

Sepaste maastikukaitseala kaitsekorralduskava 2017–2026



Euroopa Liit
Euroopa
Regionaalarengu Fond



Eesti tuleviku heaks

Keskkonnaamet 2016

Sisukord

1. TAUST	4
1.1. ALA ISELOOMUSTUS	4
1.2. MAAKASUTUS	5
1.3. HUVIGRUPID	6
1.4. KAITSEKORD	6
1.5. LÄBIVIIDUD INVENTUURID	7
2. VÄÄRTUSED JA KAITSE EESMÄRGID	8
2.1. KOOSLUSED	9
2.1.1. Metsad	9
2.1.1.1. Vanad loodusmetsad (9010*)	10
2.1.1.2. Vanad laialehised metsad (9020*)	11
2.1.1.3. Soostuvad ja soo-lehtmetsad (9080*)	13
2.2. LIIGID	14
2.2.1. Rohhtaimed	14
2.2.2. Puud	14
3. ALA JA SELLE VÄÄRTUSTE TUTVUSTAMINE NING KÜLASTUSKORRALDUS	15
3.1. KAITSEALA PIIRITÄHISED	15
3.2. KÜLASTUSTARISTU	15
4. KAVANDATAVAD KAITSEKORRALDUSLIKUD TEGEVUSED JA EELARVE 17	
4.1. TEGEVUSTE KIRJELDUS	17
4.1.1. Taristu	17
4.1.1.1. Infotahvli rajamine	17
4.1.2. Kavad ja eeskirjad	17
4.1.2.1. Kaitsekorralduskava vaahindamine	17
4.1.2.2. Kaitsekorralduskava uuendamine ja tulemuslikkuse hindamine	17
4.1.2.3. Kaitseala kaitse-eeskirja muutmine	17
4.1.3. Kaitseala tutvustamine	18
4.1.3.1. Infotahvlile teksti koostamine	18
4.2. EELARVE	19
5. KAITSEKORRALDUSE TULEMUSLIKKUSE HINDAMINE	20
KASUTATUD KIRJANDUS	21
LISAD	22
LISA 1. SEPASTE MKA KAITSE-EESKIRI	23
LISA 2. SEPASTE MKA VÄLISPIIR JA TSONEERING	26
LISA 3. VÄÄRTUSTE KOONDTABEL	27
LISA 4. AVALIKKUSE KAASAMISE PROTOKOLL	28
LISA 5. KKK KOOSTAMISE KÄIGUS TEHTUD KAITSEKORRA JA PIIRIDE MUUTMISE ETTEPANEKUTE KOOND	34

Vastavalt looduskaitseseaduse §-le 25 on kaitsekorralduskava kaitstavate loodusobjektide alapõhise kaitse korraldamise aluseks. Kaitsekorralduskava annab soovituseliseid kaitseala valitsejale kaitse eesmärkide saavutamise parimatest viisidest, kuid ei loo õigusi ega kohustusi kolmandatele isikutele.

Kaitsekorralduskava kinnitab Keskkonnaameti peadirektor. Teave kaitsekorralduskava kinnitamise kohta avalikustatakse Keskkonnaameti kodulehel.

Käesoleva Sepaste maastikukaitseala (edaspidi *kaitseala* või *MKA*) kaitsekorralduskava (edaspidi *KKK* või *kava*) eesmärk on:

- anda lühike ülevaade kaitstavast alast (edaspidi *ala*), selle kaitsekorraldusest, kaitse eesmärkidest, rahvusvahelisest staatusest, maakasutusest, huvigruppidest ning alal läbiviidud uuringutest ja inventuuridest
- analüüsida ala eesmärke ning anda hinnang iga eesmärgiks oleva väärtuse (liigi ja elupaiga) esindatusele kaitsealal
- arvestades alale seatud eesmärke, määrata mõõdetavad kaitsekorralduse oodatavad tulemused kaitsekorraldusperioodi lõpuks ning 30 aasta perspektiivis
- anda ülevaade peamistest väärtusist mõjutavatest teguritest, kirjeldada kaitseks vajalikke meetmeid koos oodatavate tulemustega
- määrata põhiväärtuste säilimisele suunatud kaitsekorralduslike tegevuste elluviimise plaan koos tööde mahu, koha, ulatuse kirjelduse ja orienteeruva maksumusega
- luua alusdokument kaitseala kaitsekorralduslike tööde elluviimiseks ja rahastamiseks

Kaitsekorralduskava koostamisel viidi läbi kaasamiskoosolek, mis toimus 11. juulil 2013. a Emmaste vallas. Toimunud koosoleku protokoll on esitatud lisas 4.

Kava koostamist koordineeris Keskkonnaameti Hiiu-Lääne-Saare regiooni kaitse planeerimise spetsialist Andres Miller (tel 503 6455, e-post andres.miller@keskkonnaamet.ee). Kava koostasid Kristjan Põldaas (tel 553 8990, e-post kristjan.pldaas@gmail.com) ja Asko Lust.

KAITSEKORRALDUSKAVA ON VALMINUD „RIIKLIKU STRUKTUURIVAHENDITE KASUTAMISE STRATEEGIA 2007–2013” JA SELLEST TULENEVA „ELUKESKKONNA ARENDAMISE RAKENDUSKAVA” PRIORITEETSE SUUNA „SÄÄSTVA KESKKONNAKASUTUSE INFRASTRUKTUURIDE JA TUGISÜSTEEMIDE ARENDAMINE” MEETME „KAITSEKORRALDUSKAVADE JA LIIKIDE TEGEVUSKAVADE KOOSTAMINE LOODUSE MITMEKESISUSE SÄILITAMISEKS” PROGRAMMI ALUSEL EUROOPA REGIONAALARENGU FONDI VAHENDITEST.

1. Taust

1.1. Ala iseloomustus

Sepaste MKA võeti looduskaitse alla 1998. aastal sealse 100-aastase tammiku, poollooduslike koosluste, kaitsealuste liikide ja nende elupaikade kaitseks. Kaitseala pindala on 36,7 ha ning see asub Hiiu maakonnas Emmaste vallas Sepaste külas (joonis 1).



Joonis 1. Sepaste MKA asukoht Hiiumaal (aluskaart: Maa-amet).

Loodusdirektiivi¹ elupaigatüüpidega on kaetud 36,5 ha ehk ligikaudu 99% kaitseala pindalast. Metsaelupaigatüüpidest on esindatud vanad loodumetsad (9010*)², vanad laialehised metsad (9020*) ning soostuvad ja soo-lehtmetsad (9080*).

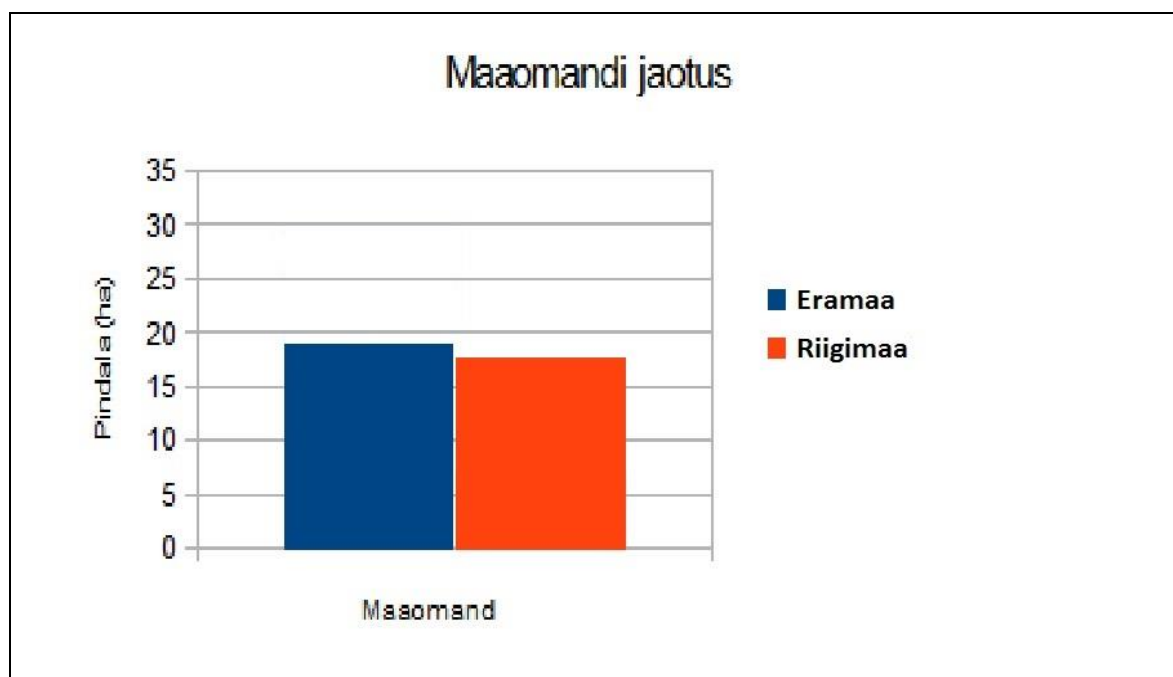
Kaitsealustest liikidest on kaitsealal registreeritud III kaitsekategooria taimeliikide suure käopõlle (*Listera ovata*), mets-õunapuu (*Malus sylvestris*), halli käpa (*Orchis militaris*), kahelehelise käokeele (*Platanthera bifolia*) ja künnapuu (*Ulmus laevis*) kasvukohad.

¹ EÜ Nõukogu direktiiv 92/43/EMÜ looduslike elupaikade ning loodusliku loomastiku ja taimestiku kaitse kohta (EÜT L 206, 22.07.1992, lk 7–50)

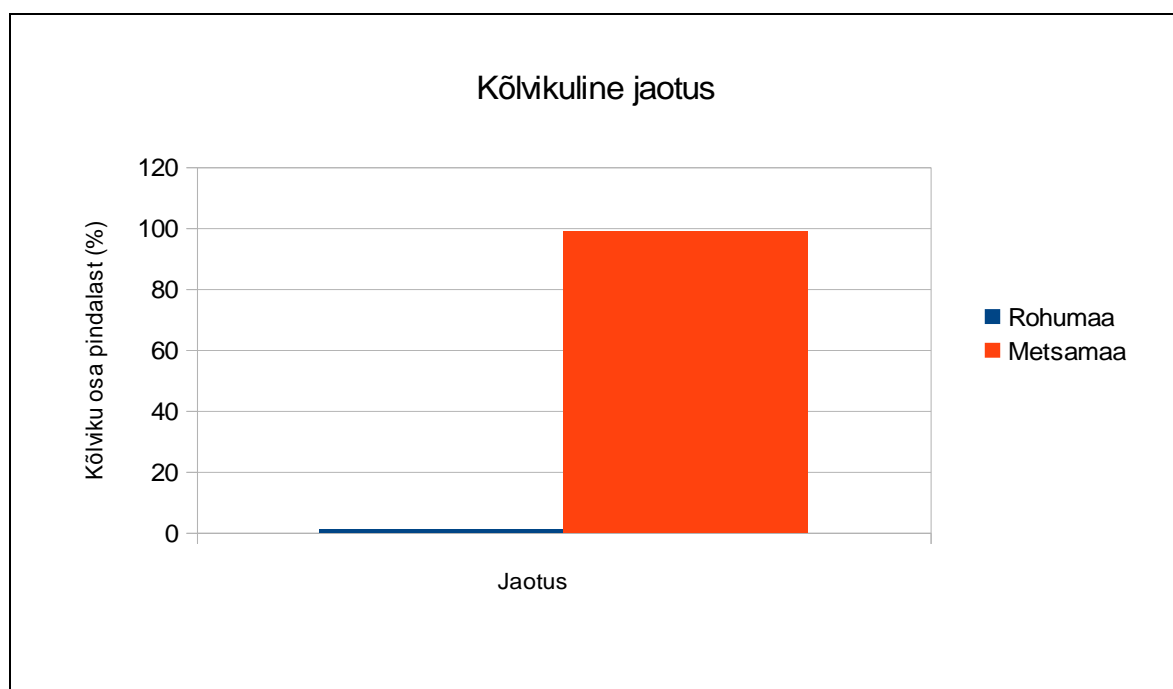
² sulgudes on siin ja edaspidi kaitstava elupaigatüübi koodinumber vastavalt loodusdirektiivi I lisale. Tärniga (*) on tähistatud esmatähtis elupaigatüüp

1.2. Maakasutus

Kaitseala maa-ala kuulub vastavalt kaitsekorra eripärale ja majandustegevuse piiramise astmele Sepaste sihtkaitsevööndisse. Kaitseala on algselt loodud valdavalt eramaale. Eramaa osakaal on aja jooksul vähenenud ja moodustab nüüdseks kaitseala pindalast 52% (19,1 ha), riigiomandis on 48% (17,6 ha; vt joonist 2). Kaitsealaga on täielikult või osaliselt seotud 8 katastriüksust, millest 5 on eraomandis. Kõlvikuliselt jaguneb kaitseala metsaalaks (99% kogu pindalast) ja (kultuur-)rohumaaks (1% kogu pindalast, vt joonist 3).



Joonis 2. Maaomandi jaotus Sepaste maastikukaitsealal.



Joonis 3. Kõlvikuline jaotus Sepaste maastikukaitsealal Eesti põhikaardi järgi (Maa-amet).

1.3. Huvigrupid

Keskkonnaamet (KeA) – kaitseala valitseja. Keskkonnaameti eesmärk on tagada ala eesmärgiks olevate väärtuste säilimine.

Riigimetsa Majandamise Keskus (RMK) – praktiliste looduskaitsetööde teostaja riigimaadel ja ala külastuse korraldaja kaitstava ala väärtuste soodsa seisundi säilitamiseks ning tutvustamiseks.

Emmaste Vallavalitsus – on huvitatud loodusväärtuste säilimisest.

Loodushuvilised, matkajad, kohalikud elanikud – on huvitatud loodusväärtuste säilimisest ja matkamisest.

Maaomanikud – on huvitatud metsa majandamisest ja/või metsatoetustest.

1.4. Kaitsekord

Sepaste maastikukaitseala on kaitse alla võetud 1998. aastal. Kehtiv kaitsekord on kinnitatud Vabariigi Valitsuse 11. juuli 2005. a määrusega nr 171 „Sepaste maastikukaitseala kaitseeskiri” (lisa 1).

Kaitseala eesmärk on kaitsta väärtuslikku vähelevinud metsatüüpi tammikut, poollooduslike kooslusi ning kaitsealuseid liike, loodusdirektiivi I lisas nimetatud elupaigatüüpe vanad laialehised metsad (9020*) ning soostuvad ja soo-lehtmetsad (9080*).

Tulenevalt Vabariigi Valitsuse 5. augusti 2004. a korralduse nr 615 „Euroopa Komisjonile esitatav Natura 2000 võrgustiku alade nimekiri” lisa 1 punkti 2 alapunktist 387 hõlmab kaitseala Sepaste loodusala (keskkonnaregistri koodiga EE0040117), kus tegevuse kavandamisel tuleb hinnata selle mõju loodusala kaitse eesmärkidele, arvestades Natura 2000 võrgustiku alade suhtes kehtivaid erisusi. Sepaste loodusala eesmärgiks on vanade loodumetsade (9010*), vanade laialehiste metsade (9020*) ning soostuvate ja soo-lehtmetsade (9080*) kaitse.

Vastavalt kaitsekorrale jaguneb kaitseala maa-ala üheks sihtkaitsevööndiks (36,7 ha; vt skeemi lisa 2). Kaitsealal on lubatud inimestel viibida, korjata marju, seeni ja muid metsa kõrvalsaadusi, pidada jahti, telkida ja teha lõket kaitseala valitseja nõusolekul selleks ettevalmistatud ja tähistatud kohtades, sõita teedel sõidukiga (sõidukiga ning maastikusõidukiga sõitmine väljaspool teid on lubatud järelevalve- ja päästetöödel, kaitseeskirjaga lubatud töödel, kaitseala valitsemisega seotud töödel ning kaitseala valitseja nõusolekul teostataval teadustegevusel) ja korraldada kuni 50 osalejaga rahvaüritusi. Rohkem kui 50 osalejaga rahvaürituste korraldamine on lubatud üksnes kaitseala valitseja nõusolekul.

Kaitseala valitseja nõusolekul on lubatud kaitsealuste liikide elutingimuste säilitamiseks ja poollooduslike koosluste ilme ja liigikoosseisu tagamiseks vajalik tegevus, metsakoosluste kujundamine vastavalt kaitse-eesmärgile, kusjuures kaitseala valitsejal on õigus esitada nõudmisi raieaja ja -tehnoloogia, metsamaterjali kokku- ja väljaveo ning puistu koosseisu ja täiuse osas, olemasolevate maaparandussüsteemide hoiutööd ning ettevalmistamata kohtades lõkke tegemine eelpool nimetatud tegevuste teostamisel.

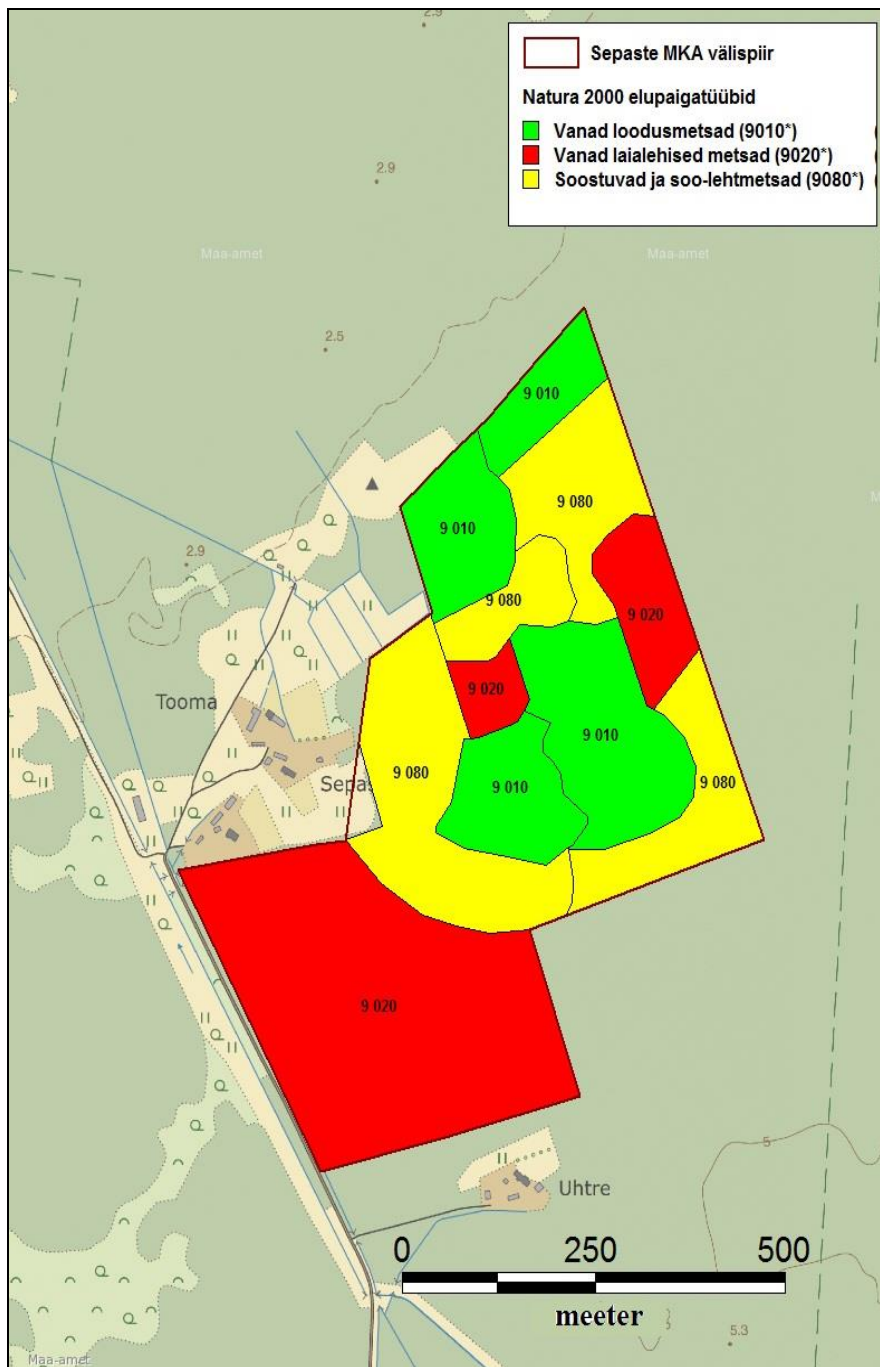
Kaitsealal on keelatud majandustegevus, loodusvarade kasutamine (v.a kaitse-eeskirjaga lubatud tegevusel), uute ehitiste püstitamine (v.a kaitseala tarbeks). Ilma kaitseala valitseja nõusolekuta ei või muuta katastriüksuse kõlvikute piire ega kõlviku sihtotstarvet, koostada maakorralduskava ja teostada maakorraldustoiminguid, kinnitada metsateatist, kehtestada detailplaneeringut ja üldplaneeringut, anda nõusolekut väikeehitise püstitamiseks, seada projekteerimistingimusi, anda ehitusluba. Vastavalt looduskaitseaduse § 14 lõikele 1 on kaitseala valitseja nõusolekuta keelatud lubada ehitada ehitusteatise kohustusega ehitist, rajada uut veekogu, mille pindala on suurem kui viis ruutmeetrit, kui selleks ei ole vaja anda vee erikasutusluba, ehitusluba ega esitada ehitusteatist, ning jahiulukeid lisasõta.

1.5. Läbiviidud inventuurid

Kaitsealal on 2013. a mais viidud läbi põhjalik loodusdirektiivi metsaelupaigatüüpide inventuur. Inventuuri viis läbi Metsakorralduse Büroo OÜ ning tulemused kontrollisid üle Asko Lust ja Kristjan Põldaas. Riikliku seiret kaitsealal ei toimu.

2. Väärtused ja kaitse eesmärgid

Sepaste MKA eesmärgiks on Eestis vähelevinud metsatüübi tammiku, poollooduslike koosluste, kaitsealuste liikide ning loodusdirektiivi elupaigatüüpide vanade laialehiste metsade (9020*) ning soostuvate ja soo-lehtmetsade (9080*) kaitse. Sepaste loodusala eesmärkidest lisandub veel tüübi vanade looduspõõsade (9010*) kaitse. Kaitseala eesmärgiks on ka poollooduslike koosluste kaitse, kuid ühtegi poollooduslikku kooslust kaitsealal kaardistatud ei ole, on 0,2 ha kultuurrohumaad. Seetõttu poollooduslike kooslusi käesolevas kavas ei käsitleta. 2013. aastal toimus metsade takseerimine ning loodusdirektiivi metsaelupaigatüüpide inventeerimine (vt joonist 4). Kaitsealal teadaolevad väärtused on koondatud tabelisse lisa 3.

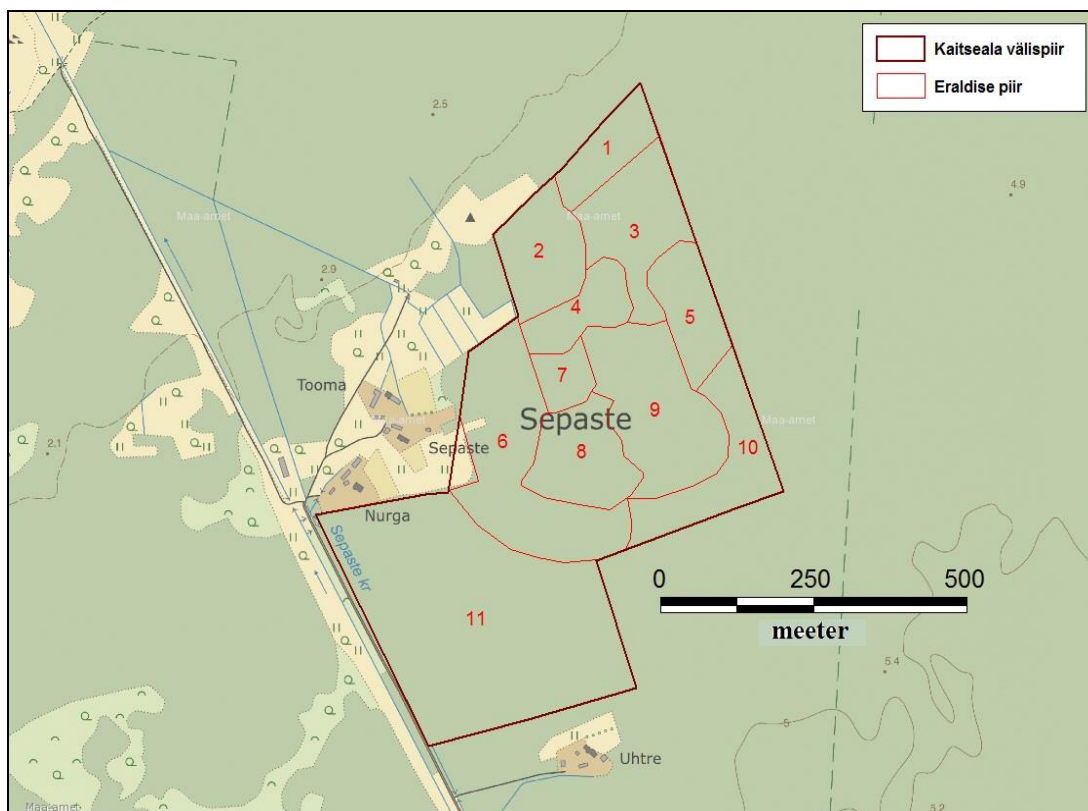


Joonis 4. Loodusdirektiivi elupaigatüübid Sepaste MKA-l (2013. a inventuuri tulemused, aluskaart: Maa-amet).

2.1. Kooslused

2.1.1. Metsad

Sepaste maastikukaitseala metsamaa pindala on kokku 36,5 ha. Tulenevalt 10. mail 2013. a toimunud takseerimisest jaguneb see üheteistkümneks eraldiseks (vt joonist 5). Takseerimisel lähtuti kehtivast metsa korraldamise juhendist. Kogupindalast on 2,6 ha keskealised metsad ning 33,9 ha küpsed metsad. Kokku on kasvava metsa tagavara 8019 tm. Kõige rohkem esineb maastikukaitsealal haavikuid (22,1 ha), vähem kaasikuid (11,8 ha) ning tammikuid (2,6 ha). Kasvukohatüüpidest esineb sinilille (24,7 ha), angervaksa (5,4 ha), tarna-angervaksa (5 ha) ja tarna (5 ha) kasvukohatüüpe.



Joonis 5. Sepaste MKA eraldiste kaart 10.05.2013. a inventuuri andmetel (aluskaart: Maa-amet).

Kuivenduskraave on kaitsealal kaks. Üks asub eraldisel 11 ning teine kaitseala eraldiste 2 ja 6 piiril. Kuivenduskraavid on pikalt hooldamata ja nende mõju elupaigatüübile minimaalne. Kogu kaitseala on suuremal või vähemal määral olnud varasemalt kasutusel puiskarjamaa või puisniiduna. Jälgi raietest maastikukaitsealal välitööde käigus ei tuvastatud.

Märkimist väärivad eraldisel 11 asuvad III kaitsekategooria puuliigid künnapuu (*Ulmus laevis*) ja mets-õunapuu (*Malus sylvestris*). Künnapuid leidub eraldisel 11 ning mets-õunapuid eraldistel 6 ja 11. Eraldisel 6 paikneb vana kiviaed, mida tasub väärtustada kui pärandkultuuri objekti ning see tuleb lisada pärandkultuuri andmebaasi. Lisaks tuvastati eraldisel 9 tundmatu hoone (tõenäoliselt endise heinaküüni) aluskivid, mida tuleb samuti väärtustada kui pärandkultuuri objekti.

Loodusdirektiivi metsaelupaigatüüpide inventeerimise käigus määrati kolm erinevat metsaelupaigatüüpi: soostuvad ja soo-lehtmetsad (9080*), vanad loodusmetsad (9010*) ning vanad laialehised metsad (9020*). Kõik nimetatud elupaigatüübid on määratud ka loodusala eesmärkideks. Elupaigatüüpide määramise aluseks on võetud Anneli Palo juhtimisel 2010. aastal valminud „Loodusdirektiivi metsaelupaikade inventeerimise juhend”. Elupaigatüüpide kaart on näha eespool joonisel 4. Alljärgnevas tabelis 1 on võrreldud nn Natura 2000 standardandmebaasis olevate elupaigatüüpide infot varem kaitsealal kaardistatud ja 2013. aastal metsaelupaikade inventuuri tulemusel kaardistatud infoga.

Tabel 1. Sepaste loodusala eesmärkide (Natura 2000 standardandmebaasi³), elupaigatüüpide kaardikihi ja 2013. a elupaigatüüpide inventuuri tulemuste võrdlus

Elupaiga- tüübi koodi- number	Natura 2000 andmebaasis esitatud elupaigatüübi			Varasemalt kaardistatud elupaigatüübi		2013. a inventeeritud elupaigatüübi	
	% loodusala pindalast	pindala (ha) loodusalal	esindus- likkus ⁴	pindala (ha)	esindus- likkus	pindala (ha)	esindus- likkus
9010*	3,9	1,4	C	1,4	B	9,9	B
9020*	54,3	19,8	A	20,1	A	14,8	B, A
9080*	4,1	1,5	C	1,5	C	11,8	B, C
Kokku	62,3	22,7	–	23,0	–	36,5	–

2.1.1.1. Vanad loodusmetsad (9010*)

KE⁵ – ei, LoA – jah

Selle elupaigatüübi metsade hulka kuuluvad Eestis mitmete kasvukoha-tüübirühmade metsad ning üldjuhul on need metsad Eesti tingimustes kliimaskooslusteks. Kuna Eestis inimtegevusest täielikult mõjutamata metsi peaaegu ei leidu, siis kuuluvad sellesse elupaigatüüpi sellised metsad, mis on küll kujunenud suuremal või vähemal määral inimtegevuse tulemusena, kuid vastavad põlismetsa või loodusmetsa kriteeriumitele (Paal 2007).

Sepaste maastikukaitsealal vastavad vanade loodusmetsade tunnustele eraldised 1, 2, 8 ja 9, mis paiknevad kaitseala kesk- ja põhjaosas. Kokku on elupaigatüübi pindala 9,9 ha. Tegemist on haava enamusega tamme, kase, saare, sanglepa ja pärna segapuistutega. Esimeses rindes olevate puude keskmiseks vanuseks on 70–100 aastat. Eraldisel 9 esineb teises rindes 20 aasta vanust pärna ja saart, mis lisavad puistule täiendavat väärtust. Eraldistel 8 ja 9 on ka elujõulist tamme ja saare järelkasvu. Lamapuitu on tagasihoidlikult, 10–15 tm hektari kohta. Vähene lamapuidu kogus on tingitud eelkõige sellest, et ala on varasemalt olnud kasutuses puiskarjamaa või puisniiduna. Varasem inimõju on ka põhjuseks, miks on elupaigatüübi esinduslikkuseks märgitud hea (B), mitte väga hea (A).

Varasema metsaelupaikade inventuuri järgi oli eraldisel 2 asuv kooslus määratud soostuvaks ja soo-lehtmetsaks (9080*). Elupaiga piirid erinevad varasemas inventuuris näidatust üpris suures osas ning kohati oli varasema inventuuri järgi määratud praegune elupaigatüüp vanaks

³ <http://natura2000.eea.europa.eu/Natura2000/SDF.aspx?site=EE0040117>

⁴ A – väga hea, B – hea, C – arvestatav

⁵ KE – kaitseala kaitse-eesmärk, LoA – loodusala eesmärk

laialehiseks metsaks (9020*). 2013. aastal tehtud inventuur tugineb metsakorralduse andmetele ning seeläbi on välitööde käigus tuvastatud elupaigatüüpide piirid ja määratlus tunduvalt täpsem kui varasemate inventuuride puhul.

Tulenevalt loodusdirektiivist ja loodusdirektiivi metsaelupaigatüüpide inventeerimise juhendist peavad vanad loodusemetsad (9010*) jääma kõrvale majandustegevusest ning nende areng peab olema tagatud loodusliku protsessina. Kaitseala kaitse-eesmärkide hulgas antud elupaigatüüpi ei ole, kuid loodusala eesmärkide hulgas on. Maastikukaitseala ja loodusala eesmärgid tuleb ühtlustada ning elupaigatüüp vanad loodusemetsad (9010*) tuleb lisada ka maastikukaitseala kaitse eesmärkide hulka.

Ajalised eesmärgid

Pikaajaline eesmärk (30 aasta pärast): väga hea (A) esinduslikkusega vanade loodusemetsade (9010*) pindala on 9,9 ha.

Lühiajaline eesmärk (kaitsekorraldusperioodi lõpuks): hea (B) esinduslikkusega vanade loodusemetsade (9010*) pindala on 9,9 ha.

Mõjutegurid ja meetmed

Positiivsed:

- + elupaigatüüp on kogu ulatuses sihtkaitsevõõndis
- + inimõju on tagasihoidlik vaatamata sellele, et läheduses asuvad majapidamised

Negatiivsed mõjutegurid:

- elupaigatüüp ei ole kaitseala kaitse-eesmärgiks

Meede: ühtlustada loodusala ja maastikukaitseala kaitse-eesmärgid.

2.1.1.2. Vanad laialehised metsad (9020*)

KE – jah, LoA – jah

Sellesse elupaigatüüpi kuuluvad toitaineterikkal parasniiskel mullal kasvavad laialehiste puuliikide enamusega eakad metsad. Eesti metsakasvukohatüüpidest kuuluvad siia sinilille kasvukohatüübi lehtpuistute kõrval ka laialehised loometsad, sürjametsad ning sesoonselt kuivad metsad. Puurindes valitsevad saar, tamm, jalakas, pärn või vaher. Laialehised metsad on jäänukkooslused soojemast kliimaperioodist (Palo 2004).

Sepaste maastikukaitsealal vastavad vanade laialehiste metsade (9020*) tunnustele eraldistel 5, 7 ja 11 kasvavad puistud. Kokku on elupaigatüübi pindala 14,8 ha. Elupaigatüübi esinduslikkuseks on märgitud valdavalt hea (B), kuid eraldisel 5 (1,8 ha) ka väga hea (A).

Eraldised 5 ja 7 paiknevad kaitseala keskosas, suuremast elupaigatüübi massiivist (eraldisest 11) eraldi. Tegemist on tamme enamusega kase, pärna, saare, sanglepa ja haava segametsadega. Põõsarindes esineb sarapuud ning eraldisel 5 moodustab teise rinde 20 aasta vanune pärn. Esimese rinde puude keskmine vanus on 80–90 aastat. Lamapuitu on tagasihoidlikult, kuni 10 tm hektari kohta. Eraldisel 7 on lamapuitu vähem ja laialehiste puuliikide osakaal väiksem kui eraldisel 5, sellest ka esinduslikkuse hinnangu erinevus.

Eraldis 11 hõlmab kokku 12,2 hektarit ning paikneb kaitseala põhja- ja edelaosas. Kasvukohatüüp, puistu täius ja koosseis varieeruvad kogu eraldise ulatuses. Peapuuliigiks on haab (40%), kuid mitte palju vähem ei ole tamme (30%) ja kaske (25%). Lisaks on veel puuliikidest esindatud saar (3%) ja sanglepp (2%). Põõsarinde moodustavad sarapuu ja paakspuu. Lamapuitu on tagasihoidlikud 10 tm hektari kohta. Kohtades, kus puudus sarapuu- ja ennekõike paakspuuvõsa, on ka elujõulist saare ja tamme järelkasvu. Sellest tulenevalt tuleb laialehiste puuliikide järelkasvu soodustamiseks eraldisel 11 vajadusel kaaluda paakspuu väljaraiet. Paakspuu moodustab kohati läbimatuid tihnikuid, mille all on laialehiste puuliikide järelkasv pärssitud. Samas on paakspuu laialehiste puuliikidega võrreldes oluliselt lühemaalisem ja kuni metsaelupaigatüübi seisund on hea, ei ole põhjust inimesel sekkuda ning seda looduslikku liiki välja tõrjuda.

Varasema inventuuri alusel oli elupaigatüüp 9020* inventeeritud samale alale ning lisaks katsid varasema inventuuri järgi elupaigatüübi 9020* metsad ka teisi alasid, mis elupaigatüübi 9020* tunnustele tegelikult ei vasta. Varasema inventuuri järgi oli elupaigatüübi 9020* pindala 20,1 ha, mis on oluliselt suurem kui 2013. a läbiviidud inventuuri tulemus (14,8 ha). Väiksem pindala ei tulene sellest, et osa elupaigatüüpidest oleks hävinenud, vaid pigem on kava koostamise käigus läbiviidud inventuur täpsem ning täpsustunud on ka elupaigatüübiks määramise põhimõtted. 2013. aastal tehtud inventuur tugineb metsakorralduse andmetele ning seetõttu on välitööde käigus tuvastatud elupaikade piirid ja määratlus tunduvalt täpsemad, kui varasemate inventuuride puhul.

Tulenevalt loodusdirektiivist ja loodusdirektiivi metsaelupaigatüüpide inventeerimise juhendist peavad vanade laialehiste metsade (9020*) tunnustele vastavad puistud jääma kõrvale majandustegevusest ning nende areng peab olema tagatud loodusliku protsessina. Looduslikule uuendamisele kaasaaitamiseks on vajadusel lubatud võsaraie.

Ajalised eesmärgid

Pikaajaline eesmärk (30 aasta pärast): väga hea (A) esinduslikkusega vanade laialehiste metsade (9020*) pindala on 14,8 ha.

Lühiajaline eesmärk (kaitsekorraldusperioodi lõpuks): vähemalt hea (B) esinduslikkusega vanade laialehiste metsade (9020*) pindala on 14,8 ha.

Mõjutegurid ja meetmed

Positiivsed:

- + elupaigatüüp on kogu ulatuses sihtkaitsevööndis
- + inimõju on tagasihoidlik vaatamata sellele, et läheduses asuvad majapidamised ja aktiivselt kasutatav tee

Negatiivsed:

- kohati väga tihe paakspuuvõsa takistab laialehiste puuliikide loodusliku järelkasvu teket

Meede: eraldisel 11 võib laialehiste puuliikide järelkasvu soodustamiseks lubada paakspuu väljaraiet.

2.1.1.3. Soostuvad ja soo-lehtmetsad (9080*)

KE – jah, LoA – jah

Selle elupaigatüübi metsade hulka kuuluvad Eestis soostuvad lehtmetsad, madalloometsad ja lodumetsad, mis kasvavad tasasel maal, laugetes nõgudes või nõlvade jalamil, kus põhjavesi on maapinna lähedal. Põhjaveetase on muutuv: kevaditi on see kõrge, ulatudes tihti maapinnale, suvel langeb sügavamale (Paal 2007). Turbahorisoni tusedus on Sepaste maastikukaitseala kõigil elupaigatüübile vastavatel eraldistel üle 30 cm. Kuivendusest on mõjutatud ainult eraldise 6 põhjapoolne serv, mis piirneb osaliselt kuivenduskraaviga.

Soostuvad ja soo-lehtmetsad (9080*) paiknevad maastikukaitseala kesk- ja põhjaosas eraldistel 3, 4, 6 ja 10. Elupaigatüübi pindala on 11,8 ha. Kõikide eraldiste puhul, mis on määratud elupaigatüübiks, on tegemist küpsete kaasikutega. Lisaks kasele on puistute koosseisus vähemal määral sangleppa, haaba, tamme, saart ja mäнди. Kuna eraldistel 3 ja 4 (kokku 4,2 ha) on küllaltki palju varasema inimtegevuse mõju, siis on esinduslikkus määratud arvestatavaks (C). Eraldistel 6 ja 10 (kokku 7,6 ha) paikneva elupaigatüübi esinduslikkus on määratud heaks (B), kuna varasema inimtegevuse jälgi on vähem või on need lokaalsemad.

Kõikide elupaigatüübiks määratud eraldiste puhul on tegemist üherindeliste puistutega. Põõsarindes esineb toomingat ja paakspuud. Lamapuitu leidub eraldistel 3 ja 10, mõlemas 10 tm hektari kohta. Teistel eraldistel märkimisväärses koguses lamapuitu 2013. a ei olnud.

Varasemate loodusdirektiivi metsaelupaigatüüpide inventuuride käigus on soostuvaid ja soo-lehtmetsi (9080*) määratud osaliselt praegustele eraldistele 2 ja 4. 2013. a inventuuri tulemusel on elupaigatüübi pindala tunduvalt suurem ning elupaigatüüp on määratud ka aladele, kus varem oli inventeeritud elupaigatüüp vanad laialehised metsad (9020*) või ei olnud üldse elupaigatüüpi tuvastatud. 2013. aastal tehtud inventuur tugineb metsakorralduse andmetele ning seeläbi on välitööde käigus tuvastatud elupaikade piirid ja määratlus tunduvalt täpsemad kui varasemate inventuuride puhul.

Negatiivset külastusmõju kaitsealal ei tuvastatud. Kaitsealal on vanad kuivenduskraavid, kuid need ei avalda elupaigatüüpidele olulist mõju.

Ajalised eesmärgid:

Pikaajaline eesmärk (30 aasta pärast): hea (B) esinduslikkusega soostuvate ja soo-lehtmetsade (9080*) pindala on 11,8 ha.

Lühiajaline eesmärk (kaitsekorraldusperioodi lõpuks): vähemalt arvestatava (C) esinduslikkusega soostuvate ja soo-lehtmetsade pindala on 11,8 ha.

Mõjutegurid:

Positiivsed:

- + elupaigatüüp on kogu ulatuses sihtkaitsevööndis
- + inimõju on suhteliselt tagasihoidlik vaatamata sellele, et läheduses asuvad majapidamised

Negatiivsed:

- kuivendus

Meede: elupaigatüübil asuvate kraavide hooldamata jätmine.

2.2. Liigid

Kaitsealal on registreeritud III kaitsekategooria liikide suure käopõlle (*Listera ovata*), kahelehelise käokeele (*Platanthera bifolia*), halli käpa (*Orchis militaris*), mets-õunapuu (*Malus sylvestris*) ja künnapuu (*Ulmus laevis*) kasvukohad. Nende liikide kaitse tagatakse kaitse-eesmärgiks olevate elupaigatüüpide kaitsega.

2.2.1. Rohhtaimed

Suur käopõll (*Listera ovata*), kaheleheline käokeel (*Platanthera bifolia*) ja hall käpp (*Orchis militaris*) kuuluvad käpaliste sugukonda ning eelistavad üldiselt lubjarikast pinda. Sepaste MKA-1 on halli käpa ja kahelehelise käokeele kasvukohtadeks märgitud kogu kaitseala metsaala.

Hall käpp on Hiiumaa käpalistest kõige sagedasem, kasvades kadastikes, niitudel ja teeservadel lubjarikastel pindadel (Tuulik 1998). Sepaste maastikukaitsealalt leiti 2012. aastal inventeerimise käigus kokku 4 halli käpa isendit.

Kaheleheline käokeel on Hiiumaal tuntuim käpeline, kasvades põhiliselt niitudel ja kadastikes, kuid ka mitmesugustes metsakooslustes parasniiskel, mõnikord ka küllaltki kuival pinnasel. Kaitsealal leiti 2012. aastal toimunud vaatluse käigus 7 kahelehelise käokeele isendit.

Suur käopõll on Hiiumaal väga tavaline taim niitudel, võsastikes, metsaservades ja mujalgi, eelistades lubjarikast pinda. Vaatluse käigus leiti 2012. aastal 12 isendit.

2.2.2. Puud

Mets-õunapuu on roosiõieliste sugukonna õunapuu perekonda kuuluv puuliik. Kaitsealal leiti vaatluse käigus 1983. aastal 2 isendit, mis on tänaseni (2013. a) säilinud.

Künnapuu on jalakaliste sugukonna jalaka perekonda kuuluv puuliik. Puu võib kasvada kuni 30 m kõrguseks. Kaitsealal leiti vaatluse käigus 1983. aastal 3 isendit, mis on tänaseni (2013. a) säilinud.

3. Ala ja selle väärtuste tutvustamine ning külastuskorraldus

Kaitseala ei ole oluline loodusturismi sihtpunkt ning kaitseala tutvustamiseks ei ole taristut rajatud. Kaitsealal asuvate koosluste (kohati liigniiske) ning taristu puudumise tõttu ei ole ette näha ka külastuse suurenemist. Külastussurve puudub ning sellest tulenevalt ei ole näha ka kahjustusi pinnases.

Visioon ja eesmärk

- **Visioon**

Kaitseala külastus on jäänud senisele madalale tasemele, külastused on juhuslikku laadi (korilased, üksikud matkajad, jahimehed).

- **Eesmärk**

Kaitsealal ei toimu aktiivset külastuskorraldust, välispiir on tähistatud ning kooslustes ei ole näha inimtekkelisi kahjustusi.

3.1. Kaitseala piiritähised

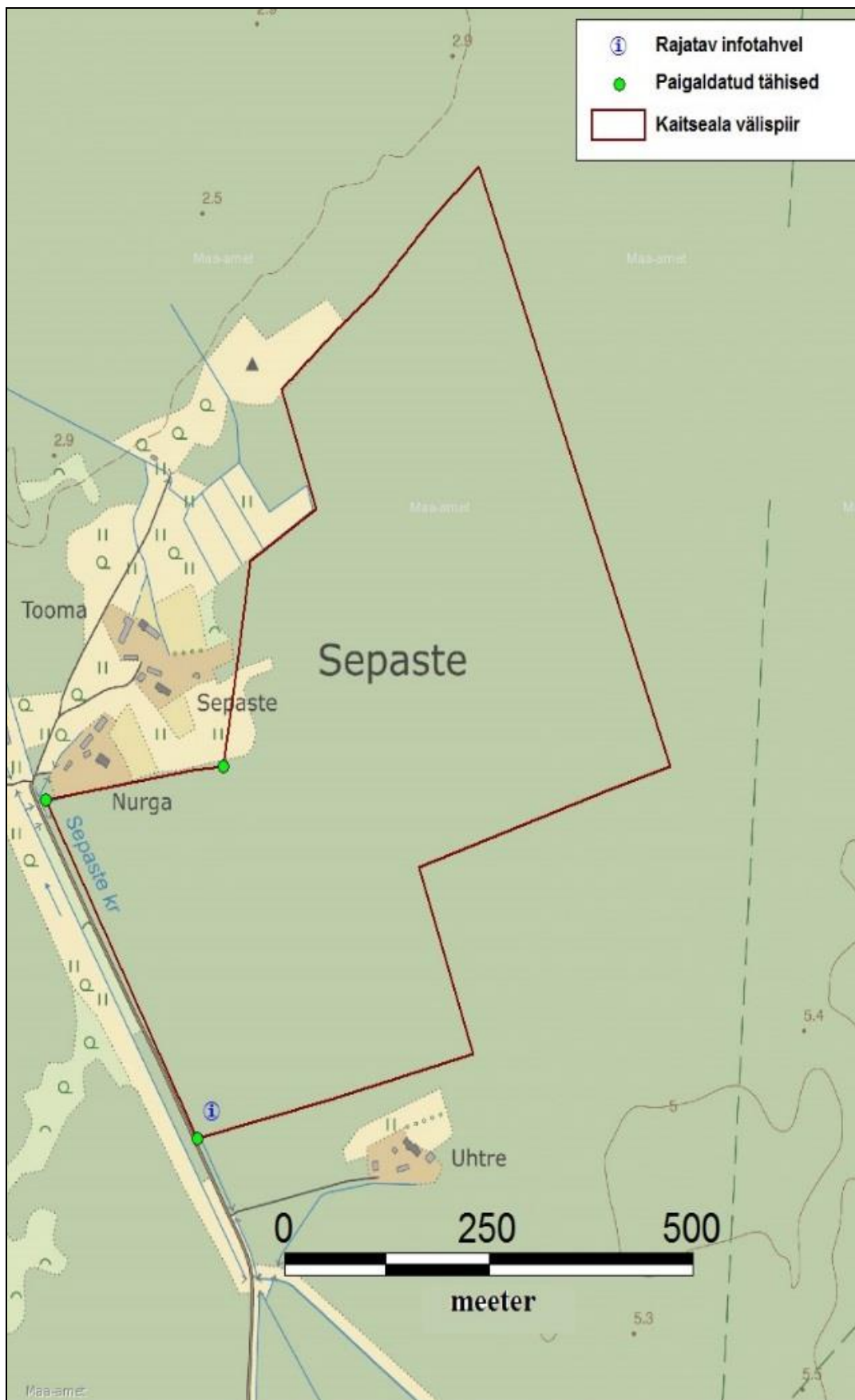
Kaitseala välispiir on tähistatud piisavalt – paigaldatud on kolm tähist. Täiendavalt ei tule lisada ühtegi tähist. Tähisted on korralikud, jooksvalt tuleb kontrollida nende olemasolu ja korrasolekut. Tulevikus piisab vaid kahest tähisest tee ääres kaitseala läänepiiril.

3.2. Külastustaristu

Olulisi arendusi külastuskorralduses ei planeerita. Vastavalt avalikkuse kaasamise koosolekul tehtud ettepanekule tuleb paigaldada kaitseala kaitseväärtusi ja nende kujunemist tutvustav infotahvel (vt joonist 6 ning ptk 4.1.2.1 ja 4.1.4.1).

Kaitsekorralduskava avalikkuse kaasamise koosolekul tehti ettepanek rajada kaitsealale õpperada koolilastele. Seda ettepanekut arutati ning leiti, et õpperaja rajamine ei ole põhjendatud. Kaitsealal ei ole selliseid loodusväärtusi, mille pärast oleks vaja rajada õpperada läbi kaitseala. Kaitseala üks olulisimaid väärtusi – vana tammik (Natura 2000 metsaelupaigatüüp 9020*) – paikneb 400 m ulatuses üldkasutatava tee ääres ning kõigil huvilistel, sealhulgas koolilastel, on võimalus tee pealt või kõrvalt tammikuga tutvuda. Samuti on võimalik sama tee ääres tutvuda ka ühega alal kasvavatest kaitsealustest liikidest – künnapuuga.

Sepaste MKA on piisavalt väikese pindalaga, mistõttu piisab ühest korralikust kaardiga infostendist, kus on kaitseväärtused kirjeldatud ning igal huvilisel on võimalik omal käel nendega tutvuda.



Joonis 6. Kaitseala olemasolev ja rajatav taristu (aluskaart: Maa-amet).

4. KAVANDATAVAD KAITSEKORRALDUSLIKUD TEGEVUSED JA EELARVE

4.1. Tegevuste kirjeldus

4.1.1. Taristu

4.1.1.1. Infotahvli rajamine

Vastavalt avalikkuse kaasamise koosolekul tehtud ettepanekule paigaldatakse kaitseala lõunanurka (vt joonist 6) kaitseala kaitseväärtusi ja nende kujunemist tutvustav infotahvel. Infotahvel paigaldada olemasoleva kaitseala piirtähise lähedale. Täpsem tahvli asukoht selgub koostöös eramaaomanikuga ning enne infotahvli paigaldamist kooskõlastatakse see kaitseala valitsejaga (KeA-ga). Ühe infotahvli maksumus koos paigaldusega on hinnanguliselt 2000 eurot ning selle valmistamise ja paigaldamise eest vastutavad ettepaneku teinud huvilised (infotahvli teksti sisu valmistab ette KeA, vt ptk 4.1.3.1). Infotahvel paigaldatakse 2019. aastal. Tegevus kuulub II prioriteeti.

4.1.2. Kavad ja eeskirjad

4.1.2.1. Kaitsekorralduskava vahehindamine

Kaitsekorraldusperioodi keskel tehakse vahehindamine, mille käigus hinnatakse, kas kaitsekorralduskavaga planeeritud meetmed on olnud piisavad väärtuste kaitseks ja eesmärkide saavutamiseks. Vahehindamise tulemusel muudetakse vajadusel kaitsekorda, korrigeeritakse kaitsekorralduslikke meetmeid või selle eelarvet. Hindamisel lähtutakse ptk-st 5. Tegevus kuulub I prioriteeti ning seda tehakse 2021. aastal. Kaitsekorralduskava vahehindamise viib läbi või korraldab Keskkonnaamet oma eelarveliste vahendite arvel.

4.1.2.2. Kaitsekorralduskava uuendamine ja tulemuslikkuse hindamine

Järgnevas perioodiks koostatakse uus kaitsekorralduskava 2026. aastal. Selleks tuleb teha ettevalmistusi kogu käesoleva kaitsekorralduskavaga määratud kaitsekorraldusperioodi jooksul. Järgmise kava aluseks on käesoleva kava täitmise analüüs, koosluste esinduslikkuse hindamine, uute võimalike ohutegurite tuvastamine ja neile vastavate lahenduste väljatöötamine, tehtud tööde dokumentatsioon, uuringud jms. Tulemuslikkuse hindamisel lähtutakse ptk-st 5. Kaitsekorralduskava uuendamine kuulub I prioriteeti ning seda korraldab Keskkonnaamet. Tulemuslikkuse hindamiseks on vajalik teostada välitööd, mis koos kava uuendamisega läheb hinnanguliselt maksma 7000 eurot.

4.1.2.3. Kaitseala kaitse-eeskirja muutmine

Kaitseala kaitse-eesmärkide loetellu tuleb lisada metsaelupaigatüüp vanad loodusmetsad (9010*), mis kehtivast kaitse-eeskirjast puudub. Kaitsekorralduskava menetluse käigus on selgunud võimalik vajadus kaitseala laiendamiseks (vt lisa 5). Eeskirja muutmise tuleb alustada 2018. aastal. Kaitse-eeskirja muutmise korraldamise eest vastutab Keskkonnaamet, kes teeb seda oma eelarveliste vahendite arvel. Tegevus kuulub I prioriteeti.

4.1.3. Kaitseala tutvustamine

4.1.3.1. Infotahvlile teksti koostamine

Kaitseala väärtuste tutvustamiseks paigaldatakse 2019. aastal kaitseala lõunaossa tee äärde infotahvel (vt ka ptk 4.1.2.1). Infotahvlile tuleb koostada tekst kaitseala väärtustest ja nende kujunemisest. Teksti koostab oma eelarveliste vahendite arvel Keskkonnaamet. Tegevus kuulub II prioriteeti.

4.2. Eelarve

Tabelisse 2 on koondatud eelnevate analüüsidenä selgunud tööd, mis on täitmiseks käesoleva kaitsekorralduskavaga ettenähtud perioodi jooksul.

Tabelis on tegevused jaotatud vastavalt tegevuse olulisusele järgmistesse prioriteetsusklassidesse:

- 1) I prioriteet – hädavajalik tegevus, millela kaitse eesmärkide täitmine planeeritavas ajavahemikus on võimatu, see on väärtuste säilimisele ja toimiva ohuteguri kõrvaldamisele suunatud tegevus; kaitsekorralduse tulemuslikkuse hindamiseks vajalik tegevus;
- 2) II prioriteet – vajalik tegevus, mis on suunatud väärtuste taastamisele, eksponeerimisele ja potentsiaalsete ohutegurite kõrvaldamisele;
- 3) III prioriteet – soovituslik tegevus ehk tegevus, mis aitab kaudselt kaasa väärtuste säilimisele ja taastamisele ning ohutegurite kõrvaldamisele.

Tabel 2. Sepaste MKA tegevuskava ja eelarve

Ptk	Tegevuse nimetus	Tegevuse tüüp	Korraldaja	Prio-riteet	2	2	2	2	2	2	2	2	2	2	Tegevuse maksumus kokku	
					0	0	0	0	0	0	0	0	0	0		0
					1	1	1	2	2	2	2	2	2			
					7	8	9	0	1	2	3	4	5	6		
Sadades eurodes																
Taristu																
4.1.1.1	Infotahvli rajamine	Infotahvlite rajamine	Huvilised	II			20								20	
Kavad ja eeskirjad																
4.1.2.1	Kaitsekorralduskava vahehindamine	Tegevuskava	KeA	I					X ⁶						X	
4.1.2.2	Kaitsekorralduskava uuendamine ja tulemuslikkuse hindamine	Tegevuskava	KeA	I										70	70	
4.1.2.3	Kaitse-eeskirja muutmine	Kaitsekorra muutmine	KeA	I		X									X	
Kaitseala tutvustamine																
4.1.3.1	Infotahvlile teksti koostamine	Infotahvlite koostamine	KeA	II			X								X	
Kokku					0	0	20	0	0	0	0	0	0	70	90	

⁶ tegevus on korraldaja eelarveline tööülesanne ega kuulu KKK elluviimiseks eraldi rahastamisele

5. Kaitsekorralduse tulemuslikkuse hindamine

Varasem Sepaste MKA kaitsekorralduskava puudub. Tulemuslikkuse hindamiseks on vaja hinnata metsaelupaigatüüpide esinduslikkust ja pindala. Käesoleva kaitsekorralduskava tulemuslikkuse hindamisel kasutatakse tabelis 3 toodud kriteeriume.

Kooslused

Vanad loodumetsad (9010*) – hea (B) esinduslikkusega vanade loodumetsade (9010*) pindala on 9,9 ha.

Vanad laialehised metsad (9020*) – hea (B) esinduslikkusega vanade laialehiste metsade (9020*) pindala on 14,8 ha.

Soostuvad ja soo-lehtmetsad (9080*) – hea (B) esinduslikkusega soostuvate ja soo-lehtmetsade (9080*) pindala on 1,4 ha ning arvestatava (C) esinduslikkusega soostuvate ja soo-lehtmetsade pindala on 10,4 ha.

Tabel 3. Kaitsekorralduse tulemuslikkuse hindamise kriteeriumid ja kontrollväärtused

Jrk	Väärtus	Indikaator	Lävend	Tulemus	Selgitus
1.	Vanad loodumetsad (9010*)	pindala (ha)	9,9	9,9	ortofoto ja paikvaatlus
		esinduslikkus	B	B	
2.	Vanad laialehised metsad (9020*)	pindala (ha)	14,8	14,8	
		esinduslikkus	B, A	≥B	
3	Soostuvad ja soo-lehtmetsad (9080*)	pindala (ha)	11,8	11,8	
		esinduslikkus	B, C	≥C	

Kasutatud kirjandus

1. Paal, J. 2004. Loodusdirektiivi elupaigatüüpide käsiraamat. Keskkonnaministeerium, Tallinn.
2. Palo, A. 2004. Natura 2000 metsaelupaigad, Eesti Loodusfoto.
3. Tuulik, T. 1998, Hiiumaa orhideed, Pirrujaak, V, Kärkla.

Lisad

Lisa 1. Sepaste MKA kaitse-eeskiri

Lisa 2. Sepaste MKA välispiir ja tsoneering

Lisa 3. Väärtuste koondtabel

Lisa 4. Avalikkuse kaasamise protokoll

Lisa 5. KKK koostamise käigus tehtud kaitsekorra ja piiride muutmise ettepanekute koond

Lisa 1. Sepaste MKA kaitse-eeskiri

Sepaste maastikukaitseala kaitse-eeskiri

Vastu võetud 11.07.2005 nr 171

[RT I 2005, 41, 330](#)

jõustumine 24.07.2005

Määrus kehtestatakse "[Looduskaitseaduse](#)" § 10 lõike 1 alusel.

1. peatükk **ÜLDSÄTTED**

§ 1. Sepaste maastikukaitseala kaitse eesmärk

(1) Sepaste maastikukaitseala² (edaspidi *kaitseala*) eesmärk on:

- 1) Eestis vähelevinud metsatüübi – tammiku, poollooduslike koosluste ning kaitsealuste liikide kaitse;
- 2) EÜ nõukogu direktiivi 92/43/EMÜ looduslike elupaikade ning loodusliku loomastiku ja taimestiku kaitse kohta I lisas nimetatud elupaigatüüpide – vanade laialehiste metsade (9020*)³ ning soostuvate ja soo-lehtmetsade (9080) kaitse.

(2) Kaitseala maa-ala kuulub vastavalt kaitsekorra eripärale ja majandustegevuse piiramise astmele Sepaste sihtkaitsevööndisse.

(3) Kaitsealal tuleb arvestada "Looduskaitseaduses" sätestatud piiranguid käesolevas määruses sätestatud erisustega.

(4) Tulenevalt Vabariigi Valitsuse 5. augusti 2004. a korralduse nr 615-k «Euroopa Komisjonile esitatav Natura 2000 võrgustiku alade nimekiri» lisa 1 punkti 2 alapunktist 377 hõlmab kaitseala Sepaste loodusala, kus tegevuse kavandamisel tuleb hinnata selle mõju loodusala kaitse eesmärkidele, arvestades Natura 2000 võrgustiku alade suhtes kehtivaid erisusi.

§ 2. Kaitseala asukoht

(1) Kaitseala asub Hiiu maakonnas Emmaste vallas Sepaste külas.

(2) Kaitseala välispiir on esitatud kaardil määruse lisas⁴.

§ 3. Kaitseala valitseja

Kaitseala valitseja on Keskkonnaamet.

[[RT I 2009, 7, 48](#) - jõust. 01.02.2009]

2. peatükk **KAITSEALA KAITSEKORD**

§ 4. Lubatud tegevus

(1) Inimestel on lubatud viibida, korjata marju, seeni ja muid metsa kõrvalsaadusi kogu kaitsealal.

(2) Füüsilise isiku või eraõigusliku juriidilise isiku omandis oleval kinnisasjal viibimine on lubatud, arvestades "Asjaõiguseaduses" ja "Looduskaitseaduses" sätestatut.

(3) Kaitsealal on lubatud jahipidamine.

(4) Telkimine ja lõkke tegemine kaitsealal on lubatud ainult kaitseala valitseja nõusolekul selleks ettevalmistatud ja tähistatud kohtades. Ettevalmistamata kohtades lõkke tegemine on lubatud käesolevas määruses sätestatud juhul.

(5) Kaitsealal on lubatud kuni 50 osalejaga rahvaürituste korraldamine. Rohkem kui 50 osalejaga rahvaürituste korraldamine on lubatud üksnes kaitseala valitseja nõusolekul.

(6) Kaitseala teedel on lubatud sõidukiga sõitmine. Sõidukiga ning maastikusõidukiga sõitmine väljaspool teid on lubatud järelevalve- ja päästetöödel, kaitse-eeskirjaga lubatud töödel, kaitseala valitsemisega seotud töödel ning kaitseala valitseja nõusolekul teostatavas teadustegevuses.

(7) Kaitseala valitseja nõusolekul on lubatud:

- 1) kaitsealuste liikide elutingimuste säilitamiseks ja poollooduslike koosluste ilme ja liigikoosseisu tagamiseks vajalik tegevus;
- 2) metsakoosluste kujundamine vastavalt kaitse eesmärgile, kusjuures kaitseala valitsejal on õigus esitada nõudmisi raieaja ja -tehnoloogia, metsamaterjali kokku- ja väljaveo ning puistu koosseisu ja täiuse osas;
- 3) olemasolevate maaparandussüsteemide hoiutööd;
- 4) ettevalmistamata kohtades lõkke tegemine käesolevas lõikes nimetatud tegevuste teostamisel.

§ 5. Keelatud tegevus

(1) Kaitsealal on keelatud:

- 1) majandustegevus;
- 2) loodusvarade kasutamine, välja arvatud §-s 4 lubatud tegevus;
- 3) uute ehitiste püstitamine, välja arvatud rajatise püstitamine kaitseala tarbeks.

(2) Kaitseala valitseja nõusolekuta on kaitsealal keelatud:

- 1) muuta katastriüksuse kõlvikute piire ja sihtotstarvet;
- 2) koostada maakorralduskava ja teostada maakorraldustoiminguid;
- 3) väljastada metsamajandamiskava;
- 4) kinnitada metsateatist;
- 5) kehtestada detailplaneeringut ja üldplaneeringut;
- 6) anda nõusolekut väikeehitise püstitamiseks;
- 7) anda projekteerimistingimusi;
- 8) anda ehitusluba.

§ 6. Tegevuse kooskõlastamine

(1) Kaitseala valitseja vaatab talle kooskõlastamiseks esitatud metsateatise läbi ja annab kümne tööpäeva jooksul pärast taotluse saamist metsakoosluse liikide ning vanuse mitmekesisuse säilitamise eesmärgist tulenevalt oma kirjaliku nõusoleku või seab vajaduse korral omapoolsed tingimused.

(2) Kaitseala valitseja ei kooskõlasta tegevust, mis vajab kaitse-eeskirja kohaselt kaitseala valitseja nõusolekut, kui see võib kahjustada kaitseala kaitse eesmärgi saavutamist või seisundit.

(3) Kui tegevust ei esitatud kaitseala valitsejale kooskõlastamiseks või tegevuses ei arvestatud kirjalikult seatud tingimusi, mille täitmisel tegevus ei kahjusta kaitseala kaitse eesmärgi saavutamist või seisundit, ei teki isikul, kelle huvides nimetatud tegevus on,

vastavalt «Haldusmenetluse seadusele» õiguspärasest ootust sellise tegevuse õiguspärasuse osas.

(4) Keskkonnaministeeriumil või Keskkonnaametil on keskkonnamõju hindamise järelevalvajana õigus määrata kaitseala kaitseks keskkonnanõudeid, kui kavandatav tegevus võib kahjustada kaitseala kaitse eesmärgi saavutamist või seisundit.

[RT I 2009, 7, 48 - jõust. 01.02.2009]

¹ EÜ nõukogu direktiiv 92/43/EMÜ looduslike elupaikade ning loodusliku loomastiku ja taimestiku kaitse kohta (EÜT L 206, 22.07.1992, lk 7–50; C 241, 29.08.1994, lk 175; L 305, 8.11.1997, lk 42–65; L 236, 23.09.2003, lk 667–702; L 284, 31.10.2003, lk 1–53).

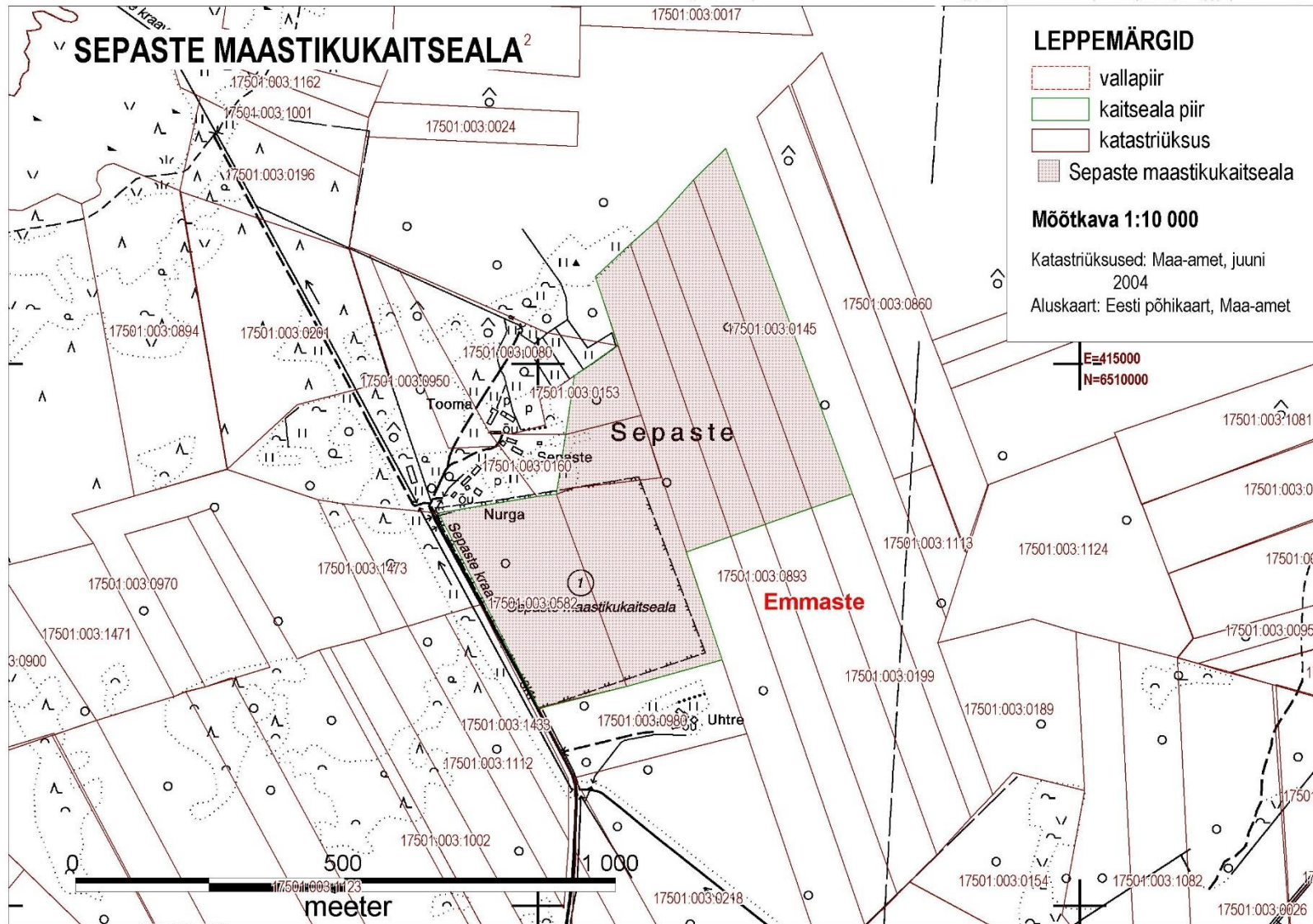
² Kaitseala on moodustatud Vabariigi Valitsuse 28. juuli 1998. a määrusega nr 166 "Sepaste maastikukaitseala moodustamine, kaitse-eeskirja ja välispiiri kirjelduse kinnitamine" kaitse alla võetud Sepaste maastikukaitseala baasil.

³ Sulgudes on siin ja edaspidi kaitstava elupaigatüübi koodinumber vastavalt EÜ nõukogu direktiivi 92/43/EMÜ looduslike elupaikade ning loodusliku loomastiku ja taimestiku kaitse kohta I lisale. Tärniga (*) on tähistatud esmatähtsad elupaigatüübid.

⁴ Kaitseala välispiir on märgitud määruse lisas esitatud kaardil Eesti põhikaardi (mõõtkava 1:10 000) alusel, kasutades maakatastri andmeid seisuga juuni 2004. a. Ala kaardiga saab tutvuda Keskkonnaametis, Keskkonnaministeeriumis, keskkonnaregistris ning maainfosüsteemis (www.maaamet.ee).

Lisa 2. Sepaste MKA välispiir ja tzoneering

Vabariigi Valitsuse 11. juuli 2005. a määruse nr 171 "Sepaste maastikukaitseala kaitse-eeskiri" lisa



Lisa 3. Väärtuste koondtabel

Ptk	Väärtus	Kaitse eesmärk 30 a pärast	Ohutegurid	Meetmed	Oodatavad tulemused kaitsekorraldusperioodi lõpuks
<i>Kooslused</i>					
<i>Metsad</i>					
2.1.1.1.	Vanad loodumetsad (9010*)	väga hea (A) esinduslikkusega vanade loodumetsade (9010*) pindala on 9,9 ha	elupaigatüüp puudub kaitseala kaitse-eesmärkide hulgast	ühtlustada loodusala ja maastikukaitseala kaitse eesmärgid	hea (B) esinduslikkusega vanade loodumetsade (9010*) pindala on 9,9 ha
2.1.1.2.	Vanad laialehised metsad (9020*)	väga hea (A) esinduslikkusega vanade laialehiste metsade (9020*) pindala on 14,8 ha	kohati väga tihe paakspuu võsa takistab laialehiste puuliikide loodusliku järelkasvu teket	eraldisel 11 tuleb laialehiste puuliikide järelkasvu soodustamiseks raiuda välja paakspuud	vähemalt hea (B) esinduslikkusega vanade laialehiste metsade (9020*) pindala on 14,8 ha
2.1.1.3.	Soostuvad ja soo-lehtmetsad (9080*)	hea (B) esinduslikkusega soostuvate ja soo-lehtmetsade (9080*) pindala on 11,8 ha	kuivendus	elupaigatüübil asuvate kraavide hooldamata jätmine	vähemalt arvestatava (C) esinduslikkusega soostuvate ja soo-lehtmetsade pindala on 11,8 ha

Lisa 4. Avalikkuse kaasamise protokoll

Sepaste maastikukaitseala kaitsekorralduskava
avalikkuse kaasamise koosolek

PROTOKOLL

Emmaste vallamaja

11.07.2013

Algus kell 10.05, lõpp kell 11.50

Juhatas: Andres Miller, Keskkonnaameti (KeA) Hiiu-Lääne-Saare regiooni kaitse
planeerimise spetsialist

Protokollis: Asko Lust, kaitsekorralduskava (KKK) kaaskoostaja

Võtsid osa: Kristjan Põldaas (KKK koostaja), Alice Leetmaa (KeA), Alvin Männik (huviline),
Marko Tiirinen (Sepastes suvitaja), Mati Sõstar (Tooma talu), Erna Sõstar (Tooma
talu), Ero Kööp (Ühtre talu), vt registreerimislehte

Päevakava:

1. Sepaste maastikukaitseala (MKA) metsainventuuri tulemusi tutvustab Asko Lust;
2. KKK eelnõu tutvustab Kristjan Põldaas;
3. arutelu ja küsimuste esitamine toimub jooksvalt.

Andres Miller (AM) tervitab kohalolijaid, selgitab koosoleku eesmärki, tutvustab ennast ning palub kõigil kohalolijail end ja oma seost Sepaste kaitsealaga tutvustada. Pärast tutvustusringi selgitab KKK koostamise protsessi. KKK tellija on KeA, koostaja on riigihanke tulemusena Kristjan Põldaas ning KKK koostamise rahastaja Keskkonnainvesteeringute Keskuse e KIK-i vahendusel on Euroopa Regionaalarengu Fond e ERF. Kaitseala kaitsekorra sätestab looduskaitsealade alusel kaitse-eeskiri, mille on kinnitanud Eesti Vabariigi Valitsus. Kaitse-eeskirjas määratud eesmärkide saavutamiseks koostatakse KKK, mille kinnitab KeA peadirektor, kuid mis juriidilist jõudu ei oma. KKK-ga ei muudeta ala kaitsekorda, kuid KKK-s võib esitada põhjendatud ettepanekuid kaitsekorra muutmiseks või parendamiseks.

Marko Tiirinen (MT): Kui kiirelt käib kaitsekorralduskava kinnitamine?

AM: Seniste kogemuste põhjal võib minna kuni 2 aastat, kuid kõige varem saaks kinnitatud 2014. a alguseks.

1. Asko Lust (ALu) teeb lühiülevaate toimunud metsainventuurist.

Alice Leetmaa (ALe): Täpsustus kava koostajatele, et kava algusesse tuleks kirja panna, mis ulatuses on inventuurid täpsustunud, et ei ole vaja iga elupaigatüübi all seda uuesti üle korrata.

MT: Küsimus elupaikade täpsustamise kohta, et mis osas ja ulatuses täpsustati.

ALu selgitab, et kogu metsamaa ulatuses viidi läbi ülepinnaline metsatakseerimine ning selle alusel määrati eraldise täpsusega Natura metsaelupaigatüübid. Tulemus erineb päris palju

varasemast inventuurist, kuna täpsustunud on inventeerimise põhimõtted ning kasutada olid paremad alusmaterjalid (ülepinnalise metsatakseerimise andmed).

Eero Kõöp (EK): Kes teeb er 11 planeeritud võsaraied?

AM ja ALu selgitavad, et riigimaal või jätkuvalt riigiomandis oleval (reformimata) maal teeb või korraldab võsaraiet Riigimetsa Majandamise Keskus (RMK), eramaal loodetavasti maaomanik või kui maaomanik ise pole sellest huvitatud, korraldatakse hange töötegija leidmiseks.

Üldine arutelu võsaraiete teemal.

EK küsib kraavide puhastamise võimalikkuse kohta.

AM, ALu ja Ale selgitavad variante elupaikades asuvate ning kaitsealaga piirnevate kraavide osas. Looduslikus elupaigatüübis asuvat kraavi puhastada ei saa, kuna see kahjustaks elupaigatüüpi. (Hilisem koosoleku aegne AM täpsustus: Kaitsealaga piirnevaid kraave saab teatud tingimustel, mis vähendavad ebasoovitavat mõju kaitsealale, puhastada. Kaitse-eeskiri võimaldab kraave kaitseala valitseja nõusolekul hooldada.)

2. Kristjan Põldaas (KP) teeb ettekanne KKKst, selgitab, mis kava on ja mis on selle eesmärgid.

MT: Kas tegevused on kuidagi ka tähtsuse järgi järjestatud?

KP selgitab tegevuste prioritseerimise põhimõtteid.

AM: Täpsustus koostajatele, et koos maaomanikega on üheks huvigrupiks ka naabruses elavad inimesed.

MT teeb ettepaneku teha õpperada koolilastele.

ALe: Tuleks kavas algusepoole lahti seletada, milles seisneb inimtegevuse mõju elupaigatüüpides.

Erna Sõstar (ES), EK ja MT selgitavad, et varem kaitsealal karjatati ning tehti heina.

ALe: Seletage lahti esinduslikkus!

ALu: Selgitab, et esinduslikkus näitab seda, kuiõrd hästi vastab mets elupaikade tõlgendamise käsiraamatus kirjeldatud elupaigatüübi tunnustele. Esinduslikkuse hindamisel arvestatakse elupaiga struktuurielementide esindatust ja ohtrust.

ALe: Negatiivse inimõjuna tuleks mainida ka kraavitust ning selgitada, et see ei toimi.

EK: Miks peab kaitsma nõukaaegset olukorda, kraavituse osas? Tuleks taastada varasem olukord, pole mõtet seda kaitsta!

AM selgitab, et me ei aruta praegu kaitse-eeskirja. Kaitse-eeskirjas tuleb üle kontrollida ja vajadusel täpsustada piiri, et kas see jookseb kraavist kaitseala pool või väljaspool. (Hilisem

täpsustus: Kuna kaitse-eeskiri võimaldab kraave kaitseala valitseja nõusolekul hooldada, ei ole piiri täpsustamise vajadus kuigi pakiline).

MT: Varem oli see mets kindlasti kuivem, et tammikut ei tohiks sooks lasta.

AM: mainib, et metsal on ka isereguleerimisvõime, ning selgitab loodusliku elupaigatüübi looduskaitselist väärtust.

AM selgitab, et kaitse-eeskirjas on teatud olukorras lubatud kaitseala valitseja nõusolekul kraavide puhastus, jutt käib piirikraavidest.

MT selgitab, et vesi valgub läbi küla.

KP jätkab ettekannet elupaikade tutvustusega.

AM: Kavasse tuleks lisada, et elupaigatüüp 9010 tuleb lisada kaitseala eesmärkide hulka.

MT: Kas on võimalik külaga piirnev ala muuta karjatatavaks, nagu vanasti oli?

AM selgitab, et kaitseala sisse sellist poollooduslikku puhvrit luua ei saa, tulenevalt kaitse eesmärgist (loodusdirektiivi looduslike elupaigatüüpide kaitse teatud pindala ulatuses). Kuid soovi korral saab teha ettepaneku liita kaitsealaga seda ümbritsev ala, sest kaitse-eeskirja järgi on kaitseala eesmärgiks ka poollooduslike koosluste kaitse.

EK esitab täiendava kommentaari, et tammik on ilmselt istutatud.

KP jätkab elupaikade tutvustamisega.

MT: Liikide arvukus on aastate lõikes erinev, kavas nimetatud arvud jätavad vale mulje.

KP selgitab, et kavasse on lisatud konkreetsed andmed keskkonnaregistrist (inventuuri andmed) ning aastate lõikes ongi arvukused eri liikide puhul erinevad. Jätkab liikide kirjeldusega.

ALe: Käpaliste kaitse osas on kavas vastuolu, käpalised vajavad pigem majandamist. Er 6 kõrval niidetakse ja see on positiivne.

Üldine arutelu poollooduslike koosluste hooldamise osas. Pole mõttekas nii väikse ala (kaitsealal 0,2 ha) jaoks eraldi hooldamise raha taotleda.

MT. Metsal ja ümbritseval heinamaal on tähtsus ka putukate osas, neid aga pole inventeeritud. Mõju kaitsealale, kui niidukooslused jäetakse hooldamata. Võib leida haruldasi putukaliike.

AM selgitab, et metsa putukaliike niidu kinnikasvamine väga ei mõjuta. Alal võib olla tõesti haruldasi putukaliike.

AM ja ALe: Kavas võiks ära mainida liikide kaitsekategooriad.

AM: Tuleks täpsustada kaitsealuste puuliikide asukohti, kuna nende olemasolu näitab samuti kaitseala seisundit ja kaitse tulemuslikkust.

AK: Tuleks tõsta 9080 tahapoolle 9020-st, kuna 9020 on põhiväärtus.

EK: Mõjutabeli osas täpsustada, et mõeldakse ebaseaduslikku raiet.

EK ja MT: Kaitsealal võiks olla infotahvel kaitseala tutvustava infoga.

ALe: Lisada kaitseala piiritähised sinna, kus need on varem olnud.

EK ja MT: Kuidas on korraldatud seire?

AM selgitab, et pidevat ja süsteemset seiret kaitsealal ei toimu. Kuid toimuvad inventuurid, nagu praeguse KKK koostamise raames. Ning inventuure ja kaitse tulemuslikkuse hindamisi toimub KKK kohaselt ka tulevikus. Järelevalvet teostab keskkonnainspeksioon.

MT ja EK: Seiret tuleks teha tihedamalt!

AM selgitab, et Sepaste kaitsealal ei ole ühtegi üleriiklikku seire punkti, seega riiklikku seiret ei toimu, aga võib rakendada vabatahtlikke, see võimalus on kõigil olemas ning andmed ja info on oodatud.

KP jätkab ettekannet.

MT: Kas alal tehakse samblike või seente seiret?

ALu: Ei tehta ja välitööde käigus kaitsealuseid sambliku- või seeneliike ei leitud.

KP: Heinamaadele lisada kolmas kaitseala piiritähis ja kontrollida olemasolevate siltide seisundit.

ALe: Olemas on er 6 nurgas olev tähis ja peaks olema ka veel heinamaade servas.

MT, EK ja ALe arutlevad raietegevuse üle ja teevad ettepaneku tegevuskava täpsustada.

MT: Kas putukaseiret tuleb?

AM: Liiga väike ala ja tõenäoliselt ei teostata. Riikliku seire korraldamiseks on ressursid piiratud ning Eestis on kindlasti putukate seire seisukohast olulisemaid kohti. Oluline on muidugi entomoloogide endi seisukoht, kuid seni pole nad Sepaste vastu huvi üles näidanud.

MT: Kas puud võib raiuda, kui kukuvad heinamaale?

AM: Jah, kui puud on kukkunud kaitsealast väljapoole ja segavad niitmist. Potentsiaalselt ohtlikest puudest tuleb teatada Keskkonnaametile, kes selgitab välja raie vajaduse ja tingimused. Kaitsealal ümber kukkunud puud tuleb alles jätta, sest see on osa looduslikust protsessist.

ALe: Kas 9080 kaitsmine võib hävitada tammikud?

Järgneb üldine arutelu tammiku võimaliku hävimise üle liigvee tõttu.

MT: Metsahüdroloogiale tuleks rohkem tähelepanu pöörata.

Jätkub üldine arutelu ala veerežiimi üle.

MT: Oleks vajalik läbi viia hüdroloogiline uuring.

EK ja MT: Vanad kraavid oleks õige korrastada.

KP jätkab ettekandega.

ALu uurib, millal viimati karjatati.

ES: Umbes 20 a tagasi.

MT ja EK: 17 a tagasi oli maastik teine, mets paistis alt läbi.

AK ja AM: Tuleb kaaluda kaitsealale niiduosa juurde lisamist. Juurde lisada see osa, mis on hetkel jätkuvalt riigiomandis (JRO).

MT: Ettepanek lisada see karjatatav niiduala osa kaitsealale.

Kõik on ettepanekuga nõus.

ALe: Lähen täna ja inventeerin ära selle osa.

AM: Kavas tuleb kirjeldada olemasolevat niiduosa ning lisaks mainida ära JRO karjatatav niiduosa.

AM: Kas on huvilisi, kes seda kaitsealaga liidetavat ala hooldaks?

MT: Kui lubatakse karjatada, siis kindlasti oleks huvilisi.

ALe lubas saata info piirneva karjatatava ala koosluse osas. Lisas, et kaitsealal oleva niidulapiga piirikattuvust ei teki.

AM: Kas osalejatel on huvi protokollide ja kava eelnõudega tutvuda?

Kõigil on huvi. Lepitakse kokku, et osalejatele saadetakse protokollid mustandi ja kava eelnõu e-postiga.

AM tänab lõpetuseks kohalolijaid ning lõpetab koosoleku.

Otsustati:

1. KKK koostaja kaalub koosolekul tehtud ettepanekuid ning edastab KKK eelnõu e-postiga koosolekul oluile kommenteerimiseks.
2. Andres Miller saadab koosoleku protokollid mustandi e-postiga koosolekul osalevatele täiendamiseks ning hiljem, kui protokoll on nõuetekohaselt vormistatud, teadmiseks.

/allkirjastatud digitaalselt/

Andres Miller
koosoleku juhataja

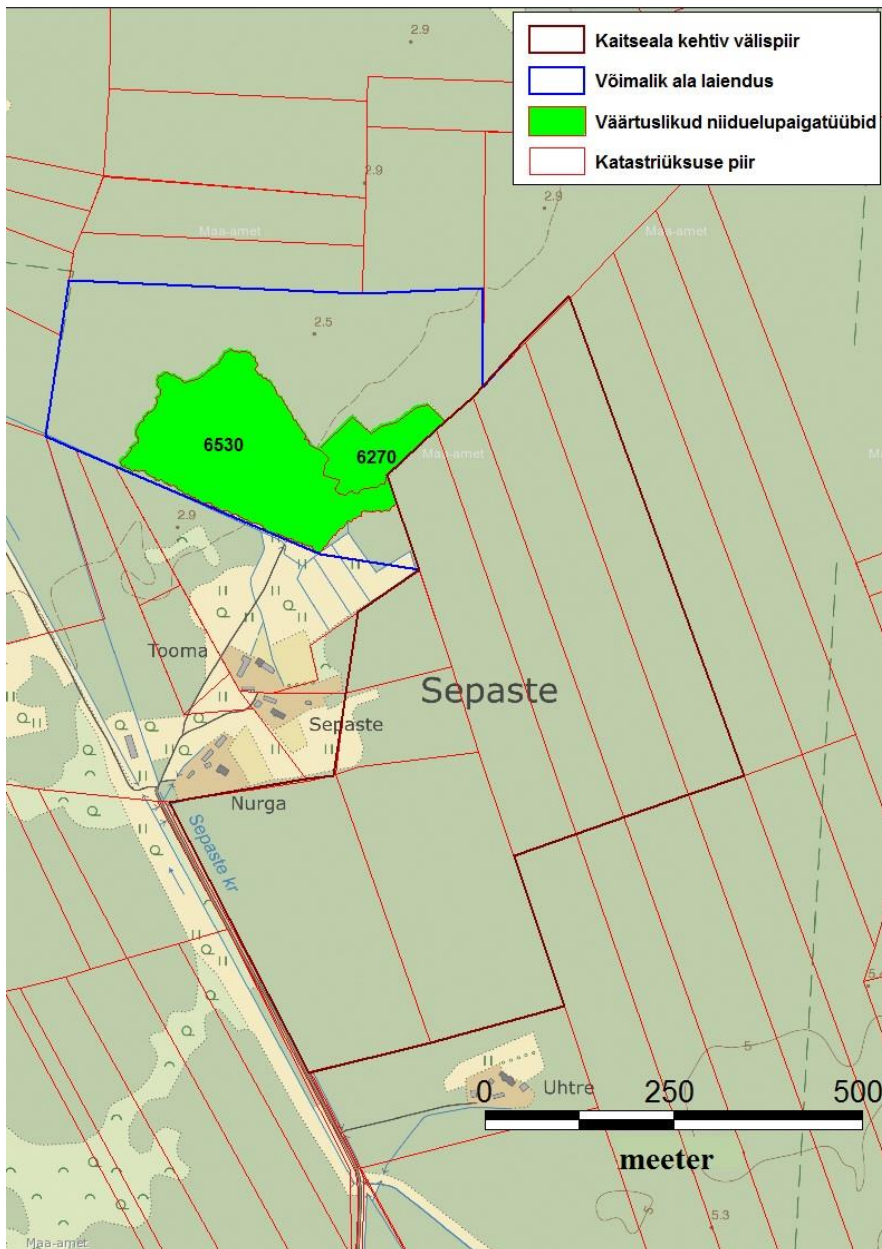
/allkirjastatud digitaalselt/

Asko Lust
protokollija

Lisa 5. KKK koostamise käigus tehtud kaitsekorra ja piiride muutmise ettepanekute koond

1. Ettepanek kaitseala laiendamiseks

Kaitseala laiendamise ettepanekuid tehti kaitsekorralduskava koostamise käigus üks. Ettepanek tehti kaitsekorralduskava avalikustamise koosolekul ning ettepanekut toetasid kõik kohalviibijad. Kaitseala põhjapoolses osas, Tooma maaüksuse kõrval asuval tollal jätkuvalt riigiomandis oleval, nüüd riigimaal (17501:003:0406) asub liigirikas, suurte võradega tammedega puisniit (6530*) ja liigirikas niit (6270*). Kaitsealustest liikidest on teada mõned käpalised. Ettepanekut kaitseala laiendamiseks tuleb kaaluda kaitseala kaitse-eeskirja muutmise menetluse käigus.



Joonis 7. Kaitseala laiendamise ettepanek (aluskaart: Maa-amet).

2. Kaitseala kaitse-eesmärkide täiendamine metsaelupaigatüübiga vanad loodumetsad (9010*)

Sepaste maastikukaitsealal vastavad vanade loodumetsade tunnustele eraldised 1, 2, 8 ja 9, mis paiknevad kaitseala kesk- ja põhjaosas. Kokku on elupaigatüübi pindala 9,9 ha. Tegemist on haava enamusega tamme, kase, saare, sanglepa ja pärna segapuistutega. Esimeses rindes olevate puude keskmiseks vanuseks on 70–100 aastat. Eraldisel 9 esineb teises rindes 20 aasta vanust pärna ja saart, mis lisavad puistule täiendavalt väärtust. Eraldistel 8 ja 9 on ka elujõulist tamme ja saare järelkasvu. Lamapuitu on tagasihoidlikult, 10–15 tm hektari kohta. Vähene lamapuidu kogus on tingitud eelkõige sellest, et ala on varasemalt olnud kasutuses puiskarjamaa või puisniiduna. Varasem inimõju on ka põhjuseks, miks on elupaigatüübi esinduslikkuseks märgitud 2013. a hea (B), mitte väga hea (A).

Tulenevalt loodusdirektiivist ja loodusdirektiivi metsaelupaigatüüpide inventeerimise juhendist peavad vanad loodumetsad (9010*) jääma kõrvale majandustegevusest ning nende areng peab olema tagatud loodusliku protsessina. Kaitseala kaitse-eesmärkide hulgas antud elupaigatüüpi ei ole, kuid loodusala eesmärgina on elupaigatüüp ära nimetatud. Maastikukaitseala ja loodusala eesmärgid tuleb ühtlustada ning vanade loodumetsade (9010*) säilitamine seada ka maastikukaitseala eesmärgiks.

3. Poollooduslikud koosluste välja arvamine kaitseala kaitse-eesmärkide hulgast

Sepaste MKA eesmärgiks on Eestis vähelevinud metsatüübi tammiku, poollooduslike koosluste, kaitsealuste liikide ning loodusdirektiivi elupaigatüüpide vanade laialehiste metsade (9020*) ning soostuvate ja soo-lehtmetsade (9080*) kaitse. Sepaste loodusala eesmärkidest lisandub veel vanade loodumetsade (9010*) kaitse. Kaitse eesmärgina on nimetatud ka poollooduslike koosluste kaitse, kuid ühtegi poollooduslikku kooslust kaitsealal kaardistatud ei ole. Seetõttu poollooduslike kooslusi käesolevas kavas ei kajastata ning ajalisi eesmärke ei seata. Kaitsekorralduskava menetluse käigus on tehtud ettepanek kaitseala laiendamiseks ning võtta kaitse alla väärtuslikud niidud (vt joonist 7). Kui kaitse-eeskirja menetluse käigus osutub laiendamise ettepanek otstarbekaks, ei saa poollooduslike koosluste kaitset kaitseala eesmärkide hulgast eemaldada, vaid tuleb hoopis täpsustada, milliseid poollooduslike elupaigatüüpe alal kaitstakse.