

KINNITATUD
Keskkonnaameti
21.11.2023
korraldusega nr 1-3/23/637

Kiviloo loodusala (hoiuala) kaitsekorralduskava

Sisukord

1. Ala iseloomustus	4
1.1. Uuritus ja seire	6
2. Kaitseväärtused ja kaitse eesmärgid	7
3. Kavandatavad kaitsekorralduslikud tegevused	11
3.1. Inventuurid, seired, uuringud	13
3.2. Külastuskorraldus	13
Kasutatud andmeallikad	14

Kasutatud lühendid, mõisted ja selgitused

Kaitseväärtus – kaitse-eeskirjas nimetatud kaitstav loodusväärtus (kaitse-eesmärk)

Kaitse eesmärk – kaitseväärtuse soovitud seisund

KE – jah/ei: liik või elupaigatüüp kas vastavalt on/ei ole nimetatud ala kaitse-eesmärgina

KeA – Keskkonnaamet

KKK – kaitsekorralduskava

LKS – looduskaitseseadus

HA – hoiuala

LoD – loodusdirektiiv (käsitleb ohustatud elupaikade ning loodusliku loomastiku ja taimestiku kaitsepõhimõtteid)

LoA – loodusala (loodusdirektiivi I ja II lisas nimetatud elupaigatüüpide või liikide kaitseks asutatud ala)

EELIS – Eesti Looduse Infosüsteem

SDF – Natura standardandmebaas

Säilitamine – olemasolevate väärtuste säilitamine (seisund ei muutu halvemaks, säilitamine ei tähenda seda, et seisund peab jääma samaks) (looduslik areng)

Seisundi parendamine – arvestatava esinduslikkusega (C) elupaikade seisundi parendamine (kraavide sulgemine, looduslikule arengule jätmine jms)

Taastamine – tegevused, mis on seotud olemasolevate, kuid halvenenud struktuuriga elupaikade taastamisega (näiteks sood)

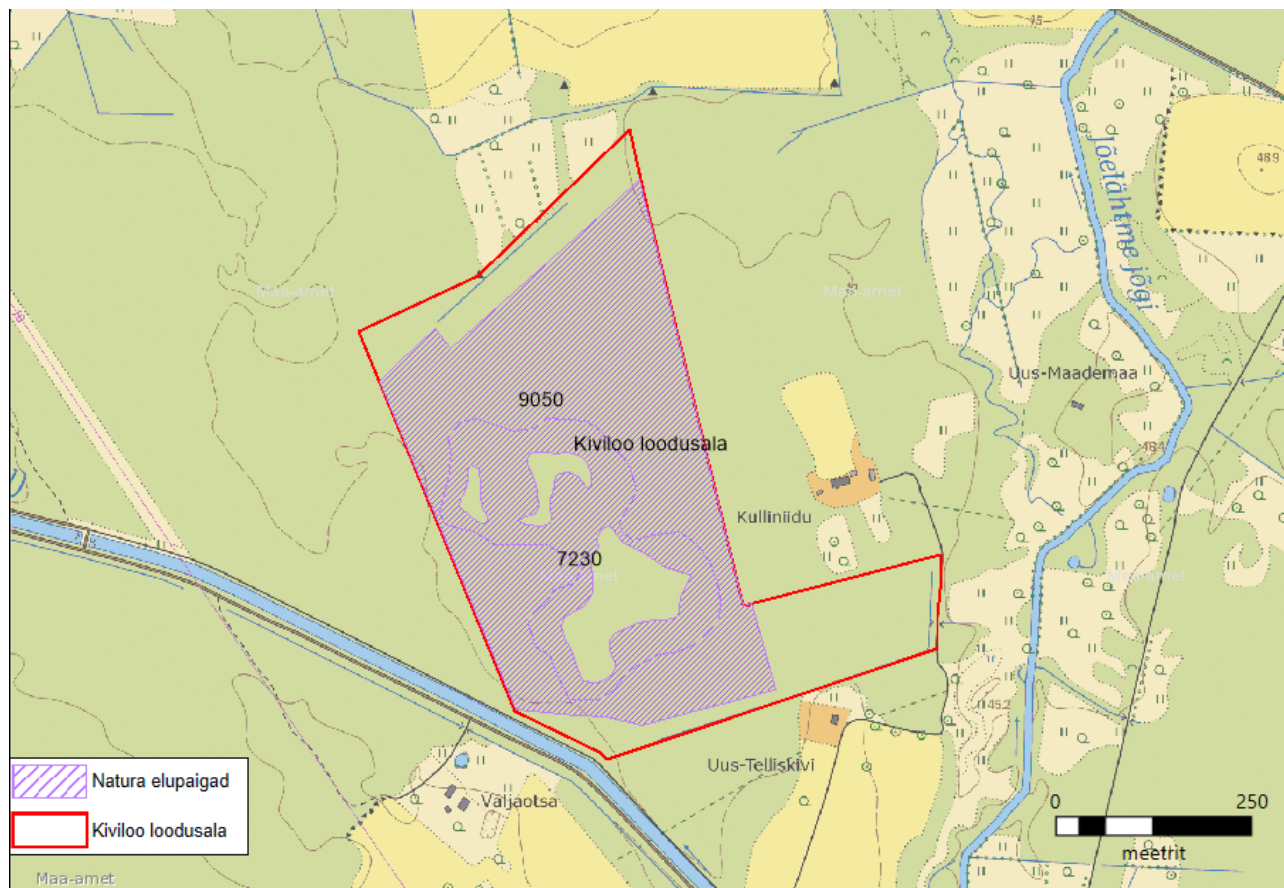
1. Ala iseloomustus

Loodusala nimi ja kood	Kiviloo loodusala EE0010110
Loodusale jäävad kaitstavad loodusobjektid	Kiviloo hoiuala (KLO2000132)
Pindala	25,7 ha
Asukoht ja piirid	Harju maakond, Raasiku vald, Kiviloo küla Leitav Keskkonnaportaalist
Kaitsekord	Vabariigi Valitsuse 16. juuni 2005. a määrus nr 144 „ Hoiualade kaitse alla võtmine Harju maakonnas ” Looduskaitse seadus , § 14, 32, 33 Vabariigi Valitsuse 5. augusti 2004. a korraldus nr 615 „ Euroopa Komisjonile esitatav Natura 2000 võrgustiku alade nimekiri ”
Koostaja nimi	Lissel Tanni
Koostamise aasta	2023
Kaitsekorralduskava koostamise kord	Keskkonnaministri 2. novembri 2022. a määrus nr 50 „ Kaitsekorralduskava koostamise ja kinnitamise kord ning kaitsekorralduskava kinnitaja määramine ”

Kaitsekorralduskava annab soovitusel kaitstava ala valitsejale kaitse eesmärkide saavutamise parimatest viisidest, kuid ei loo õigusi ega kohustusi kolmandatele isikutele.

Kiviloo loodusala keskmeks on madal soo seda ümbritsev metsaelupaik (Joonis 1). Madal soo on kasvukohaks soojumikale. Alal on vaja täpsustada elupaikade seisundit ja loodusliku veerežiimi taastamise võimalusi. Külüstust ei planeerita.

Kiviloo loodusala (Kiviloo hoiuala) kaitsekorralduskava on koostatud tähtajatult. Kava vaadatakse üle ja uuendatakse põhjendatud juhtudel väärtuste kaitse tagamise eesmärgil lähtuvalt tulemuslikkuse hindamise või uue inventuuri andmetest.



Joonis 1. Kiviloo LoA piirid ning sinna jäävate Natura elupaikade (rohunditerikkad kuusikud (9050), liigirikkad madalsood (7230) alad (piirid: EELIS, juuli 2023; aluskaart: Eesti Põhikaart, Maa-ameti WMS kaardirakendus, juuli 2023)

1.1 Uuritus ja seire

Inventuurid ja uuringud

Kiviloo loodusala ja hoiuala kaitse eesmärkideks olevaid metsaelupaikasid ja soolupaika inventeeriti 2002. aastal „Natura inventuur 2002” raames. Elupaikade inventeerijaks oli Arne Kivistik. Inventuuriandmetesse oli märgitud, et rohundirikaste kuusikute (9050) elupaigatüübiga kaasnes 50% soostuvate ja soo-lehtmetsade (9080*)¹ elupaigatüüpi. Elupaigad määrati väheesinduslikeks (D). Lisaks märgiti, et elupaigal leiti LoD II lisas olevat eesti soojumikat (*Saussurea alpina ssp. Esthonica*) ja III kaitsekategooria liiki – soo-neiuvaipa (*Epipactis palustris*). Alal oleva liigirikaste madalsoode (7230) esinduslikkus märgiti arvestatavaks (C) ja lisati, et elupaigal leiti lisaks eesti soojumikale ja soo-neiuvaibale ka III kaitsekategooria vööthuul-sõrmkäppa (*Dactylorhiza fuchsii*). 2015. a Natura standardbaasi järgi on kõikide elupaikade esinduslikkus arvestatav (C). (EELIS, 2023)

Hoiualal paiknevate kaitse eesmärkideks olevate liikide kohta on tehtud vähe uuringuid, esimene uuring tehti aastal 1997 (vaatlejad Mari Lahtmets ja Eerik Leibak), kus märgiti üles alal olev eesti soojumika ja soo-neiuvaiba olemasolu. Soo-neiuvaiba viimane kinnitatud vaatlus jääbki 1997. aastasse ja eesti soojumika viimane kinnitatud vaatlus jääb 2001. aastasse (vaatleja Anneli Narits), kus märgiti eesti soojumika isendite arvuks 1000. 2015. aasta Natura standardandmebaasi järgi on looduslal eesti soojumikat 1000 isendit. (EELIS, 2023)

Riiklik seire

Looduslal asub riikliku seire ala Kiviloo 1 SJA249001 ja Kiviloo 2 SJA2498002, seire tüüp „Ohustatud taimekoosluste (Natura elupaigad) seire” algusaastaga 2005. Seire käigus registreeriti looduslal oleva eesti soojumika (*Saussurea alpina subsp. estonica*) ja soo-neiuvaiba (*Epipactis palustris*) olemasolu. (EELIS, 2023)

Inventuuride ja uuringute vajadus

Vaja oleks teostada Kiviloo looduslal ja hoiualal olevate kaitseväärtuste inventuur (eesti soojumikas, soo-neiuvaip), mille läbi saab hinnata ka elupaiga liigirikaste madalsoode seisundit, taastatavust ja võimalikke vajalikke tegevusi. Lisaks on vajalik hinnata metsaelupaiga rohunditerikkad kuusikud ja sellega kaasnevat soostuvad ja soo-lehtmetsade seisundit.

Tegemist on I prioriteedi töödega, mida korraldab Keskkonnaamet.

¹ Sulgudes on siin ja edaspidi kaitstava elupaigatüübi koodinumber vastavalt loodusdirektiivi I lisale. Tärniga (*) on tähistatud esmatahtsad elupaigatüübid.

2. Kaitseväärtused ja kaitse eesmärgid

Loodusala kaitse eesmärkideks olevad väärtused (kaitseväärtused) on kinnitatud Vabariigi Valitsuse 2004. aasta korraldusega² ja hoiuala omad Vabariigi Valitsuse 2005. aasta määrusega³. Kiviloo loodusala ja hoiuala kaitse eesmärgid on EÜ nõukogu direktiivi 92/43/EMÜ I lisas nimetatud elupaigatüübid, nendeks on liigirikkad madalsood (7230) ja rohunditerikkad kuusikud (9050) (Tabel 1). Hoiuala kaitse eesmärkideks on lisaks eelnimetatud elupaigatüüpidele ka soostuvad ja soo-lehtmetsad (9080), mida loodusala kaitse eesmärkides ei ole. Kokku on looduslal elupaigatüüpe inventeerimiste andmete järgi u 18 ha (EELIS, 2023).

Kiviloo loodusala kaitse eesmärgiks on loodusdirektiivi II lisas märgitud eesti soojumika (*Saussurea alpina ssp. esthonica*) ja tema elupaikade kaitse, Kiviloo hoiuala kaitse eesmärgiks on märgitud lisaks eelnimetatud taimele ka III kaitsekategooria – soo-neiuvaiba (*Epipactis palustris*) ja tema elupaikade kaitse (Tabel 2). Lisaks kaitse-eesmärgiks olevatale liikidele esineb laiguti alal III kaitsekategooria vööthuul-sõrmkäpp (*Dactylorhiza fuchsii*). (EELIS, 202

² Vabariigi Valitsuse 05.08.2004 [korraldus nr 615](#) „Euroopa Komisjonile esitatav Natura 2000 võrgustiku alade nimekiri”

³ Vabariigi Valitsuse 16.06.2005 [määrus nr 166](#) „Hoiuala de kaitse alla võtmise Harju maakonnas”

Tabel 1. Kiviloo loodusala kaitseväärtuste koondtabel (kooslused)

Kaitseväärtus ⁴	Seisund ⁵ (pindala/esindu slikkus)	Kaitse eesmärk ⁶	Mõjutegurid	Meetmed	Oodatav tulemus ⁷	Märkused	Panus üldpindalasse / SDF-i (%) ⁸
Liigirikkad madalsood (7230) LoA – ja, KE – ja, LoD – I	4,7 ha / C	Elupaigatüübi seisundi parendamine 4,7 ha-l	Võsastumine, kuivendamine ⁹	Inventuuri ja ekspertiisi tellimine	Heas seisundis elupaik on säilinud 4,7 ha- l	Kihil 4,7 ha, SDFis 6 ha ¹⁰ . Elupaigatüübi pindala selgub peale inventuuri	0,02/0,03
Rohunditerikk ad kuusikud (9050) LoA – ja, KE – ja, LoD – I	6,7 ha / C	Elupaigatüübi seisundi parendamine 6,7 ha-l		Inventuuri tellimine	Heas seisundis elupaik on säilinud 6,7 ha- l		0,07/0,09
Soostuvad ja soo-lehtmetsad (9080*) LoA – ei, KE – ja, LoD – I	6,7 ha / D	Elupaigatüübi seisundi parendamine 6,7 ha-l		Inventuuri tellimine	Heas seisundis elupaik on säilinud 6,7 ha- l	Elupaigatüübi olemasolu ja seisund selgub peale inventuuri.	0,02/0,02

⁴ LKS – kaitsekategooria looduskaitseseaduse alusel;
KE (jah/ei) – on või ei ole kaitstava ala kaitse-eesmärk;
LoD – loodusdirektiivi lisa number;

LoA (jah/ei) – on või ei ole loodusala kaitse-eesmärk;

⁵ Elupaigatüübi esinduslikkus: A – väga hea, B – hea, C – arvestatav, p – potentsiaalne

⁶ Kaitse eesmärk seatakse aastaks 2050

⁷ Oodatav tulemus seatakse aastaks 2050 ja tulemuslikkust hinnatakse iga 10 aasta tagant

⁸ 2019. a loodusdirektiivi aruande andmete põhjal (<https://nature-art17.eionet.europa.eu/article17/habitat/report/>)

⁹ Soo-elupaikade inventeerimise juhend ([pdf](#))

¹⁰ [Kiviloo Natura standardandmebaas](#)

Kaitseväärtus ⁴	Seisund ⁵ (pindala/esindu slikkus)	Kaitse eesmärk ⁶	Mõjutegurid	Meetmed	Oodatav tulemus ⁷	Märkused	Panus üldpindalasse / SDF-i (%) ⁸
						Vajadusel lisada loodusala kaitse- eesmärgiks	

Tabel 2. Kiviloo loodusala kaitseväärtuste koondtabel (liigid)

Kaitseväärtus	Seisund	Kaitse eesmärk	Mõjutegurid	Meetmed	Oodatav tulemus	Märkused
Eesti soojumikas (<i>Saussurea alpina subsp. esthonica</i>) LKS – II, KE – ja, LoA – ja, LoD – II	6,2 ha-l 1000 isendit	Kasvukoha säilimine 6,2 ha-l arvukusega vähemalt 1000 taime	Kuivendamine, võsastumine	Inventuuri ja ekspertiisi tellimine	Kasvukoha säilimine 6,2 ha-l arvukusega vähemalt 1000 taime	Viimane kinnitatud vaatlus 2001. Peale inventuuri selguvad täpsemad meetmed

Soo-neiuvaip (<i>Epipactis palustris</i>) elupaikade kaitse LKS – III, KE – ja, LoA – ei	6,2 ha ¹¹ , andmed puuduvad	Kasvukoha säilimine 6,2 ha-l, andmete täpsustamine	Kuivendamine, võsastumine	Inventuuri ja ekspertiisi tellimine	Kasvukoha säilimine 6,2 ha-l	Andmebaasides puuduvad andmed arvukuse ja kasvukoha pindala kohta. Viimane kinnitatud vaatlus 1997. SDF-is on olemasolu märgitud. Peale inventuuri selguvad täpsemad meetmed
---	--	---	------------------------------	--	---------------------------------	---

¹¹ Kasvukoha pindalana kasutatud Eesti soojumika kasvukoha pindala.

3. Kavandatavad kaitsekorralduslikud tegevused

Vajalike tegevuste tabelisse (Tabel 3) on koondatud tööd, mis on vajalikud tabelites 1 ja 2 seatud kaitse-eesmärkide saavutamiseks. Tabelit võidakse tulevikus täiendada.

Tabelid on tegevused jaotatud vastavalt tegevuse olulisusele järgmistesse prioriteetsusklassidesse:

- 1) esimene prioriteet – hädavajalik tegevus, milleta kaitse-eesmärkide täitmine planeeritavas ajavahemikus on võimatu, see on kaitseväärtuste säilimisele ja toimiva ohuteguri kõrvaldamisele suunatud tegevus (taastamine); kaitsekorralduse tulemuslikkuse hindamiseks vajalik tegevus (inventeerimine);
- 2) teine prioriteet – vajalik tegevus, mis on suunatud väärtuste taastamisele ja potentsiaalsete ohutegurite kõrvaldamisele;
- 3) kolmas prioriteet – soovituslik tegevus ehk tegevus, mis aitab kaudselt kaasa väärtuste säilimisele ja taastamisele ning ohutegurite kõrvaldamisele (infotahvlid, külastustaristu).

Tabel 3. Vajalikud tegevused aastaks 2033.

Jrk	Tegevuse nimetus	Maht	Tegevuse tüüp	Korraldaja	Prioriteet	Ajagraafik
Inventuurid, seired, uuringud						
1	Inventuur ja ekspertiis soolupaigale (liigirikkad madalsood) ja liikidele	6,2 ha	Uuring/inventuur	KeA	I	2024
	Inventuur metsaelupaikadele (rohenditerikkad kuusikud, soostuvad ja soo-lehtmetsad)	13,4 ha	Uuring/inventuur	KeA	I	2025
Hooldus, taastamine ja ohjamine						
2	Liigirikaste madalsoode (7230) seisundi parendamine	4,7 ha	Koosluse seisundi parendamine läbi loodusliku arengu ¹²	KeA	I	2050 ¹³
3	Rohunditerikaste kuusikute (9050) seisundi parendamine	6,7 ha	Koosluse seisundi parendamine läbi loodusliku arengu	KeA	I	2050

¹² Seniks jääb looduslikule arengule, kuni ekspertiis on tehtud ja selguvad taastamistegevused.

¹³ Oodata tulemus seatakse aastaks 2050 ja tulemuslikkust hinnatakse iga 10 aasta tagant.

4	Soostuvate ja soo-lehtmetsade (9080) seisundi parendamine	6,7 ha	Koosluse seisundi parendamine läbi loodusliku arengu	KeA	I	2050
Kavad, eeskirjad						
6	Kaitsekorralduskava andmete ülevaatamine ja vajadusel uuendamine		Tegevuskava	KeA	I	1 kord kümne aasta jooksul
7	Kaitsekorralduskava tulemuslikkuse hindamine		Tegevuskava	KeA	I	1 kord kümne aasta jooksul

3.1. Inventuurid, seired, uuringud

Kiviloo loodusalal on vaja teostada kaitseväärtusi käsitlevaid inventuure. Vaja on inventeerida eesti soojumika ja soo-neiuvaiba esinemine alal, mille läbi saab hinnata ka elupaiga liigirikkad madalsood (7230) seisundit. Peale inventuuri selguvad vajalikud taastamistegevused. Lisaks on vaja inventeerida metsaelupaigad rohunditerikkad kuusikud (9050) ja sellega kaasnevat soostuvaid ja soo-lehtmetsasid (9080).

3.2. Külastuskorraldus

Kiviloo loodusalale ja hoialale puudub hästi ligipääsetav tee. Enamus sissekäike territooriumile on tõkkepuudega kinni pandud Tallina Vee poolt, sest kaitstav ala piirneb Jägala-Pirita kanaliga, mis varustab Tallinat joogiveega. Kiviloo loodusalal pole külastustaristut ja seda pole plaanis sinna rajada.

Kasutatud andmeallikad

EELIS. (2010). Kasutamise kuupäev: 24. juuli 2023. a., https://www.eelis.ee/default.aspx?state=7;572247461;est;eelisand;;&comp=objresult=rahvala&obj_id=549040168

Riigikantselei. (2005). *Riigi Teataja*. Hoiualade kaitse alla võtmine Harju maakonnas. Kasutamise kuupäev: 24. juuli 2023. a., <https://www.riigiteataja.ee/akt/103092019007>

Kiviloo Natura Standardandmebaas. Kasutamise kuupäev 15. august 2023. a., <https://natura2000.eea.europa.eu/Natura2000/SDF.aspx?site=EE0010110>

Looduskaitseeadus. (2004). *Riigi Teataja*. Kasutamise kuupäev: 25. juuli 2023. a., <https://www.riigiteataja.ee/akt/106072023018?leiaKehtiv>

MTÜ Eesti Märjalade Ühing. Juhend loodusdirektiivi i lisa soo-elupaigatüüpide seisundi hindamiseks. (2012). Kasutamise kuupäev: 4. august 2023. a., <https://kliimaministeerium.ee/media/1933/download>

Nõukogu direktiiv 92/43/EMÜ. (1992). Looduslike elupaikade ning loodusliku loomastiku ja taimestiku kaitse kohta. <https://eur-lex.europa.eu/LexUriServ/LexUriServ.do?uri=CONSLEG:1992L0043:20070101:ET:PDF>

Paal, J. (2004). *Loodusdirektiivi elupaigatüüpide käsiraamat*. Tallinn: Auratrükk.