

**Ihamaru looduskaitseala kaitsekorralduskava
aastateks 2007-2016**



**Koostaja:
Jürgen Öövel**



Tartu 2006

I ÜLDANDMED	3
1.1. PAIKNEMINE	3
1.2. KAITSEALA MOODUSTAMINE JA EESMÄRK	3
1.3. KESKKOND	3
1.3.1. Maastikud.....	3
1.3.2. Elustik.....	4
1.4. SOTSIAALMAJANDUSLIK KESKKOND.	4
1.5. METSAD	6
II KAITSEALA VÄÄRTUSED	8
2.1. ELUSTIK	8
2.1.1. Metsad.....	8
2.1.2. Luharohumaad.....	8
2.1.3. Taimed.....	8
2.1.4. Seened.....	9
2.1.5. Linnud.....	9
2.1.6. Veeloomad, limused ja kalad.....	9
2.1.7. Putukad.....	9
2.2. VOOLUVEEKOGUD	9
2.3. ALA PUHKEVÄÄRTUS	10
2.4.1. Kõrvalkasutus.....	10
2.4.2. Puhkamise.....	10
III KAITSE-EESMÄRGID, NENDE SAAVUTAMIST MÕJUTAVAD TEGURID NING	
VAJALIKUD TEGEVUSED	11
3.1. Taimekooslused	11
3.1.1. Metsakooslused.....	11
3.1.2. Luharohumaad.....	11
3.1.3. Kaitstavad liigid ja nende elupaigad.....	12
3.2. LOOMASTIK	12
3.2.1. Kalad ja jõevähk.....	12
3.2.2. Linnud.....	13
3.3. VOOLUVEEKOGUD	13
3.4. ALA PUHKEMAJANDUSLIK VÄÄRTUS	13
3.5. VAJALIKE TEGEVUSTE KIRJELDUSED	14
3.5.1 Kaitseala välispiiri ja vööndite tähistamine.....	14
3.5.2. Metsakoosluste hooldamine ja majandamine.....	14
3.5.3. Prügimajandus.....	14
3.5.4. Pool-looduslike koosluste taastamine ja hooldamine.....	15
3.5.5. Küllastajate suunamine.....	15
3.5.6. Matkarada.....	15
3.5.7. Puhkekoht.....	15
3.5.8. Teadustöö ja seire.....	16
3.5.9. Infostend ja voldik.....	16
IV KAITSEALA VALITSEMINE	17
V TEGEVUSKAVA	17
VI TULEMUSLIKKUSE HINDAMINE	18
Kasutatud materjalid:	19
Lisad:	19

I ÜLDANDMED

1.1. PAIKNEMINE

Ihamaru looduskaitseala kogupindalaga 254 ha asub Põlvamaa keskosas. Administratiivselt kuulub kaitseala territoorium Põlva maakonda, Kõlleste ja Põlva valda. **Asukoha skeem on toodud lisas 1.**

1.2. KAITSEALA MOODUSTAMINE JA EESMÄRK

Ihamaru looduskaitseala moodustati Põlva Rajooni RSN TK otsusega 30.09.1981. Kaitseala moodustasid Põlva metskonna kvartalid 2, 5, 6 ja 33. Kaitseala pindala oli 146 ha. Kaitseala moodustati loodusliku tekkeviisiga metsakoosluste kaitseks.

Mitteametlikult lõpetati kaitseala territooriumil metsaraie juba 1960-ndail aastail.

Kaitseala kuulub Eesti Metsakaitsealade Võrgustiku projekti raames välja valitud kaitsealade hulka. Antud projekti käigus on valminud ka uus kaitse- eeskiri, mille käigus on suurendatud kaitseala territooriumi. Vastavalt uuele kaitse- eeskirjale on kaitseala pindalaks 254 ha.

Kaitseala **valitsejaks** on Põlvamaa Keskkonnateenistus.

Käesolev kaitsekorralduskava on koostatud arvestades 2002. aastal Eesti Metsakaitsealade Võrgustiku projekti poolt koostatud kaitse- eeskirja projekti, mis on esitatud Vabariigi Valituse määruse ettevalmistamiseks Keskkonnaministeeriumile.

Ihamaru looduskaitseala (edaspidi kaitseala) **kaitse-eesmärk** on looduslike metsakoosluste, Ahja jõe ja selle allikaliste niidualade ning EÜ nõukogu direktiivi 92/43/EMÜ looduslike elupaikade ning loodusliku taimestiku ja loomastiku kaitse kohta I lisas nimetatud elupaigatüüpide ja II lisas nimetatud liikide elupaikade - jõed ja ojad (3260)3, niiskuslembesed kõrgrohustud (6430), vanad loodusemetsad (9010*), harilik võldas (*Cottus gobio*) - kaitse, samuti III kategooria kaitsealuste liikide elupaikade - karukold (*Lycopodium clavatum*), mets-vareskold (*Diphasium complanatum*), kahelehine käokeel (*Platanthera bifolia*), vööthuul-sõrmkäpp (*Dactylorhiza fuchsii*), roomav öövilge (*Goodyera repens*) - kaitse.

Ihamaru looduskaitseala tzoneeringu skeem vastavalt kaitse-eeskirja projektile on esitatud lisas 2.

1.3. KESKKOND

1.3.1. Maastikud

Kaitseala aluskivimiks on devoni liivakivi Burtnieki lade.

Pinnakatteks on moreen, liiv, liivsavi või Ahja jõe ääres niitudel ja metsades ka madalsooturvas.

Kaitsealal on põhjavesi hästi kaitstud.

Kaitseala maapinna **reljeef** on lainjas. Kaitsealal vooluveekogud voolavad viimase jääaja järel tekkinud orgudes. Kaitseala põhjapiiril asuv Hilba jõgi piirneb järsu astanguga, mis ulatub kohati kuni

10(15) meetrini. Kaitseala pinnavormi moodustavad korrapäratult paiknevad möhnad, mis koosnevad liivast, paiguti ka kruusast.

1.3.2. Elustik.

Kaitseala **taimekooslused** on piirkonnale iseloomulikud. Metsades on valitsevaks puuliigiks mänd, vähemal määral esineb kuusikuid ja kaasikuid. Jõgede lammidel asuvate niitude servades esineb halli leppa, mis vallutab ka pikemat aega hooldamata niite. Luhaniidud on suhteliselt hästi säilinud, kuid on hakanud tasapisi kattuma halli lepa ja kohati ka kuuskedega. Kaitsealal on registreeritud mitu kaitsealust taimeliiki.

Ihamaru looduskaitseala on sobilik suurulukite elupaik, esineb põtra, metskitse ja metssiga.

Kaitseala vooluveekogud on sobilikud vees elavatele imetajatele nagu kobras ja saarmas. Hilba ojas on lõhilaste koelmuid. Veekogudest on leitud ka jõevähki. Kaitseala veekogud kuuluvad NATURA 2000 elupaigatüüpi 3260 (Tasandikel ja mäestike jalameil voolavad jõed).

1.4. SOTSIAALMAJANDUSLIK KESKKOND.

1.4.1. Maaomand ja looduskasutus

Ihamaru looduskaitseala asub **peamiselt riigimaal (66 %)**, mille haldaja on RMK Ilumetsa metskond. Eramaad moodustavad 24 % kaitseala territooriumist, jagunedes üheksaks maaüksuseks, selgusetu alasad on 10%. Vabade maade kohta on esitatud riigiomandisse jätmise taotlus Põlvamaa keskkonnateenistuse poolt.

Kaitsealal ei asu elumaju.

Riigimetsi haldab RMK Ilumetsa metskond. Metsadele on tuntav ebaseaduslike metsaraiete surve. Ebaseaduslikult on raiutud peamiselt teede äärest väikeste lankidena. Viimased raied on toimunud 2003 aasta talvel.

Põllumajanduslikus kasutuses on u 10 hektarine maa-ala, mis asub kaitseala lääneosas piiranguvööndis. Paaril viimasel aastal on siin varutud loomasööta. Põllumaa kasutaja pole selle omanik, kuna maakatastri andmetel on tegu jätkuvalt riigi omandis oleva maaga (seis 05.01.2006). Edaspidi võiks põllumajanduslik tegevus jätkuda ja põllud leida kasutamist kultuurrohumaana. Keelatud on biotsiidi ja taimekaitsevahendite kasutamine, vältida tuleks kunstväetiste kasutamine. Luhtadel Ahja jõe ja Hilba oja ääres ei ole loomasööta juba aastaid varutud. Maaomanikud ei ole huvi tundnud ka maahooldustoetuste vastu, nii on jõeäärseid niite hooldanud lepingute alusel Life-NATURE projekt. Peale projekti lõppu tuleb kaitseala valitsejal leida uus tööde teostaja kellel on olemas vajalik väiketehnika.

Kaitsealal toimub aktiivne jahitegevus kohaliku jahiseltsi poolt, kuna alad on ulukirikkad. Jahimehed on huvitatud söödakohtade rajamisest kaitseala territooriumile.

Kaitseala metsi kasutatakse seene- ja marjametsadena nii kohalike kui ka kaugemalt pärit huviliste poolt.

1.4.2. Huvigrupid ja nende huvid

Huvigrupp	Huvid
RMK	metsade majandamine
teadlased	kaitsealal kasvavate liikide uurimine, kaitseala koosluste uurimine, haruldaste liikide seire
looduskaitstjad	kaitseala koosluste säilimine, kaitsealuste liikide säilimine
jahimehed	ulukihooole, jahipidamine
veematkajad	ettevalmistatud puhke- ja lõkkekohad
loodushuvilised, turistid	kaitseala tutvustav teave, kaardid, puhkekohad
kohalikud elanikud	maade põllumajanduslik kasutamine, loomasööda varumine luhtadelt, metsaandide korjamine, kalapüük, jahipidamine, metsamaterjal
metsavargad	metsamaterjali ebaseaduslik omandamine

RMK metsade majandajana soovib osade kaitseala metsade metsamajandusliku kasutamise jätkumist. Tuntav on sihtkaitsevööndis asuvate nooremate metsade majandamishuvi. Nii on tehtud kvartalis PW001 metsakultuuride täiendamist 2005 aasta kevadel. Samuti soovitakse hooldada 20-30 aasta vanuseid kultuure. Piiranguvööndi metsade majandamise soov on arusaadav ja kui järgitakse kaitseala valitseja poolt kehtestatud reegleid, siis ka heaks kiidetav.

Teadlaste ja looduskaitstjate huviks on, et looduskaitseala kooslused säiliks. Kuna kaitseala elustik on vähe uuritud on igasugune teadutöö teretulnud. Peamine probleem kõikvõimalike uuringutega on see, et kogutud info ei jõua kaitseala valitsejani ega ka keskreistrisse. Vastavalt "Looduskaitsealade" tuleb kaitsealal tehtav teadustöö kaitseala valitsejaga kooskõlastada. Kooskõlastuse andmisel tuleb täpselt paika panna kuidas kogutud info jõuab kaitseala valitsejani, sealt edasi asjast huvitatud inimesteni, näiteks looduskaitstjateni.

Looduskaitstjate poolt on tõstatatud probleem kaitseala nimega, Ihamaru küla asuvat kaitsealast liiga kaugel lõunas, seetõttu olevat kaitseala nimi eksitav. On tehtud ettepanek nimetada kaitseala ümber Alamusti looduskaitsealaks, kuna kaitseala asub endise Alamusti küla maadel, samuti asub kaitseala piiril Alamusti kõrtsihoone ja Alamusti bussipeatus. Probleemi lahendamiseks tuleks moodustada asjast huvitatutest töögrupp, mis püüab probleemile lahenduse leida.

Jahimehed on huvitatud jahipidamise jätkamisest, samuti on nad huvitatud ulukihooldest. Kuna eelmisele ulukisöödaplatsile viiv tee on tõkkepuuga suletud, siis on rajatud uus söödaplats piiranguvööndisse kvartalis PW 004. Piiranguvööndis pole ulukite lisasöötmine küll seadusega keelatud, kuid tuleks siiski kaaluda selle viimist kaitseala piiridest välja. Kohalik jahiselts peab tegelema ka kobraste arvukuse reguleerimisega, seda nii kaitseala territooriumile jäävas Hilba oja lõigus kui ka ülesvoolu asetsevas osas säilitamaks lõhelistele kudemisvõimalust.

Veematkajad on huvigrupp, mis on huvitatud peamiselt sellest, Ahja jõgi ja selle kaldad oleks läbitavad. Enne veematkahooaega soovivad nad puhastada Ahja jõge sinna takerdunud puutüvedest. Samuti on veematkajad huvitatud Ahja jõe paremkaldal asuva puhkekoha kasutamist. Seni on veematkade korraldajad puhkekohta ise korras hoidnud. Kuna puhkekohas on ka lõket tehtud, siis võib järelvalveta jätetud lõkkest puhkeda tulekahju. Tuleohtu on viimastel aastatel

vähendanud puhkekohta ümbritseva niidu hooldamine. Sellest hoolimata peavad veematkade korraldajad tegema kõik endast sõltuva tagamaks puhkekohas tuleohutus.

Turiste meelitab piirkonda kaitseala läheduses asuvad Põlva Talurahvamuuseum asukohaga Karilatsi, Eesti Maanteemuuseum asukohaga Varbuse, ning kaitseala läänepiiril asuv muinsuskaitse alune Postitee mille ääres asub kaitstava looduse üksikobjektina Põdrakivi. Arvestades siseturismi pidevat kasvu võib liigse eksponeerimise tulemusena hakata kaitseala külastama liiga palju inimesi. Külastajate kontrollimatu liikumine kaitsealal võib kahjustada kaitseala kooslusi. Vältimaks liigset külastajate huvi pole plaanis kaitseala liigselt reklaamida. Kaitseala läheduses asub Kiidjärve puhkeala, mis on sobivam suurema hulga turistide vastuvõtmiseks. Loodushuvilistele, keda eelkõige kaitsealaga tutvuma oodatakse on kaitsealale paigaldatud infotahvel, samuti on trükitud kaitseala tutvustav voldik, mida levitab kaitseala valitseja. Kaitseala territooriumil ei ela inimesi. Kõige lähemal kaitsealale asuv elumaja on endine Alamusti kõrtsihoone, mis on kasutusel suvilana. Kohalikud elanikud on huvitatud kaitseala metsasaadustest seentest ja marjadest. Samuti on nii kohalikud elanikud kui ka mujalt saabunud kalamehed huvitatud Ahja jõel ja Hilba ojal kalastamisest. Kuna mõlemad vooluveekogud kuuluvad lõheliste kudejõgede hulka on siin lubatud kalastada vaid lendõnge ja spinninguga. Sellisest kitsendusest tuleb teavitada nii kohalikke elanikke kui ka mujalt saabunud kalamehi. Kohalikele elanikele tuleks ka selgitada loodushoiutaotluste võimalusi. Kaitsealale jääva põllumajandusmaa kasutajale tuleks selgitada kaitseala piiranguvõõndis maaharimisega seotud piiranguid.

Metsavargad on kaitsealal tegutsenud varasematel aastatel kvartalites PW004 ja PW033. Sealjuures esimeses on ebaseaduslikult raitud lankide suurus väike, kvartalis PW033 aga suurem. Metsavarguste probleem on tänu paranenud kontrollile loodetavasti minevikku vajumas. Põlis vältistada seda aga ei saa, kuna kaitseala metsad on vanemaealised ja suhteliselt kuivad, mis muudab nad varastele huvipakkuvamaks. Samuti on kaitseala metsadele suhteliselt hea ligipääs.

1.5. METSAD

Metsad hõlmavad Ihamaru looduskaitseala territooriumist ligikaudu 85%. Metsadest enamuse (165 ha) jääb riigimaale, neid haldab Ilumetsa metskond. Vabadele maadele jääb 28 ha ja 24 ha asub eramaadel.

Ülevaade kaitseala metsadest

Iseloomustav näitaja	Väärtus
Metsamaa pindala	217 ha
Metsade tagavara	240 000 tm (188 tm/ha)
Metsade aastane juurdekasv	796 tm (3,67 tm/ha)
Metsade keskmine vanus	72 a
Metsade keskmine boniteet	1,5
Puistu keskmine täius	0,7

Peapuuliigi järgi jagunevad kaitseala metsad järgmiselt:

☒ männikud	173,6 ha (80%)
☒ kaasikud	34,7 ha (16%)
☒ haavikud	3,4 ha (2%)
☒ kuusikud	3,4 ha (2%)

Puhtpuistuid on kaitsealal vähe, moodustades vaid 6% metsadest. Kaitseala metsadest enamuse on segametsad, milles domineerivaks puuliigiks on mänd.

Kasvukohatüüpide järgi jagunevad kaitseala metsad järgmiselt:

☒ pohla	58,4 ha (26,9%)
☒ jänese kapsa	49,4 ha (22,8%)
☒ kõdusoo	23,4 ha (10,8%)
☒ karusambla-mustika	19,9 ha (9,2%)
☒ mustika	15,8 ha (7,3%)
☒ madal soo	11,8 ha (5,4%)
☒ siirdesoo	10,5 ha (4,8%)

Alusmets on hõre, või puudub üldse. Alusmetsaliikidena esineb paakspuud, harilikku kuslapuud, kohati ka sarapuud.

Võrreldes eesti keskmisega on puistute keskmine boniteet, vanus ja tagavara eesti keskmisest suuamad, alla keskmise jääb vaid juurdekasv. Põhjuseks asjaolu, et kaitseala puistud on suhteliselt vanad.

EMKAV ja RMK metsakorralduse andmebaasi ning Kaitsekorralduskava koostamise käigus läbi viidud täiendavate välitööde andmetel jagunevad kaitseala metsad NATURA2000 elupaigatüüpidesse järgnevalt:

☒ 9010 (Läänetaiga)	13,22 ha (6 %)
☒ 91D0 (Siirdesoo ja rabametsad)	5,4 ha (2,5 %)
☒ 9080 (Fennoskandia soostunud- ja soolehtmetsad)	1,9 ha (1 %)

II KAITSEALA VÄÄRTUSED

2.1. ELUSTIK

2.1.1. Metsad

Kaitseala metsades on ülekaalus männikud, esineb ka üksikuid kaasikuid ja kuuse enamusega puistuid. Metsade majandamine on olnud madala intensiivsusega, seda tänu kohalikele metsameestele, kelle initsiatiivil pole kaitseala planeeritud sihtkaitsevööndis alates 1960-ndatest aastatest uuendusraideid läbi viidud.

Kaitseala metsades on ohtralt lamapuitu. 32,8 ha metsadest on tunnustatud Eesti Metsakaitsealade Võrgustiku poolt 2000 aastal läbi viidud inventuuri alusel tunnustatud kõrge loodusväärtusega alaks.

13,9% kaitseala territooriumist vastab metsa vääriselupaiga kriteeriumitele.

2.1.2. Luharohumaad

Kaitseala territooriumist hõlmab 15,4 ha luhaniit, mida on uuritud eesti märgalade inventuuri käigus 1997 aastal. Ala on väärtuslik oma loodusliku mitmekesisuse poolest, olles samas ka väärtuslik maastikuline element. Luhta läbib küll paar kuivenduskraavi, kuid mõju luhakooslustele neil praktiliselt puudub.

Niitude hooldamine on katkenud aastaid tagasi ja nüüdseks on luhad kattunud kohati kuni 30 aastaste leppade ja kuuskedega. Seni kinni kasvamata niidufragmentidel on säilinud niidutaimestik, osasid kinni kasvama hakanud niiduosasid on võimalik taastada ja jätkata seal traditsioonilise heinaniitmise. Taastamisele seab piirid allikate ja tarnamätaste rohkus, mis muudab masinate kasutamise kohati võimatuks. Kõrgemate tarnamätaste vahel pole tihti ka käsitsi heina võimalik niita. Omaette probleemiks kipub kujunema kobraste arvukus, kes paisutavad jõge, uuristavad kaldaid ning käike jõe ja metsa vahele, muutes niitude kasutamise veelgi keerukamaks.

Maaomanikud pole senini niitude taastamise ja hooldamise vastu huvi tundnud.

Niitudest kuulub NATURA2000 elupaigatüüpi 6450 (Põhjamaine lamminiit) 15,39 ha.

2.1.3. Taimed

Kaitsealal pole senini toimunud botaanilist inventuuri ja seetõttu on taimestiku kohta andmeid napilt. Kaitsealuste taimeliikide kohta andmed on pärit kaitseala valitsejalt, või on taimeliike leitud välitööde käigus EMKAV inventuuri käigus või Life-NATURE projekti töötajate poolt.

Seni on kaitsealalt leitud järgmisi kaitsealuseid, või ohustatud taimeliike:

- ☞ Karukold (*Lycopodium Clavatum*), III kategooria
- ☞ Mets vareskold (*Diphasium Complanatum*), III kategooria
- ☞ Kahelehine käokeel (*Platanhera bifolia*), III kategooria
- ☞ Vööthuul-sõrmkäpp (*Dactylorhiza fuchsii*), III kategooria
- ☞ Roomav öövilge (*Goodyera repens*), III kaitsekategooria
- ☞ Sulgjas õhik (*Neckera pennata*), ohustatud

Vööthuul-sõrmkäpp ja kahelehine käokeel on kantud EELIS-esse. Levik kaitsealal piirneb jõe äärsete luhtadega.

2.1.4. Seened

Seenestiku uuringuid pole kaitsealal läbi viidud ja seetõttu pole on andmed väga kesised. Erast Parmasto andmetel teada ühe väga haruldase seene esinemine. Seent on leitud kaitseala loodenurgast, kaitsealale viiva tee äärest.

☞ Pisi-koorenahkis (*Corticium quercicola*)

2.1.5. Linnud

Linnustik on kaitsealal mitmekesine, kaitsealustest ja ohustatud liikidest esineb kaitsealal:

☞ musträhn (*Dryocopus martius*), II kategooria
☞ suur- kirjurähn (*Dendrocopos major*), III kategooria
☞ värbkakk (*Glaucidium passerinum*), III kategooria

EU Linnudirektiivi liikidest leidub kaitsealal musträhn ja värbkakk.

2.1.6. Veeloomad, limused ja kalad

Eesti Loodushoiu Keskuse andmetel on kaitsealalt leitud järgmisi veeloomi:

☞ paksukojaline jõekarp (*Unio crassus*), III kategooria
☞ suur järvekarp (*Anodonta cygnea*)
☞ jõevähk (*Astacus astacus*)
☞ harjus (*Thymallus thymallus*), III kategooria
☞ jõeforell (*Salmo trutta morpha fario*)
☞ võldas (*Cottus gobio*), III kategooria

2.1.7. Putukad

Kaitsealalt on leitud järgmisi haruldasi putukaid

☞ mustlaik apollo (*Parnassius mnemosyne*), II kategooria

2.2. VOOLUVEEKOGUD

Kaitsealal voolavad kaks vooluveekogu Ahja jõgi ja Hilba jõgi. Neist viimane on Ahja jõe vasakpoolne lisajõgi. Nii Ahja kui ka Hilba jõgi on kantud lõhejõgede nimistusse. Mõlema jõe seisund on hea, kaitsealale jäävatest jõelõikudest on leitud võldast, jõeforelli, harjust, lepamaimu ja teisi, kokku 8 liiki kalu ja söörsuuliigina ojasilmu. (Eesti Jõesed, Järvekülg, Tartu, 2001)

Hilba jõe puhul on probleemiks kibraste kõrge arvukus, kaitsealale jääval jõelõigul asub kaks kopratammi ja kaitseala piiri vahetus läheduses veel üks. Kopratammide kõrgus küündib üle meetri ja sellistest tammidest ei suuda kudema siirduvad kalad üles hüpata, nii on jõe ülemjooks kudemispaigana kaladele kättesaamatu.

2.3. ALA PUHKEVÄÄRTUS

2.4.1. Kõrvalkasutus

Peamiseks puhkemajanduslikuks väärtuseks on metsade kõrvalkasutus. Kaitseala metsad on tuntud heade seene- ja marjametsadena nii kohalike elanike kui ka kaugemal elavate inimeste seas.

2.4.2. Puhkamine

Suurt puhkemajanduslikku väärtust omavad kaitseala läbivad vooluveekogud, mis on sobivad ja mida kasutusel veematkade korraldamiseks. Veematkajate poolt on kaitseala territooriumile rajatud lõkkekoht, mida ka hooldatakse.

Kõrge puhkemajandusliku väärtusega on kaitseala maastik: lainjas reljeef, Hilba oja äärsed kõrged kaldad. Luhad ja kaitseala vanemad metsad, eriti männikud, pakuvad küllastajatele meeldivaid elamusi. Läbiviidud uuringud näitavad, et looduses harva viibivad inimesed eelistavad küllastada just vanemaid männikuid kuivadel kasvukohtadel.

III KAITSE-EESMÄRGID, NENDE SAAVUTAMIST MÕJUTAVAD TEGURID NING VAJALIKUD TEGEVUSED

Ihamaru looduskaitseala kaitse-eesmärgiks on Ahja jõe ja selle allikaliste niidualade ning EÜ nõukogu direktiivi 92/43/EMÜ looduslike elupaikade ning loodusliku taimestiku ja loomastiku kaitse kohta I lisas nimetatud elupaigatüüpide ja II lisas nimetatud liikide elupaikade - jõed ja ojad (3260)3, niiskuslembesed kõrgrohustud (6430), vanad loodusmetsad (9010*), harilik võldas (Cottus gobio) - kaitse, samuti III kategooria kaitsealuste liikide elupaikade - karukold (Lycopodium clavatum), mets-vareskold (Diphasium complanatum), kahelehine käokeel (Platanhiera bifolia), vööthuul-sõrmkäpp (Dactylorhiza fuchsii), roomav öövilge (Goodyera repens) - kaitse.

3.1. Taimekooslused

3.1.1. Metsakooslused

Eesmärk:

sihtkaitsevööndi metsade ökosüsteemi arengu tagamine loodusliku protsessina.

Mõjutegurid:

- ☒ kontrollimatu **metsaraie**;
- ☒ **tallamine**, küllastajate arvu suurenemine ja nende kontrollimatu liikumine kaitsealal võib avaldada negatiivset mõju taimekooslustele;
- ☒ **prahistamine**, seoses külastuskoormuse suurenemisega;
- ☒ **tuleoht**, seoses küllastajatega maismaal ja veematkajate peatuspaikadesse süüdatud lõketega.

Vajalikud tegevused:

- ☒ sihtkaitsevööndis metsakoosluste kujundamine;
- ☒ piiranguvööndis metsakoosluste looduslähedane majandamine;
- ☒ kaitseala tähistamine;
- ☒ küllastajate suunamine;
- ☒ puhkekoha rajamine ja hooldamine;
- ☒ prügimajanduse korraldamine;
- ☒ järelvalve.

3.1.2. Luharohumaad.

Eesmärk:

luharohumaade taastamine ja hooldamine.

Mõjutegurid:

- ☒ võsastumine;
- ☒ valed hooldusvõtted;
- ☒ tallamine;
- ☒ prahistamine;
- ☒ tuleoht;

☒ kopra populatsiooni suurenemine.

Vajalikud tegevused:

- ☒ niitude taastamine: võsaraie;
- ☒ niitude hooldamine: loodushoiutööde korraldamine alade igaaastaseks niitmiseks;
- ☒ loodushoiutööde kooskõlastamine, tööde kontroll;
- ☒ liikide seire: liigilise koosseisu muutumise jälgimine peale niitude taastamist ja niitmise alustamist;
- ☒ küllastajate ohjamine: puhkekoha rajamine, niiskematesse käidavatesse kohtadesse laudtee või puiduhakkest tee rajamine;
- ☒ prügimajanduse korraldamine;
- ☒ kopra arvukuse hindamine, vajadusel arvukuse reguleerimine.

3.1.3. Kaitstavad liigid ja nende elupaigad

Eesmärk:

Kaitsealuste taimeliikide kasvupaikade kaitse ja kasvutingimuste säilimine.

Mõjutegurid:

- ☒ võimalik kasvupaiga füüsiline kahjustamine (tallamine, korjamine, lõkkeplatsid jne);
- ☒ hooldamise katkemine;
- ☒ hooldamine valede võtetega, või valel aastaajal;
- ☒ alade võsastumine.

Vajalikud tegevused:

- ☒ liikide seire ning andmebaasi pidev täiendamine uute andmetega (leiukohad kaardistada, andmed edastada kesksesse registrisse);
- ☒ puhkemajanduse koordineerimine kaitseala väärtuste säilitamise eesmärgil (küllastajate suunamine, kaitseala tähistamine);
- ☒ niitude taastamine ja järelvalve (niitmise aja ja tehnoloogia kooskõlastamine)
- ☒ loodushoiu lepingute sõlmimine maaomanikega.

3.2. LOOMASTIK

3.2.1. Kalad ja jõevähk

Eesmärk:

Liigilise mitmekesisuse säilitamine, vähipopulatsiooni taastamine, lõhilaste koelmute säilimine.

Mõjutegurid:

- ☒ vooluveekogude süvendamine või õgvendamine;
- ☒ maakasutuse muutmine;
- ☒ suurenenud küllastuskoormus (veematkad);
- ☒ kala- ja vähipüük;
- ☒ kopra arvukuse suurenemine;
- ☒ saarma arvukuse kasv.

Vajalikud tegevused:

- järelevalve;
- seire (liikide arvukus, vähi esinemine ja hulk, lõhilaste kudemispaikade olukord ja kudumine);
- külastuskoormuse reguleerimine;
- kopra arvukuse jälgimine ja vajadusel reguleerimine.

3.2.2. Linnud

Eesmärk:

Liigilise mitmekesisuse säilitamine, elupaikade säilitamine.

Mõjutegurid:

- metsade vanuselise struktuuri muutmine;
- lamapuude ja surnud seisvate puude koristamine;
- pool-looduslike koosluste hooldamine.

Vajalikud tegurid:

- järelevalve;
- seire, andmebaaside täiendamine ja andmete edastamine keskregistrisse.
-

3.3. VOOLUVEEKOGUD

Eesmärk:

Looduslikus süngis vooluveekogu säilimine, NATURA elupaiga säilimine, lõheliste koelmute säilimine (Hilba ojas).

Mõjutegurid:

- vooluveekogude süvendamine või õgvendamine;
- maakasutuse muutumine;
- kallaste rikkumine tallamise (suurenenud külastuskoormus) tõttu.

Vajalikud tegevused:

- järelevalve;
- külastajate suunamine (puhkekoht, infostend jne)

3.4. ALA PUHKEMAJANDUSLIK VÄÄRTUS

Eesmärk:

Ala puhkemajandusliku väärtuse säilimine.

Mõjutegurid:

- infomaterjalide ja info puudumine kaitseala kohta;
- prügimajanduse funktsioneerimatus.

Vajalikud tegevused:

- järelvalve;
- kaitseala tähistamine ja tähistuse hooldamine;
- turismirajatiste rajamine ja hooldamine;
- koostöö organiseerimine turismiettevõtjatega;

☒ tallamis- ja külastuskoormuse hindamine.

3.5. VAJALIKE TEGEVUSTE KIRJELDUSED

3.5.1 Kaitseala välispiiri ja võõndite tähistamine

Kaitseala välispiir on kohati tähistatud nimesiltidega. Lisada tuleks nimesildid ka Ahja jõe äärde, samuti paigaldada kaitseala tähistavad tahvlid. Piirangu ja sihtkaitsevööndite vaheline piir tähistatakse. Piiride ja võõndite tähistamiseks tellitakse ja paigaldatakse 2004 aasta jooksul vastavad tähised ja postid. Kaitseala nimega tähised paigaldatakse tsingitud metallpostidele analoogiliselt paigaldatud tähistusega. Kaitseala tähised paigaldatakse puitpostidele, samuti ka võõnditähised.

Kaitseala tähistamiseks kulub:

- ☒ 4 kaitseala nimetusega tahvlit;
- ☒ 42 tammelehe kujutisega välispiiri tähist;
- ☒ 4 sihtkaitsevööndi tähist.

3.5.2. Metsakoosluste hooldamine ja majandamine.

Sihtkaitsevööndi metsades on metsade majandamine keelatud lubatud on vaid puu ja põõsarinde kujundamine vastavalt kaitse eesmärgile. Kaitseala sihtkaitsevööndis kvartal PW001 eraldus 11 asuvas männikultuuris tuleks viia läbi looduslikkuse taastamise raie. Raie viia läbi vastavalt looduslikkuse taastamise juhendile. Selleks raiuda puistusse häilud, mille diameeter vastab puistu kõrgusele. Puud langetada korrapäratult. Kasvama jätta kuused kased ja kui esineb siis ka kadakad. Osa metsamaterjalist võib välja vedada, osa tüvesid, peenemad metsa tüveosad ja oksad laotada häilu ja selle ümbrusesse laiali. Eraldusse rajada 4 häilu hektarile, mis paiknevad korrapäratult. Looduslikkuse taastamisel lähtuda Looduslikkuse taastamise juhendist (Jögiste, 2002) Teistes sihtkaitsevööndi eraldustes pole metsakoosluste looduslikku arengusse sekkumine vajalik. Piiranguvööndis võib jätkata metsade looduslähedast majandamist. Nooremate metsade majandamisel jälgida, et raietega ei vähendataks puistute vanuselist ja puuliigilist mitmekesisust. Lõppraiena lubada turberaiet. Metsamaterjali kokkuvedu lubada ainult külmunud pinnasel.

3.5.3. Prügimajandus

Vähendamaks kaitseala prahistamist paigaldatakse kaitsealale kaks prügikasti: parklasse üks ja puhkekohta teine. Kuna prügimajanduse ja muu elukondliku teenindamise korraldamine on vastavalt kohaliku omavalitsuse korralduse seadusele kohaliku omavalitsuse funktsioon, siis kaitseala valitseja teeb kohalikele vallavalitsusele ettepaneku paigaldada konteinerid ja organiseerida nende tühjendamine vähemalt kord kuus, perioodil 1. mai kuni 1. november.

3.5.4. Pool-looduslike koosluste taastamine ja hooldamine

Kaitsealal asuvate niitude taastamist tuleb alustada juba kinni kasvanud niitudelt võsa raiumisega. 2003 aastal rahastati võsaraiet Life NATURE projekti raames. Võsaraiele eelnes taastamisvõimaluste hindamine, mille käigus selgitati välja alad, kus niidu taastamine pole otstarbekas, seda kas koosluste metsastumise või kõrgete tarnamätaste tõttu.

Kaitsealal olevate niitude hooldamise tehnoloogia ja niitmise aja määrab kaitseala valitseja. Kasutada tuleks väikese erisurvega traktoreid, ning eriti halva kandvusega lõikudel niita käsitsi. Saadud hein kas komposteerida väljaspool kaitseala või kokku koguda ja kasutada loomasöödaks.

Eramaadele jäävatele niitude hooldamiseks tuleb sõlmida vastavad loodushoiulepingud.

3.5.5. Küllastajate suunamine

Kuna kaitseala on ümbruskonnas tuntud, kui hea seene- ja marjamets ning esteetiliselt kauni kohana, tuleks saabuvaid küllastajaid suunata nii, et nad ei kahjustaks kaitseala väärtusi. Kaitseala küllastajate autode parkimiseks on olemas sobiv plats kvartalil PW001. Samasse paigaldatakse ka kaitseala tutvustav infotahvel ja prügikast. Teed, mida mööda pole küllastajatel lubatud mootorsõidukitega liigelda suletakse teetruupide läbikaevamisega (kaitseala lõunaosas). Teedele, mida mööda ei tohi liigelda kaitseala küllastajad, kuid mille kaudu pääseb hooldamist vajavatele niitudele suletakse tõkkepuuga (kaitseala põhjaosas). Vajadusel võib teid sulgeda ka teele langetatud puudega. Sobivas kohas langetada teele kolm kuni neli puud nii, et puud kukuksid ladvaga teele võimalikult ühte kohta. Selliselt tekkinud oksaräga ei kutsu langetatud tüvesid omavoliliselt kõrvaldama. Sihtkaitsevööndisse jäävatelt teedelt, mida ei vajata niitude hooldamiseks ei koristata sinna langenud lamapuid. Lamapuud ei takista jalgsi liiklemist.

3.5.6. Matkarada

Matkarada planeeritakse ja märgitakse ka infostendile paigaldatavale kaardile, kuid looduses rada ei tähistata. Matkarada on mõeldud kas aktiivsele loodushuvilisele või siis liikumiseks koos saatjaga. Vastavalt küllastuskoormusele tuleb alustada matkaraja niiskematesse kohtadesse hakkepuidust teeraja rajamist. Hakkepuidust rada on võrreldes laudteega kergem rajada ja selle hooldamine on lihtsam. Samuti takistab hakkepuidust rada niidu hooldamist vähem, kui laudtee.

Üle kuivenduskraavi tuleb rajada paarist palgist purre.

3.5.7. Puhkekoht

Puhkekoht rajatakse Ahja jõe paremkaldale kvartalis PW033, mineraalmaale. Senine puhkekoht asub samas kvartalis niidul turbapinnasel, mis tuleohutuse seisukohalt pole parim lahendus. Puhkekoht tuleb varustada lõkkekoha, istepinkide ja toiduvalmistamiseks mõeldud konstruktsiooniga ning küttepuiduga vastavalt vajadusele. Paigaldada tuleb ka prügikast.

Puhkekoht jääb kaitseala läbiva tee ligidale, mis hõlbustab puhkekoha hooldamist.

Puhkekoha rajamise ja hooldamise kulude vähendamiseks tuleks kaaluda võimalust sõlmida lepingud veematku korraldavate firmadega.

3.5.8. Teadustöö ja seire

Kaitsealal leitud haruldased ja kaitsealused liigid tuleb kanda EELIS-e andmebaasi ja lisada sinna pidevalt uued leiuandmed. Seni pole seda tehtud.

Teadusuuringutest tuleks esmatähtsana tellida Hilba ojas olevate lõhilaste kudepaikade inventuur ja hinnang kudealadele.

Esmatähtis on ka küllastajate mõju hindamine eriti niisketele luhakooslustele ja soostuvatele metsadele. Töö tellimine osutub vajalikuks peale matkaraja valmimist.

Oluline on kõikvõimalike kaitseala territooriumil toimuvate teadus- ja rakendusuuringute koordineerimine ja kooskõlastamine. Igasuguste tööde kooskõlastamise eeltingimuseks on andmete ja töö tulemuste edastamine kaitseala valitsejale.

3.5.9. Infostend ja voldik

Kaitseala parklasse paigaldatakse kaitseala tutvustav infostend millele paigaldatakse ilmastikukindlal alusel kaitseala kaart, kaitseala tutvustav tekst, NATURA 2000 elupaikade kaart ja neid tutvustav tekst ning küllastaja meelespea.

Kaitseala elupaikade tutvustamiseks trükitakse voldik, milles tutvustatakse kaitsealale jäävaid elupaiku ja haruldasi liike. Trükises on ka kaitseala kaart ja küllastaja meelespea. Voldik antakse välja eesti ja inglise keeles. Voldikut levitab kaitseala valitseja.

IV KAITSEALA VALITSEMINE

Vajalikud tegevused:

- ☒ koostöö korraldamine teiste huvigruppidega (RMK, kohalik elanikkond, turismiettevõtjad, õppeasutused jne);
- ☒ kaitsealal tehtavate tööde (pool- looduslike koosluste taastamine, seire, teadusuuringud jne) kooskõlastamine;
- ☒ kaitsekohustustealiste väljastamine;
- ☒ loodushoiutoetuste lepingute sõlmimine;
- ☒ läbirääkimised keskkonnainspektsiooniga järelvalve kava koostamiseks ja järelvalve tagamiseks;
- ☒ päästeteenistuse teavitamine kaitsealal asuvatest lõkkekohtadest, suletud ja läbipääsetavatest teedest. Kohalik päästekomando varustada kaitseala kaardiga, kuhu eelpoolmainitu peale märkida.

V TEGEVUSKAVA

Tegevuskava tabelisse on koondatud eelneva analüüsi tulemusena esitatud tegevused, mis on täitmiseks käesoleva kaitsekorralduskavaga ettenähtud perioodi jooksul (2007-2016).

Täpsemad rahasummad on arvestatud esimese 5 kaitsekorraldusaasta kohta (2007-2012). Kaitsekorraldusperioodi II osa tegevuste maksumusi tuleb hiljem korrigeerida, vastavalt inflatsioonile ja tööde hindade muutusele.

Vajalikud tegevused on prioriteeritud vastavalt selle sellele kas tegevus on vajalik otseselt kaitseala kaitseeesmärgi täitmiseks ja finantside olemasolule.

1. Prioriteet- tegevused, mis on otseselt vajalikud kaitse-eeskirjas sätestatud kaitse-eesmärkide täitmiseks ning seadustega ette nähtud kohustuslikud tegevused

2. Prioriteet- kõik teised kaitseala arendamiseks vajalikud tegevused.

Planeeritud tegevus	Prioriteet	Aasta	Summa EEK	Tõenäoline rahastaja
pool-looduslike koosluste majandamine/taastamine	1	2007-2016	700 eek/ha aastas	eelarve, KIK
pool-looduslike koosluste seire	1	2008	10000	eelarve, KIK
metsakoosluste seire	1	2012	10000	eelarve, KIK
Ahja jõe ja Hilba oja jõeelustiku ekspertiis	1	2008	15000	eelarve, KIK
uue kaitsekorralduskava koostamine	1	2016	45000	eelarve, KIK

Kõik kaitsealale planeeritud 2. tähtsusklassi tegevused on ellu viidud Life-Nature projekti käigus enne kaitsekorralduskava kinnitamist.

VI TULEMUSLIKKUSE HINDAMINE

Alljärgnevalt on toodud juhised, mida kasutades tuleb hinnata uue kaitsekorralduskava koostamisel, kas käesoleva kaitsekorralduskavaga planeeritud tegevused on taganud kaitseala väärtuste säilimise.

- ☒ Tulemuslikkuse hindamise käigus **analüüsitakse** saavutatud tulemust kavandatud tegevuse osas.
- ☒ Ohustatud liikide kaitse eesmärgil tehtavate tegevuste tulemuslikkust saab hinnata **kaitstavate liikide seisundi järgi** (arvukuse muutused, sigimisedukus, elujõulise populatsiooni säilimine jne).
- ☒ Seire ja rakendusuringud peavad aitama hinnata, kas kaitsekorralduslikud võtted aitavad täita ala kaitse-eesmärki (eesmärke), selleks tuleb teostatavad kaitsetegevused registreerida.
- ☒ Tulemuslikkuse hindamisel tuleb **analüüsida**, kas tegevus aitas kaasa kaitse-eesmärgi saavutamisele või mitte ja kui edukalt. Analüüs peab sisaldama hinnangut tehtud kulutuste ja saavutatud tulemuste suhtes.
- ☒ Kogu kava analüüsitakse kaitsekorraldusperioodi lõpus, millest lähtudes koostatakse järgmiseks perioodiks **uus kaitsekorralduskava**.

Kaitsekorraldus loetakse tulemuslikuks, siis kui:

- ☒ Kaitsealuste ja ohustatud liikide asurkond on säilinud või suurenenud;
- ☒ vääriselupaikade pindala kaitsealal on säilinud või suurenenud;
- ☒ Natura-2000 elupaikade pindala kaitsealal on säilinud või suurenenud;
- ☒ Toimub pool-looduslike koosluste hooldamine;
- ☒ Kaitsealal ei ole toimunud ebaseaduslikke raieid.

Kasutatud materjalid:

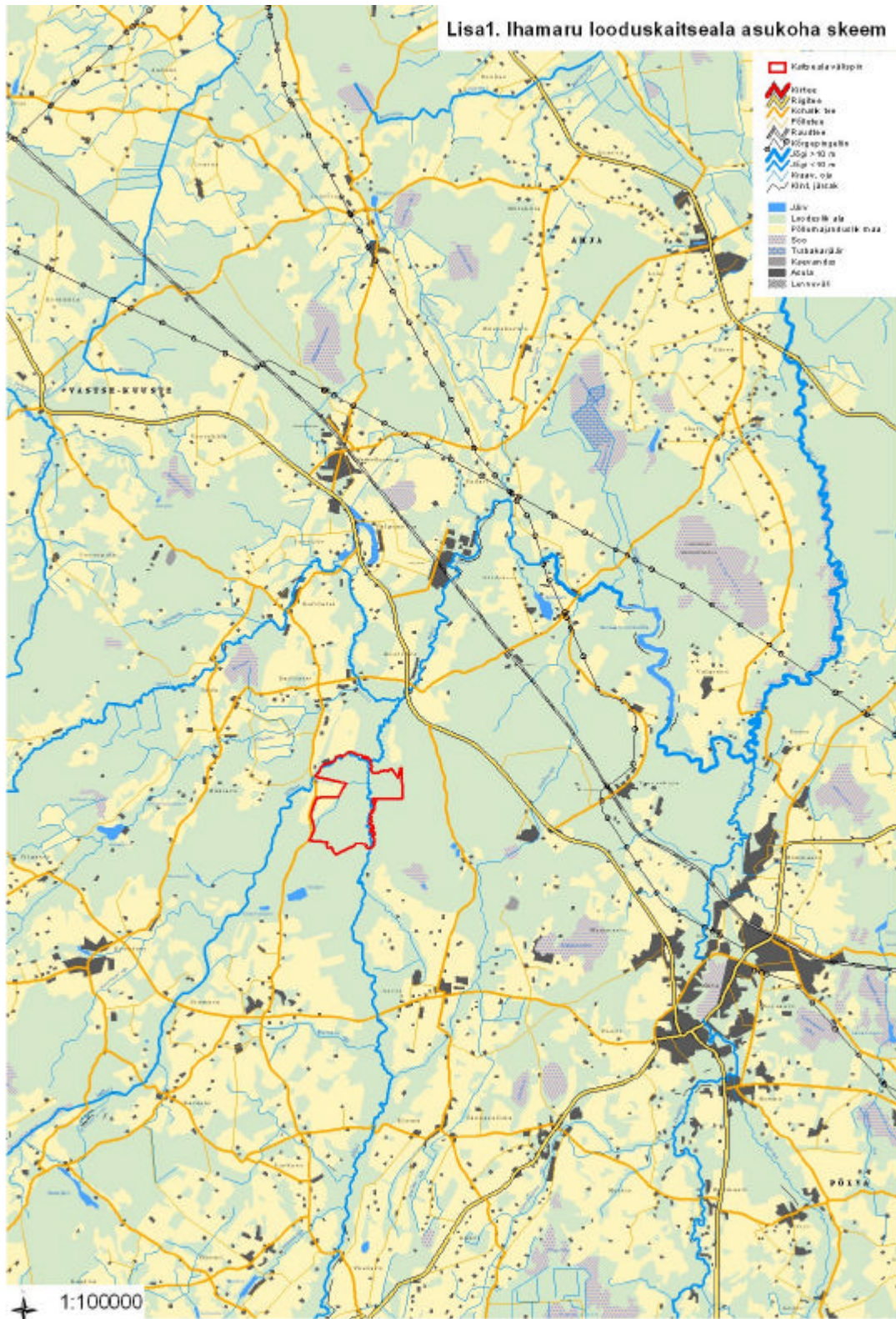
IKäesoleva töö koostamiseks koondati ja kasutati järgmisi, nii paber- kui elektroonilisel kujul olevaid, materjale ja andmeid:

1. EELIS-es (Eesti Looduse Infosüsteem) leiduvad andmed kaitsealade, kaitstavate looduse üksikobjektide ja kaitsealuste liikide kohta.
2. Eesti Metsakorralduskeskuse takseerandmebaasis olevad Põlva metskonna 2002 aasta metsakorralduse takseerandmed ja kaardid.
3. Maakatastri andmed maaüksuste kohta Kõlleste ja Põlva valdades.
4. Paal, J. 2000. "Loodusdirektiivi" elupaigatüüpide käsiraamat. Tartu.
5. Kiristaja, P., Lapp, H., Timm, U., Tomson, P. 2000. Kaitsekorralduskava koostamise juhend. *Projekt*.
6. Raukas, A., (koostaja).1995. Eesti Loodus. Valgus ja Eesti Entsüklopeediakirjastus, Tallinn, 608 lk.
7. Viilma, K., Öövel, J., Tamm, U., Tomson, P., Amos, T., Ostonen, I., Sorensen, P., Kuuba, R., (koostajad). 2001. Eesti metsakaitsealade võrgustik. Projekti "Eesti metsakaitsealade võrgustik" lõpparuanne. Triip Grupp, Tartu. 83 lk+ 243 lk.
8. Andersson, L., Martverk, R., Külvik, M., Palo, A., Varblane, A. 2003. Vääriselupaikade inventuur Eestis 1999-2002. Regio AS, Tartu. 112 lk + 80 lk.
9. A.Järvekülg (koostaja) 2001. Eesti Jöed. Tartu Ülikooli Kirjastus, Tartu. 750lk.
10. Jõgiste, K., Kuuba, R., Viilma, K., Korjus, H., Kiviste, A., Kalda, A., Parmasto, E., Jüriado, I., Lõhmus, I., Õunap, H., Öövel, J., Amos, T. 2002. Metsade looduslikkuse taastamise juhend. Metsahoiu Sihtasutus, Tartu 131 lk. www.metsahoiu.ee

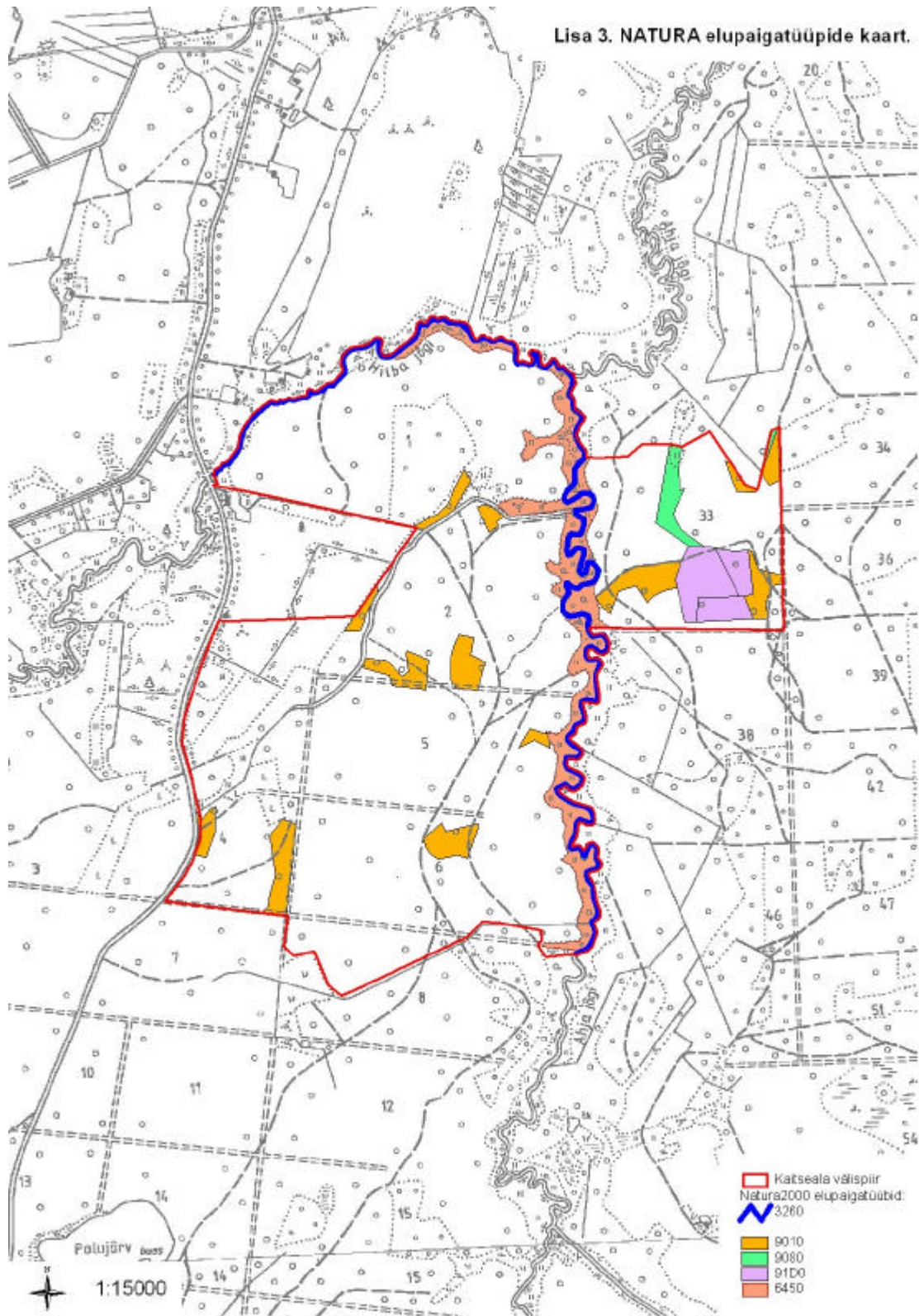
Lisad:

1. Ihamaru looduskaitseala asukoha skeem (1:100 000)
2. Ihamaru looduskaitseala tsoneering ja maaüksuste piirid (1:15 000)
3. Natura 2000 elupaikade kaart (1:15 000)
4. Ihamaru looduskaitseala kaitse-eeskiri
5. Nimekiri kaitsealal läbiviidud inventuuridest.

Lisa1. Ihamaru looduskaitseala asukoha skeem



Lisa 3. NATURA elupaigatüüpide kaart.



Ihamaru looduskaitseala kaitse-eeskiril
Vabariigi Valitsuse 19. mai 2005. a määrus nr 104

Määrus kehtestatakse «Looduskaitseeseaduse» (RT I 2004, 38, 258; 53, 373; 2005, 15, 87; 22, 152) § 10 lõike 1 alusel.

1. peatükk
ÜLDSÄTTED

§1. Ihamaru looduskaitseala kaitse-eesmärk

(1) Ihamaru looduskaitseala² (edaspidi kaitseala) kaitse-eesmärk on looduslike metsakoosluste, Ahja jõe ja selle allikaliste niidualade ning EÜ nõukogu direktiivi 92/43/EMÜ looduslike elupaikade ning loodusliku taimestiku ja loomastiku kaitse kohta I lisas nimetatud elupaigatüüpide ja II lisas nimetatud liikide elupaikade - jõed ja ojad (3260)³, niiskuslembesed kõrgrohustud (6430), vanad loodushaldused (9010*), harilik võldas (*Cottus gobio*) - kaitse, samuti III kategooria kaitsealuste liikide elupaikade - karukold (*Lycopodium clavatum*), mets-vareskold (*Diphasium complanatum*), kahelehtine käoheel (*Platanthera bifolia*), vööthuul-sõrmkäpp (*Dactylorhiza fuchsii*), harilik näsiniin (*Daphne mezereum*), roomav öövilge (*Goodyera repens*) - kaitse.

(2) Kaitseala maa- ja veeala jaguneb vastavalt kaitsekorra eripärale ja majandustegevuse piiramise astmele sihtkaitsevööndiks ja piiranguvööndiks.

(3) Kaitsealal kehtivad «Looduskaitseeseaduses» sätestatud piirangud käesolevas määruses sätestatud erisustega.

(4) Tulenevalt Vabariigi Valitsuse 5. augusti 2004. a korralduse nr 615-k «Euroopa Komisjonile esitatav Natura 2000 võrgustiku alade nimekiri» (RTL 2004, 111, 1758) lisa 1 punkti 2 alapunktist 43 hõlmab kaitseala Ihamaru loodusala, kus tegevuste kavandamisel tuleb hinnata nende mõju kaitse-eesmärkidele, arvestades Natura 2000 võrgustiku alade suhtes kehtivaid erisusi.

§2. Kaitseala asukoht

(1) Kaitseala asub Põlva maakonnas Kõllestes vallas Karilatsi ja Ihamaru külas ning Põlva vallas Aarna külas.

(2) Kaitseala välispiir ja vööndite piirid on esitatud kaardil määruse lisas⁴.

§3. Kaitseala valitseja

Kaitseala valitseja on Keskkonnaministeeriumi Põlvamaa keskkonnateenistus.

2. peatükk
KAITSEKORRA ÜLDPÕHIMÕTTED

§4. Lubatud tegevus

(1) Kaitsealal on lubatud viibida, korjata marju ja seeni.

(2) Füüsilise isiku või eraõigusliku juriidilise isiku omandis oleval kinnisasjal on viibimine lubatud arvestades «Asjaõigusseaduses» (RT I 1993, 39, 590; 1999, 44, 509; 2001, 34, 185; 93, 565; 2002, 47, 297; 53, 336; 99, 579; 2003, 13, 64; 17, 95; 78, 523; 2004, 20, 141; 37, 255) ja «Looduskaitseaduses» sätestatut.

(3) Kaitsealal on lubatud jahipidamine ja kalapüük.

(4) Telkimine ja lõkke tegemine on lubatud ainult kaitseala valitseja nõusolekul selleks ettevalmistatud ja tähistatud kohtades.

(5) Kaitsealal on lubatud kuni 15 osalejaga rahvaürituste korraldamine selleks ettevalmistamata kohtades. Rohkem kui 15 osalejaga rahvaürituste korraldamine selleks ettevalmistamata kohtades on lubatud üksnes kaitseala valitseja nõusolekul.

(6) Kaitsealal on lubatud sõidukiga sõitmine teedel. Sõidukiga või maastikusõidukiga sõitmine väljaspool teed on lubatud kaitseala valitseja nõusolekul, välja arvatud järelevalve- ja päästetöödel ning käesoleva kaitse-eeskirjaga lubatud töö ja kaitseala valitsemisega seotud töö tegemisel.

(7) Kaitsealal on lubatud poollooduslike koosluste hooldamine.

§5. Keelatud tegevus

Kaitseala valitseja nõusolekuta on kaitsealal keelatud:

- 1) muuta katastriüksuse kõlvikute piire ja sihtotstarvet;
- 2) koostada maakorralduskava ja teostada maakorraldustoiminguid;
- 3) väljastada metsamajandamiskava;
- 4) kinnitada metsateatist;
- 5) kehtestada detailplaneeringut ja üldplaneeringut;
- 6) anda nõusolekut väikeehitise, sealhulgas lautri või paadisilla ehitamiseks;
- 7) anda projekteerimistingimusi;
- 8) anda ehitusluba.

§6. Tegevuse kooskõlastamine

(1) Kaitseala valitseja vaatab talle kooskõlastamiseks esitatud metsateatise läbi ja annab kümne tööpäeva jooksul pärast taotluse saamist metsakoosluse liikide ning vanuse mitmekesisuse säilitamise eesmärgist tulenevalt oma kirjaliku nõusoleku või seab vajaduse korral omapoolsed tingimused.

(2) Kaitstava loodusobjekti valitseja ei kooskõlasta tegevust, mis vajab kaitse-eeskirja kohaselt kaitstava loodusobjekti valitseja nõusolekut, kui see võib kahjustada kaitstava loodusobjekti kaitse-eesmärgi saavutamist või kaitstava loodusobjekti seisundit.

(3) Kui tegevust ei ole kaitstava loodusobjekti valitsejaga kooskõlastatud või tegevuses ei ole arvestatud kaitstava loodusobjekti valitseja kirjalikult seatud tingimusi, mille täitmise korral tegevus ei kahjusta kaitstava loodusobjekti kaitse-eesmärgi saavutamist või kaitstava loodusobjekti seisundit, ei teki isikul, kelle huvides nimetatud tegevus on, vastavalt «Haldusmenetluse seadusele» (RT I 2001, 58, 354; 2002, 53, 336; 61, 375; 2003, 20, 117; 78, 527) õiguspärasest ootust sellise tegevuse õiguspärasuse osas.

(4) Keskkonnaministeeriumil või kavandatava tegevuse asukohta keskkonnateenistusel on keskkonnamõju hindamise järelevalvajana õigus määrata kaitstava loodusobjekti kaitseks keskkonnanõudeid, kui kavandatav tegevus võib kahjustada kaitstava loodusobjekti kaitse-eesmärgi saavutamist või kaitstava loodusobjekti seisundit.

3. peatükk SIHTKAITSEVÕOND

§7. Sihtkaitsevõondi kaitse-eesmärk

(1) Sihtkaitsevõondi kaitse-eesmärk on elustiku mitmekesisuse ja maastikuilme säilitamine.

(2) Metsakoosluste kaitse-eesmärk on kasvukohatüübile iseloomuliku liikide koosseisu säilitamine.

§8. Sihtkaitsevõondi määratlus

(1) Kaitsealal on Ihamaru sihtkaitsevõond.

(2) Kaitseala sihtkaitsevõond on kaitseala osa seal väljakujunenud või kujundatavate looduslike ja poollooduslike koosluste säilitamiseks.

§9. Keelatud tegevus

Sihtkaitsevõondis on keelatud:

- 1) majandustegevus;
- 2) loodusvarade kasutamine;
- 3) uute ehitiste püstitamine, välja arvatud olemasolevate ehitiste hooldustööd.

§10. Lubatud tegevus

Kaitseala valitseja nõusolekul on sihtkaitsevõondis lubatud:

- 1) kaitsealuste liikide elutingimuste säilitamiseks ja poollooduslike koosluste ilme ja liigikoosseisu tagamiseks vajalik tegevus;
- 2) metsakoosluse kujundamine vastavalt kaitse-eesmärgile, kusjuures kaitseala valitsejal on õigus esitada nõudeid raieaja ja -tehnoloogia, metsamaterjali kokku- ja väljaveo ning puistu koosseisu ja täiuse osas.

4. peatükk PIIRANGUVÕOND

§11. Piiranguvõondi kaitse-eesmärk

Piiranguvõondi kaitse-eesmärk on ökoloogilise stabiilsuse tagamine, sealse elustiku mitmekesisuse ja maa kasutamisel väljakujunenud traditsioonilise pärandkultuurmaastiku ilme säilitamine.

§12. Piiranguvõondi määratlus

(1) Kaitsealal on Ihamaru piiranguvõond.

(2) Kaitseala piiranguvõond on kaitseala majandatav osa, mis ei kuulu sihtkaitsevõondisse.

§13. Lubatud tegevus

Piiranguvööndis on lubatud majandustegevus «Looduskaitseadusega» sätestatud piiranguid arvestades.

§14. Keelatud tegevus

Piiranguvööndis on keelatud:

- 1) veekogude veetaseme ja kaldajoone muutmine ning uute veekogude rajamine;
- 2) ehitise, kaasa arvatud ajutise ehitise püstitamine;
- 3) uuendusraie, välja arvatud turberaie, kusjuures tuleb säilitada koosluse liikide ja vanuse mitmekesisus;
- 4) puidu kokku- ja väljavedu külmumata pinnasel;
- 5) puhtpuistute kujundamine ja energiapuistute rajamine;
- 6) maavara kaevandamine, välja arvatud «Maapõueseaduse» (RT I 2004, 84, 572; 2005, 15, 87) § 59 lõikes 2 sätestatud juhul kaitseala valitsejaga kooskõlastatud kohtades;
- 7) biotsiidi ja taimekaitsevahendi kasutamine;
- 8) uue maaparandussüsteemi rajamine.

1 EÜ nõukogu direktiiv 92/43/EMÜ looduslike elupaikade ning loodusliku taimestiku ja loomastiku kaitse kohta (EÜT L 206, 22.07.1992, lk 7-50; C 241, 29.08.1994, lk 175; L 305, 8.11.1997, lk 42-65; L 236, 23.09.2003, lk 667-702; L 284, 31.10.2003, lk 1-53).

2 Kaitseala on moodustatud Põlva Rajooni RSN Täitevkomitee 30. septembri 1981. a otsusega nr 180 «Looduskaitse objektide kohta Põlva rajoonis» kaitse alla võetud looduskaitseala Ihamaru ürgmets baasil.

3 Sulgudes on siin ja edaspidi kaitstava elupaigatüübi koodinumber vastavalt EÜ nõukogu direktiivi 92/43/EMÜ I lisale. Tärniga (*) on tähistatud esmatähtsad elupaigatüübid.

4 Kaitseala välispiir ja vööndite piirid on märgitud määruse lisas esitatud kaardil Eesti põhikaardi (möötkava 1:10 000) alusel, kasutades Eesti Metsakorralduskeskuses 2002. aastal koostatud Ilumetsa metskonna puistuplaani (1:20 000) ja maakatastri andmeid seisuga september 2004. a.

Ala kaardiga saab tutvuda Põlvamaa keskkonnateenistuses, Keskkonnaministeeriumis, Keskkonnaministeeriumi Info- ja Tehnokeskuses ning Maa-ameti veebilehel maainfosüsteemis (www.maaamet.ee).

Peaminister Andrus ANSIP

Keskkonnaminister Villu REILJAN

Riigikantselei istungiosakonna juhataja
riigisekretäri ülesannetes Aivar RAHNO

ÕIEND

RT I, 32, 9.06. 2005

Vabariigi Valitsuse 19. mai 2005. a määruste nr 103 «Kurtna maastikukaitseala kaitse-eeskiri», nr 104 «Ihamaru looduskaitseala kaitse-eeskiri», nr 105 «Kisejärve maastikukaitseala kaitse-eeskiri» ja nr 106 «Tuhi maastikukaitseala kaitse-eeskiri» lisad on avaldatud elektroonilises Riigi Teatajas.

Lisa 5.

Kaitsealal läbiviidud inventuurid.

1. Eesti Metsakaitsealade võrgustik 1999- 2001
2. NATURA inventuur 2002