



KESKKONNAAMET

Valgejärve maastikukaitseala kaitsekorralduskava 2014-2023



Euroopa Liit
Euroopa
Regionaalarengu Fond



Eesti tuleviku heaks

SISUKORD

1. Sissejuhatus.....	5
1.1. Ala iseloomustus.....	5
1.2. Maakasutus.....	6
1.3. Huvigrupid.....	9
1.4. Kaitsekord.....	9
1.5. Uuritus.....	10
1.5.1 Läbiviidud inventuurid ja uuringud.....	10
1.5.2 Riiklik seire.....	11
1.5.3 Inventuuride ja uuringute vajadus.....	11
2. VÄÄRTUSED JA KAITSE EESMÄRGID.....	12
2.1. Elustik.....	12
2.1.1 Linnud.....	12
2.1.2 Taimed.....	13
2.2. Kooslused.....	14
2.2.1 Looduslikus seisundis rabad (7110*), nokkheinakooslused (7150).....	15
2.2.2 Siirdesood ja õõtsiksood (7140).....	16
2.2.3 Lääne-mõõkrohuga lubjarikkad madalsood (7210*).....	16
2.2.4 Liigirikkad madalsood (7230).....	17
2.2.5 Vanad loodusmetsad (9010*).....	17
2.2.6 Rohunditerikkad kuusikud (9050).....	18
2.2.7 Soostunud ja soo-lehtmetsad (9080).....	19
2.2.8 Siirdesoo- ja rabametsad (91D0*).....	20
2.2.9 Nõrglubja allikad (7220*).....	20
2.2.10 Vähe- kuni kesktoitelised kalgiveelised järved (3140).....	21
3. KAITSEALA JA SELLE VÄÄRTUSTE TUTVUSTAMINE NING KÜLASTUSKORRALDUS.....	23
4. KAVANDATAVAD KAITSEKORRALDUSLIKUD TEGEVUSED JA EELARVE.....	26
4.1 Tegevuste kirjeldus.....	26

4.1.1 Inventuurid ja uuringud.....	26
4.1.2. Taristu	26
4.1.3. Tähistamine.....	27
4.1.4. Tegevuskavad ja eeskirjad	28
4.1.5. Loodusharidus.....	28
4.1.6. Muu	29
4.2 Eelarve	300
5. KAITSEKORRALDUSE TULEMUSLIKKUSE HINDAMINE	32
KASUTATUD KIRJANDUS	35
LISAD.....	36
Lisa 1 Ala kaitse-eeskiri	36
Lisa 2 KKK koostamise käigus tehtud kaitsekorra muutmise ettepanekud	40
Lisa 3 Väärtuste koondtabel	41
Lisa 4 Avalikustamise materjalid	44
Lisa 5 Fotod	53

Vastavalt looduskaitseseaduse § 25. on kaitsekorralduskava hoiualade ja kaitsealade alapõhise kaitse korraldamise aluseks.

Kaitsekorralduskava kinnitab Keskkonnaameti peadirektor. Teave kaitsekorralduskava kinnitamise kohta avalikustatakse Keskkonnaameti kodulehel.

Käesoleva Valgejärve maastikukaitseala (Valgejärve loodusala) kaitsekorralduskava (edaspidi ka *KKK*) eesmärk on:

- anda lühike ülevaade kaitstavast alast (edaspidi *ala*)- selle kaitsekorrast, kaitse eesmärkidest, rahvusvahelisest staatusest, maakasutusest, huvigruppidest ning alal läbiviidavast riiklikust seirest;
- analüüsida ala eesmärke ning anda hinnang iga põhiväärtuseks oleva liigi, elupaiga vm väärtuse seisundile;
- arvestades alale seatud eesmärke määrata mõõdetavad kaitse eesmärgid ja kaitsekorralduse oodatavad tulemused kaitsekorraldusperioodi lõpuks ning 30 aasta perspektiivis;
- anda ülevaade peamistest väärtusi mõjutavatest teguritest, kirjeldada kaitseks vajalikke meetmeid koos oodatavate tulemustega;
- määrata põhiväärtuste säilimisele, taastamisele ja tutvustamisele suunatud kaitsekorralduslike tegevuste elluviimise plaan koos tööde mahu, koha, ulatuse kirjelduse ja orienteeruva maksumusega;
- luua alusdokument kaitseala kaitsekorralduslike tööde elluviimiseks ja rahastamiseks.

Kaitsekorralduskava koostamisel viidi läbi üks kaasamiskoosolek, mis toimus 24.10.2012 Nissi vallavalitsuses. Kaasamise materjalid, sh kaasamiskoosoleku protokoll on esitatud Lisas 4.

Kava koostamist koordineeris Keskkonnaameti Harju-Järva-Rapla regiooni kaitse planeerimise spetsialist Elina Einaru (tel 5142 474, e-post: elina.einaru@keskkonnaamet.ee).

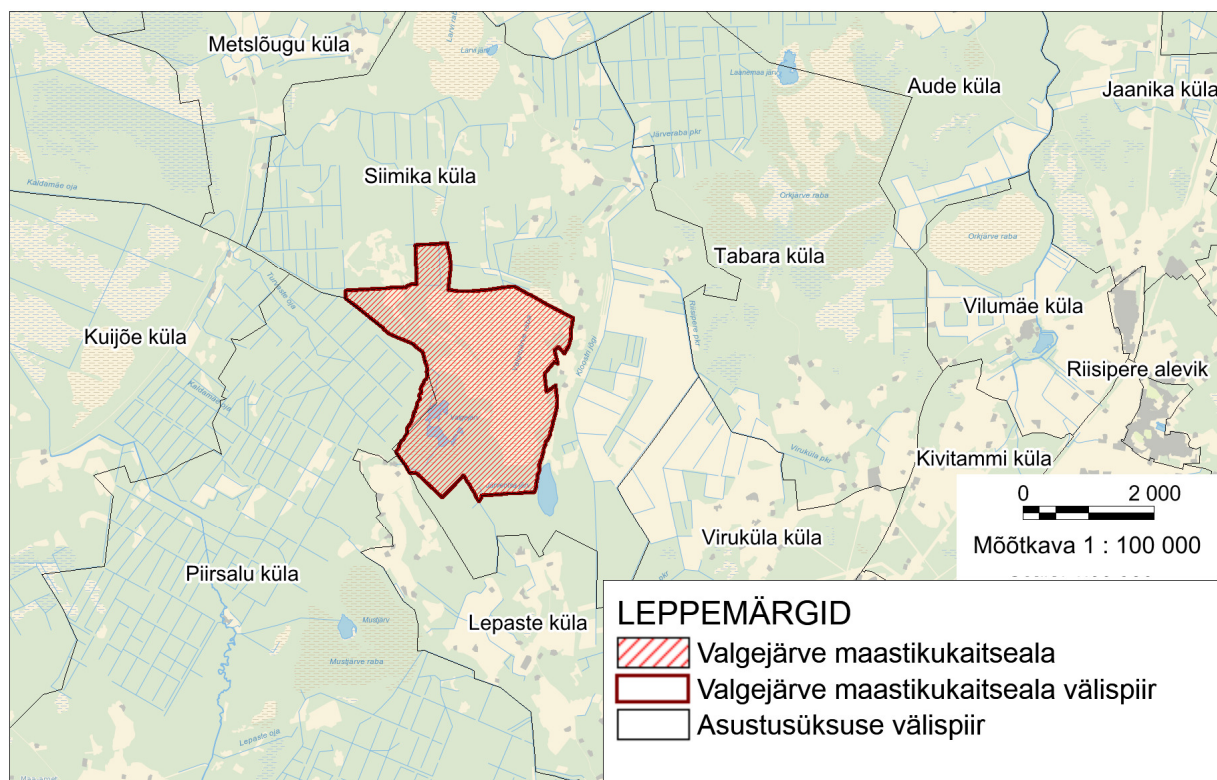
Kava koostas Adepte Ekspert OÜ (tel: 6732244, e-post: info@adepte.ee). Töös osalesid Piret Toonpere, Janek Kivi ja Anni Naaris.

KAITSEKORRALDUSKAVA ON VALMINUD „RIIKLIKU STRUKTUURIVAHENDITE KASUTAMISE STRATEEGIA 2007-2013“ JA SELLEST TULENEVA „ELUKESKKONNA ARENDAMISE RAKENDUSKAVA“ PRIORITEETSE SUUNA „SÄÄSTVA KESKKONNAKASUTUSE INFRASTRUKTUURIDE JA TUGISÜSTEEMIDE ARENDAMINE“ MEETME „KAITSEKORRALDUSKAVADE JA LIIKIDE TEGEVUSKAVADE KOOSTAMINE LOODUSE MITMEKESISUSE SÄILITAMISEKS“ PROGRAMMI ALUSEL EUROOPA REGIONAALARENGU FONDI VAHENDITEST.

1. SISSEJUHATUS

1.1. ALA ISELOOMUSTUS

Valgejärve maastikukaitseala paikneb Harjumaal Nissi vallas ja Läänemaal Risti vallas Siimika ning Piirsalu külades. Kaitseala pindala on 719 ha.



Joonis 1. Valgejärve maastikukaitseala paiknemine. Joonise alus: Eesti Baaskaart, Maa-ameti WMS-rakendus

Kaitseala on moodustatud Harju Rajooni RSN Täitevkomitee 29. detsembri 1981. a otsusega nr 258 «Harju rajoonis asuvate riikliku kaitse alla kuuluvate kohaliku tähtsusega objektide kinnitamisest» kaitse alla võetud järvekaitseala «Turvaste Valgejärv» baasil. Oma praeguse nime ja piiridega on ala kaitse all alates 1999. a-st.

Kaitseala on looduslikult valdavalt märgala koosnedes soo-, raba- ja metsakooslustest. Maastikulisel on tegu suures osas tasase rabaalaga. Samas esineb kaitseala äärealadel ka maastikulist liigestatust. Kõrgusarvud jäävad vahemikku 26-46 meetrit. Ala jääb Lääne-Eesti madaliku maastikurajooni.

Valgejärve maastikukaitseala kaitse eesmärk on EÜ nõukogu direktiivi 92/43/EMÜ looduslike elupaikade ning loodusliku taimestiku ja loomastiku kaitse kohta I lisas nimetatud

elupaigatüüpide - vähe- kuni kesktoiteliste kalgiveeliste järvede (3140)¹, rabade (7110*), siirde- ja õõtsiksoode (7140), lääne-mõõkrohuga lubjarikaste madalsoode (7210*), nõrglubja-allikate (7220*), liigirikaste madalsoode (7230), vanade loodusmetsade (9010*) ning rohunditerikaste kuusikute (9050) kaitse.

Kaitsealale jääb Turvaste Valgejärv (VEE2029000). Valgejärv on Eestis unikaalne. Järv on kõigest 0,5-1 m sügavune, kuid selle põhja katab 2-3 m paksuselt järvelubi. Järv kuulub lubja- ja segatoiteliste järvede rühma. Vesi on hele ja põhjani läbipaistev ning elustikuvaene. Valgejärv ja selle ümbrus on toitumis- ja pesitsusalaks paljudele linnuliikidele.

Kaitseala maa- ja veeala kuulub vastavalt kaitsekorra eripärale ja majandustegevuse piiramise astmele Valgejärve sihtkaitsevööndisse.

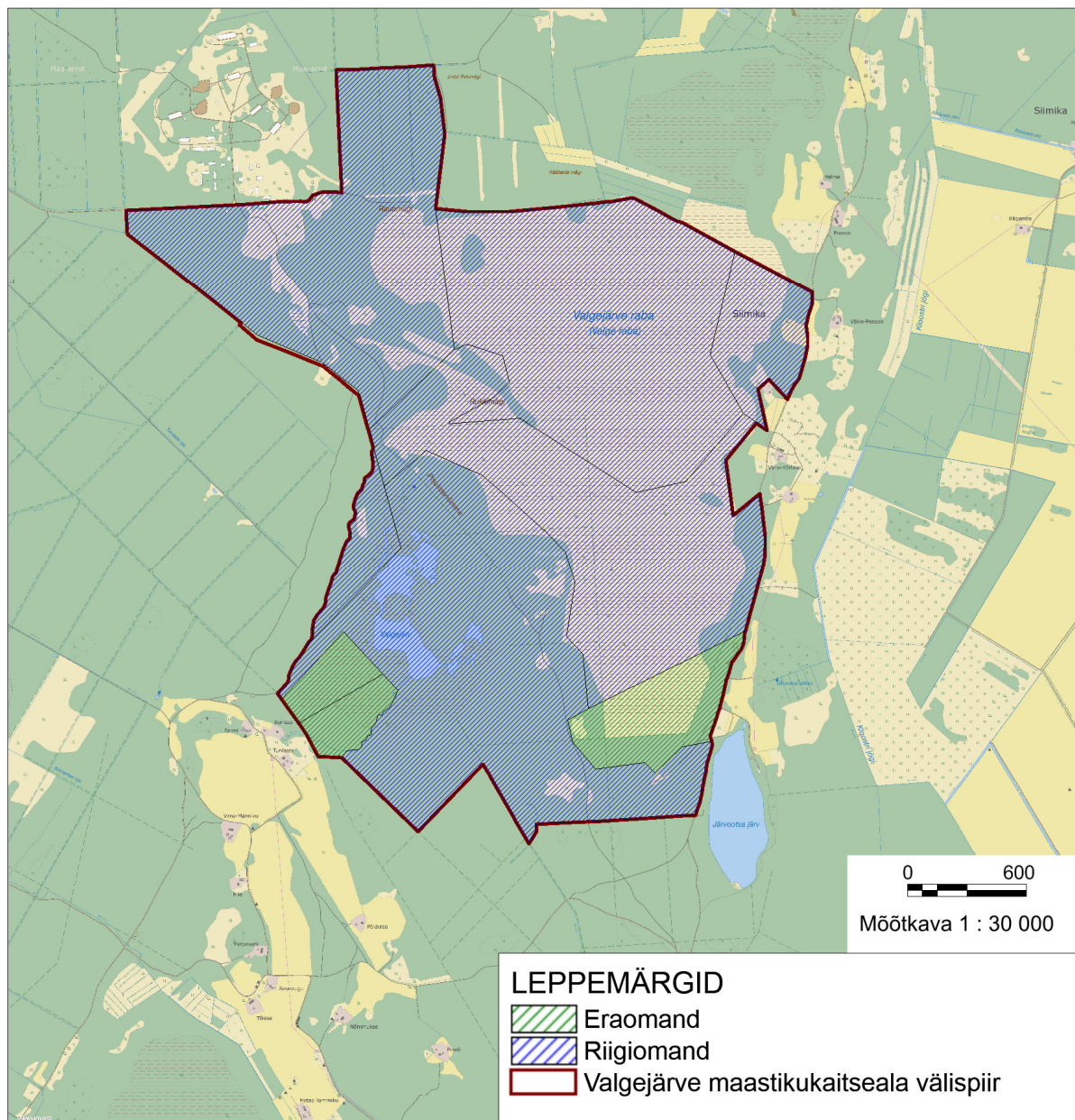
Kaitsealal on keelatud majandustegevus, loodusvarade kasutamine, uue ehitise püstitamine (välja arvatud rajatise rajamine kaitseala tarbeks) ja ujuvvahendiga sõitmine (välja arvatud järelevalve- ja päästetöödel, loodusobjekti valitsemisega seotud tegevuses ning kaitseala valitseja nõusolekul teostatavas teadustegevuses). Lubatud on kalapüük ja jahipidamine, välja arvatud linnujaht 1. aprillist 30. septembrini. Samuti on lubatud kaitseala teedel sõidukiga sõitmine ja rahvaürituste korraldamine, sealjuures on rohkem kui 20 osalejaga rahvaürituste korraldamine on lubatud üksnes kaitseala valitseja nõusolekul.

Maastikukaitseala kattub Vabariigi Valitsuse 5. augusti 2004. a korralduse nr 615-k „Euroopa Komisjonile esitatav Natura 2000 võrgustiku alade nimekiri” lisa 1 punkti 2 alapunkti 470 kohaselt Natura 2000 võrgustikku arvatud Valgejärve loodusala (EE0010121).

1.2. MAAKASUTUS

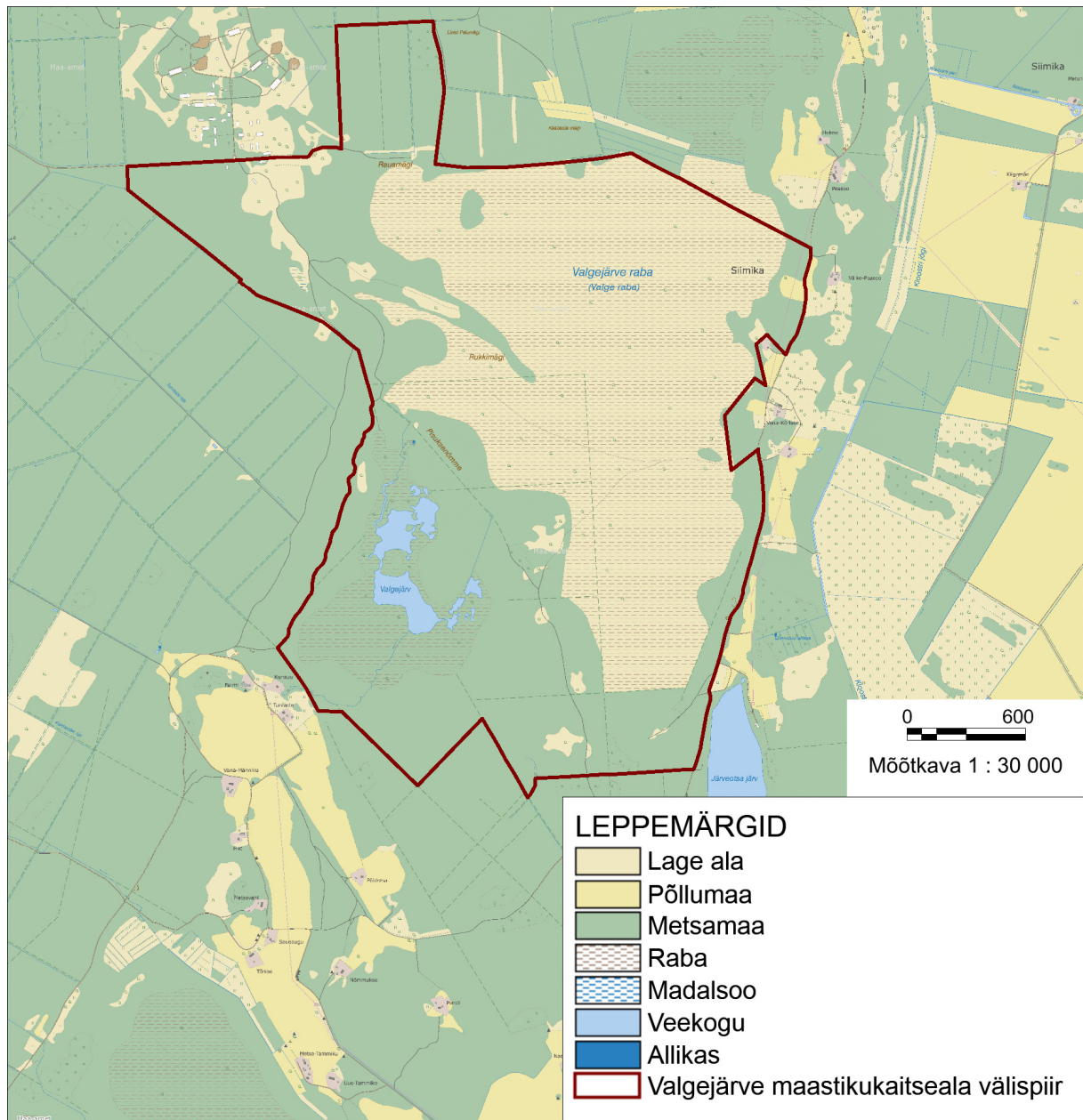
Valdav osa kaitsealast jääb riigimaale 668 ha (93 %), eramaad on 51 ha (7 %). Erineva omandivormiga kinnistute paiknemine on toodud joonisel 2. Riigi omandisse kuuluvate metsamaade haldajaks on Riigimetsa Majandamise Keskus (RMK).

¹ Sulgudes on siin ja edaspidi kaitstava elupaigatüübi koodinumber vastavalt EÜ nõukogu direktiivi 92/43/EMÜ I lisale. Tärniga (*) on tähistatud esmatähtsad elupaigatüübid.



Joonis 2. Maaomandi jaotuse teemakaart. Joonise alus: Eesti Põhikaart, Maa-ameti WMS-rakendus.

Maakasutuse seisukohalt (lähtudes põhikaardil toodud kõlvikutest) domineerib kaitsealal märgala (raba ja madalsoo) u 365 ha (51 % kaitseala pindalast). Metsa on u 319 ha (44 %), veealasad u 12 ha (2 %), looduslikke lagedaid alasid u 21 ha (3 %). Põllumaad ja tehisalad (eelkõige metsateed) hõlmavad väga väikest osakaalu (alla 1 %).



Joonis 3. Kõlvikulise jaotuse teemakaart. Joonise alus: Eesti Põhikaart, Maa-ameti WMS-rakendus.

1.3. HUVIGRUPID

- **Keskkonnaamet** - kaitseala valitseja. Keskkonnaameti eesmärk on tagada ala eesmärgiks olevate väärtuste soodne seisund.
- **RMK** – ala külastuse korraldaja - külastusobjektide rajaja ja hooldaja ning loodushoiutööde läbiviija riigi maadel, piiritähiste paigaldaja ja hooldaja.
- **Maaomanikud** – on huvitatud oma maaomandi kasutamisest, maaomandi tuludest ja korrastatud maastikest.
- **Nissi vallavalitsus** - maastikukaitseala potentsiaali rakendamine piirkonna arenguks.
- **Risti vallavalitsus** - maastikukaitseala potentsiaali rakendamine piirkonna arenguks.
- **Keskkonnainspeksioon**- korraldab järelevalvet kaitsealadel.
- **Ellamaa Looduselts MTÜ** – on huvitatud kaitseala heast seisundist ja heakorrast ning puhkevõimaluste olemasolust ja kasutamisest.
- **Külastajad** (turistid, puhkajad, kohalikud elanikud) – on huvitatud puhta looduskeskkonna säilimisest ja võimalusest kaitseala loodusväärtustega tutvumisest.
- **Jahimehed** – huvitatud jahi pidamisest.

1.4. KAITSEKORD

Maastikukaitseala kaitse-eeskiri kehtestati Vabariigi Valitsuse 07.07.2005. a. määrusega nr 165 „Valgejärve maastikukaitseala kaitse-eeskiri”. Seni viimane kaitse-eeskirja redaktsioon jõustus 01.04.2010, kehtiv kaitse-eeskiri on toodud lisas 1.

Kaitse-eeskirja kohaselt on Valgejärve maastikukaitseala kaitse eesmärk EÜ nõukogu direktiivi 92/43/EMÜ looduslike elupaikade ning loodusliku taimestiku ja loomastiku kaitse kohta I lisas nimetatud elupaigatüüpide – vähe- kuni kesktoiteliste kalgiveeliste järvede (3140), rabade (7110*), siirde- ja õõtsiksoode (7140), lääne-mõõkrohuga lubjarikaste madalsoode (7210*), nõrglubja-allikate (7220*), liigirikaste madalsoode (7230), vanade loodusmetsade (9010*) ning rohunditerikaste kuusikute (9050) kaitse.

Kaitseala maa- ja veeala kuulub vastavalt kaitsekorra eripärale ja majandustegevuse piiramise astmele Valgejärve sihtkaitsevööndisse.

Kaitse-eeskirja kohaselt on kaitsealal keelatud majandustegevus, loodusvarade kasutamine, uute ehitiste püstitamine välja arvatud rajatiste rajamine kaitseala tarbeks. Samuti on keelatud ujuvvahendiga sõitmine, välja arvatud järelevalve- ja päästetöödel, loodusobjekti valitsemisega seotud tegevuses ning kaitseala valitseja nõusolekul teostatavas teadustegevuses.

Kaitse-eeskirja kohaselt on maastikukaitsealal inimestel lubatud viibida, korjata marju, seeni ja muid metsa kõrvalsaadusi kogu kaitsealal. Füüsilise isiku või eraõigusliku juriidilise isiku

omandis oleval kinnisasjal viibimine on lubatud, arvestades “Asjaõigusseaduses” ja “Looduskaitseaduses” sätestatud. Telkimine ja lõkke tegemine kaitsealal on lubatud ainult kaitseala valitseja nõusolekul selleks ettevalmistatud ja tähistatud paikades. Kaitsealal on lubatud rahvaürituste korraldamine, sealjuures on rohkem kui 20 osalejaga rahvaürituste korraldamine lubatud üksnes kaitseala valitseja nõusolekul.

Kaitse-eeskirja alusel on lubatud ka kalapüük ja jahipidamine, välja arvatud linnujaht 1. aprillist 30. septembrini. Kaitseala teedel on lubatud sõidukiga sõitmine. Sõidukiga sõitmine väljaspool teid ning maastikusõidukiga sõitmine on lubatud järelevalve- ja päästetöödel, kaitse-eeskirjaga lubatud töödel, valitsemisega seotud töödel ja kaitseala valitseja nõusolekul teostatavas teadustegevuses.

Lisaks on lubatud kaitseala valitseja nõusolekul hooldustööd kaitsealuste liikide elutingimuste säilitamiseks, metsakoosluse kujundamine vastavalt kaitse-eesmärgile, kusjuures kaitseala valitsejal on õigus esitada nõudmisi raieaja ja -tehnoloogia, metsamaterjali kokku- ja väljaveo ning puistu koosseisu ja täiuse osas, veerežiimi taastamine ning olemasolevate rajatiste hooldustööd.

Valgejärve maastikukaitsealal ei või ilma valitseja nõusolekuta muuta katastriüksuse kõlvikute piire ega sihtotstarvet, koostada maakorralduskava ja teostada maakorraldustoiminguid ning väljastada metsamajandamiskava ega ka kinnitada metsateatist. Lisaks eelnevale on samuti keelatud kehtestada detailplaneeringut ja üldplaneeringut, anda nõusolekut väikeehitise sealhulgas lautri või paadisilla ehitamiseks, anda projekterimistingimusi ning ehitusluba ilma kaitseala valitseja loata.

Kaitseala valitseja ei kooskõlasta tegevust, mis kaitse-eeskirja kohaselt vajab kaitseala valitseja nõusolekut, kui see võib kahjustada kaitstava loodusobjekti kaitse-eesmärgi saavutamist või kaitstava loodusobjekti seisundit.

Tulenevalt Vabariigi Valitsuse 5. augusti 2004. a korralduse nr 615-k «Euroopa Komisjonile esitatav Natura 2000 võrgustiku alade nimekiri» lisa 1 punkti 2 alapunktist 470 hõlmab kaitseala Valgejärve loodusala, kus tegevuse kavandamisel tuleb hinnata selle mõju loodusala kaitse eesmärkidele, arvestades Natura 2000 võrgustiku alade suhtes kehtivaid erisusi.

1.5. UURITUS

1.5.1 LÄBIVIIDUD INVENTUURID JA UURINGUD

Soo ja raba elupaigatüübid, samuti osaliselt metsa elupaigatüübid on inventeeritud 2001 aasta Natura inventuuri raames TÜ Botaanika ja Ökoloogia instituudi poolt. Hiljem on andmeid Keskkonnaregistris täpsustatud T. Kikase poolt.

Metsaelupaigatüübid on määratud 2005 aastal Metsaregistri andmete alusel. Metsatakseerimisi on kaitsealal tehtud erinevatel eraldistel erineval ajal (1995, 1999, 2004, 2010) RMK poolt.

Järved ja allikad on elupaigatüüpidega inventeeritud Hella Kingi poolt 2004. a.

Elustiku osas on kaitseala linnustiku inventeeritud 2011 aastal Eet ja Aarne Tuule poolt töö „*Kaitstavate linnuliikide ja nende elupaikade väljaselgitamine Valgejärve, Liimandu, Nõmme-Mustamäe ja Pirita jõeoru maastikukaitsealadel ning Orkjärve, Ruila ja Kämbla looduskaitsealadel*“ raames.

1.5.2 RIIKLIK SEIRE

Keskkonnaregistri andmetel kaitsealal riikliku seire jaamasid ei paikne.

1.5.3 INVENTUURIDE JA UURINGUTE VAJADUS

Ekspertiis metsise mänguala täpsustamiseks

Eet ja Aarne Tuule poolt teostatud kaitseala linnustiku inventuuri raames tuvastati alalt metsise mänguala (3 tõenäolist pesitsejat). Vajalik oleks metsise lisamine kaitseala kaitse eesmärkide hulka. Kaitse-eeskirja muudatuse ekspertiisi koostamise käigus tuleb uurida metsise mänguala ja pesitsejate arvukust.

2. VÄÄRTUSED JA KAITSE-EESMÄRGID

2.1. ELUSTIK

2.1.1 LINNUD

Kaitseala kaitse eesmärkideks ei ole otseselt linnuliikide kaitse, kuid Valgejärve ümbruse rabamaastikud on mitmete linnuliikide jaoks oluliseks pesitsus – ja toitumisalaks ning rändeageks peatuspaigaks.

Natura standardandmebaasi kohaselt esineb alal Linnudirektiivi Lisa I liikidest kaljukotkas (*Aquila chrysaetos*), kassikakk (*Bubo bubo*), must-toonekurg (*Ciconia nigra*) ning metsis (*Tetrao urogallus*). Keskkonnaregistris nimetatud liikide esinemise kohta antud alal info puudub.

Kaitseala linnustiku uuriti 2011 aastal Eet ja Aarne Tuule poolt. Uuringu käigus ühegi I kaitsekategooria linnuliigi esinemist alal ei täheldatud, II kaitsekategooria liikidest esineb metsis (*Tetrao urogallus*), vähemalt 1 paarina laanerähn (*Picoides tridactylus*) ning võimalik on ka karvasjalg-kaku (*Aegolius funereus*) esinemine. Valgejärve ääres kohati kahel korral mustsaba-viglet (*Limosa limosa*), kuid liik seal ilmselt siiski ei pesitsenud.

Tabel 1. Kaitsealuste linnuliikide esinemine Valgejärve maastikukaitsealal 2011.a pesitsusperioodil. P-kindel pesitseja; T-tõenäoline pesitseja; V – võimalik pesitseja; k – kohatud alal. Allikas: Tuule&Tuule 2011.

Nr	Liigi nimi eesti keeles	Liigi nimi ladina keeles	Kaitse-kate-gooria	EL linnu-direktiivi lisa	Kogu alal		
					pesitsus-kindlus	loendatud paare	hinnang paaridele
1	Laanepüü	<i>Tetrastes bonasia</i>	III	I	P	5	7
2	Teder	<i>Tetrao tetrix</i>	III	I	T	5	6
3	Metsis e. mõtus	<i>Tetrao urogallus</i>	II	I	T	3	5
4	Hallpösk-pütt	<i>Podiceps grisegena</i>	III		K	1	1
5	Raudkull	<i>Accipiter nisus</i>	III		T	1	2
6	Hiireviu	<i>Buteo buteo</i>	III		T	1	1
7	Lõopistrik	<i>Falco subbuteo</i>	III		T	1	1
8	Sookurg	<i>Grus grus</i>	III	I	T	3	3
9	Mustsaba-vigle	<i>Limosa limosa</i>	II		K	1	1
10	Jõgitiir	<i>Sterna hirundo</i>	III	I	T	1	1
11	Värbkakk	<i>Glaucidium passerinum</i>	III	I	T	1	1
12	Händkakk	<i>Strix uralensis</i>	III	I	T	1	2
	Karvasjalg-kakk	<i>Aegolius funereus</i>	II	I		0	1
13	Öösorr	<i>Caprimulgus europaeus</i>	III	I	T	2	3
14	Väänkael	<i>Jynx torquilla</i>	III		T	1	2

15	Hallpea-rähn	<i>Picus canus</i>	III	I	P	1	1
16	Musträhn	<i>Dryocopus martius</i>	III	I	P	3	3
17	Laanerähn	<i>Picoides tridactylus</i>	II	I	T	1	1
	Nõmmelõoke	<i>Lullula arborea</i>	III	I		0	1
18	Väike-kärbsenäpp	<i>Ficedula parva</i>	III	I	T	5	7
	Punaselg-õgija	<i>Lanius collurio</i>	III	I		0	1

Looduskaitseliselt olulisimaks võib pidada metsise mänguala esinemist kaitsealal.

Metsis (*Tetrao urogallus*) on II kategooria kaitstav linnuliik ning on nimetatud nõukogu direktiivi 79/409/EMÜ loodusliku linnustiku kaitse kohta I lisas. Metsis on meie suurim kanaline.

Metsis on vanade metsade liik. Nii mängu- kui ka elupaik asuvad osaliselt siirdesoo- ja rabametsas ning rabas, vähesel määral jääb sinna ka vanu loodusmetsi. Elupaigad on kaitsealal heas seisundis.

Metsise olemasolu Valgejärvel tõestati 2011 a linnustiku uuringu käigus nii lindude kui nende tegevusjälgede korduvate vaatlustega. Kahjuks ei õnnestunud uuringu käigus liigi kohta piisavalt täpseid andmeid koguda (mängu ajal mänguplatsi ei külastatud), kuid kuna puisrabas kohati nii metsisekukkesid kui ka -kana, võib eeldada, et Valgejärve MKA mängus osales 2011 a. vähemalt 3 kukke. Keskkonnaregistrisse on kantud kolme kuke olemasolu.

Kuna metsis ei ole kaitseala kaitse-eesmärgiks siis eraldiseisvaid meetmeid kaitseks ei kavandata. Vajalik oleks metsise lisamine ala kaitse eesmärkide hulka ja eelneva ekspertiisiga täpsustada mänguala ja metsise arvukus.

2.1.2 TAIMED

Valgejärve maastikukaitseala ja loodusala kaitse eesmärkide hulka ei kuulu otseselt taimeliikide kaitse, kuid kaitsealal esineb kaitsealuste taimeliikide leiukohti. Natura standardandmebaasi põhjal esinevad Valgejärve maastikukaitsealal järgnevad tähelepanuväärsed taimeliigid:

- läänemõõkrohi (*Cladium mariscus*) - III kat;
- vööthuul sõrmkäpp (*Dactylorhiza fuchsii*) - III kat;
- kahkjaspunane sõrmkäpp (*Dactylorhiza incarnate*) - III kat;
- soo neiuvaip (*Epipactis palustris*) - III kat;
- harilik käoraamat (*Gymnadenia conopsea*) - III kat.

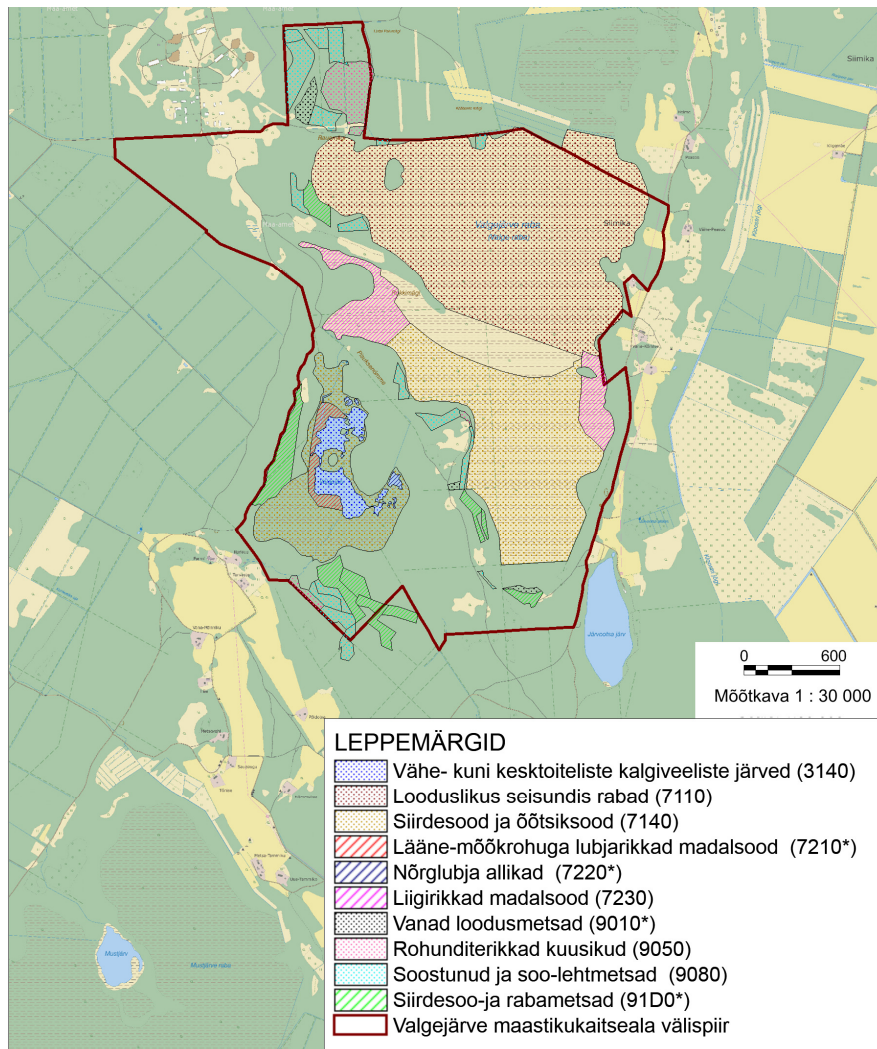
Antud taimeliikide esinemist on nimetatud ka Keskkonnaameti elupaigatüüpide kaardikihi koosluste kirjelduse märkuste lahtrites. Samuti on teavet alal arvukalt esineva hariliku porssi (*Myrica gale*) osas, III kat.

Kaitsekorralduskava koostamise välitöödel kaardistati alal esinduslik valge vesiroosi (*Nymphaea alba L.*), III kat, leiukoht.

Kaitsealale jäävate taimeliikide kaitse on võimalik tagada läbi elupaikade kaitse. Eraldiseisvaid meetmeid kaitsekorraldusperioodiks ei kavandata. Soovituslik oleks alal esinevate kaitsealuste taimeliikide leiukohad kanda ka EELISesse.

2.2. KOOSLUSED

Valgejärve maastikukaitseala kaitse eesmärk on EÜ nõukogu direktiivi 92/43/EMÜ looduslike elupaikade ning loodusliku taimestiku ja loomastiku kaitse kohta I lisas nimetatud elupaigatüüpide - vähe- kuni kesktoiteliste kalgiveeliste järvede (3140), rabade (7110*), siirde- ja õõtsiksoode (7140), lääne-mõõkrohuga lubjarikaste madalsoode (7210*), nõrglubja-allikate (7220*), liigirikaste madalsoode (7230), vanade loodusemetsade (9010*) ning rohunditerikaste kuusikute (9050) kaitse. Maastikukaitseala kaitse-eesmärgid ei kattu loodusala kaitse eesmärkidega täielikult.



Joonis 4. Elupaigatüüpide paiknemine Valgejärve maastikukaitsealal. Joonise alus: Eesti Põhikaart, Maa-ameti WMS-rakendus.

2.2.1 LOODUSLIKUS SEISUNDIS RABAD (7110*)

Looduslikus seisundis rabad (7110*): LoD I; KE – jah; LoA – jah²

Rabad ehk kõrgsood on soode arengu viimane aste. Rabades on taimede jäänustest ladestunud turbakiht nii tüse, et seal kasvavate taimede juured ei ulatu enam toitaineterikka veeni.

Valgejärve maastikukaitsealal hõlmab rabakooslus suure osa kaitseala põhjaosa territooriumist. Esineb nii puis- kui ka lageraba. Puurinne koosneb kiduratest mändidest.

Natura standardandmebaasi järgi esineb looduslikus seisundis raba Valgejärve maastikukaitsealal 179,9 ha. Tegu on kõrge esinduslikkuse, loodusliku seisundi ja üldhinnanguga kooslusega. Inimtegevuse mõju rabakooslusele on vähene. Loodusliku suksessiooni käigus võib rabakooslus pikaajalises plaanis osaliselt asendada rabametsaga.

NOKKHEINAKOOSLUSED (7150)

(LoD I, KE – ei, LoA – jah)

Valge nokkheinaga älveid tuleb nii funktsionaalselt kui kaitsekorralduslikult käsitleda rabakompleksi (elupaigatüüp 7110) lahutamatu osana. Nokkheinakooslused kuuluvad Valgejärve loodusala kaitse eesmärkide hulka, kuid pole eraldi välja toodud Valgejärve maastikukaitseala kaitse-eeskirjas. Samuti pole nokkheinakooslusi alal inventuuride käigus piiritletud. Nokkheinakoosluste tüübile vastavad elupaigad eksisteerivad alal arvukate rabaälveste näol, milles enamasti kasvab ohtralt valget nokkheina (*Rhynchospora alba*). Reeglina pole Eesti rabades leiduvaid valge nokkheina kasvukohti otstarbekas omaette elupaikadena piiritleda, erandiks on vaid ulatuslikud lausälvestikud, mida Valgejärve alal ei leidu (Paal 2007).

Kaitse eesmärk

- Pikaajaline kaitse eesmärk: Rabakoosluse säilimine looduslikus seisundis A (väga hea) ja pindalal vähemalt 179 ha.
- Kaitsekorraldusperioodi kaitse eesmärk: Rabakoosluse säilimine looduslikus seisundis A (väga hea) ja pindalal vähemalt 179 ha.
- Mõjutegurid ja meetmed
 - + Sihtkaitsevööndi režiimi rakendamine, mis soodustab koosluse looduslikes tingimustes arengut.

² LoD II, LiD I - loodusdirektiivi või linnudirektiivi lisas olemine, KE - jah; KE - ei - kaitse-eeskirjas eesmärgiks olemise, LoA - jah; LiA – ei - loodus- ja/või linnuala eesmärgiks olemise kohta.

2.2.2 SIIRDESOOD JA ÕÕTSIKSOOD (7140)

Siirdesood ja õõtsiksood (7140): LoD I; KE – jah; LoA – jah

Siirde- ja õõtsiksood on tasased, veekogude kinnikasvamisel tekkinud õõtskamaraga kooslused. Neid esineb ka rabade servaalal, kuhu valguvad rabaveed. Põhjavesi on pinnal või kuni mõnekümne sentimeetri sügavusel. Rohurinne suhteliselt liigivaene, sageli domineerib üks liik.

Natura standardandmebaasi järgi on siirde- ja õõtsiksoode pindala Valgejärve maastikukaitsealal 130,9 ha. Kooslus esineb Valgejärve ümbritsevatel aladel ning kaitseala keskosas. Elupaik on väga kõrge esinduslikkuse, loodusliku seisundi ja üldhinnanguga.

Siirdesoods on peapuuliigiks mänd, esineb ka sookaske. Samblarinne on enamasti pidev ja tihe. Keskkonnaameti elupaigatüüpide kaardikihi andmetel on koosluse esinemisalalt leitud kaitstavaid liike nagu läänemõõkrohi (*Cladium mariscus*), kahkjaspunane sõrmkäpp (*Dactylorhiza incarnata*), sooneiuvaip (*Epipactis balustris*) ning harilik käoraamat (*Gymnadenia conopsea*).

Kaitse eesmärk

- Pikaajaline kaitse eesmärk: Siirde- ja õõtsiksoo säilimine looduslikus seisundis A (väga hea) ja pindalal vähemalt 130 ha.
- Kaitsekorraldusperioodi kaitse eesmärk: Siirde- ja õõtsiksoo säilimine looduslikus seisundis A (väga hea) ja pindalal vähemalt 130 ha.
- Mõjutegurid ja meetmed
 - + Sihtkaitsevööndi režiimi rakendamine, mis soodustab koosluse looduslikes tingimustes arengut.

2.2.3 LÄÄNE-MÕÕKROHUGA LUBJARIKKAD MADALSOOD (7210*)

Lääne-mõõkrohuga lubjarikkad madalsood (7210*): LoD I; KE – jah; LoA – jah

Elupaigatüüp esineb Valgejärve läänekaldal. Antud elupaigatüübis esineb väga esinduslik mõõkrohu kooslus.

Natura standardandmebaasi järgi esineb lääne-mõõkrohuga madalsoid Valgejärve ümbritseval alal ca 5,04 ha. Keskkonnaameti elupaigatüüpide kaardiandmete alusel on elupaigatüübi pindala 4,77 ha. Erinevus tuleneb tõenäoliselt kaardiandmete täpsustamisest põhikaardi alusel.

Elupaik on väga kõrge esinduslikkuse, loodusliku seisundi ja üldhinnanguga.

Kaitse eesmärk

- Pikaajaline kaitse eesmärk: Lääne-mõõkrohuga madalsoode säilimine looduslikus seisundis A (väga hea) ja pindalal vähemalt 4,7 ha.

- Kaitsekorraldusperioodi kaitse eesmärk: Lääne-mõõkrohuga madalsoode säilimine looduslikus seisundis A (väga hea) ja pindalal vähemalt 4,7 ha.
- Mõjutegurid ja meetmed
 - + Sihtkaitsevööndi režiimi rakendamine, mis soodustab koosluse looduslikes tingimustes arengut.

2.2.4 LIIGIRIKKAD MADALSOOD (7230)

Liigirikkad madalsood (7230): LoD I; KE – jah; LoA – jah

Sellesse elupaigatüüpi kuuluvad eeskätt liigirikkad madalsood ja soostunud niidud, mida ei hõlma “Loodusdirektiivi” tüüp „7210 Lääne-mõõkrohuga lubjarikkad madalsood“.

Liigirikkad madalsood esinevad tasastel või väikese kallakuga aladel. Põhjavesi on suhteliselt lubjarikas, selle tase on kõrge ning ulatub kohati maapinnani. Mullad on erineva tüsedusega soomullad. Puurindes üksikud puud või puudegrupid.

Natura standardrandmebaasi põhjal on elupaigatüübi pindala 23,02 ha. Natura andmebaasi kohaselt on elupaik väga kõrge esinduslikkuse, loodusliku seisundi ja üldhinnanguga.

Keskkonnaregistri andmete alusel on elupaigatüübi pindala 23,54 ha ning esinduslikkus on hinnatud väärtusega B.

Samuti on elupaigatüübi alalt leitud kaitstavaid taimeliike nagu vööthuul sõrmkäpp (*Dactylorhiza fuchsii*), kahkjaspunane sõrmkäpp (*Dactylorhiza incarnata*) ning sooneiuvaip (*Epipactis plaustris*).

Kaitse eesmärk

- Pikaajaline kaitse eesmärk: Liigirikaste madalsoode säilimine esinduslikkusega B (hea) ja pindalal vähemalt 23,5 ha.
- Kaitsekorraldusperioodi kaitse eesmärk: Liigirikaste madalsoode säilimine esinduslikkusega B (hea) ja pindalal vähemalt 23,5 ha.
- Mõjutegurid ja meetmed
 - + Sihtkaitsevööndi režiimi rakendamine, mis soodustab koosluse looduslikes tingimustes arengut.

2.2.5 VANAD LOODUSMETSAD (9010*)

Vanad loodusmetsad (9010*): LoD I; KE – jah; LoA – jah

Sellesse elupaigatüüpi kuuluvad looduslikud vanad metsad, aga ka hiljutiste põlengualade looduslikult uuenenud noored puistud. Looduslikud vanad metsad esindavad vähese inimõjuga või üldse igasuguse inimõjuta kliimakskooslusi.

Valgejärvel on elupaigatüüpi inventeeritud väikeste eraldistena kokku 2,9 ha. Natura andmebaasi kohaselt on elupaik arvestatava esinduslikkuse, loodusliku seisundi ja üldhinnanguga.

Koosluse kaitse eesmärk on selle jätmise looduslikele arengule. Kooslus paikneb sihtkaitsevööndis, kus majandustegevus ei ole lubatud. Koosluse kaitseks täiendavaid meetmeid ette ei ole vaja näha.

Kaitse eesmärk

- Pikaajaline kaitse eesmärk: Vanade loodusemetsade säilimine esinduslikkusega B (hea) ja pindalal vähemalt 2,9 ha.
- Kaitsekorraldusperioodi kaitse eesmärk: Vanade loodusemetsade säilimine esinduslikkusega C (arvestatav) ja pindalal vähemalt 2,9 ha.
- Mõjutegurid ja meetmed
 - + Sihtkaitsevööndi režiimi rakendamine, mis soodustab koosluse looduslikes tingimustes arengut.
 - Õigusrikkumised – sõidukite kasutamine väljaspool teid, lõkke tegemine, ebaseaduslik raie jm.

Meetmed: tähistamine, ala seisundi jälgimine, vajadusel järelevalve tõhustamine.

2.2.6 ROHUNDITERIKKAD KUUSIKUD (9050)

Rohunditerikkad kuusikud (9050): LoD I; KE – jah; LoA – jah

See kasvukohatüüp esineb peeneteralistel, hea veevarustusega, toiterikastel ning pehme huumusega (nn. pruunidel) metsamuldadel, sageli reljeefi madalamates osades, jäärakutes ja nõlvade jalamil.

Kuusik jääb suurema eraldisena kaitseala põhjaosasse ning väikese eraldisena kaitseala kesk- ja lõunaosas. Natura standardandmebaasi põhjal on elupaigatüübi pindala kaitsealal kokku 10,8 ha. Elupaigatüübi esinduslikkus, looduslik seisund ja üldine seisund on head.

Kaardiandmeid on antud elupaigatüübi kohta kokku 11,07 ha.

Kaitse eesmärk

- Pikaajaline kaitse eesmärk: Rohunditerikaste kuusikute säilimine esinduslikkusega B (hea) ja pindalal vähemalt 11 ha.
- Kaitsekorraldusperioodi kaitse eesmärk: Rohunditerikaste kuusikute säilimine esinduslikkusega B (hea) ja pindalal vähemalt 11 ha
- Mõjutegurid ja meetmed
 - + Sihtkaitsevööndi režiimi rakendamine, mis soodustab koosluse looduslikes tingimustes arengut.
 - Õigusrikkumised – sõidukite kasutamine väljaspool teid, lõkke tegemine, ebaseaduslik raie jm.

Meetmed: tähistamine, ala seisundi jälgimine, vajadusel järelevalve tõhustamine.

2.2.7 SOOSTUNUD JA SOO-LEHTMETSAD (9080)

Soostunud ja soo-lehtmetsad (9080): LoD I; KE – jah; LoA – jah

Sellesse tüüpi kuuluvad metsad on pinnavee pideva mõju all ja tavaliselt igal aastal üleujutatud. Seega on need metsad niisked või märjad; nendes on kujunenud turbakiht, kuid viimane on reeglina üsna õhuke. Antud tüübile on omane erineva veetasemega laikude esinemine ja sellest tulenev taimkatte mosaiiksus. Puid ümbitsevad tavaliselt tüvemättad, valdavad siiski üleujutatavad märjad alad.

Elupaigatüüp 9080 paikneb valdavalt väikeste eraldistena hajutatult kogu kaitseala metsaalal. Natura standardandmebaasi kohaselt katavad soostunud ja soo-lehtmetsad kokku 23 ha maastikukaitseala pinnast. Natura standardandmebaasi alusel on esinduslikkus arvestatav, looduslik seisund ja üldhinnang hea.

Keskkonnaregistri andmete alusel on antud elupaigatüübi pindala kokku 22,81 ha.

Kaitse eesmärk

- Pikaajaline kaitse eesmärk: Soostunud ja soo-lehtmetsad säilimine vähemalt esinduslikkusega B (hea) ja pindalal vähemalt 22 ha.
- Kaitsekorraldusperioodi kaitse eesmärk: Soostunud ja soo-lehtmetsad säilimine vähemalt esinduslikkusega C (arvestatav) ja pindalal vähemalt 22 ha.
- Mõjutegurid ja meetmed
 - + Sihtkaitsevööndi režiimi rakendamine, mis soodustab koosluse looduslikes tingimustes arengut.

- Õigusrikkumised – sõidukite kasutamine väljaspool teid, lõkke tegemine, ebaseaduslik raie jm.

Meetmed: tähistamine, ala seisundi jälgimine, vajadusel järelevalve tõhustamine.

2.2.8 SIIRDESOO-JA RABAMETSAD (91D0*)

Siirdesoo-ja rabametsad (91D0*): LoD I; KE – ei; LoA – jah

Okas-või lehtmetsad niiskel kuni märjal substraadil, mille veetase on püsivalt kõrge, ületades isegi ümbruskonna põhjaveepeegli taset. Vesi on alati väga toitevaene (rabad ja happelised madalsood).

Natura standardandmebaasi kohaselt katavad siirdesoo- ja rabametsad 18,7 ha maastikukaitseala pinnast. Natura standardandmebaasi alusel on esinduslikkus arvestatav, looduslik seisund ja üldhinnang hea.

Keskkonnaregistri andmete järgi on vastava elupaigatüübi pindala kokku 18,9 ha. Esinduslikkus on suurimal eraldisel (6,81 ha) hinnatud kõrgeks (A).

Kaitse eesmärk

- Pikaajaline kaitse eesmärk: Siirdesoo-ja rabametsad säilimine vähemalt esinduslikkusega B (hea) ja pindalal vähemalt 18 ha.
- Kaitsekorraldusperioodi kaitse eesmärk: Siirdesoo-ja rabametsad säilimine vähemalt esinduslikkusega B (hea) ja pindalal vähemalt 18 ha.
- Mõjutegurid ja meetmed
 - + Sihtkaitsevööndi režiimi rakendamine, mis soodustab koosluse looduslikes tingimustes arengut.
 - Õigusrikkumised – sõidukite kasutamine väljaspool teid, lõkke tegemine, ebaseaduslik raie jm.

Meetmed: tähistamine, ala seisundi jälgimine, vajadusel järelevalve tõhustamine.

2.2.9 NÖRGLUBJA ALLIKAD (7220*)

Nõrglubja allikad (7220*): LoD I; KE – jah; LoA – jah

Kalgiveelised allikad, milles toimub aktiivne allikalubja moodustumine. Võivad esineda väga erinevates paikades (metsades, avatud maastikes). Tavaliselt väikese pindalaga, taimestikus valitsevad sammaltaimed.

Natura standardandmebaasi kohaselt katavad allikad 0,72 ha maastikukaitseala pinnast. Kaardiandmete alusel on vastava elupaigatüübi pindala kokku 0,91 ha. Elupaigatüübi esinemise andmeid on täpsustatud Hella Kingu 2004 a inventuuri raames. Keskkonnaregistrisse on antud alal kantud ainult üks allikas (VEE4505400).

Natura standardandmebaasi kohaselt on tegu kõrge esinduslikkuse, loodusliku seisundi ja üldhinnanguga kooslustega.

Kaitse eesmärk

- Pikaajaline kaitse eesmärk: Allikad on säilinud soodsas seisundis.
- Kaitsekorraldusperioodi kaitse eesmärk: Allikad on säilinud soodsas seisundis.
- Mõjutegurid ja meetmed
 - + Sihtkaitsevööndi režiimi rakendamine, mis soodustab koosluste looduslikku seisundit.
 - + Kohaliku elanikkonna ja omavalitsuse huvi allikate hea seisundi säilimise osas.
 - Allikate veerežiimi muutumine kaitsealal või selle ümbruses toimuvate maaparandustööde või põhjavee seisundit mõjutavate tööde tõttu. Oht on võrdlemisi vähene kuna allikad paiknevad kaitseala piirialadest eemal.

Meetmed: Üldine kaitsekorralduslik tegevus potentsiaalselt veerežiimi mõjutavate tööde kooskõlastamisel.

2.2.10 VÄHE- KUNI KESKTOITELISED KALGIVEELISED JÄRVED (3140)

Vähe- kuni kesктоitelised kalgiveelised järved (3140): LoD I; KE – jah; LoA – jah

Suhteliselt toitevaesed, kuid üsna rikkad lahustunud aluste (leeliseliste ainete) poolest; pH sageli 6-7; enamasti väga selge, sinise kuni roheka veega veekogud. Nende saastamata veekogude põhi on kaetud määndvetikate (*Chara* spp. ja *Nitella* spp.) vaibaga. Põhjamaades kuuluvad sellesse tüüpi ka väikesed karbonaatiderikkad vähe- kuni kesктоitelised järvelubja setetega järvikud, sageli on need veekogud ümbritsetud madalsoo või rabaga.

Valgejärve maastikukaitsealal moodustab elupaigatüübi Valgejärv (VEE2029000). Valgejärv on kõigest 0,5-1 m sügavune, kuid selle põhja katab 2-3 m paksuselt järvelubi. Järve veepeegli pindala on 10,9 ha, kaldajoone pikkus on 3851 m. Järve vesi on hele ja põhjani läbipaistev. Elustik on vaene. Järvele jäävad kaks soosaart.

Valgejärv tekkis mandrijää taganemisel Antsülusjärve pealetungi ajal merest liivase rannavalliga eraldatud laguunina 9500 - 9300 aastat tagasi. Järve valge muda on tekkinud ja tekib järve

lubjarikka aluspõhja ning sisse voolavate allikate baasil. Lubja kujunemisel on oluline ka lubikodadega elustik (teod, karbid). Lubi sisaldab mõne protsendi orgaanikat, paarkümmend protsenti mineraalaineid ning valdavas osas kaltsiumkarbonaati. Järvelubja kujunemine on olnud intensiivne vahetult pärast jääliustiku taandumist. Lubja kujunemiseks tänapäeval on vaja suhteliselt sooja (külma põhjavee poolt kantud) vett, mis eeldab madalat veekogu. Eesti tingimustes on kaasaegne järvelubja kujunemine haruldane.

Väljavool järvest toimub Valgejärve oja kaudu Turvaste talu juures asuvasse kurisusse. Vesi tuleb uuesti nähtavale 0,5 km eemal Tuharu allikates ja voolab sealt Vihterpalu jõkke.

Natura standardandmebaasi kohaselt on elupaigatüübi esinduslikkus, looduskaitsealine seisund ja üldine seisund head. Kaardiandmete kohaselt on looduskaitsealine seisund hinnatud väga heaks.

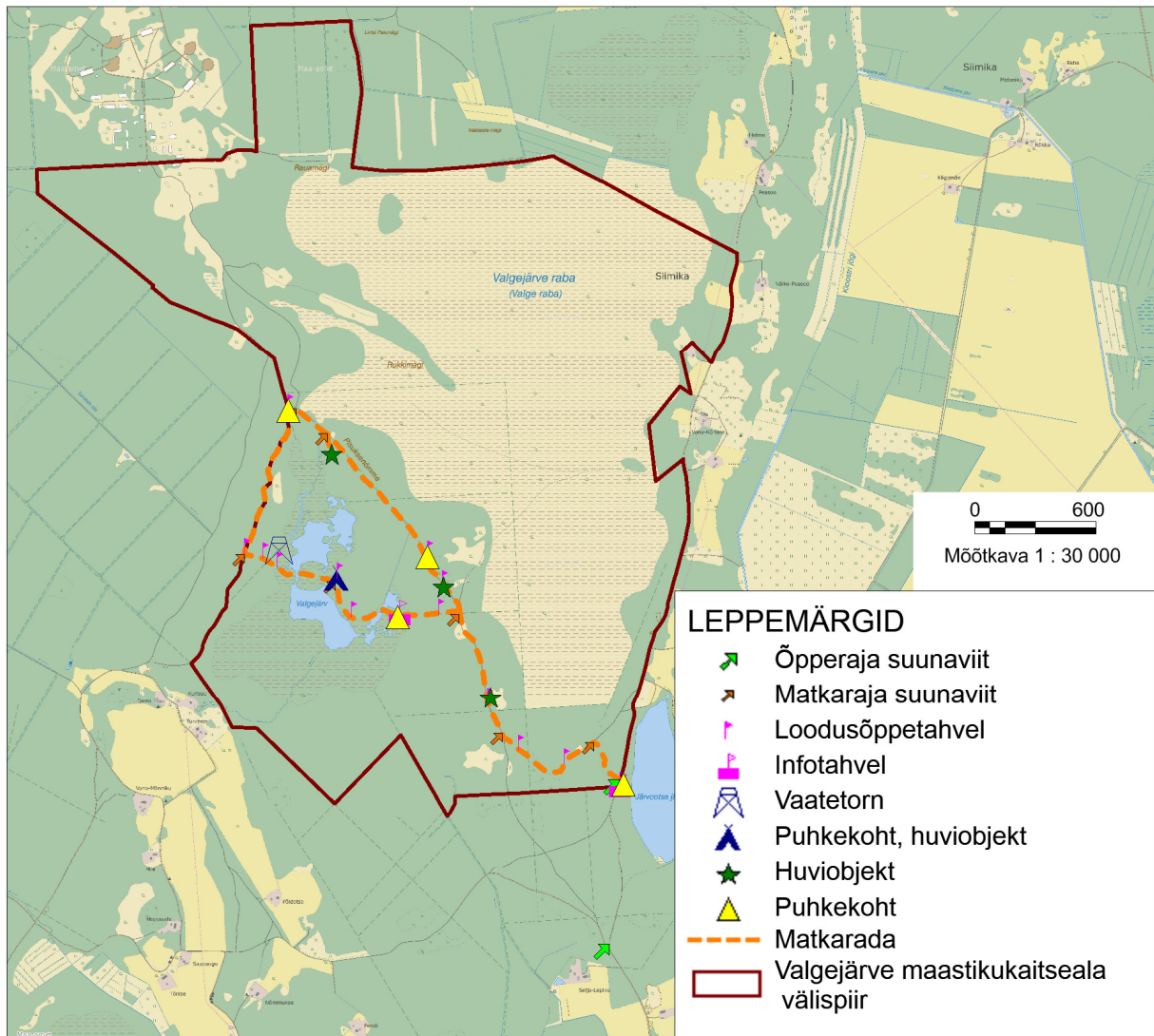
Kaitse eesmärk

- Pikaajaline kaitse eesmärk: Valgejärv on säilinud soodsas seisundis.
- Kaitsekorraldusperioodi kaitse eesmärk: Valgejärv on säilinud soodsas seisundis.
- Mõjutegurid ja meetmed
 - + Sihtkaitsevööndi režiimi rakendamine, mis soodustab koosluste looduslikuna säilimist.
 - + Kohaliku elanikkonna ja omavalitsuse huvi järve hea seisundi säilimise osas.
 - Järve veerežiimi muutumine kaitsealal või selle ümbruses toimuvate maaparandustööde või põhjavee seisundit mõjutavate tööde tõttu.

Meetmed: Üldine kaitsekorralduslik tegevus potentsiaalselt veerežiimi mõjutavate tööde kooskõlastamisel.

3. KAITSEALA JA SELLE VÄÄRTUSTE TUTVUSTAMINE NING KÜLASTUSKORRALDUS

Valgejärve maastikukaitsealale on 2005 aastal Ellamaa külaarenduskesuse, Nissi valla ja RMK koostöös ja Keskkonnainvesteeringute Keskuse rahastusel rajatud loodusõpperada koos infotahvlite ja vajaliku taristuga.



Joonis 5. Külastustaristu paiknemine Valgejärve maastikukaitsealal. Joonise alus: Eesti Põhikaart, Maa-ameti WMS-rakendus.

Kaitseala külastavus on kõrge nii kohalike elanike kui ka läbisõitjate poolt. Matkaraja info on kergesti leitav veebist (www.valgejarve.ee; www.rmk.ee). Matkaraja kaart on leitav Nissi valla kodulehelt ning RMK on uuendatud matkaraja kaardi välja andnud 2012 aastal. Ellamaa Loodusseltsi vahendusel on võimalik kasutada matkajuhi teenust.

Kuna ala külastus on kõrge võiks kaaluda alal külastusuuringu läbiviimist, selgitamaks täpsemalt külastuskoormust.

Loodusõpperaja algusesse Järveotsa järve kaldale on rajatud parkla ca 10 autole koos puhkealaga. Puhkeala on varustatud piknikukoha, kuivkäimla, prügikastide, lõkkepuude ja infotahvliga, millel on kujutatud loodusõpperaja kaart ning käsitletud kaitseala üldinfo. Tegu on aktiivselt kasutatava puhkealaga nii õpperaja alguskohana kui ka järveäärse piknikualana.

Loodusõpperajale juhatavad viidad Ääsmäe-Haapsalu-Rohuküla maanteelt. Puidust ja kohati kulunud viidad on kavandatud asendada 2014 aastal.

Peamine ligipääsutee on kuni õpperaja alguseni asfalteeritud. Teistelt kohalikelt teedelt on maastikukaitsealani jõudmine raskendatud ning kuna puuduvad ala ümbritsevad kaitseala tähised, siis ei ole juhukülastajal võimalik teistelt teedelt lähenedes saada teavet kaitsealal viibimise kohta. Sellest tulenevalt esineb probleem kaitsealale autode ja maastikusõidukitega sattuvate külastajate osas.

Matkaraja kogupikkus on 6,5 km ja see koosneb metsateedest ning läbi raba kulgevast laudteest. Laudtee alguses asub puhkekoht koos infotahvliga järve kujunemise kaardi ja läbilõikega. Laudtee keskosasse on rajatud onn-katusealune, kus on võimalik näha, kuidas on järvelupja endistel aegadel kasutatud. Laudtee lõpus asub vaatetorn millest avaneb vaade üle rabaala.

Kogu matkarada on ääristatud loodusõppetahvlitega, mis kujutavad asjakohaseid metsa kasvukohatüüpe ja liike. Samuti on matkarajalt tähistatud ligipääs allikani ning matkaraja äärde on rajatud jahiteemalisi huviobjekt (hundilõks).

Matkaraja seisund on üldhinnangult hea. Vältitööde perioodil esines kohati laudtee osas kahjustatud laudu ning metsateel mudasemaid osasid, mis vajaksid laudade paigaldamist. Samuti esines rajal üksikuid langenud puid. Samas oli kava koostamise perioodil teostamisel raja uuendustööd. 2012 rajati 100 meetrit uut laudrada matkaraja idapoolsesse otsa ja ca 100 meetri ulatuses kaeti läänepoolset matkaraja otsa puiduhakkega. 2014 aastal on kavandatud ülejäänud laudtee renoveerimine ning külastatava allika vaateplatvormi laiendamine. Seega on oodata kaitsekorralduskava kehtestamise ajaks matkaraja väga head seisundit.

Visioon

- Valgejärve maastikukaitseala on oluline külastuskoht nii piirkonna elanikele kui läbisõitjatele.

Eesmärk

Tagada piirkonna elanikele ja külastajatele võimalus tutvuda kaitseala väärtustega, anda külastajatele infot kaitseala ja selle kaitseväärtuste kohta. Kaitseala külastamine ei ole avaldanud negatiivset mõju kaitseväärtustele. Kaitseala külastajate looduskaitsealase teadlikuse tõstmine.

Meetmed

- Kaitseala tähiste paigaldamine.
- Külastustaristu hoolduse ja vajadusel uuendamise tagamine.
- Mootorsõidukiga sissesõidu keeldu tähistavate märkide paigaldamine.
- Kaitseala infovoldiku kordustrükk.
- Kaitseala veebilehe uuendamine.

4. KAVANDATAVAD KAITSEKORRALDUSLIKUD TEGEVUSED JA EELARVE

4.1 TEGEVUSTE KIRJELDUS

4.1.1 INVENTUURID JA UURINGUD

Metsise mänguala täpsustav ekspertiis

Vajalik oleks metsise lisamine kaitseala kaitse eesmärkide hulka. Kaitse-eeskirja muudatusele eelneva ekspertiisi käigus tuleb uurida metsise mänguala ja pesitsejate arvukust.

Tegevus on vajalik väärtustele 2.1.1. seatud eesmärkideni jõudmiseks.

Tegu on III prioriteedi tööga, mida korraldab Keskkonnaamet.

4.1.2. TARISTU

Matkaraja taristu hooldus

Kaitsealale on rajatud hästi toimiv ja aktiivselt kasutatav külastustaristu. Matkarada ja selle objektid vajavad järjepidevat hooldust. Tegevus on vajalik külastuskorralduse ja loodusariduse eesmärgil. Taristu paiknemine on esitatud joonisel 5.

Tegevus on vajalik ptk 3 seatud eesmärkideni jõudmiseks.

Tegu on II prioriteedi tööga, mida teostab RMK koos kohalike huvigruppidega.

Külastuskoormuse reguleerimine

Vajalik on kaitseala põhja- ja lääneosa ligipääsuteedele mootorsõidukiga sissesõitu keelavate märkide paigaldamine. Märkide optimaalne arv on kolm ja soovitatav paiknemine on esitatud joonisel 6.

Tegevus on vajalik ptk 3 seatud eesmärkideni jõudmiseks ning ptk 2.1 ja 2.2. väärtuste säilimise toetamiseks.

Tegu on II prioriteedi tööga, mida teostab RMK.

Loodusõppetahvlite lisamine

Kaitseala matkaraja äärde on paigaldatud loodusõppetahvlid metsaelupaigatüüpide ning mõningate liikide kirjeldusega. Võimalik oleks lisada täiendavaid loodusõppetahvleid kuna matkarada läbib mitmeid huvitavaid loodusväärtusi. Lisada võiks tahvlid:

- Valge vesiroos – matkaraja laudtee läbib otseselt esinduslikku valge vesiroosi kasvukohta. Võimalik oleks paigaldada õppetahvel vesiroosi esinemise kohta, kuhu tuleks märkida info kaitsealuste taimede korjamiskeelu kohta.

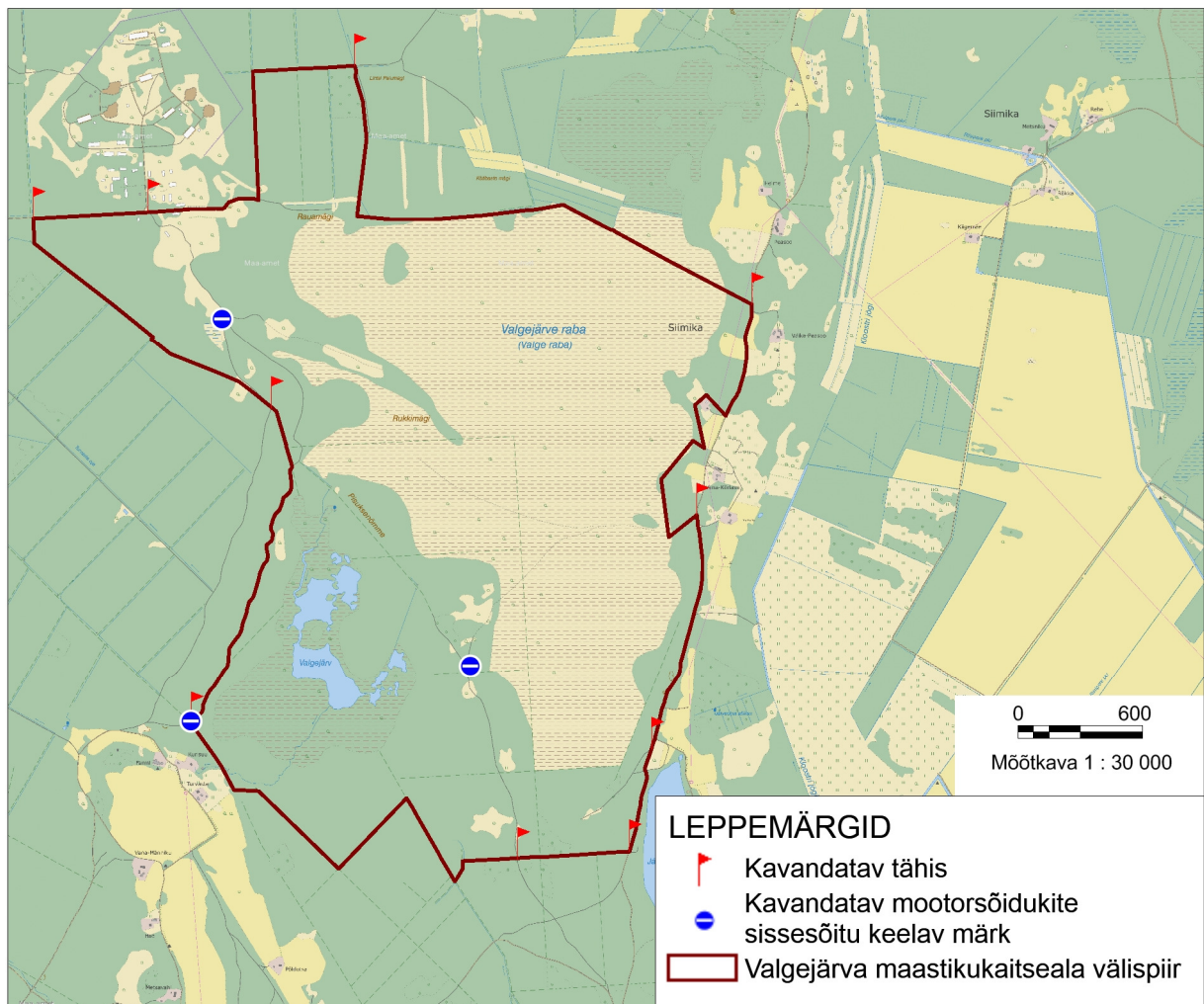
- Linnustik – Valgejärve kaitseala on linnustikurikas ning kaitseala vaatetorn on hea koht linnuvaatlusteks. Torni võiks paigaldada infotahvli levinud soo- ja rabalindude kohta, keda on võimalik piirkonnas kohata.

Tegevus on vajalik ptk 3 seatud eesmärkideni jõudmiseks.

Tegu on III prioriteedi tegevusega, mida teostab RMK koos kohalike huvigruppidega.

4.1.3. TÄHISTAMINE

Valgejärve maastikukaitsealal puuduvad kaitseala tähised. Vajalik on tähiste paigaldamine ja hooldus. Tähiste soovitatav paiknemine on esitatud joonisel 6. Optimaalne oleks 10 tähise paigaldamine. Tähiste paigaldamine on oluline, et teavitada ala külastavaid inimesi kaitseala paiknemisest ning ära hoida teadmatusest tuleneda võivaid ohtusid kaitseala väärtustele.



Joonis 6. Tähiste soovitatav paiknemine Valgejärve maastikukaitsealal. Joonise alus: Eesti Põhikaart, Maa-ameti WMS-rakendus.

Kaitseala tuleb tähistada vastavalt Keskkonnaministri määrusele „Kaitstava loodusobjekti tähistamise kord ja tähised“.

Tegevus on vajalik ptk 3 seatud eesmärkideni jõudmiseks ning ptk 2.1 ja 2.2. väärtuste säilimise toetamiseks.

Tegevus kuulub II prioriteeti ja seda teostab RMK.

4.1.4. TEGEVUSKAVAD JA EESKIRJAD

Kaitsekorralduskava tulemuslikkuse vahehindamine ja kava uuendamine

Käesoleva kaitsekorralduskava tulemuslikkuse vahehindamine teostatakse 2018. aastal ning kava täitmise analüüs ning uue kava koostamine viiakse läbi 2023. aastal. Vahehindamisega koos tuleb hinnata elupaigatüüpide seisundit.

Tegevus on vajalik väärtustele 2.1 ja 2.2 seatud eesmärkideni jõudmiseks.

Tegemist on I prioriteedi tööga, mida korraldab Keskkonnaamet.

Elupaigaandmete uuendamine Natura standardandmebaasis

Natura standardandmebaasis tuleb korrigeerida elupaigatüüpide pindala vastavalt Keskkonnaameti elupaigatüüpide kaardikihi andmetele.

Tegevus on vajalik väärtustele 2.1 ja 2.2 seatud eesmärkideni jõudmiseks.

Tegemist on II prioriteedi tööga, mida korraldab Keskkonnaministeerium.

4.1.5. LOODUSHARIDUS

Infovoldiku kordustruk

Kuna tegu on populaarse külastuskohaga, siis tuleks korraldada kaitseala infovoldiku kordustruk.

Tegevus on vajalik ptk 3 seatud eesmärkideni jõudmiseks ning ptk 2.1 ja 2.2. väärtuste säilimise toetamiseks.

Tegu on III prioriteedi tegevusega, mida korraldavad huvilised (Ellamaa Loodusselts MTÜ).

Valgejärve veebilehe uuendamine

Valgejärve maastikukaitseala kohta on koostatud tutvustav veebileht www.valgejarve.ee. Veebileht on praeguseks vananenud ning vajaks uuendamist.

Tegevus on vajalik ptk 3 seatud eesmärkideni jõudmiseks ning ptk 2.1 ja 2.2. väärtuste säilimise toetamiseks.

Tegu on III prioriteedi tegevusega, mida korraldavad huvilised (Ellamaa Loodusselts MTÜ).

4.1.6. MUU

Kaitseala kaitsekorra tagamise ning kaitseväärtuste hoidmise oluliseks osaks on kaitseala valitsemine läbi jooksvate kooskõlastuste andmise või piirangute seadmise, järelvalve ja teavitustegevuse. Kaitseala valitsejaks on Keskkonnaamet ning õiguserikkumiste üle järelvalvet teostab Keskkonnainspeksioon.

Tegevused toimuvad ametkondade tööülesannete raames, milleks eraldi finantseerimist ette ei nähta.

4.2 EELARVE

Eelarve tabelisse 2 on koondatud eelnevate analüüsidenä esitatud tööd, mis on täitmiseks käesoleva kaitsekorralduskavaga ettenähtud perioodi jooksul.

Tabelis on tegevused jaotatud vastavalt tegevuse olulisusele järgmistesse prioriteetsusklassidesse:

- 1) esimene prioriteet – hädavajalik tegevus, milleta kaitse eesmärkide täitmine planeeritavas ajavahemikus on võimatu, see on väärtuste säilimisele ja toimiva ohuteguri kõrvaldamisele suunatud tegevus; kaitsekorralduse tulemuslikkuse hindamiseks vajalik tegevus;
- 2) teine prioriteet – vajalik tegevus, mis on suunatud väärtuste taastamisele, eksponeerimisele ja potentsiaalsete ohutegurite kõrvaldamisele;
- 3) kolmas prioriteet – soovituslik tegevus ehk tegevus, mis aitab kaudselt kaasa väärtuste säilimisele ja taastamisele ning ohutegurite kõrvaldamisele.

Tabel 2. Tegevuskava ja eelarve.

Jrk	Tegevuse nimetus	Tegevuse tüüp	Korraldaja	Priori- teet	2014	2015	2016	2017	2018	2019	2020	2021	2022	2023	Maksumus kokku
					Sadades eurodes										
Inventuurid, seired, uuringud															
4.1.1.	Metsise lisamine kaitse eesmärkide hulka ja mänguuala täpsustav ekspertiis	Uuring	KA	III			X		8						8
Hooldus, taastamine ja ohjamine															
Taristu, tehnika ja loomad															
4.1.2.	Matkaraja, puhkekohtade ja õppetahvlite hooldus	Radade, külastuskeskuste ja puhkekohtade hooldamine	RMK	II	2	2	2	2	5	2	2	2	2	5	26
4.1.2.	Kaitseala ligipääsuteedele mootorsõidukiga sissesõitu keelavate märkide paigaldamine	Külastuskoormuse reguleerimine	RMK	II				3							3
4.1.2.	Loodusõppetahvlite lisamine	Muu taristu rajamine	RMK	III						2					2

4.1.3.	Tähiste paigaldamine ja hooldus	Kaitsealuste objektide tähistamine	RMK	II					15				1			1		17
Kavad, eeskirjad																		
4.1.4.	Kaitsekorralduskava tulemuslikkuse vahehindamine	Tegevuskava	KA	I						x								0
4.1.4.	Kaitsekorralduskava uuendamine	Tegevuskava	KA	I												x		
Kaitseala tutvustamine ja keskkonnaharidus																		
4.1.5.	Valgejärve veebilehe uuendamine	Salvestised ja interaktiivne tutvustamine	Huvilised	III	3			x					5					8
4.1.5.	Infovoldiku kordustrukk	Trükiste väljaandmine ja infotahvlite koostamine	Huvilised	III									4					4
MUU																		
4.1.6.	Elupaigaandmete uuendamine Natura standardandmebaasis	Muu	KeM	II						x								0
					Kokku	5	2	2	20	13	13	3	2	2	6			68

KA - Keskkonnaamet

RMK – Riigimetsa Majandamise Keskus

KeM – Keskkonnaministeerium

5. KAITSEKORRALDUSE TULEMUSLIKKUSE HINDAMINE

Kaitsekorralduskava on koostatud 10 aastaks (2014-2023). Kaitsekorraldusmeetmete tulemuslikkuse hindamiseks tuleb dokumenteerida kõik kaitsealal läbi viidavad kaitsekorraldusliku iseloomuga tööd ja tegevused. Kaitsekorraldusperioodi keskel ja lõpuks koostatakse kaitsekorralduse tulemuslikkuse analüüs.

Käesoleva kaitsekorralduskava tulemuslikkuse vahehindamine teostatakse 2018. aastal ning kava täitmise analüüs 2023. aastal. Kaitsekorralduskava täitmise analüüs on ühtlasi ka aruanne selle täitmise efektiivsuse osas.

Koosluste seisundit hinnatakse nende säilimiseks vajaliku kaitsekorra tagamise ning nende elupaikade loodusliku seisundi määratlemise läbi. Kaitsekorraldus on olnud tulemuslik, kui on säilinud või suurenenud väärtuslike elupaigatüüpide pindala ja esinduslikkus jäänud samale tasemele või tõusnud.

Liikide ja nende elupaikade olukorda hinnatakse nende arvukuse ja asurkonna seisundi järgi. Kaitsekorraldust loetakse edukaks, kui registreeritud ja teadaolevate kaitstavate liikide arvukus ja leiukohtade arv on püsinud vähemalt samal tasemel.

Külasteristiku osas hinnatakse olukorda taristu elementide seisundi järgi. Kaitsekorraldus on olnud tulemuslik, kui on olemasolevad külasteristiku elemendid säilinud heas seisundis või need asendatud.

Kaitsekorraldusperiood on olnud edukas, kui on rakendatud ja teostatud kaitsekorralduskavas planeeritud kaitsekorralduslikud tegevused. Kaitseväärtuste säilimise osas tuleb kaitsekorraldusperioodi tulemuslikkuse hindamise aluseks võtta tabelis 3 toodud näitajad.

Tabel 3. Kaitsekorralduse tulemuslikkuse hindamine.

Jrk	Väärtus	Indikaator	Kriteerium	Tulemus	Selgitus
2.2.1	Looduslikus seisundis rabad (7110)	Elupaiga seisund	Pindala ja seisund	Seisund A (väga hea), pindala vähemalt 179 ha.	Eeldatakse elupaigatüüpide pindala ja seisundi säilimist kaitsekorralduskava koostamise aegse perioodiga samaväärsel tasemel.
2.2.2	Siirdesood ja õõtsiksood (7140)	Elupaiga seisund	Pindala ja seisund	Siirde- ja õõtsiksoo seisund A (väga hea) ja pindalavähemalt 130 ha.	
2.2.3	Lääne-mõõkrohuga lubjarikkad madalsood (7210*)	Elupaiga seisund	Pindala ja seisund	Lääne-mõõkrohuga madalsoode seisund A (väga hea) ja pindalavähemalt 4,7 ha.	
2.2.4	Liigirikkad madalsood (7230)	Elupaiga seisund	Pindala ja seisund	Liigirikaste madalsoode seisund B (hea) ja pindala vähemalt 23,5 ha.	
2.2.5	Vanad loodusmetsad (9010*)	Elupaiga seisund	Pindala ja seisund	Vanad loodusmetsad seisund C (arvestatav) ja pindala vähemalt 2,9 ha.	
2.2.6	Rohunditerikkad kuusikud (9050)	Elupaiga seisund	Pindala ja seisund	Rohunditerikkad kuusikud seisundiga B (hea) ja pindalal vähemalt 11 ha	
2.2.7	Soostunud ja soo-lehtmetsad (9080)	Elupaiga seisund	Pindala ja seisund	Soostunud ja soo-lehtmetsad seisundiga C (arvestatav) ja pindalal vähemalt 22 ha.	

2.2.8	Siirdesoo- ja rabametsad (*91D0)	Elupaiga seisund	Pindala ja seisund	Siirdesoo- ja rabametsad seisundiga B (hea) ja pindalal vähemalt 18 ha.
2.2.9	Nõrglubja allikad (7220*)	Elupaiga seisund	Pindala ja seisund	Allikad on säilinud soodsas seisundis.
2.2.10	Vähe- kuni kesktoiteliste kalgiveeliste järved (3140)	Elupaiga seisund	Pindala ja seisund	Valgejärv on säilinud soodsas seisundis.

KASUTATUD KIRJANDUS

Allikmaterjalid:

Kink, H., Andresmaa, E., Orru, M. 1998. Eesti soode hüdrogeoloogia. Teaduste Akadeemia Kirjastus. Tallinn.

Paal, J. 2000. "Loodusdirektiivi" elupaigatüüpide käsiraamat. TÜ botaanika ja ökoloogia instituut. Tartu. Kättesaadav: <http://www.botany.ut.ee/jaanus.paal/n2000.pdf>

Randla, T., Viht, E. 2001. Metsise kaitsekorralduskava.

Tuule, E., Tuule, A. 2011. Kaitstavate linnuliikide ja nende elupaikade väljaselgitamine Valgejärve, Lümandu, Nõmme-Mustamäe ja Pirita jõeoru maastikukaitsealadel ning Orkjärve, Ruila ja Kämbla looduskaitsealadel. Haudelinnustiku uuringu aruanne 2011.a.

Valgejärve Matkarada. Kättesaadav: www.valgejarve.ee

Seadused, määrused:

Euroopa Komisjonile esitatav Natura 2000 võrgustiku alade nimekiri ([RTL 2004, 111, 1758](#))

Looduskaitseseadus ([RT I 2004, 38, 258](#))

Valgejärve maastikukaitseala kaitse-eeskiri ([RT I 2005, 41, 325](#))

Andmebaasid:

EELIS (Eesti Looduse Infosüsteem): <http://loodus.keskkonnainfo.ee>

eElurikkus: <http://elurikkus.ut.ee/>

Keskkonnaregister: <http://register.keskkonnainfo.ee>

LVA andmebaas: <http://loodus.keskkonnainfo.ee/lva/>

Maa-ameti geoportaal: <http://geoportaal.maaamet.ee>

Natura standardandmebaas: <http://natura2000.eea.europa.eu/>

Riiklik keskkonnaseire programm: <http://seire.keskkonnainfo.ee/seireveeb/>

Tartu Ülikooli taimede andmebaas: <http://bio.edu.ee/taimed/>

LISAD

LISA 1 ALA KAITSE-EESKIRI

VALGEJÄRVE MAASTIKUKAITSEALA KAITSE-EESKIRI

Vastu võetud 07.07.2005 nr 165

Määrus kehtestatakse «[Looduskaitseaduse](#)» § 10 lõike 1 alusel.

1. peatükk
ÜLDSÄTTED

§1. Valgejärve maastikukaitseala kaitse-eesmärk

(1) Valgejärve maastikukaitseala² (edaspidi *kaitseala*) kaitse-eesmärk on EÜ nõukogu direktiivi 92/43/EMÜ looduslike elupaikade ning loodusliku taimestiku ja loomastiku kaitse kohta I lisa nimetatud elupaigatüüpide – vähe- kuni keskoiteliste kalgiveeliste järvede (3140)³, rabade (7110*), siirde- ja õõtsiksoode (7140), lääne-mõõkrohuga lubjarikaste madalsoode (7210*), nõrglubja-allikate (7220*), liigirikaste madalsoode (7230), vanade looduspõõsade (9010*) ning rohunditerikaste kuusikute (9050) kaitse.

(2) Kaitseala maa- ja veeala kuulub vastavalt kaitsekorra eripärale ja majandustegevuse piiramise astmele Valgejärve sihtkaitsevööndisse.

(3) Kaitsealal tuleb arvestada «Looduskaitseaduses» sätestatud piiranguid käesolevas määruses sätestatud erisustega.

(4) Tulenevalt Vabariigi Valitsuse 5. augusti 2004. a korralduse nr 615-k «Euroopa Komisjonile esitatav Natura 2000 võrgustiku alade nimekiri» lisa 1 punkti 2 alapunktist 454 hõlmab kaitseala Valgejärve loodusala, kus tegevuse kavandamisel tuleb hinnata selle mõju loodusala kaitse-eesmärkidele, arvestades Natura 2000 võrgustiku alade suhtes kehtivaid erisusi.

§2. Kaitseala asukoht

(1) Kaitseala asub Harju maakonnas Nissi vallas Siimika külas ning Lääne maakonnas Risti vallas Piirsalu külas.

(2) Kaitseala välispiir on kantud määruse lisa⁴ esitatud kaardile.

§3. Kaitseala valitseja

Kaitseala valitseja on Keskkonnaministeeriumi Harjumaa keskkonnateenistus.

2. peatükk KAITSEALA KAITSEKORD

§4. Lubatud tegevus

(1) Inimestel on lubatud viibida, korjata marju, seeni ja muid metsa kõrvalsaadusi kogu kaitsealal.

(2) Füüsilise isiku või eraõigusliku juriidilise isiku omandis oleval kinnisasjal viibimine on lubatud, arvestades «Asjaõigusseaduses» ja «Looduskaitseaduses» sätestatut.

(3) Telkimine ja lõkke tegemine kaitsealal on lubatud ainult kaitseala valitseja nõusolekul selleks ettevalmistatud ja tähistatud paikades.

(4) Kaitsealal on lubatud rahvaürituste korraldamine, sealjuures on rohkem kui 20 osalejaga rahvaürituste korraldamine lubatud üksnes kaitseala valitseja nõusolekul.

(5) Kaitsealal on lubatud jahipidamine, välja arvatud linnujaht 1. aprillist 30. septembrini.

(6) Kaitsealal on lubatud kalapüük.

(7) Kaitseala teedel on lubatud sõidukiga sõitmine. Sõidukiga sõitmine väljaspool teid ning maastikusõidukiga sõitmine on lubatud järelevalve- ja päästetöödel, kaitse-eeskirjaga lubatud töödel, valitsemisega seotud töödel ja kaitseala valitseja nõusolekul teostatavas teadustegevuses.

(8) Kaitsealal on kaitseala valitseja nõusolekul lubatud:
1) hooldustööd kaitsealuste liikide elutingimuste säilitamiseks;
2) metsakoosluse kujundamine vastavalt kaitse-eesmärgile, kusjuures kaitseala valitsejal on õigus esitada nõudmisi raieaja ja -tehnoloogia, metsamaterjali kokku- ja väljaveo ning puistu koosseisu ja täiuse osas;

3) veerežiimi taastamine;

4) olemasolevate rajatiste hooldustööd.

§5. Keelatud tegevus

(1) Kaitsealal on keelatud:

- 1) majandustegevus;
- 2) loodusvarade kasutamine;
- 3) uue ehitise püstitamine, välja arvatud rajatise rajamine kaitseala tarbeks;
- 4) ujuvvahendiga sõitmine, välja arvatud järelevalve- ja päästetöödel, loodusobjekti valitsemisega seotud tegevuses ning kaitseala valitseja nõusolekul teostatavas teadustegevuses.

(2) Kaitsealal ei või ilma valitseja nõusolekuta:

- 1) muuta katastriüksuse kõlvikute piire ega sihtotstarvet;
- 2) koostada maakorralduskava ja teostada maakorraldustoiminguid;
- 3) väljastada metsamajandamiskava;
- 4) kinnitada metsateatist;
- 5) kehtestada detailplaneeringut ja üldplaneeringut;
- 6) anda nõusolekut väikeehitise, sealhulgas lautri või paadisilla ehitamiseks;
- 7) anda projekteerimistingimusi;
- 8) anda ehitusluba.

§6. Tegevuse kooskõlastamine

(1) Kaitseala valitseja vaatab talle kooskõlastamiseks esitatud metsateatise läbi ja annab kümne tööpäeva jooksul pärast metsateatise saamist metsakoosluse liikide ning vanuse mitmekesisuse säilitamise eesmärgist tulenevalt oma kirjaliku nõusoleku või seab vajaduse korral omapoolsed tingimused.

(2) Kaitseala valitseja ei kooskõlasta tegevust, mis kaitse-eeskirja kohaselt vajab kaitseala valitseja nõusolekut, kui see võib kahjustada kaitstava loodusobjekti kaitse-eesmärgi saavutamist või kaitstava loodusobjekti seisundit.

(3) Kui tegevust ei esitata kaitseala valitsejale kooskõlastamiseks või tegevuses ei arvestata kirjalikult seatud tingimusi, mille täitmisel tegevus ei kahjusta kaitstava loodusobjekti kaitse-eesmärgi saavutamist või kaitstava loodusobjekti seisundit, ei teki isikul, kelle huvides nimetatud tegevus on, vastavalt «Haldusmenetluse seadusele» õiguspärast ootust sellise tegevuse õiguspärasuse osas.

(4) Keskkonnaministeeriumil või kavandatava tegevuse asukoha keskkonnateenistusel on keskkonnamõju hindamise järelevalvajana õigus määrata kaitstava loodusobjekti kaitseks keskkonnanõudeid, kui kavandatav tegevus võib kahjustada kaitstava loodusobjekti kaitse-eesmärgi saavutamist või kaitstava loodusobjekti seisundit.

§7. [Käesolevast tekstist välja jäetud]

¹ EÜ nõukogu direktiiv 92/43/EMÜ looduslike elupaikade ning loodusliku taime- ja loomastiku kaitse kohta (EÜT L 206, 22.07.1992, lk 7–50; C 241, 29.08.1994, lk 175; L 305, 8.11.1997, lk 42–65; L 236, 23.09.2003, lk 667–702; L 284, 31.10.2003, lk 1–53).

² Kaitseala on moodustatud Harju Rajooni RSN Täitevkomitee 29. detsembri 1981. a otsusega nr 258 «Harju rajoonis asuvate riikliku kaitse alla kuuluvate kohaliku tähtsusega objektide kinnitamisest» kaitse alla võetud järvekaitseala «Turvaste Valgejärv» baasil.

³ Sulgudes on siin ja edaspidi kaitstava elupaigatüübi koodinumber vastavalt EÜ nõukogu direktiivi 92/43/EMÜ I lisale. Tärniga (*) on tähistatud esmatähtsad elupaigatüübid.

⁴ Kaitseala välispiir on märgitud määruse lisas esitatud kaardil Eesti põhikaardi (mõõtkava 1:10 000) alusel, kasutades maakatastri andmeid seisuga juuni 2004. a. Kaitseala kaardiga saab tutvuda Harjumaa keskkonnateenistuses, Keskkonnaministeeriumis, Keskkonnaministeeriumi Info- ja Tehnokeskuses ja Maa-ameti veebilehel maainfosüsteemis (www.maaamet.ee).

Ala kaardiga saab tutvuda Keskkonnaametis, Keskkonnaministeeriumis, keskkonnaregistris ning maainfosüsteemis (www.maaamet.ee).

[RT I 2010, 13, 70 - jõust. 01.04.2010]

[Lisa](#)

LISA 2 KKK KOOSTAMISE KÄIGUS TEHTUD KAITSEKORRA MUUTMISE ETTEPANEKUD

Täiendada Valgejärve maastikukaitseala kaitse-eeskirja kolme, sellest puuduva, kuid loodusala kaitse eesmärgina toodud elupaigatüübiga: nokkheinakooslused (7150)

soostuvad ja soo-lehtmetsad (9080*)

siirdesoo- ja rabametsad (91D0*)

Lisada kaitse eesmärkide hulka metsis (*Tetrao urogallus*).

§1. Valgejärve maastikukaitseala kaitse eesmärk

- (1) Valgejärve maastikukaitseala² (edaspidi *kaitseala*) kaitse eesmärk on EÜ nõukogu direktiivi 92/43/EMÜ looduslike elupaikade ning loodusliku taimestiku ja loomastiku kaitse kohta I lisas nimetatud elupaigatüüpide – vähe- kuni kesktoiteliste kalgiveeliste järvede (3140)³, rabade (7110*), siirde- ja õõtsiksoode (7140), **nokkheinakooslused (7150)**, läänemõõkrohuga lubjarikaste madalsoode (7210*), nõrglubja-allikate (7220*), liigirikaste madalsoode (7230), vanade loodumetsade (9010*), rohunditerikaste kuusikute (9050) **soostuvad ja soo-leht- metsad (9080*)** ning **siirdesoo-ja rabametsad (91D0*)** kaitse.
- (2) EÜ nõukogu direktiivi 79/409/EMÜ loodusliku linnustiku kaitse kohta I lisas nimetatud liigi, milline kuulub II kaitsekategooriasse, kaitseks.

LISA 3 VÄÄRTUSTE KOONDTABEL

JNR	Väärtus	Kaitse eesmärk 30 a perspektiivis	Ohutegur	Meede	Oodatud tulemus kaitsekorraldusperioodi lõpuks
Elustik					
Kooslused					
2.2.1	Looduslikus seisundis rabad (7110)	Rabakoosluse säilimine looduskaitsealises seisundis A (väga hea) ja pindalal vähemalt 179 ha.	Lageraie, maaparandus (kuivendamine) naabruses asumatel aladel	Sihtkaitsevööndit mõjutavaid kraave ei tohi puhastada ega rajada objekte, mis võiksid koosluse veerežiimi mõjutada. Tähtis on arvestada asjaolu Keskkonnaameti poolt kooskõlastuste andmisel.	Rabakoosluse säilimine looduskaitsealises seisundis A (väga hea) ja pindalal vähemalt 179 ha.
2.2.2	Siirdesood ja õõtsiksood (7140)	Siirde- ja õõtsiksoo säilimine looduskaitsealises seisundis A (väga hea) ja pindalal vähemalt 130 ha.	Maaparandus (kuivendamine) naabruses asumatel aladel.	Sihtkaitsevööndit mõjutavaid kraave ei tohi puhastada ega rajada objekte, mis võiksid koosluse veerežiimi mõjutada. Tähtis on arvestada asjaolu Keskkonnaameti poolt kooskõlastuste andmisel.	Siirde- ja õõtsiksoo säilimine looduskaitsealises seisundis A (väga hea) ja pindalal vähemalt 130 ha.
2.2.3	Lääne-mõõkrohuga lubjarikkad madalsood (7210*)	Lääne-mõõkrohuga madalsoode säilimine looduskaitsealises seisundis A (väga hea) ja pindalal vähemalt 4,7 ha	Maaparandus (kuivendamine) naabruses asumatel aladel.	Sihtkaitsevööndit mõjutavaid kraave ei tohi puhastada ega rajada objekte, mis võiksid koosluse veerežiimi mõjutada. Tähtis on arvestada asjaolu Keskkonnaameti poolt kooskõlastuste andmisel.	Lääne-mõõkrohuga madalsoode säilimine looduskaitsealises seisundis A (väga hea) ja pindalal vähemalt 4,7 ha.

2.2.4	Liigirikkad madalsood (7230)	Liigirikaste madalsoode säilimine esinduslikkusega B (hea) ja pindalal vähemalt 23,5 ha.	Maaparandus (kuivendamine) naabruses asuvatel aladel.	Sihtkaitsevööndit mõjutavaid kraave ei tohi puhastada ega rajada objekte, mis võiksid koosluse veerežiimi mõjutada. Tähtis on arvestada asjaolu Keskkonnaameti poolt kooskõlastuste andmisel.	Liigirikaste madalsoode säilimine esinduslikkusega B (hea) ja pindalal vähemalt 23,5 ha.
2.2.5	Vanad loodusmetsad (9010*)	Vanade loodusmetsade säilimine esinduslikkusega B (arvestatav) ja pindalal vähemalt 2,9 ha.	Õiguserikkumised – sõidukite kasutamine väljaspool teid, lõkke tegemine jm.	Tähistamine, ala seisundi jälgimine, vajadusel järelevalve tõhustamine.	Vanade loodusmetsade säilimine esinduslikkusega C (arvestatav) ja pindalal vähemalt 2,9 ha.
2.2.6	Rohunditerikkad kuusikud (9050)	Rohunditerikaste kuusikute säilimine esinduslikkusega B (hea) ja pindalal vähemalt 11 ha.	Õiguserikkumised – sõidukite kasutamine väljaspool teid, lõkke tegemine jm.	Tähistamine, ala seisundi jälgimine, vajadusel järelevalve tõhustamine.	Rohunditerikaste kuusikute säilimine esinduslikkusega B (hea) ja pindalal vähemalt 11 ha
2.2.7	Soostunud ja soo-lehtmetsad (9080)	Soostunud ja soo-lehtmetsad säilimine vähemalt esinduslikkusega B (arvestatav) ja pindalal vähemalt 22 ha.	Õiguserikkumised – sõidukite kasutamine väljaspool teid, lõkke tegemine jm.	Tähistamine, ala seisundi jälgimine, vajadusel järelevalve tõhustamine.	Soostunud ja soo-lehtmetsad säilimine vähemalt esinduslikkusega C (arvestatav) ja pindalal vähemalt 22 ha.
			Maaparandus (kuivendamine) naabruses asuvatel aladel.	Sihtkaitsevööndit mõjutavaid kraave ei tohi puhastada ega rajada objekte, mis võiksid koosluse veerežiimi mõjutada. Tähtis on arvestada asjaolu Keskkonnaameti poolt kooskõlastuste andmisel.	
2.2.8	Siirdesoo- ja rabametsad (*91D0)	Siirdesoo- ja rabametsad säilimine vähemalt esinduslikkusega B (hea) ja pindalal vähemalt 18 ha.	Õiguserikkumised – sõidukite kasutamine väljaspool teid, lõkke tegemine jm.	Tähistamine, ala seisundi jälgimine, vajadusel järelevalve tõhustamine.	Siirdesoo- ja rabametsad säilimine vähemalt esinduslikkusega B (hea) ja pindalal vähemalt 18 ha.

			Maaparandus (kuivendamine) naabruses asuvatel aladel.	Sihtkaitsevööndit mõjutavaid kraave ei tohi puhastada ega rajada objekte, mis võiksid koosluse veerežiimi mõjutada. Tähtis on arvestada asjaolu Keskkonnaameti poolt kooskõlastuste andmisel.	
2.2.9	Nõrglubja allikad (7220*)	Allikad on säilinud soodsas seisundis.	- Allikate veerežiimi muutumine kaitsealal või selle ümbruses toimuvate maaparandustööde või põhjavee seisundit mõjutavate tööde tõttu.	Üldine kaitsekorralduslik tegevus potentsiaalselt veerežiimi mõjutavate tööde kooskõlastamisel.	Allikad on säilinud soodsas seisundis.
2.2.10	Vähe- kuni kesktoiteliste kalgiveeliste järved (3140)	Valgejärv on säilinud soodsas seisundis.	Info puudulikkus järve seisundi kohta. -Järve veerežiimi muutumine kaitsealal või selle ümbruses toimuvate maaparandustööde või põhjavee seisundit mõjutavate tööde tõttu.	Järve seisundi kohta puuduvad uuringud. Vajalik oleks järve seisundi uuringu teostamine, mis ühtlasi sisaldaks vajadusel soovitusi järve hea seisundi tagamiseks vajalikeks tegevusteks. Üldine kaitsekorralduslik tegevus potentsiaalselt veerežiimi mõjutavate tööde kooskõlastamisel.	Valgejärv on säilinud soodsas seisundis.



KESKKONNAAMET



Euroopa Liit
Euroopa
Regionaalarengu Fond



Eesti Maaelusektori
ja Loomakasvatuseamet

Valgejärve maastikukaitseala

Kaitsekorralduskava koostamise kaasamiskoosolek

Keskkonnaamet teatab, et on algatanud Valgejärve maastikukaitseala kaitsekorralduskava koostamise perioodiks 2014-2023.

Kaitsekorralduskava on kaitsealade kaitsekorralduse strateegiline dokument, milles kirjeldatakse ala eesmärgiks olevaid loodusväärtusi, nende mõjutegurid ja kaitsemeetmed ning koostatakse looduskaitseliste tegevuste kuni kümneaastane tegevusplaan. Kaitsekorralduskava koostaja on OÜ Adepte Ekspert.

Kaitsekorralduskava koostamise raames toimub **24.10.2012 kelli 15.00 Nissi vallavalitsuses (Nissi tee 53C, Riisipere)** avalikkuse kaasamise koosolek, kus tutvustatakse kava eelnõud. Eelnõuga on võimalik tutvuda www.keskkonnaamet.ee

Koosolekul oodatakse osalejate ettepanekuid kaitsekorralduslike tegevuste kohta. Kohale on oodatud maaomanikud, kohalikud elanikud, ettevõtjad ja teised asjast huvitatud.

Tööd rahastatakse "Riikliku struktuurivahendite kasutamise strateegia 2007-2013" ja sellest tuleneva "Elukeskkonna arendamise rakenduskava" prioriteetse suuna "Säästva keskkonnakasutuse infrastruktuuride ja tugisüsteemide arendamine" meetme "Looduse mitmekesisuse säilitamine" programmi "Kaitsekorralduskavade ja liikide tegevuskavade koostamine looduse mitmekesisuse säilitamiseks" alusel Euroopa Regionaalarengu Fondi vahenditest.

Info:

Keskkonnaamet
Elina Einaru
tel 674 4807
elina.einaru@keskkonnaamet.ee

Adepte Ekspert OÜ
Piret Toonpere
tel 505 9914
piret@adepte.ee

Keskkonnaameti kodulehekülj 10.10.2012



KESKKONNAAMET

Otsi ..

Kontaktid

ORGANISATSION > Strateegia, laenuised, dokumendid

TEENUSED > Loodi, vormid, teadused, arbid, tarid

KESKKONNAINFO > Looduskoost, teaduskaasus, õpe

UUDISED & TEATED > Uudised, loaked, ametlikud teadaanded

UUDISED & TEATED > VALGEJÄRVE MAASTIKUKAITSEALA KAITSEKORRALDUSKAVA KOOSTAMISE AVAILIKKUSE KAASAMISKOOSELEK

KROONLEHT >

KESKKONNAMÕJU HINDAMISED >

LUBADE EELNÕUDE AVALIK VÄLJAPANEK >

RIIGIHANKED >

ETTEKANDED >

Valgejärve maastikukaitseala kaitsekorralduskava koostamise avalikkuse kaasamiskoosolek

10.10.2012

Keskkonnaamet teatab, et on algatanud Valgejärve maastikukaitseala kaitsekorralduskava koostamise perioodiks 2014-2023.

Kaitsekorralduskava on kaitsealade kaitsekorralduse strateegiline dokument, milles kirjeldatakse ala eesmärgiks olevaid loodusväärtusi, nende mõjutegurid ja kaitsemeetmed ning koostatakse looduskaitseliste tegevuste kuni kümneaastane tegevusplaan. Kaitsekorralduskava koostaja on OÜ Adepte Ekspert.

Kaitsekorralduskava koostamise raames toimub 24.10.2012 kell 15:00 Nissi Vallavalitsuses (Nissi tee 53C, Riisipere) avalikkuse kaasamise koosolek, kus tutvustatakse kava eelnõud. Eelnõuga on võimalik tutvuda [siin](#).

Koosolekul oodatakse osalejate ettepanekuid kaitsekorralduslike tegevuste kohta. Kohale on oodatud maaomanikud, kohalikud elanikud, ettevõtjad ja teised asjast huvitatud.

Lisainfo:
Elina Einaru, Keskkonnaamet, tel [371 6744 807](tel:3716744807), elina.einaru@keskkonnaamet.ee

Piret Toonpere, Adepte Ekspert, OÜtel 5059914, piret@adepte.ee

Tööd rahastatakse „Riikliku struktuurivahendite kasutamise strateegia 2007-2013“ ja sellest tuleneva „Elukeskkonna arendamise rakenduskava“ prioriteetse suuna „Säästva keskkonnakasutuse infrastruktuuri ja tugisüsteemide arendamine“ meetme „Looduse mitmekesisuse säilitamine“ programmi „Kaitsekorralduskavade ja liikide tegevuskavade koostamine looduse mitmekesisuse säilitamiseks“ alusel Euroopa Regionaalarengu Fondi vahenditest.



Euroopa Liit
Euroopa
Regionaalarengu Fond



Eesti tuleviku heaks

Nissi valla kodulehekülj 10.10.2012



Nissi vald

Kodanikule Külalisele Logi sisse

Üldinfo **Juhtimine** Sotsiaal ja tervishoid Haridus ja kultuur Sport Kolmas sektor Ehitus ja planeerimine Keskkond Kaart

Vallavolikogu

Vallavalitsus

- Vallavalitsuse koosseis
- Ametnikud
- Ametlikud teated**
- Dokumendiregister
- Isikuandmete töötlemine
- Teabenõude vorm
- Teavita probleemist

Eelarve

Arengukavad

Määruste terviktekstid

Asjaajamisjuhised

Palgaandmed

Valla osalus äriühingutes

Ametlikud teated

Valgejärve maastikukaitseala kaitsekorralduskava koostamise kaasamiskoosolek

10.10.2012 «Tagasi

Keskkonnaamet teatab, et on algatanud Valgejärve maastikukaitseala kaitsekorralduskava koostamise perioodiks 2014–2023. Kaitsekorralduskava on kaitsealade kaitsekorralduse strateegiline dokument, milles kirjeldatakse ala eesmärgiks olevaid loodusväärtusi, nende mõjutegurid ja kaitsemeetmed ning koostatakse looduskaitseliste tegevuste kuni kümneaastane tegevusplaan. Kaitsekorralduskava koostaja on OÜ Adepte Ekspert.

Kaitsekorralduskava koostamise raames toimub **24.10.2012 kell 15:00 Nissi Vallavalitsuses (Nissi tee 53C, Riisipere)** avalikkuse kaasamise koosolek, kus tutvustatakse kava eelnõud. Eelnõuga on võimalik tutvuda [siin](#). Koosolekul oodatakse osalejate ettepanekuid kaitsekorralduslike tegevuste kohta. Kohale on oodatud maaomanikud, kohalikud elanikud, ettevõtjad ja teised asjast huvitatud.

Lisainfo:

Keskkonnaamet
Elina Einaru
tel 6744 807
elina.einaru@keskkonnaamet.ee

Adepte Ekspert OÜ
Piret Toonpere
tel 5059914
piret@adepte.ee

Tööd rahastatakse „Riikliku struktuurivahendite kasutamise strateegia 2007–2013“ ja sellest tuleneva „Elukeskkonna arendamise rakenduskava“ prioriteetse suuna „Säästva keskkonnakasutuse infrastruktuuride ja tugisüsteemide arendamine“ meetme „Looduse mitmekesisuse säilitamine“ programmi „Kaitsekorralduskavade ja liikide tegevuskavade koostamine looduse mitmekesisuse säilitamiseks“ alusel Euroopa Regionaalarengu Fondi vahenditest.


Euroopa Liit
Euroopa
Regionaalarengu Fond


Eesti tuleviku heaks

Dokumendid:
[Valgejärve maastikukaitseala kaitsekorralduskava projekt.pdf](#) (PDF, 4 MB)

Adepte Ekspert kodulehekül



Meist Keskkonnanõrraldus Tuuleenergia Kemikaaliohus Blogi Kontaktid

Meist Keskkonnanõrraldus Tuuleenergia Kemikaaliohus Blogi Kontaktid

Avalikud dokumendid

- Paldiski linnas Selja tuulepargi KSH
- Valgejõe MKA kaitsekorralduskava
- Punane tn 76 DP KSH
- Kolde pst 75 KSH
- Mustamõe tee 3, 3a ja Endla 77 KSH
- Paljassaare põik 16 (Ecobay) KSH
- Kakumõe tee 120 KSH
- Kõrkkõla-Kestla tuulepargi KSH
- Koipsi saare DP KSH

Valgejõe maastikukaitseala KKK koostamise kaasamiskoosolek

Koostamisel on Valgejõe maastikukaitseala kaitsekorralduskava perioodiks 2014–2023.

Kaitsekorralduskava on kaitsealade kaitsekorralduse strateegiline dokument, milles kirjeldatakse ala eesmärgiks olevaid loodusväärtusi, nende mõjutegurid ja kaitsemeetmed ning koostatakse looduskaitseliste tegevuste kuni kümneaastane tegevusplan.

Kaitsekorralduskava koostaja on OÜ Adepte Ekspert.

Kaitsekorralduskava koostamise raames toimub **24.10.2012 kell 15:00 Nissi Vallavalitsuses** (Nissi tee 53C, Riisipere) avalikkuse kaasamise koosolek, kus tutvustatakse kava eelnõud. Eelnõuga on võimalik tutvuda siin.

Koosolekul oodatakse osalejate ettepanekuid kaitsekorralduslike tegevuste kohta. Kohale on oodatud maaomanikud, kohalikud elanikud, ettevõtjad ja teised asjast huvitatud.

Lisainfo:

Keskkonnaamet
Elina Einaru
tel 6744 807
elina.einaru@keskkonnaamet.ee

Adepte Ekspert OÜ
Piret Toonpere
tel 5059914
piret@adepte.ee

Tööd rahastatakse „Riikliku struktuurivahendite kasutamise strateegia 2007-2013“ ja sellest tuleneva „Elukeskkonna arendamise rakenduskava“ prioriteetse suuna „Säästva keskkonnakasutuse infrastruktuuride ja tugisüsteemide arendamine“ meetme „Looduse mitmekesisuse säilitamine“ programmi „Kaitsekorralduskavade ja liikide tegevuskavade koostamine looduse mitmekesisuse säilitamiseks“ alusel Euroopa Regionaalarengu Fondi vahenditest.



Euroopa Liit
Euroopa
Regionaalarengu Fond



Eesti tuleviku heaks

Kiri maaomanikele 10.10.2012



Ene Kamarik
Fred Palgunov
Reesi Pärt
Lea Põldma
WWForest Management OÜ

Meie: 10.10.2012

Valgejärve maastikukaitseala kaitsekorralduskava koostamise avalikkuse kaasamiskoosolek

Lugupeetud maaomanik

Teatame, et on algatatud Valgejärve maastikukaitseala kaitsekorralduskava koostamine perioodiks 2014–2023.

Kaitsekorralduskava on kaitsealade kaitsekorralduse strateegiline dokument, milles kirjeldatakse ala eesmärgiks olevaid loodusväärtusi, nende mõjutegurid ja kaitsemeetmed ning koostatakse looduskaitseliste tegevuste kuni kümneaastane tegevusplaan. Kaitsekorralduskava koostaja on OÜ Adepte Ekspert.

Kaitsekorralduskava koostamise raames toimub **24.10.2012 kell 15:00 Nissi Vallavalitsuses (Nissi tee 53C, Riisipere)** avalikkuse kaasamise koosolek, kus tutvustatakse kava eelnõud. Eelnõuga on võimalik tutvuda Keskkonnaameti kodulehel.

Koosolekul oodatakse osalejate ettepanekuid kaitsekorralduslike tegevuste kohta. Kohale on oodatud maaomanikud, kohalikud elanikud, ettevõtjad ja teised asjast huvitatud.

Lisainfo:

Keskkonnaamet
Elina Einaru
tel 6744 807
elina.einaru@keskkonnaamet.ee

Adepte Ekspert OÜ
Piret Toonpere
tel 5059914
piret@adepte.ee

Tööd rahastatakse „Riikliku struktuurivahendite kasutamise strateegia 2007-2013“ ja sellest tuleneva „Elukeskkonna arendamise rakenduskava“ prioriteetse suuna „Säästva keskkonnakasutuse infrastruktuuride ja tugisüsteemide arendamine“ meetme „Looduse mitmekesisuse säilitamine“ programmi „Kaitsekorralduskavade ja liikide tegevuskavade koostamine looduse mitmekesisuse säilitamiseks“ alusel Euroopa Regionaalarengu Fondi vahenditest.

Lugupidamisega

Piret Toonpere
OÜ Adepte Ekspert
keskkonnaspetsialist

E-kiri huvitatud osapooltele 10.10.2012

Piret Toonpere

From: Piret Toonpere [piret@adepte.ee]
Sent: 10. oktoober 2012. a. 11:35
To: 'valgejarve@valgejarve.ee'; 'rmk@rmk.ee'; 'vv@risti.ee'; 'harjuselts@gmail.com'
Subject: Valgejärve maastikukaitseala kaitsekorralduskava koostamise avalikkuse kaasamiskoosolek

Teatame, et on algatatud Valgejärve maastikukaitseala kaitsekorralduskava koostamine perioodiks 2014–2023.

Kaitsekorralduskava on kaitsealade kaitsekorralduse strateegiline dokument, milles kirjeldatakse ala eesmärgiks olevaid loodusväärtusi, nende mõjutegurid ja kaitsemeetmed ning koostatakse looduskaitseliste tegevuste kuni kümneaastane tegevusplaan. Kaitsekorralduskava koostaja on OÜ Adepte Ekspert.

Kaitsekorralduskava koostamise raames toimub **24.10.2012 kell 15:00 Nissi Vallavalitsuses (Nissi tee 53C, Riisipere)** avalikkuse kaasamise koosolek, kus tutvustatakse kava eelnõud. Eelnõuga on võimalik tutvuda [siin](#).

Koosolekul oodatakse osalejate ettepanekuid kaitsekorralduslike tegevuste kohta. Kohale on oodatud maaomanikud, kohalikud elanikud, ettevõtjad ja teised asjast huvitatud.

Lisainfo:

Keskkonnaamet
Elina Einaru
tel 6744 807
elina.einaru@keskkonnaamet.ee

Adepte Ekspert OÜ
Piret Toonpere
tel 5059914
piret@adepte.ee

Tööd rahastatakse „Riikliku struktuurivahendite kasutamise strateegia 2007-2013“ ja sellest tuleneva „Elukeskkonna arendamise rakenduskava“ prioriteetse suuna „Säästva keskkonnakasutuse infrastruktuuride ja tugisüsteemide arendamine“ meetme „Looduse mitmekesisuse säilitamine“ programmi „Kaitsekorralduskavade ja liikide tegevuskavade koostamine looduse mitmekesisuse säilitamiseks“ alusel Euroopa Regionaalarengu Fondi vahenditest.



Parimate soovidega,

Piret Toonpere
OÜ Adepte Ekspert
keskkonnaspetsialist
tel 6732244
mob 5059914
e-post piret@adepte.ee
www.adepte.ee

Avaliku arutelu protokoll

VALGEJÄRVE MAASTIKUKAITSEALA KAITSEKORRALDUSKAVA

AVALIKKUSE KAASAMISE KOOSOLEK

protokoll

Toimumise aeg: 24. oktoober 2012 kell 15.00-16.00
Toimumise koht: Nissi Vallavalitsuses (Nissi tee 53C, Riisipere)
Protokollija: Anni Naaris
Koosoleku juhataja: Elina Einaru
Osalejad: osalejate nimekiri lisatud eraldi lehel

Koosoleku käik:

1. Keskkonnaameti esindaja Elina Einaru (E.E) tervitas kohaletulnuid.
2. Adepte Ekspert OÜ esindaja Piret Toonpere (P.T) tutvustas kaitsekorralduskava (KKK) olemust ja Valgejärve maastikukaitseala KKK tööversiooni.

3. Sõnavõttud, küsimused, vastused:

P.T: Arutaksime äkki tähiste ja keelumärkide soovitatavat paiknemist maastikukaitsealal.

Marje Suharov (M.S): Kindlasti on vajadus liiklemist piirata antud alal märkidega. Väiksemaid teid rikuvas isegi sõiduautod ja nii autodega kui ATVdega sõitmist esineb.

E.E : Keskkonnaamet tegi kaitsekorralduskavas ka oma ettepanekud keelumärkide paiknemise kohta. Need on siis pandud sellistesse kohtadesse, kus saab ümber pöörata.

P.T : Kaardil on KA märkide ettepanekud tähistatud siniste märkidega ja Adepte Ekspert OÜ pakutud paiknemine punaste tähistega. Meie loogika oli märgid paigaldada kaitsealale suunduvate teede otsadesse.

Olev Kuuse (O.K): Seda alumist teed kasutavad tihti jahimehed, kas siis nad peaksid iga kord hakkama luba küsima?

Tiina Napp (T.N) : Keskkonnaamet leiab, et ei ole tarvidust teetsadesse paigutada, kui seal on liiklemist jahimeeste ja RMK poolt. Seega sobivad soovitatavad sinised märgid kaitsealal hästi.

E.E: Otsustame, et jäävad kehtima kolm Keskkonnaameti poolt soovitatud märki, mis siis piiravad liiklemist eeskätt matkaraja osal. Tõkkeid ei paigaldata, ainult märgid.

P.T: Teeme vastavad parandused kaitsekorralduskavasse.

Kristjan Maasalu (K.M) : Kas kaitseala külastust on proovitud ka hinnata, näiteks loenduriga? Nii saaks hinnata antud kaitseala külastuskorraldust.

Karin Lehtme (K.L): Kevadel ja sügisel on kindlasti külastuskoormus suurem.

T.N : Jah, see on hea mõte läbi viia külastusuuring. Seda varianti võiks kindlasti kaaluda.

P.T : Lisame vastava ettepaneku soovitusliku tegevusena kavva, kuid hetkel otsest vajadust külasusuuringu järele ei näe, seega tegevuskavva seda ei kirjuta.

E.E : Kuna RMK on ülevõtnud kogu taristu hoolduse/paranduse, siis mul oleks ettepanek, et stendidel võiks edaspidi kasutada rahvusvahelisi piktogramme, nt lõkke tegemise keelu kohta jms.

K.M : RMK-l on juba selline suund kasutusele võetud. Valgejärvel käivad matkaraja ja taristu uuendustööd. 2013-ks aastaks saab eeldatavalt kogu matkarada korda. Uutel infostendidel kasutame kindlasti rahvusvahelisi tähistusi.

RMK-l on olemas koduleheküljel ka uus Valgejärve matkaraja kaart, info ning kaitsela lühiiseloostus. Tekib küsimus, kas on vajadus sel juhul infovoldiku tegemiseks?

K.L : Voldik peaks siiski ka olema. Võiks ikkagi teha kordustruki, sest infovoldik on palju informatiivsem.

M.S : Nõustun, et voldik peaks siiski jääma kasutusele, kuid sel juhul tuleks seda kindlasti täiendada. Senise infovoldiku saaks teha palju paremaks. Tuleks lisada uut ja huvitavat informatsiooni. Kindlasti tuleks seal kajastada loodusõppe teemasid.

E.E : Voldiku täiendamine ning kordustrukkimine võtab kindlasti aega.

P.T : Me võime jätta infovoldiku kordustruki kaitsekorralduskava vahehindamise järgsesse aastasse (2018.aasta).

K.L : Matkaraja alguses on üks prügikonteiner. Kas see on piisav? Hetkel tegeleb jäätmekäitlusega kaitsealal vald (Veolia keskkonnateenus).

T.N : Kui RMK on kogu taristu üle võtnud, siis oleks loogiline, et ka jäätmekäitluse teemad korraldab RMK.

K.M : Teiste objektide puhul tavaliselt nii toimitaksegi. Seda teemat peab RMK vallaga arutama ja kokkuleppe saavutama.

M.S: Matkarajale maanteelt suunavad viidad on hakanud vananema.

K.M: Võtame viitade uuendamise RMK selle aasta tööplaani.

E.E: Täna kohaletulnuid arutelust osavõttust ja lõpetas koosoleku.

Protokollis:

Anni Naaris

24.10.2012

Osalejate nimekiri

Vormistatud eraldi failina kuna sisaldab isikuandmeid.

LISA 5 FOTOD



Foto 1. Vaade Valgejärve rabale.



Foto 2. Puhkeala loodusõpperaja alguses.



Foto 3. Puhkeala koos Valgejärve järve kujunemist selgitava infotahvliga.



Foto 4. Matkaonn õpperaja ääres.



Foto 5. Hundiaedik. Huviobjekt matkarajal.



Foto 6 ja 7. Loodusõppetahvli matkaraja ääres.

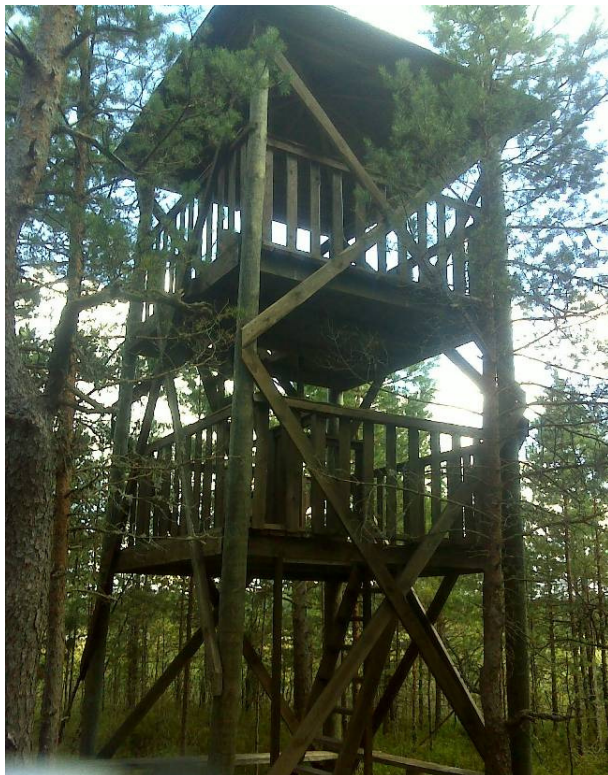
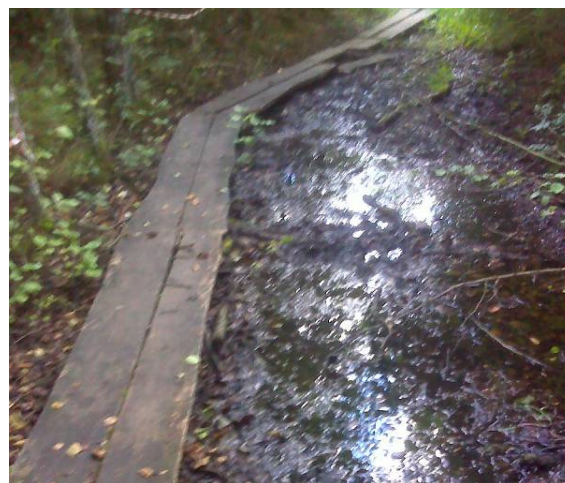


Foto 8 ja 9. Vasakul vaatetorn. Paremalt puhkeala matkaraja läänepoolses osas.



Foto 10 ja 11. Vasakul loodusõpperajale juhatav infoviit. Paremäl matkarajal edasijuhatavad viidad.



Fotot 12 ja 13. Vasakul matkarajale langenud puud. Paremäl hooldamist vajav laudtee.

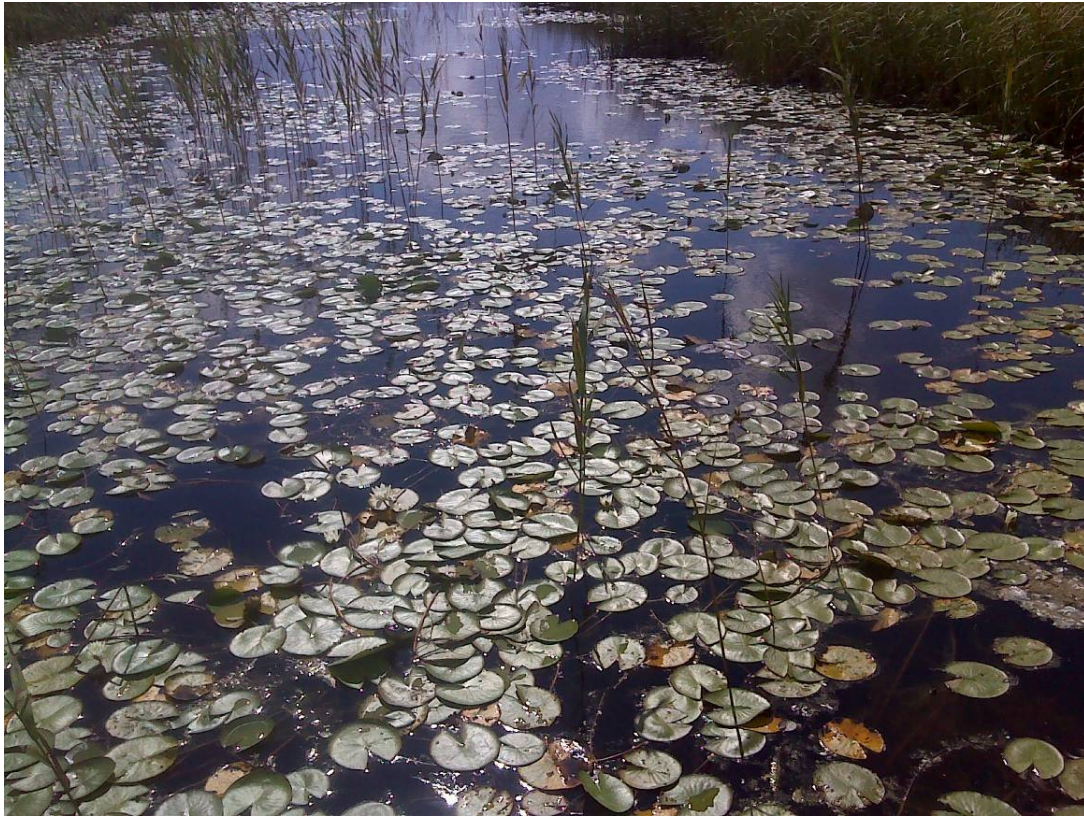


Foto 14. Esinduslik valge vesiroosi kasvukoht matkaraja ääres.