

KINNITATUD
Keskkonnaameti
15.12.2023
korraldusega nr 1-3/23/669

Ranna loodusala kaitsekorralduskava



„Vaade Ranna puisniidule“ Gunnar Raun.

Keskkonnaamet 2023

Sisukord

1. Ala iseloomustus	4
1.1 Uuritus ja seire	7
2. Kaitseväärtused ja kaitse eesmärgid	9
3. Kavandatavad kaitsekorralduslikud tegevused	13
3.1. Külastuskorraldus.....	15
3.2. Koosluste hooldus- ja taastamistööd	15
3.3. Hoiuala piiritähiste hooldamine	16
Kasutatud andmeallikad	17

Kasutatud lühendid, mõisted ja selgitused

MO – maaomanik

KE – kaitse-eeskiri

Kaitseväärtus – kaitse-eeskirjas nimetatud kaitstav loodusväärtus (kaitse-eesmärk)

Kaitse eesmärk – kaitseväärtuse soovitud seisund

KeA – Keskkonnaamet

KKK – kaitsekorralduskava

LKS - looduskaitseseadus

LKA – looduskaitseala

HA – hoiuala

PEP – püsielupaik

LoD – loodusdirektiiv (käsitleb ohustatud elupaikade ning loodusliku loomastiku ja taimestiku kaitsepõhimõtteid)

LiD – linnudirektiiv (sätestab liikmesriikide õigused ja kohustused loodusliku linnustiku kaitseks ja kasutamiseks)

LoA – loodusala (loodusdirektiivi I ja II lisas nimetatud elupaigatüüpide või liikide kaitseks asutatud ala)

LiA – linnuala (linnudirektiivi I lisas nimetatud linnuliikide ja I lisast puudevate rändlinnuliikide elupaikade kaitseks asutatud ala)

PLK – poollooduslik kooslus

RMK – Riigimetsa Majandamise Keskus

EELIS – Eesti Looduse Infosüsteem

SKV – sihtkaitsevöönd

SDF – Natura standardandmebaas

Säilitamine – olemasolevate väärtuste säilitamine (seisund ei muutu halvemaks, säilitamine ei tähenda seda, et seisund peab jääma samaks) (looduslik areng)

Seisundi parendamine – arvestatava esinduslikkusega (C) elupaikade seisundi parendamine (kraavide sulgemine, looduslikule arengule jätmise jms)

Taastamine – tegevused, mis on seotud olemasolevate, kuid halvenenud struktuuriga elupaikade taastamisega (näiteks PLKd, sood)

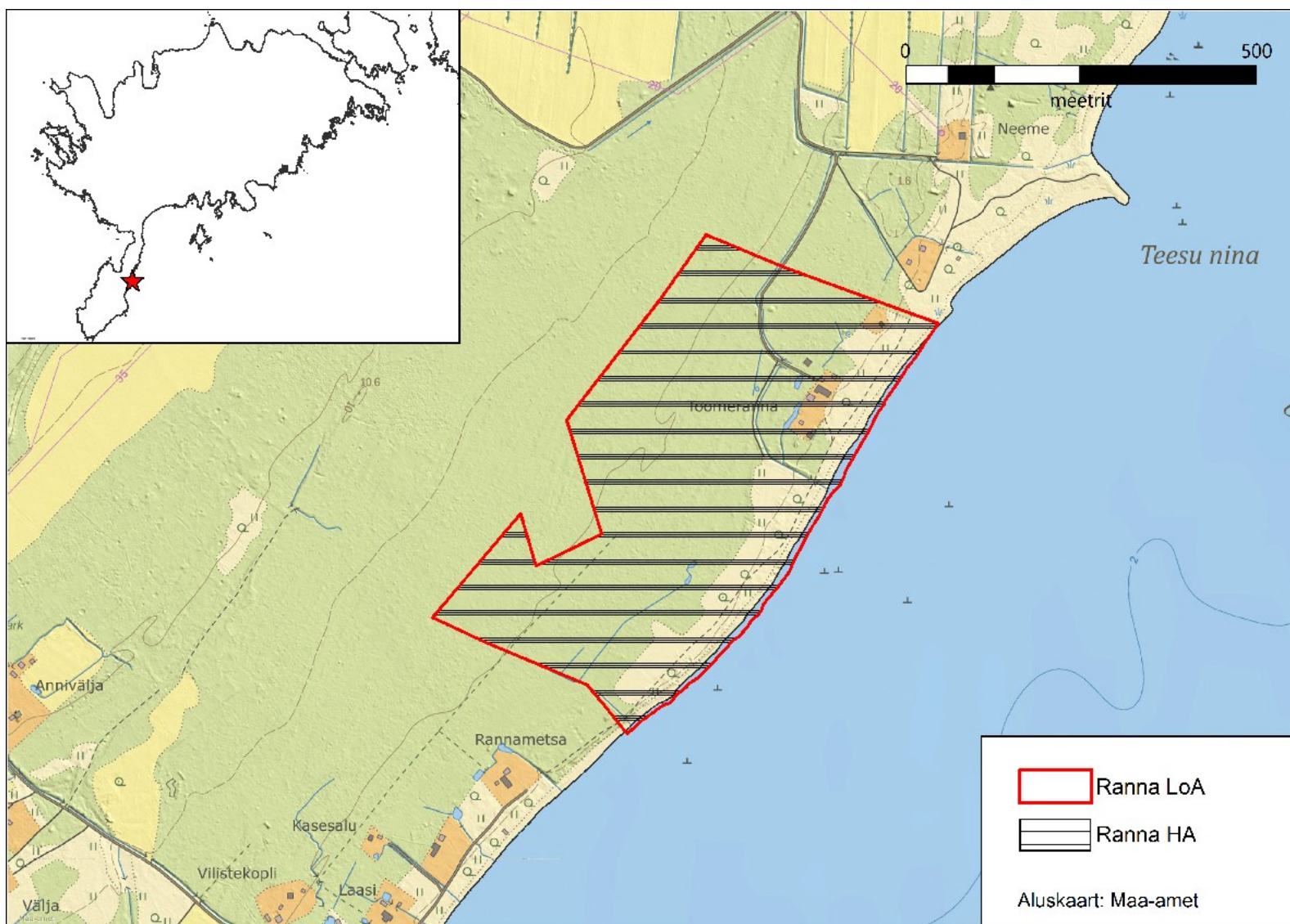
1. Ala iseloomustus

Kaitstava ala nimi	Ranna hoiuala
Loodusala nimi	Ranna loodusala (EE0040405) (joonis 1)
Linnuala nimi	Kura kurgu linnuala (EE0040434)
Pindala	22,9 ha
Asukoht ja piirid	https://register.keskkonnaportaal.ee/register/internationally-important-area/8953344 , https://xgis.maaamet.ee/xgis2/page/link/GFq64Nyt
Kaitsekord	„Hoiualade kaitse alla võtmine Saare maakonnas” https://www.riigiteataja.ee/akt/131052023005?leiaKehtiv ja Looduskaitseseadus § 14, § 32 ja 33 https://www.riigiteataja.ee/akt/129062022007?leiaKehtiv
Koostaja nimi	Gunnar Raun
Koostamise aasta	2023
Kaitsekorralduskava koostamise kord	„Kaitsekorralduskava koostamise ja kinnitamise kord ning kaitsekorralduskava kinnitaja määramine” https://www.riigiteataja.ee/akt/104112022001

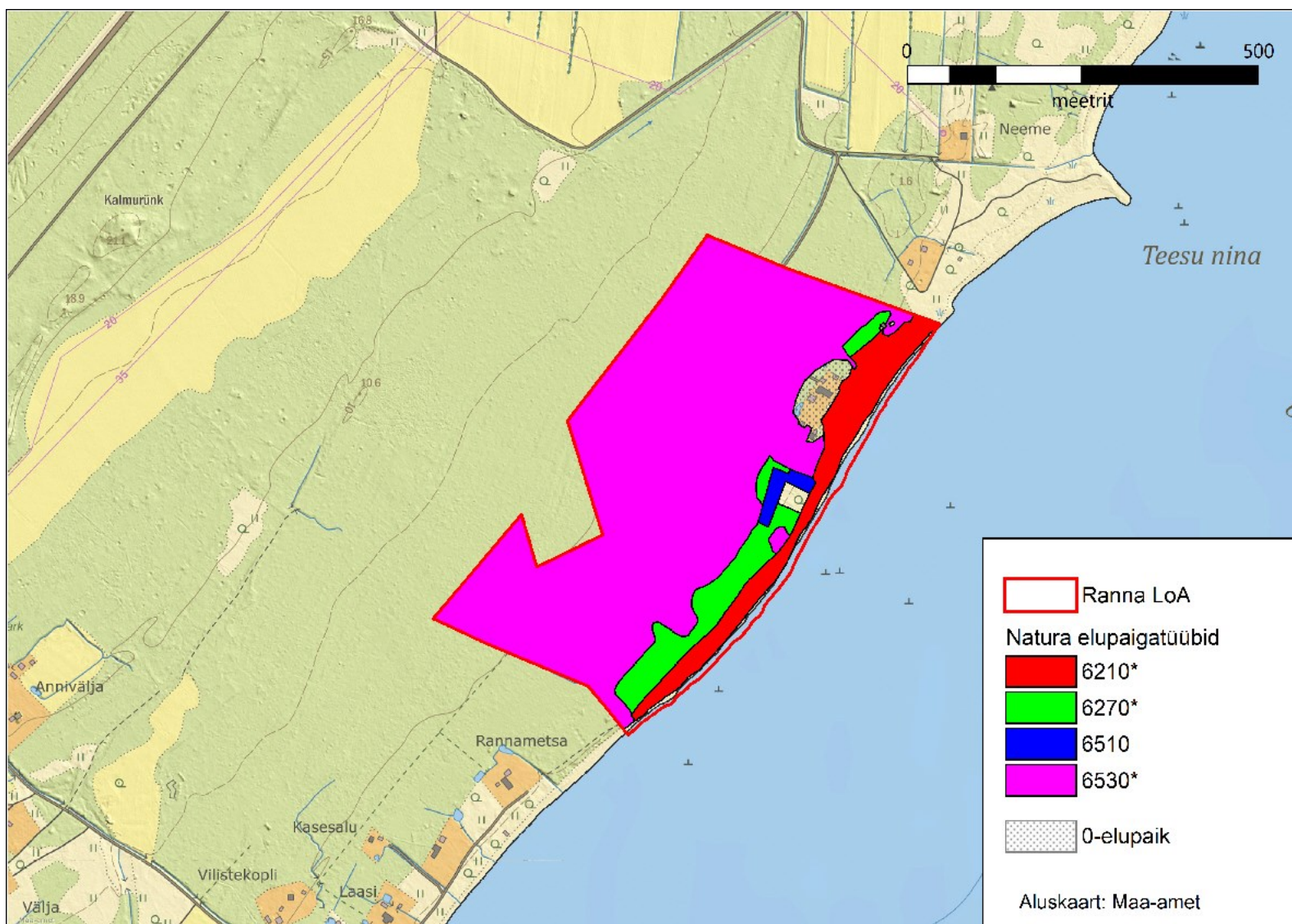
Ranna LoA ja HA kaitse-eesmärgiks on PLK elupaigad ja peamiseks tegevuseks on PLK elupaikade hooldamine.

Kaitsekorralduskava annab soovitusel kaitstava ala valitsejale kaitse eesmärkide saavutamise parimatest viisidest, kuid ei loo õigusi ega kohustusi kolmandatele isikutele.

Ranna LoA KKK on koostatud tähtajatult. Kava vaadatakse üle ja uuendatakse põhjendatud juhtudel kaitseväärtuste kaitse tagamise eesmärgil lähtuvalt tulemuslikkuse hindamise või uue inventuuri andmetest.



Joonis 1. Ranna loodusala paiknemine Saare maakonnas (aluskaart: Eesti Põhikaart, Maa-ameti WMS kaardirakendus seisuga oktoober 2023).



Joonis 2. Ranna loodusalal inventeeritud (2020. a) elupaigatüüpide paiknemine (aluskaart: Eesti Põhikaart, Maa-ameti WMS kaardirakendus seisuga oktoober 2023).

1.1 Uuritus ja seire

Inventuurid ja uuringud

Inventuuri andmetel leiduvad alal järgmised rahvusvahelise tähtsusega elupaigatüübid: kuivad niidud lubjarikkal mullal (6210*), liigirikkad niidud lubjavaesel mullal (6270*), aas-rebasesaba ja ürt-punanupuga niidud (6510) ja puisniidud (6530*) (joonis 2). Aas-rebasesaba ja ürt-punanupuga niidud ei ole ala eesmärgiks, kuid KKK-ga tehakse ettepanek see elupaigatüüp LoA ja HA kaitse-eesmärgiks arvata. KKK-ga tehakse ettepanek LoA ja HA kaitse-eesmärkidest välja arvata lood (alvarid) (6280*) ja puiskarjamaad (9070), sest tegemist on valemääranguga. Tabelis 1 toodud eesmärkide seisundid on määratud 2020. aasta inventuuride andmete põhjal.

Esmane elupaikade inventuur toimus alal Pärandkoosluste Kaitseühingu inventuuri raames aastal 1999., kui inventeeriti niiduelupaik puisniidud (6530*). Inventeerijateks olid Toomas Kukk ja Eerik Leibak. Teine elupaikade inventuur toimus alal aastal 2003., kui inventeeriti kogu ülejäänud ala. Inventeerijateks olid Vivika Meltsov, Kaili Kattai, Toomas Kukk ja Alexandr Sennikov. KKK koostamisel on kasutatud EELIS-e PLK kihil olevate elupaigatüüpide andmeid.

EELIS-e I kaitsekategooria kaitsealuste loomaliikide kihi alusel on Ranna LoA ja HA kaitse-eesmärgiks mitte olevat ja Kura kurgu LiA kaitse-eesmärgiks olevat linnuliiki merikotkast (*Haliaeetus albicilla*) kaitseala servas pesitsusalal (KLO9132053) esmakordselt seiranud 2023. aastal Renno Nellis. Pesitsusalale on moodustatud Hindu merikotka PEP (KLO3002804). Poegi ei olnud. Tegemist oli kaunistatud või ebaõnnestunud pesitsusega. Elupaik on piiritletud häirimistundliku pesitsuselupaigana. Merikotka elupaik tuleb võtta tervikuna kaitse alla ja lisada HA muutmisel LKA-ks LKA kaitse-eesmärkide hulka.

Alal läbi viidud inventuurid tuginevad inventeerimise juhenditele, mis on kättesaadavad Kliimaministeeriumi kodulehel (välja toodud ka kasutatud andmeallikate all).

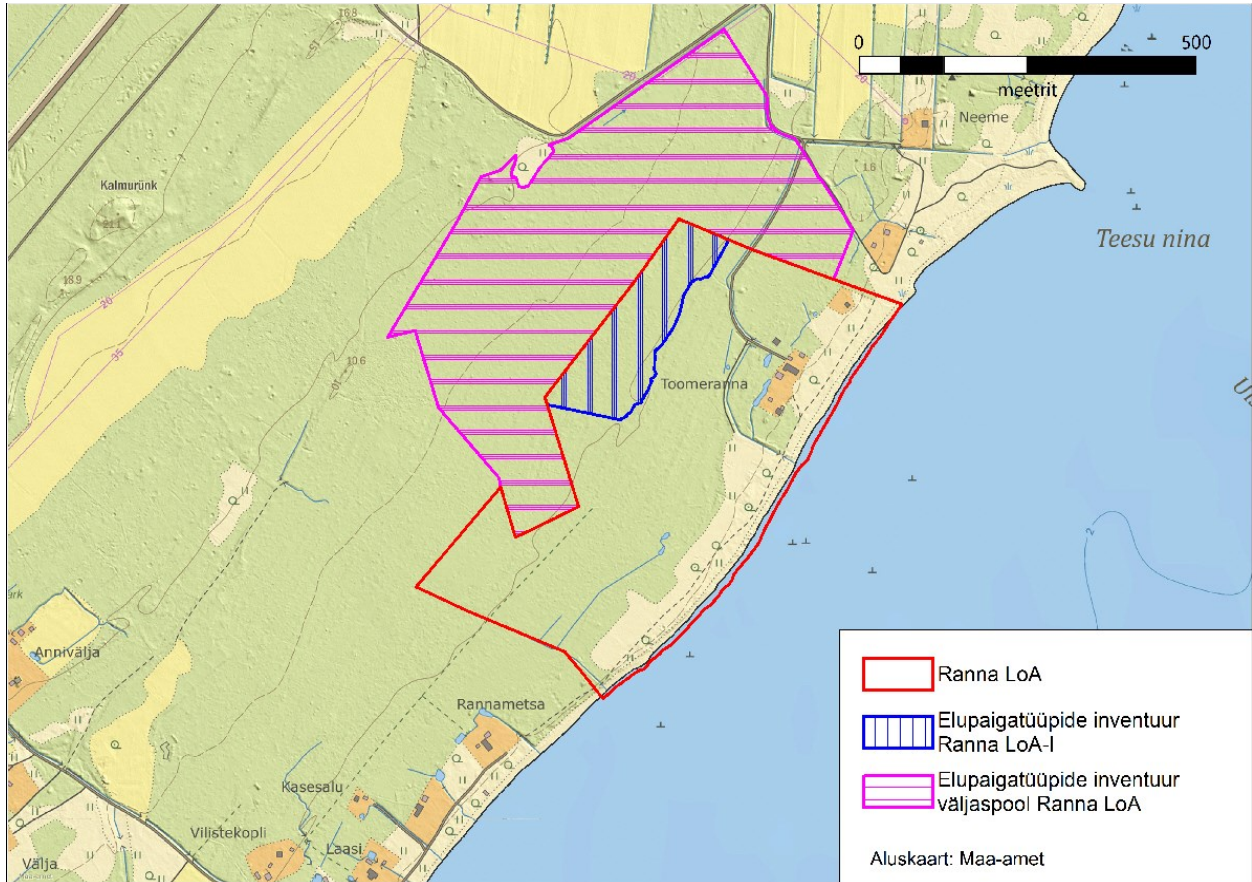
Riiklik seire.

Riikliku seire raames toimub Ranna LoA ja HA kaitseväärtustega seotud seirena puisniidu ruuduseire seirejaamas (SJA7128000).

Inventuuride ja uuringute vajadus

Vajadus on inventeerida natura elupaigatüübid väljaspool Ranna LoA (19 ha) ja osaliselt LoA-l (3 ha) merikotka elupaigas (KLO9132053) (joonis 3). 2023. aasta kevadel registreeriti LoA ja HA servas merikotka pesitsemine ja varasemalt puisniidu LIFE projekti raames planeeritud puisniidu taastamine ei ole seetõttu enam kogu varasemalt inventeeritud alal põhjendatud. 2023. aastal esitas ekspert Renno Nellis ka piirid, mis ulatuses ei tohi LoA-l vahetult merikotka pesupuu ümber puisniidu taastamist teha ja neid piire kasutatakse käesolevas KKK-s. Inventuuriga tuleb ümber hinnata 3 ha ulatuses puisniidu määratlus ja inventeerida see metsaelupaigatüübina, mis jääb

looduslikule arengule. Hooldatavast puisniidust jääb pesapuu 2023. aasta seisuga u 60 m kaugusele. Väljaspool LoA merikotka elupaigas on valdavalt tegemist küpse lehtmetsaga, kust saab inventuuriga juurde väärtuslikke natura metsaelupaigatüüpe. Inventuuri tegemise järgselt saab merikotka pesitsuselupaiga liita HA asemel planeeritava Ranna LKA SKV koosseisu ja siis saab täpsustada ka kaitse-eesmärgid nii elupaigatüüpide kui liikide osas.



Joonis 3. Elupaigatüüpide inventuur Ranna LoA-l ja väljaspool LoA (aluskaart: Eesti Põhikaart, Maa-ameti WMS kaardirakendus, seisuga oktoober 2023).

2. Kaitseväärtused ja kaitse eesmärgid

Loodusala looduskaitse väärtused on Euroopa Liidu Loodusdirektiivi I lissasse kantud kooslused. Loodusala on kaetud erinevate poollooduslike kooslustega. Tabelis 1 võetakse kokku Ranna loodusala kaitseväärtuste hoidmisega seotud kaitse-eesmärgid, soodsa looduskaitse seisundi saavutamist või hoidmist mõjutavad tegurid ning nende ärahoidmiseks või leevendamiseks ettenähtavad meetmed ning kaitsetegevuse oodatavad tulemused kaitsekorralduskava perspektiivis. Koosluste, liikide, kasvukohtade või elupaikade soodsa seisundi saavutamise või hoidmise tarvis seatavad (hooldamise ja taastamise) meetmed on seatud vastavalt elupaigatüüpidele koostatud hoolduskavadele ja liikide kaitse tegevuskavadele, kui ei ole tabelis märgitud teisiti. Kavad on leitavad Keskkonnaameti kodulehel ja viited on lisatud kasutatud andmeallikate nimekirja.

Tabel 1. Ranna loodusala kaitseväärtuste koondtabel (kooslused).

Kaitseväärtus ¹	Seisund ² (pindala/esinduslikkus)	Kaitse eesmärk ³	Mõjutegurid	Meetmed	Oodatav tulemus ⁴	Märkused	Panus üldpindalasse / SDF-i (%) ⁵
Poollooduslikud kooslused							
Kuivad niidud lubjarikkal mullal (6210*) KE – ei, LoD – I, LoA – jah	• 2,2 ha / A	• Elupaigatüübi säilitamine 2,2 ha	• Võsastumine • Puudub HA kaitse-eesmärkide hulgast	• Hooldamine 2,2 ha • Lisada HA asemel moodustatava LKA kaitse-eesmärgiks	• Väga heas seisus elupaiku on säilinud 2,2 ha	• SDF-i suurendamine 2,2 ha (SDF märgitud 0 ha). 2020. a inventeeriti 6280* asemele. • Hooldamine vastavalt PLK tegevuskavale.	• 0,07-0,04 / 0,07
Liigirikad niidud lubjavesel mullal (6270*) KE – jah, LoD – I, LoA – ei	• 1,7 ha / B	• Elupaigatüübi säilitamine 1,7 ha	• Võsastumine • Puudub LoA eesmärkide hulgast	• Hooldamine 1,7 ha • Lisada LoA kaitse-eesmärgiks	• Heas seisus elupaiku on säilinud 1,7 ha	• SDF-i lisamine 1,7 ha. • Hooldamine vastavalt PLK tegevuskavale.	• 0,06-0,03 / 0,06

¹ LKS – kaitsekategooria looduskaitseseaduse alusel;
KE (jah/ei) – on või ei ole kaitstava ala kaitse-eesmärk;
LoD – loodusdirektiivi lisa number;
LoA (jah/ei) – on või ei ole loodusala kaitse-eesmärk;
LiA (jah/ei) – on või ei ole linnuala kaitse-eesmärk;
LiD – linnudirektiivi lisa number.

² Elupaigatüübi esinduslikkus: A – väga hea, B – hea, C – arvestatav, p – potentsiaalne

³ Kaitse eesmärk seatakse aastaks 2050

⁴ Oodatav tulemus seatakse aastaks 2050 ja tulemuslikkust hinnatakse iga 10 aasta tagant

⁵ 2019. a loodusdirektiivi aruande andmete põhjal (<https://nature-art17.eionet.europa.eu/article17/habitat/report/>). Numbrid näitavad, milline on selle loodusala elupaigatüüpide osakaal kogu Eesti elupaigatüüpide / kõikide SDF-i kantud elupaigatüüpide pindalast.

Kaitseväärtus ¹	Seisund ² (pindala/esinduslikkus)	Kaitse eesmärk ³	Mõjutegurid	Meetmed	Oodatav tulemus ⁴	Märkused	Panus üldpindalasse / SDF-i (%) ⁵
Lood (alvarid) (6280*) KE – jah, LoD – I, LoA – jah	• 0 ha	• Puudub		• Eemaldada kaitse eesmärkide hulgast		• Tegemist va lemääranguga. 2020. a inventeeriti 6210* asemele.	
Aas-rebasesaba ja ürt-punanupuga niidud (6510) KE – ei, LoD – I, LoA – ei	• 0,2 ha / C	• Elupaigatüübi seisundi parendamine 0,2 ha	<ul style="list-style-type: none"> • Vöasastumine • Puudub HA ja LoA kaitse-eesmärkide hulgast 	<ul style="list-style-type: none"> • Taastamine ja seejärel hooldamine 0,2 ha • Lisada LoA ja HA asemel moodustatava LKA kaitse-eesmärgiks. 	• Heas seisus elupaiku on säilinud 0,2 ha, sh 0,2 ha taastatud.	<ul style="list-style-type: none"> • SDF-i lisamine 0,2 ha. • Hooldamine vastavalt PLK tegevuskavale. 	• 0,01 / 0,01
Puisniidud (6530*) KE – jah, LoD – I, LoA – jah	• 17,4 ha / B	• Elupaigatüübi säilitamine 14,4 ha	<ul style="list-style-type: none"> • Vöasastumine • Metsastumine 	• Hooldamine 14,4 ha	• Heas seisus elupaiku on säilinud 14,4 ha	• SDF-i suurendamine 6,2 ha. Merikotka kaitsest lähtuvalt jääb 3 ha loodulikule arengule.	• 0,87-0,44 / 0,87
Puiskarjamaad (9070) KE – jah, LoD – I, LoA – jah	• 0 ha	• Puudub		• Eemaldada kaitse-eesmärkide hulgast		• Tegemist va lemääranguga. 2020. a inventeeriti 6530* asemele.	

Tabel 2. Ranna loodusala kaitseväärtuste koondtabel (liigid).

Kaitseväärtus	Seisund	Kaitse eesmärk	Mõjutegurid	Meetmed	Oodatav tulemus	Märkused
Natura eesmärgid						
Merikotkas <i>(Haliaeetus albicilla)</i> LKS – I, KE – ei, LiD – jah, LiA - jah	1 pesitsev paar ⁶	1 paari pesitsusterritooriumi säilimine	<ul style="list-style-type: none"> Elupaik osalise kaitseta ja puudub HA kaitse-eesmärkidest 	<ul style="list-style-type: none"> Elupaiga range kaitse tagamine 31,2 ha Kaitseta ala, HA ala ja PEP SKV ala tuleb elupaiga osas arvata planeeritava LKA SKV-sse. Lisada planeeritava LKA kaitse-eesmärgiks 	Elupaiga säilimine 31,2 ha	<ul style="list-style-type: none"> 18,6 ha EELIS-es olevast elupaigast jääb väljaspoole PEP SKV-d.

⁶ 2023. a seireandmed

3. Kavandatavad kaitsekorralduslikud tegevused

Vajalike tegevuste tabelisse (tabel 3) on koondatud tööd, mis on vajalikud kaitse-eesmärkide saavutamiseks, tabelit võidakse tulevikus täiendada.

Tabelis on tegevused jaotatud vastavalt tegevuse olulisusele järgmistesse prioriteetsusklassidesse:

- 1) esimene prioriteet – hädavajalik tegevus, milleta kaitse eesmärkide täitmine planeeritavas ajavahemikus on võimatu, see on kaitseväärtuste säilimisele ja toimiva ohuteguri kõrvaldamisele suunatud tegevus (taastamine, taasloomine); kaitsekorralduse tulemuslikkuse hindamiseks vajalik tegevus (inventeerimine);
- 2) teine prioriteet – vajalik tegevus, mis on suunatud väärtuste taastamisele ja potentsiaalsete ohutegurite kõrvaldamisele;
- 3) kolmas prioriteet – soovituslik tegevus ehk tegevus, mis aitab kaudselt kaasa väärtuste säilimisele ja taastamisele ning ohutegurite kõrvaldamisele (infotahvliid, külastustaristu).

Tabel 3. Vajalikud tegevused aastaks 2033.

Jrk	Tegevuse nimetus	Maht	Tegevuse tüüp	Korraldaja	Prioriteet	Ajagraafik
Inventuurid, seired, uuringud						
1	Elupaigatüüpide inventuur	3 ha	Inventuur	KeA	I	2025
2	Elupaigatüüpide inventuur väljaspool LoA	19 ha	Inventuur	KeA	I	2025
Hooldus, taastamine ja ohjamine						
3	Kuivad niidud lubjarikkal mullal hooldamine	2,2 ha	Koosluse hooldustöö	KeA/MO	I	Igal aastal
4	Liigirikkad niidud lubjavaesel mullal hooldamine	1,7 ha	Koosluse hooldustöö	KeA/MO	I	Igal aastal
5	Aas-rebasesaba ja ürt-punanupuga niidud taastamine	0,2 ha	Koosluse taastamistöö	KeA/MO	I	2024
6	Aas-rebasesaba ja ürt-punanupuga niidud hooldamine	0,2 ha	Koosluse hooldustöö	KeA/MO	I	Igal aastal
7	Puisniitude hooldamine	17,4 ha	Koosluse hooldustöö	KeA/MO	I	Igal aastal
Taristu, tehnika ja loomad						

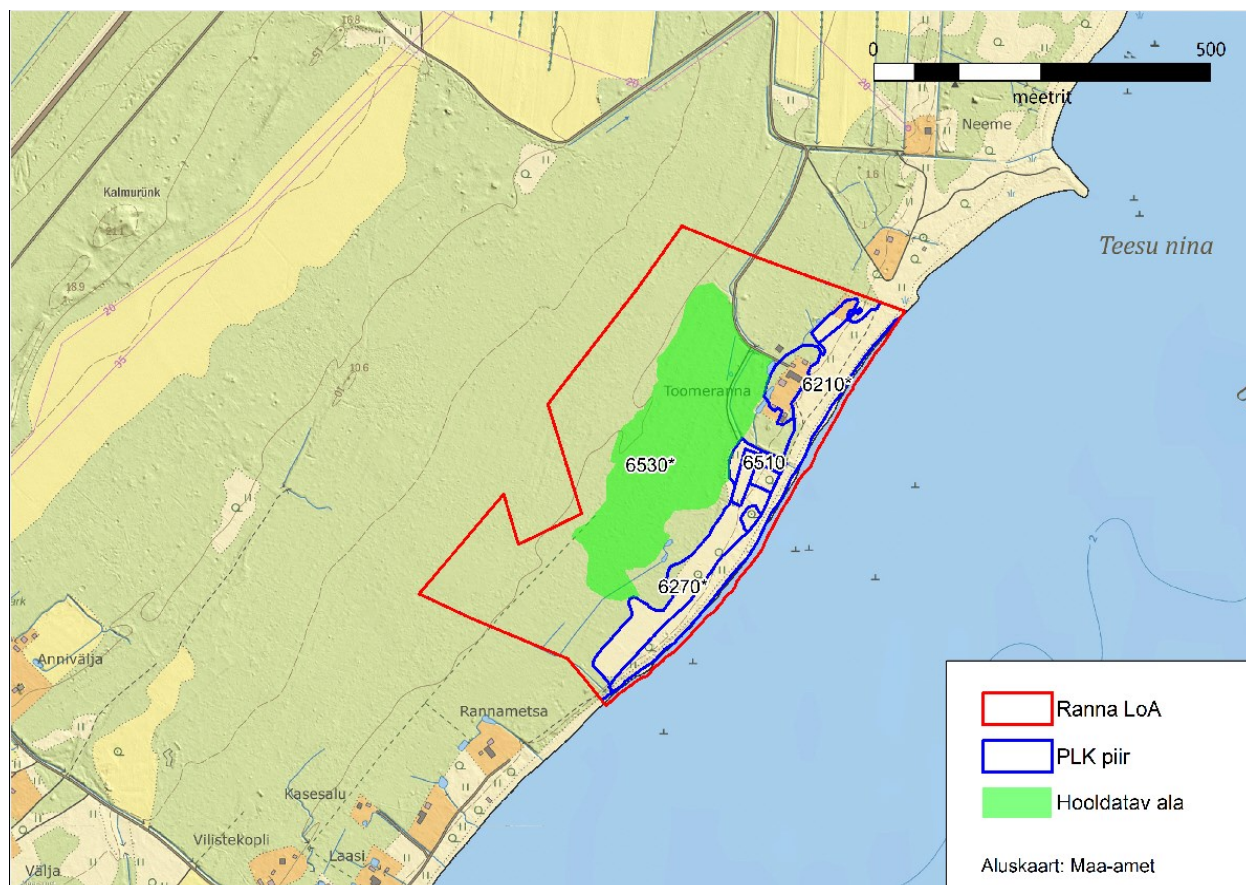
8	Hoiuala tähistehooldamine	3 keskmist tähist	Kaitsealuste objektide tähistamine, tähistehooldamine	RMK	II	Igal aastal (kuni uue kaitsekorra ja piiride kehtestamiseni)
Kavad, eeskirjad						
9	Kaitsekorralduskava andmete üle vaatamine ja vajadusel uuendamine		Tegevuskava	KeA	I	1 kord kümne aasta jooksul
10	Kaitsekorralduskava tulemuslikkuse hindamine		Tegevuskava	KeA	I	1 kord kümne aasta jooksul
11	Kaitsekorra ja kaitseeesmärkide muutmine		Kaitsekorra muutmine	KeA/KliM	I	2027

3.1. Külastuskorraldus

Külastuskorralduse uuringut ei ole vaja teha. Ettevalmistatud külastustaristut LoA-I ei ole ja kaitse väärtustest lähtuvalt ei ole otstarbekas seda ka planeerida, sest alale jääb I kaitsekategooria kaitsealuse linnuliigi elupaik ja inimeste suunamine sinna suurendaks pesitsusrahu häirimist.

3.2. Koosluste hooldus- ja taastamistööd

2022. aastal⁷ oli Ranna LoA-I hoolduses (maksti hooldustoetust) olevaid poollooduslikke kooslusi 5,9 ha (joonis 4). Vajalik on hetkel majandamisest välja jäävate koosluste hooldusesse võtmine.

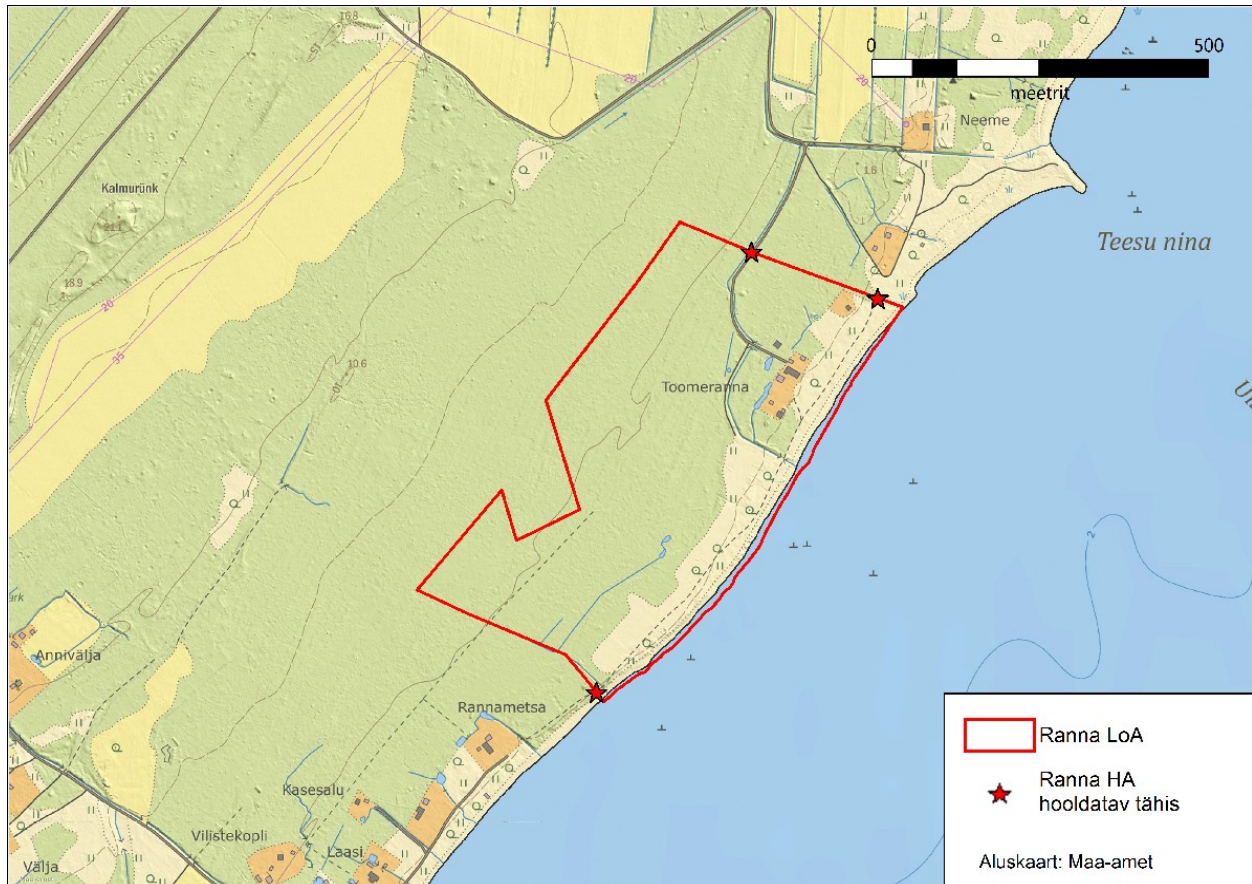


Joonis 4. Ranna looduslal 2022. aastal hoolduses olnud poollooduslikud kooslused (*aluskaart: Eesti Põhikaart, Maa-ameti WMS kaardirakendus, seisuga november 2023*).

⁷ 2022. a seis EELIS PLK_hooldatud_2022 kihilt

3.3. Hoiuala piiritähiste hooldamine

Ranna hoiualale on paigaldatud 2012. aastal kokku kolm keskmise suurusega tähist (joonis 5). Piiritähiste hooldus toimub jooksvalt vastavalt vajadusele. Tegevus kuulub II prioriteeti ja seda korraldab RMK.



Joonis 5. Ranna hoiuala tähiste asukohaskeem (aluskaart: Eesti Põhikaart, Maa-ameti WMS kaardirakendus, seisuga november 2023).

Kasutatud andmeallikad

Merikotka kaitse tegevuskava (2019)

Helm, A., Kalamees, R., Kukk, T., Mesipuu, M., & Roosalu, E. (2010). *Juhend loodusdirektiivi I lisa pool-looduslike elupaigatüüpide seisundi hindamiseks*. Tartu: Pärandkoosluste Kaitse Ühing.

Keskkonnaamet. (2021). *Pärandniitude tegevuskava*.

Mesipuu, M. (2020). *Aru- ja soostunud niitude hoolduskava*. Tartu: Pärandkoosluste Kaitse Ühing.

Paal, J. (2007). *Loodusdirektiivi elupaigatüüpide käsiraamat*. Tallinn: Auratrükk.

Roosalu, E. (2019). *Puisniitude ja puiskarjamaade hoolduskava*. Tartu.