



KESKKONNAAMET

# Esna maastikukaitseala kaitsekorralduskava 2013-2022



Euroopa Liit  
Euroopa  
Regionaalarengu Fond



Eesti tuleviku heaks

# SISUKORD

1. SISSEJUHATUS.....	5
1.1.ALA ISELOOMUSTUS .....	5
1.2.MAAKASUTUS .....	6
1.3.HUVIGRUPID.....	8
1.4.KAITSEKORD .....	8
1.5.UURITUS.....	11
1.5.1. Läbiviidud inventuurid ja uuringud.....	11
1.5.2. Riiklik seire .....	11
1.5.3. Inventuuride ja uuringute vajadus .....	12
2. VÄÄRTUSED JA KAITSE-EESMÄRGID .....	13
2.1.ELUSTIK .....	13
2.1.1. Taimed.....	13
2.1.1.1. Kaunis kuldking ( <i>Cypripedium calceolus</i> ).....	13
2.1.1.2. Pruunikas pesajuur ( <i>Neottia nidus-avis</i> ).....	14
2.2.KOOSLUSED.....	15
2.2.1. Lubjarikkal mullal kuivad niidud (6210) .....	16
2.2.2. Lubjavaesel mullal liigirikkad niidud (6270*).....	17
2.2.3. Niiskuslembesed kõrgrohustud (6430).....	18
2.2.4. Aas-rebasesaba ja ürt-punanupuga madalikuniidud (6510) .....	19
2.2.5. Allikad ja allikasood (7160).....	19
2.2.6. Liigirikkad madalsood (7230).....	21
2.2.7. Soostunud ja soo-lehtmetsad (9080) .....	21
2.2.8. Siirdesoo- ja rabametsad (91D0*).....	22
2.3.MAASTIK, PARGID JA ÜKSIKOBJEKTID .....	23
2.3.1. Esna park.....	23
3. ALA JA SELLE VÄÄRTUSTE TUTVUSTAMINE NING KÜLASTUSKORRALDUS.....	27
4. KAVANDATAVAD KAITSEKORRALDUSLIKUD TEGEVUSED JA EELARVE .....	29
4.1.TEGEVUSTE KIRJELDUS.....	29
4.1.1. Inventuurid, seired uuringud .....	29
4.1.1.1. Riiklik seire .....	29

4.1.2. Koosluste hooldus .....	29
4.1.2.1. Kuivad niidud lubjarikkal mullal (6210).....	29
4.1.2.2. Liigirikkad niidud lubjavaesel mullal (6270*).....	30
4.1.2.3. Niiskuslembesed kõrgrohustid (6430).....	30
4.1.2.4. Aas-rebasesaba ja ürt-punanupuga madalikniidud (6510).....	30
4.1.3. Pargi hooldus .....	31
4.1.3.1. Esna pargi hooldustööd .....	31
4.1.4. Tähistamine .....	32
4.1.5. Infotahvli paigaldamine.....	33
4.1.6. Matkaraja tähistamine .....	34
4.1.7. Tegevuskavad ja eeskirjad.....	34
4.1.7.1. Kaitsekorralduskava tulemuslikkuse vahehindamine .....	34
4.1.7.2. Kaitsekorralduskava täitmise hindamine ja kava uuendamine.....	34
4.1.8. Muu .....	34
4.2. TEGEVUSKAVA JA EELARVE .....	35
5. KAITSEKORRALDUSE TULEMUSLIKKUSE HINDAMINE.....	38
KASUTATUD KIRJANDUS .....	411
LISAD.....	433
LISA 1. KAITSEKORDA REGULEERIVAD ÕIGUSAKTID.....	433
LISA 2. KKK KOOSTAMISE KÄIGUS TEHTUD KAITSEKORRA MUUTMISE ETTEPANEKUD .....	488
LISA 3. VÄÄRTUSTE KOONDTABEL.....	49
LISA 4. AVALIKUSTAMISE MATERJALID .....	52
LISA 5. FOTOD.....	61

Vastavalt looduskaitseaduse § 25. on kaitsekorralduskava hoiualade ja kaitsealade alapõhise kaitse korraldamise aluseks.

Kaitsekorralduskava kinnitab Keskkonnaameti peadirektor. Teave kaitsekorralduskava kinnitamise kohta avalikustatakse Keskkonnaameti kodulehel.

Käesoleva Esna maastikukaitseala (Esna loodusala) kaitsekorralduskava (edaspidi ka *KKK*) eesmärk on:

- anda lühike ülevaade kaitstavast alast (edaspidi *ala*)- selle kaitsekorra, kaitse
- eesmärkidest, rahvusvahelisest staatusest, maakasutusest, huvigruppidest ning alal läbiviidavast riiklikust seirest;
- analüüsida ala eesmärke ning anda hinnang iga põhiväärtuseks oleva liigi, elupaiga vm väärtuse seisundile;
- arvestades alale seatud eesmärke määrata mõõdetavad kaitse-eesmärgid ja kaitsekorralduse oodatavad tulemused kaitsekorraldusperioodi lõpuks ning 30 aasta perspektiivis;
- anda ülevaade peamistest väärtusi mõjutavatest teguritest, kirjeldada kaitseks vajalikke meetmeid koos oodatavate tulemustega;
- määrata põhiväärtuste säilimisele, taastamisele ja tutvustamisele suunatud kaitsekorralduslike tegevuste elluviimise plaan koos tööde mahu, koha, ulatuse kirjelduse ja orienteeruva maksumusega;
- luua alusdokument kaitseala kaitsekorralduslike tööde elluviimiseks ja rahastamiseks.

Kaitsekorralduskava koostamisel viidi läbi üks kaasamiskoosolek, mis toimus 13.11.2012 kell 15:00 Roosna-Alliku vallamajas. Kaasamise materjalid, sh kaasamiskoosoleku protokoll on esitatud Lisas 4.

Kava koostamist koordineeris Keskkonnaameti Harju-Järva-Rapla regiooni kaitse planeerimise spetsialist Elina Einaru (tel 5142 474, e-post: [elina.einaru@keskkonnaamet.ee](mailto:elina.einaru@keskkonnaamet.ee)).

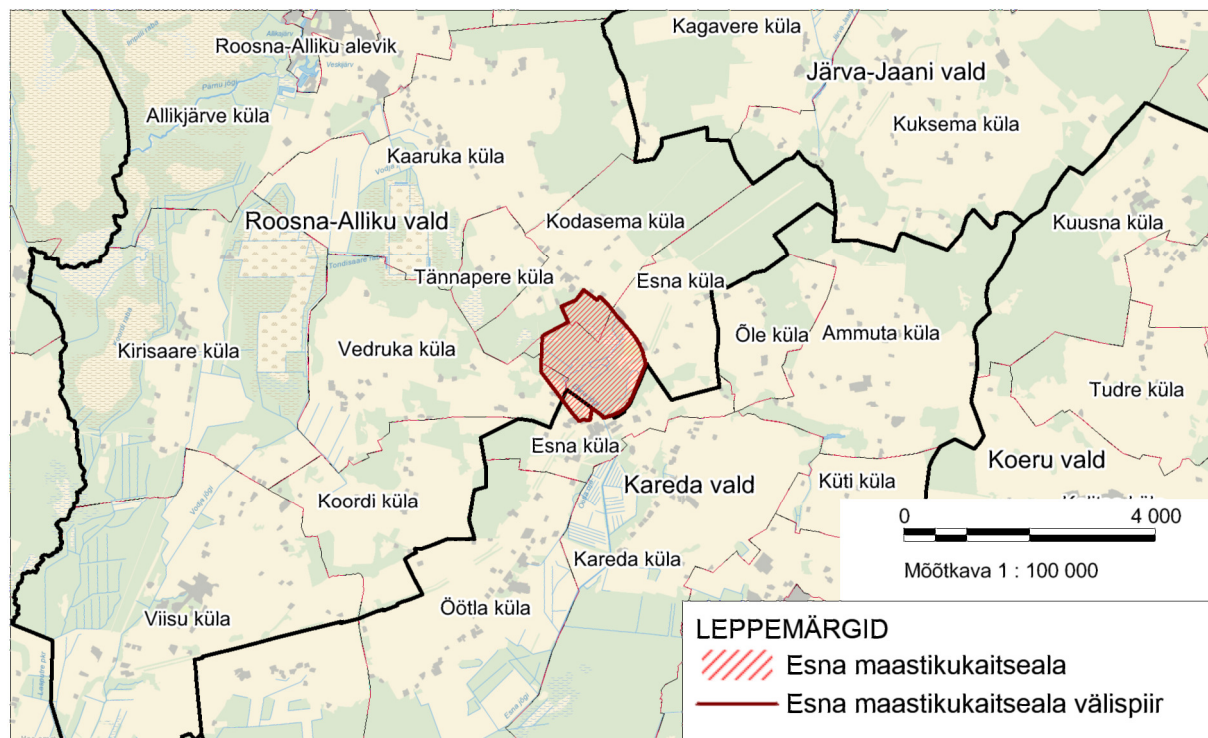
Kava koostas Adepte Ekspert OÜ (tel: 6732244, e-post: [info@adepte.ee](mailto:info@adepte.ee)). Töös osalesid Piret Toonpere, Janek Kivi ja Anni Naaris

KAITSEKORRALDUSKAVA ON VALMINUD „RIIKLIKU STRUKTUURIVAHENDITE KASUTAMISE STRATEEGIA 2007-2013“ JA SELLEST TULENEVA „ELUKESKKONNA ARENDAMISE RAKENDUSKAVA“ PRIORITEETSE SUUNA „SÄÄSTVA KESKKONNAKASUTUSE INFRASTRUKTUURIDE JA TUGISÜSTEEMIDE ARENDAMINE“ MEETME „KAITSEKORRALDUSKAVADE JA LIIKIDE TEGEVUSKAVADE KOOSTAMINE LOODUSE MITMEKESISUSE SÄILITAMISEKS“ PROGRAMMI ALUSEL EUROOPA REGIONAALARENGU FONDI VAHENDITEST.

# 1. SISSEJUHATUS

## 1.1. ALA ISELOOMUSTUS

Esna maastikukaitseala (KLO1000261) asub Järva maakonnas Roosna-Alliku ja Kareda valdades Kodasema, Vedruka ja Esna külades (joonis 1). Kaitseala pindala on 225,2 ha.



**Joonis 1.** Esna maastikukaitseala paiknemine. Aluskaart: Eesti Baaskaart, Maa-ameti WMS-rakendus, 2012

Kaitseala on moodustatud Eesti NSV Paide Rajooni TSN Täitevkomitee 21. juuni 1972. a otsusega nr 132 kaitse alla võetud Esna pargi, Eesti NSV Paide Rajooni RSN Täitevkomitee 26. jaanuari 1981. a otsusega nr 15 kaitse alla võetud Esna allikate ja 1991. a moodustatud Pandivere veekaitseala Esna veesäilitusala baasil. Oma praeguse nime, kaitsekorra ja piiridega on ala kaitse all alates 2006 aastast.

Looduslikult on tegu valdavalt metsaalaga, mis koosneb mitmesugustest eelkõige liigniisketest metsakooslustest. Metsaalasid rikastavad poollooduslikud kooslused, märgalad ja allikad. Ala jääb Pandivere kõrgustiku maastikurajooni, kuid kaitseala puhul on tegu maastikulisel tasase alaga. Kõrgusarvud jäävad vahemikku 78-82 meetrit.

Kaitseala kaitse eesmärk on Esna jõe lätteks olevate Esna allikate ja allikajärvede kaitse; nõukogu direktiivi 92/43/EMÜ looduslike elupaikade ning loodusliku loomastiku ja taimestiku kaitse kohta I lisas nimetatud elupaigatüüpide – lubjarikkal mullal kuivade niitude (6210),

lubjavaesel mullal liigirikaste niitude (6270\*)<sup>1</sup>, niiskuslembeste kõrgrohustute (6430), aas-rebasesaba ja ürt-punanupuga niitude (6510), allikate ja allikasooide (7160), liigirikaste madalsoode (7230), soostuvate ja soo-lehtmetsade (9080) ning siirdesoo- ja rabametsade (91D0\*) kaitse; nõukogu direktiivi 92/43/EMÜ II lisas nimetatud II kategooria liigi (kaunis kuldking) kaitse; kaitsealuste liikide ja nende elupaikade kaitse ning Esna pargi kaitse.

Kaitsealale jääb Esna park, mis on vabakujundusliku pargi tüüpiline näide. Esna mõisakompleks koos pargiga on kaitse all ka kultuurimälestistena.

Vastavalt kaitsekorra eripärale ja majandustegevuse piiramise astmele jaguneb kaitseala üheks sihtkaitsevööndiks ja kaheks piiranguvööndiks.

Maastikukaitseala kattub Vabariigi Valitsuse 5. augusti 2004. a korralduse nr 615-k „Euroopa Komisjonile esitatav Natura 2000 võrgustiku alade nimekiri” lisa 1 punkti 2 alapunkti 38 kohaselt Natura 2000 võrgustikku arvatud Esna loodusala (EE0060101).

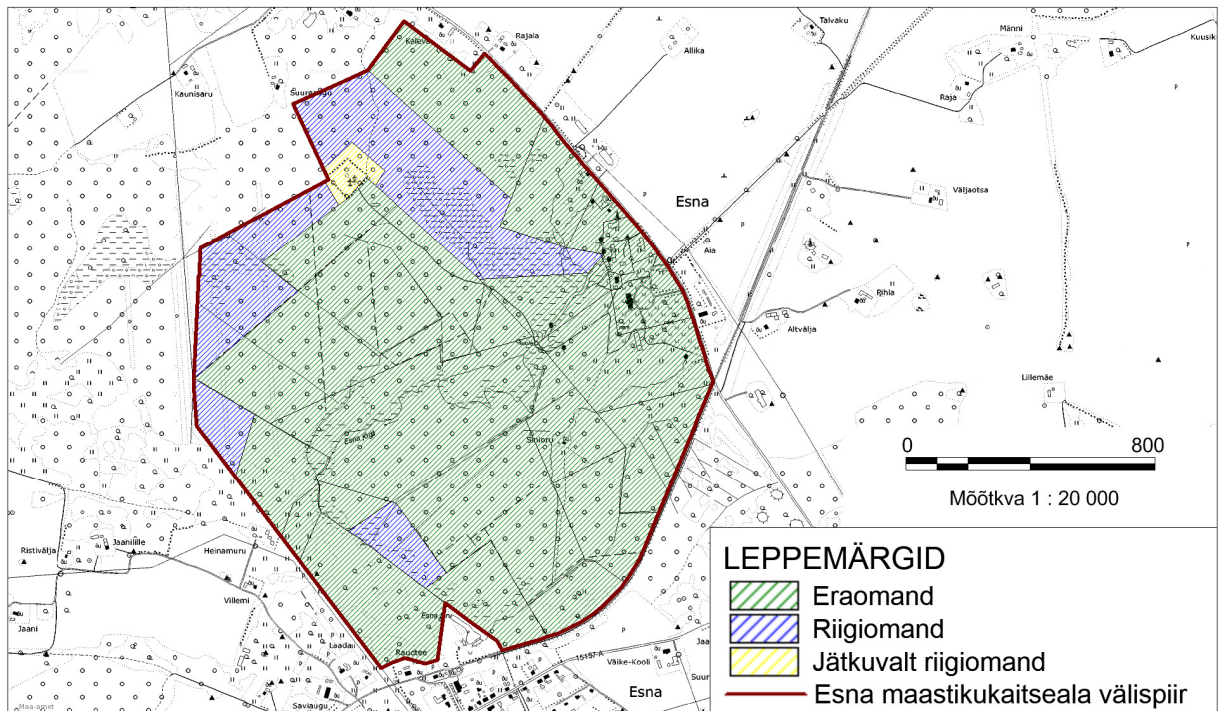
## 1.2. MAAKASUTUS

Kaitseala pindala on 225,2 ha, millest eraomandis on 26 katastriüksust, pindalaga 183 hektarit ehk ca 81%, riigiomandis on 3 katastriüksust pindalaga 41 hektarit ehk ca 18 % ning jätkuvalt riigi omandis reformimata maad on 2 ha ehk ca 1 % kaitseala pindalast (joonis 2).

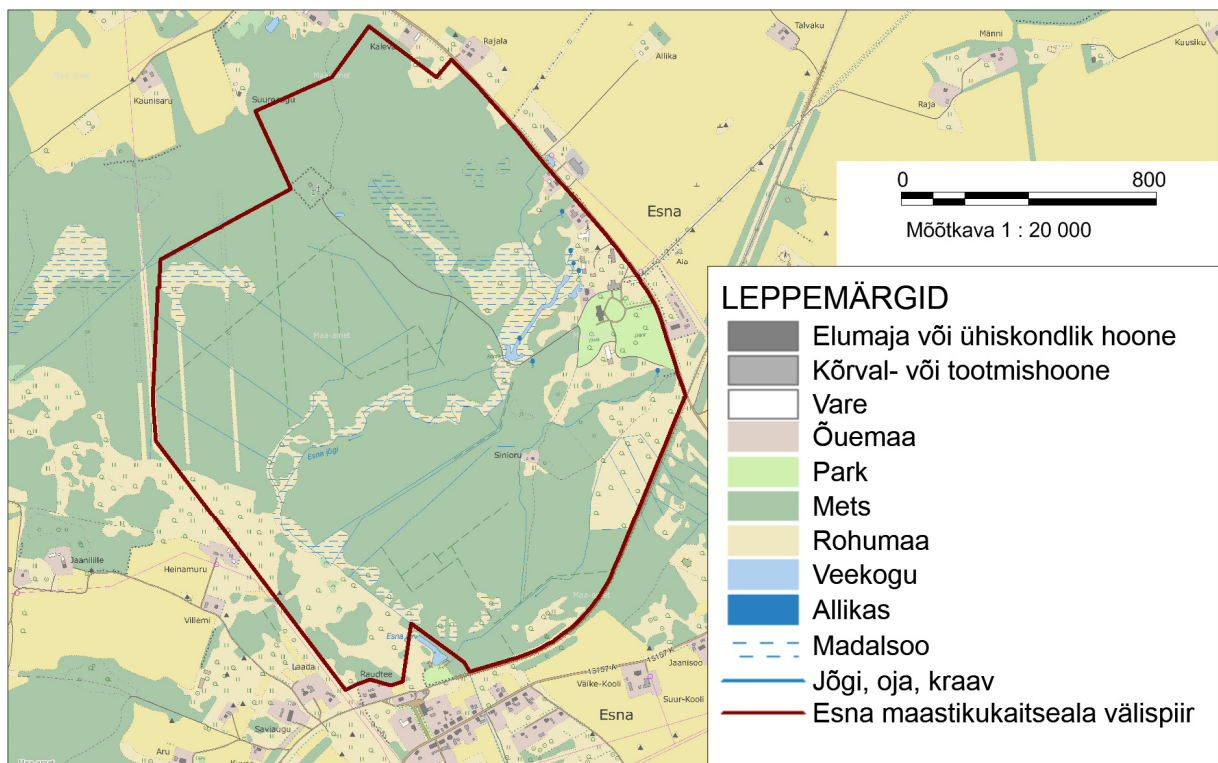
Kaitseala on suuremalt jaolt kaetud metsaga. Metsaala moodustab 151,3 ha ehk 67,2 %, muud maad esineb 49,1 ha ehk 21,8 %, rohumaad esineb kaitsealal 14,5 ha ehk 6,5 %, veealad 5,0 ha ehk 2,2 %, haritavat maad on 3,7 ha ehk 1,6 % ning elamu ja õuealad moodustavad kaitseala pindalast 1,5 ha ehk 0,7 % (joonis 3).

---

<sup>1</sup> Sulgudes on kaitstava elupaigatüübi koodinumber vastavalt EÜ nõukogu direktiivi 92/43/EMÜ I lisale. Tärniga (\*) on tähistatud esmatähtsad elupaigatüübid.



**Joonis 2.** Esna maastikukaitsealal maaomandi jaotus. Aluskaart: Eesti Põhikaart, Maa-ameti WMS-rakendus, 2012



**Joonis 3.** Esna maastikukaitseala kõlvikute jaotus. Aluskaart: Eesti Põhikaart, Maa-ameti WMS-rakendus, 2012

### 1.3. HUVIGRUPID

- **Keskkonnaamet** - kaitseala valitseja. Keskkonnaameti eesmärk on tagada ala eesmärgiks olevate väärtuste soodne seisund.
- **RMK** – kaitseala külastuse korraldaja - külastusobjektide rajaja ja hooldaja ning loodushoiutööde läbiviija riigi maadel, piiritähiste paigaldaja ja hooldaja.
- **Maaomanikud** – huvitatud maaomandi kasutamisest, maaomandi tuludest ja korrastatud maastikest.
- **Roosna – Alliku Vallavalitsus** - huvitatud kaitseala looduväärtuste hoidmisest, kaitsest ja puhkeväärtuse säilimisest. Kaitseala potentsiaali rakendamine piirkonna arenguks.
- **Kareda Vallavalitsus** - huvitatud kaitseala looduväärtuste hoidmisest, kaitsest ja puhkeväärtuse säilimisest. Kaitseala potentsiaali rakendamine piirkonna arenguks.
- **Muinsuskaitseamet** – huvitatud kaitsealale jäävate kultuurimälestiste heast seisundist.
- **Keskkonnainspeksioon**- korraldab järelevalvet kaitsealadel.
- **Külastajad** (turistid, puhkajad, kohalikud elanikud) – huvitatud puhta looduskeskkonna säilimisest ja võimalusest kaitseala loodusväärtustega tutvumisest.
- **Jahimehed** - kaitseala jääb Alliku jahipiirkonda. Kaitsekorraga jahipiiranguid ei kaasne ja jahiteemalisi konflikte ei ole kaardistatud.
- **Kalastajad** - huvitatud heast ligipääsust jõe ja kalastusvõimaluste säilimisest.

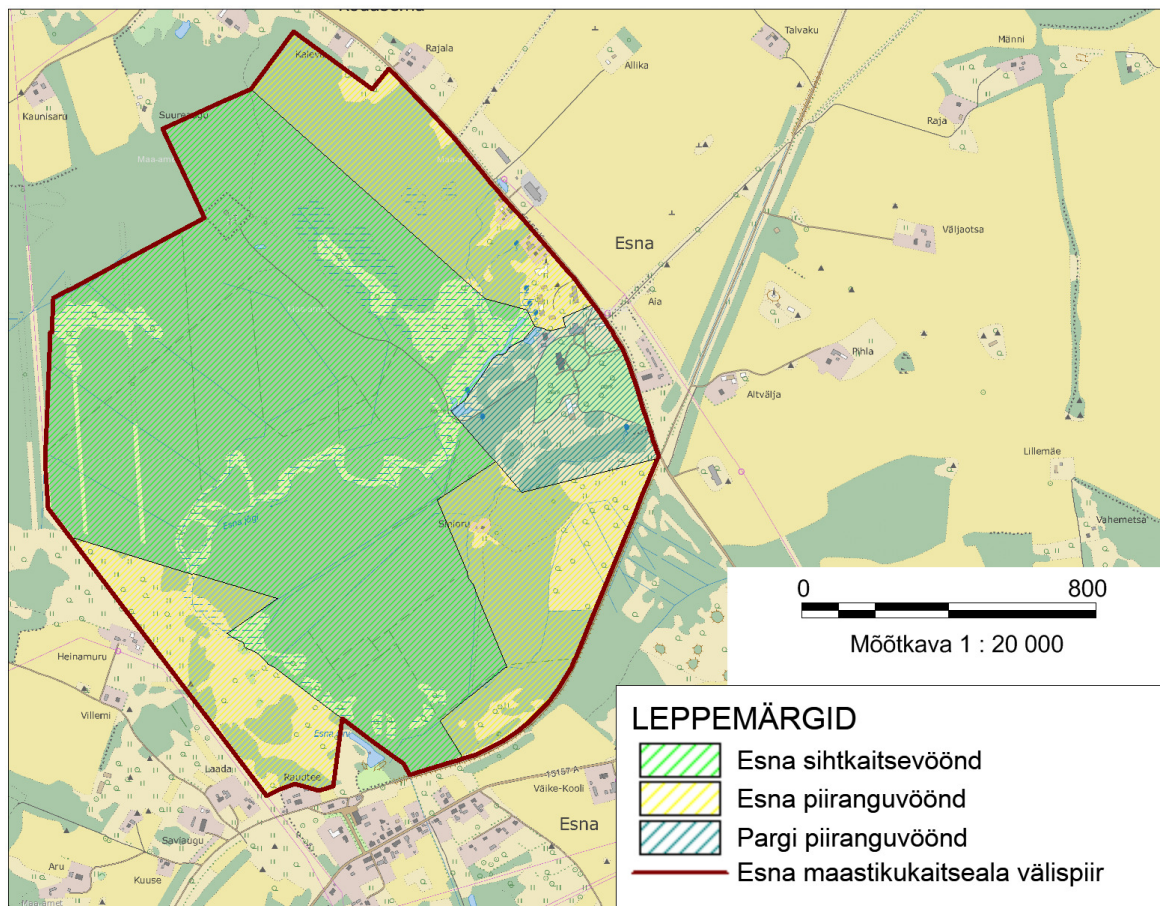
### 1.4. KAITSEKORD

Maastikukaitseala kaitse-eeskiri kehtestati Vabariigi Valitsuse 17.03.2006. a. määrusega nr 80 „Esna maastikukaitseala kaitse-eeskiri” ([RT I 2006, 14, 116](#)). Seni viimane kaitse-eeskirja redaktsioon jõustus 31.01.2009, kehtiv kaitse-eeskiri on esitatud lisas 1.

Vastavalt kaitsekorra eripärale ja majandustegevuse piiramise astmele jaguneb kaitseala üheks sihtkaitsevööndiks ja kaheks piiranguvööndiks.

Esna sihtkaitsevööndi pindala on 140,4 ha, Esna piiranguvööndi pindala 67,4 ha ja Pargi piiranguvööndi pindala 17,4 ha (joonis 4).





**Joonis 4.** Esna maastikukaitseala tzoneering. Aluskaart: Eesti Põhikaart, Maa-ameti WMS-kaardirakendus, 2012

Kaitse-eeskirja kohaselt on inimestel lubatud alal viibida, korjata marju, seeni ja muid metsa kõrvalsaadusi kogu kaitsealal, lubatud on jahipidamine ja kalastamine. Füüsilise isiku või eraõigusliku juriidilise isiku omandis oleval kinnisasjal viibimine on lubatud, arvestades „Asjaõigusseaduses” ja „Looduskaitseaduses” sätestatut. Kaitsealal on lubatud rahvaürituste korraldamine, rohkem kui 50 osalejaga rahvaürituste korraldamine selleks ettevalmistamata kohtades lubatud üksnes kaitseala valitseja nõusolekul.

Vastavalt kaitse-eeskirjale on kaitseala teedel lubatud sõidukiga ning veekogudel mootoriga ujuvvahendiga sõitmine. Sõidukiga sõitmine väljaspool teid, mootoriga ujuvvahendiga sõitmine ja maastikusõidukiga sõitmine on lubatud järelevalve- ja päästetöödel, kaitseala valitsemisega seotud tegevusel, käesoleva kaitse-eeskirjaga lubatud töödel, metsa- ja põllumajandustöödel, liinirajatiste hooldamisel, kaitseala valitseja nõusolekul teostatavas teadustegevuses ning õuemaal. Telkimine ja lõkke tegemine kaitsealal on lubatud ainult kaitseala valitseja nõusolekul selleks ettevalmistatud ja tähistatud paikades. Telkimine ja lõkke tegemine õuemaal on lubatud omaniku loal.

Kaitseala poollooduslike koosluste ja looduslike rohumaade esinemisaladel on koosluste ilme ja liigikoosseisu säilimise tagamiseks vajalik rohu niitmine.

Kaitse-eeskirja kohaselt on kaitsealal keelatud kaitseala valitseja nõusolekuta muuta katastriüksuse kõlvikute piire ja sihtotstarvet, koostada maakorralduskava ja teostada maakorraldustoiminguid, väljastada metsamajandamiskava ning kehtestada detailplaneeringut ja üldplaneeringut. Samuti on keelatud anda nõusolekut väikeehitise, sealhulgas lautri või paadisilla ehitamiseks, anda projekteerimistingimusi ja anda ehitusluba ilma kaitseala valitseja nõusolekuta.

Kaitseala sihtkaitsevöönd on kaitseala osa seal väljakujunenud ja kujunevate looduslike koosluste ning poollooduslike koosluste säilitamiseks. Sihtkaitsevööndi kaitse eesmärk on elustiku mitmekesisuse ja maastikuilme säilitamine. Sihtkaitsevööndis on keelatud majandustegevus ja loodusvarade kasutamine.

Kaitseala valitseja nõusolekul on sihtkaitsevööndis lubatud maaparandussüsteemide hoiutööd ja veerežiimi taastamine, poollooduslike koosluste ilme ja liigikoosseisu tagamiseks vajalik tegevus. Lubatud on tee-ehitus, tehnovõrgu rajatise või tootmisotstarbeta ehitise püstitamine kaitsealal paikneva kinnistu või kaitseala tarbeks ja olemasolevate ehitiste hooldustööd.

Kaitseala piiranguvööndid on kaitseala majanduslikult kasutatavad osad. Piiranguvööndite kaitse eesmärk on elustiku mitmekesisuse ja maastikuilme säilitamine.

Piiranguvööndites on lubatud majandustegevus ja uute ehitiste, kaasa arvatud ajutiste ehitiste püstitamine. Kaitseala valitseja nõusolekul on lubatud veekogude veetaseme ja kaldajoone muutmine ning uute veekogude rajamine ja Pargi piiranguvööndis puuvõrade ja põõsaste kujundamine ning puittaimestiku raie.

Piiranguvööndites on keelatud uue maaparandussüsteemi rajamine, maavarade kaevandamine biotsiidi ja taimekaitsevahendi kasutamine väljaspool õuemaad.

Samuti on keelatud puhtpuistute kujundamine ja energiapuistute rajamine, uuendusraie, välja arvatud turberaie raielangis suurusega kuni 2 ha, kusjuures raie tegemisel tuleb säilitada koosluse liikide ja vanuse mitmekesisus.

Esna mõisakompleks, peahoone, park, ait-kuivati, piimaköök, tall, kasvuhoone varemed, viinavabrik ja kabel, kuuluvad kultuurimälestiste nimistusse ning neil kehtivad Muinsuskaitseadusest tulenevad kitsendused.

## 1.5. UURITUS

### 1.5.1. LÄBIVIIDUD INVENTUURID JA UURINGUD

Kaitseala elupaigatüübid on inventeeritud 2001 aasta Natura inventuuri raames. Inventuuri käigus määratleti alal elupaigatüübid niiskuslembesed serva-kõrgrohustud (6430), soostunud ja soo-lehtmetsad (9080), siirdesoo-ja rabametsad (91D0\*), aas-rebasesaba ja ürt-punanupuga madalikuniidud (6510) ning aluselised ja nõrgalt happelised liigirikkad madalsood (7230). Inventuuri viis läbi TÜ Botaanika ja Ökoloogia Instituut.

Aastatel 2000 - 2002 teostati kaitsealal poollooduslikes kooslustes inventuur, mille viis läbi Pärandkoosluste Kaitse Ühing (PKÜ). Välitöid teostasid Ülle Reier, Erki Uustalu, Meeli Mesipuu ja Katrin Jürgens. Määratleti elupaigatüübid kuivad niidud lubjarikkal mullal (6210\*), fennoskandia madalike liigirikkad arurohumaad (6270\*) ja niiskuslembesed serva-kõrgrohustud (6430).

Kaitsealal on Eestimaa Looduse Fond (ELF) inventuuriga määratletud aluselised ja nõrgalt happelised liigirikkad madalsood (7230) ja niiskuslembesed serva-kõrgrohustud (6430). Välitöid teostasid Nele Ingerpuu ja Sulev Ingerpuu.

Kaitseala eraomandisse kuuluvad metsad on takseeritud Eesti Metsakorralduskeskus OÜ poolt 2006 aastal ja Metsakorralduse Büroo OÜ poolt 2012 aastal. Riigimetsa on takseeritud 2012 aastal RMK poolt.

Ühtekuuluvusfondi tehnilise abi projekti 2003/EE/16/P/PA/012 “Vooluveekogude ökoloogilise kvaliteedi parandamine” raames on Esna jõel käimas jõe kvaliteedi parandamise projekt. Projektile eelnes tegevuse keskkonnamõju hindamine, mille raames uuriti Esna jõe seisundit ja seda mõjutavaid tegureid. Projekt on kavandatud lõpetada aprillis 2013. Projekti käigus likvideeritakse jõelt koprapaisud, eemaldatakse võsa ja puid ning jõe sängist setet. Samuti ehitatakse projekti käigus uued truubid, purded, sillad. Uuendatakse Esna allikjärve regulaator ja rajatakse kudemiskohad. Projekti tulemusena on oodata Esna jõe ökoloogilise kvaliteedi tõusu.

### 1.5.2. RIIKLIK SEIRE

Keskkonnaregistri andmetel esineb kaitsealal kaks riiklikku seirejaama (tabel 1).

Seirejaamades teostatakse kolme riikliku seireprogrammi jõgede hüdrobioloogiline seire, põhjavee tugivõrgu seire ja nitraaditundliku ala põhjavee seire.

**Tabel 1.** Esna maastikukaitsealal paiknevad seirejaamad. Allikas: Keskkonnateabe Keskus

Registrikood	Objekti nimi	Teostatavad programmid	Mõõtekohtade arv
SJA5080000	Esna jõgi: Öötla-Peetri sild	Jõgede hüdrobioloogiline seire	1

SJA5489000	PAA24: Esna allikas/A24: Esna allikas (katastri nr 132074)	Põhjavee tugivõrgu seire; Nitraaditundliku ala põhjavee seire	2
------------	---	--	---

### 1.5.3. INVENTUURIDE JA UURINGUTE VAJADUS

Pargi puistu vajaliku hoolduse väljaselgitamiseks on teostatud puittaimestiku dendroloogiline uuring. Vahehindamisel on vaja välja selgitada võimalik pargi seisundi halvenemine ja pargi tervikliku hoolduse tagamiseks koostada pargi hoolduskava, millega kaardistatakse olemasolev puistu seisund ja vajalikud tegevused üksikpuude ja puudegruppide kaupa. Hoolduskava koostamisel tuleb järgida pargi hoolduskava koostamise juhendit (Nutt, 2011).

## 2. VÄÄRTUSED JA KAITSE-EESMÄRGID

### 2.1. ELUSTIK

#### 2.1.1. TAIMED

Esna maastikukaitseala kaitse-eeskirjas ei ole välja toodud nimeliselt kaitstavaid taimeliike, kuid ala kaitse eesmärk on nõukogu direktiivi 92/43/EMÜ II lisas nimetatud liigi, mis on ühtlasi II kategooria kaitsealune liik, elupaikade kaitse ning kaitsealuste liikide ja nende elupaikade kaitse. Keskkonnaregistri andmetel on kaitsealal registreeritud kauni kuldkinga ja pruunika pesajuure kasvukohad.

##### 2.1.1.1. KAUNIS KULDKING (*CYPRIPEDIUM CALCEOLUS*)

II KAT, LOD II, KE – jah, LOA – ei<sup>2</sup>. EESTI OHUSTATUD LIIKIDE PUNASE NIMESTIKU KATEGORIAS OHULÄHEDANE (7) LIIK.

Kaunis kuldking on Eesti ja Euroopa kõige suuremate õitega orhideeliik. Nõudlikkus kasvukoha suhtes ja aeglane paljunemine on peamised põhjused miks kauni kuldkinga ja käpaliste liigid on sattunud väljasuremisohu (Kull & Tuulik, 2002). Metsakasvukohatüüpidest sobivad kuldkingale kastikuloo-, lubikaloometsad, laanemetsadest jänesekapsa metsakasvukohatüüp, väga sobilikud on salumetsa metsakasvukohatüübid. Ka madal- ja eriti kõdusoometsades võib kuldkinga leida (Kull, 2000).

Liigi kaitseks vajalikud kaitsekorralduslikud tegevused tulenevad kauni kuldkinga tegevuskavast (Kull, 2000), mis on kättesaadav Keskkonnaministeeriumi kodulehelt.

Liigi ohutegurite loetelu on esitatud tabelis 2. Metsataimena ohustab kauni kuldkinga kasvukohti metsade raiumine, eelkõige lageraied ja mullapinna rikkumine raiete käigus. Pool-looduslikes kooslustes kasvavatele taimedele on ohuteguriks kasvukohtade võsastumine (Kull, 2000).

**Tabel 2.** Liigi ohutegurid ja nende mõju kuldkinga kasvukohale (Kull, 2000).

<i>Ohutegur</i>	<i>Mõju kasvukohale</i>
Metsaraied	Kriitiline
Ehitustegevus	Suur
Melioratsioon	Suur
Poollooduslike koosluste majandamise muutused	Kriitiline
Bioinvasioon	Väike
Keskkonnareostus	Keskmine
Taimede väljakaevamine, noppimine	Väike

<sup>2</sup> kat - liigi kaitsekategooria, LoD II, LiD I - loodusdirektiivi või linnudirektiivi lisas olemine, KE - jah; KE - ei - kaitse-eeskirjas eesmärgiks olemise, LOA - jah; LiA – ei - loodus- ja/või linnuala eesmärgiks olemise kohta.

Keskkonnaregistri andmetel esineb liiki Esna maastikukaitsealal 18,7 ha suurusel alal soostunud ja soolehtmetsade kasvukohatüübil. Taime kasvukoht on esmakordselt registreeritud 2005. aastal (EELIS 2012).

Kava koostamise raames teostati kaitsealal välitöid kauni kuldkinga kasvukoha täpsustamiseks. Töö tulemusel selgus, et kaunis kuldking esineb kaitsealal laiemal alal, kui keskkonnaregistri andmekihil märgitud. Välitöö tulemusena täheldati taime kasvukoha pindalaks 24,6 ha. Taime esineb arvukalt ning populatsiooni seisundit võib pidada heaks.

Kuldkinga kasvukoha soodsa seisundi tagamiseks on vaja säilitada selle terviklikkus ja looduslik seisund. Metsakasvukohtadel on liigile ohuks lageraied (inimtekkelised häiringud), mis on suure mõjuga mulla mikroelustikule (Pihelgas, 1983). Samuti on ohuteguriks metsastruktuuri muutus, pärast hooldusraiet kasvama hakkav tihe alusmets (antud kasvukohas paakspuu) (Kull, 2000).

### **Kaitse eesmärk**

- Pikaajaline kaitse eesmärk: Kaitstava taimeliigi kasvukoha soodsa seisundi tagamine, kauni kuldkinga esinemine vähemalt 24 ha ja populatsiooni säilimine vähemalt heas seisundis.
- Kaitsekorraldusperioodi kaitse eesmärk: Kaitstava taimeliigi kasvukoha soodsa seisundi tagamine, kauni kuldkinga esinemine vähemalt 24 ha ja populatsiooni säilimine vähemalt heas seisundis.
- Mõjutegurid ja meetmed
  - + Ohutegureid antud kasvukohale ei registreeritud ning seega täiendavaid kaitsekorralduslikke tegevusi ei kavandata. Kasvukohta on võimalik kaitsta läbi elupaigatüübi kaitse ning järgides kaitse-eeskirjas seatud kitsendusi.

#### **2.1.1.2. PRUUNIKAS PESAJUUR (*NEOTTIA NIDUS-AVIS*)**

III kat, LoD ei, KE – jah, LoA – ei. Eesti ohustatud liikide punase nimestiku kategoorias ohuväline (8).

Pruunikas pesajuur eelistab kasvada salumetsades, kuid teda võib kohata ka lodumetsades. Tegu on Eestis võrdlemisi laialdaselt levinud liigiga. Pruunika pesajuure tunneb ära maapealse jäigalt püstise kollase kuni helepruuni varre ja õisiku järgi. Õisikus on kuni poolsada kollakaspruuni õit. Maaalune osa koosneb lühikesest risoomist ja lihakast, üksteisega tihedalt läbi põimitud juurest. Taim võib kasvada kuni 40 cm kõrguseks (Kull & Tuulik, 2002).

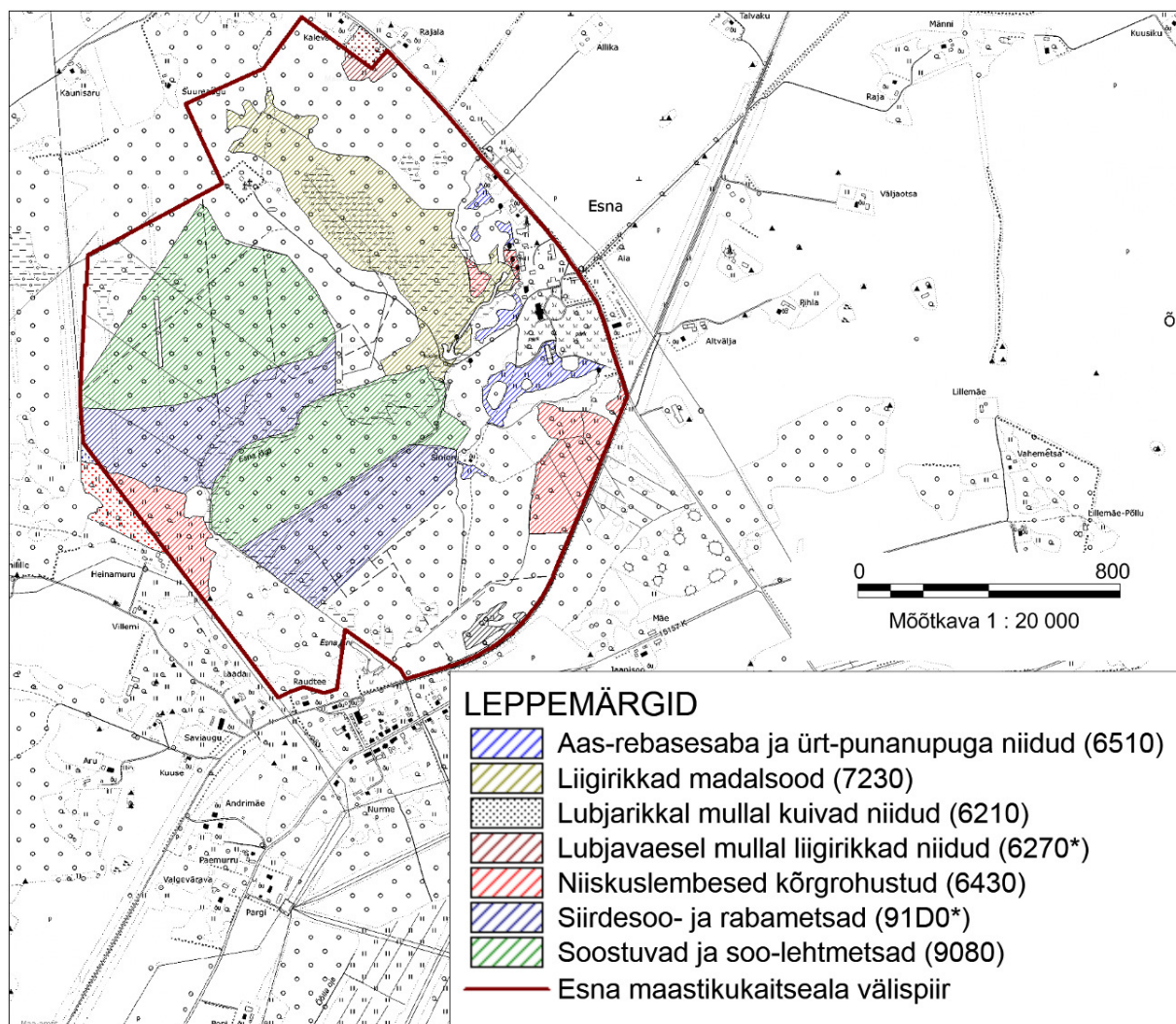
Kaitsealal on taim registreeritud 2005. a. ühes kasvukohas, mis jääb soostunud ja soolehtmetsade elupaigatüübile. Taime arvukus ei ole määratud (EELIS 2012).

## **Kaitse eesmärk**

- Pikaajaline kaitse eesmärk: Kaitsealuse taimeliigi säilimine vähemalt ühes kasvukohas.
- Kaitsekorraldusperioodi kaitse eesmärk: Kaitsealuse taimeliigi säilimine vähemalt ühes kasvukohas.
- Mõjutegurid ja meetmed
  - + Ohutegureid antud kasvukohale ei registreeritud ning seega täiendavaid kaitsekorralduslikke tegevusi ei kavandata. Kasvukohta on võimalik kaitsta läbi elupaigatüübi kaitse ning järgides kaitse-eeskirjas seatud kitsendusi.

## **2.2. KOOSLUSED**

Esna maastikukaitsealal kaitstavad elupaigatüübid on siirdesoo- ja rabametsad (91D0\*), lubjavaesel mullal liigirikkad niidud (6270\*), niiskuslembelised kõrgrohustud (6430), aas-rebasesaba ja ürt-punanupuga madalikuniidud (6510), allikad ja allikasood (7160), liigirikkad madalsood (7230), soostuvad ja soo-lehtmetsad (9080) ja lubjarikkal mullal kuivad niidud (6210) (joonis 5).



**Joonis 5.** Natura 2000 elupaigatüübid Esna maastikukaitsealal. Aluskaart: Eesti Põhikaart, Maameti WMS-kaardirakendus, 2012

### 2.2.1. LUBJARIKKAL MULLAL KUIVAD NIIDUD (6210)

**Lubjarikkal mullal kuivad niidud** (6210) - LoD I, KE – jah, LoA – jah.

Tegemist on niiskete pärisaruniitudega, mis võivad olla kujunenud kunagistest kultuuristunud kooslustest. Poollooduslikud (kultuuristamata) pärisaruniidud esinevad karbonaadirikkal mullal. Pärisaruniitude pinnamood on tasane või nõrgalt lainjas, mullaks on keskmise sügavusega ja sügavad rähksed rendsiinad (K<sup>'''</sup>) või leostunud liivsavimullad (Ko). Muld on enamasti kuiv või taimekasvatuse seisukohast parasniiske. Elupaigatüüpi esineb enamasti Lääne-Eesti madalikul ja läänesaartel, samuti Põhja-Eesti lavamaal (Paal, 2000).

Natura standardandmebaasi andmetel esineb elupaigatüüpi 3,3% ala pindalast ehk 7,4 ha. Elupaigatüüpide andmekihi kohaselt esineb kooslust ühe eraldisena ja elupaigatüübi pindala on



1,1 ha. Niit on hooldamata, kuid seisukorda võib pidada heaks. Elupaigatüübi esinduslikkus on C<sup>3</sup>, looduslik seisund B ja üldine looduskaitseväärus B.

Eesti taimkatte kasvukohatüüpide klassifikatsiooni järgi kuulub elupaigatüüp kuiva pärisaruniidu kasvukohatüüpi (2.1.4.1.).

#### **Kaitse eesmärk**

- Pikaajaline kaitse eesmärk: Elupaigatüübi säilimine 1,1 ha, esinduslikkusega B, regulaarne hooldamine 1,1 ha.
- Kaitsekorraldusperioodi kaitse eesmärk: Elupaigatüübi säilimine 1,1 ha, esinduslikkusega C või kõrgem, hooldamise alustamine 1,1 ha.
- Mõjutegurid ja meetmed
  - + Elupaigatüüp on registreeritud.
  - Koosluse võsastumine ja kinnikasvamine.

Meetmed: Vajalik on järjepidev majandamine, millega välditakse niidu võsastumist, tagades elupaigatüübi soodne seisund. Vajalik on regulaarne niitmine või karjatamine.

### **2.2.2. LUBJAVAESSEL MULLAL LIIGIRIKKAD NIIDUD (6270\*)**

**Lubjavaesel mullal liigirikkad niidud (6270\*)** - LoD I, KE – jah, LoA – jah.

Liigirikaste niitude niiskustingimused varieeruvad kuivast parasniiskeni. Taimkate on kujunenud pikaajalise karjatamise ja/või niitmise tulemusena. Ala ei tohi olla väetatud. Liigiline koosseis on eri geograafilistes piirkondades mullastiku- ja majandamistingimustest sõltuvalt muutuv. Elupaigatüüp hõlmab alasid, mida siiani majandatakse traditsioonilisel viisil või suhteliselt hiljuti maha jäetud liigirikkad rohumaad. Kasvukohatüüpi iseloomustab eeskätt soontaimede liigirikkus, kasvab ka mitmeid ohustatud seeneliike (Paal et al., 2000).

Natura standardandmebaasi andmetel esineb elupaigatüüpi 0,4 % ala pindalast ehk 0,9 ha, mis vastab elupaigatüüpide andmekihi andmetele.

Elupaigatüübi esinduslikkus on C, looduslik seisund C ja üldine looduskaitseväärus B.

Eesti taimkatte kasvukohatüüpide klassifikatsiooni järgi kuulub elupaigatüüp pärisaruniidu kasvukohatüüpi (2.1.4.).

#### **Kaitse eesmärk**

- Pikaajaline kaitse eesmärk: Elupaigatüübi säilimine 0,9 ha esinduslikkusega B ja hooldatuna 0,9 ha ulatuses.

---

<sup>3</sup> A - väga hea, B – hea, C - keskmine, arvestatav, D – madal, ebasoodne.

- Kaitsekorraldusperioodi kaitse eesmärk: Elupaigatüübi säilimine 0,9 ha esinduslikkusega C ja hooldamise alustamine 0,9 ha.
- Mõjutegurid ja meetmed
  - + Elupaigatüüp on registreeritud.
  - Koosluse võsastumine ja kinnikasvamine.

Meetmed: Vajalik on järjepidev majandamine, millega välditakse niidu võsastumist, tagades elupaigatüübi soodne seisund. Vajalik on regulaarne niitmine või karjatamine.

### 2.2.3. NIISKUSLEMBESED KÕRGROHUSTUD (6430)

**Niiskuslembesed kõrgrohustud (6430)** - LoD I, KE – jah, LoA – jah.

Natura standardandmebaasi andmetel esineb elupaigatüüpi 9 % ala pindalast ehk 20,3 ha. Kameraalselt korrigeeriti elupaigatüübi pindala, välja arvati võsastunud kraavid ja perved. Korrigeeritud elupaigatüübi pindala on 15,2 ha. Korrigeerimisel võeti aluseks välitööd, Eesti Põhikaart ja ortofoto.

Eesti taimkatte kasvukohatüüpide klassifikatsiooni järgi kuuluvad elupaigatüübid pärisaruniidu kasvukohatüüpi (2.1.4.) ja märja lamminiidu kasvukohatüüpi (2.2.1.2.).

Standardandmebaasi kohaselt on elupaigatüübi esinduslikkus C, looduslik seisund C ja üldine looduskaitseväärus C.

Kooslus on hooldamata. Ligi poolel elupaigatüübi esinemisalast on kooslus keskmiselt kuni tugevalt võsastunud. Hooldamisega alustamise eelselt on vajalik võsaraie.

#### **Kaitse eesmärk**

- Pikaajaline kaitse eesmärk: Elupaigatüübi säilimine 13 ha esinduslikkusega B, hooldatud 13 ha.
- Kaitsekorraldusperioodi kaitse eesmärk: Elupaigatüübi säilimine 13 ha esinduslikkusega C või kõrgem, hoolduse alustamine 13 ha.
- Mõjutegurid ja meetmed
  - + Elupaigatüüp on registreeritud.
  - Koosluse võsastumine ja kinnikasvamine.

Meetmed: Vajalik on järjepidev majandamine, millega välditakse niidu võsastumist, tagades elupaigatüübi soodne seisund. Vajalik on regulaarne niitmine või karjatamine.

## 2.2.4. AAS-REBASESABA JA ÜRT-PUNANUPUGA MADALIKUNIIDUD (6510)

**Aas-rebasesaba ja ürt-punanupuga madalikuniidud (6510)** - LoD I, KE – jah, LoA – jah.

Tegu on liigirikaste, vähe kuni mõõdukalt väetatud rohumaadega madalikest mägedeni. Taimekooslused kuuluvad *Arrhenatherion* või *Brachypodio-Centaureion*-liitkonda. Rohumaad on rikkad õistaimede poolest. Esineb nii niiskeid kui kuivi alatüüpe. Elupaigatüüpi kuuluvad ka kaua aega tagasi (10 aastat ja enam) sööti jäetud põllumaad, millel on enam-vähem taastunud looduslik taimkate (Paal 2000).

Natura standardandmebaasi kohaselt esineb aas-rebasesaba ja ürt-punanupuga niitusid 3,3 % kaitsealast ehk 7,4 ha. Keskkonnaregistri andmekihil on elupaigatüübi piire korrigeeritud. Elupaigatüüpi esineb kaitsealal 3,9 ha. Elupaigatüübi esinduslikkuseks on määratud C, looduslikuks seisundiks B ja üldiseks looduskaitseks seisundiks B.

Eesti taimkatte kasvukohatüüpide klassifikatsiooni järgi kuulub enamus inventeeritud niitudest niiskete pärisaruniidu kasvukohatüüpi (2.1.4.2.). Kunagise kultuuristamise või künnimõjuga on niitudest 2,6 ha.

Elupaigatüüpi on osaliselt hooldatud koos pargi hooldustöödega, kuid hooldatud ala ulatus on ebapüsiv. Samuti on 2012. aastal madalikuniitude alal teostatud võsatorjet 0,31 ha (Sinioru kinnistul).

### **Kaitse eesmärk**

- Pikaajaline kaitse eesmärk: Elupaigatüübi esinemine 3,9 ha esinduslikkusega B, hooldatud 3,9 ha.
- Kaitsekorraldusperioodi kaitse eesmärk: Elupaigatüübi esinemine 3,9 ha esinduslikkusega C või kõrgem, hoolduse alustamine 3,9 ha.
- Mõjutegurid ja meetmed
  - + Elupaigatüübid on registreeritud, kehtib piiranguvööndile omane kaitsereežiim, mis aitab ära hoida negatiivset mõju elupaikadele.
  - Elupaigatüüp on hooldamata, seda ohustab kinnikasvamine ja võsastumine.

Meetmed: Vajalik on järjepidev majandamine (niitmine või karjatamine), millega välditakse võsastumist, tagades elupaigatüübi soodne seisund.

## 2.2.5. ALLIKAD JA ALLIKASOOD (7160)

**Allikad ja allikasood (7160)** - LoD I, KE – jah, LoA – jah.

Elupaigatüübi maastikku iseloomustab pidev põhjaveevool, vesi on külm ja ühtlase temperatuuriga. Allikate piirkond on talvel reeglina külmumata, sageli jäävaba. Vesi on külm, ühtlase temperatuuriga, hapniku- ja mineraaliderikas, mis tungib läbi mineraalpinnase ja

turbalasundi, soodustades taimede kasvu. Allikasoode loomastik on spetsialiseerunud ja taimestik rikas põhjapoolsetest liikidest.

Elupaigatüübi moodustavad kaitsealal Esna pargi allikad, mis paiknevad pargi kõrval sootasadiku ääres. Esineb suur rühm lange- ja tõusuallikaid lageda sootasadiku ääres, kus pinnakate on väga õhuke ja esineb rändrahned. Allikad annavad alguse Esna jõele. Allikate frondi pikkus on üle 200 m. Alal on kümnekond alalist veerikast allikat ja palju ajutisi, mis esinevad vaid veerikkal ajal. Keskkonnaregistrisse on alal kantud üheksa allikat VEE4401100, VEE4400800, VEE4400900, VEE4401000, VEE4401200, VEE4401700, VEE4401001.

Üksiku allika vooluhulk on vähem kui 5 l/s. Summaarne vooluhulk kõigub suurtes piirides, suvel kuival ajal on see mõnikümmend, kevadel üle 100 l/s. Suurvee ajal tekib allikaalale madalaid järvi.

Esna pargi allikad on kantud Pandivere ja Aavere-Põltsamaa nitraaditundliku ala Pandivere piirkonnas asuvate allikate nimistusse ([RT I 2003, 10, 49](#)). Nitraaditundliku ala allikad on tundlikud põllumajandusreostuse suhtes. Allikate veekoostist on minevikus mõjutanud lähialal olev loomafarm ning põldudelt pärinev hajareostus.

Allikad on hõlmatud riiklikusse seiresse. Allikate alal asub seirejaam SJA5489000 kahe seirepunktiga. Alal teostatakse põhjavee tugivõrgu seiret ja nitraaditundliku ala põhjavee seiret. Esna allikatelt võetakse seireproove neli korda aastas. Analüüsitakse ammoniumi (NH<sub>4</sub>) ja nitraadi (NO<sub>3</sub>) sisaldust, veetemperatuuri, elektrijuhtivust, lahustunud hapniku (O<sub>2</sub>) sisaldust ja pH. Esna allikate veeseisund on viimastel aastatel olnud hea, saasteainete piirsisaldusi ei ole ületatud. Samuti ei ole tuvastatud taimekaitsevahendite jääke allikates. Allikad kuuluvad I kvaliteediklassi.

Natura standardandmebaasi kohaselt on elupaigatüübi esinduslikkus, looduslik seisund ja üldseisund head (B).

### **Kaitse eesmärk**

- Pikaajaline kaitse eesmärk: Elupaigatüübi säilimine soodsas seisundis.
- Kaitsekorraldusperioodi kaitse eesmärk: Allikate säilimine vähemalt hea (B) esinduslikkusega.
- Mõjutegurid ja meetmed
  - + Elupaigatüüp on registreeritud ja seal kehtib sihtkaitsevööndile omane kaitsereežiim, mis aitab ära hoida negatiivset mõju elupaigale.
  - + Allikate alal teostatakse riikliku seiret veekvaliteedi seisundi määramiseks.
  - Põllumajanduslik reostus (üleväetamine, ebakorrektned sõnnikukäitlus jne) ja veerežiimi muutus.

Meetmed: Üldine kaitsekorralduslik tegevus negatiivsete mõjutegurite ärahoidmiseks. Veeseaduses, veemajanduskavades, nitraaditundliku ala kaitse-eeskirjas ning kaitseala kaitse-eeskirjas määratud põhjavee kaitset tagavate meetmete rakendamise tagamine. Allikate veerežiimi potentsiaalselt mõjutavate tööde kooskõlastamisel kaitseväärtustele avalduvate mõjude analüüsimine.

#### 2.2.6. LIIGIRIKKAD MADALSOOD (7230)

**Liigirikkad madalood (7230)** - LoD I, KE – jah, LoA – jah.

Sellesse elupaigatüüpi kuuluvad eeskätt liigirikkad madalood ja soostunud niidud, mida ei hõlma „Loodusdirektiivi” tüüp „7210 Lääne-mõökrohuga lubjarikkad madalood“.

Liigirikkad madalood esinevad tasastel või väikese kallakuga aladel. Põhjavesi on suhteliselt lubjarikas, selle tase on kõrge ning ulatub kohati maapinnani. Mullad on erineva tüsedusega soomullad. Puurindes üksikud puud või puudegrupid.

Natura standardandmebaasi kohaselt esineb elupaigatüüpi 10,4 % kaitsealast ehk 23,4 ha. Elupaigatüübi esinduslikkuseks on määratud C, looduslikuks seisundiks B ja üldiseks looduskaitseks seisundiks B.

##### **Kaitse eesmärk**

- Pikaajaline kaitse eesmärk: Liigirikaste madaloodede säilimine esinduslikkusega B (hea) ja pindalal vähemalt 23 ha.
- Kaitsekorraldusperioodi kaitse eesmärk: Liigirikaste madaloodede säilimine esinduslikkusega C (arvestatav) ja pindalal vähemalt 23.
- Mõjutegurid ja meetmed
  - + Sihtkaitsevööndi režiimi rakendamine, mis soodustab koosluse looduslikes tingimustes arengut.
  - Maaparandus (kuivendamine).

Meetmed: Kaitseala kraave ei tohi puhastada ega rajada objekte, mis võiksid koosluse veerežiimi mõjutada.

#### 2.2.7. SOOSTUNUD JA SOO-LEHTMETSAD (9080)

**Soostunud ja soo-lehtmetsad (9080)** - LoD I, KE – jah, LoA – jah.

Sellesse tüüpi kuuluvad metsad on pinnavee pideva mõju all ja tavaliselt igal aastal üleujutatud. Seega on need metsad niisked või märjad; nendes on kujunenud turbakiht, kuid viimane on reeglina üsna õhuke. Antud tüübile on omane erineva veetasemega laikude esinemine ja sellest

tulenev taimkatte mosaiiksus. Puid ümbritsevad tavaliselt tüvemättad, valdavad siiski üleujutatavad märjad alad.

Natura standardandmebaasi kohaselt esineb elupaigatüüpi 20,3 % alast ehk 45,7 ha. Elupaika esineb kaitseala sihtkaitsevööndis kahe suure metsamassiivina.

Elupaigatüübi esinduslikkuseks on määratud C, looduslikuks seisundiks C ja üldiseks looduskaitsealiseks seisundiks C.

#### **Kaitse eesmärk**

- Pikaajaline kaitse eesmärk: Soostunud ja soo-lehtmetsade säilimine esinduslikkusega B (hea) vähemalt 45 ha.
- Kaitsekorraldusperioodi kaitse eesmärk: Soostunud ja soo-lehtmetsade säilimine vähemalt esinduslikkusega C (arvestatav) vähemalt 45 ha.
- Mõjutegurid ja meetmed
  - + Sihtkaitsevööndi režiimi rakendamine, mis soodustab koosluse looduslikes tingimustes arengut.
  - Maaparandus (kuivendamine).

Meetmed: Kaitseala kraave ei tohi puhastada ega rajada objekte, mis võiksid koosluse veerežiimi mõjutada.

#### **2.2.8. SIIRDESOO- JA RABAMETSAD (91D0\*)**

**Siirdesoo- ja rabametsad (91D0\*)** - LoD I, KE – jah, LoA – jah.

Okas- või lehtmetsad niiskel kuni märjal substraadil, mille veetase on püsivalt kõrge, ületades isegi ümbruskonna põhjaveepeegli taset. Vesi on alati väga toitevaene (rabad ja happelised madalsood).

Elupaigatüüpi kuuluvad taimkatte klassifikatsiooni järgi siirdesoometsade tüübirühma siirdesoo kasvukohatüübi ning rabametsade tüübirühma rabametsa kasvukohatüübi metsad (Paal, 2000).

Natura standardandmebaasi kohaselt esineb soometsasid 13,3 % kaitsealast ehk 30 ha. Elupaigatüüp esineb kahe metsamassiivina soo-lehtmetsadega külgneval alal.

Elupaigatüübi esinduslikkuseks on määratud C, looduslikuks seisundiks C ja üldiseks looduskaitsealiseks seisundiks C.

#### **Kaitse eesmärk**

- Pikaajaline kaitse eesmärk: Siirdesoo- ja rabametsad säilimine esinduslikkusega B (hea) vähemalt 30 ha.
- Kaitsekorraldusperioodi kaitse eesmärk: Siirdesoo- ja rabametsad säilimine vähemalt esinduslikkusega C (arvestatav) vähemalt 30 ha.

- Mõjutegurid ja meetmed

- + Sihtkaitsevööndi režiimi rakendamine, mis soodustab koosluse looduslikes tingimustes arengut.

- Maaparandus (kuivendamine).

Meetmed: Kaitseala kraave ei tohi puhastada ega rajada objekte, mis võiksid koosluse veerežiimi mõjutada.

## 2.3. MAASTIK, PARGID JA ÜKSIKOBJEKTID

### 2.3.1. ESNA PARK

Esna mõis rajati 1623. aastal ja see sai nime mõisnik von Esseni järgi. Alates 1793. aastast kuulus mõis Grünewaldtide aadlisuguvõsale, jäädes omanikuks 1919. aastani (Abner, et al., 2007). Aastast 1920 kasutati peahoonet postijaamana ning kortermajana. Pärast Teist maailmasõda, aastast 1949 kasutati mõisa härrastemaja kolhoosi Punane Täht kontorina, hiljem Alliku sovhoosi Esna osakonna keskusena. Mõisa peahoonet (joonis 6) on kasutatud ka rahvamajana (Sander, 2009). Käesoleval ajal on mõis eraomanduses.



**Joonis 6.** Esna mõisa härrastemaja fassaad (hoone esinduskülg)

Vabakujunduslikku, looduslikus vormis ehk inglise stiilis Esna parki hakati rajama samaaegselt 18. sajandist pärit puidust peahoonega. Mõisahoone sai tänapäevase ilme 1880. aastal, kui põhiosale ehitati juurde põhjapoolsele küljele kivist juurdeehitus ning rajati varikatus. Pargi algupärast ilmet hakati ümber kujundama 19. sajandi II poolel, rajati tihe teedevõrgustik ning mõisasüdamest ida ja lääne suunalised alleed. Läände suunduv allee viib allikate ja kilomeetri

kaugusel oleva kabelini. Peamajast lõunas asub pargiala, avatud pargiaasade ja tihedalt paiknevate pargipuude vahel lookles teedevõrgustik (Abner, et al., 2007).

Park on võrdlemisi suur, pindalaks on määratud 17,7 ha ning põhiosa pindalaks 6,5 ha. Pargiala kuulub kaitseala pargi piiranguvööndisse. Pargi piiranguvööndisse jääb viis maauksust, Esna mõis (68401:004:0066), Pargi (68401:004:0063), Tamme (68401:004:0067), Tiigi (68401:004:0069) ning osaliselt Allikjärve (68401:004:0068). Parki ilmestab seda läänest piirav 0,5 ha suurune allikatoiteline paisjärv.

Park on tasase reljeefiga, maapind on monotoonne, puudub plastiline maalilisus, reljeef ei mõjuta vaadetesuunda. Pargis on kolm veekompositsiooni, allikajärv, läbivoolava vooluga allikad ja väike kalatiik. Vesi on pargis üheks tähtsamaks maastikukunsti väljenduskomponendiks, mõjutades ka mikrokliimat.

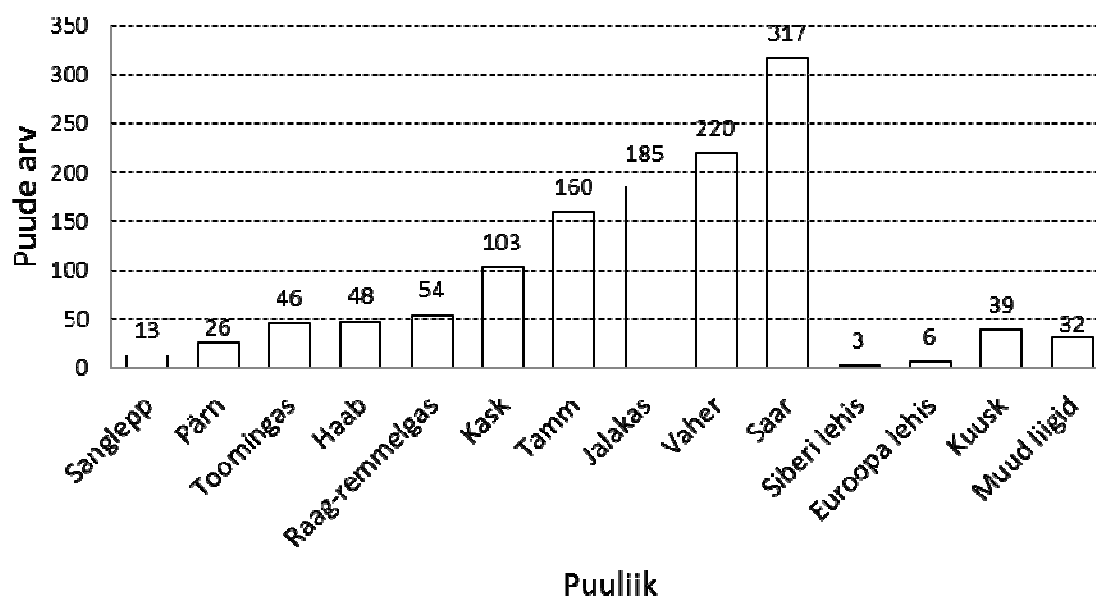
Esna pargi tähtsamaks maastikukompositsiooniks on puittaimestik, mis lahutamatu seotud maastikukomponentidega, vee ja reljeefiga. Park on tiheda istutusviisiga, kus puud on rühmitatud gruppideks.

Mõisaparki on teadaolevalt viimati põhjalikumalt uuritud 2003. aastal H. Sanderi poolt. Puittaimestikku registreeriti Esna pargis 2003. aastal 1253 puud 22 liigist. Lehtpuid esines 19 liiki 1205 puud ja okaspuid 3 liiki 48 puud, seega on okaspuude osakaal väike (joonis 7) (Sander, 2009).

Pargi- ja mõisa kunagisel viljapuuaias alal leidis 2003. aastal 55 liiki, neist viis okaspuud. Looduslike puittaimi oli 23, võõramaised 32, neist kuus viljapuud ja marjapõõsad. Ülejäänud 26 olid harilik elupuu, euroopa ja siberi lehis, harilik ebajasmii, tara-, keskmise ja roosakas enelas, hõbehaab, metskibuvitsa kultivar 'Foecundissima', näärelehise kibuvitsa kultivar 'Plena', palja- ja punalehine kibuvits, siberi kontpuu, tatari kuslapuu, punane leeder, suur läätspuu, palsami-, berliini (kännuvõsud) ja lõhnav pappel, harilik pihlenelas, harilik põisenelas, hõberemmelga teisend var. sericea, harilik ja ungari sirel, tähk-toompihlakas ning tatari vaher.

Kohalikest puudest on enim juurdekasvu andnud harilik vaher, haab, raagremmelgas ja kased; tamm ning pärn märksa vähem. Eriti ohtralt on vahtraid. Kohati on näha lausalist vahtra isekülvi (Sander, 2009).





**Joonis 7.** Esna pargipuude liigiline koosseis 2003. aasta andmetel. Allikas: Eesti Loodus märts 2009.

Tähelepanuväärseks võib pidada Esna mõisas suure ümbermõõduga puid, mis arvatavasti võivad olla mõisaaegsed (tabel 3).

**Tabel 3.** Suurima ümbermõõduga puud Esna mõisas 2003.a andmetel. Allikas: Eesti Loodus märts 2009.

Ümbermõõt (cm)	Tammed	Saared	Pärnad	Kokku
251-300	34	9	4	47
300-400	21	4	3	28
401-500	1	1	1	3
<i>Kokku</i>	56	14	8	78

Park vajab järjepidevat hoolt, püsides just niikaua, kui seda majandatakse. Hooldamata park peagi võsastub, pargiaasad ja vaated kasvavad kinni, park metsastub.

Esna pargis on pidevaid hooldustöid teostatud vaid härrastemaja ümbruses, muruniitmise näol. Lahti niidetakse regulaarselt kalmistule ja kabeli juurde viivad teerajad. Laiemal pargialal on teostatud niitmist aastatel 2009-2011 loodushoiutööde raames 11-17 ha vahemikus. 2012 aastal olid kahjuks hooldustööd teostamata.

Suuremate parki puudutatavate töödena on lähiaastatel renoveeritud pargi osaks olev üle Esna jõe minev sild.

Park vajaks lisaks niitmistöodele ka võsaraiet ning puude hooldusloikusi. Pargi puugruppides esineb surnud ja murdunud puid, samuti esineb suurte kahjustustega puid (lisa 5, pilt 3 - 8).

Vajalik jätkata esmahoodust pargiaasade niitmise (ca 8 ha) osas ja teostada puude hoolduslõikust ja võsaraiet (ca 5 ha).

### **Kaitse eesmärk**

- Pikaajaline kaitse eesmärk: Pargistruktuuri ja esteetilisuse säilimine.
- Kaitsekorraldusperioodi kaitse eesmärk: Pargistruktuuri ja esteetilisuse säilimine.
- Mõjutegurid ja meetmed
  - + Park on nii looduskaitseks kui muinsuskaitseks kaitseobjekt.
  - + Park on osaliselt hooldatud.
    - Hooldamise lakkamine, ebapiisav või asjatundmatu hooldus.
    - Pargielementide (alleed, pargipuistu, avatud vaadete jne) võsastumine, puistu vananemine.

Meetmed: Pidev ja asjakohane hooldus. Parginiitude niitmine ca 8 ha. Puude hoolduslõikuse ja võsaraie teostamine (ca 5 ha).

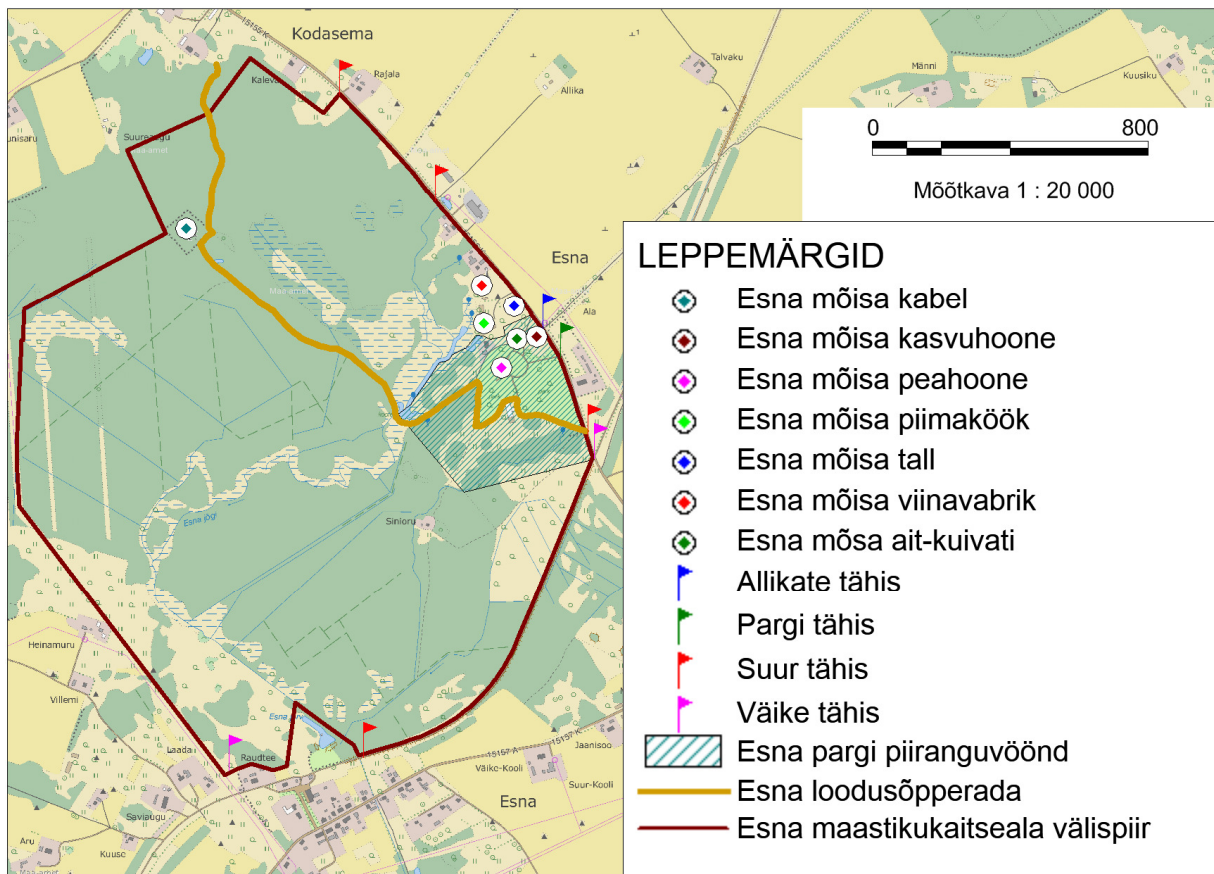
### 3. ALA JA SELLE VÄÄRTUSTE TUTVUSTAMINE NING KÜLASTUSKORRALDUS

Esna maastikukaitseala on külastatav eelkõige Esna mõisaga tutvumise raames. Mõisakompleksi tähelepanuväärsemateks objektideks on ait-kuivati, piimaköök, tall, kasvuhoone varemed ning viinavabrik. Mõisapargist ca 1,5 km kaugusel asub neogooti stiilis kabel ja perekonnakalmistu (joonis 8).

Kaitseala loodusväärtustest on atraktiivseimaks vaatamisväärsuseks allikatega soola, allikatoiteline paisjärv ja Esna mõisa park.

Kaitseala on tähistatud, kuid tähistus tundub olevat paigaldatud eri aegadel ning on seepärast ebahütlane. Tähistamisel on kasutatud erineva suurusega ja kujundusega tähistustahvleid. Tähised on kohati võsastumas ning vajaksid osaliselt uuendamist. Külastuskorralduslik taristu alal puudub. Viit maanteelt juhatab ainult muinsuskaitsele objektile Esna mõis.

**Joonis 8.** Külastusobjektide paiknemine Esna maastikukaitsealal. Aluskaart: Eesti Põhikaart,



Maa-ameti WMS-kaardirakendus, 2012.

Valla üldplaneeringu kohaselt jääb kaitseala Roosna-Alliku turismiarenduspiirkonda. Üldplaneeringu alusel paikneb kaitsealal 2,1 km pikkune loodusõpperada, mis saab alguse mõisa juurest ning viib kabeli juurde. Käesoleval ajal on õpperada külastajatele raskesti märgatav, puuduvad suunaviidad ja õppetahvlid. Kava välitööde perioodil oli kabeli juurde viiv matkarada hooldatud (ca 2 m laiuselt lahti niidetud). Vajalik on matkarada tähistada. Antud matkarada käsitleb ka Järvamaa arengulepe 2007-2013. Arenguleppe kohaselt on matkaraja pikkuseks kavandatud kuni 5 km.

Valla üldplaneeringu alusel on Esna maastikukaitseala puudutavatest tegevustest kavas veel vahendite leidmine Esna kabeli konserveerimiseks, Esna mõisa taastamise jätkamine, Esna kabelile juurdepääsude tähistamine ning Esna mõisapargi korrastamise jätkamine.

Lisaks on vallal plaanis rajada kergliiklustee Paide-Tamsalu endisele kitsarööpmelise raudtee tammile. Tee kulgeb mööda kaitseala kagupiiri ja on kaitseala külastatavuse kohapealt olulise tähtsusega. Tee korrastamisega oli alustatud kava koostamise ajal ja selleks on asutatud MTÜ Türi-Tamsalu Matkatee.

Külastus praegu pargiosal madalal kuni keskmisel tasemel, ülejäänud kaitsealal madalal tasemel. Külastuspotentsiaal on kindlasti alal olemas (alal ühendatud nii arhitektuurset kui ka looduskaitseteliseid väärtusi), pigem ei ole lihtsalt ala väga reklaamitud. Hetkel puudub kohapeal igasugune info ala väärtuste kohta. Valla arengudokumentides ette nähtud matkarada on ilmselt rajamata rahapuudusel.

## **Visioon ja eesmärk**

### Visioon

- Esna maastikukaitseala on oluline loodushariduslik objekt ja külastuskoht piirkonna elanikele, külastajatele ja läbisõitjatele. Külastuspotentsiaal on kindlasti alal olemas.

### Eesmärk

- Tagada piirkonna elanikele ja külastajatele võimalus tutvuda kaitseala väärtustega, anda külastajatele infot kaitseala ja selle kaitseväärtuste kohta. Kaitseala külastamine ei avalda negatiivset mõju kaitseväärtustele.

### Meetmed

- Infotahvli paigaldamine.
- Kaitsealal oleva matkaraja väljaarendamine, viitade paigaldamine, sh tähistada juurdepääsud Esna kabelile.
- Tähiste uuendamine ja hooldus.
- Pargi hooldustööde jätkamine.

## 4. KAVANDATAVAD KAITSEKORRALDUSLIKUD TEGEVUSED JA EELARVE

### 4.1. TEGEVUSTE KIRJELDUS

#### 4.1.1. INVENTUURID, SEIRED UURINGUD

##### 4.1.1.1. RIIKLIK SEIRE

Jätkata riiklikke seireprogramme jõgede hüdrobioloogiline seire, põhjavee tugivõrgu seire ja nitraaditundliku ala põhjavee seire vastavalt riiklikule seirekavale. Tegevus ei ole otseselt vajalik kaitseala kaitse eesmärkide saavutamiseks, vaid üldise ülevaate saamiseks Eesti keskkonnaseisundist.

Põhjavee seire aitab ühtlasi väärtusele 2.2.5 seatud eesmärkideni jõudmisel.

Tegevus kuulub II prioriteeti ja seda teostab Keskkonnaministeerium.

#### 4.1.2. KOOSLUSTE HOOLDUS

Kaitsealal esineb kameraalselt korrigeeritud pindalade kohaselt pool-looduslike kooslusi 18,2 ha, (joonis 9). Hooldatavatel poollooduslikel niidukooslustel tuleb jätkata niitmist ja karjatamist Samuti tuleb alustada hooldamata niitude niitmist, võimalusel karjatamist. Elupaigatüüpide killustatuse ärahoidmiseks on soovitatav hooldada ka 3,7 ha ulatuses väljapoole kaitseala välispiiri jäävaid niidusi.

##### 4.1.2.1. KUIVAD NIIDUD LUBJARIKKAL MULLAL (6210)

Elupaigatüüpi esineb kaitsealal 1,1 ha. Elupaigatüübi soodsa seisundi tagamisel on vajalik regulaarne niitmine ja/või karjatamine 1,1 ha. Kuna niite on osaliselt lähiminevikus hooldatud, siis oleks võimalik hooldusega alustada ilme eelneva olulise võsatõrjeta.

Koosluse hooldamisel tuleb lähtuda aru- ja soostunud niitude hoolduskavast toodud juhistest (Mesipuu, 2011).

Tegevus on vajalik väärtustele 2.2.1. seatud eesmärkideni jõudmiseks.

Koosluse hooldamine on I prioriteedi tegevus, mille korraldajaks on Keskkonnaamet koostöös maaomanikega.

#### 4.1.2.2. LIIGIRIKKAD NIIDUD LUBJAVAESEL MULLAL (6270\*)

Elupaigatüüpi pindala on 0,9 ha. Elupaigatüübi soodsa seisundi ja ala terviklikkuse tagamisel on vajalik regulaarne niitmine ja/või karjatamine 0,9 ha. Kuna niite on osaliselt lähiminevikus hooldatud, siis oleks võimalik hooldusega alustada ilme eelneva olulise võsatõrjeta.

Koosluse hooldamisel tuleb lähtuda aru- ja soostunud niitude hoolduskavast toodud juhistest (Mesipuu, 2011).

Tegevus on vajalik väärtustele 2.2.2. seatud eesmärkideni jõudmiseks.

Koosluse hooldamine on I prioriteedi tegevus, mille korraldajaks on Keskkonnaamet koostöös maaomanikega.

#### 4.1.2.3. NIISKUSLEMBESED KÕRGROHUSTUD (6430)

Elupaigatüüpi pindala on 15,2 ha. Elupaigatüübi soodsa seisundi ja ala terviklikkuse tagamisel on vajalik regulaarne niitmine ja/või karjatamine. Mõistlik on hooldada ca 13 ha suurust elupaigatüübi esinemisala.

Ligi poolel elupaigatüübi esinemisalast on kooslus keskmiselt kuni tugevalt võsastunud. Hooldamisega alustamise eelselt on vajalik võsaraie.

Koosluse taastamisel ja hooldamisel tuleb lähtuda aru- ja soostunud niitude hoolduskavast toodud juhistest (Mesipuu, 2011).

Tegevus on vajalik väärtustele 2.2.3. seatud eesmärkideni jõudmiseks.

Koosluse hooldamine on I prioriteedi tegevus, mille korraldajaks on Keskkonnaamet koostöös maaomanikega.

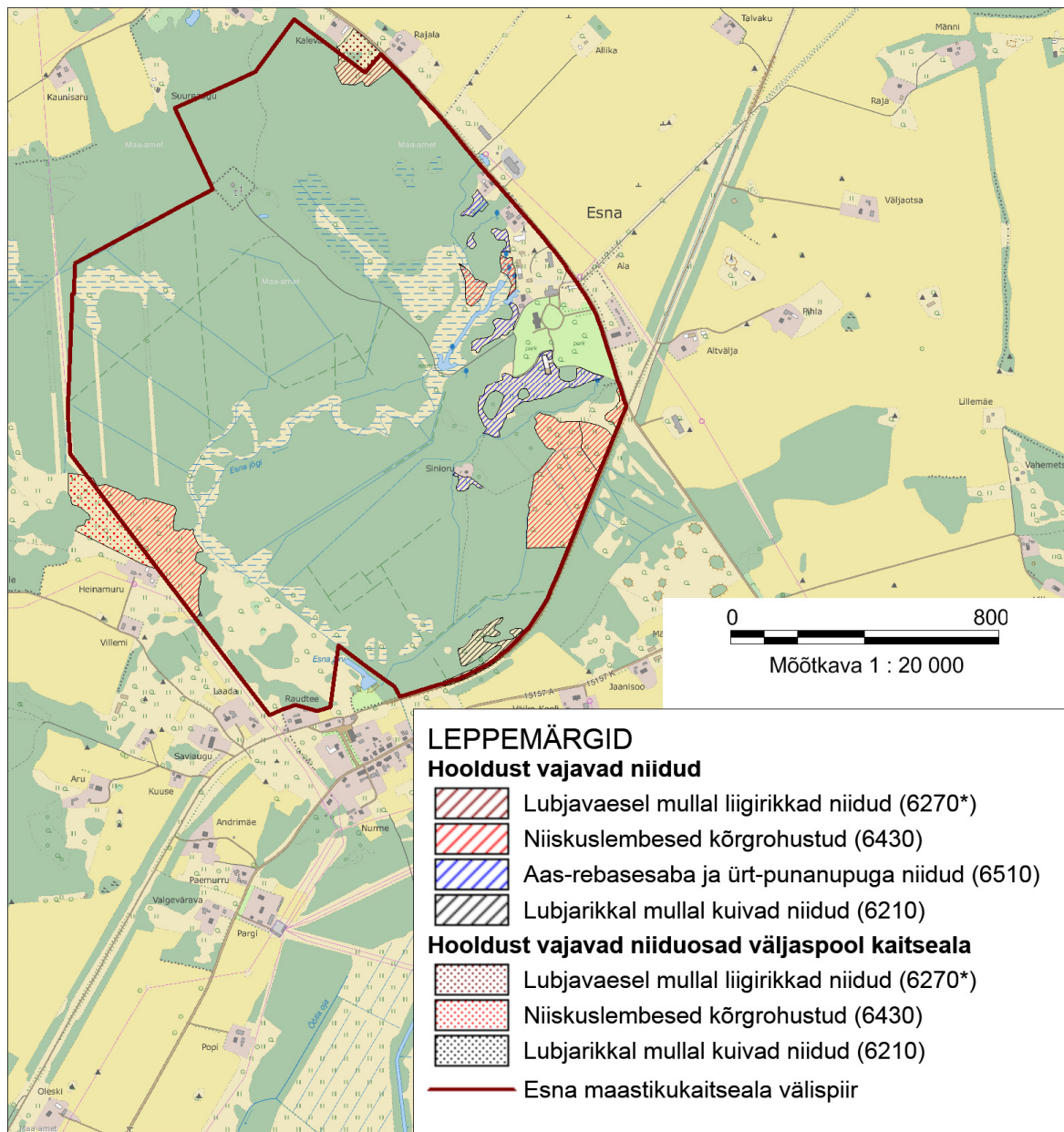
#### 4.1.2.4. AAS-REBASESABA JA ÜRT-PUNANUPUGA MADALIKUNIIDUD (6510)

Elupaigatüüpi esineb kaitsealal 3,9 ha. Koosluse soodsa seisundi tagamiseks on vajalik regulaarne niitmine ja/või karjatamine 3,9 ha. Kuna niite on osaliselt lähiminevikus hooldatud (võsa tõrjet teostatud 0,31 ha 2012. a.), siis oleks võimalik hooldusega alustada ilme eelneva olulise võsatõrjeta.

Koosluse hooldamisel tuleb lähtuda aru- ja soostunud niitude hoolduskavast toodud juhistest (Mesipuu, 2011).

Tegevus on vajalik väärtustele 2.2.4. seatud eesmärkideni jõudmiseks.

Koosluse hooldamine on I prioriteedi tegevus, mille korraldajaks on Keskkonnaamet koostöös maaomanikega.



**Joonis 9.** Esna maastikukaitseala hooldust vajavad poollooduslikud kooslused. Aluskaart: Eesti Põhikaart, Maa-ameti WMS-rakendus, 2012.

### 4.1.3. PARGI HOOLDUS

#### 4.1.3.1. ESNA PARGI HOOLDUSTÖÖD

Vajalik on pargiaasade regulaarse niitmise jätkamine ca 8,1 hektaril. Niitmist tuleb teostada vähemalt üks kord aastas. Pargi õueala madalmurustel osadel tuleb niita vastavalt jooksvale vajadusele.

Tegevus on vajalik väärtustele 2.3.1. seatud eesmärkideni jõudmiseks.

Tegevus kuulub I prioriteeti, korraldajaks on Keskkonnaamet.

Puittaimestiku osas on vajalik pargipuistu hooldus, eelkõige kuivanud okste ning surnud puude eemaldamine. Hooldatava ala pindala on ca 4,7 ha.

Samuti on vajalik pealekasvava võsa eemaldamine. Võsastunud on enamik pargi kõrghaljastusega osasid, milles esineb lepa, vahtra ja sarapuu järelkasvu ning pajuvõsa. Samuti on pargi avatud koosluseosadele tungimas pihlenelas. Pihlenelas kasvab kuni 1,5 m kõrguseks, lepa, sarapuu, pajuvõsa kõrgemaks. Kohati on võsa tihe.

Tegevus on vajalik väärtustele 2.3.1. seatud eesmärkideni jõudmiseks.

Tegevus kuulub II prioriteeti, korraldajaks on Keskkonnaamet.

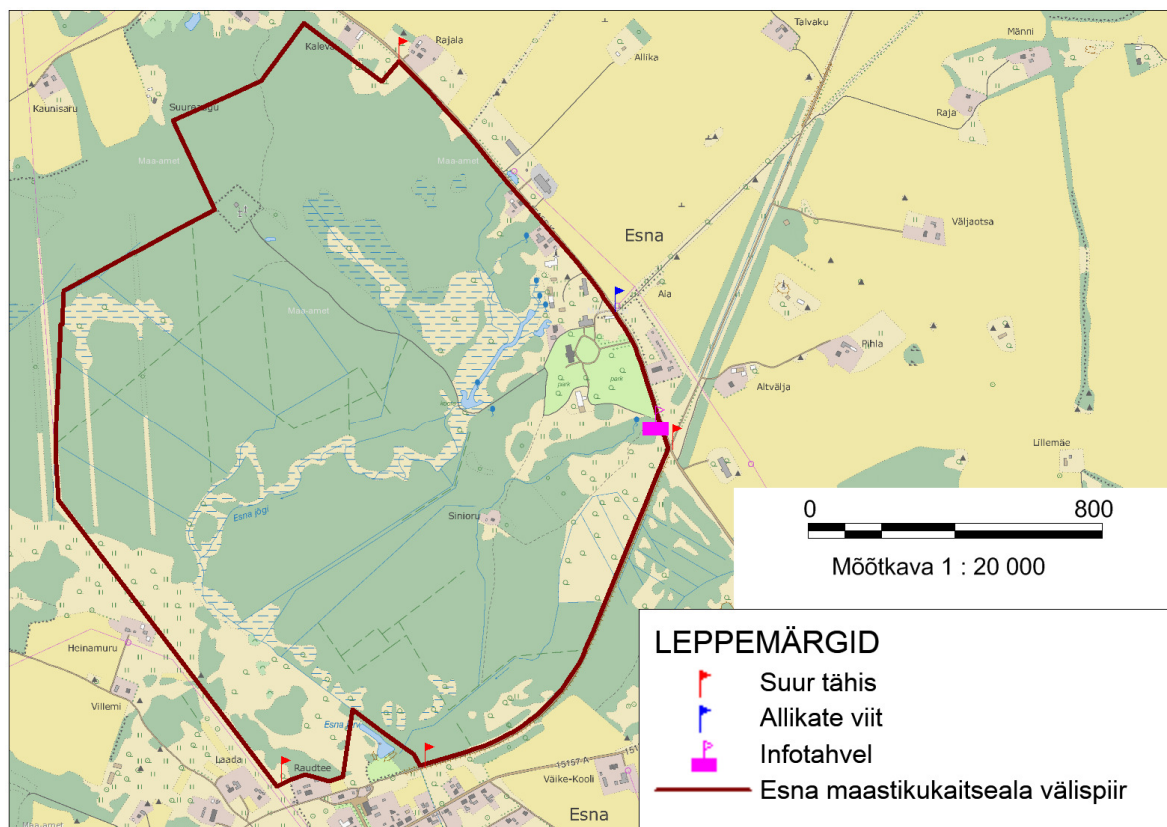
#### 4.1.4. TÄHISTAMINE

Ala piiritähiste tehniline seisukord on rahuldav. Tähistamisel puudub ühtne standard, nii viitavate tahvlite, kui postide näol. Esna pargiallikatele viitava tähise puupost on deformeerunud, mistõttu tähis on vajunud puu najale (lisa 5). Vajalik on olemasolevate ja 2016 aastal lisatavate tähiste korrapärane kontroll ja hooldus.

Optimaalne oleks 4 tähise paigaldamine välispiiri nurkadesse ning ühe allikate ala tähistava tähise paigaldamine. Ettepanek vahetatavate, uute ja lisatähiste paigaldamiseks on esitatud joonisel 10.

Tähistamise järgselt on vajalik tähistuse korrashoid (tähise ümber kasvanud võsa eemaldamine) ja hooldamine, mida tuleb teha vastavalt jooksvale vajadusele.





**Joonis 10.** Esna maastikukaitseala kavandatav tähistus. Aluskaart: Eesti Põhikaart, Maa-ameti WMS-rakendus, 2012.

Kaitseala tuleb tähistada vastavalt Keskkonnaministri määrusele „Kaitstava loodusobjekti tähistamise kord ja tähised“.

Tegevus on vajalik väärtustele 2.1-2.3. seatud eesmärkideni jõudmiseks, samuti ptk 3 esitatud külastuskorralduslike eesmärkide täitmiseks.

Tegevus kuulub II prioriteedi ja seda teostab RMK.

#### 4.1.5. INFOTAHVLI PAIGALDAMINE

Kaitsealal on väga mitmesuguseid loodus- ja kultuuriväärtusi. Nende tutvustamiseks ning paremaks eksponeerimiseks oleks vajalik kaitseala infotahvli paigaldamine. Infotahvilil kujutada kaitseala kaart, info kaitseala, selle väärtuste ning lubatud ja keelatud tegevuste kohta.

Tegevus on vajalik ptk 3 esitatud külastuskorralduslike eesmärkide täitmiseks.

Tegevus kuulub II prioriteedi ja seda teostab Keskkonnaamet.

#### 4.1.6. MATKARAJA TÄHISTAMINE

Roosna-Alliku valla üldplaneering näeb ette matkaraja rajamist mõisa juurest kabeli juurde. Rada on olemas, kuid halvasti märgatav ning vajaks tähistamist, väljaarendamist ja hooldust. Samuti oleks otstarbekas rajale loodusõppetahvlite paigaldamine.

Tegevus on vajalik ptk 3 esitatud külastuskorralduslike eesmärkide täitmiseks.

Tegevus kuulub III prioriteedi ja seda teostab kohalik omavalitsus või huvigrupp koostöös Keskkonnaametiga.

#### 4.1.7. TEGEVUSKAVAD JA EESKIRJAD

##### 4.1.7.1. KAITSEKORRALDUSKAVA TULEMUSLIKKUSE VAHEHINDAMINE

Käesoleva kaitsekorralduskava tulemuslikkuse vahehindamine teostatakse 2017 aastal. Vahehindamisega koos tuleb hinnata elupaigatüüpide seisundit.

Tegemist on I prioriteedi tööga, mida korraldab Keskkonnaamet.

##### 4.1.7.2. KAITSEKORRALDUSKAVA TÄITMISE HINDAMINE JA KAVA UUENDAMINE

Kaitsekorralduskava täitmise analüüs ning uue kava koostamine viiakse läbi 2022. aastal.

Tegemist on I prioriteedi tööga, mida korraldab Keskkonnaamet

#### 4.1.8. MUU

Natura standardandmebaasis tuleb korrigeerida elupaigatüüpide pindalad vastavalt korrigeeritud elupaigatüüpide kaardikihi andmetele.

Tegemist on II prioriteedi tööga, mida korraldab Keskkonnaministeerium.

Kaitseala kaitsekorra tagamise ning kaitseväärtuste hoidmise oluliseks osaks on kaitseala valitsemine läbi jooksvate kooskõlastuste andmise või piirangute seadmise, järelevalve ja teavitustegevuse.

Kaitseala valitsejaks on Keskkonnaamet ning õiguserikkumiste üle järelevalvet teostab Keskkonnainspeksioon.

Tegevused toimuvad ametkondade tööülesannete raames, milleks eraldi finantseerimist ette ei nähta.

## 4.2. TEGEVUSKAVA JA EELARVE

Eelarve tabelisse 4 on koondatud eelnevate analüüsidenä esitatud tööd, mis on täitmiseks käesoleva kaitsekorralduskavaga ettenähtud perioodi jooksul.

Tabelis on tegevused jaotatud vastavalt tegevuse olulisusele järgmistesse prioriteetsusklassidesse:

- 1) esimene prioriteet – hädavajalik tegevus, milleta kaitse eesmärkide täitmine planeeritavas ajavahemikus on võimatu, see on väärtuste säilimisele ja toimiva ohuteguri kõrvaldamisele suunatud tegevus; kaitsekorralduse tulemuslikkuse hindamiseks vajalik tegevus;
- 2) teine prioriteet – vajalik tegevus, mis on suunatud väärtuste taastamisele, eksponeerimisele ja potentsiaalsete ohutegurite kõrvaldamisele;
- 3) kolmas prioriteet – soovituslik tegevus ehk tegevus, mis aitab kaudselt kaasa väärtuste säilimisele ja taastamisele ning ohutegurite kõrvaldamisele.

**Tabel 4.** Tegevuskava ja eelarve

Jrk	Tegevuse nimetus	Tegevuse tüüp	Korraldaja	Priori- teet	2013	2014	2015	2016	2017	2018	2019	2020	2021	2022	Maksumus kokku
					Sadades eurodes										
<b>Inventuurid, seired, uuringud</b>															
4.1.1.1	Jõgede hüdrobioloogiline seire, põhjavee tugivõrgu seire ja nitraaditudliku ala põhjavee seire	Riiklik seire	KeM	II	x	x	x	x	x	x	x	x	x	x	x
<b>Hooldus, taastamine ja ohjamine</b>															
4.1.2.1.	Elupaigatüübi kuivad niidud lubjarikkal mullal (6210) hooldus (1,1 ha)	Koosluse hooldustöö	KA	I	2	2	2	2	2	2	2	2	2	2	20
4.1.2.2.	Elupaigatüübi liigirikkad niidud lubjavaesel mullal	Koosluse hooldustöö	KA	I	2	2	2	2	2	2	2	2	2	2	20

	(6270*) hooldus (0,9 ha)														
4.1.2.3.	Elupaigatüübi niiskuslembesed kõrgrohustud (6430) taastamine (6 ha)	Koosluse taastamistöö	KA	I		11									11
4.1.2.3.	Elupaigatüübi niiskuslembesed kõrgrohustud (6430) hooldus (13 ha)	Koosluse hooldustöö	KA	I			24	24	24	24	24	24	24	24	192
4.1.2.4.	Elupaigatüübi aasrebasesaba ja ürt-punanupuga madalikuniidud (6510) hooldus (3,9 ha)	Koosluse hooldustöö	KA	I	7	7	7	7	7	7	7	7	7	7	70
4.1.3.1.	Esna pargi hooldustööd, niitmine ca 8,1 ha, võsaraie ja puude hoolduslõikus 4,7 ha	Pargi hooldustöö	KA	II		26	15	15	15	26	15	15	15	26	168
<b>Taristu, tehnika ja loomad</b>															
4.1.4.	Tähiste uuendamine ja hooldus	Kaitsealuste objektide tähistamine	RMK	II		2		9				2		2	15
4.1.5.	Infotahvli paigaldamine	Infotahvlite rajamine	KA	II				3							3
4.1.6.	Matkaraja väljaarendamine ja tähistamine	Radade, külastuskeskuste ja puhkekohtade rajamine	KOV	III				x							x
<b>Kavad, eeskirjad</b>															
4.1.7.1	Kaitsekorralduskava vahehindamine	Tegevuskava	KA	I					x						0

4.1.7.2	Kaitsekorralduskava tulemuslikkuse hindamine ja uuendamine	Tegevuskava	KA	I											x	0
<b>MUU</b>																
4.1.8.1	Elupaigaandmete uuendamine Natura standardandmebaasis	Muu	KeM	II					x							0
				<b>Kokku</b>	11	50	50	62	50	61	52	50	50	63	499	

KA - Keskkonnaamet

RMK – Riigimetsa Majandamise Keskus

KeM – Keskkonnaministeerium

KOV – Kohalik omavalitsus

## 5. KAITSEKORRALDUSE TULEMUSLIKKUSE HINDAMINE

Kaitsekorralduskava on koostatud 10-neks aastaks (2013-2022). Kaitsekorraldusmeetmete tulemuslikkuse hindamiseks tuleb dokumenteerida kõik kaitsealal läbiviidavad kaitsekorraldusliku iseloomuga tööd ja tegevused. Kaitsekorraldusperioodi keskel ja lõpuks koostatakse kaitsekorralduse tulemuslikkuse analüüs.

Käesoleva kaitsekorralduskava tulemuslikkuse vahehindamine teostatakse 2017. aastal ning kava täitmise analüüs 2022. aastal. Kaitsekorralduskava täitmise analüüs on ühtlasi ka aruanne selle täitmise efektiivsuse osas.

Koosluste seisundit hinnatakse nende säilimiseks vajaliku kaitsekorra tagamise ning nende elupaikade looduskaitse seisundi määratlemise läbi. Pool-looduslike koosluste puhul on tulemuslikkuse hindamise kriteeriumiks hooldatavate koosluste pindala ja esinduslikkus. Kaitsekorraldus on olnud tulemuslik, kui on säilinud või suurenenud väärtuslike elupaigatüüpide pindala ja esinduslikkus jäänud samale tasemele või tõusnud.

Kaitsekorraldusperiood on olnud edukas, kui on rakendatud ja teostatud kaitsekorralduskavas planeeritud kaitsekorralduslikud tegevused. Kaitseväärtuste säilimise osas tuleb kaitsekorraldusperioodi tulemuslikkuse hindamise aluseks võtta tabelis 5 toodud näitajad.

**Tabel 5.** Kaitsekorralduse tulemuslikkuse hindamine

Jrk	Väärtus	Indikaator	Kriteerium	Tulemus	Selgitus
2.1.1.1.	Kaunis kuldking ( <i>Cypripedium calceolus</i> )	Liigi seisund	Liigi esinemine ja populatsiooni seisund	Esinemine vähemalt 24 ha ja populatsiooni säilimine vähemalt heas seisundis.	Liikide puhul eeldatakse, et arvukus püsib vähemalt sama kava koostamise aegse perioodiga.
2.1.1.2.	Pruunikas pesajuur ( <i>Neottia nidus-avis</i> )	Liigi seisund	Liigi esinemine	Esinemine vähemalt ühes leiukohas.	
2.2.1	Lubjarikkal mullal kuivad niidud (6210)	Elupaiga seisund	Pindala ja esinduslikkus	Elupaigatüübi säilimine 1,1 ha, esinduslikkusega C või kõrgem, hooldamise alustamine 1,1 ha.	Eeldatakse elupaigatüüpide pindala ja esinduslikkus säilimist kaitsekorralduskava koostamise aegse perioodiga samaväärsel tasemel.
2.2.2	Lubjavaesel mullal liigirikad niidud (6270*)	Elupaiga seisund	Pindala ja esinduslikkus	Elupaigatüübi säilimine 0,9 ha esinduslikkusega C ja hooldamise alustamine 0,9 ha.	
2.2.3	Niiskuslembedes kõrgrohustud (6430)	Elupaiga seisund	Pindala ja esinduslikkus	Elupaigatüübi säilimine 13 ha esinduslikkusega C või kõrgem, hoolduse alustamine 13 ha.	
2.2.4	Aas-rebasesaba ja ürt-punanupuga madalikuniidud (6510)	Elupaiga seisund	Pindala ja esinduslikkus	Elupaigatüübi esinemine 3,9 ha esinduslikkusega C või kõrgem, hoolduse alustamine 3,9 ha.	
2.2.5	Allikad ja allikasood (7160)	Elupaiga seisund	Esinemine ja veekvaliteet	Allikate säilimine vähemalt hea (B) esinduslikkusega.	
2.2.6	Liigirikad madalsood (7230)	Elupaiga seisund	Pindala ja esinduslikkus	Liigirikaste madalsoode säilimine esinduslikkusega C (arvestatav) ja pindalal vähemalt 23.	

2.2.7	Soostunud ja soo- lehtmetsad (9080)	Elupaiga seisund	Pindala ja esinduslikkus	Soostunud ja soo- lehtmetsade säilimine vähemalt esinduslikkusega C (arvestatav) ja pindalal vähemalt 45 ha.	
2.2.8	Siirdesoo- ja rabametsad (91D0*)	Elupaiga seisund	Pindala ja esinduslikkus	Siirdesoo- ja rabametsad säilimine vähemalt esinduslikkusega C (arvestatav) ja pindalal vähemalt 30 ha.	
2.3.1.	Esna park	Pargi seisund	Seisund ja hooldatus	Pargistruktuur ja esteetilisus on säilinud, park on regulaarselt hooldatud.	



## KASUTATUD KIRJANDUS

### Allikmaterjalid:

- Aarens Projekt OÜ, 2008. Roosna-Alliku valla üldplaneering aastani 2018, Paide, Roosna-Alliku: Roosna-Alliku vallavalitsus.
- Abner, O., Kosna, S., Lootus, K. & Lutsepp, U., 2007. Eesti pargid 1. Tallinn: Varrak.
- Anon., 2011. Järvamaa arengulepe 2007-2013, Järva Maavalitsus, Järvamaa Omavalitsuste Liit.
- AS Maves, 2006. Pandivere ja Adavere-Põltsamaa nitraaditundlik ala, Keskkonnaministeerium.
- Kull, T., 2000. Kaunis kuldkinga (*Cypripedium calceolus*) kaitse tegevuskava, Tartu.
- Kull, T. & Tuulik, T., 2002. Kodumaa käpalised. Tallinn: Eesti Orhideekaitse Klubi.
- Lõhmus, E., 2006. Eesti metsakasvukohatüübid. Tartu: Eesti Maaülikooli metsandus- ja maaehitusinstituut.
- Mesipuu, M., 2011. Aru- ja soostunud niitude hoolduskava, Pärandkoosluste Kaitse Ühing.
- Metsoja, J.-A., kuupäev puudub Luhtade hoolduskava.
- Metsur, M. & Valdmaa, T., 2004. Pinna- ja põhjavee olukord nitraaditundlikul alal. Eesti Loodus nr 4.
- Nutt, N., 2011. Pargi hoolduskava koostamise juhend, Tartu: Keskkonnaamet.
- Paal, J., 1997. Eesti taimkatte kasvukohatüüpide klassifikatsioon. Tallinn: TÜ botaanika ja ökoloogia Instituut.
- Paal, J. et al., 2000. "Loodusdirektiivi" elupaigatüüpide käsiraamat, Tartu: TÜ botaanika ja ökoloogia instituut.
- Pihelgas, E., 1983. Metsabioloogia. Tallinn.
- Riige, S., 2007. Esna jõe ökoloogilist seisundit parandavate tegevuste keskkonnamõju hindamine, Tartu: Keskkonnaministeerium.
- Sander, H., 2009. Esna mõis ja park. Eesti Loodus, nr 3, lk. 36-39.
- Starast, M., .... Mulla risosfäär ja selle mõju taimedele, Tartu: Põllumajandus- ja keskkonnainstituut.
- Seadused, määrused:**
- Euroopa Komisjonile esitatav Natura 2000 võrgustiku alade nimekiri ([RTL 2004, 111, 1758](#)).
- Esna maastikukaitseala kaitse-eeskiri ([RT I 2006, 14, 116](#)).
- Kaitstava loodusobjekti tähistamise kord ja tähised ([RTL 2004, 78, 1255](#)).

Kultuurimälestiseks tunnistamine (RTL 1998, 147/148, 554).

Looduskaitseseadus ([RT I 2004, 38, 258](#)).

Poolloodusliku koosluse hooldamise toetuse saamise nõuded, toetuse taotlemise ja taotluse menetlemise täpsem kord aastateks 2007–2013 ([RTL 2010, 11, 199](#)).

Pandivere ja Adavere-Põltsamaa nitraaditundliku ala kaitse-eeskiri ([RT I 2003, 10, 49](#)).

Veeseadus ([RT I 1994, 40, 655](#)).

**Andmebaasid:**

EELIS (Eesti Looduse Infosüsteem): <http://loodus.keskkonnainfo.ee>

eElurikkus: <http://elurikkus.ut.ee>

Keskkonnaregister: <http://register.keskkonnainfo.ee>

Maa-ameti geoportaal: <http://geoportaal.maaamet.ee>

Muinsuskaitseameti kultuurimälestiste riiklik register [www.muinas.ee](http://www.muinas.ee)

Natura standardandmebaas: <http://natura2000.eea.europa.eu>

Riiklik keskkonnaseire programm: <http://seire.keskkonnainfo.ee/seireveeb>

# LISAD

## LISA 1. KAITSEKORDA REGULEERIVAD ÕIGUSAKTID

### ESNA MAASTIKUKAITSEALA KAITSE-EESKIRI

Vastu võetud 17.03.2006 nr 80

RT I 2006, 14, 116

jõustumine 30.03.2006

Määrus kehtestatakse «Looduskaitseaduse» § 10 lõike 1 alusel.

1. peatükk

#### ÜLDSÄTTED

##### § 1. Esna maastikukaitseala kaitse-eesmärk

(1) Esna maastikukaitseala<sup>2</sup> (edaspidi kaitseala) kaitse-eesmärk on:

1) Esna jõe lätteks olevate Esna allikate ja allikajärvede kaitse;

2) nõukogu direktiivi 92/43/EMÜ looduslike elupaikade ning loodusliku loomastiku ja taimestiku kaitse kohta I lisas nimetatud elupaigatüüpide – lubjarikkal mullal kuivade niitude (6210)<sup>3</sup>, lubjavaesel mullal liigirikaste niitude (6270\*), niiskuslembeste kõrgrohustute (6430), aas-rebasesaba ja ürt-punanupuga niitude (6510), allikate ja allikasoo (7160), liigirikaste madalsoo (7230), soostuvate ja soo-lehtmetsade (9080) ning siirdesoo- ja rabametsade (91D0\*) kaitse;

3) nõukogu direktiivi 92/43/EMÜ II lisas nimetatud liigi, mis on ühtlasi II kategooria kaitsealune liik, elupaikade kaitse;

4) kaitsealuste liikide ja nende elupaikade kaitse;

5) Esna pargi kaitse.

(2) Kaitseala maa- ja veeala jaguneb vastavalt kaitsekorra eripärale ja majandustegevuse piiramise astmele üheks sihtkaitsevööndiks ja kaheks piiranguvööndiks.

(3) Kaitsealal tuleb arvestada «Looduskaitseaduses» sätestatud piiranguid käesolevas määruses sätestatud erisustega.

##### § 2. Kaitseala asukoht

(1) Kaitseala asub Järva maakonnas Roosna-Alliku vallas Esna, Kodasema ja Vedruka külas ning Kareda vallas Esna külas.

(2) Kaitseala välispiir ja vööndite piirid on esitatud kaardil määruse lisas4.

### **§ 3. Kaitseala valitseja**

Kaitseala valitseja on Keskkonnaamet.

[RT I 2009, 7, 48- jõust. 01.02.2009]

## 2. peatükk

### KAITSEKORRA ÜLDPÕHIMÕTTED

#### **§ 4. Lubatud tegevus**

(1) Inimestel on lubatud viibida, korjata marju ja seeni ning pidada jahti kogu kaitsealal ja püüda kala kaitseala vetel.

(2) Füüsilise isiku või eraõigusliku juriidilise isiku omandis oleval kinnisasjal viibimine on lubatud, arvestades «Asjaõigusseaduses» ja «Looduskaitseaduses» sätestatut.

(3) Kaitsealal on lubatud rahvaürituste korraldamine, sealjuures on rohkem kui 50 osalejaga rahvaürituste korraldamine selleks ettevalmistamata kohtades lubatud üksnes kaitseala valitseja nõusolekul.

(4) Kaitseala teedel on lubatud sõidukiga ning veekogudel mootorita ujuvvahendiga sõitmine. Sõidukiga sõitmine väljaspool teid, mootoriga ujuvvahendiga sõitmine ja maastikusõidukiga sõitmine on lubatud järelevalve- ja päästetöödel, kaitseala valitsemisega seotud tegevusel, käesoleva kaitse-eeskirjaga lubatud töödel, metsa- ja põllumajandustöödel, liinirajatiste hooldamisel, kaitseala valitseja nõusolekul teostatavas teadustegevuses ning õuemaal.

(5) Telkimine ja lõkke tegemine kaitsealal on lubatud ainult kaitseala valitseja nõusolekul selleks ettevalmistatud ja tähistatud paikades. Telkimine ja lõkke tegemine õuemaal on lubatud omaniku loal.

#### **§ 5. Keelatud tegevus**

Kaitseala valitseja nõusolekuta on kaitsealal keelatud:

- 1) muuta katastriüksuse kõlvikute piire ja sihtotstarvet;
- 2) koostada maakorralduskava ja teostada maakorraldustoiminguid;
- 3) väljastada metsamajandamiskava;
- 4) kehtestada detailplaneeringut ja üldplaneeringut;
- 5) anda nõusolekut väikeehitise, sealhulgas lautri või paadisilla ehitamiseks;
- 6) anda projekterimistingimusi;

7) anda ehitusluba.

## **§ 6. Tegevuse kooskõlastamine**

(1) Kaitseala valitseja ei kooskõlasta tegevust, mis vajab kaitse-eeskirja kohaselt kaitseala valitseja nõusolekut, kui see võib kahjustada kaitseala kaitse-eesmärgi saavutamist või seisundit.

(2) Kui tegevust ei ole kaitseala valitsejaga kooskõlastatud või tegevuses ei ole arvestatud kaitseala valitseja kirjalikult seatud tingimusi, mille täitmisel tegevus ei kahjusta kaitseala kaitse-eesmärgi saavutamist või seisundit, ei teki isikul, kelle huvides nimetatud tegevus on, vastavalt «Haldusmenetluse seadusele» õiguspärasest ootust sellise tegevuse õiguspärasuse osas.

(3) Keskkonnaministeeriumil või Keskkonnaametil on keskkonnamõju hindamise järelevalvajana õigus määrata kaitseala kaitseks keskkonnanõudeid, kui kavandatav tegevus võib kahjustada kaitseala kaitse-eesmärgi saavutamist või seisundit.

[RT I 2009, 7, 48- jõust. 01.02.2009]

## **§ 7. Vajalik tegevus**

Kaitseala poollooduslike koosluste ja looduslike rohumaade esinemisaladel on koosluste ilme ja liigikoosseisu säilimise tagamiseks vajalik rohu niitmine.

### 3. peatükk

## SIHTKAITSEVÖÖND

### **§ 8. Sihtkaitsevööndi määratlus**

(1) Kaitseala sihtkaitsevöönd on kaitseala osa seal väljakujunenud ja kujunevate looduslike koosluste ning poollooduslike koosluste säilitamiseks.

(2) Kaitsealal on Esna sihtkaitsevöönd.

### **§ 9. Sihtkaitsevööndi kaitse-eesmärk**

Sihtkaitsevööndi kaitse-eesmärk on elustiku mitmekesisuse ja maastikuilme säilitamine.

Esna maastikukaitseala kaitse-eeskiri Leht 3 / 4

### **§ 10. Keelatud tegevus**

Sihtkaitsevööndis on keelatud majandustegevus ja loodusvarade kasutamine.

### **§ 11. Lubatud tegevus**

Kaitseala valitseja nõusolekul on sihtkaitsevööndis lubatud:

- 1) maaparandussüsteemide hoiutööd ja veerežiimi taastamine;
- 2) poollooduslike koosluste ilme ja liigikoosseisu tagamiseks vajalik tegevus;
- 3) tee-ehitus, tehnovõrgu rajatise või tootmisotstarbeta ehitise püstitamine kaitsealal paikneva kinnistu või kaitseala tarbeks ja olemasolevate ehitiste hooldustööd.

## 4. peatükk

### PIIRANGUVÖÖND

#### **§ 12. Piiranguvööndi määratlus**

- (1) Piiranguvöönd on kaitseala majanduslikult kasutatav osa, mis ei kuulu sihtkaitsevööndisse.
- (2) Kaitsealal on Esna piiranguvöönd ja Pargi piiranguvöönd.

#### **§ 13. Piiranguvööndi kaitse-eesmärk**

Piiranguvööndi kaitse-eesmärk on elustiku mitmekesisuse ja maastikuilme säilitamine.

#### **§ 14. Lubatud tegevus**

(1) Piiranguvööndis on lubatud:

- 1) majandustegevus;
- 2) uute ehitiste, kaasa arvatud ajutiste ehitiste püstitamine, arvestades käesoleva määruse § 5 punktides 4–7 sätestatut.

(2) Kaitseala valitseja nõusolekul on lubatud:

- 1) veekogude veetaseme ja kaldajoone muutmine ning uute veekogude rajamine;
- 2) Pargi piiranguvööndis puuvõrade ja põõsaste kujundamine ning puittaimestiku raie.

#### **§ 15. Keelatud tegevus**

Piiranguvööndis on keelatud:

- 1) uue maaparandussüsteemi rajamine;
- 2) maavarade kaevandamine;
- 3) puhtpuistute kujundamine ja energiapuistute rajamine;

4) uuendusraie, välja arvatud turberaie raielangi suurusega kuni 2 ha, kusjuures raie tegemisel tuleb säilitada koosluse liikide ja vanuse mitmekesisus;

5) biotsiidi ja taimekaitsevahendi kasutamine väljaspool õuemaad.

1Nõukogu direktiiv 92/43/EMÜ looduslike elupaikade ning loodusliku loomastiku ja taimestiku kaitse kohta (EÜT L 206, 22.07.1992, lk 7–50; C 241, 29.08.1994, lk 175; L 305, 8.11.1997, lk 42–65; L 236, 23.09.2003, lk 667–702; L 284, 31.10.2003, lk 1–53).

2Kaitseala on moodustatud Eesti NSV Paide Rajooni TSN Täitevkomitee 21. juuni 1972. a otsusega nr 132 kaitse alla võetud Esna pargi ja Eesti NSV Paide Rajooni RSN Täitevkomitee 26. jaanuari 1981. a otsusega nr 15 kaitse alla võetud Esna allikate baasil. Tulenevalt Vabariigi Valitsuse 5. augusti 2004. a korralduse nr 615-k «Euroopa Komisjonile esitatav Natura 2000 võrgustiku alade nimekiri» lisa 1 punkti 2 alapunktist 31 hõlmab kaitseala Esna loodusala, kus tegevuse kavandamisel tuleb hinnata selle mõju loodusala kaitse-eesmärkidele, arvestades Natura 2000 võrgustiku alade suhtes kehtivaid erisusi.

3Sulgudes on siin ja edaspidi kaitstava elupaigatüübi koodinumber vastavalt nõukogu direktiivi 92/43/EMÜ I lisale. Tärniga (\*) on tähistatud esmatähtsad elupaigatüübid.

4Kaitseala välispiir ja vööndite piirid on märgitud määruse lisas esitatud kaardil Eesti põhikaardi (mõõtkava 1:10 000) alusel, kasutades maakatastri andmeid seisuga september 2004. a. Ala kaardiga saab tutvuda Keskkonnaametis, Keskkonnaministeeriumis, keskkonnaregistris ning maainfosüsteemis ([www.maaamet.ee](http://www.maaamet.ee)).

[RT I 2010, 13, 70- jõust. 01.04.2010]

LISA 2. KKK KOOSTAMISE KÄIGUS TEHTUD KAITSEKORRA MUUTMISE  
ETTEPANEKUD

KKK koostamisel kaitsekorra muutmise ettepanekuid ei tehtud.



LISA 3. VÄÄRTUSTE KOONDTABEL

JNR	Väärtus	Kaitse eesmärk 30 a perspektiivis	Ohutegur	Meede	Oodatud tulemus kaitsekorraldusperioodi lõpuks
<b>Elustik</b>					
2.1.1.1	Kaunis kuldking (Cypripedium calceolus)	Kaitstava taimeliigi kasvukoha soodsa seisundi tagamine, kauni kuldkinga esinemine vähemalt 24 ha ja populatsiooni säilimine vähemalt heas seisundis.	Ohutegureid ei kaardistatud		Kaitstava taimeliigi kasvukoha soodsa seisundi tagamine, kauni kuldkinga esinemine vähemalt 24 ha ja populatsiooni säilimine vähemalt heas seisundis.
2.1.1.2.	Pruunikas pesajuur (Neottia nidus-avis)	Kaitsealuse taimeliigi säilimine vähemalt ühes kasvukohas.	Ohutegureid ei kaardistatud		Kaitsealuse taimeliigi säilimine vähemalt ühes kasvukohas.
<b>Kooslused</b>					
2.2.1	Lubjarikkal mullal kuivad niidud (6210)	Elupaigatüübi säilimine 1,1 ha, esinduslikkusega B, regulaarne hooldamine 1,1 ha.	Koosluse võsastumine ja kinnikasvamine.	Vajalik on järjepidev majandamine, millega välditakse niidu võsastumist, tagades elupaigatüübi soodne seisund. Vajalik on regulaarne niitmine või karjatamine.	Elupaigatüübi säilimine 1,1 ha, esinduslikkusega C või kõrgem, hooldamise alustamine 1,1 ha.
2.2.2	Lubjavaesel mullal liigirikkad niidud (6270*)	Elupaigatüübi säilimine 0,9 ha esinduslikkusega B ja hooldatuna 0,9 ha ulatuses.	Koosluse võsastumine ja kinnikasvamine.	Vajalik on järjepidev majandamine, millega välditakse niidu võsastumist, tagades elupaigatüübi soodne seisund. Vajalik on regulaarne niitmine või karjatamine.	Elupaigatüübi säilimine 0,9 ha esinduslikkusega C ja hooldamise alustamine 0,9 ha.

2.2.3	Niiskuslembesed kõrgrohustud (6430)	: Elupaigatüübi säilimine 13 ha esinduslikkusega B, hooldatud 13 ha.	Koosluse võsastumine ja kinnikasvamine.	Vajalik on järjepidev majandamine, millega välditakse niidu võsastumist, tagades elupaigatüübi soodne seisund. Vajalik on regulaarne niitmine või karjatamine.	Elupaigatüübi säilimine 13 ha esinduslikkusega C või kõrgem, hoolduse alustamine 13 ha.
2.2.4	Aas-rebasesaba ja ürt-punanupuga madalikuniidud (6510)	Elupaigatüübi esinemine 3,9 ha esinduslikkusega B, hooldatud 3,9 ha.	Elupaigatüüp on hooldamata, seda ohustab kinnikasvamine ja võsastumine.	Vajalik on järjepidev majandamine (niitmine või karjatamine), millega välditakse võsastumist, tagades elupaigatüübi soodne seisund.	Elupaigatüübi esinemine 3,9 ha esinduslikkusega C või kõrgem, hoolduse alustamine 3,9 ha.
2.2.5	Allikad ja allikasood (7160)	Elupaigatüübi säilimine soodsas seisundis.	Põllumajanduslik reostus (üleväetamine, ebakorrektned sõnnikukäitlus jne) ja veerežiimi muutus.	Üldine kaitsekorralduslik tegevus negatiivsete mõjutegurite ärahoidmiseks. Veeseaduses, veemajanduskavades, nitraaditundliku ala kaitse-eeskirjas ning kaitseala kaitse-eeskirjas määratud põhjavee kaitset tagavate meetmete rakendamise tagamine. Allikate veerežiimi potentsiaalselt mõjutavate tööde koostööstamisele kaitseväärtustele avalduvate mõjude analüüsimine.	Allikate säilimine vähemalt hea (B) esinduslikkusega.
2.2.6	Liigirikad madalsood (7230)	Liigirikaste madalsoode säilimine esinduslikkusega B (hea) ja pindalal vähemalt 23 ha.	Maaparandus (kuivendamine).	Kaitseala kraave ei tohi puhastada ega rajada objekte, mis võiksid koosluse veerežiimi mõjutada.	Liigirikaste madalsoode säilimine esinduslikkusega C (arvestatav) ja pindalal vähemalt 23 ha.

2.2.7	Soostunud ja soo-lehtmetsad (9080)	Soostunud ja soo-lehtmetsade säilimine esinduslikkusega B (hea) ja pindalal vähemalt 45 ha.	Maaparandus (kuivendamine).	Kaitseala kraave ei tohi puhastada ega rajada objekte, mis võiksid koosluse veerežiimi mõjutada.	Soostunud ja soo-lehtmetsade säilimine vähemalt esinduslikkusega C (arvestatav) ja pindalal vähemalt 45 ha.
2.2.8	Siirdesoo- ja rabametsad (91D0*)	Siirdesoo- ja rabametsad säilimine esinduslikkusega B (hea) ja pindalal vähemalt 30 ha.	Maaparandus (kuivendamine).	Kaitseala kraave ei tohi puhastada ega rajada objekte, mis võiksid koosluse veerežiimi mõjutada.	Siirdesoo- ja rabametsad säilimine vähemalt esinduslikkusega C (arvestatav) ja pindalal vähemalt 30 ha.
<b>Maastik, pargid ja üksikobjektid</b>					
2.3.1.	Esna park	Pargistruktuuri ja esteetilisuse säilimine.	Hooldamise lakkamine, ebapiisav või asjatundmatu hooldus. Pargielementide (alleed, pargipuistu, avatud vaadete jne) võsastumine, puistu vananemine.	Pidev ja asjakohane hooldus. Parginiitude niitmine ca 14 ha. Puude hoolduslõikuse ja võsaraie teostamine.	Pargistruktuuri ja esteetilisuse säilimine.

## LISA 4. AVALIKUSTAMISE MATERJALID



KESKKONNAAMET



### **Esna maastikukaitseala kaitsekorralduskava koostamise avalikkuse kaasamiskoosolek**

Keskkonnaamet teatab, et on algatanud Esna maastikukaitseala kaitsekorralduskava koostamise perioodiks 2013–2022.

Kaitsekorralduskava on kaitsealade kaitsekorralduse strateegiline dokument, milles kirjeldatakse ala eesmärgiks olevaid loodusväärtusi, nende mõjutegurid ja kaitsemeetmed ning koostatakse looduskaitseliste tegevuste kuni kümneaastane tegevusplaan. Kaitsekorralduskava koostaja on OÜ Adepte Ekspert.

Kaitsekorralduskava koostamise raames toimub **13.11.2012 kell 15:00 Roosna-Alliku Vallavalitsuses** (Pargi 10, Roosna-Alliku) avalikkuse kaasamise koosolek, kus tutvustatakse kava eelnõud. Kava tööversiooniga on võimalik tutvuda Keskkonnaameti veebilehel.

Koosolekul oodatakse osalejate ettepanekuid kaitsekorralduslike tegevuste kohta. Kohale on oodatud maaomanikud, kohalikud elanikud, ettevõtjad ja teised asjast huvitatud.

*Tööd rahastatakse „Riikliku struktuurivahendite kasutamise strateegia 2007-2013“ ja sellest tuleneva „Elukeskkonna arendamise rakenduskava“ prioriteetse suuna „Säästva keskkonnakasutuse infrastruktuuride ja tugisüsteemide arendamine“ meetme „Looduse mitmekesisuse säilitamine“ programmi „Kaitsekorralduskavade ja liikide tegevuskavade koostamine looduse mitmekesisuse säilitamiseks“ alusel Euroopa Regionaalarengu Fondi vahenditest.*

Info: Keskkonnaamet

Elina Einaru

tel 6744 807

elina.einaru@keskkonnaamet.ee

Adepte Ekspert OÜ

Piret Toonpere

tel 5059914

piret@adepte.ee

**Kuulutus Järva Teataja 08.11.2012**

## Keskkonnaameti kodulehekülj 06.11.2012



KESKKONNAAMET

OTSI ..

Kontaktid

ORGANISATSIOON >  
Struktuur, liigesed, dokumendid

TEENUSED >  
Lood, vormid, loetised, aktid, tead

KESKKONNAINFO >  
Looduskoht, keskkonnakaitse, õpe

UUDISED & TEATED >  
Uudised, laited, ametlikud teadaanded

UUDISED & TEATED > ESNA MAASTIKUKAITSEALA KAITSEKORRALDUSKAVA KOOSTAMISE AVALIKKUSE KAASAMISKOOSOLEK

KROONLEHT >

KESKKONNAMÕJU HINDAMISED >

LUBADE EELNÕUDE AVALIK VÄLJAPANEK >

RIIGIHANKED >

ETTEKANDED >

### Esna maastikukaitseala kaitsekorralduskava koostamise avalikkuse kaasamiskoosolek

06.11.2012

**Keskkonnaamet teatab, et on algatanud Esna maastikukaitseala kaitsekorralduskava koostamise perioodiks 2013-2022.**

Kaitsekorralduskava on kaitsealade kaitsekorralduse strateegiline dokument, milles kirjeldatakse ala eesmärgiks olevaid loodusväärtusi, nende mõjutegurid ja kaitsemeetmed ning koostatakse looduskaitseliste tegevuste kuni kümneaastane tegevusplaan. Kaitsekorralduskava koostaja on OÜ Adepte Ekspert.

**Kaitsekorralduskava koostamise raames toimub 13.11.2012 kell 15** Roosna-Alliku Vallavalitsuses (Pargi 10, Roosna-Alliku) avalikkuse kaasamise koosolek, kus tutvustatakse kava eelnõud. Eelnõuga on võimalik tutvuda [siin](#).

Koosolekul oodatakse osalejate ettepanekuid kaitsekorralduslike tegevuste kohta. Kohale on oodatud maaomanikud, kohalikud elanikud, ettevõtjad ja teised asjast huvitatud.

Lisainfo:  
Keskkonnaamet, Elina Einaru, tel [6744 807](tel:6744807), [elina.einaru@keskkonnaamet.ee](mailto:elina.einaru@keskkonnaamet.ee)  
Adepte Ekspert OÜ, Piret Toonpere, tel 5059914, [piret@adepte.ee](mailto:piret@adepte.ee)

Tööd rahastatakse „Riikliku struktuurivahendite kasutamise strateegia 2007-2013“ ja sellest tuleneva „Elukeskkonna arendamise rakenduskava“ prioriteetse suuna „Säästva keskkonnakasutuse infrastruktuuride ja tugisüsteemide arendamine“ meetme „Looduse mitmekesisuse säilitamine“ programmi „Kaitsekorralduskavade ja liikide tegevuskavade koostamine looduse mitmekesisuse säilitamiseks“ alusel Euroopa Regionaalarengu Fondi vahenditest.



Euroopa Liit  
Euroopa  
Regionaalarengu Fond



Eesti tuleviku heaks

## Roosna-Alliku valla kodulehekülj 06.11.2012



Foto: Nordecon Infra AS

www.jarva.ee

Lahtiolekuajad:  
15.09.-14.05.  
E-R 9-17;  
15.05.-15.09.  
E-R 9-17, L-P 10-15

### Järvamaa Kodanikuühiskonna Konverents 2012 29. NOVEMBRIL PAIDES

Portaali videod:  
Järvamaa  
Kodanikeühenduste  
Konverents 2012

Uuemat teated

#### Ensa maastikukaitseala kaitsekorralduskava koostamise avalikkuse kaasamiskoosolek 06.11.2012

Keskkonnaamet teatab, et on algatanud Ensa maastikukaitseala kaitsekorralduskava koostamise perioodiks 2013–2022. Kaitsekorralduskava on kaitsealade kaitsekorralduse strateegiline dokument, milles kirjeldatakse ala eesmärgiks olevaid loodusväärtusi, nende mõjutegurid ja kaitsemeetmed ning koostatakse looduskaitse tegevuste kuni kümneaastane tegevusplaan. Kaitsekorralduskava koostaja on OÜ Adepte Ekspert.

Kaitsekorralduskava koostamise raames toimub **13.11.2012 kell 15:00 Roosna-Alliku Vallavalitsuses** (Pargi 10, Roosna-Alliku) avalikkuse kaasamise koosolek, kus tutvustatakse kava eelnõud. Eelnõuga on võimalik tutvuda [sin.](#)

Koosolekul oodatakse osalejate ettepanekuid kaitsekorralduslike tegevuste kohta. Kohale on oodatud maaomanikud, kohalikud elanikud, ettevõtjad ja teised asjast huvitatud.

Lisainfo:  
Keskkonnaamet, Elina Einaru, tel [6744 807](tel:6744807),  
[elina.einaru@keskkonnaamet.ee](mailto:elina.einaru@keskkonnaamet.ee)  
Adepte Ekspert OÜ, Piret Toonpere, tel 5059914, [piret@adepte.ee](mailto:piret@adepte.ee)

Tööd rahastatakse „Riikliku struktuurivahendite kasutamise strateegia 2007-2013“ ja sellest tuleneva „Elukeskkonna arendamise rakenduskava“ prioriteetse suuna „Säästva keskkonnakasutuse infrastruktuuride ja tugisüsteemide arendamine“ meetme „Looduse mitmekesisuse säilitamine“ programmi „Kaitsekorralduskavade ja liikide tegevuskavade koostamine looduse mitmekesisuse säilitamiseks“ alusel Euroopa Regionaalarengu Fondi vahenditest.

Lisa kommentaar  
Kommentaariid

Saada SMS numbrile 13013 märksõnaga HEATEGU ja anneta 1,60€ Järvamaa Püramidi Ehtkapitaal ja Järvamaa noore spetsialisti stipendiumi heast! Annetuspäevaks 14. november 2012. Teetanel DMT AS, Elina Eest AS, Teis AS, Mabi Solukon OÜ, Ilma Teetask, Kuma-Heide

NOORTEKALENDER

17. novembril kell 10.30–18.00 Türi Kultuurimajas

### TERVISE- JA TASAKAALUPÄEV

Mõel kõigil on õigus tunda ja kogeda armastust, rõõmu, olla terve ning tasakaalus.

Õnnelehtedele on olemas:

- Esinevad: Beeri Brühmann, Ivo Toome, Kersti Birkelaan
- Võimalikud tegevused: tantsuõhtu, võimlemine, võrkpall
- Naistele: tervise ja ilu näitus, tervise ja ilu teatriteatrid
- „Aitäh!“: tervise ja ilu näitus, tervise ja ilu teatriteatrid
- Kanariid: Margit Ilmari, Silvia Kõre
- Mati Rebane – looduslikud peptiidid, II
- Truusid: tervise ja ilu näitus, tervise ja ilu teatriteatrid
- Lastete tegevused.

KULTUURIKALENDER

25

## Adepte Ekspert kodulehekül



**ADEPTE**  
EKSPERT

Meist Keskkonnakorraldus Tuuleenergia Kemikaaliohutus Blogi Kontaktid

**Avalikud dokumendid**

- Esna MKA kaitsekorralduskava
- Paldiski linnas Selja tuulepargi KSH
- Valgejärve MKA kaitsekorralduskava
- Letipea MKA kaitsekorralduskava
- Punane tn 76 DP KSH
- Mustamäe tee 3, 3a ja Endla 77 KSH
- Paljassaare põik 16 (Ecobay) KSH
- Kolde pst 75 KSH
- Koipsi saare DP KSH

**Esna maastikukaitseala KKK koostamise kaasamiskoosolek**

Keskkonnaamet teatab, et on algatanud Esna maastikukaitseala kaitsekorralduskava koostamise perioodiks 2013–2022.

Kaitsekorralduskava on kaitsealade kaitsekorralduse strateegiline dokument, milles kirjeldatakse ala eesmärgiks olevaid loodusväärtusi, nende mõjutegurid ja kaitsemeetmed ning koostatakse looduskaitseliste tegevuste kuni kümneaastane tegevusplaan. Kaitsekorralduskava koostaja on OÜ Adepte Ekspert.

Kaitsekorralduskava koostamise raames toimub **13.11.2012 kell 15:00 Roosna-Alliku Vallavalitsuses** (Pargi 10, Roosna-Alliku) avalikkuse kaasamise koosolek, kus tutvustatakse kava eelnõud. Eelnõuga on võimalik tutvuda [siin](#).

Koosolekul oodatakse osalejate ettepanekuid kaitsekorralduslike tegevuste kohta. Kohale on oodatud maaomanikud, kohalikud elanikud, ettevõtjad ja teised asjast huvitatud.

Lisainfo:  
Keskkonnaamet, Elina Einaru, tel 6744 807, [elina.einaru@keskkonnaamet.ee](mailto:elina.einaru@keskkonnaamet.ee)  
Adepte Ekspert OÜ, Piret Toonpere, tel 5059914, [piret@adepte.ee](mailto:piret@adepte.ee)

Tööd rahastatakse „Riikliiku struktuurivahendite kasutamise strateegia 2007-2013” ja sellest tuleneva „Elukeskkonna arendamise rakenduskava” prioriteetse suuna „Säästva keskkonnakasutuse infrastruktuuride ja tugisüsteemide arendamine” meetme “Looduse mitmekesisuse säilitamine” programmi „Kaitsekorralduskavade ja liikide tegevuskavade koostamine looduse mitmekesisuse säilitamiseks” alusel Euroopa Regionaalarengu Fondi vahenditest.

  
Euroopa Liit  
Euroopa  
Regionaalarengu Fond

  
Eesti tuleviku heaks

## Kiri maaomanikele 06.11.2012

*Vormistatud eraldi failina kuna võib sisaldada isikuandmeid.*

## E-kiri huvitatud osapooltele 06.11.2012

### Piret Toonpere

---

**From:** Piret Toonpere [piret@adepte.ee]  
**Sent:** 6. november 2012. a. 11:09  
**To:** 'esna@esna.ee'; 'info@muinas.ee'; 'rmk@rmk.ee'; 'kareda@estpak.ee'  
**Subject:** Esna maastikukaitseala kaitsekorralduskava koostamise avalikkuse kaasamiskoosolek

Teatame, et Keskkonnaamet on algatanud Esna maastikukaitseala kaitsekorralduskava koostamise perioodiks 2013–2022.

Kaitsekorralduskava on kaitsealade kaitsekorralduse strateegiline dokument, milles kirjeldatakse ala eesmärgiks olevaid loodusväärtusi, nende mõjutegurid ja kaitsemeetmed ning koostatakse looduskaitsetegevuste kuni kümneaastane tegevusplaan. Kaitsekorralduskava koostaja on OÜ Adepte Ekspert.

Kaitsekorralduskava koostamise raames toimub **13.11.2012 kell 15:00 Roosna-Alliku Vallavalitsuses** (Pargi 10, Roosna-Alliku) avalikkuse kaasamise koosolek, kus tutvustatakse kava eelnõud. Eelnõuga on võimalik tutvuda [siin](#).

Koosolekul oodatakse osalejate ettepanekuid kaitsekorralduslike tegevuste kohta. Kohale on oodatud maaomanikud, kohalikud elanikud, ettevõtjad ja teised asjast huvitatud.

Lisainfo:

Keskkonnaamet, Elina Einaru, tel 6744 807, [elina.einaru@keskkonnaamet.ee](mailto:elina.einaru@keskkonnaamet.ee)  
Adepte Ekspert OÜ, Piret Toonpere, tel 5059914, [piret@adepte.ee](mailto:piret@adepte.ee)



Tööd rahastatakse „Riikliku struktuurivahendite kasutamise strateegia 2007-2013“ ja sellest tuleneva „Elukeskkonna arendamise rakenduskava“ prioriteetse suuna „Säästva keskkonnakasutuse infrastruktuuride ja tugisüsteemide arendamine“ meetme „Looduse mitmekesisuse säilitamine“ programmi „Kaitsekorralduskavade ja liikide tegevuskavade koostamine looduse mitmekesisuse säilitamiseks“ alusel Euroopa Regionaalarengu Fondi vahenditest.



Parimate soovidega,

Piret Toonpere  
OÜ Adepte Ekspert  
keskkonnaspetsialist  
tel 6732244  
mob 5059914  
e-post [piret@adepte.ee](mailto:piret@adepte.ee)  
[www.adepte.ee](http://www.adepte.ee)

## Avaliku arutelu protokoll

# 6. ESNA MAASTIKUKAITSEALA KAITSEKORRALDUSKAVA

## AVALIKKUSE KAASAMISE KOOSOLEK

## 7. PROTOKOLL

Toimumise aeg: 13. november 2012 kell 15.00-16.30  
Toimumise koht: Roosna-Alliku Vallavalitsuses (Pargi 10, Roosna-Alliku)  
Protokollija: Piret Toonpere  
Koosoleku juhataja: Piret Toonpere  
Osalejad: osalejate nimekiri lisatud eraldi lehel

### Koosoleku käik:

1. Adepte Ekspert OÜ esindaja Piret Toonpere (P.T) tervitas kohaletulnuid ning juhatas koosoleku sisse.
2. Toimus osalejate tutvustusring.

3. Adepte Ekspert OÜ esindaja Piret Toonpere tutvustas kaitsekorralduskava (KKK) olemust ja Esna maastikukaitseala KKK tööversiooni.

#### 4. Sõnavõttud, küsimused, vastused:

Toivo Kritt (T.K): Kõige suurem probleem on vee äravool. Esna jõeale on koprad paisud ette teinud ning kogu ümbritsev ala on väga märjaks läinud. See mets pole kunagi nii märg olnud kui viimased 2-3 aastat kuna vesi voolab mööda kraave metsa alla. Mets on kohati surnud seetõttu.

Piret Toonpere (P.T): Esna jõel on ellu viimisel jõge korrastamise projekt, mille raames likvideeritakse ka voolutõkkeid, osaliselt ka koprapaise. Valdavalt haarab projektiala väljapoole kaitseala jäävat jõe osa. Projekti raames on jõel juba üht-teist tehtud ja osad tegevused on veel ees. Aga kopra paisude probleemi tuleb meil siis täpsemalt vaadata, et kas selleks on vaja tegevusi kavandada või mitte.

Elina Einaru (E.E): Seal kehtib sihtkaitsevööndi režiim, seega looduslikesse protsessidesse üldjuhul ei sekkuta.

Olavi Randver (O.R): Kuna kopra tamm on loodusliku tekkega, siis seda kaitsealal likvideerida suurt vajadust pole.

Kermo Jürmann (K.J): See jõgede projekt nägi vist ette kopra paisude maha võtmist.

T.K: Vesi peaks saama äravoolata, sest hetkel on mets täiesti läbimatu. Veetase järvel on viimase 5 aasta jooksul tõusnud. Kui matkarda on plaanis kavandada, siis tuleb vee äravool korraldada, muidu on matkarada kohati läbimatu. Samuti ei saa nii niidualasid niita, kuna on liiga märg.

E.E: Me ei saa kaitsekorralduskavaga hakata veetaset muutma, sest see läheb vastuollu kaitse eesmärkidega.

P.T: Pool-looduslikud kooslused on hooldatavad ikkagi. Osaliselt on alad tõesti väga märjad ja neid ei ole ilmselt võimalik iga aasta niita või on vaja spetsiifilist tehnikat.

E.E: On täiesti olemas selline tehnika millega on võimalik ka liigniisketel aladel niita.

Siive Penu (S.P): Kas parki võib teha kraave, sest pargiala on samuti osaliselt väga märg? Vastasel juhul on võimatu parki hooldada kui see ala on liigniiske.

E.E: Üldiselt kuivendamist pargis ette näha ei ole mõistlik. Seda niiduala on seal eelnevalt olnud võimalik niita küll.

S.P: Kaitsekorralduskavas oli veel kirjas soovitatud tegevusena pargi dendroloogiline inventuur ja hoolduskava koostamine. Kuidas seda teostada? Ja kas seda peab tegema kavas märgitud aastal.

E.E: Kui on soov ajakava muuta kavas, siis võib seda ettepanekut kava koostajale esitada. Edasi olekski mõttekas asja teha kahes etapis nagu kava ette näeb. Esmalt tehakse dendroloogiline

inventuur ja siis koostatakse pargi hoolduskava, mis paneb detailselt paika kõik edasised tegevused pargis. Mõlema asja jaoks on võimalik selleks KIK-st taotleda toetust.

P.T: Tegevuskavas märgitud ajakava ja eelarve on indikatiivsed. Neid on kindlasti võimalik muuta veel.

Olavi Randver (O.R): Pargi niitude hooldamisega ei pea ootama hoolduskava valmimiseni. Antud ala on eelnevalt saadud koguaeg niidetud. Pargi juures olevaid pool-looduslikke kooslusi saab väga edukalt niita.

K.J: Kas pool-looduslike koosluste hooldus on maaomanikule kohustuslik tegevus?

O.R: Ei, kohustustust otseselt pole. Aga hooldamiseks on võimalik saada toetusi. Tuleb pöörduda Keskkonnaameti poole.

E.E: Samuti on Keskkonnaameti lehel olemas juhendmaterjalid eri tüüpi koosluste hooldamiseks. Võimalik on tutvuda nendega.

Maarja Neivelt (M.N): Mõisa kõrval on allikamaja kinnistu, kus kohe maja alt tuleb allikas, millest saab järv alguse. See allikas on natuke kinnikasvanud ja kivid on sisse varisenud. Vajalik oleks puhastamine, aga niisama ei julge. Kas seda saab mõni spetsialist üle vaadata? Kas see tegevus käib ka hoolduse alla?

O.R: Seda on võimalik jooksvate küsimuste käigus lahendada. Pöörduge Keskkonnaameti poole ja saame asja kohapeal üle vaadata.

O.R: Mul tekkis küsimus allika juures tähistuse ja viitamisega? See asub elamumaja juures, et kuidas omanik sellesse suhtub?

M.N: See ei ole probleem. Kui tuleb see tähistus, siis lihtsalt läbi arutada täpsemalt.

P.T: Võiks üle vaadata kavandatava tähistuse.

O.R: Jätta alles ainult suured tähistused ning tähistused allikate juures. Jätta ära pargi tähistus, kuna park iseenesest ei ole enam eraldi kaitstav loodusobjekt.

P.T: Olgu muudame kavas tähistuse ettepanekut. Kuhu võiks infotahvli paigutada? Matkaraja algusesse?

O.R: Infotahvel võiks jah kavandatava matkaraja algusesse tulla.

P.T: Täna kohaletulnuid arutelust osavõttust ja lõpetas koosoleku.

Protokollis:

Piret Toonpere

13.11.2012

## **Osalejate nimekiri**

*Vormistatud eraldi failina kuna võib sisaldada isikuandmeid.*

Lisa 5. Fotod



**Pilt 1.** Esna mõisa park



**Pilt 2.** Peahoone eest vaade pargile.



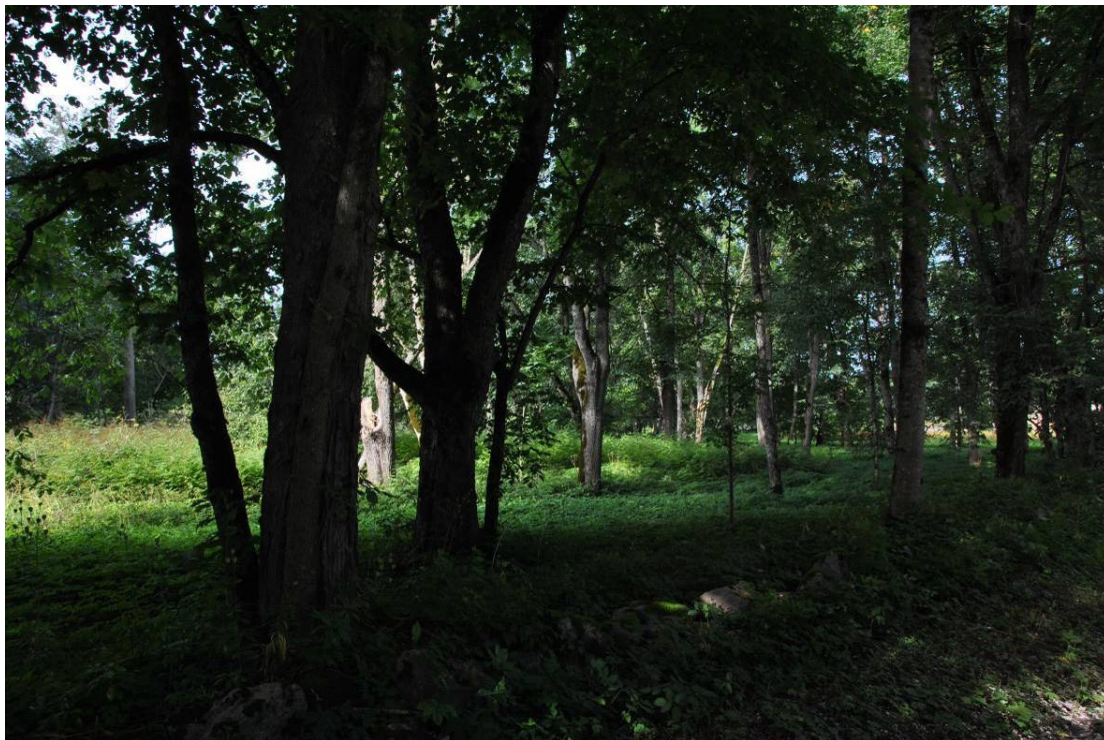
**Pilt 3.** Vaade pargiaasale



**Pilt 4** Vaade mõisa peahoone juurest pargialale



**Pilt 5** Hooldamata puudegrupp ja pargiaas



**Pilt 6.** Vaade mõisapargile maantee äärest



**Pilt 7, 8, 9, 10, 11, 12.** Esna maastikukaitseala tähistus