

KINNITATUD  
Keskkonnaameti  
peadirektori 10.09.2019  
käskkirjaga nr 1-2/19/10

# Orkjärve looduskaitseala kaitsekorralduskava 2019–2028



Laanemaa järv, foto: Liggi Namm

Keskkonnaamet 2019

# SISUKORD

SISSEJUHATUS.....	3
<b>1. ÜLDANDMED .....</b>	<b>4</b>
1.1. Ala iseloomustus.....	4
1.2. Maakasutus.....	5
1.3. Huvigrupid .....	7
1.4. Kaitsekord .....	7
1.5. Uuritus .....	9
1.5.1. Läbiviidud inventuurid ja uuringud.....	9
1.5.2. Riiklik seire .....	10
1.5.3. Inventuuride ja uuringute vajadus .....	11
<b>2. VÄÄRTUSED JA KAITSE-EESMÄRGID .....</b>	<b>12</b>
2.1. Elustik.....	12
2.1.1. Loomastik.....	12
2.1.2. Taimestik.....	14
2.2. Kooslused .....	16
2.2.1. Mageveekogud .....	20
2.2.2. Sood .....	21
2.2.3. Karbonaatsed madalood .....	24
2.2.4. Metsad .....	26
2.3. Vääriselupaigad.....	29
<b>3. KÜLASTUSKORRALDUS.....</b>	<b>31</b>
3.1. Tähised.....	31
3.2. Olemasolevad ehitised ja ebaseaduslik tegevus .....	32
<b>4. KAVANDATAVAD KAITSEKORRALDUSLIKUD TEGEVUSED JA EELARVE.....</b>	<b>34</b>
4.1. Tegevuste kirjeldus.....	34
4.1.1. Inventuurid, seired ja uuringud.....	34
4.1.2. Taristu .....	35
4.1.3. Eeskirjad, kavad.....	36
4.2. Eelarve .....	38
<b>5. KAITSEKORRALDUSE TULEMUSLIKKUSE HINDAMINE .....</b>	<b>40</b>
<b>KASUTATUD ALLIKAD .....</b>	<b>43</b>
<b>LISAD .....</b>	<b>44</b>
Lisa 1. Orkjärve LKA kaitse-eeskiri.....	44
Lisa 2. Väärtuste koondtabel.....	48
Lisa 3. Fotod .....	54

## SISSEJUHATUS

Vastavalt looduskaitseseaduse §-le 25 on kaitsekorralduskava kaitstavate loodusobjektide alapõhise kaitse korraldamise aluseks. Kaitsekorralduskava annab soovitusel kaitseala valitsejale kaitse-eesmärkide saavutamise parimatest viisidest, kuid ei loo õigusi ega kohustusi kolmandatele isikutele.

Kaitsekorralduskava kinnitab Keskkonnaameti peadirektor. Teave kaitsekorralduskava kinnitamise kohta avalikustatakse Keskkonnaameti kodulehel.

Käesoleva Orkjärve looduskaitseala (Orkjärve loodusala) kaitsekorralduskava (edaspidi ka *KKK*) eesmärk on:

- anda lühike ülevaade kaitstavast alast (edaspidi *ala*) – selle kaitsekorrast, kaitse-eesmärkidest, rahvusvahelisest staatusest, maakasutusest, huvigruppidest ning alal läbiviidavast riiklikust seirest;
- analüüsida ala eesmärke ning anda hinnang iga põhiväärtuseks oleva liigi, elupaiga vm väärtuse seisundile;
- arvestades alale seatud eesmärke, määrata mõõdetavad kaitse-eesmärgid ja kaitsekorralduse oodatavad tulemused kaitsekorraldusperioodi lõpuks ning 30 aasta perspektiivis;
- anda ülevaade peamistest väärtusi mõjutavatest teguritest, kirjeldada kaitseks vajalikke meetmeid koos oodatavate tulemustega;
- määrata põhiväärtuste säilimisele, taastamisele ja tutvustamisele suunatud kaitsekorralduslike tegevuste elluviimise plaan koos tööde mahu, koha, ulatuse kirjelduse ja orienteeruva maksumusega;
- luua alusdokument kaitseala kaitsekorralduslike tööde elluviimiseks ja rahastamiseks.

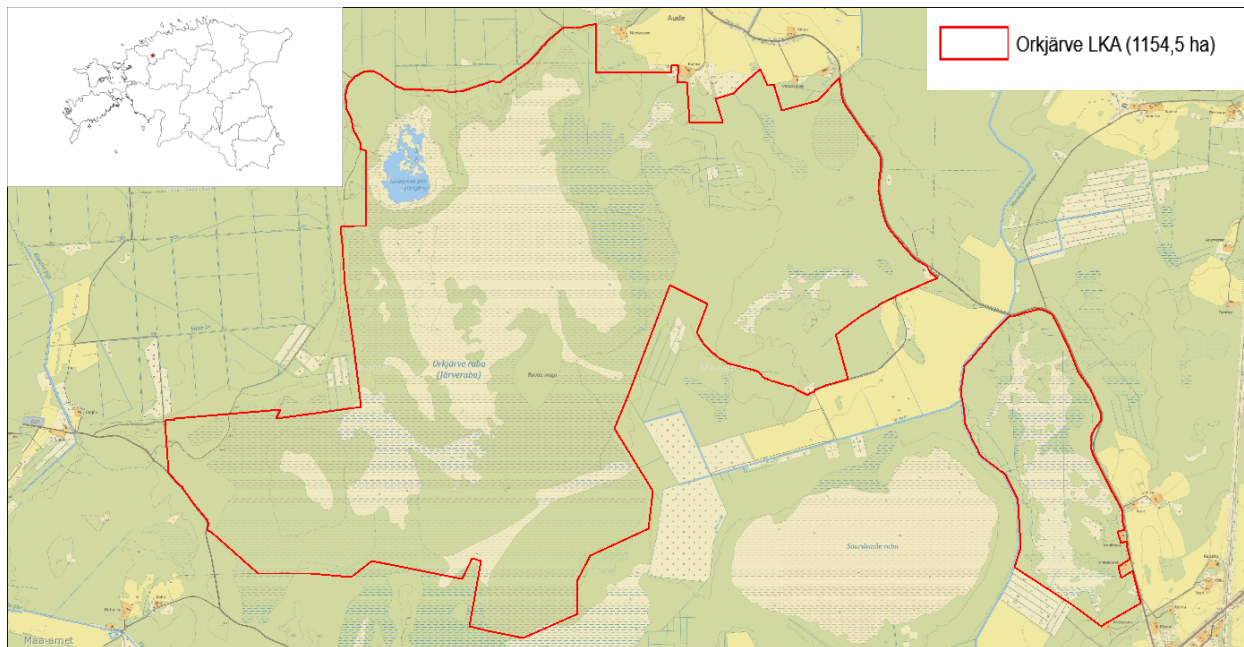
Kaitsekorralduskava koostamisel kaasamiskoosolekut ei toimunud. Kaitsekorralduskava avalikustati elektroonselt, kuna enamus kaitseala maast on riigimaa. Kaitsekorralduskava tööversioon saadeti elektroonselt ettepanekuteks Riigimetsa Majandamise Keskusele ja Saue Vallavalitsusele ning avalikustamise teade ilmus 3. mail 2019. a maakondlikus lehes Harju Elu.

Kava koostas Keskkonnaameti looduskaitse osakonna kaitse planeerimise büroo kaitse planeerimise spetsialist Tanika Ojasild (tel 5699 5307, e-post: [tanika.ojasild@keskkonnaamet.ee](mailto:tanika.ojasild@keskkonnaamet.ee)).

# 1. ÜLDANDMED

## 1.1. ALA ISELOOMUSTUS

Orkjärve looduskaitseala (edaspidi *Orkjärve LKA või kaitseala*) asub Harju maakonnas Saue vallas Jaanika, Aude ja Tabara külas. Orkjärve LKA pindala on 1154,5 ha (joonis 1) ja see koosneb kahest osast: Jaanika külas asuvast väiksemast lahustükist (134,2 ha) ja Aude ning Tabara külas asuvast suuremast lahustükist (1020,3 ha). Orkjärve LKA-le lähim suurem asula on Riisipere alevik, mis jääb linnulennul ~0,4 km kaugusele.



**Joonis 1.** Orkjärve LKA paiknemine. Joonise alus: Eesti põhikaart, Maa-amet, 2018.

Vabariigi Valitsuse 7. juuli 2005. a määrusega nr 164 „Orkjärve looduskaitseala kaitse alla võtmine ja kaitse-eeskiri” võeti ala kaitse alla Orkjärve looduskaitsealana.

Kaitse-eeskirja (lisa 1) järgi on kaitseala kaitse-eesmärk kaitsta raba ja rabametsi, Viisusoo madalsookoosluseid ning haruldasi ja kaitsealuseid liike. Kaitsealal kaitstakse Euroopa Liidu nõukogu direktiivi 92/43/EMÜ looduslike elupaikade ning loodusliku taimestiku ja loomastiku kaitse (edaspidi *loodusdirektiiv*) kohta I lisanimetatud järgnevaid elupaigatüüpe: looduslikud huumustoitelised järved ja järvikuid (3160<sup>1</sup>), looduslikud rabad (7110\*), siirde- ja õõtsiksood

<sup>1</sup> Elupaigatüübi nimetuse järel sulgudes on siin ja edaspidi kaitstava elupaigatüübi koodinumber vastavalt loodusdirektiivi I lisale. Tärniga (\*) on tähistatud esmatähtsad elupaigatüübid.

(7140), lääne-mõõkrohuga lubjarikkad madalsood (7210\*), liigirikkad madalsood (7230), vanad loodusmetsad (9010\*), soostuvad ja soo-lehtmetsad (9080) ja siirdesoo- ja rabametsad (91D0\*).

Kaitseala kaitse-eesmärgiks on kaitsta Euroopa Liidu nõukogu direktiivi 79/409/EMÜ loodusliku linnustiku kaitse (edaspidi *linnudirektiiv*) I lisas nimetatud liiki metsist (*Tetrao Urogallus*) ning loodusdirektiivi II lisas nimetatud liike kaunist kuldkinga (*Cypripedium calceolus*) ning eesti soojumikat (*Saussurea alpina ssp. esthonica*). Metsis on II kaitsekategooriasse kuuluv liik. Eesti riikliku punase nimestiku järgi on metsis ohualtis seisundis (hindamise aeg 31. oktoober 2017). Seevastu kaunis kuldking (hindamise aeg 9. oktoober 2017) ja eesti soojumikas (hindamise aeg 1. jaanuar 2008) on määratud ohulähedasse seisundisse. Kaunis kuldking ja eesti soojumikas on II kaitsekategooriasse kuuluvad liigid.

Tulenevalt Vabariigi Valitsuse 5. augusti 2004. a korralduse nr 615 „Euroopa Komisjonile esitatav Natura 2000 võrgustiku alade nimekiri” lisa 1 punkti 2 alapunktist 260 hõlmab kaitseala Orkjärve loodusala (EE0010133), kus tegevuse kavandamisel tuleb hinnata selle mõju loodusala kaitse-eesmärkidele, arvestades Natura 2000 võrgustiku alade suhtes kehtivaid erisusi.

Orkjärve loodusala pindala on keskkonnaregistri andmetel 1161,1 ha, kusjuures loodusala pindala ei kattu Orkjärve LKA pindalaga. Erinevus tuleneb sellest, et osa loodusalast on kaetud Rebasemäe metsise püsielupaigaga ning antud püsielupaik moodustati varem (31.01.2005) kui kaitseala. Kaitse-eeskirja muutmisel tuleb loodus- ja kaitseala pindalad panna kattuma. Juhul kui tulevikus liidetakse selle piiril asuvad kaljukotka ja metsis püsielupaigad Orkjärve looduskaitsealaga, tuleb loodusala piir panna kattuma kaitseala piiriga.

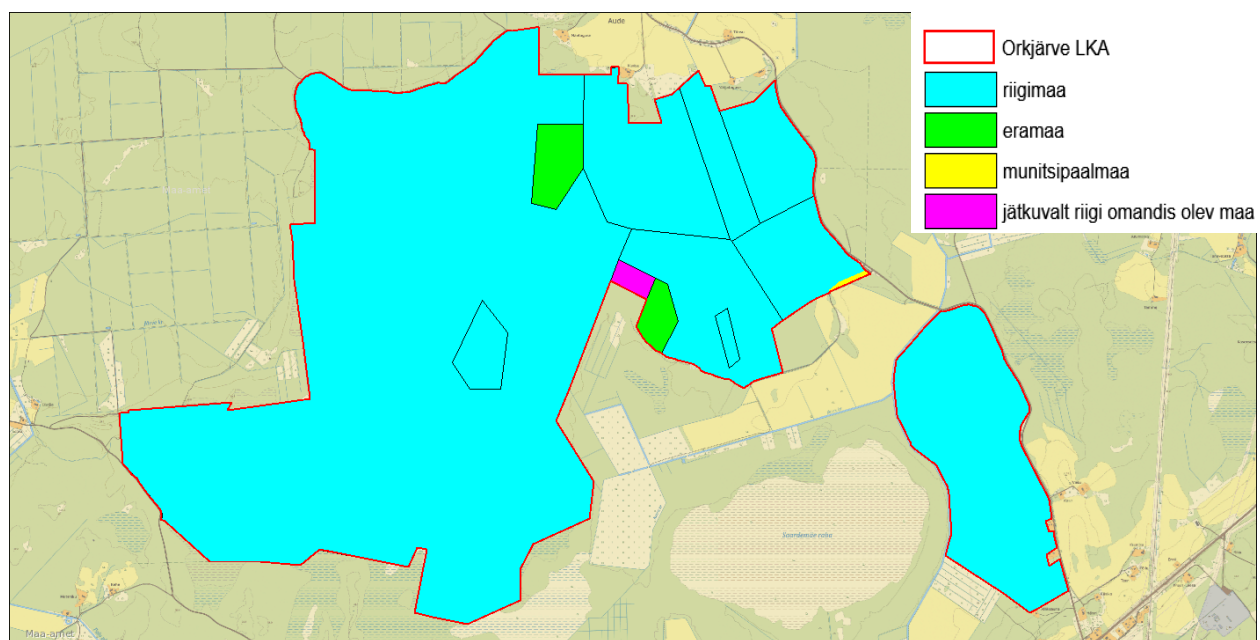
Orkjärve loodusala kaitse-eesmärgiks on I lisas nimetatud järgnevad elupaigatüübid: huumustoitelised järved ja järvikud (3160), rabad (7110\*), siirde- ja õõtsiksood (7140), nokkheinakooslused (7150), lubjarikkad madalsood lääne-mõõkrohuga (7210\*), liigirikkad madalsood (7230), vanad loodusmetsad (9010\*), soostuvad ja soo-lehtmetsad (9080\*) ja siirdesoo- ja rabametsad (91D0\*) ning II lisas nimetatud liigid kaunis kuldking ja eesti soojumikas.

## 1.2. MAAKASUTUS

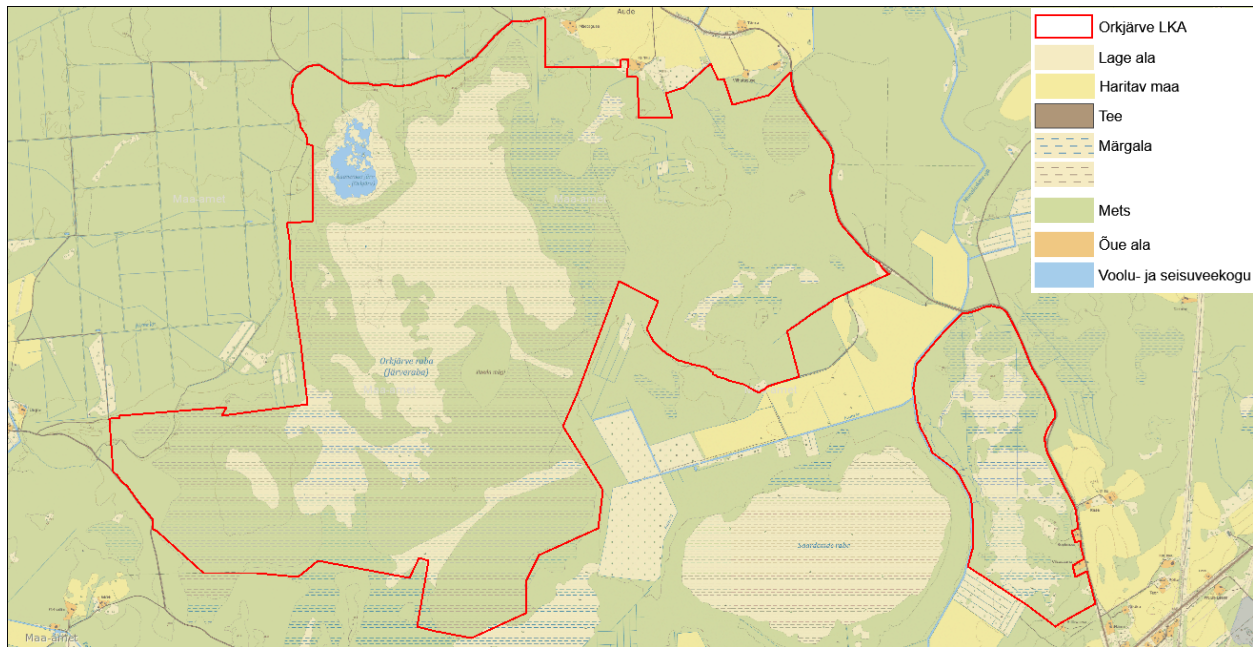
Orkjärve LKA pindala on 1154,5 ha ja sellest jääb riigimaale 1125,4 ha (97,47%), eramaale 24,8 ha (2,14%), jätkuvalt riigiomandis olevale maale 4,2 ha (0,36%) ja munitsipaalmaale 0,1 ha (0,01%) (joonis 2). Riigiomandisse kuuluvate metsamaade haldajaks on Riigimetsa Majandamise Keskus (edaspidi *RMK*). Jätkuvalt riigiomandis oleva maa haldajaks on Maa-amet ja munitsipaalmaa haldajaks on Saue Vallavalitsus.

Orkjärve LKA kõlvikuline jaotus (joonis 3) on järgmine: mets 394,2 ha (87,6 %), seisuveekogu 8,9 ha (1 %), rohumaa 3,8 ha (0,9 %), märgala 747,2 ja muu lage ala 0,4. Lisaks jääb kaitsealale väga väikese pindalaga ka õuema, vooluveekogu ja haritava maa kõlvikud.

Kaitseala maa sihtotstarve jaguneb peamiselt maatulundusmaaks ja kaitsealuseks maaks. Kaitsealal paikneb mitmeid kraave ning üks Laanemaa järv, kuid puuduvad asustatud ja asustamata eluhooned. Kaitsealale jäävad väiksemad metsateed ning mõningad jalgrajad, mis on kaitseala külastajate poolt tekitatud. Kaitseala ümbritsevad peamiselt metsad, sood ja rohumaad ning osaliselt Riisipere-Vasalemma tee nr 11380.



**Joonis 2.** Maaomand Orkjärve LKA-l 2018. a oktoobri seisuga. Joonise alus: Eesti põhikaart, Maa-amet, 2018.



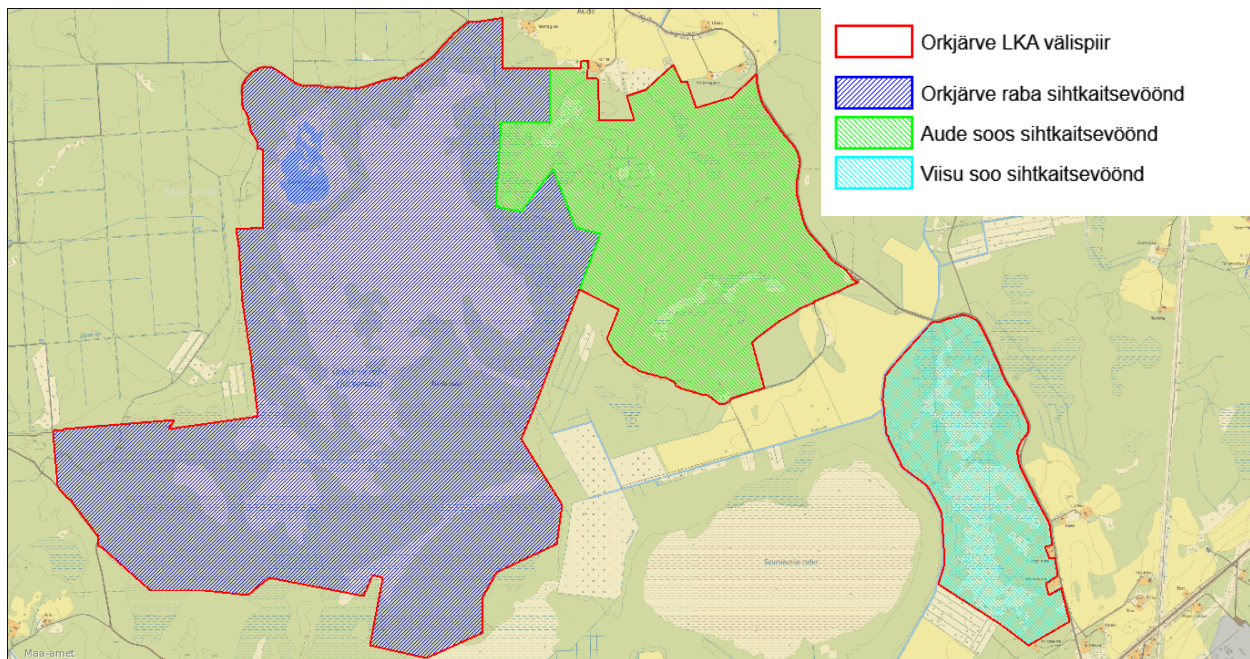
**Joonis 3.** Orkjärve LKA kõlvikulise jaotuse teemakaart. Joonise alus: Eesti põhikaart, Maa-amet, 2018.

### 1.3. HUVIGRUPID

- **Keskkonnaamet (KeA)** – kaitseala valitseja. Keskkonnaameti eesmärk on tagada ala eesmärgiks olevate väärtuste soodne seisund.
- **Riigimetsa Majandamise Keskus (RMK)** – praktiliste looduskaitsetööde teostamine riigimaadel ja ala külastuse korraldamine kaitseala väärtuste soodsa seisundi säilitamiseks ning tutvustamiseks.
- **Saue Vallavalitsus** – huvitatud kaitseala loodusväärtuste hoidmisest ja kaitsest ning puhkeväärtuste säilimisest ja kasutamisest.
- **Keskkonnainspeksioon (KKI)** – korraldab järelevalvet kaitstavatel loodusobjektidel.
- **Maaomanikud ja kohalikud elanikud** – soovivad maaomandit kasutada, saada metsast tulu ja näha korrastatud maastikku.
- **Loodushuvilised** – huvitatud ala loodusväärtuste säilimisest.
- **Keskkonnaagentuur (KAUR)** – riikliku seire korraldamine.

### 1.4. KAITSEKORD

Kaitseala moodustati Vabariigi Valitsuse 7. juuli 2005. a määrusega nr 164 „Orkjärve looduskaitseala kaitse alla võtmine ja kaitse-eeskiri” (lisa 1). Kaitseala kuulub kolme sihtkaitsevööndisse (joonis 5), milleks on Orkjärve raba sihtkaitsevöönd (looduslik), Aude soo ja Viisu soo sihtkaitsevööndid (hooldatavad)(edaspidi ka *SKV*).



**Joonis 4.** Kaitseala tsoneering. Joonise alus: Eesti Põhikaart, Maa-amet, 2018.

Vastavalt kehtivale kaitse-eeskirjale on lubatud korilus, jahipidamine (v.a Orkjarve raba SKV-s 1. septembrist 31. jaanuarini), kalapüük, teedel sõidukiga sõitmine ja ujvahendige sõitmine veekogudel ning rahvaürituste korraldamine. Sealjuures on rohkem kui 20 osalejaga rahvaürituste korraldamine selleks ettevalmistamata kohtades lubatud üksnes kaitseala valitseja nõusolekul. Telkimine ja lõkke tegemine kaitsealal on lubatud ainult kaitseala valitseja nõusolekul selleks ettevalmistatud ja tähistatud paikades ning õuemaal omaniku loal.

Lisaks on kaitseala valitseja nõusolekul lubatud Aude soo ja Viisu soo sihtkaitsevööndis hooldustööd kaitsealuste taimeliikide elutingimuste säilitamiseks ning Aude soo sihtkaitsevööndis puu- ja põõsarinde harvendamine vastavalt kaitse-eesmärgile. Aude soo SKV-s on kaitseala valitsejal õigus esitada nõudeid raieaja ja -tehnoloogia, metsamaterjali kokku- ja väljaveo ning puistu koosseisu ja täiuse osas.

Kaitsealal on keelatud majandustegevus, loodusvarade kasutamine (v.a kaitse-eeskirjas lubatud tegevusteks), teede ja tehnovõrgu rajatiste püstitamine, uute ehitiste (sh ajutiste ehitiste püstitamine), olemasolevate maaparandussüsteemide hoiutööd ja veerežiimi taastamine (v.a kaitseala piirikraavide hooldustööd) ning inimeste viibimine ajavahemikul 1. veebruarist 31. maini Orkjarve raba sihtkaitsevööndis.

Kaitsealal ei või ilma kaitseala valitseja nõusolekuta muuta katastriüksuse kõlvikute piire ega sihtotstarvet, koostada maakorralduskava ja teostada maakorraldustoiminguid, väljastada metsamajandamiskava, kinnitada metsateatist, kehtestada detail- ja üldplaneeringut, anda



projekteerimistingimusi, ehitusluba ja nõusolekut väikeehitise, sealhulgas lautri või paadisilla ehitamiseks, anda projekteerimistingimusi, anda ehitusluba ning teha kaitsealale jäävate teede ja piirikraavide hooldustööd.

Lisaks paikneb Orkjärve LKA suurema lahustüki läänepoolses osas vahetult välispiiri vastas kaks Orkjärve kaljukotka püsielupaika (Orkjärve kaljukotka püsielupaiga sihtkaitsevööndid). Suurema lahustüki kagupoolse välispiiri vastas asub projekteeritav Rebasemäe metsise püsielupaik (Rebasemäe metsise püsielupaiga sihtkaitsevöönd ja Rebasemäe metsise püsielupaiga piiranguvöönd).

## 1.5. UURITUS

### 1.5.1. LÄBIVIIDUD INVENTUURID JA UURINGUD

Kaitsealal on keskkonnaregistri alusel inventeeritud elupaigatüübid huumustoitelised järved ja järvikud (3160), rabad (7110\*), siirde- ja õõtsiksood (7140\*), lubjarikkad madalsood läänemõõkrohuga (7210\*), liigirikkad madalsood (7230), vanad loodusemetsad (9010\*), soostuvad ja soo-lehtmetsad (9080\*), siirdesoo- ja rabametsad (91D0\*). Vanimad inventeeritud elupaigaandmed pärinevad 1997. aastast, mil Eestimaa Looduse Fond teostas Orkjärve looduskaitsealal soode inventuuri.

Alal on registreeritud mitmeid kaitsealuseid liike. II kaitsekategooria taimeliikidest on alal registreeritud eesti soojumikas (*Saussurea alpina subsp. esthonica*), kaunis kuldking (*Cypripedium calceolus*), soohiilakas (*Liparis loeselii*), kärbesõis (*Ophrys insectifera*) ja püstlinalehik (*Thesium ebracteatum*). III kaitsekategooria taimeliikidest on alal soo-neiuvaip (*Epipactis palustris*), vööthuul-sõrmkäpp (*Dactylorhiza fuchsii*), kahelehine käokeel (*Platanthera bifolia*), suur käöpõll (*Listera ovata*), pruunikas pesajuur (*Neottia nidus-avis*), harilik porss (*Myrica gale*), harilik käoraamat (*Gymnadenia conopsea*), kahkjaspunane sõrmkäpp (*Dactylorhiza incarnata*), laialehine neiuvaip (*Epipactis helleborine*), kuradi-sõrmkäpp (*Dactylorhiza maculata*), harilik ungrukold (*Huperzia selago*) ja rohekas käokeel (*Platanthera chlorantha*).

I kaitsekategooria linnuliikidest on alal registreeritud kaljukotkas (*Aquila chrysaetos*) ning II kaitsekategooriast metsis (*Tetrao urogallus*), laululuik (*Cygnus cygnus*) ja karvasjalg-kakk (*Aegolius funereus*). III kaitsekategooria lindudest on esindatud öösorr (*Caprimulgus europaeus*), sookurg (*Grus grus*), teder (*Tetrao tetrix*), hallõgija (*Lanius excubitor*), jõgitiir (*Sterna hirundo*), täpikhuik (*Porzana porzana*), händkakk (*Strix uralensis*), õõnetuvi (*Columba oenas*), hoburästas (*Turdus viscivorus*), raudkull (*Accipiter nisus*), hiireviu (*Buteo buteo*), musträhn (*Dryocopus martius*) ning soo-loorkull (*Circus pygargus*).

Kõikidest kaitsealustest liikidest on Orkjärve looduskaitseala kaitse-eesmärgiks vaid metsis, kaunis kuldking ja eesti soojumikas, viimased kaks neist on ka Orkjärve loodusala kaitse-eesmärgid.

2017. aastal telliti varem inventeerimata aladele, kus elupaigatüüpe keskkonnaregistri alusel polnud, elupaigatüüpide inventuur Taimo Türipult. Selle inventuuri tulemusena leiti kaitsealalt eelnevalt registreerimata elupaigatüübid nagu kuivad niidud lubjarikkal mullal (olulised orhideede kasvualad 6210), liigirikad niidud lubjavaesel pinnasel (6270\*), puisniidud (6530\*), allikad ja allikasood (7160) ning rohunditerikkad kuusikud (9050). Lisaks registreeriti siirde- ja õõtsiksood, liigirikad madalsood, siirdesoo- ja rabametsad, soostuvad ja soo-lehtmetsad ning vanad loodusmetsad. 2017. aastal inventeeritud uued (6210, 6270\*, 7160, 9050, 6530\*) elupaigatüübid ei ole Orkjärve LKA ega Orkjärve loodusala kaitse-eesmärgid. 2000. aastal registreeriti kaitsealal neli vääriselupaiga (edaspidi *VEP*) tunnustega ala: 154005, 154006, 154007, 154008. Nende vääriselupaikade kaitset korraldab RMK.

### **1.5.2. RIIKLIK SEIRE**

Orkjärve LKA-l või sellega osaliselt kattuv alal viiakse läbi eluslooduse mitmekesisuse seiret. 2018. aastal loodi Orkjärve LKA-ga osaliselt kattuv seirejaam nimega LF45 (SJB2635000), kus seiratakse kahepaikseid ja roomajaid. 2018. aastal LF45 seirejaamas seiret ei teostatud.

Turba (SJB1463000) seirejaamas seiratakse röövlindude pesitsusajal ning Turba 2 (SJB1466000) seirejaamas talvisel perioodil. Röövlinnuseire abil jälgitakse 22 Eestis pesitseva või talvituva röövlinnuliigi arvukust ja sigimisedukust. Neist 20 kuulub kaitsealuste liikide hulka ja 10 liiki linnudirektiivi I lisa nimekirja. Nii röövlindude arvukus kui sigimisedukus varieerub aastati märkimisväärselt, seetõttu viiakse usaldusväärsete trendide selgitamiseks seire läbi iga-aastaselt. Turba seirejaamas, mis osaliselt kattub Orkjärve LKA-ga, tuvastati 2017. aastal 26 pesitsevat linnuliiki. Näiteks kaljukotka puhul on kogu Turba seirejaamas 2017. aastal märgitud üks pesitsusterritoorium, kus linde sel aastal pesitsemas ei tuvastatud. Samas on 2016. aastal tuvastatud ühes kohas kaljukotka paari pesitsemine ning teises asukohas kaitsealal ka 2014. aastal. Lisaks väljaspool kaitseala registreeriti pesitsemine ka Orkjärve kaljukotka püsielupaigas 2017. aastal (üks pesitsev paar). Turba 2 seirejaamas, mis osaliselt kattub Orkjärve LKA-ga, tuvastati 2017. aastal talvisel loendusel kaks hallõgijat.

Alates 2015. aastast tehakse Riisipere (SJB1262000) ja Riisipere 07 (SJB1262007) seirejaamades haudlinnustiku punktloenduseid. Punktloenduste eesmärgiks on lindude pesitsusaegse arvukuse muutuste pikaajaline jälgimine, mis annab teavet erinevates elupaikades ja keskkonnas toimuvate üldiste muutuste kohta. Viimase loenduse (2017. a) käigus tuvastati Riisipere seirejaamas, mis jääb osaliselt ka Orkjärve LKA-le, 46 erinevat linnuliiki ning märgiti ka nende arvukus. Näiteks loendati Riisipere seirejaamas 2017. aastal seitse paari pesitsevaid sookurgi.

Ürjaste (SJB1329000) ja Valgejärve raba (SJB1326000) seirejaamad, mis osaliselt kattuvad Orkjärve LKA-ga, on loodud tiigilendlase (*Myotis dasycneme*) arvukuse seiramiseks. Seni pole antud seirejaamades tiigilendlase seiret teostatud.

### 1.5.3. INVENTUURIDE JA UURINGUTE VAJADUS

Orkjärve LKA uurituse tase on hea. Kaitsealal on 2017. aastal teostatud metsaelupaigatüüpide inventuur eelnevalt inventeerimata aladel, mille käigus inventeeriti peamiselt kaitseala servas asuvaid koosluseid. Inventuuri käigus kaardistati mitme kaitsealuse taimeliigi leiukohti ning ühe linnuliigi (punaselg-õgija) vaatlus. Osa kaitseala metsaelupaigatüüpidest, mida 2017. aastal ei inventeeritud, pole ajakohaste andmetega. Andmed pärinevad 1997. aastal teostatud märgala inventuurist. Seega planeeritakse käesoleva kaitsekorralduskavaga metsaelupaigatüüpide inventuuri tellimist enne kaitsekorralduskava vahehindamist (2022. aastal).

Enamus kaitsealast on kaetud soode ja rabadega, mis on võrdlemisi permanentsed kooslused. Rabasid ja soid mõjutab ennekõike kuivendus. Orkjärve LKA-l ulatuslikke kuivendussüsteeme pole, kuid olemasolevad väiksemad kraavid mõjutavad siiski elupaigatüüpe. Tulevikus on vaja andmete ajakohastamiseks teostada soode inventuur, kuna olemasolev andmestik pärineb enamuses aastast 1997 ning Natura standardandmebaasi ja inventuuride andmestik (pindala, esinduslikkus) on vaja ühtlustada (tabel 1). Lisaks tuleb kaitsealal teostada botaaniline inventuur Aude soo SKV-s ja Viisu soo SKV-s, kuna kaitsealal leidub mitmeid kápalisi. Sama inventuuri käigus on vaja hinnata taastamis- ja/või hooldustööde tegemise vajalikkust.

Oluline on jätkata riiklike seiretega. Kuna kahepaiksete ja roomajate seirejaam alles loodi, siis on tulevikus oodata tõenäoliselt liigiandmete täienemist. Näiteks 2017. aastal teostatud elupaigatüüpide inventuuri käigus kohati harilikku rästikut (*Vipera berus*). Oluline on jätkata ka röövlindude seiret ning haudelinnustiku seiret, kuna Orkjärve LKA-l on olulisi pesitsus- ning elupaiku paljudel kaitsealustel liikidel, näiteks kaljukotkal (vt ptk 1.5.1 ja lisa 5 foto 5). Kaitsekorralduskava koostamise raames teostas kava koostaja septembris paikvaatluseid ning nägi kaljukotkast ülelennul kaitseala kohal Orkjärve raba SKV-s. Kaljukotka pesapaiga lähedusest (~30 m) leiti ebaseaduslik lõkkekoht, mis koheselt likvideeriti, ning teise pesapaiga läheduses täheldati metsaradu, mis on tõenäoliselt kaitseala külastajate poolt tekitatud. Kokkuvõtlikult on oluline jälgida lindude, mh kaljukotka ja metsise pesitsusedukust kogu kaitsealal, kuna külastatavus võib seda mõjutada.

Kaitsealal võib leiduda nahkhiiri, kuid seni pole nahkhiirte seirete käigus Orkjärve LKA kohta andmeid Nahkhiirtel on teadaolevalt olulisi suvitus- ja talvituspaiku mujal Harju maakonnas, nagu näiteks Ülgase maastikukaitsealal ning projekteeritaval Astangu püsielupaigas.

## 2. VÄÄRTUSED JA KAITSE-EESMÄRGID

### 2.1. ELUSTIK

Orkjärve LKA-l asuvad rabad, sood, mets ja veekogu (Orkjärv, ka Laanemaa järv) moodustavad looduskauni kompleksi, pakkudes sobivaid elupaiku paljudele erinevatele liigirühmadele. Orkjärve LKA mõlemal lahustükil on laialt levinud mitmed kaitsealused taimed, kellest tavalisemad on käpalised. Samuti on tegemist olulise pesitsus- ja/või elupaigaga paljudele kaitsealustele lindudele (vt ptk 1.5.1), kellest kõrgema kaitsekategooriaga on metsis, laululuik, karvasjalg-kakk ning kaljukotkas.

Kõikidest alal leiduvatest kaitsealustest liikidest on Orkjärve looduskaitseala kaitse-eesmärgiks metsis, kaunis kuldking ja eesti soojumikas. Viimased kaks on ka Orkjärve loodusala kaitse-eesmärgid. Tulevikus tuleb kaitse-eeskirja muutes täiendada kaitseala kaitse-eesmärke, lisades kaljukotka kaitse-eesmärgiks, kuna antud liik on haruldane (I kaitsekategooria) ning on tõendatud, et kaljukotkas kasutab kaitseala pesitsus- ja elupaigana. Kaljukotkal on väljaspool kaitseala moodustatud kaks Orkjärve kaljukotka püsielupaika (tervikuna sihtkaitsevööndid), mis tagavad nende elupaiga kaitse. Küll aga võib terviklikuma kaitse tagamiseks tulevikus laiendada kaitseala kaljukotka püsielupaikade võrra. Sama võib kaaluda ka Rebasemäe metsise püsielupaiga puhul.

Kõikide teiste kaitsealal registreeritud kaitsealuste liikide säilimine on tagatud läbi elupaikade ja koosluste kaitse ja alal kehtiva kaitsekorraga (sihtkaitsevööndid).

#### 2.1.1. LOOMASTIK

##### 2.1.1.1. METSIS

II kaitsekategooria; linnudirektiivi I lisas (edaspidi *LiD*); loodusala eesmärgiks olemine (edaspidi *LoA*) – ei; kaitseala kaitse-eesmärgiks olemine (edaspidi *KE*) – jah; riiklikus punases nimestikus (edaspidi *EPN*) – ohualdis

Eestis on metsis paikne lind, eelistades elupaigana vanu loodusmetsi. Elupaigana kasutavad metsised ~1–3 km suurust ala mängupaiga tsentri ümber. Metsis eelistab mängupaigana suuremate või väiksemate rabade ümbruses paiknevaid männikuid, mille vanus jääb vahemikku 81–126 aastat. Ühtesid mängupaikasad võivad metsisekuked kasutada aastakümneid. Metsisekanad seevastu käivad mitmes või ühes kindlas mängupaigas, saabudes siis kas üksi või gruppides. Metsise noorlindude keskmiseks hajumiskauguseks mängupaigast peetakse 10 km. (Metsise kaitse tegevuskava)

Ühe mänguala suuruseks on Eestis hinnatud 12–67 ha (EELIS). Metsisemäng algab märtsis ja kestab mai keskpaigani. Pesitsemiseks valivad metsisekanad mänguplatsi läheduse või sellest mitme kilomeetri kauguse ala. Pesa võib paikneda kõikides metsatüüpides. Metsise

pesitsusedukust mõjutab oluliselt elupaigas oleva mustika puhmarinde katvus (peab olema 15–20%), seda nii toitumise kui ka varjulisuse aspektist vaadatuna. (Metsise kaitse tegevuskava)

Hoolimata mängupaikade heale kaitstusele (94% aladest kaitse al) on siiski metsisekukkede arvukus viimase kümnendi jooksul jätkuvalt vähenenud. 2012. aastast oli teada 388 asustatud metsise mängupaika. Metsisekukkesid on Eestis ligikaudu 1100–1200. Arvestades metsise paiksust, on metsise edasine käekäik sõltuvuses metsade majandamise viisist ning kiskjate (rebane, metsnugis, metssiga) survest. Suurimateks ohuteguriteks peetakse lageraieid metsise elupaikades, elupaiga kvaliteedi langust kuivenduse mõjul ning nende kahe ohuteguri koosmõju. (Metsise kaitse tegevuskava) Seetõttu peavad mängualad ja seda ümbritsev looduslik elupaik olema tsoneeritud sihtkaitsevööndisse (EELIS).

Metsise mängualal tuleks Orkjärve LKA piires kaitsekorralduslike tööde planeerimisel arvestada ajalise piiranguga (keeluaeg 1. veebruarist 31 maini) ning piiritletud elupaigas väljaspool mänguala (keeluaeg pesitsusalal 15. aprillist 30. juunini). Samuti on ohuteguriks pikaajalised maastikumuutused, mille tõttu võivad metsisemängud jääda isolatsiooni ning elupaigad killustuda. Keskmiseks ohuteguriks peetakse kisklust ja inimesepoolset häirimist. (Metsise kaitse tegevuskava) Orkjärve LKA-l võib metsise arvukuse vähendamisel olulist mõju avaldada kaljukotkas, kellele metsis on üks põhitoiduks olev liik (Kaljukotka kaitse tegevuskava). 2017. aastal loetleti alal seire käigus 10 kukke ning elupaigatüüpide inventuuri käigus kohati metsisekana koos tibudega. Selline arvukus näitab, et Orkjärve looduskaitseala on metsisele oluline elu- ja mänguala.

Orkjärve LKA-l on keskkonnaregistris registreeritud metsise elu- ja mängupaik Orkjärve raba SKV-s ja Aude soo SKV-s kokku 1005,8 ha-l. Metsise elupaik on keskkonnaregistris märgitud ka väljapoole Orkjärve LKA. Vahetult kaitseala suurema lahustüki kagupoolsel ala piiril asub Rebasemäe metsise püsielupaik (79,1 ha), mis hõlmab nii piiranguvööndit kui ka sihtkaitsevööndit. Samale püsielupaigale jääb Orujärve metsisemängu ala (197,6 ha), mis kattub osaliselt ka Orkjärve LKA-ga. Orkjärve LKA-l on metsise kaitse tagatud kaitsealal kehtiva kaitsekorraga ja püsielupaigas püsielupaiga kaitsekorraga, väljaspool kaitseala kehtib isendikaitse. Tulevikus on tervikuma kaitse tagamiseks mõistlik liita metsise püsielupaik kaitseala koosseisu. Kaitse-eeskirja muutes tuleb kaaluda kaitseala laiendamist selliselt, et kogu keskkonnaregistris piiritletud metsise elupaik oleks kaitse all.

#### Kaitse-eesmärk

- Pikaajaline kaitse-eesmärk (30 aastat): liigi soodsa seisundi tagamine ning teadaoleva mängu- ja elupaiga säilitamine kogu kaitsealal 1005,8 ha-l.
- Kaitsekorraldusperioodi kaitse-eesmärk (10 aastat): liigi soodsa seisundi tagamine ja teadaoleva mängu- ja elupaiga säilitamine kogu kaitsealal 1005,8 ha-l.

## Mõjutegurid ja meetmed

+ Orkjärve looduskaitsealal viiakse läbi riiklikku seiret. Uuenev andmestik võimaldab liigikaitset efektiivsemalt korraldada.

- Elupaik on kaitseta väljaspool kaitseala.

*Meede:* Kaitse-eeskirja muutmisel kaaluda kaitseala laiendamist keskkonnaregistris piiritletud metsise elupaiga piires.

### **2.1.2. TAIMESTIK**

#### **2.1.2.1. EESTI SOOJUMIKAS**

II kaitsekategooria; LoD–II, IV; LoA–jah; KE–jah; EPN–ohulähedane

Eesti soojumikas eelistab kasvukohana lubjarikkaid soostunud niite, lamminiite, liigirikkaid madalsoid, siirdesoid ja allikasoid ning soiseid hõredaid metsi ja puisniite. Eestis leidub liiki peamiselt mandriosa lubjarikka aluspõhjaga aladel, enim Lääne-, Pärnu-, Rapla-, Harju- ja Lääne-Virumaal, saartel liik puudub. Arvatakse, et eesti soojumikas levib peamiselt vegetatiivselt, kuna seemnete idanemisprotsent on madal ja neid kahjustavad tihti putukad. Samuti ei õitse eesti soojumikas igal aastal. Taimede õisik on violetne. Varred on taimel ligi 70 cm kõrged, püstised (vahel ülaosas harunevad) ning lehed süstjad. Eesti soojumika eristamisega ei tohiks raskusi olla, kuna teisi sarnaseid liike (nt põldohakas) madalsoodes ei kasva.

Eesti soojumikat ohustab peamiselt niidukoosluste kuivendamine ja võsastumine. (Eesti soojumika kaitse tegevuskava, eelnõu) Orkjärve LKA-l pole eesti soojumika kasvukohtades kuivendamine oluline ohutegur. Küll aga võib osutada ohuteguriks võsastumine. Orkjärve LKA-l on eesti soojumika kasvukohad inventeeritud 1997. aastal 75,55 ha-l peamiselt Aude soo SKV-s. Tegemist on võrdlemisi vana andmestikuga, mida on selgelt vaja uuendada. Kuna liigi kasvukoha andmestik on ebapiisav, siis pole kaitse-eesmärgiks oleva liigi kasvukohtade hooldustööde planeerimine hetkel otstarbekas. Enamus kasvukohti on registreeritud kaitseala suuremale lahustükile, kuid väiksemal lahustükil on liik samuti esindatud (0,15 ha Viisu soo SKV-s). Käesoleva kaitsekorralduskavaga planeeritakse kaitsealal eesti soojumika kasvukohtade andmete uuendamiseks inventuuri tellimist 2022. aastal kaitseala botaanilise inventuuri raames (tabel 3) Aude soo ja Viisu soo sihtkaitsevööndites. Kui inventuuri käigus selgub, et eesti soojumika kasvukohtades on vaja teha hooldustöid (nt võsatõrje), tuleb tööd planeerida kaitsekorralduskava vahehindamise käigus. Antud tegevus on kooskõlas liigi tegevuskava eelnõuga, kus II prioriteedi tegevuseks on märgitud leiuinfo korrastamine keskkonnaregistris.

#### Kaitse-eesmärk

- Pikaajaline kaitse-eesmärk (30 aastat): liigi soodsa seisundi tagamine ja teadaoleva kasvukoha säilitamine 75,5 ha-l.

- Kaitsekorraldusperioodi kaitse-eesmärk (10 aastat): liigi soodsa seisundi tagamine ja teadaoleva kasvukoha säilimine kogu kaitsealal 75,5 ha-l.

### Mõjutegurid ja meetmed

- Kasvukohtade kinnikasvamine. Ajakohatu kasvukoha andmestik.

*Meede: Aude soo SKV-s ja Viisu soo SKV-s eesti soojumika kasvukohtade inventuur koos soovitusetega kasvukohtade taastamis- ja/või hooldustöödeks.*

#### **2.1.2.2. KAUNIS KULDKING**

II kaitsekategooria; LoD-II; LoA-jah; KE-jah; EPN-ohulähedane

Kaunis kuldking on Eestis suurima õiega orhideeliik. Oma dekoratiivse välimuse tõttu on liik paljudes riikides hävinud. Tegemist on peamiselt metsataimega, kuid soodsad kasvupaigad on ka puisniidud (EELIS). Peamisteks elupaikadeks Eestis on salu-, loo- ja laanemetsad, harvem soo- ja kõdusoometsad. Põhilisteks ohuteguriteks peetakse kasvukohtade muutmist ja hävitamist lageraietega. Samuti on kuivendus- ja ehitustegevus otseselt ohuteguriks kasvukohtades või nende naabruses.

Orkjärve LKA-l on kehtiva kaitsekorraga kauni kuldkinga kasvukohtades uuendusraied keelatud (vt lisa 1). Küll aga on väljaspool kaitseala registreeritud kasvukohtades soovitatav teha raieid ainult külmunud pinnasel ning vältida kokkuveotee ja raiejäätmete jätmist liigi kasvukohale. Raiel on soovituslik säilitada alal laia võraga puud ja põõsad, et valgustatus jääks mõõdukas. Kõige soodsam on olukord, kus kasvupaikades jõuab taimedeni veerand täisvalgusest. (Kauni kuldkinga kaitse tegevuskava)

Kaunis kuldking on Orkjärve LKA-l levinud suuremal lahustükil 2,87 ha-l (Aude soo SKV-s). Lisaks on keskkonnaregistris märgitud üksik liigi kasvukoht kaitseala suurema lahustüki kaguosas ning ligi 1,45 ha ulatuses kaitseala idapiiril (osaliselt kaitsealast väljas). Ülaloodud leiukohad on keskkonnaregistrisse kantud 2017. aasta elupaigatüüpide inventuuri tulemusel (inventeeriti peamiselt kaitseala äärealasid) ning idapiiril olev kasvukoht 2018. aastal Keskkonnaameti töötaja poolt teostatud välivaatluse tulemusel. Kaitsealast väljas oleva liigi kasvukoha säilimine on tagatud looduskaitseaduse isendikaitse sättega.

Kuigi keskkonnaregistris on kauni kuldkinga kasvukohtade andmestik ajakohane, võib liiki leiduda ka mujal kaitsealal. Liigi kaitse tegevuskavas on märgitud II prioriteedi tegevuseks registriandmete korrastamine ja seire läbiviimine. Sellest lähtuvalt planeeritakse käesoleva kaitsekorralduskavaga Orkjärve LKA-l kauni kuldkinga kasvukohtade inventeerimist 2022. aastal botaanilise inventuuri raames (tabel 3), kuivõrd kasvukohti võib kaitsealal leiduda rohkem kui keskkonnaregistris on kajastatud. Inventuuri tulemustest lähtuvalt on võimalik planeerida ka taastamis- ja/või hooldustöid hooldatavates sihtkaitsevööndites (Aude soo SKV, Viisu soo SKV).

## Kaitse-eesmärk

- Pikaajaline kaitse-eesmärk (30 aastat): liigi soodsa seisundi tagamine ja teadaoleva kasvukoha säilimine kogu kaitsealal 2,87 ha-l.
- Kaitsekorraldusperioodi kaitse-eesmärk (10 aastat): liigi soodsa seisundi tagamine ja teadaoleva kasvukoha säilimine kogu kaitsealal 2,87 ha-l.

## Mõjutegurid ja meetmed

- Kasvukohtade kinnikasvamine. Ebapiisav kasvukoha andmestik.

*Meede: Aude soo SKV-s ja Viisu soo SKV-s kauni kuldkinga potentsiaalsete kasvukohtade inventuur koos soovitustega kasvukohtade taastamis- ja/või hooldustöödeks.*

## **2.2. KOOSLUSED**

Orkjärve LKA-l on kooslustest levinuimad sood ning vahelduvalt ka mets. Kaitseala kooslustel asuvad väiksemad maastikuelemendid nagu Raeda mägi, Laanemaa järv ja mitmed allikad, mis annavad alale lisaväärtust. Lisaks läbib sookooslust Orkjärve raba SKV lõunaosas pärandkultuuriobjekt nimega Orkjärve raba talvete (kood 518:TAT:002). Orkjärve raba talveteed kasutasid Siimika ja Larvi küla elanikud talvel Riisipere mõisa vesiveskil käimiseks (EELIS). Talveteed pole enam maastikul võimalik kergelt tuvastada, kuna enamused soost on tallamisest taastunud ning osaliselt taastaimestunud.

Orkjärve LKA kaitse-eesmärk on loodusdirektiivi elupaigatüüpide looduslike huumustoiteliste järvede ja järvikute (3160), looduslike rabade (7110\*), siirde- ja õõtsiksoode (7140), läänemõõkrohuga lubjarikaste madalsoode (7210\*), liigirikaste madalsoode (7230), vanade looduspõõskide (9010\*), soostuvate ja soo-lehtmetsade (9080) ning siirdesoo- ja rabametsade (91D0\*) kaitse.

Orkjärve loodusala (Natura 2000 võrgustikku kuuluv ala) kaitse-eesmärgid on lisaks ülal mainitud LKA kaitse-eesmärkidele veel nokkheinakooslused (7150). Kuna keskkonnaregistri ning Natura 2000 standardandmebaasi alusel on ilmnunud, et loodusala kaitse-eesmärgid ei kattu kaitse-eeskirjas olevatega, tuleb ühtlustada loodusala kaitse-eesmärgid looduskaitseala kaitse-eesmärkidega. Samuti tehakse käesoleva kavaga ettepanek lisada 2017. aastal elupaigatüüpide inventuuri käigus kaardistatud elupaigatüüp allikad ja allikasood (7160) kaitseala ja loodusala kaitse-eesmärkideks. Muid elupaigatüüpe kaitse-eesmärgiks lisada pole vaja, kuna olulisemad ning alale iseloomulikud kooslused on juba kaitse-eesmärgiks. Orkjärve LKA kaitse-eesmärk on kaitsta Orkjärve raba ja rabametsi, Viisu soo madalsookooslusi ning haruldasi ja kaitsealuseid liike. Eelnevast tulenevalt ei ole vajalik lisada kaitseala kaitse-eesmärgiks inventeeritud poollooduslike koosluseid, kuna tegemist on väikeste aladega, mille esinduslikkus on madal



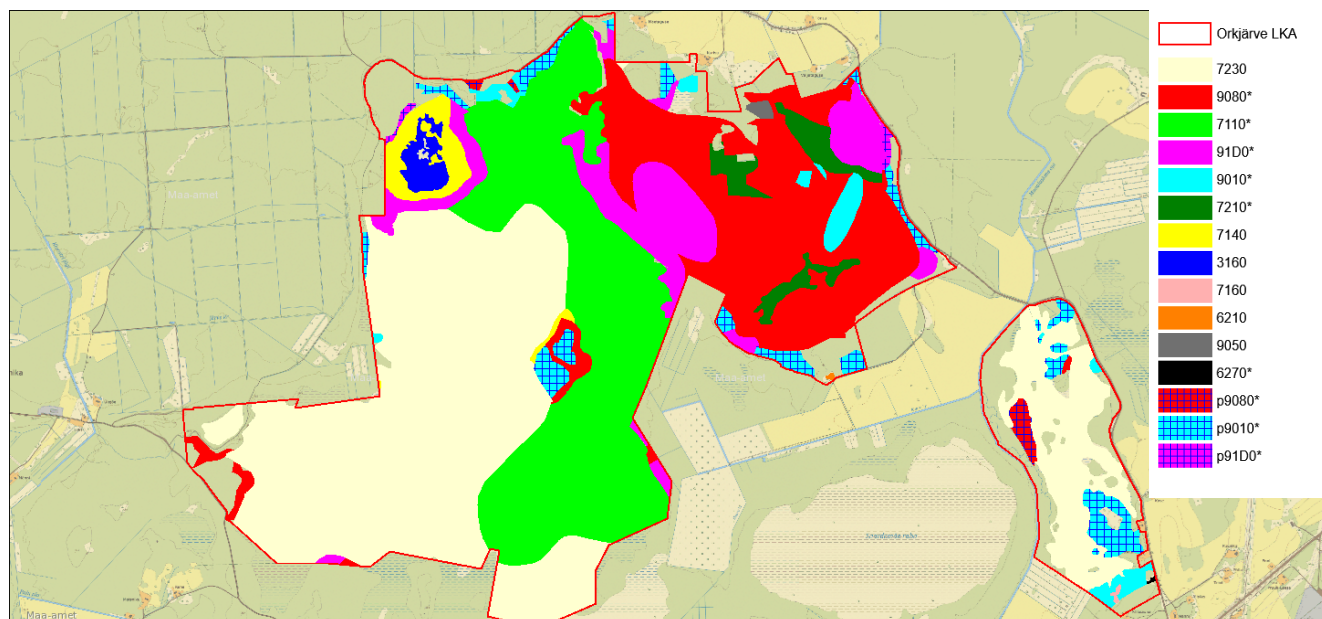
ning hooldamine tulevikus ebatõenäoline. Poollooduslike koosluste kaitse Orkjärve LKA-l on kaetud kehtiva kaitsekorraga.

Ülevaate loodusdirektiivi elupaigatüüpidest Orkjärve LKA-l annavad tabel 1 ja joonis 5.

**Tabel 1.** Loodusdirektiivi elupaigatüübid Orkjärve LKA-l ja looduslal

Kood	Elupaigatüüp	Loodusala eesmärk	LKA eesmärk	Inventeeritud pindala (ha)	Natura standardandmebaasi pindala (ha)	Esinduslikkus vastavalt inventuuridele	Esinduslikkus (Natura standardandmebaas)	Märkused
3160	Huumustoitelised järved ja järvikud	jah	jah	9,3	9,2	-	C	
6210	Kuivad niidud lubjarikkal mullal (olulised orhideede kasvukohad)	ei	ei	0,23	-	C	-	
6270*	Liigirikkad niidud lubjavaesel mullal	ei	ei	0,18	-	C	-	
7110*	Looduslikud rabad	jah	jah	232,1	229,9	A	B	Kaasnevaks nokkheina kooslused turvastunud nõgudes (7150) 0,001% ulatuses, pindala ei ole eristatud (C-esinduslikkus). Lisada kaitseala kaitse-eesmärgiks.
7140	Siirde- ja õõtsiksood	jah	jah	19,6	200,4	A,A,A, B	C	
7160	Allikad ja allikasood	ei	ei	0,4	-	B	-	Lisada kaitseala ja loodusala kaitse-eesmärgiks.
7210*	Lubjarikkad madalsood lääne-	jah	jah	23,0	11,9	C,C,B,A	C	

	mõõkrohuga							
<b>7230</b>	Liigirikkad madalsood	jah	jah	429,7	258,5	B,C,A	C	
<b>9010*</b>	Vanad loodusmetsad	jah	jah	17,9	7,9	C,C,C	B	Ühes kohas märgitud kaasnevaks 7160 5% ulatuses. p9010* inventeeritud 40 ha. 6530 märgitud 100% ulatuses kolmes kohas (6,49 ha) p9010-ga kaasnevaks. Kujuneb vana loodusmets, mitte taastada puisniiduna. 91D0* kaasnev 15% ulatuses ühel alal.
<b>9050</b>	Rohunditerikkad kuusikud	ei	ei	1,6	-	C	-	Lisada kaitseala ja loodusala kaitse-eesmärgiks.
<b>9080*</b>	Soostuvad ja soo-lehtmetsad	jah	jah	186,7	177,9	B,B,B,B ,B,A,A, A,A,B, A,C	C	p9080* inventeeritud 5,1 ha. Märgitud 9010 ühes kohas kaasnevaks 20% ulatuses.
<b>91D0*</b>	Siirdesoo- ja rabametsad	jah	jah	80,5	72,4	C,B,B,B ,A,B,B, C,C,B,A ,B,B,C	B	9010* märgitud 10% ja 15% ulatuses kaasnevaks kahes kohas. p91D0* inventeeritud 2,3 ha.



**Joonis 5.** Inventeeritud loodusdirektiivi elupaigatüübid Orkjärve LKA-l. Joonise alus: Eesti põhikaart, Maa-amet, 2019.

## 2.2.1. MAGEVEEKOGUD

### 2.2.1.1. LOODUSLIKULT HUUMUSTOITELISED JÄRVED JA JÄRVIKUD (3160)

LoD I; KE – jah; LoA – jah

Looduslikult huumustoitelised (düstroofsed) järved ja järvikud on peamiselt rabaveekogud. Tegemist on pruuniveeliste järvede ja rabalaugastega, mille vesi on happeline (ph 4-6) ja humiainete rohkuse tõttu tume. Eestis on huumustoiteliste järvede ja järvikute elupaigatüüpi arvatud ka eriti happelise veega (atsidotroofsed) mineraalmaajärved (toitub metsa- või sooladest) ning pehme pruuni veega segatoitelised veekogud. Enim 3160 elupaigatüübi hulka kuuluvaid veekogusid leidub Eestis rabajärvede ja -laugaste näol, kus kõrget kaldaveetaimestikku pole või on võrdlemisi hõredalt. Samuti ei kasva neis soontaimi ega leidu eriti ujulehtedega veetaimi, kuid seevastu nii kaldal kui ka kaldavees domineerivad turbasamblad. Veekogude kaldaid ja õõtsikuid katavad soopihla-soovõha-tarnade kooslus ning turbasamblad. Kaladest võib esineda ahvenat (*Perca fluviatilis*) ja haugi (*Esox lucius*) ning segatoitelistes veekogudes ka kokre (*Carassius carassius*). Eestis on selle tüübi tunnusjärvedeks näiteks Vioste, Koolma ja Partsi Mustjärv. (Paal 2007)

Orkjärve LKA-l (Orkjärve raba SKV-s) asub Laanemaa järv (ka Orkjärv), mis kuulub looduslikult huumustoiteliste järvede ja järvikute elupaigatüüpi. Elupaigatüübi pindala on kaitsealal inventuuri alusel 9,3 ha ja selle esinduslikkus on Natura standardandmebaasi alusel C (arvestatav) ning pindala 9,2 ha. Põhikaardi järgi on Laanemaa järve veepeegli pindala 8,8 ha (saari 1,27 ha). Erinevus inventuuri andmestikust tuleneb sellest, et tegemist on järkjärgult kinni

kasvava veekoguga ning veepeegli pindala järjest kahaneb. Vastavalt sellele tuleb muuta ka elupaigatüübi piiri (ka pindala) ja esinduslikkust keskkonnaregistris. Käesolevas kavas sätestatakse kaitse-eesmärgid lähtuvalt põhikaardil olevast järve pindalast, mitte inventeeritud pindalast. Elupaigatüübi üle inventeerimist planeeritakse kava väliselt käesoleva aasta suveperioodil, inventuuri teeb kava koostaja. Veesisestest taimedest leidub Laanemaa järves vesikuppu ja tõenäoliselt ujuvat penikeelt ning kaldataimedest domineerivad tarnad, ajuti ka pilliroog. Lisaks on järves asuvatele õõtsikutele levinud hajusalt noored kased ja männid. Tõenäoliselt leidub järves ka kalu, sest välivaatluste ajal asus järve kaldal ujuvvahend (lisa 5 foto 3) ning on ehitatud platvorm järve kaldale koos tooliga (lisa 5 foto 1). Samuti oli teatud kohtadesse paigaldatud puidust laudistee (lisa 5 foto 2). Neid rajatise kasutatakse ilmselt järvele ligipääsemiseks ja kalastamiseks.

Looduslikult huumustoitelise järve ja järviku elupaigatüüpi kaitsealal ohustab ennekõike kinnikasvamine. Tegemist on pigem loodusliku protsessiga, mistõttu ei käsitleta seda antud kaitsekorralduskavas ka ohutegurina.

### Kaitse-eesmärk

- Pikaajaline kaitse-eesmärk (30 aastat): elupaigatüüp on säilinud 8,8 ha-l ja elupaigatüübi esinduslikkus kogu kaitsealal on vähemalt B.
- Kaitsekorraldusperioodi kaitse-eesmärk (10 aastat): elupaigatüüp on säilinud 8,8 ha-l ja elupaigatüübi esinduslikkus kogu kaitsealal on vähemalt B.

## **2.2.2. SOOD**

### **2.2.2.1. RABAD (7110\*) JA NOKKHEINAKOOSLUSED (7150)**

LoD I; KE – jah; LoA – jah ja LoD I; KE – ei; LoA – jah

Rabad ehk kõrgsood on soode arengustaadiumi viimane järk. Rabas on taimede surnud osadest ladestuv turvas niivõrd paks, et taimede juured ei ulatu enam toitainerikka veeni. Oma toitained saavad rabataimed peamiselt sademetest. Eesti rabade turbakihi keskmiseks tuseduseks on 3,2 meetrit. Raba taimestik on valdavalt turbasamblad ja puhmastaimed ning puisrabades üksikult kaski ja põduraid mände. (Paal, 2007)

Orkjärve LKA-l (Orkjärve raba SKV-s) on looduslikud rabad levinud Natura standardandmebaasi alusel 229,9 ha-l (tabel 1 ja joonis 5) ning esinduslikkuseks on märgitud B (keskmine). Samas on inventeeritud elupaigatüübi pindalaks 232,1 ha ja esinduslikkuseks märgitud kaitsealal põhjapool A ning suuremal alal kaitseala keskosas pole esinduslikkust määratud, kuid üldiseks looduskaitseks seisundiks on märgitud C. Kaitseala soid inventeeriti 1997. aastal Eestimaa Looduse Fondi poolt.

Elupaigatüüp on Orkjärve LKA-l heas seisundis, puuduvad märgatavad ohutegurid veerežiimi muutmise osas, kuid põhjaosas läbib elupaigatüübi ääreala kraav. Elupaigatüübi pindala erinevus tuleneb erinevate inventuuride andmestikust. Vajalik on soode inventuuri käigus täpsustada nii pindala kui ka esinduslikkust ning hinnata kuivenduse mõju (vajadusel koos taastamissoovitustega) (tabel 3). Pärast inventuuri võib vajadusel (nt inventuurist tuleneb, et elupaigatüüpi ohustab kuivendus) planeerida asukohapõhise kuivenduse mõju uuringu tegemist.

Nokkheinakooslused on Eestis levinud peamiselt rabaälvestes, olles üks osa rabale iseloomulikust taimkattest, mistõttu seda eraldi elupaigana ei ole üldjuhul otstarbekas käsitleda. Iseseisva elupaigana tuleb eristada mõningates soodes või soostikes laialdasemalt levinud nokkheinamäred (Paal, 2007). Nokkheinakoosluste elupaik on nimetatud Orkjärve loodusala kaitse-eesmärkides, kuid kaitseala kaitse-eesmärgiks pole lisatud. Natura standardandmebaasi kohaselt on nokkheinakooslused Orkjärve looduslal levinud 0,001% ulatuses ja esinduslikkuseks on määratud C. Väga väikese pindala tõttu ei eristata käesolevas kavas nokkheinakoosluseid looduslikest rabadest ning pikaajalise ja kaitsekorraldusperioodi kaitse-eesmärkide kehtestamisel käsitletakse neid ühiselt. Käesoleva kaitsekorralduskavaga tehakse ettepanek lisada nokkheinakooslused Orkjärve looduskaitseala kaitse-eeskirja muutmisel kaitse-eesmärgiks.

#### Looduslike rabade ja nokkheinakoosluste kaitse-eesmärk:

- Pikaajaline kaitse-eesmärk (30 aastat): elupaigatüübid on säilinud 232,1 ha-l ja elupaigatüübi rabad esinduslikkus kogu kaitsealal keskmiselt B.
- Kaitsekorraldusperioodi kaitse-eesmärk (10 aastat): elupaigatüübid on säilinud 232,1 ha-l ja elupaigatüübi rabad esinduslikkus kogu kaitsealal on keskmiselt B.

#### Mõjutegurid ja meetmed

- Kuivendamine.

*Meede: Soode inventuuri käigus määrata kuivenduse mõju ning anda vastavad taastamissoovitused.*

#### **2.2.2.2. SIIRDE- JA ÕÖTSIKSOOD (7140)**

LoD I; KE – jah; LoA – jah

Õõtsiksood kujunevad veekogude kinnikasvamisel. Õõtskamara alla jääb püdeli muda või vee kiht, mis on taimede juurte ja vartega läbipõimunud ning osaliselt turvastunud. Valdavalt on levinud madalsootaimed (nt pruun sepsikas, tarnad, pilliroog, konnaosi). Siirdesoo on vaheaste madalsoo arengus kõrgsooks ehk rabaks. Kui mätta- ja peenravahede taimed saavad toitaineid põhjaveest, siis mätastel ja peenardel kasvavad taimed juurtega enam põhjaveeni ei ulata, mistõttu toituvad peamiselt sademetest. Selletõttu kasvavad mättavahedes madalsoole omased

tarnad ja muud taimed, mätastel aga turbasamblad ja puitunud varrega puhmastaimed. Siirde- ja õõtsiksood on levinud üle kogu Eesti. Siirdesood paiknevad tihti rabade servas ning õõtsiksood kinnikasvanud veekogudel või soostuvate veekogude kallastel. (Paal, 2007)

Orkjärve LKA-l (Orkjärve raba SKV-s) on siirde- ja õõtsiksood Natura standardandmebaasi alusel levinud 200,4 ha-l ning esinduslikkuseks on märgitud C (keskmine). Inventuuri tulemusel on märgitud Orkjärve LKA-l siirde- ja õõtsiksoode (lisa 5 foto 7) pindalaks 19,6 ha ning keskmiseks esinduslikkuseks A. Enne kaitsekorralduskava vahehindamist, mil on planeeritud soode inventuur (tabel 3), hinnatakse elupaigatüübi katvust ja esinduslikkust uuesti, kuna Natura standardandmebaasi ja inventuuri andmed erinevad oluliselt. Pindalalised eesmärgid seatakse siiski inventeeritud pindala järgi (19,6 ha), kuna Natura standardandmebaasi andmed ei ole ajakohased (pärinevad 1997. aastast). Tõenäoliselt on osa siirde- ja õõtsiksoode elupaigatüübit inventeeritud liigirikasteks madalsoodeks (vt tabel 1).

Järve äärsele siirde- ja õõtsiksood elupaigatüübile on kalastamise hõlbustamiseks rajatud ehitisi. Tegemist on ohuteguritega, mis vähendavad elupaigatüübi esinduslikkust ning pindala. Järveni viivad laudisteed ning platvorm koos tooliga on Orkjärve looduskaitseala kaitse-eeskirja (vt lisa 1) § 6 lõike 1 punkti 4 kohaselt ehitised, mida ei või kaitsealale püstitada. Sellest tulenevalt käsitletakse neid käesolevas kaitsekorralduskava ebaseaduslike ehitistena, mis tuleb kaitsealalt likvideerida (tabel 3). Järves asuva ujuvvahendiga ei ole kehtiva kaitse-eeskirja (vt lisa 1, § 5 lõige 7) kohaselt keelatud sõita ning seda likvideerima ei pea.

#### Kaitse-eesmärk:

- Pikaajaline kaitse-eesmärk (30 aastat): elupaigatüübid on säilinud 19,6 ha-l ja elupaigatüübi esinduslikkus kogu kaitsealal keskmiselt A.
- Kaitsekorraldusperioodi kaitse-eesmärk (10 aastat): elupaigatüübid on säilinud 19,6 ha-l ja elupaigatüübi esinduslikkus kogu kaitsealal on keskmiselt A.

#### Mõjutegurid ja meetmed:

- Ebaseaduslikud ehitised.

*Meede: Ebaseaduslike ehitiste likvideerimine (laudistee ning platvorm koos tooliga).*

### 2.2.3. KARBONAATSED MADALSOOD

#### 2.2.3.1. LUBJARIKKAD MADALSOOD LÄÄNE-MÕÕKROHUGA (7210\*)

LoD I; KE – jah; LoA – jah

Lääne-mõõkrohu (*Cladium mariscus*) kooslused esinevad Eestis mitte ainult lubjarikastes madalsoodes, vaid ka soostuvatel toiterikka mullaga niitudel. Kasvukohatüübi eristamisel on lääne-mõõkrohu esinemine oluline. Peamiselt leidub neid Saaremaal, Hiiumaal, Muhus aga ka Lääne- ja Loode-Eestis. (Paal, 2007)

Natura standardandmebaasi alusel on elupaigatüübi lubjarikkad madalsood lääne-mõõkrohuga (Aude soo SKV-s) pindalaks kaitsealal märgitud 11,9 ha ning esinduslikkuseks C. Inventuuri kohaselt on elupaigatüübi pindala 23,0 ha ja esinduslikkuseks erinevatel aladel C, B ja A. Ühe C-esinduslikkusega ala puhul on selgelt märgata kuivenduse mõjusid. Kuna elupaigatüübi pindala ja seisundi andmestik pärineb 1997. aastast, on kaitsealal vaja teostada kordusinventuuri. 2015. aasta kaitstavate soode tegevuskava kohaselt on Orkjärve soo märgitud II prioriteedina taastamist vajava sooalana. Tegevuskava kohaselt on Orkjärve LKA-l ette nähtud 7210\* elupaigatüübi taastamist 74 ha-l.

Kaitsekorralduskavaga määratakse antud elupaigatüübi kaitse-eesmärgid inventeeritud pindala ja esinduslikkus järgi. Kindlasti tuleb elupaigatüüp 7210\* uuesti üle inventeerida kaitseala soode inventuuri raames, kuna tegevuskava, Natura andmebaasi ja inventuuri andmed on erinevad. Soode inventuuri raames (tabel 3) on võimalik teha kindlaks elupaigatüübi pindalaline katvus kaitsealal, esinduslikkus ning taastamisvajadus. Pärast inventuuri võib vajadusel planeerida asukohapõhise kuivenduse mõju uuringu tegemist.

#### Kaitse-eesmärk:

- Pikaajaline kaitse-eesmärk (30 aastat): elupaigatüüp on säilinud 23,0 ha-l ja elupaigatüübi esinduslikkus kogu kaitsealal on keskmiselt B.
- Kaitsekorraldusperioodi kaitse-eesmärk (10 aastat): elupaigatüüp on säilinud 23,0 ha-l ja elupaigatüübi esinduslikkus kogu kaitsealal on keskmiselt B.

#### Mõjutegurid ja meetmed

- Kuivendamine.

*Meede: Soode inventuuri käigus määrata kuivenduse mõju ning anda vastavad taastamissoovitused.*



### 2.2.3.2. LIIGIRIKKAD MADALSOOD (7230)

LoD I; KE – jah; LoA – jah

Liigirikaste madalsoode elupaigatüüpi kuuluvad soostuvad niidud ja liigirikad madalsood, mis ei hõlma lubjarikaste madalsoode lääne-mõõkrohuga elupaigatüüpi. Eestis käsitletakse seda elupaigatüüpi laiamahulisena, hõlmates kõiki kaitset vajavaid madalsoid ja paljusid soostuvaid niite, mis teistesse, kitsamalt määratletud kasvukohatüüpidesse ei sobi. (Paal, 2007)

Natura andmebaasi alusel on liigirikaste madalsoode elupaiga pindalaks kaitsealal märgitud 258,5 ha (esinduslikkus C). Seevastu on inventuuri kohaselt pindalaks 425,9 ha ning esinduslikkuseks on määratud Viisu soo SKV-s olevale alale B ning Orkjärve raba SKV-s olevale alale pole esinduslikkust määratud. Kaitseala liigirikad madalsood elupaigatüüp, mis jääb Orkjärve raba SKV-sse, on tõenäoliselt võrdlemisi heas seisus (puudub märgatav kuivenduse mõju). Sama ei saa öelda Viisu soo SKV-s oleva ala kohta, kuna kooslust läbivad mitmed kuivenduskraavid, mis on ühenduses väljaspool kaitseala asuva Munalaskme ojaga.

Enne kaitsekorralduskava vahehindamist, mil on planeeritud soode inventuur (tabel 3), tuleb hinnata elupaigatüübi katvust ja esinduslikkust uuesti, kuna andmed pole ajakohased ning Natura standardandmebaasi ja inventuuri andmed erinevad oluliselt. Soode inventuuri käigus tuleb elupaigatüübi 7230 levikualal kaardistada alal leiduvad kaitsealused taimeliigid. Inventuuri tulemustest lähtuvalt võib vajadusel planeerida asukohapõhiselt kaitsealuste taimeliikide kasvukohtade ja/või elupaigatüübi seisundi tõstmiseks hooldustöid. Käesolevas kaitsekorralduskavas seatakse elupaigatüübi kaitse-eesmärgid inventeeritud pindalast lähtudes (425,9 ha), kuna on tõenäoline, et kaitsealal leidub seda elupaigatüüpi rohkem kui Natura standardandmebaasis märgitud. Lisaks jääb Orkjärve loodusala osale, mis ei kattu kaitsealaga, antud elupaigatüüp 3,8 ha ulatuses (esinduslikkus A). Seega arvestatakse kaitsekorralduskavas ka loodusalale jäävat elupaigatüübi osa ning kaitse-eesmärkide määramisel arvestatakse selle 3,8 ha suuruse alaga.

#### Kaitse-eesmärk:

- Pikaajaline kaitse-eesmärk (30 aastat): elupaigatüüp on säilinud 429,7 ha-l ja elupaigatüübi esinduslikkus kogu kaitsealal on keskmiselt B.
- Kaitsekorraldusperioodi kaitse-eesmärk (10 aastat): elupaigatüübid on säilinud 429,7 ha-l ja elupaigatüübi esinduslikkus kogu kaitsealal on keskmiselt B.

#### Mõjutegurid ja meetmed

- Kuivendamine.

*Meede: Soode inventuuri käigus määrata kuivenduse mõju ning anda vastavad taastamissoovitused.*

## **2.2.4. METSAD**

### **2.2.4.1. VANAD LOODUSMETSAD (9010\*)**

LoD I; KE – jah; LoA – jah

Tegemist on väga laia elupaigatüübiga, mis hõlmab ennekõike puutumatu või vähese inim mõjuga vanu metsi. Eestis kuuluvad siia elupaigatüüpi loo-, nõmme-, palu-, laane- ja rabastuvate metsade tüübid, kus puurindes on valdavalt mänd, kuusk, kask või haab. Vana loodusmets on oluline erinevatele ohustatud liikidele, eriti sammaldele, samblikele, seentele ja selgrootutele loomadele. (Paal, 2007)

Orkjärve LKA-l on Natura andmebaasi alusel vanad loodusmetsad levinud 7,9 ha-l ning nende esinduslikkuseks on määratud B (esinduslik). Inventuuri andmetel on elupaigatüüp levinud 17,9 ha-l ning selle esinduslikkuseks on enamikes kohtades märgitud C (arvestatav esinduslikkus), kuid kaitseala põhjaosas ühel alal (3 ha) ka A (väga esinduslik). Viisu soo SKV-s (lõunaosas) on 9010\*-ga määratud kaasnevaks ka elupaigatüüp 7160 (allikad ja allikasood). 2017. aasta elupaigatüüpide inventuuri raames kaardistati kaitsealal potentsiaalsed vana loodusmetsa levikualad. Kokku määrati neid 40 ha ulatuses. Kolmes kohas on potentsiaalse vana loodusmetsaga kaasnevaks elupaigatüübiks määratud puisniidud (6530). Metsaregistri alusel on mõningatel aladel olemas ka puisniidule iseloomulik puistu koosseis (nt pärn ja tamm), kuid nende osakaal jääb muude puuliikidega võrreldes väikseks. Samuti on tegemist aladega, mis on kas ümbritsetud sooga või metsamassiiviga (puudub ligipääs). Seega pole otstarbekas neid alasid käsitleda puisniitudena, mida oleks mõistlik taastada või hooldada, kuivõrd käsitleda pigem kujuneva (30 aasta jooksul) vana loodusmetsa elupaigatüübina. Samuti on ühel potentsiaalse 9010\* elupaigatüübi alal märgitud kaasnevaks 15% ulatuses siirdesoo- rabametsa (91D0\*) elupaigatüüp.

Kuna kogu kaitseala on tsoneeritud sihtkaitsevöönditesse, kus on lubatud üksnes hooldustööd kaitse-eesmärkide saavutamiseks, ei ohusta raied vanu loodusmetsi ning nende levikut kaitsealal. Küll aga mõjutab elupaigatüüpi vähesel määral kuivendus, kuid üheski kohas ei läbi kuivendussüsteemid kooslust (enamasti piirneb või paikneb läheduses). Kuivõrd kehtiva kaitse-eeskirja kohaselt (lisa 1) on olemasolevate maaparandussüsteemide hoiutööd ja veerežiimi taastamine keelatud (v.a kaitseala piirikraavide hooldamine), siis ei ohusta kuivendamine tõenäoliselt elupaigatüübi säilimist ning levikut. Olemasolevad kuivendussüsteemid ajapikku amortiseeruvad, mistõttu on tõenäoline, et tulevikus võivad Orkjärve LKA-l vanad loodusmetsad olla esinduslikud.

### Kaitse-eesmärk

- Pikaajaline kaitse-eesmärk (30 aastat): elupaigatüüp on alal esindatud 57,9 ha-l ja elupaigatüübi esinduslikkus kogu kaitsealal on keskmiselt vähemalt B.
- Kaitsekorraldusperioodi kaitse-eesmärk (10 aastat): elupaigatüübid on säilinud 17,9 ha-l ja elupaigatüübi esinduslikkus kogu kaitsealal on keskmiselt C.

#### **2.2.4.2. SOOSTUVAD JA SOO-LEHTMETSAD (9080)**

LoD I; KE – jah; LoA – jah

Antud elupaigatüüp hõlmab Eestis soostuvaid lehtmetsi, madalsoometsi ja lodumetsi, mis kasvavad tasasel maal, laugetes nõgudes või nõlvade jalamil, kus põhjavesi on maapinnale lähedal. Põhjavee tase on võib olla muutuv, kevaditi on kõrge ulatudes maapinnal ning suvel sügavamale. Soostuvates metsades on turbakihi paksus alla 30 cm, soo- ja lodumetsades on keskmiselt või hästi lagunenud turvas sügavamal. Puurindes on valdavaks kuusk ja arukask, madalsoometsades sookask ning lodumetsades sanglepp koos sookasega. (Paal, 2007)

Orkjärve LKA-l on soostuvad ja soo-lehtmetsad Natura andmebaasi alusel levinud 177,9 ha-l ning esinduslikkuseks on määratud C. Inventuuri tulemustel on elupaigatüübi pindala esinduslikkus mõnevõrra suurem: 186,7 ha ning enamikes kohtades on alad kas B- või A-esinduslikkusega. Lisaks on 2017. aastal inventeeritud kaitsealal 5,1 ha ulatuses potentsiaalseid soostuvaid- ja soo-lehtmetsi. Ühes kohas on märgitud potentsiaalsele 9080\* elupaigatüübile kaasnevaks 20% ulatuses 9010\* elupaigatüüp. Kuna kogu kaitseala on tsoneeritud sihtkaitsevöönditesse, kus on lubatud üksnes hooldustööd kaitse-eesmärkide saavutamiseks, ei ohusta raied soostuvaid ja soo-lehtmetsi ning nende levikut kaitsealal. Kaitseala soostuvaid ja soo-lehtmetsi mõjutab ennekõike kuivendus. Kuivenduse mõju elupaigatüübile hinnatakse metsaelupaigatüüpide inventuuriga, mis teostatakse 2022. aastal (tabel 3).

### Kaitse-eesmärk

- Pikaajaline kaitse-eesmärk (30 aastat): elupaigatüüp on säilinud 191,8 ha-l ja elupaigatüübi esinduslikkus kogu kaitsealal on keskmiselt vähemalt B.
- Kaitsekorraldusperioodi kaitse-eesmärk (10 aastat): elupaigatüübid on säilinud 186,7 ha-l ja elupaigatüübi esinduslikkus kogu kaitsealal on keskmiselt B.

### Mõjutegurid ja meetmed

- Kuivendamine.

*Meede: Hinnata kuivenduse mõju elupaigatüübile metsaelupaigatüüpide inventuuriga ning anda vajadusel vastavad taastamissoovitused.*

### **2.2.4.3. SIIRDESOO- JA RABAMETSAD (91D0\*)**

LoD I; KE – jah; LoA – jah

Siirdesoo- ja rabametsad erinevad siirde- ja õõtsiksoode ja rabade elupaigatüüpidest koosluse märgatavalt tihedama ja kõrgema puurinde poolest. Puude võrad katavad vähemalt 30% taevast ning puude keskmine kõrgus küündib üle 4 meetri. Siirdesoomets on vaheaste madalsoometsa arengul rabametsaks. Puurinde moodustab siirdesoometsas peamiselt sookask ja mänd, rabametsas mänd. Alustaimestik on siirdesoometsas mosaiikne: turbasamblamätastel valitsevad rabataimed, mätastel vahel madalsooliigid. Rabametsas on levinud põõsa- ja puhmarindes vaevakask, sookail ja sinikas. (Paal, 2007)

Natura andmebaasi alusel on siirdesoo- ja rabametsi kaitsealal 72,4 ha (esinduslikkuseks B). Inventuuri alusel on antud kooslus levinud 80,5 ha-l, kus esinduslikkus varieerub A–C. Sarnaselt eelnevatele metsaelupaigatüüpidele on inventuuri raames täheldatud, et kaitsealal on 2,3 ha potentsiaalseid siirdesoo- ja rabametsi. Elupaigatüüpi mõjutab kaitsealal vähesel määral kuivendus. Hinnang kuivenduse mõjule antakse metsaelupaigatüüpide inventuuriga (tabel 3).

#### Kaitse-eesmärk

- Pikaajaline kaitse-eesmärk (30 aastat): elupaigatüüp on säilinud 82,8 ha-l ja elupaigatüübi esinduslikkus kogu kaitsealal on keskmiselt B.
- Kaitsekorraldusperioodi kaitse-eesmärk (10 aastat): elupaigatüüp on säilinud 80,5 ha-l ja elupaigatüübi esinduslikkus kogu kaitsealal on keskmiselt B.

#### Mõjutegurid ja meetmed

- Kuivendamine.

*Meede: Hinnata kuivenduse mõju elupaigatüübile metsaelupaigatüüpide inventuuriga ning anda vajadusel vastavad taastamissoovitused.*

### 2.3. VÄÄRISELUPAIGAD

Vääriselupaigad on kohad, kus metsale põliselt omased liigid saavad elada ja paljuneda metsamajandamise mõjutuseta. Vääriselupaigad on vajalikud alad, kus elutingimuste muutuste suhtes tundlikud ja kergesti häiritavad liigid (loomad, seemned, samblikud, taimed) saavad häirimatult elada. Tegemist on intensiivsest majandamisest vaba metsaosaga. Nende kaitsmine aitab kaasa liikide loodusliku tasakaalu säilitamisele. Orkjärve LKA-l on keskkonnaregistri andmetel (esmane registreerimine 2000. a.) esindatud 4 väarielupaika (tabel 2), mis kõik asuvad riigiomandis oleval maa-alal Orkjärve raba SKV-s ja Aude soo SKV-s, kus need kattuvad inventeeritud elupaigatüüpidega. Aude soo SKV-s asuv väarielupaik (154008) on osaliselt kaitsealast väljas. Kuna antud väarielupaik asub riigimaal, siis pole ka ohtu, et kaitsealast väljas asuvat väarielupaika ohustaks majandamine. Kõik kaitseala paiknevad väarielupaigad on kaitstud kehtiva kaitsekorraga, mistõttu eraldi kaitse-eesmärke neile käesoleva kavaga ei sätestata. Vääriselupaigad moodustati 11. jaanuaril 2007. aastal keskkonnaministri käskkirjaga nr 41.

**Tabel 2.** Orkjärve LKA-l leiduvad väarielupaigad

VEP-i kood	Pindala (ha)	VEP tüüp	Iseloomustus	Kasvukohatüüp
154005	3,31	Väikesed märgalasaared ja -poolsaared	Vähe lamapuitu (kõdunenud huumuseks). Maapind künklik, saare keskosa veidi kõrgem. Väga erivanuseline (60–100 a.). Uueneb looduslikult väga hästi. Raba peale ei tungi. Alusmetsas lumemari, paakspuu, türnpuu ja tooming.	Pika tarna
154006	3,28	Märgalade kuusikud ja kuuse-segametsad	Rabasaare märg serv, lamapuitu palju. Kuusk ja mänd teistest liikidest tunduvalt vanemad. Kohati madalamates kohtades vesi maapinnal.	Pika tarna
154007	5,05	Märgalade männikud ja kaasikud	Rabasaare serv, esineb väga vanu mände, erivanuseline. Üldiselt niiskem kui 154006 ala serv. Vanus	Madalsoometsa

			70–90 a. Puistu koosseis ebäühtlane.	
154008	0,95	Karbonaatsete soode ja märgade niitude äärsed metsad	Niiske niiduga piirnev metsaserv, erivanuseline. Leidub väga vanu kaski ja kuuski. Palju lamapuitu erinevas lagunemisastmes, häilud. Alusmetsas toomingas, paakspuu, pihlakas, tärnpuu.	Kastikuloo

### 3. KÜLASTUSKORRALDUS

Orkjärve LKA on looduskaunis soode ja metsadega ala, mistõttu on kaitseala hinnatud metsasaaduste korjajate ning loodusturistide hulgas. Kaitsealal ei asu külastusobjekte nagu telkimisalad, lõkkekohad, matkarajad jms ning neid ei planeerita sinna ka lähitulevikus. Orkjärve LKA eesmärk on selle looduslikkuse säilitamine, mistõttu ei suunata sinna teadlikult külastajaid. Kaitseala korrashoiu eest vastutab RMK.

#### Visioon

- Kaitseala väärtused on säilinud soodsas seisundis ja külastajad ei ole neid kahjustanud.
- Külastajad on teadlikud alal kehtivatest piirangutest ning järgivad neid.

#### Eesmärk

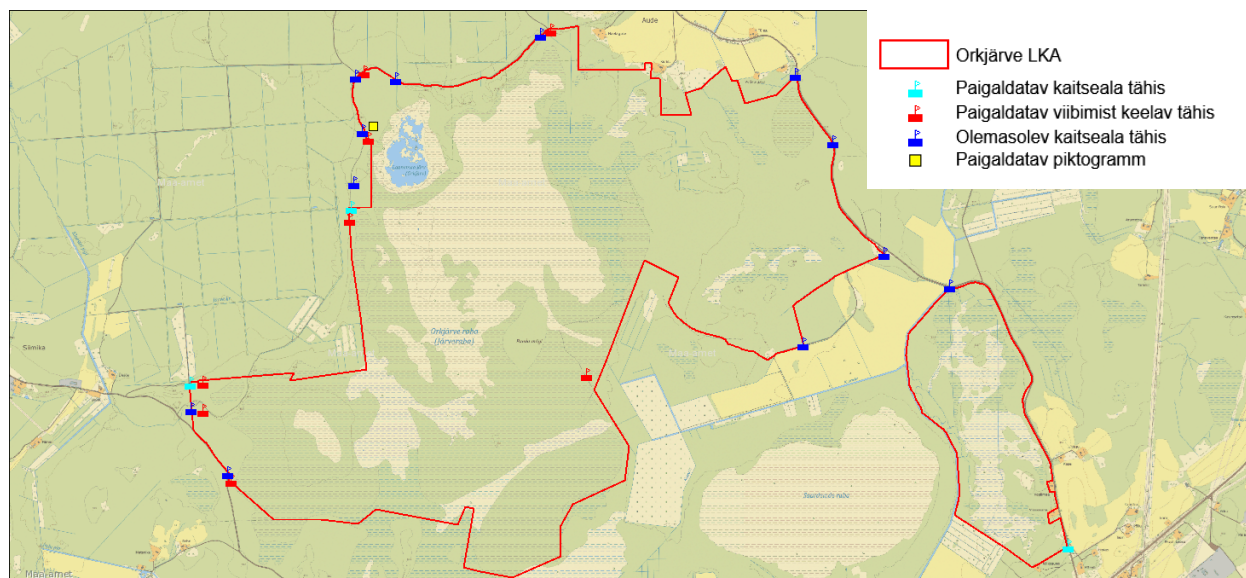
- Kaitseala on tähistatud.
- Puuduvad külastuse tagajärjel tekkinud olulised kahjud soole, metsale, järvele ning kaitsealustele liikidele.

#### 3.1. TÄHISED

Kaitseala välispiir on enamjaolt tähistatud, kuid välitöödel täheldati, et kõikidele tähistele (kokku 12 tk) on kirjutatud Orkjärve looduskaitseala asemel Orkjärve maastikukaitseala (lisa 5 foto 6). Kuigi tegemist on veaga, pole kõikide tähiste väljavahetamine vajalik. Peamine on, et kaitseala on tähistatud ning edaspidi oleks tulevikus uued paigaldatavad tähised ilma veata. Kaitseala tähised puuduvad Orkjärve LKA-l Orkjärve raba SKV edelapoolses ja Viisu soo SKV kagupoolses osas, mistõttu planeeritakse käesoleva kaitsekorralduskavaga nendesse asukohtadesse uued tähised paigaldada. Samuti on üks tähis vaja eemaldada Orkjärve raba SKV lääneosas Orkjärve kaljukotka püsielupaiga SKV-s, kuna seda on kahjustanud murdunud puu (lisa 5 foto 4). Eemaldatav silt tuleb asendada uuega ning paigaldada vahetult kaitseala piirile (joonis 6), kuna antud hetkel on kahjustunud silt väljaspool kaitseala. Lisaks märgati välitöödel, et Orkjärve raba SKV-s puuduvad viibimist keelavad märgid. Kuivõrd Orkjärve raba SKV-s pesitsevad mitmed kaitstavad linnuliigid (ka kaljukotkad), siis on kaitseala kaitse-eeskirjaga § 6 lõike 1 punktiga 6 keelatud inimestel viibida Orkjärve raba SKV-s ajavahemikul 1. veebruarist 31. maini. Selleks, et vältida lindude pesitsusaegset häirimist, on perioodilised liikumist keelavad tähised Orkjärve raba SKV-s äärmiselt vajalikud. Seega planeeritakse käesoleva kaitsekorralduskavaga nende paigaldamist joonisel 6 olevatesse kohtadesse.

Kokku on vaja paigaldada 2 uut ja asendada 1 kaitseala tähis. Lisaks tuleb kaitsealale Orkjärve raba SKV piires paigaldada 8 ajavahemikul 1. veebruarist kuni 31. maini viibimist keelavat märki.

*Meede: Tähiste ja piktogrammi paigaldamine ning hooldamine.*



**Joonis 6.** Olemasolevad ja paigaldatavad tähised ning paigaldatav piktogramm Orkjärve LKA-I. Eesti põhikaart, Maa-amet, 2019.

### **3.2. OLEMASOLEVAD EHITISED JA EBASEADUSLIK TEGEVUS**

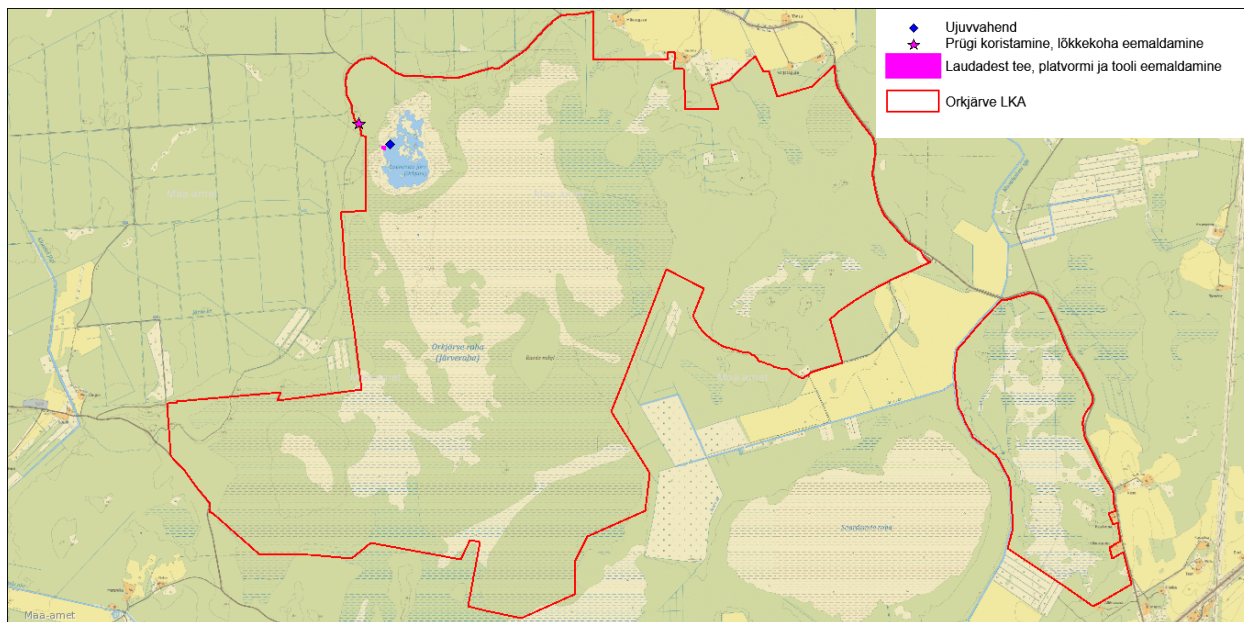
Kaitsealale Laanemaa järve äärde on toodud ujuvvahend ning järve kaldale ehitatud erinevatest jäätmetest (nt vana pliidiraud) platvorm (mitte sild), kuhu on paigaldatud tool. Samuti on osaliselt rajatud teatud kohtadesse (märjemaad kohad) järveni viiv puidust laudistee (joonis 7, lisa 5 fotod 1 ja 2). Neid rajatise kasutatakse järvele ligipääsemiseks ning tõenäoliselt kalastamiseks. Kehtiva kaitse-eeskirja kohaselt (lisa 1) on kaitsealal keelatud uute ehitiste (ka ajutiste) püstitamine, mistõttu on tegemist ebaseaduslike ehitistega. Ujuvvahendiga on kaitseala vetel sõitmine lubatud, seega järvel asuvat ujuvvahendit (lisa 5 foto 3) likvideerima ei pea.

Orkjärve LKA-I Orkjärve raba SKV-s Laanemaa järveni viiva raja lähistel on mitte ettenähtud kohas tehtud lõket ja prügistatud. Küllastajate teadlikkuse tõstmiseks ja edasise ebaseadusliku tegevuse piiramiseks on antud kohta vaja paigaldada lõkkestegemist ja prügistamist keelav piktogramm (joonis 6), et kaitseala küllastajad oleks informeeritud. Samuti on vaja järjekindlalt likvideerida ka edaspidi tekkivad lõkkekohad ning eemaldada prügi. Mis puudutab kaitseala väärtuseid ja piiranguid tutvustavaid infotahvleid, siis neid ei ole Orkjärve LKA-le paigaldatud ning käesoleva kaitsekorralduskavaga ei planeerita neid püstitada.

*Meede: Piktogrammi paigaldamine ja hooldamine.*

*Meede: Ebaseaduslike ehitiste ja lõkkekoha likvideerimine ning prügi koristamine.*





**Joonis 7.** Ebaseaduslikud ehitised, lõkkekoha likvideerimine ja prügi koristamine. Eesti põhikaart, Maa-amet, 2019.

## **4. KAVANDATAVAD KAITSEKORRALDUSLIKUD TEGEVUSED JA EELARVE**

### **4.1. TEGEVUSTE KIRJELDUS**

#### **4.1.1. INVENTUURID, SEIRED JA UURINGUD**

##### **4.1.1.1. RIIKLIK SEIRE, INVENTUURID JA UURINGUD**

Orkjärve LKA-l või sellega osaliselt kattuv alal viiakse läbi eluslooduse mitmekesisuse seiret. 2018. aastal loodi Orkjärve LKA-ga osaliselt kattuv seirejaam nimega LF45 (SJB2635000), kus seiratakse kahepaikseid ja roomajaid. 2018. aastal LF45 seirejaamas seiret ei teostatud. Oluline on alustada ja jätkata kahepaiksete ja roomajate seiret. Hetkel ei ole teada, millal on planeeritud seiret alustada.

Turba (SJB1463000) seirejaamas seiratakse röövlindude pesitsusajal ning Turba 2 (SJB1466000) seirejaamas talvisel perioodil. Alates 2015. aastast tehakse Riisipere (SJB1262000) ja Riisipere 07 (SJB1262007) seirejaamades haudlinnustiku punktloenduseid. Oluline on jätkata röövlindude pesitsuse seiret, et oleks võimalik hinnata pesitsusedukust ning vajadusel täiendada leiukohti.

Ürjaste (SJB1329000) ja Valgejärve raba (SJB1326000) seirejaamad, mis osaliselt kattuvad Orkjärve LKA-ga, on loodud tiigilendlaste arvukuse seiramiseks. Seni pole antud seirejaamades tiigilendlaste seiret teostatud. Oluline on alustada tiigilendlaste seirega, et oleks võimalik liigi olemaolul kaitset tõhustada.

Riiklik seire kuulub I prioriteeti ning korraldajaks on Keskkonnaagentuur. Tegevus toimub riikliku seirekava järgi.

Lähiajal (2022. aastal) oleks vaja teostada kaitsealal soode inventuur (~695 ha-l), kuna olemasolevat andmestikku on vaja uuendada ning levikualasid täpsustada. Soode inventuuri käigus tuleb elupaigatüübi 7230 levikualal kaardistada kaitsealuste taimeliikide kasvukohad. Lisaks soode inventeerimisele tuleb 2022. aastal teha metsa elupaigatüüpide inventuur (~252 ha-l) Orkjärve raba SKV-s ja Aude soo SKV-s aladel, mida viimati inventeeriti 1997. aastal märgalade inventuuri käigus. Seega nähakse käesoleva kaitsekorralduskavaga ette, et enne kaitsekorralduskava vahehindamist 2022. aastal tuleb teostada metsa- ja sooelupaigatüüpide inventuur, mille käigus hinnatakse ka kuivenduse mõju elupaigatüüpidele. Kaitsekorralduskava peatüki 2.2 kohaselt on kuivendus negatiivseks ohuteguriks mitmetele kaitsealal leiduvatele kooslustele. Inventuuri käigus tuleb anda vastavad taastamissoovitused kuivenduse mõjude vähendamiseks (nt kraavide sulgemine). Kui inventuuri tulemustest selgub, et teatud elupaigatüüpi võib kuivendus pöördumatult pikemas perspektiivis kahjustada, siis võib

planeerida asukohapõhise täpsema kuivenduse mõju uuringu tellimist, mille raames antaks konkreetsed juhised elupaigatüübi seisundi taastamiseks ja stabiliseerimiseks.

Kaitsealal tuleb teha täiendavat botaanilist inventuuri (~400 ha-l). Botaanilise inventuuri raames on vaja uuendada eesti soojumika kasvukoha andmestikku ning kaardistada kauni kuldkinga täiendavad kasvukohad, kuna olemasolev andmestik on ebapiisavate või pole ajakohane. Kuna antud taimeliigid on määratud ka kaitseala kaitse-eesmärkideks, siis liikide kasvukohtade säilimiseks võib olla vajalik teostada taastamis- ja/või hooldustöid. Inventuuri teostamise raames on vajalik anda hinnang taastamis- ja/või hooldustööde vajalikkusest kaitse-eesmärgiks olevatele taimeliikidele. Inventuuri teostamist planeeritakse käesoleva kaitsekorralduskavaga ainult hooldatavates sihtkaitsevööndites (Aude soo SKV, Viisu soo SKV), kuna kaitse-eesmärgiks olevatele liikidele on võimalik hooldustöid teha kehtiva kaitse-eeskirja kohaselt ainult neis vööndites.

Inventuurid on II prioriteedi tegevused, mida korraldab Keskkonnaamet. Kõik inventuurid on plaanis teostada 2022. aastal.

#### **4.1.2. TARISTU**

##### **4.1.2.1. TÄHISTE PAIGALDAMINE**

Kaitseala on osaliselt tähistamata. Kaitsealale tuleb paigaldada 2 uut tähist ning asendada üks hävinud tähis. Tähistele tuleb kirjutada Orkjärve looduskaitseala (mitte maastikukaitseala). Paigaldatavate tähiste asukohad on toodud joonisel 6. Pärast paigaldamist peab tähiste seisukorda regulaarselt kontrollima ning vajadusel asendama kulunud, lõhutud või amortiseerunud tähised uutega. Kaitsealale tuleb lisaks tähistele paigaldada Orkjärve raba SKV piires 8 inimeste viibimist keelavat märki ajavahemikuga 1. veebruarist kuni 31. maini (joonis 6).

Tegemist on II prioriteedi tööga, mida korraldab RMK. Tegevus on planeeritud 2020. aastasse.

##### **4.1.2.2. EBASEADUSLIKE EHITISTE EEMALDAMINE JA PIKTOGRAMMIDE PAIGALDAMINE**

Kaitsealal on Orkjärve raba SKV-s tehtud mitte ettenähtud kohta lõkkease ning selle vahetus lähedusse visatud prügi. Lõkkease tuleb eemaldada ning prügi ära koristada (joonis 7). Küllastajate teadlikkuse tõstmiseks ja edasise ebaseadusliku tegevuse piiramiseks on kaitsealale vaja lisada lõkketegemist ja prügistamist keelav piktogramm (joonis 6), et kaitseala küllastajad oleks informeeritud. Kui likvideeritud lõkkekohti ja koristatud prügi peaks uuesti tekkima, tuleb neid järjekindlalt likvideerida.

Kaitsealale Laanemaa järve äärde on toodud ujuvvahend ning ehitatud erinevatest jäätmetest (nt vana pliidiraud) platvorm (mitte sild) järve kaldale, kuhu on paigaldatud tool. Samuti on osaliselt rajatud teatud kohtadesse (märjemad kohad) järveni viiv puidust laudistee (joonis 7, lisa 5 foto 1). Neid rajatise kasutatakse järvele ligipääsemiseks ning tõenäoliselt kalastamiseks. Kehtiva

kaitse-eeskirja kohaselt (lisa 1) on kaitsealal keelatud uute ehitiste (ka ajutiste) püstitamine, mistõttu on tegemist ebaseaduslike ehitistega. Keskkonnaametilt ei ole saadud luba nende püstitamiseks ning neid ei ole võimalik tagantjärele kooskõlastada, kuna kõik rajatised paiknevad loodusdirektiivi elupaigatüüpidel. Samuti pole tegemist kaitseala tarbeks vajaminevate rajatistega. Seega tuleb lähiajal (2020. aastal) kõik need rajatised kaitsealalt likvideerida. Kui likvideeritud ehitised peaks uuesti kaitsealale tekkima, tuleb neid järjekindlalt likvideerida.

Tegemist on II prioriteedi tööga, mida korraldab RMK. Esimene prügikoristus ja lõkkekohta likvideerimine on planeeritud 2020. aastasse. Edaspidi tuleks prügi koristada ja lõkkekohti likvideerida vastavalt vajadusele.

### **4.1.3. EESKIRJAD, KAVAD**

#### **4.1.3.1. KAITSEKORRALDUSKAVA VAHEHINDAMINE JA UUENDAMINE NING KAITSE-EESKIRJA MUUTMINE**

Kaitsekorralduskava eesmärgid on seatud kümneks aastaks. 2024. aastal tuleb hinnata esimese perioodi tulemuslikkust (väärtuste seisundit ning katvust) ja vajadusel planeerida vastavalt eesti soojumika ja kauni kuldkinga inventuuri ning soode inventuuri tulemustele hooldus- ja/või taastamistöid kaitsealuste liikide kasvukohtades ja elupaigatüüpidel. Kaitsekorraldusperioodi lõpus viiakse läbi kaitse tulemuslikkuse hindamine ning koostatakse uus kaitsekorralduskava järgneviks kümneks aastaks.

Orkjärve LKA kaitse-eeskirja on vaja lähitulevikus uuendada, kuna tegemist on 2005. aastal kinnitatud kaitse-eeskirjaga. Kaitse-eeskirja muutmine on planeeritud 2026. aastal. Kaitsekorra osas pole esialgu vaja muudatusi kaitse-eeskirja muutmisel teha, kuna kehtiv kaitsekord tagab väärtuste kaitse. Kui kaitsealal planeeritud inventuuridest peaks ilmnema, et looduslikus sihtkaitsevööndis (Orkjärve raba SKV) on vaja tingimata koosluste või kaitsealuste liikide tarbeks teostada hooldus- ja/või taastamistöid, tuleb kaitse-eeskirja teha vastav muudatus. Kaitse-eeskirja muutmisel tuleb kaaluda vahetult kaitseala piiril asuvate Orkjärve kaljukotka püsielupaikade ja Rebasemäe metsise püsielupaiga liitmist kaitseala koosseisu, et tagada terviklikum kaitse. Samuti tuleb kaaluda kaitseala laiendamist keskkonnaregistris piiritletud metsise elupaiga piires, eriti Orkjärve raba SKV lõunaosas, kus sealne metsise elupaik asub ligikaudu 160 ha ulatuses ilma igasuguse kaitseta maa-alal. Ülejäänud metsise elupaik asub enamuses kaitsealal ning kaitsealal tagab liigi kaitse kehtiv kaitsekord.

Lisaks tuleb tulevikus kaitse-eeskirja muutmisel laiendada Orkjärve raba sihtkaitsevööndit selliselt, et kaitseala välispiir kattuks Orkjärve loodusala välispiiriga (laienemine lõunaosas riigimaale) või loodusala välispiiri muutmist selliselt, et see kattuks kaitseala välispiiriga. Lisaks võib kaaluda Viisu soo SKV laiendamist läänesuunas asuva Saardemäe raba võrra (kogu ulatuses riigimaa), kuna sinna on 1997. aasta märgalade inventuuri raames registreeritud elupaigatüüp

rabad (7110). Kaitse-eeskirja muutmisel tuleb lisada kaitseala kaitse-eesmärgiks kaljukotkas, kuna antud liik kasutab ala pesitsuspaigana. Käesoleva kaitsekorralduskavaga tehakse veel ettepanek lisada nokkheinakooslused (7150) kaitse-eeskirja muutmisel kaitseala kaitse-eesmärgiks ning allikad ja allikasood (7160) nii kaitseala kui ka loodusala kaitse-eesmärgiks.

Tegemist on I prioriteedi töödega, mida korraldab KeA. Kaitsekorralduskava vahehindamine on planeeritud 2024. ja 2028. aastasse uue kaitsekorralduskava koostamine. Kaitse-eeskirja muutmine on planeeritud 2026. aastasse.

## 4.2. EELARVE

Eelarve tabelisse (alljärgnev tabel 3) on koondatud eelnevate analüüsidenä esitatud tööd, mis on täitmiseks käesoleva kaitsekorralduskavaga ettenähtud perioodi jooksul.

Tabelis on tegevused jaotatud vastavalt tegevuse olulisusele järgmistesse prioriteetsusklassidesse:

- 1) esimene prioriteet – hädavajalik tegevus, millela kaitse-eesmärkide täitmine planeeritavas ajavahemikus on võimatu, see on väärtuste säilimisele ja toimiva ohuteguri kõrvaldamisele suunatud tegevus; kaitsekorralduse tulemuslikkuse hindamiseks vajalik tegevus;
- 2) teine prioriteet – vajalik tegevus, mis on suunatud väärtuste taastamisele, eksponeerimisele ja potentsiaalsete ohutegurite kõrvaldamisele;
- 3) kolmas prioriteet – soovituslik tegevus ehk tegevus, mis aitab kaudselt kaasa väärtuste säilimisele ja taastamisele ning ohutegurite kõrvaldamisele.

**Tabel 3.** Tegevuskava ja eelarve

Jrk	Tegevuse nimetus	Tegevuse tüüp	Korraldaja	Priori- teet	2019	2020	2021	2022	2023	2024	2025	2026	2027	2028	Kokku
<b>Sadades eurodes</b>															
<b>Inventuurid, seired, uuringud</b>															
4.1.1.1	Eluslooduse mitmekesisuse seire	Riiklik seire	KAUR**	I	X	X	X	X	X	X	X	X	X	X	0
4.1.1.1	Kaitseala soode inventuur (~694 ha-l) ning 7230 tüübil kaitsealuste taimede kaardistamine	Inventuur	KeA*	II				70							70
4.1.1.1	Eesti soojumika ja kauni kuldkinga inventuur koos taastamis- ja/või hooldussoovitustega hooldatavates SKV-des (~400 ha-l)	Inventuur	KeA	II				28							28
4.1.1.1	Metsaelupaigatüüpide inventuur (~252 ha-l)	Inventuur	KeA	II				20							20
<b>Taristu, tehnika ja loomad</b>															

4.1.2.2	Piktogrammi paigaldamine ja hooldamine	Külastuskoormuse reguleerimine	RMK***	II	X	1	X	X	X	X	X	X	X	X	1
4.1.2.2	Prügikoristamine ja ebaseadusliku lõkkekoha likvideerimine	Muu taristu likvideerimine	RMK	II	X	5	X	X	X	X	X	X	X	X	5
4.1.2.2	Laudadest tee, platvormi ja istumiskoha eemaldamine järve kaldalt	Muu taristu likvideerimine	RMK	II	X	10	X	X	X	X	X	X	X	X	10
4.1.2.1	Tähiste paigaldamine (3+8 tk) ja hooldus	Kaitsealuste objektide tähistamine	RMK	II	X	5	X	X	X	X	X	X	X	X	5
<b>Kavad, eeskirjad</b>															
4.1.4.1	Kaitsekorralduskava vahehindamine ja uuendamine	Tegevuskava	KeA	I						X				X	0
4.1.4.1	Botaanilise ja soode inventuuri tulemuste alusel hooldus- ja/või taastamistöde planeerimine	Taastamis- ja/või hooldustööd	KeA	I						X					0
4.1.4.1	Kaitse-eeskirja muutmine	Kaitsekorra muutmine	KeA	I								X			0
				<b>Kokku</b>		21		118							139

KeA\*- Keskkonnaamet

KAUR\*\*-Keskkonnaagentuur

RMK\*\*\*- Riigimetsa Majandamise Keskus

## **5. KAITSEKORRALDUSE TULEMUSLIKKUSE HINDAMINE**

Kaitsekorralduskava tulemuslikkuse hindamise aluseks on seired ja paikvaatlused ning kaitsekorralduslike tööde käigus kogutud andmed. Tulemuslikkuse hindamiseks on vaja kaitsealal tehtavad tööd dokumenteerida. Kaitsekorraldusperioodi keskel ja lõpus koostatakse kaitsekorralduse tulemuslikkuse analüüs. Käesoleva kaitsekorralduskava tulemuslikkuse vahehindamine tehakse 2024. aastal ning kava täitmise analüüs 2028. aastal.

Kaitsekorralduskava täitmise analüüs on ühtlasi ka aruanne selle täitmise efektiivsuse osas. Kaitse-eesmärgiks olevate liikide (metsis, kaunis kuldking, eesti soojumikas) seisundit hinnatakse tema leiukoha suuruse ja seisundi järgi. Kaitsekorraldus loetakse edukaks, kui kaitse-eesmärgiks oleva liigi leiukoha pindala on jäänud samaks või suurenenud ning liigi seisund kaitsealal on soodne. Kaitsekorraldus on olnud tulemuslik, kui kaitse-eesmärgiks olevate loodusdirektiivi elupaigatüüpide pindala on säilinud või suurenenud ja esinduslikkus jäänud samale tasemele või tõusnud. Kaitsekorraldus loetakse edukaks, kui on saavutatud tabelis 4 seatud eesmärgid.

Kaitsekorraldusperiood on olnud edukas, kui on rakendatud ja teostatud kaitsekorralduskavas planeeritud kaitsekorralduslikud tegevused ning viidud läbi seired. Kaitsealal levivate loodusdirektiivi elupaigatüüpide seisundi kohta on olemas ajakohased andmed.

Kõikide valdkondade tulemuslikkuse hindamise kriteeriumid ning nende arvulised väärtused on esitatud tabelis 4. Tabelis on esitatud vastavate kaitseväärtuse kohta ülevahtlikult kaitsetegevuse tulemuslikkuse hindamiseks vajalikud kriteeriumid ning nende lähte- ja sihtväärtused.



**Tabel 4.** Kaitsekorralduse tulemuslikkuse hindamine

Jrk	Väärtus	Indikaator	Kriteerium	Tulemus	Selgitus
2.1.1.1	Metsis	Leiukoha suurus ja liigi seisund.	Leiukoha suurus 1005,8 ha, seisund soodne.	Liigi leiukoha suurus on säilinud 1005,8 ha-l ja see on soodsas seisundis.	Hindamise aluseks on riikliku seire tulemused (vt ptk 4.1.1.1).
2.1.2.1	Eesti soojumikas	Leiukoha suurus ja liigi seisund.	Leiukoha suurus 75,5 ha, seisund soodne.	Liigi leiukoha suurus on säilinud 75,5 ha-l ja see on soodsas seisundis.	Tellitakse inventuur, mille käigus hinnatakse levikut ja seisundit ning antakse vajadusel taastamis- ja/või hooldus soovitus (vt ptk 4.1.1.1).
2.1.2.2	Kaunis kuldking	Leiukoha suurus ja liigi seisund.	Leiukoha suurus 2,87 ha, seisund soodne.	Liigi leiukoha suurus on säilinud 2,87 ha-l ja see on soodsas seisundis.	Vaata eelmist selgitust.
2.2.1.1	Looduslikult huumustoitelised järved ja järvikud (3160)	Elupaigatüübi pindala ja esinduslikkus.	Elupaigatüübi pindala 8,8 ha, esinduslikkus B.	Elupaigatüüp on säilinud 8,8 ha-l ja selle esinduslikkus on B.	Jooksvalt võimalik seisundit hinnata kohapealsel vaatlusel.
2.2.2.1	Rabad (7110*) ja nokkheinakooslused (7150)	Elupaigatüübi pindala ja esinduslikkus.	Elupaigatüübi pindala 232,1 ha, esinduslikkus keskmiselt B.	Elupaigatüüp on säilinud 232,1 ha-l ja selle keskmine esinduslikkus on B.	Tellitakse soode inventuur, mille käigus hinnatakse levikut ja seisundit (vt ptk 4.1.1.1).
2.2.2.2	Siirde- ja õõtsiksood (7140)	Elupaigatüübi pindala ja esinduslikkus.	Elupaigatüübi pindala 19,6 ha, esinduslikkus keskmiselt A.	Elupaigatüüp on säilinud 19,6 ha-l ja selle keskmine esinduslikkus on A.	Jooksvalt võimalik seisundit hinnata kohapealse vaatluse abil.
2.2.3.1	Lubjarikkad madalsood lääne-	Elupaigatüübi pindala ja	Elupaigatüübi pindala 23,0 ha, esinduslikkus	Elupaigatüüp on säilinud 23,0 ha-l ja selle keskmine	Tellitakse soode inventuur, mille käigus hinnatakse levikut ja seisundit (vt ptk

	mõõkrohuga (7210*)	esinduslikkus.	keskmiselt B.	esinduslikkus on B.	4.1.1.1.).
2.2.3.2	Liigirikkad madalsood (7230)	Elupaigatüübi pindala ja esinduslikkus.	Elupaigatüübi pindala 429,7 ha, esinduslikkus keskmiselt B.	Elupaigatüüp on säilinud 429,7 ha-l ja selle keskmine esinduslikkus on B.	Tellitakse soode inventuur, mille käigus hinnatakse levikut ja seisundit ning tellitakse kaitsealuste taimeliikide kaardistamine elupaigatüübil (vt ptk 4.1.1.1).
2.2.4.1	Vanad loodusmetsad (9010*)	Elupaigatüübi pindala ja esinduslikkus.	Elupaigatüübi pindala 17,9 ha, esinduslikkus keskmiselt C.	Elupaigatüüp on säilinud 17,9 ha-l ja selle esinduslikkus on keskmiselt C.	Jooksvalt võimalik seisundit hinnata kohapealse vaatluse abil.
2.2.4.2	Soostuvad ja soolehtmetsad (9080)	Elupaigatüübi pindala ja esinduslikkus.	Elupaigatüübi pindala 186,7 ha, esinduslikkus keskmiselt B.	Elupaigatüüp on säilinud 186,7 ha-l ja selle esinduslikkus on keskmiselt B.	Tellitakse metsa elupaigatüüpide inventuur mille käigus täpsustatakse levik ja seisund ning antakse vajadusel taastamissoovitused.
2.2.4.3	Siirdesoo- ja rabametsad (91D0*)	Elupaigatüübi pindala ja esinduslikkus.	Elupaigatüübi pindala 80,5 ha, esinduslikkus keskmiselt B.	Elupaigatüüp on säilinud 80,5 ha-l ja selle esinduslikkus on keskmiselt B.	Tellitakse metsa elupaigatüüpide inventuur mille käigus täpsustatakse levik ja seisund ning antakse vajadusel taastamissoovitused.

# KASUTATUD ALLIKAD

## Kirjandus ja internetiallikad:

Eesti soojumika kaitse tegevuskava, eelnõu. Keskkonnaameti asutusesisene andmebaas.

Kaitstavate soode tegevuskava. 2015. Keskkonnaministeerium. Kättesaadav: [https://www.envir.ee/sites/default/files/soode\\_tegevuskava.pdf](https://www.envir.ee/sites/default/files/soode_tegevuskava.pdf) (viimati vaadatud 13.02.2019).

Kaljukoika kaitse tegevuskava. Kättesaadav: [https://www.envir.ee/sites/default/files/elfinder/article\\_files/kk\\_1134\\_lisa\\_2013.pdf](https://www.envir.ee/sites/default/files/elfinder/article_files/kk_1134_lisa_2013.pdf) (viimati vaadatud 13.02.2019)

Kauni kuldkinga kaitse tegevuskava. Kättesaadav: [https://www.envir.ee/sites/default/files/kuldking\\_tk\\_2015.pdf](https://www.envir.ee/sites/default/files/kuldking_tk_2015.pdf) (viimati vaadatud 13.02.2019).

Metsise kaitse tegevuskava. Kättesaadav: [https://www.envir.ee/sites/default/files/metsis\\_tk\\_2015.pdf](https://www.envir.ee/sites/default/files/metsis_tk_2015.pdf) (viimati vaadatud 13.02.2019).

Paal, J. 2007. Loodusdirektiivi elupaigatüüpide käsiraamat. Tallinn, Eesti Keskkonnaministeerium (lk-d 93-94, 148-152, 158, 153-157, 164-165, 169-176, 188-197, 210-215, 219-222).

## Seadused, määrused, eeskirjad:

EÜ Nõukogu direktiiv 92/43/EMÜ looduslike elupaikade ning loodusliku loomastiku ja taimestiku kaitse kohta (EÜT L 206, 22.07.1992, lk 7-50). Kättesaadav: <http://www.natura2000.envir.ee/files/doc/loodusdirektiiv.pdf> (viimati vaadatud 13.02.2018).

Euroopa Komisjonile esitatav Natura 2000 võrgustiku alade nimekiri. Vabariigi valitsuse korraldus nr 615-k. 5.08.2004 // RTL 2004, 111, 1758. Kättesaadav: <https://www.riigiteataja.ee/akt/790098> (viimati vaadatud 13.02.2018)

Looduskaitseseadus. RT I 2004, 38, 258. Kättesaadav: <https://www.riigiteataja.ee/akt/130122011013?leiaKehtiv> (viimati vaadatud 13.02.2018).

## Andmebaasid:

EELIS (Eesti Looduse Infosüsteem). Kättesaadav: <http://loodus.keskkonnainfo.ee> (viimati vaadatud 13.02.2018).

Keskkonnaregister. Kättesaadav: <http://register.keskkonnainfo.ee/envreg/main> (viimati vaadatud 13.02.2018).

Natura standardandmebaas. Kättesaadav: <http://natura2000.eea.europa.eu/#> (viimati vaadatud 13.02.2018).

Seireveeb. Keskkonnaagentuur. Kättesaadav: <http://seire.keskkonnainfo.ee/> (viimati vaadatud 18.09.2018).

# LISAD

## LISA 1. ORKJÄRVE LKA KAITSE-EESKIRI

### Orkjärve looduskaitseala kaitse alla võtmine ja kaitse-eeskiri

Vastu võetud 07.07.2005 nr 164

RT I 2005, 41, 324

jõustumine 24.07.2005

Määrus kehtestatakse «Looduskaitseaduse» § 10 lõike 1 alusel.

#### § 1. Orkjärve looduskaitseala kaitse-eesmärk

(1) Orkjärve looduskaitseala (edaspidi kaitseala) võetakse kaitse alla:

1) Orkjärve raba ja rabametsade, Viisusoo madalsookoosluste ning haruldaste ja kaitsealuste liikide kaitseks;

2) EÜ nõukogu direktiivi 79/409/EMÜ loodusliku linnustiku kaitse kohta I lisas nimetatud liigi, mis on ühtlasi II kaitsekategooria kaitsealune liik, kaitseks;

3) EÜ nõukogu direktiivi 92/43/EMÜ looduslike elupaikade ning loodusliku taime- ja loomastiku kaitse kohta I lisas nimetatud elupaigatüüpide – looduslike huumustoiteliste järvede ja järvikute (3160)2, looduslike rabade (7110\*), siirde- ja õõtsiksoode (7140), lääne-mõõkrohuga lubjarikaste madalsoode (7210\*), liigirikaste madalsoode (7230), vanade loodumetsade (9010\*), soostuvate ja soo-lehtmetsade (9080) ning siirdesoo- ja rabametsade (91D0\*) kaitseks;

4) EÜ nõukogu direktiivi 92/43/EMÜ II lisas nimetatud liigi, mis on ühtlasi II kaitsekategooria kaitsealune liik, ning II lisas nimetatud eesti soojumika (*Saussurea alpina ssp. esthonica*), mis on ühtlasi III kaitsekategooria kaitsealune liik, elupaikade kaitseks.

(2) Kaitseala maa- ja veeala jaguneb vastavalt kaitsekorra eripärale ja majandustegevuse piiramise astmele kolmeks sihtkaitsevööndiks.

(3) Kaitsealal tuleb arvestada «Looduskaitseaduses» sätestatud piiranguid käesolevas määruses sätestatud erisustega.

(4) Tulenevalt Vabariigi Valitsuse 5. augusti 2004. a korralduse nr 615-k «Euroopa Komisjonile esitatav Natura 2000 võrgustiku alade nimekiri» lisa 1 punkti 2 alapunktist 260 hõlmab kaitseala Orkjärve loodusala, kus tegevuse kavandamisel tuleb hinnata selle mõju loodusala kaitse-eesmärkidele, arvestades Natura 2000 võrgustiku alade suhtes kehtivaid erisusi.

#### § 2. Kaitseala asukoht

(1) Kaitseala asub Harju maakonnas Nissi vallas Aude, Jaanika ning Tabara külas.

(2) Kaitseala välispiir ja vööndite piirid on kantud määruse lisas3 esitatud kaardile.

#### § 3. Kaitseala valitseja

Kaitseala valitseja on Keskkonnaamet.

[RT I 2009, 7, 48 - jõust. 01.02.2009]

#### § 4. Sihtkaitsevööndi määratlus

(1) Kaitseala sihtkaitsevöönd on kaitseala osa seal väljakujunenud või kujundatavate looduslike ja poollooduslike koosluste säilitamiseks.

(2) Kaitsealal on kolm sihtkaitsevööndit:

1) Orkjärve raba sihtkaitsevöönd;

2) Aude soo sihtkaitsevöönd;

3) Viisu soo sihtkaitsevöönd.

(3) Kaitse-eesmärk saavutatakse:

1) Orkjärve raba sihtkaitsevööndis üksnes looduslike protsesside kaudu;

2) Viisu soo ja Aude soo sihtkaitsevööndis vajaduse korral hooldustööde tegemisega.

## **§ 5. Lubatud tegevus**

(1) Inimestel on lubatud viibida, korjata marju, seeni ja muid metsa kõrvalsaadusi kogu kaitseala maa-alal, välja arvatud Orkjärve raba sihtkaitsevööndis, kus inimeste viibimine on lubatud käesoleva määrusega sätestatud tähtaegadel.

(2) Füüsilise isiku või eraõigusliku isiku omandis oleval kinnisasjal viibimine on lubatud, arvestades «Asjaõigusseaduses» ja «Looduskaitse seaduses» sätestatud.

(3) Telkimine ja lõkke tegemine kaitsealal on lubatud kaitseala valitseja nõusolekul selleks ettevalmistatud paikades. Telkimine ja lõkke tegemine õuemaal on lubatud omaniku loal.

(4) Kaitsealal on lubatud rahvaürituste korraldamine, sealjuures on rohkem kui 20 osalejaga rahvaürituste korraldamine lubatud üksnes kaitseala valitseja nõusolekul.

(5) Kaitsealal on lubatud jahipidamine, välja arvatud Orkjärve raba sihtkaitsevööndis, kus jahipidamine on lubatud 1. septembrist 31. jaanuarini.

(6) Kaitseala vetel on lubatud kalapüük.

(7) Kaitsealal on lubatud sõidukiga sõitmine teedel ning ujuv vahendiga sõitmine veekogudel. Sõidukiga sõitmine väljaspool teid ning maastikusõidukiga sõitmine on lubatud järelevalve- ja päästetöödel, käesoleva määrusega lubatud töödel, kaitseala valitsemisega seotud töödel ja kaitseala valitseja nõusolekul teostatavas teadustegevuses.

(8) Kaitseala valitseja nõusolekul on lubatud:

1) Aude soo ja Viisu soo sihtkaitsevööndis hooldustööd kaitsealuste taimeliikide elutingimuste säilitamiseks;

2) Aude soo sihtkaitsevööndis puu- ja põõsarinde harvendamine vastavalt kaitse-eesmärgile, kusjuures kaitseala valitsejal on õigus esitada nõudeid raieaja ja -tehnoloogia, metsamaterjali kokku- ja väljaveo ning puistu koosseisu ja täiuse osas.

## **§ 6. Keelatud tegevus**

(1) Kaitsealal on keelatud:

1) majandustegevus;

2) loodusvarade kasutamine, välja arvatud käesolevas määruses sätestatud lubatud tegevusteks;

3) teede ja tehnovõrgu rajatiste püstitamine;

4) uute ehitiste, sealhulgas ajutiste ehitiste püstitamine, välja arvatud rajatiste püstitamine kaitseala tarbeks ja nende hooldustööd;

5) olemasolevate maaparandussüsteemide hoiutööd ja veerežiimi taastamine, välja arvatud kaitseala piirikraavide hooldustööd;

6) inimeste viibimine ajavahemikul 1. veebruarist 31. maini Orkjärve raba sihtkaitsevööndis.

(2) Kaitsealal ei või ilma kaitseala valitseja nõusolekuta:

1) muuta katastriüksuse kõlvikute piire ega sihtotstarvet;

2) koostada maakorralduskava ja teostada maakorraldustoiminguid;

3) väljastada metsamajandamiskava;

4) kinnitada metsateatist;

5) kehtestada detailplaneeringut ja üldplaneeringut;

6) anda nõusolekut väikeehitise, sealhulgas lautri või paadisilla ehitamiseks;

7) anda projekteerimistingimusi;

8) anda ehitusluba.

9) teha kaitsealale jäävate teede ja piirikraavide hooldustöid.

### **§ 7. Tegevuse kooskõlastamine**

(1) Kaitseala valitseja vaatab talle kooskõlastamiseks esitatud metsateatise läbi ja annab kümne tööpäeva jooksul metsateatise saamisest arvates metsakoosluse liikide ning vanuse mitmekesisuse säilitamise eesmärgist tulenevalt oma kirjaliku nõusoleku või seab vajaduse korral omapoolsed tingimused.

(2) Kaitseala valitseja ei kooskõlasta tegevust, mis kaitse-eeskirja kohaselt vajab kaitseala valitseja nõusolekut, kui see võib kahjustada kaitstava loodusobjekti kaitse-eesmärgi saavutamist või kaitstava loodusobjekti seisundit.

(3) Kui tegevust ei esitata kaitseala valitsejale kooskõlastamiseks või tegevuses ei arvestata kirjalikult seatud tingimusi, mille täitmisel tegevus ei kahjusta kaitstava loodusobjekti kaitse-eesmärgi saavutamist või kaitstava loodusobjekti seisundit, ei teki isikul, kelle huvides nimetatud tegevus on, vastavalt «Haldusmenetluse seadusele» õiguspärast ootust sellise tegevuse õiguspärasuse osas.

(4) Keskkonnaministeeriumil või Keskkonnaametil on keskkonnamõju hindamise järelevalvajana õigus määrata kaitstava loodusobjekti kaitseks keskkonnanõudeid, kui kavandatav tegevus võib kahjustada kaitstava loodusobjekti kaitse-eesmärgi saavutamist või kaitstava loodusobjekti seisundit.

[RT I 2009, 7, 48 - jõust. 01.02.2009]

<sup>1</sup>EÜ nõukogu direktiiv 92/43/EMÜ looduslike elupaikade ning loodusliku taimestiku ja loomastiku kaitse kohta (EÜT L 206, 22.07.1992, lk 7–50; C 241, 29.08.1994, lk 175; L 305, 8.11.1997, lk 42–65; L 236, 23.09.2003, lk 667–702; L 284, 31.10.2003, lk 1–53) ja EÜ nõukogu direktiiv 79/409/EMÜ loodusliku linnustiku kaitse kohta (EÜT L 103, 25.04.1979, lk 1–18; L 291, 19.11.1979, lk 111; L 319, 7.11.1981, lk 3–15; L 233, 30.08.1985, lk 33–41; L 302, 15.11.1985, lk 218; L 100, 16.04.1986, lk 22–25; L 115, 8.05.1991, lk 41–55; L 164, 30.06.1994, lk 9–14; C 241, 29.08.1994, lk 175; L 223, 13.08.1997, lk 9–17; L 236, 23.09.2003, lk 667–702).

<sup>2</sup>Sulgudes on siin ja edaspidi kaitstava elupaigatüübi koodinumber vastavalt EÜ nõukogu direktiivi 92/43/EMÜ I lisale. Tärniga (\*) on tähistatud esmatähtsad elupaigatüübid.

<sup>3</sup>Kaitseala välispiir ja vööndite piirid on märgitud määruse lisas esitatud kaardil Eesti põhikaardi (mõõtkava 1:10 000) alusel, kasutades maakatastri andmeid seisuga juuni 2004. a.

Ala kaardiga saab tutvuda Keskkonnaametis, Keskkonnaministeeriumis, keskkonnaregistris ning maainfosüsteemis ([www.maaamet.ee](http://www.maaamet.ee)).

[RT I 2010, 13, 70 - jõust. 01.04.2010]

**LISA 2. VÄÄRTUSTE KOONDTABEL**

Jrk	Väärtus	Kaitse-eesmärk 30 aasta perspektiivis	Ohutegur	Meede	Oodatud tulemus kaitsekorraldusperioodi lõpus
<b>Elustik</b>					
2.1.1.1	Metsis	Liigi seisund on soodne ja leiukoht on säilinud kaitsealal 1005,8 ha-l.	Valed raievõtted.	Vältida koosluse kujundamisel puu- ja põõsarinde harvendamisel Aude soo SKV-s mändide välja raiet ning raidmete maha jätmist. Kujundusraieid teha külmunud pinnasel.	Liigi seisund on soodne ja leiukoht on säilinud kaitsealal 1005,8 ha-l.
2.1.2.1	Eesti soojumikas	Liigi seisund on soodne ja leiukoht on säilinud kaitsealal 75,5 ha-l.	Kasvukohtade kinnikasvamine. Ajakohatu kasvukoha andmestik.	Aude soo SKV-s ja Viisu soo SKV-s eesti soojumika kasvukohtade inventuur koos soovitustega kasvukohtade taastamis- ja/või hooldustöödeks.	Liigi seisund on soodne ja leiukoht on säilinud kaitsealal 75,5 ha-l.
2.1.2.2	Kaunis kuldking	Liigi seisund on soodne ja leiukoht on säilinud kaitsealal 2,87 ha-l.	Kasvukohtade kinnikasvamine. Ebapiisav kasvukoha andmestik.	Aude soo SKV-s ja Viisu soo SKV-s kauni kuldkinga potentsiaalsete kasvukohtade	Liigi seisund on soodne ja leiukoht on säilinud kaitsealal 2,87 ha-l.



				inventuur koos soovitustega kasvukohtade taastamis- ja/või hooldustöödeks.	
<b>Kooslused</b>					
2.2.1.1	Looduslikult huumustoitelised järved ja järvikud (3160)	Elupaigatüüp on säilinud 8,8 ha-l ja selle esinduslikkus kogu kaitsealal on vähemalt B.	Ebaseaduslikud ehitised.	Likvideerida ebaseaduslikud rajatised (laudisteed ning platvorm koos tooliga) elupaigatüübilt 3160.	Elupaigatüüp on säilinud 8,8 ha-l ja selle esinduslikkus kogu kaitsealal on vähemalt B.
2.2.2.1	Rabad (7110*) ja nokkheinakooslused (7150)	Elupaigatüüp on säilinud 232,1 ha-l ja elupaigatüübi esinduslikkus kogu kaitsealal on vähemalt B.	Kuivendamine.	Soode inventuuri käigus määrata kuivenduse mõju ning anda vastavad taastamissoovitused.	Elupaigatüüp on säilinud 232,1 ha-l ja elupaigatüübi esinduslikkus kogu kaitsealal on vähemalt B.
2.2.2.2	Siirde- ja õõtsiksood (7140)	Elupaigatüüp on säilinud 19,6 ha-l ja elupaigatüübi esinduslikkus on kogu kaitsealal keskmiselt A.	Puuduvad.	Ei kavandata.	Elupaigatüüp on säilinud 19,6 ha-l ja elupaigatüübi esinduslikkus on kogu kaitsealal keskmiselt A.
2.2.3.1	Lubjarikkad madalsood läänemõõkrohuga (7210*)	Elupaigatüüp on säilinud 23,0 ha-l ja elupaigatüübi esinduslikkus on kogu kaitsealal	Kuivendamine.	Soode inventuuri käigus määrata kuivenduse mõju ning anda vastavad taastamissoovitused.	Elupaigatüüp on säilinud 23,0 ha-l ja elupaigatüübi esinduslikkus on kogu kaitsealal keskmiselt B.

		keskmiselt B.			
2.2.3.2	Liigirikkad madalsood (7230)	Elupaigatüüp on säilinud 429,7 ha-l ja elupaigatüübi esinduslikkus on kogu kaitsealal keskmiselt B.	Kuivendamine.	Soode inventuuri käigus määrata kuivenduse mõju ning anda vastavad taastamissoovitused.	Elupaigatüüp on säilinud 429,7 ha-l ja elupaigatüübi esinduslikkus on kogu kaitsealal keskmiselt B.
2.2.4.1	Vanad loodusmetsad (9010*)	Elupaigatüüp on säilinud 57,9 ha-l ja elupaigatüübi esinduslikkus on kogu kaitsealal keskmiselt B.	Puuduvad.	Ei kavandata.	Elupaigatüüp on säilinud 17,9 ha-l ja elupaigatüübi esinduslikkus on kogu kaitsealal keskmiselt B.
2.2.4.2	Soostuvad ja soolehtmetsad (9080)	Elupaigatüüp on säilinud 191,8 ha-l ja elupaigatüübi esinduslikkus on kogu kaitsealal keskmiselt B.	Kuivendamine.	Metsa elupaigatüüpide inventuuri käigus määrata kuivenduse mõju ning anda vastavad taastamissoovitused.	Elupaigatüüp on säilinud 186,7 ha-l ja elupaigatüübi esinduslikkus on kogu kaitsealal keskmiselt B.
2.2.4.3	Siirdesoo- ja rabametsad (91D0*)	Elupaigatüüp on säilinud 82,8 ha-l ja elupaigatüübi esinduslikkus on kogu kaitsealal keskmiselt B.	Kuivendamine.	Metsa elupaigatüüpide inventuuri käigus määrata kuivenduse mõju ning anda vastavad taastamissoovitused.	Elupaigatüüp on säilinud 80,5 ha-l ja elupaigatüübi esinduslikkus on kogu kaitsealal keskmiselt B.
2.3	Vääriselupaigad	Ei sätestata.	Puuduvad.	Ei kavandata.	Ei sätestata.

## Lisa 5. Fotod

Fotode autor on Tanika Ojasild, kui ei ole märgitud teisiti.



**Foto 1.** Likvideeritav ehitis (platvorm, tool jm).



**Foto 2.** Likvideeritav laudadest tee.



**Foto 3.** Ujuvvahend Laanemaa järvel. Foto: Liggi Namm.



**Foto 4.** Asendatav kaitseala tähis.



**Foto 5.** Kaljukotka pesapuu Orkjärve raba SKV-s.



**Foto 6.** Kaitseala tähis.



**Foto 7.** Siirde- ja õõtsiksoo (7140) elupaigatüüp Laanemaa järve läheduses.