

KINNITATUD
Keskkonnaameti peadirektori
asetäitja
19.12.2023
korraldusega nr 1-3/23/682

Sadramõtsa loodusala (Sadramõtsa looduskaitseala) kaitsekorralduskava



„Sadramõtsa raba“ Kerttu Elm.

SISUKORD

1. SISSEJUHATUS	4
1.1. Ala iseloomustus	4
1.4. Uuritus	6
2. VÄÄRTUSED JA KAITSE-EESMÄRGID	7
3. KAVANDATAVAD KAITSEKORRALDUSLIKUD TEGEVUSED	10
3.1. Külastuskorraldus	11
3.2. Looduskaitseala piiritähiste paigaldamine	11
4. KASUTATUD ALLIKAD	12

Kasutatud lühendid, mõisted ja selgitused

KE – kaitse-eeskiri

Kaitseväärtus – kaitse-eeskirjas nimetatud kaitstav loodusväärtus (kaitse-eesmärk)

Kaitse eesmärk – kaitseväärtuse soovitud seisund

KeA – Keskkonnaamet

KAUR – Keskkonnaagentuur

KKK – kaitsekorralduskava

LKS - looduskaitseeadus

KA – kaitseala

LKA – looduskaitseala

PEP – püsielupaik

LoD – loodusdirektiiv (käsitleb ohustatud elupaikade ning loodusliku loomastiku ja taimestiku kaitsepõhimõtteid)

LiD – linnudirektiiv (sätestab liikmesriikide õigused ja kohustused loodusliku linnustiku kaitseks ja kasutamiseks)

LoA – loodusala (loodusdirektiivi I ja II lisas nimetatud elupaigatüüpide või liikide kaitseks asutatud ala)

RMK – Riigimetsa Majandamise Keskus

EELIS – Eesti looduse infosüsteem

SKV – sihtkaitsevöönd

PV – piiranguvöönd

SDF – Natura standardandmebaas

Säilitamine – olemasolevate väärtuste säilitamine (seisund ei muutu halvemaks, säilitamine ei tähenda seda, et seisund peab jääma samaks) (looduslik areng)

Seisundi parendamine – arvestatava esinduslikkusega (C) elupaikade seisundi parendamine (kraavide sulgemine, looduslikule arengule jätmine jms)

Kujunemise potentsiaal – SKV-s potentsiaal tulevikus elupaikade kujunemiseks potentsiaalsete elupaikade arvelt.

1. SISSEJUHATUS

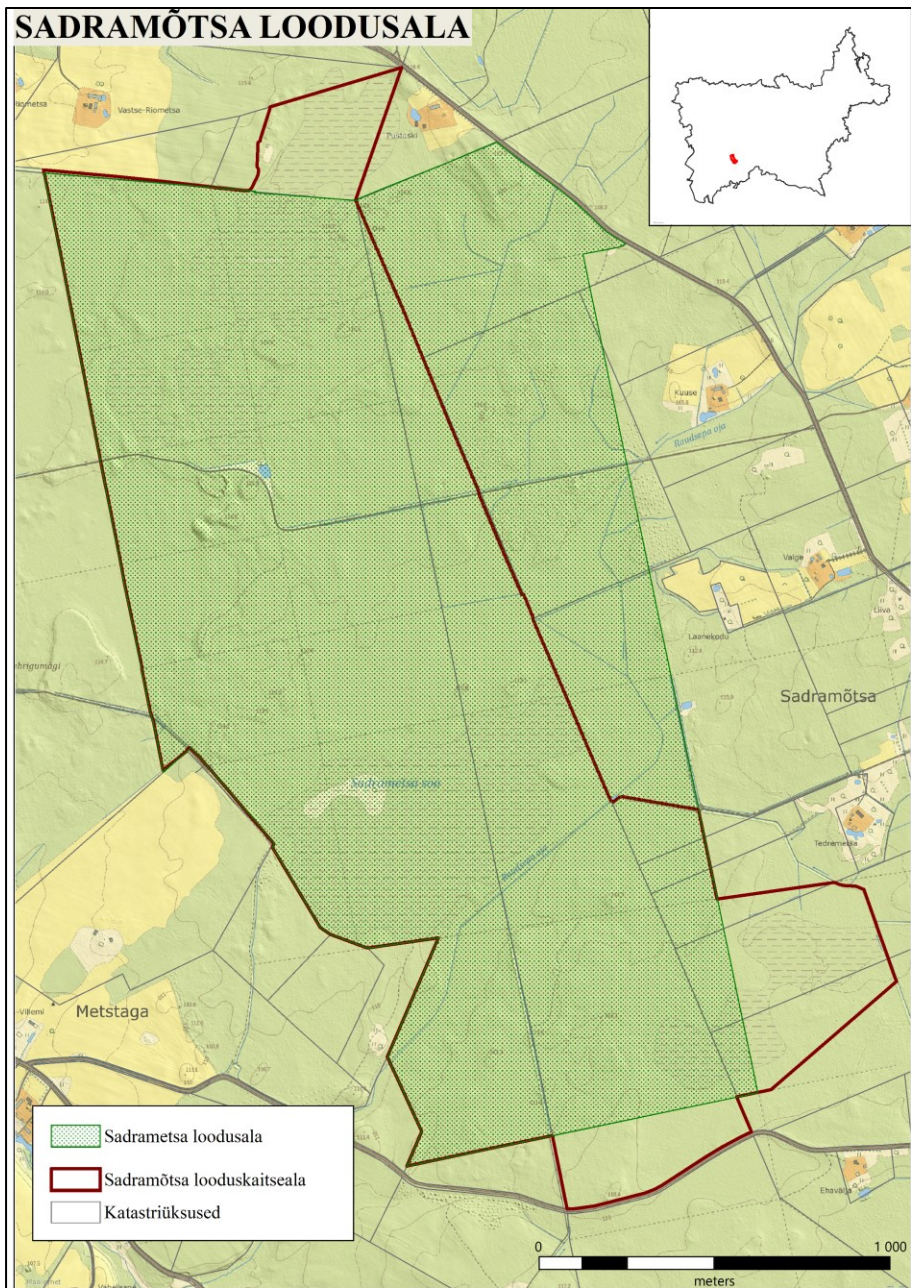
1.1. Ala iseloomustus

Sadramõtsa loodusala on moodustatud metsise, vanade metsade ja soode kaitseks. Väärtuste kaitse tagatakse läbi koosluste loodusliku arengu. Kraavide likvideerimise vajalikkuse selgitab vastav uuring.

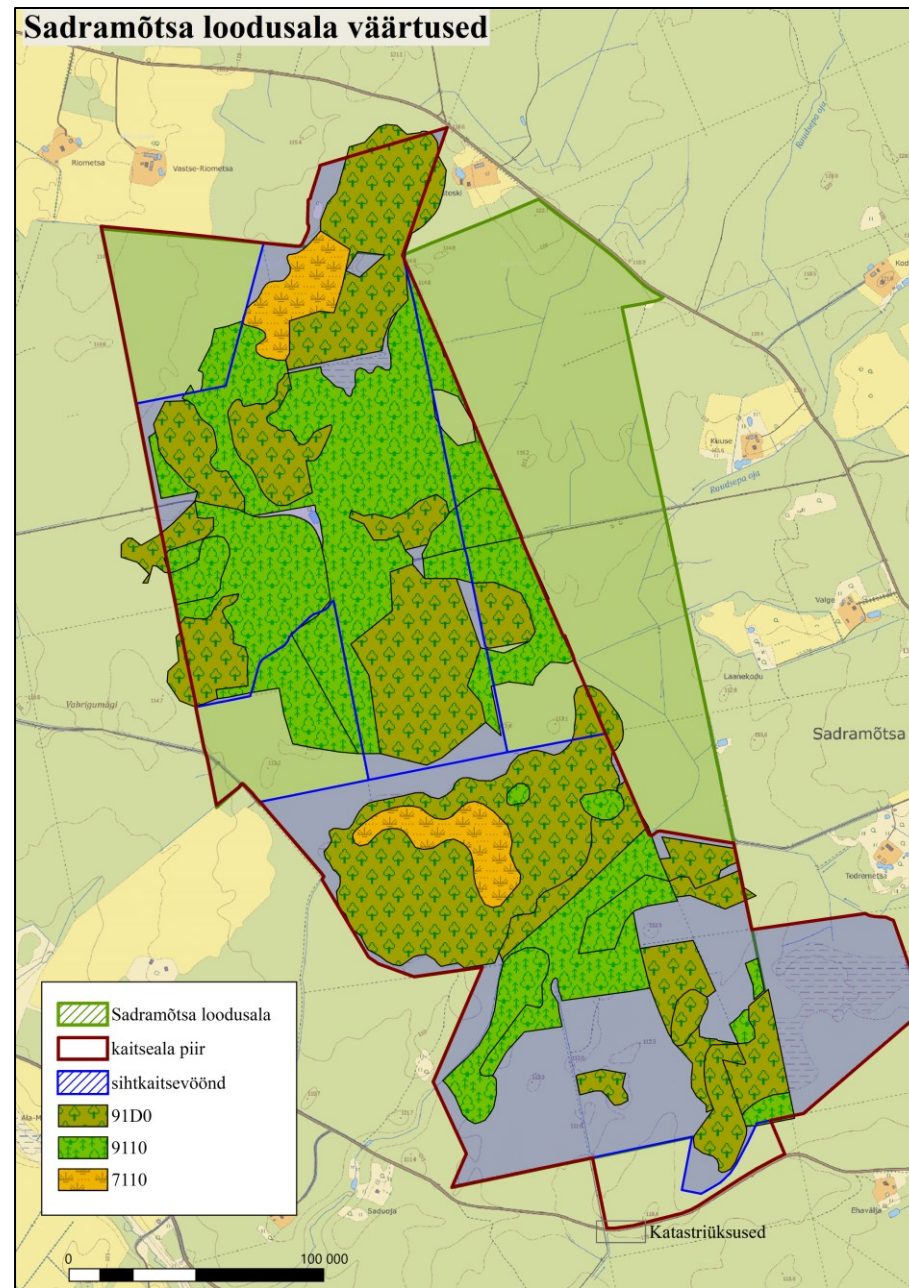
Kaitstava ala nimi	Sadramõtsa looduskaitseala (KLO1000671)
Loodusala nimi	Sadramõtsa loodusala (EE0080614) (joonis 1)
Pindala	362,6 ha (loodusala), 322 ha (kaitseala)
Asukoht ja piirid	https://register.keskkonnaportaal.ee/register/internationally-important-area/8953509
Kaitsekord	„Sadramõtsa looduskaitseala moodustamine ja kaitse-eeskiri” https://www.riigiteataja.ee/akt/130112018004
Koostaja nimi	Kerttu Elm
Koostamise aasta	2023
Kaitsekorralduskava koostamise kord	„Kaitsekorralduskava koostamise ja kinnitamise kord ning kaitsekorralduskava kinnitaja määramine” https://www.riigiteataja.ee/akt/104112022001

Kaitsekorralduskava annab soovitusel kaitstava ala valitsejale kaitse-eesmärkide saavutamise parimatest viisidest, kuid ei loo õigusi ega kohustusi kolmandatele isikutele.

Kaitsekorralduskava on koostatud tähtajatult. Kava vaadatakse üle ja uuendatakse põhjendatud juhtudel väärtuste kaitse tagamise eesmärgil lähtuvalt tulemuslikkuse hindamise või uue inventuuri andmetest.



Joonis 1. Sadramõtsa loodusala asukoha skeem (*aluskaart: Eesti Põhikaart, Maa-ameti WMS-rakendus, 2023*).



Joonis 2. Sadramõtsa loodusala väärtused (*aluskaart: Eesti Põhikaart, Maa-ameti WMS-rakendus, 2023*).

1.4. Uuritus

1.4.1. Läbiviidud inventuurid ja seired

2015. aastal viidi kaitseala moodustamise menetluse käigus läbi osaline metsaelupaikade inventuur.

2022. aastal toimus kaitsealal metsise seire, mida teostatakse iga 3 aasta tagant. Viimase seire põhjal on territoorium asustatud ja alal vaadeldi mängimas 3 kukke.

1.4.2. Inventuuride ja uuringute vajadus

Vajalik on metsaelupaikade kordusinventuur kogu looduskaitseala piires, kuna EELISes on andmed puudulikud. Samuti on vaja uuringut selgitamaks kraavide mõju kaitseala märgadele kooslustele. Jätkata tuleb metsise seirega.

Muud võimalikud läbiviidavad uuringud on soovituslikud, eeskätt need, mis käsitlevad kaitsealuseid ja/või Natura liike.

2. VÄÄRTUSED JA KAITSE-EESMÄRGID

Tabelis 1 ja 2 võetakse kokku Sadramõtsa loodusala kaitseväärtuste hoidmisega seotud kaitse-eesmärgid, soodsa looduskaitse seisundi saavutamist või hoidmist ohustavad tegurid ning nende ärahoidmiseks või leevendamiseks ettenähtavad meetmed ning kaitsetegevuse oodatavad tulemused kaitsekorralduskava perspektiivis.

Tabel 1. Sadramõtsa loodusala väärtuste koondtabel (kooslused).

Kaitseväärtus ¹	Seisund ² (pindala/esindu slikkus)	Kaitse eesmärk ³	Mõjutegurid	Meetmed	Oodatav tulemus ⁴	Märkused	Panus üldpind alasse / SDF-i (%) ⁵
Metsaelupaigatüübid							
Vanad loodusmetsad (9010*) KE – jah, LoA – jah, LoD – I	<ul style="list-style-type: none"> • 15,4 ha / A • 52,8 ha / B • 27,3 ha / C • 21,5 ha teadmata seisundiga 	<ul style="list-style-type: none"> • Elupaigatüübi säilitamine 68,2 ha • Elupaigatüübi seisundi parendamine 27,3 ha • Andmete täpsustamine 21,5 ha. 	<ul style="list-style-type: none"> • Metsaraie • Kuivendamine 	<ul style="list-style-type: none"> • Looduslikule arengule jätmine 95,5 ha. • Inventuur • Kaalutlusotsused, vajadusel Natura hindamine. • Kraavituse mõju uuring 	<ul style="list-style-type: none"> • Heas seisus elupaiku on säilinud 117 ha. 		0,17/ 0,2

¹ LKS – kaitsekategooria looduskaitseeaduse alusel;
KE (jah/ei) – on või ei ole kaitstava ala kaitse-eesmärk;
LoD – loodusdirektiivi lisa number;
LoA (jah/ei) – on või ei ole loodusala kaitse-eesmärk;
LiD – linnudirektiivi lisa number.

² Elupaigatüübi esinduslikkus: A – väga hea, B – hea, C – arvestatav, p – potentsiaalne

³ Kaitse eesmärk seatakse aastaks 2050

⁴ Oodatav tulemus seatakse aastaks 2050 ja tulemuslikkust hinnatakse iga 10 aasta tagant

⁵ 2019. a loodusdirektiivi aruande andmete põhjal (<https://nature-art17.eionet.europa.eu/article17/habitat/report/>). Numbrid näitavad, milline on selle loodusala elupaigatüüpide osakaal kogu Eesti elupaigatüüpide / kõikide SDF-i kantud elupaigatüüpide pindalast.

Kaitseväärtus ¹	Seisund ² (pindala/esinduslikkus)	Kaitse eesmärk ³	Mõjutegurid	Meetmed	Oodatav tulemus ⁴	Märkused	Panus üldpindalasse / SDF-i (%) ⁵
Siirdesoo- ja rabametsad (91D0*) KE – jah, LoA - jah, LoD - I	<ul style="list-style-type: none"> • 4,1 ha / A • 46,4 ha / B • 40,5 ha / C • 17 ha teadmata seisundiga 	<ul style="list-style-type: none"> • Elupaigatüübi säilitamine 50,5 ha • Elupaigatüübi seisundi parendamine 40,5 ha • Andmete täpsustamine 17 ha. 	<ul style="list-style-type: none"> • Piiranguvööndis metsaraie • Kuivendamine 	<ul style="list-style-type: none"> • Looduslikule arengule jätmise 91 ha. • Inventuur • Kaalutlusotsused, vajadusel Natura hindamine. • Kraavituse mõju uuring 	<ul style="list-style-type: none"> • Heas seisus elupaiku on säilinud 108 ha. 		0,24 – 0,22 / 0,26
Sooelupaigatüübid							
Nokkheinakooslused (7150) KE – jah, LoA - jah, LoD - I	<ul style="list-style-type: none"> • 0,5 ha / B 	<ul style="list-style-type: none"> • Andmete täpsustamine 0,5 ha 		<ul style="list-style-type: none"> • Inventuur 	<ul style="list-style-type: none"> • Heas seisus elupaiku on säilinud 0,5 ha. 	<ul style="list-style-type: none"> • Elupaik on rabaga kaasnev kooslus. 	0,09-0,004 / 0,09
Rabad (7110*) KE – jah, LoA - jah, LoD - I	<ul style="list-style-type: none"> • 6 ha / A • 5,2 ha / C 	<ul style="list-style-type: none"> • Elupaigatüübi säilitamine 6 ha • Elupaigatüübi seisundi parendamine 5,2 ha 	<ul style="list-style-type: none"> • Kuivendamine 	<ul style="list-style-type: none"> • Looduslikule arengule jätmise 11,2 ha. • Kraavituse mõju uuring 	<ul style="list-style-type: none"> • Heas seisus elupaiku on säilinud 11,2 ha. 		0,004 / 0,005

Tabel 2. Sadramõtsa loodusala väärtuste koondtabel (liigid)

Kaitseväärtus	Seisund (pindala/ esinduslikkus)	Kaitse eesmärk	Mõjutegurid	Meetmed	Oodatav tulemus	Märkused
Siseriiklikud eesmärgid						
Metsis LKS – II, KE – jah, LoA – ei, LiD – I	<ul style="list-style-type: none"> Kaitsealal mängib 3 kukke. 	<ul style="list-style-type: none"> Mängupaika kasutab vähemalt 3 kukke. 	<ul style="list-style-type: none"> Häirimine Metsaraie piiranguvööndis Kuivendamine 	<ul style="list-style-type: none"> Liikumispiirang 1. veebruarist 30. juunini ja jahipidamise keeld 1. veebruarist 31. augustini Sadra-Mõtuse sihtkaitsevööndis. Tähiste paigaldamine. Raietel ajaline piirang 1. veebruarist 31. augustini. Üle 60 aasta vanuse metsa osakaal piiranguvööndis ei tohi jääda väiksemaks kui 50%. Kraavide uuring 	<ul style="list-style-type: none"> 3 mängivat kukke. 	<ul style="list-style-type: none"> Mängualad on sihtkaitsevööndis.

3. KAVANDATAVAD KAITSEKORRALDUSLIKUD TEGEVUSED

Tabelisse 2 on koondatud eelnevate analüüsidenä esitatud tööd, mis on täitmiseks lähema 10 aasta jooksul.

Tabelis on tegevused jaotatud vastavalt tegevuse olulisusele järgmistesse prioriteetsusklassidesse:

- 1) esimene prioriteet – hädavajalik tegevus, milleta kaitse-eesmärkide täitmine planeeritavas ajavahemikus on võimatu, see on väärtuste säilimisele ja toimiva ohuteguri kõrvaldamisele suunatud tegevus; kaitsekorralduse tulemuslikkuse hindamiseks vajalik tegevus;
- 2) teine prioriteet – vajalik tegevus, mis on suunatud väärtuste taastamisele, eksponeerimisele ja potentsiaalsete ohutegurite kõrvaldamisele;
- 3) kolmas prioriteet – soovituslik tegevus ehk tegevus, mis aitab kaudselt kaasa väärtuste säilimisele ja taastamisele ning ohutegurite kõrvaldamisele.

Tabel 3. Vajalikud tegevused aastaks 2033

Jrk	Tegevuse nimetus	Maht	Tegevuse tüüp	Korraldaja	Prioriteet	Ajagraafik
Inventuurid, seired, uuringud						
1.	Metsise seire		Riiklik seire	KAUR	II	2025
2.	Natura elupaikade inventuur	322 ha	inventuur	KeA	I	2030
3.	Kraavituse mõju uuring		uuring	KeA	II	2028
Hooldus, taastamine ja ohjamine						
4.	Elupaikade seisundi parendamine	73 ha	Koosluse seisundi parendamine läbi loodusliku arengu	KeA	I	2050 ⁶
Taristu, tehnika ja loomad						
5.	Tähiste paigaldamine ja hooldus		Taristu paigaldamine	RMK	II	2024
Kavad, eeskirjad						
6.	Kaitsekorralduskava andmete üle vaatamine ja vajadusel uuendamine		Tegevuskava	KeA	I	2028
7.	Kaitsekorralduskava tulemuslikkuse hindamine		Tegevuskava	KeA	I	2028

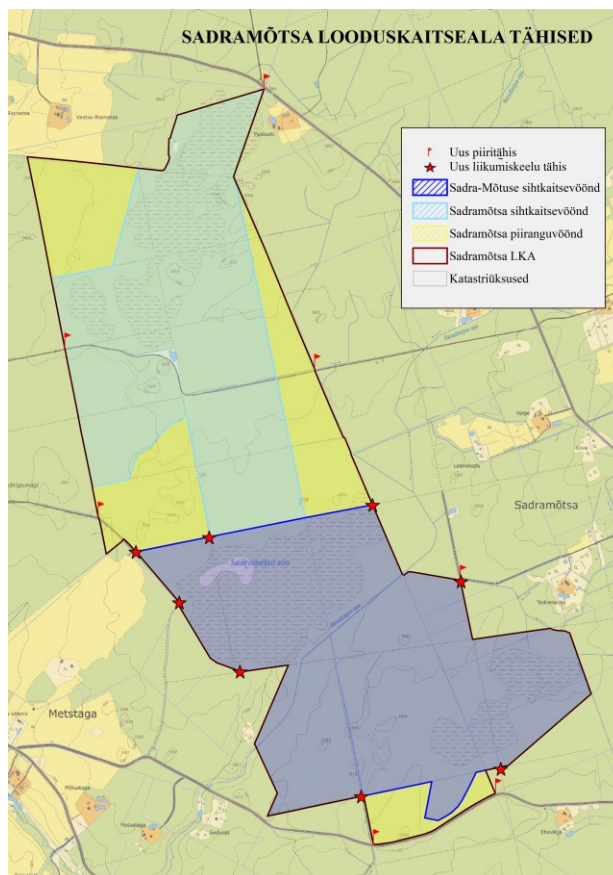
⁶ Oodatav tulemus seatakse aastaks 2050 ja tulemuslikkust hinnatakse iga 10 aasta tagant

3.1. Külastuskorraldus

Sadramõtsa loodusalal ei toimu aktiivset külastust. Kuna külastuste arv on juhuslik ning alal puuduvad matkarajad ja vaatamisväärsused, siis pole vaja meetmeid rakendada.

3.2. Looduskaitseala piiritähiste paigaldamine

Looduskaitseala on tähistamata, kuid tegevus on vajalik. Alale on vaja paigaldada 7 keskmise suurusega tähist tekstiga „Sadramõtsa looduskaitseala“ ja Sadra-Mõtuse sihtkaitsevööndi piirile on vaja paigaldada 8 liikumiskeelu tähist (joonis 3).



Joonis 3. Sadramõtsa piiritähiste paigaldamine

4. KASUTATUD ALLIKAD

EELIS, Eesti looduse infosüsteem. 27.08.2023

Riigi Teataja. Euroopa Komisjonile esitatav Natura 2000 võrgustiku alade nimekiri, RT III, 04.04.2017, 6 <https://www.riigiteataja.ee/akt/304042017006?leiaKehtiv>
17.06.2023

Riigi Teataja. Sadramõtsa looduskaitseala moodustamine ja kaitse-eeskiri
<https://www.riigiteataja.ee/akt/130112018004> 30.10.2023

Palo, A. 2018. Loodusdirektiivi metsaelupaikade inventeerimise juhend. Tartu.

Metsise (Tetrao urogallus) kaitse tegevuskava. 2015