



KESKKONNAAMET

# Ruhijärve hoiuala kaitsekorralduskava 2014-2023



# SISUKORD

1. SISSEJUHATUS.....	4
1.1. Ruhijärve hoiuala iseloomustus.....	4
1.2. Maaomand ja maakasutus.....	5
1.3. Huvigrupid.....	5
1.4. Uuritus ja seire.....	5
2. VÄÄRTUSED JA KAITSE-EESMÄRGID.....	6
3. ALA JA SELLE VÄÄRTUSTE TUTVUSTAMINE JA KÜLASTUSKORRALDUS.....	7
4. KAVANDATAVAD KAITSEKORRALDUSLIKUD TEGEVUSED JA EELARVE.....	10
4.1. Tegevuste kirjeldus.....	10
4.1.1. Riiklik seire.....	10
4.1.2. Taristu.....	10
Hoiuala piiritähiste paigaldamine ja hooldamine.....	10
Lõkkekohtade taristu hooldamine.....	10
4.1.3. Kavad.....	10
Kaitsekorralduskava uuendamine ja tulemuslikkuse hindamine.....	10
4.2. EELARVE.....	11
KASUTATUD ALLIKAD.....	12

Vastavalt looduskaitseaduse (RT I 2004, 38, 258) §-le 25 on kaitsekorralduskava hoiualade ja kaitsealade alapõhise kaitse korraldamise aluseks. Hoiuala kaitsekord on sätestatud looduskaitseaduse §-des 32 ja 33.

Kaitsekorralduskava kinnitab Keskkonnaameti peadirektor. Teave kaitsekorralduskava kinnitamise kohta avalikustatakse Keskkonnaameti kodulehel.

Käesoleva Ruhijärve hoiuala (edaspidi *hoiuala*) kaitsekorralduskava (edaspidi *KKK*) eesmärk on:

- anda lühike ülevaade kaitstavast alast (edaspidi *ala*)- selle kaitse-eesmärkidest, rahvusvahelisest staatusest, maakasutusest, huvigruppidest;
- anda lühike ülevaade ala eesmärkidest ning hinnang iga põhiväärtuseks oleva liigi, elupaiga vm väärtuse seisundile;
- arvestades alale seatud kaitse-eesmärke määrata mõõdetavad eesmärgid ja kaitsekorralduse oodatavad tulemused kaitsekorraldusperioodi lõpuks;
- anda lühike ülevaade peamistest väärtusi mõjutavatest teguritest, kirjeldada kaitseks vajalikke meetmeid koos oodatavate tulemustega;
- määrata põhiväärtuste säilimisele ja tutvustamisele suunatud kaitsekorralduslike tegevuste elluviimise plaan koos tööde mahu, koha, ulatuse kirjelduse ja orienteeruva maksumusega;
- luua alusdokument ala kaitsekorralduslike tööde elluviimiseks ja rahastamiseks.

KKK koostamisel juhendatakse Eesti Vabariigi kehtivast seadusandlusest ja kaitsekorralduskava koostamise juhendist. Ruhijärve hoiuala KKK on koostatud kümneks aastaks.

KKK koostas Keskkonnaameti Pärnu-Viljandi regiooni kaitse planeerimise spetsialist Jana Galadi. Kontakt: [Jana.Galadi@keskkonnaamet.ee](mailto:Jana.Galadi@keskkonnaamet.ee), 447 7379.

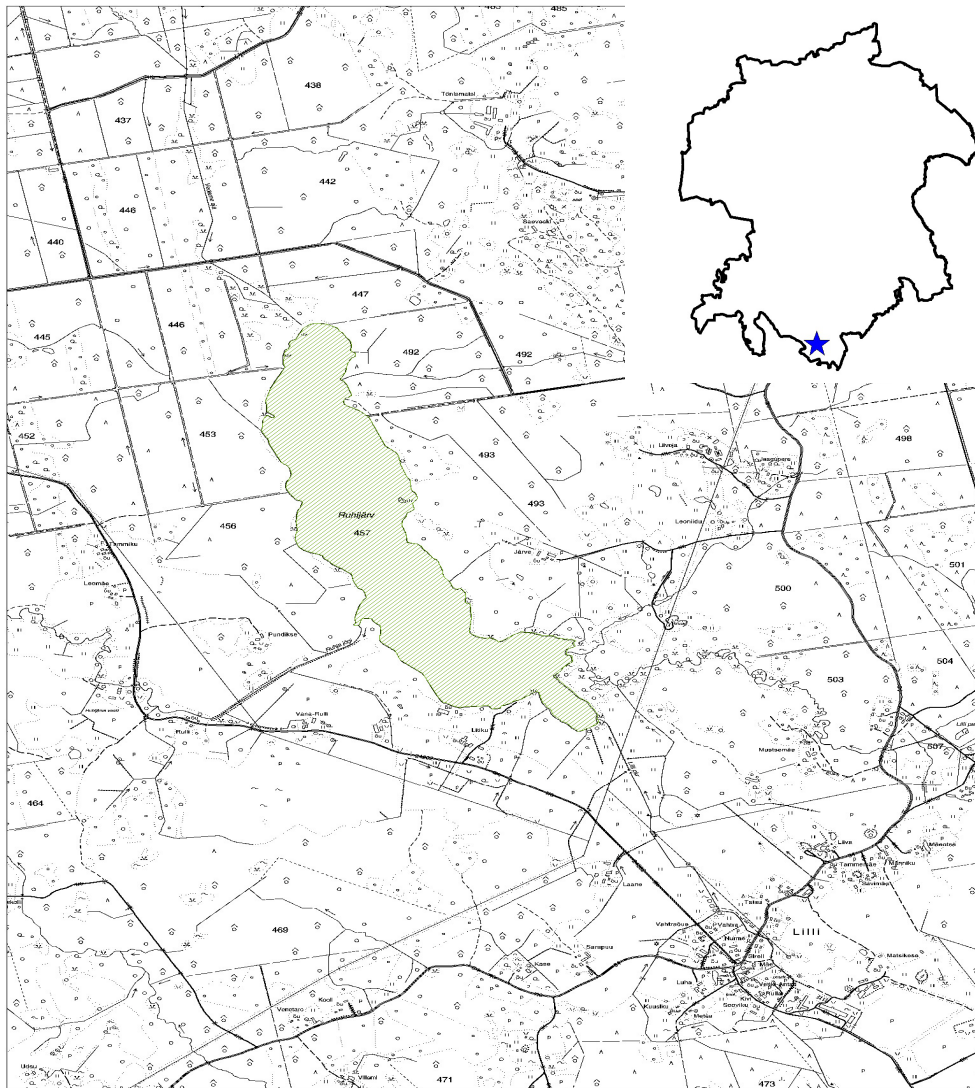
Kaanefoto: „Vaade Ruhijärvele“ Jana Galadi.

# 1. SISSEJUHATUS

## 1.1. Ruhijärve hoiuala iseloomustus

Ruhijärve hoiuala, mis on Ruhijärve veepeegli osa, paikneb Viljandi maakonnas Karksi vallas Lilli ja Äriküla külas (joonis 1). Ruhijärv asub Sakala kõrgustiku lõunanõlval, põhjaloode-lõunakagusuunalises madalas orus. Ruhijärve suurus on 87,1 ha ja valgla pindala 5200 ha. Limnoloogilise tüübi kohaselt on Ruhijärv kalgiveeline miksotroofne ehk kalgiveeline segatoiteline järv (Eesti järvede nimestik, 2006).

Ruhijärve hoiuala on moodustatud Vabariigi Valitsuse 09.06.2005 määrusega nr 125 „Hoiualade kaitse alla võtmine Viljandi maakonnas“ ning ala kaitse-eesmärgiks on nõukogu direktiivi 92/43/EMÜ I lisas nimetatud elupaigatüübi – rohketoiteliste järvede (3150) kaitse ning II lisas nimetatud liigi – hariliku hingu (*Cobitis taenia*) elupaiga kaitse. Tulenevalt Vabariigi Valitsuse 05.08.2004 korralduse nr 615-k „Euroopa Komisjonile esitatav Natura 2000 võrgustiku alade nimekiri“ (RTL 2004, 111, 1758) lisa 1 punkti 2 alapunkti 364 alusel kuulub tervikuna Ruhijärve loodusala (Natura EE0080512) koosseisu (EELIS).



Joonis 1. Ruhijärve hoiuala asukoha skeem.

## 1.2. Maaomand ja maakasutus

Ruhijärve hoiuala pindalaks on 87,1 ha, mis on valdavalt riigimaa. Hoiuala maa omandivormi jaotus on järgmine: riigimaa 85,89 ha, eraomandis olev maa 1,23 ha ja jätkuvalt riigiomandis olev maa 0,03 ha. Riigimaa valdajaks on RMK Viljandimaa metskond (kinnistu: Paanikse metskond 21, katastritunnus (60002:002:0063)).

Kattuvused eraomandis olevate maaüksustega on tingitud katastripiiride valesst määramisest järve veepeeglile. Järve ümbritseb enamasti mets või heinamaa, lõuna pool ulatuvad järveni ka põllumaad.

## 1.3. Huvigrupid

Ruhijärve hoiualaga seotud olulisemad huvigrupid ja nende huvid on alljärgnevad:

- **Keskkonnaamet** – kaitseala valitseja. Keskkonnaameti eesmärk on tagada ala eesmärgiks olevate väärtuste soodne seisund.
- **Riigimetsa Majandamise Keskus** – ala külastuse korraldaja - piiritähiste paigaldaja ja hooldaja.
- **Karksi Vallavalitsus** – puhkevõimaluste loomine.
- **Ümbritseva ala maaomanikud** – on huvitatud oma kinnistute sihtotstarbelisest kasutamisest ja loodusväärtuste säilimisest.
- **Kalastajad** – on huvitatud kalapüügist ja heast kalavaru seisundist. Kalade asustamine, kalavarude kaitse, kalapüüki puudutava info jagamine.
- **Puhkajad** - Huvitatud heast juurdepääsust ja korralike puhkekohtade olemasolust ja loodusväärtustest.
- **Teadlased** - Väikejärvede seire. Järve seisundi muutuste jälgimine.

## 1.4. Uuritus ja seire

Ruhijärve hoiualale jääb üks väikejärvede seirejaam: Ruhijärv – SJA9314000. Väikejärvede seire on riikliku keskkonnaseire alamprogrammi „Siseveekogude seire“ allprogrammi „Väikejärvede seire“ alt teostatav seire. Antud seiret koordineerib Keskkonnaagentuur (edaspidi *KAUR*).

Ruhijärve on uuritud mitmel korral: hüdrokeemilisi analüüse on teostatud aastal 1952., 1957. ja viimati 2008. aastal; suurtaimi on uuritud 1952., 1957., 1975. ja 2008. aastal ning kalastikku 2008. aastal (Ott, 2009).

2008. aasta seiretulemuste kohaselt oli Ruhijärve veekvaliteet üld-P järgi väga hea, üld-N ja pH järgi hea. Fütoplanktoni liikide arv oli keskmine kuni kõrge. Järve ökoloogilise seisundi koondhinnang 2008. aastal oli endiselt „hea“, kuid ohumärke näitasid toiteainetenõudlike liikide ohtruse kasv ja taimemassi suurenemine järve otsapiirkondades, ujulehtedega taimestiku ohtruse kasv ja penikeelte ohtruse vähenemine. Heaks näitajaks oli sammalde ohtruse suurenemine. Zooplanktoni järgi oli Ruhijärve seisund kesine. 25.-26. juulil 2008. toimunud katsepüügi kohaselt saadi 8 kalaliiki, kuid kaitse-eesmärgiks olevat hariliku hinku ei tabatud ning üldiselt oli kalastiku liigirikkus nii arvuliselt kui massilt keskmine (Ott, 2009).

## 2. VÄÄRTUSED JA KAITSE-EESMÄRGID

Tabelis 1 võetakse kokku Ruhijärve hoiuala kaitseväärtuste hoidmisega seotud kaitse-eesmärgid, soodsa looduskaitse seisundi saavutamist või hoidmist ohustavad tegurid ning nende ärahoidmiseks või leevendamiseks ettenähtavad meetmed ning kaitsetegevuse oodatavad tulemused kaitsekorralduskava perspektiivis.

**Tabel 1.** Ruhijärve hoiuala kaitse-eesmärgiks olevate väärtuste koondtabel.

Väärtus <sup>11</sup>	Seisund <sup>1</sup>	Pikaajaline kaitse-eesmärk (30 a)	Ohutegurid	Meetmed	Kriteeriumid tulemuslikkuse hindamiseks	Oodatav tulemus kaitsekorraldusperioodi lõpuks
<b>2.1. Elustik</b>						
<b>Harilik hink</b> ( <i>Cobitis taenia</i> ) LKS – III, KE – jah, LoD – II, LoA - jah	Liigile sobivat elupaika esineb 87,1 ha (liigi soodne seisund tagatakse elupaiga rohketoitelised järved (3150) kaitsega)	Elupaik on säilinud 87,1 ha suurusel alal	Elupaiga kinnikasvamine	Elupaiga kaitse läbi rohketoitelised järved (3150) elupaigatüübi kaitse	Liigi olemasolu	Liik on esindatud veekogus
				Seire		
				Kaitse-eesmärgiks oleva liigi esinemise uuringud	Elupaiga esinemine 87,1 ha suurusel alal	Elupaik on säilinud 87,1 ha suurusel alal
<b>2.2. Elupaik</b>						
<b>Rohketoitelised järved (3150)</b> KE – jah, LoD – I, LoA - jah	B	Elupaigatüübi säilimine 87,1 ha suurusel alal seisundiga B	Veekogu eutrofeerumine	Seire	Elupaigatüübi esinemine 87,1 ha suurusel alal seisundiga B	Elupaigatüübi säilimine 87,1 ha suurusel alal seisundiga B

1) 1) LKS – kaitsekategooria looduskaitsealuse alusel  
KE – jah – hoiuala kaitse-eesmärgiks olemine  
LoD – loodusdirektiivi lisa number  
LoA – loodusala kaitse-eesmärgiks olemine

2) Elupaiga seisund A – väga hea, B – hea, C- arvestatav, D – väheesinduslik

### **3. ALA JA SELLE VÄÄRTUSTE TUTVUSTAMINE JA KÜLASTUSKORRALDUS**

Ruhijärve hoiuala asub Karksi-Nuia-Lilli mnt poolsel kaldapealsel ning maanteel on olemas „RMK Ruhijärve lõkkekoha 1,6 km“ viit.

Ruhijärve külastuskoormus on üsna kõrge ning ala on üsna populaarne nii kalastajate kui ka ujujate seas. Järve kaldale jääb kaks RMK lõkkekohta, mis asuvad rahva poolt ristitud nn Tammeninas (joonis 2). Esimeses lõkkekohas on olemas parkla kuni 20 autole, lahtine lõkkease pinkidega (joonis 3), puude varjualune, laud-pingid, paadisild ja üldine looduses liikumist puudutav infotahvel. Teine lõkkekoht asub 100 meetrit eemal (ligipääs läbi esimese lõkkekoha parkla) ning seal on olemas parkimistaskud, üks kaetud lõkkekoht, laud-pingid-katusealune, kuivkäimla, puude varjualune, pontoonidega redeliga purre ning telkimisvõimalus 3-le telgile (joonis 4).

Hoiuala tutvustavad infotahvlid kaitsekorralduskava koostamise ajal puuduvad, samuti puudub hoiuala tähistus. Ala külastajate informeerimiseks, et nad saavad kaitsavale objektile, on vaja paigaldada neli keskmise suurusega Ruhijärve hoiuala piiritähist (joonis 2).

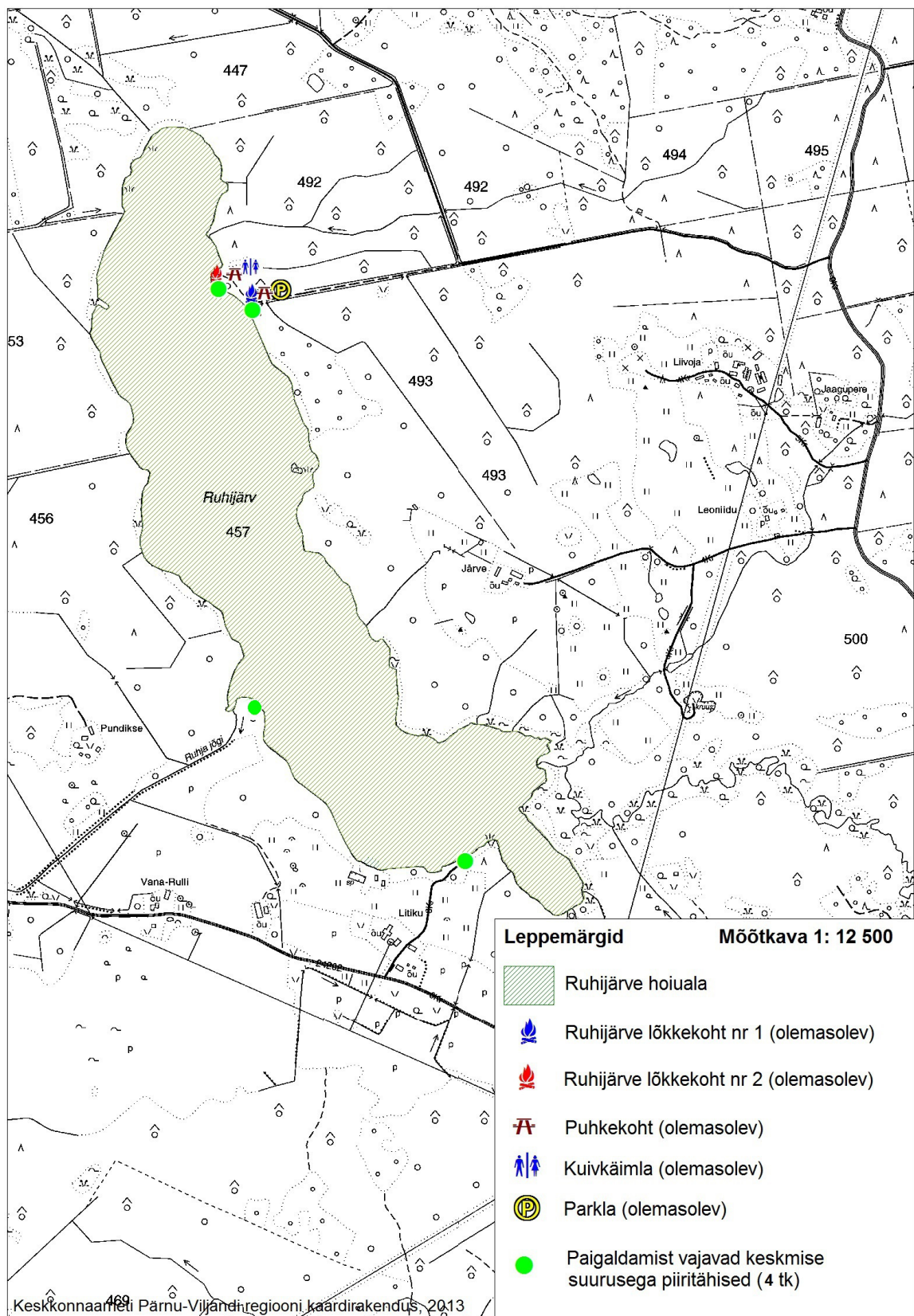
#### **Visioon**

- Hoiuala külastus põhineb juhukülastustel ning aktiivset loodusharidust alal läbi ei viida. Hoiuala on tähistatud.

#### **Eesmärk**

- Ala külastatavus pole suurenenud.





Joonis 2. Ruhijärve kaldal olemasolev ja paigaldamist vajav taristu.





**Joonis 3.** Lahtine lõkkease Ruhijärve lõkkekohas nr 1.



**Joonis 4.** Ruhijärve lõkkekoht nr 2.

## **4. KAVANDATAVAD KAITSEKORRALDUSLIKUD TEGEVUSED JA EELARVE**

### **4.1. Tegevuste kirjeldus**

#### **4.1.1. Riiklik seire**

Kaitsekorraldusperioodi lõpus on Ruhijärve hoiualal vajalik teostada hüdrobioloogiline ülevaateseire (s.o seisundi ja hüdrobioloogiline seire) ja vee-elustiku osas on vajalik eraldi teostada kaitse-eesmärgiks oleva hariliku hingu (*Cobitis taenia*) elupaiga inventuur. Inventuuri ja seirega (edaspidi ühiselt nimetatud *hüdrobioloogiline uuring*) hinnatakse kas kaitsekorralduse tulemusena on kaitstava liigi ja elupaiga seisund paranenud. Hüdrobioloogilise uuringu teostamisel tuleb lähtuda jõgede hüdrobioloogilise seire metoodikatest. Prioriteet II, korraldaja KAUR.

#### **4.1.2. Taristu**

##### **Hoiuala piiritähiste paigaldamine ja hooldamine**

Ruhijärve hoiualal on vajalik keskmise suurusega piiritähiste paigaldamine, kuna 2013. aasta juunikuul seisuga ei ole hoiuala tähistatud. Soovitused Ruhijärve hoiuala piiritähiste paigaldamise asukohtade kohta on toodud joonisel 2. Hoiuala tähiste hooldust teostada vastavalt vajadusele. Prioriteet II, korraldaja RMK.

##### **Lõkkekohtade taristu hooldamine**

2013. aasta juunikuul seisuga on Ruhijärve lõkkekohtades nr 1 ja 2 olemasolev taristu korras ning edaspidine taristu hooldus on vajalik teostada vastavalt vajadusele (joonised 2-4). Prioriteet III, korraldaja RMK.

#### **4.1.3. Kavad**

##### **Kaitsekorralduskava uuendamine ja tulemuslikkuse hindamine**

Kaitsekorralduskava periood on planeeritud kümnele aastale. Perioodi keskel 2018. aastal toimub vahehindamine, mille raames tehakse kokkuvõtte toimunud tegevustest ja ala seisundist. Vajadusel korrigeeritakse eesmärke ja uuendatakse kaitsekorralduslikke tegevuste nimekiri. Perioodi lõppedes tuleb Ruhijärve hoiualale koostada uus kaitsekorralduskava. Kaitsekorralduse tulemuslikkuse hindamine toimub vastavalt tabelis 1 esitatud eesmärkidele kaitsekorraldusperioodi lõpuks lähtuvalt seatud kriteeriumidest. Prioriteet I, korraldaja KA.



## 4.2. EELARVE

Eelarve tabelisse 2 on koondatud eelnevate analüüsidenä esitatud tööd, mis on täitmiseks käesoleva kaitsekorralduskava ettenähtud perioodi jooksul.

Tabelis on tegevused jaotatud vastavalt tegevuse olulisusele järgmistesse prioriteetsusklassidesse:

- 1) esimene prioriteet – hädavajalik tegevus, millela kaitse-eesmärkide täitmine planeeritavas ajavahemikus on võimatu, see on väärtuste säilimisele ja toimiva ohuteguri kõrvaldamisele suunatud tegevus; kaitsekorralduse tulemuslikkuse hindamiseks vajalik tegevus;
- 2) teine prioriteet – vajalik tegevus, mis on suunatud väärtuste taastamisele, eksponeerimisele ja potentsiaalsete ohutegurite kõrvaldamisele;
- 3) kolmas prioriteet – soovituslik tegevus ehk tegevus, mis aitab kaudselt kaasa väärtuste säilimisele ja taastamisele ning ohutegurite kõrvaldamisele.

<b>Tabel 2.</b> Tegevuste eelarve ja ajakava (KAUR – Keskkonnaagentuur, KA – Keskkonnaamet, RMK – Riigimetsa Majandamise Keskus).															
Jrk	Tegevuse nimetus	Tegevuse tüüp	Korraldaja	Prioriteet	2014	2015	2016	2017	2018	2019	2020	2021	2022	2023	Kokku
					Sadades eurodes										
<b>Uuringud</b>															
4.1.1	Hüdrobioloogiline uuring	Riiklik seire	KAUR	II										X	
<b>Taristu</b>															
4.1.2	Hoiuala tähistamine (4 keskmist piiritähist)	Kaitsealuste objektide tähistamine	RMK	II		4									4
4.1.2	Hoiuala tähiste hooldamine (4 keskmist piiritähist)	Kaitsealuste objektide tähiste hooldamine	RMK	II					X			X			
4.1.2	Lõkkekohtade taristu hooldamine	Puhkekohtade hooldamine	RMK	III		X		X		X		X		X	
<b>Kavad</b>															
4.1.3	Kaitsekorralduskava uuendamine/ tulemuslikkuse hindamine	Tegevuskava	KA	I					X					X	
<b>KOKKU</b>						4									4

## **KASUTATUD ALLIKAD**

EELIS, Eesti Looduse Infosüsteem. 06.05.2013.

Hoiualade kaitse alla võtmine Viljandi maakonnas, RT I 2005, 34, 260, <https://www.riigiteataja.ee/akt/13291576&LeiaKehtiv>. 06.05.2013.

Keskkonnaministeeriumi Natura 2000 andmebaas. 06.05.2013.

Ott, I. 2009. Eesti väikejärvede seire 2008. a. Eesti Maaülikool. Limnoloogiakeskus. Tartu.

Tamre, R. 2006. Eesti järvede nimestik – looduslikud ja tehisjärved. Keskkonnaministeeriumi Info-ja Tehnokeskus. Tallinn.