

# Selja-Põdra hoiuala ja Mäliste metsise püsielupaiga kaitsekorralduskava 2015–2024



Euroopa Liit  
Euroopa  
Regionaalarengu Fond



Eesti tuleviku heaks

## Sisukord

<b>SISSEJUHATUS</b> .....	<b>4</b>
<b>1. ÜLDOSA</b> .....	<b>5</b>
<b>1.1. ALA ISELOOMUSTUS</b> .....	<b>5</b>
<b>1.2. MAAKASUTUS</b> .....	<b>6</b>
<b>1.3. HUVIGRUPID</b> .....	<b>7</b>
<b>1.4. KAITSEKORD</b> .....	<b>8</b>
1.4.1. SELJA-PÖDRA HOIUALA KAITSEKORD .....	8
1.4.2. MÄLISTE METSISE PÜSIELUPAIGA KAITSEKORD .....	8
<b>1.5. UURITUS</b> .....	<b>9</b>
1.5.1. LÄBIVIIDUD INVENTUURID JA UURINGUD .....	9
1.5.2. RIIKLIK SEIRE .....	9
1.5.3. INVENTUURIDE JA UURINGUTE VAJADUS.....	9
<b>2. VÄÄRTUSED JA KAITSE-EESMÄRGID</b> .....	<b>11</b>
<b>2.1. ELUSTIK</b> .....	<b>11</b>
2.1.1. TAIMED.....	11
2.1.1.1. Kaunis kuldking ( <i>Cypripedium calceolus</i> ).....	11
2.1.2. LINNUD .....	12
2.1.2.1. Metsis ( <i>Tetrao urogallus</i> ).....	12
<b>2.2. ELUPAIGAD</b> .....	<b>13</b>
2.2.1. NIISKUSLEMBESED KÕRGROHUSTUD (6430).....	18
2.2.2. PUISNIIDUD (6530*) .....	18
2.2.3. SIIRDE- JA ÖÖTSIKSOOD (7140) .....	19
2.2.4. NOKKHEINAKOOSLUSED (7150) .....	19
2.2.5. LIIGIRIKKAD MADALSOOD (7230).....	19
2.2.6. VANAD LOODUSMETSAD (9010*) .....	20
2.2.7. VANAD LAIALEHISED METSAD (9020*).....	21
2.2.8. RÕHUNDITERIKKAD KUUSIKUD (9050) .....	21
2.2.9. SOOSTUVAD JA SOO-LEHTMETSAD (9080*).....	22
2.2.10. SIIRDESOO- JA RABAMETSAD (91D0*) .....	23
<b>3. ALA JA SELLE VÄÄRTUSTE TUTVUSTAMINE NING KÜLASTUSKORRALDUS</b> .....	<b>24</b>
<b>3.1. HETKEOLUKORD JA VISIOON</b> .....	<b>24</b>
<b>4. KAVANDATAVAD KAITSEKORRALDUSLIKUD TEGEVUSED JA EELARVE</b> .....	<b>25</b>
<b>4.1. TEGEVUSTE KIRJELDUS</b> .....	<b>25</b>
4.1.1. INVENTUURID, SEIRE, UURINGUD.....	25
4.1.1.1. Natura elupaikade kordusinventuur .....	25
4.1.1.2. Kaitsealuste taimeliikide inventuur Seljamäel .....	25
4.1.2. HOOLDUS, TAASTAMINE, OHJAMINE .....	25
4.1.2.1. Poollooduslike koosluste taastamine .....	25

4.1.2.2. Poollooduslike koosluste hooldamine.....	26
4.1.3. TARISTU, TEHNIKA, LOOMAD.....	26
4.1.3.1. Kaitstava loodusobjekti tähistamine .....	26
4.1.3.2. Kaitstava loodusobjekti tähiste hooldamine.....	27
4.1.4. KAVAD, EESKIRJAD.....	27
4.1.4.1. Kaitsekorra muutmine.....	27
4.1.4.2. Kaitsekorralduskava uuendamine .....	27
4.1.5. MUU .....	27
4.1.5.1. Hoiualal paikneva metssigade lisaöödakoha likvideerimine.....	27
4.1.5.2. Loodusala eesmärkide muutmine .....	27
<b>4.2. EELARVE .....</b>	<b>29</b>
<b>5. KAITSEKORRALDUSE TULEMUSLIKKUSE HINDAMINE .....</b>	<b>31</b>
<b>KASUTATUD ALLIKAD .....</b>	<b>34</b>
<b>LISAD .....</b>	<b>36</b>
LISA 1. VÄLJAVÕTE HOIUALA MÄÄRUSEST JA LOODUSKAITSESEADUSEST .....	36
LISA 2. VÄLJAVÕTE MÄÄRUSEST „METSISE PÜSIELUPAIKADE KAITSE ALLA VÕTMINE“ .....	39
LISA 3. ETTEPANEKUD KAITSEKORRA MUUTMISEKS .....	40
LISA 4. SELJA-PÕDRA LOODUSALA VÄLISPIIR JA KAITSEKORD .....	41
LISA 5. KAITSEKORRALDUSKAVA AVALIKUSTAMISE MATERJALID.....	42
LISA 6. VÄÄRTUSTE KOONDTABEL.....	43
LISA 8. FOTOD .....	46
Foto 1. Okaspuuenamusega soometsad PEPi edelaosas.....	46
Foto 2. Tihe kuuse järelkasv PEPi kõdusoometsades .....	46
Foto 3. Metsloomade söödakoht ja jahikantsel.....	46
Foto 4. Kunagised puisniidud Selja-Põdra hoiualal .....	46
Foto 5 . Seljamäel kasvav vana loodusmets. ....	46
Foto 6. Seljamäel kasvavad vanad laialehised metsad. ....	46
Foto 7. Mäliste metsise püselupaika läbiv tee .....	46

## SISSEJUHATUS

Selja-Põdra loodusalal asuvate Selja-Põdra hoiuala ja Mäliste metsise püsielupaiga kaitsekorralduskava on koostatud aastateks 2015–2024. Kava koostamisel lähtuti olemasolevatest andmetest. Kaitsekorralduskava koostamisel juhinduti Eesti Vabariigi kehtivast seadusandlusest ja kaitsekorralduskava koostamise juhendist.

Vastavalt looduskaitseaduse §-le 25 on kaitsekorralduskava kaitstava loodusobjekti alapõhise kaitse korraldamise aluseks.

Kaitsekorralduskava kinnitab Keskkonnaameti peadirektor. Teave kaitsekorralduskava kinnitamise kohta avalikustatakse Keskkonnaameti kodulehel.

Käesoleva Selja-Põdra loodusala kaitsekorralduskava (edaspidi *KKK*) eesmärk on:

- anda lühike ülevaade kaitstavast alast (edaspidi *ala*) – selle kaitsekorraldusest, kaitse-eesmärkidest, rahvusvahelisest staatusest, maakasutusest, huvigruppidest ning alal läbiviidavast riiklikust seirest;
- analüüsida ala eesmärke ning anda hinnang iga põhiväärtuseks oleva liigi, elupaiga vm väärtuse seisundile;
- arvestades alale seatud eesmärke, määrata mõõdetavad kaitse-eesmärgid ja kaitsekorralduse oodatavad tulemused kaitsekorraldusperioodi lõpuks ning 30 aasta perspektiivis;
- anda ülevaade peamistest väärtusi mõjutavatest teguritest, kirjeldada kaitseks vajalikke meetmeid koos oodatavate tulemustega;
- määrata põhiväärtuste säilimisele, taastamisele ja tutvustamisele suunatud kaitsekorralduslike tegevuste elluviimise plaan koos tööde mahu, koha, ulatuse kirjelduse ja orienteeruva maksumusega;
- luua alusdokument kaitsealade kaitsekorralduslike tööde elluviimiseks ja rahastamiseks.

Kaitsekorralduskava koostamisel viidi avalikkusele suunatud kaasamiskoosolek 30.09.2013 Rapla haldushoones. Kuulutus kaitsekorralduskava avalikustamiskoosoleku toimumise kohta avaldati 18.09.2013 ajalehes Raplamaa Sõnumid ning 21.09.2013 ajalehes Pärnu Postimees. Toimunud koosoleku protokoll on esitatud lisas 5.

Kava koostamist koordineeris Keskkonnaameti Harju-Järva-Rapla regiooni kaitse planeerimise spetsialist Meelis Mägi (tel 484 1174, e-post [meelis.magi@keskkonnaamet.ee](mailto:meelis.magi@keskkonnaamet.ee)).

Kava koostasid OÜ Consultare spetsialistid Mari Raidla ja Kristo Kiiker (tel: 452 4995, e-post: [info@consultare.ee](mailto:info@consultare.ee)). Kava koostamisel on arvestatud Keskkonnaameti ettepanekute ja suunistega.

*Kaitsekorralduskava on valminud „Riikliku struktuurivahendite kasutamise strateegia 2007-2013” ja sellest tuleneva „Elukeskkonna arendamise rakenduskava” prioriteetse suuna „Säästva keskkonnakasutuse infrastruktuuride ja tugisüsteemide arendamine” meetme „Kaitsekorralduskavade ja liikide tegevuskavade koostamine looduse mitmekesisuse säilitamiseks” programmi alusel Euroopa Regionaalarengu Fondi vahenditest.*

# 1. ÜLDOSA

## 1.1. Ala iseloomustus

Selja-Põdra loodusala (EE0020307) on üle-euroopalise tähtsusega Natura 2000 võrgustikku kuuluv ala, mis asub Rapla maakonnas Märjamaa ja Vigala vallas ning Pärnu maakonnas Halinga vallas (joonis 1). Loodusala pindala on 1664,2 ha. Ala kuulub Selja-Põdra hoiuala (edaspidi *HA*) ning Mäliste metsise püsielupaiga (edaspidi *PEP*) koosseisu.

Selja-Põdra hoiuala ja Selja-Põdra loodusala (edaspidi *LoA*) kaitse-eesmärk on loodusdirektiivi (edaspidi *LoD*) I lisas nimetatud elupaigatüüpide puisniitude (6530\*), siirde- ja õõtsiksoode (7140), liigirikaste madalsoode (7230), vanade loodumetsade (9010\*), vanade laialehiste metsade (9020\*), rohunditerikaste kuusikute (9050), soostuvate ja soolehtmetsade (9080\*), siirdesoo- ja rabametsade (91D0\*) ning II lisas nimetatud kauni kuldkinga (*Cypripedium calceolus*) elupaikade kaitse. Loodusala eesmärk on lisaks niiskuslembeste kõrgrohustute (6430) ning nokkheinakoosluste (7150) kaitse.



Joonis 1. Selja-Põdra loodusala paiknemine (Natura standardandmebaas, 2013).

Lisaks Natura elupaigatüüpidele on loodusalal registreeritud II kaitsekategooriasse kuuluv eesti soojumikas (*Saussurea alpina* subsp. *esthonica*) ja mitmeid III kaitsekategooriasse kuuluvaid taimeliike nagu vööthuul-sõrmkäpp (*Dactylorhiza fuchsii*), harilik käoraamat (*Gymnadenia conopsea*), kärbesõis (*Ophrys insectifera*), kahelehine käokeel (*Platanthera bifolia*). Kaitsealustest linnuliikidest elavad alal lisaks metsisele veel hiireviu (*Buteo buteo*), musträhn (*Dryocopus martius*), sookurg (*Grus grus*), laanepüü (*Bonasa bonasia*) ja värbkakk (*Glaucidium passerinum*).

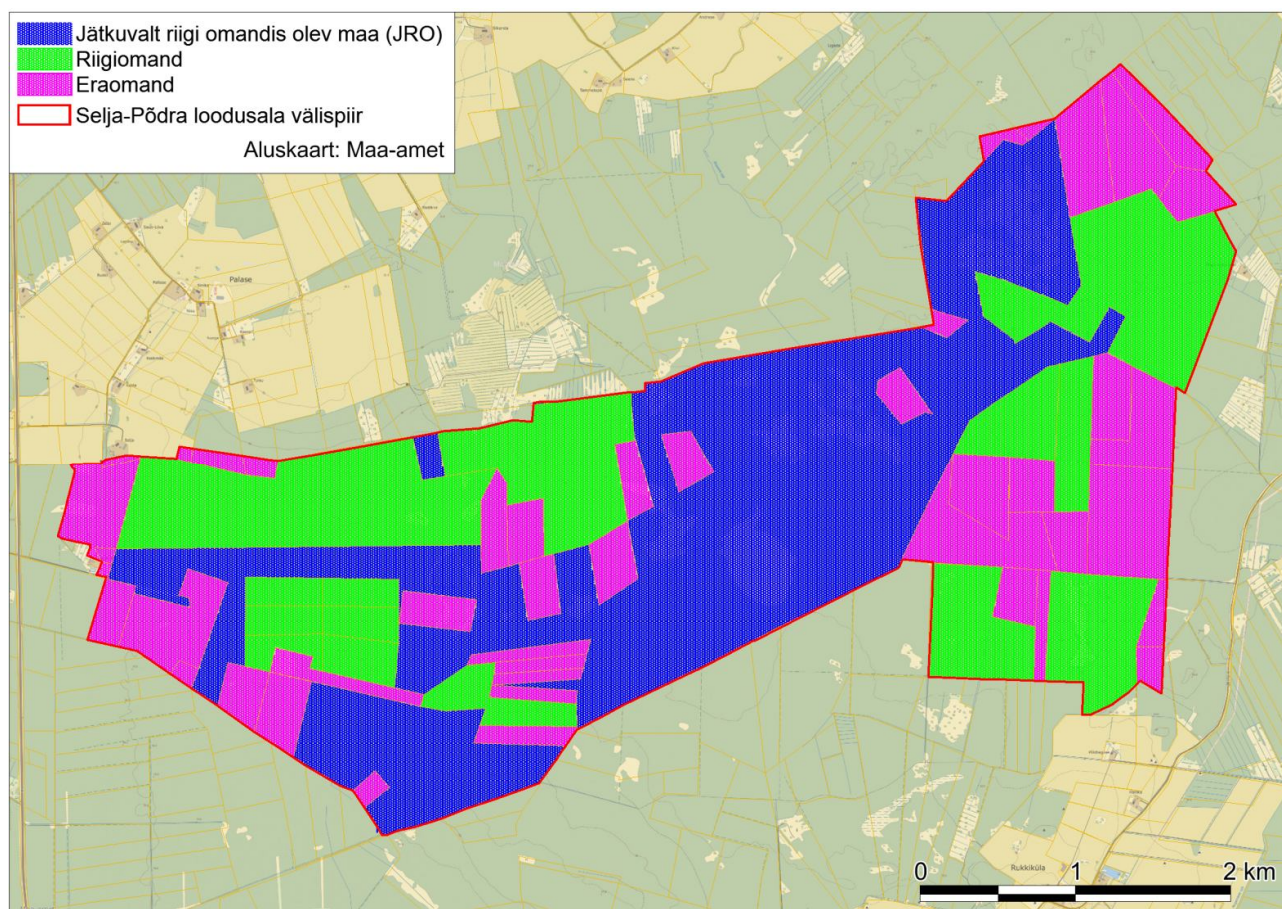
Selja-Põdra hoiuala kaitsekord tuleneb looduskaitseadusest (RT I 2004, 38, 258), mille alusel on hoiualal keelatud nende elupaikade ja kasvukohtade hävitamine ja kahjustamine,

mille kaitseks hoiuala moodustati ning kaitstavate liikide oluline häirimine, samuti tegevus, mis seab ohtu elupaikade, kasvukohtade ja kaitstavate liikide soodsa seisundi.

Maliste metsise püsielupaigas kehtib looduskaitseasutuses sätestatud kaitsekord määrusega „Metsise püsielupaikade kaitse alla võtmine” ([RTL 2005, 13, 111](#)) sätestatud erisustega. Püsielupaiga sihtkaitsevööndis on 1. juulist kuni 31. jaanuarini lubatud inimeste viibimine, marjade ja seente korjamine, muude metsa kõrvalsaaduste varumine. Püsielupaika jäävatel teedel ja radadel on lubatud sõidukitega liiklemine.

## 1.2. Maakasutus

Selja-Põdra loodusala pindala on 1664,2 ha, millest riigimaid on 15 katastriüksusel kokku 524,1 ha, jätkuvalt riigi omandis olevaid maid (edaspidi *JRO*) on 702,5 ha. Eraomand on 60 katastriüksusel kogupindalaga 437,6 ha. Maaomandi jaotust iseloomustab joonis 2.



Joonis 2. Maaomandi jaotus Selja-Põdra loodusalal.

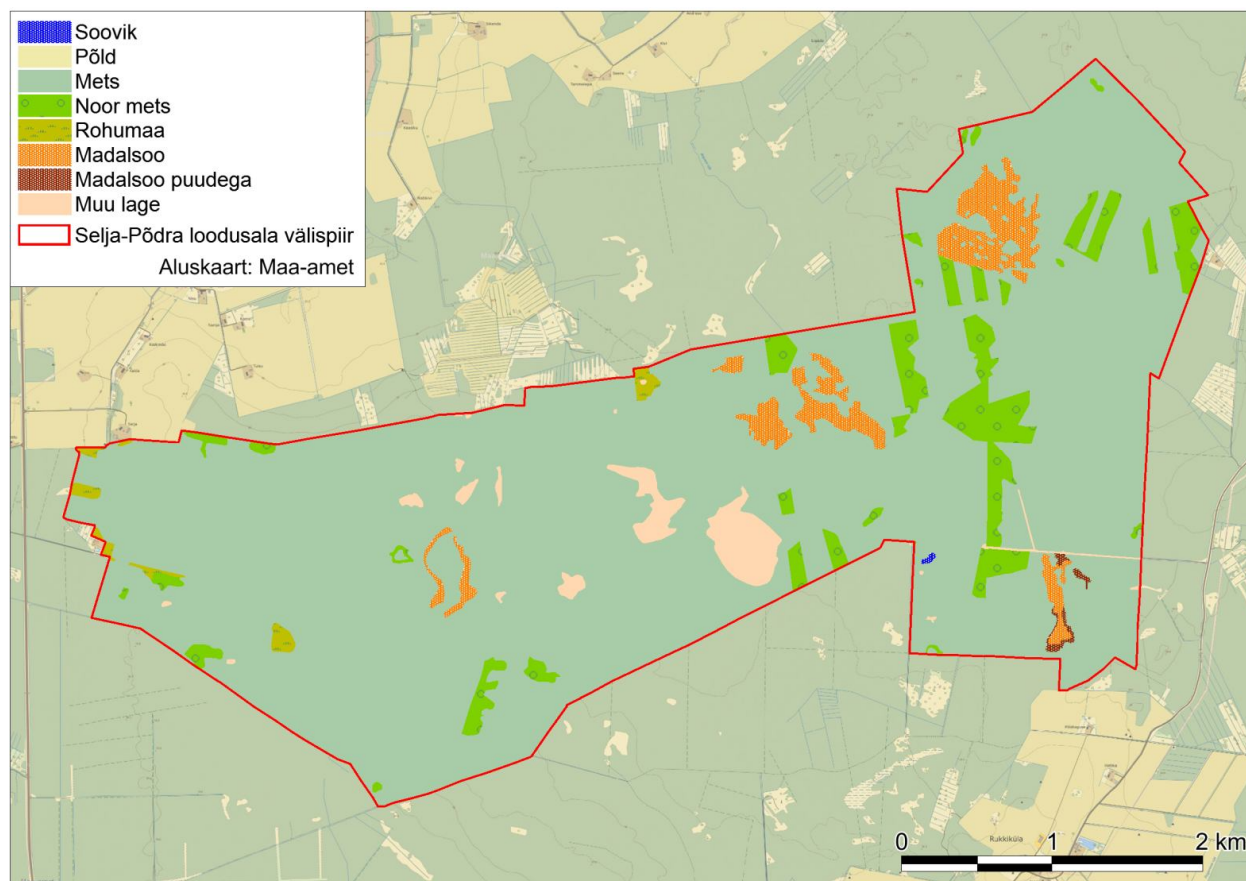
Kõlvikuliselt on loodusala 1558,6 ha ulatuses mets, millest 99,6 ha on noor mets (joonis 3). 58,8 ha on madalsoo, millest 2,2 ha on metsaga kaetud madalsoo, 36,5 ha-l on muid lagedaid alasid. Lisaks leidub väikesel pindalal rohumaad, soovikuid ja põlde. Ülevaade kõlvikuliselt jaotusest on esitatud tabelis 1.

Loodusala territooriumi ei läbi ning vahetult selle servas ei paikne suuremaid teid. Maliste metsise PEPi lõunaosas paikneb Rogense metsatee, teisi loodusala läbivaid teid ei ole.

Tabel 1. Selja-Põdra loodusala kõlvikuline jaotus põhikaardi alusel.

Kõlvik	Pindala (ha)	Osakaal kogupindalast (%)
Mets	1459,0	87,7

Noor mets	99,6	6,0
Madal soo	56,6	3,4
Muu lage	36,5	2,2
Rohumaa	9,9	0,6
Madal soo puudega	2,2	0,1
Soovik	0,4	0,0
Põld	0,006	0,0
<b>KOKKU</b>	<b>1664,2</b>	<b>100,0</b>



Joonis 3. Kõlvikuline jaotus Selja-Põdra loodusalal.

### 1.3. Huvigrupid

- **Keskkonnaamet (edaspidi KeA)** –hoiuala ja püsielupaiga valitseja. Keskkonnaameti eesmärk on tagada alade eesmärgiks olevate väärtuste soodne seisund.
- **Riigimetsa Majandamise Keskus (edaspidi RMK)** – praktiliste looduskaitsetööde teostamine riigimaadel kaitseala väärtuste soodsa seisundi säilitamiseks, piiritähiste paigaldaja ja hooldaja.
- **Keskkonnainspeksioon** – eesmärk on avastada ja ennetada keskkonnarikkumisi.
- **Märjamaa, Vigala ja Halinga vald** – eesmärk on piirkonna tasakaalustatud arengu tagamine ja loodusväärtuste säilimine.

- **Maaomanikud** – on huvitatud maaomandi kasutamisest, maaomandi tuludest ja korrastatud maastikest.
- **Kohalikud elanikud, külastajad** – on huvitatud puhta looduskeskkonna ja -väärtuste säilimisest ning metsa kõrvalkasutuse võimaldamisest.
- **Jahiseltsid** – eesmärk on pidada jahti loodusala territooriumil. Selja-Põdra loodusala jääb Päärdu, Valgu ja Põravere jahipiirkond. Jahipiirkonna kasutajad on Vigala Jahimeeste Selts, Rapla Maakonna Jahimeeste Selts ja Pärnumaa Jahimeeste Liit.

## 1.4. Kaitsekord

### 1.4.1. Selja-Põdra hoiuala kaitsekord

Hoiuala kaitsekord tuleneb looduskaitseadusest (RT I 2004, 38, 258). Hoiualade elupaikade ja liikide kaitse tuleneb looduskaitseaduse § 4 lõikest 3, mille järgi on hoiuala elupaikade ja kasvukohtade kaitseks määratud ala, mille säilimise tagamiseks hinnatakse kavandavate tegevuste mõju ja keelatakse ala soodsat seisundit kahjustavad tegevused. Sama seaduse § 32 lg 2 järgi on hoiualal keelatud nende elupaikade ja kasvukohtade hävitamine ja kahjustamine, mille kaitseks hoiuala moodustati ning kaitstavate liikide oluline häirimine, samuti tegevus, mis seab ohtu elupaikade, kasvukohtade ja kaitstavate liikide soodsa seisundi (väljavõtte looduskaitseaduse paragrahvidest 14 ja 32 on esitatud lisas 1).

Hoiualal ei ole ilma valitseja nõusolekuta lubatud muuta katastriüksuse kõlvikute piire ega kõlviku sihtotstarvet, koostada maakorralduskava, teostada maakorraldustoiminguid ega väljastada metsamajandamiskava. Valitseja nõusolekut vajab ka detailplaneeringu ja üldplaneeringu kehtestamine, nõusoleku andmine väikeehitise, sealhulgas lautri või paadisilla ehitamiseks, projekteerimistingimuste ja ehitusloa andmine ning uue veekogu rajamine, mille pindala on suurem kui viis ruutmeetrit, kui selleks ei ole vaja anda vee erikasutusluba, ehitusluba või nõusolekut väikeehitise ehitamiseks. Keskkonnaministeeriumil või Keskkonnaametil on keskkonnamõju hindamise järelevalvajana õigus määrata kaitstava loodusobjekti kaitseks keskkonnanõudeid, kui kavandatav tegevus võib kahjustada kaitstava loodusobjekti kaitse eesmärgi saavutamist või kaitstava loodusobjekti seisundit.

Hoiualal on metsaraie keelatud, kui see võib rikkuda kaitstava elupaiga struktuuri ja funktsioone ning ohustada elupaigale tüüpiliste liikide säilimist. Metsaseaduse kohase metsateatise menetlemisel arvestatakse hoiuala kehtestamise eesmärki, mille alusel võib valitseja kohustada tegema kavandatavat metsaraiet kindlaks määratud ajal ning kasutama kavandatava raie korral kindlaks määratud tehnoloogiat. Hoiualal kavandatava tegevuse mõju elupaikade ja liikide seisundile hinnatakse keskkonnamõju hindamise käigus või looduskaitseaduse §-s 33 sätestatud korras.

### 1.4.2. Mäliste metsise püsielupaiga kaitsekord

Mäliste metsise püsielupaigas kehtib looduskaitseaduses (RT I 2004, 38, 258) sätestatud kaitsekord määrusega „Metsise püsielupaikade kaitse alla võtmine” ([RTL 2005, 13, 111](#)) sätestatud erisustega. Nimetatud määruse alusel jaguneb metsise püsielupaiga maa-ala vastavalt kaitsekorra eripärale ja majandustegevuse piiramise astmele sihtkaitsevööndiks ja piiranguvööndiks.

Püsielupaika jäävatel teedel ja radadel on lubatud sõidukitega liiklemine. Sõidukitega liiklemine väljaspool teid ja radu ning maastikusõidukitega liiklemine on lubatud järelevalve- ja päästetöödel, loodusobjekti kaitse korraldamise ja valitsemisega seotud tegevusel, kaitstava



loodusobjekti valitseja nõusolekul teostataval teadustegevusel ning kaitse-eeskirjaga lubatud töödel. Püsielupaigas on lubatud jahipidamine, välja arvatud sihtkaitsevööndis 1. veebruarist kuni 31. augustini.

Sihtkaitsevööndis on 1. juulist kuni 31. jaanuarini lubatud inimeste viibimine, marjade ja seente korjamine, muude metsa kõrvalsaaduste varumine. Sihtkaitsevööndis on valitseja nõusolekul 1. juulist kuni 31. jaanuarini lubatud olemasolevate teede ja tehnovõrgu rajatiste hooldustööd. Liigi elutingimuste säilimiseks ja parandamiseks vajaliku tegevusena võib püsielupaiga valitseja lubada sihtkaitsevööndis alusmetsa, järelkasvu ja puistu teise rinde harvendamist 1. septembrist 31. jaanuarini ning loodusõnnetuse tagajärgede likvideerimist.

Piiranguvööndis on lubatud lage- ja turberaie 1. septembrist 31. jaanuarini, kusjuures raielangi suuruse ja kuju osas tuleb arvestada, et lageraie korral ei tohi langi suurus ületada 1 ha ning laius 30 meetrit ning turberaie korral ei tohi langi suurus ületada 2 ha. Lisaks tuleb piiranguvööndis raiete tegemisel arvestada järgmisi piiranguid metsa vanuselisele koosseisule ja raielangi kujule: üle 60 aasta vanuse metsa osakaal ei tohi jääda väiksemaks kui 50% ja raielankide vahele tuleb jätta üle 60 aasta vanust puistut vähemalt 100 m laiuse ribana. Piiranguvööndis on keelatud puidu kokku- ja väljavedu külmumata pinnaselt. Kaitseala valitseja võib lubada puidu kokku- ja väljavedu, kui pinnas seda võimaldab.

## **1.5. Uuritus**

### ***1.5.1. Läbiviidud inventuurid ja uuringud***

Valdav osa loodusdirektiivi I lisas nimetatud elupaikadest kaardistati Natura pilootprojekti raames. Andmed inventuuri teostaja kohta puuduvad. Lisaks inventeerisid märgalasid Eestimaa Looduse Fondi (edaspidi *ELF*) inventeerijad Eerik Leibak 2001. ja 2012. aastal ning Karin Kikas ja Martti Rohusaar 2010. aastal. Niiduelupaiku kaardistasid Meeli Mesipuu ja Hannes Pehlak Pärandkoosluste Kaitse Ühingust (edaspidi *PKÜ*) 2001. aastal.

Käesoleva kaitsekorralduskava koostamisel teostas Aivar Hallang Metsaruum OÜst välitöid Selja-Põdra hoiuala metsaelupaikade kaardistamiseks ning varasemate andmete täpsustamiseks. 2013. aastal teostas Sirje Azarov välitöid Mäliste metsise püsielupaigas varem registreeritud metsaelupaigatüüpide – 9010\*, 9020\*, 9050 ja 9080\* andmete täpsustamiseks ning metsaelupaigatüüpide andmete kaardistamiseks.

Vääriselupaikade inventuuri tegi Kalev Tihkan 2000. ja 2001. aastal. Kaardistati kuus vääriselupaiga tunnustele vastavat kõrge loodusväärtusega metsaosa (edaspidi *VEP*), neist viis paikneb Selja-Põdra hoiualal ning üks Mäliste metsise PEPis.

### ***1.5.2. Riiklik seire***

Keskkonnaregistri andmetel puuduvad Selja-Põdra loodusosal riikliku seireprogrammi püsiseirealad.

Metsise riikliku seireprogrammi raames toimub metsise mängupaikade loendus ja populatsiooni seisundi hindamine kõikides Eestis teadaolevates mängupaikades. Riikliku seire läbiviimine on I prioriteedi tegevus.

### ***1.5.3. Inventuuride ja uuringute vajadus***

Selja-Põdra hoiuala metsaelupaikade ja nende seisundi kohta on olemas ajakohased andmed. Samuti täpsustati 2013. aasta inventuuriga Mäliste metsise PEPis leiduvate 9010\*, 9020\*, 9050 ja 9080\* andmeid. Täpsustamata on Mäliste metsise PEPis registreeritud siirdesoo- ja

rabametsade (91D0\*) andmete vastavus loodusdirektiivi kriteeriumidele. Elupaigad kaardistati Natura pilootprojektiga, mil kõikide väärtust hinnati looduskaitse seisundi poolest arvestatavaks. Teiste hinnangute kohta andmed puuduvad. Natura pilootprojekti andmetes on varasemalt esinenud ebatäpsusi, seega tuleb läbi viia kordusinventuur 47,4 ha-l. Kogutud info põhjal tuleb täiendada elupaigatüüpide kaardikihti ning vajadusel täpsustada kaitse-eesmärke.

Loodusala lääneservas paikneb Seljamägi, mis on Antsülusjärve kaldavall mandrijää settel. Vääriselupaikade inventuuri raames registreeriti siin rohkelt käpalisi ning vallist idapool sooserval kuninga-kuuskjalga (*Pedicularis sceptrum-carolinum*). Viimane kuulub III kaitsekategooriasse ning on Eesti ohustatud liikide punase nimestiku alusel ohustatud (5) liik. Samas piirkonnas on registreeritud ka II kaitsekategooriasse kuuluva kauni kuldkinga leiukoht. Tegemist on liigirikka alaga ning kaitseväärtuste täpsustamiseks tuleb läbi viia kordusinventuur.

## 2. VÄÄRTUSED JA KAITSE-EESMÄRGID

### 2.1. Elustik

#### 2.1.1. Taimed

Selja-Põdra hoiuala ning loodusala eesmärk on loodusdirektiivi II lisa nimetatud kauni kuldkinga (*Cypripedium calceolus*) elupaikade kaitse.

Lisaks on alal registreeritud II kaitsekategooriasse kuuluv eesti soojumikas (*Saussurea alpina* subsp. *esthonica*) ja III kaitsekategooriasse kuuluvad liigid võõthuul-sõrmkäpp (*Dactylorhiza fuchsii*), harilik käoraamat (*Gymnadenia conopsea*), kärbesõis (*Ophrys insectifera*), kahelehine käokeel (*Platanthera bifolia*). Viimane on loodusdirektiivi II ja IV lisa liik ning on arvatud Eesti punase nimestiku ohulähedaste liikide kategooriasse. Eesti soojumikat on registreeritud hoiualal ühes ning PEPis kahes leiukohas.

Lisaks keskkonnaregistrisse kantud liikidele leiti VEPI inventuuri raames veel soo-neiuvaipa (*Epipactis palustris*) ning kuninga-kuuskjalga (*Pedicularis sceptrum-carolinum*), viimast registreeriti ka 2013. aasta metsaelupaikade inventuuriga (Sirje Azarov). ELFi inventuuri raames registreeriti märgaladel kahkjaspunast sõrmkäppa (*Dactylorhiza incarnate*).

Eelpool käsitletud taimeliikidele eraldi eesmärke ei seata, liikide kaitse tagatakse elupaikade kaitsega ning täiendavaid kaitsemeetmeid selleks ei rakendata. Kaitsealuste liikide elupaiganõudlustega tuleb arvestada kaitse korraldamisel. Eraldi eesmärk seatakse kauni kuldkinga kaitseks. Käpaliste kaitset korraldatakse liikide tegevuskavade alusel.

##### 2.1.1.1. Kaunis kuldking (*Cypripedium calceolus*)

- II kat, LoD – II, IV, KE – jah, LoA – jah, PN – ohulähedane (7).

Kuldkinga peamiseks elupaikadeks Eestis on salu-, loo- ja laanemetsad või neist pikaajalise inimtegevuse tulemusena kujundatud puisniidud, harvem soo- ja kõdusoometsad (Kull & Sarv, 2012).

Kauni kuldkinga kaitset korraldatakse liigi tegevuskava alusel, mille põhjal ohustavad liiki kasvukohtade muutused ja hävimine metsade lageraiete, kuivendus- ja ehitustegevuse tagajärjel, kas otseselt kasvukohtades või nende naabruses.

Kaunis kuldking kasvab arvestatava esinduslikkusega laialehises salumetsas (9020\*), elupaigana on määratletud 0,45 ha suurune ala. Leiukoht registreeriti 2007. aastal, mil alal kasvas 70–80 isendit. Antud leiukohas otsesed negatiivsed mõjutegurid puuduvad – liigi elupaiga säilimine tagatakse eesmärgiks seatud elupaigatüübi (9020\*) kaitsega.

Loodusala arvukuse eesmärki ei ole seatud.

#### Kaitse-eesmärk

- Pikaajaline kaitse-eesmärk

Kauni kuldkinga säilimine vähemalt 70 isendiga vähemalt 0,45 ha-l.

- Kaitsekorraldusperioodi kaitse-eesmärk

Kauni kuldkinga säilimine vähemalt 70 isendiga vähemalt 0,45 ha-l.

- Mõjutegurid ja meetmed

#### Positiivsed mõjutegurid:

+ Liigile on koostatud tegevuskava.

## 2.1.2. Linnud

Selja-Põdra looduslal on keskkonnaregistrisse kantud II kaitsekategooriasse kuuluv metsis (*Tetrao urogallus*) ning III kaitsekategooriasse kuuluvad hiireviu (*Buteo buteo*), musträhn (*Dryocopus martius*), sookurg (*Grus grus*), laanepüü (*Bonasa bonasia*) ja värbkakk (*Glaucidium passerinum*).

Lindude kaitse tagamiseks on vajalik elupaikade säilitamine ning negatiivsete mõjude minimeerimine. Kaitsealuste liikide elupaiganõudlustega tuleb arvestada kaitse korraldamisel. Eraldi eesmärgid seatakse metsise kaitseks järgnevas alapeatükis.

### 2.1.2.1. Metsis (*Tetrao urogallus*)

- II kat, LiD – I, KE – jah (Mäliste metsise PEP), EPN – ohualdis (6)

Metsis on vanadele okasmetsadele iseloomulik liik, kes eelistab mängupaigaks ainult mändidest koosnevaid puistuid, kus metsa vanus on kõige sagedamini 81–120 aastat (Viht & Randla, 2001).

Selja-Põdra hoiuala ja Mäliste metsise PEPi mängud jäävad Kaisma metsise tuumalale (fotod 1 ja 2). Selja-Põdra hoiualal asub mäng Palase, kus viimati 2009. aastal mängis 3 kukke. Tegemist on kuivendusest puutumata ning väga hästi säilinud metsise elupaigaga.

Mäliste 1 metsise mängu seirati 2009. ja 2010. aastal, mil alal mängis vastavalt 0 ja 1 kukke. Mängupaik on kohati kuivendusest oluliselt mõjutatud, osa elupaigast on hävinud ulatuslike lageraiete tõttu, lisaks leidub metssigade tegevusjälgi (EELIS, 2013).

Mäliste 2 mängupaik on olnud riiklikus seires 2009.–2012. aastal ning on üks väheseid mängu, kus mängivate kukkede arvukus on kasvanud – aastate lõikes vastavalt 3, 5, 6 ja 6 kukke. Mängupaigas puuduvad kuivenduskraavid ning see on säilinud looduslikus seisundis.

Mäliste 3 metsise mängu seirati 2009. ja 2010. aastal, kummalgi aastal mängu ei toimunud (2010. aastal aktiivset mängu ei registreeritud, korduvalt vaadeldi vaid 1 passiivset kukke). Mäliste 3 mängupaik on kuivendusega tugevalt kahjustatud ning aastaid tagasi lausaliselt läbi raiutud. Alal on rohkelt metssigu (EELIS, 2013).

Metsise kaitse tegevuskava eelnõu (Randla, 2012) põhjal on metsisele suure tähtsusega ohuteguriteks lageraie metsise elupaikades (elupaikade killustumine), elupaikade kvaliteedi langus kuivendamise tagajärjel ning maastiku muutused (isolatsiooni jäämine, põlismetsa killustumine, teede võrgustikud). Keskmise tähtsusega ohuteguriteks on kisklus ning häirimine inimtegevuse poolt (matkarajad, jahindus, metsa- ja teetrasside raied vales ajal).

Tegevuskava eelnõust lähtuvalt tuleb rakendada sihtkaitsevööndi režiim mängupaiga keskmest vähemalt 700 m ulatuses. Liigi kaitse tagamiseks ei tohi lubada metssigade lisasõotmist 3 km raadiuses ümber mänguala. Hoiuala territooriumil tuvastati üks metssigade lisasõodakoht, mis tuleb likvideerida (foto 3). Alal tuleb jätkata perioodilist seiret metsise populatsiooni seisundi hindamiseks riikliku seire raames.

Metsise (*Tetrao urogallus*) Eesti asurkonna elupaikade sidususe, kaitse tõhususe ja elupaikade seisundi analüüsi (Leivits, 2012) kohaselt ei ole Selja-Põdra loodusala metsisemängude seas väga kõrge kaitsetegevuste prioriteediga mängu (st puuduvad suured tugevas languses olevad mängud). Kõrgeim prioriteet on Mäliste 1 mängul, kuid kuna viimaste andmete kohaselt on tegemist väga väikese mänguga, siis ei ole ka prioriteetsus väga kõrge. Hinnangu andmisel on aluseks võetud mängu suurus, paiknemine olulistel metsise tuumaladel ning LoD elupaigatüübis, mille seisund ei ole kõige parem.

Metsise kaitse tegevuskava eelnõu (Randla, 2012) alusel on veerežiimi taastamine metsise elupaikades I prioriteetsusega tegevus. Kaitsekorralduskavaga veerežiimi taastamistegevusi ette ei nähta. Vajadusel on võimalik töid planeerida metsise kaitse tegevuskavaga (hetkel kinnitamata). Üldise põhimõttena tuleks välistada kuivendussüsteemide rajamist ja rekonstrueerimist prognoositud elupaigas kuni 2 kilomeetrini mängu keskmest ning väljaspool prognoositud elupaika kuni 1 km mängu keskmest (Leivits, 2012).

### **Kaitse-eesmärk**

- *Pikaajaline kaitse-eesmärk*

Selja-Põdra looduslal on neli metsise mängupaika, kus mängib kokku vähemalt 11 kukke.

- *Kaitsekorraldusperioodi kaitse-eesmärk*

Selja-Põdra looduslal on neli metsise mängupaika, kus mängib kokku vähemalt 11 kukke.

- Mõjutegurid ja meetmed

#### Positiivsed mõjutegurid:

+ Metsise püsielupaiga sihtkaitsevööndis kehtib kevad-suvine liikumiskeeld.

+ Metsise kaitset korraldatakse liigi kaitse tegevuskava alusel.

#### Negatiivsed mõjutegurid ja meetmed:

- Kuivendusest põhjustatud mängualade degradeerumine

❖ *Mitte lubada metsise elupaika mõjutavate kraavide puhastamist ja uute kraavide rajamist.*

- Raied ja häirimine mängupaikade läheduses

❖ *Tõhustada tsoneeringut vastavalt metsise kaitse tegevuskavale (hetkel kinnitamata).*

❖ *Tähise paigaldamine Mäliste metsise püsielupaika suunduvale teele ning Selja-Põdra hoiuala välispiiri tähistamine.*

❖ *Kontroll liikumiskiirangust kinnipidamise üle.*

- Metssigade kõrge arvukus

❖ *Likvideerida metssigade lisasöödakohad 3 km raadiuses ümber metsise mängupaiga.*

## **2.2. Elupaigad**

Natura standardandmebaasi alusel leidub loodusdirektiivi I lisas nimetatud elupaigatüüpe 565,8 ha-l ehk 34,0%-l loodusala territooriumist.

2013. aasta andmetel on elupaigatüübi tunnustele vastavaid alasid inventeeritud 492,3 ha-l, mis moodustab 29,6% loodusala kogupindalast. Kõige enam on hea (B) ja arvestatava (C) esinduslikkusega elupaiku. Alasid, mis vastavad kriteeriumitele, kuid millel puuduvad esinduslikkuse hinnangud on 67,6 ha. Potentsiaalseid elupaiku on 22,6 ha.

Suure osa hoiualast hõlmavad kunagised puisniidud, mis käesolevaks ajaks on metsastumas ning ei vasta loodusdirektiivi elupaigatüüpide kriteeriumidele. Nendel aladel kasvab palju üle 100-aastaseid mände (foto 4).

Looduslal inventeeritud elupaigatüübid on esitatud tabelis 2. Kaitse-eesmärgiks püstitatud elupaigatüübid on esitatud tumedas trükis. Järgnevates alapeatükkides on elupaigatüüpide seisundihinnangute aluseks võetud Natura standardandmebaasi, ELF-i sooinventuuride, PKÜ niiduinventuuride ja 2012. ning 2013. aastal käesoleva kaitsekorralduskava eeltööna tehtud metsaelupaikade inventuuri andmed.

Tabelis toodud hinnangud tähistavad loodusliku elupaigatüübi esinduslikkuse astet antud alal, kus „A” tähistab väga esinduslikke, „B” esinduslikke, „C” keskmise, arvestatava esinduslikkusega, „D” väheesinduslikke kooslusi ning „p” potentsiaalseid elupaiku. Esinduslikkus näitab, kuidas vastab elupaik Loodusdirektiivi elupaigatüüpide käsiraamatus

kirjeldatud elupaigatüübi tunnustele, sealhulgas kasvukohatüübi tunnustele (Paal, 2007). Koosluste paiknemist kirjeldab joonis 4.

Selja-Põdra looduslal on registreeritud kuus vääriselupaiga tunnustele vastavat kõrge loodusväärtusega metsaosa. Kolm VEPI kuuluvad teiste järsakumetsade tüüpi. Tegemist on tammepuistutega, mis kasvavad mandrijääsetel – Antsülusjärve rannavallil (Seljamägi). Valli läbivad mitmest kohast ojad ja voolunõvad, valli kaldal ja piirnevas soos on rohkesti käpalisi.

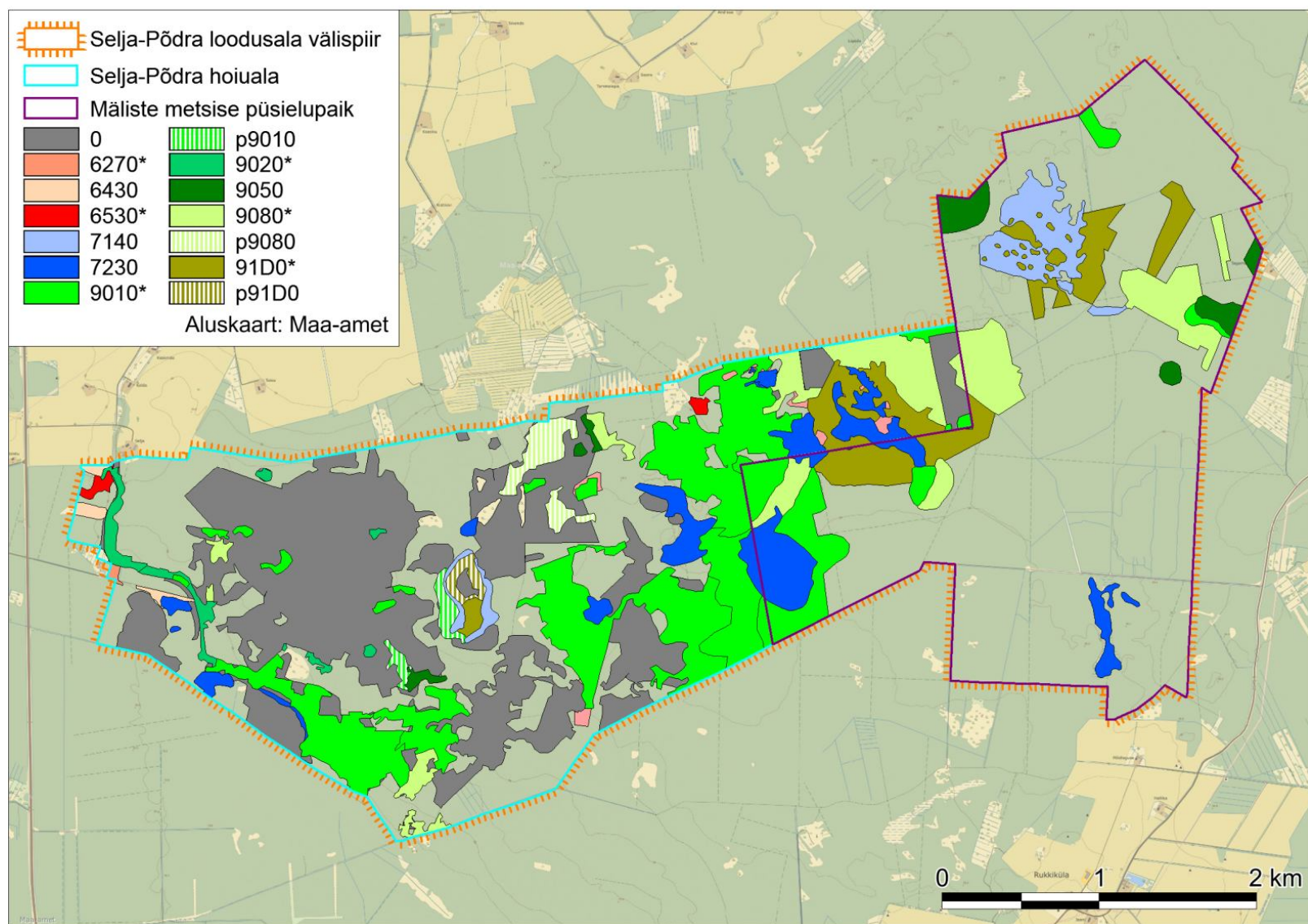
Teised VEPId kuuluvad loometsade, laialehiste salumetsade ning siirdesoo-männikute ja kaasikute tüüpi. Viimane on 150-aastane mätliku mikroreljeefiga siirdesoomännik, kus leidub paksukorbalisi kuivanud mände. Rahvapäraselt kutsutakse ala Remma rabaks.

Tabel 2. Selja-Põdra loodusala inventeeritud elupaigatüübid

Kood	Elupaigatüüp	Katvuse %	Pindala (ha)	Esinduslikkus	Struktuuri säilimine	Looduskaitse-line seisund	Üldhinnang	Inventeeritud pindala ja esinduslikkus (2013. aasta seisuga, ha)						Märkused	
								A	B	C	D	Hinnanguta	KOKKU		p
6270*	Liigirikkad niidud lubjavaesel mullal	Ei ole eesmärk										0,7	0,7		Väikese pindala tõttu mitte määrata eesmärgiks.
		<b>Kaitstud ala (HA-l või PEPi skv-s, ha)</b>										0,7	0,7		
6430	Niiskuslembesed kõrgrohustud	0,2	3,3	C	C	C	C					3,7	3,7		
		<b>Kaitstud ala (HA-l või PEPi skv-s, ha)</b>										3,7	3,7		
6530*	Puisniidud	0,1	1,7	C	C	B	B			1,0		1,8	2,8		2012. aasta inventuuriga (Metsaruum OÜ) lisandus üks elupaigalaik.
		<b>Kaitstud ala (HA-l või PEPi skv-s, ha)</b>								1,0		1,8	2,8		
7140	Siirde-õõtsiksood ja	2,0	33,3	C	C	A	B		26,6			5,9	32,5		
		<b>Kaitstud ala (HA-l või PEPi skv-s, ha)</b>							19,3			4,8	24,1		
7150	Nokkheinakooslused	0,0	0,0	B	C	B	B						0,0		Mitte nimetada eesmärgina, kuna puuduvad elupaigatüübi esinemisalad.
		<b>Kaitstud ala (HA-l või PEPi skv-s, ha)</b>											0,0		
7230	Liigirikkad madalsood	2,3	38,3	C	C	B	B		18,1	35,3		8,1	61,5		Lisandunud uued esinemisalad ELFi 2010. ja 2012. a. inventuuridega.
		<b>Kaitstud ala (HA-l või PEPi skv-s, ha)</b>							15,4	13,6		8,1	37,1		
9010*	Vanad loodusmetsad	6,5	108,2	C	C	B	B		88,1	115,6	4,5		208,2	5,9	Elupaigatüübi esinemisalad täpsustati 2012. ja 2013. aastal (Metsaruum OÜ ja Sirje Azarov).
		<b>Kaitstud ala (HA-l või PEPi skv-s, ha)</b>							54,4	115,5	4,5		174,3	5,9	
9020*	Vanad laialehised metsad	0,6	10,0	C	C	B	C		5,1	4,1	2,4		11,6		
		<b>Kaitstud ala (HA-l või PEPi skv-s, ha)</b>							5,1	4,1	2,4		11,6		
9050	Rohunditerikkad	0,7	11,6	C	C	B	C		14,1	3,3			17,3		

	kuusikud	<b>Kaitstud ala (HA-l või PEPI skv-s, ha)</b>						1,4	3,3			4,7		
9080*	Soostuvad ja soolehtmetsad	11,4	189,7	C	C	B	B	38,7	44,4	1,9		85,0	12,8	
		<b>Kaitstud ala (HA-l või PEPI skv-s, ha)</b>						24,5	15,3	1,9		41,7	12,8	
91D0*	Siirdesoorabametsad ja	10,2	169,7	C	C	B	B	13,5	7,9		47,4	68,8	3,9	2012. a. täpsustas Metsaruum OÜ esinemisalasisid HA-l.
		<b>Kaitstud ala (HA-l või PEPI skv-s, ha)</b>						13,5	7,9		34,9	56,3	3,9	
<b>KOKKU:</b>		34,0	565,8					204,2	211,6	8,8	67,6	492,3	22,6	
<b>KOKKU kaitstud ala (HA-l või PEP-i skv-s, ha)</b>								133,5	160,7	8,8	54,0	357,0	22,6	





Joonis 4. Natura elupaigad Selja-Põdra looduslal.

### 2.2.1. Niiskuslembesed kõrgrohud (6430)

Natura standardandmebaasi põhjal hõlmab elupaigatüüp 3,3 ha ehk 0,2% Selja-Põdra loodusala territooriumist. Kaardistatud on kooslus 3,7 ha-l. Elupaigatüüp paikneb kolme lahustükina Selja-Põdra hoiuala lääneservas. Elupaiga kaardistasid Hannes Pehlak ja Meeli Mesipuu 2001. aastal, mil selle looduskaitselist väärtust hinnati arvestatavaks. 2013. aasta PRIA andmetel on alad hooldamata. Natura ala eesmärgi saavutamiseks tuleb alad taastada ning jätkata elupaiga regulaarset majandamist vähemalt loodusala eesmärgiks seatud ulatuses.

#### Kaitse-eesmärk

- *Pikaajaline kaitse-eesmärk*  
Elupaigatüübi säilimine vähemalt 3,3 ha-l esinduslikkusega B.
- *Kaitsekorraldusperioodi kaitse-eesmärk*  
Elupaigatüübi säilimine vähemalt 3,3 ha-l esinduslikkusega C.

- Mõjutegurid ja meetmed

#### Negatiivsed mõjutegurid ja meetmed:

- Koosluse kinnikasvamine majandamise puudumisel

- ❖ *Koosluse taastamine ja hooldamine kaardistatud ulatuses (3,7 ha).*

### 2.2.2. Puisniidud (6530\*)

Tegemist on väikestest puutukkadest, põõsastest ning avatud niidulaikudest koosneva taimkattekompleksiga. Puisniit on poollooduslik kooslus, mis on tekkinud võsa ja puude osalise raiumise, niitmise ning karjatamise koosmõjul ning nende iseloomuliku ilme ja taimkatte püsimiseks on vaja iga-aastast niitmist või karjatamist (Paal, 2007).

Natura standardandmebaasi põhjal hõlmab elupaigatüüp 1,7 ha ehk 0,1% Selja-Põdra loodusala territooriumist. Kaardistatud on kooslus 2,8 ha-l kahe lahustükina (mõlemad paiknevad Selja-Põdra hoiualal). Elupaiga registreerisid Hannes Pehlak ja Meeli Mesipuu 2001. aastal ja Aivar Hallang 2012. aastal. Mõlema ala looduskaitsealine väärtus on arvestatav. 2012. aastal inventeeritud ala esinduslikkus on samuti arvestatav. Eelkõige tuleks taastada HA lääneosas paikneva koosluse hooldamine, kuna see asub teiste poollooduslike koosluste lähedal, moodustades nendega ühtse kompleksi ja omades seega suuremat looduskaitselist väärtust. Nimetatud niidu hoolduse taastamisega saavutatakse Natura ala eesmärk.

#### Kaitse-eesmärk

- *Pikaajaline kaitse-eesmärk*  
Elupaigatüübi säilimine 2,8 ha-l esinduslikkusega B.
- *Kaitsekorraldusperioodi kaitse-eesmärk*  
Elupaigatüübi säilimine 2,8 ha-l esinduslikkusega C.

- Mõjutegurid ja meetmed

#### Negatiivsed mõjutegurid ja meetmed:

- Koosluse kinnikasvamine majandamise puudumisel

- ❖ *Koosluse taastamine ja regulaarne hooldamine 2,8 ha-l.*

### 2.2.3. Siirde- ja õõtsiksood (7140)

Natura standardandmebaasi põhjal hõlmab elupaigatüüp 33,3 ha ehk 2% Selja-Põdra loodusala territooriumist. Kaardistatud on kooslus 32,5 ha-l, millest kokku 24,1 ha paikneb HA-l ja metsise PEPi sihtkaitsevööndis.

Elupaigatüübi esinduslikkus 26,6 ha-l on B ning 5,9 ha-l on määratlemata esinduslikkusega alad. Hea esinduslikkusega elupaiga kaardistas Eerik Leibak 2001. aastal (ELF inventuur). See paikneb osaliselt metsise PEPi sihtkaitsevööndis ning osaliselt piiranguvööndis. Elupaiga läheduses on kuivenduskraave ning piiranguvööndi kaitseriim ei taga elupaigatüübi säilimist. Metsise püsielupaiga kaitsekord ei ole sobiv Natura elupaigatüüpide kaitse korraldamiseks. Samuti ei ole metsise PEPi sihtkaitsevööndi laiendamine põhjendatud elupaigatüübi kaitse eesmärkide täitmiseks.

Selja-Põdra hoiuala keskosas paiknev soo registreeriti Natura pilootprojekti raames, mil selle looduskaitse väärtus oli arvestatav.

Natura eesmärk ei ole saavutatav, kuna alal ei leidu kaardistamata ning siirde- ja õõtsiksoo elupaigatüübi kriteeriumidele vastavaid alasid. Eesmärk seatakse Selja-Põdra hoiualal ja Mäliste metsise PEPi sihtkaitsevööndis paiknevate kooslustele.

#### Kaitse-eesmärk

- *Pikaajaline kaitse-eesmärk*

Elupaigatüübi säilimine vähemalt 24,1 ha-l, millest vähemalt 19,3 ha on esinduslikkusega B.

- *Kaitsekorraldusperioodi kaitse-eesmärk*

Elupaigatüübi säilimine vähemalt 24,1 ha-l, millest vähemalt 19,3 ha on esinduslikkusega B.

- Mõjutegurid ja meetmed

Negatiivsed mõjutegurid ja meetmed:

- Kuivendus

- ❖ *Mitte lubada elupaika mõjutavate kraavide puhastamist ja uute kraavide rajamist.*

### 2.2.4. Nokkheinakooslused (7150)

Natura standardandmebaasi andmetel hõlmavad nokkheinakooslused 0%-l loodusala territooriumist (esinduslikkus B), loodusdirektiivi elupaigatüüpide inventuuri käigus nimetatud kooslusi alal registreeritud ei ole.

Nokkheinakooslused on Eesti tingimustes raba elupaigaga vahetult seotud kooslused, mida ei ole otstarbekas käsitleda eraldi elupaigana. Selja-Põdra looduslal puuduvad rabelupaigad. Nokkheinakoosluste nimetamine kaitse-eesmärgina ei ole põhjendatud ning kaitsekorralduskavaga tehakse ettepanek loodusala eesmärkide muutmiseks.

### 2.2.5. Liigirikad madalsood (7230)

Natura standardandmebaasi põhjal hõlmab elupaigatüüp 38,3 ha ehk 2,3% Selja-Põdra loodusala territooriumist. Kaardistatud on elupaik 61,5 ha-l, millest 37,1 ha paikneb HA-l ja metsise PEPi sihtkaitsevööndis. Uusimad inventuuriandmed pärinevad 2010. aastast, mil elupaiku kaardistasid Karin Kikas ja Martti Rohusaar (kolm lahustükki) ning 2012. aastast, mil Mäliste taguseid madalmeid kaardistas Eerik Leibak.

Kaardistatud elupaikade esinduslikkus 18,1 ha-l on B, 35,3 ha-l C ning 8,1 ha-l on määratlemata esinduslikkusega elupaigad.

Elupaiga läheduses ja sees on kuivenduskraave ning piiranguvööndi kaitsereežiim ei taga elupaigatüübi säilimist. Metsise püsielupaiga kaitsekord ei ole sobiv Natura elupaigatüüpide kaitse korraldamiseks. Samuti ei ole metsise PEPi sihtkaitsevööndi laiendamine põhjendatud elupaigatüübi kaitse eesmärkide täitmiseks. Elupaigatüüp on alal levinud tõenäoliselt laiemalt kui kaardistatud. Mitmes paigas on tegemist kinnikasvavate madalsoodega, mis pikemas perspektiivis võivad areneda siirdesoo- ja rabametsade (91D0\*) tunnustele vastavateks aladeks.

Eesmärk seatakse Selja-Põdra hoiualal ja Mäliste metsise PEPi sihtkaitsevööndis paiknevate kooslustele.

### **Kaitse-eesmärk**

- *Pikaajaline kaitse-eesmärk*

Elupaigatüübi säilimine vähemalt 37,1 ha-l, millest vähemalt 15,4 ha on esinduslikkusega B ja 13,6 ha esinduslikkusega C.

- *Kaitsekorraldusperioodi kaitse-eesmärk*

Elupaigatüübi säilimine vähemalt 37,1 ha-l, millest vähemalt 15,4 ha on esinduslikkusega B ja 13,6 ha esinduslikkusega C.

- Mõjutegurid ja meetmed

#### Negatiivsed mõjutegurid ja meetmed:

- Kuivendus

- ❖ *Mitte lubada elupaika mõjutavate kraavide puhastamist ja uute kraavide rajamist.*

### **2.2.6. Vanad loodusmetsad (9010\*)**

Sellesse elupaigatüüpi kuuluvad looduslikud vanad metsad, mis esindavad vähese inimhõluga või üldse igasuguse inimhõluga kliimaskooslusi. Vanad loodusmetsad on elupaigaks paljudele ohustatud liikidele, eriti sammaltaimedele, seentele ja selgrootutele loomadele, peamiselt mardikatele (Paal, 2007).

Natura standardandmebaasi põhjal hõlmab elupaigatüüp 108,2 ha ehk 6,5% Selja-Põdra loodusala territooriumist. Kaardistatud on elupaigatüüp 208,2 ha-l, millest 174,3 ha paikneb HA-l ja metsise PEPi sihtkaitsevööndis (foto 5).

Vanade loodusmetsade esinemisalad inventeeriti ja varasemad andmed täpsustati HA-l 2012. (Metsaruum OÜ) ja metsise PEPis 2013. (Sirje Azarov) aastal. Inventuuri tulemusel suurenes oluliselt ka elupaigatüübi pindala.

Elupaigatüübi esinduslikkus on 88,1 ha-l B, 115,6 ha-l C, 4,5 ha-l D ning 5,9 ha on potentsiaalseid elupaiku, mis igasuguse majandustegevuse puudumisel arenevad pikemas perspektiivis vanadeks loodusmetsadeks.

Loodusala eesmärk seatakse vaid Selja-Põdra HA-l paiknevate metsade säilimiseks, millega saavutatakse Natura ala eesmärgiks seatud pindala. Metsise püsielupaiga kaitsereežiim ei ole sobiv metsaelupaiga esinduslikkuse säilimiseks, kuna sihtkaitsevööndis on valitseja nõusolekul lubatud mitmed liigikaitsemeetmed (nt loodusõnnetuse tagajärgede likvideerimine ning elupaiganõudlust arvestavad raied), mis on vastuolus nimetatud elupaigatüübi kaitse põhimõtetega.

### **Kaitse-eesmärk**

- *Pikaajaline kaitse-eesmärk*

Elupaigatüübi säilimine vähemalt 179 ha-l, millest vähemalt 168 ha esinduslikkusega B.

- *Kaitsekorraldusperioodi kaitse-eesmärk*

Elupaigatüübi säilimine 53,1 ha-l esinduslikkusega B, 115,5 ha-l C, 4,5 ha-l D ning 5,9 ha-l potentsiaalsete elupaikadena.

- Mõjutegurid ja meetmed

Negatiivsed mõjutegurid ja meetmed:

- Kuivendus ja raied

❖ *Mitte lubada elupaika mõjutavate kraavide puhastamist ja uute kraavide rajamist.*

❖ *Mitte lubada raieid Natura metsaelupaikades.*

❖ *Kaitstava ala režiimi muutmine.*

### **2.2.7. Vanad laialehised metsad (9020\*)**

Hemiboreaalsed looduslikud laialehised metsad moodustavad ülemineku läänetaiga ja nemoraalsete metsade vahel. Iseloomulik on metsakoosluse pikaajaline kasvamine samas paigas, surnud puude rohkus, samblike, seente, putukate ja mullafauna suur liigirikkus (Paal, 2007).

Natura standardandmebaasi põhjal hõlmab elupaigatüüp 10,0 ha ehk 0,6% Selja-Põdra loodusala territooriumist. Kaardistatud on kooslus 11,6 ha-l, mis kogu ulatuses paikneb hoiuala läänepoolses osas (foto 6). Elupaigad kaardistas Aivar Hallang Metsaruum OÜst 2012. aastal. Osaliselt on tegemist metsastunud puisniitudega ning samuti järsul nõlval kasvavate metsadega, mis vastavad osaliselt ka vääriselupaiga tunnustele.

Elupaigatüübi esinduslikkus 5,1 ha-l on B, 4,1 ha-l C ja 2,4 ha-l D. Eesmärgiks seatakse elupaigatüübi säilimine kaardistatud ulatuses. Eesmärgi saavutamiseks ei tohi lubada metsamajanduslikke töid.

#### **Kaitse-eesmärk**

- *Pikaajaline kaitse-eesmärk*

Elupaigatüübi säilimine 9 ha-l esinduslikkusega B ja 3 ha-l C.

- *Kaitsekorraldusperioodi kaitse-eesmärk*

Elupaigatüübi säilimine 5,1 ha-l esinduslikkusega B, 4,1 ha-l C ja 2,4 ha-l D.

- Mõjutegurid ja meetmed

Negatiivsed mõjutegurid ja meetmed:

- Kuivendus ja raied

❖ *Mitte lubada elupaika mõjutavate kraavide puhastamist ja uute kraavide rajamist.*

❖ *Mitte lubada raieid Natura metsaelupaikades.*

❖ *Kaitstava ala režiimi muutmine.*

### **2.2.8. Rohunditerikkad kuusikud (9050)**

See kasvukohatüüp esineb peeneteralistel, hea veevarustusega, toiterikastel ning pehme huumusega metsamuldadel, sageli reljeefi madalamates osades, jäärakutes ja nõlvade jalamil. Puistu suktessioonilise arengu käigus muutub valitsevaks kuusk, kuid laialehiste liikide osatähtsus võib olla küllaltki suur. Rohurindes domineerivad kõrgekasvulised rohundid, kuid liigiline koosseis on varieeruv. Metsadele on iseloomulik hästi väljakujunenud rindeline struktuur (Paal, 2007).

Natura standardandmebaasi põhjal hõlmab elupaigatüüp 11,6 ha ehk 0,7% Selja-Põdra loodusala territooriumist. Kaardistatud on elupaik 17,3 ha-l, millest 4,7 ha paikneb HA-l ja metsise PEPi sihtkaitsevööndis.

Elupaigatüübi esinduslikkus 14,1 ha-l on B ja 3,3 ha-l C. Hoiualal kaardistati kõik Natura metsaelupaigad 2012. aastal. Valdavalt paiknevad rohunditerikkad kuusikud metsise PEPi piiranguvööndis, mille tsoneeringu muutmine ei ole põhjendatav elupaigatüübi kaitse eesmärkide saavutamiseks (PEP on loodud liigikaitseelistel eesmärkidel). Eelnevalt tulenevast ei ole Natura ala eesmärk saavutatav ning eesmärgiks seatakse HA-l ja PEPi sihtkaitsvööndis paiknevate metsade säilimine.

#### **Kaitse-eesmärk**

- *Pikaajaline kaitse-eesmärk*

Elupaiga säilimine 5 ha-l esinduslikkusega B.

- *Kaitsekorraldusperioodi kaitse-eesmärk*

Elupaiga säilimine 1,4 ha-l esinduslikkusega B ja 3,3 ha-l esinduslikkusega C.

- Mõjutegurid ja meetmed

Negatiivsed mõjutegurid ja meetmed:

- Kuivendus ja raied

❖ *Mitte lubada elupaika mõjutavate kraavide puhastamist ja uute kraavide rajamist.*

❖ *Mitte lubada raieid Natura metsaelupaikades.*

❖ *Kaitstava ala režiimi muutmine.*

#### **2.2.9. Soostuvad ja soo-lehtmetsad (9080\*)**

Sellesse tüüpi kuuluvad metsad on pinnavee pideva mõju all ja tavaliselt igal aastal üleujutatud. Seega on need metsad niisked või märjad, kujunenud on turbakiht, mis on reeglina üsna õhuke (Paal, 2007).

Natura standardandmebaasi põhjal hõlmab elupaigatüüp 189,7 ha ehk 11,4% Selja-Põdra loodusala territooriumist. Kaardistatud on elupaigatüüp 85,0 ha-l, millest 41,7 ha paiknevad HA-l ning metsise PEPi sihtkaitsvööndis. Lisaks kaardistati 2012. aastal (Metsaruum OÜ) potentsiaalsed elupaigad 12,8 ha-l (paiknevad kogu ulatuses hoiualal). Kogu hoiuala metsaelupaigad kaardistati 2012. aastal. 2013. aastal viidi läbi inventuur Mäliste metsise püsielupaika jäävate metsade seisundi täpsustamiseks.

Pindalaliselt paiknevad pooled kaardistatud soostuvad ja soo-lehtmetsad metsise PEPi piiranguvööndis, mille tsoneeringu muutmine ei ole põhjendatav elupaigatüübi kaitse-eesmärkide saavutamiseks (PEP on loodud liigikaitseelistel eesmärkidel). Eelnevalt tulenevast ei ole Natura ala eesmärk saavutatav ning eesmärgiks seatakse HA-l ja PEPi sihtkaitsvööndis paiknevate metsade säilimine. Metsade majandamist ja kuivendamist vältiva kaitseraie puhul kujunevad potentsiaalsed elupaigad pikemas perspektiivis elupaigatüübi tunnustele vastavateks metsadeks.

#### **Kaitse-eesmärk**

- *Pikaajaline kaitse-eesmärk*

Elupaigatüübi säilimine 55 ha-l, millest vähemalt 40 ha-l esinduslikkusega B.

- *Kaitsekorraldusperioodi kaitse-eesmärk*

Elupaigatüübi säilimine 24,5 ha-l esinduslikkusega B, 15,3 ha-l C, 1,9 ha-l D ja 12,8 ha-l potentsiaalsete elupaikadena.

- Mõjutegurid ja meetmed

Negatiivsed mõjutegurid ja meetmed:

- Kuivendus ja raied
- ❖ *Mitte lubada elupaika mõjutavate kraavide puhastamist ja uute kraavide rajamist.*
- ❖ *Mitte lubada raieid Natura metsaelupaikades.*
- ❖ *Kaitstava ala režiimi muutmine.*

### **2.2.10. Siirdesoo- ja rabametsad (91D0\*)**

Selle tüübi kooslused erinevad siirdesoo ja raba elupaigast tihedama ja kõrgema puurinde poolest, siin on puurinde võrade liituvus vähemalt 0,3 ning puude keskmine kõrgus on üle nelja meetri (Paal, 2007).

Natura standardandmebaasi põhjal hõlmab elupaigatüüp 169,7 ha ehk 10,2% Selja-Põdra loodusala territooriumist. Kaardistatud on elupaigatüüp 68,8 ha-l, millest 56,3 ha paikneb HA-l või metsise PEPi sihtkaitsevööndis. Natura ala eesmärgiks seatud pindala ei ole saavutatav. Kogu hoiuala metsaelupaigad kaardistati 2012. aastal. Mälise metsise PEPi metsade kohta on andmed puudulikud. Elupaigad kaardistati Natura pilootprojektiga, mil kõikide esinduslikkust hinnati arvestatavaks. Teiste hinnangute kohta andmed puuduvad.

Elupaigatüübi esinduslikkus 13,5 ha-l on B, 7,9 ha-l C, 47,4 ha on määratlemata esinduslikkusega elupaiku (valdav osa Mälise PEPi paiknevaid kooslusi) ning 3,9 ha-l on potentsiaalseid elupaiku.

Eesmärk seatakse HA-l ja metsise PEPi sihtkaitsevööndis paiknevate koosluste säilimiseks. PEPi tzoneeringu muutmine ei ole põhjendatav elupaigatüübi kaitse-eesmärkide saavutamiseks (PEP on loodud liigikaitselistel eesmärkidel). Metsade majandamist ja kuivendamist vältiva kaitse režiimi puhul kujunevad potentsiaalsed elupaigad pikemas perspektiivis elupaigatüübi tunnustele vastavateks metsadeks.

#### **Kaitse-eesmärk**

- *Pikaajaline kaitse-eesmärk*

Elupaigatüübi säilimine 60 ha-l, millest vähemalt 21 ha esinduslikkusega B.

- *Kaitsekorraldusperioodi kaitse-eesmärk*

Elupaigatüübi säilimine 56,3 ha-l, millest vähemalt 13,5 ha esinduslikkusega B ja 7,9 ha esinduslikkusega C. Lisaks potentsiaalsete elupaikade säilimine 3,9 ha-l.

- *Mõjutegurid ja meetmed*

#### Negatiivsed mõjutegurid ja meetmed:

- Puudulikud andmed

❖ *Kordusinventuur Mälise metsise PEPis registreeritud 91D0\* elupaikade täpsustamiseks.*

- Kuivendus ja raied

❖ *Mitte lubada elupaika mõjutavate kraavide puhastamist ja uute kraavide rajamist.*

❖ *Mitte lubada raieid Natura metsaelupaikades.*

❖ *Kaitstava ala režiimi muutmine.*

### 3. ALA JA SELLE VÄÄRTUSTE TUTVUSTAMINE NING KÜLASTUSKORRALDUS

#### 3.1. Hetkeolukord ja visioon

Selja-Põdra loodusala on asustuseta ja paikneb suurematest linnadest kaugemal. Enam külastavad ala kohalikud elanikud suve lõpus ja sügisel marjade ja seente korjamise ajal. Lisaks külastavad ala jahimehed – alal ja selle servas on mitmed jahikantslid ja metsloomade lisaõodakohad. Sarnaste külastajate hulka on raske tuletada, kuid tõenäoliselt on see väga väike ning olulisemat mõju loodusala väärtustele ei avalda.

Selja-Põdra loodusalal puuduvad külastusrajatised (sh ala tutvustavad infostendid) ning hoiuala ja metsise PEPi välispiir ja liikumiskiiranguga alad ei ole tähistatud. Loodusala väärtuste tutvustamine kohapealsel infostendil ei ole ilmselt otstarbekas, küll aga hoiuala ja metsise püsielupaiga välispiiride ja liikumiskiiranguga alade tähistamine, teadvustamiseks inimesi kaitstaval alal viibimisest. Muid külastusobjekte alale ei planeerita.

Selja-Põdra loodusala käsitlevaid trükiseid ei ole koostatud. Alal puuduvad külastusobjektid ning selle tõttu on korraldatud ka vähe ala tutvustavad üritusi. Keskkonnaamet korraldas 2010. aastal rahvusvahelisel bioloogilise mitmekesisuse päeva raames matka Selja-Põdra hoiualale. Andmed muude ürituste kohta puuduvad.

#### Visioon ja eesmärk

- *Visioon*

Kohalikud elanikud ja teised külastajad on teadlikud loodusala olemasolust ja väärtustavad seda.

- *Eesmärk*

Tagada hoiuala ja metsise püsielupaiga selge tähistatus looduses.

- Meetmed:

- ❖ *Hoiuala ja metsise püsielupaiga välispiiri ja liikumiskiiranguga vööndite tähistamine ja tähistite hooldamine.*



## 4. KAVANDATAVAD KAITSEKORRALDUSLIKUD TEGEVUSED JA EELARVE

### 4.1. Tegevuste kirjeldus

#### 4.1.1. Inventuurid, seired, uuringud

##### 4.1.1.1. Natura elupaikade kordusinventuur

Selja-Põdra hoiuala metsaelupaikade ja nende seisundi kohta on olemas ajakohased andmed. Samuti täpsustati 2013. aasta inventuuriga Mäliste metsise PEPis leiduvate 9010\*, 9020\*, 9050 ja 9080\* andmeid. Täpsustamata on Mäliste metsise PEPis registreeritud siirdesoo- ja rabametsade (91D0\*) andmete vastavus loodusdirektiivi kriteeriumidele. Elupaigad kaardistati Natura pilootprojektiga, mil kõikide väärtust hinnati looduskaitse seisundi poolest arvestatavaks. Teiste hinnangute kohta andmed puuduvad. Natura pilootprojekti andmetes on varasemalt esinenud ebatäpsusi.

Kordusinventuur teostatakse 47,4 ha-l. Kogutud info põhjal tuleb täiendada elupaigatüüpide kaardikihti ning vajadusel täpsustada kaitse-eesmärke. Inventuur viiakse läbi 2018. aastal. II prioriteet, korraldab Keskkonnaamet. Tegevuse maksumus on 250 EUR. Inventuuri läbiviimise asukoht on näidatud lisa 7 kaardil.

##### 4.1.1.2. Kaitsealuste taimeliikide inventuur Seljamäel

Loodusala lääneservas paikneb Seljamägi, mis on Antsülusjärve kaldavall mandrijää settel. Vääriselupaikade inventuuri raames registreeriti siin rohkelt kápalisi ning vallist idapool sooserval kuninga-kuuskjalga (*Pedicularis sceptrum-carolinum*). Samas piirkonnas on registreeritud ka kauni kuldkinga leiukoht. Tegemist on liigirikka alaga ning kaitseväärtuste, sh kauni kuldkinga arvukuse ja leiukoha seisundi täpsustamiseks tuleb läbi viia kordusinventuur.

Inventuuriala hõlmab Seljamäel kasvavaid laialehiseid salumetsi (9020\*) ning samas paiknevaid vääriselupaiga tunnustele vastavaid metsaosasid ning Keskkonnaregistrisse kantud kauni kuldkinga elupaika – kokku 12,8 ha (täpne asukoht näidatud lisa 7 kaardil).

Inventuuri käigus tuleb muuhulgas hinnata kaitsealuste liikide leiukohtade seisundit ning vajadusel määrata kasvukoha säilimiseks või seisundi parandamiseks vajalikud meetmed.

Tegevuse maksumus on 200 EUR, seda korraldab Keskkonnaamet 2019. aastal. II prioriteet.

#### 4.1.2. Hooldus, taastamine, ohjamine

##### 4.1.2.1. Poollooduslike koosluste taastamine

Loodusala eesmärkide saavutamiseks tuleb alal taastada 2,8 ha puisniite (6530\*) ning 3,7 ha niiskuslembeseid kõrgrohustuid (6430, asukoht näidatud lisa 7 kaardil).

Puisniitude puhul on tegemist loodusdirektiivi I lisas nimetatud prioriteetse elupaigatüübiga, mistõttu on Euroopa Liidu liikmesriikidel kohustus ja vastutus nende koosluste pikaajaliseks säilitamiseks. Taastamine on põhjendatud ka seetõttu, et alad moodustavad kompleksi teiste läheduses paiknevate niitudega. Taastamise käigus tuleb kooslustes harvendada puu- ja põõsarinnet ning edaspidi jätkata regulaarset niitmist üks kord aastas. Puisniitudel on puu- ja põõsarinde liituvuse vähendamine vajalik puistu grupilise struktuuri taastamise eesmärgil. Puisniitude taastamisel lähtutakse puisniitude ja puiskarjamaade hoolduskavas toodud

juhistest (Talvi, 2010) ning niiskuslembeste kõrgrohustute taastamisel aru- ja soostunud niitude hoolduskavast (Mesipuu, 2011). Kavad on kättesaadavad Keskkonnaameti kodulehelt.

Mitmete elupaikade puhul võib takistuseks saada nii maaomanike huvi puudumine järjepideva hooldamise vastu kui ka tehnikaga ligipääsu keerukus, kuna lihtne, kiire ja loodussõbralik ligipääs niidule on väga oluline. Poollooduslike koosluste taastamiseks on maaomanikel võimalik taotleda toetust, mis toimub vastavalt keskkonnaministri määrusele „Loodushoiutoetuse taotlemise, taotluse läbivaatamise ja toetuse maksmise kord, nõuded toetuse maksmiseks ja toetuse määrad” (RTL 2004, 75, 1228).

Taastamine on II prioriteedi tegevus, mida korraldavad RMK ja Keskkonnaamet vastavalt riigi- ja eramaal. Tegevuse maksumus on 1620 EUR/aastas, taastamine kavandatakse kolmeks aastaks.

#### 4.1.2.2. Poollooduslike koosluste hooldamine

Kaitsekorraldusperioodil on eesmärk taastada regulaarne hooldustegevus eesmärgiks seatud elupaigatüüpides.

Kaitsekorraldusperioodi lõpuks on eesmärk hooldada 3,7 ha niiskuslembeseid kõrgrohustuid (6430) ja 2,8 ha puisniite (6530\*). Hooldatavate alade asukoht on näidatud lisa 7 kaardil.

Poollooduslikud kooslused peavad olema vähemalt üks kord enne 1. oktoobrit niidetud ja niide koristatud. Niitmine peab olema tehtud keskelt-lahku või servast serva meetodil. Niitmine ei ole poollooduslikel kooslustel üldjuhul lubatud enne 10. juulit.

Poollooduslike koosluste hooldamisel lähtutakse vastavates hoolduskavades toodud juhistest. Kavad on kättesaadavad Keskkonnaameti kodulehelt.

Poollooduslike koosluste hooldamiseks on maaomanikel võimalik taotleda toetust, mis toimub vastavalt põllumajandusministri määrusele „Poolloodusliku koosluse hooldamise toetuse saamise nõuded, toetuse taotlemise ja taotluse menetlemise täpsem kord aastateks 2007–2013” (RTL 2010, 11, 199).

Poollooduslike koosluste hooldamine on I prioriteedi tegevus. Tegevust korraldavad RMK ja Keskkonnaamet vastavalt riigi- ja eramaal 2019.–2024. aastal. Tegevuse maksumus on 1355 EUR/aastas.

### 4.1.3. *Taristu, tehnika, loomad*

#### 4.1.3.1. Kaitstava loodusobjekti tähistamine

- **Selja-Põdra HA**

Selja-Põdra hoiuala välispiir on tähistamata. Tähistamine on vajalik, et teavitada külastajaid hoiualal viibimisest ning hoida ära teadmatusel tulenevaid ohtusid hoiuala väärtustele. Kaitsekorralduskava alusel paigaldatakse alale 13 keskmise suurusega piiritähis. Tähistele märgitakse tekst „Selja-Põdra hoiuala“. Tähised paigaldatakse alale suunduvatele teedele, radadele, metsasihtidele ja vajadusel käänupunktidesse.

- **Mälise metsise PEP**

Mälise metsise püsielupaiga välispiir ja liikumispiiranguga võõndid on tähistamata. Vastavalt looduskaitseadusele (RT I 2004, 38, 258) ning määrusele „Kaitstava loodusobjekti tähistamise kord ja tähised” (RTL 2004, 78, 1255) püsielupaiga piire ei tähistata. Kaitsekorralduskava koostamise käigus leiti, et on põhjendatud ühe tähise lisamine

püsielupaika suunduvale metsateele (foto 7). Paigaldatav tähis on keskmise suurusega ning tekstiga “Mäliste metsise püsielupaik”.

Tähiste asukohad on näidatud lisa 7 kaardil. Tegevus kuulub II prioriteeti ning seda korraldab RMK 2017. aastal. Tegevuse maksumus on 2500 EUR.

#### 4.1.3.2. Kaitstava loodusobjekti tähiste hooldamine

2015. aastal tähistatakse Selja-Põdra hoiuala välispiir ning Mäliste metsise püsielupaiga välispiir 13 punktis. Järgnevatel aastatel tuleb regulaarselt kontrollida tähistuse olemasolu ning teostada hooldus- ja asendustöid vastavalt vajadusele. Eelkõige tuleb tähistuse olemasolu kontrollida peamiste liikumisteede juures.

Tegevus kuulub II prioriteeti ning seda korraldab RMK 2018–2024. aastal. Tegevuse maksumus on 150 EUR/aastas.

### **4.1.4. Kavad, eeskirjad**

#### 4.1.4.1. Kaitsekorra muutmine

Mäliste metsise PEPis on registreeritud mitmeid väärtuslikke Natura elupaigatüüpe ning kaitsealuseid liike. Mitmed elupaigad paiknevad PEPi piiranguvööndis, kus nende säilimine ei ole tagatud. Samas ei ole tsoneeringu muutmine põhjendatav elupaigatüübi kaitse-eesmärkide saavutamiseks (PEP on loodud liigikaitseelsetel eesmärkidel).

Metsaelupaikade puhul ei pruugi ka metsise püsielupaiga sihtkaitsevööndi režiim olla sobiv metsaelupaiga esinduslikkuse säilimiseks, kuna sihtkaitsevööndis on valitseja nõusolekul lubatud mitmed liigikaitseelised tööd (nt loodusõnnetuse tagajärgede likvideerimine ning elupaiganõudlust arvestavad raied), mis on vastuolus mitmete metsaelupaigatüüpide kaitse põhimõtetega. Juhul, kui metsise PEPis leidub muid loodusväärtusi lisaks metsisele, tuleb kaaluda muu kaitse-eesmärgi kehtestamist, mis võimaldab kaitsta kõiki ala loodusväärtusi, sh loodusala eesmärgiks seatud elupaigatüüpe.

Metsise mängupaika ümbritseval alal tuleb püsielupaiga sihtkaitsevööndite piire laiendada lähtuvalt liigi kaitse tegevuskavas toodud põhimõtetest (käesoleval ajal kinnitamata). Metsise mängu keset vähemalt 700 m raadiuses ümbritsev ala peab olema kaitstud sihtkaitsevööndi režiimiga.

Hoiualal ei ole võimalik metsise kaitseks liikumispiirangut kehtestada. Tulevikus tuleb kaaluda looduskaitseala moodustamist.

Tegemist on I prioriteedi tööga, mida korraldab Keskkonnaamet 2018. aastal.

#### 4.1.4.2. Kaitsekorralduskava uuendamine

Kaitsekorralduskava eesmärgid on seatud kümneks aastaks. 2019. aastal tuleb hinnata esimese perioodi tulemuslikkust (väärtuste seisundit) ja uuendada kaitsekorralduskava, eelkõige koostada uus ajakava ja eelarve. Kaitsekorraldusperioodi lõpus viiakse läbi kaitse tulemuslikkuse hindamine ning koostatakse uus kaitsekorralduskava järgneva 10-aastaseks perioodiks.

Töö teostajaks on Keskkonnaamet, I prioriteedi töö.

### **4.1.5. Muu**

#### 4.1.5.1. Loodusala eesmärkide muutmine

Selja-Põdra loodusala eesmärgiks püstitatud elupaigatüübid ning pindalad tuleb viia vastavusse uusimate inventuuriandmetega. Mitmed püstitatud eesmärgid ei ole saavutatavad. Loodusala eesmärgina mitte nimetada nokkheinakoosluste (7150) kaitset, kuna alal puuduvad vastava elupaigatüübi esinemisalad.

Tegevus kuulub I prioriteeti ning seda korraldab Keskkonnaamet 2018. aastal.

## 4.2. Eelarve

Eelarve tabelisse 3 on koondatud eelnevate analüüsidenä esitatud tööd, mis on täitmiseks käesoleva kaitsekorralduskavaga ettenähtud perioodi jooksul.

Tabelis on tegevused jaotatud vastavalt tegevuse olulisusele järgmistesse prioriteetsusklassidesse:

- 1) esimene prioriteet – hädavajalik tegevus, millela kaitse-eesmärkide täitmine planeeritavas ajavahemikus on võimatu, see on väärtuste säilimisele ja toimiva ohuteguri kõrvaldamisele suunatud tegevus; kaitsekorralduse tulemuslikkuse hindamiseks vajalik tegevus;
- 2) teine prioriteet – vajalik tegevus, mis on suunatud väärtuste taastamisele, eksponeerimisele ja potentsiaalsete ohutegurite kõrvaldamisele;
- 3) kolmas prioriteet – soovituslik tegevus ehk tegevus, mis aitab kaudselt kaasa väärtuste säilimisele ja taastamisele ning ohutegurite kõrvaldamisele.

Tabel 3. Selja-Põdra loodusala kaitsekorralduslikud tegevused, eelarve ja ajakava

Jrk	Tegevuse nimetus	Tegevuse tüüp	Korraldaja	Prioriteet	2015	2016	2017	2018	2019	2020	2021	2022	2023	2024	Maksumus kokku
					Sadades eurodes										
<b>4.1.1. Inventuurid, seired, uuringud</b>															
1.5.2.	Metsise riiklik seire	Riiklik seire	KAUR	I	X	X	X	X	X	X	X	X	X	X	X
4.1.1.1.	Natura elupaikade kordusinventuur	Inventuur	KeA	II				2,5							2,5
4.1.1.2.	Kaitsealuste taimeliikide inventuur Seljamäel	Inventuur	KeA	II					2						2
<b>4.1.2. Hooldus, taastamine ja ohjamine</b>															
4.1.2.1.	Poollooduslike koosluste taastamine	Koosluse taastamistöö	RMK/KeA	II		16,2	16,2	16,2							48,6
4.1.2.2.	Poollooduslike koosluste hooldamine	Koosluse hooldustöö	RMK/KeA	I					13,5	13,5	13,5	13,5	13,5	13,5	81
<b>4.1.3. Taristu, tehnika ja loomad</b>															

4.1.3.1.	Kaitstava loodusobjekti tähistamine	Kaitsealuste objektide tähistamine	RMK	II			25								25	
4.1.3.2.	Kaitstava loodusobjekti tähiste hooldamine	Tähiste hooldamine	RMK	II				1,5	1,5	1,5	1,5	1,5	1,5	1,5	10,5	
<b>4.1.4. Kavad, eeskirjad</b>																
4.1.4.2.	Kaitsekorralduskava vahehindamine	Tegevuskava	KeA	I					X						X	
4.1.4.2.	Kaitsekorralduskava uuendamine	Tegevuskava	KeA	I										X	X	
4.1.4.1.	Kaitsekorra muutmine	Kaitsekorra muutmine	KeA	I				X							X	
<b>4.1.5. MUU</b>																
4.1.5.1	Loodusala eesmärkide muutmine	Muu	KeA	I				X							X	
<b>KOKKU:</b>						<b>0</b>	<b>16,2</b>	<b>41,2</b>	<b>20,2</b>	<b>17</b>	<b>15</b>	<b>15</b>	<b>15</b>	<b>15</b>	<b>15</b>	<b>169,6</b>

KeA – Keskkonnaamet

KAUR - Keskkonnaagentuur

RMK – Riigimetsa Majandamise Keskus

## 5. KAITSEKORRALDUSE TULEMUSLIKKUSE HINDAMINE

Kaitsekorralduskava on koostatud kümneks aastaks (2015–2024). Kaitsekorraldusmeetmete tulemuslikkuse hindamiseks tuleb dokumenteerida kõik loodusosal läbiviidavad kaitsekorraldusliku iseloomuga tööd ja tegevused. Kaitsekorraldusperioodi keskel ja lõpus koostatakse kaitsekorralduse tulemuslikkuse analüüs. Käesoleva kaitsekorralduskava tulemuslikkuse vahehindamine teostatakse 2019. aastal ning kava täitmise analüüs 2024. aastal. Kaitsekorralduskava täitmise analüüs on ühtlasi ka aruanne selle täitmise efektiivsuse osas.

Koosluste seisundit hinnatakse nende säilimiseks vajaliku kaitsekorra tagamise ning elupaikade looduskaitse seisundi määratlemise läbi. Kaitsekorraldus on olnud tulemuslik, kui on säilinud või suurenenud väärtuslike elupaigatüüpide pindala ja esinduslikkus jäänud samale tasemele või tõusnud. Liikide seisundit hinnatakse isendite arvukuse ja asurkonna seisundi järgi. Kaitsekorraldust loetakse edukaks, kui kaitstavate liikide arv, isendite arvukus ning sobivate elupaikade pindala on säilinud või suurenenud võrreldes viimati registreeritud andmetega.

Loodusosal levivate Natura elupaigatüüpide seisundi kohta on võrdlemisi ajakohased andmed. Hoiuala kaitsereežiim peab tagama väärtuslike elupaikade säilimise, mistõttu puudub vajadus kõikide elupaikade täiendavaks inventeerimiseks kaitsekorraldusperioodi lõpus. Enamasti on elupaikade seisundit võimalik hinnata kaugseire teel (nt ortofotode põhjal) ning vajadusel osalise kohapealse inventeerimise ja seisundiseirega, et kontrollida võimalikke muutusi elupaigatüüpides. Liikide puhul kasutatakse tulemuslikkuse hindamisel muude läbiviidud uuringute ning kaugseirega hinnatud elupaikade seisundi andmeid. Vajadusel viiakse läbi täiendavad vaatlused teadaolevates elupaikades/leiukohtades.

Kaitsekorraldusperiood on olnud edukas, kui on rakendatud ja teostatud kaitsekorralduskavas planeeritud kaitsekorralduslikud tegevused ning viidud läbi inventuurid, uuringud ja vaatlused. Kaitseväärtuste säilimise osas tuleb kaitsekorraldusperioodi tulemuslikkuse hindamise aluseks võtta tabelis 4 toodud näitajad.

Tabel 4. Kaitsekorralduse tulemuslikkuse hindamine

Väärtus	Indikaator	Kriteerium	Tulemus
<b>2.1. Elustik</b>			
<b>2.1.1. Taimed</b>			
2.1.1.1. Kaunis kuldking ( <i>Cypripedium calceolus</i> )	Isendite arvukus	2007. a. 70–80 isendit ühes leiukohas.	Kauni kuldkinga säilimine vähemalt 70 isendiga vähemalt 0,45 ha-l.
<b>2.1.2. Linnud</b>			
2.1.2.1. Metsis ( <i>Tetrao urogallus</i> )	Mängude ja mängivate kukkede arv	Viimaste loendusaaastate (sõltuvalt mängust 2009–2012) kohaselt 4 mängu, kus mängis kokku 10 kukke (vastavalt 3, 1, 6 ja 0 kukke).	Selja-Põdra looduslal on neli metsise mängupaika, kus mängib kokku vähemalt 11 kukke.
<b>2.2. Elupaigad</b>			
2.2.1. Niiskuslembesed kõrgrohustud (6430)	Elupaiga pindala, esinduslikkus ja majandatava ala pindala.	3,7 ha, esinduslikkuse hinnang puudub ning ala ei majandata.	Elupaigatüübi säilimine vähemalt 3,3 ha-l esinduslikkusega C.
2.2.2. Puisniidud (6530*)	Elupaiga pindala, esinduslikkus ja majandatava ala pindala.	1,1 ha C, 1,7 ha esinduslikkuse hinnang puudub. Alasid ei majandata.	Elupaigatüübi säilimine 2,8 ha-l esinduslikkusega C.
2.2.3. Siirde- ja õõtsiksood (7140)	Elupaiga pindala, esinduslikkus ja	Elupaigatüübi esinduslikkus 26,6 ha-l on B ning 5,9 ha-l on määratlemata esinduslikkusega alad.	Elupaigatüübi säilimine vähemalt 24,1 ha-l, millest vähemalt 19,3 ha on esinduslikkusega B.
2.2.5. Liigirikkad madalsood (7230)	Elupaiga pindala, esinduslikkus ja	Elupaigatüübi esinduslikkus 18,1 ha-l on B, 35,3 ha-l C ning 8,1 ha-l on määratlemata esinduslikkusega elupaigad.	Elupaigatüübi säilimine vähemalt 37,1 ha-l, millest vähemalt 15,4 ha on esinduslikkusega B ja 13,6 ha esinduslikkusega C.
2.2.6. Vanad loodusmetsad (9010*)	Elupaiga pindala, esinduslikkus ja	Elupaigatüübi esinduslikkus on 88,1 ha-l B, 115,6 ha-l C, 4,5 ha-l D ning 5,9 ha on potentsiaalseid elupaiku.	Elupaigatüübi säilimine 53,1 ha-l esinduslikkusega B, 115,5 ha-l C, 4,5 ha-l D ning 5,9 ha-l potentsiaalsete elupaikadena.
2.2.7. Vanad laialehised metsad (9020*)	Elupaiga pindala, esinduslikkus ja	Elupaigatüübi esinduslikkus 5,1 ha-l on B, 4,1 ha-l C ja 2,4 ha-l D.	Elupaigatüübi säilimine 5,1 ha-l esinduslikkusega B, 4,1 ha-l C ja 2,4 ha-l D.
2.2.8. Rohunditerikkad kuusikud (9050)	Elupaiga pindala, esinduslikkus ja	Elupaigatüübi esinduslikkus 14,1 ha-l on B ja 3,3 ha-l C.	Elupaiga säilimine 1,4 ha-l esinduslikkusega B ja 3,3 ha-l esinduslikkusega C.
2.2.9. Soostuvad ja soo-lehtmetsad (9080*)	Elupaiga pindala, esinduslikkus ja	Elupaigatüübi esinduslikkus 38,7 ha-l on B, 44,4 ha-l C, 1,9 ha-l D ning 12,8 ha-l on potentsiaalseid elupaiku.	Elupaigatüübi säilimine 24,5 ha-l esinduslikkusega B, 15,3 ha-l C, 1,9 ha-l D ja 12,8 ha-l potentsiaalsete elupaikadena.



2.2.10. Siirdesoorabametsad (91D0*)	ja Elupaiga pindala	esinduslikkus ja	Elupaigatüübi säilimine 56,3 ha-l, millest vähemalt 13,5 ha esinduslikkusega B ja 7,9 ha esinduslikkusega C. Lisaks potentsiaalsete elupaikade säilimine 3,9 ha-l.
			Elupaigatüübi esinduslikkus 13,5 ha-l on B, 7,9 ha-l C, 47,4 ha on määratlemata esinduslikkusega elupaiku ning 3,9 ha-l on potentsiaalseid elupaiku.

## KASUTATUD ALLIKAD

### Kirjandus- ja internetiallikad:

Kull, T., Sarv, A. 2012. Kauni kuldkinga (*Cypripedium calceolus* L.) kaitse tegevuskava eelnõu. 20 lk.

Leivits, M. 2012. Metsise (*Tetrao urogallus*) Eesti asurkonna elupaikade sidususe, kaitse tõhususe ja elupaikade seisundi analüüs. Keskkonnaamet, 109 lk.

Mesipuu, M. 2011. Aru- ja soostunud niitude hoolduskava. Kättesaadav: [http://www.keskkonnaamet.ee/public/PLK/Aru\\_ja\\_soostunud\\_niitude\\_hoolduskava\\_2012.pdf](http://www.keskkonnaamet.ee/public/PLK/Aru_ja_soostunud_niitude_hoolduskava_2012.pdf) (19.06.2013).

Oja, R. 2012. Metssea (*Sus scrofa*) lisaöötmise mõju maaspesitsevatele lindudele. *Hirundo*, 25(1), 34 - 46.

Paal, J. 2007. Loodusdirektiivi elupaigatüüpide käsiraamat. 2. trükk. Tallinn: Auratrükk, 308 lk.

Randla, T., 2012. Metsise (*Tetrao urogallus* L.) kaitse tegevuskava 2012-2016 käsikiri. Tartu: Eesti Ornitoloogiaühing.

Talvi, T. 2010. Eesti puisniidud ja puiskarjamaad – hooldamiskava. Kättesaadav: [http://www.keskkonnaamet.ee/public/PLK/Lisa\\_3\\_Puisniitude\\_puiskarjamaade\\_hoolduskava\\_2011.pdf](http://www.keskkonnaamet.ee/public/PLK/Lisa_3_Puisniitude_puiskarjamaade_hoolduskava_2011.pdf) (16.08.2013).

Viht, E., Randla, T. 2001. Metsis: kaitsekorralduskava. Kättesaadav: <http://www.envir.ee/orb.aw/class=file/action=preview/id=1104210/metsis.pdf> (16.11.2012).

### Planeeringud ja arengukavad:

Halinga valla arengukava aastani 2018. Kättesaadav: [http://halingavald.ee/public/resources/editor/file/Halinga%20valla%20arengukava%20aastani%202018%20muudetud%2023\\_01\\_2013%20tervikekst.pdf](http://halingavald.ee/public/resources/editor/file/Halinga%20valla%20arengukava%20aastani%202018%20muudetud%2023_01_2013%20tervikekst.pdf) (10.06.2013).

Halinga valla üldplaneering. 2012. Kättesaadav: <http://www.halingavald.ee/public/resources/editor/file/Halinga-YP-seletuskiri-31-10-12.pdf> (10.06.2013).

Märjamaa valla arengukava 2010-2025. Kättesaadav: [http://marjamaa.kovtp.ee/et/c/document\\_library/get\\_file?uuid=7be80500-3793-4ccf-946f-eaf3e3e612d5&groupId=253924](http://marjamaa.kovtp.ee/et/c/document_library/get_file?uuid=7be80500-3793-4ccf-946f-eaf3e3e612d5&groupId=253924) (06.08.2013).

Märjamaa valla üldplaneeringu eelnõu. 2007. Kättesaadav: <http://marjamaa.kovtp.ee/documents/235581/307753/M%C3%A4rjamaa+valla+%C3%BCld+planeeringu+eeln%C3%B5u.pdf> (06.08.2013).

Vigala valla arengukava 2009-2017 arenguvisioniga aastani 2020. Kättesaadav: <http://avalik.amphora.ee/vigalavv/document.aspx?df=18709&format=pdf> (10.06.2013).

### Seadused, määrused, eeskirjad:

Euroopa Komisjonile esitatav Natura 2000 võrgustiku alade nimekiri ([RTL 2004, 111, 1758](#)). Hoiualade kaitse alla võtmine Rapla maakonnas (RT I 2006, 37, 276).

Kaitsekorralduskava koostamise ja kinnitamise kord ja kaitsekorralduskava kinnitaja määramine (RTL 2009, 81, 1174).

Kaitstava loodusobjekti tähistamise kord ja tähised (RTL 2004, 78, 1255)

Loodushoiutoetuse taotlemise, taotluse läbivaatamise ja toetuse maksmise kord, nõuded toetuse maksmiseks ja toetuse määrad (RTL 2004, 75, 1228)

Looduskaitseseadus (RT I 2004, 38, 258).

Metsise püsielupaikade kaitse alla võtmine ([RTL 2005, 13, 111](#))

Poolloodusliku koosluse hooldamise toetuse saamise nõuded, toetuse taotlemise ja taotluse menetlemise täpsem kord aastateks 2007–2013 (RTL 2010, 11, 199).

**Andmebaasid:**

EELIS (Eesti Looduse Infosüsteem): <http://loodus.keskkonnainfo.ee/WebEelis/infoleht.aspx>

eElurikkus: <http://elurikkus.ut.ee/>

Keskkonnaregister: <http://register.keskkonnainfo.ee/envreg/main>

Maa-ameti geoportaal: <http://geoportaal.maaamet.ee/>

Natura standardandmebaas: <http://natura2000.eea.europa.eu/#>

## LISAD

### *Lisa 1. Väljavõtte hoiuala määrusest ja looduskaitseadusest*

#### **Hoiualade kaitse alla võtmine Rapla maakonnas**

Vastu võetud 27.07.2006 nr 175

RT I 2006, 37, 276

jõustumine 14.08.2006

§ 1. Rapla maakonnas kaitse alla võetavad hoiualad ja kaitse alla võtmise eesmärk

(1) Rapla maakonnas võetakse kaitse alla järgmised hoiualad:

27) Selja-Põdra hoiuala, mille kaitse-eesmärk on nõukogu direktiivi 92/43/EMÜ I lisas nimetatud elupaigatüüpide – puisniitude (6530\*), siirde- ja õõtsiksoode (7140), liigirikaste madalsoode (7230), vanade loodumetsade (9010\*), vanade laialehiste metsade (9020\*), rohunditerikaste kuusikute (9050), soostuvate ja soo-lehtmetsade (9080\*), siirdesoo- ja rabametsade (91D0\*) ning II lisas nimetatud liigi – kauni kuldkinga (*Cypripedium calceolus*) elupaikade kaitse;

#### **Looduskaitseadus**

Vastu võetud 21.04.2004

RT I 2004, 38, 258

jõustumine 10.05.2004

§ 14. Üldised kitsendused

(1) Kaitsealal, hoiualal, püsielupaigas ja kaitstava looduse üksikobjekti kaitsevööndis ei või ilma kaitstava loodusobjekti valitseja nõusolekuta:

- 1) muuta katastriüksuse kõlvikute piire ega kõlviku sihtotstarvet;
- 2) koostada maakorralduskava ja teostada maakorraldustoiminguid;
- 3) [kehtetu - [RT I, 18.04.2013, 1](#) - jõust. 01.05.2013]
- 4) [kehtetu - [RT I 2007, 25, 131](#) - jõust. 01.04.2007]
- 5) kehtestada detailplaneeringut ja üldplaneeringut;
- 6) anda nõusolekut väikeehitise, sealhulgas lautri või paadisilla ehitamiseks;
- 7) anda projekteerimistingimusi;
- 8) anda ehitusluba;

9) rajada uut veekogu, mille pindala on suurem kui viis ruutmeetrit, kui selleks ei ole vaja anda vee erikasutusluba, ehitusluba või nõusolekut väikeehitise ehitamiseks;

[[RT I 2007, 25, 131](#) - jõust. 01.04.2007]

10) jahiulukeid lisasöötä.

[[RT I, 18.04.2013, 1](#) - jõust. 01.05.2013]

(2) Kaitstava loodusobjekti valitseja ei kooskõlasta käesoleva paragrahvi lõikes 1 nimetatud tegevust ja muud tegevust, mis vajab kaitse-eeskirja kohaselt kaitstava loodusobjekti valitseja nõusolekut, kui see võib kahjustada kaitstava loodusobjekti kaitse eesmärgi saavutamist või kaitstava loodusobjekti seisundit.

(3) Kaitstava loodusobjekti valitseja võib käesoleva paragrahvi lõikes 1 nimetatud tegevuste ja muude tegevuste, mis kaitse-eeskirja kohaselt vajavad kaitstava loodusobjekti valitseja nõusolekut, kooskõlastamisel kirjalikult seada tingimusi, mille täitmisel tegevus ei kahjusta kaitstava loodusobjekti kaitse eesmärgi saavutamist või kaitstava loodusobjekti seisundit.

(4) Kui käesoleva paragrahvi lõikes 1 nimetatud tegevusi ei esitatud kaitstava loodusobjekti valitsejale kooskõlastamiseks või tegevustes ei arvestatud käesoleva paragrahvi lõike 3 alusel

seatud tingimusi, ei teki isikul, kelle huvides nimetatud tegevus on, vastavalt haldusmenetluse seadusele õiguspärasest ootust sellise tegevuse õiguspärasuse osas.

(5) Keskkonnaministeeriumil või Keskkonnaametil on keskkonnamõju hindamise järelevalvajana õigus määrata kaitstava loodusobjekti kaitseks keskkonnanõudeid, kui kavandatav tegevus võib kahjustada kaitstava loodusobjekti kaitse eesmärgi saavutamist või kaitstava loodusobjekti seisundit.

[RT I 2009, 3, 15 - jõust. 01.02.2009]

### § 31. Piiranguvöönd

(1) Piiranguvöönd on kaitseala maa- või veeala, kus majandustegevus on lubatud, arvestades käesoleva seadusega sätestatud kitsendusi.

(2) Kui kaitse-eeskirjaga ei sätestata teisiti, on piiranguvööndis keelatud:

1) uue maaparandussüsteemi rajamine;

2) veekogude veetaseme ja kaldajoone muutmine;

[RT I 2007, 25, 131 - jõust. 01.04.2007]

3) maavara kaevandamine;

[RT I 2007, 25, 131 - jõust. 01.04.2007]

4) puhtpuistute kujundamine ja energiapuistute rajamine;

5) uuendusraie;

6) maastikukaitseala eritüübina kaitstavates parkides, arboreetumites ja puistutes ning kaitseala piiranguvööndis, mille kaitse-eesmärk on kaitsta parki, arboreetumit ja puistut, puuvõrade ja põõsaste kujundamine, puittaimestiku istutamine ja raie ilma kaitseala valitseja nõusolekuta;

[RT I, 18.04.2013, 1 - jõust. 01.05.2013]

7) biotsiidi, taimekaitsevahendi ja väetise kasutamine;

[RT I 2007, 25, 131 - jõust. 01.04.2007]

8) ehitise, kaasa arvatud ajutise ehitise, püstitamine ning rahvuspargis ehitise väliskonstruktsioonide muutmine;

9) jahipidamine ja kalapüük;

10) sõidukiga, maastikusõidukiga või ujuvvahendiga sõitmine, välja arvatud liinirajatiste hooldamiseks vajalikeks töödeks ja maatulundusmaal metsamajandustöödeks või põllumajandustöödeks;

11) telkimine, lõkketegemine ja rahvaürituse korraldamine selleks ettevalmistamata ja kaitseala valitseja poolt tähistamata kohas;

12) roo varumine külmumata pinnasel.

### § 32. Hoiuala

(1) Hoiuala moodustatakse loodusliku loomastiku, taimestiku ja seenestiku soodsa seisundi tagamiseks, kui see ei ole tagatud muul käesoleva seadusega sätestatud viisil.

(2) Hoiualal on keelatud nende elupaikade ja kasvukohtade hävitamine ja kahjustamine, mille kaitseks hoiuala moodustati ning kaitstavate liikide oluline häirimine, samuti tegevus, mis seab ohtu elupaikade, kasvukohtade ja kaitstavate liikide soodsa seisundi.

(3) Hoiualal on metsaraie keelatud, kui see võib rikkuda kaitstava elupaiga struktuuri ja funktsioone ning ohustada elupaigale tüüpiliste liikide säilimist.

(4) Metsaseaduse kohase metsateatise menetlemisel tuleb arvestada hoiuala kehtestamise eesmärki. Hoiuala valitseja võib kohustada:

1) tegema kavandatavat metsaraie kindlaks määratud ajal;

2) kasutama kavandatava raie korral kindlaks määratud tehnoloogiat.

(4<sup>1</sup>) Kui kavandatav uuendusraie on kooskõlas käesoleva paragrahvi lõigetega 2 ja 3, on hoiualal lubatud lageraie langi suurus kuni kaks hektarit ja laius kuni 30 meetrit ning

turberaie langi suurus kuni viis hektarit.

[[RT I 2009, 53, 359](#) - jõust. 21.11.2009]

(5) Hoiualal kavandatava tegevuse mõju elupaikade ja liikide seisundile hinnatakse keskkonnamõju hindamise käigus või käesoleva seaduse §-s 33 sätestatud korras.

## ***Lisa 2. Väljavõte määrusest „Metsise püsielupaikade kaitse alla võtmine”***

### **Metsise püsielupaikade kaitse alla võtmine**

Vastu võetud 13.01.2005 nr 1

[RTL 2005, 13, 111](#)

jõustumine 28.01.2005

#### § 4. Kaitsekord

(1) Metsise püsielupaiga maa-ala jaguneb vastavalt kaitsekorra eripärale ja majandustegevuse piiramise astmele sihtkaitsevööndiks ja piiranguvööndiks.

(2) Püsielupaigas kehtib looduskaitseesaduses sätestatud kaitsekord selle määruse erisustega.

(3) Püsielupaika jäävatel teedel ja radadel on lubatud sõidukitega liiklemine. Sõidukitega liiklemine väljaspool teid ja radu ning maastikusõidukitega liiklemine on lubatud järelevalve- ja päästetöödel, loodusobjekti kaitse korraldamise ja valitsemisega seotud tegevusel, kaitstava loodusobjekti valitseja nõusolekul teostataval teadustegevusel ning kaitse-eeskirjaga lubatud töödel.

[[RT I 2010, 75, 572](#) - jõust. 17.10.2010]

(4) Püsielupaigas on lubatud jahipidamine, välja arvatud sihtkaitsevööndis 1. veebruarist kuni 31. augustini.

[[RT I 2010, 75, 572](#) - jõust. 17.10.2010]

(5) Sihtkaitsevööndis on 1. juulist kuni 31. jaanuarini lubatud inimeste viibimine, marjade ja seente korjamine, muude metsa kõrvalsaaduste varumine.

(5<sup>1</sup>) Sihtkaitsevööndis on püsielupaiga valitseja nõusolekul 1. juulist kuni 31. jaanuarini lubatud olemasolevate teede ja tehnovõrgu rajatiste hooldustööd.

[[RT I 2010, 75, 572](#) - jõust. 17.10.2010]

(6) Liigi elutingimuste säilimiseks ja parandamiseks vajaliku tegevusena võib püsielupaiga valitseja lubada sihtkaitsevööndis alusmetsa, järelkasvu ja puistu teise rinde harvendamist 1. septembrist 31. jaanuarini ning loodusõnnetuse tagajärgede likvideerimist.

[[RT I 2010, 75, 572](#) - jõust. 17.10.2010]

(7) Piiranguvööndis on lubatud lage- ja turberaie 1. septembrist 31. jaanuarini, kusjuures raielangi suuruse ja kuju osas tuleb arvestada järgmiste piirangutega:

1) lageraie korral ei tohi langi suurus ületada 1,0 ha ning laius 30 meetrit;

2) turberaie korral ei tohi langi suurus ületada 2 ha.

(8) Piiranguvööndis tuleb raiete tegemisel arvestada järgmisi piiranguid metsa vanuselisele koosseisule ja raielangi kujule:

1) üle 60 aasta vanuse metsa osakaal ei tohi jääda väiksemaks kui 50%;

2) raielankide vahele tuleb jätta üle 60 aasta vanust puistut vähemalt 100 m laiuse ribana.

(9) Püsielupaiga piiranguvööndis on keelatud puidu kokku- ja väljavedu külmumata pinnaselt. Kaitseala valitseja võib lubada puidu kokku- ja väljavedu, kui pinnas seda võimaldab.

[[RT I 2010, 75, 572](#) - jõust. 17.10.2010]

### ***Lisa 3. Ettepanekud kaitsekorra muutmiseks***

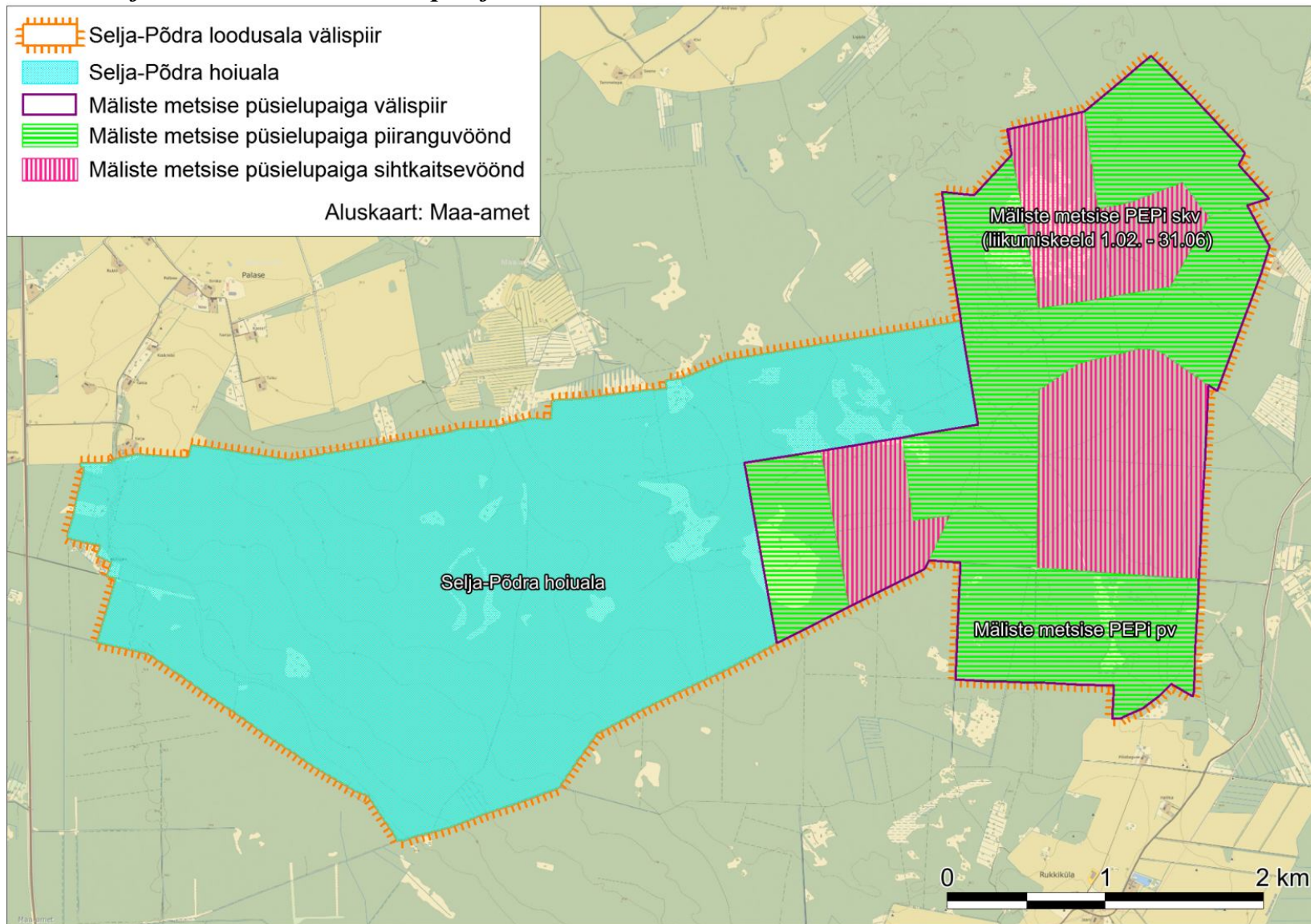
Mäliste metsise püsielupaigas metsise mängupaika ümbritseval alal tuleb sihtkaitsevööndite piire laiendada lähtuvalt liigi kaitse tegevuskavas toodud põhimõtetest (käesoleval ajal kinnitamata). Metsise mängu keset vähemalt 700 m raadiuses ümbritsev ala peab olema kaitstud sihtkaitsevööndi režiimiga.

Tulevikus kaaluda Selja-Põdra hoiuala ja Mäliste metsise püsielupaiga baasil looduskaitseala moodustamist eesmärgiga:

- laiendada/moodustada sihtkaitsevööndid Mäliste metsise PEPis registreeritud väärtuslike Natura elupaigatüüpide ja lisaks metsisele ka teiste kaitsealuste liikide kaitseks;
- kehtestada liikumiskeeld Selja-Põdra hoiualal paikneva hästi säilinud metsise mängupaiga kaitseks;



#### Lisa 4. Selja-Põdra loodusala välispiir ja kaitsekord



***Lisa 5. Kaitsekorralduskava avalikustamise materjalid***

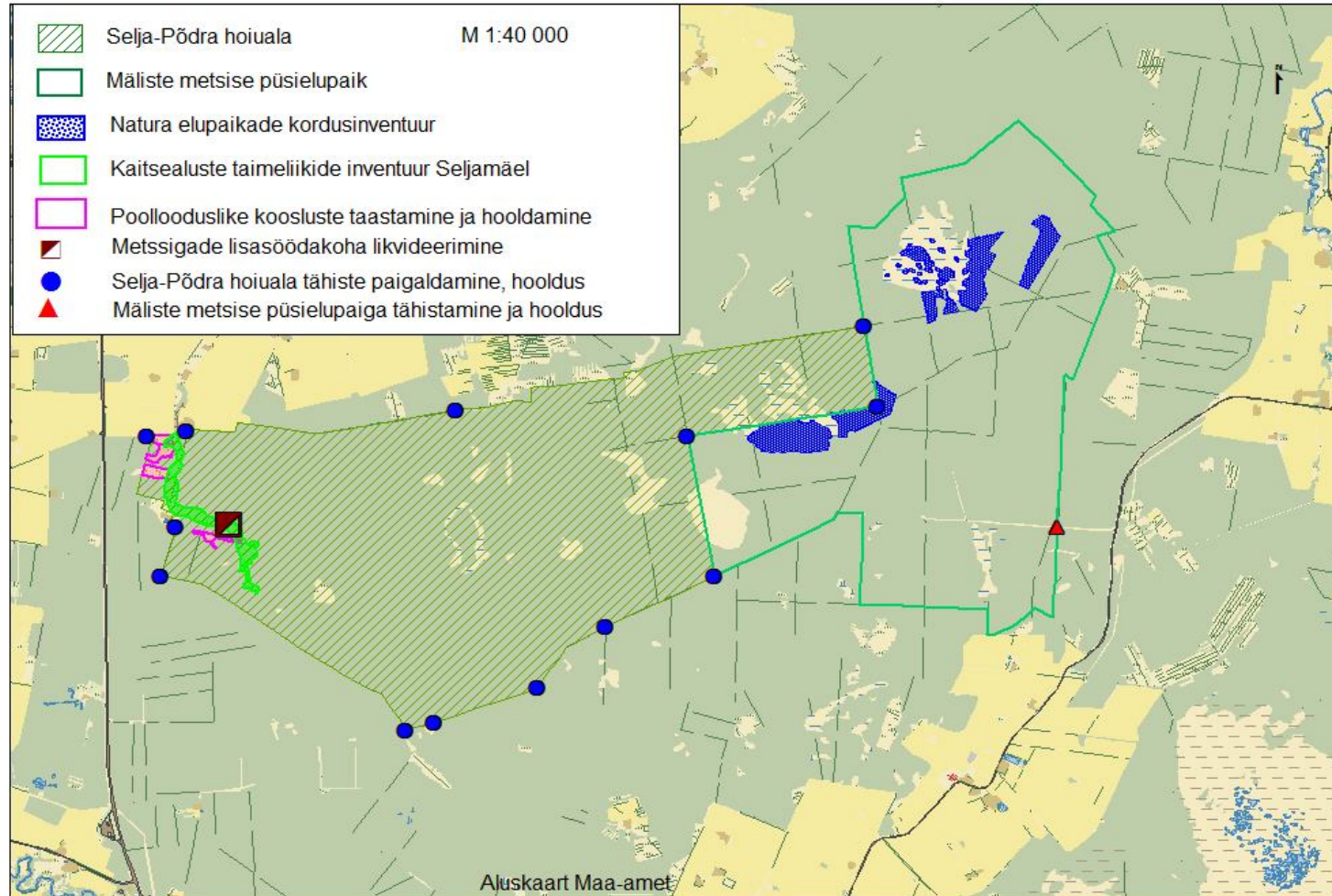
Esitatud eraldi failina.

### Lisa 6. Väärtuste koondtabel

Väärtus	Kaitse-eesmärk	Ohutegurid	Meetmed	Oodatavad tulemused
<b>2.1. Elustik</b>				
<b>2.1.1. Taimed</b>				
2.1.1.1. Kaunis kuldking ( <i>Cypripedium calceolus</i> )	Kauni kuldkinga säilimine vähemalt 70 isendiga vähemalt 0,45 ha-l.	-	-	Kauni kuldkinga säilimine vähemalt 70 isendiga vähemalt 0,45 ha-l.
<b>2.1.2. Linnud</b>				
2.1.2.1. Metsis ( <i>Tetrao urogallus</i> )	Selja-Põdra looduslal on neli metsise mängupaika, kus mängib kokku vähemalt 11 kukke.	Kuivendusest põhjustatud mängualade degradeerumine Raied ja häirimine mängupaikade läheduses Metssigade kõrge arvukus	Mitte lubada metsise elupaika mõjutavate kraavide puhastamist ja uute kraavide rajamist. Tõhustada tsoneeringut vastavalt metsise kaitse tegevuskavale (hetkel kinnitamata). Tähise paigaldamine Mäliste metsise püsielupaika suunduvale teele ning Selja-Põdra hoiuala välispiiri tähistamine. Kontroll liikumispiirangust kinnipidamise üle. Likvideerida metssigade lisasöödakohad 3 km raadiuses ümber metsise mängupaiga.	Selja-Põdra looduslal on neli metsise mängupaika, kus mängib kokku vähemalt 11 kukke.
<b>2.2. Elupaigad</b>				
2.2.1. Niiskuslembesed kõrgrohustud (6430)	Elupaigatüübi säilimine vähemalt 3,3 ha-l esinduslikkusega B.	Koosluse kinnikasvamise majandamise puudumisel	Koosluse taastamine ja hooldamine kaardistatud ulatuses (3,7 ha).	Elupaigatüübi säilimine vähemalt 3,3 ha-l esinduslikkusega C.
2.2.2. Puisniidud (6530*)	Elupaigatüübi säilimine 2,8 ha-l esinduslikkusega B.	Koosluse kinnikasvamise majandamise puudumisel	Koosluse taastamine ja regulaarne hooldamine 2,8 ha-l.	Elupaigatüübi säilimine 2,8 ha-l esinduslikkusega C.
2.2.3. Siirde- ja õõtsiksood (7140)	Elupaigatüübi säilimine vähemalt 24,1 ha-l, millest vähemalt 19,3 ha on esinduslikkusega B.	Kuivendus	Mitte lubada elupaika mõjutavate kraavide puhastamist ja uute kraavide rajamist.	Elupaigatüübi säilimine vähemalt 24,1 ha-l, millest vähemalt 19,3 ha on esinduslikkusega B.
Väärtus	Kaitse-eesmärk	Ohutegurid	Meetmed	Oodatavad tulemused
<b>2.2. Elupaigad</b>				

2.2.5. Liigirikkad madalsood (7230)	Elupaigatüübi säilimine vähemalt 37,1 ha-l, millest vähemalt 15,4 ha on esinduslikkusega B ja 13,6 ha esinduslikkusega C.	Kuivendus	Mitte lubada elupaika mõjutavate kraavide puhastamist ja uute kraavide rajamist.	Elupaigatüübi säilimine vähemalt 37,1 ha-l, millest vähemalt 15,4 ha on esinduslikkusega B ja 13,6 ha esinduslikkusega C.
2.2.6. Vanad loodusmetsad (9010*)	Elupaigatüübi säilimine vähemalt 179 ha-l, millest vähemalt 168 ha esinduslikkusega B.	Kuivendus ja raied	Mitte lubada elupaika mõjutavate kraavide puhastamist ja uute kraavide rajamist. Mitte lubada raieid Natura metsaelupaikades.	Elupaigatüübi säilimine 53,1 ha-l esinduslikkusega B, 115,5 ha-l C, 4,5 ha-l D ning 5,9 ha-l potentsiaalsete elupaikadena.
2.2.7. Vanad laialehised metsad (9020*)	Elupaigatüübi säilimine 9 ha-l esinduslikkusega B ja 3 ha-l C.	Kuivendus ja raied	Mitte lubada elupaika mõjutavate kraavide puhastamist ja uute kraavide rajamist. Mitte lubada raieid Natura metsaelupaikades.	Elupaigatüübi säilimine 5,1 ha-l esinduslikkusega B, 4,1 ha-l C ja 2,4 ha-l D.
2.2.8. Rohunditerikkad kuusikud (9050)	Elupaiga säilimine 5 ha-l esinduslikkusega B.	Kuivendus ja raied	Mitte lubada elupaika mõjutavate kraavide puhastamist ja uute kraavide rajamist. Mitte lubada raieid Natura metsaelupaikades.	Elupaiga säilimine 1,4 ha-l esinduslikkusega B ja 3,3 ha-l esinduslikkusega C.
2.2.9. Soostuvad ja soolehtmetsad (9080*)	Elupaigatüübi säilimine 55 ha-l, millest vähemalt 40 ha-l esinduslikkusega B.	Kuivendus ja raied	Mitte lubada elupaika mõjutavate kraavide puhastamist ja uute kraavide rajamist. Mitte lubada raieid Natura metsaelupaikades.	Elupaigatüübi säilimine 24,5 ha-l esinduslikkusega B, 15,3 ha-l C, 1,9 ha-l D ja 12,8 ha-l potentsiaalsete elupaikadena.
2.2.10. Siirdesoo- ja rabametsad (91D0*)	Elupaigatüübi säilimine 60 ha-l, millest vähemalt 21 ha esinduslikkusega B.	Puudulikud andmed Kuivendus ja raied	Kordusinventuur Mäliste metsise PEPis registreeritud 91D0* elupaikade täpsustamiseks. Mitte lubada elupaika mõjutavate kraavide puhastamist ja uute kraavide rajamist. Mitte lubada raieid Natura metsaelupaikades.	Elupaigatüübi säilimine 56,3 ha-l, millest vähemalt 13,5 ha esinduslikkusega B ja 7,9 ha esinduslikkusega C. Lisaks potentsiaalsete elupaikade säilimine 3,9 ha-l.

### LISA 7. Selja-põdra kaitsekorralduslikud tegevused



***Lisa 8. Fotod***

Foto 1. Okaspuuenamusega soometsad PEPi edelaosas

Foto 2. Tihe kuuse järelkasv PEPi kõdusoometsades

Foto 3. Metsloomade söödakoht ja jahikantsel

Foto 4. Kunagised puisniidud Selja-Põdra hoiualal

Foto 5 . Seljamäel kasvav vana loodusmets

Foto 6. Seljamäel kasvavad vanad laialehised metsad

Foto 7. Mäliste metsise püsielupaika läbiv tee