

KINNITATUD  
Keskkonnaameti  
05.01.2015  
käskkirjaga nr 1-4.2/15/4

MUUDETUD  
Keskkonnaameti  
12.04.2023  
korraldusega nr 1-3/23/126

# Vääna maastikukaitseala ja hoiuala kaitsekorralduskava



Euroopa Liit  
Euroopa  
Regionaalarengu Fond



Eesti tuleviku heaks

# SISUKORD

1. SISSEJUHATUS .....	5
1.1. ALA ISELOOMUSTUS.....	5
1.2. MAAKASUTUS.....	6
1.3. HUVIGRUPID.....	10
1.4. KAITSEKORD.....	10
1.5. UURITUS .....	11
2. VÄÄRTUSED JA KAITSE-EESMÄRGID .....	13
2.1. ELUSTIK.....	13
2.1.1. Harilik põõsasmaran ( <i>Potentilla fruticosa</i> ).....	13
2.1.2. Linnustik.....	14
2.1.3. Tiigilendlane ( <i>Myotis dasycneme</i> ).....	14
2.2. KOOSLUSED.....	15
2.2.1. Lood (alvarid – *6280), kadastikud (5130) .....	17
2.2.2. Liigirikkad niidud lubjavaesel mullal (*6270) .....	18
2.2.3. Soostunud ja soo-lehtmetsad (*9080).....	19
2.2.4. Rabad (7120/*7110) .....	20
2.2.5. Huumustoitelised järved ja järvikuid (3160) .....	20
2.2.6. Siirde-ja õõtsiksood (7140).....	21
2.2.7. Vähe- kuni kesktoitelised kalgiveelised järved (3140).....	22
2.2.8. Sinihelmika kooslused (6410) .....	22
2.2.9. Aas-rebasesaba ja ürt-punanupuga niidud (6510) .....	23
2.2.10. Niiskuslembesed kõrgrohustud (6430) .....	24
2.2.11. Nõrglubja-allikad (*7220) .....	24
2.2.12. Karstijärved ja –järvikud (*3180).....	25
3. ALA JA SELLE VÄÄRTUSTE TUTVUSTAMINE NING KÜLASTUSKORRALDUS .....	26
4. KAVANDATAVAD KAITSEKORRALDUSLIKUD TEGEVUSED JA EELARVE .....	28
4.1. HOOLDUS-, TAASTAMIS- JA OHJAMISTEGEVUSED.....	28
4.1.1. Poollooduslike koosluste hooldamine .....	28
4.1.2. Kadakate ja võsa harvendamine või raadamine.....	28
4.1.3. Rabast väljuvate kraavide sulgemine.....	29
4.1.4. Tõlinõmme järve veetaseme tõstmine .....	29

4.2. TARISTU JA TÄHISED .....	29
4.2.1. Kaitse- ja hoiuala piiride tähistamine .....	29
4.2.2. Purrete rajamine .....	29
4.2.3. Linnuvaatlusplatvormi hooldustööd .....	30
4.2.4. Piirdetara koos hoiatustahvliga .....	30
4.3. MUUD TEGEVUSED.....	30
4.3.1. Kaitsekorra ja kaitse eesmärkide korrigeerimine.....	30
4.3.2. Kaitsekorralduskava uuendamine .....	30
4.4. EELARVE .....	31
5. KAITSEKORRALDUSE TULEMUSLIKKUSE HINDAMINE .....	34
KASUTATUD KIRJANDUS JA ANDMESTIKUD .....	39
LISAD.....	40

Vastavalt looduskaitseaduse § 25-le on kaitsekorralduskava kaitstavate loodusobjektide alapõhise kaitse korraldamise aluseks.

Kaitsekorralduskava kinnitab Keskkonnaameti peadirektor. Teave kaitsekorralduskava kinnitamise kohta avalikustatakse Keskkonnaameti kodulehel.

Käesoleva Väana maastikukaitseala ja Väana hoiuala kaitsekorralduskava (edaspidi ka *KKK*) eesmärk on:

- anda lühike ülevaade kaitstavast alast (edaspidi *ala*) – selle kaitsekorrast, kaitse eesmärkidest, rahvusvahelisest staatusest, maakasutusest, huvigruppidest ning alal läbiviidavast riiklikust seirest;
- analüüsida ala eesmärke ning anda hinnang iga põhiväärtuseks oleva liigi, elupaiga vm väärtuse seisundile;
- arvestades alale seatud eesmärke määrata mõõdetavad kaitse-eesmärgid ja kaitsekorralduse oodatavad tulemused, kaitsekorraldusperioodi lõpuks ning 30 aasta perspektiivis;
- anda ülevaade peamistest väärtusi mõjutavatest teguritest, kirjeldada kaitseks vajalikke meetmeid koos oodatavate tulemustega;
- määrata põhiväärtuste säilimisele, taastamisele ja tutvustamisele suunatud kaitsekorralduslike tegevuste elluviimise plaan koos tööde mahu, koha, ulatuse kirjelduse ja orienteeruva maksumusega;
- luua alusdokument kaitseala kaitsekorralduslike tööde elluviimiseks ja rahastamiseks.

Kaitsekorralduskava koostamisel viidi läbi kaks kaasamiskoosolekut, üks enne

kaitsekorralduskava koostamise algust (29. mail 2012) ja teine esialgse kava tutvustamiseks (23. oktoobril 2012). Kaasamiskoosolekutega seotud materjalid on esitatud lisa 5.

Kava koostamist koordineeris Keskkonnaameti Harju-Järva-Rapla regiooni kaitse planeerimise spetsialist Elina Einaru (tel: 6744 807, e-post: elina.einaru@keskkonnaamet.ee).

Kava koostas Elusloodus OÜ, kelle töörühma kuulusid: Piret Kiristaja ja Uudo Timm (tel: 5131389, e-post: elusloodus@gmail.com ).

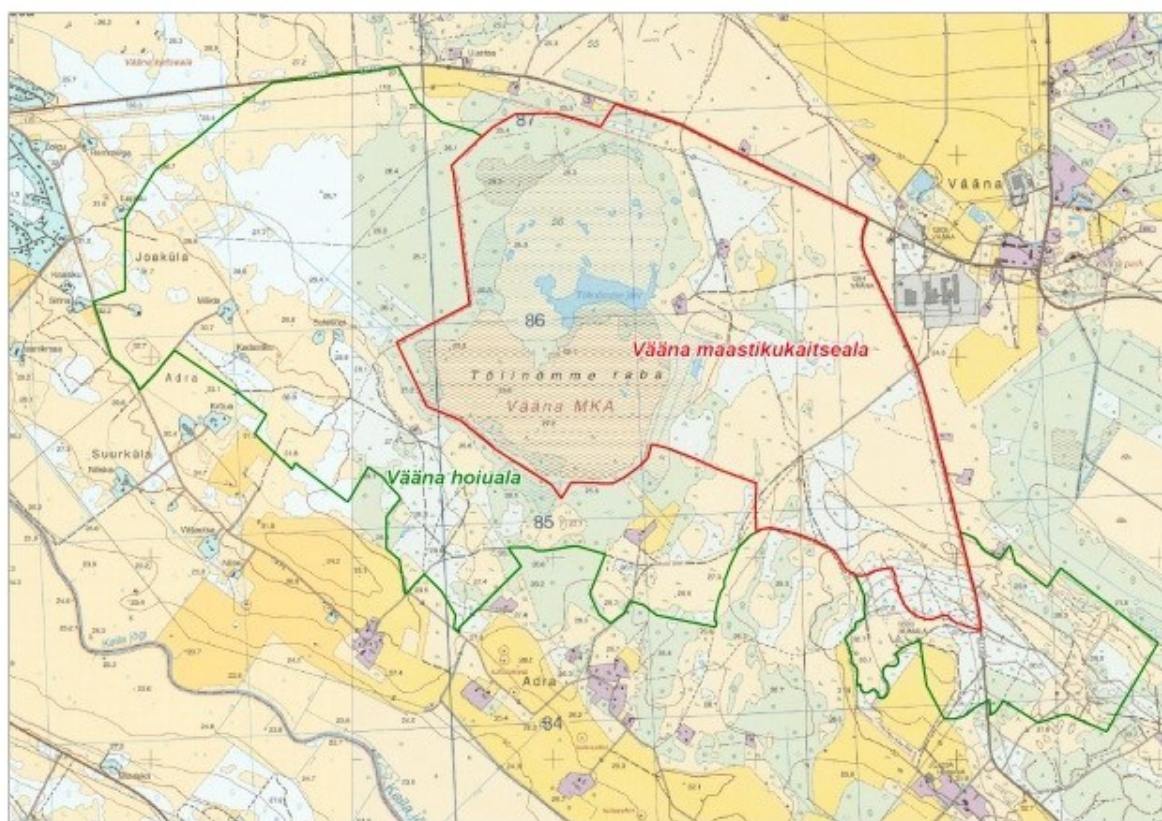
KAITSEKORRALDUSKAVA ON VALMINUD „RIIKLIKU STRUKTUURIVAHENDITE KASUTAMISE STRATEEGIA 2007-2013 JA SELLEST TULENEVA „ELUKESKKONNA ARENDAMISE RAKENDUSKAVA” PRIORITEETSE SUUNA „SÄÄSTVA KESKKONNAKASUTUSE INFRASTRUKTUURIDE JA TUGISÜSTEEMIDE ARENDAMINE” MEETME „KAITSEKORRALDUSKAVADE JA LIKIDE TEGEVUSKAVADE KOOSTAMINE LOODUSE MITMEKESISUSE SÄILITAMISEKS” PROGRAMMI ALUSEL EUROOPA REGIONAALARENGU FONDI VAHENDITEST.

# 1. SISSEJUHATUS

## 1.1. ALA ISELOOMUSTUS

**Vääna loodusala** paikneb Harjumaal Harku vallas Keila ja Vääna jõe vahelisel klinditerrassil, Humala, Adra, Naage ja Vääna külade maadel (joonis 1). Loodusala on loodud loodusdirektiivi I lisas nimetatud kaitstavate elupaigatüüpide (vähe- kuni kesktoitelised kalgiveelised järved (3140), huumustoitelised järved ja järvikud (3160), karstijärved ja -järvikud (\*3180), kadastikud (5130), kuivad niidud lubjarikkal mullal (olulised orhideede kasvualad – 6210), liigirikkad niidud lubjavaesel mullal (\*6270), lood (alvarid – \*6280), sinihelmikakooslused (6410), niiskuslembesed kõrgrohusud (6430), aas-rebasesaba ja ürt-punanupuga niidud (6510), rabad (\*7110), nokkheinakooslused (7150), nõrglubja-allikad (\*7220), liigirikkad madalsood (7230) ning soostuvad ja soo-lehtmetsad (\*9080) kaitseks ning II lisas nimetatud liigi tiigilendlase (*Myotis dasycneme*) elupaikade kaitseks.

Loodusala kogupindala on 853,40 ha, mis jaguneb Vääna hoiuala ja Vääna maastikukaitseala vahel. Vääna loodusala on määratud Vabariigi Valitsuse 05.08.2004 korraldusega nr 615 (<https://www.riigiteataja.ee/akt/328122010002>).



Joonis 1. Vääna loodusala paiknemine (aluskaart: Maa-amet)

**Vääna maastikukaitseala** on loodud 1991. aastal Loode-Eestile iseloomulike põõsasaranaloopealsete, linnurikka Tölinõmme järve ja Tölinõmme raba kaitseks. Maastikukaitsealal asub ka Vääna ehk Tölinõmme kurisu, kuhu voolab Tölinõmme järvest algav Kuriste oja. Kaitseala pindala on 407 ha, hõlmates nii soo-, metsa- kui ka pärandmaastikke. Kaitseala lääneosas paikneb liigendatud kallastega Tölinõmme järv, mida põhjast piirab õõtsik-madalsoo ja lõunast raba. Järve lõunakaldal kasvab rabamännik, leidub lodumetsa, kaitseala põhja- ja loodeossa jääb loodusliku ilmega kuuse-segamets. Kaitseala idaosas valitsevad poollooduslikud kooslused – peamiselt põõsasaranalood.

Tölinõmme ehk Humala järv paikneb klindipealsel tasandikul aluspõhjalises häilus. Tegemist on Litoriinamere laguuniga, mille soostumine algas juba Antsülusjärve ajal. Tölinõmme järv oli enne II maailmasõda Eesti olulisemaid linnujärvi, kus pesitses mitmest tuhandest paarist koosnev naerukajakakoloonia (Kumari, 1939). Veetaseme alandamine 1937. aastal on järve tähtsust vähendanud. Veepeegli alanemine ja kinnikasvamine kiirenesid märgatavalt taas 1990. aastate alguses, kui järve kuivendussüsteemi truupe-regulaator lakkas töötamast: esialgu 38 hektari suuruselt veepeeglist oli aastaks 2000. järel vaid 6,1 hektarit (Zingel 2006). Eesti topograafilise andmekogu (ETAK) 2012. aasta andmete alusel on järve pindala 5,9 hektarit.

Vääna maastikukaitseala on moodustatud Harju Maakonna Valitsuse 18. detsembri 1991. a määrusega nr 232 „Vääna taimestikukaitseala moodustamisest” kaitse alla võetud Vääna taimestikukaitseala baasil. Praegustes piirides kinnitati Vääna Vabariigi Valitsuse 28. juuni 2000. aasta määrusega nr 215 „Vääna maastikukaitseala kaitse-eeskiri” (<https://www.riigiteataja.ee/akt/13130164>, lisa 1). Kaitseala jaguneb sihtkaitsevööndiks ja piiranguvööndiks. Kaitseala hõlmab ligi 407 ha. Kaitseala põhieesmärk on Tölinõmme raba, Tölinõmme järve, kaitsealuste taimeliikide ning nende kasvukohtade kaitse.

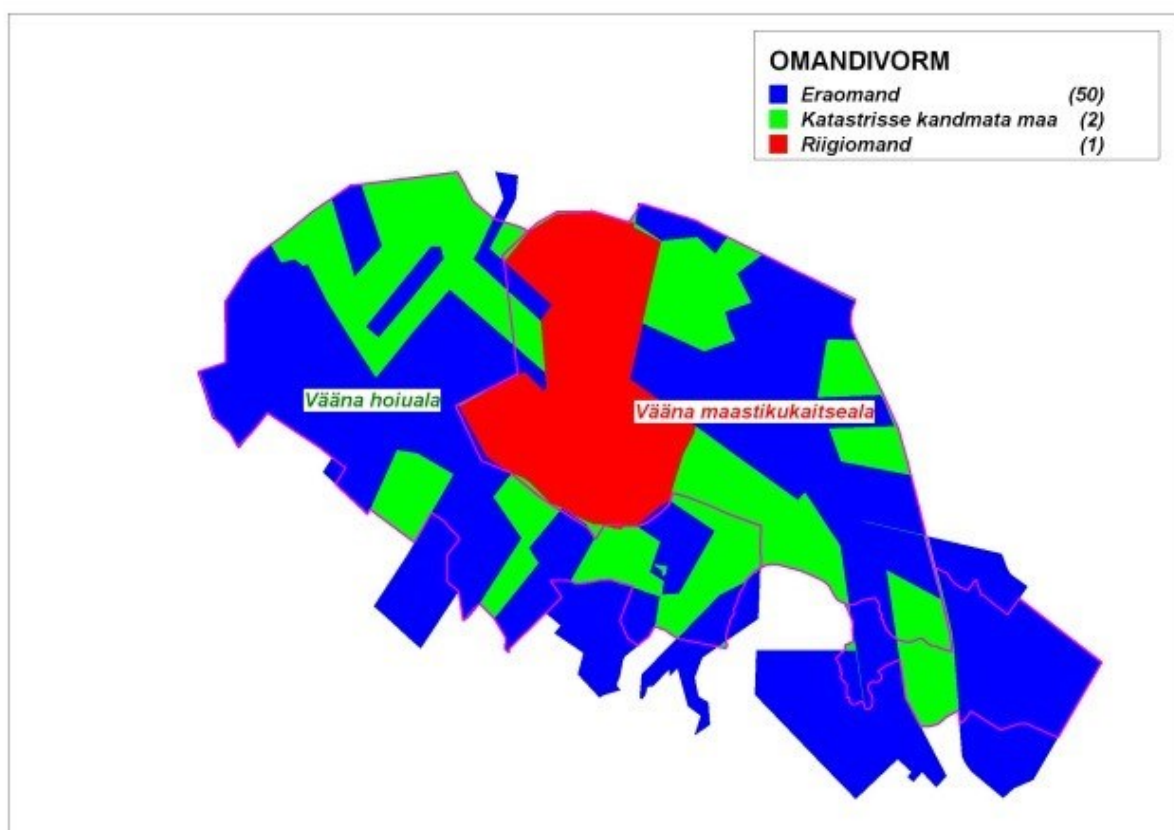
**Vääna hoiuala** paikneb loodusala lääneosas, pindala on 446,7 ha.

Vääna hoiuala kaitse eesmärk on EÜ nõukogu direktiivi 92/43/EMÜ II lisas nimetatud liigi - tiigilendlase (*Myotis dasycneme*) elupaikade ning I lisas nimetatud elupaigatüüpide - kadastike (5130), alvarite (\*6280) ning soostuvate ja soo- lehtmetsade (\*9080) kaitse.

Vääna hoiuala on moodustatud Vabariigi Valitsuse 16.06.2005 määrusega nr 144 (<https://www.riigiteataja.ee/akt/13344075>).

## 1.2. MAAKASUTUS

Vääna loodusala praegustesse piiridesse (hõlmab nii Vääna maastikukaitseala kui Vääna hoiuala) jääb nii eramaid (kokku 447 ha), riigimaad (peamiselt sookooslused; 143,5 ha) kui ka katastrisse kandmata maid (kokku ligikaudu 263 ha). Ülevaate maaomandi jaotumisest annavad joonis 2 ja tabel 1.



Joonis 2. Maaomand Väina maastikukaitsealal (seisuga oktoober 2012).

**Tabel 1.** Väina loodusalale (Väina maastikukaitseala ja Väina hoiuala) jäävad maaüksused

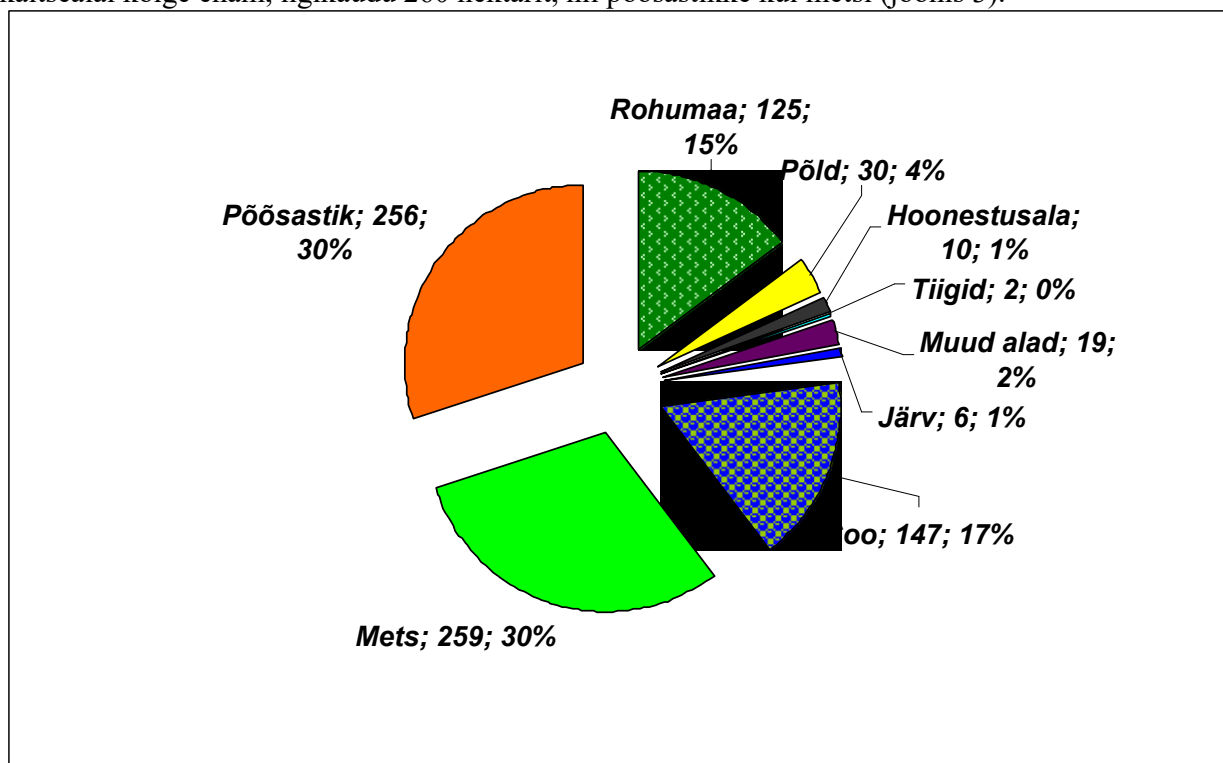
MAAÜKSUS	TUNNUS	KÜLA	PIND	OMANDIVORM
Uuesauna	19801:011:0280	Adra	3,24	Eraomand
Humala linnak	19801:011:0840	Humala	45,10	Eraomand
Allika	19801:011:0861	Väina	13,44	Eraomand
Kadastiku	19801:011:1370	Adra	4,97	Eraomand
Uuga I	19801:011:0016	Väina	1,84	Eraomand
Kuusiku II	19801:011:0013	Väina	3,27	Eraomand
Sutesopi	19801:011:0025	Adra	11,97	Eraomand
Sepapaja I	19801:011:0078	Väina	1,05	Eraomand
Nurme	19801:011:0168	Humala	9,68	Eraomand
Nurme	19801:011:0168	Humala	7,52	Eraomand
Nurme	19801:011:0168	Humala	0,00	Eraomand
Loigu	19801:011:0165	Adra	3,96	Eraomand
Aaviku	19801:011:0201	Adra	9,22	Eraomand
Väljaotsa 1	19801:011:0355	Adra	3,24	Eraomand
Sinika	19801:011:0466	Adra	0,25	Eraomand
Sinika	19801:011:0466	Adra	9,53	Eraomand
Sinika	19801:011:0466	Adra	0,00	Eraomand
Lembi 1	19801:011:0467	Väina	6,99	Eraomand
Elsa	19801:011:0492	Adra	8,47	Eraomand

Kotlipa	19801:011:0462 Adra	7,82 Eraomand
Kotlipa	19801:011:0462 Adra	0,44 Eraomand
Kotlipa	19801:011:0462 Adra	0,00 Eraomand
Krõua 1	19801:011:0997 Adra	1,56 Eraomand
Loigumetsa	19801:011:0987 Adra	1,70 Eraomand
Kapa	19801:011:1480 Adra	8,48 Eraomand
Järve	19801:011:1560 Väana	40,70 Eraomand
Sooääre	19801:011:0039 Adra	11,57 Eraomand
Sooääre	19801:011:0039 Adra	1,10 Eraomand
Sooääre	19801:011:0039 Adra	0,00 Eraomand
Kangru	19801:011:0075 Väana	7,44 Eraomand
Sirina	19801:011:0203 Adra	14,26 Eraomand
Aaviku	19801:011:0202 Väana	13,67 Eraomand
Aaviku	19801:011:0202 Väana	0,22 Eraomand
Aaviku	19801:011:0202 Väana	0,00 Eraomand
Otsa	19801:011:0195 Adra	2,67 Eraomand
Matsu	19801:011:0316 Adra	8,78 Eraomand
Nairismäe	19801:011:0257 Humala	0,03 Eraomand
Metsa-Väljaotsa	19801:011:0359 Adra	2,79 Eraomand
Tisleri 2	19801:011:0399 Väana	4,89 Eraomand
Lepiku	19801:011:0578 Väana	6,94 Eraomand
Väheva	19801:011:0122 Väana	26,08 Eraomand
Matsu	19801:011:0315 Väana	7,93 Eraomand
Matsu	19801:011:0315 Väana	0,04 Eraomand
Matsu	19801:011:0315 Väana	0,00 Eraomand
Suurekivi	19801:011:0383 Humala	3,03 Eraomand
Siimaste	19801:011:0422 Adra	3,01 Eraomand
Vabadiku	19801:011:0418 Väana	2,41 Eraomand
Vabadiku	19801:011:0418 Väana	3,62 Eraomand
Vabadiku	19801:011:0418 Väana	0,00 Eraomand
Muraka	19801:011:0520 Adra	1,93 Eraomand
Rahutalu	19801:011:0591 Adra	4,56 Eraomand
Rahutalu	19801:011:0591 Adra	0,14 Eraomand
Mäida	19801:011:1430 Adra	33,06 Eraomand
Lepiku	19801:011:0579 Väana	12,46 Eraomand
Ojatangune	19801:011:0776 Väana	9,77 Eraomand
Siimaste	19801:011:0421 Väana	1,75 Eraomand
Siimaste	19801:011:0421 Väana	4,40 Eraomand
Siimaste	19801:011:0421 Väana	0,00 Eraomand
Vabadiku	19801:011:0416 Adra	3,71 Eraomand
Elsa	19801:011:0491 Adra	6,27 Eraomand
Matso I	19801:011:0394 Adra	1,42 Eraomand
Kingu III	19801:011:0403 Adra	9,82 Eraomand
Aedevahe	19801:011:0775 Väana	16,44 Eraomand



Loiguheina	19801:011:0988 Adra	3,48 Eraomand
Viisi 2	19801:011:0441 Adra	6,49 Eraomand
Väljaotsa 1	19801:011:0354 Adra	4,29 Eraomand
Adra	19801:011:0989 Adra	2,07 Eraomand
Keila metskond maatükk nr 25	19801:011:0111 Väana	0,19 Riigiomand
Keila metskond maatükk nr 25	19801:011:0111 Väana	143,16 Riigiomand
Hoiualale jääv JRO		Katastrisse kandmata 157,91 maa
Kaitsealale jääv JRO		Katastrisse kandmata 105,03 maa

**Kõlvikuliselt jaotuselt** on Eesti topograafilise andmekogu 2012. aasta alguse andmete alusel kaitsealal kõige enam, ligikaudu 260 hektarit, nii põõsastikke kui metsi (joonis 3).



Joonis 3. Väana maastikukaitseala kõlvikuline jaotus (pindala hektarites ja osakaalu protsent).

### 1.3. HUVIGRUPID

- **Keskkonnaamet** - kaitseala valitseja. Keskkonnaameti eesmärk on tagada ala eesmärgiks olevate loodusväärtuste soodne seisund. Selle saavutamiseks on vajalik sujuv koostöö keskkonnaameti töötajate, maaomanike ja vajalike tööde läbiviijatega. Teostab järelevalvet kaitsekorra ja keskkonnanõuete täitmise osas.
- **RMK** – ala külastuse korraldaja - külastusobjektide rajaja ja hooldaja ning loodushoiutööde läbiviija riigi maadel, piiritähiste paigaldaja ja hooldaja.
- **Maaomanikud** – omandi kasutamine, metsa majandamine, kaitseväärtusi mittekahjustavate tegevuste elluviimine, Natura toetused, maamaksu soodustused. Maaomanikele on eelkõige oluline selgete maa kasutamise tingimuste ja vajalike hooldustööde juhiste olemasolu.
- **Loodushuvilised** – kaitseala loodusväärtustega (loopealsed, raba, järv, linnud, taimed jne) tutvumise võimalused, info kaitseala ja selle väärtuste kohta.
- **Jahimehed** – ulukivarude kasutamine. Jahiseltsile on olulised eelkõige suurulukijaht ja suurulukite lisaõõtmine.
- **Kalamehed** – kalapüük.

### 1.4. KAITSEKORD

**Vääna maastikukaitseala** jaguneb sihtkaitsevööndiks ja piiranguvööndiks.

Vastavalt kehtivale kaitse-eeskirjale <https://www.riigiteataja.ee/akt/13130164> (lisa 1) on kaitsealal üldjuhul keelatud majandustegevus ja loodusvarade kasutamine. Lubatud on kuni 50 osalejaga rahvaürituste korraldamine selleks ettevalmistamata kohtades.

Kaitsealal on üldjuhul keelatud vee-mootorsõidukitega liiklemine, puhtpuistute kujundamine ja energiapuistute rajamine. Sihtkaitsevööndis on keelatud majandustegevus ja loodusvarade kasutamine. Lubatud on jahipidamine. Kaitseala valitseja nõusolekul on sihtkaitsevööndis lubatud puu- ja põõsarinde harvendamine, hooldustööd kaitsealuste liikide elutingimuste säilitamiseks, teaduslikult põhjendatud tööd veerežiimi looduslikkuse tagamiseks ning kraavide hooldustööd. Piiranguvööndis on olulisemaks piiranguks uute ehitiste püstitamise keeld ning metsa võib majandada vaid turberaiega.

**Hoiualadel** kaitse-eeskirjad puuduvad ning kaitsekord tuleneb otseselt looduskaitseadusest. Hoiualal on keelatud (Looduskaitseadus, § 32 (2) nende elupaikade ja kasvukohtade hävitamine ja kahjustamine, mille kaitseks hoiuala moodustati, ning kaitstavate liikide oluline häirimine, samuti tegevus, mis seab ohtu elupaikade, kasvukohtade ja kaitstavate liikide soodsa seisundi.

Looduskaitseaduse § 14 lõige 1 järgi ei või hoiualal ilma kaitstava loodusobjekti valitseja nõusolekuta:

- 1) muuta katastriüksuse kõlvikute piire ega kõlviku sihtotstarvet;
- 2) koostada maakorralduskava ja teostada maakorraldustoiminguid;

- 3) väljastada metsamajandamiskava;
- 4) kehtestada detailplaneeringut ja üldplaneeringut;
- 5) anda nõusolekut väikeehitise, sealhulgas lautri või paadisilla ehitamiseks;
- 6) anda projekteerimistingimusi;
- 7) anda ehitusluba;
- 8) rajada uut veekogu, mille pindala on suurem kui viis ruutmeetrit, kui selleks ei ole vaja anda vee erikasutusluba, ehitusluba või nõusolekut väikeehitise ehitamiseks.

Looduskaitseaduse § 33 lõige 1 järgi peab hoiuala piires asuva kinnisasja valdaja esitama hoiuala valitsejale teatise järgmiste tegevuste kavandamise korral:

- 1) tee rajamine;
- 2) loodusliku kivimi või pinnase teisaldamine;
- 3) veekogude veetaseme ja kaldajoone muutmine;
- 4) biotsiidi ja taimekaitsevahendi kasutamine;
- 5) loodusliku ja poolloodusliku rohumaa ning poldri kultiveerimine ja väetamine; 6) puisniiduilmelisel alal asuvate puude raiumine; 7) maaparandussüsteemi rajamine ja rekonstrueerimine.

Hoiualal on metsaraie keelatud (Looduskaitseadus § 32 lõige 3), kui see võib rikkuda kaitstava elupaiga struktuuri ja funktsioone ning ohustada elupaigale tüüpiliste liikide säilimist.

## **1.5. UURITUS**

### **1.5.1. Läbiviidud inventuurid ja uuringud**

Vääna loodusala käsitlevatest inventuuridest on olulisem 2000. ja 2001. aastal läbi viidud Vääna Natura elupaikade inventuur. Vääna Natura elupaikade inventuuri tulemusena on Vääna looduslal kaardistatud kõige suuremal alal loopealseid (\*6280; 353 ha), järgnesid soostuvad ja soo-lehtmetsad (\*9080; 149 ha), rabad (\*7110; 130 ha).

Väiksemas ulatuses on kogutud andmeid veel märgalade inventuuride käigus (1997, 2012), poollooduslike koosluste inventuuriga (2000) ja pärandkoosluste inventuuriga (2002).

Liikide põhjalikumaid inventuure Vääna maastikukaitsealal viimastel aastatel tehtud ei ole. Kaitsealuste taimede leiukohti on registreeritud muude tööde käigus.

### **1.5.2. Riiklik seire**

Vääna loodusala piires viiakse läbi kahte riikliku seire programmi. Humalas nahkhiirte talvitusala seiret, viimane seire toimus aastal 2008 ja seiresammu pikkus on viis aastat. Adra külas teostatakse ohustatud soontaimede ja sammalde seiret, viimane seire toimus aastal 2010 ja seiresammu pikkuseks on viis aastat.

### **1.5.3. Inventuuride ja uuringute vajadus**

### **1.5.3.1. Linnustiku inventuur**

Vääna maastikukaitseala üheks kaitse-eesmärgiks on märgitud linnurikka Tõlinõmme järve kaitse, samas viimane põhjalikum andmestik linnustiku kohta pärineb aastast 1987, kui siin registreeriti 74 linnuliiki (Zingel, 2006). Kuna ala kohta puuduvad aktuaalsed andmed linnustiku kohta, siis on vajalik teostada Tõlinõmme järvega seotud haudelinnustiku inventuur. Vajalik on teostada linnustiku inventuur, et saada aktuaalset teavet Tõlinõmme järve ümbruses pesitsevate lindude kohta. Inventuur viiakse läbi üks kord kaitsekorraldusperioodi jooksul (2017. aastal) teostada hoiuala haudelinnustiku tulemusseire transektloenduse meetodil. Maksumus on hinnanguliselt 2000 eurot.

### **1.5.3.2. Elupaikade seisundi hindamine**

Järve seisundi regulaarne hindamine- järve seisundit tuleks regulaarselt jälgida, eriti kui on plaanis selle veetaseme tõsta. Vajalik on seisundi hindamine nii enne kui ka peale veetaseme tõstmist. Tõlinõmme raba seisundi hindamine – Tõlinõmme raba on inventeeritud 1997. aasta märgalade inventuuri käigus ning selle seisundile on antud üldhinnang – B (kõrge väärtus). Kui realiseerub järve veetaseme tõstmise projekt, on vajalik hinnata ka raba seisundit, tulenevalt veerežiimi muutumisest.

Kaitsekorraldusperioodi lõpul teostada tulemuslikkuse hindamiseks elupaikade inventuur. Elupaikade puhul on eesmärkide seadmisel võetud alusandmed olnud puudulikud ning täpsustav inventuur on vajalik selleks, et teada saada, kui suures ulatuses on võimalik võetud eesmäärke täita. See annab aluse ka kaitsekorra ja eesmärkide muutmiseks kaitse-eeskirja muutmise käigus.

## 2. VÄÄRTUSED JA KAITSE-EESMÄRGID

### 2.1. ELUSTIK

Loodusalal on keskkonnaregistrisse kantud II kaitsekategooria kaitsealuse liigi aasnelgi (*Dianthus superbus*), III kaitsekategooria kaitsealuste taimeliikide hariliku põõsamarana (*Potentilla fruticosa*) ja kakkjaspunase sõrmkäpa (*Dactylorhiza incarnata*) leiukoht. Käesoleva kava koostamise raames registreeriti välitöödel neile lisaks mitu halli käpa (*Orchis militaris*) ja jumalakäpa (*Orchis mascula*) kasvukohta.

Vääna loopealsetel leidub erinevatel andmetel veel teisigi kaitsealuseid taimeliike: sile tondipea, pruun-raunjalg, kahelehine käoheel, kuradi- ja vööthuul-sõrmkäpp (Zingel 2003; Zingel 2006), kuid täpsemad andmed puuduvad ja keskkonnaregistrisse pole need kasvukohad seni kantud. Teiste kaitsealuste liikide levik loodusala piires on täpsemalt kaardistamata, kuid samas nende elupaikade säilimise tagab loopealsete hooldamine (vt ptk. 2.2.1.)

Loodusala lääneosas registreeritud III kategooria liik harilik valvik (*Leucobryum glaucum*) kuulub kaksikhambaliste sugukonda, teda võib leida mõnel pool Lääne-Eesti metsades. Et valvik kasvab aastas umbes ühe sentimeetri jagu, siis võib oletada, et suuremate mätaste vanus võib küündida aastakümnetesse. Padjandid (mättad) koosnevad tihedalt üksteise kõrval paiknevatest samblavõsudest. Eoskupraid näeb valvikuvõsudel üliharva. Selle põhjuseks peetakse taime kahekojalisust. Euroopas on levinud valdavalt emased valvikutaimed, kelle käabusjad isaspartnerid on millegipärast hävinud. Paljunemistraskustes võib peituda ka üks põhjusi, miks selle liigi levik tundub kogu levialal olevat nii juhuslik (Vellak 2004).

Eestis on harilik valvik levinud hajusalt, liigi leiukohti võib Eestis loendada ligi 30. Seda sammalt ohustavad metsatööd, aga ka mätaste lõhkujad. Seetõttu kuulub ta ka Eesti punase nimestiku ohualdiste liikide nimistusse.

Loomadest on keskkonnaregistrisse kantud II kategooria liikide põhja-nahkhiire (*Eptesicus nilssonii*), tõmmulendlase (*Myotis brandtii*), tiigilendlase (*Myotis dasycneme*), veelendlase (*Myotis daubentonii*) ja pruun-suurkõrva (*Plecotus auritus*) elupaigad, mis paiknevad loodusala kaguosas. Siin asuvad maa-alused käigud on üheks nahkhiirte oluliseks talvituspaigaks. Viimati tehti Humalas nahkhiirte seiret 2008. aastal, mil kõige arvukamalt oli esindatud tõmmulendlane (43 isendit). Vääna hoiualal on kaitse-eesmärgina märgitud vaid tiigilendlane.

#### 2.1.1. Harilik põõsamaran (*Potentilla fruticosa*)

III kat; LoD -, KE – jah, LoA – jah LiA – ei.

Vääna maastikukaitsealal kasvav põõsamaran on loopealsel kasvava kooslusena Eestis haruldane. Seetõttu on vajalik selle liigi elupaikade kaitse, milleks on eelkõige vajalik nende alade mõõdukas hooldamine (karjatamine). Vääna loodusala piiresse jäävad kolm registrisse kantud põõsamarana kasvuala (kokku ligi 22 ha). Neist Vääna maastikukaitsealale jääb 16,6 ha suurune kasvuala. Tegelik põõsamarana leviala on nii kaitsealal kui ka hoiualal palju suurem, üle 200 hektari. Põõsamarana kaitse on üks maastikukaitseala kaitse eesmärkidest.

#### Kaitse eesmärk

- Pikaajaline kaitse eesmärk

*Säilitada heas seisundis põõsasarana kasvuala vähemalt 200 ha.*

- Kaitsekorraldusperioodi kaitse eesmärk

*Säilitada heas seisundis põõsasarana kasvuala vähemalt 200 ha.*

- Mõjutegurid ja meetmed

#### **Positiivsed:**

Põlengud, mis on aidanud kaasa koosluse seisundi paranemisele. Põlengus hävisid põõsasarana varjutanud kadakad ning vanad ja kuivanud põõsasarana oksad.

#### **Negatiivsed:**

Kasvukohtade võsastumine (kadastumine)

##### *Meetmed*

- Iga-aastane mõõdukas karjatamine
- Vajadusel kadakate ja võsa harvendamine või raadamine

### **2.1.2. Linnustik**

Loodusala rikkalik linnustik on seotud eelkõige Tõlinõmme järvega. Ohustatud linnuliike (nagu soolookull, punaselg-õgija, peoleo) esineb ka loopealsetel ja metsades. Kuna viimased ülevaatlised andmed selle ala kohta pärinevad paarikümne aasta tagant, on vajalik andmete uuendamine. Lindude elupaikade säilimine sõltub loodusala elupaigatüüpide seisundist ja hooldamisest (vt ptk. 2.2.1.).

### **2.1.3. Tiigilendlane (*Myotis dasycneme*)**

II kat; LoD – Lisad 2 ja 4, KE – ei, LoA – jah LiA – ei.

Tiigilendlase seiret on alal tehtud erinevate vahesammudega alates 1978. aastast. Viimati seirati Humalas nahkhiiri 2008. aastal, mil tuvastati ka 33 tiigilendlase isendit. Tiigilendlase elupaik asub loodusala kaguosas ning on märgitud üheks Väana hoiuala kaitse-eesmärgiks. Elupaigana on piiritletud 149 ha, mis hõlmab nii talvituskohad kui lähiümbruse suvised elupaigad. Loodusala piiresse jääb sellest 101,7 ha.

#### **Kaitse eesmärk**

- Pikaajaline kaitse eesmärk

*Säilitada heas seisundis tiigilendlase elupaik vähemalt 101,7 ha (33 isendit) ja heas seisundis talvituskohad.*

- Kaitsekorraldusperioodi kaitse eesmärk

*Säilitada heas seisundis tiigilendlase elupaik vähemalt 101,7 ha (33 isendit) ja heas seisundis talvituskohad.*

- Mõjutegurid ja meetmed

#### **Positiivsed:**

Nahkhiirte talvituskohad on hiljuti puhastatud prahist

#### **Negatiivsed:**

- Nahkhiirte häirimine, eriti talvitusperioodil
- Talvituspaikade risustamine

#### *Meetmed*

- Hooldada talvituspaikade juurde paigaldatud infosilte ja piirdeid. Vajadusel korraldada talvituspaikade, eelkõige sissepääsude koristamine.
- Kaitsekorra muudatus, mis võimaldab siinsetes talvituskohtades kehtestada ajalist liikumiskiirangut.
- Külastuskoormuse suurenemisel võib tekkida vajadus talvituskäikude suudmetele paigaldada trelle.

## **2.2. KOOSLUSED**

**Vääna loodusala** eesmärgina on Vabariigi Valitsuse korralduses märgitud Loodusdirektiivi I lisas nimetatud kaitstavad elupaigatüübid: vähe- kuni kesktoitelised kalgiveelised järved (3140), huumustoitelised järved ja järvikud (3160), karstijärved ja -järvikud (\*3180), kadastikud (5130), kuivad niidud lubjarikkal mullal (olulised orhideede kasvualad – \*6210), liigirikkad niidud lubjavaesel mullal (\*6270), lood (alvarid – \*6280), sinihelmikakooslused (6410), niiskuslembesed kõrgrohustud (6430), aas-rebasesaba ja ürt-punanupuga niidud (6510), rabad (\*7110), nokkheinakooslused (7150), nõrglubja-allikad (\*7220), liigirikkad madalsood (7230) ning soostuvad ja soo-lehtmetsad (\*9080) ning Loodusdirektiivi II lisas nimetatud liik, mille isendite elupaiku kaitstakse, on tiigilendlane (*Myotis dasycneme*).

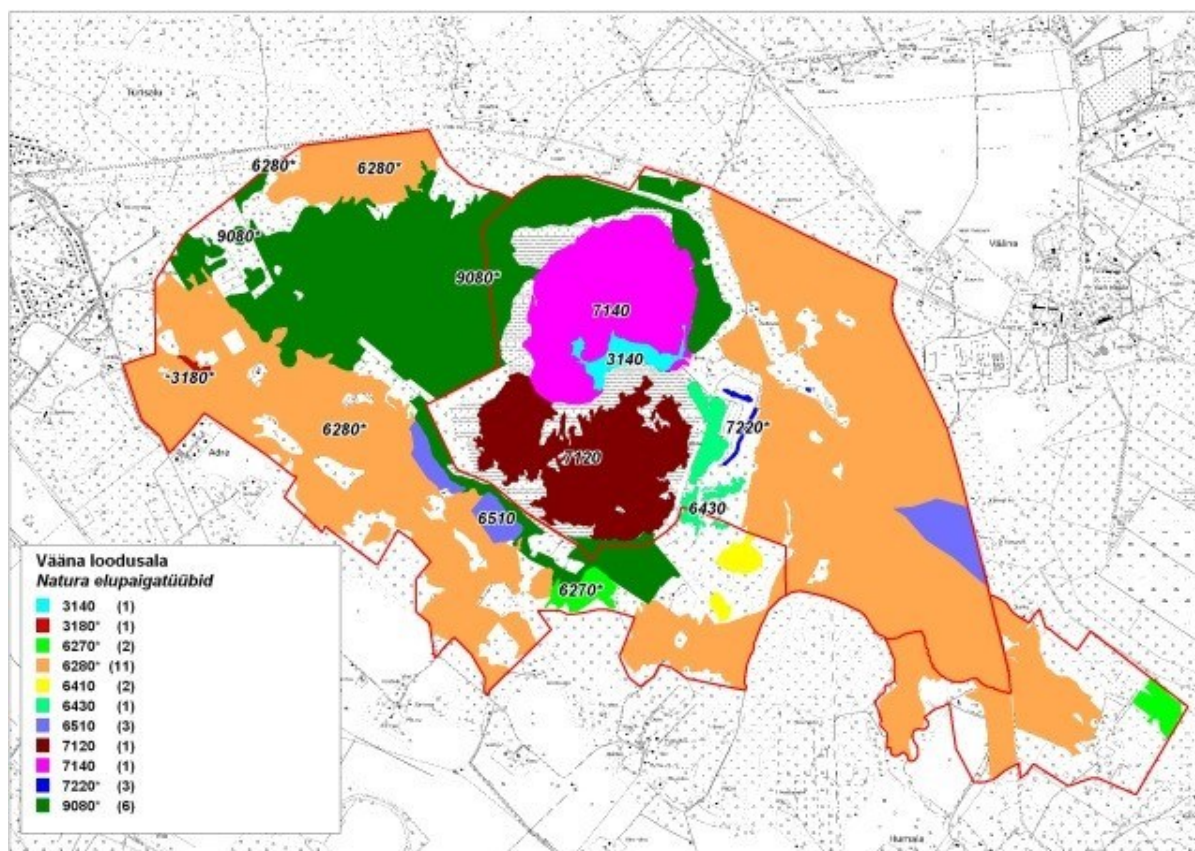
**Vääna hoiuala** kaitse eesmärk on loodusdirektiivi I lisas nimetatud elupaigatüüpide - kadastike (5130), alvarite (\*6280) ning soostuvate ja soo-lehtmetsade (\*9080) ning II lisas nimetatud liigi - tiigilendlase (*Myotis dasycneme*) elupaikade kaitse.

**Vääna maastikukaitseala** on loodud Loode-Eestile iseloomulike põõsasmarana-loopealsete, linnurikka Tölinõmme järve ja Tölinõmme raba kaitseks.

Toetudes erinevate inventuuride andmetele selgub, et Vääna loodusala piires ei esine kõiki elupaigatüüpe, mida Vabariigi Valitsuse korralduse alusel seal peaks esinema ning kaitsma. Inventuuride andmetel puuduvad Vääna looduslal järgmised elupaigatüübid: kuivad niidud

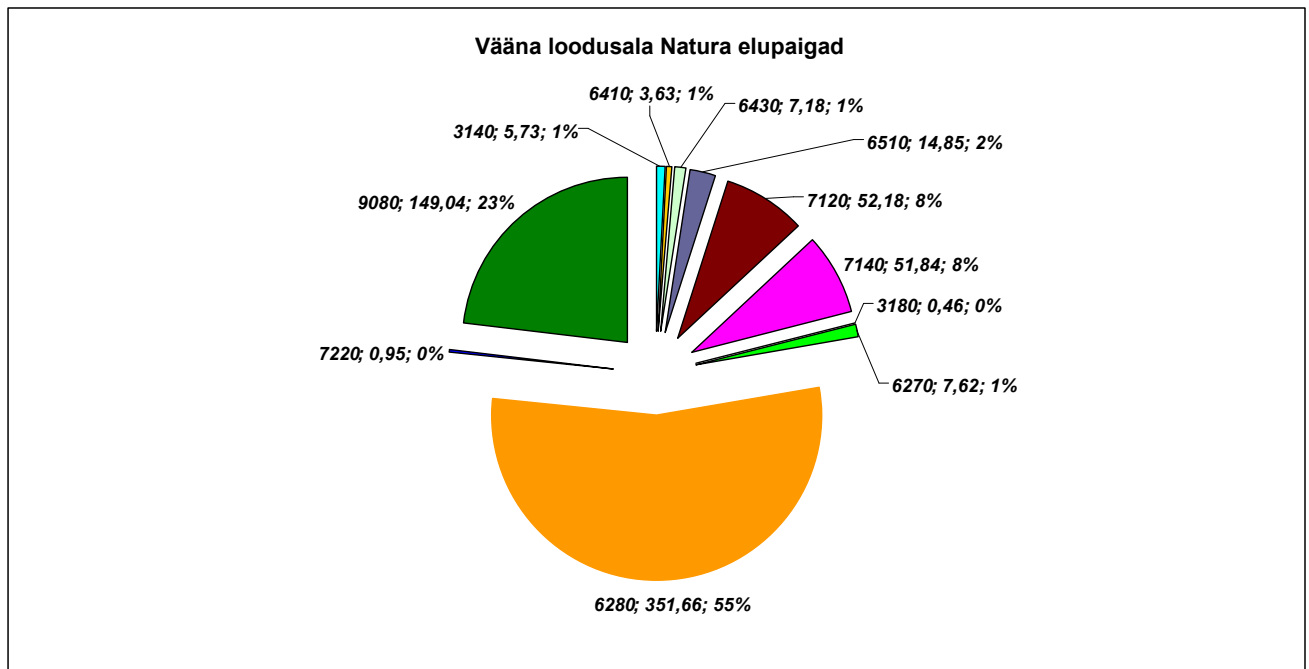
lubjarikkal mullal (olulised orhideede kasvualad – \*6210), nokkheinakooslused (7150) ja liigirikkad madalsood (7230). Need elupaigatüübid tuleks Vääna loodusala eesmärkidest välja arvata (joonis 4).

Tuginedes 2012.aasta soode inventuuri andmetele ei esine looduslal elupaigatüüpi \*7110 (rabad). Täpsustatud andmetel on Tölinõmme soo lõunaosas tegemist rikutud, kuid taastumisvõimelise rabaga (7120) ja Tölinõmme soo põhjaosas hoopis siirde- ja õõtsiksooga (7140). Sellest lähtuvalt võib küll loodusala eesmärgiks jääda elupaigatüübi raba (\*7110) kaitse, sest rikutud raba säilitamine pole eesmärk omaette vaid lõppkokkuvõttes ikkagi taastunud raba (\*7110). Loodusala eesmärkidesse võiks aga lisada siirde- ja õõtsiksoo (7140) elupaigatüübi kaitse. Elupaigatüüp huumustoitelised järved ja järvikud (3160), ehk teisisõnu laukad, on looduslal esindatud kokku vaid 0,3 hektaril.



Joonis 4. Vääna loodusala elupaigatüüpide levik (aluskaart: Maa-amet)





Joonis 5. Vääna loodusala elupaigatüüpide jaotus.

Loodusalal on kõige ulatuslikumalt levinud loopealsete elupaigatüüp (\*6280), kokku ligikaudu 352 ha. Üsna suure ala hõlmavad ka soostuvad ja soo-lehtmetsad (\*9080), ligikaudu 149 ha. Rikutud rabad (7120) ning siirde- ja õõtsiksood (7140) katavad mõlemad võrdselt 52 ha.

### 2.2.1. Lood (alvarid – \*6280), kadastikud (5130)

LoD I; KE – jah, LoA –jah; LiA – ei

Loopealseteks ehk alvariteks nimetatakse õhukese lubjarikka mullaga kultuuristamata rohumaaid, mis on peamiselt levinud paekivi avamusaladel. Loopealsed on tekkinud ning avatuna säilinud eelkõige tänu pikaaegsele loomade karjatamisele.

Lookooslused (valdavalt põõsasarana-lood) on Vääna looduslal levinud suurel alal, hõlmates kokku 352 ha. Pärandkoosluste 2000. aasta inventuuri andmetel on loopealsete ja kadastike pindala kokku 344,09 ha. Kadaka liituvuseks on hinnatud 0-0.8 ja põõsasarana liituvuseks 0.10.95. Piirkonnas on küll palju eramaid, kuid loomapidajaid oli 2012 aasta seisuga vaid paar, kes karjatavad loomi loodusala lääneosas. Hetkel on hoiualal loomi (koos noorloomadega) kokku 38. Taluniku jaoks oleks edaspidi jõukohane 10-20 looma pidamine.

Väänas levivad ajutiselt märjad ehk Molinietum-tüüpi loopealsed ja nende puhul on tegemist kõige enam karjatamisest sõltuva kooslusetüübiga. Karjatamisvõimaluse puudumisel hoiab loopealse avatuna vajadusel/võimalusel niitmine.

Suur osa loopealsetest on aga hooldamata, kadastik on kohati muutunud liiga tihedaks. Kaitseala idaosas mõni aasta tagasi toimunud põleng on põõsasarana koosluse seisundile mõjunud positiivselt. Põõsasarana põõsaste vahel on vaid üksikud kadakad, nii et loopealne jätab vaatamata sellele, et ala pole viimastel aastatel karjatatud, suhteliselt hooldatud mulje.

### Kaitse eesmärk

- Pikaajaline kaitse eesmärk

*Lookoosluste esinemine vähemalt 343 ha, kusjuures sellest väga heas seisundis (hooldatud) on vähemalt 50 ha (seisund A) ja heas seisundis 293 ha (seisund B).*

*Kadastike esinemine vähemalt 7 ha (seisund B).*

- Kaitsekorraldusperioodi kaitse eesmärk

*Lookoosluste esinemine vähemalt 343 ha, kusjuures sellest väga heas seisundis (hooldatud) on vähemalt 50 ha.*

*Kadastike esinemine 7 ha.*

- **Mõjutegurid ja meetmed**

Positiivsed:

- Loopealsete jätkuv karjatamine
  - Väana loodusalade eramaadel poolloodusliku koosluse hooldamise toetuse võimalus
  - Põleng on lookoosluse seisundile soodsalt mõjunud (piiranud kadakate pealetungi ja uuendanud põõsasmarana puhmaid)
- Negatiivsed:
- Karjatamise/niitmise vähenemine või lõppemine
  - Loopealse kadastumine ja võsastumine

*Meetmed:*

- soodustada igati karjatamise jätkamist, võimaldades hooldustoetuste järjepidevat maksmist
- hooldustööde sealhulgas kadakate ja võsa harvendamise ja/või raadamise korraldamine ja teostamine

### **2.2.2. Liigirikkad niidud lubjavaesel mullal (\*6270)**

LoD I; KE – ei, LoA –jah; LiA – ei

Sia elupaigatüüpi arvatakse nii liigirohked aruniidud lubjavaestel kuivadel või parasniisketel muldadel kui ka liigirikkamad paluniidud. Liigirikaste niitude niiskustingimused varieeruvad kuivast parasniiskeni. Taimkate on kujunenud pikaage se karjatamise ja/või niitmise tulemusena. Ala ei tohi olla väetatud. Liigiline koosseis on eri geograafilistes piirkondades mullastiku- ja majandamistingimustest sõltuvalt muutuv. Elupaigatüüp hõlmab alasid, mida siiani majandatakse traditsioonilisel viisil või suhteliselt hiljuti maha jäetud liigirikkad rohumaad. Kasvukohatüüpi iseloomustab eeskätt soontaimede liigirikkus, kasvab ka mitmeid ohustatud seeneliike (Paal, 2000). Kui soovime säilitada eelkõige ala soontaimede liigirikust, tuleks hooldamisvõttena eelistada niitmist karjatamisele (Jürgens ja Sammul 2004). Siiski on karjatamine liigirikkusele parem kui pikaajaline hooldamise puudumine.

Seda elupaigatüüpi on looduslal registreeritud 7,6 ha, loodusala kagu- ja lõunaosas.

Elupaigatüübi esinduslikkus on C, looduslik seisund C ja üldine looduskaitseväärus B. 2013 aastal hooldati karjatades üle pika aja lõunaosa elupaigatüübil 3,9 ha ulatuses.

#### **Kaitse eesmärk**

- Pikaajaline kaitse eesmärk

*Elupaigatüübi \*6270 esinemine vähemalt 7,6 ha (seisund A) .*

- Kaitsekorraldusperioodi kaitse eesmärk

*Elupaigatüübi \*6270 esinemine vähemalt 7,6 ha (seisund A).*

- **Mõjutegurid ja meetmed**

Positiivsed:

Vääna loodusalade eramaadel poolloodusliku koosluse hooldamise toetuse võimalus Negatiivsed:

- Ala pole osaliselt pikemat aega karjatatud ega niidetud

*Meetmed:*

- hooldustööde korraldamine ja teostamine.

#### **2.2.3. Soostunud ja soo-lehtmetsad (\*9080)**

LoD I; KE – ei, LoA –jah; LiA – ei

Sellesse tüüpi kuuluvad metsad on pinnavee pideva mõju all ja tavaliselt igal aastal üleujutatud. Seega on need metsad niisked või märjad, kujunenud on turbakiht, mis on reeglina üsna õhuke (Paal, 2000). Antud tüübile on omane erineva veetasemega laikude esinemine ja sellest tulenev taimkatte mosaiiksus. Puid ümbritsevad tavaliselt tüvemättad, valdavad siiski üleujutatavad märjad alad. Inventuuri andmetel leidub soostunud ja soo-lehtmetsi kogu loodusalal 149 hektaril. Praegu on sinne mets heas seisundis ja väärtuslik elupaigakompleks.

#### **Kaitse eesmärk**

- Pikaajaline kaitse eesmärk

*Soostunud ja soo-lehtmetsade esinemine heas seisundis vähemalt 149 ha (seisund B).*

- Kaitsekorraldusperioodi kaitse eesmärk

*Soostunud ja soo-lehtmetsade esinemine heas seisundis vähemalt 149 ha (seisund B).*

- **Mõjutegurid ja meetmed**

Positiivsed:

Vääna loodusalade eramaadel on Natura metsatoetuse võimalus

Saamata jäänud tulu kompenseerimiseks on kehtestatud maamaksusoodustus (50%).

Negatiivsed mõjutegurid puuduvad.

#### **2.2.4. Rabad (7120/\*7110)**

LoD I; KE – jah, LoA –jah; LiA – ei

Rabad ehk kõrgsood on soode arengu viimane aste. Nendes on taimede jäänustest ladestunud turbakiht nii tüse, et seal kasvavate taimede juured ei ulatu enam toitaineterikka veeni. Tõlinõmme soo asub loodusala keskel, jäädes maastikukaitseala lääneossa.

Rikutud kuid taastumisvõimeliste rabade elupaigatüüpi kuuluvad rabad, mille pind on loodusliku veerežiimi rikkumise tõttu kuivendatud ning algse taimestiku liigid vahetunud või kadunud. Nende koosluste veerežiimi on võimalik parandada (ennistada looduslikumaks) ning elupaigas võib eeldada järgneva 30 aasta jooksul turbatekkeks vajaliku taimestiku taastumist. Inimtegevusest rikutud rabade looduskaitse väärtus on väiksem, selle tüübi olulisus seisneb looduslikele rabadele puhvertsooni moodustamisel (Paal, 2000).

Soo lõunapoolses osas asub kuivendusest mõjutatud rabakooslus (7120), pindalaga 52,18 ha. Märgalade inventuuri andmetel on selle seisundi üldhinnanguks määratud B (kõrge väärtusega). Kaitsekorralduse eesmärk on aga taastada raba loomulik veerežiim ning selle läbi saavutada esmatähtsa elupaigatüübi (\*7110) kujunemine.

#### **2.2.5. Huumustoitelised järved ja järvikuid (3160)**

LoD – I, KE – ei, LoA – jah

Sii kuuluvad eelkõige huumustoitelised (düstroofsed) rabaveekogud – pruuniveelised järved ja rabalaukad, mille vesi on happeline (pH 4-6) ning rohke humiinaaine tõttu üsna tume. Ent Eestis arvatakse sellesse elupaigatüüpi ka eriti happelise veega (atsidotroofsed) mineraalmaajärved, millel on tugev sissevool metsa- või sooladelt, ning pehme pruuni veega segatoitelised veekogud. Kõige rohkem leidub meil rabajärvi ja –laukaid, kus kõrgem kaldaveetaimestik kas puudub või on liiga hõre, veesiseseid soontaimi ei kasva ning ka ujulehtedega taimi on vähe, kuid nii kaldal kui ka kaldavees kasvab rohkesti turbasamblaid (Paal, 2000).

Elupaigatüüp huumustoitelised järved ja järvikud (3160), ehk teisisõnu laukad, on looduslall esindatud kokku vaid 0,3 hektaril.

Laukad esinevad Eestis rabaälvestes, kujutades endist ühte osa rabale (\*7110) iseloomulikust taimkattekompleksist. Seega kaitstakse laukaid läbi rabade kaitse.

##### **Kaitse eesmärk**

- Pikaajaline kaitse eesmärk

*Rabakoosluste (\*7110) pindala on taastunud rikutud rabakoosluste elupaigatüübi (7120) arvelt vähemalt 90%.*

- Kaitsekorraldusperioodi kaitse eesmärk

*Rabakoosluste (\*7110) osakaal on praegusest rabakooslusest vähemalt 5%.*

- **Mõjutegurid ja meetmed**

Negatiivsed:

- veetaseme alanemine, mis põhjustab pilliroo ja mändide pealetungi, võsastumist ja rabataimestiku taandumist

*Meetmed*

- järve veetaseme tõstmine
- rabast väljuvate kraavide sulgemine
- lähiumbruses kavandatavate tööde kooskõlastamisel tuleb arvestada võimalikku mõju kaitseala elupaikadele

### **2.2.6. Siirde-ja õõtsiksood (7140)**

LoD I; KE – jah, LoA –ei; LiA – ei

Siirde- ja õõtsiksood on tasased, veekogude kinnikasvamisel tekkinud õõtskamaraga kooslused. Neid esineb ka rabade servaalal, kuhu valguvad rabaveed. Põhjavesi on pinnal või kuni mõnekümne sentimeetri sügavusel. Rohurinne suhteliselt liigivaene, sageli domineerib üks liik.

Tõlinõmme raba põhja pool asub õõtsiksoo, pindalaga 51,87 ha. 2012. aasta inventuuri andmetel on üldhinnang C.

#### **Kaitse eesmärk**

- Pikaajaline kaitse eesmärk

*Siirde- ja õõtsiksoode (7140) pindala pole vähenenud rohkem kui 5% võrra, seisund B.*

- Kaitsekorraldusperioodi kaitse eesmärk

*Siirde- ja õõtsiksoode (7140) pindala pole vähenenud rohkem kui 2% võrra, seisund B.*

- **Mõjutegurid ja meetmed**

Positiivsed:

Madal inimtegevuse mõju

Negatiivsed:

- Veetaseme alanemine, mis põhjustab sootaimestiku taandumist
- Järve veetaseme tõstmisel selle vabavee pind suureneb õõtsiku arvelt

*Meetmed*

- lähiümbruses kavandatavate tööde kooskõlastamisel tuleb arvestada võimalikku mõju
- järve veetaseme tõstmine
- kraavide sulgemine

### 2.2.7. Vähe- kuni kesktoitelised kalgiveelised järved (3140)

LoD I; KE – jah, LoA –jah; LiA ei

Suhteliselt toitevaesed, kuid üsna rikkad lahustunud aluste (leeliseliste ainete) poolest; pH sageli 6-7; enamasti väga selge, sinise kuni roheka veega veekogud. Nende saastamata veekogude põhi on kaetud mändvetikate (*Chara* spp. ja *Nitella* spp.) vaibaga. Põhjamaades kuuluvad sellesse tüüpi ka väikesed karbonaatiderikkad vähe- kuni kesktoitelised järvelubja setetega järvikud, sageli on need veekogud ümbritsetud madal soo või rabaga. Tõlinõmme järve veepeegli pindala on 2012 aasta alguse seisuga 5,91 ha

#### Kaitse eesmärk

- Pikaajaline kaitse eesmärk

*Tõlinõmme järve seisund on paranenud ning elupaigatüübi pindala on kasvanud vähemalt 10 %, seisund B.*

- Kaitsekorraldusperioodi kaitse eesmärk

*Tõlinõmme järve seisund on paranenud ning elupaigatüübi pindala on kasvanud vähemalt 5 %, seisund B.*

- **Mõjutegurid ja meetmed**

Positiivsed:

Viimastel aastatel madal inimtegevuse mõju Negatiivsed:

Veetaseme alanemine, mis põhjustab pilliroo ja õõtsiku pealetungi ning veepeegli vähenemist

*Meetmed:*

- veetaseme tõstmine
- lähiümbruses kavandatavate tööde kooskõlastamisel tuleb arvestada võimalikku mõju kaitseala elupaikadele

### 2.2.8. Sinihelmika kooslused (6410)

LoD I; KE – jah, LoA –jah; LiA – ei

Sinihelmikaniidud enam-vähem märjal toitevaesel mullal tasandikest mägedeni. Need on kujunenud kuivendatud soo-aladele või rohumaade ekstensiivse majandamise tulemusena, mille korral niidetakse veel hilja vegetatsiooniperioodi lõpus. Sinihelmikas kasvab savikatel toitainevaestel muldadel. Eestis olemasolevad sinihelmikakooslused asuvad valdavalt tugevalt kuivendatud aladel ja on seetõttu suhteliselt väikese geobotaanilise väärtusega.

Sinihelmika kooslusi on loodusalal registreeritud 3,6 ha.

Elupaigatüübi esinduslikkus on C, looduslik seisund C ja üldine looduskaitseväärus C. Hooldamist sinihelmika koosluse alal ei ole teostatud.

#### **Kaitse eesmärk**

- Pikaajaline kaitse eesmärk

*Sinihelmika kooslusi on loodusalal 3,6 ha, seisund B.*

- Kaitsekorraldusperioodi kaitse eesmärk

*Sinihelmika kooslusi on loodusalal 3,6 ha, seisund C.*

#### **Mõjutegurid ja meetmed**

Negatiivsed:

Veerežiimi muutmine (kuivendamine)

*Meetmed:*

- veetaseme tõstmine

- lähiümbruses kavandatavate tööde kooskõlastamisel tuleb arvestada võimalikku mõju kaitseala elupaikadele

#### **2.2.9. Aas-rebasesaba ja ürt-punanupuga niidud (6510)**

LoD I; KE – jah, LoA –jah; LiA-ei

Tegu on liigirikaste, vähe kuni mõõdukalt väetatud rohumaadega madalikest mägedeni. Taimekooslused kuuluvad *Arrhenatherion* või *Brachypodio-Centaureion*–liitkonda. Rohumaad on rikkad õistaimede poolest. Esineb nii niiskeid kui kuivi alatüüpe. Elupaigatüüpi kuuluvad ka kaua aega tagasi (10 aastat ja enam) sööti jäetud põllumaad, millel on enam-vähem taastunud looduslik taimkate (Paal, 2000).

Seda elupaigatüüpi on loodusalal registreeritud 14,9 ha

#### **Kaitse eesmärk**

- Pikaajaline kaitse eesmärk

*Aas-rebasesaba ja ürt-punanupuga niite on loodusalal 14,9 ha, seisund B.*

- Kaitsekorraldusperioodi kaitse eesmärk

*Aas-rebasesaba ja ürt-punanupuga niite on loodusalal 14,9 ha, seisund B.*

- **Mõjutegurid ja meetmed**

Positiivsed:

Osadel elupaiga laikudel toimub nende hooldamine (niitmine ja karjatamine)

Negatiivsed:

Loodusala idaosas hooldamist ei toimu

*Meetmed:*

- lähikümbruses kavandatavate tööde kooskõlastamisel tuleb arvestada võimalikku mõju kaitseala elupaikadele
- hooldamise korraldamine (niitmine ja karjatamine)

### **2.2.10. Niiskuslembesed kõrgrohustud (6430)**

LoD I; KE – ei, LoA –jah; LiA – ei

Eesti taimkatte kasvukohatüüpide klassifikatsiooni järgi kuuluvad elupaigatüübid pärisaruniidu kasvukohatüüpi (2.1.4.) ja märja lamminiidu kasvukohatüüpi (2.2.1.2.).

Seda elupaigatüüpi on looduslall registreeritud 11,1 ha. Vastavalt inventuuri andmetele on üldine looduskaitse seisund hinnatud C-ks.

#### **Kaitse eesmärk**

- Pikaajaline kaitse eesmärk

*Niiskuslembeste kõrgrohustute elupaigatüübi pindala on 11,1 ha, seisundB.*

- Kaitsekorraldusperioodi kaitse eesmärk

*Niiskuslembeste kõrgrohustute elupaigatüübi pindala on 11,1 ha, seisund B.*

- **Mõjutegurid ja meetmed**

Negatiivsed:

Veerežiimi muutus (eelkõige kuivendusest põhjustatud mõju)

*Meetmed:*

- lähikümbruses kavandatavate tööde kooskõlastamisel tuleb arvestada võimalikku mõju kaitseala elupaikadele

### **2.2.11. Nõrglubja-allikad (\*7220)**

LoD I; KE – ei, LoA –jah; LiA – ei



Kalgiveelised allikad, milles toimub aktiivne allikalubja moodustumine. Võivad esineda väga erinevates paikades (metsades, avatud maastikes). Tavaliselt väikese pindalaga, taimestikulis valitsevad sammaltaimed. Loodusalal on nõrglubja-allikate elupaigatüüpi registreeritud 0,91 ha alal.

#### **Kaitse eesmärk**

- Pikaajaline kaitse eesmärk

*Nõrglubja-allikate elupaigatüüpi on loodusalal 0,91 ha, seisund B.*

- Kaitsekorraldusperioodi kaitse eesmärk

*Nõrglubja-allikate elupaigatüüpi on loodusalal 0,91 ha, seisund B.*

- **Mõjutegurid ja meetmed**

Negatiivsed:

- Prahistamine
- Veerežiimi muutus

*Meetmed:*

- lähimbruses kavandatavate tööde kooskõlastamisel tuleb arvestada võimalikku mõju kaitseala elupaikadele

#### **2.2.12. Karstijärved ja –järvikud (\*3180)**

LoD I; KE – ei, LoA –jah; LiA – ei

Karstunud lubjakivialadel muutuva veetasemega veekogud, täituvad tavaliselt kevadel, kui allikalohkudest valgub välja rohkesti vett. Suveks jäävad karstijärved tavaliselt kuivale, nii et nende põhi sarnanb heinamaaga, valitseb niiskuslembeline taimestik, kuid leidub ka üksikuid veetaimedega või lagedaid lompe.

Elupaigatüüpi \*3180 on inventuuri andmetel 0,46 ha.

#### **Kaitse eesmärk**

- Pikaajaline kaitse eesmärk

*Elupaigatüüpi \*3180 on loodusalal säilinud 0,46 ha, seisund B.*

- Kaitsekorraldusperioodi kaitse eesmärk

*Elupaigatüüpi \*3180 on loodusalal säilinud 0,46 ha, seisund B.*

- **Mõjutegurid ja meetmed**

Negatiivsed: Veerežiimi muutus

*Meetmed:*

- lähimbruses kavandatavate tööde kooskõlastamisel tuleb arvestada võimalikku mõju kaitseala elupaikadele

### 3. ALA JA SELLE VÄÄRTUSTE TUTVUSTAMINE NING KÜLASTUSKORRALDUS

Vääna maastikukaitseala asub Tallinnast umbes 30 km kaugusel Vääna – Keila-Joa ja Vääna – Humala teede ääres. Teedelt avaneb hea vaade põõsasmarana kasvualale, mis on selle õitsemise ajal kaitseala peamiseks ehteks. Kaitseala lääneossa jääb Tõlinõmme järv, mida põhjast piirab õõtsik-madalsoo ja lõunast raba. Kuna järv on oluline linnustiku seisukohast, siis pakub see eelkõige kevadeti ja sügiseti huvi linnuhuvilistele. Selleks on järve kaldale 2006. aastal püstitatud linnuvaatlusplatvorm. Juurdepääs järvele ida poolt on küll hea, kuid kuna tee järveni läbib mitmeid talumaid, siis massilisem turism pole siin siiski soovitatav.

#### Hetkeseisu kirjeldus

Hetkel toimub kaitsealaga tutvumine peamiselt kas ekskursioonibussi või auto aknast. Harvem tehakse maantee ääres peatus ja käiakse jalutamas põõsasmaranate vahel. Üheks külastatavaks objektiks on ka Peetri kindlustuste vöö koosseisu kuulunud Humala kindlustusobjektid ja endine lokaatoritejaam. Soo ja järve servaalad on raskemini ligipääsetavad ja sinna satub vaid üksikuid huvilisi. Loodusala kooslused ei ole õrnad ning seetõttu ei põhjustaks ala suurem külastatavus olulist negatiivset mõju siinsetele kooslustele. Kuigi kohalikel elanikel on huvi pakkuda selles piirkonnas giidiga matkateenust, ei ole Keskkonnaametil siin siiski plaanis välja ehitada suuremat taristut ega paigaldada infotahvleid.

Kohalik kogukond on alustanud Peetri kindlustusrajatise tutvustavat projekti, mille raames on kavas eksponeerida ja tutvustada erinevaid objekte ja nende ümbrust. Kuna mitmed kindlustusobjektid on olulised nahkhiirte talvituspaigad, on oluline teha koostööd nii Muinsuskaitse- kui ka Keskkonnaametiga. Objekte tutvustavate stendide ja muude tutvustavate materjalide koostamisel on vajalik lisada ka loodusväärtuste osa koos ohtude ja kaitsenõuetega. **Visioon ja eesmärk**

- Visioon

Loodusalal puuduvad spetsiaalsed külastust suunavad teed ja rajad, ala külastavad teadlikumad loodushuvilised ja piirkonna elanikud. Aeg-ajalt (mõned korrad aastas) võidakse korraldada alale linnuvaatlusi või soomatku suurematele gruppidele (kuni 15 inimest). Massilisem ala külastamine puudub.

- Eesmärk

Üldjoontes kehtib praeguseks väljakujunenud olukord. Loodusalal puuduvad spetsiaalsed külastust suunavad teed ja rajad, ala külastavad teadlikumad loodushuvilised ja piirkonna elanikud. Massilisem ala külastamine puudub. Adra külas külaseltsi poolt hooldatavaid infotahvleid täiendatakse olulise infoga kaitseala väärtuste ja võimalike ohutegurite kohta (sh on vajalik rõhutada, et kaitsealal on keelatud ATV-dega liiklemine väljaspool teid ja radu). Peetri kindlustuste objektide tutvustamisel tehakse koostööd kohaliku kogukonnaga. Ala tutvustatakse piirkonna (Harku vald) loodus- ja vaatamisväärtusi käsitlevates materjalides (Valla koduleht, Vääna Külakoja koduleht jms), samuti on kaitseala tutvustav info kättesaadav Keskkonnaameti materjalidest.

Selline olukord, kus alal puuduvad ettevalmistatud õppe ja matkarajad, loob teisalt võimaluse kohalikele pakkuda soovijatele giiditeenust, juhtides huvilisi tähistamata maastikus erinevate loodusobjektide juurde.

### *Meetmed*

- Kuna Tölinõmme raba ümbritseb piirdekraav, siis oleks otstarbekas käidavamatesse ületuskohtadesse rajada purded. Nii avaneb kergem võimalus minna tutvuma ka raba ja Tölinõmme järve juurde püstitatud linnuvaatlusplatvormist järve ning selle linnustikuga.
- Otstarbekas on Adra külas olemasolevaid infotahvleid kaitsealade infoga täiendada
- Vajalik on olemasoleva linnuvaatlusplatvormi hooldamine, et see võimalikul lagunemisel ei muutuks külastajatele ohtlikuks
- Nahkhiirte talvituskohtades maaaluste käikude avasid ümbritsevate piirdetarade ja hoiatussiltide hooldamine, vajadusel uuendamine.
- Külastuskoormuse suurenemisel võib tekkida vajadus talvituskäikude suudmetele paigaldada trelle.
- Peetri kindlusobjekte tutvustavate stendide ja muude materjalide koostamisel lisatakse sinna ka loodusväärtuste tutvustus ning nende kaitse nõuded.

## **4. KAVANDATAVAD KAITSEKORRALDUSLIKUD TEGEVUSED JA EELARVE**

### **4.1. HOOLDUS-, TAASTAMIS- JA OHJAMISTEGEVUSED**

#### **4.1.1. Poollooduslike koosluste hooldamine**

Kuna poollooduslikud kooslused katavad loodusalast küllaltki suure pinna ja samas reaalselt hooldusvalmidust on kaitsealal siiski üsna vähe (hetkel 38 looma). Nii on võimalik loomade juurdesaamisel hooldatavaid pindu laiendada. Kooslused jagunevad aladeks kus viimastel aastatel karjatamine on toimunud, samuti põõsasarana elupaikadena keskkonnaregistrisse kantud alad ja kooslusteks kus võimaluste paranemisel (loomapidajate valmisoleku suurenemisel ning loomade arvu suurenemisel) oleks vajalik koosluste seisundit parandada.

Heas seisus madala produktiooniga loopealseid tuleb karjatada maksimaalse koormusega 1 loomühik hektari kohta (1 loomühik = üle 24 kuu vanune veis, üle 6 kuu vanune hobune koos varsaga või ca 6 täiskasvanud lammast). Ülekarjatamise korral hakkab vaesuma koosluse liigirikkus ning kannatab niidukamar, samuti võib rohke sõnnik kooslust liigselt väetada.

Tegu on poolloodusliku kooslusega, mis vajavad avatud kooslusena säilimiseks mõõdukat inimõju. Inimõju tähendab eelkõige karjatamist. Karjatamisvõimaluse puudumisel hoiab loopealse avatuna vajadusel/võimalusel niitmine. Väänas levivad ajutiselt märjad ehk Molinietumtüüpi loopealsed ja nende puhul on tegemist kõige enam karjatamisest sõltuva kooslusetüübiga. Kui karjatamisvõimalused puuduvad saab antud kooslusetüüpi majandada ka niitmiseiga iga aastastelt või üle aasta kombineerituna kadaka- ja lehtpuuvõsa ning noorte puude eemaldamisega hiljemalt iga viie aasta tagant. Vääna loodusalal tuleb hooldamisel võimalusel karjatada u 240 ha põõsasarana loopealseid ja niitmiseiga võib alal hooldada u 100 ha loopealseid. Elupaigatüüpi liigirikkad niidud lubjavesel mullal pindala on 7,6 ha. Elupaigatüübi soodsa seisundi ja ala terviklikkuse tagamisel on vajalik regulaarne niitmine ja/või karjatamine 7,6 ha. Elupaigatüüpi aas-rebasesaba ja ürt-punanupuga madaliniidud esineb kaitsealal 14,9 ha. Koosluse soodsa seisundi tagamiseks on vajalik regulaarne niitmine ja/või karjatamine 14,9 ha.

Teavet koosluste hooldamiseks vajalike nõuete osas saab järgmistest elupaigatüübipõhistest niitude hooldusjuhenditest:

- Aru- ja soostunud niitude hoolduskava juhiseid (Mesipuu, 2011);
- Eesti loopealsete ja kadastike hoolduskava (Helm, 2009).

Arvestades PRIA toetuste raames poollooduslike alade hooldamiseks 186 €/ha, kulub koosluste hooldamiseks 67 890 eurot aastas.

#### **4.1.2. Kadakate ja võsa harvendamine või raadamine**

Kadastike hea seisundi tagamiseks on kohati vajalik kadakate ja võsa harvendamise ja/või raadamise korraldamine ja teostamine. Vääna loodusalal säilitatakse kadastikke 7 ha.

### **4.1.3. Rabast väljuvate kraavide sulgemine**

Vajalik on mõnede rabast väljuvate kraavide sulgemine raba veerežiimi taastamiseks. Kui kaht suurema kraavi ei suleta, siis veetaseme tõstmine lüüsi abil ei anna soovitud tulemust, sest valdav osa tõstetud veest jookseb neid pidi ikkagi ära. Teostada 2019 ja 2020. aastal.

### **4.1.4. Tölinõmme järve veetaseme tõstmine**

Tölinõmme järve ökoloogilise seisundi parandamise võimalusi on kavandatud juba aastaid ning selle kohta on valminud ka 2001. aastal eelprojekt (Laanetu, 2001, Murga ja Kriis, 2001). Nimetatud projekti tuleb kaasajastada ning täpsustada. Sisuliselt on vajalik kunagi rajatud lüüsi (mis mingil määral toimib ka tänasel päeval) rekonstrueerimine. Järve veetaseme tõstmine parandaks nii järve, seda kasutava linnustiku kui ka raba seisundit. Oluline on, et veetaset ei tõstetaks rohkem kui 25 cm, sest muidu hakkavad selles piirkonnas toimuma suuremad muutused, mis võivad hakata kahjustama teisi loodusala väärtusi. Kuni 25 cm võrra veetaseme tõstmiseks saab kasutada olemasolevat regulaatorit, lisades sinna paar lauda.

## **4.2. TARISTU JA TÄHISED**

### **4.2.1. Kaitse- ja hoiuala piiride tähistamine**

Vääna maastikukaitseala välispiirid on tähistatud 2000, 2002 ja 2008. aastal ja hoiuala tähistati (2008). Kokku on paigaldatud 19 keskmist (suurusega 48x40 cm) kaitseala tähist tekstiga „VÄÄNA MAASTIKUKAITSEALA” ja 5 keskmist (suurusega 48x40 cm) hoiuala tähist tekstiga „VÄÄNA HOIUALA”.

Täiendavate tähiste paigaldamist kaitsealal vaja ei ole. Lisada tuleb vaid üks tähis hoiuala kaguosa kõige kaugemasse nurka. Küll aga saab mõned tähised kaitseala piirilt eemaldada ja/või ümber paigutada otstarbekamatesse kohtadesse. Jooksva tööna tuleb arvestada ka tähistuse hooldamisega. Nimelt vajavad mõned rikutud tähised asendamist, selleks saab kasutada ebaotstarbekatest kohtadest eemaldatud tähiseid. Samas on paaris kohas kaitseala silte paigaldatud üle määra. Näiteks kaitsealale viivast kruusateest mõlemale poole ning samuti maantee serva, kust kaitsealale minek on väga ebatõenäoline. Pigem tuleks paigutada tähised sinna, kust teed viivad kaitse- või hoiualale.

### **Infotahvlid**

Adra külas asub 3 infotahvlit, millel saaks kaitseala kohta vajalikku informatsiooni kajastada. Adra Külaselts on võtnud endala kohustuse hoida need infotahvlid korras ja Keskkonnaametile ja RMK-le ei too see kaasa lisakohustusi.

### **4.2.2. Purrete rajamine**

Vajalik on Tölinõmme järve väljavoolukraavile rajada uus purre. Vajadusel rajada ka piirdekraavi käidavamatesse ületuskohtadesse purded. Teostada 2021. aastal kui on ilmnunud ka kraavide sulgemisest ja veetaseme tõstmise mõju.

### **4.2.3. Linnuvaatlusplatvormi hooldustööd**

Vajadusel tuleb hooldada platvormi konstruktsiooni, et see aja jooksul ei muutuks külastajatele ohtlikuks. Vajalikke hooldustöid on valmis tegema MTÜ Adra Külaselts. Soovi korral võib platvormile paigaldada infomaterjali ümbritseva elustiku kohta.

### **4.2.4. Piirdetara koos hoiatustahvliga**

Nahkhiirte talvituspaigaks olevate maaaluste käikude avad on kohalike inimeste algatusel piiratud taradega ning paigaldatud hoiatavad sildid. Kuna siin on tegemist sügavate aukudega, siis on ohu eest hoiatavad sildid väga olulised õnnetuste ärahoidmiseks. Seetõttu on vajalik ka jälgida, et need ohutusvahendid oleksid kogu aeg olemas. Vajadusel uuendada nii piirdetara kui ka hoiatussilte nii käikude kui ka blindaažide juures.

## **4.3. MUUD TEGEVUSED**

### **4.3.1. Kaitsekorra ja kaitse eesmärkide korrigeerimine**

Vääna maastikukaitseala kaitse-eeskiri on kehtestatud veel kaitstavate loodusobjektide seaduse alusel. Selle uuendamine peab looduskaitseaduse § 91 alusel toimuma enne 1. maid 2016.a. Kaitsekorra uuendamise käigus on otstarbekas korrigeerida nii kaitseala piire kui ka kaitse eesmärgid:

- 1) laiendada kaitseala, hõlmates selle koosseisu nahkhiirte talvitusala ja kehtestada seal ajutine liikumiskiirang nahkhiirte talvitumise ajaks;
- 2) kaaluda soostunud ja soo-lehtmetsade esinemisalade liitmist kaitseala koosseisu ning kehtestada nende kaitseks sihtkaitsevööndi kaitsekord;
- 3) täpsustada nii loodusala, hoiuala kui ka maastikukaitseala kaitse eesmärgid, jättes välja need elupaigatüübid, mille esinemine antud alal ei ole märkimisväärne (ptk.2.2.). Samas võiks lisada kaitstavatele aladele jäävaid märkimisväärseid loodusväärtusi, mida praegused õigusaktid ei kajasta.

### **4.3.2. Kaitsekorralduskava uuendamine**

Kaitsekorralduskava eesmärgid on seatud kümneks aastaks, kuid eelarve ja tegevuskava planeerimine nii pikaks ajaks on keeruline. Seetõttu tuleb 2019. aastal hinnata esimese perioodi tulemuslikkust ja uuendada kaitsekorralduskava, eelkõige koostada uus ajakava ja eelarve. Kaitsekorraldusperioodi lõpus tuleb hinnata kaitse tulemuslikkust ning koostada uus kaitsekorralduskava järgnevas 10-aastases perioodiks. Töö teostajaks on Keskkonnaamet, I prioriteedi töö.

#### 4.4. EELARVE

Eelarve tabelisse 2 on koondatud eelnevate analüüsidenä esitatud tööd, mis on täitmiseks käesoleva kaitsekorralduskavaga ettenähtud perioodi jooksul.

Tabelis on tegevused jaotatud vastavalt tegevuse olulisusele järgmistesse prioriteetsusklassidesse:

- 1) esimene prioriteet – hädavajalik tegevus, milleta kaitse eesmärkide täitmine planeeritavas ajavahemikus on võimatu, see on väärtuste säilimisele ja toimiva ohuteguri kõrvaldamisele suunatud tegevus; kaitsekorralduse tulemuslikkuse hindamiseks vajalik tegevus;
- 2) teine prioriteet – vajalik tegevus, mis on suunatud väärtuste taastamisele, eksponeerimisele ja potentsiaalsete ohutegurite kõrvaldamisele;
- 3) kolmas prioriteet – soovituslik tegevus ehk tegevus, mis aitab kaudselt kaasa väärtuste säilimisele ja taastamisele ning ohutegurite kõrvaldamisele.

**TABEL 2. KAITSEKORRALDUSLIKUD TEGEVUSED, EELARVE JA AJAKAVA**

Jrk	Tegevuse nimetus	Tegevuse tüüp	Korraldaja	Prioriteet	2015	2016	2017	2018	2019	2020	2021	2022	2023	2024	Kokku
					Sadades eurodes										
<b>Inventuurid, seired, uuringud</b>															
1.5.2.	Ohustatud soontaimede ja sammalde seire	Riiklik seire	KAUR	I		X						X			
1.5.2.	Tiigilendlaste seire	Riiklik seire	KAUR	I				X							
1.5.3.1.	Linnustik	Inventuur	KeA	II			20								20
1.5.3.2.	Elupaikade seisundi hindamine	Inventuur	KeA	II		X								X	
<b>Hooldus, taastamine ja ohjamine</b>															
4.1.1.	Poollooduslike koosluste hooldamine (365 ha)	Koosluse hooldustöö	KeA (PRIA)	I	678,9	678,9	678,9	678,9	678,9	678,9	678,9	678,9	678,9	678,9	6789
4.1.2.	Kadakate ja võsa harvendamine või raadamine	Koosluse hooldustöö	KeA	III		12				12			12		36
4.1.3.	Rabast väljuvate kraavide sulgemine	Koosluse taastamine	KeA/RMK	I					20	20					40
4.1.4.	Järve veetaseme tõstmine	Koosluse taastamine	KeA	I					5	X					5
<b>Taristu, tehnika ja loomad</b>															
4.2.1.	Tähiste ja infotahvlite hooldamine	Kaitsealuste objektide tähistamine	RMK/H	II		2		2		2		2		2	10
4.2.2.	Purde rajamine	Muu	KeA/H	III							10				10
4.2.3.	Linnuvaatlusplatvormi hooldustööd	Muu	H	III	Vastavalt vajadusele										
4.2.4.	Piirdetara koos hoiatustahvliga	Muu	KeA	II	Vastavalt vajadusele										
<b>Kavad, eeskirjad</b>															
4.3.1.	Kaitse-eeskirja korrigeerimine	Kaitseala piiride ja kaitsekorra muutmine	KeA	I		X	X								



4.3.2.	Kava hindamine ja tulemuslikkuse hindamine	Kava	KeA	I					X					X	
		<b>Kokku</b>													<b>6910</b>

KeA - Keskkonnaamet RMK - Riigimetsa Majandamise Keskus

H - huvilised

KAUR – keskkonnaagentuur

## 5. KAITSEKORRALDUSE TULEMUSLIKKUSE HINDAMINE

Kaitsekorralduskava on koostatud 10 aastaks (2015-2024). Käesoleva kaitsekorralduskava täitmise analüüs teostatakse 2024. aastal. Kaitsekorralduskava täitmise analüüs on ühtlasi ka aruanne selle täitmise efektiivsuse osas. Tulemuslikkuse hindamiseks võetakse aluseks alljärgneva tabeli näitajad.

**Tabel 3. Väana loodusala väärtuste kaitse tulemuslikkuse hindamise kriteeriumid.**

Jrk	Väärtus	Indikaator	Kriteerium	Tulemus	Selgitus
<b>ELUPAIKADE KAITSE</b>					
2.2.1.	Lood (alvarid – *6280)  Liigirikkad niidud lubjavaesel mullal (*6270) kadastikud (5130)	Pindala ja seisund	on säilinud/hooldatud vähemalt 343 ha ja heas seisundis, harvendatud kadastikud 7 ha	343 ha hooldatud lookooslusi (50 ha seisundis A ja 293 ha vähemalt seisundis B)/säilinud kadastikud 7 ha	
2.2.2.	Liigirikkad niidud lubjavaesel mullal (*6270)	Pindala	on säilinud vähemalt 7,6 ha	7,6 ha, seisundis A	
2.2.6.	Tölinõmme järv vähe- kuni kesktoitelised kalgiveelised järved (3140)	Pindala  Linnuliikide arv	elupaiga pindala on suurenenud (vähemalt 0,5 ha)	Tölinõmme järve seisund on paranenud ning elupaigatüübi pindala on kasvanud vähemalt 5 %.	Järve veepeegli suurenemine saab toimuda peale lüüsi rekonstrueerimist;  Järve elupaiga paranemine aitab kaasa linnuliikide levikule
2.2.11.	karstijärved ja järvikud (*3180)	Pindala ja seisund	on säilinud ja heas seisundis	0,46 ha seisundis B	

2.2.4.	Tölinõmme raba (7120/*7110)	Pindala ja seisund	raba on säilinud ja heas seisundis  *7110 pindala on suurenenud vähemalt 2,5 ha võrra	Rabakoosluste (*7110) osakaal on praegusest rabakooslusest (7120) vähemalt 5%.	eesmärk on taastada raba loomulik veerežiim ning selle läbi saavutada esmatähtsa elupaigatüübi (*7110) kujunemine
2.2.5.	Siirde-ja õõtsiksood (7140)	Pindala ja seisund	Pindala on vähemalt 51,87 ha	Siirde- ja õõtsiksoode (7140) pindala pole vähenenud rohkem kui 2% võrra, seisundis B.	
2.2.3.	Soostunud- ja soolehtmetsad (*9080)	Pindala ja seisund	on säilinud ja heas seisundis	149 ha, seisund B	
2.2.7.	Sinihelmika kooslused (6410)	Pindala ja seisund	on säilinud ja heas seisundis	3,6 ha, seisund B	
2.2.8.	Aas-rebasesaba ja ürt-punanupuga niidud (6510)	Pindala ja seisund	on säilinud ja heas seisundis	14,9 ha, seisund B	
2.2.9.	Niiskuslembesed kõrgrohustud  (6430)	Pindala ja  seisund	on säilinud ja heas  seisundis	11,1 ha, seisund B	
2.2.10.	Nõrglubja-allikad (*7220)	Pindala ja seisund	on säilinud ja heas seisundis	0,91 ha, seisund B	
<b>LIIKIDE KAITSE</b>					

2.1.1.	harilik põõsasmaran	elupaikade pindala ja seisund	populatsioonid on soodsas seisundis	200 ha, seisund B	hinnangu parameetrid vastavalt liigi kaitse tegevuskavale
2.1.2.	Teised kaitsealused taimeliigid (aasnelk, jumalakäpp, kahkjaspunane sõrmkäpp, hall käpp)	ohustatud liikide arv	taimeliikide esinemine looduslal	Kaitsealuste taimeliikide esinemine looduslal (vähemalt 4 liiki)	
2.1.3.	tiigilendlane	Elupaiga pindala Populatsiooni seisund	säilimine elujõuline populatsioon	101,7 ha (33 isendit), seisund B	

## Ülevaade Vääna maastikukaitseala 2003-2007 aastate kaitsekorralduskava täitmisest

Vääna maastikukaitseala kaitsekorralduskava aastateks 2003-2007 käsitleb vaid praeguse loodusala kaitseala osa. Nimetatud kavaga olid planeeritud alljärgnevad tegevused:

- Truupregulaatori ja puissandoori rekonstrueerimine
- Kaitseala piiri tähistamine
- Pool-looduslike koosluste hooldamine
- Stendide paigaldamine
- Uuringute teostamine
- Linnuvaatlustorni paigaldamine
- Parkla rajamine
- Matkaraja trassi tutvustava stendi paigaldamine
- Lõkkekoha rajamine
- Varjualuse ehitamine
- Infomaterjali koostamine

Neist tegevustest on tänaseks Vääna maastikukaitsealal realiseerunud:

- linnuvaatlustorni rajamine Tõlinõmme järve kaldale
- kaitseala tähistamine

Vääna maastikukaitseala välispiirid on tähistatud 19 keskmise suurusega (48x40 cm) kaitseala tähisega „VÄÄNA MAASTIKUKAITSEALA”. Lisaks on tähistatud ka Vääna hoiuala, mida küll kaitseala kaitsekorralduskava ei pidanudki ette nägema, kuid mis on oluliseks teadmiseks käesoleva kava koostamisel ja rakendamisel.

- pool-looduslike koosluste hooldamine

Kaitsekorraldusperioodi alguses hooldati pool-looduslike kooslusi peamiselt kaitseala Vääna – Humala tee ääres ja Järve talu ümbruses. Seal karjatati loomi ja tehti väiksemas mahus ka heina. Viimastel aastatel pole maastikukaitsealale jäävaid poollooduslike kooslusi hooldatud. Vääna loodusalale jäävatest pool-looduslikest aladest hooldatakse nii niitmise kui karjatamise abil vaid hoiualale jäävaid niite.

Analüüsidest elluviimata tegevuste mõju kaitseala väärtuste säilimisele, tuleb tõdeda, et loodusväärtustele kõige negatiivsemalt mõjub regulaatori rekonstrueerimata jätmine. Praegu on regulaatori vee tase liialt madal, mille tõttu ka järve vee tase on liiga madal ning soodustab järve kinnikasvamist. Kaitseala küllastamisega seotud rajatiste püstitamata jätmise mõju on isegi raske üheselt hinnata. Lõkkekoha, varjualuse, parkla ja teiste rajatistega võivad kaasneda ka negatiivsed kaasmõjud nagu näiteks prahistamine. Infomaterjalide puudumise tõttu on praegu kaitseala küllastamine kindlasti väiksem kui siis, kui tee ääres, parklas jne oleks väljas ala tutvustavad ja suunavad infomaterjalid.

## KASUTATUD KIRJANDUS JA ANDMESTIKUD

EELIS (Eesti looduse infosüsteem)

Kumari, E. 1939. – Ühe linnuparadiisi viimsed päevad. Eesti Looduskaitse nr 4, (125-129) Laanetu,

N. 2001. – Tölinõmme järv. Ökoloogiline seisund ja selle parandamise võimalused.

Mugra, T., Kriis, V. 2001. – Tölinõmme järve saneerimise eelprojekt.

Zingel, H. 2006. – Vääna maastikukaitseala. Eesti Loodus nr. 2006/1

Zingel, M. 2003. – Vääna maastikukaitseala kaitsekorralduskava aastateks 2005-2014

Vellak, Kai 2004. – Turbasamblad ja valvik.- Eesti Loodus nr 3/2004

Paal, J., 2000. – Loodusdirektiivi elupaigatüüpide käsiraamat, Tartu, TÜ botaanika ja ökoloogia instituut.

## **LISAD**

### **Lisa 1**

Vääna maastikukaitseala kaitse-eeskiri

### **Lisa 2**

Kaitsekorra muutmise ettepanekud

### **Lisa 3**

Vääna loodusala väärtuste koondtabel

### **Lisa 4**

Poollooduslike koosluste esinemisala skeem

### **Lisa 5**

Avalikustamise materjalid



## Vääna maastikukaitseala kaitse-eeskiri

Vastu võetud 28.06.2000 nr 215  
[RT I 2000, 52, 341](#) jõustumine  
06.07.2000

Määrus kehtestatakse „[Kaitstavate loodusobjektide seaduse](#)” paragrahvi 5 lõike 4 ja paragrahvi 6 lõike 3 alusel.

### 1. peatükk ÜLDSÄTTED

#### § 1. Reguleerimisala

- (1) Vääna maastikukaitseala (edaspidi *kaitseala*) on moodustatud Harju Maakonna Valitsuse 18. detsembri 1991. a määrusega nr 232 „Vääna taimestikukaitseala moodustamisest” kaitse alla võetud Vääna taimestikukaitseala baasil. Kaitseala põhieesmärk on Tõlinõmme raba, Tõlinõmme järve, kaitsealuste taimeliikide ning nende kasvukohtade kaitse.
- (2) Kaitseala maa-ala jaguneb vastavalt kaitsekorra eripärale ja majandustegevuse piiramise astmele sihtkaitsevööndiks ja piiranguvööndiks.
- (3) Kaitseala ja selle vööndite piirid kantakse riiklikusse maakatastrisse.

#### § 2. Kaitseala piir

- (1) Vääna maastikukaitseala välispiir (edaspidi *piir*) kulgeb Harku vallas Vääna–Keila-Joa maantee ja Vääna–Humala tee ristumiskohast mööda Vääna–Keila-Joa maantee lõunapiiri loode suunas kuni kinnistute A136 ja A134 vahelise piirini ning edasi mööda seda edela suunas kuni Vääna metskonna kvartali 56 põhjapiiril kulgeva kraavini. Piir jätkub mööda kvartali 56 põhja- ja läänepiiril kulgevaid kraave kuni kinnistu 100 kagupiirini ning edasi mööda kinnistute 100, 99 ja 96 kagupiiri kinnistu Sooääre (126) kirdepiirini. Edasi kulgeb piir mööda kinnistute Sooääre (126) ja Sinika (127) kirdepiiri, kinnistu 7 läänepiiri, kinnistu Ühine Raba lõuna- ja kagupiiri, kinnistu A28 edelapiiri kuni kinnistu A26 läänepiirini ning edasi mööda seda lõuna suunas kuni nimetatud kinnistut läbiva ida-läänesuunalise pinnasteeni. Piir jätkub mööda nimetatud pinnasteed läbi kinnistute A26 ja A33 ida suunas kuni loode-kagusuunalise pinnasteeni kinnistu A33 maal ning edasi mööda nimetatud pinnasteed kagu suunas tee harunemiseni kinnistu A52 maal. Edasi kulgeb piir mööda ida-läänesuunalist pinnasteed ida suunas tee harunemiseni ning mööda loode-kagusuunalist teeharu kagu ja ida suunas kuni ristumiseni Vääna–Humala teega ning edasi mööda Vääna–Humala tee teemaad loode suunas kuni ristumiseni Vääna–Keila-Joa teega.
- (2) Vääna maastikukaitseala välispiiri ja selle vööndite piiride kirjeldus on koostatud riigiettevõtte Eesti Maauuringud 1992. aasta maakasutuskaardi (möötkava 1:10 000), Eesti Metsakorralduskeskuse Vääna metskonna 1994. aasta puistuplaani (möötkava 1:20 000) ning talumaade osas Katastri Ameti 1939. aasta skeemkaardi (möötkava 1:10 000) alusel.

### **§ 3. Kaitseala valitseja**

Vääna maastikukaitseala valitseja on Keskkonnaamet.

[RT I 2009, 7, 48 - jõust. 01.02.2009]

## **2. peatükk KAITSEKORRA ÜLDPÕHIMÕTTED**

### **§ 4. Lubatud tegevus**

- (1) Inimestel on lubatud viibida, korjata marju ja seeni ning pidada jahti kogu kaitseala maa-alal. Liikumine eramaal toimub vastavalt „Asjaõigusseadusele” ja „Kaitstavate loodusobjektide seadusele”.
- (2) Telkimine ja lõkke tegemine on lubatud ainult kaitseala valitseja poolt selleks ettevalmistatud ja tähistatud paikades, välja arvatud õuemaal. Telkimine ja lõkke tegemine õuemaal on lubatud omaniku loal.
- (3) Kaitsealal on lubatud vähem kui 50 osalejaga rahvaürituste korraldamine selleks ettevalmistamata kohtades. Rohkem kui 50 osalejaga rahvaürituste korraldamine selleks ettevalmistamata kohtades on lubatud üksnes kaitseala valitseja nõusolekul.

### **§ 5. Keelatud tegevus**

- (1) Kaitsealal on keelatud vee-mootorsõidukitega liiklemine. Jalgratastega liiklemine on keelatud väljaspool teid ja radu ning mootorsõidukitega liiklemine ja nende parkimine väljaspool selleks ettenähtud teid ja parklaid, välja arvatud teaduslikel välitöödel, järelevalve- ja päästetöödel ning käesoleva määrusega lubatud metsatöödel.
- (2) Kaitsealal on keelatud puhtpuistute kujundamine ja energiapuistute rajamine.
- (3) Kaitseala valitseja nõusolekuta on kaitsealal keelatud:
  - 1) muuta katastriüksuse kõlvikute piire ja pindala;
  - 2) kinnitada maakorralduskava;
  - 3) väljastada metsamajandamiskava; 4) kehtestada detail- ja üldplaneeringut; 5) anda projekteerimistingimusi.

### **§ 6. Teaduslikud välitööd**

Teaduslikke välitöid tehakse kaitsealal „Kaitstavate loodusobjektide seaduse” paragrahvis 25 sätestatud korra alusel.

### **§ 7. Üksikobjekti kaitse**

Kaitseala piiranguvööndis paikneva kaitstava looduse üksikobjekti kaitset korraldatakse „Kaitstavate loodusobjektide seaduse” paragrahvi 5 lõike 5 kohase kaitse-eeskirja alusel.

### **§ 8. Tegevuse kooskõlastamine**

- (1) Kaitseala valitseja nõusoleku saamiseks käesolevas määruses ettenähtud juhtudel peab vastava loa taotleja või projekti või kava kooskõlastuse taotleja esitama kaitseala valitsejale kirjaliku taotluse.
- (2) Kaitseala valitseja, lähtudes kaitseala kaitse-eesmärgist, vastab taotlusele kirjaliku nõusoleku ja vajaduse korral omapoolsete tingimuste esitamisega või motiveeritud keeldumisega nii taotlejale kui ka vastava loa andjale hiljemalt ühe kuu jooksul pärast taotluse saamist.
- (3) Keskkonnamõju hindamise vajaduse korral on kaitseala valitsejal õigus taotlusele vastamist edasi lükata kuni ekspertiisiakti saamiseni, teavitades sellest nii nõusoleku taotlejat kui ka loa andjat.
- (4) Metsaraie taotluse vaatab läbi kaitseala valitseja ning tulenevalt koosluse liigilise ja vanuselise mitmekesisuse säilitamise eesmärgist annab oma kirjaliku nõusoleku ning vajadusel omapoolsed tingimused või esitab motiveeritud keeldumise kümne päeva jooksul pärast taotluse saamist.

### **§ 9. Kaitseala piires asuva kinnisasja võõrandamine**

„Vabariigi Valitsuse seaduse” paragrahvi 44 lõike 2 alusel on kaitseala piires asuva kinnisasja võõrandamisel riigi esindajaks ostueesõiguse teostamisel keskkonnaminister, kellele teatatakse kinnisasja võõrandamisest „Asjaõigusseaduses” sätestatud korras.

## **3. peatükk SIHTKAITSEVÖÖND**

### **§ 10. Vööndi kirjeldus**

- (1) Vääna maastikukaitseala sihtkaitsevöönd on kaitseala osa seal väljakujunenud või kujundatavate looduslike ja poollooduslike koosluste säilitamiseks.
- (2) Kaitsealal on Tõlinõmme sihtkaitsevöönd, kuhu kuuluvad Harku vallas Vääna metskonna kvartal 56, kinnistu Joa küla ühine turbaraba, kinnistu Ühine Raba, kinnistu A 58 ning kinnistu Järve A 27 kuivenduskraavist ja Tõlinõmme järve idapoolsest kaldast lääne poole jääv osa.

### **§ 11. Tegevus sihtkaitsevööndis**

Sihtkaitsevööndis on keelatud majandustegevus ja loodusvarade kasutamine, välja arvatud käesoleva määruse paragrahvides 4, 6 ja 7 sätestatud lubatud tegevused. Kaitseala valitseja nõusolekul on lisaks paragrahvi 5 lõikes 3 sätestatud tegevustele lubatud:

- 1) teede ja rajatiste rajamine kaitseala tarbeks;
- 2) hooldustööd kaitsealuste liikide elutingimuste säilitamiseks;
- 3) teaduslikult põhjendatud tööd veerežiimi looduslikkuse tagamiseks;
- 4) kraavide hooldustööd;
- 5) puu- ja põõsarinde harvendamine vastavalt kaitse-eesmärgile, kusjuures kaitseala valitsejal on õigus esitada nõudeid raieaja ja tehnoloogia, metsamaterjali kokku- ja väljaveo ning puistu koosseisu ja täiuse osas.

## § 12. Sihtkaitsevööndi metsa kaitse

Sihtkaitsevööndi metsa kaitse eesmärk on looduse mitmekesisuse ja maastikuilme säilitamine.

## 4. peatükk PIIRANGUVÖÖND

### § 13. Vööndi kirjeldus

- (1) Väana maastikukaitseala piiranguvöönd on kaitseala majanduslikult kasutatav osa, kus majandustegevuses tuleb arvestada „Kaitstavate loodusobjektide seaduses” ning selle alusel käesolevas määruses kehtestatud tingimustega.
- (2) Väana piiranguvööndisse kuulub kaitseala piires olev maa-ala, mis ei kuulu sihtkaitsevööndisse.

### § 14. Tegevus piiranguvööndis

- (1) Piiranguvööndis on lubatud majandustegevus, välja arvatud käesoleva määruse paragrahvis 5 sätestatud keelatud tegevused. Samuti on keelatud: 1) uute maaparandussüsteemide rajamine; 2) maavarade ja maa-ainese kaevandamine; 3) väetiste ja mürgkemikaalide kasutamine metsamaal ja looduslikul rohumaal; 4) uuendusraie, välja arvatud turberaie perioodiga vähemalt 40 aastat, kusjuures kaitseala valitsejal on koosluse liigilise ja vanuselise mitmekesisuse säilitamiseks õigus esitada nõudeid turberaie liigi, raieaja, puidu kokku- ja väljaveo, raielangi puhastamise viiside ning puistu koosseisu ja täiuse osas; 5) jäätmete ladustamine, välja arvatud kodumajapidamises tekkinud tavajäätmete ladustamine kinnisasja piires kaitseala valitsejaga kooskõlastatud kohtades; 6) uute ehitiste püstitamine.
- (2) Kaitseala valitseja nõusolekuta on piiranguvööndis keelatud: 1) teede, õhuliinide ja muude kommunikatsioonide rajamine; 2) veekogude veetaseme muutmine ja nende kallaste kahjustamine.

### § 15. Piiranguvööndi metsa kaitse

Piiranguvööndi metsa kaitse eesmärk on looduse mitmekesisuse ja maastikuilme säilitamine.

<sup>1</sup>Määruses on arvesse võetud Euroopa Ühenduste Nõukogu direktiivide 92/43/EMÜ (EÜT L 206, 21.05.1992) ja 79/409/EMÜ (EÜT L 103, 2.04.1979) nõudeid.

## Lisa 2

### **KKK koostamise käigus tehtud kaitsekorra ja piiride muutmise ettepanekute koond.**

Vääna maastikukaitseala kaitse-eeskiri on kehtestatud veel kaitstavate loodusobjektide seaduse alusel. Selle uuendamine peab looduskaitseaduse § 91 alusel toimuma enne 1.maid 2016.a.

Kaitsekorra uuendamise käigus on otstarbekas korrigeerida nii kaitseala piire kui ka kaitse eesmärgi:

- 1) laiendada kaitseala, hõlmates selle koosseisu nahkhiirte talvitusala (hoiuala kagupoolne lahustükk) kogu ja kehtestada seal ajutine liikumiskiirang nahkhiirte talvitumise ajaks;
- 2) kaaluda soostunud ja soo-lehtmetsade esinemisalade liitmist kaitseala koosseisu ning kehtestada nende kaitseks sihtkaitsevööndi kaitsekord;
- 3) täpsustada nii loodusala, hoiuala kui ka maastikukaitseala kaitse eesmärgi, jättes välja need elupaigatüübid, mille esinemine antud alal ei ole märkimisväärne (ptk.2.2.). Samas võiks lisada kaitstavatele aladele jäävaid märkimisväärseid loodusväärtusi, mida praegused õigusaktid ei kajasta.

**Lisa 3. Väärtuste koondtabel**

Väärtus	Kaitse eesmärk	Ohutegurid	Meetmed	Oodatavad tulemused
<b>2.1. ELUSTIK</b>				
<b>Harilik põõsamaran</b>	Säilitada heas seisundis põõsamarana kasvuala vähemalt 200 ha	Kasvukohtade võsastumine	<ul style="list-style-type: none"> <li>Iga-aastane mõõdukas karjatamine</li> <li>Vajadusel kadakate ja võsa harvendamine või raadamine</li> </ul>	Heas seisundis põõsamarana kasvuala vähemalt 200 ha.
<b>Teised kaitsealused taimeliigid</b> (aasnelk, jumalakäpp, kahkjaspunane sõrmkäpp, hall käpp)	Säilitada kaitsealuste taimeliikide esinemine looduslal (vähemalt 4 liiki)	Elupaikade kinnikasvamine (võsastumine, kadastumine)	<ul style="list-style-type: none"> <li>Kasvukohtade täpsem kaardistamine</li> <li>Elupaikade hooldamine (karjatamine)</li> </ul>	Kaitsealuste taimeliikide esinemine looduslal (vähemalt 4 liiki)
<b>Tiigilendlane</b>	Säilitada heas seisundis tiigilendlase elupaik vähemalt 101,7 ha ja heas seisundis talvituskohad	<ul style="list-style-type: none"> <li>Nahkhiirte häirimine, eriti talvitusperioodil</li> <li>Talvituspaikade risustamine</li> </ul>	<ul style="list-style-type: none"> <li>Hooldada talvituspaikade juurde paigaldatud infosilte ja piirdeid.</li> <li>Vajadusel korraldada talvituspaikade, eelkõige sissepääsude koristamine.</li> <li>Kaitsekorra muudatus, mis võimaldab siinsetes talvituskohtades kehtestada ajalist liikumiskiirangut.</li> </ul>	Heas seisundis tiigilendlase elupaik vähemalt 101,7 ha ja heas seisundis talvituskohad

## 2.2. KOOSLUSED

<b>Lood (alvarid – *6280)</b>  <b>Kadastikud (5130)</b>	Lookoosluste esinemine vähemalt 293 ha, kusjuures väga heas seisundis (hooldatud) vähemalt 50 ha.  Kadastike esinemine 7 ha.	<ul style="list-style-type: none"> <li>• Karjatamise/niitmise vähenemine või lõppemine</li> <li>• Loopealse kadastumine ja võsastumine</li> </ul>	Hooldustööde korraldamine ja teostamine	Lookoosluste esinemine vähemalt 293 ha, kusjuures väga heas seisundis (hooldatud) vähemalt 50 ha. Kadastike esinemine 7 ha.
<b>Soostunud ja soo-lehtmetsad (*9080),</b>	Soostunud ja soo-lehtmetsade esinemine heas seisundis vähemalt 149 ha.	Metsaraie	<ul style="list-style-type: none"> <li>• Soodustada igati karjatamise jätkamist, võimaldades hooldustoetuste järjepidevat maksmist</li> <li>• Hooldustööde sealhulgas kadakate ja võsa harvendamise ja/või raadamise korraldamine ja teostamine</li> </ul>	Soostunud ja soolehtmetsade esinemine heas seisundis vähemalt 149 ha.
<b>Rabad (7120/*7110)</b>	Rabakoosluste (*7110) pindala on taastunud rikutud rabakoosluste elupaigatüübi (7120) arvelt vähemalt 90%.	Veetaseme alanemine, mis põhjustab pilliroo pealetungi ja rabataimestiku taandumist	<ul style="list-style-type: none"> <li>• Järve veetaseme tõstmine</li> <li>• Lähiumbruses kavandatavate tööde kooskõlastamisel tuleb arvestada võimalikku mõju kaitseala elupaikadele</li> </ul>	Rabakoosluste (*7110) osakaal on praegusest rabakooslusest vähemalt 5%.

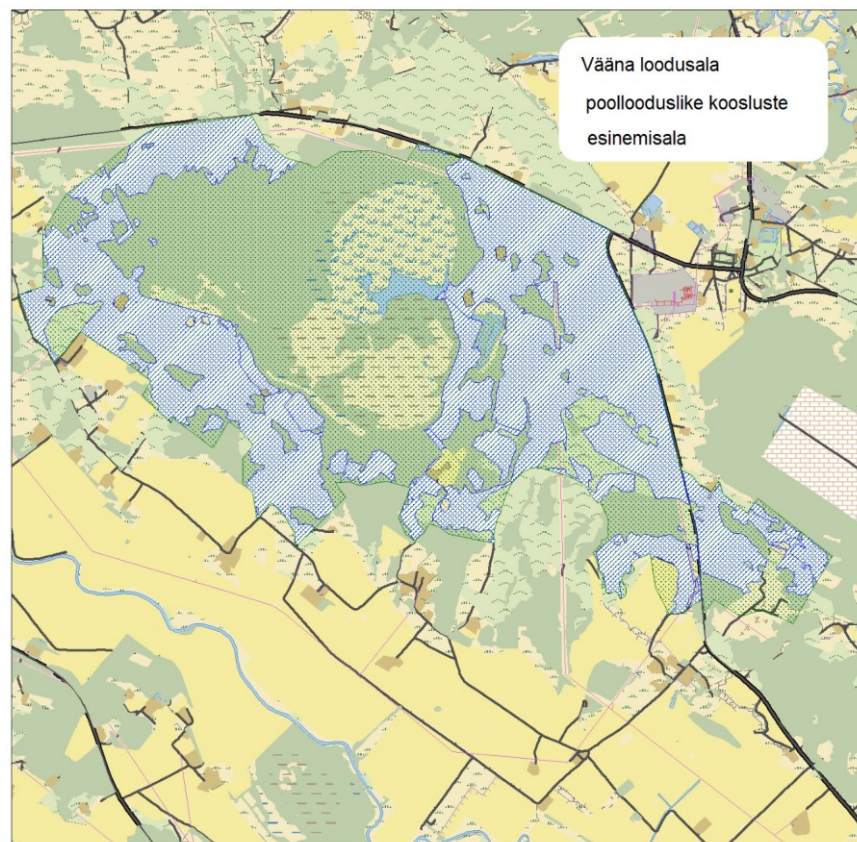
<b>Siirde- ja õõtsiksood (7140)</b>	Siirde- ja õõtsiksoode (7140) pindala pole vähenenud rohkem kui 5% võrra.	<ul style="list-style-type: none"> <li>• Veetaseme alanemine, mis põhjustab sootaimestiku taandumist</li> <li>• Järve veetaseme tõstmisel selle vabavee pind suureneb õõtsiku arvelt</li> </ul>	Lähiümbruses kavandatavate tööde kooskõlastamisel tuleb arvestada võimalikku mõju	Siirde- ja õõtsiksoode (7140) pindala pole vähenenud rohkem kui 2% võrra.
-------------------------------------	---	---	---	---

<b>Vähe- kuni kesktoitelised kalgiveelised järved (3140)</b>	Tölinõmme järve seisund on paranenud ning elupaigatüübi pindala on kasvanud vähemalt 10 %.	Veetaseme alanemine, mis põhjustab pilliroo pealetungi ja veepeegli kinnikasvamist	Pinnaveetaseme tõstmine	Tölinõmme järve seisund on paranenud ning elupaigatüübi pindala on kasvanud vähemalt 5 %.
<b>Sinihelmika kooslused (6410)</b>	Sinihelmika kooslusi on looduslal 3,6 ha	Veerežiimi muutmine (kuivendamine)	<ul style="list-style-type: none"> <li>• Veetaseme tõstmine</li> <li>• Lähiümbruses kavandatavate tööde kooskõlastamisel tuleb arvestada võimalikku mõju kaitseala elupaikadele</li> </ul>	Sinihelmika kooslusi on looduslal 3,6 ha
<b>Aas-rebasesaba ja ürt-punanupuga niidud (6510)</b>	Aas-rebasesaba ja ürt-punanupuga niite on looduslal 14,9 ha	Loodusala idaosas hooldamist ei toimu	<ul style="list-style-type: none"> <li>• Lähiümbruses kavandatavate tööde kooskõlastamisel tuleb arvestada võimalikku mõju kaitseala elupaikadele</li> <li>• Hooldamise korraldamine (niitmine ja karjatamine)</li> </ul>	Aas-rebasesaba ja ürt-punanupuga niite on looduslal 14,9 ha



<b>Niiskuslembesed kõrgrohustud (6430)</b>	Elupaigatüübi pindala on 11,1 ha	Veerežiimi muutus	Lähiümbruses kavandatavate tööde kooskõlastamisel tuleb arvestada võimalikku mõju kaitseala elupaikadele	Elupaigatüübi pindala on 11,1 ha
<b>Nõrglubjaallikad (*7220)</b>	Nõrglubjaallikate elupaigatüüpi on looduslal 0,91 ha	Veerežiimi muutus	Lähiümbruses kavandatavate tööde kooskõlastamisel tuleb arvestada võimalikku mõju kaitseala elupaikadele	Nõrglubja-allikate elupaigatüüpi on looduslal 0,91 ha
<b>Karstijärved ja -järvikud (*3180)</b>	Elupaigatüüpi *3180 on looduslal säilinud 0,46 ha	Veerežiimi muutus	Lähiümbruses kavandatavate tööde kooskõlastamisel tuleb arvestada võimalikku mõju kaitseala elupaikadele	Elupaigatüüpi *3180 on looduslal säilinud 0,46 ha

Lisa 4



## Lisa 5

### Vääna loodusala kaitsekorralduskava kaasamiskoosolekute materjalid

*Koosolekute osalejate nimekirjad esitati paberkandjal ja vormistatud eraldi failina kuna sisaldab isikuandmeid.*

Vääna loodusala kaitsekorralduskava koostamisega seonduvalt korraldati kaks kaasamiskoosolekut.

Esimene viidi läbi 29.mail 2012. Selle koosoleku kohta ilmus vormikohane kuulutus 24.mail 2012 ajalehes Harku valla teatajas (Lisa 5a).

Koosolekul osales 10 inimest ning seal arutati järgmisi teemasid:

- Kaitsekorralduskava koostamise protsessi
- Mis on plaanis teha Tõlinõmme järvega. Kas planeeritakse veetaseme tõstmist ja mis see võib endaga kaasa tuua.
- Kuidas saaks raba kasutada (juurdepääsu loomise võimalused?).
- Kaitseala külastamine ja tutvustamine.
- Mida teha kadastikega?
- Jahipidamine- probleemiks, et jahilukite arvukus on looduslal liiga kõrge, rikuvad orhideealaid ja niidualaid.
- Karjatamisega kaasnevad probleemid (kiuslikud maaomanikud; vesi koguneb maa peale).
- Probleemiks ka Tallinna lähedus, keerulised suhted maaomanikega.

Teine koosolek kaitsekorralduskava tutvustamiseks viidi läbi 23.oktoobril 2013. Selle koosoleku kohta ilmus vormikohane kuulutus 12.oktoobri 2012 Harju Elus (Lisa 5b).

Sellel koosolekul osales 17 inimest ning siin anti koostajate poolt ülevaade tehtud töödest, hetkeseisust ja kaitsekorralduskavaga planeeritavatest tegevustest. Põhjalikumalt oli teemaks kohalikel inimestel tekkinud mured seoses ulukite söötmisega hoiualal, jahipidamisega ning samuti arutati loodusala külastuskorralduse üle.

Peale koosolekut väljakuulutatud arvavamuste kogumise ajal esitas Adra küla selts mitmeid loodusala kaitse korraldamisega seotud küsimusi ning ettepanekuid nii eelmises kaitsekorralduskavas planeeritud, kuid seni

realiseerimata tegevuste kui ka uute tegevuste kohta. Paljud ettepanekuid on moel või teisel kaitsekorralduskava koostamisel arvesse võetud.

Lisa 5a.

- Müüa kuivad kütteklaasid võrgus, puit ja turbabrikett alusel, küttepuid 30-50 cm. Vedu meilt. Tel 520 2190

- Müüa kütte- ja kaminapuu, klaasid, tulehokatus ning saepuru katis, koos veoga. Tel 501 8594

- Müüa puhast hobusesõnnikut (ilma saepuruta)

ostan ka vanametalli, raha kohe. Pakkuda võib kõike, tel 5678 6526

- Ostan teie seisva või mittetöötava auto (võib olla ka remonti vajav või ülevaatuse ta). Tel 5674 0940

- Otsime aastasele poisile hoidjat Väana-Jõesuus. Hoidmise aeg umbes 10 tundi nädalas,

- Väikeveod kalluriga: killustik, liiv, muld, segud, jpm. Tel 501 5992

- Väljaõppinud puudelangataja teostab ohtlike puude ja okste raiet ning puude kujunduslõikust. Tööd tõstuki ja köistehnikaga. Puude üldseisundi hindamine ja konsultatsioon tasuta. Tel 5616 9864



KESKKONNAAMET



Euroopa Liit  
Euroopa  
Regionaalarengu Fond



Eesti tuleviku heaks

### Vääna loodusala (Vääna maastikukaitseala ja Vääna hoiuala) kaitsekorralduskava avalikkuse kaasamise koosolek

Keskonnaamet teatab, et on algatanud Vääna loodusala (Vääna maastikukaitseala ja Vääna hoiuala) kaitsekorralduskava koostamise. Kaitsekorralduskavaga kirjeldatakse ala eesmärgiks olevaid loodusväärtuseid, nende mõjutegurid ja kaitsemeetmed ning koostatakse tegevuste tabel, kus vajalikud tegevused on määratletud koos tõenäolise läbiviimise ajaga ning maksumusega. Kaitsekorralduskava koostaja on Elusloodus OÜ, registrikood 12142107. Kaitsekorralduskava koostamisprotsessi raames toimub avalikkuse kaasamise koosolek 29. mail 2012, algusega kell 18.00 Vääna külakojas. Kohale on oodatud maaomanikud, kohalikud elanikud, ettevõtjad ja teised asjast huvitatud.

Info:  
Elusloodus OÜ  
Uudo Timm  
Tel 513 1389

Keskonnaamet  
Elina Einaru  
Tel 674 4807, 514 2474



HARKU  
VALLA  
TEATAJA

Väljaandja: Harku vallavalitsus, Ranna tee 1, Tabasalu 76901, Harju maakond, tel 600 3848, faks 600 3854.

Toimetaja: Katrin Romanenkov,  
tel 606 3830,  
katrin.romanenkov@harku.ee.  
Reklaam ja müük:  
Ingrid Eylanet-Kuure,  
tel 646 2214, myyk@harjueluee.

Artiklid ja kaastööd saata:  
vallaleht@harku.ee.  
Koduleht: www.harku.ee

Kujundus ja kirjastaja:  
Kirjilise Kirjastus AS.  
Trükk: AS Printall.

Vallaleht ilmub iga kuu teisel ja neljandal neljapäeval. Vallaleht ei ilmu juulikuus ja riigipühadel. Toimetusele on avaldamisel õigus kaastööd ühendada ja redigeerida.

**Müia küttepuud**

+ 10 tükki: kuni lahtisru ja metsa-  
kivi ootajale - kuni arstide 25 kuni  
re või lahtisru - kuni arstide  
20 kuni re lahtisru arstide 10 km  
mööda teid ja arstide. Transport  
hinnas sees!

+ 30 tükki: lahtisru arstide 30 km,  
hinnas kokkuvõttes!  
Tel: 502 4815

Ostan traktorid MTZ 82, 57,  
T25, T40 AM esiladuriga, uued  
ja kasutatud rehvid, sõnniku-  
laotajad (4t, 6t, 7t), äärehaagi-  
sed (2t, 4t, 6t), uued mootorid  
(T 25, T 40) T2-4K-16,  
MF-7D.  
Tel 5605 6431



**KIILI VALLAVALITSUS**  
**TEATAB:**  
19.10 kuni 16.11.2012 toimub Luige alevikus Tamme-  
oksa kinnistu detailplaneeringu avalik väljapanek.  
Detailplaneeringuga on kavandatud Luige alevikus 1,96  
ha suurusel maa-ala kinnistu jagamine, ehitusõiguse  
saadmine kaubanduskeskuse, tankla ja majutushoone  
püstitamiseks ning hooldusruumide, parkimise ja tehno-  
võrkude varustamise lahendamise.  
Planeeringuga saab tutvuda tööpäevadel kell 9.00-16.30 ning teedel  
kell 9.00-14.00 Kiili vallamajas, Nabala tee 2a, Kiili alevik.



**Tallinna krematoorium**  
Lahkunu transport krematooriumisse ööpäevaringselt:  
kogu Eesti piires. Tuhastamis-  
matus soodsaima hinnaga.  
Kõik matusteenused. Suurim  
urnivalk laenu. Kaks kabeti  
ja kaks peenuumi.  
Telefon 623 8808 - 24h!  
www.krematoorium.ee



**REINPAUL**  
Ostame  
aastaringelt  
**ladustatud  
võsa ja  
raiejäätmeid**  
Andrus, tel 528 5800  
www.reinpaul.ee  
andrus@reinpaul.ee

**KESKKONNAAMET**  
**KESKKONNAAMET TEATAB:**  
Väina loodusaala (Väina maastikukaitseala ja Väina hoiuala)  
kaitsekorralduskava avalikkuse kaasamise kooseis.  
Keskkonnaamet teatab, et käimas on Väina loodusaala (Väina  
maastikukaitseala ja Väina hoiuala) kaitsekorralduskava koostamine. Kaitsekorralduskavaga kirjeldatakse alla esmaseks olevaid  
loodusväärtusi, nende mõjuvõimet ja kaitsemeetmeid ning  
koostatakse tegevuste plaan, kus vajalikud tegevused on määratletud koos tõenäolise lähivõime ajaga ning maksumusega. Kaitsekorralduskava koostaja on EluLoodus OÜ, registrikood  
12142107.  
Kaitsekorralduskava koostamisprotsessi raames toimub avalikkuse  
kaasamine kooseis, kus tutvustatakse valmis koostatud kava:  
- 23. oktoober 2012 kell 18.00 Vaana, Vaana koolikojas.  
Kohale on oodatud maastikuaheldajad, kohalikud elanikud, ettevõttejad  
ja teised ajast huvitatud.  
Info:  
EluLoodus OÜ Keskkonnaamet  
Uudo Tänu, tel 513 1389 Elna Einaru, tel: 674 4607, 514 2474



**LENNUBAAS OTSIB**  
**ERIMASINATE**  
**OPERAATORIT**  
**KELLE TÖÖKS ON**  
• Lennu- ja avaringru hooldamine  
• Lennu- ja avaringru aastaringne hooldus  
• Ettevõtte esinase karistaja ja arsti hooldus  
**NOUDED KANDIDAADILE**  
• Mees  
• Täiskasvanud  
• Tähtaegne Eesti keele oskus  
• Spetsiifiline avalikne hindus selle spetsiifilise tööga kokku  
• Põhikooli õigus inglise keelt, inglise keele oskus ametiajaliseks vajalikuks  
• Hea suhtlemiskünn, hääle pinget all ja algatada ja aadressid  
**OMALT PÕLT PAKIUME**



**JEANNE MOREAU** **LAINE MÄGI** **PATRICK PINEAU**  
**DEESTLANNA**

