

KINNITATUD
Keskkonnaamet
peadirektori 25. juuni 2018
käskkirjaga nr 1-2/18/10

Oese soo hoiuala kaitsekorralduskava 2018-2027



Keskkonnaamet 2018



Sisukord

1. Sissejuhatus.....	5
1.1. Ala iseloomustus.....	5
1.2. Maakasutus ja kõlvikuline jaotus.....	6
1.3. Huvigrupid.....	9
1.4. Kaitsekord.....	9
1.5. Uuritus.....	11
1.5.1 Läbiviidud inventuurid ja uuringud.....	11
1.5.2 Riiklik seire.....	12
1.5.3 Inventuuride ja uuringute vajadus.....	13
2. Väärtused ja kaitse-eesmärgid.....	14
2.1. Elustik - taimed.....	14
2.1.1 Eesti soojumikas (<i>Saussurea alpina ssp. esthonica</i>).....	14
2.2. Kooslused.....	15
2.2.1 Sooelupaigad.....	17
2.2.1.1 Rabad (7110*).....	18
2.2.1.2 Siirde- ja õõtsiksood (7140).....	19
2.2.1.3 nokkheinakooslused (7150).....	19
2.2.1.4 Liigirikkad madal-sood (7230).....	20
2.2.2 Metsaelupaigad.....	21
2.2.2.1 siirdesoo- ja rabametsad (91D0*).....	21
2.2.2.2 SOOSTUVAD JA SOO-LEHTMETSAD (9080*).....	23
2.2.2.3 ROHUNDITERIKKAD KUUSIKUD (9050).....	23
3. Ala ja selle väärtuste tutvustamine ning külastuskorraldus.....	26

4. Kavandatavad kaitsekorralduslikud tegevused ja eelarve.....	27
4.1 Tegevuste kirjeldus	27
4.1.1 Inventuurid, seired, uuringud.....	27
4.1.1.1. Loodusdirektiivi elupaigatüüpide kordusinventuur	27
4.1.1.2. Eesti soojumika (<i>Saussurea alpina ssp. esthonica</i>) inventuur.....	27
4.1.1.3. RIIKLIK SEIRE.....	27
4.1.2 Kuivenduse mõju vähendamine	28
4.1.3 Eesti soojumika kasvupaiga hooldustööd	29
4.1.4 Hoiuala piiride tähistamine	29
4.1.4 Kaitsekorralduskava uuendamine	30
4.1.4.1. Kaitsekorralduskava vahehindamine	30
4.1.4.2. Kaitsekorralduskava uuendamine ja tulemuslikkuse hindamine	31
4.2 Eelarve	32
5. Kaitsekorralduse tulemuslikkuse hindamine	34
Kasutatud kirjandus	35
Lisad.....	36
Lisa 1. Oese soo hoiuala kaart	37
Lisa 2. Väljavõtted määrusest „Hoiualade kaitse alla võtmine Pärnu maakonnas“ ja looduskaitseadusest	38
Lisa 3 Väärtuste koondtabel.....	42
Lisa 4. Ettepanek muuta kaitse-eesmärke.....	44
Lisa 5. Kaitsekorralduskava avalikkuse kaasamise materjalid	45

Vastavalt looduskaitseaduse § 25 on kaitsekorralduskava kaitstavate loodusobjektide alapõhise kaitse korraldamise aluseks. Kaitsekorralduskava annab soovituseliseid kaitseala valitsejale kaitse-eesmärkide saavutamise parimatest viisidest, kuid ei loo õigusi ega kohustusi kolmandatele isikutele.

Kaitsekorralduskava kinnitab Keskkonnaameti peadirektor. Teave kaitsekorralduskava kinnitamise kohta avalikustatakse Keskkonnaameti kodulehel.

Oese soo hoiuala kaitsekorralduskava (edaspidi ka *KKK*) eesmärk on:

- anda lühike ülevaade kaitstavast alast (edaspidi *ala*) – selle kaitsekorrast, kaitse-eesmärkidest, rahvusvahelisest staatusest, maakasutusest, huvigruppidest ning alal läbiviidavast riiklikust seirest;
- analüüsida ala eesmärke ning anda hinnang iga põhiväärtuseks oleva liigi, elupaiga vms väärtuse seisundile;
- arvestades alale seatud eesmärke määrata mõõdetavad kaitse-eesmärgid ja kaitsekorralduse oodatavad tulemused kaitsekorraldusperioodi lõpuks ning 30 aasta perspektiivis;
- anda ülevaade peamistest väärtusi mõjutavatest teguritest, kirjeldada kaitseks vajalikke meetmeid koos oodatavate tulemustega;
- määrata põhiväärtuste säilimisele, taastamisele ja tutvustamisele suunatud kaitsekorralduslike tegevuste elluviimise plaan koos tööde mahu, koha, ulatuse kirjelduse ja orienteeruva maksumusega;
- luua alusdokument kaitseala kaitsekorralduslike tööde elluviimiseks ja rahastamiseks.

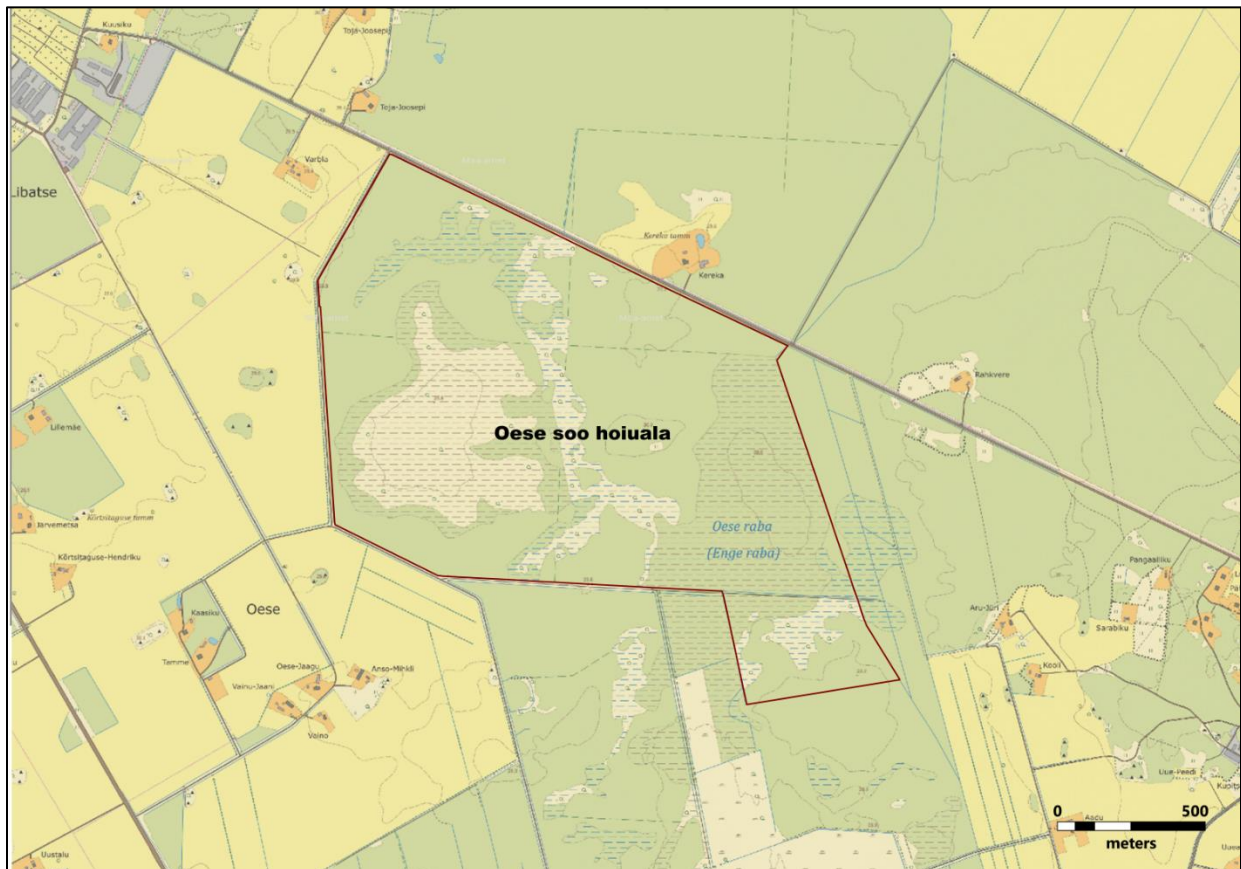
Kaitsekorralduskava koostamisel viidi läbi kaasamiskoosolek, mis toimus 23. mail 2018 kell 13 Keskkonnaameti Pärnu kontoris. Kaasamiskoosoleku protokoll on avalikustamise järgselt lisatud kaitsekorralduskava lisasse 5.

Kava koostas Keskkonnaameti Kaitse planeerimise büroo kaitse planeerimise spetsialist Liis Jääger (tel: 674 4910; e-post: liis.jaager@keskkonnaamet.ee)

1. Sissejuhatus

1.1. Ala iseloomustus

Oese soo hoiuala (KLO2000273¹) moodustati 2007. aastal Oese ehk Enge raba aladele. Kaitstav ala, pindalaga 197,1 ha, asub Pärnumaal Halinga vallas Oese ja Enge külas Tallinn-Pärnu maanteest ida pool (Joonis 1, lisa 1). Hoiuala asukoht jääb vahetult Libatse-Enge tee äärde Libatse ja Enge küla vahelisele alale.



Joonis 1. Oese soo hoiuala asukoht (aluskaart: Maa-ameti põhikaart seisuga aprill 2018)

Halinga vald, kus hoiuala asub, paikneb Pärnu jõe valgatal, Lääne-Eesti madalikul. Soo on tekkinud Pärnu madalikul lamedas nõos järve soostumisel. Oese soo hoiuala kuulub ka

¹ Kaitstava loodusobjekti kood

rahvusvahelise tähtsusega Natura 2000 alade võrgustikku Oese soo loodusalana (EE0040338). Hoiuala ja loodusala piirid kattuvad täielikult.

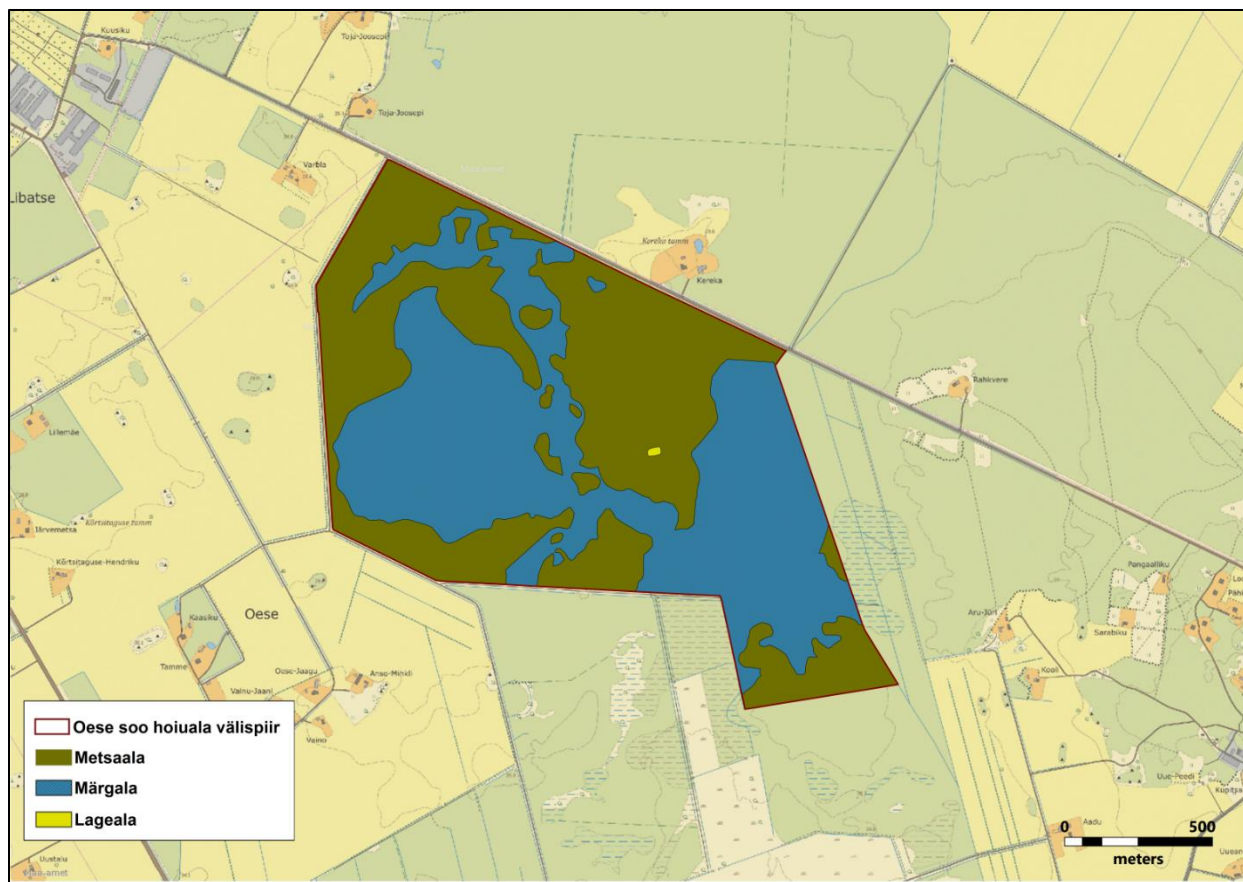
Oese soo hoiuala kaitse-eesmärk on nõukogu direktiivi 92/43/EMÜ (edaspidi *loodusdirektiiv*²) I lisas nimetatud elupaigatüüpide - rabade (7110*), siirde- ja õõtsiksoode (7140), liigirikaste madalsoode (7230), siirdesoo- ja rabametsade (91D0*) kaitse ning nõukogu direktiivi 92/43/EMÜ II lisas nimetatud liigi - eesti soojumika (*Saussurea alpina* ssp. *esthonica*) kasvukoha kaitse³. Loodusala eesmärgiks on lisaks eelpool nimetatud elupaigatüüpidele nimetatud ka nokkheinakooslused (7150). Hoiuala sood ja rabad ning siirdesoo- ja rabametsad on hästi säilinud ja nad on arvestatava esinduslikkusega.

1.2. Maakasutus ja kõlvikuline jaotus

Oese soo hoiualast ligikaudu 47,6% (93,9 ha) jääb riigimaale ning 52,4% (103,2 ha) eramaale (2017. aasta aprillikuu seisuga). (Joonis 2)

² Nõukogu direktiiv 92/43/EMÜ looduslike elupaikade ning loodusliku loomastiku ja taimestiku kaitse kohta (EÜT L 206, 22.07.1992, lk 7–50; C 241, 29.08.1994, lk 175; L 305, 8.11.1997, lk 42–65; L 236, 23.09.2003, lk 667–702; L 284, 31.10.2003, lk 1–53)

³ RT I 2007, 38, 274; “Hoiualade kaitse alla võtmine Pärnu maakonnas”



Joonis 3 Oese soo hoiuala kõlvikuline jaotus (aluskaart: Maa-ameti põhikaart seisuga aprill 2018)

Oese soo hoiuala metsamaast omakorda umbes 30% ehk 28,9 ha kuulub riigile.

1.3. Huvigrupid

Keskkonnaamet - kaitseala valitseja. Keskkonnaameti eesmärk on tagada ala eesmärgiks olevate väärtuste soodne seisund;

RMK – praktiliste looduskaitsetööde teostamine riigimaadel ja ala külastuse korraldamine kaitseala väärtuste soodsa seisundi säilitamiseks ning tutvustamiseks;

Halinga Vallavalitsus – eesmärk on piirkonna tasakaalustatud areng, loodusväärtuste säilimine ja valla elanikele puhkamis- ja loodushariduse võimaluste olemasolu;

Maaomanikud – on huvitatud maaomandi kasutamisest, maaomandi tuludest ja Natura metsatoetuste saamisest, korrastatud maastikest, samuti loodusväärtuste säilimisest;

Jahimehed – kaitsekorruga jahipiiranguid ei kaasne ja jahiteemalisi konflikte ei ole kaardistatud;

Piirkonna kohalikud elanikud – on huvitatud loodusmaastiku ja loodusliku mitmekesisuse säilimisest;

Matkajad, loodusehuvilised, matkakorraldajad, teadlased – huvitatud piirkonna taime- ja loomaliikide ning koosluste uurimisest. Väärtustatakse puutumatut loodust ning ollakse huvitatud ala loodusliku arengu jätkumisest.

1.4. Kaitsekord

Oese soo hoiuala piir ja kaitse eesmärgid on kehtestatud Vabariigi Valitsuse 18.05.2007 määrusega nr 154 „Hoiualade kaitse alla võtmine Pärnu maakonnas“. Tulenevalt Vabariigi Valitsuse 5. augusti 2004. a korralduse nr 615 „Euroopa Komisjonile esitatav Natura 2000 võrgustiku alade nimekiri“ lisa 1 punkti 2 alapunktist 251 hõlmab kaitseala Oese soo loodusala, kus tegevuse kavandamisel tuleb hinnata selle mõju kaitse-eesmärkidele, arvestades Natura 2000 võrgustiku alade suhtes kehtivaid erisusi (RTL 2004, 111, 1758).

Hoiualade puhul kaitse-eeskirja ei kinnitata ning neid ei jaotata ka eri rangusega võõnditeks. Kaitse korraldamine, kitsendused jms sätestatakse vastavalt looduskaitseadusele (edaspidi LKS). Vastavalt LKS § 4 lõikele 3 on hoiuala elupaikade ja kasvukohtade kaitseks määratud ala, mille

säilimise tagamiseks hinnatakse kavandatavate tegevuste mõju ja keelatakse ala soodsat seisundit kahjustavad tegevused.

Looduskaitseaduse § 14 lg 1 kohaselt ei või hoiualal ilma kaitstava loodusobjekti valitseja nõusolekuta muuta katastriüksuse kõlvikute piire ega kõlviku sihtotstarvet; koostada maakorralduskava ja teostada maakorraldustoiminguid; kehtestada detailplaneeringut ja üldplaneeringut; anda nõusolekut väikeehitise, sealhulgas lautri või paadisilla ehitamiseks; anda projekteerimistingimusi; anda ehitusluba; rajada uut veekogu, mille pindala on suurem kui viis ruutmeetrit, kui selleks ei ole vaja anda vee erikasutusluba, ehitusluba või nõusolekut väikeehitise ehitamiseks; jahiulukeid lisaõota. Vastavalt LKS § 15 lõikele 1 on kaitseala sihtkaitse- ja piiranguvööndis või hoiualal olevad või kaitstava looduse üksikobjekti juurde viivad teed ja rajad päikesetõusust päikeseloojanguni avalikuks kasutamiseks ning nende olemasolu korral peab kinnisasja valdaja tagama nimetatud ajal inimeste juurdepääsu kaitstavale loodusobjektile.

Vastavalt LKS § 32 lõikele 2 on hoiualal keelatud nende elupaikade ja kasvukohtade hävitamine ja kahjustamine, mille kaitseks hoiuala moodustati ning kaitstavate liikide oluline häirimine, samuti tegevus, mis seab ohtu elupaikade, kasvukohtade ja kaitstavate liikide soodsa seisundi.

Looduskaitseaduse § 33 lõikes 1 on sätestatud, et hoiualal asuva kinnisasja valdaja peab esitama hoiuala valitsejale teatise järgmiste kavandatavate tegevuste korral: tee rajamine, loodusliku kivimi või pinnase teisaldamine, biotsiidi ja taimekaitsevaheni kasutamine, loodusliku ja poolloodusliku rohumaa kultiveerimine ja väetamine, puisniiduilmelisel alal asuvate puude raiumine, maaparandussüsteemi rajamine ja rekonstrueerimine. Lõike 2 kohaselt peab teatis sisaldama kavandatud tööde kirjeldust, mahtu ja aega ning nende tegemiskoha skeemi.

Hoiualal on metsaraie keelatud, kui see võib rikkuda kaitstava elupaiga struktuuri ja funktsioone ning ohustada elupaigale tüüpiliste liikide säilimist (lõige 3) Metsaseaduse kohase metsateatise menetlemisel tuleb arvestada hoiuala kehtestamise eesmärki. Hoiuala valitseja võib kohustada: tegema kavandatavat metsaraiet kindlaks määratud ajal; kasutama kavandatava raie korral kindlaks määratud tehnoloogiat. (lõige 4) Kui kavandatav uuendusraie ei kahjusta kaitseväärtusi, siis on hoiualal lubatud lageraie langi suurus kuni kaks hektarit ja laius kuni 30 meetrit ning turberaie langi suurus kuni viis hektarit. (lõige 4¹) Hoiualal kavandatava tegevuse mõju elupaikade

ja liikide seisundile hinnatakse keskkonnamõju hindamise käigus või looduskaitseaduse §-s 33 sätestatud korras. (Lisa 2)

1.5. Uuritus

1.5.1 Läbiviidud inventuurid ja uuringud

Oese soo hoiualal on elupaigatüüpide inventuure viidud läbi mitmeid: neist esimene juba 1997. aastal kui viidi läbi projekt „Eesti märgalade kaitse ja majandamise strateegia“.

2002. aastal toimus Natura elupaigatüüpide inventuur, mille käigus inventeeriti Oese soo kaitsealal elupaigatüübid rabad (7110*), siirde- ja õõtsiksood (7140), nokkheinakooslused (7150), liigirikkad madalsood (7230) ning siirdesoo- ja rabametsad (91D0*). Neist kaks – rabad ning siirdesoo- ja rabametsad on esmatähtsad elupaigatüübid. Elupaigatüübid hinnati inventuuri käigus arvestatava esinduslikkuse ja keskmise väärtusega. Siirde- ja õõtsiksoode elupaigatüüpi pole hilisemate inventuuride käigus tuvastatud. Põhjuseks võib olla asjaolu, et siirdesoo on vaheaste madalsoo arengus kõrgsooks ehk rabaks ja võrreldes 2002. aasta inventuuriga vastab elupaigatüüp nüüdseks enam siirdesoo- ja rabametsa tüübile. Seda näitavad ka hilisemad inventuurid (ELF, 2010), mille käigus 3,4 ha suurune siirde- ja õõtsiksoo elupaigatüüpi on arvatud elupaigatüübi rabad hulka. Inventuuride käigus on nimetatud ka nokkheinakooslusi (7150) kuid neid ei käsitleta eraldiseisvana kuna moodustavad lahutamatu kompleksi rabadega (7110*). 2002. aasta inventuuri käigus ei ole antud hinnangut hoiuala lõunaosas asuvale eenduvale osale. 2002. aastal läbi viidud inventuur oli aluseks Natura 2000 standardandmebaasi saadetud infole.

2010. aastal viis Eestimaa Looduse Fond (*edaspidi* ELF) alal läbi märgalade inventuuri. Inventeeriti kolme elupaigatüüpi: rabad (7110*), liigirikkad madalsood (7230) ning siirdesoo- ja rabametsad (91D0*). Rabad hinnati omavat olulist väärtust ja madalsood kõrget väärtust. Siirdesoo- ja rabametsad hinnati väheväärtuslikeks.

2012. aastal teostas Keskkonnaamet alal osalise inventuuri, mille käigus inventeeriti 2002. aastal inventeerimata jäänud ala st lõunaosa, kus kaardistati 3,8 ha suurune liigirikas madalsoo.

Et võtta kokku senised inventuurid, neid võrrelda ja saada elupaigatüüpidest kaasaegne ja täielik ülevaade teostati käesoleva kaitsekorralduskava ettevalmistamise ajal (kevad, 2017) läbi kogu

hoiuala hõlmav inventuur (vt joonis 4, ptk 2.2). Võrreldes eelpool kirjeldatud inventuuridega hinnati 2017. aastal 13-l hektaril 0-elupaigad, kuhu oli varasemalt määratud 91D0*, 7140 või 7230 elupaigad. 0-elupaigatüübid asuvad kaitseala piirkonnas, mida on regulaarselt majandatud, kus on tugev kuivenduse mõju (vt lähemalt ptk 2.2.1.4.) või mis asuvad mustika-kõdusoo ning jänese kapsa-kõdusoo kasvukohatüüpidel. Üldjuhul tugevalt teisenenud arenguprotsessiga kõdusoometsi elupaikadena ei käsitleta (Palo, 2010). Natura 2002. aasta inventuuri käigus tuvastatud elupaigatüübi siirde- ja õõtsiksood asukohal leiti 2017. aastal tehtud inventuuri käigus, et tegu on pigem potentsiaalse siirdesoo- ja rabametsaga. Uue elupaigatüübina inventeeriti 2012. aastal (seda kinnitas 2017. aasta inventuur) kogu alal neljal lahustükil kokku 9,7 hektarit soostuvaid ja soo-lehtmetsi (9080*). Käesoleva kaitsekorralduskava ettevalmistamise ajal toimunud inventuuri käigus inventeeriti uue elupaigatüübina ala põhjaosas kahel lahustükil kokku 1,7 hektaril rohunditerikkad kuusikud (9050), mis hinnati potentsiaalseteks.

Väärtuslikul rabaalal ja madal-sooalal asuvad ka riiklikud sooseirealad koos seirejaamadega (ptk 1.5.2).

Oese soo hoiualal on kaitse-eesmärgiks ka nõukogu direktiivi 92/43/EMÜ II lisas nimetatud ja II kaitsekategooria liigi – eesti soojumika (*Saussurea alpina ssp. esthonica*) elupaiga kaitse. Viimane kinnitatud vaatlus taime leiukohas toimus 2001. aastal (A.Narits) Natura liigiinventuuri raames.

1.5.2 Riiklik seire

Kaitsealal tehakse riikliku keskkonnaseire programmi “Eluslooduse mitmekesisuse ja maastike seire” alamprogrammi „Ohustatud taimekoosluste (Natura 2000 kooslused) seire” alusel kolmes mõõtekohas ohustatud taimekoosluste seiret. Seire eesmärk on anda ülevaade Natura 2000 alade ja elupaigatüüpide seisundist. Vaatlustel lähtutakse seisundi hinnangust, mis annab ülevaate kooslusse kuuluvate haruldaste ja ohustatud liikide, nende populatsioonide ja koosluste endi kui terviku seisundi kohta. Seire käigus täidetakse seiretööde läbiviija poolt vastavale kooslusetüübile väljatöötatud andmevorm, kuhu muuhulgas märgitakse uuritava ala looduskaitse väärtus, hinnang funktsioonide säilimisele, ala ohustatusele, olemasoleva inimõju laad ja tugevus jne. Kirjeldatud seisundiseire meetodil on koosluste seiret läbi viidud alates 2005. aastast. Eesmärgiks on võimalikult ulatusliku ülevaate saamine ohustatud ja haruldaste taimekoosluste seisundist.

Selline seiremeetod annab pideva ülevaate elustiku seisundist- milliste liikide ja koosluste seisund on stabiilne, millistel paranev ja millistel halvenev. Lisaks võimaldab seisundiseire varakult teada anda olulistest muutustest eluslooduses, hoiatada ohtlikest tendentsidest või mõjuritest, mis võivad viia liikide või koosluste kadumiseni. [Ohustatud taimekoosluste (Natura 2000 kooslused) seire aruanded]

Oese soo hoiualal ja looduslal asub kolm seirepunkti: Oese1 (SJA5679001), Oese2 (SJA5679002) ja Oese3 (SJA5679003). Elupaigatüübi 7230 seisundit hinnati programmi raames 2009. (L. Truus) aastal kõigis kolmes seirepunktis ja 2015. (M.Ilomets, K.Sepp jt) aastal seirepunktides Oese2 ja Oese3. Seire tulemusi on lähemalt käsitletud vastavaid elupaigatüüpe kirjeldavate peatükkide juures.

1.5.3 Inventuuride ja uuringute vajadus

Kaitsekorralduslikkuse tulemuse hindamiseks tuleks teha kaitsekorraldusperioodi lõpul loodusdirektiivi elupaigatüüpide kordusinventuur. Kuigi alal on läbi viidud mitmeid inventuure, võivad andmed olla kohati ebatäpsed ja elupaikade seisund ning pindala kava perioodi jooksul muutuda.

Kaitse-eesmärgiks oleva taimeliigi eesti soojumika (*Saussurea alpina ssp. esthonica*) kasvukohtade kohta pärinevad andmed 2001. aastast. Kaitsekorraldusperioodil on vajalik läbi viia loodusdirektiivi II lisas nimetatud liigi kasvupaikade kordusinventuur, et täpsustada selle seisundit.

2. Väärtused ja kaitse-eesmärgid

2.1. Elustik - taimed

Oese soo hoiualal on kaitse-eesmärgiks seatud nõukogu direktiivi 92/43/EMÜ II lisas nimetatud ja II kaitsekategooria liigi – eesti soojumika (*Saussurea alpina ssp. esthonica*) elupaiga kaitse (vt lähemalt ptk 2.1.1)

Lisaks on kaitsealal registreeritud III kaitsekategooria kaitsealune liik kahkjaspunane sõrmkäpp (*Dactylorhiza incarnata*). See liik on levinud kogu Eestis ning kuulub tavalisemate käpaliste hulka. Liik eelistab kasvada niiskematel valgusrikastel kasvukohtadel (Kull & Tuulik, 2002). Selle taime arvukus Eestis on stabiilne ning liik kuulub Eesti ohustatud liikide punase nimestiku ohuvälisesse kategooriasse. Siiski võivad talle negatiivselt mõjuda avamaade võsastumine niitmise ja karjatamise katkemisel, põllumaa ja selle kasutamise muutmine ning metsastamine (eElurikkus, 2017). EELIS-esse on Osese kaitsealal kantud 75 hektari suurune kahkjaspunase sõrmkäpa kasvuala. Viimane kinnitatud vaatlus toimus liigi kohta Oese kaitsealal 1997. aastal (L. Truus; M. Ilomets). Sõrmkäpp ei ole hoiuala ja loodusala eesmärgiks seatud. Seetõttu seda liiki käesolevas KKK-s põhjalikumalt ei käsitleta.

2.1.1 Eesti soojumikas (*Saussurea alpina ssp. esthonica*)

II kat; LoD II; KE – jah, LoA – jah

Oese soo hoiuala eesmärgiks on eesti soojumika kaitse. Taim kasvab ainult Eestis ja Põhja-Lätis lubjarikastel soostunud niitudel, madalsoodes, soistes hõredates metsades ja võsades (Kull & Tuulik, 2002). Liik kuulub Eesti ohustatud liikide punase nimestiku ohulähedasse kategooriasse. Eesti soojumikas on tundlik niitude hooldamata jätmise, kuivenduse ja teede ehituse suhtes, mille mõju ulatus on võrdlemisi lai (Leht, 2011). Liigi arvukuse trendi iseloomustab stabiilsus (eElurikkus, 2017).

Eesti soojumika kaitse on kõige otstarbekam alade kaitse kaudu. Viimase kinnitatud vaatluse (2001) põhjal levib see liik Oese kaitsealal ühtlaselt ja vaadeldud on arvestuslikult rohkem kui 1000 isendit. EELIS-sse on kantud umbes 74,5 hektari suurune kasvuala raba elupaigatüübi leiukohas.

Liigile on antud kasvukohas ohuteguriks puude osakaalu muutumine (soode võsastumine ja kinnikasvamine) ja soode kuivendamine. Liigi kaitse tegevuskava eelnõu kohaselt on avamaade võsastumine liigi püsijäämise seisukohalt olulisim mõjutegur. Liigi säilimiseks ning kaitse eesmärkide saavutamiseks on vajalik võsa ja puude harvendamine.

Kaitse eesmärk

- *Pikaajaline kaitse eesmärk*

Taimeliigi eesti soojumikas elujõulise populatsiooni säilimine Oese soo hoiualal vähemalt praeguses ulatuses (74,5 ha).

- *Kaitsekorraldusperioodi kaitse eesmärk*

Eesti soojumika soodsate kasvutingimuste hoidmine praegusel tasemel (74,5 ha).

Mõjutegurid ja meetmed

- *Negatiivsed mõjutegurid ja meetmed*

- Liigi kasvukohtade võsastumine ja kinni kasvamine - eesti soojumika kasvukoha seisund on soodne kui poollooduslikes ja sookooslustes on puu- ja põõsarinde liituvus alla 0,2 (Leht, 2011).

- ❖ *Liigi kasvukohaks olevate koosluste hoidmine ja vajadusel taastamine (puu- ja põõsarinde harvendamine)*

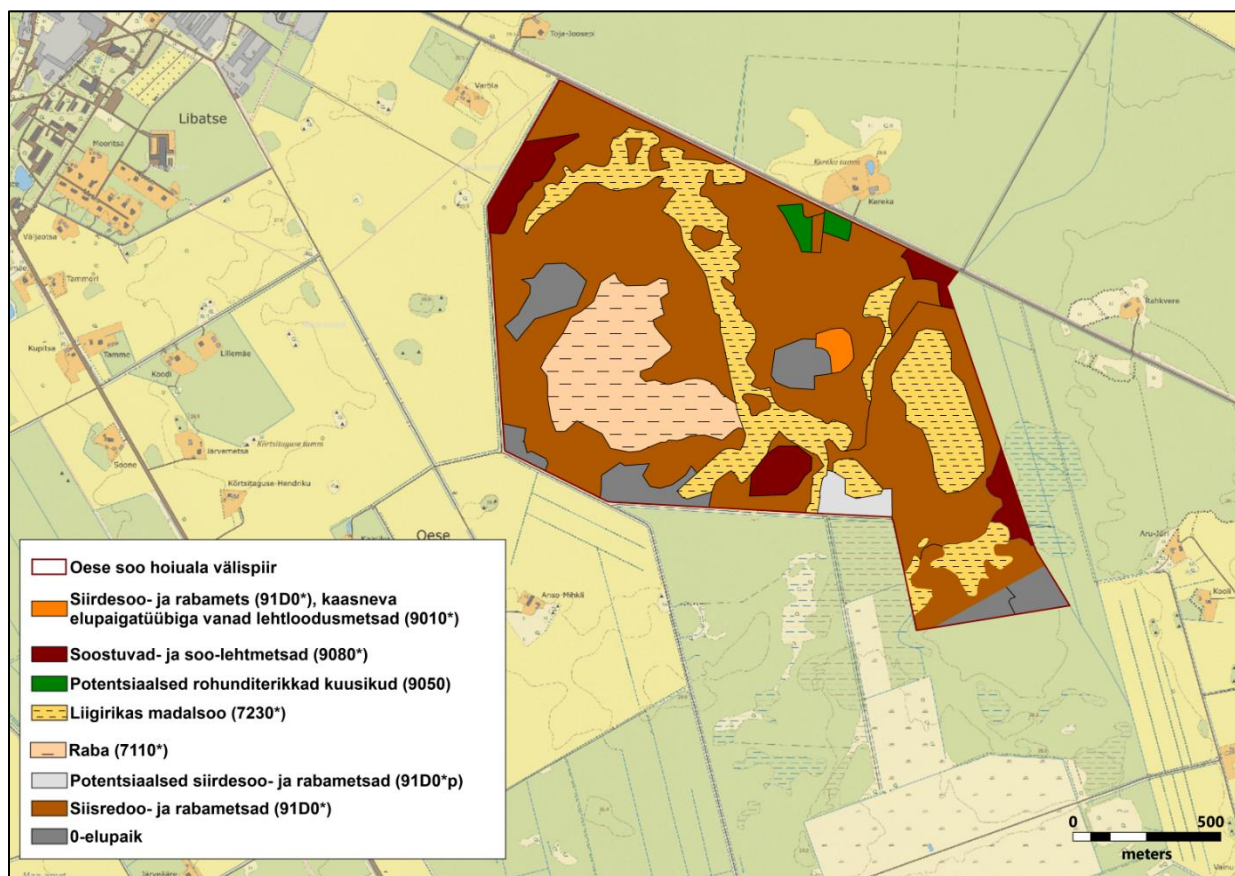
- Kuivendamine

- ❖ *Kooslusi mõjutavate maakorraldustööde (uute kuivendussüsteemide rajamine või olemasolevate renoveerimine) tegemist tuleb vältida. Liigi kasvukohtades või nendega vahetult piirnevate kuivenduskraavide hooldamine ei ole soovitatav, kuna see soodustab veerežiimi muutust leiukohas ning seeläbi võsastumist (Leht, 2011).*

2.2. Kooslused

Oese soo hoiuala kaitse-eesmärgiks on Loodusdirektiivi I lisas nimetatud elupaigatüübid: rabad (7110*), siirde- ja õõtsiksood (7140), liigirikkad madalsood (7230) ning siirdesoo- ja rabametsad

(91D0*). Oese looduslal on kaitstavad samad elupaigatüübid, millele lisandub nokkheinakooslus (7150). Viimane esineb Eestis rabaalvestes, kujutades endist ühte osa rabale (7110*) iseloomulikust taimkattekompleksist. Seetõttu ei käsitleta seda elupaigatüüpi ka käesolevas kavas eraldiseisvalt. Käesoleva kava koostamise käigus inventeeriti uue kooslusena soostuvad ja soo-lehtmetsad (9080*) ja rohunditerikkad kuusikud (9050) (vt joonis 4). Natura 2000 elupaigatüübid Oese soo hoiualal ja nende seisundi hinnangud koos käesoleva kava raames läbiviidud elupaigatüüpide inventuuri tulemustega on koondatud tabelisse 1.



Joonis 4 Elupaigatüübid Oese soo hoiualal. Koondtulemus Natura inventuuridest aastatel 2002 ja 2017 (aluskaart: Maa-ameti põhikaart seisuga aprill 2018)

Sookooslusi on kaitsealal kokku u 59,5 ha, st 30,2% kaitsealast. Metsakooslusi on u 124,6 ha ehk 63,2% kaitsealast ning alasid, mis ei vasta elupaigatüübile ehk 0-elupaiku on u 13 ha ehk 6,6% kaitsealast.

Tabel 1 Natura Oese soo hoiuala Natura 2000 standardandmebaasi ning 2017. aasta inventuuri tulemuste võrdlus.

Kood	Elupaigatüüp	Katvus Natura 2000 (%)	Pindala Natura 2000 (ha)	Esinduslikkus Natura 2000	Katvus 2017 (%)	Pindala 2017 (ha)	Esinduslikkus 2017	Märkus
7110*	Rabad	20	39	C	11,2	22,1	C	Hästi säilinud struktuur. Võimalik taastada.
7140	Siirde- ja õõtsiksood	1,8	3,4	C	-	-	-	-
7150	Nokkheina-kooslused	0	0	B	-	-	-	Käsitletakse rabadega (7110*) kaasneva elupaigatüübina
7230	Liigirikkad madalsood	15,7	30	C	18,9	37,4	C	Hästi säilinud struktuur. Võimalik taastada.
91D0*	Siirdesoo- ja rabametsad	54,4	106	C	57,4	113,2	C	Hästi säilinud struktuur.
9080*	Soostuvad ja soolehtmetsad	-	-	-	5	9,7	B	Väga hästi säilinud struktuur.
9050	Rohunditerikkad kuusikud	-	-	-	0,9	1,7	pot	Alal kujunevad hinnanguliselt umbes 30 aasta jooksul välja puuduvad või vähearvukad elupaiga tunnused

Tabelis antud hinnangud tähistavad loodusliku elupaigatüübi esinduslikkuse astet antud alal, kus A – väga esinduslik, B - esinduslik, C – keskmise, arvestatava esinduslikkusega kooslused ning „pot“ tähistab potentsiaalset elupaigatüüpi. 2017. aasta inventuuri käigus tuvastatud potentsiaalne 91D0* elupaigatüüp on tabelis arvatud siirdesoo- ja rabametsade alla. Tabel ei kajasta 0-elupaigatüüpe. Kokkuvõtte allpoolkirjeldatavatest elupaigatüüpidest ja nendele seatud eesmärkidest on tabelina esitatud lisa 3.

2.2.1 Sooelupaigad

2.2.1.1 RABAD (7110*)

LoD – I; KE – jah; LoA – jah

Elupaigatüüp rabad ehk kõrgsood on soode arengu viimane aste, kus taimede surnud osadest ladestunud turvas on juba nii tüse, et taimede juured ei küüni enam toitainerikka veeni: toitained toovad rabasse peamiselt sademed. (Paal, 2004) 2017. aasta inventuuri kohaselt on raba elupaigatüübi suuruseks 22,1 ha. Võrreldes Natura inventuuriga on elupaigatüübi pindala vähenenud 16,9 ha võrra. Põhjuseks võib olla puhmaste katvuse suurenemine, kus on domineerima hakanud sinikas (*Vaccinum uliginosum*). Üldise hinnangu põhjal on senised muutused olnud küll väikesed kuid kiirenevad, kuivendamise mõjul on suurenenud puhmaste osakaal taimestikis. Raba piiravad lõunast edelast kuivenduskraavid ja edelas ka põld.

Koosluse esinduslikkus on arvestatav (C) ning looduskaitse seisukohalt on kooslusel kõrge väärtus (B). Ala looduslik, ent suhteliselt noor puisraba puistu liituvus oli 2002. aasta inventuuri käigus 10-30%. Põõsarinne puudus. Männi juurdekasvul oli täheldada kuivenduse mõju. Noor mättaraba kujunevate hakkavate älvestega vähelevinud.

2009. aasta riikliku seire aruande põhjal (seirejaam Oese1) moodustab puurinde peamiselt mänd. Puistu katvus on 15%. Peamise taimkatte moodustab rohu- ja puhmarinne, mille katvus on 55%, põõsarinne puudub. Raba on eesti soojumika kasvukoht.

Kaitse eesmärk

- *Pikaajaline kaitse eesmärk*

Elupaigatüübi esinemine 22 hektaril esinduslikkusega vähemalt C.

- *Kaitsekorraldusperioodi kaitse eesmärk*

Elupaiga esinemine 22 hektaril esinduslikkusega C.

Mõjutegurid ja meetmed:

Negatiivsed:

- Kuivendamine

- ❖ *Servakraavid (mis ei ole eesvoolud) jätta hooldamata (vt joonis 5 kraavide ja eesvoolu asukoht Oese Soo hoiualal). Hoiduda tuleks uute kuivendussüsteemide rajamisest.*

2.2.1.2 SIIRDE- JA ÕÕTSIKSOOD (7140)

LoD – I; KE – jah; LoA – jah

Elupaigatüüp siirde- ja õõtsiksood on vaheaste madal soo arengus kõrgsooks ehk rabaks. Kui mätta- ja peenravahede taimed ammutavad siin enamiku toitaineid veel põhjaveest, siis mätastel ja peenardel kasvavad taimed oma juurtega enam põhjaveeni ei küüni ning toituvad peamiselt sadeveega toodavast ainesest. Seetõttu kasvavad mättavahedes madal soole omased tarnad ja teised rohttaimed, mätastel aga lisaks turbasammaldele puitunud varrega puhmastaimed nagu rabaski. (Paal, 2004)

Natura standardandmebaasi andmetel on Oese soo hoiualal ja loodusosal seda tüüpi kooslusi u 2% kogu ala pindalast ehk 3,4 ha. Rohkem hinnanguid või kirjeldusi nimetatud elupaigatüübi kohta pole. Samuti puudub selle elupaiga kohta 2002. aasta inventuurileht ja üldkirjeldus. Seega on hinnang selle elupaigatüübi kohta puudulik. Ühegi teise inventuuri või seire käigus pole siirde- ja õõtsiksood Oese soo kaitsealal inventeeritud. 2017. aasta inventuuril leiti, et tegu on potentsiaalse siirdesoo- ja rabametsaga.

Seetõttu tehakse käesoleva kaitsekorralduskavaga ettepanek käsitleda siirde- ja õõtsiksood edaspidi rabaga kaasneva elupaigatüübina.

2.2.1.3 NOKKHEINAKOOSLUSED (7150)

LoD – I; KE – ei; LoA – jah

Nokkheinakooslused on looduslikuna säilinud raba loomulik funktsionaalne osa (raba elupaik hõlmab ka selle elupaigatüübi), mida eraldi ei kaardistata ja nende säilimine on seotud kogu sookompleksi säilitamisega. Sellest tulenevalt ei ole antud peatükis määratletud elupaigatüübi lühi- või pikaajalisi pindalalisi eesmärke eraldi, vaid nende säilimise tulemuslikkust saab hinnata

läbi rabakoosluse säilimise kuna nokkuheinakooslusi käsitletakse rabaga kaasneva elupaigatüübina.

2.2.1.4 LIIGIRIKKAD MADALSOOD (7230)

LoD – I; KE – jah; LoA – jah

Madalsoon on soode esimene arenguaste, kus rohkem kui 30cm tusedusest turbakihist hoolimata saavad taimed suurema osa toitaineid põhjaveest. See elupaigatüüp hõlmab liigirikamat osa madalsoodest, mis enamasti toituvad lubjarikkast põhjaveest. (Paal, 2004) 2017. aastal leiti, et liigirikaid madalsoid esineb alal 37,4 hektarilt. Lisaks kahele suuremale lahustükile (inventeeritud ka 2002), toimus madalsoode osakaalu suurenemine ala lõunaosa eenduval osal leitud madalsoon laigu (3,8 ha) ja kahe keskosas asuva tüki (1,6 ha ja 2 ha) arvelt. Nimetatud lõunaosale 2002. aastal toimunud inventuuri käigus hinnangut ei antud ning kahel väiksemale lahustükile oli varem inventeeritud siirdesoo- ja rabametsad.

Üks suuremast lahustükist kulgeb ala keskosas kitsa ribana põhjapiirist lõunapiirini ja teine asub kaitseala idaosas. Keskosas asuvat lahustükki piirab läänepoolt raba ja ida- ning lõunapoolt mets, põhjapoolt jääb tee ja põld. Tegu on kena liigivaese mosaiikse madalsooniga, mis on liigestatud mineraalainete ja puudesaludega. Põhjaosas on 20. saj esimesel poolel olnud poollooduslik heina või karjamaa. Madalsoon idaosa lahustükk piirneb tervenisti metsaga.

Natura 2002. aasta inventuur hindab madalsoon esinduslikkust arvestatavaks (C) ning looduskaitse seisukohalt on koosluse seisund hästi säilinud (B).

Keskosas asuval madalsoonil asub kaks seirejaama (üks põhjaosas- Oese3 ja teine lõunaosas-Oese2), kus on teostatud kahel aastal (2009, 2015) riiklik seire. 2009. aasta riiklik seire märgib, et madalsoon puurindes domineerib mänd. Puistu katvus on 10%, põõsarinne puudub ja rohu- ning puhmarinde katvus on 15%-20%. Servaalal on 100 laiuselt täheldada kuivenduse mõju – sinihelmika mättad on 30 cm kõrged ja katvus on 60%. Ülejäänud alal on kuivenduse mõju vähene. 2015. aasta seires täheldatakse, et võrreldes 2009. aastaga on noorte mändide hulk alal suurenenud, samuti on tekkinud põõsarinne (5%). Puistu katvus on pisut vähenenud, 7%-8%. Lõunapiirile on kaevatud sügav kraav (4x1,2m), mille mõjualasse on tekkinud sinihelmika mättad, kasvab ka angervaks. Põhjaservas mõjutab soo veerežiimi teeäärne kraav, lisaks on tekkinud ATV rajad (2017. aastal on ortofotolt on näha, et ATV rajad kulgevad läbi terve selle lahustüki). Üldiselt on 2015. aasta

riikliku seire hinnang esinduslikkusele ja koosluste seisundile hea ehk 2 (4-palli skaala). Ala lõunaosa (seirejaam Oese2) üldine väärtus on keskmine ehk 1(4-palli skaala), seevastu hinnang põhjaosa (seirejaam Oese3) üldisele väärtusele on kõrge ehk 2. Kaitseala keskkosas asuv madal soo elupaik on kasvukohaks eesti soojumikale.

Kaitseala idaosas asuv madal soo on Natura 2002. aasta inventuuri kohaselt hästi säilinud struktuuriga liigivaese madal soo kasvukohatüübiga sookooslus. Liituvus on alal 10-30%, põõsad asuvad kogumikena ning hõlmavad 10% alast. Peamiselt pajud. Pikemas perspektiivis on oht, et ala võib võsastuda. Madal soos asub Eesti soojumika kasvukoht. Kuivendus mõjutab 25% alast.

Kaitse eesmärk

- *Pikaajaline kaitse eesmärk*

Elupaigatüübi esinemine 37 hektaril esinduslikkusega vähemalt C.

- *Kaitsekorraldusperioodi kaitse eesmärk*

Elupaiga esinemine 37 hektaril esinduslikkusega C.

Mõjutegurid ja meetmed:

Negatiivsed:

- Kuivendamine
 - ❖ *Servakraavid (mis ei ole eesvoolud) jätta hooldamata (vt joonis 5 kraavide ja eesvoolu asukoht Oese Soo hoiualal).*

2.2.2 Metsaelupaigad

2.2.2.1 SIIRDESOO- JA RABAMETSAD (91D0*)

LoD – I; KE – jah; LoA – jah

Sellesse tüüpi kuuluvad metsad on pinnavee pideva mõju all ja tavaliselt igal aastal üleujutatud. Seega on need metsad niisked või märjad, kujunenud on turbakiht, mis on reeglina üsna õhuke

(Paal, 2000). Koosluse seisundihinnangud põhinevad 2002. aasta Natura elupaikade inventuuril. Koosluse esinduslikkus on arvestatav (C) ning looduskaitse seisukohalt on kooslusel kõrge väärtus (B).

Natura standardandmebaasi andmetel esineb siirdesoo- ja rabametsa kooslusi kolmel suuremal ja viiel väiksemal lahustükil kokku 106 ha, millele lisandub 2017. aasta inventuuri käigus kaitseala lõunaosas eenduvalt tükilt 7,2ha. Kokku hinnati 2017. aasta inventuuri käigus siirdesoo- ja rabametsade elupaiga suurusks 113,2 ha. Sellel hästi säilinud struktuuriga elupaigal domineerib madalsoo- ja siirdesoometsa kasvukohatüüp. Maastik on vahelduva iseloomuga, osaliselt noor ja tekkinud ilmselt lagesoo arvelt. Kuivendus 40%, mille mõju ala kooslustele on nõrk. Puurindes on enamuses 80-120 aastased männid, millele järgnevad 50-80 aastased kased.

Lisaks määrati 2017. aastal 2,2 hektarit potentsiaalseks siirdesoo- ja rabametsaks, millel leiti olevat suur taastumispotentsiaal. See tähendab, et hinnanguliselt umbes 30 aasta jooksul kujunevad sel alal välja puuduvad või vähearvukad siirdesoo- ja rabametsa tunnused (Palo, 2010).

Kahel lahustükil (kokku 1,7 hektaril) on lisaks siirdesoo- ja rabametsale inventeeritud kaasnevaks elupaigatüübiks vanad loodusmetsad (9010*). Need lahustükid asuvad ümbritsevast pisut kõrgemal seljakul, kus õhukesel turbapinnasel kasvab kuuse enamusega lehtpuu-segamets.

Kaitse eesmärk

- *Pikaajaline kaitse eesmärk*

Elupaigatüübi esinemine 113 hektaril esinduslikkusega vähemalt C. Potentsiaalse elupaiga kujunemine vähemalt 2. hektaril C esinduslikkusega.

- *Kaitsekorraldusperioodi kaitse eesmärk*

Elupaiga esinemine 113 hektaril esinduslikkusega C.

Mõjutegurid ja meetmed:

Negatiivsed:

- Kuivendamine
 - ❖ *Servakraavid (mis ei ole eesvoolud) jätta hooldamata (vt joonis 5 kraavide ja eesvoolu asukoht Oese Soo hoiualal).*

2.2.2.2 SOOSTUVAD JA SOO-LEHTMETSAD (9080*)

LoD – I; KE – ei; LoA – ei

See elupaigatüüp on laiamahuline, millesse kuuluvad nii meie soostuvad metsad, madalsoometsad kui ka lodumetsad. Kõik need kasvavad tasasel maal, laugetes nõgudes või nõlvade jalamil, kus põhjavesi on maapinna lähedal. (Paal, 2004)

Soostuvaid ja soo-lehtmetsi inventeeriti 2017. aasta inventuuri käigus neljal lahustükil kokku 9,7 hektari ulatuses. Koosluse esinduslikkus on kõrge väärtusega (B) ning ka looduskaitse seisukohalt on kooslusel kõrge väärtus (B). Esimese rinde koosseisu moodustavad 90% ulatuses 80 aastase keskmise vanusega männid. Järelkasvu moodustavad kuused ning alusmetsa toomingad, kus rohurinne puudub.

Kaitse eesmärk

- *Pikaajaline kaitse eesmärk*

Elupaigatüübi esinemine 9 hektaril esinduslikkusega vähemalt B

- *Kaitsekorraldusperioodi kaitse eesmärk*

Elupaigatüübi esinemine 9 hektaril esinduslikkusega vähemalt B.

Mõjutegurid ja meetmed:

Negatiivsed:

- Kuivendamine
 - ❖ *Need kraavid, mis ei ole eesvooluks, tuleks lasta kinni kasvada.*
- Elupaigatüüp ei ole hoiuala kaitse-eesmärgiks
 - ❖ Lisada elupaigatüüp ala kaitse-eesmärkide hulka

2.2.2.3 ROHUNDITERIKKAD KUUSIKUD (9050)

LoD – I; KE – ei; LoA – ei

See kasvukohatüüp esineb peeneteralistel, hea veevarustusega, toiterikastel ning pehme huumusega (nn. pruunidel) metsamuldadel, sageli reljeefi madalamates osades, jäärakutes ja nõlvade jalamil. Puistu suktsessioonilise arengu käigus muutub valitsevaks kuusk, kuid laialehiste liikide osatähtsus võib olla küllaltki suur. Metsadele on iseloomulik hästi väljakujunenud rindeline struktuur. (Paal, 2004)

Oese soo hoiualal esineb 2017. aasta inventuuri kohaselt 1,7 ha potentsiaalseid rohunditerikkaid kuusikuid. Ala põhjaosas ümbritsevast pisut kõrgemal seljandikul asuvad puistud ei vasta hetkel struktuuri poolest veel rohunditerikka kuusiku esinduslikkusele, kuid inventuuri käigus leiti neil olevat suur taastumispotentsiaal, mis tähendab, et hinnanguliselt umbes 30 aasta jooksul kujunevad sel alal välja puuduvad või vähearvukad rohunditerikka kuusiku tunnused. Kaks lahustükki asuvad sinilille kasvukohatüübi ja stabiliseeruva veerežiimiga alal, kus lisaks kuuse enamusele esineb ka laialehiseid liike (tamm, saar)

Kuna elupaigatüüpi esineb vaid väga vähesel alal, mis ei vasta veel esinduslikkusele, siis ei tehta käesoleva kaitsekorralduskavaga ettepanekut lisada rohunditerikkad kuusikud ala kaitse-eesmärgiks. Kuid kuna elupaigatüübil on potentsiaal kujuneda esinduslikuks, siis on oluline märkida elupaigatüüp ära kaitsekorralduslikes eesmärkides ja tegevustes.

Kaitse eesmärk

- *Pikaajaline kaitse eesmärk*

Elupaigatüübi esinemine vähemalt 1,7 hektaril esinduslikkusega vähemalt C

- *Kaitsekorraldusperioodi kaitse eesmärk*

Elupaigatüübi esinemine vähemalt 1,7 hektaril, mida on võimalik hinnata potentsiaalseks.

Mõjutegurid ja meetmed:

Negatiivsed:

- Elupaigatüüp ei ole hinnatav esinduslikkusega.
 - ❖ Potentsiaalse elupaigatüübi arengu soosimine esinduslikuks
- Kuivendamine

❖ *Need kraavid, mis ei ole eesvooluks, tuleks lasta kinni kasvada.*

3. Ala ja selle väärtuste tutvustamine ning külastuskorraldus

Oese soo hoiuala puhke- ja loodushariduslik väärtus on väike. Ala ei ole populaarne külastuskoht kuna asub tiheasustusest eemal. Peamiselt on tegemist looduslikus seisundis soo- ja metsakooslusega, kus tulenevalt väärtuste iseloomust ja ala eesmärkidest puudub külastuskorralduslik taristu. Kaitsealal puuduvad ka ettevalmistatud rajad. Kuna ümbruskonda jääb mitmeid alasid, kus on juba väljaehitatud taristud ja loodusväärtused eksponeeritud (Avaste LKA, Lavassaare LKA), siis otsest vajadust turistide siia suunata ei ole.

Oese soo hoiuala sobib oma iseloomult pigem üksikule loodusmatkajale, teadlastele, seenelistele ja marjulistele. Kaitseala peamine eesmärk on puutumatu looduse säilimine. Seetõttu ei planeerita kaitsealale külastustaristu rajamist. Lähtuvalt eelnevast ei nähta ka vajadust kaitsealale infotahvli rajamiseks.

Vajalik on kaitseala piiride tähistamine et teavitada külastajaid kaitseala paiknemisest ning hoida ära teadmatusel tuleneda võivaid ohtusid kaitseala väärtustele.

Visioon ja eesmärk

- Visioon

Kaitseala külastuskoormus on minimaalne ja pigem juhuslikku laadi (üksikud matkajad, korilased), mis tagab kaitseväärtuste ja puutumatu looduse säilimise.

- Eesmärk

Hoiualal ei toimu aktiivset külastuskorraldust, hoiuala välispiir on tähistatud ning kooslustes ei ole näha inimtekkelisi kahjustusi.

4. Kavandatavad kaitsekorralduslikud tegevused ja eelarve

4.1 Tegevuste kirjeldus

4.1.1 Inventuurid, seired, uuringud

4.1.1.1. LOODUSDIREKTIIVI ELUPAIGATÜÜPIDE KORDUSINVENTUUR

Natura elupaikade kordusinventuur tehakse Natura elupaikade inventeerimise juhendi alusel kogu alal. Loodusdirektiivi elupaigatüüpide seisundit tuleb hinnata kaitsekorralduskava tulemuslikkuse hindamise raames uues kaitsekorralduskavas kaitse-eesmärkide ja nende saavutamiseks meetmete seadmiseks. Hilisematel aastatel on inventuure tehtud osaliselt või kontrollitud elupaigatüüpide vastavaust vastavalt varasemalt läbiviidud inventuuridele. Praegu teadaolevates andmetes võib olla ebatäpsusi, samuti tuleb välja selgitada kava perioodi jooksul toimunud elupaigatüüpide seisundi muutused.

Kordusinventuuri läbiviimine on I prioriteedi tegevus, mida korraldab Keskkonnaamet.

4.1.1.2. EESTI SOOJUMIKA (*SAUSSUREA ALPINA SSP. ESTHONICA*) INVENTUUR

Kaitse-eesmärgiks oleva taimeliigi eesti soojumikas kasvukohtade kohta pärinevad andmed 2001. aastast. Kaitsekorraldusperioodil on vajalik läbi viia kõnealuse liigi kasvukohtade kordusinventuur, et täpsustada populatsiooni seisundit.

Eesti soojumina inventuuri läbiviimine on II prioriteedi tegevus, mida korraldab Keskkonnaamet.

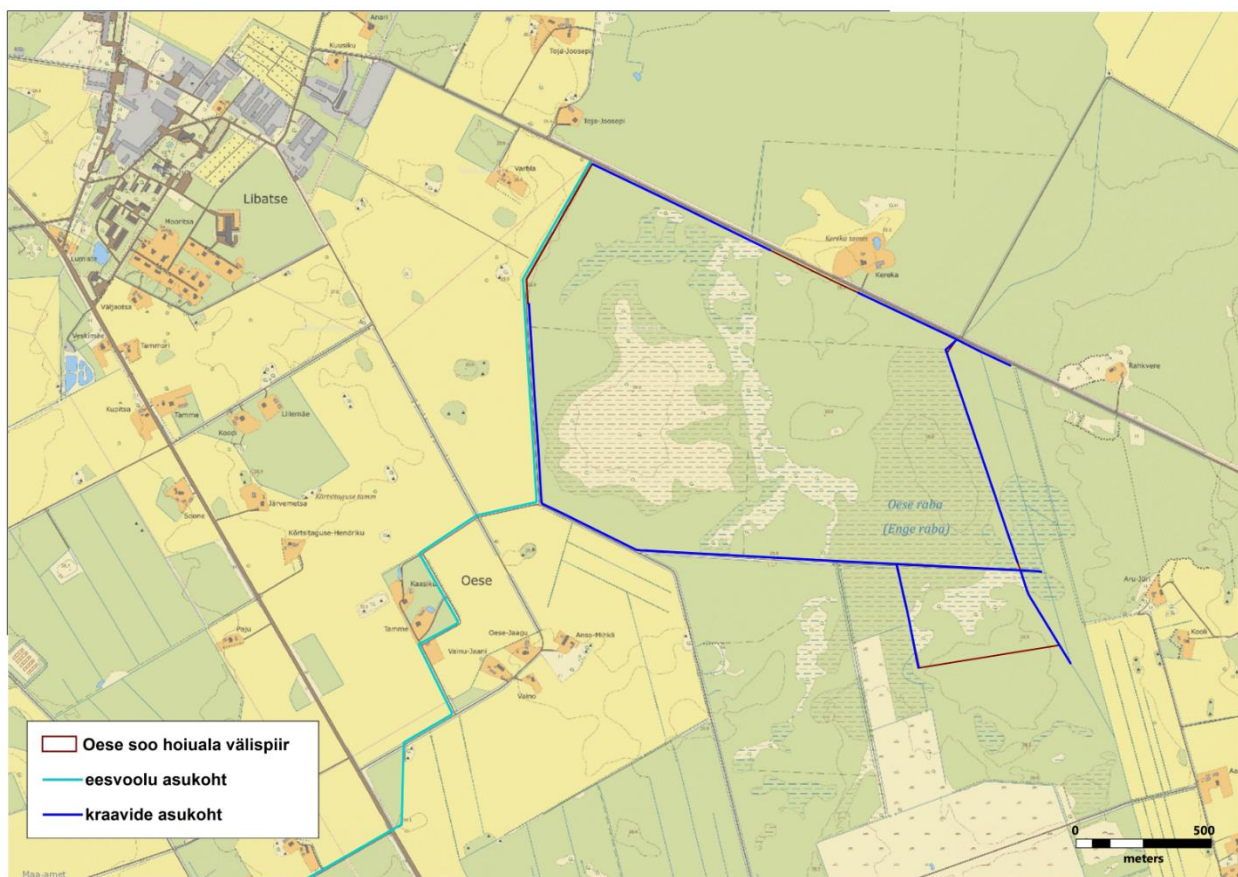
4.1.1.3. RIIKLIK SEIRE

Kaitsealal läbiviidava riikliku keskkonnaseire programmi “Eluslooduse mitmekesisuse ja maastike seire” alamprogrammi „Ohustatud taimekoosluste (Natura 2000 kooslused) seire - sood” 2015. aasta aruande kohaselt on seire läbiviimine planeeritud 5-aastase seiresammuga.

Riikliku seire läbiviimine on II prioriteedi tegevus, mida korraldab Keskkonnaagentuur

4.1.2 Kuivenduse mõju vähendamine

Oese soo hoiuala metsa- ja sooelupaigad ning taimeliik eesti soojumikas on tundlikud kuivendamise mõjule. Seetõttu on kaitsekorralduskavas koosluste ja elupaikade ühena negatiivse mõju leevendamise meetmena toodud maakorraldustööde (uute kuivendussüsteemide rajamine või olemasolevate renoveerimine) tegemise vältimine. Liigi kasvukohtades ja elupaikades või nendega vahetult piirnevate kuivenduskraavide hooldamine ei ole soovitatav, kuna see soodustab veerežiimi muutust ning seeläbi võsastumist. Seega need kraavid, mis ei ole eesvooluks, tuleks lasta kinni kasvada.



Joonis 5 Kraavide ja eesvoolu asukoht Oese Soo hoiualal (*aluskaart: Maa-ameti põhikaart seisuga august 2018*)

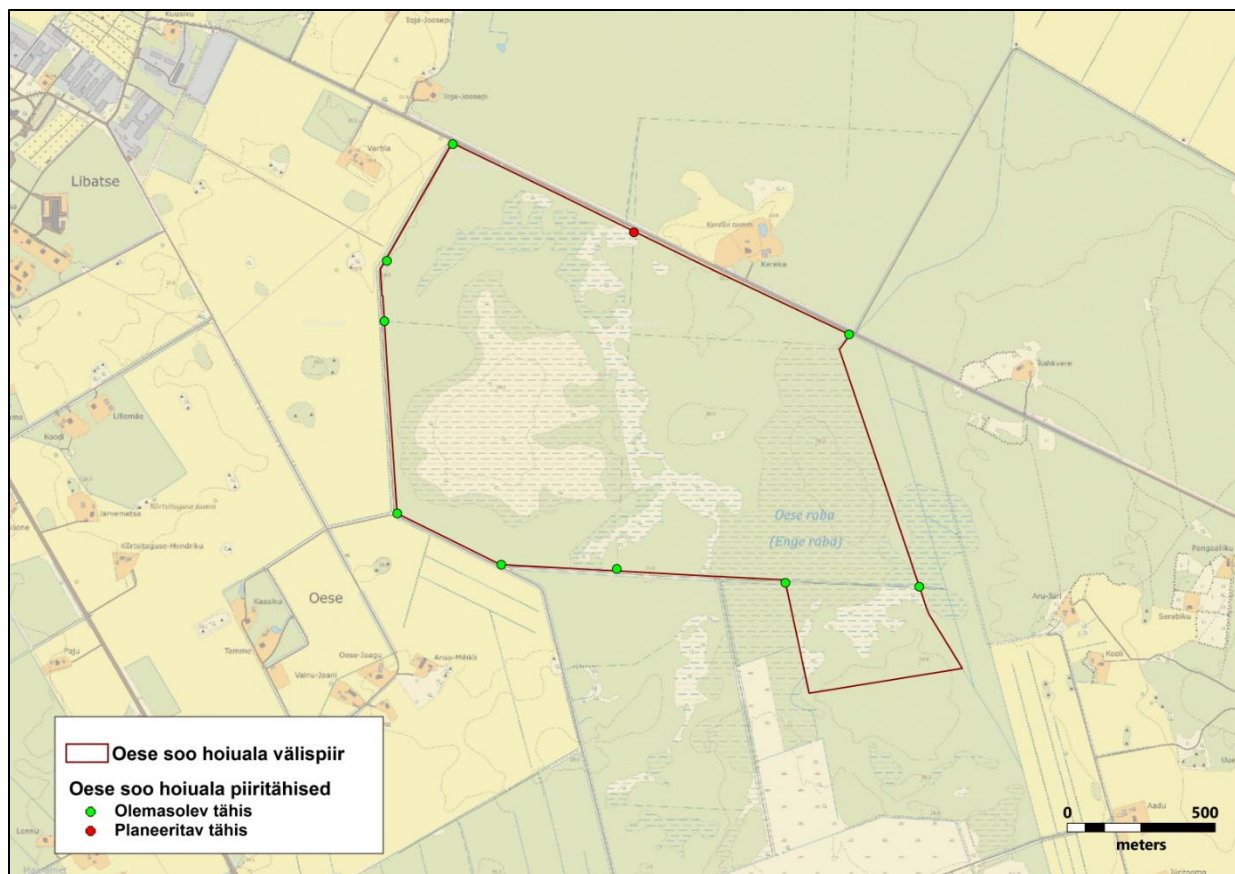
Joonisel 5 on välja toodud nende kraavide (tumesinine joon) asukoht, mille hooldamisest tuleks hoiduda. Samuti on näidatud eesvoolu (helesinine joon) asukoht.

4.1.3 Eesti soojumika kasvupaiga hooldustööd

Oese soo hoiuala sookooslused on oluliseks elupaigaks kaitsealusele taimeliigile Eesti soojumikas, mis on seatud nii hoiuala kui loodusala kaitse-eesmärgiks. Eesti soojumika kaitse on kõige otstarbekam alade kaitse kaudu. Selle taimeliigi kasvukohas ohuteguriks on puude osakaalu muutumine (soode võsastumine ja kinnikasvamine) ja soode kuivendamine. Liigi kaitse tegevuskava eelnõu kohaselt on avamaade võsastumine liigi püsijäämise seisukohalt olulisim mõjutegur. Liigi säilimiseks ning kaitse eesmärkide saavutamiseks on vajalik võsa ja puude harvendamine. Kasvukoha soodsa seisundi saavutamiseks tuleb puu- ja põõsarinde liituvus viia alla 0,2. Kasvukoha hooldus on II prioriteedi tegevus, mida korraldab RMK. Seni teostatud inventuuride kohaselt on Eesti soojumika kasvupaik käesoleva kava koostamise hetkel 75 ha. Täpne hooldustööde maht ja ulatus selgub peale liigi inventuuri.

4.1.4 Hoiuala piiride tähistamine

Kaitsekorraldusperioodi esimesel poolel (2018.a) tuleb hoiuala põhjapiirile, kvartali nr H158 kirdenurka, Libatse-Enge tee ja kvartali idaküljelt kulgeva metsasihi ristumiskohale paigaldada üks lisa piiritähis. Paigaldatavate tähiste asukohad on märgitud joonisele 6.



Joonis 6 Oese soo hoiuala piiritähised (aluskaart: Maa-ameti põhikaart seisuga august 2018)

2015. aasta riikliku seire käigus tuvastati seirejaama Oese3 seirealalt ATV rajad (vt lisa 5; foto 1). Rajad jäävad kvartalile H158. Rajad läbivad ala keskele jäävat elupaigatüüpi liigirikkad madalsood (7230) kogu ulatuses ja on hästi vaadeldavad ka ortofotol. Alale pääseb kõige kergemini Libatse-Enge teelt, nimetatud sihi vahetust lähedusest kuna seal piirkonnas on kaitsealpoolse teeserva taimestus kõige hõredam.

Ühe tähise maksumus koos posti ja paigaldusega on hinnanguliselt 130 eurot. Olemasolevatele tähistele tuleb teostada hooldus jooksvalt vastavalt vajadusele.

Hoiuala piiride tähistamine on II prioriteedi tegevus, mida korraldab RMK.

4.1.4 Kaitsekorralduskava uuendamine

4.1.4.1. KAITSEKORRALDUSKAVA VAHEHINDAMINE

Kaitsekorraldusperioodi keskel teostatakse vahehindamine, mille käigus hinnatakse, kas kaitsekorralduskavaga planeeritud meetmed on olnud piisavad väärtuste kaitseks ja eesmärkide saavutamiseks. Vahehindamise tulemusel muudetakse vajadusel kaitsekorda, korrigeeritakse kaitsekorralduslikke meetmeid või selle eelarvet.

Kaitsekorralduskava vahehindamine on I prioriteedi tegevus, mida korraldab Keskkonnaamet.

4.1.4.2. KAITSEKORRALDUSKAVA UUENDAMINE JA TULEMUSLIKKUSE HINDAMINE

Kaitsekorralduskava järgnevaks perioodiks koostatakse 2027. aastal. Selleks tuleb teha ettevalmistusi käesoleva kava kogu perioodi jooksul. Järgmise kava aluseks on käesoleva kava täitmise analüüs, koosluste esinduslikkuse hindamine, sh ptk-s 4.1.1.1. nimetatud loodusdirektiivi elupaigatüüpide kordusinventuur, uute võimalike ohutegurite tuvastamine ja vastavate lahenduste väljatöötamine, tehtud tööde dokumentatsioon, uuringud jms.

Kaitsekorralduskava uuendamine on I prioriteedi tegevus, mida korraldab Keskkonnaamet.

4.2 Eelarve

Eelarve tabelisse 2 on koondatud eelnevate analüüsidenä esitatud tööd, mis on täitmiseks käesoleva kaitsekorralduskavaga ettenähtud perioodi jooksul.

Tabelis on tegevused jaotatud vastavalt tegevuse olulisusele järgmistesse prioriteetsusklassidesse:

- I prioriteet – hädavajalik tegevus, millela kaitse-eesmärkide täitmine planeeritavas ajavahemikus on võimatu, see on väärtuste säilimisele ja toimiva ohuteguri kõrvaldamisele suunatud tegevus; kaitsekorralduse tulemuslikkuse hindamiseks vajalik tegevus
- II prioriteet – vajalik tegevus, mis on suunatud väärtuste taastamisele, eksponeerimisele ja potentsiaalsete ohutegurite kõrvaldamisele
- III prioriteet – soovituslik tegevus ehk tegevus, mis aitab kaudselt kaasa väärtuste säilimisele ja taastamisele ning ohutegurite kõrvaldamisele

Tabel 2 Oese soo hoiuala eelarve

Ptk	Tegevuse nimetus	Tegevuse tüüp	Korraldaja	Priori- teet	2018	2019	2020	2021	2022	2023	2024	2025	2026	2027	Kokku
					Sadades eurodes										
Inventuurid, seired, uuringud															
4.1.1.1	Loodusdirektiivi elupaigatüüpide kordusinventuur	Inventuur	KeA	I										X	X
4.1.1.2	Eesti soojumika inventuur	Inventuur	KeA	II			X								X
4.1.1.3	Ohustatud taimekoosluste (Natura 2000 kooslused) seire - sood	Riiklik seire	KAUR				X								X
Hooldus, taastamine ja ohjamine															
4.1.3	Kaitstavate taimeliikide kasvukohtade hooldamine (75 ha)	Liigi elupaiga hooldustöö	RMK	II				135					135		270

Ptk	Tegevuse nimetus	Tegevuse tüüp	Korraldaja	Priori- teet	2018	2019	2020	2021	2022	2023	2024	2025	2026	2027	Kokku
					Sadades eurodes										
Taristu, tehnika ja loomad															
4.1.4	Kaitseala tähistamine, tähiste hooldamine	Kaitsealuste objektide tähistamine	RMK	II			0,13								0,13
Kavad, eeskirjad															
4.1.3.1	Kava vahehindamine	Tegevuskava	KeA	I						X					X
4.1.3.2	Kava uuendamine ja tulemuslikkuse hindamine	Kaitsekorra muutmine	KeA	I										X	X
															270,13

Lühendid: KeA – Keskkonnaamet, RMK – Riigimetsa majandamise keskus, KAUR – Keskkonnaagentuur, X – omavahenditest teostatav töö

5. Kaitsekorralduse tulemuslikkuse hindamine

Varasem kaitsekorralduskava Oese soo hoiualal puudub. Tulemuslikkuse hindamiseks on vajalik hinnata loodusdirektiivi elupaigatüüpide pindala ja esinduslikkust (tabel 3). Käesoleva kaitsekorralduskava tulemuslikkuse hindamisel kasutatakse järgmisi kriteeriume:

Tabel 3 Kaitsekorralduse tulemuslikkuse hindamise kriteeriumid ja kontrollväärtused

Jrk	Väärtus	Indikaator	Kriteerium	Tulemus	Selgitus
1	Rabad (7110*),	Pindala, esinduslikkus	Pindala 22 ha (esinduslikkus – C)	Arvestatava (C) esinduslikkusega liigirikaste madalsoode pindala on 22 ha.	Ortofoto, paikvaatlus
2	Liigirikkad madalsood (7230)	Pindala, esinduslikkus	Pindala 37 ha (esinduslikkus – C)	Arvestatava (C) esinduslikkusega liigirikaste madalsoode pindala on 37 ha.	Ortofoto, paikvaatlus
3	Siirdesoo- ja rabametsad (91D0*)	Pindala, esinduslikkus	Pindala 113 ha (esinduslikkus – C)	Arvestatava (C) esinduslikkusega liigirikaste madalsoode pindala on 113 ha.	Ortofoto, paikvaatlus
4	Soostuvad ja soo-lehtmetsas (9080*)	Pindala, esinduslikkus	Pindala 9 ha (esinduslikkus – B)	Arvestatava (B) esinduslikkusega liigirikaste madalsoode pindala on 9 ha.	Ortofoto, paikvaatlus
5	Rohunditerikkad kuusikud (9050)	Pindala, esinduslikkus	Pindala 1,7 ha (elupaiga esinemine)	Elupaiga rohunditerikkad kuusikud esinemine 1,7 ha.	Ortofoto, paikvaatlus

Kasutatud kirjandus

Leht, M.; 2011; Eesti soojumika kaitse tegevuskava eelnõu; Eesti Maaülikool, Põllumajandus- ja keskkonnainstituut

Kull, T., Tuulik, T.; 2002; Kodumaa käpalised; Tallinn: Digimap

Paal, J. 2000. Loodusdirektiivi elupaigatüüpide käsiraamat. Tartu,

Paal, J.; 2004; Euroopas väärtustatud elupaigad Eestis; Eesti Keskkonnaministerium; AS Kirjastus Ilo

Palo, A; 2010; Loodusdirektiivi metsaelupaikade inventeerimise juhend; Tartu

Seadused, määrused, eeskirjad:

Euroopa Komisjonile esitatav Natura 2000 võrgustiku alade nimekiri (RTL 2004, 111, 1758).

Kaitsekorralduskava koostamise ja kinnitamise kord ja kaitsekorralduskava kinnitaja määramine (RTL 2009, 81, 1174).

Hoiualade kaitse alla võtmine Pärnu maakonnas (RT I 2007, 38, 274)

Looduskaitseseadus (RT I, 10.11.2016, 9)

Andmebaasid:

EELIS (Eesti Looduse Infosüsteem)

eElurikkus: <http://elurikkus.ut.ee/>

Keskkonnaregister: <http://register.keskkonnainfo.ee/envreg/main>

Maa-ameti geoportaal: <http://geoportaal.maaamet.ee/>

Natura standardandmebaas: <http://natura2000.eea.europa.eu/#>

Riiklik keskkonnaseire programm: <http://seire.keskkonnainfo.ee/seireveeb/index.php>

Lisad

Lisa 1. Oese soo hoiuala kaart

Lisa 2. Väljavõtted määrusest „Hoiualade kaitse alla võtmine Pärnu maakonnas“ ja looduskaitseadusest

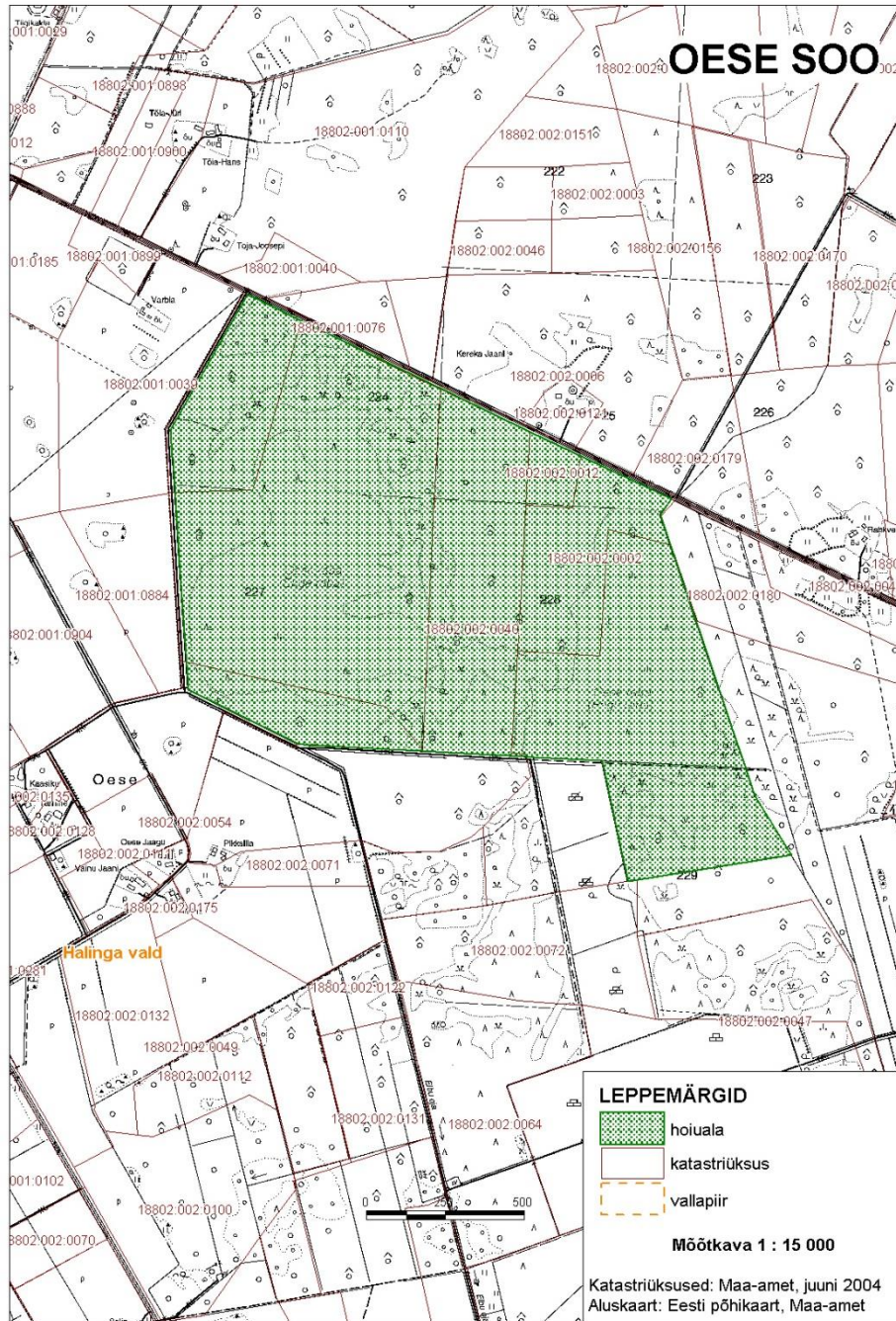
Lisa 3. Väärtuste koondtabel

Lisa 4. Ettepanek muuta kaitse-eesmärke

Lisa 5. Avalikustamise materjalid – kaasamiskoosoleku kuulutus, koosoleku protokoll

Lisa 6. Fotod

Lisa 1. Oese soo hoiuala kaart



Lisa 2. Väljavõtted määrusest „Hoiualade kaitse alla võtmine Pärnu maakonnas“ ja looduskaitseadusest

Väljavõte määrusest „Hoiualade kaitse alla võtmine Hiiu maakonnas“:

§ 1. Pärnu maakonnas kaitse alla võetavad hoiualad ja kaitse alla võtmise eesmärk

(1) Pärnumaal võetakse kaitse alla järgmised hoiualad:

23) Oese soo hoiuala, mille kaitse-eesmärk on nõukogu direktiivi 92/43/EMÜ I lisas nimetatud elupaigatüüpide – rabade (7110*), siirde- ja õõtsiksoode (7140), liigirikaste madalsoode (7230), siirdesoo- ja rabametsade (91D0*) kaitse ning nõukogu direktiivi 92/43/EMÜ II lisas nimetatud liigi – eesti soojumika (*Saussurea alpina ssp. esthonica*) elupaiga kaitse;

§ 2. Hoiualade valitseja

Paragrahvi 1 lõikes 1 nimetatud hoiualade valitseja on Keskkonnaamet.

[RT I 2009, 7, 48 - jõust. 01.02.2009]

Väljavõte looduskaitseadusest:

§ 14. Üldised kitsendused

(1) Kaitsealal, hoiualal, püsielupaigas ja kaitstava looduse üksikobjekti kaitsevööndis ei või ilma kaitstava loodusobjekti valitseja nõusolekuta:

1) muuta katastriüksuse kõlvikute piire ega kõlviku sihtotstarvet;

2) koostada maakorralduskava ja teostada maakorraldustoiminguid;

3) [kehtetu - RT I, 18.04.2013, 1 - jõust. 01.05.2013]

4) [kehtetu - RT I 2007, 25, 131 - jõust. 01.04.2007]

5) kehtestada detailplaneeringut ja üldplaneeringut;

6) lubada ehitada ehitusteatisel kohustusega või ehitusloakohustuslikku ehitist, sealhulgas lubada püstitada või laiendada lautrit või paadisilda;

[RT I, 23.03.2015, 3 - jõust. 01.07.2015];

7) anda projekteerimistingimusi;

8) anda ehitusluba;

9) rajada uut veekogu, mille pindala on suurem kui viis ruutmeetrit, kui selleks ei ole vaja anda vee erikasutusluba, ehitusluba ega esitada ehitusteatist;

[RT I, 23.03.2015, 3 - jõust. 01.07.2015];

10) jahiulukeid lisasööta.

[RT I, 18.04.2013, 1 - jõust. 01.05.2013]

(2) Kaitstava loodusobjekti valitseja ei kooskõlasta käesoleva paragrahvi lõikes 1 nimetatud tegevust ja muud tegevust, mis vajab kaitse-eeskirja kohaselt kaitstava loodusobjekti valitseja nõusolekut, kui see võib kahjustada kaitstava loodusobjekti kaitse eesmärgi saavutamist või kaitstava loodusobjekti seisundit.

(3) Kaitstava loodusobjekti valitseja võib käesoleva paragrahvi lõikes 1 nimetatud tegevuste ja muude tegevuste, mis kaitse-eeskirja kohaselt vajavad kaitstava loodusobjekti valitseja nõusolekut, kooskõlastamisel kirjalikult seada tingimusi, mille täitmisel tegevus ei kahjusta kaitstava loodusobjekti kaitse eesmärgi saavutamist või kaitstava loodusobjekti seisundit.

(4) Kui käesoleva paragrahvi lõikes 1 nimetatud tegevusi ei esitatud kaitstava loodusobjekti valitsejale kooskõlastamiseks või tegevustes ei arvestatud käesoleva paragrahvi lõike 3 alusel seatud tingimusi, ei teki isikul, kelle huvides nimetatud tegevus on, vastavalt haldusmenetluse seadusele õiguspärast ootust sellise tegevuse õiguspärasuse osas.

§ 32. Hoiuala

(1) Hoiuala moodustatakse loodusliku loomastiku, taimestiku ja seenestiku soodsa seisundi tagamiseks, kui see ei ole tagatud muul käesoleva seadusega sätestatud viisil.

(2) Hoiualal on keelatud nende elupaikade ja kasvukohtade hävitamine ja kahjustamine, mille kaitseks hoiuala moodustati ning kaitstavate liikide oluline häirimine, samuti tegevus, mis seab ohtu elupaikade, kasvukohtade ja kaitstavate liikide soodsa seisundi.

(3) Hoiualal on metsaraie keelatud, kui see võib rikkuda kaitstava elupaiga struktuuri ja funktsioone ning ohustada elupaigale tüüpiliste liikide säilimist.

(4) Metsaseaduse kohase metsateatise menetlemisel tuleb arvestada hoiuala kehtestamise eesmärki. Hoiuala valitseja võib kohustada:

1) tegema kavandatavat metsaraiet kindlaks määratud ajal;

2) kasutama kavandatava raie korral kindlaks määratud tehnoloogiat. Kui kavandatav uuendusraie on kooskõlas käesoleva paragrahvi lõigetega 2 ja 3, on hoiualal lubatud lageraie langi suurus kuni kaks hektarit ja laius kuni 30 meetrit ning turberaie langi suurus kuni viis hektarit.

[RT I 2009, 53, 359 - jõust. 21.11.2009]

(5) Hoiualal kavandatava tegevuse mõju elupaikade ja liikide seisundile hinnatakse keskkonnamõju hindamise käigus või käesoleva seaduse §-s 33 sätestatud korras.

§ 33. Hoiuala teatis

(1) Hoiuala piires asuva kinnisasja valdaja peab esitama hoiuala valitsejale teatise järgmiste tegevuste kavandamise korral:

- 1) tee rajamine;
- 2) loodusliku kivimi või pinnase teisaldamine;
- 3) veekogude veetaseme ja kaldajoone muutmine;

[RT I 2007, 25, 131 - jõust. 01.04.2007]

- 4) biotsiidi ja taimekaitsevahendi kasutamine;
- 5) loodusliku ja poolloodusliku rohumaa ning poldri kultiveerimine ja väetamine;

[RT I 2007, 25, 131 - jõust. 01.04.2007]

- 6) puisniiduilmelisel alal asuvate puude raiumine;
- 7) maaparandussüsteemi rajamine ja rekonstrueerimine;
- 8) roo varumine.

[RT I, 08.07.2014, 3 - jõust. 01.08.2014]

(2) Teatis peab sisaldama kavandatud tööde kirjeldust, mahtu ja aega ning nende tegemiskoha skeemi.

(3) Teatis tuleb esitada hoiuala valitsejale vähemalt üks kuu enne tööde alustamist:

- 1) kohaletoomisega,
- 2) tähtkirjaga posti teel või
- 3) digitaalallkirjaga varustatud e-kirjaga.

(4) Teatis loetakse esitatuks postitempli või ajatempli järgi postitamise päeval või päeval, kui hoiuala valitseja on selle registreerinud.

(5) Ühe kuu jooksul teatise esitamisest arvates hindab hoiuala valitseja kavandatud tegevuse vastavust käesoleva seaduse §-s 32 sätestatud nõuetele. Hoiuala valitseja:

- 1) kinnitab teatise ja tagastab selle esitajale, kui kavandatud tööd on lubatud,
- 2) teatab teatise esitajale tingimused, mida järgides võib kavandatud töid teha või

3) keelab tööd, mis ohustavad hoiuala kaitstavate liikide või elupaikade soodsa seisundi säilimist, mille tagamiseks hoiuala on moodustatud.

(6) Hoiuala teatise vormi ning teatise kinnitamise, läbivaatamise ja tagastamise korra kehtestab valdkonna eest vastutav minister määrusega.

(7) Hoiualal ei kehti käesoleva paragrahvi lõikes 1 sätestatud teatise esitamise kohustus olemasoleva elamu õuemaal tehtavate tööde kohta.

[RT I, 08.07.2014, 3 - jõust. 01.08.201

Lisa 3 Väärtuste koondtabel

Ptk	Väärtus	Kaitse-eesmärk	Ohutegur	Meede	Oodatud tulemus
Elustik					
Taimed					
2.1.1	Eesti soojumikas <i>Saussurea alpina ssp. esthonica</i>	Taimeliigi eesti soojumikas elujõulise populatsiooni säilimine Oese soo hoiualal vähemalt praeguses ulatuses (75 ha)	Kuivendamine	Kooslusi mõjutavate maakorraldustööde (kraavidega seotud toimingud) tegemist tuleb vältida. Kraavide sulgemine.	Taimeliigi eesti soojumikas elujõulise populatsiooni säilimine Oese soo hoiualal vähemalt praeguses ulatuses (75 ha).
			Liigi kasvukohtade võsastumine ja kinni kasvamine	Liigi kasvukohaks olevate koosluste hoidmine ja vajadusel taastamine (puu- ja põõsarinde harvendamine)	
Kooslused					
Sood					
2.2.1.1	Rabad (7110*)	Elupaigatüübi esinemine 22 hektaril esinduslikkusega vähemalt C.	Kuivendamine	Jätta servakraavid hooldamata (mis ei ole eesvoolud)	Elupaigatüübi esinemine 22 hektaril esinduslikkusega vähemalt C.
2.2.1.4	Liigirikkad madalsood (7230)	Elupaigatüübi esinemine 37 hektaril esinduslikkusega vähemalt C.	Kuivendamine	Jätta servakraavid hooldamata (mis ei ole eesvoolud)	Elupaigatüübi esinemine 37 hektaril esinduslikkusega vähemalt C.
Metsad					
2.2.2.1	Siirdesoo- ja rabametsad (91D0*)	Elupaiga esinemine 113 hektaril esinduslikkusega C.	Kuivendamine	Kraavid, mis ei ole eesvooluks, tuleks lasta kinni kasvada.	Elupaiga esinemine 113 hektaril esinduslikkusega C.

2.2.2.2	Soostuvad ja soolehtmetsad (9080*)	Elupaiga esinemine 9 hektaril esinduslikkusega B.	Kuivendamine	Kraavid, mis ei ole eesvooluks, tuleks lasta kinni kasvada.	Elupaiga esinemine 9 hektaril esinduslikkusega B.
2.2.2.3	Rohunditerikkad kuusikud (9050)	Elupaiga rohunditerikkad kuusikud esinemine 1,7 ha	Kuivendamine	Kraavid, mis ei ole eesvooluks, tuleks lasta kinni kasvada	Elupaiga rohunditerikkad kuusikud esinemine 1,7 ha

Lisa 4. Ettepanek muuta kaitse-eesmärke

Käesoleva kaitsekorralduskava käigus (2017. kevad) teostati alal Natura elupaikade inventuur. Inventuuri andmetel leidub kaitsealal lisaks kaitse-eesmärgiks seatud elupaigatüüpidele veel soostunud ja soo-lehtmetsi (9080*). Kava koostaja teeb ettepaneku lisada see elupaigatüüp hoiuala kaitse-eesmärkide hulka.

Lisa 5. Kaitsekorralduskava avalikkuse kaasamise materjalid

Maaomanikele saadeti järgnev kiri:

Oese soo hoiuala kaitsekorralduskava koostamisest teavitamine

Austatud maaomanik

Keskkonnaamet teatab, et on alanud Oese soo hoiuala kaitsekorralduskava koostamine aastateks 2018-2027. Kaitsekorralduskavaga kirjeldatakse ala eesmärgiks olevaid loodusväärtusi, nende mõjutegureid ja kaitsemeetmeid ning koostatakse tegevuste tabel, kus vajalikud tegevused on määratletud koos tõenäolise läbiviimise aja ning maksumusega. Kaitsekorralduskava koostaja on Keskkonnaamet.

Kaitsekorralduskava koostamisprotsessi raames toimub avalikkuse kaasamise koosolek:

- 23. mail 2018 kell 13 Keskkonnaameti Pärnu kontori saalis (Roheline 64)

Koosolekul tutvustatakse kaitsekorralduskava eelnõu ning oodatakse täiendavaid ettepanekuid kaitsekorralduslike tegevuste kohta aastateks 2018-2027. Kohale on oodatud maaomanikud, kohalikud elanikud, ettevõtjad ja teised asjast huvitatud isikud.

Kaitsekorralduskava eelnõuga saab tutvuda Keskkonnaameti kodulehel https://www.keskkonnaamet.ee/sites/default/files/kaitse_planeerimine/oese_soo_ha_kkk_2018-2027.pdf või kirja manuses.

Ettepanekud on oodatud ka e-postile liis.jaager@keskkonnaamet.ee hiljemalt 22. maiks 2018.

**Oese soo hoiuala kaitsekorralduskava
avalikkuse kaasamise koosolek**

Pärnu, 23.05.2018

Koosolekut viis läbi ja protokollis Liis Jääger

Kohal viibisid Keskkonnaameti töötajad Liis Jääger ja Nele Saluveer.

Koosolek algas ettenähtud ajal kell 13.00. Ühtegi maaomanikku ega teisi asjast huvitatud inimesi koosolekuks kohale ei ilmunud ning koosolek lõpetati 13.30.

Peale Oese soo hoiuala kaitsekorralduskava koostamisest teavitamiskirja saatmist laekus Keskkonnaametile üks kiri maaomanikult.

Järgnevalt väljavõte Keskkonnaameti vastuskirjast maaomanikule:

...

Oma kirjas avaldate arvamust, et kavas kirjeldatud ATV jäljed kaitsealal võivad olla tekkinud jahipidamise käigus, seire tegemisel või saagi väljaveol. Teete ettepaneku teavitada kohaliku jahiseltsi liikmeid, et mootorsõidukeid antud alal ei kasutataks. Hoiuala kaitsekord ei sea piiranguid alal liikumisele, seega võib Oese soo hoiualal liikuda liikluseaduses sätestatud korras. Maastikul võib maastikusõidukiga sõita üksnes maaomaniku või –valdaja loal (liikluseadus § 153 lõige 1). Looduskaitseadusega sätestatakse hoiualal kaitse korraldamine, kitsendused jms. Vastavalt looduskaitseaduse § 32 lõikele 2 on hoiualal keelatud nende elupaikade ja kasvukohtade hävitamine ja kahjustamine, mille kaitseks hoiuala moodustati ning kaitstavate liikide oluline häirimine, samuti tegevus, mis seab ohtu elupaikade, kasvukohtade ja kaitstavate liikide soodsa seisundi. Riiklikku järelevalvet looduskaitseaduse ja selle alusel kehtestatud nõuete täitmise üle teostab Keskkonnainspeksioon.

Lisaks, kuna Oese soo hoiuala piir ja kaitse eesmärgid kehtestati Vabariigi Valitsuse määrusega juba 18. mail 2007. aastal eeldame, et alaga seotud huvigrupid, maaomanikud jt asjaosalised on tutvunud alal kehtiva kaitsekorraga, mis kava kinnitamisega ei muutu. Kavaga oleme ette näinud ühe uue piiritähise asukohta, kust kohapeal tehtud vaatluse põhjal on alust arvata, et toimub kõige sagedasem ATV-ga Libatse-Enge teelt kaitsealale sõit.

Seoses kaitsealal liiklemisega teete ka ettepaneku lisada osade piiritähiste juurde silt selgitustega mootorsõidukite osas ja maatriks-vöötкод soovitud teabega antud ala kohta juba olemasolevatele tähistele jooksva planeeritud hoolduse käigus. Kaitsealade piiritähiste paigaldamise ja hooldamise eest vastutab Riigimetsa Majandamise Keskus (RMK). Meile teadaolevalt ei ole maatriks-vöötкодi veel kaitsealuste objektide piiritähistel kasutatud. Mootorsõidukitega sõitmise kohta teabe lisamine piiritähistele ei ole meie seisukohalt otstarbekas. Kuna kaitseala on läbi looduskaitseaduse seotud erinevate piirangute, kitsenduste ja korraldustega, mis kaitse-eesmärkide säilimise tagamiseks on võrdset olulised, ei saa me eelistada või eraldi välja tuua ühte punkti. Lähtume eeldusest, et iga looduses viibija, liikudes kaitsealal, viib ennast kurssi kaitseala piirangutega või nähes kaitseala piiritähist eeldab, et viibib/on lähenemas alale, kus võib olla teatud piiranguid.

Lisaks toote välja kava punkti 4.1.3, mis kirjeldab kaitsekorralduslikku tegevust - Eesti soojumika kasvupaiga hooldustöid ning küsite, kas antud hoolduse läbiviimise eest võiks vastutada ka eramaa omanik. Enne nimetatud hooldustööde kavandamist on Keskkonnaametil kavas viia läbi Eesti soojumika kasvupaiga inventuur, misjärel selgub täpne tööde maht ja ulatus. Lisame vastava täpsustuse ka kava punkti 4.1.3. RMK on hooldustööde korraldaja riigimaal, mis ei eelda, et RMK kogu alal töid teostab. Peale nimetatud Eesti soojumika inventuuri käigus selgunud hooldustööde

täpse mahu selgumist ja tööde teostamise aja plaani valmimist võetakse ühendust maaomanikuga, kellelt küsitakse tööde teostamiseks luba ja antakse võimalus tööde teostamisel osaleda. Kui maaomanik nõustub tööde läbiviimisega oma maauksusel kuid ei soovi töid ise teostada, tellitakse tööde teostus muul viisil.

Seega kinnitame teile, et enne eramaal tööde teostamist küsitakse luba ka eramaa omanikult. Seetõttu on ei saa omaniku teadmata tema maal hooldustöid teostada.

Viimasena küsite, millise kaitsereežiimiga võõndisse hakkab kuuluma planeeritud soostuvate- ja soo-lehtmetsade (9080*) ala, kas piirangu- või sihtkaitsevõõndisse ning mille järgi seda otsustatakse. Kava koostamise käigus ei muudeta kaitse all oleva Oese soo hoiuala kehtivat kaitsekorda. Kuna hoiualadele kaitse-eeskirja ei koostata, ei jaotata neid ka eri rangusega võõnditeks, seega jääb kehtima kogu ala ulatuses, ka peale kava kinnitamist, looduskaitseadusest (§ 14, 32 ja 33) tulenev hoiuala kaitsekord. Hoiualal esinevate väärtuste kaitsele lähtutakse põhimõttest, et lubada saab ainult neid tegevusi, mis loodusväärtusi ei kahjusta. Kui alal on inventeeritud elupaigatüüp või liigi elupaik, mis säilib ainult juhul, kui seal ei majandata, siis ei saa ka majandustegevust lubada. Näiteks elupaigatüüp soostuvad- ja soo-lehtmetsad säilib juhul, kui metsa ei raiuta, mistõttu ei saa selle elupaigatüübi esinemisalal metsa majandamist lubada.

Lisa 6. Fotod



Foto 1. ATV rajad Oese soos, vaadeldud Libatse-Enge tee poolt. Kaardil märgitud punase ringiga
(foto autor: Liis Jääger)

