

KINNITATUD
Keskkonnaameti peadirektori
asetäitja
21.12.2023
korraldusega nr 1-3/23/690

Sadrametsa loodusala (Sadrametsa harivesiliku püsielupaiga) kaitsekorralduskava



„Sadrametsa“ Kerttu Elm

Keskkonnaamet 2023

SISUKORD

1. Ala iseloomustus	4
1.4. Uuritus.....	6
2. VÄÄRTUSED JA KAITSE-EESMÄRGID.....	7
3. KAVANDATAVAD KAITSEKORRALDUSLIKUD TEGEVUSED JA EELARVE ..	9
3.1. Külastuskorraldus.....	10
4. KASUTATUD ALLIKAD.....	11

Kasutatud lühendid

MO – maaomanik

KE – kaitse-eeskiri

Kaitseväärtus – kaitse-eeskirjas nimetatud kaitstav loodusväärtus (kaitse-eesmärk)

Kaitse eesmärk – kaitseväärtuse soovitud seisund

KeA – Keskkonnaamet

KAUR – Keskkonnaagentuur

KKK – kaitsekorralduskava

KOV – kohalik omavalitsus

LKS - looduskaitseeadus

PEP – püsielupaik

LoD – loodusdirektiiv (käsitleb ohustatud elupaikade ning loodusliku loomastiku ja taimestiku kaitsepõhimõtteid)

LoA – loodusala (loodusdirektiivi I ja II lisas nimetatud elupaigatüüpide või liikide kaitseks asutatud ala)

RMK – Riigimetsa Majandamise Keskus

EELIS – Eesti looduse infosüsteem

SDF – Natura standardandmebaas

Säilitamine – olemasolevate väärtuste säilitamine (seisund ei muutu halvemaks, säilitamine ei tähenda seda, et seisund peab jääma samaks) (looduslik areng)

Seisundi parendamine – arvestatava esinduslikkusega (C) elupaikade seisundi parendamine (kraavide sulgemine, looduslikule arengule jätmine jms)

Kujunemise potentsiaal – SKV-s potentsiaal tulevikus elupaikade kujunemiseks potentsiaalsete elupaikade arvelt.

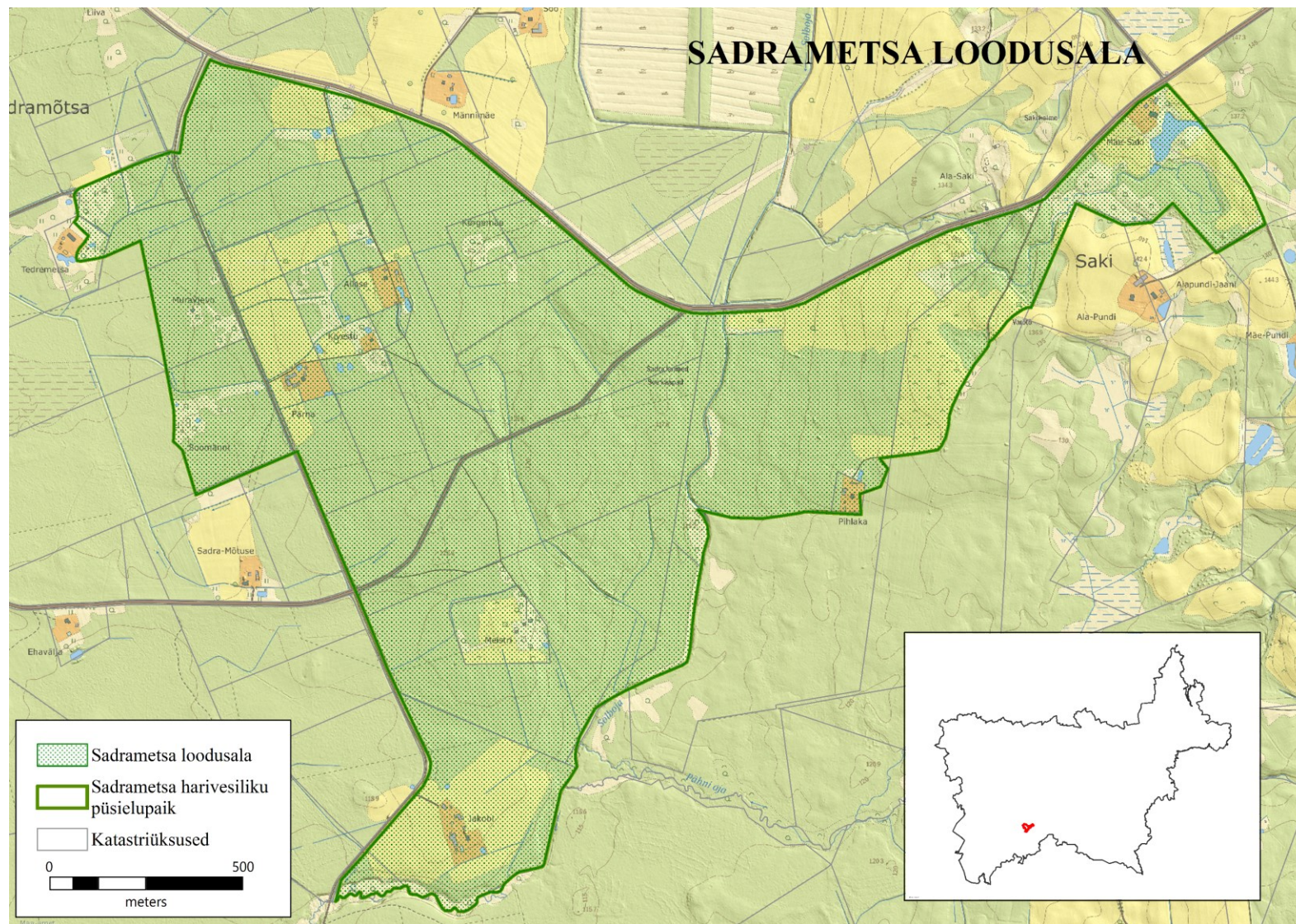
1. ALA ISELOOMUSTUS

Sadrametsa loodusalale jääb arvukas ja elujõuline harivesiliku populatsioon. Alale jääb suur, üle kümne sigimisveekoguga võrgustik, mis toetab liigi levikut. Kaitsekorralduslikult on oluline hoida veekogud päikesele avatuna, vajadusel teostatakse tiikidest muda ja kalade eemaldamist.

Kaitstava ala nimi	Sadrametsa harivesiliku püsielupaik (KLO3000738)
Loodusala nimi	Sadrametsa loodusala (EE0080615) (joonis 2)
Pindala	244 ha
Asukoht ja piirid	https://register.keskkonnaportaal.ee/register/internationally-important-area/8953363
Kaitsekord	„Harivesiliku püsielupaikade kaitse alla võtmine ja kaitse-eeskiri” https://www.riigiteataja.ee/akt/13299713?leiaKehtiv
Koostaja nimi	Kerttu Elm
Koostamise aasta	2023
Kaitsekorralduskava koostamise kord	„Kaitsekorralduskava koostamise ja kinnitamise kord ning kaitsekorralduskava kinnitaja määramine” https://www.riigiteataja.ee/akt/104112022001

Kaitsekorralduskava annab soovitusel kaitstava ala valitsejale kaitse-eesmärkide saavutamise parimatest viisidest, kuid ei loo õigusi ega kohustusi kolmandatele isikutele.

Kaitsekorralduskava koostamisel juhendatakse Eesti Vabariigis kehtivatest seadustest ja kaitsekorralduskava koostamise juhendist. Sadrametsa loodusala KKK on koostatud tähtajatult. Kava vaadatakse üle ja uuendatakse põhjendatud juhtudel väärtuste kaitse tagamise eesmärgil lähtuvalt tulemuslikkuse hindamise või uue inventuuri andmetest.



Joonis 1. Sadrametsa loodusala asukoha skeem (aluskaart: Eesti Põhikaart, Maa-ameti WMS-rakendus, 2023).

1.4. Uuritus

1.4.1. Läbiviidud inventuurid ja seired

Alal on teostatud kahepaiksete seiret aastal 2013 MTÜ Põhjakonn poolt.

1.4.2. Inventuuride ja uuringute vajadus

Vajalik on läbi viia metsaelupaikade inventuur u 20 ha ulatuses, kus võivad paikneda metsaelupaigad.

Vajalik on jätkata kahepaiksete seirega. Viimati teostati alal vaatlusi 2013. aastal.

Muud võimalikud läbiviidavad uuringud on soovituslikud, eeskätt need, mis käsitlevad kaitsealuseid ja/või Natura liike.

2. VÄÄRTUSED JA KAITSE-EESMÄRGID

Tabelis 1 ja 2 võetakse kokku Sadrametsa loodusala kaitseväärtuste hoidmisega seotud kaitse-eesmärgid, soodsa looduskaitse seisundi saavutamist või hoidmist ohustavad tegurid ning nende ärahoidmiseks või leevendamiseks ettenähtavad meetmed ning kaitsetegevuse oodatavad tulemused. Harivesiliku kaitse tegevuskava seab pikaajaliseks kaitse-eesmärgiks Sadrametsa püselupaiga asurkonna säilimise ja soodsa seisundi.

Tabel 1. Sadrametsa loodusala kaitseväärtuste koondtabel (kooslused).

Kaitseväärtus ¹	Seisund ² (pindala/esinduslikkus)	Kaitse eesmärk ³	Mõjutegurid	Meetmed	Oodatav tulemus ⁴	Märkused	Panus üldpindalasse / SDF-i (%) ⁵
Metsaelupaigatüübid							
Vanad loodumetsad 9010* KE – ei, LoD – I, LoA – jah	5,4 ha / C; 4,6 ha teadmata seisundiga; 15,4 ha inventeerimata.	Elupaigatüübi seisundi parendamine 5,4 ha ulatuses. Andmete täpsustamine 20 ha ulatuses.	Raie piiranguvööndis.	Looduslikule arengule jätmine 5,4 ha. Inventuur vanades metsades 20 ha. Kaitseala tüübi muutmine looduskaitsealaks.	Heas seisus elupaiku on säilinud 10 ha.		0,008 / 0,009

¹ LKS – kaitsekategooria looduskaitsealade alusel;
KE (jah/ei) – on või ei ole kaitstava ala kaitse-eesmärk;
LoD – loodusdirektiivi lisa number;

LoA (jah/ei) – on või ei ole loodusala kaitse-eesmärk;

² Elupaigatüübi esinduslikkus: A – väga hea, B – hea, C – arvestatav, p – potentsiaalne

³ Kaitse eesmärk seatakse aastaks 2050

⁴ Oodatav tulemus seatakse aastaks 2050 ja tulemuslikkust hinnatakse iga 10 aasta tagant

⁵ 2019. a loodusdirektiivi aruande andmete põhjal (<https://nature-art17.eionet.europa.eu/article17/habitat/report/>). Numbrid näitavad, milline on selle loodusala elupaigatüüpide osakaal kogu Eesti elupaigatüüpide / kõikide SDF-i kantud elupaigatüüpide pindalast.

Tabel 2. Sadrametsa loodusala kaitseväärtuste koondtabel (liigid).

Kaitseväärtus	Seisund (pindala/ esinduslikkus)	Kaitse eesmärk	Mõjutegurid	Meetmed	Oodatav tulemus	Märkused
Natura eesmärgid						
Harivesilik LKS – II, KE – jah, LoD – II, LoA – jah.	Harivesilikud kasutasid 2013. a 12 tiiki, millest mõned veekogud olid võsastunud.	Elupaigad (vähemalt 10 tiiki) on heas seisundis.	<ul style="list-style-type: none"> • Tiikide kinni kasvamine • Kalad tiigis • Ehitustegevus • Tiikide kinni ajamine 	<ul style="list-style-type: none"> • Tiikide puhastamine ja ümbruse hooldamine • Kalade eemaldamine • Hoiduda alal ehitustegevusest ja tiikide kinni ajamisest • Seire 	Elupaigad on säilinud heas seisundis (vähemalt 10 tiiki).	

3. KAVANDATAVAD KAITSEKORRALDUSLIKUD TEGEVUSED JA EELARVE

Vajalike tegevuste tabelisse (tabel 3) on koondatud tööd, mis on vajalikud tabelites 1 ja 2 seatud kaitse eesmärkide saavutamiseks, tabelit võidakse tulevikus täiendada.

Tabelis on tegevused jaotatud vastavalt tegevuse olulisusele järgmistesse prioriteetsusklassidesse:

- 1) esimene prioriteet – hädavajalik tegevus, millela kaitse-eesmärkide täitmine planeeritavas ajavahemikus on võimatu, see on väärtuste säilimisele ja toimiva ohuteguri kõrvaldamisele suunatud tegevus; kaitsekorralduse tulemuslikkuse hindamiseks vajalik tegevus;
- 2) teine prioriteet – vajalik tegevus, mis on suunatud väärtuste taastamisele, eksponeerimisele ja potentsiaalsete ohutegurite kõrvaldamisele;
- 3) kolmas prioriteet – soovituslik tegevus ehk tegevus, mis aitab kaudselt kaasa väärtuste säilimisele ja taastamisele ning ohutegurite kõrvaldamisele.

Tabel 3. Tegevuste eelarve ja ajakava (KA – Keskkonnaamet, RMK – Riigimetsa Majandamise Keskus, KAUR – Keskkonnaagentuur).

Jrk	Tegevuse nimetus	Maht	Tegevuse tüüp	Korraldaja	Prioriteet	Ajagraafik
Inventuurid, seired, uuringud						
1.	Harivesiliku seire		Riiklik seire	KAUR	II	Vähemalt 1 kord 10 aasta jooksul.
2.	Metsaelupaikade inventuur	20 ha	inventuur	KeA	I	2024
Hooldus- ja taastamistööd						
3.	Harivesiliku tiikide hooldamine	10 tk	Hooldustöö	KeA, huvilised	II	2024; 2028; 2032
Kavad, eeskirjad						
4.	Kaitsekorralduskava andmete üle vaatamine ja vajadusel uuendamine		Tegevuskava	KeA	I	1 kord kümne aasta jooksul
5.	Kaitsekorralduskava tulemuslikkuse hindamine		Tegevuskava	KeA	I	1 kord kümne aasta jooksul
6.	Kaitseala tüübi muutmine looduskaitsealaks		Kaitsekorra muutmine	KeA	I	2027

3.1. Külastuskorraldus

Sadrametsa loodusalal ei toimu aktiivset külastust. Kuna külastuste arv on juhuslik ning alal puuduvad matkarajad ja vaatamisväärsused, siis pole vajalik meetmeid rakendada.

4. KASUTATUD ALLIKAD

EELIS, Eesti looduse infosüsteem. 27.08.2023

Euroopa Komisjonile esitatav Natura 2000 võrgustiku alade nimekiri, RT III, 04.04.2017, 6 <https://www.riigiteataja.ee/akt/304042017006?leiaKehtiv> 17.06.2023

Keskkonnaamet. Harivesiliku (*Triturus cristatus*) kaitse tegevuskava (eelnõu)

Palo, A. (2018). Loodusdirektiivi metsaelupaikade inventeerimise juhend. Tartu.

Riigi Teataja. Harivesiliku püsielupaikade kaitse alla võtmine ja kaitse-eeskiri <https://www.riigiteataja.ee/akt/13299713?leiaKehtiv> 30.10.2023