

KINNITATUD  
Keskkonnaameti  
27.12.2022  
korraldusega nr 1-3/22/618

# Keisripalu looduskaitseala (Keisripalu loodusala) kaitsekorralduskava



Keskkonnaamet 2022

# SISUKORD

1. SISSEJUHATUS .....	4
1.1. Ala iseloomustus .....	4
1.2. Huvigrupid .....	5
1.3. Kaitsekord .....	6
1.4. Uuritus.....	6
1.4.1. Läbiviidud inventuurid ja uuringud .....	6
1.4.2. Riiklik seire.....	6
1.4.3. Inventuuride ja uuringute vajadus.....	6
2. VÄÄRTUSED JA KAITSE-EESMÄRGID .....	7
3. ALA JA SELLE VÄÄRTUSTE TUTVUSTAMINE NING KÜLASTUSKORRALDUS .....	8
4. KAVANDATAVAD KAITSEKORRALDUSLIKUD TEGEVUSED JA EELARVE .....	9
4.1. Metsaelupaikade kordusinventuur .....	9
4.2. Kaitseala tähistamine .....	9
4.3. Tulemuslikkuse hindamine, kaitsekorralduskava uuendamine.....	10
5. KASUTATUD KIRJANDUS.....	12
6. LISAD.....	13
6.1. Lisa 1. Keisripalu looduskaitseala kaitse-eeskiri.....	13

Vastavalt looduskaitseaduse §-le 25 on kaitsekorralduskava kaitstavate loodusobjektide alapõhise kaitse korraldamise aluseks. Kaitsekorralduskava annab soovitusel kaitseala valitsejale kaitse-eesmärkide saavutamise parimatest viisidest, kuid ei loo õigusi ega kohustusi kolmandatele isikutele.

Kaitsekorralduskava kinnitab Keskkonnaameti peadirektor. Teave kaitsekorralduskava kinnitamise kohta avalikustatakse Keskkonnaameti kodulehel.

Käesoleva Keisripalu loodusala kaitsekorralduskava (edaspidi ka *KKK*) eesmärk on:

- anda lühike ülevaade kaitstavast alast (edaspidi *ala*) – selle kaitsekorrast, kaitse-eesmärkidest, rahvusvahelisest staatusest, maakasutusest, huvigruppidest ning alal läbiviidavast riiklikust seirest;
- analüüsida ala eesmärke ning anda hinnang iga põhiväärtuseks oleva liigi, elupaiga vm väärtuse seisundile;
- arvestades alale seatud eesmärke määrata mõõdetavad kaitse-eesmärgid ja kaitsekorralduse oodatavad tulemused;
- anda ülevaade peamistest väärtusi mõjutavatest teguritest, kirjeldada kaitseks vajalikke meetmeid koos oodatavate tulemustega;
- määrata põhiväärtuste säilimisele, taastamisele ja tutvustamisele suunatud kaitsekorralduslike tegevuste elluviimise plaan koos tööde mahu, koha, ulatuse kirjelduse ja orienteeruva maksumusega;
- luua alusdokument kaitseala kaitsekorralduslike tööde elluviimiseks ja rahastamiseks.

Kaitsekorralduskava koostamisel eraldi kaasamiskoosolekuid ei korraldatud. Kaitsekorralduskava avalikustamine toimus ajavahemikul 5.-19. oktoobrini 2022. a.

Kava koostas Keskkonnaameti kaitse planeerimise spetsialist Reet Reiman (tel: 5689 3268, e-post: [reet.reiman@keskkonnaamet.ee](mailto:reet.reiman@keskkonnaamet.ee)).

# 1. SISSEJUHATUS

## 1.1. ALA ISELOOMUSTUS

**Keisripalu looduskaitseala** (KLO1000617, *edaspidi ka* kaitseala või LKA) asub Valga maakonnas Tõrva vallas Möldre külas. Kaitseala pindala on 32,8 ha. Kaitseala on vastavalt selle eripärale ja majandustegevuse piiramise astmele tsoneeritud tervenisti Keisripalu sihtkaitsevööndiks.

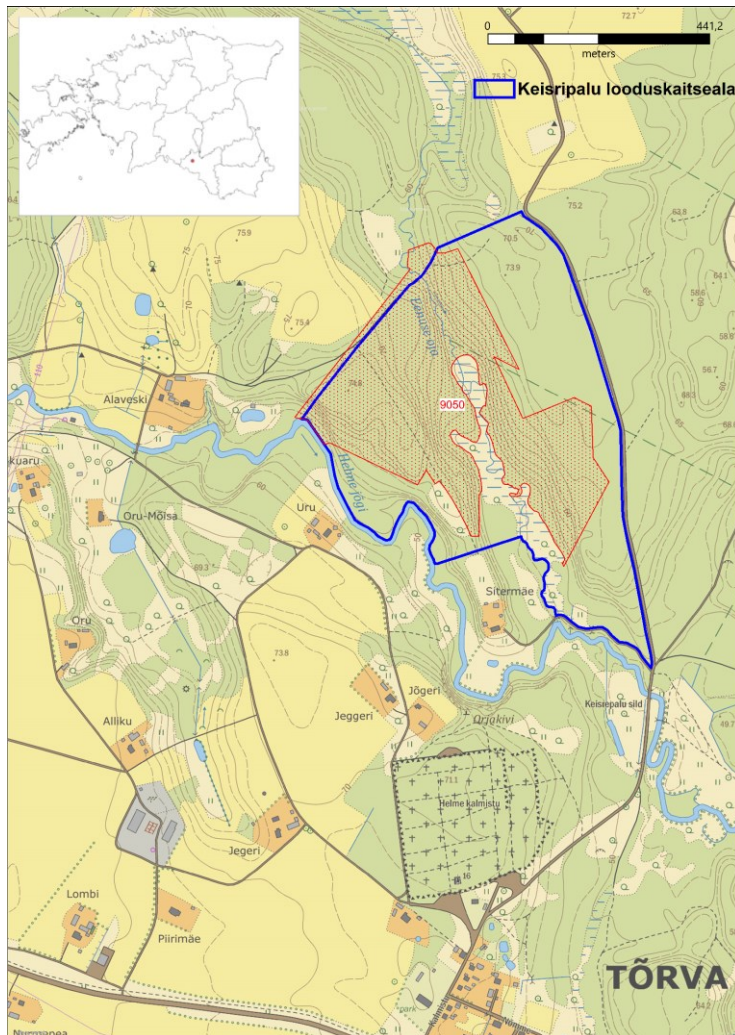
Keisripalu looduskaitseala on moodustatud 2013. a eesmärgiga tagada alal leiduvatele loodusdirektiivi I lisa metsaelupaigatüüpidele parem kaitse.

Keisripalu LKA kaitse-eesmärgid on nõukogu direktiivi 92/43/EMÜ looduslike elupaikade ning loodusliku loomastiku ja taimestiku kaitse kohta I lisas nimetatud elupaigatüübid vanad loodusmetsad (9010\*) ja rohunditerikkad kuusikud (9050).

Kaitsealustest liikidest on kaitsealal esindatud (seisuga august 2022) II kaitsekategooria liik kollane kivirik (*Saxifraga hirculus*) (EELIS (Eesti Looduse Infosüsteem), Keskkonnaagentuur *edaspidi* EELIS).

Keisripalu looduskaitseala pindala on 32,8 ha, millest riigimaad on 32,6 ha ja eramaad 0,2 ha.

Kaitseala hõlmab Eenuse oja ääristavaid metsi külgnedes väikse lõiguna Helme jõega. Kaitsealale ei jää ühtegi hoonestatud ala



Joonis 1. Keisripalu looduskaitseala asukoht, kõlvikuline jaotus ja inventeeritud Natura elupaigatüübid (Allikas: Maa-amet 2022, EELIS)

## 1.2. HUVIGRUPID

- **Keskkonnaamet** – kaitseala valitseja ja järelevalve teostaja. Keskkonnaameti eesmärk on tagada ala eesmärgiks olevate väärtuste soodne seisund ja teostada järelevalvet keskkonnavalaste õigusrikkumiste üle.
- **RMK** – praktiliste looduskaitsetööde teostamine riigimaadel.
- **Kohalik omavalitsus** – huvitatud kaitseala heast seisundist, loodusväärtuste säilimisest
- **Kohalikud elanikud** – huvitatud marja- ja seenekorjamise võimalustest
- **Loodushuvilised ja teadlased** – huvitatud loodusväärtuste säilimisest, vaatluste tegemisest ja uurimiste läbiviimise võimalustest.

## 1.3. KAITSEKORD

**Kaitseala** kaitsekord tuleneb Eesti Vabariigis kehtivast seadusandlusest, eeskätt kaitse-eeskirjast (lisa 1) ja looduskaitseadusest. Keisripalu looduskaitseala on vastavalt kaitsekorra eripärale ja majandustegevuse piiramise astmele tsoneeritud üheks sihtkaitsevööndiks.

Ala kaitse-eesmärgiks on elupaigatüüpide vanad loodusmetsad ja rohunditerikkad kuusikud kaitse loodusliku protsessina.

**Piirangud kaitseala külastajale:** Inimestel on lubatud viibida, korjata marju, seeni ja muid metsa kõrvalsaadusi ning pidada jahti kogu kaitsealal. Telkimine on lubatud ainult kaitseala valitseja nõusolekul. Kaitsealal on lubatud kuni 50 osalejaga rahvaürituste korraldamine selleks ettevalmistamata kohtades, rohkem kui 50 osalejaga rahvaürituse korraldamine on lubatud üksnes kaitseala valitseja nõusolekul. Sõidukiga sõitmine on lubatud teedel (kaitsealale ei jää teid). Sõidukiga sõitmine väljaspool teid ja maastikusõidukiga sõitmine on lubatud on lubatud järelevalve- ja päästetöödel, kaitse-eeskirjaga lubatud töödel, kaitseala valitsemise ja kaitse korraldamisega seotud töödel ning kaitseala valitseja nõusolekul teostataval teadustegevusel. Kaitsealal on keelatud majandustegevus, loodusvarade kasutamine ja lõkke tegemine.

**Muud majandus- ja arendustegevuse piirangud:** Kaitseala valitseja nõusolekuta on kaitsealal keelatud: muuta katastriüksuse kõlvikute piire ja sihtotstarvet, koostada maakorralduskava ja teha maakorraldustoiminguid, kehtestada detailplaneeringut ja üldplaneeringut, anda nõusolekut väikeehitise ehitamiseks, anda projekteerimistingimusi, anda ehitusluba, rajada uut veekogu, mille pindala on suurem kui viis ruutmeetrit, kui selleks ei ole vaja anda vee erikasutusluba, ehitusluba või nõusolekut väikeehitise ehitamiseks ning jahiulukeid lisaõõta.

## 1.4. UURITUS

### 1.4.1. LÄBIVIIDUD INVENTUURID JA UURINGUD

Enne 2009. aastat inventeeriti kaitsealale jäävaid looduskosolusi (inventeerijad Tiiu Kull, Kalevi Kull) ning 2009. a korrigeerisid tollase Riikliku Looduskaitse Keskuse töötajad Taavi Tattar ja Priit Voolaid inventeeritud elupaigatüüpide piire.

### 1.4.2. RIIKLIK SEIRE

Teadaolevalt ei teostata alal riiklikku seiret.

### 1.4.3. INVENTUURIDE JA UURINGUTE VAJADUS

Kaitsealal seni inventeeritud väärtuste kohta parema ülevaate saamiseks ja kaitsekorra tulemuslikkuse hindamiseks on vajalik läbi viia metsaelupaikade kordusinventuur.

## 2. VÄÄRTUSED JA KAITSE-EESMÄRGID

Tabelis 1 võetakse kokku Keisripalu looduskaitseala kaitse-eesmärgiks olevad väärtused, nende soodsa seisundi saavutamist ohustavad tegurid ning ohutegurite ärahoidmiseks ettenähtud meetmed ja kaitsetegevuse oodatavad tulemused.

Tabel 1. Keisripalu looduskaitseala kaitse-eesmärgiks olevate väärtuste koondtabel

Väärtus <sup>1</sup>	Seisund <sup>2</sup>	Pikaajaline kaitse-eesmärk	Ohutegurid	Meetmed	Kriteeriumid tulemuslikkuse hindamiseks
<b>Vanad loodumetsad</b> (9010*) KE – jah, LoA – jah, LoD - I	Metsade areng on olnud üksnes looduslik.	Elupaik on säilinud vähemalt 11 ha ulatuses esinduslikkusega A.	Sihtkaitsevööndis puuduvad	Jätta looduslikule arengule	Elupaigatüübi pindala ja esinduslikkus
<b>Rohunditerikkad kuusikud</b> (9050) KE – jah, LoA – jah, LoD - I	Elupaik on säilinud vähemalt 16 ha ulatuses esinduslikkusega B.	Elupaik on säilinud vähemalt 16 ha ulatuses esinduslikkusega A.			

<sup>1</sup> KE – jah/ei – looduskaitseala kaitse-eesmärgiks olemine

LoA – jah/ei – loodusala kaitse-eesmärgiks olemine

LoD – loodusdirektiivi lisa number

<sup>2</sup> Elupaigatüübi seisund A – väga hea, B – hea, C - arvestatav

### 3. ALA JA SELLE VÄÄRTUSTE TUTVUSTAMINE NING KÜLASTUSKORRALDUS

Keisripalu looduskaitseala külastuskoormus on väga madal. Peamiselt kasutavad ala kohalikud elanikud metsa kõrvalsaaduste korjamiseks. Kaitseala külgneb idast Keisripalu-Üpruse kõrvalmaanteega, põhjast ja lõunast erakinnistute juurdepääsuteedega ning läänest Helme jõega. Eelnevast tulenevalt ei planeerita alale külastuse eraldi suunamist. Ala on tähistamata. Kohalike elanike teavitamine kaitseväärtustest toimub ala tähistamise kaudu ning vajadusel erinevatele tegevustele kooskõlastuste andmise raames.

#### Visioon ja eesmärk

##### Visioon

- Kaitseala külastus on madal ning selle külastajaskond koosneb valdavalt juhukülastajatest, kes ala tunnevad. Aktiivset teavitust ala väärtuste ja asukoha kohta läbi ei viida.

##### Eesmärk

- Ala külastatavus pole suurenenud



## 4. KAVANDATAVAD KAITSEKORRALDUSLIKUD TEGEVUSED JA EELARVE

### 4.1. METSAELUPAIKADE KORDUSINVENTUUR

Kaitsealal seni inventeeritud väärtuste kohta parema ülevaate saamiseks ja kaitsekorra tulemuslikkuse hindamiseks on vajalik läbi viia metsaelupaikade kordusinventuur.

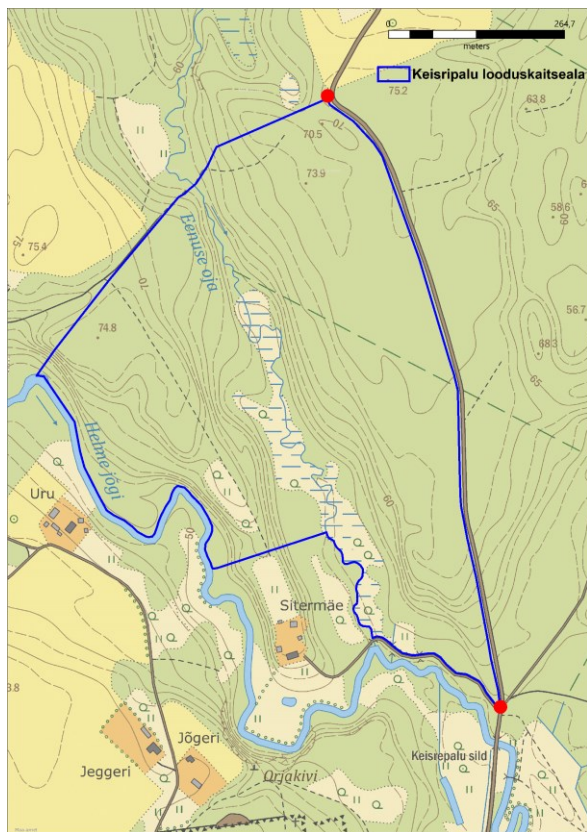
Tegevus on vajalik kaitseala kaitse tulemuslikkuse hindamiseks.

Korraldaja: Keskkonnaamet, II prioriteet.

### 4.2. KAITSEALA TÄHISTAMINE

Keisripalu looduskaitseala on tähistamata, kuid looduses liikujate informeerimiseks on vajalik ala tähistamine vähemalt 2 keskmise tähisega. Tähiste asukohad on kuvatud joonisel 2.

Korraldaja: RMK, II prioriteet.



Joonis 2. Punasega on märgitud Keisripalu looduskaitsealale planeeritud tähised

### 4.3. TULEMUSLIKKUSE HINDAMINE, KAITSEKORRALDUSKAVA UUENDAMINE

Kaitsekorralduskava esmased tegevused on planeeritud kümnele aastale. Esimese 10 aastase perioodi keskel 2027. aastal toimub vahehindamine, mille raames tehakse kokkuvõtte seni toimunud tegevustest ja ala seisundist. Kaitsekorralduskava vahehindamist tehakse kameraalselt, hinnates kas planeeritud tegevused on jätkuvalt aktuaalsed ja millisel määral teostatud. Vajadusel korrigeeritakse eesmärgi ja uuendatakse kaitsekorralduslikke tegevuste nimekiri. Kava uuendatakse vastavalt vajadusele. Kaitsekorralduse tulemuslikkuse hindamine toimub vastavalt tabelis 1 esitatud eesmärkidele kaitsekorraldusperioodi lõpuks lähtuvalt seatud kriteeriumidest.

Tegevus on vajalik kaitseala väärtuste seisundi hindamiseks.

Korraldaja: KeA, I prioriteet

## 4.2 Eelarve

Eelarve tabelisse 2 on koondatud eelnevate analüüsidenä esitatud tööd, mis on täitmiseks käesoleva kaitsekorralduskavaga lähema 10 aasta jooksul.

Tabelis on tegevused jaotatud vastavalt tegevuse olulisusele järgmistesse prioriteetsusklassidesse:

- 1) esimene prioriteet – hädavajalik tegevus, millela kaitse-eesmärkide täitmine planeeritavas ajavahemikus on võimatu, see on väärtuste säilimisele ja toimiva ohuteguri kõrvaldamisele suunatud tegevus; kaitsekorralduse tulemuslikkuse hindamiseks vajalik tegevus;
- 2) teine prioriteet – vajalik tegevus, mis on suunatud väärtuste taastamisele, eksponeerimisele ja potentsiaalsete ohutegurite kõrvaldamisele;
- 3) kolmas prioriteet – soovituslik tegevus ehk tegevus, mis aitab kaudselt kaasa väärtuste säilimisele ja taastamisele ning ohutegurite kõrvaldamisele.

Tabel 2. Tegevuste eelarve

Jrk	Tegevuse nimetus	Tegevuse tüüp	Korraldaja	Priori- teet	2023	2024	2025	2026	2027	2028	2029	2030	2031	2032	Kokku
<b>Sadades eurodes</b>															
<b>Inventuurid, seired, uuringud</b>															
4.1.	Metsaelupaikade kordusinventuur	Inventuur	KeA	II			x								x
<b>Taristu</b>															
4.2.	Kaitseala tähistamine	Kaitsealuste objektide tähistamine	RMK	II	x										x
<b>Kavad</b>															
4.3.	Tulemuslikkuse hindamine, KKK uuendamine	Tegevuskava	KeA	I					x					x	x

KeA – Keskkonnaamet, RMK – Riigimetsa Majandamise Keskus

## 5. KASUTATUD KIRJANDUS

1. „Euroopa Komisjonile esitatav Natura 2000 võrgustiku alade nimekiri“, Vabariigi Valitsuse 05.08.2004. a korraldus nr 615.
2. „Keisripalu loodukaitseala moodustamine ja kaitse-eeskiri“, Vabariigi Valitsuse 10.10.2013. a määrus nr 149
3. „Looduskaitseseadus“, Riigikogu vastu võetud 21.04.2004.
4. Paal, J. 2004. Euroopas väärtustatud elupaigad Eestis.
5. Paal, J. 2007. Loodusdirektiivi elupaigatüüpide käsiraamat.
6. EELIS (Eesti Looduse Infosüsteem), Keskkonnaagentuur

## 6. LISAD

### 6.1. LISA 1. KEISRIPALU LOODUSKAITSEALA KAITSE-EESKIRI

#### **Keisripalu looduskaitseala moodustamine ja kaitse-eeskiri<sup>1</sup> Vastu võetud 10.10.2013 nr 149**

Määrus kehtestatakse looduskaitseaduse § 10 lõike 1 alusel.

#### **1. peatükk Üldsätted**

##### **§ 1. Ala kaitse alla võtmise ja kaitse-eesmärk**

(1) Võetakse kaitse alla ala Valga maakonnas Helme vallas Möldre külas, mille nimeks saab Keisripalu looduskaitseala (edaspidi kaitseala).

(2) Kaitseala<sup>2</sup> kaitse-eesmärk on kaitsta elupaigatüüpe, mida nõukogu direktiiv 92/43/EMÜ looduslike elupaikade ning loodusliku loomastiku ja taimestiku kaitse kohta (EÜT L 206, 22.07.1992, lk 7–50) nimetab I lisas, ning tagada nende looduslik areng. Need elupaigatüübid on vanad loodusemetsad (9010\*)<sup>3</sup> ja rohunditerikkad kuusikud (9050).

(3) Kaitseala koosneb vastavalt kaitsekorra eripärale ja majandustegevuse piiramise astmele Keisripalu sihtkaitsevööndist.

(4) Kaitsealal tuleb arvestada looduskaitseaduses sätestatud piiranguid käesolevas määruses sätestatud erisustega.

##### **§ 2. Kaitseala piir**

Kaitseala välispiir ja vööndi piir on esitatud kaardil määruse lisas<sup>4</sup>.

##### **§ 3. Kaitseala valitseja**

Kaitseala valitseja on Keskkonnaamet.

##### **§ 4. Kaitse alla võtmise ja piirangute põhjendused**

Määruse seletuskirjas on esitatud põhjendused:

- 1) kaitse alla võtmise eesmärkide vastavuse kohta kaitse alla võtmise eeldustele;
- 2) loodusobjekti kaitse alla võtmise otstarbekuse kohta;
- 3) kaitstava loodusobjekti tüübi valiku kohta;
- 4) kaitstava loodusobjekti välis- ja vööndi piiri kulgemise kohta;
- 5) kaitsekorra kohta.

#### **2. peatükk Kaitseala kaitsekord**

##### **§ 5. Lubatud tegevus**

(1) Inimestel on lubatud viibida, korjata marju, seeni ja muid metsa kõrvalsaadusi ning pidada jahti kogu kaitsealal.

(2) Kaitsealal on lubatud sõidukitega sõitmine teedel. Sõidukiga sõitmine väljaspool teid ja maastikusõidukiga sõitmine on lubatud järelevalve- ja päästetöödel, kaitseala valitsemisega seotud tegevusel, käesoleva kaitse-eeskirjaga lubatud töödel, kaitse korraldamise ja valitsemisega seotud tegevusel ning kaitstava loodusobjekti valitseja nõusolekul teostataval teadustegevusel.

(3) Kaitsealal on lubatud kuni 50 osalejaga rahvaürituste korraldamine selleks ettevalmistamata kohas. Rohkem kui 50 osalejaga rahvaürituste korraldamine selleks ettevalmistamata kohas on lubatud üksnes kaitseala valitseja nõusolekul.

(4) Telkimine on lubatud ainult kaitseala valitseja nõusolekul.

(5) Füüsilise isiku või eraõigusliku juriidilise isiku omandis oleval kinnisasjal viibimine on lubatud, arvestades asjaõiguseaduses ja looduskaitseaduses sätestatud.

(6) Kaitsealal on lubatud olemasolevate teede ja rajatiste hooldustööd.

(7) Kaitseala valitseja nõusolekul on kaitsealal lubatud tee, tehnovõrgurajatise või tootmisotstarbeta rajatise püstitamine kaitsealal paikneva kinnistu või kaitseala tarbeks.

## **§ 6. Keelatud tegevus**

(1) Kaitsealal on keelatud:

- 1) majandustegevus;
- 2) loodusvarade kasutamine;
- 3) lõkke tegemine.

(2) Kaitseala valitseja nõusolekuta on kaitsealal keelatud:

- 1) muuta katastriüksuse kõlvikute piire ja sihtotstarvet;
- 2) koostada maakorralduskava ja teha maakorraldustoiminguid;
- 3) kehtestada detailplaneeringut ja üldplaneeringut;
- 4) anda nõusolekut väikeehitise, sealhulgas lautri või paadisilla ehitamiseks;
- 5) anda projekteerimistingimusi;
- 6) anda ehitusluba;
- 7) rajada uut veekogu, mille pindala on suurem kui viis ruutmeetrit, kui selleks ei ole vaja anda vee erikasutusluba, ehitusluba või nõusolekut väikeehitise ehitamiseks;
- 8) jahiulukeid lisaõõta.

## **§ 7. Tegevuse kooskõlastamine**

(1) Kaitseala valitseja ei kooskõlasta tegevust, mis vajab kaitse-eeskirja kohaselt kaitseala valitseja nõusolekut, kui see võib kahjustada kaitseala kaitse-eesmärgi saavutamist või kaitseala seisundit.

(2) Kui tegevust ei ole kaitseala valitsejaga kooskõlastatud või tegevuses ei ole arvestatud kaitseala valitseja kirjalikult seatud tingimusi, mille täitmise korral tegevus ei kahjusta kaitseala kaitse-eesmärgi saavutamist või kaitseala seisundit, ei teki isikul, kelle huvides nimetatud tegevus on, vastavalt haldusmenetluse seadusele õiguspärasest ootust sellise tegevuse õiguspärasuse suhtes.

(3) Keskkonnaministeeriumil või Keskkonnaametil on keskkonnamõju hindamise järelevalvajana õigus määrata kaitseala kaitseks keskkonnanõudeid, kui kavandatav tegevus võib kahjustada kaitseala kaitse-eesmärgi saavutamist või kaitseala seisundit.

### **3. peatükk** **Lõppsätted**

#### **§ 8. Määruse jõustumine**

Määrus jõustub kümnendal päeval pärast Riigi Teatajas avaldamist.

#### **§ 9. Menetluse läbiviimine**

Keisripalu looduskaitseala kaitse-eeskirja kehtestamise menetlus viidi läbi keskkonnaministri 3. märtsi 2010. a käskkirjaga nr 279 algatatud haldusmenetluses, mille ülevaade koos ärakuulamise tulemustega on esitatud käesoleva määruse seletuskirjas<sup>5</sup>.

#### **§ 10. Vaidlustamine**

Määrust on võimalik vaidlustada, esitades kaebuse halduskohtusse halduskohtumenetluse seadustikus sätestatud korras osas, millest tulenevad kinnisasja omanikule või valdajale õigused ja kohustused, mis puudutavad kinnisasja kasutamist või käsutamist.

<sup>1</sup> EÜ Nõukogu direktiiv 92/43/EMÜ looduslike elupaikade ning loodusliku loomastiku ja taimestiku kaitse kohta (EÜT L 206, 22.07.1992, lk 7–50).

<sup>2</sup> Tulenevalt Vabariigi Valitsuse 5. augusti 2004. a korralduse nr 615-k „Euroopa Komisjonile esitatav Natura 2000 võrgustiku alade nimekiri” lisa 1 punkti 2 alapunktist 534 hõlmab kaitseala Keisripalu loodusala, kus tegevuse kavandamisel tuleb hinnata selle mõju kaitse-eesmärkidele, arvestades Natura 2000 võrgustiku alade suhtes kehtivaid erisusi.

<sup>3</sup> Sulgudes on siin ja edaspidi kaitstava elupaigatüübi koodinumber vastavalt nõukogu direktiivi 92/43/EMÜ I lisale. Tärniga (\*) on tähistatud esmatahtsad elupaigatüübid.

<sup>4</sup> Kaitseala välispiir ja vööndi piir on kantud määruse lisas esitatud kaardile, mille koostamisel on kasutatud Eesti põhikaarti (möötkava 1:10 000) ja maakatastri andmeid. Ala kaardiga saab tutvuda Keskkonnaametis, Keskkonnaministeeriumis, keskkonnaregistris (<http://register.keskkonnainfo.ee>) ja maainfosüsteemis ([www.maaamet.ee](http://www.maaamet.ee)).

<sup>5</sup> Seletuskirjaga saab tutvuda Keskkonnaministeeriumi veebilehel [www.envir.ee](http://www.envir.ee).