

Lisa 1
KINNITATUD
Keskkonnaameti
peadirektori 28.12.2016
käskkirjaga nr 1-2/16/24

Teringi maastikukaitseala kaitsekorralduskava 2017-2026



Keskkonnaamet 2016

SISUKORD

1. SISSEJUHATUS.....	5
1.1. Ala iseloomustus.....	5
1.2. Maakasutus	6
1.3. Huvigrupid	6
1.4. Kaitsekord.....	7
1.5. Uuritus.....	8
1.5.1. Läbiviidud inventuurid ja uuringud.....	8
1.5.1.1. Inventuurid	8
1.5.1.2. Riiklik seire	8
1.5.2. Inventuuride ja seirete vajadus	8
2. TERINGI MASTIKUKAITSEALA VÄÄRTUSED JA KAITSE-EESMÄRGID.....	9
2.1. Elustik	9
2.1.1. Metsis (<i>Tetrao urogallus</i>).....	9
2.2. Elupaigatüübid	10
2.2.1. Huumustoitelised järved ja järvikud (3160)	11
2.2.2. Rabad (7110*) ja nokkheinakooslused (7150)	12
2.2.3. Siirde- ja õõtsiksood (7140)	13
2.2.4. Vanad looduspõõsad (9010*)	13
2.2.5. Soostuvad ja soo-lehtmetsad (9080*).....	14
2.2.6. Siirdesoo- ja rabametsad (91D0*)	15
3. TERINGI MAASTIKUKAITSEALA VÄÄRTUSTE TUTVUSTAMINE NING KÜLASTUSKORRALDUS.....	16
3.1. Külastustaristu.....	16
3.1.1. Teringi õpperada.....	16
3.1.2. Viidad	16
3.1.3. Infostendid	17
3.2. Infomaterjalid ja trükised	18
4. TERINGI MAASTIKUKAITSEALA KAITSEKORRALDUSKAVA AASTATEKS 2006- 2015 TÄITMISE ANALÜÜS	19
5. KAVANDATAVAD KAITSEKORRALDUSLIKUD TEGEVUSED JA EELARVE... 20	
5.1 Tegevuste kirjeldus	20
5.1.1. Elupaikade hooldus- ja taastamistööd	20
5.1.1.1. Soo- ja metsaelupaikade loodusliku veerežiimi taastamistööd	20
5.1.2. Loodusõppe ja puhkemajanduslik tegevus	22
5.1.2.1. Teringi õpperaja rekonstrueerimine ja hooldus.....	22
5.1.2.2. Teringi lõkkekoha rekonstrueerimine ja hooldustööd.....	23

5.1.2.3. Infostendide uuendamine ja hooldustööd	24
5.1.3. Infomaterjalid ja trükised.....	24
5.1.4. Kaitseala piiritähiste korrastamine	24
5.2 Eelarve	26
6. KAITSEKORRALDUSE TULEMUSLIKKUSE HINDAMINE.....	28
7. KASUTATUD KIRJANDUS	29
LISAD	30
Lisa 1. Teringi maastikukaitseala kaitse-eeskiri	30
Lisa 2. Teringi maastikukaitseala kaart	33
Lisa 3. Teringi maastikukaitseala elupaigatüüpide levik	34
Lisa 4. Teringi maastikukaitseala kaitsekorralduskava aastateks 2006-2015 täitmine.....	35
Lisa 5. Ettepanek Teringi loodusala kaitse-eesmärkide ja Natura andmebaasi muutmiseks	37

Teringi maastikukaitseala kaitsekorralduskava on koostatud aastateks 2017-2026. Vastavalt looduskaitseaduse §-le 25 on kaitsekorralduskava kaitstavate loodusobjektide alapõhise kaitse korraldamise aluseks. Kaitsekorralduskava annab soovitusel kaitseala valitsejale kaitse-eesmärkide saavutamise parimatest viisidest, kuid ei loo õigusi ega kohustusi kolmandatele isikutele.

Kaitsekorralduskava kinnitab Keskkonnaameti peadirektor. Teave kaitsekorralduskava kinnitamise kohta avalikustatakse Keskkonnaameti kodulehel.

Käesoleva Teringi maastikukaitseala kaitsekorralduskava (edaspidi *KKK*) eesmärk on:

- anda lühike ülevaade kaitstavast alast (edaspidi *ala*) – selle kaitsekorralduse, kaitse-eesmärkidest, rahvusvahelisest staatusest, maakasutusest, huvigruppidest ning alal läbiviidavast riiklikust seirest;
- analüüsida ala eesmärke ning anda hinnang iga põhiväärtuseks oleva liigi, elupaiga vms väärtuse seisundile;
- arvestades alale seatud eesmärke määrata mõõdetavad kaitse-eesmärgid ja kaitsekorralduse oodatavad tulemused kaitsekorraldusperioodi lõpuks ning 30 aasta perspektiivis;
- anda ülevaade peamistest väärtusi mõjutavatest teguritest, kirjeldada kaitseks vajalikke meetmeid koos oodatavate tulemustega;
- määrata põhiväärtuste säilimisele, taastamisele ja tutvustamisele suunatud kaitsekorralduslike tegevuste elluviimise plaan koos tööde mahu, koha, ulatuse kirjelduse ja orienteeruva maksumusega;
- luua alusdokument kaitseala kaitsekorralduslike tööde elluviimiseks ja rahastamiseks.

Kaitsekorralduskava oli avalikul arutelul 12. septembrist 24. septembrini 2016. a. Kaitsekorralduskava avalik arutelu toimus 26. septembril 2016 Lilli loodusmajas.

Kava koostas Keskkonnaameti kaitse planeerimise büroo spetsialist Meelis Suurkask (tel: 516 4997, e-post: meelis.suurkask@keskkonnaamet.ee).

1. SISSEJUHATUS

1.1. ALA ISELOOMUSTUS

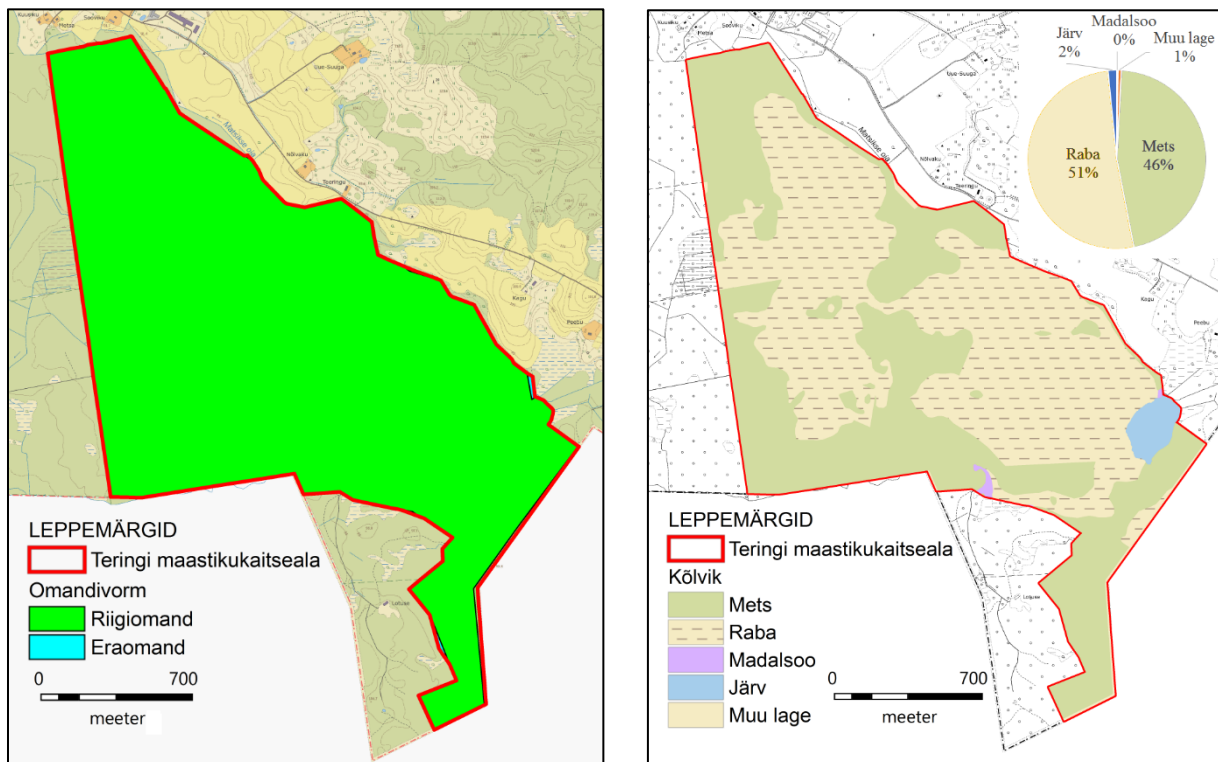
Teringi maastikukaitseala asub Viljandi maakonnas Karksi vallas Lilli külas. Kaitseala pindala on 322,4 ha. Maastikukaitseala on moodustatud Vabariigi Valitsuse 8. oktoobri 1999. a. määrusega nr 296 "Terangi maastikukaitseala kaitse alla võtmine, kaitse-eeskirja ja välispiiri kirjelduse kinnitamine". Kehtiv kaitse-eeskiri on kinnitatud Vabariigi Valitsuse 10. mai 2005. a. määrusega nr 97 „Terangi maastikukaitseala kaitse-eeskiri“ (lisa 1). Terangi maastikukaitseala on loodud eriilmelise soo- ja metsamaastiku ning sealsete taimekoosluste kaitseks. Terangi maastikukaitseala eesmärk on EÜ nõukogu direktiivi 92/43/EMÜ looduslike elupaikade ning loodusliku taime- ja loomastiku kaitse kohta I lisas nimetatud elupaigatüüpide - soostuvate ja soo-lehtmetsade (9080), huumustoiteliste järvede ja järvikute (3160), rabade (7110*), siirde- ja õõtsiksoode (7140) ning vanade loodusmetsade (9010*) kaitse. Kaitseala kaart on toodud lisa 2.

Eesti-Läti piiri ääres asuva kaitseala tuumiku moodustab Terangi soo, mida iseloomustavad kõrguvad rabasaared, mis poolitavad soo põhja-lõunasuunaliselt. Omapärane on saarte ümber tarna-madalsoo üleminek rabaks. Soo kagunurgas asub 4,4 hektarilise pindalaga rabavetest toituv Alatsi järv. Loodusmaastikus leidub kaitsealuste liikide, metsise ja tedre mängu- ning pesapaiku.

Vabariigi Valitsuse 5. augusti 2004. a korralduse nr 615 „Euroopa Komisjonile esitatav Natura 2000 võrgustiku alade nimekiri“ lisa 1 punkti 2 alapunkti 432 kohaselt hõlmab Terangi maastikukaitseala Terangi loodusala (EE0080504), kus tegevuste kavandamisel tuleb hinnata nende mõju kaitse-eesmärkidele, arvestades Natura 2000 võrgustiku alade suhtes kehtivaid erisusi. Terangi loodusala on moodustatud, et kaitsta elupaigatüüpe huumustoitelised järved ja järvikud (3160), rabad (*7110), siirde- ja õõtsiksood (7140), nokkheinakooslused (7150), vanad loodusmetsad (*9010) ning soostuvad ja soo-lehtmetsad (*9080).

1.2. MAAKASUTUS

Kaitsealune maa asub peamiselt kahel riigile kuuluval katastriüksusel ja osaliselt kolmel eraomanduses oleval katastriüksusel (joonis 1). Kõigi kinnistute sihtotstarve on 100% maatulundusmaa.



Joonis 1. Teringi MKA maaomand ja kõlvikuline jaotus.

Kõlvikuliselt on Teringi maastikukaitsealal kõige rohkem soolasid, mis moodustab kaitseala pindalast 51%. Metsamaa moodustab kaitseala pindalast 46%. Metsamaa puhul on tegemist valdavalt Teringi rabasaartel ja raba ümbritsevatel aladel kasvava segametsaga. Alatsi järv moodustab kaitseala pindalast 2%. Ülejäänud 1% moodustavad muud lagedad alad (metsasihid, riigipiiri äärne ala).

1.3. HUVIGRUPID

- **Kohalikud elanikud** – Kohaliku ressursi kasutamine – jahipidamine, marjade, seente ja teiste metsa kõrvalsaaduste korjamine; ala kasutamine puhkealana.
- **Lilli Loodusmaja** – Loodusõppe korraldamine Teringi maastikukaitsealal. Kaasajastatud faktiinfo omamine kaitseala kohta, infomaterjalide koostamine; ala kasutamine puhkealana.
- **Jahimehed** – Jahipidamine.
- **Keskkonnaamet** – Kaitseala valitseja. Loodusala kaitseväärtuste säilimine ja võimalusel nende seisundi paranemine. Loodusala kaitseväärtuste säilimiseks vajaminevate tööde teostamine/korraldamine.

- **Matkajad, loodusehuvilised** – Teringi maastikukaitsealal asub Teringi õpperada, mis tutvustab Teringi raba, raba- ja metsakooslusi.
- **Riigimetsa Majandamise Keskus** – praktiliste looduskaitsetööde teostamine riigimaadel ja ala külastuse korraldamine kaitseala väärtuste soodsa seisundi säilitamiseks ning tutvustamiseks.
- **Keskkonnaagentuur (KAUR)** – Loodusala puudutava seireinfo kogumine ja analüüsimine.
- **Teadlased** – Loodusala elustiku ja ökoloogiliste tingimuste uurimine. Liigilise mitmekesisuse ja arengusuundade uurimine. Elupaikade säilimiseks sobivate tegevuste väljatöötamine, elluviimine ja tulemuslikkuse hindamine.

1.4. KAITSEKORD

Teringi maastikukaitseala kehtiv kaitse-eeskiri on kinnitatud 2005. aastal. Selle kohaselt kogu Teringi maastikukaitseala territoorium asub sihtkaitsevööndis. Teringi maastikukaitsealal kehtib „Looduskaitseaduses“ sätestatud sihtkaitsevööndi kaitsekord kaitse-eeskirjas välja toodud erisustega (lisa 1). Tulenevalt Vabariigi Valitsuse 5. augusti 2004. a korralduse nr 615 «Euroopa Komisjonile esitatav Natura 2000 võrgustiku alade nimekiri» lisa 1 punkti 2 alapunktist 416 hõlmab kaitseala Teringi loodusala, kus tegevuste kavandamisel tuleb hinnata nende mõju kaitse-eesmärkidele, arvestades Natura 2000 võrgustiku alade suhtes kehtivaid erisusi.

Inimestel on lubatud viibida, korjata marju, seeni ja muid metsa kõrvalsaadusi ning püüda kala kogu kaitsealal. Kaitsealal on lubatud sõidukiga sõitmine teedel. Maastikusõidukiga sõitmine on lubatud kaitseala valitseja nõusolekul. Sõidukiga sõitmine väljaspool teid ja maastikusõidukiga sõitmine kaitseala valitseja nõusolekuta on lubatud järelevalve- ja päästetöödel, kaitseala valitsemisega seotud tegevuses, käesoleva kaitse-eeskirjaga lubatud töödel ning kaitseala valitseja nõusolekul teostatavas teadustegevuses. Kaitseala veelal on lubatud sõita mootoriga ujuvvahendiga.

Telkimine ja lõkke tegemine kaitsealal on lubatud ainult kaitseala valitseja nõusolekul selleks ettevalmistatud ja tähistatud kohtades. Kaitsealal on lubatud alla 50 osalejaga rahvaürituse korraldamine selleks ettevalmistamata kohtades. Üle 50 osalejaga rahvaürituse korraldamine selleks ettevalmistamata kohtades on lubatud üksnes kaitseala valitseja nõusolekul.

Kaitsealal on lubatud jahipidamine.

Kaitsealal on kaitseala valitseja nõusolekul lubatud: kaitsealuste liikide elutingimuste säilitamiseks vajalik tegevus; metsakoosluse kujundamine vastavalt kaitse-eesmärgile; võõrtaimeliikide eemaldamine, rohumaade niitmine ja loomade karjatamine ulatuses, mis tagab poollooduslike koosluste ilme ja liigikoosseisu säilimise; olemasolevate teede ja jalgradade hooldustööd; olemasolevate maaparandussüsteemide hoiutööd ja veerežiimi taastamine; pilliroo varumine.

Kaitsealal on keelatud majandustegevus ja loodusvarade kasutamine; uute ehitiste püstitamine, välja arvatud tee, tehnovõrgu rajatise või tootmisotstarbeta ehitise püstitamine kaitseala tarbeks ja olemasolevate ehitiste hooldustööd; mootoriga ujuvvahendiga sõitmine.

1.5. UURITUS

1.5.1. LÄBIVIIDUD INVENTUURID JA UURINGUD

1.5.1.1. INVENTUURID

Elupaigatüüpide inventuur.

Kaitsekorralduskava koostamise eeltööna teostati Keskkonnaameti poolt aastatel 2014-2015 elupaigatüüpide kordusinventeerimine. Inventuuri käigus täpsustati elupaikade levikut ning korrigeeriti olemasolevaid andmeid. Elupaigatüüpide andmeid on kasutatud kaitseväärtuste kirjeldamisel peatükis 2.2. Elupaigatüübid.

1.5.1.2. RIIKLIK SEIRE

Keskkonnaregistri andmetel viiakse Teringi maastikukaitsealal läbi kolme riiklikku seiret. Riikliku seire koordineerijaks on Keskkonnaagentuur ning tegevused on kavandatud 2. prioriteedi tegevustena. Teringi maastikukaitsealal teostatakse alljärgnevat seiretoid:

Ohustatud taimekoosluste (Natura2000 kooslused) seire – neli seirejaama (mõõtekohta) (SJA4928000, SJA4928001, SJA4928002, SJA4928003).

Ohustatud taimekoosluste seire hõlmab loopealsete, nõmmede, pärisaruniitide, luhaniitide, rannaniitide, arumetsade, rabade ja madalsoode taimekoosluste seiret. Seire käigus täidetakse seiretööde läbiviija poolt vastavale kooslusetüübile väljatöötatud andmevorm, kuhu muuhulgas märgitakse uuritava ala looduskaitse väärtus, hinnang funktsioonide säilimisele, ala ohustatusele, olemasoleva inimõju laad ja tugevus jne. Eesmärgiks on võimalikult ulatusliku ülevaate saamine ohustatud ja haruldaste taimekoosluste seisundist. Teringi maastikukaitsealal seiratakse rabakooslusi.

Väikejärvede seire – kaks seirejaama (mõõtekohta) (SJA0878000; SJA0878001).

Väikejärvede seire on riikliku keskkonnaseire programmi osaks alates 1994. aastast. Veekogudes uuritakse hüdrokeemiat, füto- ja bakterplanktonit, litoraali suurselgrootuid ja suurtaimestikku. Hinnatakse järvede troofsust üldfosforit, üldlämmastikku, orgaanilise aine ja hapniku kontsentratsiooni ning vee läbipaistvuset. Järvede seisundit hinnatakse veeklassidele vastavate kvaliteedinäitajate väärtuste põhjal. Riikliku seire raames teostati Alatsi järve uuringud 2003 aastal.

Metsise seire – registris seirejaama ei ole. Loendatakse kogu eesti teadaolevad mägupaigad sammuga 5-7 aastat. Teringi maastikukaitsealal toimus viimane loendus 2012. aastal, siis registreeriti mængus 1 metsisekukk. Järgmine loendus toimub 2017. aastal.

1.5.2. INVENTUURIDE JA SEIRETE VAJADUS

Riiklik seire

Jätkata riikliku seireprogramme Ohustatud taimekoosluste (Natura2000 kooslused) seire, Väikejärvede seire ja Metsise seire vastavalt riikliku seire programmile.

Elustiku inventuur

Teringi maastikukaitseala elustikust ülevaate saamiseks, andmebaaside täiendamiseks ning infomaterjalide ja teavitusmaterjalide koostamiseks vajaliku faktilise materjali kogumiseks on Teringi maastikukaitsealal vaja läbi viia olulisemate elustikurühmade inventuur. Inventuur

hõlmab kogu kaitseala territooriumit ning sisaldab taimestiku, linnustiku, sammalde inventuuri. Lisaks on soovitatav teostada putukate, samblike ja kalastiku inventuur.

Taimede, sammalde, putukate, samblike ja kalastiku inventuuri käigus koostatakse kaitseala liikide nimekiri, hinnatakse iga liigi esinemist kaitsealal 5-pallises ohtruse skaalas. Looduskaitsealuste liikide ja muidu huvitavamate leidude kohta koostatakse MapInfo kaardikiht märkides kaardikihile punktidenä leitud liikide kasvukohad/leiukohad. Iga kasvukoha/leiukoha kohta märkida lisaks isendite arv, kasvukoha ligikaudne suurus (ruutmeetrites).

Linnustiku inventuuri käigus koostada kaitseala linnustiku nimekiri. Liikide leiukohad märkida punktidenä MapInfo kaardikihile ning and iga kirje juures hinnang, kas tegemist on pesitsejaga, läbirändajaga, eksikülalisega, toitujaga.

Elustiku inventuur on planeeritud 3. prioriteedi tööna ning teostajateks on Keskkonnaamet või huvilised

2. TERINGI MASTIKUKAITSEALA VÄÄRTUSED JA KAITSE-EESMÄRGID

2.1. ELUSTIK

2.1.1. METSIS (*TETRAO UROGALLUS*)

LiD I, LKS II, EPN 6, KE-ei, LoA-jah¹

Metsis on tüüpiline sooserva männikute liik. Eestis on metsis levinud vaid ulatuslikes loodusmaastiku massiivides, põhiosa populatsioonist jääb Vahe-Eesti ja Alutaguse metsavööndile. Elupaigaks sobivad kõige enam vanad suured okaspuumetsad, kus inimene teda väga vähe häirib. Peamiseks elupaigaks on siirdesoo-, raba-, ja rabastuvad männikud, mõnes piirkonnas ka soovikumännikud. Kevadised mängupaigad jäävad reeglina siirdesoo- või rabamännikutesse. Teatud perioodil aastast võivad olulised olla veel vanad viljakamatel muldadel metsad, sealhulgas metsad, mille koosseisus esineb haaba. Metsisekukkede arvukus on viimase kümnendi jooksul jätkuvalt vähenenud vaatamata mängude heale kaitstusele (Randla 2015).

Keskkonnaregistri andmetel on Teringi maastikukaitsealal registreeritud üks metsisemäng. Natura standardandmebaasis on metsis välja toodud kui Teringi looduslal pesitsev liik. 2012. aastal mängis Teringi maastikukaitsealal üks metsisekukk. Maastikukaitseala kaitse-eesmärgiks ei ole liiki seatud. Maastikukaitsealal asub tagasihoidlik metsisemäng.

Metsise seisundi peamisteks ohustavateks teguriteks on elupaikade degradeerumine, väikekiskjate kõrge arvukus ja pesitsusaegne häirimine (Randla 2015). Kaitseala ulatuses on kogu metsise pesitsusterritoorium (elupaik) tsoneeritud sihtkaitsevööndisse.

Metsise soodsat seisundit aitab tagada osaline piirkonna loodusliku veerežiimi taastamine. Rabavee väljavoolude likvideerimine Teringi maastikukaitseala servaaladel ei mõjuta oluliselt

¹ LiD – Linnudirektiivi lisa number; LKS – Looduskaitseeaduse kohane kaitsekategooria; EPN – Eesti ohustatud liikide punase nimestiku kategooria; KE – Maastikukaitseala kaitse-eesmärk, LoA – Loodusala kaitse-eesmärk.

ümbritsevate alade majandusmetsasid. Kuna metsise elupaik ei piirdu mägualadega, vaid oluliselt tähtsam on pesitsusala, milleks on kogu kaitseala soostuvad metsad ja sooservad, siis rabavee väljavoolude sulgemine on metsise seisukohast põhjendatud. Lisaks tooks loodusliku veerežiimi taastamine kaasa, siirdesoometsa ja rabametsa elupaigatüüpide seisundi paranemise.

Kaitse-eesmärk

- Pikaajaline kaitse-eesmärk: Teringi maastikukaitsealal mängib vähemalt viis metsisekukke.
- Kaitsekorraldusperioodi kaitse-eesmärk Teringi maastikukaitsealal mängib vähemalt viis metsisekukke.

Mõjutegurid ja meetmed

+ Kaitsealal asuv metsise pesitsusterritoorium (elupaik) on tsoneeritud sihtkaitsevööndisse.

– Elupaikade degradeerumine.

Meetmed

Loodusliku veerežiimi taastamine.

– Väikekiskjate kõrge arvukus.

Meetmed

1. Ulukite lisaöötmise keelustamine.

2. Soovituslik ettepanek, et ulukite söötmissalasid ei tehtaks kaitseala piirile lähemale kui 0,5 km.

2.2. ELUPAIGATÜÜBID

Terangi maastikukaitseala eesmärgiks on Teringi raba ja raba ümbritseva maastiku ning haruldaste elupaigatüüpide kaitse. Kaitstavad elupaigatüübid on soostuvad ja soo-lehtmetsad, huumustoitelised järved ja järvikud, rabad, siirde- ja õõtsiksood ning vanad loodusmetsad. Teringi raba oma matkarajaga on oluline rekreatsiooniala.

Elupaigatüüpide leviku andmete täpsustamiseks viis Keskkonnaamet 2015 aastal läbi Teringi maastikukaitseala elupaikade kordusinventuuri. Sooelupaikade andmete täpsustamiseks on kasutatud 2010 ja 2012 aastal ELF-i poolt läbiviidud sooelupaikade inventuuri materjale. Elupaigatüüpide piire on korrigeeritud aerofoto ja põhikaardi alusel. Teringi maastikukaitsealal on esindatud 6 Loodusdirektiivi elupaigatüüpi. Kõige suurema levikuga on siirdesoo- ja rabametsa elupaigatüüp. Elupaigatüüp nokkheinakooslused turvastunud nõgudes esineb raba elupaigatüübi koosseisus ning ei ole eraldi pindalaliselt välja toodud. Suhteliselt suurel pindalal esineb ka vana loodusmetsa elupaigatüüp. Teringi maastikukaitsealal esinevate Loodusdirektiivi elupaigatüüpide koondandmed on esitatud tabelis 1. ja levikukaart lisas 3. Ettepanekud Teringi loodusala kaitse-eesmärkide muutmiseks on kokkuvõtlikult toodud lisas 5.

Tabel 1. Teringi maastikukaitseala (Terangi loodusala) elupaigatüüpide pindala ja seisundi hinnang Natura 2000 standardandmebaasi ja 2015. a inventuuri ning elupaigaandmete täpsustuste alusel.

Elupaiga KOOD	Elupaigatüüp	Pindala (ha)	Pindala (ha)	NATURA elupaikade seisund (ha)		
		(Natura andmebaas)	(2015 seisuga)	A	B	C
3160	Huumustoitelised järved ja järvikud	4,9	5,1		5,1	
7110*	Rabad	186	46,1		44,9	1,2
7140	Siirde- ja õõtsiksood	75	20,8		16,7	4,1
7150	Nokkheinakooslused ¹ turvastunud nõgudes	0				
9010*	Vanad loodusmetsad	22,4	42,2		20,9	21,3
9080*	Soostuvad ja soo-lehtmetsad	4,9	-			
91D0*	Siirdesoo- ja rabametsad	0	119,4	31,7	66,3	21,4
	Elupaigatüübid kokku	293,2	233,6	31,7	148,8	53,1

1. Elupaigatüüp nokkheinakooslused turvastunud nõgudes esineb raba elupaigatüübi koosseisus ning ei ole eraldi pindalaliselt välja toodud.

2.2.1. HUUMUSTOITELISED JÄRVED JA JÄRVIKUD (3160)

LoD I, KE-jah, LoA-jah

Elupaigatüüpi kuuluvad turba ja humiinhapete tõttu pruuniveelised looduslikud järved ja järvikud peamiselt rabades või rabastuvatel nõmmedel; pH on sageli 3-6. Taimekooslused kuuluvad *Utricularietalia* seltsi. Sellesse elupaigatüüpi tuleks Eestis lugeda nii "tõelised" huumustoitelised (düstroofsed) ja atsidotroofsed järved, kui ka pehme pruuni veega segatoitelised järved (Paal 2004).

Alatsi järv paistab silma liigirikkuse, kõrge taksonierisuse ning haruldase ujuriliigi esinemise poolest. Alatsi järvest leiti 2003. aastal haruldane ujuriliik *Cybister lateralimarginalis*. Järv kannatab mõningase eutrofeerumise all, millele viitab erinevate taksonite suur liikide arv. Liikide kõrge arv tuleneb osaliselt reostustaluvatest liikidest (Ott 2003).

Natura standardandmebaasi kohaselt on elupaigatüüp huumustoitelised järved ja järvikud levinud 4,9 hektaril. 2015. aastal põhikaardi alusel täpsustatud andmetel on elupaigatüüp huumustoitelised järved ja järvikud levinud 5,1 hektaril seisundiga B. Kaitse-eesmärgiks on seatud Natura andmebaasis toodud elupaigatüübi pindala.

Kaitse-eesmärk

- Pikaajaline kaitse-eesmärk: Teringi maastikukaitsealal on huumustoiteliste järvede ja järvikute elupaigatüüp säilinud vähemalt 4,9 ha suurusel alal, seisundiga B (hea).
- Kaitsekorraldusperioodi kaitse-eesmärk: Teringi maastikukaitsealal on huumustoiteliste järvede ja järvikute elupaigatüüp säilinud vähemalt 4,9 ha suurusel alal, seisundiga B (hea).

Mõjutegurid ja meetmed

+ Elupaigatüüp on tsoneeritud sihtkaitsevööndisse.

– Täiendavate toitainete kandumine järve õhusaaste ja vooluvetega.

Meetmed

Järve looduslik areng.

2.2.2. RABAD (7110*) JA NOKKHEINAKOOSLUSED (7150)

LoD I, KE-jah, LoA-jah

Raba elupaigatüüp on soo arengu viimane aste, kui taimede surnud osadest ladestunud turvas on nii tüse, et taimede juured ei küündi enam toitainerikka veeni. Seetõttu on rabad ombrotroofsed (sadeveetotelised), toitevaesed ning veetase on tavaliselt kõrgem kui ümbritsevatel aladel. Rabataimkattes valitsevad turbasamblad ja puhmastaimed, puisrabades kasvavad kidurad männid ning üksikud kased (Paal 2004).

Nokkheinakooslused esinevad Eestis rabaälvestes, kujutades endist ühte osa rabale iseloomulikust taimkattekompleksist. Kuna väljaspool rabasid võib meil nokkheinakooslusi leida vaid väga väikeste fragmentidena, ei ole seda “Loodusdirektiivi” elupaigatüüpi Eestis vajadust iseseisva tüübina käsitleda (Paal 2000).

Natura standartandmebaasi kohaselt on raba elupaigatüüp kaitsealal levinud 186 ha. 2015. aasta täpsustatud andmetel on elupaigatüüp pindala 46 ha. Pindala vähenemine on tingitud sellest, et suur osa raba elupaigast inventeeriti siirdesoo- ja rabametsa elupaigatüübiks (91D0) ning rabalaamast eraldati rabasaartel asuvad metsaelupaigatüübid. Eelnevalt ei olnud eristatud rabametsa ja raba elupaigatüüpi. Vajalik on andmebaasi andmete muutmine. Rabaservas asuvate kuivenduskraavide sulgemisega on võimalik parandada rabametsa elupaigatüübi seisundit aga raba elupaigatüübi pindala ei suurene.

Kaitse-eesmärk

- Pikaajaline kaitse-eesmärk: Teringi maastikukaitsealal esineb raba elupaigatüüp vähemalt 46 ha suurusel alal, seisundiga A (väga hea).
- Kaitsekorraldusperioodi kaitse-eesmärk: Teringi maastikukaitsealal esineb raba elupaigatüüp vähemalt 46 ha suurusel alal, seisundiga B (hea).

Mõjutegurid ja meetmed

+ Raba elupaigatüüp on tsoneeritud sihtkaitsevööndisse.

– Rabalaama servaaladel olevate kraavide jätkuv kuivendav mõju.

Meetmed

Loodusliku veerežiimi taastamine.

2.2.3. SIIRDE- JA ÕÕTSIKSOOD (7140)

LoD I, KE-jah, LoA-jah

Siirde- ja õõtsiksoo elupaigatüüpi kuuluvad turvast tekitavad taimekooslused vähe- kuni kesktoiteliste vetega alal. Elupaigatüüp hõlmab väga mitmekesiseid taimekooslusi. Suurtes sookompleksides valdavad õõtsikud, mille moodustavad keskmise- või väikesekasvulised tarnad koos turbasammalde või pruunsammaldega. Tavaliselt kaasnevad nendega veesiseste taimede (isoetiidide ja elodeiidide) või veepinnale ulatuvate lehtedega ehk siis sellel ujuvate taimede (nümfeiidide ja lemniidide) kooslused. Boreaalses piirkonnas kuuluvad siia kasvukohatüüpi minerotroofsed madalsood, mis ei ole ulatuslikuma sookompleksi osad, samuti väikesed madalsood veekogude ja mineraalmaale üleminekulal. Selle kasvukohatüübi sood rühmitatakse *Scheuchzeria palustris* ja *Caricetalia fuscae*- kooslusteseltsi; hõlmates sinna ka vähetoiteliste veekogude kaldal kasvavad pudeltarna (*Carex rostrata*) kooslused (Paal 2000).

Õõtsiksoo kooslused levivad paarikümne meetri laiuse ribana ümber Alatsi järve. Siirdesoo kooslused on levinud Teringi rabast lõunas ning kahe rabalaama vaheliselt alal. Natura standartandmebaasi kohaselt on siirde- ja õõtsiksoo elupaigatüüp kaitsealal levinud 75 hektaril. 2015. aasta täpsustatud andmetel on elupaigatüübi pindala 20,8 ha (16,7 ha seisund B; 4,1 ha seisund C). Pindala erinevus tuleneb sellest, et osa siirdesoo elupaigatüübist oli ekslikult määratud ning osutusid siirdesoometsa elupaigatüübiks või kõdusoometsadeks.

Rabas paiknevad kuivenduskraavid avaldavad negatiivset mõju rabalaamade vahel paiknevale siirdesooalale soodustades puude kasvu ning siirdesoometsa aeglast nihkumist siirdesooaladele.

Kaitse-eesmärk

- Pikaajaline kaitse-eesmärk: Teringi maastikukaitsealal esineb siirde- ja õõtsiksoo elupaigatüüp vähemalt 20 ha suurusel alal, seisundiga vähemalt B (hea).
- Kaitsekorraldusperioodi kaitse-eesmärk: Teringi maastikukaitsealal esineb siirde- ja õõtsiksoo elupaigatüüp vähemalt 20 ha suurusel alal, seisundiga vähemalt B (hea).

Mõjutegurid ja meetmed

+ Siirde- ja õõtsiksoo elupaigatüüp on tsoneeritud sihtkaitsevööndisse.

– Rabalaama servaaladel olevate kraavide jätkuv kuivendav mõju.

Meetmed

Loodusliku veerežiimi taastamine.

2.2.4. VANAD LOODUSMETSAD (9010*)

LoD I, KE-jah, LoA-jah

Elupaigatüüp hõlmab looduslikke vanu metsi, aga ka looduslike häiringute aladel uuenevaid igas vanuseastmes puistuid. Looduslikud vanad metsad esindavad vähese inimõjuga või üldse igasuguse inimõjuta kliimakskoosluseid ehk siis suksessioonirea hiliseid staadiume. Metsad on kindlasti järjepidevad. Vanade loodusmetsade hulka arvatakse Eestis loo-, nõmme-, palu-, laane- ja rabastunud metsad, mis vastavad põlismetsa kriteeriumidele. (Paal 2000; Palo 2010A, 2010B)

Tüübilt valdavad vanade loodusmetsade hulgas laane- ja salumetsad, esineb ka soostuvaid segametsi ning vähemal määral ka rabastuvaid metsi. Puurindes domineerivad rabastuvate

metsade puhul mänd, laanemetsades ja soostuvates metsades kuusk, mänd, kask ja haab. Salumetsades on valdavateks liikideks haab, kask ja kuusk, laialehiste liikidena esineb saart ja harvem pärna, alusmetsas ka tamme. Salumetsad esinevad laiguti kaitseala edelaosa künklikul maastikul künkalavadel. Kaitseala loodeosa künklik reljeef muudab metsad vaheldusrikasteks ja eriilmelisteks. Soodne veerežiim on loonud head tingimused metsa kasvuks ning kohati kasvavad võimsad ja vanad puud. Metsatüübid esinevad harva tüübipuhtal kujul ning omavad sageli ka mõningaid laanemetsade ning soostunud metsade tunnuseid.

Valdavalt on elupaigatüübi puhul tegemist vanade metsadega, kuid inimtegevuste jälgede esinemise tõttu on suure osa elupaigatüübi seisund rahuldav. Kuigi metsadel on mitmeid vana loodusmetsa tunnuseid vanade ja kõdunevate puude näol, on praegugi märgatavaid majandamise jälgi (vanad kännud, puistu enamuse ühtlane vanus jm). Väga heas seisundis on valdavalt rabasaartel ja raskesti ligipääsetavates rabaservades kasvavad metsad. 30 aasta perspektiivis on oodata elupaiga seisundi paranemist ning pindala suurenemist 13 ha võrra praeguste potentsiaalsete loodusmetsade elupaigaks kujunemise arvel.

Natura standardandmebaasi kohaselt on vana loodusmetsa elupaigatüüp kaitsealal levinud 22,4 ha. 2015 aasta täpsustatud andmetel on elupaigatüübi pindala 42,2 ha (20,9 ha seisund B; 21,3 ha seisund C). Pindala erinevus tuleneb sellest, et käesoleva kaitsekorralduskava koostamisele eelnenud elupaigatüüpide inventeerimisel täpsustati elupaigatüüpide levikut ning valdavalt raba ja siirdesoo elupaigatüübi arvelt suurenes vana loodusmetsa elupaigatüübi pindala. Raba elupaigatüübist eraldati rabasaartel asuvad metsaelupaigatüübid. Potentsiaalseid alasid antud elupaigatüübi väljaareneamiseks on 13 ha. Arvestades vana loodusmetsa osa suurenemist, tehakse ettepanek suurendada loodusala kaitse-eesmärgis oleva vana loodusmetsa elupaigatüübi pindala 55 hektarini 30 aasta perspektiivis.

Kaitse-eesmärk

- Pikaajaline kaitse-eesmärk: Teringi maastikukaitsealal esineb vana loodusmetsa elupaigatüüp vähemalt 55 ha suurusel alal, seisundiga vähemalt B (hea).
- Kaitsekorraldusperioodi kaitse-eesmärk: Teringi maastikukaitsealal esineb vana loodusmetsa elupaigatüüp vähemalt 42 ha suurusel alal, seisundiga vähemalt B (hea).

Mõjutegurid ja meetmed

+ Vana loodusmetsa elupaigatüüp on tsoneeritud sihtkaitsevööndisse.

– Majandustegevuste jäljed metsades

Meetmed

Metsade looduslik areng.

2.2.5. SOOSTUVAD JA SOO-LEHTMETSAD (9080*)

LoD I, KE-jah, LoA-jah

Sellesse elupaigatüüpi kuuluvad metsad on pinnavee pideva mõju all ja tavaliselt igal aastal üleujutatud. Seega on need metsad niisked või märjad; nendes on kujunenud turbakiht, kuid viimane on reeglina üsna õhuke. Eestis käsitletakse antud tüüpi laiamahtulise, hõlmates sellega, lisaks madalsoo- ja lodumetsadele, ka lehtpuu enamusega soostunud metsad. (Paal 2000)

Elupaigatüübi pindala Natura standardandmebaasi järgi on 4,9 ha. Kaitsekorralduskava koostamise käigus teostatud inventuuri andmetel kaitsealal soostuvate ja soo-lehtmetsade elupaigatüüpi ei esine. Üks eelnevalt soo-lehtmetsaks määratud ala osutus kuivendusest

mõjutatud männi enamusega rabastuvaks metsaks, mis inventeeriti vana loodusmetsa elupaigatüüpi. Teine soostuva lehtmetsa ala osutus kaitseala edelaosa liivastel küngastel asuvaks lehtpuu enamusega salumetsaks, kus küngaste vahelistes lohkudes oli mõningaid sanglepalaike. Nimetatud elupaiga ala liideti elupaigatüübiga vanad loodusmetsad. Soostuvate metsade väikese levikualade tõttu ei ole otstarbekas seda elupaigatüüpi eristada. Tehakse ettepanek kaitse-eesmärgi muutmiseks ning antud elupaigatüübi kaitse-eesmärgist välja arvamiseks.

2.2.6. SIIRDESOO- JA RABAMETSAD (91D0*)

LoD I; KE-ei, LoA-ei

Elupaigatüüpi kuuluvad okasmetsad või okassegametsad niiskel kuni märjal turbamullal, mille veetase on püsivalt kõrge. Vesi on toitainetevaene. Puhma-rohurindes valitsevad oligotroofsele ja mesotroofsele sookeskkonnale iseloomulikud liigid: puhmad, turbasamblad ja tarnad. (Palo 2010) Eestis kuuluvad sellesse tüüpi siirdesoo- ja rabametsad, s.o. puudega kaetud siirdesood ja rabad, mille puistu tagavara on vähemalt 100 tm/ha, või mille liituvus on üle 0,3 ja keskmine kõrgus enam kui 3 m. (Paal 2000)

Siirdesoo- ja rabametsade elupaigatüüp on kaitsealal kõige levinum elupaigatüüp. Elupaigatüüp on levinud rabamassiivi servaaladel ja ümber rabasaarte. Esindatud on nii siirdesoo kui ka rabametsad. Kaitseala lääneosa keskosas on endine tubavõtukoht, kus kraavitus on tugevasti mõjutanud rabametsa seisundit. Ebasoodsalt mõjuvad raba ja rabametsa seisundile ka rabamassiivi servaalade kraavitus ning vanad tubavõtukraavid. Siirdesoo- ja rabametsa elupaigatüüpi ei ole seatud kaitseala kaitse-eesmärgiks ega nimetatud Natura standardandmebaasis.

Kaitsekorralduskava koostamise käigus teostatud inventuuri andmetel esineb siirdesoo- ja rabametsade elupaigatüüpi kokku 119,4 hektaril (31,7 ha seisund A; 66,3 ha seisund B; 21,4 ha seisund C). Siirdesoo- ja rabametsa elupaigatüüp eraldati valdavalt eelnevalt raba ja siirdesoo elupaigatüübiks inventeeritud alade hulgast.

Veerežiimi taastamistööde abil ning loodusliku arengu tulemusena on oodata elupaiga seisundi paranemist ja pindala suurenemist 30 aasta perspektiivis 11,7 ha võrra praeguste potentsiaalsete elupaikade arvel. Kaitsekorralduskavas tehakse ettepanek nimetada 30 aasta perspektiivis kaitse eesmärgiks elupaigatüübi pindalaks 130 ha.

Kaitse-eesmärk

- Pikaajaline kaitse-eesmärk: Teringi maastikukaitsealal esineb siirdesoo- ja rabametsa elupaigatüüpi vähemalt 130 ha, seisundiga vähemalt B (hea).
- Kaitsekorraldusperioodi kaitse-eesmärk: Teringi maastikukaitsealal esineb siirdesoo- ja rabametsa elupaigatüüpi vähemalt 120 ha, seisundiga vähemalt B (hea).

Mõjutegurid ja Meetmed

+ Siirdesoo ja rabametsa elupaigatüüp on tsoneeritud sihtkaitsevööndisse.

– Rabaservades olevate kraavide ja vanade turbakarjäärade kuivendav mõju.

Meetmed

Loodusliku veerežiimi taastamine.

3. TERINGI MAASTIKUKAITSEALA VÄÄRTUSTE TUTVUSTAMINE NING KÜLASTUSKORRALDUS

Teringi maastikukaitsealal paiknev Teringi raba ja Alatsi järv on olnud traditsiooniliseks raba ökosüsteemi tutvustamise kohaks. Teringi raba on Viljandimaa ja Valgamaa inimeste populaarne rekreatsiooniala. Rabaga tutvumiseks ja ühtlasi oluliste loodusväärtuste kaitseks, on 2001-2002 aastal ehitatud laudtee, mis väldib inimeste liikumist looduskaitse seisukohast puutumatust vajavates piirkondades.

Teringi maastikukaitseala külastab aastas 1000–2000 loodusturisti, neist ligi poole moodustavad välismaalased. Suurim külastamiskoormus langeb suvekuudele (maist septembrini).

Visioon

Teringi maastikukaitseala üldine külastuskoormus on jäänud keskmisele tasemele. Külastuskoormus on suunatud mööda laudteed ja Alatsi järve loodeosa piirkonda ning on välja arendatud ajakohane külastustaristu.

Eesmärk

1. Teringi maastikukaitsealal on korrastatud ja ajakohane külastustaristu, nii organiseeritud gruppidele kui üksikkülastajatele.
2. Renoveeritud on Teringi õpperada, Teringi lõkkekoht ja parkimisplats.

3.1. KÜLASTUSTARISTU

3.1.1. TERINGI ÕPPERADA.

Teringi maastikukaitseala tutvustamiseks on rajatud Teringi õpperada. Rada on suures ulatuses laudtee. Õpperaja taristu hulka kuuluvad rajal paiknevad infostendid, sillad, puhkekohad ja Teringi lõkkekoht. Teringi õpperada tutvustab Teringi raba erinevaid ökosüsteeme, Alatsi järve ning rabasaartel asuvaid metsakooslusi. Rajal on infostendid, mis tutvustavad piirkonna vaatamisväärsusi. Teringi laudtee on tugevalt amortiseerunud ja vajab uuendamist. Raja teenindamiseks vajaliku infrastruktuuri juurde kuulub Teringi lõkkekoht ja parkimisplats 8 autole. Pärast retke on võimalik Teringi lõkkekohas jalgu puhata ja keha kinnitada. Lõkkekoha servas asub stend, mis tutvustab kaitseala kaitseväärtusi ja kaitsekorda. Kaitseala külastustaristu on toodud joonisel 2.

Meetmed

1. Teringi õpperaja rekonstrueerimine.
2. Teringi õpperaja ja Teringi lõkkekoha hooldus.

3.1.2. VIIDAD

Teringi matkarajale suunamiseks on paigaldatud üks suunaviit Lilli küla keskusesse ja üks viit Teringi lõkkekoha juurde metsatee serva.

Meetmed

- Suunaviitade hooldus ja vajadusel uuendamine.

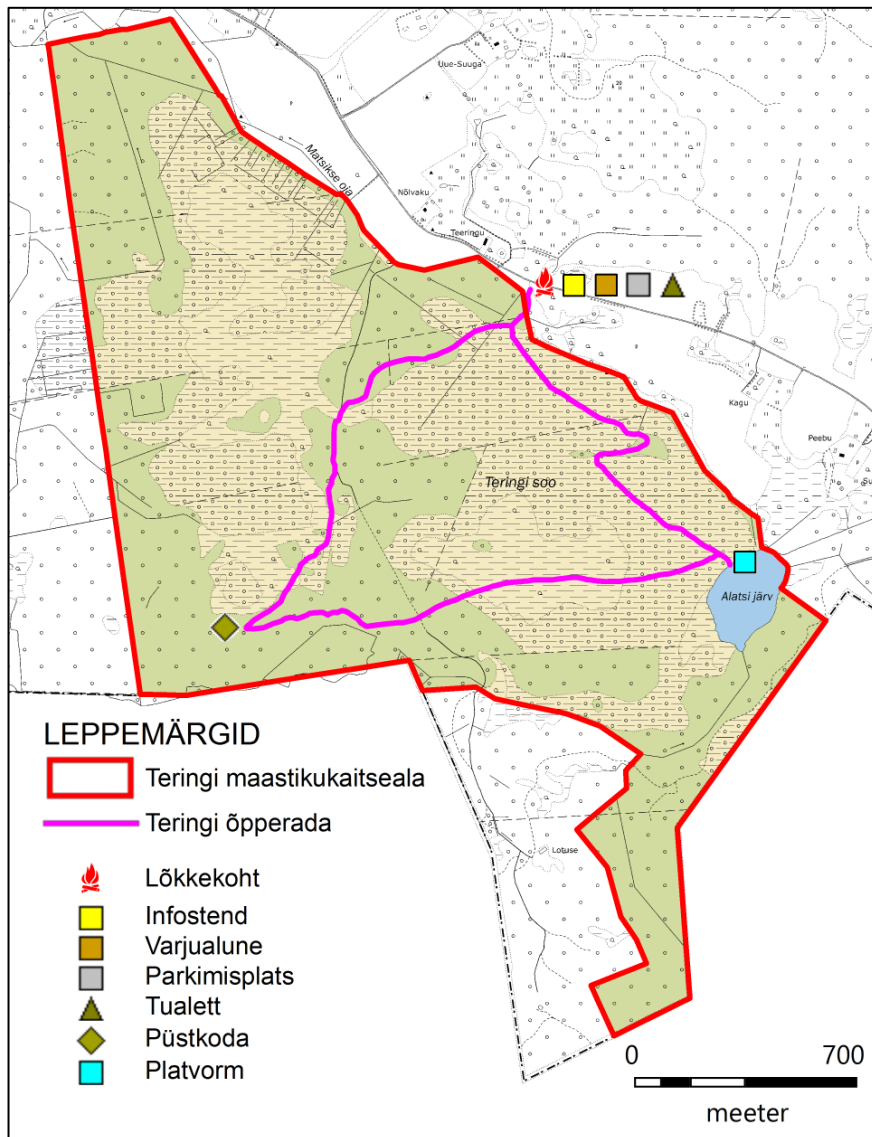
3.1.3. INFOTENDID

Teringi maastikukaitseala tutvustamiseks oli Teringi lõkkekohta serva paigaldatud kaheosaline infostend. Üks stend tutvustas Teringi maastikukaitseala ja Teringi õpperada ning teine stend tutvustas RMK Sakala puhkeala. Stend hävis 2016 aasta suvetormis. Infostend vaja asendamist ning infomaterjal uuendamist. Infostend asukohad on toodud kaardil joonis 2.

Infostendi uuendamisel paigaldatakse lõkkekohta serva kaheosaline infostend. Infostendid on paigaldatud puidust alustele. Infostendid on suurusega A0. Üks infostend tutvustab Teringi maastikukaitseala ja teine infostend RMK Sakala puhkeala. Infostendidel on piirkonna kaart, antakse ülevaade kaitseala kaitseväärtustest ning kaitsekorrast.

Meetmed

1. Teringi maastikukaitseala infostendide uuendamine.
2. Infostendi regulaarne hooldus.



Joonis 2. Teringi maastikukaitseala külastusrajatised.

3.2. INFOMATERJALID JA TRÜKISED

Teringi maastikukaitseala on tutvustatud alljärgnevatel trükistes:

- Lapp, H. 1997. Viljandimaa loodus. Viljandimaa Keskkonnateenistus. Raamat. Väljaandmist toetas KIK.
- Lapp, H. 2002. Viljandimaa kaitsealad. Viljandimaa Keskkonnateenistus. Brošüür. Väljaandmist toetas KIK.
- Laanemets, L. 2003. Karksi vald, vaatamisväärsused. Brošüür. Väljaandmist toetas KIK ja Karksi VV.
- Lapp, H. 2000. Matkaleht. Viljandimaa Keskkonnateenistus. Brošüür. Väljaandmist toetas KIK.
- Lapp, H. 2004. Matkaleht. Viljandimaa Keskkonnateenistus. Brošüür. Väljaandmist toetas KIK.
- Drenkhan, R; Lapp, H. 2006. Teringi maastikukaitseala. Voldik. Metsahoiu SA
- Seil, L. 2006. Viljandimaa väikesed pärlid. Raamat. Väljaandmist toetas KIK.
- Vaiksalu, R. 2012. Viljandimaa looduskaitseobjektid. Brošüür. Keskkonnaamet. Väljaandmist toetas KIK. Infotrükises antakse ülevaade Viljandimaa kaitsealadest, sealhulgas Teringi maastikukaitsealast. Teringi maastikukaitseala iseloomustab pilt laudteest Teringi raba servas asuvas rabametsas. Ja lühike üldtutvustav tekst.

Planeeritud on välja anda Teringi maastikukaitseala tutvustav voldik. Voldik tutvustab Teringi maastikukaitseala ökosüsteeme ning kaitseala külastamise võimalusi. Voldikus on ülevaade Teringi õpperajast ja Teringi lõkkekohast koos kaardimaterjaliga.

Meetmed

Teringi maastikukaitseala tutvustava voldiku väljaandmine

4. TERINGI MAASTIKUKAITSEALA KAITSEKORRALDUSKAVA AASTATEKS 2006-2015 TÄITMISE ANALÜÜS

Teringi maastikukaitseala kaitsekorralduskava aastateks 2006-2015 koostas Viljandimaa Keskkonnateenistuse spetsialist Hille Lapp. Kaitsekorralduskava koostamisel osalesid ekspertidena RMK Edela regiooni peametsaülem Aivar Laud, RMK Paanikse metskonna spetsialist Ly Laanemets, Metsahoiu SA juhataja Rein Drenkhan ja Jürgen Öövel ning kava retsensenseeris Piret Kiristajat.

Teringi maastikukaitseala kaitsekorralduskava aastateks 2006 – 2015 on täidetud 43% mahus. Kaitsekorralduskava täitmise hindamisel analüüsiti kaitsekorralduskavaga seatud tegevuste ja eesmärkide täitmist. Lisas 4. on toodud kaitsekorralduskavaga planeeritud tegevused ja hinnang nende täitmisele.

Planeeritud tegevustest sai teostatud külastuskorraldusega seotud tegevused. Regulaarselt on hooldatud Teringi õpperada ja lõkkekohta. Ehitamata jäi rajale planeeritud torn, kuna selle järgi ei ole suurt vajadust ning igasse rabasse torni rajamine ei ole otstarbekas. Kaitsekorralduskava täitmise protsent on suhteliselt madal, kuna kaitsekorralduskavaga olid planeeritud hulgaliselt uuringu- ja seireteid, mis ressursside optimeerimise tingimustes jäid tegemata. Inventuuridest sai teostatud kõige vajalikum – kaitseala kirjeldav elupaigatüüpide inventuur ja elupaigatüüpide piiride ja andmestiku korrigeerimine.

Uuendatud kaitsekorralduskavaga planeeritakse jätkuvalt Teringi õpperaja ja lõkkekoha hooldust ning rekonstrueerimist. Planeeritakse olulisemate loomarühmade ja taimestiku inventuure ning sookoolsuste taastamist.

5. KAVANDATAVAD KAITSEKORRALDUSLIKUD TEGEVUSED JA EELARVE

5.1 TEGEVUSTE KIRJELDUS

5.1.1. ELUPAIKADE HOOLDUS- JA TAASTAMISTÖÖD

5.1.1.1. SOO- JA METSAELUPAIKADE LOODUSLIKU VEEREŽIIMI TAASTAMISTÖÖD

Raba ja rabametsa elupaigatüübi seisundit mõjutavad kuivenduskraavid asuvad peamiselt Teringi raba kirde- ja lääneosas. Teringi rabas on tegemist erinevat tüüpi kraavidega. Pikaajalist ja tugevat kuivendavat mõju on avaldanud rabamassiivi kaevatud pätsturbakraavid. Rabas on ajalooliselt kaevandatud tükkturnvast ning siin-seal raba servas, eriti aga raba lääneosas on vanad pätsturba kaevandamise alad. Pätsturba kaevandamine on lõppenud aastakümneid tagasi, eelmise sajandi kuuekümnendate lõpus ja turbakraavid on suures ulatuses kinni kasvanud. Pätsturba kaevandamise aladel on endine rabakooslus asendunud rabametsa kooslusega.

Labidaturbakraavidel on kraavi ümbritsevale rabametsale kuivendav mõju, kuna veetase kraavis on kuivadel suvedel 0,5-0,8 meetrit madalamal, kui ümbritsev rabapind. See on soodustanud rabametsa kasvu. Tuleb leppida, et rabakoosluse asemele kujuneb rabametsa kooslus. Raba ja rabametsa seisund on stabiliseerunud loodusliku arengu tulemusena kraavide kinnikasvamise teel. Raba ja rabametsa seisundi parandamiseks on soovitatav sulgeda veel toimivad kunagiste pätsturbakraavide ja kuivenduskraavide väljavoolud. Kuna suures osas on labidaturbakraavid ja kunagi rabasse ja siirdesoodesse kaevatud kraavid kinni kasvanud, nii et nende asukohtagi on kohati keeruline tuvastada, siis ei ole kraavide sulgemine soolupaikade säilimise seisukohast esmatähtis töö. Seepärast on kraavide sulgemine arvatud teise prioriteedi tegevuseks.

Kraavide paisutamise või sulgemise tehnoloogia sõltub kraavide mõõtmetest, maapinna ning kraavi veepinna langust ning vooluhulgast. Paksul turbakihil asuvate vanemate ja väiksemate ning enamasti juba osaliselt kinni kasvanud kraavide puhul, mille vooluhulk on väike, sobivad turbatammid. Õhemal turbal, samuti suuremate kuivenduskraavide puhul on pikemas perspektiivis efektiivseim meede kraavide täitmine pinnasega kogu ulatuses. Selleks on vajalik kraavitrasside raadamine ekskavaatoriga ligipääsuks, samuti tuleb arvestada täitepinnase kaevamisest tekkivate vagude või lohkude tekkega. Kindlasti kaalub veerežiimi taastumisega tekkiv elupaikade seisundi ja sidususe paranemine üle raadamisega kaasnevad mõjud. Samuti ei saa pidada kraavide lausaliseks sulgemiseks materjali võtmisel tekkivaid vagusid ja lohke oluliseks probleemiks. Sellised moodustised on looduslikus elupaigakompleksis kahtlemata sobivamad paisutamise tulemusel tekkinud veekogudest ja üleujutusaladest. Kraavide lausalise sulgemise puhul ei ole vajalik taastamisala pidev jälgimine ja paisude hooldus või uuendamine. Kui kraavide kogu ulatuses täitmine osutub mingil põhjusel võimatuks, siis võib väiksema vooluhulgaga ja väikese languga kraave täita ka lõiguti.

Kraavide eripära ja seisundit arvestades on kraavid jagatud nelja gruppi ja taastamistöõde kaardil tähistatud tähtedega (joonis 3).

A – Kunagiste pätsturba kaevamisalade väljavoolud. Kitsad kraavid rabarinnaku turbalasundis, mis suubuvad raba piirdekraavi. Keskmiselt on kraavilõikude pikkuseks rabarinnakul 30 meetrit. Kohati kinni kasvanud, kuid kõrgema veeseisu ajal toimub nende kaudu rabast vee väljavool. Kuna selliseid kraavijuppe on antud piirkonnas palju, siis mõjutavad kraavid suhteliselt tugevasti rabametsa seisundit. Rabametsa elupaigatüübi seisundi parandamiseks on

soovitatav nimetatud kraavid sulgeda. Millist meetodit, kas lausalist sulgemist või sulgemist turbatammidega konkreetsel kraavilõigul kasutada, selgub taastamisprojekti koostamisel. Hinnanguliselt on piirkonnas 12 väljavoolukraavi.

B – Raba piirdekraavi ja kunagiste pätsturbakraavide kuivenduse eesvool. Kraav on kaevatud mineraalmaasse ning omab suurt kuivendavat mõju ümbritsevatele kõdusoometsadele ja raba piirdekraavi eesvooluna. Rabalaama kirdenurga sooelupaikade seisundi parandamiseks on soovitatav kraav sulgeda. Kõige otstarbekam on kraav sulgeda kaardil näidatud lõigus kogu ulatuses. Suletava kraavilõigu pikkus on ligikaudu 500 m.

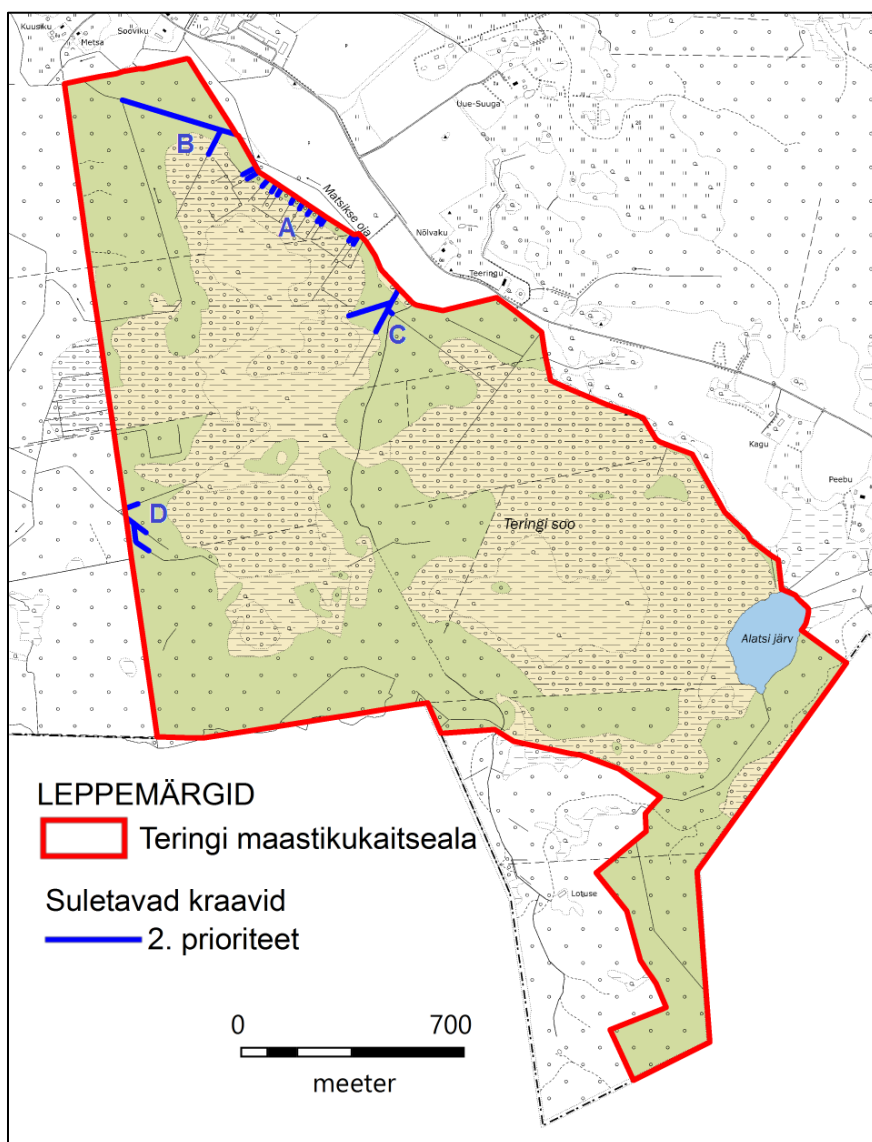
C – Madalsoosse kaevatud kuivenduskraav. Tänapäevaks on kraavi madalsoos ja siirdesoo olevad lõigud kinni kasvanud. Kraavi suudmepoolne osa on kaevatud mineraalmaasse, mis toimib tänaseni. Kõrgema veeseisu korral toimub kraavi kaudu vee väljavool madalsoost. Kuna madalsookooslused on tundlikud veetaseme alanemise osas, siis on vajalik nimetatud kraavisüsteem sulgeda. Soovitatav on kraavid sulgeda mineraalmaas osas kogu ulatuses. Suletavate kraavilõikude pikkus on kokku 300 m.

D – Madalsoosse kaevatud kuivenduskraavide kompleks. Tänapäevaks on kraavide madalsoos ja siirdesoo olevad lõigud kinni kasvanud. Kraavide suudmepoolsed osad ca 50-70 meetristel lõikudel on veel funktsioneerivad. Üks kraavi harudest kulgeb läbi soovikumetsa ja jõuab lõpuks välja rabaservas olevasse siirdesoesse. Nimetatud kraavisüsteemi kaudu toimub rabamassiivist intensiivne vee väljavool, seepärast on soovitatav nimetatud kraavide veel toimivad soomassiivi servas olevad lõigud sulgeda. Soovitatav on kraavid sulgeda kokku 230 meetrisel lõigul.

Suletavate kraavilõikude kogupikkus on 1500 m. Hinnanguline veerežiimile avalduva olulise mõju ala on 30 ha. Kraavilõikude sulgemine on planeeritud 2. prioriteedi tööks. Veerežiimi taastamistööd avaldavad positiivset mõju loodusdirektiivi raba, siirde- ja õõtsiksoo ning soometsa elupaikadele. Loodusliku veerežiimi taastamiseks suletavate kraavide kaart on toodud joonisel 3.

Veerežiimi taastamistöödele eelneb taastamisprojekti koostamine, millega pannakse paika kraavide sulgemise (täitmise) või paisutamise tehnilised lahendused ja keskkonnanõuded ning rajatiste täpsed asukohad. Taastamisprojekti tellib veerežiimi taastamistööde korraldaja, (Riigimetsa Majandamise Keskus). Taastamistöödele eelneb ja järgneb taastamise esma- ja tulemusseire.

Soo- ja metsaelupaikade loodusliku veerežiimi taastamistööde korraldaja on Riigimetsa Majandamise Keskus.



Joonis 3. Teringi maastikukaitseala loodusliku veerežiimi taastamistööd.

5.1.2. LOODUSÕPPE JA PUHKEMAJANDUSLIK TEGEVUS

5.1.2.1. TERINGI ÕPPERAJA REKONSTRUEERIMINE JA HOOLDUS

Kaitsekorraldusperioodil on kavandatud Teringi õpperaja rekonstrueerimine. Koos laudtee korrastamisega remonditakse Alatsi järve ääres puhkeplatvorm ning korrastatakse Teringi lõkkekoht. Teringi maastikukaitseala külastustaristu kaart on toodud joonisel 2. Teringi õpperaja pikkus on 4,5 km.

Teringi õpperaja rekonstrueerimisel on soovitatav rajada mineraalmaale laudtee asemele hakkpuidu ja killustiku segust rada. Et vähendada mõju rabapinnasele on soovitatav kasutada graniitkillustikku (graniitkillustiku mõju rabapinnase happelisusele (pH) on väiksem kui lubjakivi killustikul). Laudrada taastada laudrajana märjemates kohtades ning siirdesoods ja rabal. Õpperaja äärde kavandada erinevate koosluste tutvustamiseks infostendid ning regulaarsete vahemaade taha puhkekohad pingi ja laiema rajaosaga. Umbes poolel rajal,

vallseljaku harjal, uuendada puhkekohaks püstitatud püstkoda. Infostendide, puhkekohtade, puhkerajatiste ja erinevatest materjalidest rajalõikude täpsem planeering koostatakse raja rekonstrueerimisprojekti koostamise käigus.

Kaitsekorraldusperioodil on vajalik õpperaja regulaarne hooldus, vajadusel rajalõikude ja rajatiste korrastamine. Teringi lõkkekohta rekonstrueerimist ja hooldust on käsitletud peatükis 5.1.2.2.

Teringi maastikukaitsealal külastustaristu hooldustööde tegemisel tuleb lähtuda alltoodud tingimustest:

1. Teringi maastikukaitsealal ei ole soovitatav suuremahulisi (raietööd, materjali vedu jms.) hooldustöid teha lindude pesitsemisajal 1. aprillist kuni 15. juulini.
2. Hooldustööd käigus likvideeritakse murdunud ja ohtlikud puud kuni 5 m kauguselt tee (raja) servast. Erivajadusel likvideeritakse ohtlikud puud rajast kaugusel, mis vastab kuni ½ metsa kõrgusest, eesmärgiga tagada õpperajal liikujate ohutus. (Rajast kaugemal kui 5 m asuvad üksikud likvideerimist vajavad puud võib langetada rajast eemale ja jätta metsa alla).
3. Hooldustööde käigus raiutud võsa ja puitmaterjal ei tohi risustada õpperaja ümbrust ja maastikuvaateid. Raiejäätmed tuleb raja vahetust ümbrusest likvideerida. Hooldustööde teostamisel kahjustada saanud teed ja rajad tuleb korrastada, likvideerides hooldustöödest tingitud pinnasekahjustused.
4. Üksikuid murdunud puid, mis ei ohusta külastajaid, ei koristata.
5. Raietööde käigus kahjustada saanud alusmetsa taimestik korrastatakse, vigastatud põõsaste oksad (vajadusel terve põõsas) lõigatakse tagasi, murdunud noored puud raiutakse jms.

Kavandatavate tööde teostajaks on Riigimetsa Majandamise Keskus ning tegevused on 2. prioriteedi tööd.

5.1.2.2. TERINGI LÕKKEKOHA REKONSTRUEERIMINE JA HOOLDUSTÖÖD

Kaitsekorraldusperioodil on kavandatud Teringi lõkkekohta rekonstrueerimistööd. Teringi lõkkekoht asub väljaspool Teringi maastikukaitseala, vahetult kaitseala kõrval. Teringi lõkkekoht on Teringi maastikukaitseala tutvustava infrastruktuuri lahutamatu osa. Lõkkekohta rekonstrueerimise käigus tuleb remontida/rajada uus varjualune (püstkoda) ja korrastada lõkkease, hooldada kuivtualetti ning remontida puukuur, paigaldada uus Teringi infostend. Vajadusel uuendada parkimisplatsi ja telkimisala piirid.

Tuleohutuse ja maastikuvaadete säilimiseks on soovitatav lõkkekohta vahetus läheduses olevad niidualad hoida avatuna. Soovitatav on lõkkekohta naabruses vähemalt 50 meetri ulatuses niidualadelt likvideerida võsa ning noored puud. Soovitatav on niidualasid kord aastas niita nende avatuna hoidmiseks.

Kaitsekorralduskava perioodil on vajalik Teringi lõkkekohta ja selle vahetu ümbruse regulaarne hooldus

Hooldustööde teostaja on Riigimetsa Majandamise Keskus. Teringi lõkkekohta rekonstrueerimine ja hooldustööd on 2. prioriteedi tegevus.

5.1.2.3. INFOTENDIDE UUENDAMINE JA HOOLDUSTÖÖD

Kaitsekorraldusperioodil peab toimuma Teringi maastikukaitseala tutvustava infostendi regulaarne hooldus ning kaitsekorraldusperioodi lõpus infostendide uuendamine. Infostend on A0 formaadis ning kinnitatud puidust stendialusele. Infostendidel on piirkonna ülevaatlik kaart ning kirjalik info Teringi maastikukaitseala kaitseväärtustest, kaitsekorrast. Tutvustatakse piirkonna kaitseväärtusi.

Infostendide materjali valmistab ette Keskkonnaamet. Infostendi hooldustööd teostab Riigimetsa Majandamise Keskus. Infostendi uuendamine on kavandatud 3. prioriteedi tegevusena. Infostendide hooldus on 2. prioriteedi tööd.

5.1.3. INFOMATERJALID JA TRÜKISED

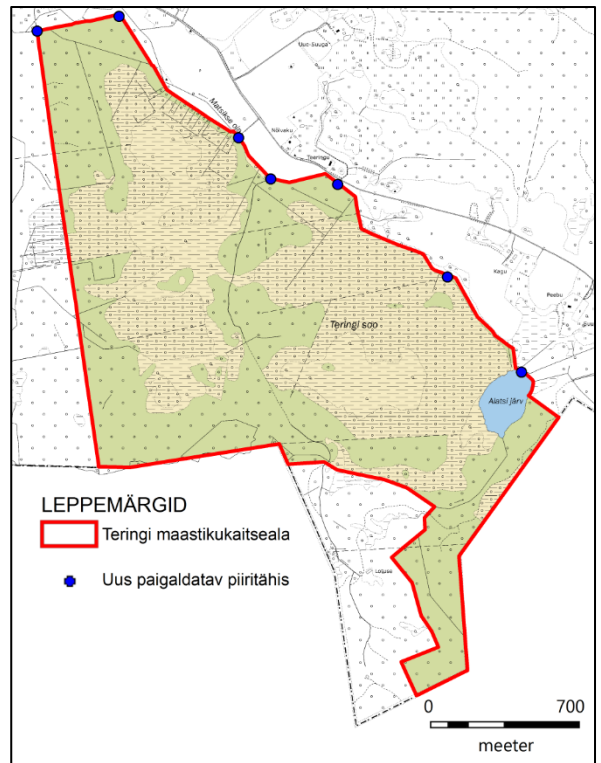
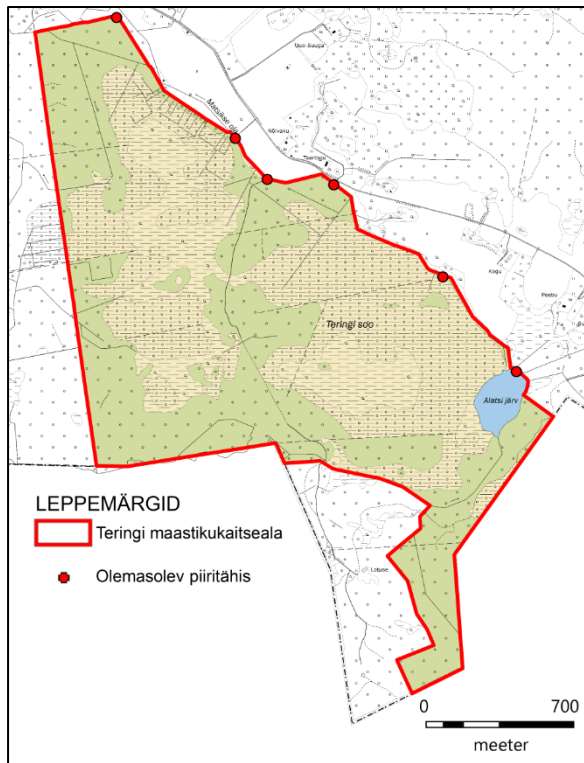
Kaitsekorraldusperioodi jooksul tuleb uuendatud kujul välja anda Teringi matkarada (maastikukaitseala) tutvustav voldik. Voldik tutvustab Teringi maastikukaitseala ökosüsteeme ning kaitseala külastamise võimalusi. Voldikus on ülevaateskeem Teringi maastikukaitsealast ja Teringi õpperajast.

Tegevus kuulub 3. prioriteeti ja seda korraldab Keskkonnaamet.

5.1.4. KAITSEALA PIIRITÄHISTE KORRASTAMINE

Terangi maastikukaitseala välispiirile on paigaldatud kokku 6 keskmise suurusega piiritähist. Piir on piisava selgusega tähistatud. Olemasolevad tähised on rahuldavas seisundis, kuid osaliselt võsa varjus ning amortiseeruvad. Kaitsekorraldusperioodil on vajalik piiritähiseid hooldada, piiritähised tuleb võsast välja raiuda ja vajadusel korrastada. Kaitsekorraldusperioodi lõpuks kavandatakse kõigi piiritähiste uuendamine (asendamine). Piiritähiste uuendamise käigus on vajalik paigaldada täiendav piiritähis kaitseala loodnurka metsasihile. Olemasolevate piiritähiste asukoht ja uuendatavate piiritähiste asukohad on toodud kaartidel joonisel 4.

Kaitseala piiritähiste paigaldus- ja hooldustööde korraldaja on Riigimetsa Majandamise Keskus. Kaitseala tähistamine on 2. prioriteedi tegevus.



Joonis 4. Teringi maastikukaitseala olemasolevad ja uuendatavad piiritähised.

5.2 EELARVE

Eelarve tabelisse 2 on koondatud eelnevate analüüsidenä esitatud tööd, mis on täitmiseks käesoleva kaitsekorralduskavaga ettenähtud perioodi jooksul.

Tabelis on tegevused jaotatud vastavalt tegevuse olulisusele järgmistesse prioriteetsusklassidesse:

- 1) esimene prioriteet – hädavajalik tegevus, millela kaitse-eesmärkide täitmine planeeritavas ajavahemikus on võimatu, see on väärtuste säilimisele ja toimiva ohuteguri kõrvaldamisele suunatud tegevus; kaitsekorralduse tulemuslikkuse hindamiseks vajalik tegevus;
- 2) teine prioriteet – vajalik tegevus, mis on suunatud väärtuste taastamisele, eksponeerimisele ja potentsiaalsete ohutegurite kõrvaldamisele;
- 3) kolmas prioriteet – soovituslik tegevus ehk tegevus, mis aitab kaudselt kaasa väärtuste säilimisele ja taastamisele ning ohutegurite kõrvaldamisele.

Tabel 2. Teringi looduskaitseala kavandatavad kaitsekorralduslikud tegevused, eelarve ja ajakava

Jrk ¹	Tegevuse nimetus	Tegevuse tüüp	Korraldaja ²	Prioriteet	2017	2018	2019	2020	2021	2022	2023	2024	2025	2026	Kokku ³
					Sadades eurodes										
INVENTUURID, SEIRED, UURINGUD															
1.5.2.	Ohustatud taimekoosluste seire	Riiklik seire	KAUR	2					X						X
1.5.2.	Väikejärvede seire	Riiklik seire	KAUR	2							X				X
1.5.2.	Metsise seire	Riiklik seire	KAUR	2	X					X					X
1.5.2.	Elustiku inventuur	Inventuur	KeA/H	3		50				50					100
HOOLDUS ja TAASTAMINE															
5.1.1.1.	Soo- ja metsaelupaikade loodusliku veerežiimi taastamistööd (1,5 km)	Koosluste taastamistöö	RMK	2									250		250
TARISTU															
5.1.2.1.	Teringi õpperaja rekonstrueerimine, (4,5 km, püstkoda, puhkekohad)	Radade, ja puhke-kohtade hooldamine	RMK	2		1000									1000
5.1.2.1.	Teringi õpperaja hooldus (4,5 km, püstkoda, puhkekohad)	Radade, ja puhke-kohtade hooldamine	RMK	2	20		20	20	20	20	20	20	20	20	180

Jrk ¹	Tegevuse nimetus	Tegevuse tüüp	Korraldaja ²	Priori-teet	2017	2018	2019	2020	2021	2022	2023	2024	2025	2026	Kokku ³
					Sadades eurodes										
5.1.2.2.	Terangi lõkkekooha rekonstrueerimine (Lõkkekoht, varjualune, DC, parkla, puukuur)	Radade, ja puhke-kohtade hooldamine	RMK	2		250									250
5.1.2.2.	Terangi lõkkekooha hooldus (Lõkkekoht, varjualune, DC, parkla, puukuur)	Radade, ja puhke-kohtade hooldamine	RMK	2	15		15	15	15	15	15	15	15	15	135
5.1.2.3.	Infostendi uuendamine (1 tk)	Infotahvlite uuendamine	RMK	3			20								20
5.1.2.3.	Infostendi hooldus (1 tk)	Infotahvlite hooldamine	RMK	2	2	2	2	2	2	2	2	2	2	2	20
5.1.4.	Kaitseala piiritähiste hooldus (6tk).	Kaitsealuste objektide tähistamine	RMK	2		5				5					10
5.1.4.	Kaitseala piiritähiste uuendamine (7 tk)	Kaitsealuste objektide tähiste hooldamine	RMK	2										10,5	10,5
KAVAD, EESKIRJAD															
5.	Kaitsekorralduskava vahehindamine	Tegevuskava	KeA	1					X						X
5.	Kaitsekorralduskava uuendamine	Tegevuskava	KeA	1										X	X
KAITSEALA TUTVUSTAMINE JA LOODUSHARIDUS															
5.1.2.3.	Terangi maastikukaitseala tutvustavate infostendide materjalide ettevalmistamine	Trükiste väljaandmine ja infotahvlite koostamine	KeA	3									X		X
5.1.3.	Infomaterjalide ja trükised (1 voldik)	Infomaterjalide väljaandmine	KeA	3									20		20
KOKKU					37	1327	37	37	37	92	37	37	307	67,5	2015,5

1) Peatüki number, kus on tegevuse täpsem seletus.

2) KeA – Keskkonnaamet, RMK – Riigimetsa Majandamise Keskus, KAUR – Keskkonnaagentuur, MO – maaomanik, H – Huvilised (erinevad huvigrupid nagu kodanike ühendused, mittetulundusühingud, kohalikud elanikud, ettevõtjad jms).

3) X – Keskkonnaameti või Keskkonnaagentuuri poolt täidetavad plaanipärased tööülesanded.

6. KAITSEKORRALDUSE TULEMUSLIKKUSE HINDAMINE

Kaitsekorralduskava tulemuslikkuse hindamise aluseks on perioodiliselt teostatud seired ja inventuurid ning kaitsekorralduslike tööde käigus kogutud andmed. Kaitsekorralduskava perioodi lõpus hinnatakse tulemuste põhjal kaitsekorralduskava edukust.

Kaitsekorralduskava on koostatud 10 aastaks (2017-2026). Käesoleva kaitsekorralduskava täitmise vaheanalüüs teostatakse 2022. aastal, kaitsekorralduskava täitmise analüüs 2026. aastal. Kaitsekorralduskava täitmise analüüs on ühtlasi ka aruanne selle täitmise efektiivsuse osas. Tulemuslikkuse hindamiseks võetakse aluseks alljärgneva tabeli näitajad.

Tabel 3. Teringi maastikukaitseala kaitsekorralduskava täitmise edukuse hindamiskriteeriumid.

Väärtus	Indikaator	Kriteerium	Tulemus	Selgitus
LIIGIKAITSE				
Metsis	Mängivate kukkede arv	1	5	
ELUPAIGATÜÜPIDE KAITSE				
Huumustoitelised järved ja järvikud (3160)	Elupaigtüübi pindala (ha)	4,9	4,9	
	Elupaigatüübi seisund	B	B	
Raba (7110*) ja Nokkheinakooslused (7150)	Elupaigtüübi pindala (ha)	46	46	
	Elupaigatüübi seisund	B	A	
Siirde- ja õõtsiksood (7140)	Elupaigtüübi pindala (ha)	20	20	
	Elupaigatüübi seisund	B	B	
Vanad loodusemetsad (9010*)	Elupaigtüübi pindala (ha)	42	42	Pikemas perspektiivis on seatud eesmärgiks, et loodusliku arengu tulemusena on elupaigatüübi pindala 55 ha
	Elupaigatüübi seisund	B	B	
Siirdesoo ja rabamets (91D0*)	Elupaigtüübi pindala (ha)	120	120	Pikemas perspektiivis on seatud eesmärgiks, et loodusliku arengu tulemusena on elupaigatüübi pindala 130 ha
	Elupaigatüübi seisund	B	B	
KÜLASTUSKORRALDUS ja LOODUSÕPE				
Teringi õpperada	Korrastatud raja pikkus (km).	4,5	4,5	4,5 km õpperada sh. infostendid, püst-koda, puhkeplatvorm
Teringi lõkkekoht	Korrastatud lõkkekoht	1	1	Lõkkekoht: lõkkease, varjualune, puukuur, DC, parkimisplats
Teringi MKA tutvustav infostend	Uuendatud infostend	1	1	

7. KASUTATUD KIRJANDUS

- Ott, I. 2003. Eesti Väikejärvede monitooring 2003. EPMÜ ZBI. Väikejärvede seireprogrammi aruanne.
- Paal & Leibak, E., 2013. Eesti soode seisund ja kaitstus. Eestimaa Looduse Fond.
- Paal, J. 2000. Loodusdirektiivi elupaigatüüpide käsiraamat. Tartu: Tartu Ülikool.
- Paal, J. 2004. koostaja. Euroopa väärtuslikud elupaigad Eestis. Eesti Keskkonnaministeerium.
- Randla, T. 2015. Metsise (*Tetrao urogallus*) kaitse tegevuskava.

Infosüsteemid ja andmebaasid

EELIS (Eesti Looduse Infosüsteem - Keskkonnaregister): Keskkonnaagentuur
eElurikkus: <http://elurikkus.ut.ee/>

LISAD

LISA 1. TERINGI MAASTIKUKAITSEALA KAITSE-EESKIRI

Teringi maastikukaitseala kaitse-eeskiri

Vastu võetud 10.05.2005 nr 97

RT I 2005, 28, 202

jõustumine 27.05.2005

Määrus kehtestatakse «Looduskaitseaduse» § 10 lõike 1 alusel.

1. Peatükk ÜLDSÄTTED

§ 1. Teringi maastikukaitseala kaitse-eesmärk

(1) Teringi maastikukaitseala² (edaspidi *kaitseala*) eesmärk on EÜ nõukogu direktiivi 92/43/EMÜ looduslike elupaikade ning loodusliku taimestiku ja loomastiku kaitse kohta I lisa nimetatud elupaigatüüpide – soostuvate ja soo-lehtmetsade (9080)³, huumustoiteliste järvede ja järvikute (3160), rabade (7110*), siirde- ja õõtsiksoode (7140) ning vanade looduspõõsade (9010*) kaitse.

(2) Vastavalt kaitsekorra eripärade ning majandustegevuse piiramise astmele kuulub kogu kaitseala maa- ja veeala sihtkaitsevööndisse.

(3) Kaitsealal tuleb arvestada «Looduskaitseaduses» sätestatud piiranguid käesolevas määruses sätestatud erisustega.

(4) Tulenevalt Vabariigi Valitsuse 5. augusti 2004. a korralduse nr 615-k «Euroopa Komisjonile esitatav Natura 2000 võrgustiku alade nimekiri» lisa 1 punkti 2 alapunktist 416 hõlmab kaitseala Teringi loodusala, kus tegevuste kavandamisel tuleb hinnata nende mõju kaitse-eesmärkidele, arvestades Natura 2000 võrgustiku alade suhtes kehtivaid erisusi.

§ 2. Kaitseala asukoht

(1) Kaitseala asub Viljandi maakonnas Karksi vallas Lilli külas.

(2) Kaitseala välispiir ja vööndi piir on esitatud kaardil määruse lisas⁴.

§ 3. Kaitseala valitseja

Kaitseala valitseja on Keskkonnaamet.

2. Peatükk KAITSEALA KAITSEKORD

§ 4. Lubatud tegevus

(1) Inimestel on lubatud viibida, korjata marju, seeni ja muid metsa kõrvalsaadusi ning püüda kala kogu kaitsealal.

(2) Kaitsealal on lubatud sõidukiga sõitmine teedel. Maastikusõidukiga sõitmine on lubatud kaitseala valitseja nõusolekul. Sõidukiga sõitmine väljaspool teid ja maastikusõidukiga sõitmine kaitseala valitseja nõusolekuta on lubatud järelevalve- ja päästetöödel, kaitseala valitsemisega seotud tegevuses, käesoleva kaitse-eeskirjaga lubatud töödel ning kaitseala valitseja nõusolekul teostatavas teadustegevuses.

(3) Kaitseala veealal on lubatud sõita mootorita ujuvvahendiga.

(4) Telkimine ja lõkke tegemine kaitsealal on lubatud ainult kaitseala valitseja nõusolekul selleks ettevalmistatud ja tähistatud kohtades.

(5) Kaitsealal on lubatud alla 50 osalejaga rahvaürituse korraldamine selleks ettevalmistamata kohtades. Üle 50 osalejaga rahvaürituse korraldamine selleks ettevalmistamata kohtades on lubatud üksnes kaitseala valitseja nõusolekul.

(6) Kaitsealal on lubatud jahipidamine.

(7) Kaitsealal on kaitseala valitseja nõusolekul lubatud:

- 1) kaitsealuste liikide elutingimuste säilitamiseks vajalik tegevus;
- 2) metsakoosluse kujundamine vastavalt kaitse-eesmärgile, kusjuures kaitseala valitsejal on õigus esitada nõudeid raieaja ja -tehnoloogia, metsamaterjali kokku- ja väljaveo ning puistu koosseisu ja täiuse osas;
- 3) võõrtaimeliikide eemaldamine, rohumaade niitmine ja loomade karjatamine ulatuses, mis tagab poollooduslike koosluste ilme ja liigikoosseisu säilimise;
- 4) olemasolevate teede ja jalgradade hooldustööd;
- 5) olemasolevate maaparandussüsteemide hoiutööd ja veerežiimi taastamine;
- 6) pilliroo varumine.

§ 5. Keelatud tegevus

(1) Kaitsealal on keelatud:

- 1) majandustegevus;
- 2) loodusvarade kasutamine;
- 3) uute ehitiste püstitamine, välja arvatud tee, tehnovõrgu rajatise või tootmisotstarbeta ehitise püstitamine kaitseala tarbeks ja olemasolevate ehitiste hooldustööd;
- 4) mootoriga ujuvvahendiga sõitmine.

(2) Kaitseala valitseja nõusolekuta on kaitsealal keelatud:

- 1) muuta katastriüksuse kõlvikute piire ja sihtotstarvet;
- 2) koostada maakorralduskava ja teostada maakorraldustoiminguid;
- 3) väljastada metsamajandamiskava;
- 4) kinnitada metsateatist;
- 5) kehtestada detailplaneeringut ja üldplaneeringut;
- 6) anda nõusolekut väikeehitise, sealhulgas lautri või paadisilla ehitamiseks;
- 7) anda projekteerimistingimusi;
- 8) anda ehitusluba.

§ 6. Tegevuse kooskõlastamine

(1) Kaitseala valitseja vaatab talle kooskõlastamiseks esitatud metsateatise läbi ja annab kümne tööpäeva jooksul pärast taotluse saamist metsakoosluse liikide ning vanuse mitmekesisuse säilitamise eesmärgist tulenevalt oma kirjaliku nõusoleku või seab vajaduse korral omapoolsed tingimused.

(2) Kaitstava loodusobjekti valitseja ei kooskõlasta tegevust, mis vajab kaitse-eeskirja kohaselt kaitstava loodusobjekti valitseja nõusolekut, kui see võib kahjustada kaitstava loodusobjekti kaitse-eesmärgi saavutamist või kaitstava loodusobjekti seisundit.

(3) Kui tegevusi ei esitatud kaitstava loodusobjekti valitsejale kooskõlastamiseks või tegevustes ei arvestatud kirjalikult seatud tingimusi, mille täitmisel tegevus ei kahjusta kaitstava loodusobjekti kaitse-eesmärgi saavutamist või kaitstava loodusobjekti seisundit, ei teki isikul, kelle huvides nimetatud tegevus on, vastavalt «Haldusmenetluse seadusele» õiguspärast ootust sellise tegevuse õiguspärasuse osas.

3. Peatükk RAKENDUSSÄTE

§ 7. [Käesolevast tekstist välja jäetud.]

¹EÜ nõukogu direktiiv 92/43/EMÜ looduslike elupaikade ning loodusliku taimestiku ja loomastiku kaitse kohta (EÜT L 206, 22.07.1992, lk 7–50; C 241, 29.08.1994, lk 175; L 305, 8.11.1997, lk 42–65; L 236, 23.09.2003, lk 667–702; L 284, 31.10.2003, lk 1–53).

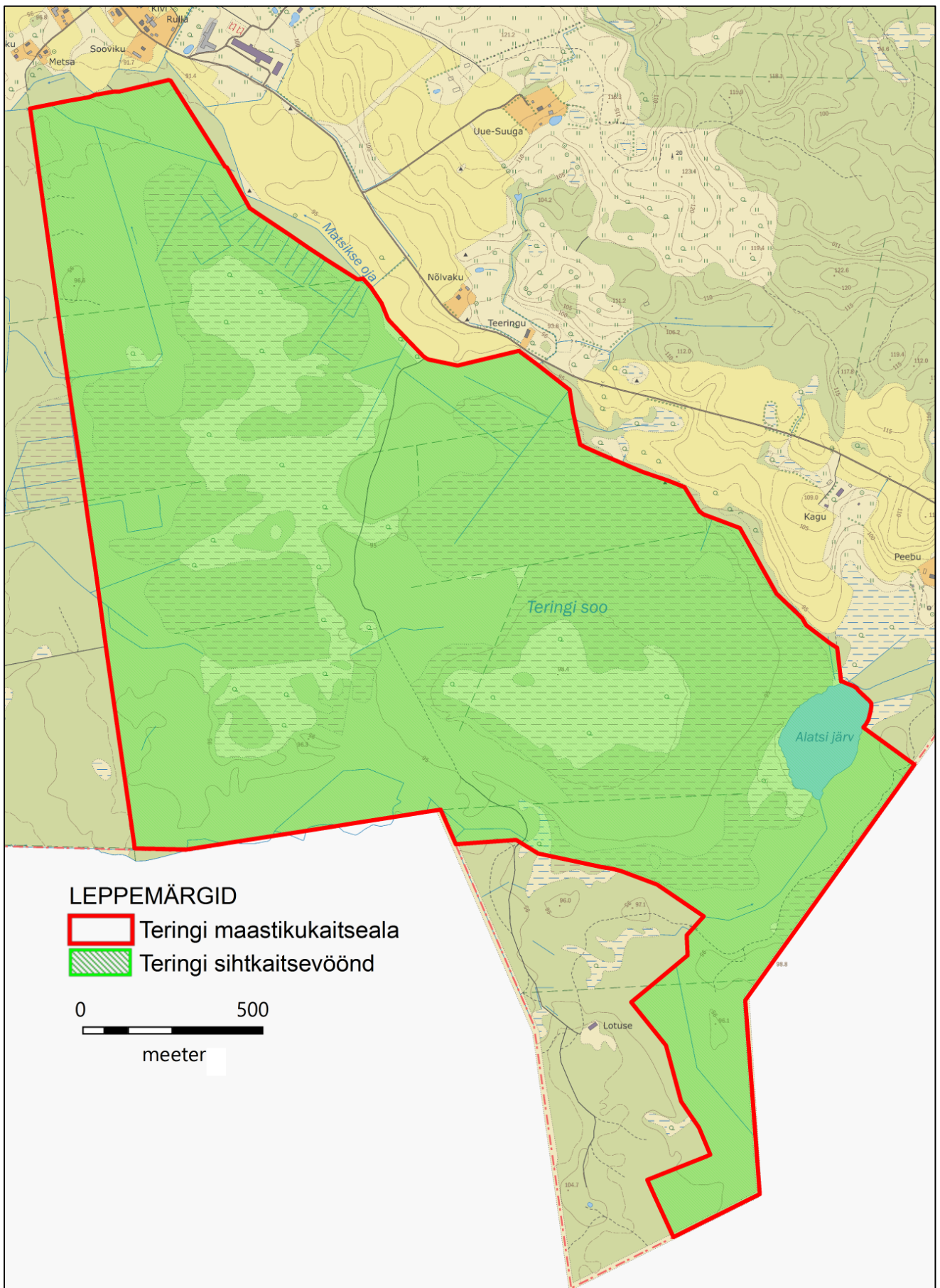
²Kaitseala on moodustatud Vabariigi Valitsuse 8. oktoobri 1999. a määruse nr 296 «Teringi maastikukaitseala kaitse alla võtmine, kaitse-eeskirja ja välispiiri kirjelduse kinnitamine» kaitse alla võetud Teringi maastikukaitseala baasil.

³Sulgudes on siin ja edaspidi kaitstava elupaigatüübi koodinumber vastavalt EÜ nõukogu direktiivi 92/43/EMÜ looduslike elupaikade ning loodusliku taimestiku ja loomastiku kaitse kohta I lisale. Tärniga (*) on tähistatud esmatahtsad elupaigatüübid.

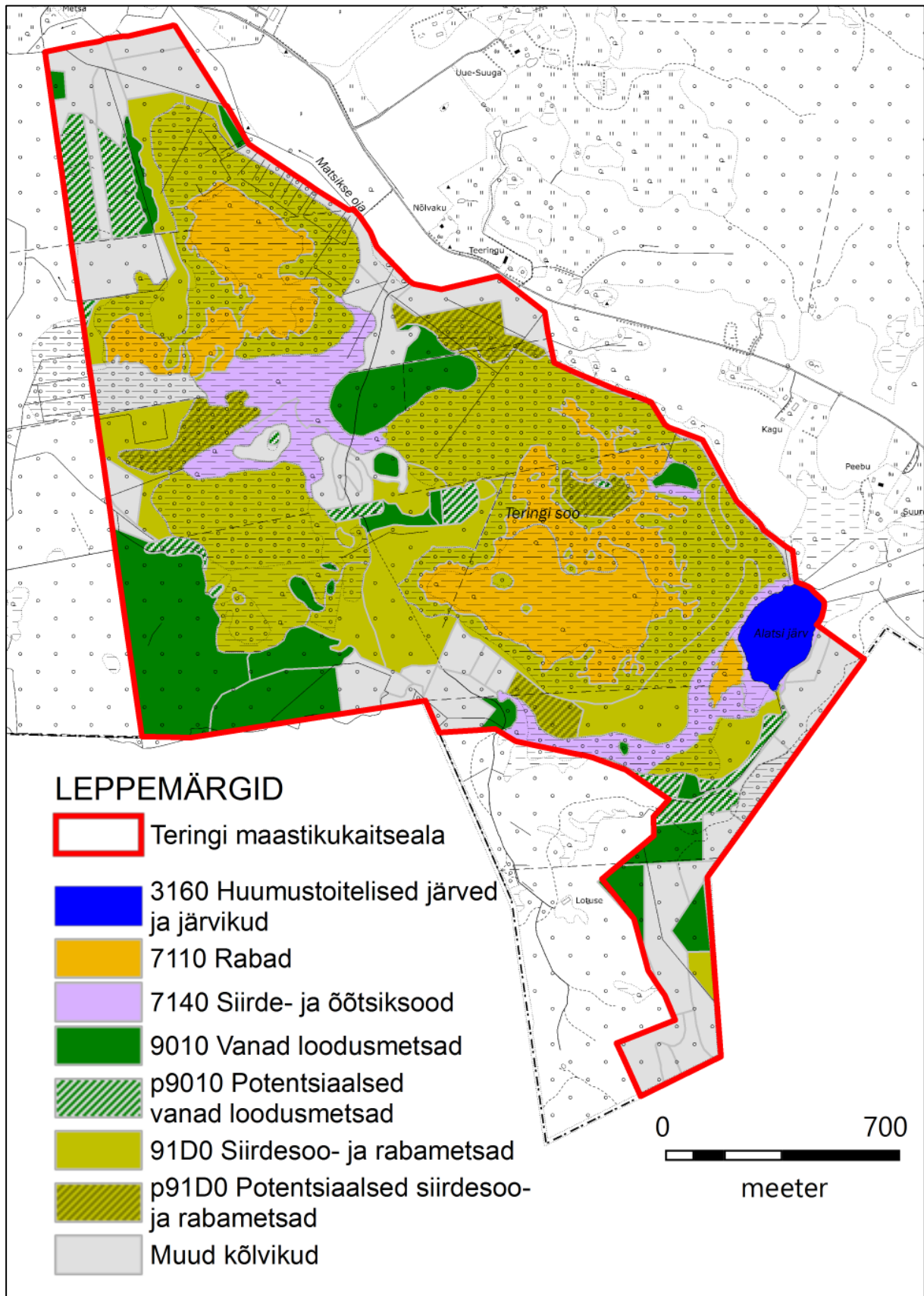
⁴Kaitseala välispiir on märgitud määruse lisas esitatud kaardil Eesti põhikaardi (mõõtkava 1:10 000) alusel, kasutades Eesti Metsakorralduskeskuse Paanikse metskonna 2000. a planšetti (mõõtkava 1:10 000) ja maakatastri andmeid seisuga juuni 2004. a.

Ala kaardiga saab tutvuda Keskkonnaametis, Keskkonnaministeeriumis, keskkonnaregistris ning maainfosüsteemis (www.maaamet.ee).

LISA 2. TERINGI MAASTIKUKAITSEALA KAART



LISA 3. TERINGI MAASTIKUKAITSEALA ELUPAIGATÜÜPIDE LEVIK



LISA 4. TERINGI MAASTIKUKAITSEALA KAITSEKORRALDUSKAVA AASTATEKS 2006-2015 TÄITMINE

Teringi maastikukaitseala kaitsekorralduskavaga 2006-2015 planeeritud tegevused	Möö-tühik	Mööt	Täidetud osa	Kaitsekorraldusperioodi jooksul teostatud tegevus	Hinnang teostatud tegevustele ja mõju kaitseväärtustele
Inventuurid, uuringud					
Imetajate inventuur	kompl	1	0	Teostamata	
Metsakoosluse inventeerimine, seisundi määramine	kompl	1	1	2015 aastal teostati Teringi MKA elupaikade inventuur	Inventuuri tulemusena täpsustati elupaigatüüpide levikut ning kaasajastati elupaikade andmestik ja levikukaart.
Sammalde ja samblike inventeerimine	kompl	1	0	Teostamata	
Raba seisundi määramine	kompl	1	1	2010 aastal teostas ELF märgalade inventuuri raames Teringi soolade kordusinventuuri. Elupaigatüüpide seisundit ja levikut täpsustati 2015 aasta inventuuri käigus.	Inventuuri tulemusena täpsustati elupaigatüüpide levikut ning kaasajastati elupaikade andmestik ja levikukaart.
Taimestiku inventeerimine	kompl	1	0	Teostamata	
Putukad	kompl	1	0	Teostamata	
Roomajad	kompl	1	0	Teostamata	
Linnustiku inventuur	kompl	1	0	Teostamata	
Külastustaristu					
Õpperaja hooldamine (prügimajandus, käimla, raja ja puhkekoha remont)	km	4,5	1	Regulaarne hooldus. Rada amortiseerunud ja vajalik raja ja puhkekoha uuendamine.	Vajalik rajatis külastajate teenindamiseks ja suunamiseks. Oluline kaitseväärtuste säilimiseks.
Vaateplatvormi ehitus rabasaarele	tk	1	0	Teostamata	Ei ole otstarbekas rajada. Uuendatud kaitsekorralduskavas tegevust ei planeerita.
Infotahvlite korrashoid ja asendamine	tk	1	1	Regulaarne hooldus.	Stend hävis 2016 aasta tormis. Vajalik asendamine
Parkla korrastus ja piirete rajamine	kompl	1	1	Regulaarne hooldus. Rajatud parklapiire.	Parkimisala piiritletud.
Loendusmatt	kompl	1	0	Teostamata	

Teringi maastikukaitseala kaitsekorralduskavaga 2006-2015 planeeritud tegevused	Möö- tühhik	Mõõt	Täidetud osa	Kaitsekorraldusperioodi jooksul teostatud tegevus	Hinnang teostatud tegevustele ja mõju kaitseväärtustele
Infomaterjalid					
Kaitseala tutvustava infomaterjali koostamine ja trükkimine	tk	1	1	2006. Teringi maastikukaitseala. Voldik; 2006. Viljandimaa väikesed pärlid. Raamat; 2012. Viljandimaa looduskaitseobjektid. Brosüür.	Uuendatud kaitsekorralduskavas on planeeritud välja anda Teringi MKA ja Teringi matkarada tutvustav voldik.
Erinevaid tegevusi kokku			14		
Teostatud			6		
Teostatud osaliselt			0		
Tegemata			8		
Kaitsekorralduskava täitmise protsent			43%		

LISA 5. ETTEPANEK TERINGI LOODUSALA KAITSE-EESMÄRKIDE JA NATURA ANDMEBAASI MUUTMISEKS

Tabel 1. KKM-i esitatav ettepanek standardandmebaasis elupaigaandmestiku muutmiseks

Loodusala kood	Loodusala nimi	Natura 2000 loodusalade standard-andmebaasi andmestik					Uus andmestik					Põhjendused
		I lisa. Elupaigatüübid		Ala hinnang			I lisa. Elupaigatüübid		Ala hinnang			
		Kood	Katvus [ha]	A B C D	A B C	Üld-hinnang	Katvus [ha]	Andmete kvaliteet	A B C D	A B C	Üld-hinnang	
		Esinduslikkus	Looduskaitseline seisund				Esinduslikkus	Looduskaitseline seisund				
EE0080504	Teringi loodusala	3160	4,9	B	B	B						Eesmäärke ja andmebaasi ei muudeta.
		7110	186	B	B	B	46	hea	B	B	B	2015. aasta täpsustatud andmetel on elupaigatüüp pindala 46 ha. Pindala vähenemine on tingitud sellest, et suur osa raba elupaigast inventeeriti siirdesoo- ja rabametsa elupaigatüübiks (91D0) ning rabalaamast eraldati rabasaartel asuvad metsaelupaigatüübid (9010).
		7140	75	B	B	B	20	hea	B	B	B	2015. aasta täpsustatud andmetel on elupaigatüübi pindala 20,8 ha (16,7 ha seisund B; 4,1 ha seisund C). Pindala erinevus tuleneb sellest, et osa siirdesoo elupaigatüübist oli ekslikult määratud ning osutusid siirdesoometsa elupaigatüübiks või kõdusoometsadeks.
		9010	22,4	A	A	A	55	hea	B	B	B	2015. aasta inventuuri käigus täpsustati elupaigatüübi levikut. Elupaigatüübi pindala suurenes valdavalt eelnevalt valesti määratud raba ja siirdesoo elupaigatüübi arvelt. Raba elupaigatüübist eraldati rabasaartel asuvad metsaelupaigatüübid.
		9080	4,9	A	A	A	Ei ole	hea				2015. aasta inventuuri andmetel kaitsealal soostuvate ja soo-lehtmetsade elupaigatüüpi ei esine. Üks eelnevalt soo-lehtmetsaks määratud ala osutus kuivendusest mõjutatud männi enamusega rabastuvaks metsaks, mis inventeeriti vana loodusmetsa elupaigatüüpi. Teine soostuva lehtmetsa ala osutus kaitseala edelaosa liivastel küngastel asuvaks lehtpuu enamusega salumetsaks, kus küngaste vahelistes lohkudes oli mõningaid sanglepalaike. Nimetatud elupaiga ala liideti elupaigatüübiga vanad loodusmetsad.

Loodusala kood	Loodusala nimi	Natura 2000 loodusalade standard-andmebaasi andmestik					Uus andmestik					Põhjendused
		I lisa. Elupaigatüübid		Ala hinnang			I lisa. Elupaigatüübid		Ala hinnang			
		Kood	Katvus [ha]	A B C D	A B C		Katvus [ha]	Andmete kvaliteet	A B C D	A B C		
				Esinduslikkus	Looduskaitseline seisund	Üldhinnang			Esinduslikkus	Looduskaitseline seisund	Üldhinnang	
EE0080504	Teringi loodusala	91D0	-				130	hea	B	B	B	Elupaigatüüp inventeeriti 2015. Inventuuri käigus, kui siirdesoo- ja rabametsa elupaigatüüp eraldati valdavalt eelnevalt raba ja siirdesoo elupaigatüübiks inventeeritud alade hulgast.