

KINNITATUD  
Keskkonnaameti  
20.12.2023  
korraldusega nr 1-3/23/686

# Kuke-Kiili loodusala kaitsekorralduskava



„Kuke-Kiili hoiuala“ Kalle Kõllamaa

## Sisukord

<b>1. Ala iseloomustus .....</b>	<b>4</b>
1.2 Uuritus ja seire .....	7
<b>2. Kaitseväärtused ja kaitse eesmärgid .....</b>	<b>10</b>
<b>3. Kavandatavad kaitsekorralduslikud tegevused .....</b>	<b>19</b>
3.1. Koosluste hooldus- ja taastamistööd .....	22
3.2. Hoiuala märgalakoosluste loodusliku veerežiimi taastamine .....	22
3.3. Hoiuala püritähiste paigaldamine ja hooldus .....	24
3.4. Külastuskorraldus .....	24
<b>Kasutatud allikad .....</b>	<b>25</b>

## Kasutatud lühendid, mõisted ja selgitused

**KKK** – kaitsekorralduskava

**HA** – hoiuala

**PEP** – püsielupaik

**SKV** – sihtkaitsevöönd

**LKS** – looduskaitseeadus

**Hoiualade määrus** – Vabariigi Valitsuse 28.02.2006. a määrus nr 59 „Hoiualade kaitse alla võtmine Lääne maakonnas”

**Natura korraldus** – Vabariigi Valitsuse 05.08.2004. a korraldus nr 615 „Euroopa Komisjonile esitatav Natura 2000 võrgustiku alade nimekiri”

**Kaitseväärtus** – hoiualade määruhes ja/või Natura korralduses nimetatud kaitstav loodusväärtus (kaitse-eesmärk)

**Kaitse eesmärk** – kaitseväärtuse soovitud seisund

**KeA** – Keskkonnaamet

**RMK** – Riigimetsa Majandamise Keskus

**KOV** – kohalik omavalitsus

**MO** – maaomanik

**KAUR** – Keskkonnaagentuur

**ELF** – Eestimaa Looduse Fond

**LoA** – loodusala

**LoD** – loodusdirektiiv; nõukogu direktiiv 92/43/EMÜ looduslike elupaikade ning loodusliku loomastiku ja taimestiku kaitse kohta (EÜT L 206, 22.07.1992, lk 7–50); käsitleb ohustatud elupaikade ning loodusliku loomastiku ja taimestiku kaitsepõhimõtteid

**LiD** – linnudirektiiv; Euroopa Parlamendi ja nõukogu direktiiv 2009/147/EÜ loodusliku linnustiku kaitse kohta (ELT L 20, 26.01.2010, lk 7–25); sätestab liikmesriikide õigused ja kohustused loodusliku linnustiku kaitseks ja kasutamiseks

**EELIS** – Eesti Looduse Infosüsteem

**EPN** – Eesti ohustatud liikide punane nimestik

**SDF** – Natura standardandmebaas

**PLK** – poollooduslik kooslus

**Seisundi parendamine** – arvestatava esinduslikkusega (C) elupaikade seisundi parendamine (kraavide sulgemine, looduslikule arengule jätmise jms)

**Säilitamine** – olemasolevate väärtuste säilitamine (seisund ei muutu halvemaks, säilitamine ei tähenda seda, et seisund peab jääma samaks) (looduslik areng)

**Taastamine** – tegevused, mis on seotud olemasolevate, kuid halvenenud struktuuriga elupaikade taastamisega (näiteks PLKd, sood)

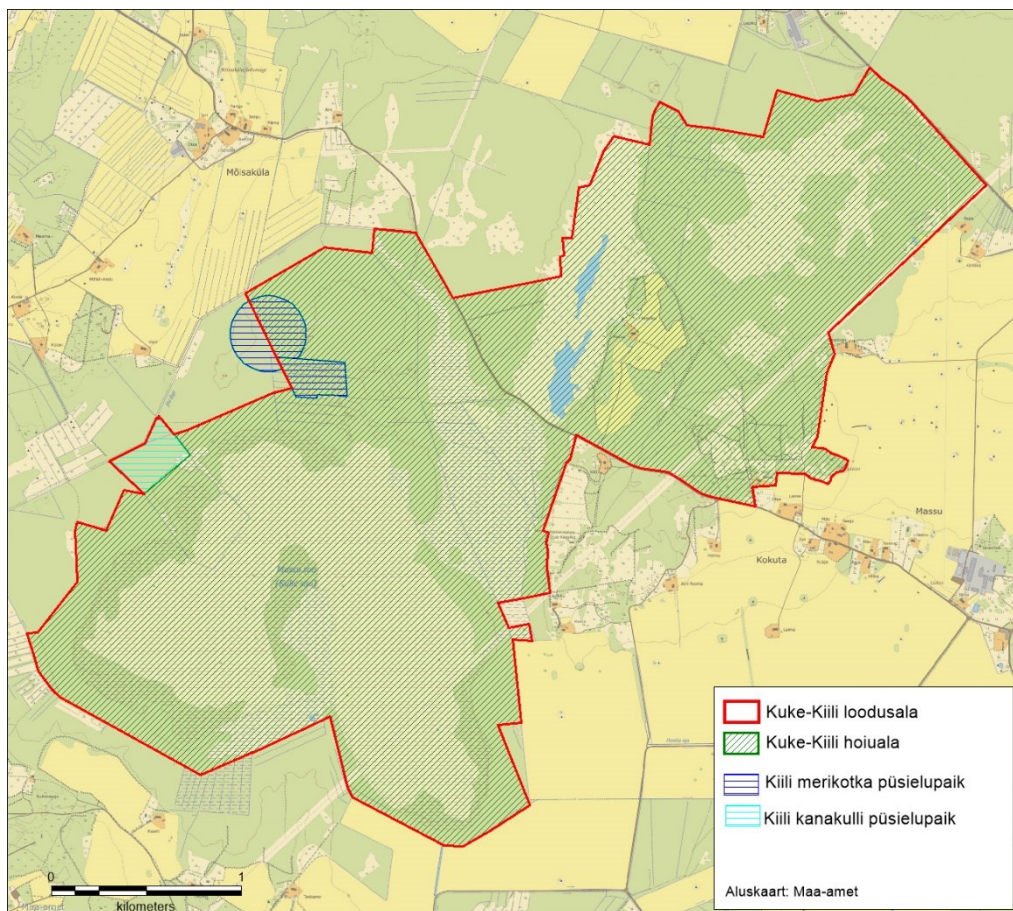
# 1. Ala iseloomustus

<b>Kaitstavate alade nimed</b>	Kuke-Kiili hoiuala (KLO2000148; 881,2 ha) Kiili kanakulli püsielupaik (KLO3000683) Kiili merikotka püsielupaik (KLO3000792) Kiili merikotka püsielupaik (KLO3001776; osaliselt)
<b>Loodusala nimi</b>	Kuke-Kiili loodusala (EE0040205) (joonis 1)
<b>Pindala</b>	888,8 ha
<b>Asukoht ja piirid</b>	<a href="https://register.keskkonnaportaali.ee/register/internationally-important-area/8953267">https://register.keskkonnaportaali.ee/register/internationally-important-area/8953267</a> <a href="https://xgis.maaamet.ee/xgis2/page/app/looduskaitse">https://xgis.maaamet.ee/xgis2/page/app/looduskaitse</a>
<b>Kaitsekord</b>	Vabariigi Valitsuse 28.02.2006. a määrus nr 59 „Hoiualade kaitse alla võtmine Lääne maakonnas” <a href="https://www.riigiteataja.ee/akt/106082019011?leiaKehtiv">https://www.riigiteataja.ee/akt/106082019011?leiaKehtiv</a> Looduskaitse seadus § 32, 33 ja 50 <a href="https://www.riigiteataja.ee/akt/129062022007?leiaKehtiv">https://www.riigiteataja.ee/akt/129062022007?leiaKehtiv</a> Keskkonnaministri 13.12.2006. a määrus nr 73 "Kanakulli püsielupaikade kaitse alla võtmine ja kaitse-eeskiri" <a href="https://www.riigiteataja.ee/akt/127022019009?leiaKehtiv">https://www.riigiteataja.ee/akt/127022019009?leiaKehtiv</a> Keskkonnaministri 21.07.2010. a määrus nr 33 "Merikotka püsielupaikade kaitse alla võtmine ja kaitse-eeskiri" <a href="https://www.riigiteataja.ee/akt/121052021005?leiaKehtiv">https://www.riigiteataja.ee/akt/121052021005?leiaKehtiv</a>
<b>Koostaja nimi</b>	Elle Puurmann
<b>Koostamise aasta</b>	2023
<b>Kaitsekorralduskava koostamise kord</b>	„Kaitsekorralduskava koostamise ja kinnitamise kord ning kaitsekorralduskava kinnitaja määramine” <a href="https://www.riigiteataja.ee/akt/104112022001">https://www.riigiteataja.ee/akt/104112022001</a>

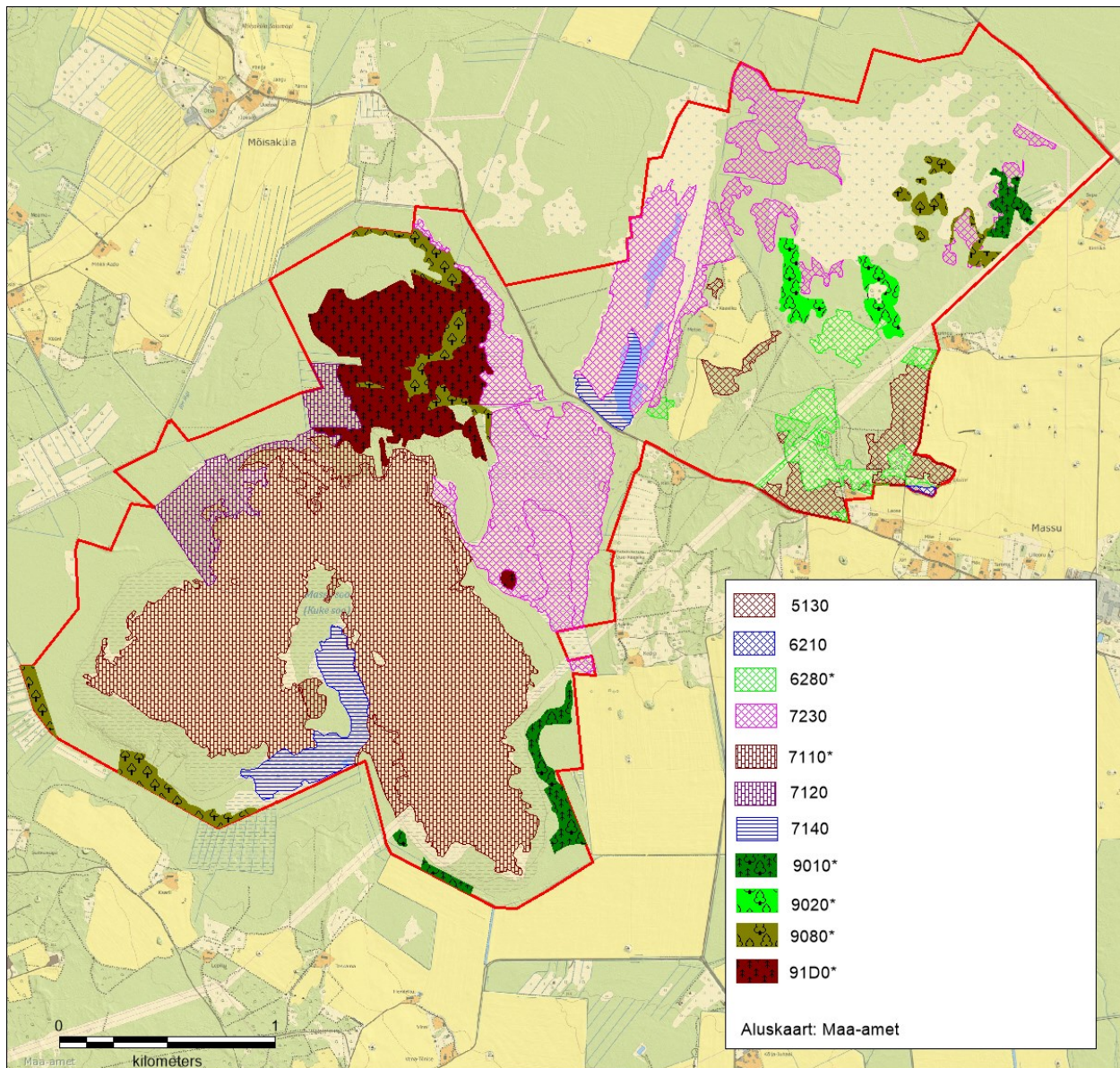
Ala peamiseks väärtuseks on metsa-, märgala- ja poollooduslike koosluste kaitse. Peamisteks tegevusteks on metsa ja sooelupaikade looduslikule arengule jätmine ning poollooduslike koosluste taastamine ja hooldamine.

Kaitsekorralduskava annab soovitusel kaitstava ala valitsejale kaitse-eesmärkide saavutamise parimatest viisidest, kuid ei loo õigusi ega kohustusi kolmandatele isikutele.

Kuke-Kiili loodusala KKK on koostatud tähtajatult. Kava vaadatakse üle ja uuendatakse põhjendatud juhtudel väärtuste kaitse tagamise eesmärgil lähtuvalt tulemuslikkuse hindamise või uue inventuuri andmetest.



**Joonis 1.** Kuke-Kiili loodusala paiknemine Pärnu maakonnas (*aluskaart: Eesti Põhikaart, Maa-ameti WMS-kaardirakendus seisuga 22.03.2023; EELIS 22.03.2023*).



**Joonis 2.** Kaitstavad elupaigatüübid Kuke-Kiili looduslal (*aluskaart: Eesti Põhikaart, Maa-ameti WMS kaardirakendus seisuga 29.05.2023; EELIS 29.05.2023*).

## 1.2 Uuritus ja seire

### Inventuurid ja uuringud

#### Elupaigad

Esmane elupaikade inventuur alal tehti Natura pilootprojekti raames aastal 2002. Hilisematel inventuuridel on täpsustatud elupaikade piire, määrangut ja seisundihinnanguid.

**Niidukoosluste** inventuuriandmed on aastatest 1999 (Heikki Luhamaa ja Malle Leht), 2016 (Marje Talvis, Pille Mänd) ja 2018 (Aivar. Hallang ja Pille Mänd).

**Metsaelupaigatüüpide** inventuuri tegi 2021. aastal ekspert Indrek Sell.

**Sooelupaigatüüpide** andmed on ELF-i soode inventuurist ja välitöid on teinud 1990. aastal Maarika Männil ning 2012. aastal Eerik Leibak.

Alal läbi viidud inventuurid tuginevad inventeerimise juhenditele, mis on kättesaadavad Keskkonnaministeeriumi kodulehel (välja toodud ka kasutatud andmeallikate all).

#### Liigid

Loodusala **linnustiku** andmed pärinevad ELF-i 2012. aastal tehtud inventuurist „Sootaimed ja linnud“ (Eerik Leibak) ja Kuke-Kiili hoiuala linnustiku inventuurist 2013. aastal (Olavi Vainu).

Loodusala **taimestiku** andmed on ELF-i soode inventuurist 1990. aastal (Maarika Männil) ning inventuurist „Sootaimed ja linnud“ 2012. aastal. 2015. aastal kaardistas alal käpalisi Rainar Kurbel, 2016. aastal poollooduslike koosluste inventuuril (Marje Talvis ja Pille Mänd) ning 2021. aastal metsakoosluste inventuuril (Indrek Sell) on registreeritud ka kaitsealuste taimeliikide vaatlusandmed.

#### Pärandkultuuriobjektid

Pärandkultuuriobjekte inventeeris Indrek Kaisel 2006. ja 2007. aastal ning Jürgen Kusmin 2013. aastal projekti „Pärandkultuuri objektid metsas“ käigus. Registreeriti kümme objekti.<sup>1</sup>

Tabelis 1 toodud eesmärkide seisundid on määratud siin loetletud inventuuride andmete põhjal.

### Riiklik seire

**Merikotkaste** teadaolevaid pesi kontrollitakse seireprogrammi „Kotkad ja must-toonekurg“ käigus. Eesmärgiks on Eestis pesitsevate kotkaste arvukuse ja selle muutuste, samuti sigimisedukuse ning peamiste ohutegurite mõju jälgimine. Kogutakse ka andmeid ohutegurite mõju ja muutumise kohta, samuti kaitsereežiimi rikkumiste, toitumise ning elupaigavaliku kohta.

---

<sup>1</sup> Muinsuskaitseamet. (2009). *Kultuurimälestiste riiklik register*. Kasutamise kuupäev: 9. detsember 2019. a., allikas <https://register.muinas.ee/public.php?menuID=monument&action=view&id=11788>

Seire toimub kolme- kuni viieaastase sammuga. Seireprojekti käigus kogutud informatsiooni on võimalik kasutada liigi kaitse korraldamiseks.<sup>2</sup>

**Kanakulli** seisundi hindamiseks vajalikke andmeid kogutakse kanakulli seire allprogrammi käigus<sup>3</sup>.

## **Inventuuride ja uuringute vajadus**

Liikide info on oluline ka elupaigatüüpide seisundi hindamiseks (indikaatoritena).

- Madalsoode taimede inventuur

II kaitsekategooria liigi koldja selaginelli täpne leiukoht on teadmata. Alal registreeritud eesti soojumika osas on vaja täpsustada, kas liik on laiemalt levinud. Russowi sõrmkäpa seisund vajab jälgimist: see on allikasoo indikaatorliik, millel on piirkonnas (Lääneranna vallas) vaid kolm leiukohta. Metsa talu maadel on nähtud kärbesõit<sup>4</sup>, mille levik vajab täpsustamist.

- Selgrootute (liblikate ja limuste) inventuur

Kuke-Kiili hoiuala ja loodusala eesmärgiks on teelehe-mosaikliblika ja vasakkeermese pisiteo elupaikade kaitse. Puuduvad andmed nimetatud liikide leviku kohta alal. Inventuur on vajalik, et kindlaks teha, kas alal leidub neid liike ja nende jaoks sobilikke elupaiku ning sellest lähtuvalt väärtuste täpsustamiseks ja vajadusel kaitsekorra tõhustamiseks. Liblikad ja limused inventeeritakse valitud sooladel, poollooduslikel kooslustel ja valitud teede servades.

- Madalsoode veerežiimi ja põhjavee liikumise uuring

RMK tegi Kuke-Kiili madalsoo ja Kuke-Kiili (Massu) raba veerežiimi taastamistöid 2022. aastal Kaitstavate soode tegevuskavas (2015) näidatud I prioriteedi taastamist vajavatel aladel. Tehtud tööde mõju ja tulemuslikkust on vaja hinnata.

Kõmsi-Mõisaküla-Salevere teest kirdesse jäävas hoiuala osas (Kiili soo idaoa) on samuti kuivendusest mõjutatud märgalakooslused, kus taastamist ei ole tehtud. Kiili soo idaosa äravool toimub Kõera oja kaudu Topi lahte. Kuna maapind on ühetasane kogu Kiili soo ulatuses, siis toimub osa Kiili soo äravoolust sulavete ajal ka teetruubi kaudu Massu-Mõisaküla tee alt Hanila oja.<sup>5</sup> Sookoosluste taastamise kavandamiseks on vaja tunda sealtoimuvaid protsesse. Vajalik on sealsete madalsoode veerežiimi ja põhjavee liikumise uuring ning selgitada, kas ja kui suur on vanade kraavide kuivendav mõju, kas on vaja ja võimalik sealsed kraavid sulgeda, tagamaks nende soode avatuna püsimise ning liigirikkkuse (Russowi sõrmkäpa elupaik).

---

<sup>2</sup> MTÜ Kotkaklubi. 2016

<sup>3</sup> Seireveeb 2017

<sup>4</sup> Ilona Lepiku suulised andmed

<sup>5</sup> Peep Ilmeti (Metsa kinnistu omanik) andmed.



- Vee-elupaikade inventuur

Loodusalale jäävad kaks nimetut järve, mis on roogu kasvanud, kuid veel 1990ndatel oli vaba vesi ning arvukas linnustik<sup>6</sup>. Vajalik selgitada, kas seal on võimalik vabaveealade taastamine või on alust käsitleda ala poolloodusliku kooslusena ja karjatamise abil uuesti avada.

Jõe jõe (oja) osa, mis jääb väikeses lõigus hoiuala piirile, on sirgeks kraaviks tõmmatud ning toimib eesvooluna. Veekogu seisundi kohta andmed puuduvad.

Vajalik on vee-elupaikade ning sealse elustiku inventuur, et selgitada vastavus Natura 2000 elupaigatüüpidele ning kas elupaik on sobilik mõnele kaitsealusele liigile. Sellest lähtuvalt saab kavandada vajadusel taastamistöid.

---

<sup>6</sup> Ilona Lepiku suulised andmed

## 2. Kaitseväärtused ja kaitse eesmärgid

Loodusala (hoiuala) looduskaitsetised väärtused on loodusdirektiivi I lisse kantud kooslused. Valdav osa loodusalast on kaetud erinevate pool-looduslike kooslustega, soo- ja metsakooslustega. Tabelis 1 võetakse kokku Kuke-Kiili loodusala kaitseväärtuste hoidmisega seotud kaitse-eesmärgid, soodsa looduskaitsetise seisundi saavutamist või hoidmist mõjutavad tegurid ning nende ärahoidmiseks või leevendamiseks ettenähtavad meetmed ning kaitsetegevuse oodatavad tulemused. Koosluste, liikide, kasvukohtade või elupaikade soodsa seisundi saavutamise või hoidmise tarvis seatavad (hooldamise ja taastamise) meetmed on seatud vastavalt elupaigatüüpidele koostatud hoolduskavadele ja liikide kaitse tegevuskavadele, kui ei ole tabelis märgitud teisiti. Kavad on leitavad Keskkonnaameti kodulehel ja viited on lisatud kasutatud andmeallikate nimekirja.

Väärtuse pindalaliste eesmärkide seadmisel on aluseks natura\_elupaik kaardikiht, KR\_plk kaardikiht ja sood kaardikiht (EELIS 29.05.2023).

**Tabel 1. Kuke-Kiili loodusala kaitseväärtuste koondtabel (kooslused).**

Kaitseväärtus <sup>7</sup>	Seisund <sup>8</sup>	Kaitse eesmärk <sup>9</sup>	Mõjutegurid	Meetmed	Oodatav tulemus <sup>10</sup>	Märkused	Panus üldpindalasse / SDF-i (%) <sup>11</sup>
<b>Elupaigatüübid</b>							
<b>Kadastikud (5130)</b> KE – jah, LoD – I, LoA – jah	<ul style="list-style-type: none"> <li>1,2 ha A, 50% kaasnev 6280*;</li> <li>4,8 ha B;</li> <li>12,8 ha C</li> </ul>	<ul style="list-style-type: none"> <li>Elupaigatüübi säilitamine 4,8 ha suurusel alal;</li> <li>Elupaigatüübi seisundi parendamine 12,5 ha suurusel alal</li> </ul>	<ul style="list-style-type: none"> <li>Võsastumine</li> </ul>	<ul style="list-style-type: none"> <li>Hooldamine 4,8 ha</li> <li>Taastamine ja seejärel hooldamine 12,5 ha</li> </ul>	<ul style="list-style-type: none"> <li>Heas seisus elupaiku on säilinud 17,3 ha, sh 12,5 ha taastatud</li> </ul>	<ul style="list-style-type: none"> <li>SDF 45 ha; varem määratud aladel on tegemist 6280* või 6210-ga, lisaks 0-elupaigaga;</li> <li>4,8 ha hooldusse võtmisel võib olla vaja liik täiendada taastamine (2016. a inventuur);</li> <li>A-esinduslikkusega elupaigas on 50% kaasnev 6280* (riigimaa) ning eesmärgiks seatakse taastada ala 6280*-na;</li> </ul>	<ul style="list-style-type: none"> <li>0,58-0,49/0,58</li> </ul>

<sup>7</sup> LKS – kaitsekategooria looduskaitseasutuse alusel; KE (jah/ei) – on või ei ole kaitstava ala kaitse-eesmärk; LoD – loodusdirektiivi lisa number; LoA (jah/ei) – on või ei ole loodusala kaitse-eesmärk.

<sup>8</sup> Elupaigatüübi esinduslikkus: A – väga hea, B – hea, C – arvestatav.

<sup>9</sup> Kaitse eesmärk seatakse aastaks 2050.

<sup>10</sup> Oodatav tulemus seatakse aastaks 2050 ja tulemuslikkust hinnatakse iga 10 aasta tagant.

<sup>11</sup> 2019. a loodusdirektiivi aruande andmete põhjal (<https://nature-art17.eionet.europa.eu/article17/habitat/report/>). Numbrid näitavad, milline on selle loodusala elupaigatüüpide osakaal kogu Eesti elupaigatüüpide / kõikide SDF-i kantud elupaigatüüpide pindalast.

Kaitseväärtus <sup>7</sup>	Seisund <sup>8</sup>	Kaitse eesmärk <sup>9</sup>	Mõjutegurid	Meetmed	Oodatav tulemus <sup>10</sup>	Märkused	Panus üldpindalasse / SDF-i (%) <sup>11</sup>
						<ul style="list-style-type: none"> <li>0,3 ha C-esinduslikkusega elupaigast taastatakse 6280*-na.</li> </ul>	
<b>Kuivad niidud lubjarikkal mullal (6210)</b> KE – ei, LoD – I, LoA – ei	<ul style="list-style-type: none"> <li>1,0 ha B</li> </ul>	<ul style="list-style-type: none"> <li>Elupaigatüübi säilitamine 0,4 ha suurusel alal</li> </ul>	<ul style="list-style-type: none"> <li>Võsastumine ;</li> <li>Kooslus ei ole HA ja LoA kaitse-eesmärk</li> </ul>	<ul style="list-style-type: none"> <li>Hooldamine 0,4 ha;</li> <li>Elupaigatüübi arvamine HA ja LoA kaitse-eesmärgiks</li> </ul>	<ul style="list-style-type: none"> <li>Heas seisus elupaiku on säilinud 0,4 ha</li> </ul>	<ul style="list-style-type: none"> <li>0,4 ha on hea ligipääsuga, 0,6 ha juurde teedega rada ei vii ja hooldamine oleks probleemne ning säilimist ei saa tagada;</li> <li>0,4 ha praegu ei hooldata ning võib vajada enne hooldamist taastamist (inventuur 2016).</li> </ul>	<ul style="list-style-type: none"> <li>0,01-0,008/0,01</li> </ul>
<b>Lood (alvarid) (6280*)</b> KE – jah, LoD – I, LoA – jah	<ul style="list-style-type: none"> <li>15,5 ha B;</li> <li>0,4 ha C</li> </ul>	<ul style="list-style-type: none"> <li>Elupaigatüübi säilitamine 15,5 ha suurusel alal;</li> <li>Elupaigatüübi seisundi parendamine 1,9 ha suurusel alal</li> </ul>	<ul style="list-style-type: none"> <li>Võsastumine</li> </ul>	<ul style="list-style-type: none"> <li>Taastamine ja seejärel hooldamine 1,9 ha;</li> <li>Hooldamine 15,5 ha</li> </ul>	<ul style="list-style-type: none"> <li>Heas seisus elupaiku on säilinud 17,4 ha, sh 1,9 ha taastatud</li> </ul>	<ul style="list-style-type: none"> <li>SDF 33 ha; varem määratud aladel osaliselt kinnikasvamine ja määratud 5130-ks, osaliselt valemäärang (0-elupaik);</li> <li>1,2 ha taastatakse 5130-st, kus 6280* on</li> </ul>	<ul style="list-style-type: none"> <li>0,17/0,18</li> </ul>

Kaitseväärtus <sup>7</sup>	Seisund <sup>8</sup>	Kaitse eesmärk <sup>9</sup>	Mõjutegurid	Meetmed	Oodatav tulemus <sup>10</sup>	Märkused	Panus üldpindalasse / SDF-i (%) <sup>11</sup>
						kaasnev (40-50%; riigimaa); <ul style="list-style-type: none"> <li>B esinduslikkusega ala võib vajada osaliselt enne hooldamist taastamist (2016. a inventuur)</li> </ul>	
<b>Aas-rebasesaba ja ürt-punanupuga niidud (6510)</b> KE – ei, LoD – I, LoA – ei	<ul style="list-style-type: none"> <li>0,3 ha C</li> </ul>	<ul style="list-style-type: none"> <li>puudub</li> </ul>				<ul style="list-style-type: none"> <li>Eraldiseisev väike niiduala ja hooldamine probleemne;</li> </ul>	
<b>Rabad (7110*)<sup>12</sup></b> KE – jah, LoD – I, LoA – jah  <b>Rikutud, kuid taastumisvõimelised rabad (7120)<sup>13</sup></b> KE – jah, LoD – I, LoA – jah  <b>Nokkheinakooslused (7150)</b>	<ul style="list-style-type: none"> <li>202,4 ha C</li> <li>19,8 ha C</li> </ul> Kaasnev 7110*ga	<ul style="list-style-type: none"> <li>Elupaigatüübi seisundi parendamine 222,2 ha suurusel alal</li> </ul>	<ul style="list-style-type: none"> <li>Kuivendusmõju</li> <li>7150 ei ole HA eesmärgiks</li> </ul>	<ul style="list-style-type: none"> <li>Loodusliku veerežiimi taastamine LoA-le jäävate kraavide sulgemisega;</li> <li>Lisada 7150 HA eesmärgiks</li> </ul>	<ul style="list-style-type: none"> <li>Heas seisus elupaiku (7110*) on säilinud 222,2 ha</li> </ul>	<ul style="list-style-type: none"> <li>SDF 7110* 239 ha; 2012. ja 2021. a kaardistamisel pindala täpsustatud, varem määratud aladel on tegemist 0, 7230 või p91D0 elupaigaga;</li> <li>7120 SDF 43 ha; 2012. a soode inventuuril</li> </ul>	<ul style="list-style-type: none"> <li>0,17/0,2</li> </ul>

<sup>12</sup> Elupaigatüübi pindala ja seisundihinnangute aluseks on ELF soode andmebaas (kaardikiht „Sood“; EELIS 29.05.2023). Soodelupaikade piirid on vaja viia vastavusse ajakohase aluskaardiga

<sup>13</sup> Elupaigatüübi pindala ja seisundihinnangu aluseks natura\_elupaik kaardikiht, kusjuures soode inventuuril 7110\*-na inventeeritud ala ei ole arvestatud.

Kaitseväärtus <sup>7</sup>	Seisund <sup>8</sup>	Kaitse eesmärk <sup>9</sup>	Mõjutegurid	Meetmed	Oodatav tulemus <sup>10</sup>	Märkused	Panus üldpindalasse / SDF-i (%) <sup>11</sup>
KE – ei, LoD – I, LoA – jah						<p>osaliselt määratud 7230ks ning 7110*ks; 2021. a täpsustatud;</p> <ul style="list-style-type: none"> <li>• 7150 SDF 0, kaitse tagatakse rabakoosluste kaitsega;</li> <li>• Massu soo (Kuke raba) ühtse suure massiivina;</li> <li>• Loodusliku veerežiimi taastamiseks kraavid suletud 2022</li> </ul>	
<b>Siirde- ja õõtsiksood (7140)</b> KE – jah, LoD – I, LoA – jah	<ul style="list-style-type: none"> <li>• 14,5 ha B;</li> <li>• 5,2 ha C (Kiili soo)</li> </ul>	<ul style="list-style-type: none"> <li>• Elupaigatüübi säilitamine 14,5 ha suurusel alal;</li> <li>• Elupaigatüübi seisundi parandamine 5,2 ha suurusel alal</li> </ul>	<ul style="list-style-type: none"> <li>• Kuivendusmõju</li> </ul>	<ul style="list-style-type: none"> <li>• Loodusliku veerežiimi taastamine</li> </ul>	<ul style="list-style-type: none"> <li>• Heas seisundis elupaiku on säilinud 19,7 ha</li> </ul>	<ul style="list-style-type: none"> <li>• SDF 22 ha; 2012. a inventuuril on elupaiga piiri täpsustatud</li> </ul>	<ul style="list-style-type: none"> <li>• 0,05/0,06</li> </ul>
<b>Liigirikkad madalsood (7230)</b> KE – jah, LoD – I, LoA – jah	<ul style="list-style-type: none"> <li>• 46,7 ha B;</li> <li>• 38,8 ha C (sh 11,1 ha soo ja 27,7 ha PLK);</li> <li>• 25,9 ha teadmata</li> </ul>	<ul style="list-style-type: none"> <li>• Elupaigatüübi säilitamine 46,7 ha suurusel alal;</li> <li>• Elupaigatüübi seisundi parandamine 38,8 ha suurusel alal;</li> </ul>	<ul style="list-style-type: none"> <li>• Kuivenduse mõju</li> <li>• Võsastumine</li> <li>• Info puudumine</li> </ul>	<ul style="list-style-type: none"> <li>• Loodusliku veerežiimi taastamine;</li> <li>• Niiduelupaiga taastamine ja seejärel hooldamine 27,7 ha;</li> </ul>	<ul style="list-style-type: none"> <li>• Heas seisus elupaiku on säilinud 111,4 ha, sh 27,7 ha taastatud, andmed on täpsustunud 25,9 ha suurusel alal</li> </ul>	<ul style="list-style-type: none"> <li>• SDF 109 ha; 2012. a inventuuril määratud osaliselt 7140-ks;</li> <li>• Kiili soo lääneosas parendab</li> </ul>	<ul style="list-style-type: none"> <li>• 0,32/0,50</li> </ul>

Kaitseväärtus <sup>7</sup>	Seisund <sup>8</sup>	Kaitse eesmärk <sup>9</sup>	Mõjutegurid	Meetmed	Oodatav tulemus <sup>10</sup>	Märkused	Panus üldpindalasse / SDF-i (%) <sup>11</sup>
	seisundiga <sup>14</sup> (Kiili soo)	<ul style="list-style-type: none"> <li>Andmed on täpsustunud 25,9 ha suurusel alal</li> </ul>		<ul style="list-style-type: none"> <li>Inventuur 25,9 ha</li> </ul>		<ul style="list-style-type: none"> <li>seisundit 2022 tehtud kraavide sulgemine;</li> <li>Kiili soo idaosa kasutati enne kolhoosiaega talude ajal karjamaana</li> </ul>	
<b>Vanad loodumetsad (9010*)</b> KE – ei, LoD – I, LoA – ei	<ul style="list-style-type: none"> <li>10,1 ha C;</li> <li>29,5 ha potentsiaalne</li> </ul>	<ul style="list-style-type: none"> <li>Elupaigatüübi seisundi parendamine 10,1 ha suurusel alal</li> </ul>	<ul style="list-style-type: none"> <li>Raie;</li> <li>Elupaigatüüp ei ole kaitse-eesmärgiks</li> </ul>	<ul style="list-style-type: none"> <li>Looduslikule arengule jätkmine;</li> <li>Lisada kaitse-eesmärgiks</li> </ul>	<ul style="list-style-type: none"> <li>Heas seisus elupaiku on säilinud 10,1 ha suurusel alal</li> </ul>	<ul style="list-style-type: none"> <li>Varem pole inventeeritud</li> </ul>	<ul style="list-style-type: none"> <li>0,01/0,02</li> </ul>
<b>Vanad laialehised metsad (9020*)</b> KE – jah, LoD – I, LoA – jah	<ul style="list-style-type: none"> <li>7,5 ha C;</li> <li>0,5 ha potentsiaalne</li> </ul>	<ul style="list-style-type: none"> <li>Elupaigatüübi seisundi parendamine 7,5 ha suurusel alal</li> </ul>		<ul style="list-style-type: none"> <li>Looduslikule arengule jätkmine</li> </ul>	<ul style="list-style-type: none"> <li>Heas seisus elupaiku on säilinud 7,5 ha suurusel alal</li> </ul>	<ul style="list-style-type: none"> <li>SDF 0,2 ha;</li> <li>Kaasnevaks on 9010* (kuni 30%)</li> </ul>	<ul style="list-style-type: none"> <li>0,11/0,11</li> </ul>
<b>Soostuvad ja soo-lehtmetsad (9080*)</b> KE – jah, LoD – I, LoA – jah	<ul style="list-style-type: none"> <li>19,9 ha C;</li> <li>50,7 ha potentsiaalne</li> </ul>	<ul style="list-style-type: none"> <li>Elupaigatüübi seisundi parendamine 19,9 ha suurusel alal</li> </ul>	<ul style="list-style-type: none"> <li>Kuivendusmõju</li> </ul>	<ul style="list-style-type: none"> <li>Loodusliku veerežiimi taastamine;</li> <li>Looduslikule arengule jätkmine</li> </ul>	<ul style="list-style-type: none"> <li>Heas seisus elupaiku on säilinud 19,9 ha suurusel alal</li> </ul>	<ul style="list-style-type: none"> <li>SDF 64 ha</li> </ul>	<ul style="list-style-type: none"> <li>0,06-0,05/0,05</li> </ul>
<b>Siirdesoo- ja rabametsad (91D0)</b> KE – jah, LoD – I, LoA – jah	<ul style="list-style-type: none"> <li>2,3 ha B;</li> <li>41,3 ha C;</li> <li>77,8 ha potentsiaalne</li> </ul>	<ul style="list-style-type: none"> <li>Elupaigatüübi säilitamine 2,3 ha suurusel alal;</li> <li>Elupaigatüübi seisundi</li> </ul>	<ul style="list-style-type: none"> <li>Kuivendusmõju</li> </ul>	<ul style="list-style-type: none"> <li>Loodusliku veerežiimi taastamine;</li> </ul>	<ul style="list-style-type: none"> <li>Heas seisus elupaiku on säilinud 43,6 ha suurusel alal</li> </ul>	<ul style="list-style-type: none"> <li>SDF 101 ha;</li> <li>Potentsiaalseks hinnatud elupaigatüüp on valdavalt</li> </ul>	<ul style="list-style-type: none"> <li>0,23-0,20/0,26</li> </ul>

<sup>14</sup> Sooelupaigatüüpide pindala ja seisundihinnangute aluseks on ELF soode andmebaas (kaardikiht „Sood“), PLK-de andmed natura\_elupaik kaardikihilt (EELIS 29.05.2023). Sooelupaikade piirid on vaja viia vastavusse ajakohase aluskaardiga.

Kaitseväärtus <sup>7</sup>	Seisund <sup>8</sup>	Kaitse eesmärk <sup>9</sup>	Mõjutegurid	Meetmed	Oodatav tulemus <sup>10</sup>	Märkused	Panus üldpindalasse / SDF-i (%) <sup>11</sup>
		parendamine 41,3 ha suurusel alal		<ul style="list-style-type: none"> <li>Looduslikule arengule jätmise</li> </ul>		riigimaal ja tõe nä osus kujuneda elupaiga tüübi kriteeriumitele vastavaks	



**Tabel 2. Kuke-Kiili loodusala kaitseväärtuste koondtabel (liigid).**

Kaitseväärtus	Seisund	Kaitse eesmärk	Mõjutegurid	Meetmed	Oodatav tulemus	Märkused
<b>Natura eesmärgid</b>						
<b>Teelehe mosaiikliblikas</b> ( <i>Euphydryas aurinia</i> ) LKS – II, KE – jah, LoD – II, LoA – jah	<ul style="list-style-type: none"> <li>Andmed liigi kohta alal puuduvad</li> </ul>	<ul style="list-style-type: none"> <li>Andmed liigi leviku kohta on täpsustunud</li> </ul>	<ul style="list-style-type: none"> <li>Info puudumine</li> </ul>	<ul style="list-style-type: none"> <li>Liblikate inventuur</li> </ul>	<ul style="list-style-type: none"> <li>Andmed liigi leviku kohta on täpsustunud</li> </ul>	<ul style="list-style-type: none"> <li>Natura SDF kohaselt leidub/harva</li> </ul>
<b>Vasakkeermene pisitigu</b> ( <i>Vertigo angustior</i> ) LKS – II, KE – jah, LoD – II, LoA – jah	<ul style="list-style-type: none"> <li>Andmed liigi kohta alal puuduvad</li> </ul>	<ul style="list-style-type: none"> <li>Andmed liigi leviku kohta on täpsustunud</li> </ul>	<ul style="list-style-type: none"> <li>Info puudumine</li> </ul>	<ul style="list-style-type: none"> <li>Limuste inventuur</li> </ul>	<ul style="list-style-type: none"> <li>Andmed liigi leviku kohta on täpsustunud</li> </ul>	
<b>Siseriiklikud eesmärgid</b>						
<b>Merikotka</b> ( <i>Haliaeetus albicilla</i> ) LKS – I, KE PEP – jah, LiD – I, LoA – ei	<ul style="list-style-type: none"> <li>1 pesitsev paar<sup>15</sup>;</li> </ul>	<ul style="list-style-type: none"> <li>Ühe paari pesitsusterritoriumi säilimine (113 ha)</li> </ul>	<ul style="list-style-type: none"> <li>Raie elupaigas</li> </ul>	<ul style="list-style-type: none"> <li>Lisada HA kaitse eesmärgiks</li> </ul>	<ul style="list-style-type: none"> <li>Üks pesitsev paar</li> </ul>	<ul style="list-style-type: none"> <li>Kaks teadaolevat pesa Kiili merikotka PEP skv-s;</li> <li>Pesitsusterritorium jääb osaliselt PEP-st ja ka HA-st välja</li> </ul>
<b>Kanakull</b> ( <i>Accipiter gentilis</i> ) LKS – II, KE PEP – jah, LiD – I, LoA – ei	<ul style="list-style-type: none"> <li>1 paari pesitsusterritorium<sup>16</sup></li> </ul>	<ul style="list-style-type: none"> <li>Kuke-Kiili LoA-l on säilinud kanakullile sobilikku elupaika 25 ha ulatuses</li> </ul>	<ul style="list-style-type: none"> <li>Raie elupaigas</li> </ul>	<ul style="list-style-type: none"> <li>Kaaluda kanakulli lisamist HA kaitse-eesmärgiks lähtudes ajakohastest andmetest</li> </ul>	<ul style="list-style-type: none"> <li>Kanakullile sobiliku elupaiga säilimine 25 ha ulatuses</li> </ul>	<ul style="list-style-type: none"> <li>Kaks teadaolevat pesa Kiili kanakulli PEP skv-s;</li> <li>Elupaik jääb osaliselt PEP-st ja HA-st välja;</li> <li>Viimati asustatud 2008</li> </ul>

<sup>15</sup> Andmed alates 2004. a. Viimased andmed 2020. a (edukas pesitsus), 2021. a (pesitsus ebaõnnestunud või ei ole pesitsenud)

<sup>16</sup> Andmed 2004. a -st, kaks pesa; 2008. a viimati asustatud; viimane vaatlus 2016

<b>Laanerähn</b> <i>(Picoides tridactylus)</i> LKS – II, KE – ei, LiD – I, LoA - ei	<ul style="list-style-type: none"> <li>1 pesitsev paar; elupaik 5 ha</li> </ul>	<ul style="list-style-type: none"> <li>Liigile sobilike elupaikade vanade loodumetsade säilimine</li> </ul>	<ul style="list-style-type: none"> <li>Raie elupaikades</li> </ul>	<ul style="list-style-type: none"> <li>Lisada HA kaitse-eesmärgiks</li> </ul>	<ul style="list-style-type: none"> <li>Liigile sobilike elupaikade vanade loodumetsade säilimine</li> <li>Vähemalt üks pesitsev paar</li> </ul>	<ul style="list-style-type: none"> <li>Registreeritud elupaik on väljaspool ala eesmärgiks olevaid metsaelupaigatüüpe</li> </ul>
<b>Koldjas selaginell</b> <i>(Selaginella selaginoides)</i> LKS – II, KE – ei, LoD – ei, LoA - ei	<ul style="list-style-type: none"> <li>Kasvuala 38,8 ha (Kiili soo lääneosas);</li> <li>6 isendit (2012. a)</li> </ul>	<ul style="list-style-type: none"> <li>Liigi arvukus vähemalt 10 isendit;</li> <li>Liigile sobiva kasvukoha (7230 ja 7140) pindala vähemalt 38,8 ha</li> </ul>	<ul style="list-style-type: none"> <li>Puuduvad ajakohased andmed liigi leviku ja seisundi kohta</li> <li>Liik ei ole HA ega LoA kaitse-eesmärk;</li> <li>Kuivenduse mõju sooelupaikadele</li> </ul>	<ul style="list-style-type: none"> <li>Inventuur, et täpsustada liigi elupaiga piirid, levik ja seisund;</li> <li>Kaaluda liigi kaitse-eesmärgiks lisamist lähtudes ajakohastest andmetest;</li> <li>Sooelupaikade loodusliku arengu tagamine</li> </ul>	<ul style="list-style-type: none"> <li>Andmed liigi leviku kohta on täpsustunud;</li> <li>Liigi arvukus on vähemalt 10 isendit; Kasvuala pindala säilinud vähemalt 38,8 ha.</li> </ul>	<ul style="list-style-type: none"> <li>EPN kohaselt väljasuremisohus (EELIS 10.02.2023);</li> <li>Kasvukoha kaitse tagatakse elupaigatüüpide 7230, 7140 kaitsega.</li> </ul>
<b>Eesti soojumikas</b> <i>(Saussurea aplina subsp. Esthonica)</i> LKS – II, KE – ei, LoD – II, IV, LoA - ei	<ul style="list-style-type: none"> <li>Kasvuala 0,12 ha; vähe</li> </ul>	<ul style="list-style-type: none"> <li>Liigi kasvuala pindalal on vähemalt 0,12 ha</li> </ul>	<ul style="list-style-type: none"> <li>Puuduvad täpsemad andmed liigi leviku ja seisundi kohta alal;</li> <li>Liik ei ole HA ega LoA kaitse-eesmärk</li> </ul>	<ul style="list-style-type: none"> <li>Inventuur, et täpsustada liigi elupaiga piirid, levik ja seisund;</li> <li>Kaaluda liigi kaitse-eesmärgiks lisamist lähtudes ajakohastest andmetest.</li> </ul>	<ul style="list-style-type: none"> <li>Liigi levikuandmed on täpsustunud;</li> <li>Liigi kasvuala on säilinud vähemalt 0,12 ha-l</li> </ul>	<ul style="list-style-type: none"> <li>EPN alusel ohulähedane (EELIS 10.02.2023)</li> </ul>
<b>Russowi sõrmkäpp</b> <i>(Dactylorhiza russowii)</i> LKS – II, KE – ei, LoD – ei, LoA - ei	<ul style="list-style-type: none"> <li>Kasvuala 1,6 ha (Massu soo (Kuke raba) lõunaosa siirdesoo);</li> <li>13 isendit (2015. a)</li> </ul>	<ul style="list-style-type: none"> <li>Liigile sobiva kasvukoha pindala on säilinud vähemalt 1,6 ha</li> </ul>	<ul style="list-style-type: none"> <li>Liik ei ole HA ega LoA kaitse-eesmärk</li> </ul>	<ul style="list-style-type: none"> <li>Kaaluda liigi kaitse-eesmärgiks lisamist lähtudes ajakohastest andmetest</li> </ul>	<ul style="list-style-type: none"> <li>Kasvukoha säilimine vähemalt 1,6 ha;</li> <li>Vähemalt 13 taime</li> </ul>	<ul style="list-style-type: none"> <li>EPN alusel ohualtid; leiukohtade hulk on viimastel aastakümnetel vähenenud;</li> <li>kasvab allikalise mõjuga soodes, mistõttu tuleks kasvualal uurida vee liikumist</li> </ul>

### 3. Kavandatavad kaitsekorralduslikud tegevused

Vajalike tegevuste tabelisse (tabel 3) on koondatud tööd, mis on vajalikud kaitse-eesmärkide saavutamiseks, tabelit võidakse tulevikus täiendada.

Tabelis on tegevused jaotatud vastavalt tegevuse olulisusele järgmistesse prioriteetsusklassidesse:

- 1) esimene prioriteet – hädavajalik tegevus, millela kaitse-eesmärkide täitmine planeeritavas ajavahemikus on võimatu, see on väärtuste säilimisele ja toimiva ohuteguri kõrvaldamisele suunatud tegevus; kaitsekorralduse tulemuslikkuse hindamiseks vajalik tegevus; Ajaliselt võiks arvestada, et peaks tehtud saama **esimese viie aasta jooksul alates kinnitamisest**.
- 2) teine prioriteet – vajalik tegevus, mis on suunatud väärtuste taastamisele, eksponeerimisele ja potentsiaalsete ohutegurite kõrvaldamisele; Peaks tehtud saama **kümne aasta jooksul alates kinnitamisest**.
- 3) kolmas prioriteet – soovituslik tegevus ehk tegevus, mis aitab kaudselt kaasa väärtuste säilimisele ja taastamisele ning ohutegurite kõrvaldamisele. Peaks tehtud saama **15 aasta jooksul alates kinnitamisest**.

**Tabel 3. Vajalikud tegevused aastaks 2033.**

Jrk	Tegevuse nimetus	Maht	Tegevuse tüüp	Korraldaja	Prioriteet	Ajagraafik
<b>Inventuurid, seired, uuringud</b>						
1	Selgrootute inventuur (nüduliblikad ja limused)	1	Inventuur	KeA	I	2027
2	Madalsoode taimede inventuur	1	Inventuur	KeA	II	2027
3	Vee-elupaikade inventuur	2 järvikut	Inventuur	KeA	II	2030 (mõne üle-Eestilise või piirkondliku töö raames)
4	Sooelupaikade tüüpide andmete täpsustamine	26 ha	Inventuur	KeA	II	2030 <sup>17</sup>
5	Madalsoode veerežiimi ja põhja vee liikumise uuring	1	uuring	RMK/KeA	II	2030

<sup>17</sup> Elupaikade tüüpide andmed peavad olema täpsustunud aastaks 2030

Jrk	Tegevuse nimetus	Maht	Tegevuse tüüp	Korraldaja	Prioriteet	Ajagraafik
6	Merikotkaste pesakohtade loendus	1 pesitsusterritoorium	Riiklik seire	KAUR	I	Kord kolme aasta jooksul
7	Kanakulli pesakohtade loendus	1 pesitsusterritoorium	Riiklik seire	KAUR	I	Kord kolme aasta jooksul
<b>Hooldus, taastamine ja ohjamine</b>						
8	Kadastike (5130) taastamine	12,5 ha	Koosluse taastamistöö	KeA/MO	I	2028
9	Kadastike (5130) hooldamine	4,8 ha +12,5 ha	Koosluse hooldustöö	KeA/MO	I	Igal aastal
10	Kuivad niidud lubjarikkal mullal (6210) hooldamine	0,4 ha	Koosluse hooldustöö	KeA/MO	I	Igal aastal
11	Loodude (alvarite; 6280*) taastamine	0,3 ha	Koosluse taastamistöö	RMK	I	
12	Loodude (alvarite; 6280*) taastamine	1,2 ha	Koosluse taastamistöö	KeA/MO	I	
13	Loodude (alvarite; 6280*) hooldamine	4,5 ha +0,3 ha	Koosluse hooldustöö	RMK	I	Igal aastal
14	Loodude (alvarite; 6280*) hooldamine	11,4 ha +1,2	Koosluse hooldustöö	KeA/MO	I	Igal aastal
15	Soostunud niitude (7230) taastamine	20,2 ha	Koosluse taastamistöö	RMK	II	2028
16	Soostunud niitude (7230) taastamine	7,5 ha	Koosluse taastamistöö	KeA/MO	II	2028
17	Soostunud niitude (7230) hooldamine	20,2 ha	Koosluse hooldustöö	RMK	I	Igal aastal
18	Soostunud niitude (7230) hooldamine	7,5 ha	Koosluse hooldustöö	KeA/MO	I	Igal aastal
19	Liigirikaste madalsoode (7230) seisundi parendamine	11,1 ha	Koosluse seisundi parendamine läbi loodusliku arengu	KeA	I	2050 <sup>18</sup>
20	Rabade (7110*) ja nokkheinakoosluste (7150) seisundi parendamine, loodusliku veerežiimi taastamine	202,4 ha	Koosluse seisundi parendamine läbi loodusliku arengu	KeA	I	2050
21	Rikutud kuid taastumisvõimeliste rabade (7120) seisundi	19,8 ha	Koosluse seisundi parendamine läbi loodusliku arengu	KeA	I	2050

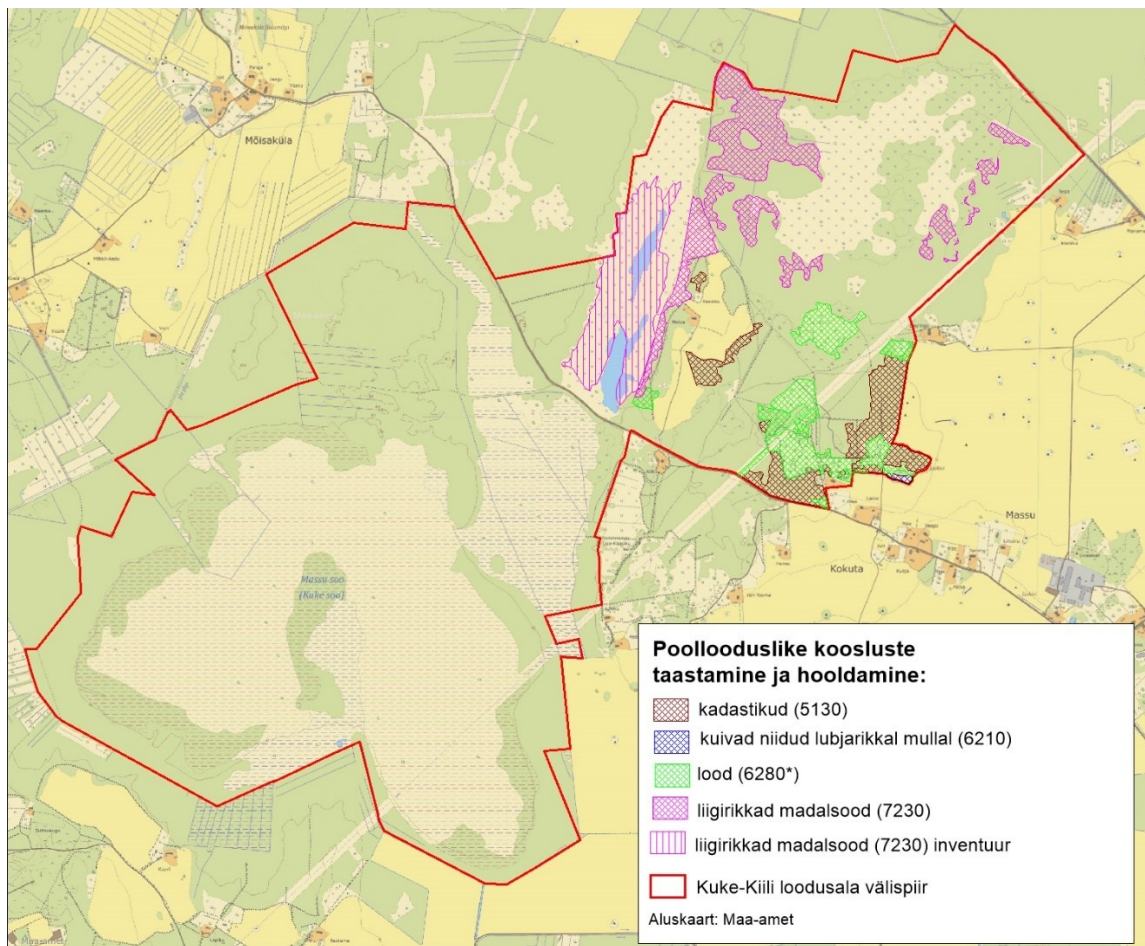
<sup>18</sup> Oodata v tulemus sea takse aastaks 2050 ja tulemuslikkust hinna takse iga 10 aasta tagant

Jrk	Tegevuse nimetus	Maht	Tegevuse tüüp	Korraldaja	Prioriteet	Ajagraafik
	parendamine (7110*), loodusliku veerežiimi taastamine					
22	Siirde- ja õõtsiksoode (7140) seisundi parendamine, loodusliku veerežiimi taastamine	5,2 ha	Koosluse seisundi parendamine läbi loodusliku arengu	KeA	I	2050
23	Vana de loodusemetsade (9010*) seisundi parendamine	10,1 ha	Koosluse seisundi parendamine läbi loodusliku arengu	KeA	I	2050
24	Vana de laia lehiste metsade (9020*) seisundi parendamine	7,5 ha	Koosluse seisundi parendamine läbi loodusliku arengu	KeA	I	2050
25	Soostuvate ja soo-lehtmetsade (9080*) seisundi parendamine, loodusliku veerežiimi taastamine	19,9 ha	Koosluse seisundi parendamine läbi loodusliku arengu	KeA	I	2050
26	Siirdesoo- ja rabametsade (91D0) seisundi parendamine, loodusliku veerežiimi taastamine	41,3 ha	Koosluse seisundi parendamine läbi loodusliku arengu	KeA	I	2050
<b>Taristu, tehnika ja loomad</b>						
27	Hoiuala tähistepaigaldamine hooldamine	6 keskmist tähist	Kaitsealuste objektide tähistamine, tähistehooldamine	RMK	II	2025; hooldamine igal aastal pärast rajamist
<b>Kavad, eeskirjad</b>						
28	Lääne maakonna hoiualade määruse muutmine		Kaitsekorra muutmine	KeA	I	2025
29	Kaitsekorralduskava andmete ülevaatamine ja vajadusel uuendamine		Tegevuskava	KeA	I	1 kord kümne aasta jooksul
32	Kaitsekorralduskava tulemuslikkuse hindamine		Tegevuskava	KeA	I	1 kord kümne aasta jooksul

Tegevuskavas on käsitletud kõige olulisemaid tegevusi ala Natura eesmärkide saavutamiseks.

### 3.1. Koosluste hooldus- ja taastamistööd

Kuke-Kiili loodusalal ei ole hooldustoetustega hõlmatud poolloodusklikke kooslusi. Kaitsekorralduskavaga kavandatakse 63 ha niidualade taastamine ja hooldamine; 26 ha alal kavandatakse täiendav inventuur, mille tulemusel kavandatakse täpsemad tegevused väärtuste säilitamiseks (joonis 3).



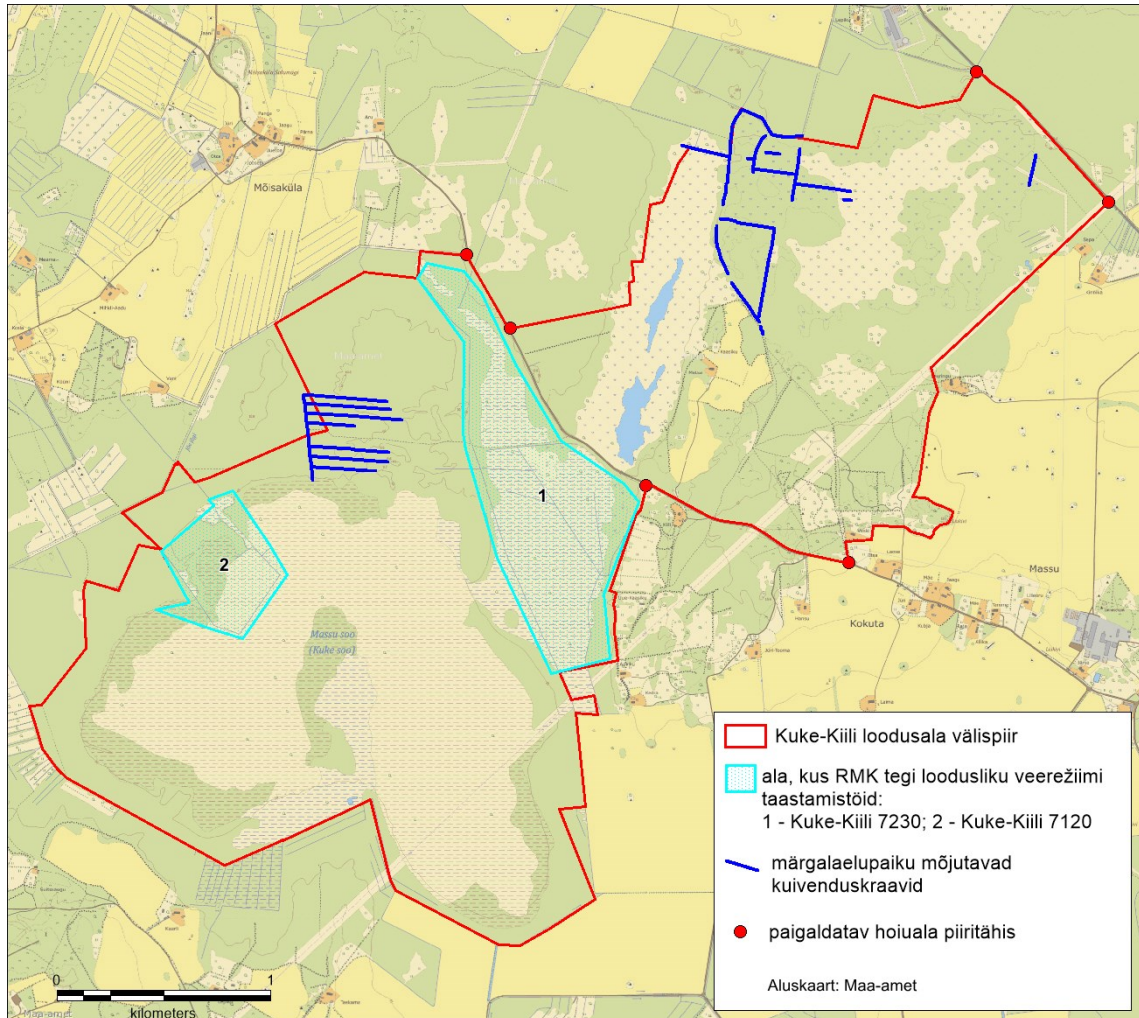
**Joonis 3.** Poollooduslike koosluste taastamine ja edasine hooldamine Kuke-Kiili loodusalal (aluskaart: Eesti Põhikaart, Maa-ameti WMS-kaardirakendus seisuga 29.05.2023; EELIS 29.05.2023).

### 3.2. Hoiuala märgalakoosluste loodusliku veerežiimi taastamine

Eelkõige hoiuala servaaladel on märgalaelupaigad mõjutatud kuivenduskraavidest. Kaitstava ala sees paiknevatest kraavidest osa on kinni kasvanud ja enam ei toimi. Kuivendamise toimet veetase pinnases alaneb ja algab turba lagunemine, mis toob kaasa muutused ka taimkattes. Kui kuivendus kestab pikka aega ja turbakiht mineraliseerub, siis kuivenduse mõju lakates ei taastu endine olukord. Seetõttu on vajalik elupaiku oluliselt mõjutavate kraavide sulgumine ja kuivenduse mõju peatamine.

RMK tegi märgalakoosluste loodusliku veerežiimi taastamiseks Kiili soo läänepoolses osas kraavide sulgemistööd 2022. aastal tulenevalt kaitstavate soode tegevuskavast (2015). Täiendavate tööde vajadus selgub madalsoode veerežiimi uuringu tulemustest ja taastamistöde tulemusseirest.

Konkreetsete taastamistöde aluseks on, sõltuvalt ala keerukusest, detailne tööprojekt või tööde kava, mis sisaldab kuivendusrõõru sulgemise ja vajadusel puistu hõrendamise ulatust ja mahte ning muid taastamiseks vajalikke töid.



Joonis 4. Kuke – Kiili hoiuala loodusliku veerežiimi taastamine ja kirdeosas elupaiku mõjutavad kuivenduskraavid. (aluskaart: Eesti Põhikaart, Maa-ameti WMS-kaardirakendus seisuga 29.05.2023; EELIS 29.05.2023)

### **3.3. Hoiuala piiritähiste paigaldamine ja hooldus**

Kuke-Kiili hoiualale on vajalik paigaldada 6 keskmise suurusega tähist (joonis 4). Tähiste hooldus - lõhutud/rikud piiritähiste asendamine toimub jooksvalt vastavalt vajadusele.

### **3.4. Külastuskorraldus**

Hoiualal puuduvad turismirajatised ja ala kasutatakse eelkõige koriluseks ja jahieesmärkidel. Vajadust külastustaristu rajamiseks ei ole. Loodusala kirdeosas piirneb ala Ridase-Saastna maanteega, keskosa läbib Kõmsi - Mõisaküla - Salevere maantee ning alal on mitmed rajad. See on piisavaks infrastruktuuriks võimalikele huvilistele.



# Kasutatud allikad

EELIS. Kasutamise kuupäev: 29.05 2023. a,  
[https://eelis.ee/default.aspx?state=9;572247461;est;eelisand;;&comp=objresult=rahvala&obj\\_id=-990083961](https://eelis.ee/default.aspx?state=9;572247461;est;eelisand;;&comp=objresult=rahvala&obj_id=-990083961).

Paal, J. 2007. *Loodusdirektiivi elupaigatüüpide käsiraamat*. Tallinn: Auratrükk

Helm, A., Kalamees, R., Kukk, T., Mesipuu, M., & Roosluste, E. 2010. Juhend loodusdirektiivi I lisa pool-looduslike elupaigatüüpide seisundi hindamiseks. Tartu: Pärandkoosluste Kaitse Ühing.

Pajula, R., & Ilomets, M. 2012. Juhend loodusdirektiivi I lisa soo-elupaigatüüpide seisundi hindamiseks. Tallinn: MTÜ Eesti Märjalade Ühing.

Palo, A. 2018. Loodusdirektiivi metsaelupaikade inventeerimise juhend. Tartu.

Aru- ja soostunud niitude hoolduskava  
<https://keskkonnaamet.ee/media/1263/download>

Loopealsete ja kadastike hoolduskava  
<https://keskkonnaamet.ee/media/1264/download>

Puisniitude ja puiskarjamaade hoolduskava  
<https://keskkonnaamet.ee/media/1266/download>.

Kaitstavate soode tegevuskava. 2015.

Pärandniitude tegevuskava. 2021.

Kanakulli (*Accipiter gentilis*) kaitse tegevuskava (2022).  
<https://keskkonnaamet.ee/elusloodus-looduskaitse/looduskaitse/liigikaitse#linnud>

Merikotka (*Haliaeetus albicilla*) kaitse tegevuskava.  
<https://keskkonnaamet.ee/elusloodus-looduskaitse/looduskaitse/liigikaitse#linnud>