

KINNITATUD
Keskkonnaameti
15.12.2023
korraldusega nr 1-3/23/669

Vana-Lahetaguse loodusala kaitsekorralduskava



„Vaade Vana-Lahetaguse puiskarjamaale“ Gunnar Raun.

Keskkonnaamet 2023

Sisukord

1. Ala iseloomustus	4
1.1 Uuritus ja seire	7
2. Kaitseväärtused ja kaitse eesmärgid	8
3. Kavandatavad kaitsekorralduslikud tegevused	12
3.1. Külastuskorraldus.....	14
3.2. Koosluste hooldus- ja taastamistööd	14
3.3. Hoiuala piiritähiste hooldamine	15
Kasutatud andmeallikad	16

Kasutatud lühendid, mõisted ja selgitused

MO – maaomanik

KE – kaitse-eeskiri

Kaitseväärtus – kaitse-eeskirjas nimetatud kaitstav loodusväärtus (kaitse-eesmärk)

Kaitse eesmärk – kaitseväärtuse soovitud seisund

KeA – Keskkonnaamet

KKK – kaitsekorralduskava

HA – hoiuala

LoD – loodusdirektiiv (käsitleb ohustatud elupaikade ning loodusliku loomastiku ja taimestiku kaitsepõhimõtteid)

LoA – loodusala (loodusdirektiivi I ja II lisas nimetatud elupaigatüüpide või liikide kaitseks asutatud ala)

PLK – poollooduslik kooslus

RMK – Riigimetsa Majandamise Keskus

EELIS – Eesti Looduse Infosüsteem

SDF – Natura standardandmebaas

Säilitamine – olemasolevate väärtuste säilitamine (seisund ei muutu halvemaks, säilitamine ei tähenda seda, et seisund peab jääma samaks) (looduslik areng)

Seisundi parendamine – arvestatava esinduslikkusega (C) elupaikade seisundi parendamine (kraavide sulgemine, looduslikule arengule jätmise jms)

Taastamine – tegevused, mis on seotud olemasolevate, kuid halvenenud struktuuriga elupaikade taastamisega (näiteks PLKd, sood)

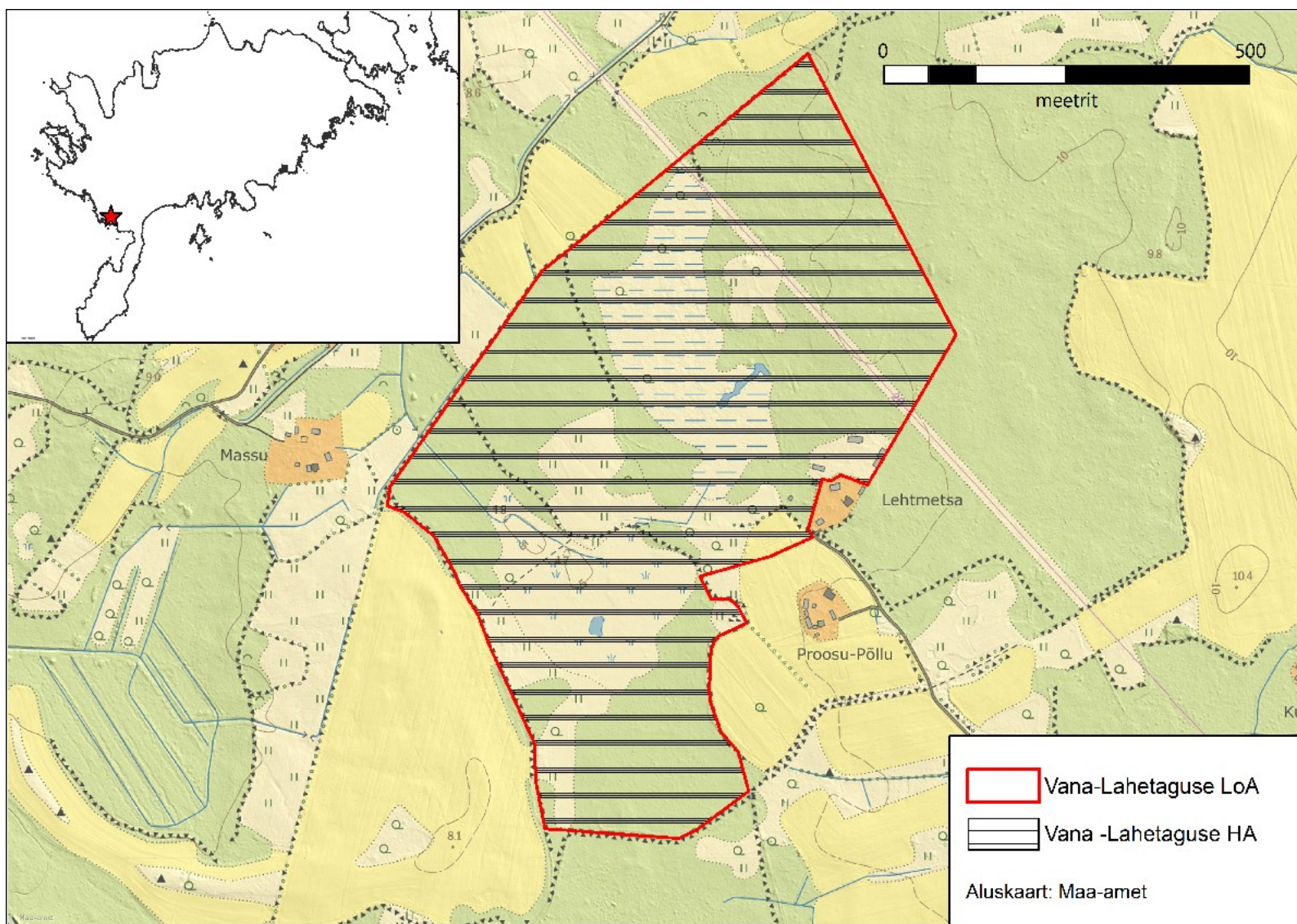
1. Ala iseloomustus

Kaitstava ala nimi	Vana-Lahetaguse hoiuala
Loodusala nimi	Vana-Lahetaguse (EE0040487) (joonis 1)
Pindala	41,8 ha
Asukoht ja piirid	https://register.keskkonnaportaali.ee/register/internationally-important-area/8950294 , https://xgis.maaamet.ee/xgis2/page/link/7p0IB0pY
Kaitsekord	„Hoiualade kaitse alla võtmine Saare maakonnas” https://www.riigiteataja.ee/akt/131052023005?leiaKehtiv ja Looduskaitseseadus § 14, § 32 ja 33 https://www.riigiteataja.ee/akt/129062022007?leiaKehtiv
Koostaja nimi	Gunnar Raun
Koostamise aasta	2023
Kaitsekorralduskava koostamise kord	„Kaitsekorralduskava koostamise ja kinnitamise kord ning kaitsekorralduskava kinnitaja määramine” https://www.riigiteataja.ee/akt/104112022001

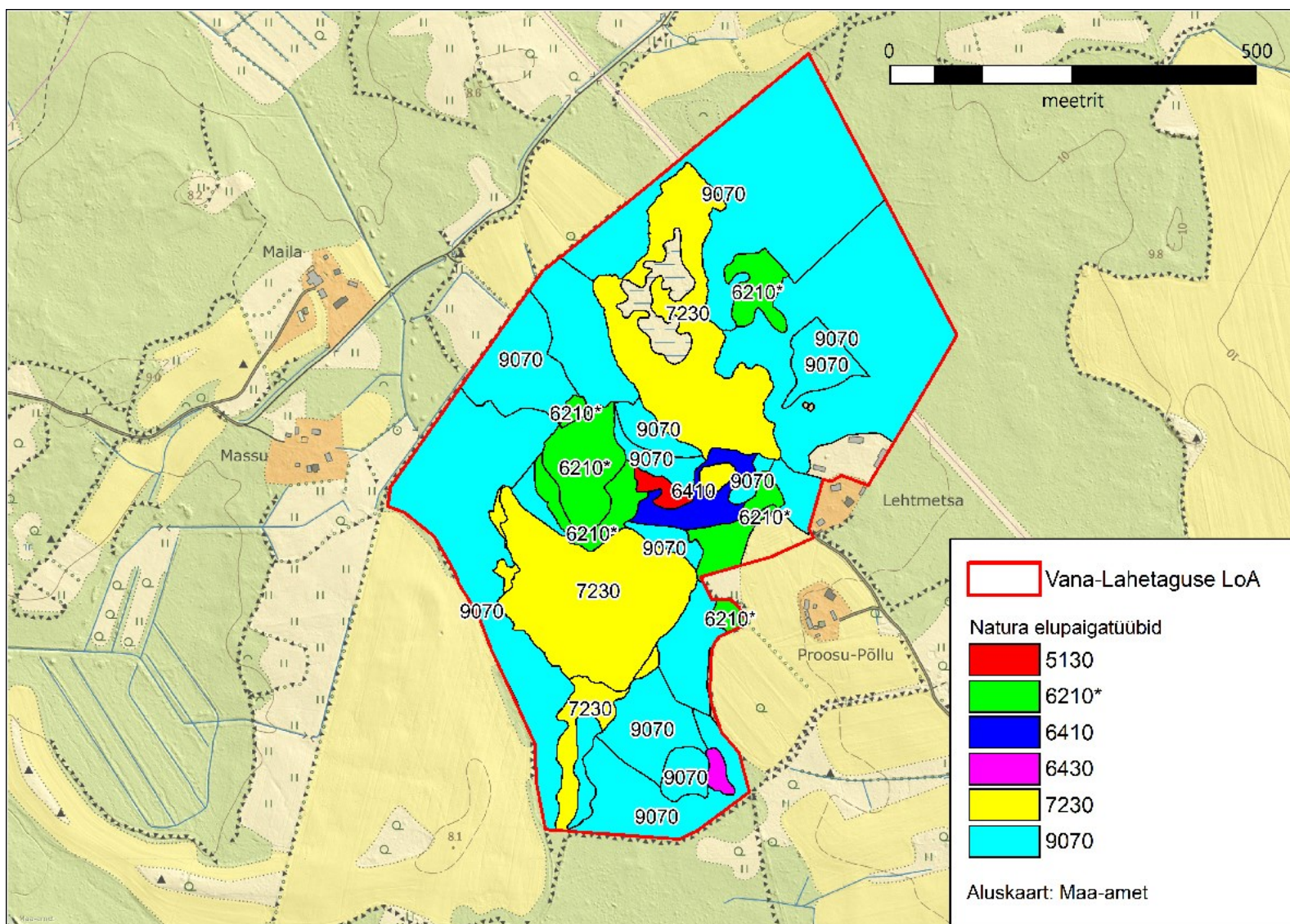
Vana-Lahetaguse LoA ja HA kaitse-eesmärgiks on poollooduslikud kooslused, mille soodsa seisundi tagamiseks planeeritakse nende hooldamist.

Kaitsekorralduskava annab soovitusel kaitstava ala valitsejale kaitse eesmärkide saavutamise parimatest viisidest, kuid ei loo õigusi ega kohustusi kolmandatele isikutele.

Vana-Lahetaguse LoA KKK on koostatud tähtajatult. Kava vaadatakse üle ja uuendatakse põhjendatud juhtudel kaitseväärtuste kaitse tagamise eesmärgil lähtuvalt tulemuslikkuse hindamise või uue inventuuri andmetest.



Joonis 1. Vana-Lahetaguse loodusala paiknemine Saare maakonnas (aluskaart: Eesti Põhikaart, Maa-ameti WMS kaardirakendus seisuga november 2023).



Joonis 2. Vana-Lahetaguse loodusosal inventeeritud (2010. ja 2013. a) elupaigatüüpide paiknemine (aluskaart: Eesti Põhikaart, Maa-ameti WMS kaardirakendus seisuga november 2023).

1.1 Uuritus ja seire

Inventuurid ja uuringud

Inventuuri andmetel leiduvad alal järgmised rahvusvahelise tähtsusega elupaigatüübid: kadastikud (5130), kuivad niidud lubjarikkal mullal (6210*), sinihelmikakooslused (6410), niiskuslembesed kõrgrohustud (6430), liigirikkad madalsood (7230) ja puiskarjamaad (9070) (joonis 2). Tabelis 1 toodud eesmärkide seisundid on määratud 2010. ja 2013. aasta inventuuride andmete põhjal. Esmane elupaikade inventuur toimus alal 2002. aastal. Inventeerijateks olid Toomas Kukk ja Tõnu Feldmann Pärändkoosluste Kaitseühingust. Teine elupaikade inventuur toimus alal aastal 2003., kui inventeeriti kogu ülejäänud ala. Inventeerijateks olid Vivika Meltsov ja Kaili Kattai. 2010. ja 2013. aastal inventeeris alal elupaiku Meeli Mesipuu. EELIS-e sood kihi alusel on alal viimati sooelupaigatüüpe inventeerinud 2020. aastal Mari Reitalu ja Sirje Azarov, kuid neid andmeid KKK koostamisel piiritlemise ebakorrektsusest lähtuvalt ei kasutatud. 2013. aastal Meeli Mesipuu inventeeritud elupaik kadastikud (5130) (0,2 ha), sinihelmikakooslused (6410) (0,7 ha) ja niiskuslembesed kõrgrohustud (6430) (0,2 ha) tuleb lisada ala kaitse-eesmärgiks. LoA ja HA kaitse-eesmärgiks olev elupaigatüüp liigirikkad niidud lubjavaesel mullal (6270*) tuleb ala kaitse-eesmärkidest välja arvata, sest tegemist on valemääranguga ja selle asemel on inventeeritud teised PLK elupaigatüübid. KKK koostamisel on kasutatud EELIS-e PLK kihil olevate elupaigatüüpide andmeid.

Alal läbi viidud inventuurid tuginevad inventeerimise juhenditele, mis on kättesaadavad Kliimaministeeriumi kodulehel (välja toodud ka kasutatud andmeallikate all).

Riiklik seire.

Riikliku seire raames Vana-Lahetaguse LoA ja HA kaitseväärtustega seotud seiret ei toimu.

Inventuuride ja uuringute vajadus

Vajalik on ala loodeosas täpsustada puiskarjamaa seisundihinnangut (ID -1520049296) (1,5 ha) ning ala põhjaosa liigirikka madalsoo määratlust (ID -1350280926) (4,2 ha) ja lisaks sopistusel (0,8 ha), mis jäeti liigirikka madalsoo keskelt 2013. a. elupaigast välja. Eeldatavalt on otstarbekam elupaika käsitleda juba tervikuna lubjarikka madalsoona lääne-mõõkrohuga (7210*), nii nagu EELIS-e sood kihi alusel inventeeritud on.

2. Kaitseväärtused ja kaitse eesmärgid

Loodusala looduskaitsetelised väärtused on Euroopa Liidu Loodusdirektiivi I lisasse kantud kooslused. Valdav osa loodusalast on kaetud erinevate poollooduslike kooslustega. Tabelis 1 võetakse kokku Vana-Lahetaguse loodusala kaitseväärtuste hoidmisega seotud kaitse eesmärgid, soodsa looduskaitsetelise seisundi saavutamist või hoidmist mõjutavad tegurid ning nende ärahoidmiseks või leevendamiseks ettenähtavad meetmed ning kaitsetegevuse oodatavad tulemused kaitsekorralduskava perspektiivis. Koosluste, liikide, kasvukohtade või elupaikade soodsa seisundi saavutamise või hoidmise tarvis seatavad (hooldamise ja taastamise) meetmed on seatud vastavalt elupaigatüüpidele koostatud hoolduskavadele ja liikide kaitse tegevuskavadele, kui ei ole tabelis märgitud teisiti. Kavad on leitavad Keskkonnaameti kodulehel ja viited on lisatud kasutatud andmeallikate nimekirja.

Tabel 1. Vana-Lahetaguse loodusala kaitseväärtuste koondtabel (kooslused).

Kaitseväärtus ¹	Seisund ² (pindala/esinduslikkus)	Kaitse eesmärk ³	Mõjutegurid	Meetmed	Oodatav tulemus ⁴	Märkused	Panus üldpindalasse / SDF-i (%) ⁵
Poollooduslikud kooslused							
Kadastikud (5130) KE – ei, LoD – I, LoA – ei	<ul style="list-style-type: none"> 0,2 ha / C 	<ul style="list-style-type: none"> Elupaigatüübi seisundi parendamine 0,2 ha 	<ul style="list-style-type: none"> Võsastumine Puudub HA ja LoA kaitse-eesmärkidest 	<ul style="list-style-type: none"> Taastamine ja seejärel hooldamine 0,2 ha Lisada kaitse-eesmärgiks 	<ul style="list-style-type: none"> Heas seisus elupaiku on säilinud 0,2 ha, sh 0,2 ha taastatud 	<ul style="list-style-type: none"> SDF-i lisamine 0,2 ha. 2013. a inventeeriti 6270*, 7230 ja 9070 asemele. Hooldamine vastavalt PLK tegevuskavale. 	<ul style="list-style-type: none"> 0,01-0,01 / 0,01
Kuivad niidud lubjarikkal mullal (6210*) KE – jah, LoD – I, LoA – jah	<ul style="list-style-type: none"> 0,6 ha / A 2,8 ha / B 	<ul style="list-style-type: none"> Elupaigatüübi säilitamine 3,4 ha 	<ul style="list-style-type: none"> Võsastumine 	<ul style="list-style-type: none"> Hooldamine 3,4 ha 	<ul style="list-style-type: none"> Heas seisus elupaiku on säilinud 3,4 ha 	<ul style="list-style-type: none"> SDF-i suurendamine 2,1 ha. Inventeeriti 6270*, 7230, 9070 ja 0-elupaiga asemele. Hooldamine vastavalt PLK tegevuskavale. 	<ul style="list-style-type: none"> 0,11-0,07 / 0,11

¹ KE (jah/ei) – on või ei ole kaitstava ala kaitse-eesmärk;

LoD – loodusdirektiivi lisa number;

LoA (jah/ei) – on või ei ole loodusala kaitse-eesmärk;

² Elupaigatüübi esinduslikkus: A – väga hea, B – hea, C – arvestatav, p – potentsiaalne

³ Kaitse eesmärk seatakse aastaks 2050

⁴ Oodatav tulemus seatakse aastaks 2050 ja tulemuslikkust hinnatakse iga 10 aasta tagant

⁵ 2019. a loodusdirektiivi aruande andmete põhjal (<https://nature-art17.eionet.europa.eu/article17/habitat/report/>). Numbrid näitavad, milline on selle loodusala elupaigatüüpide osakaal kogu Eesti elupaigatüüpide / kõikide SDF-i kantud elupaigatüüpide pindalast.

Kaitseväärtus ¹	Seisund ² (pindala/esinduslikkus)	Kaitse eesmärk ³	Mõjutegurid	Meetmed	Oodatav tulemus ⁴	Märkused	Panus üldpindalasse / SDF-i (%) ⁵
Liigirikkad niidud lubjavaesel mullal (6270*) KE – jah, LoD – I, LoA – jah	• 0 ha	• Puudub		• Eemaldada kaitse eesmärkide hulgast		• Tegemist valemääranguga. 2013. a inventeeriti 6210*, 6410 ja 9070 asemele.	•
Sinihelmikakooslused (6410) KE – ei, LoD – I, LoA – ei	• 0,7 ha / A	• Elupaigatüübi säilitamine 0,7 ha	• Võsastumine • Puudub HA ja LoA kaitse-eesmärkidest	• Hooldamine 0,7 ha • Lisada kaitse-eesmärgiks	• Heas seisus elupaiku on säilinud 0,7 ha	• SDF-i lisamine 0,7 ha. 2013. a inventeeriti 6270* ja 7230 asemele. • Hooldamine vastavalt PLK tegevuskavale.	• 0,07-0,04 / 0,08
Niiskuslembesed kõrgrohustud (6430) KE – ei, LoD – I, LoA – ei	• 0,2 ha / B	• Elupaigatüübi säilitamine 0,2 ha	• Võsastumine • Puudub HA ja LoA kaitse-eesmärkidest	• Hooldamine 0,2 ha • Lisada kaitse-eesmärgiks	• Heas seisus elupaiku on säilinud 0,2 ha	• SDF-i lisamine 0,2 ha. 2013. a inventeeriti varasemalt inventeerimata alale. • Hooldamine vastavalt PLK tegevuskavale.	• 0,01 / 0,01
Liigirikkad madalsood (7230) KE – jah, LoD – I, LoA – jah	• 8,4 ha / A • 0,9 ha / B	• Elupaigatüübi säilitamine 9,3 ha	• Võsastumine • Info puudumine	• Hooldamine 9,3 ha • Inventuur 5 ha	• Heas seisus elupaiku on säilinud 9,3 ha	• SDF-i vähendamine 1,2 ha. 2013. a inventuuriga korrigeeriti elupaiga piire. SDF võib veel väheneda, kui osaliselt inventeeritakse	• 0,04 / 0,05

Kaitseväärtus ¹	Seisund ² (pindala/esinduslikkus)	Kaitse eesmärk ³	Mõjutegurid	Meetmed	Oodatav tulemus ⁴	Märkused	Panus üldpindalasse / SDF-i (%) ⁵
						7230 asemele 7210*. Sel juhul tuleb ka 7210* LoA ja HA kaitse-eesmärgiks arvata <ul style="list-style-type: none"> Hooldamine vastavalt PLK tegevuskavale. 	
Puiskarjamaad (9070) KE – jah, LoD – I, LoA – jah	<ul style="list-style-type: none"> 21,1 ha / B 3,6 ha / C 1,5 ha / teadmata seisundiga 	<ul style="list-style-type: none"> Elupaigatüübi säilitamine 21,1 ha Elupaigatüübi seisundi parendamine 3,6 ha Andmete täpsustamine 1,5 ha 	<ul style="list-style-type: none"> Võsastumine Metsastumine Info puudumine 	<ul style="list-style-type: none"> Hooldamine 22,6 ha Taastamine ja seejärel hooldamine 3,6 ha Inventuur 1,5 ha 	<ul style="list-style-type: none"> Heas seisus elupaiku on säilinud 26,2 ha, sh 3,6 ha taastatud ja andmed on täpsustatud 1,5 ha. 	<ul style="list-style-type: none"> SDF-i suurendamine 18,6 ha. 2010. ja 2013. a inventeeriti varasemalt inventeerimata alale või 0-elupaiga asemele. Hooldamine vastavalt PLK tegevuskavale. 	<ul style="list-style-type: none"> 0,87 / 1,23

3. Kavandatavad kaitsekorralduslikud tegevused

Vajalike tegevuste tabelisse (tabel 2) on koondatud tööd, mis on vajalikud kaitse eesmärkide saavutamiseks, tabelit võidakse tulevikus täiendada.

Tabelis on tegevused jaotatud vastavalt tegevuse olulisusele järgmistesse prioriteetsusklassidesse:

- 1) esimene prioriteet – hädavajalik tegevus, milleta kaitse eesmärkide täitmine planeeritavas ajavahemikus on võimatu, see on kaitseväärtuste säilimisele ja toimiva ohuteguri kõrvaldamisele suunatud tegevus (taastamine, taasloomine); kaitsekorralduse tulemuslikkuse hindamiseks vajalik tegevus (inventeerimine);
- 2) teine prioriteet – vajalik tegevus, mis on suunatud väärtuste taastamisele ja potentsiaalsete ohutegurite kõrvaldamisele;
- 3) kolmas prioriteet – soovituslik tegevus ehk tegevus, mis aitab kaudselt kaasa väärtuste säilimisele ja taastamisele ning ohutegurite kõrvaldamisele (infotahvlid, külastustaristu).

Tabel 2. Vajalikud tegevused aastaks 2033.

Jrk	Tegevuse nimetus	Maht	Tegevuse tüüp	Korraldaja	Prioriteet	Ajagraafik
Inventuurid, seired, uuringud						
1	Elupaigatüüpide andmete täpsustamine	6,5 ha	Inventuur	KeA	I	2024 ⁶
Hooldus, taastamine ja ohjamine						
2	Kadastike taastamine	0,2 ha	Koosluse taastamistöö	KeA/MO	I	2024
3	Kadastike hooldamine	0,2 ha	Koosluse hooldustöö	KeA/MO	I	Igal aastal
4	Kuivad niidud lubjarikkal mullal hooldamine	3,3 ha	Koosluse hooldustöö	KeA/MO	I	Igal aastal
5	Kuivad niidud lubjarikkal mullal hooldamine	0,1 ha	Koosluse hooldustöö	RMK	I	Igal aastal
6	Sinihelmikakoosluste hooldamine	0,7 ha	Koosluse hooldustöö	KeA/MO	I	Igal aastal
7	Niiskuslembeste kõrgrohustute hooldamine	0,2 ha	Koosluse hooldustöö	RMK	I	Igal aastal

⁶ Elupaigatüüpide andmed peavad olema täpsustunud aastaks 2030

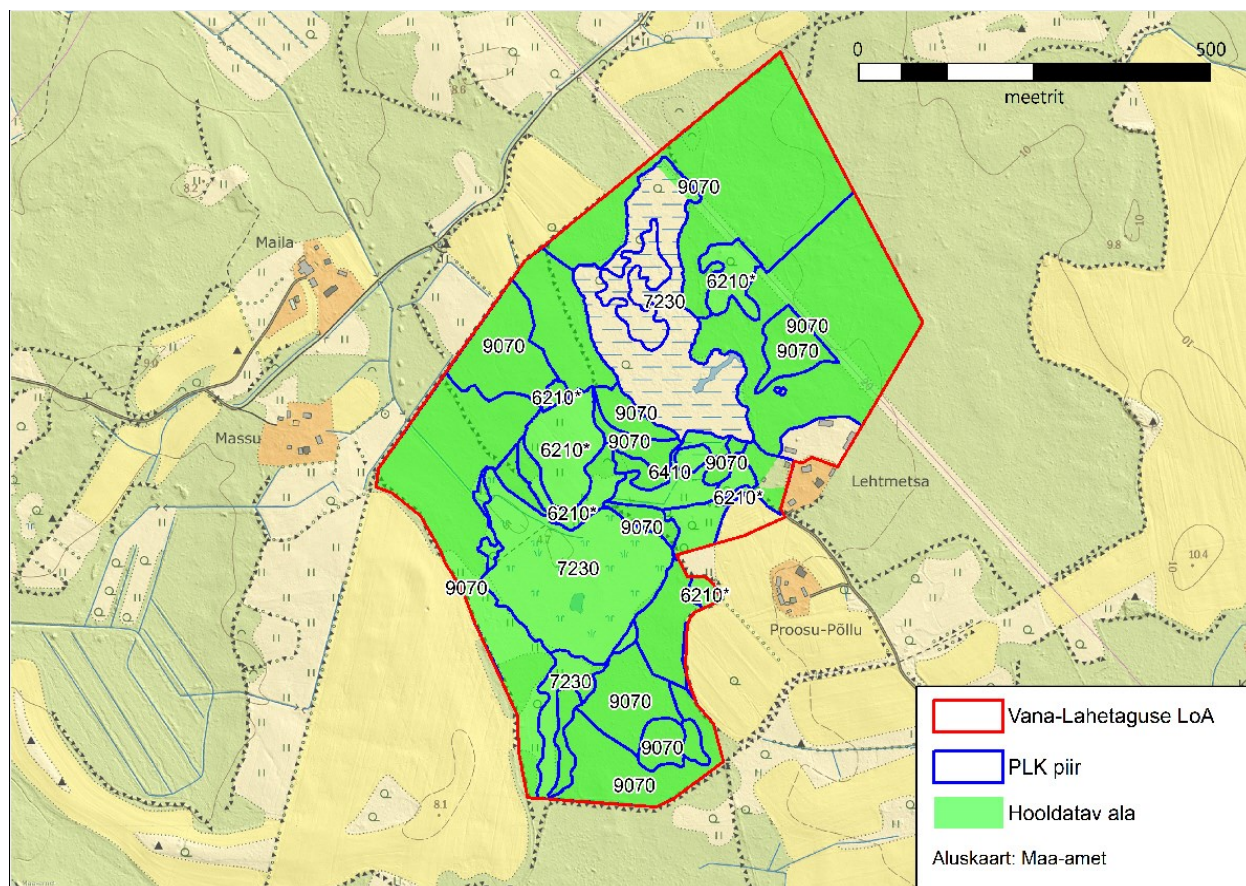
8	Liigirikkad madalsood hooldamine	7 ha	Koosluse hooldustöö	KeA/MO	I	Igal aastal
9	Liigirikkad madalsood hooldamine	2,3 ha	Koosluse hooldustöö	RMK	I	Igal aastal
10	Puiskarjamaade taastamine	3,5 ha	Koosluse taastamistöö	KeA/MO	I	2024
11	Puiskarjamaade taastamine	1,6 ha	Koosluse taastamistöö	RMK	I	2024
12	Puiskarjamaade hooldamine	17 ha +3,5 ha	Koosluse hooldustöö	KeA/MO	I	Igal aastal
13	Puiskarjamaade hooldamine	4,1 ha +1,6 ha	Koosluse hooldustöö	RMK	I	Igal aastal
Taristu, tehnika ja loomad						
14	Hoiuala tähistate hooldamine	1 keskmist tähist	Kaitsealuste objektide tähistamine, tähistate hooldamine	RMK	II	Igal aastal
Kavad, eeskirjad						
15	Kaitsekorralduskava andmete üle vaatamine ja vajadusel uuendamine		Tegevuskava	KeA	I	1 kord kümne aasta jooksul
16	Kaitsekorralduskava tulemuslikkuse hindamine		Tegevuskava	KeA	I	1 kord kümne aasta jooksul
17	Kaitse-eesmärkide muutmine		Kaitsekorra muutmine	KeA/KliM	I	2026

3.1. Külastuskorraldus

Külastuskorralduse uuringut ei ole vaja teha. Ettevalmistatud külastustaristut LoA-l ei ole ja ei ole otstarbekas seda ka planeerida.

3.2. Koosluste hooldus- ja taastamistööd

2022. aastal⁷ oli Vana-Lahetaguse LoA-l hoolduses (maksti hooldustoetust) olevaid poollooduslikke kooslusi 35,7 ha (joonis 3). Vajalik on hetkel majandamisest välja jäävate koosluste hooldusesse võtmine.

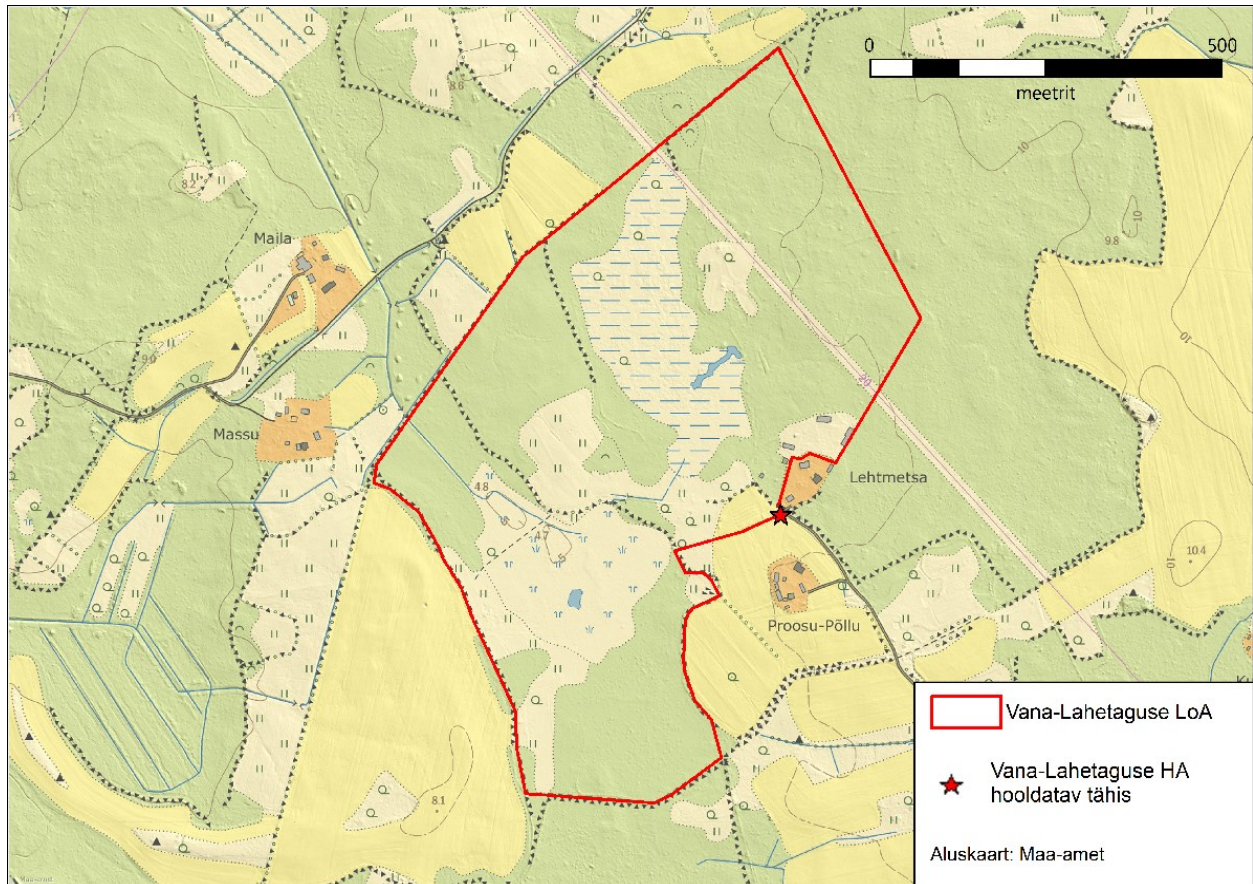


Joonis 3. Vana-Lahetaguse looduslal 2022. aastal hoolduses olnud poollooduslikud kooslused (aluskaart: Eesti Põhikaart, Maa-ameti WMS kaardirakendus, seisuga november 2023).

⁷ 2022. a seis EELIS PLK_hooldatud_2022 kihilt

3.3. Hoiuala piiritähiste hooldamine

Vana-Lahetaguse hoiualale on paigaldatud 2012. aastal üks keskmise suurusega tähis (joonis 4). Piiritähiste hooldus toimub jooksvalt vastavalt vajadusele. Tegevus kuulub II prioriteeti ja seda korraldab RMK.



Joonis 4. Vana-Lahetaguse hoiuala tähiste asukohaskeem (aluskaart: Eesti Põhikaart, Maa-ameti WMS kaardirakendus, seisuga november 2023).

Kasutatud andmeallikad

- Helm, A. (2019). *Eesti p randkooslused: loopealsed ja kadastikud.  levaade elurikkusest ja v artustest ning juhend hooldamiseks ja taastamiseks. Keskkonnaameti tellimusel koostatud juhendmaterjal*. Tartu: Nordic Botanical O .
- Helm, A., Kalamees, R., Kukk, T., Mesipuu, M., & Roosalu te, E. (2010). *Juhend loodusdirektiivi I lisa pool-looduslike elupaigat  pide seisundi hindamiseks*. Tartu: P randkoosluste Kaitse  hing.
- Keskkonnaamet. (2021). *P randniitude tegevuskava*.
- Mesipuu, M. (2020). *Aru- ja soostunud niitude hoolduskava*. Tartu: P randkoosluste Kaitse  hing.
- Paal, J. (2007). *Loodusdirektiivi elupaigat  pide k siraamat*. Tallinn: Auratr kk.
- Pajula, R., & Ilomets, M. (2012). *Juhend loodusdirektiivi I lisa soo-elupaigat  pide seisundi hindamiseks*. Tallinn: MT  Eesti M rgalade  hing.
- Roosalu te, E. (2019). *Puisniitude ja puiskarjamaade hoolduskava*. Tartu.