

Kanahaua maastikukaitseala kaitsekorralduskava 2016-2025



Keskkonnaamet 2015



Euroopa Liit
Euroopa
Regionaalarengu Fond



Eesti tuleviku heaks

SISUKORD

1. ÜLDANDMED	4
1.1. ALA ISELOOMUSTUS	4
1.2. MAAKASUTUS	5
1.3. HUVIGRUPID	5
1.4. KAITSEKORD	5
1.5. UURITUS.....	6
2. VÄÄRTUSED JA KAITSE-EESMÄRGID	6
2.1. METSAKOOSLUS	6
2.2. MAASTIKUOBJEKT KANAHAAU SULGLOHK	7
3. KAITSEALA JA SELLE VÄÄRTUSTE TUTVUSTAMINE NING KÜLASTUSKORRALDUS	8
4. KAVANDATAVAD KAITSEKORRALDUSLIKUD TEGEVUSED JA EELARVE	9
4.1 TEGEVUSTE KIRJELDUS.....	9
4.1.1. Suusahüppetorni lahtiste ehitusjäänuste ja prügi koristamine	9
4.1.2. radade hooldamine	9
4.1.3. Tähistamine	10
4.1.4. Infotahvlite paigaldamine ja uuendamine.....	10
4.1.5. Olemasolevate radade ühendamine	11
4.1.6. Kaitsekorralduskava uuendamine ja tulemuslikkuse hindamine	11
4.2. EELARVE	11
5. KAITSEKORRALDUSE TULEMUSLIKKUSE HINDAMINE	13
KASUTATUD ALLIKAD	14
LISAD	15
LISA 1. KAITSE-EESKIRI.....	15
LISA 2. AVALIKUSTAMISE MATERJALID	18
LISA 3. FOTOD.....	20

Vastavalt looduskaitse seaduse §-le 25 on kaitsekorralduskava kaitstavate loodusobjektide alapõhise kaitse korraldamise aluseks.

Kaitsekorralduskava (edaspidi ka *KKK*) kinnitab Keskkonnaameti peadirektor. Teave kaitsekorralduskava kinnitamise kohta avalikustatakse Keskkonnaameti kodulehel.

Käesoleva Kanahaua maastikukaitseala (edaspidi ka *MKA*) kaitsekorralduskava eesmärk on:

- anda lühike ülevaade kaitstavast alast – selle kaitsekorrast, kaitse-eesmärkidest, rahvusvahelisest staatusest, maakasutusest, huvigruppidest ning alal läbiviidavast riiklikust seirest;
- analüüsida ala eesmärke ning anda hinnang iga põhiväärtuseks oleva liigi, elupaiga vm väärtuse seisundile;
- arvestades alale seatud eesmärke määrata mõõdetavad kaitse-eesmärgid ja kaitsekorralduse oodatavad tulemused kaitsekorraldusperioodi lõpuks ning 30 aasta perspektiivis;
- anda ülevaade peamistest väärtusi mõjutavatest teguritest, kirjeldada kaitseks vajalikke meetmeid koos oodatavate tulemustega;
- määrata põhiväärtuste säilimisele, taastamisele ja tutvustamisele suunatud kaitsekorralduslike tegevuste elluviimise plaan koos tööde mahu, koha, ulatuse kirjelduse ja orienteeruva maksumusega;
- luua alusdokument kaitseala kaitsekorralduslike tööde elluviimiseks ja rahastamiseks.

Kaitsekorralduskava koostamisel viidi läbi kaasamiskoosolek Konguta vallamajas, Annikorus, 08.02.2012 kell 15.00 (lisa 2).

Kava koostamist koordineerisid Keskkonnaameti Jõgeva-Taru regiooni kaitse planeerimise spetsialistid Mariliis Märtsen ja Katrin Kaldma (tel: 740 6819, e-post: katrin.kaldma@keskkonnaamet.ee).

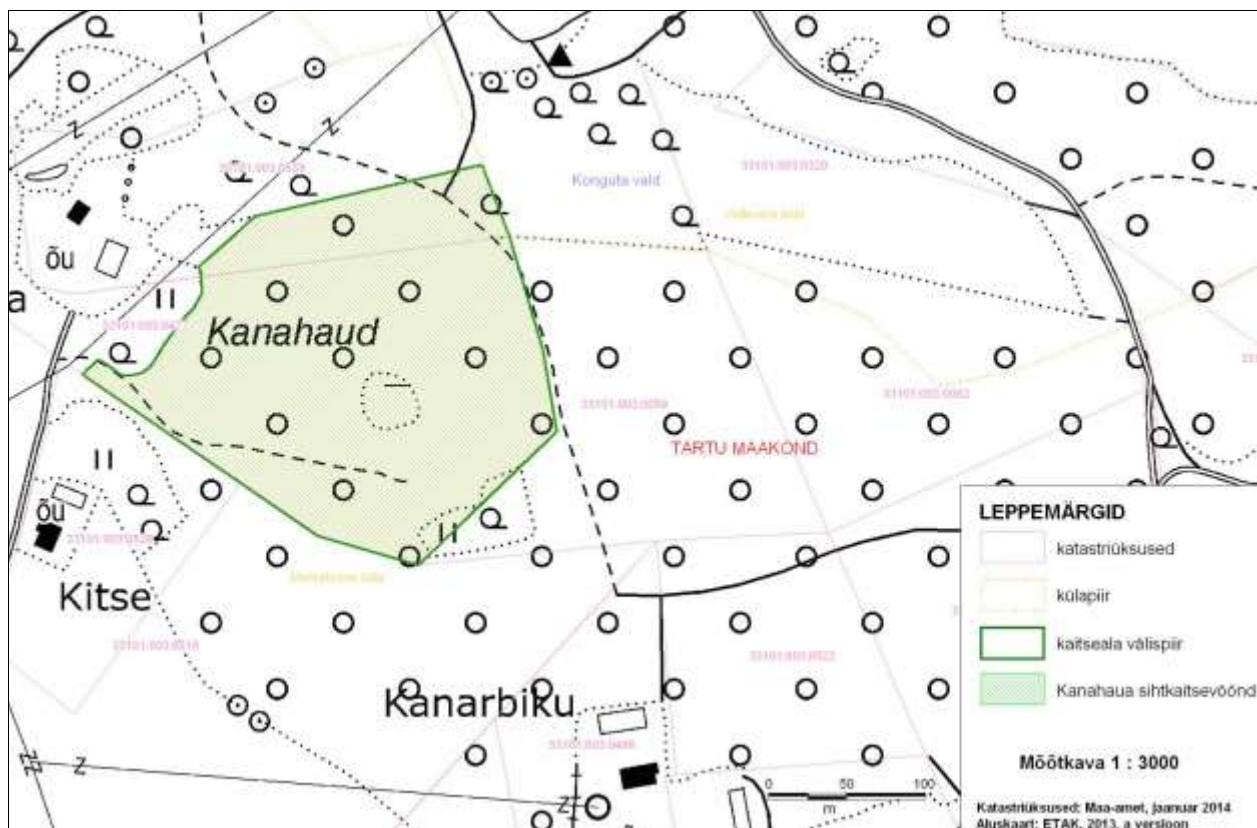
Kava koostas Margo Hurt (tel: 53736731, e-post: margo.hurt@emu.ee). Kava koostamist nõustasid eksperdid Mati Kose (tel: 5236929, e-post: mati.kose@gmail.com) ja Lembit Karolin (tel 53098008, e-post: lembit@mets.ee).

KAITSEKORRALDUSKAVA ON VALMINUD „RIIKLIKU STRUKTUURIVAHENDITE KASUTAMISE STRATEEGIA 2007-2013“ JA SELLEST TULENEVA „ELUKESKKONNA ARENDAMISE RAKENDUSKAVA“ PRIORITEETSE SUUNA „SÄÄSTVA KESKKONNAKASUTUSE INFRASTRUKTUURIDE JA TUGISÜSTEEMIDE ARENDAMINE“ MEETME „KAITSEKORRALDUSKAVADE JA LIIKIDE TEGEVUSKAVADE KOOSTAMINE LOODUSE MITMEKESISUSE SÄILITAMISEKS“ PROGRAMMI ALUSEL EUROOPA REGIONAALARENGU FONDI VAHENDITEST.

1. ÜLDANDMED

1.1. ALA ISELOOMUSTUS

Kanahaua MKA (Keskkonnaregistri kood KLO1000636) on 4,6 ha suurune kaitseala, mis on moodustatud teaduslikult ja esteetiliselt olulise maastikulise ja geoloogilise objekti – Kanahaua sulglohu – ja metsakoosluste kaitseks ja tutvustamiseks. Kaitseala paikneb Tartu maakonnas Konguta vallas Metsalaane külas, Elva linnast 1,5 km põhja pool (joonis 1). Eesti maastikulise liigestuse kohaselt jääb ala Ugandi lavamaale (Arold, 2005). Sulglohk on tekkinud setete alla mattunud jääpankade hilisema sulamise tulemusena hilisjäajal, millal on kujunenud tervikuna Elva liivik (Pärna, 1958).



Joonis 1. Kanahaua maastikukaitseala.

Kanahaua sulglohk võeti esmakordselt kaitse alla Tartu rajooni TSN Täitevkomitee 09. septembri 1964. a otsusega nr 99 kui riikliku kaitse all olev kohaliku tähtsust omav maastiku üksikelement. Sulglohuga ligikaudu samades piirides moodustati maastikukaitseala Vabariigi Valitsuse 15.01.2015 otsusega nr. 7 „Kanahaua maastikukaitseala moodustamine ja kaitse-eeskiri“ (Lisa 1; jõustunud 30.01.2015). Ala ei kuulu üle-euroopalisse kaitsealade võrgustikku Natura 2000.

Sulglohu ehk termokarstilise nõo ehk sõlli läbimõõt ida-lääne suunas on ligikaudu 250 m ning põhja-lõuna suunas ligikaudu 150 m. Järsuveerulise (kalle 25–30°) negatiivse pinnavormi sügavus ulatub 25 m-ni. Lohu servast madalamal asuvad 15–20 m laiused terrassid.

1.2. MAAKASUTUS

Kogu kaitseala on eramaal ja jaguneb kahe maaomaniku vahel. Põhjaosast kuulub 0,6 ha Kanava kinnistule (katastritunnus 33101:003:0539), ülejäänud Lüti maaüksusele (katastritunnus 33101:003:0477). Ala on valdavalt kaetud salu-segametsaga, vaid lohu põhjas on väike madaloo ja sellest ida poole jääb pisut puittaimedeta kõvema pinnasega ala. Poolkaarena kulgeb kaitsealale laskuv jalutusrada (joonis 1).

1.3. HUVIGRUPID

- **Keskkonnaamet** – kaitseala valitseja. Keskkonnaameti huvi on tagada ala eesmärgiks olevate väärtuste soodne seisund.
- **RMK** – teeb riigimaadel praktilisi looduskaitseteid ja korraldab ala külastust ja tutvustamist nii, et kaitseala väärtuste soodne seisund säilitamiseks.
- **Maaomanikud** – huvitatud oma maal asuvate loodusväärtuste säilimisest, kaitseala eksponeeritavusest (korrasolekust), koostööst hooldus- ja kujundustööde tegemisel ning metsa säästlikust kasutamisest.
- **Konguta Vallavalitsus** – huvitatud loodusväärtuste säilimisest, ala külastamise võimalikkusest.
- **Puhkajad, loodushuvilised** – huvitatud ala külastamisest ning sulglohu heast eksponeeritavusest.

1.4. KAITSEKORD

Kogu kaitsealal kehtib Kanahau sihtkaitsevööndi kaitsereežiim (lisa 1). Keelatud on majandustegevus, loodusvarade kasutamine ja lõkketegemine. Ilma kaitseala valitseja nõusolekuta ei või muuta katastriüksuse kõlvikute piire ega kõlviku sihtotstarvet, koostada maakorralduskava ja teostada maakorraldustoiminguid, kehtestada detailplaneeringut ja üldplaneeringut, anda projekteerimistingimusi, nõusolekut väikeehitise ehitamiseks või ehitusluba, rajada uut veekogu, mille pindala on suurem kui 5 m², kui selleks ei ole vaja anda vee erikasutusluba, ehitusluba või nõusolekut väikeehitise ehitamiseks.

Inimestel on lubatud viibida, korjata marju, seeni ja muid metsa kõrvalsaadusi ning pidada jahti kogu alal, arvestades asjaõigusseaduses ja looduskaitseaduses sätestatud. Sõidukiga ning maastikusõidukiga sõitmine on lubatud järelevalve- ja päästetöödel, kaitseala valitsemise ja kaitse

korraldamisega seotud tegevusel ja kaitseala valitseja nõusolekul teadustegevusel. Rahvaürituse korraldamine ja telkimine on lubatud maaomaniku loal. Kaitseala valitseja nõusolekul on lubatud koosluste kujundamine vastavalt kaitse-eesmärgile.

1.5. UURITUS

Teadavaolevatel andmetel ei ole alal tehtud inventuure, uuringuid ega riiklikku seiret. Käesoleva KKK koostamise käigus anti hinnang koosluste väärtustele. Metsakoosluse looduskaitse väärtus on hetkel suhteliselt keskpärane, mõjutatuna varasemast inimtegevusest. Niidukooslust alal ei leidu.

Arvestades ala kaitse-eesmärki, puudub otsene vajadus inventuuride, uuringute ja seire järele. See võib tekkida, kui avastatakse looduskaitsele tähtsa liigi elupaik või kasvukoht. Perioodiliselt tuleb jälgida lohu veerude pinnase stabiilsust, metsakoosluse seisundit ja hinnata kujundustööde tulemusi.

2. VÄÄRTUSED JA KAITSE-EESMÄRGID

2.1. METSAKOOSLUS

Kaitseala väärtuseks on sulglohk kui maastiku- ja geoloogiline objekt koos metsakooslusega. Elustiku kaitse ei ole otseselt kaitse-eesmärgiks, kuna kaitsealuseid liike ei ole alal registreeritud. Samas on liikide kaitse tagatud läbi koosluse ja maastiku kaitse.

Enamuse alast katab salu-segamets, mille koosseis on varieeruv, kohati mitmerindelise. Domineerivad puuliigid on harilik kuusk ja hall lepp, alusmetsas sarapuu. Lepad on valdavalt üleküpsenud, kuused kohati juurepessu ja ürasekikahjustusega. Nii kuuskede kui vanemate leppade puhul on karta peatset ümberkukkumist loodusliku protsessi tulemusena. Pika ajavahemiku jooksul on raiutud kuivanud ja mahalangenud puid, selle tulemusena on metsas palju erineva lagunemisastmega kände. Samuti on näha raiete üldist mõju - seal, kus on puud koristatud, on hakanud kasvama kuused. Raieküpsuse ületanud ja haigustekitajate poolt nõrgestatud järskudel nõlvadel kasvav puistu on väga tormihell. Põhja- ja kaguservas on ala metsastunud viimaste aastakümnetega, peamisteks puuliikideks harilik kuusk ja harilik mänd.

Looduskaitsele on metsakoosluse väärtus hetkel suhteliselt keskpärane, kuna inimene on selle arengusse üksikpuude raiega palju sekkunud. Samas on tegemist Eesti kontekstis haruldase järskudel nõlvadel kasvava metsatüübiga, mida tuleks eraldi esile tõsta. Sihtkaitsevööndi režiimi rakendamine peaks tagama pikemas perspektiivis loodusemetsakoosluse kujunemise.

Lohu põhjas olev väike madaloo, kus hetkel kasvavad heintaimed, võib pikemas perspektiivis metsastuda. Madaloo kaitseväärtus on käsitletav koos metsakooslusega.

Metsakoosluse kaitse on kaitse-eeskirjas eesmärgiks, et kaitsta maastikulist ja geoloogilist objekti. Kaitse-eeskirja täidab ka dokumendis „Eesti metsanduse arengukava aastani 2010“ toodud rangelt kaitstavate metsade võrgustiku esinduslikkuse parandamise eesmärki (<http://www.envir.ee/2391>).

Kaitse-eesmärk

- **Pikaajaline kaitse-eesmärk:** Salumetsakooslus alal on säilinud vähemalt kaitsekorralduskava koostamise hetke ulatuses (3,7 ha) ja vastab loodusmetsa tunnustele.
- **Kaitsekorraldusperioodi kaitse-eesmärk:** Salumetsakooslus on säilinud vähemalt kaitsekorralduskava koostamise hetke ulatuses (3,7 ha), selle looduslikkus on suurenenud ning kunagiste raiete jäljed on hääbumas.
- **Mõjutegurid ja meetmed**

+ Sihtkaitsevööndi režiim loob eeldused kaitse-eesmärgi saavutamiseks.

+ Ala ei ole massiturismi objektiks, külastuse negatiivne mõju on minimaalne.

– Loodusjõududest tingituna võivad esineda tormikahjustused, mille vastu meetmeid ei saa rakendada.

– Kaitsekorra eiramisel võivad maaomanikud tormikahjustusi koristada ja külastajad lõket teha ning ala prügistada

Meede: järelevalve.

Meede: tähiste ja infotahvlite paigaldamine.

2.2. MAASTIKUOBJEKT KANAHUA SULGLOHK

Ala suurimaks väärtuseks on Kanahua termokarstiline nõgu ehk sulglohk. Maastiku üldine seisund on rahuldav. KKK koostamise ajal sulglohu järskudel veerudel erosiooni jälgi ei leitud, mis näitab pinnavormi stabiilsust. Ala esteetiline väärtus hinnati aga madalaks. Võsastumise tõttu puudub suvisel ajal, kui puud lehes, vaade lõunaveerult lohu suunas. Maastikuobjekti ilmet rikuvad lohu veerude alumistes osades soo ääres (ka soo peale) mahalangenud ja kaardus puud (lisa 3) ning viimaste aastatega kasvanud võsa. Sulglohu lõunaveeru kasutamisest suusahüppemäena annavad tunnistust kohtunikemaja jäänused ning kaitseala idaservast suusahüppemäeni rajatud tee. Nimetatud tee on suviti rohtu kasvanud, paiguti kasvab ka peenike võsa. Samuti on suvel niitmata ala põhjaservast lohuni (sooni) viiv metsatee. Lisaks rikub maastiku ilmet prügihunnik ala idaservas.

Kaitse-eesmärk

- **Pikaajaline kaitse-eesmärk:** Kanahua sulglohk on säilitanud oma mõõtmed (sügavus 25 m ja laius 150-250 m).

- **Kaitsekorraldusperioodi kaitse-eesmärk:** Kanahaua sulglohk on säilitanud oma mõõtmed (sügavus 25 m ja laius 150-250 m).

- **Mõjutegurid ja meetmed**

+ Sihtkaitsevööndi režiim loob eeldused kaitse-eesmärgi saavutamiseks.

+ Ala ei ole massiturismi objektiks, külastuse negatiivne mõju on minimaalne.

– Esteetilise väärtuse kahanemine looduslike protsesside mõjul, külastajate poolt kasutatava teeraja võsastumine, puude mahalangemine.

Meede: kujundus- ja hooldustööd rajal.

– Varasema inimtegevuse jäljed looduses: suusahüppetorni jäänused, prügi ala idaservas (lisa 3). Suusahüppetorni trampliini massiivse betoonosa teisaldamine ei ole mõistlik. Samuti ei saa likvideerida hüppetorni kohani viivat teed, kuna seda kasutavad ala külastajad. Koristamist vajavad suusahüppetorni lahtised ehitusosad ja prügihunnik ala idaservas.

Meede: suusahüppetorni lahtiste osade ja prügi koristustööd.

– Kaitsekorra eiramisel võivad maaomanikud tormikahjustusi koristada ja külastajad lõket teha ning ala prügistada

Meede: järelevalve.

Väärtuste väikese arvu tõttu ei ole koondtabelit koostatud.

3. KAITSEALA JA SELLE VÄÄRTUSTE TUTVUSTAMINE NING KÜLASTUSKORRALDUS

Kaitsekorralduskava koostamise ajal ja sellele eelneval aastakümnel ei ole ala väärtuse tutvustamiseks oluliselt tegevusi rakendatud. Kaitseala külastatakse juhuslikult tänu Elva-Puhja tee äärde paigaldatud pruunile viidale „Kanahaua sulglohk“. Samas rohkem alale suunavaid märke ega infot idaservas ei ole. Eelnimetatud viida järgi kohale tulnud külastajatel puudub võimalus kohapeal teavet saada kaitseala eesmärgist ja kehtivatest piirangutest, kuid enamus leiab üles lühikese rajalõigu kunagise suusahüppetornini. Ala põhjapiirilt läheb mööda Vellavere matkarada. Matkaraja üheks objektiks on märgitud ka Kanahaud, mida matkajad saavad külastada praegu ala põhjaosast rada mööda alla minnes (joonis 2). Matkaraja ääres on ka infotahvel „Jalgsimatkarada, Kanahaua sulglohk“, mida aga üksnes Kanahauale suundujad ei pruugi märgata.

Ala esteetiline väärtus on suhteliselt madal, mis tingib meetmete rakendamise vajaduse (vt punkt 2.2). Kanahaua sulglohu parema eksponeerimise ja rekreatsiooni võimaluste suurenemise tagaks kaitsealale jäävate rajalõikude hooldus, nende ühendamise ringja liikumise võimaldamiseks ja trepi

rajamine. Külastuskoormuse suurendamiseks või vähendamiseks spetsiaalseid meetmeid ei ole vaja ette näha.

Visioon ja eesmärk

Visioon: Heas seisundis kaitseala pakub jätkuvalt võimalusi loodusvaatlusteks ja rekreatsiooniks.

Eesmärk: Kaitseala on külastajatele avatud ja piisavalt eksponeeritud, külastajatel on võimalik saada kohapeal ülevaatliliku infot kaitseala väärtustest ja kehtivatest piirangutest.

Meede: kaitseala piiritähiste ja infotahvlite paigaldamine

Meede: ala ja raja hooldustööd ning olemasolevate radade ühendamine, et võimaldada objekti igakülgset vaatlemist.

- **Mõjutegurid ja meetmed**

– Tormikahjustuste koristamine ja lõkketegemine ning ala prügistamine.

Meede: tähiste ja infotahvlite paigaldamine.

– Külastuskoormuse liigne kasvamine kaitsealast mõnisada meetrit põhja poole rajatud krossiraja tõttu; külustus võib põhjustada erosiooni sulglohu veerudel (järsakutel käimine väljaspool radu), prügistamist, tuleohtu jms.

Meede: vastava vajaduse tekkimisel külastajate suunamine ja trepi ehitamine ala lõunaveerule, täiendav hooldus (vajadusel prügi koristamine).

4. KAVANDATAVAD KAITSEKORRALDUSLIKUD TEGEVUSED JA EELARVE

4.1 TEGEVUSTE KIRJELDUS

4.1.1. SUUSAHÜPPETORNI LAHTISTE EHTUSJÄÄNUSTE JA PRÜGI KORISTAMINE

Tegevus on vajalik väärtusele 2.2 seatud eesmärgini jõudmiseks. Lahtised kivimüüri osad saab matta kõrvalolevasse lohku või ära vedada. Ala idaservas oleva prügi (kaablid, pudelid jm; lisa 3) kogus ei ole suur ja on väheste jõududega likvideeritav. Tegevuste täpsed asukohad vt joonis 2.

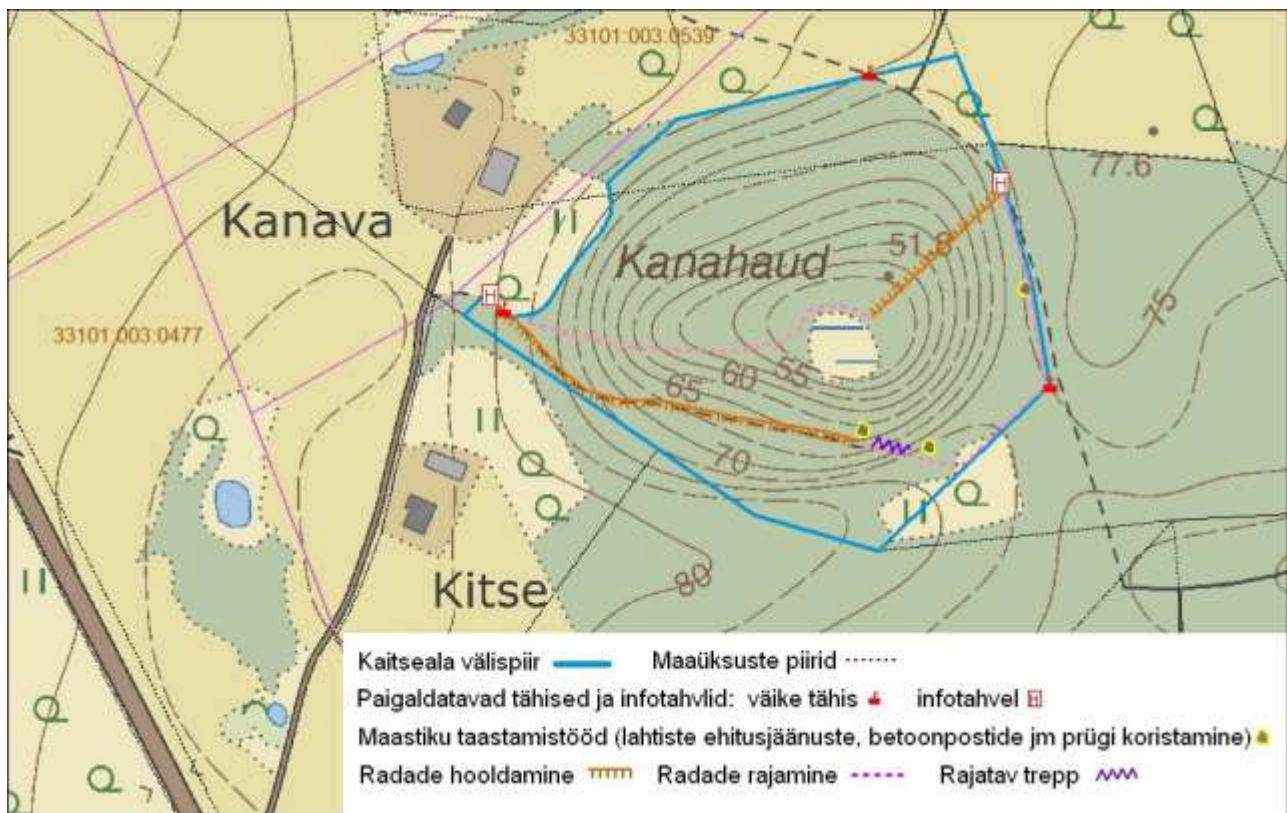
Tegevus kuulub II prioriteetsusklassi ja selle korraldamise eest vastutab Keskkonnaamet koostöös maaomanikuga.

4.1.2. RADADE HOOLDAMINE

Tegevus on vajalik külastuskorralduslikul eesmärgil (punkt 3). Mõlemal olemasoleval rajal tuleb niita peent võsa (joonis 2; lisa 3). Olemasolevate radade kogupikkus on 350 m, laius kuni 3 m.

Sellele lisanduvad veel ca 400 m ulatuses kavandatud ühendavad rajalõigud koos trepiga (p 4.1.5). Niita on otstarbekas vähemalt 1 kord aastas ning minimaalselt 1 m laiuselt. Radadele maha langenud puude, rajaga vahetult piirneva tihedama võsa ja radadel liikujatele ohtlike puude koristamine toimub vastavalt vajadusele.

Tegevus kuulub III prioriteetsusklassi ja selle korraldajaks on Keskkonnaamet koostöös maaomanikuga.



Joonis 2. Asukohapõhised tegevused.

4.1.3. TÄHISTAMINE

Tähistamiseks tuleb kasutada väikseid tähiseid (embleemiga) vastavalt keskkonnaministri määrusele 03.06.2004 nr 65 „Kaitstava loodusobjekti tähistamise kord ja tähised“. Keskmisi tähiseid alale ei kavandata, kuna nende soovitatavasse asukohtadesse on kavas panna infotahvliid, mille tõttu ei ole sisulist vajadust infot dubleerida (joonis 2). Ala kirdepiirilt tuleb tähistamise käigus eemaldada vana tähis „Kanahaua sulglohk“ (lisa 3). Tähise eemaldamist ei ole vaja eraldi tegevusena kajastada. Et kaitseala asukoht looduses oleks paremini arusaadav, tuleb hajusalt välispiiri ulatuses paigaldada 3 väikest tähist.

Tegevus kuulub II prioriteetsusklassi ja selle korraldajaks on Riigimetsa Majandamise Keskus.

4.1.4. INFOTAHVLITE PAIGALDAMINE JA UUENDAMINE

Tegevus on vajalik külastuse korraldamiseks. Infotahvleid on ette nähtud kaks: ala lääne- ja kirdepiirile (joonis 2). Infotahvel A1 formaadis sisaldab järgmist: ala skeem (piir, rajad, vaatekoht), kaitseala lühikirjeldus, looduses liikujale teadmiseks vajalikud piirangud nagu sõidukiga, sh jalgrattaga, liiklemise keeld; lõkke tegemise keeld (tekst eesti ja inglise k). Mõlemad infotahvlid on ühesugused.

Tegevus kuulub II prioriteetsusklassi ja selle korraldajaks on Riigimetsa Majandamise Keskus koostöös Keskkonnaametiga.

4.1.5. OLEMASOLEVATE RADADE ÜHENDAMINE

Tegevus toetab külastuskorralduslikku eesmärki ning teenib rekreatsiooni korraldamise eesmärki (punkt 3), et võimaldada inimeste ringjas liikumine. Ca 400 m pikkuse rajalõigu üheks osaks oleks rajatav 20 m pikkune trepp suusahüppetorni juurde, kus oli suusahüppajate ülesminek (joonis 2), et saaks edasi suunduda mööda kaitseala idapiiri põhja suunas kuni lohu põhja viiva olemasoleva rajani. Lohu (soo) põhjaservast tuleks uus rajalõik kuni kaitseala lääneserva paigaldatava infotahvli ja olemasoleva rajani. Raja tarbeks tuleb paiguti eemaldada võsa kuni 1 m laiuselt. Rada tuleks planeerida nii, et puittaimestiku eemaldamise vajadus oleks minimaalne. Raja valmimisel tuleb vastav info kanda ka infotahvlitele.

Tegevus kuulub III prioriteetsusklassi ja seda korraldab Keskkonnaamet koostöös maaomanikuga.

4.1.6. KAITSEKORRALDUSKAVA UUENDAMINE JA TULEMUSLIKKUSE HINDAMINE

Kaitsekorralduskava on koostatud 10 aastaks (2016-2025). Perioodi keskel (2019) hinnatakse senist tegevust ja planeeritakse täpsemalt tegevused teiseks perioodiks. Järgmiseks korraldusperioodiks (2026 –2035) koostatakse kava 2025. aastal. Uuendamise aluseks on korraldusperioodi vältel tehtud tööde dokumentatsioon ning kaitsekorralduse tulemuslikkuse hindamine, sealhulgas inimõjust tingitud häiringute registreerimine. Tulemuslikkuse hindamine toimub Keskkonnaameti igapäevase töö käigus, milleks eraldi finantseerimist ette ei nähta.

Tegevus kuulub I prioriteetsusklassi ja seda korraldab Keskkonnaamet.

4.2. EELARVE

Eelarve tabelisse 2 on koondatud eelnevate analüüsidenä esitatud tööd, mis on täitmiseks käesoleva kaitsekorralduskavaga ettenähtud perioodi jooksul.

Tabelis on tegevused jaotatud vastavalt tegevuse olulisusele järgmistesse prioriteetsusklassidesse:

- 1) esimene prioriteet – hädavajalik tegevus, milleta kaitse-eesmärkide täitmine planeeritavas ajavahemikus on võimatu, see on väärtuste säilimisele ja toimiva ohuteguri kõrvaldamisele suunatud tegevus; kaitsekorralduse tulemuslikkuse hindamiseks vajalik tegevus;
- 2) teine prioriteet – vajalik tegevus, mis on suunatud väärtuste taastamisele, eksponeerimisele ja potentsiaalsete ohutegurite kõrvaldamisele;
- 3) kolmas prioriteet – soovituslik tegevus ehk tegevus, mis aitab kaudselt kaasa väärtuste säilimisele ja taastamisele ning ohutegurite kõrvaldamisele.

Tabel 1. Eelarve

Jrk nr	Tegevuse nimetus	Tegevuse tüüp	Korraldaja	Prio-riteet	2016	2017	2018	2019	2020	2021	2022	2023	2024	2025	Kokku
					Sadades eurodes										
Hooldus, taastamine ja ohjamine															
4.1.1	Suusahüppetorni lahtiste ehitusjäänuste ja prügi koristamine	Maastiku taastamistöö	KeA/MO	II	2										2
Taristu, tehnika ja loomad															
4.1.2	Radade hooldamine (350 m + 400 m ca 1 m laiuselt)	Radade hooldamine	KeA/MO	III	3	3	3	3	3	3	3	3	3	3	30
4.1.3	Tähistamine (3 väikest tähist)	Kaitsealuste objektide tähistamine	RMK	II	3										3
4.1.4	Infotahvlite paigaldamine ja uuendamine (2 tk A1 formaadis)	Infotahvlite paigaldamine	KeA/ RMK	II		4				1					5
4.1.5	Olemasolevate radade ühendamine (400 m) ja trepi rajamine (20 m)	Radade rajamine	KeA/ MO	III					10						10
Kavad, eeskirjad															
4.1.6	Kaitsekorralduskava uuendamine ja tulemuslikkuse hindamine	Tegevuskava	KeA	I					X					10	10
KOKKU					13	7	3	3	13	3	3	3	3	13	65

KeA – Keskkonnaamet; RMK – Riigimetsa Majandamise Keskus; MO – maaomanikud

5. KAITSEKORRALDUSE TULEMUSLIKKUSE HINDAMINE

Kaitsekorralduskava tulemuslikkuse hindamise aluseks on kaitsekorralduslike tööde käigus kogutud teave. Vajalik on kaitsekorraldusperioodi jooksul laekuva asjakohase info registreerimine ja säilitamine.

Metsakoosluse puhul on oodatavaks tulemuseks koosluse säilimine vähemalt kaitsekorraldusperioodi alguse ulatuses ja seisundi paranemine (s.t looduslikkuse suurenemine), kuid suuremaid kaitsekorra rakendamisest tingitud positiivseid muutusi võib oodata pikemas perspektiivis kui kaitsekorraldusperiood. Kanahaua sulglohu kui maastikuobjekti loodusliku väärtuse säilimist ja esteetilise väärtuse paranemist hinnatakse veerude seisundi kirjelduste põhjal. Hindamise aluseks on ülevaatus tulemused (fotode kujul) kaitsekorraldusperioodi keskel (vahehindamisel) ja lõpus.

Tabel 2. Kaitsekorralduse tulemuslikkuse hindamine

Jrk	Väärtus	Indikaator	Kriteerium	Tulemus	Selgitus
2.1.	Salumetsa-kooslus	Koosluse säilimine ja seisund	Metsakoosluses (3,7 ha) on selgelt märgatavad inimtegevuse jäljed	Metsakooslus on säilinud kaitsekorraldusperioodi alguses olnud ulatuses (3,7 ha), selle looduslikkus on suurenenud ja inimtegevuse jäljed on häabumas.	Metsakoosluse kujunemise protsesse ei saa märkimisväärselt kiirendada.
2.2.	Maastikuobjekt Kanahaua sulglohk.	Maastikuobjekti säilimine ja esteetiline ilme.	Sulglohk on mõõtmetes sügavus kuni 25m ja laius 150-250m, esteetilist ilmet kahjustab prügi, võsa radade ääres ja suusahüppetorni jäänused	Sulglohk on säilitanud oma mõõtmed (sügavus kuni 25m, laius 150-250m); esteetiline ilme on paranenud, puudub prügi ning rajad on küllastajatele läbitavad.	Kujundus- ja hooldustöödega kaasnevalt fikseerida seisundi muutus kirjeldusena.

KASUTATUD ALLIKAD

Arold, I. 2005. Eesti maastikud. TÜ Geograafia Instituut. Tartu Ülikooli Kirjastus.

Eesti metsanduse arengukava aastani 2010. Eesti Vabariigi Keskkonnaministeerium.
(<http://www.envir.ee/2391>).

Kaitstava loodusobjekti tähistamise kord ja tähised.(<https://www.riigiteataja.ee/akt/13132978>).

Looduskaitseseadus. (<https://www.riigiteataja.ee/akt/110062011005>).

Palo, A. 2010. Loodusdirektiivi metsaelupaikade inventeerimise juhend.
(<http://www.envir.ee/1168606>).

Pärna, K. 1958. Elva liivik, selle kujunemine ja kujunemisaegne hüdrograafia. - Eesti Loodus, 3, 140-146.

LISAD

LISA 1. KAITSE-EESKIRI

Kanahaua maastikukaitseala moodustamine ja kaitse-eeskiri

Vastu võetud 15.01.2015 nr 7

Määrus kehtestatakse looduskaitseaduse § 10 lõike 1 alusel.

1. peatükk Üldsätted

§ 1. Ala kaitse alla võtmine ja kaitse-eesmärk

(1) Võetakse kaitse alla Tartu maakonnas Konguta vallas Metsalaane külas asuv ala, mille nimeks saab Kanahaua maastikukaitseala¹(edaspidi *kaitseala*).

(2) Kaitseala kaitse-eesmärk on kaitsta ja tutvustada:

- 1) teaduslikult ja esteetiliselt olulist maastikulist ja geoloogilist objekti sulglohku;
- 2) metsakooslusi.

(3) Kaitseala kuulub vastavalt kaitsekorra eripärale ja majandustegevuse piiramise astmele ühte sihtkaitsevööndisse.

(4) Kaitsealal tuleb arvestada looduskaitseaduses sätestatud piiranguid käesolevas määruses ettenähtud erisustega.

§ 2. Kaitseala piir

Kaitseala välis- ja vööndi piir on esitatud kaardil määruse lisas².

§ 3. Kaitseala valitseja

Kaitseala valitseja on Keskkonnaamet.

§ 4. Kaitse alla võtmise ja piirangute põhjendused

Määruse seletuskirjas on esitatud põhjendused:

- 1) kaitse alla võtmise eesmärkide vastavuse kohta kaitse alla võtmise eeldustele;
- 2) loodusobjekti kaitse alla võtmise otstarbekuse kohta;
- 3) kaitstava loodusobjekti tüübi valiku kohta;
- 4) kaitstava loodusobjekti välis- ja vööndi piiri kulgemise kohta;
- 5) kaitsekorra kohta.

2. peatükk Kaitsekord

§ 5. Lubatud tegevus

(1) Inimestel on lubatud viibida, pidada jahti ning korjata marju, seeni ja muid metsa kõrvalsaadusi kogu kaitsealal.

(2) Kaitsealal on lubatud rahvaürituse korraldamine.

(3) Kaitsealal on lubatud sõidukiga sõitmine teedel. Sõidukiga ja maastikusõidukiga sõitmine väljaspool teid on lubatud järelevalve- ja päästetöödel, kaitseala valitsemisega ja kaitse korraldamisega seotud tegevusel, kaitseala valitseja nõusolekul teostataval teadustegevusel ning koosluste hooldustöödel.

(4) Kaitseala valitseja nõusolekul on kaitsealal lubatud:

- 1) tootmisotstarbeta ehitise rajamine kaitseala tarbeks ja olemasolevate ehitiste hooldustööd;
- 2) koosluste kujundamine vastavalt kaitse-eesmärgile.

§ 6. Vajalik tegevus

Kaitsealal on vaadete avamiseks ja iseloomulike koosluste säilitamiseks vajalik puu- ja põõsarinde kujundamine ja harvendamine või raadamine.

§ 7. Keelatud tegevus

(1) Kaitsealal on keelatud, kooskõlas käesoleva määrusega sätestatud erisustega:

- 1) majandustegevus;
- 2) loodusvarade kasutamine;
- 3) telkimine ja lõkke tegemine.

(2) Kaitseala valitseja nõusolekuta on kaitsealal keelatud:

- 1) muuta katastriüksuse kõlvikute piire ja sihtotstarvet;
- 2) koostada maakorralduskava ja teha maakorraldustoiminguid;
- 3) kehtestada detailplaneeringut ja üldplaneeringut;
- 4) anda nõusolekut väikeehitise ehitamiseks;
- 5) anda projekteerimistingimusi;
- 6) anda ehitusluba;
- 7) rajada uut veekogu, mille pindala on suurem kui viis ruutmeetrit, kui selleks ei ole vaja anda vee erikasutusluba, ehitusluba või nõusolekut väikeehitise ehitamiseks;
- 8) jahiulukeid lisaöota.

§ 8. Tegevuse kooskõlastamine

(1) Kaitseala valitseja ei kooskõlasta tegevust, mis kaitse-eeskirja kohaselt vajab kaitseala valitseja nõusolekut, kui see võib kahjustada kaitseala kaitse-eesmärgi saavutamist või kaitseala seisundit.

(2) Kui tegevust ei ole kaitseala valitsejaga kooskõlastatud või tegevuses ei ole arvestatud kaitseala valitseja kirjalikult seatud tingimusi, mille täitmise korral tegevus ei kahjusta kaitseala kaitse-

eesmärgi saavutamist või kaitseala seisundit, ei teki isikul, kelle huvides nimetatud tegevus on, vastavalt haldusmenetluse seadusele õiguspärasest ootust sellise tegevuse õiguspärasuse suhtes.

(3) Keskkonnaministeeriumil või Keskkonnaametil kui kaitseala valitsejal on keskkonnamõju hindamise järelevalvajana õigus määrata kaitseala kaitseks keskkonnanõudeid, kui kavandatav tegevus võib kahjustada kaitseala kaitse-eesmärgi saavutamist või kaitseala seisundit.

3. peatükk **Lõppsätted**

§ 9. Määruse jõustumine

Määrus jõustub kümnendal päeval pärast Riigi Teatajas avaldamist.

§ 10. Menetluse läbiviimine

Kanahaua maastikukaitseala kaitse-eeskirja kehtestamise menetlus viidi läbi keskkonnaministri 30. oktoobri 2013. a käskkirjaga nr 1035 algatatud haldusmenetluses. Menetluse ülevaade koos ärakuulamise tulemustega on esitatud käesoleva määruse seletuskirjas³.

§ 11. Vaidlustamine

Määrust on võimalik vaidlustada, esitades kaebuse halduskohtusse halduskohtumenetluse seadustikus sätestatud korras, osas, millest tulenevad kinnisasja omanikule või valdajale õigused ja kohustused, mis puudutavad kinnisasja kasutamist või käsutamist.

¹ Kaitseala on moodustatud Tartu Rajooni TSN Täitevkomitee 9. septembri 1964. a otsusega nr 99 „Looduse kaitsest Tartu rajoonis” kaitse alla võetud kohaliku tähtsusega geoloogilise üksikelemendi „Kanahaua sulglohk” alusel.

² Kaitseala välis- ja võõndi piir on märgitud määruse lisas esitatud kaardil, mille koostamisel on kasutatud Eesti põhikaarti (möötkava 1:10 000) ja maakatastri andmeid. Kaardiga saab tutvuda Keskkonnaametis, Keskkonnaministeeriumis, keskkonnaregistris (register.keskkonnainfo.ee) ja maainfosüsteemis (www.maaamet.ee).

³ Seletuskirjaga saab tutvuda Keskkonnaministeeriumi veebilehel www.envir.ee.

Taavi Rõivas

Peaminister

Mati Raidma

Keskkonnaminister

Heiki Loot

Riigisekretär

LISA 2. AVALIKUSTAMISE MATERJALID

KANAHAAU MAASTIKUKAITSEALA KAITSEKORRALDUSKAVA AVALIKU ARUTELU PROTOKOLL

Konguta vallamajas, Konguta vallas, Annikorus

08. veebruar 2012 nr 1

Algus kell 15.00, lõpp kell 16.30

Juhatas: Margo Hurt

Protokollis: Kaili Viilma

Osalejad: Osalejate nimekiri protokollis lisas 1.

PÄEVAKORD:

1. KKK ja KE põhimõtete tutvustus (Kaili Viilma)
2. Kanahaua maastikukaitseala KKK tutvustus (Margo Hurt)
3. Arutelu ja kokkuvõtted

KOKKUVÕTE

1. VVV SA liigub Kanahaua kandis seoses töökorralduslike muutustega vähe. Naabruses olnud rajad viiakse mujale, neid ei kasutata praegu enam. Hetkel ei nähta vajadust ringmatkaraja tegemiseks, sest ligipääs alale on üle eramaade ja põldude keeruline. Objekti külastatakse üksikute gruppidega näiteks linnulaulu kuulamiseks jne. Muuta huvigrupi kirjeldust tegelikkusele vastavaks.
2. Juurdepääsutee lõpus on vana kohtunikemaja, mitte hüppetorni jäänused. Hüppetorni vanad betoonist postid on üleval nõlval maasse rammitud, need võiks kaardile kanda.
3. Tehti ettepanek kaguosa piiri muuta vana kiviaia järgi, mitte katastripiiri mööda. Täpsustatakse kaitse-eeskirja avalikustamise käigus.
4. Toetati infotahvlite paigaldamist ja kui kellelegi soovitakse objekti siiski näidata, siis peaks ringraja siiski tegemise.
5. Prügi ladestamise kohale peaks panema kaitseala piiritähise.

Margo Hurt
Koosoleku juhataja

Kaili Viilma
Protokollija

LISA 3. FOTOD



Üksikobjekti tähis kirdepiiril – selle asemele kaitseala infotahvel



Hooldamist vajav rada kirdepiirilt madalsooni



Mahalangenud ja kaardus puud madalsoo servas



Prügi kaitseala idaservas