

KINNITATUD
Keskkonnaamet
Peadirektori 06.05.2020
käskkirjaga nr 1-2/20/7-3

Järveküla looduskaitseala kaitsekorralduskava 2020-2029



Keskkonnaamet 2020

SISUKORD

1. SISSEJUHATUS	5
1.1. ALA ISELOOMUSTUS.....	5
1.2. MAAKASUTUS.....	7
1.3. HUVIGRUPID	11
1.4. KAITSEKORD.....	11
1.4.1. Üldpõhimõtted.....	11
1.4.2. Sihtkaitsevöönd	12
1.4.3. Piiranguvöönd.....	12
1.5. UURITUS	13
1.5.1. Läbiviidud inventuurid ja uuringud	13
1.5.2. Riiklik seire	13
1.5.3. Inventuuride ja uuringute vajadus	14
2. VÄÄRTUSED JA KAITSE-EESMÄRGID	15
2.1. ELUSTIK	15
2.1.1. Kaitsealused linnuliigid	15
2.1.2. Kaitsealused taimed	17
2.1.3. Kalad. Vingerjas	18
2.2. ELUPAIGAD	20
2.2.1. Elupaigatüüpide ülevaade.....	20
2.2.2. Metsakooslused	20
2.2.3. Niidukooslused. Lamminiidud	28
2.2.4 Raba (7110*).....	30
2.3. VEESTIK. ÕHNE JÕGI (VEE1013700).....	31
3. ALA TÄHISTAMINE	33
4. KAVANDATAVAD KAITSEKORRALDUSLIKUD TEGEVUSED JA EELARVE	35
4.1. INVENTUURID, SEIRED, UURINGUD.....	35
4.1.1. Elupaigatüüpide kordusinventuur kkk perioodi lõpus.....	35
4.1.2. Riiklik seire	35
4.2. TAASTAMINE. HOOLDUS.	35
4.2.1. Õhne jõe luha taastamine ja hilisem hooldamine	35
4.3. KAITSEALA TÄHISTAMINE.....	35
4.4. KAVAD, EESKIRJAD	36
4.4.1. Kaitsekorralduskava uuendamine	36
4.5. EELARVE.....	37
5. KAITSEKORRALDUSE TULEMUSLIKKUSE HINDAMINE	39
KASUTATUD ALLIKAD	40
LISA 1. KINNITATUD KAITSE-EESKIRI	41
LISA 2. VÄÄRTUSTE KOONDTABEL	47
LISA 3. KAITSEKORRALDUSKAVA AVALIKUSTAMISE MATERJALID	49

LISA 4. ULATUSLIKE LOODUSÕNNETUSTE LIKVIDEERIMINE JA METSATULEKAHJUDE LEVIKU TÕKETAMINE KAITSEALA PIIRANGUVÕÖNDIS	50
--	----

Vastavalt looduskaitseaduse §-le 25 on kaitsekorralduskava kaitstavate loodusobjektide alapõhise kaitse korraldamise aluseks. Kaitsekorralduskava annab soovitusel kaitseala valitsejale kaitse-eesmärkide saavutamise parimatest viisidest, kuid ei loo õigusi ega kohustusi kolmandatele isikutele.

Kaitsekorralduskava kinnitab Keskkonnaameti peadirektor. Teave kaitsekorralduskava kinnitamise kohta avalikustatakse Keskkonnaameti kodulehel.

Käesoleva Järveküla looduskaitseala kaitsekorralduskava (edaspidi ka *KKK*) eesmärk on:

- anda lühike ülevaade kaitstavast alast (edaspidi *ala*) – selle kaitsekorraldusest, kaitse-eesmärkidest, rahvusvahelisest staatusest, maakasutusest, huvigruppidest ning alal läbiviidavast riiklikust seirest;
- analüüsida ala eesmärke ning anda hinnang iga põhiväärtuseks oleva liigi, elupaiga vms väärtuse seisundile;
- arvestades alale seatud eesmärke määrata mõõdetavad kaitse-eesmärgid ja kaitsekorralduse oodatavad tulemused kaitsekorraldusperioodi lõpuks ning 30 aasta perspektiivis;
- anda ülevaade peamistest väärtusi mõjutavatest teguritest, kirjeldada kaitseks vajalikke meetmeid koos oodatavate tulemustega;
- määrata põhiväärtuste säilimisele suunatud kaitsekorralduslike tegevuste elluviimise plaan koos tööde mahu, koha, ulatuse kirjelduse ja orienteeruva maksumusega;
- luua alusdokument kaitseala kaitsekorralduslike tööde elluviimiseks ja rahastamiseks.

KKK koostamisel viidi läbi avalik kaasamine, mille käigus saadeti kõigile alale jäävatele maaomanikele, Riigimetsa Majandamise Keskusele ja Viljandi Vallavalitsusele teavitus kava koostamise kohta. Kuna kavas puuduvad olulised loodust mõjutavad tegevused, siis tegi Keskkonnaamet ettepaneku kava aruteluks mitte korraldada avalikku koosolekut ja arutelu toimus kirjalikus vormis. Kava eelnõu oli avalikul väljapanekul 2. märtsist kuni 22. märtsini 2020.

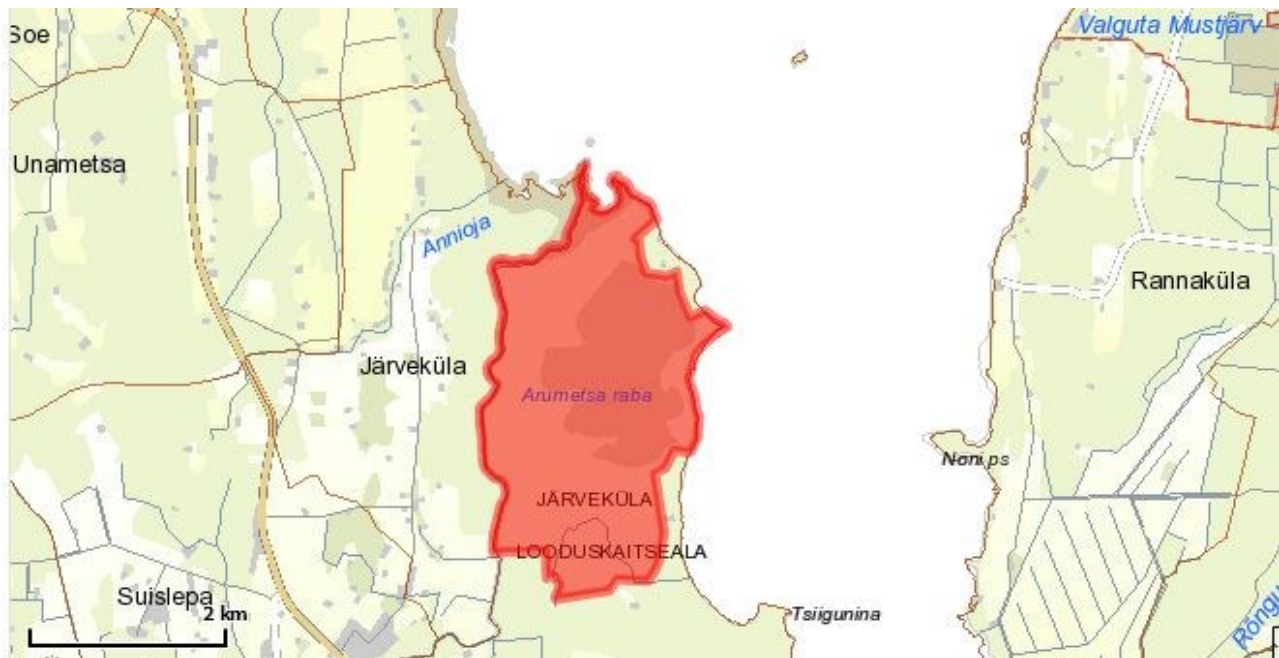
Kava koostas Keskkonnaameti kaitseplaneerimise büroo kaitse planeerimise spetsialist Marica-Maris Paju (tel: 5336 5805, e-post: maris.paju@keskkonnaamet.ee). Kava koostamisele aitasid kaasa Keskkonnaameti metsahoiu spetsialist Priit Pääslane (e-post: priit.paaslane@keskkonnaamet.ee), spetsialistid Iti Jürjendal ja Katrin Kaldma (e-post: katrin.kaldma@keskkonnaamet.ee). Kavas kasutatud fotod tegi Marica-Maris Paju, kui ei ole märgitud teisiti.

1. SISSEJUHATUS

1.1. ALA ISELOOMUSTUS

Järveküla looduskaitseala (edaspidi *Järveküla LKA* või *kaitseala*) asub Viljandi maakonnas Viljandi vallas Järveküla ja Maltsa külas (joonis 1). Kaitseala piirneb põhja ja ida suunas Võrtsjärvega ning lääne suunas Õhne jõe vasakkaldaga, muus osas on piiriks maaparanduskraavid või metsakvartalite vahelised sihid ja maaüksuste piirid (joonis 2). Kaitseala tuumiku moodustab Arumetsa soo.

Kaitseala pindala Keskkonnaregistri andmetel on 674,5 ha, millest Õhne jõe territooriumil on 16,4 ha¹.



Joonis 1. Järveküla looduskaitseala asukoht. Aluskaart: Maa-amet 2018.

Kaitseala territoorium on osaliselt (lõunapoolne osa) looduskaitse all alates 21. augustist 1990, kui Viljandi Maakonnavalitsuse määrusega nr 296 „Loodushoiust Viljandi maakonnas“ võeti osa Arumetsa soost kaitse alla liigikaitsealana. Selle põhjal moodustati Vabariigi Valitsuse 10. juuni 1998. aasta määrusega nr 129 Järveküla looduskaitseala.

Kaitseala põhjapoolne osa oli kaitse all Võrtsjärve hoiualana (Keskkonnaregistri kood KLO2000173, edaspidi *Võrtsjärve HA*), mis moodustati Vabariigi Valitsuse 9. juuni 2005. aasta määrusega nr 125 „Hoiualade kaitse alla võtmine Viljandi maakonnas“. Võrtsjärve ja Õhne jõe suudmealal asuvate erinevate maismaaelupaigatüüpide ja elustiku mitmekesisuse kaitse tagamiseks moodustati kahe eritüübilise kaitseala osalise ühendamise teel Järveküla looduskaitseala.

¹ <http://register.keskkonnainfo.ee/envreg/main#HTTPEaa4NYgbohtjYfUes1i99rsxWHkqrs> (02.02.2020)

Järveküla LKA kaitse-eeskiri² kinnitati Vabariigi Valitsuse 14. novembri 2019. aasta määrusega nr 87.

Kaitseala eesmärk on:

1. kaitsta ja säilitada Õhne jõe suudmeala ning Õhne jõe ja Võrtsjärve akvatooriumi vahelise maismaa märgala ja sellega seotud elustiku mitmekesisust ning kaitsealuste liikide kasvukohti ja elupaiku;
2. nõukogu direktiivi nr 92/43/EMÜ looduslike elupaikade ning loodusliku loomastiku ja taimestiku kaitse kohta (EÜT L 206, 22.07.1992, lk 750, edaspidi *loodusdirektiivi*) I lisas nimetatud elupaigatüüpide lamminiidud (6450), rabad (7110*), vanad looduspõõsad (9010*), soostuvad ja soo-lehtmetsad (9080*), siirdesoo- ja rabametsad (91D0*) kaitse;
3. kaitsealuse kalaliigi vingerja (*Misgurnus fossilis*) ja tema elupaiga kaitse;
4. nõukogu direktiivi 2009/147/EÜ loodusliku linnustiku kaitse kohta (edaspidi *linnudirektiivi*) I lisas nimetatud liigi merikotka (*Haliaeetus albicilla*) ja tema elupaiga kaitse.

Kaitseala jaguneb kaheks sihtkaitsevööndiks (Arumetsa soo skv (hooldatav) ja Maltsa skv (looduslik)) kokku pindalaga 537,8 ha ning üheks piiranguvööndiks 136,7 ha (joon. 3).

Järveküla LKA kuulub tervikuna Natura 2000 võrgustikku, st asub täies ulatuses Võrtsjärve loodusala (EE0080524, RAH0000595) ja Võrtsjärve linnuala (EE0080571, RAH0000104) koosseisus, moodustades neist 2,2%, ning kuulub ka tähtsate linnualade (IBA, International Bird Area) nimekirja (EE089, Võrtsjärv).

Kaitseala on väärtuslik maastikulise tervikkompleksina, kus on oluline säilitada märgala ning sellega seotud kooslusi ja elustikku.

Kaitseala puhkemajanduslik roll on väike, sest see on raskesti ligipääsetav ja seda kasutatakse peamiselt hooajaliselt (sügisene jõhvikahooaeg). Alal ei ole kultuurimälestisi ega pärandkultuuriobjekte.

Käesoleva KKK koostamisel lähtuti olemasolevatest andmetest, sh ala hinnati ortofotode alusel ja visuaalselt looduses, inventuure läbi ei viidud.

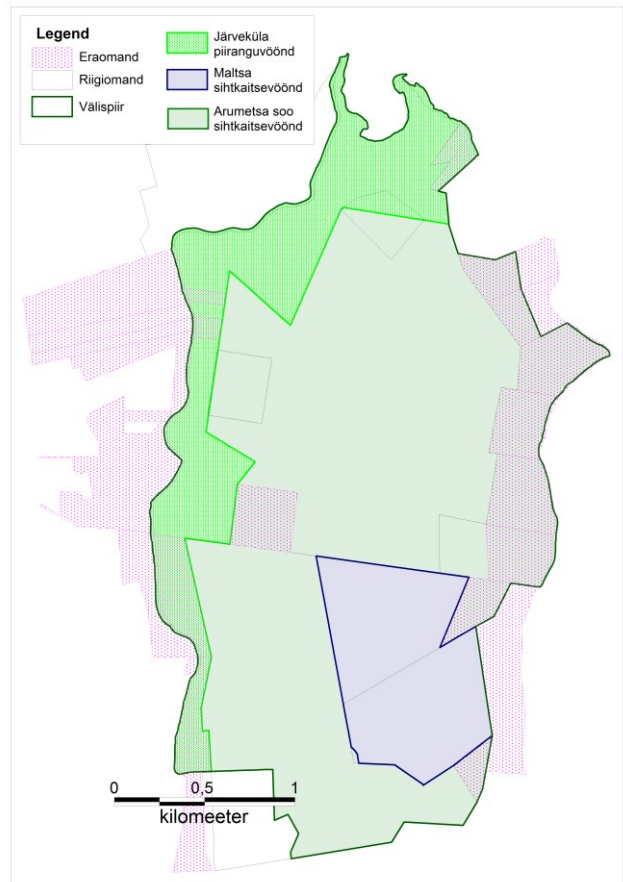
² [Järveküla looduskaitseala moodustamine ja kaitse-eeskiri](#)

1.2. MAAKASUTUS

Järveküla LKA pindala on 674,5 ha, millest eramaad on 101,4 ha (ca 15%). Ülejäänud maa on riigi(metsa)maa, mis kuulub Viljandimaa metskonda. Erametsamaast ca 67 ha on toetusõiguslik.



Joonis 2. Järveküla LKA välispiir.
Aluskaart: Maa-amet 2018.



Joonis 3. Järveküla LKA. Vööndid ja maaomand. Läänesuunal on märgitud maaüksused, mis asuvad kaitsealal ainult Õhne jõe veepeegli ulatuses.
Aluskaart: Maa-amet 2018.

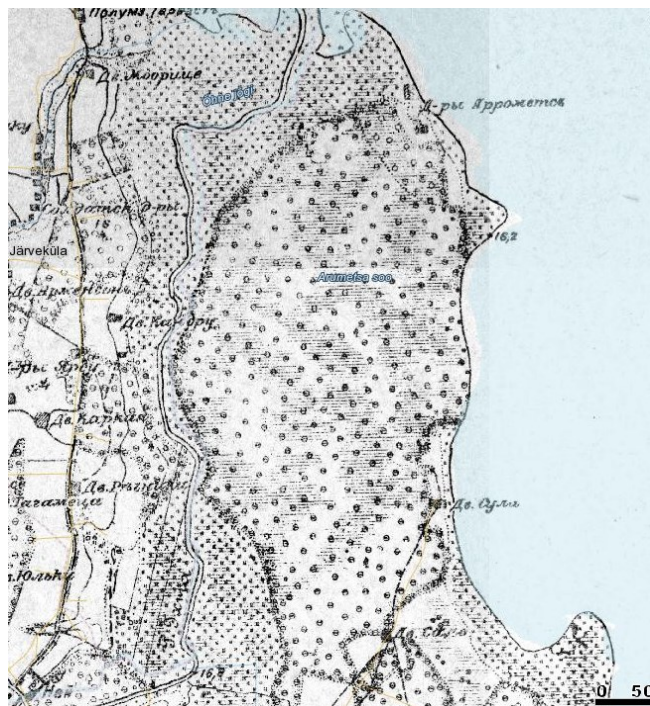
Kõlvikuliselt on kaitseala ca 600 ha ulatuses (88%) kaetud metsamaaga (joonis 2 ja 7). Avatud alad on ainult raba keskosas älvete-laugaste piirkonnas, Õhne jõe kallastel ja kaitseala põhjaosa läbiva elektriliini all. Õhne jõgi kuulub kaitsealale ca 4,9 km pikkuse lõiguna (16,4 ha) ning selle kallastel asuvad ca 30 ha ulatuses avatud luhaalad.

Kõvakattega teid kaitsealal ei ole, kuid selle kaguosa metsa läbib mitu pinnaseteed. Kaitsealale, Arumetsa soo sihtkaitsevööndisse, osaliselt Võrtsjärve ehituskeeluvööndisse, on aktuaalsele Eesti põhikaardile kantud katkendjoonega tee, mille tüübiks on märgitud rada ja liiklus sellel on

fikseeritud kahesuunalisena. Antud juhul on tegemist maastikul ajalooliselt kujunenud juurdepääsurajaga (joonis 6, foto 1), mis ei ole otseselt kellegi poolt ehitatud tee, sest see on kujunenud/kujundatud Võrtsjärve rannavallile Võrtsjärve kaldal asuval ajaloolisele Arumetsa talule ligipääsuks. Kinnistutel olevatele hoonetele on see ainuke juurdepääs mööda maismaad.

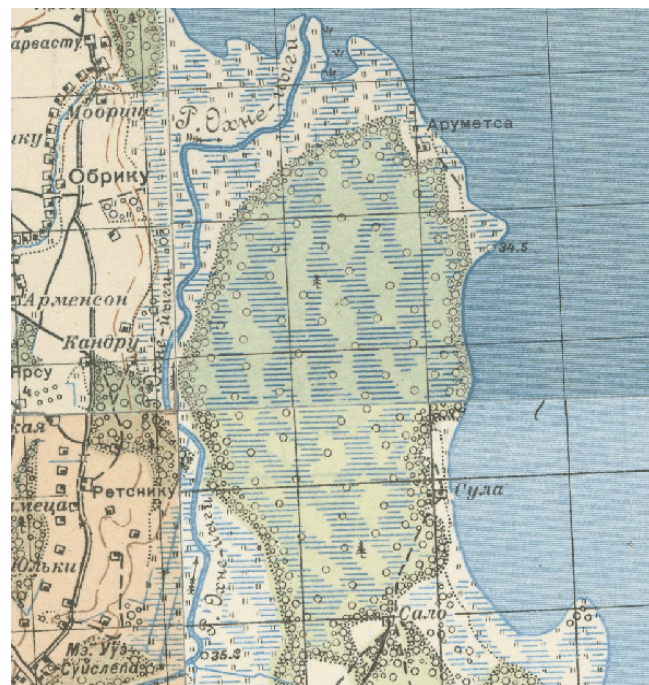
Kaitse-eeskirja § 5 lg 2 p 1 (kaitsealal on lubatud sõidukiga sõitmine teedel) annab maaomanikele võimaluse kasutada senist koduteed vastavalt maaomanike omavahelisele kokkuleppele, sest tegemist on eramaadega ja mitte avalikult kasutatava teega. Kaitse-eeskirja § 10 p 3 alusel on kaitseala valitseja nõusolekul sihtkaitsevööndis lubatud tee, tehnovõrgu rajatise või muu tootmisotstarbeta rajatise püstitamine ja olemasolevate ehitiste hooldustööd, mis annab kaitseala valitsejale võimaluse igakordseks kaalutusotsuseks, kui tekib vajadus mainitud raja korrastamiseks. Rada ei ole kaitseala toimimiseks otseselt vajalik, sest see ei taga tehnikaga juurdepääsu luhtadele.

Viljandi maakonna teemaplaneeringu „Asustust ja maakasutust suunavad keskkonnatingimused” käigus koostatud töös „Viljandi maakonna väärtuslikud maastikud. Viljandimaa väärtuslike maastike register” on Järveküla LKA põhjaosa (Järveküla ja Õhne jõesuudme lähiumbrus k.a) määratud maakondliku tähtsusega väärtuslikuks maastikuks (endised niidetavad alad), kus tuleb pöörata tähelepanu ajalooliste rannarohumaade avatuna hoidmisele. Maastiku ajalooline väärtus seisab selles, et suhteliselt hästi on säilinud avatud-suletud alade maastikumuster, mis on jälgitav juba ajaloolistel kaartidel (joonis 4, 5 ja 6). Samas asub kaitsealal Õhne jõe suudmeala luhtadest vaid ca 30 ha.



Joonis 4. Piirkond Venemaa üheverstasel kaardil 19. sajandi lõpus). Selgelt on eristatav luhaala Õhne jõe suudmes.

Kaart: Maa-amet. Ajaloolised kaardid.



Joonis 5. Piirkond NL topokaardil 1938. a. Kaart: Maa-amet. Ajaloolised kaardid.



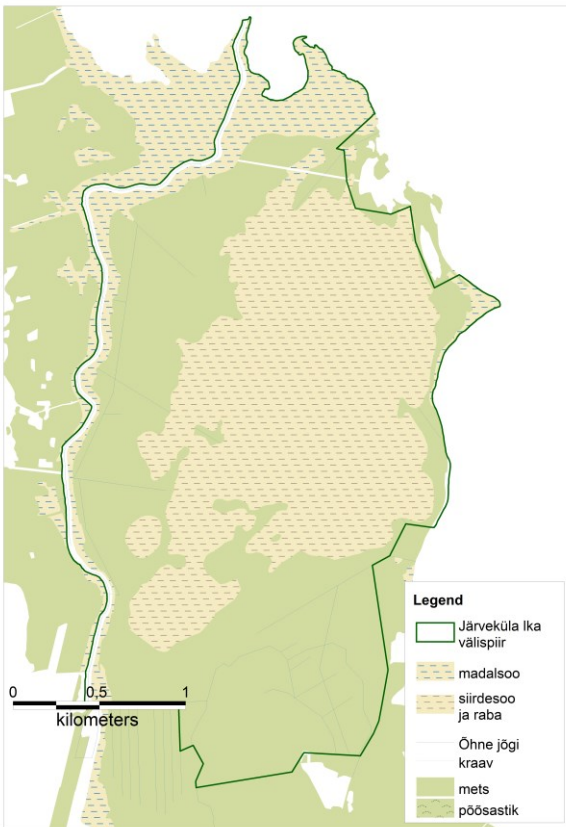
Joonis 6. Piirkond NL topokaardil 1947. a. Kaardil on punktiiriga märgitud juurdepääsutee Sula talust ala kirdeosas asuvale Arumetsa talule. Sellel kaardil on esmakordselt märgitud ka kraavitus, mis mõnes kohas on maastikul siiani nähtav. Kaart: Maa-amet. Ajaloolised kaardid.

Kaitseala on otseselt sõltuv Võrtsjärve veetasemest (34 m ü.m.p, Kroonlinna 0), sest kogu ala on vaid 1-2 meetrit kõrgem järve normaalsest veetasemest. Kõrgem on vaid kaitseala lõunaosa, mille kõrgeim punkt on 47,5 m ü.m.p. Kaitseala on osaliselt inimtegevusest mõjutatud. Alal on vana, peaaegu mittetoimiv kraavistik, mille rajamisega on teadmata. Kraavid on esmakordselt märgitud 1947. aasta kaardile (joonis 6). Kaitsealal puuduvad registrisse kantud maaparandussüsteemid, kraavid ei ole kantud maaparandussüsteemide registrisse ja teadaolevalt ei ole neid ka pärast kaevamist puhastatud, mistõttu kraavistik on vähetoimiv ja selle mõju ala keskosale on väike. Kaitseala lõunaosas on kraavitus mõjul kujunenud kõdusoometsad.

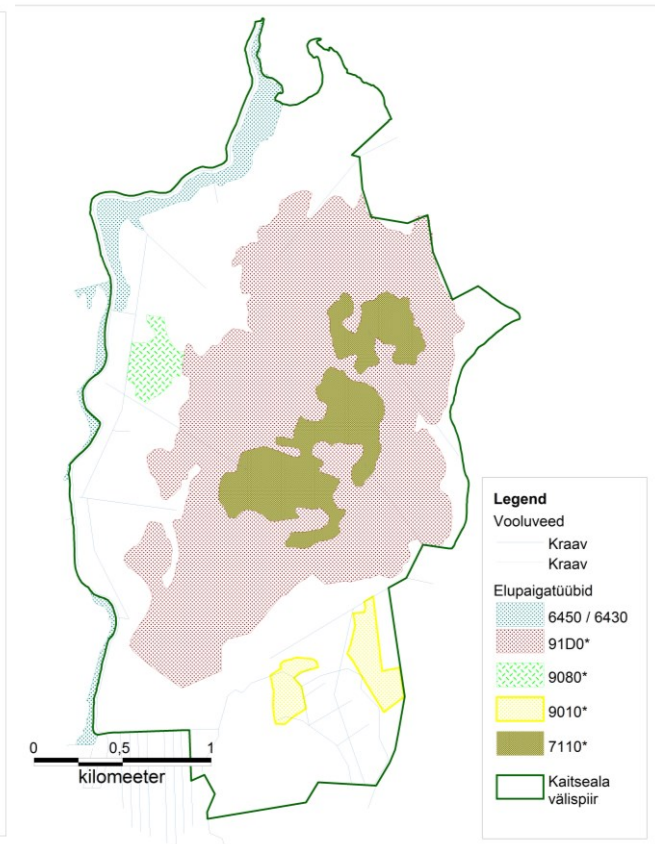
Kaitsealale ei jää hooneid ega varemeid (ajalooline Arumetsa talu ei ole kaitseala koosseisus), kuid kaitseala ja Võrtsjärve vahel asuvatele maaüksustele (Arumetsasoo, Arumetsa, Männi, Kase ja Lepa) elektrivoolu tagamiseks on kaitseala loode- ja põhjaosas Järveküla piiranguvööndis 1,6 km ulatuses elektriõhuliin (SUISLEPA:MUS, K232773727).



Foto 1. Ajalooline juurdepääsutee Arumetsa, Arumetsasoo, Männi, Kase ja Lepa kinnistutele. Foto Iti Jürjendal 2018.



Joonis 7. Piirkonna kõlvikuline jaotus. Aluskaart: Maa -amet 2020.



Joonis 8. Elupaigatüübid Järveküla LKA-I. Aluskaart: Maa-amet 2018.

1.3. HUVIGRUPID

- **Keskonnaamet (KeA)** – kaitseala valitseja. KeA eesmärk on tagada kaitseala eesmärgiks olevate väärtuste soodne seisund.
- **Riigimetsa Majandamise Keskus (RMK)** – praktiliste looduskaitsetööde teostamine riigimaadel, sh piiritähiste ja keelumärkide paigaldamine.
- **Viljandi Vallavalitsus** – on huvitatud puhta ning mitmekesise looduskeskkonna säilimisest ning loodusemetsade heast seisundist.
- **Piirkonna elanikud** – on huvitatud metsa kõrvalkasutusest (marjad, seemed) kaitsealal ning metsade ja veekogu(de) heast seisukorrast.
- **Maaomanikud** – on huvitatud maaomandi kasutamisest ja maaomandi tuludest (kõigi kaitsealal olevate metsade omanikud saavad Natura metsatoetust).

1.4. KAITSEKORD

1.4.1. ÜLDPÕHIMÕTTED

Vastavalt kaitsekorra eripärale ja majandustegevuse piiramise astmele jaguneb kaitseala kaheks sihtkaitsevööndiks kokku pindalaga 537,8 ha ning üheks piiranguvööndiks 136,7 ha (joonis 3).

Kaitse-eeskirja (lisa 1) kohaselt on inimestel lubatud kogu kaitsealal viibida, korjata marju, seeni ja muid metsa kõrvalsaadusi, püüda kala ning pidada jahti, välja arvatud Maltsa sihtkaitsevööndis ajavahemikul 15. veebruarist kuni 31. juulini. Kaitsealal on lubatud sõidukiga ja maastikusõidukiga sõitmine teedel, jalgrattaga ka radadel.

Kaitseala läbival Õhne jõel on lubatud ujuvvahendiga sõitmine, sest paadisõidu mõju looduseväärtustele on tagasihoidlik. Õhne jõgi on ainuke veekogu kaitsealal, kus on võimalik ujuvvahendiga sõita. Senine jõel liikumine ei ole kooslustele teadaolevalt häirivalt mõjunud.

Kaitsealal on lubatud rahvaürituse korraldamine selleks ettevalmistatud kohas. Telkimine ja lõkke tegemine on lubatud vaid kaitseala valitseja nõusolekul selleks ettevalmistatud kohas, mis on asjakohaselt tähistatud, kuna kaitseala metsad võivad ajuti olla tuleohtlikud. Käesoleval ajal kaitsealal ettevalmistatud puhkekohad jm külastuskorralduslikud rajatised puuduvad ja neid ei nähta KKK-s ka ette. Rahvaürituse korraldamine selleks ettevalmistamata kohas on lubatud üksnes kaitseala valitseja igakordsel nõusolekul. Inimeste kaitsealal viibimisele ei ole seatud arvulisi piiranguid. Kuna rahvaüritusi on väga erinevaid, siis tuleb väljaspool rahvaürituse jaoks ettevalmistatud kohti iga kord otsustada vajalike piirangute täpse sisu ja proportsionaalsuse üle.

Kaitseala valitseja nõusolekuta ei või muuta katastriüksuse kõlvikute piire ega kõlviku sihtotstarvet, koostada maakorralduskava ja teha maakorraldustoiminguid, kehtestada detailplaneeringut ja üldplaneeringut, lubada ehitada ehitusteatise kohustusega või ehitusloakohustuslikku ehitist, sealhulgas lubada püstitada või laiendada lautrit või paadisilda, anda projekteerimistingimusi või ehitusluba, rajada uut veekogu, mille pindala on suurem kui viis ruutmeetrit, kui selleks ei ole vaja anda vee erikasutusluba, ehitusluba ega esitada ehitusteatist, ning jahiulukeid lisasöötä.

1.4.2. SIHTKAITSEVÖÖND

Sihtkaitsevöönd on kaitseala osa seal väljakujunenud või kujundatavate koosluste säilitamiseks. Järveküla LKA-l on Arumetsa soo ja Maltsa sihtkaitsevöönd. Sihtkaitsevööndid erinevad üksteisest kaitse-eesmärkidelt. Maltsa sihtkaitsevöönd jäetakse üksnes looduslikule arengule ning selles on merikotka elupaiga tõttu ka ajaline liikumispiirang, mida ei ole vaja teistes vööndites kasutada.

Kaitseala valitseja nõusolekul on sihtkaitsevööndis lubatud kaitsealuse liigi (merikotkas) elutingimuste säilitamiseks vajalik tegevus. See võimaldab koristada võimalikku ulatuslikku (vähemalt 20% esimese rinde puudest) tormimurdu merikotka elupaigas. Kaitseala valitseja nõusolekul on sihtkaitsevööndis lubatud loodusliku veerežiimi taastamine. Arumetsa soo sihtkaitsevööndis ja Maltsa sihtkaitsevööndi põhjaosas domineerivad siirdesoo- ja rabametsad, mida läbivad üksikud vanad kuivenduskraavid (mida ei loeta toimivaks maaparandussüsteemiks). Kuigi kraavid kasvavad kinni, nende kuivendav mõju on juba suuresti vähenenud ning kraavidevahelisel alal hoiavad turvas ja turbasamblad vett hästi, võib osutada protsessi kiirendamiseks vajalikuks täiendavate (vee)tõkete rajamine. Seetõttu on kaitse-eeskirjas ette nähtud võimalus kraavide sulgemiseks. Kaitse korralduse seisukohalt ei ole see prioriteetne tegevus.

Kaitseala valitseja nõusolekul on sihtkaitsevööndites lubatud tee, tehnovõrgurajatise või muu rajatise püstitamine kaitsealal paikneva kinnistu või kaitseala tarbeks ja olemasolevate ehitiste hooldustööd. Sihtkaitsevööndites puuduvad hooned ja neid ei ole kaitseala eesmärges silmas pidades võimalik ka ehitada.

1.4.3. PIIRANGUVÖÖND

Piiranguvöönd on kaitseala majandatav osa, mis ei kuulu sihtkaitsevööndisse. Järveküla looduskaitsealal on üks piiranguvöönd – Järveküla piiranguvöönd, mille kaitse-eesmärk on jõe- ja niidukoosluste ning nendega seotud elustiku säilitamine ja kaitse.

Kaitsealal puuduvad kaitse-eeskirja koostamise ajal hooned ning nende püstitamine ei ole kaitse-eeskirja kohaselt lubatud. Kaitseala valitseja nõusolekul on piiranguvööndis lubatud rajatiste püstitamine, kusjuures kaitseala tarbeks on lubatud rajatise (nt tähised, tõkked, infotahvlid) püstitada ka Õhne jõe ehituskeeluvööndisse.

Piiranguvööndis on lubatud metsa majandamine. Kaitseala piiranguvööndis on enamasti tegu sookaasikute ja siirdesoo männikutega, kuid vööndi lõunaosas ka mosaiiksel vanemat oksametsa ja paiguti haaba. Kaitseala valitseja nõusolekul on Järveküla piiranguvööndis lubatud lageraie kuusikutes ja haavikutes kuni 1 ha suuruse langina ning turberaie kuni 5 ha suuruse langina.

Kaitseala valitseja nõusolekul on piiranguvööndis lubatud veekogude (Õhne jõe) veetaseme ja kaldajoone muutmine loodusliku veerežiimi taastamise eesmärgil. Piiranguvööndis on keelatud uue maaparandussüsteemi rajamine, sest see soodustab inimõjuliste kõdusoometsade kujunemist, mis ohustaks otseselt kaitse-eesmärgiks seatud loodusdirektiivi elupaigatüüpi soostuvad ja soometsad. Kaitseala vahelduval maastikul püütakse säilitada võimalikult looduslikku veerežiimi, et tagada elustiku mitmekesisus. Kaitse-eesmärgiks olevate soolupaigatüüpide kaitseks on keelatud maavara (nt turba) kaevandamine. Puhtpuistute kujundamist ja energiapuistute rajamist ei saa lubada

loodusliku mitmekesisuse ja tasakaalu kaitse-eesmärgist lähtuvalt.

Piiranguvõõndis on keelatud biotsiidi, taimekaitsevahendi ja väetise kasutamine ning leevendusi ei ole tehtud, sest kaitsealal puuduvad põllu- ja õuemaad. Kaitsealal on keelatud roo varumine külmumata pinnaselt. Väljakujunenud märg roostik, milline on levinud Õhne jõe suudmealal nii kaitsealal kui ka sellega piirneval Võrtsjärve hoiualal, on oluline lindude elupaik.

1.5. UURITUS

1.5.1. LÄBIVIIDUD INVENTUURID JA UURINGUD

1997. aastal Maailmapanga Norra Usaldusfondi toel toimunud **märgalade inventuuri** eesmärgiks oli Eesti märgalade kaitse ja majandamise riikliku strateegia väljatöötamine. Inventuuri käigus määrasid M. Ilomets ja L. Truus siirdesoo- ja rabametsaks (91D0*) 210 ha, mis osaliselt kattub hilisemalt puisrabaks määratud alaga.

Õhne jõe kallastel olevad luhaalad inventeeriti ja määrati elupaigatüübina 6450 aastatel **2000–2003** tehtud **Natura inventuuri** käigus (S. Sepp, B. Holm, 2000).

2010-2012 aastal inventeeriti (P. Saar, A. Soppe) projektide „Eesti soode inventeerimine tagamaks nende bioloogilise mitmekesisuse säilimist“ ja „Eesti soode inventeerimise lõpetamine“ käigus kaitseala soid. Kokku määrati erinevateks sooelupaigatüüpideks 127,9 ha, sh 63,3 ha Õhne suudmeala lammisooks, 9,67 ha siirdesooks, 48,4 ha puisrabaks ja 2,13 ha älvesrabaks. P. Saar leidis alalt ka kaks II kaitsekategooria kápaliseliiki.

Samas peab märkima, et erinevad inventeerijad on elupaigatüüpe määranud erinevalt.

1.5.2. RIIKLIK SEIRE

Keskonnaregistri andmetel on kaitsealal 2 riikliku seire jaama/mõõtekohta (tabel 1).

Tabel 1. Järveküla LKA-1 toimuvad seired (seisuga 04.02.2020). MA – mitteavalik, KKR – Keskonnaregister

nr	KKR kood	Tüüp	Seirepunkti nimi	Tegevus/ Allprogramm
1.	SJA6989000	MA	Tarvastu	Ohustatud soontaimede ja samblaliigid.
2.	SJA2785088	Mõõtekoht, avalik	Võrtsjärve MAFÜ transekt: nr. J1	Võrtsjärve hüdrokeemiline ja hüdrobioloogiline seire. Mõõtekoht asub küll KKR andmetel kaitsealal, kuid ei käsitle siiski kaitseala väärtusi.

Seireprojekti “Kotkad ja must-toonekurg” raames jälgitakse I kaitsekategooria linnuliikide – kala-, kalju-, merikotka, väike- ja suur-konnakotka ning must-toonekure – populatsioonide seisundit

Eestis. Kotkad ja must-toonekurg on Eestis rangelt kaitstud linnuliigid, kes kõik kuuluvad kaitsealuste liikide I kaitsekategooriasse. Kalju- ja merikotka pesapaikasid on Eestis püsivalt jälgitud alates 1960-ndatest aastatest. Riikliku keskkonnaseireprogrammi on projekt kuulunud 1994. aastast. Alates 2012. aastast on seire objektiks igal aastal kõik eelnimetatud liigid, kusjuures kalakotka, kaljukotka, suur-konnakotka ja must-toonekure seire toimub igal aastal terve populatsiooni ulatuses, aga merikotkal ja väike-konnakotkal kolmandiku populatsiooni ulatuses, st seirega kaetakse kõik teadaolevad pesapaigad kolme aasta jooksul. Kaitsealal on teada ning Keskkonnaregistrisse kantud üks merikotka pesapaik, mida viimati seirati 2018. aastal.

Senise riikliku **merikotka** seirega tuleb jätkata vastavalt riiklikule seireprogrammile ja liigi kaitse tegevuskavale.

Ohustatud taimeliikide seire objektideks on rahvusvaheliste konventsioonidega kaitstavad liigid, Eestis I, II ja III kaitsekategooria kaitsealused, Eesti Punasesse Nimestikku kantud taimeliigid (mitte kõik) ning EL Loodusdirektiivi liigid. Seiresamm on II kaitsekategooria ja EL Loodusdirektiivi liikidel üldjuhul 5 aastat. Seirepunkt on ette nähtud kõdu-koralljuure (*Corallorhiza trifida*) seireks.

1.5.3. INVENTUURIDE VAJADUS

Kaitseala on suures ulatuses kaetud erinevat tüüpi metsaga, millest enamikule metsakooslustele on olnud vaid vähene inimõju (raied, kuivendus), mis tasapisi hakkab vähenema. Kaitsealal 2015. aastal fikseeritud **metsaelupaigatüüpide 9080* ja 9010* seisundit** tuleb hinnata KKK perioodi lõpus kava uuendamise raames ning kaaluda elupaigatüüpide pindala suurendamist.

2. VÄÄRTUSED JA KAITSE-EESMÄRGID

2.1. ELUSTIK

2.1.1. KAITSEALUSED LINNULIIGID

2.1.1.1. ÜLEVAADE

Kaitsealal on teada ja Keskkonnaregistrisse kantud merikotka pesapaik, mida seiratakse vastavalt riikliku seire programmile. Teisi linnuliike süstemaatiliselt uuritud ei ole. Kaitse-eeskirja koostamiseks tegi Veljo Volke 2. mail 2014 Õhne jõe alamjooksul jõelinnuloendust. Loendus toimus vooluveekogude linnustiku inventeerimise meetodika (Nellis, 2013) alusel. Loendusmeetodika järgi tuli kaardistada kõik kaitsekorralduslikult olulised liigid ja määrata võimalusel nende sugu. Peamised sihtliigid olid piilpart, sinikael-part, jäälind, jääkoskel, sõtkas, vihitaja, metstilder ja kaldapääsuke.

Ükski leitud linnuliik ei ole kantud Keskkonnaregistrisse ega ole ka kaitseala kaitse-eesmärgiks (v.a merikotkas). Nende liikide korral tuleb arvestada, et kaitseala valitseja võib tuginedes LKS §-s 55 sätestatud isendikaitse sätetele seada lisaks kaitse-eeskirjas esitatud piirangutele liigispetsiifilisi tingimusi, mis on vajalikud isendikaitseks.

Tabel 2. Õhne jõe alamjooksul 2014 toimunud jõelindude loendusel kohatud kaitsekorralduslikult oluliste liikide kokkuvõte (V. Volke). LiD - linnudirektiiv

Eesti-keelne liiginimi	Ladina-keelne liiginimi	Kaitsestaatus / LiD lisa	Haudepaaride (pes.territ) arv	Mittepes. isendite arv	Märkused
Piilpart	<i>Anas crecca</i>		1		
Sinikael-part	<i>Anas platyrhynchos</i>		3	10	Mittepesitsejaks loeti üksikud ja mitmekesi koos olevad isaslinnud. Haudepaaride arv saadi emaslindude ja paaride järgi.
Hallhaigur	<i>Ardea cinerea</i>			7	Kolmes kohas kokku seitse isendit toitumas
Merikotkas	<i>Haliaeetus albicilla</i>	I / I	1		Vanalind lennul üle jõe.
Vihitaja	<i>Actitis hypoleucos</i>		6		

Tabel 3. Järveküla LKA rähnised (V. Volke, 2015)

Eestikeelne liiginimi	Ladinakeelne liiginimi	Kaitsestaatus	LiD lisa
Laanerähn	<i>Picoides tridactylus</i>	LKS II	LiD I
Valgeselg-kirjurähn	<i>Dendrocopus leucotus</i>	LKS II	LiD I
Musträhn	<i>Dryocopus martius</i>	LKS III	LiD I

Kuna ülalmainitud linnuliigid ei ole kaitseala eesmärkideks, siis ei nähta KKKs neile ette ka kaitsekorralduslike tegevusi. Metsaelupaikade soodsa seisundi tagamine tagab ka kaitsealuste linnuliikide säilimise.

2.1.1.2. MERIKOTKAS

KE – jah, I kat, LoA – ei, LiD I – jah; kuulub Berni, Bonni ja CITES-i konventsiooni II lissasse.

Merikotkas on Eesti suurim röövlind, I kaitsekategooria ja linnudirektiivi I lisa liik. Merikotka kaitse tegevuskava (2013) andmetel on liik Eesti rannikualadel ning suurte siseveekogude ja jõgede lähedal levinud haudelind, kelle arvukus on viimastel kümnenditel taastunud, kuid ajaloolist arvukuse taset ei ole seni saavutatud. Tuginedes 2017. aasta seireandmetele elab Eestis praegu hinnanguliselt 250-300 paari merikotkaid³. Merikotka pesapaikasid on Eestis püsivalt jälgitud alates 1960-ndatest aastatest. Riiklikku seireprogrammi on liik kuulunud 1994. aastast. Alates 2012. aastast toimub seire igal aastal kolmandiku populatsiooni ulatuses, st seirega kaetakse kõik teadaolevad pesapaigad kolme aasta jooksul. Merikotkas eelistab pesitseda vanas metsas, kus keskmine vanus on lehtmetsades 90 aastat ja okasmetsades 120-130 aastat. Seega on Malta skv metsad merikotka pesitsusalaks väga sobivad. Vanalinnud püsivad pesitsusterritooriumitel enamasti aastaringselt, kuid Järveküla lka-lt puuduvad talvised vaatlusandmed. Merikotkas on pikaajaline territoriaalne linnuliik, kelle pesitsusterritooriumid on häirimise puudumisel asustatud aastakümneid.⁴

Kaitseala asustab üks merikotka haudepaar (KLO9100075), kellel on varem märgitud ka varupesa olemasolu. EELISE esimesed andmed pärinevad 2001. aastast, kui pesast leiti munakoore killud. 2015. aastal oli alal KKR andmetel ka varupesa, mida hilisemates andmetes ei ole märgitud. 2016. aasta seireandmetel oli pesa asustatud ja selles oli 2 poega. 2018. aastal oli pesa asustamata (viimane seire).

Merikotka teadaolevate pesapaikade kaitse on tagatud vastavalt looduskaitseeadusele. Merikotka toitumisaladeks on sisemaa suured veekogud (konkreetsel juhul peamiselt Võrtsjärv), mistõttu nad ei sõltu pool-looduslike koosluste seisundist, vaid ainult pesapaiga seisundist, st ühtlasest puutumast metsaalast.

³ Kotkad ja musttoonekurg. Seirearuanne 2017

⁴ Merikotka kaitse tegevuskava (2013)

Kaitse-eesmärk:

Pikaajaline kaitse-eesmärk:

- Kaitseala metsaelupaigad on jätkuvalt soodsas seisundis ja seal pesitseb edukalt vähemalt 1 haudepaar merikotkaid.

Kaitsekorraldusperioodi kaitse-eesmärk:

- Elupaigad on jätkuvalt soodsas seisundis ning kaitsealal pesitseb edukalt vähemalt 1 haudepaar merikotkaid.

Mõjutegurid ja meetmed:

- + Ühtlase metsamassiivi ja suure veekogu kaldal asuv Järveküla LKA pakub häid pesitsus- ja toitumisvõimalusi kotkastele, sest on inimestele raskesti ligipääsetav;
- + kotkaste teadaolevate pesapaikade kaitse on tagatud looduskaitseadusega;
- + olemas on merikotka kaitse tegevuskava, mis on aluseks liigi kaitse korraldamisel Eestis.
- + Riiklik seire seireprojekti “Kotkad ja must-toonekurg” raames.

Merikotkas on küll kaitseala kaitse-eesmärk, kuid ei vaja kaitsekorralduslike tegevusi käesoleva KKK raames.

2.1.2. KAITSEALUSED TAIMED

2005. a suvel Võrtsjärve hoiuala kaitsekorralduskava koostamisel tehtud välitöödel leidis M. Otsus Arumetsa soost II kaitsekategooria kaitsealuse taimeliigi kõdu-koralljuure (*Corallorhiza trifida*) kümnekonna isendilise varem teadmata kasvukoha (KLO9311078). EELISE andmetel on Eestis teada 182 leiukohta, sh Viljandimaal viis kohta. Kuna kaitsealal kasvab see taim väikese areaalina siirdesoometsas, mis on esmase tähtsusega elupaigatüüp 91D0*, siis ei määratud kõdu-koralljuurt kaitseala kaitse-eesmärgiks. Samuti ei vaja liik konkreetses kohas kaitsekorralduslike tegevusi.

Lisaks on alalt leitud ka mitmeid II ja III kaitsekategooria liike, mille kasvukoht ei ole Keskkonnaregistrisse kantud. 2012. aastal leidis P. Saar kaitseala põhjaosa siirdesoost kaks käpaliseliiki hariliku sookäpa (*Hammarbya paludosa*) ja kahkjaspunase sõrmkäpa (*Dactylorhiza incarnata*). 2015. aasta kevadel kaitse-eeskirja ettevalmistamise käigus leiti suurt käöpõlle (*Listera ovata*) ja sulgjat õhikut (*Neckera pennata*) ning karukolda (*Lycopodium clavatum*). Ühtegi nendest taimedest ei ole kaitse-eesmärgina nimetatud, sest metsakoosluste kaitse tagab ka kaitsealuste liikide kaitse. Nende liikide korral tuleb arvestada, et kaitseala valitseja võib tuginedes LKS §-s 55 sätestatud isendikaitse sätetele seada lisaks kaitse-eeskirjas esitatud piirangutele liigispetsiifilisi tingimusi, mis on vajalikud isendikaitseks.

Tabel 4. Järveküla LKA-l teadaolevad kaitsealused ja LoD soon- ja sammaltaime ning kollaliigid

KKR kood – leiukoha kood Keskkonnaregistris; LKS – kaitsekategooria looduskaitseaduses; LoD lisa – loodusdirektiivi lisa number; EPN – Eesti Punane nimestik (Eesti e-Elurikkuse andmebaasist, oktoober 2018).

Nr	Liik eesti keeles	Liik ladina keeles	KKR kood	LKS	LoD (lisa)	EPN
1.	Kõdu-koralljuur	<i>Corallorhiza trifida</i>	KLO9311078	II		Ohustatud; on VEP indikaator
2.	Harilik sookäpp	<i>Hammarbya paludosa</i> (<i>Malaxis paludosa</i>)	Ei ole registriobjekt	II		Ohualtis
3.	Kahkjaspunane sõrmkäpp	<i>Dactylorhiza incarnata</i>	Ei ole registriobjekt	III		Ohuväline
4.	Suur käopõll	<i>Listera ovata</i>	Ei ole registriobjekt	III		Ohuväline
5.	Sulgjas õhik	<i>Neckera pennata</i>	Ei ole registriobjekt	III		Tähelepanu vajav
6.	Karukold	<i>Lycopodium clavatum</i>	Ei ole registriobjekt.	III	V	Ohulähedane/ ohupiiril

Järveküla LKA kaitse-eesmärgiks ei ole seatud ühtegi taimeliiki. Kuna taimed ei ole kaitseala eesmärkideks, siis ei nähta KKKs neile ette ka kaitsekorralduslike tegevusi.

2.1.3. KALAD. VINGERJAS

KE – ei, III kat, LoA – jah, LoD II

Õhne jões ja Võrtsjärves elab III kaitsekategooria ja LoD II lisa ning nii Võrtsjärve LoA kui ka Järveküla LKA kaitse-eesmärgiks seatud kalaliik harilik vingerjas (*Misgurnus fossilis*; KLO9123317).

E-elurikkuse põhjal andmed vingerja (EPN – puuduliku andmestikuga/ DD) arvukuse trendi hindamiseks Eestis puuduvad⁵. Kaitsealale jäävas Õhne jõe osas eraldi kaitsemeetmeid ei planeerita, st vee-elustiku kaitse toimub veekogu seisundi (sh valgala) kaitse kaudu. Peamiseks ohuteguriks peetakse veekogudega toimuvaid muutusi.

Vingerjas on suhteliselt väikesekasvuline, maduja kehakujuga, varjuliste eluviisidega, põhjaloomastikust toituv mageveekala. Vingerjas on laialt levinud kalapüügimeetoditega väga harva tabatav liik, peamiselt seepärast on teadmised liigi levikust ja arvukusest kesised. Seoses vingerja elupaikade (loodusliku või looduslähedase hüdro-morfoloogiaga) mudased, madalad,

⁵ <http://elurikkus.ut.ee/kirjeldus.php?lang=est&id=77488>; <http://elurikkus.ut.ee/kirjeldus.php?lang=est&id=49305>; <http://elurikkus.ut.ee/kirjeldus.php?lang=est&id=47631>

taimestikurikkad veekogud ja nende kaldaalad) üle-euroopalise vähenemisega ja liigi arvukuse langusega on vingerjas võetud kaitsealuste liikide nimekirja. Kaitsemeetmeteks on muuhulgas näiteks kaitsealade moodustamise kohustus Euroopa liikmesriikides. Keskkonnaameti 2017. aastal tellitud „Hingu, võldase ja vingerja leviku täpsustamine 2017-2018“ aruandes on esitatud edaspidiste vingerja elupaikade inventuuride kava vooluveekogudes. Kavast lähtuvalt ei jää Järveküla LKA prioriteetsete alade nimekirja.

Kaitse-eesmärk

Pikaajaline kaitse-eesmärk:

- Säilinud on vingerja elupaigaks oleva Õhne jõe senine ökoloogiline seisund (VRD järgi), mis tagab ühtlasi nimetatud kalaliigi säilimise.

Kaitsekorraldusperioodi kaitse-eesmärk:

- Säilinud on vingerja elupaigaks oleva Õhne jõe vähemalt KKK koostamise aegne ökoloogiline seisund (VRD järgi) ja see ei ole halvenenud, mis tagab ühtlasi vingerjale sobivad elupaigatingimused.

Mõjutegurid:

+ Õhne jõe suudmeala ja Võrtsjärv on mudase kaldaala tõttu sobiv elupaik vingerjale.

2.2. ELUPAIGAD

2.2.1. ELUPAIGATÜÜPIDE ÜLEVAADE

Kaitsealal on EELISe elupaikade kaardikihil fikseeritud viis LoD elupaigatüüpi – lamminiidud (6450), rabad (7110*), vanad loodusmetsad (9010*), soostuvad ja soo-lehtmetsad (9080*) ja siirdesoo- ja rabametsad (91D0*), kokku 416,43 ha ehk ca 62% kaitsealast (tabel 5).

Kuigi kaitseala on suures osas kaetud metsaga, ei vasta ligikaudu pooled metsad kas vanuse või mõningase kuivenduse mõju tõttu (veel) elupaigatüüpide kriteeriumitele (joonis 8). Samuti on niidukooslused erinevate inventeerijate poolt määratud erinevalt. Andmeid ei saa võrrelda Natura standardandmebaasiga, sest selles on kajastatud kogu Võrtsjärve loodusala andmed tervikuna.

Tabel 5. Järveküla LKA-l kaitstavad loodusdirektiivi elupaigatüübid. *Allikas:* EELIS, 2018

Elupaiga-tüüp	EELIS PLK/Soo (ha)	2015 (ha)	Märkused
6450/6430	30		Erinevad inventeerijad on alates 2000. a uurinud kaitseala erinevaid niiduosi ja määranud need erinevalt. B. Holm ja S. Sepp (2000) määrasid elupaigatüübi leviku Õhne jõe kaldal laiemale alale. P. Saar (2012) määras elupaiga põhjaosa nn sega elupaigana.
7140	(9,67)		Soode inventuuril määras P. Saar selle siirdesoona. Käesolevas KKK-s on arvestatud elupaigatüübi 91D0* hulka sarnaselt L. Truusi ja M. Ilometsa määrangule.
7110*	50,53 (48,4+ 2,13)	55	P. Saar (2012) eraldas rabas ka älvesraba osa, kuid KKKs on elupaigatüübi pindala arvestatud ühtsena, sest looduses ei ole võimalik elupaigatüüpe selgelt eraldada.
9010*		14,4	Määraja P. Pääslane. Uue KKK koostamisel kontrollida ümbritsevate alade kvaliteet ja vastavus elupaigatüübi kriteeriumitele.
9080*		9,0	Määraja P. Pääslane. Uue KKK koostamisel kontrollida ümbritsevate alade kvaliteet ja vastavus elupaigatüübi kriteeriumitele.
91D0*	257,7		Sisaldab ka P. Saare määratud elupaigatüüpi 7140.
Kokku	338,23	78,4	416,63 ha

2.2.2. METSAKOOSLUSED

2.2.2.1. METSADE ISELOOMUSTUS

Kaitseala eesmärkideks on haruldased ja ohustatud looduslikud metsakooslused ja metsa elupaigatüübid – vanad loodusmetsad (9010*), soostuvad ja soo-lehtmetsad (9080*) ja siirdesoo- ja

rabametsad (91D0*), mis on alal määratud eri inventuuride (M. Ilomets ja L. Truus, 1997; P. Pääslane, 2015) käigus. Kaitseala metsad on raskesti juurdepääsetavad (ligipääs vaid ühte teed pidi kaitseala lõunaosas) ja püsivalt liigniisked, va kaitseala lõunaosa madalal voorjal künnisel asuvad metsad. Seejuures on vanade kaartide (verstakaart, NL topokaart 1947 (joonis 4, 5 ja 6)) alusel enamik praegusest metsamaast olnud ka varem kaetud (soo)metsadega. Metsad (eramaa ja riigimaa) moodustavad kaitsealast 92% (ca 617 ha) ja on nende säilinud terviklikkuse ja väärtuse tõttu suures osas määratud sihtkaitsevöönditesse. Varasema inventuuriga (M. Ilomets ja L. Truus, 1997) on siirdesoo- ja rabametsade (91D0*) kriteeriumidele vastavaks määratud ca 256,4 ha metsa, millest osa asus vana kaitsekorruga kaitsealal ja osa Võrtsjärve hoiualal, st samatüübiline ja sama väärtusega mets oli erineva režiimiga kaitse all. Kaitseala metsadest vastab kava tegemise ajal loodusdirektiivi elupaigatüüpide 91D0*, 9010* ja 9080* kriteeriumidele ca 280 ha metsa, st 41,7% kaitsealast, ning pikas perspektiivis on elupaigatüüpide kriteeriumitele vastava metsa osakaal suurenemas.

Metsaportaali⁶ andmetel on kaitsealal neli levinumat metsakasvukohatüüpi raba-, siirdesoo-, jänesekapsa-kõdusoo- ja mustika-kõdusoo tüüp. Vähesel määral on ala lääne- ja põhjaosas madalsoo- ja lodukasvukohatüüpi ning ala kuivemas lõunaosas on ka jänesekapsa, jänesekapsa-mustika, pohla ja pohla-mustika kasvukohatüüpi. Lõunaosa metsades on kuivenduse mõju tuntavam ja kuigi seal kasvavad ilusad metsad, ei ole need kvalifitseeritavad elupaigatüüpideks. Samas on need metsad vähemalt osaliselt kujunemas vanametsa kriteeriumitele vastavaks, mistõttu need on määratud Arumetsa soo sihtkaitsevööndisse.

Osa kaitseala metsadest määrati kaitse-eeskirja koostamisel Järveküla piiranguvööndisse. Kaitseala äärealal Ohne jõe ääres kasvav lehtmets on enamasti keskealine (ca 55–70 aasta vanune), st need on osaliselt metsastunud märjad luhahainamaad, ega vasta veel vanuse poolest loodusdirektiivi metsaelupaigatüüpide kriteeriumidele. Samuti on kohati tuntav vana kuivenduse mõju. Neid metsi ei ole samas puistu vanuse ja täielikult muutunud rohurinde tõttu otstarbekas luhaniiduna taastada.

Lageraied on piiranguvööndi metsades lubatud. Tegu on peamiselt üheliigilise sookaasikuga, kus vaid üksikutel eraldistel kasvab raieküpsust saavutavat kuuske ja mändi ning metsad on pikas perspektiivis, kui ala mitte majandada, kujunemas vastavaks elupaigatüübile soomets (9080*) ja vana mets (9010*). Arvestades, et puidu kättesaamine alalt on rakendatud (teed puuduvad), ei ole raiet otstarbekad. Raiete korral on oluline metsade võimalikult looduslähedane majandamine.

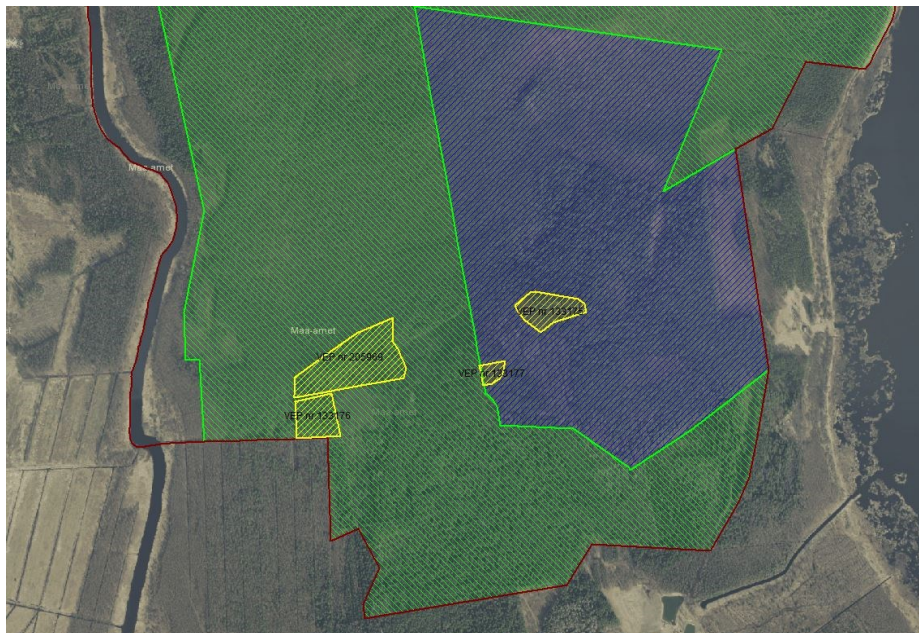
Järveküla LKA kaitse-eesmärkideks on kolm metsaelupaigatüüpi, millest siirdesoo- ja rabametsad (91D0*) on kaitsealal kõige levinumad. Kriteeriumitele vastavat vana loodusemetsa (9010*) ning soostuvat ja soo-lehtmetsa (9080*) on kava koostamise ajal vaid vähesel määral. Metsaelupaigatüüpe käsitletakse eraldi allpool.

⁶ (<https://register.metsad.ee/#/>)

Kaitseala lõunaosas on neli vääriselupaiga kriteeriumitele vastavat ala (tabel 6, joonis 9).

Tabel 6. Vääriselupaigad Järveküla LKA-1

Vääriselupaiga kood	Pindala (ha)	Tüüp	Märkused
VEP133175	1,27	A2: Männikud ja männisegametsad	Asub Maltsa skv-s.
VEP133176	1,19	C3: Märjalade männikud ja kaasikud	Asub Arumetsa soo skv-s.
VEP133177	0,32	A2: Männikud ja männisegametsad	Asub Maltsa skv-s.
VEP205969	3,52	C3: Märjalade männikud ja kaasikud	Asub Arumetsa soo skv-s.



Joonis 9. VEP asukohad.
Aluskaart: Maa-amet 2020.

2.2.2.2. VANAD LOODUSMETSAD (9010*)

KE – jah, LoA – jah, LoD I.

See elupaigatüüp on väga laia mahuga hõlmates erinevate mineraalmaade kasvukohtade puutumatud või vähese inimõjuga vanu metsi. Eestis kuuluvad selle tüübi alla nii okas-, sega- kui ka osa lehtmetsi, mis on kujunenud suuremal või vähemal määral inimtegevuse tulemusena, kuid

vastavad põlismetsa või loodusmetsa kriteeriumitele. Puurindes valitsevad mänd, kuusk, kask või haab, kuid mitte laialehised puuliigid.⁷

Elupaigatüüp 9010* (tabel 5 ja 7, joonis 8) kirjeldati kaitsealal 2015. aasta välitöödel kahe lahustükina (kokku 14,4 ha), mis asuvad Maltsa sihtkaitsevööndis. Välitööde käigus inventeeriti vaid need alad, millel olid takseerandmete alusel Natura 2000 metsaelupaigatüüpide tunnused. Elupaigatüübi mõlema lahustüki esinduslikkuse hinnang on B mõningase kuivenduse mõju tõttu, suurema lahustüki üldine looduskaitseväärus on B ja väiksemal A. Samas on kogu puistu terviklik massiiv ning mõlema lahustüki ümber on väärtuslik metsaala, milles on eraldisi, kus peapuuliigi vanus on 90 – 155 aastat. Kogu metsaalal on palju erinevas lagunemisastmes lamapuitu ja ka jalal kuivanud puid. Kohati on siiski ka aastatetaguse raie tunnusmärkidena vanu sammaldunud kände näha. Kraavid on kinni vajumas ja täis setteid ning murdunud tüvesid, mistõttu mets muutub üha looduslikumaks ning looduskaitseväärus kasvab.

Tabel 7. Elupaigatüübi 9010* jaotus Järveküla LKA-l.

Jrk nr	Lahustüki pindala (ha)	Esinduslikkus	Üldhinnang	Asukoht	Märkused
1.	8,7	B	B	Maltsa skv	Idapoolne lahustükk koosneb kvartal OI425 neljast eraldisest (4, 5, 12 ja 26), mis on mustika-, mustika-karusambla- ja pohla-kasvukohatüübis. Alal kasvab männienamusega puistu, kus nii männi, kase kui ka kuuse keskmine vanus on vahemikus 118 kuni 138 aastat (2019 andmed). Kuivenduse mõju puudub (joonis 8).
2.	5,6	B	A	Maltsa skv	Läänepoolne lahustükk koosneb kvartal OI425 viiest eraldisest (7, 8, 9, 17 ja 18), mis on jänese kapsa- ja jänese kapsa-mustika kasvukohatüübis. Er 9 on männi ja kuuse vanus 148 aastat ning haaval ja kasel 118 aastat. Teised eraldised on noorema puistuga (80 aastat). Kuivenduse mõju puudub.
	14,3 ha	Elupaigatüüpi kokku kaitsealast 2,1%			

⁷ Paal, J., 2007. Loodusdirektiivi elupaigatüüpide käsiraamat.

Kaitse-eesmärk:

Pikaajaline kaitse-eesmärk:

- Elupaigatüüp vanad loodusmetsad on säilinud vähemalt 14,4 ha ulatuses ja esinduslikkus on paranenud (jõudnud A tasemele). Lahustükke ümbritseva metsa seisund on paranenud ja paremad osad vastavad 9010* kriteeriumitele.

Kaitsekorraldusperioodi kaitse-eesmärk:

- Elupaigatüüp vanad loodusmetsad on säilinud 14,4 ha ulatuses esinduslikkusega B.

Mõjutegurid ja meetmed:

+ Kaitseala lõunaosa elupaigatüübi ümbruse puistute keskmine vanus on kõrge (80-120 a), mis annab neile hea potentsiaali loodusliku ilme suhteliselt kiireks taastumiseks.

+ Elupaigatüüpi ümbritsevad eraldised asuvad riigimaal, on vähese inimõjuga ja pikka aega (vähemalt 1990. aastast) hoolduseta.

- puuduvad.

Meede: Kaaluda kaitse-perioodi lõpul pärast kordusinventuuri elupaigatüübi 9010* laiendamist kõrvalasuvate eraldiste baasil.



Foto 2. Vana metsa (9010*) läänepoolne lahustükk.

2.2.2.3. SIIRDESOO- JA RABAMETSAD (91D0*)

KE – jah, LoA – jah, LoD I – jah,

Siirdesoo- ja rabametsad levivad peamiselt rabamassiivide servaaladel, kohati ka jõgede läheduses madalatel tasastel aladel. Neil on oluline roll puhveraladena üleminekul soomaastikuks, samuti sealsete liikide elupaigana. Sellisteks metsadeks loetakse metsad, kus liituvus on 0,3 ja puude keskmine kõrgus on üle nelja meetri. Alustaimestik on mosaiikne. Kaitsealal on elupaigatüüp levinud ca 260 ha-l moodustades kaitsealast 38,5% (joonis 8).

Seisund B (1997) ja üldhinnang C mõningase kuivenduse mõju tõttu.



Foto 3. Siirdesoomets kõdu-koralljuure levikualal. Foto Iti Jürjendal 2018. a.

Kaitse-eesmärk

- *Pikaajaline kaitse-eesmärk:*

Elupaigatüüp 91D0* on säilinud 260 ha ulatuses. Metsad on jäetud looduslikule arengule ning kuivenduse mõju on vähenemas.

- *Kaitsekorraldusperioodi kaitse-eesmärk:*
Elupaigatüüp 91D0* on säilinud vähemalt 260 ha ulatuses ja metsad on jäetud looduslikule arengule.

Mõjutegurid ja meetmed

+ - 100% elupaigatüübist on sihtkaitsevööndis, mis loob tingimused kaitse-eesmärgi saavutamiseks.

- Elupaigatüübi äärealadel on kuivenduse mõju vähene, kuid tuntav.

Meede: Elupaigatüüp on jäetud looduslikule arengule ja meetmeid ei kavandata.

2.2.2.4. SOOSTUVAD JA SOO-LEHTMETSAD (9080*)

KE – jah, LoA – jah, LoD I – jah

Soostuvad ja soo-lehtmetsad on pinnavee mõjul tavaliselt igal aastal üle ujutatud. Need metsad on niisked või märjad, kujunenud on (õhuke) turbakiht. Taimkate on tulenevalt erinevast veerežiimist mosaiikne, iseloomulikud on tüvemättad. Eestis hõlmab elupaigatüüp soostuvaid lehtmetsi (soovikumetsi), madalsoometsi ja lodumetsi. Puurindes võivad valitseda aru- ja sookask ning sanglepp.⁸

Õhne jõe paremkalda luhti ääristavad erivanuselised sookaasikud (ca 70 ha), mille esinduslikum osa (ca 10 ha) määrati elupaigatüübiks soostuvad ja soolehtmetsad (9080*) ja see arvati Arumetsa soo sihtkaitsevööndisse (joonis 7 ja 8). Elupaigatüüp 9080* asub kaitseala lääneosas kvartalis OI446 er 25 ja selle niiskusrežiim on tugevasti sõltuv Võrtsjärve-Õhne jõe veetasemest. Puurindes on peamiselt kask ja vaid üksikute puudena teisi puuliike (sanglepp, kuusk, mänd). 2015. aasta välitöö andmetel on ala esinduslikkus A ja looduskaitseline väärtus samuti A.

Kuna ümbritsevad lehtmetsad on kõik valdavalt keskmiselt 60-70 aasta vanused, siis võib arvata, et need on tekkinud pärast II Maailmasõda, kui väikeseid liigniiskeid heinamaid enam ei hooldatud. Kuna raskesti ligipääsetavate luhaalade taastamine ei ole otstarbekas, siis võivad pikemas perspektiivis elupaiga kriteeriumitele vastavaks kujuneda kõik Õhne jõe kaldaalal kasvavad kaasikud.

⁸ Paal, J., 2007. Loodusdirektiivi elupaigatüüpide käsiraamat.



Foto 4. 2015. a elupaigatüübiks 9080* määratud ala.

Kaitse-eesmärk:

Pikaajaline kaitse-eesmärk:

- Elupaigatüüp soostuvad ja soo-lehtmetsad on säilinud 10 ha ulatuses esinduslikkusega A. Elupaigatüüp on jäetud looduslikule arengule.

Kaitsekorraldusperioodi kaitse-eesmärk:

- Elupaigatüüp soostuvad ja soo-lehtmetsad on säilinud vähemalt 10 ha ulatuses esinduslikkusega A. Elupaigatüüp on jäetud looduslikule arengule.

Mõjutegurid ja meetmed:

+ Kaitsealal on säilinud liigniisked alad, mis on majandamiseks ebasobivad ja seetõttu soodsad elupaigatüübi väljakujunemiseks laiemal alal.

Meetmeid ei kavandata.

2.2.3. NIIDUKOOSLUSED. LAMMINIIDUD

KE – jah, LoD I – jah, LoA – jah

Lamminiidud (6450) ehk luhaniidud ehk luhad on Eesti kõige lopsakama taimekasvuga niidukooslused, mis paiknevad jõgede aegajalt üleujutatavatel lammidel, kus turvastumise tulemusel on kujunenud lammimadalsoomullad. Sõltuvalt maapinna kõrgusest on niiskustingimused lammidel varieeruvad vaheldudes kuivast kuni pidevalt liigniisketeni. Kaitset väärivad vaid need luhaalad, mis ei ole oluliselt mõjutatud kuivenduskraavidest ega tugevasti võsastunud.⁹

Eestis esineb niiskuslembeseid *kõrgrohustuid* (6430) ehk servaniite kitsaste ribadena jõgede ja järvede kaldail ning metsaservades. Iseseisvalt neil enamasti erilist väärtust pole, sageli on tegemist puhveraladega, kuid nad võivad olla ka kaitsealuste liikide kasvukohtadeks ja elupaikadeks. Eestis levinud soostuvad niidud (madalsoonniidud) muude tüüpide alla ei sobi ja neid käsitletakse enamasti just selle tüübi all: märja lamminiidu, vähetoitelise soostuva niidu ja rohketoitelise madalsoo kasvukohatüübid (Paal, 2007).

Õhne jõe suudmealal asuvad luhad mõlemal kaldal. Kaitse-eesmärgiks seatud väikesepindalaline, kuid märgalakompleksi seisukohalt oluline luht (ca 30 ha) asub kitsa ribana Õhne jõe paremal kaldal ja suudmealal ning selle niiskusaste sõltub tugevasti Võrtsjärve veetasemest. Sagedaste üleujutuste tõttu ei ole madalam luhaosa kinnikasvanud, kuid on mätastunud (foto 5) ning vajab aeg-ajalt sihipärast hooldamist. Luht on osaliselt kraavitud, kuid kuivenduskraavide mõju on vähene. Kraavide hooldus ei ole vajalik, sest need ei ole eesvooluks toimivale maaparandussüsteemile, kuid samas on jõepoolne kraavitus abiks ala hoolduse tagamisel kui selleks tekib vajadus ja võimalus. Luhaalad on maismaad mööda väga halvasti juurdepääsetavad, sest nendeni ei vii ühtegi teed. Luhad on määratud piiranguvööndisse, et vajadusel tagada hooldusvõimalus, sh kraavide mõningane taastamine. Ala kasutuse reguleerimisega kaitstakse ühtlasi kaitseala äärealal levivat roostikku ja roostikust sõltuvaid kaitsealuseid linnuliike, nagu rooruika, hüüpi ja roo-loorkulli.

Kaitseala ja loodusala kaitse-eesmärgiks seatud luhaalad (elupaigatüüp 6450) moodustavad kaitsealast ligikaudu 30 ha ehk 4,5%. Luhaalad määrati elupaigana aastatel 2000–2003 tehtud Natura inventuuri käigus (S. Sepp, B. Holm, 2000), andmeid täpsustati Võrtsjärve hoiuala kaitsekorralduskava koostamise käigus (M. Otsus jt) ning Eesti soode inventeerimise käigus (A. Soppe, 2010; P. Saar, 2012). Tulemused (esinduslikkus C ja üldine looduskaitse üldhinnang B) on esitatud raamatus „Eesti soode seisund ja nende kaitse” (J. Paal, E. Leibak, 2013), kusjuures luhaalad on määratud madalsoode kasvukoha tüübirühma kuuluvaks.

Pool-looduslike koosluste tegevuskava 2014-2020 (edaspidi *PLK-kava*) alusel on 2013. a seisuga hoolduses 7040 ha lamminiite, mistõttu lamminiitide olukord on oluliselt parem kui paljudel teistel poollooduslikel kooslustel. Tegevuskava perioodil on seepärast pindala suurendamise kõrval olulise tähtsusega hoolduskvaliteedi parandamine. Selleks tuleb uuendada alade ligipääsude infrastruktuuri, leida võimalusi heina kasutamiseks, soetada hooldamiseks sobilikku eritehnikat. Pikaajaliseks

⁹ Paal, J., 2004. Euroopas väärtustatud elupaigad Eestis.

eesmärgiks on suurendada hooldatavate lamminiitude pindala 12 200 hektarini.¹⁰ Järveküla LKA poollooduslikke kooslusi PLK-kava ei käsitle. Kuigi kaitseala luhaaladel on ka esteetiline väärtus, st need on maastikuliselt olulised, ei ole majanduslikult otstarbekas nende luhaalade järjepidev hooldamine, sest puudub ka maaomanike huvi.



Foto 5. Õhne jõe suudmealal asuv mätastunud luht. Tagaplaanil roostik.

Kaitse-eesmärk:

Pikaajaline kaitse-eesmärk:

- Elupaigatüüp 6450 on säilinud 30 ha ulatuses esinduslikkusega C.

Kaitsekorraldusperioodi kaitse-eesmärk:

- Elupaigatüüp 6450 on säilinud 30 ha ulatuses esinduslikkusega vähemalt C.

Mõjutegurid ja meetmed:

- + Luht on säilinud avatuna soodsa veerežiimi tõttu.
- Maaomanike huvi niitmise vastu puudub.

¹⁰ Pool-looduslike koosluste tegevuskava 2014-2020.

Meede: Võrtsjärve pikemaajalise madala veetaseme korral on oht, et luhad hakkavad võsastuma (esinduslikkus langeb) ja kaovad lindude pesitsuspaigad. Vajadusel (ja ornitoloogide ettepanekul) tuleb luhaala projektipõhiselt niita, kuid regulaarset niitmist ei kavandata ja elupaigatüüp jäetakse looduslikule arengule.

2.2.4 RABA (7110*)

KE – jah, LoD I – jah, LoA – jah

Kaitseala sooala kuulub Kesk- ja Ida-Eesti suurte soode valdkonda, Võrtsjärve nõo ja Peipsi nõo keskosa allvaldkonda. M. Orro andmetel (1995; Teatmik. Eesti turbasood) on kaitseala üks osa suurest Kohvisoost, mis ulatub osaliselt Valga maakonda. Teatmeteose „Eesti soode seisund ja kaitstus” (J. Paal, E. Leibak, 2013) andmetel vastavad Eestis elupaigatüübi 7110* kriteeriumitele 1162 raba üldpindalaga 134 363 ha. Kaitsealal on (puis)raba levinud *ca* 55 ha-l (joonis 7). Selle looduskaitseline seisund on B, esinduslikkus B ja üldhinnang samuti B (P. Saar 2012).

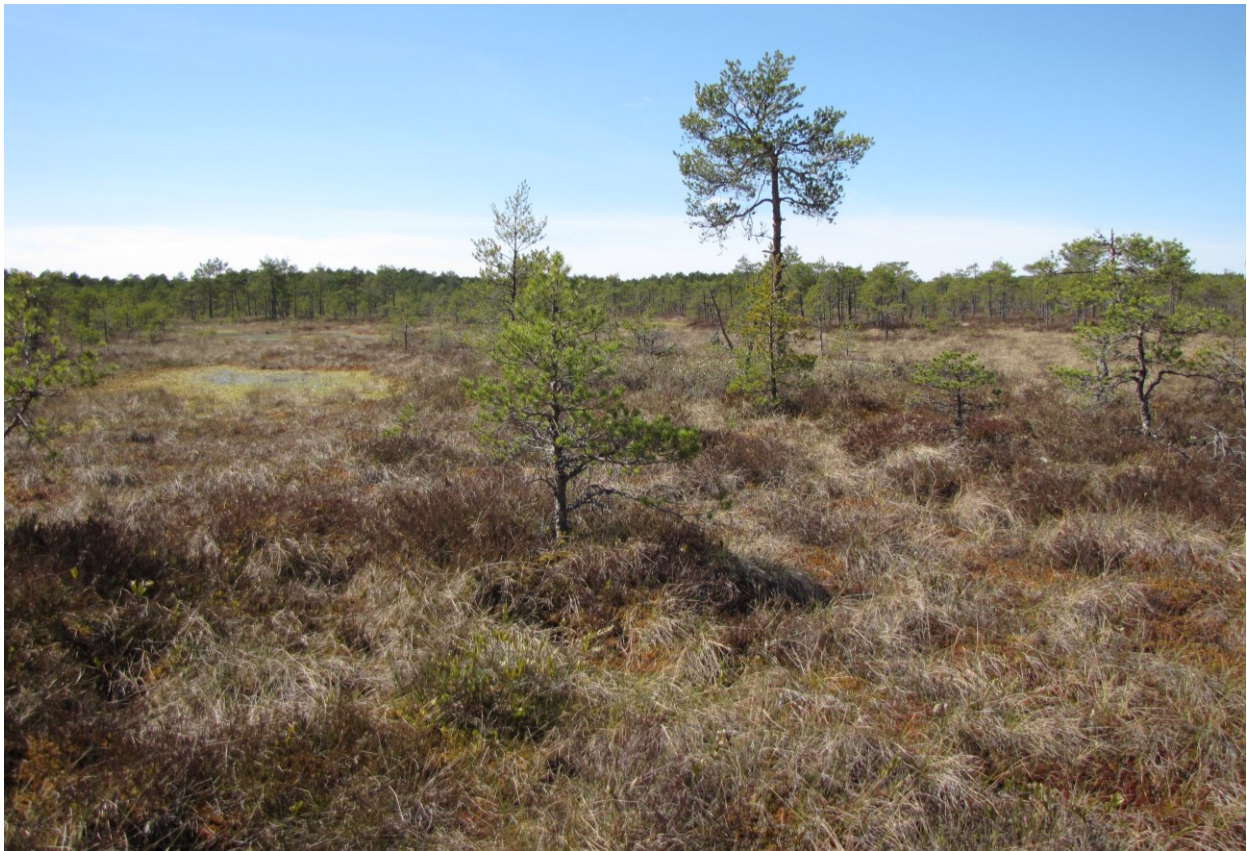


Foto 6. Laugastega raba.

Kaitse-eesmärk:

Pikaajaline kaitse-eesmärk:

- Elupaigatüüp rabad on säilinud vähemalt 55 ha ulatuses ja esinduslikkusega A.

Kaitsekorraldusperioodi kaitse-eesmärk:

- Elupaigatüüp rabad on säilinud 55 ha ulatuses esinduslikkusega B. Elupaigatüüp on jäetud looduslikule arengule.

Mõjutegurid ja meetmed:

+ Elupaigatüüp on vähese inimõjuga. Meetmeid ei kavandata.

2.3. VEESTIK. ÕHNE JÕGI (VEE1013700)

KE – jah, LoA – jah

102,5 km pikkusest jõest on Järveküla LKA-l 4,6 km pikkune suudmeosa (16,4 ha), mis ei ole määratud elupaigatüübiks. Jõgi on madalate soostunud kallastega ja tugevasti mõjutatud Võrtsjärve veetaseme kõikumisest. Suudmeala on maad mööda suhteliselt raskesti ligipääsetav. Õhne jõe kallastel kaitseala piirides inimasustus puudub. EELISE andmetel on Õhne jõe kaitsealast ülesvoolu osaliselt lõheliste elupaigana kaitstav veekogu¹¹.



Foto 7. Õhne jõe alamjooks kaitseala piires.

Kaitse-eesmärke ei seata. Meetmeid ei kavandata.

¹¹ <https://www.riigiteataja.ee/akt/208599>

Kuigi Õhne jõgi on kaitseala koosseisus, ei ole käesolevas kavas kaitsekorralduslikke tegevusi ette nähtud. Vajadusel tuleb lähtuda vingerja kaitse tegevuskavast.

3. ALA TÄHISTAMINE

Kaitseala külastuskoormus on juhuslik ja intensiivsus madal. Kavaga ei planeerita külastuse suurendamist ja suunamist. Vana, laiendamise-eelse kaitseala välispiir on küll tähistatud, kuid kava koostamise ajal puudub täpne info säilinud tähiste seisundi ja arvu kohta. Olemas on vähemalt üks välispiiritähis pinnastee otsas ja üks vana Järveküla sihtkaitsevööndi tähis.



Fotod 8 ja 8a. Vana kaitseala välispiiri tähis. 2018. a.



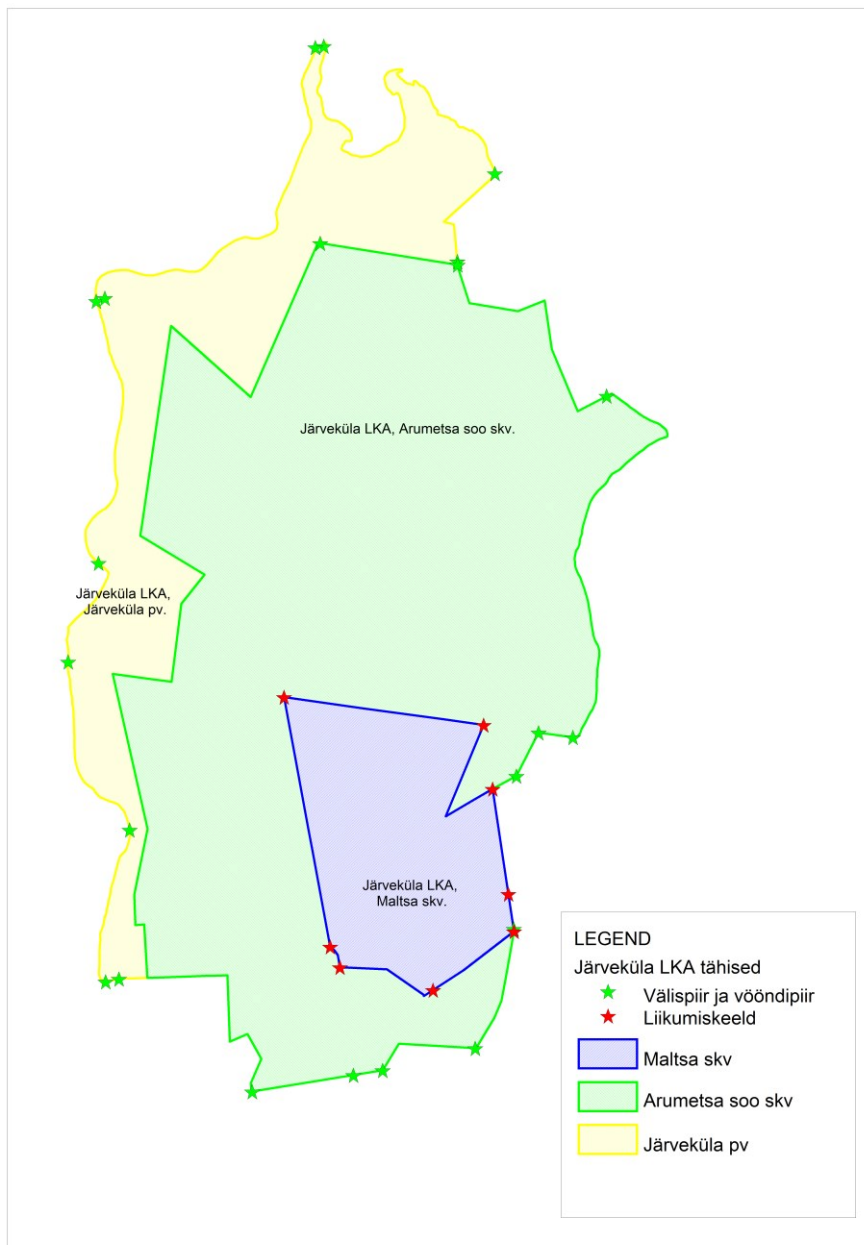
Fotod 9 ja 9a. Vana kaitseala Järveküla sihtkaitsevööndi tähis. 2018. a.

Kaitseala ja selle väärtuste aktiivset tutvustamist ei toimu ning seda, sh infotahvlite paigaldamist, ka ei kavandata.

Tähistest tuleb paigaldada minimaalselt 22 välispiiri ja vööndi tähist ning 8 liikumiskiiranguga Maltsa sihtkaitsevööndi tähist.

Tähiste paigaldamine on oluline Õhne jõe äärde mõlemale kaldale, sest jõgi on kaitseala koosseisus. See on oluline Õhne jõel ja Võrtsjärvel paadiga liikujatele.

Tähiste paigaldamine on oluline alale sisenevate teede äärde. Kuna Arumetsa talule pääseb juurde peamiselt veeteed mööda ja ala on suviti aktiivses kasutuses, siis tuleb piiritähised paigaldada ka talu(de) juurest lähtuvate teede ja sihtide otstesse.



Joonis 10. Kaitseala tähised.

NB! Skeemil esitatud nn kaksiktähised asuvad teine teisel pool Õhne jõge, kusjuures jõe vasakul kaldal on tähis „näoga“ maa poole.

4. KAVANDATAVAD KAITSEKORRALDUSLIKUD TEGEVUSED JA EELARVE

4.1. INVENTUURID, SEIRED, UURINGUD

4.1.1. ELUPAIGATÜÜPIDE KORDUSINVENTUUR KKK PERIOODI LÕPUS

Kaitsekorralduse edukuse hindamiseks hinnatakse kaitsekorraldusperioodi lõpus 10 aasta pärast uuesti 9080* ja 9010* ning luhtade pindala ja seisundit. Soovitav on töö käigus registreerida kaitsealuste soon- ja sammaltaimeliikide võimalikud uued kasvukohad.

Elupaigatüüpide ja kaitsealuste taimede inventuurid korraldab KeA. Tegu on II prioriteedi tööga.

4.1.2. RIIKLIK SEIRE

Seniste riiklike seiretega – **kotkaste ja ohustatud taimeliikide seire** – tuleb jätkata vastavalt riiklikule seireprogrammile.

Riiklikku seiret korraldab Keskkonnaagentuur, tegu on I prioriteedi tegevusega.

4.2. TAASTAMINE. HOOLDUS.

4.2.1. ÕHNE JÕE LUHA TAASTAMINE JA HILISEM HOOLDAMINE

Tegevus on vajalik peatükis 2.2.3. kirjeldatud väärtuste hoidmiseks.

Projektipõhine taastamine on vajalik siis, kui senistele avatud aladele (30 ha) hakkab Võrtsjärve pikaajalise madalseisu tagajärjel võsa peale tungima. Iga-aastane regulaarne niitmine ei ole vajalik. Vajaduse hindamisel tugineda ornitoloogide hinnangule, sest tegu on linnuala (LiA) ja IBA-ga.

Hooldustööl tuleb lähtuda KeA tellimusel koostatud juhendmaterjalist. Taastamisel tuleb linnustiku kaitse huvides jätta kasvama üksikuid suuremaid põõsaid või põõsagruppe.

Tegevus kuulub III prioriteeti ja töid korraldab RMK koos huvilistega (N ornitoloogid).

4.3. KAITSEALA TÄHISTAMINE

Tähiste paigaldamine on oluline, et teavitada kodanikke kaitseala paiknemisest ja liikumiskeelust ning ära hoida teadmatusest tuleneda võivaid ohtusid kaitseala väärtustele. Seega aitab piiritähiste teavitav roll kaudselt kaasa kõikide väärtustega seotud eesmärkide saavutamisele. Piiritähiste asukoht on esitatud joonisel 10. Tähiste paigaldamine, hooldus ja asendamine toimub vastavalt vajadusele ja RMK tööplaanile.

Kaitseala lõuna- ja idaossa alale suunduva tee äärde ja välispiiri käänupunktidesse paigaldatakse 11 keskmise suurusega piiritähist (sh 2 tähist on sama posti küljes Maltsa skv tähisega, kuid

vastaspoolel), millel on kaitseala nimi ja vööndi nimi (JÄRVEKÜLA LOODUSKAITSEALA, ARUMETSA SOO SIHTKAITSEVÖÖND), et juhtida alal liikuja tähelepanu võimalikele olulistele piirangutele ja kergendada asukoha määramist.

Õhne jõe ja Võrtsjärve äärde paigaldatakse lähtudes Õhne jõe vasakul kaldal liikujatest ja veel liikujate tarbeks 10 keskmise suurusega piiritähist, millel on ainult kaitseala nimi (JÄRVEKÜLA LOODUSKAITSEALA).

Kaitsealuse linnuliigi kaitseks paigaldatakse Maltsa skv vööndi piirile põhilistele liikumissuundadele nn liikumiskeelu punased tähised (8 tk), kuhu on märgitud vööndi nimi MAL TSA SIHTKAITSEVÖÖND ja kirje „LIKUMISKEELD” ning liikumiskeelu aeg 15.02. – 31.07.

Tähistus paigaldatakse määruses „Kaitstava loodusobjekti tähistamise kord ja tähised“ (RTL 2004, 78, 1255) sätestatud nõuetele tuginedes.

Tegevus kuulub II prioriteeti ja seda korraldab RMK.

4.4. KAVAD, EESKIRJAD

4.4.1. KAITSEKORRALDUSKAVA UUENDAMINE

Kaitsekorralduskava eesmärgid on seatud kümneks aastaks. Seetõttu tuleb 2028. aastal hinnata elupaikade seisundit ja vastavalt sellele planeerida võimalikud vajalikud tegevused ning koostada uus (lühikaitsekorralduskava järgne) 10-aastaseks perioodiks.

Töö teostajaks on KeA, prioriteet I.

4.5. EELARVE

Eelarve tabelisse 8 on koondatud eelnevate analüüsidenä esitatud tööd, mis on täitmiseks käesoleva kaitsekorralduskavaga ettenähtud perioodi jooksul.

Tabelis on tegevused jaotatud vastavalt tegevuse olulisusele järgmistesse prioriteetsusklassidesse:

- 1) esimene prioriteet – hädavajalik tegevus, milleta kaitse-eesmärkide täitmine planeeritavas ajavahemikus on võimatu, see on väärtuste säilimisele ja toimiva ohuteguri kõrvaldamisele suunatud tegevus; kaitsekorralduse tulemuslikkuse hindamiseks vajalik tegevus;
- 2) teine prioriteet – vajalik tegevus, mis on suunatud väärtuste taastamisele, eksponeerimisele ja potentsiaalsete ohutegurite kõrvaldamisele;
- 3) kolmas prioriteet – soovituslik tegevus ehk tegevus, mis aitab kaudselt kaasa väärtuste säilimisele ja taastamisele ning ohutegurite kõrvaldamisele.

Tabelis esinevad lühendid:

KAUR – Keskkonnaagentuur;

KeA - Keskkonnaamet,

RMK – Riigimetsa Majandamise Keskus.

Tabel 8. Järveküla looduskaitseala kaitsekorralduslikud tegevused ja ajakava
 Jrk nr viitab peatükile, kus on tegevuse täpsem kirjeldus

Jrk	Tegevuse nimetus	Tegevuse tüüp	Korraldaja	Prioriteet	2020	2021	2022	2023	2024	2025	2026	2027	2028	2029	Kokku
					Sadades eurodes										
Inventuurid, seired, uuringud															
4.1.1.	Elupaigatüüpide kordusinventuur, sh mets 9010* (14,3 ha) ja 9080* (10 ha)	Inventuur	KeA	II									X		X
4.1.1.	Elupaigatüüpide kordusinventuur, sh luht (30 ha)			II									X		X
4.1.2.	Kotkaste seire	Riiklik seire	KAUR	I	X	X	X	X	X	X	X	X	X	X	X
4.1.2.	Ohustatud taimeliikide seire	Riiklik seire	KAUR	I		X						X			X
Hooldus, taastamine, ohjamine															
4.2.1	Õhne jõe luhta taastamine 30 ha (vastavalt vajadusele)	Koosluse taastamistööd	RMK	III											
Taristu															
4.3.	Kaitseala tähistamine (30 tk, keskmine tähis)	Tähistamine	RMK	II		X									X
Kavad, plaanid, eeskirjad															
4.4.1	Kaitsekorralduskava uuendamine	Kava	KeA	I									X	X	X

5. KAITSEKORRALDUSE TULEMUSLIKKUSE HINDAMINE

Kaitsekorralduskava on koostatud 10 aastaks (2020-2029). Kuna tegu on kaitsealaga, mille peamine eesmärk on ala looduslik areng, siis loetakse, et kaitsekorraldusperiood on olnud edukas, kui kaitseala seisund ei ole inimtegevuse tagajärjel halvenenud. Kaitseväärtuste säilimise osas tuleb kaitsekorraldusperioodi tulemuslikkuse hindamise aluseks võtta tabelis 10 toodud näitajad.

Tabel 9. Kaitsekorralduse tulemuslikkuse hindamine. Jrk nr viitab peatükile, kus on tegevuse täpsem kirjeldus

Jrk nr	Väärtus	Indikaator	Kriteerium	Tulemus	Selgitus
2.1.1.2	Merikotkas	Liigi esinemine, pesitsemine ja arvukus kaitsealal	Merikotka pesitsusterritoorium on asustatud 1 haudepaariga	Merikotkas pesitsusterritoorium on asustatud 1 haudepaariga	Hindamise aluseks on kaitsekorraldusperioodil toimunud riikliku seire andmed.
2.2.2.2	9010* Vanad loodusmetsad	Elupaigatüübi seisund ja pindala	14,40 ha; esinduslikkus vähemalt B	14,4 ha; esinduslikkus B	Hinnatakse metsade seisundit ja pindala ja võimalikku laiendamise vajadust/võimalust. Lahustükke ümbritseva metsa seisund on pikas perspektiivis paranenud ja paremad osad vastavad 9010* kriteeriumitele.
2.2.2.4	9080* Soostuvad ja soolehtmetsad	Elupaigatüübi seisund ja pindala	10 ha, esinduslikkus A	10 ha, esinduslikkus A	Hinnatakse metsade seisundit ja pindala ja võimalikku laiendamise vajadust/võimalust. Lahustükke ümbritseva metsa seisund on pikas perspektiivis paranenud ja paremad osad vastavad 9080* kriteeriumitele.
2.2.2.3	91D0* Siirdesoo- ja rabametsad	Elupaigatüübi seisund ja pindala	260 ha, esinduslikkus B	260 ha, esinduslikkus B	Metsade seisundi muutust I KKK perioodi lõpus ei hinnata, sest neis metsades on muutusi võimalik jälgida alles pikema ajaperioodi pärast.
2.2.3	6450 Lamminiidud	Elupaigatüübi seisund ja pindala	30 ha taastamiskõlbulikke luhaalasid.	30 ha luhta on püsivas seisundis (esinduslikkusega C)	Hinnatakse visuaalselt ja ortofoto alusel luha pindala ja seisundi võimalikku muutust.
2.2.4	7110* Raba	Elupaigatüübi seisund ja pindala	55 ha, esinduslikkus B	55 ha, esinduslikkus B	Raba seisundi muutust I KKK perioodi lõpus ei hinnata, sest rabas on muutusi võimalik jälgida alles pikema ajaperioodi pärast.

KASUTATUD ALLIKAD

Kirjandus- ja internetiallikad:

Arold, I., 2005., Eesti maastikud. Tartu Ülikooli kirjastus.

Kukk, Ü., Laarmann, H., 2004. Kogumikus Rahvusvahelise tähtsusega looma- ja taimeliigid. Tln.

Mesipuu, M., 2011. Aru- ja soostunud niitude hoolduskava.

Paal, J., jt., 1999. Eesti märgalade inventeerimine 1997. Projekti „Eesti märgalade kaitse ja majandamise strateegia“ aruanne.

Paal, J., 2004. Euroopas väärtustatud elupaigad Eestis. Tln.

Paal, J., 2007. Loodusdirektiivi elupaigatüüpide käsiraamat. Tln.

Paal, J., Leibak, E., 2013. Eesti soode seisund ja kaitstus.

Poollooduslike koosluste tegevuskava aastateks 2014–2020. Keskkonnaministri 13.09.2013. a käskkiri nr 897

Orro, M., 1995. Eesti turbasood. Tln.

Planeeringud:

Viljandimaa teemaplaneering “Asustust ja maakasutust suunavad keskkonnatingimused”

Andmebaasid:

EELIS (Eesti Looduse Infosüsteem). <http://loodus.keskkonnainfo.ee> (erinevad kuupäevad)

Keskkonnaregister: <http://register.keskkonnainfo.ee/envreg/main> (erinevad kuupäevad)

Maa-ameti geoportaal: <http://geoportaal.maaamet.ee/> (erinevad kuupäevad)

Metsaregister <http://register.metsad.ee/avalik/> (erinevad kuupäevad)

Seireveeb: Keskkonnaagentuur: <http://seire.keskkonnainfo.ee/e-Elurikkus> <http://elurikkus.ut.ee/>

LISAD

LISA 1. KINNITATUD KAITSE-EESKIRI

Järveküla looduskaitseala moodustamine ja kaitse-eeskiri¹

Määrus kehtestatakse looduskaitseaduse § 10 lõike 1, § 11 lõike 1 ja § 12 alusel.

1. peatükk ÜLDSÄTTED

§ 1. Ala kaitse alla võtmine ja kaitse-eesmärk

(1) Looduskaitsealana võetakse kaitse alla Viljandi maakonnas Viljandi vallas Järveküla ja Maltsa külas asuv ala, mille nimeks saab Järveküla looduskaitseala² (edaspidi *kaitseala*).

(2) Kaitseala kaitse-eesmärk on:

1) kaitsta ja säilitada Õhne jõe suudmeala ning Õhne jõe ja Võrtsjärve akvatooriumi vahelise maismaa märgala, sellega seotud elustiku mitmekesisust ning kaitsealuste liikide kasvukohti ja elupaiku;

2) kaitsta elupaigatüüpe, mida nõukogu direktiiv 92/43/EMÜ looduslike elupaikade ning loodusliku loomastiku ja taimestiku kaitse kohta (EÜT L 206, 22.07.1992, lk 7–50) nimetab I lisas. Need elupaigatüübid on lamminiidud (6450)³, rabad (7110*), vanad loodusmetsad (9010*), soostuvad ja soo-lehtmetsad (9080*) ning siirdesoo- ja rabametsad (91D0*);

3) kaitsta kaitsealust liiki, keda nõukogu direktiiv 92/43/EMÜ nimetab II lisas, ja tema elupaika. See liik on vingerjas (*Misgurnus fossilis*);

4) kaitsta kaitsealust liiki, keda Euroopa Parlamendi ja nõukogu direktiiv 2009/147/EÜ loodusliku linnustiku kaitse kohta (ELT L 20, 26.01.2010, lk 7–25) nimetab I lisas, ja tema elupaika. See liik on merikotkas (*Haliaeetus albicilla*).

(3) Kaitseala maa- ja veeala jaguneb vastavalt kaitsekorra eripärale ja majandustegevuse piiramise astmele kaheks sihtkaitsevööndiks ja üheks piiranguvööndiks.

(4) Kaitsealal tuleb arvestada looduskaitseaduses sätestatud piiranguid käesolevas määruses ettenähtud erisustega.

§ 2. Kaitseala piir

Kaitseala välis- ja vööndite piirid on esitatud kaardil määruse lisas⁴.

§ 3. Kaitseala valitseja

Kaitseala valitseja on Keskkonnaamet.

§ 4. Kaitse alla võtmise ja piirangute põhjendused

Määruse seletuskirjas⁵ on esitatud põhjendused:

1) kaitse alla võtmise eesmärkide vastavuse kohta kaitse alla võtmise eeldustele;

- 2) loodusobjekti kaitse alla võtmise otstarbekuse kohta;
- 3) kaitstava loodusobjekti tüübi valiku kohta;
- 4) kaitstava loodusobjekti välis- ja vööndite piiride kulgemise kohta;
- 5) kaitsekorra kohta.

2. peatükk

KAITSEKORRA ÜLDPÕHIMÕTTED

§ 5. Lubatud tegevus

(1) Inimestel on lubatud viibida, püüda kala, pidada jahti ning korjata marju, seeni ja muid metsa kõrvalsaadusi kogu kaitsealal, välja arvatud Maltsa sihtkaitsevööndis ajavahemikul 15. veebruarist kuni 31. juulini.

(2) Kaitsealal on lubatud:

- 1) sõidukiga ja maastikusõidukiga sõitmine teedel ;
- 2) jalgratastega sõitmine teedel ja radadel;
- 3) Sõidukiga ja maastikusõidukiga sõitmine väljaspool teid on lubatud järelevalve- ja päästetöödel, kaitseala valitsemise ja kaitse korraldamisega seotud tegevusel, kaitseala valitseja nõusolekul teostataval teadustegevusel ning kaitse-eeskirjaga lubatud töödel.

(3) Õhne jõel on lubatud ujuvvahendiga sõitmine.

(4) Telkimine ja lõkke tegemine on kaitsealal lubatud kohas, mis on kaitseala valitseja nõusolekul selleks ette valmistatud ja tähistatud.

(5) Kaitsealal on lubatud rahvaürituse korraldamine kaitseala valitseja nõusolekul selleks ettevalmistatud kohas. Rahvaürituse korraldamine selleks ettevalmistamata kohas on lubatud üksnes kaitseala valitseja nõusolekul.

§ 6. Keelatud tegevus

Kaitseala valitseja nõusolekuta on kaitsealal keelatud:

- 1) muuta katastriüksuse kõlvikute piire ja sihtotstarvet;
- 2) koostada maakorralduskava ja teha maakorraldustoiminguid;
- 3) kehtestada detail- ja üldplaneeringut;
- 4) lubada ehitada ehitusteatise kohustusega või ehitusloakohustuslikku ehitist, sealhulgas lubada püstitada või laiendada lautrit või paadisilda;
- 5) anda projekteerimistingimusi;
- 6) anda ehitusluba;
- 7) rajada uut veekogu, mille pindala on suurem kui viis ruutmeetrit, kui selleks ei ole vaja anda vee erikasutusluba, ehitusluba ega esitada ehitusteatist;
- 8) jahiulukeid lisasöötä.

§ 7. Tegevuse kooskõlastamine

(1) Kaitseala valitseja ei kooskõlasta tegevust, mis kaitse-eeskirja kohaselt vajab kaitseala valitseja nõusolekut, kui see võib kahjustada kaitseala kaitse-eesmärgi saavutamist või kaitseala seisundit.

(2) Kui tegevust ei ole kaitseala valitsejaga kooskõlastatud või tegevuses ei ole arvestatud kaitseala valitseja kirjalikult seatud tingimusi, mille täitmise korral tegevus ei kahjusta kaitseala kaitse-eesmärgi saavutamist või kaitseala seisundit, ei teki isikul, kelle huvides nimetatud tegevus on, vastavalt haldusmenetluse seadusele õiguspärasest ootust sellise tegevuse õiguspärasuse suhtes.

3. peatükk SIHTKAITSEVÖÖND

§ 8 Sihtkaitsevööndi määratlus

(1) Sihtkaitsevöönd on kaitseala osa seal väljakujunenud või kujundatavate looduslike koosluste ja kaitsealuste liikide ja nende elupaikade säilitamiseks.

(2) Kaitsealal on kaks sihtkaitsevööndit:

- 1) Arumetsa soo sihtkaitsevöönd;
- 2) Maltsa sihtkaitsevöönd.

§ 9. Sihtkaitsevööndi kaitse-eesmärk

(1) Arumetsa soo sihtkaitsevööndi kaitse-eesmärk on elupaigatüüpide raba, siirdesoo- ja rabametsad ning soostuvad ja soo-lehtmetsad taastamine ja säilitamine, kummeli-võtmeheina ning elustiku mitmekesisuse kaitse.

(2) Maltsa sihtkaitsevööndi kaitse-eesmärk on merikotka elupaiga soodsa seisundi säilitamine, vana loodusemetsa ning siirdesoo- ja rabametsade arengu tagamine üksnes loodusliku protsessina.

§ 10 Lubatud tegevus

Kaitseala valitseja nõusolekul on sihtkaitsevööndis lubatud:

- 1) kaitsealuste liikide elutingimuste säilitamiseks vajalik tegevus;
- 2) loodusliku veerežiimi taastamine;
- 3) tee, tehnovõrgu rajatise või muu rajatise püstitamine kaitsealal paikneva kinnistu või kaitseala tarbeks ja olemasolevate ehitiste hooldustööd.

§ 11. Keelatud tegevus

Sihtkaitsevööndis on keelatud, arvestades käesoleva määrusega sätestatud erisustega:

- 1) majandustegevus;
- 2) loodusvarade kasutamine;
- 3) inimeste viibimine Maltsa sihtkaitsevööndis 15. veebruarist kuni 31. juulini, välja arvatud järelevalve- ja päästetöödel, kaitseala valitsemisega ja kaitse korraldamisega seotud tegevusel ning kaitseala valitseja nõusolekul teostataval teadustegevusel.

4. peatükk PIIRANGUVÖÖND

§ 12. Piiranguvööndi määratlus

- (1) Piiranguvöönd on kaitseala osa, mis ei kuulu sihtkaitsevööndisse.
- (2) Kaitsealal on Järveküla piiranguvöönd.

§ 13. Piiranguvööndi kaitse-eesmärk

(1) Piiranguvööndi kaitse-eesmärk on jõe- ja niidukoosluste ning nendega seotud elustiku säilitamine ja kaitse.

§ 14. Lubatud tegevus

(1) Piiranguvööndis on lubatud majandustegevus, arvestades käesoleva määrusega sätestatud erisustega.

(2) Kaitseala valitseja nõusolekul on piiranguvööndis lubatud:

1) rajatiste püstitamine, seejuures kaitseala tarbeks on lubatud ehitada ka ehituskeeluvööndisse;

2) veekogude veetaseme ja kaldajoone muutmine loodusliku veerežiimi taastamise eesmärgil;

3) lageraie kuusikutes, haavikutes ja hall-lepikutes kuni 1 hektari suuruse langina;

4) turberaie kuni 5 hektari suuruse langina.

(3) Raiete tegemisel metsamaal tuleb säilitada puistu liikide ja vanuse mitmekesisus. Elustiku mitmekesisuse säilitamiseks tuleb jätta raielangile hektari kohta alles vähemalt 20 tihumeetrit puid, mida ei koristata ja mis jäävad metsa alaliseks. Elustiku mitmekesisuse tagamiseks alles jäetavad puud valitakse eri puuliikide esimese rinde suurima diameetriga puude hulgast, eelistades kõvalehtpuid, mände ja haabasid, samuti eritunnustega nagu põlemisjälgede, õõnsuste, tuuleluudade või suurte okstega puid.

§ 15. Vajalik tegevus

Piiranguvööndis on lamminiitude esinemisaladel vajalik nende ilmet ja liigikoosseisu tagav tegevus, nagu heina niitmine, puu- ja põõsarinde kujundamine ja harvendamine või raadamine.

§ 16. Keelatud tegevus

(1) Piiranguvööndis on keelatud:

1) uue maaparandussüsteemi rajamine;

2) maavara kaevandamine;

3) puhtpuistute kujundamine ja energiapuistute rajamine;

4) biotsiidi, taimekaitsevahendi ja väetise kasutamine;

5) roo varumine külmumata pinnaselt.

(2) Piiranguvööndis on keelatud puidu kokku- ja väljavedu külmumata pinnaselt. Kaitseala valitseja võib lubada puidu kokku- ja väljavedu külmumata pinnaselt juhul, kui pinnas seda võimaldab.

5. peatükk LÕPPSÄTTED

§ 17. Määruse jõustumine

Määrus jõustub kümnendal päeval pärast Riigi Teatajas avaldamist.

§ 18. Määruse muutmine

Vabariigi Valitsuse 10. juuni 1998. a määruses nr 129 „Järveküla looduskaitseala ja Uue-Võidu maastikukaitseala kaitse-eeskirjade ja välispiiride kirjelduste kinnitamine” tehakse järgmised muudatused:

- 1) määruse pealkiri sõnastatakse järgmiselt: „Uue-Võidu maastikukaitseala kaitse-eeskirja ja välispiiri kirjelduse kinnitamine”;
- 2) määruse punkti 1 alapunktid 1 ja 2 tunnistatakse kehtetuks;
- 3) määruse punkt 2 sõnastatakse järgnevalt: „Uue-Võidu maastikukaitseala valitseja on Keskkonnaamet.

§ 19. Menetluse läbiviimine

Määruse menetlus viidi läbi keskkonnaministri 08.06.2018. a käskkirjaga nr 468 algatatud haldusmenetluses, mille ülevaade koos ärakuulamise tulemustega on esitatud käesoleva määruse seletuskirjas⁵.

§ 20. Vaidlustamine

Määrust on võimalik vaidlustada, esitades kaebuse halduskohtusse halduskohtumenetluse seadustikus sätestatud korras, osas, millest tulenevad kinnisasja omanikule või valdajale õigused ja kohustused, mis puudutavad kinnisasja kasutamist või käsutamist.

¹ EÜ Nõukogu direktiiv 92/43/EMÜ looduslike elupaikade ning loodusliku loomastiku ja taimestiku kaitse kohta (EÜT L 206, 22.07.1992, lk 7–50). Euroopa Parlamendi ja nõukogu direktiiv 2009/147/EÜ loodusliku linnustiku kaitse kohta (ELT L 20, 26.01.2010, lk 7–25).

² Kaitseala territoorium võeti esimest korda kaitse alla Viljandi maakonnavalitsuse 21. augusti 1990. a määrusega nr 296 „Loodushoiust Viljandi maakonnas” liigikaitsealana. 1998. aastal moodustati selle põhjal Vabariigi Valitsuse 10. juuni määrusega nr 129 Järveküla looduskaitseala. Tulenevalt Vabariigi Valitsuse 5. augusti 2004. a korralduse nr 615 „Euroopa Komisjonile esitatav Natura 2000 võrgustiku alade nimekiri” lisa 1 punkti 1 alapunktist 65 on kaitseala osa Võrtsjärve linnualast (EE0080571) ja lisa 1 punkti 2 alapunktist 511 osa Võrtsjärve loodusalast (EE0080524), kus tuleb tegevuste kavandamisel hinnata nende mõju kaitse-eesmärkidele, arvestades Natura 2000 võrgustiku alade kohta käivaid erisusi.

³ Sulgudes on siin ja edaspidi kaitstava elupaigatüübi koodinumber vastavalt nõukogu direktiivi 92/43/EMÜ lisale I. Tärniga (*) on tähistatud esmatähtsad elupaigatüübid.

⁴ Kaitseala välis- ja võõndite piirid on märgitud määruse lisas esitatud kaardile, mille koostamisel on kasutatud Eesti põhikaarti (mõõtkava 1 : 10 000) ja maakatastri andmeid. Kaardiga saab tutvuda Keskkonnaametis,

Keskkonnaministeeriumis, keskkonnaregistris (register.keskkonnainfo.ee) ja maainfosüsteemis (www.maaamet.ee).

⁵ Seletuskirjaga saab tutvuda Keskkonnaministeeriumi veebilehel www.envir.ee.

Jüri Ratas
Peaminister

Rene Kokk
Keskkonnaminister

Taimar Peterkop
Riigisekretär

LISA 2. VÄÄRTUSTE KOONDTABEL

Väärtus	Kaitse-eesmärk (30 a)	Ohutegurid	Meetmed	Oodatavad tulemused kava perioodil
2.1. Elustik				
2.1.1.2. Merikotkas	Elupaigad on jätkuvalt soodsas seisundis ning kaitsealal pesitseb edukalt vähemalt 1 haudepaar merikotkaid	Võimalik ootamatu ettenägematu häiring. Looduslikud ohutegurid puuduvad.	Riiklik seire seireprojekti “Kotkad ja must-toonekurg” raames.	Elupaigad on jätkuvalt soodsas seisundis ning kaitsealal pesitseb edukalt vähemalt 1 haudepaar merikotkaid.
2.1.3. Vingerjas	Säilinud on vingerja elupaigaks oleva Õhne jõe senine ökoloogiline seisund, mis tagab ühtlasi vingerjale sobiva elupaiga säilimise.	Õhne jõe veekvaliteedi ootamatu langus.	Ei kavandata tegevusi, kuna on olemas liigi tegevuskava.	Õhne jõgi on vingerja elupaigana soodsas seisundis ja liik on säilinud.
2.2.2.2. Vanad loodusmetsad (9010*)	Elupaigatüüp on säilinud 14,4 ha ulatuses esinduslikkusega A. Lahustükke ümbritseva metsa seisund on paranenud ja paremad osad vastavad 9010* kriteeriumitele.	Puuduvad	Kaaluda kava uuendamisel elupaigatüübi pindala suurendamist.	Elupaigatüüp vanad loodusmetsad on säilinud 14,4 ha ulatuses esinduslikkusega B.
2.2.2.3. Siirdesoo- ja rabametsad	Elupaigatüüp on säilinud 260 ha ulatuses esinduslikkusega B. Looduskaitse üldhinnang on tõusnud vanade kraavide mõju vähenemise tagajärjel.	Puuduvad	Ala on jäetud looduslikule arengule.	Elupaigatüüp 91D0* on säilinud vähemalt 260 ha ulatuses.

Väärtus	Kaitse-eesmärk (30 a)	Ohutegurid	Meetmed	Oodatavad tulemused kava perioodil
2.2. Kooslused – metsa- ja niiduelupaigad				
2.2.2.4 Soostuvad ja soo- lehtmetsad (9080*)	Elupaigatüüp soostuvad ja soo- lehtmetsad on säilinud vähemalt 10 ha ulatuses esinduslikku- sega A. Elupaigatüüp on jäetud looduslikule arengule.	Raie piirneval alal piiranguvööndis võib muuta veerežiimi.	Meetmeid ei kavandata.	Elupaigatüüp soostuvad ja soo- lehtmetsad on säilinud vähemalt 10 ha ulatuses esinduslikkusega A
2.2.3.1. Lamminiidud (6450)	Elupaigatüüp 6450 on säilinud vähemalt 30 ha ulatuses.	Ala võsastumine Võrtsjärve veetaseme pikaajalise madalseisu korral.	Projektipõhine hooldus juhul, kui ornitoloogid peavad seda vajalikuks.	Elupaigatüüp 6450 on säilinud 30 ha ulatuses.

LISA 3. KAITSEKORRALDUSKAVA AVALIKUSTAMISE MATERJALID

Avaliku väljapaneku käigus ettepanekuid ei esitatud.

LISA 4. ULATUSLIKE LOODUSÕNNETUSTE LIKVIDEERIMINE JA METSATULEKAHJUDE LEVIKU TÕKETAMINE KAITSEALA PIIRANGUVÕÖNDIS

Kaitstava loodusobjekti piiranguvööndis ja hoiualal üldreeglina lubatakse tegevusi, mille mõju objekti kaitse-eesmärgile on neutraalne või positiivne. Nendel aladel on tolereeritavad ka majanduslikel eesmärkidel tegevused viisil ja mahus, mis ei ole vastuolus kaitstava loodusobjekti kaitse-eesmärgiga. Paratamatult võib ette tulla ka olukordi, mida ei ole võimalik lahendada tavapäraselt selleks kasutatavate õigusnormide järgi (nt lageraiet oleks vaja teha suuremal alal, kui kaitsekord seda võimaldab). Tüüpilisteks sellisteks näideteks on loodusõnnetused metsamaal, nagu torm, tuli või ulatuslik metsakahjustuse levik, invasiivse võõrliigi levik jmt. Looduskaitse vaatevinklist vaadates on sellistel juhtudel tegemist metsa ökosüsteemile omaste protsessidega, milledesse pole vaja tingimata sekkuda, kuid mis maaomaniku vaatevinklist võib aga tähendada majanduslikku kahju. Lisaks esineb ka olukordi, kus mitte sekkumisega võivad kahjustused kanduda väljapoole kaitstavaid alasid: näiteks metsakahjurid võivad kaitsealalt levida majandusmetsadesse. Seetõttu peab kaitseala valitseja erandolukordades kaalume erinevaid huve ja otsima kompromisslahendusi.

Metsaseadus võimaldab loodusõnnetuste likvideerimiseks või metsakahjustuste leviku tõkestamiseks teha lageraiet või sanitaariet (kuni täiuseni 0,3). Kaitsealadel tuleb sealjuures arvestada ka kaitse-eeskirjaga seatud piirangutega (langi suurusele, täiusele vmt). Lisaks eelnevale on võimalik teha ka kujundusraiet, kui kaitsekorralduskava seda ette näeb.

Alljärgnevalt ongi toodud piiranguvööndis ja hoiualal rakendatavad kujundusraie põhimõtted, mida kasutatakse metsakahjustuste leviku tõkestamiseks ja ulatuslike loodusõnnetuste likvideerimiseks, kui neid erandolukordi ei ole võimalik lahendada kaitsekorraga ettenähtud metsamajandamise reeglite raames (lageraie või sanitaarraiena). Kujundusraie kooskõlastamine toimub kaitseala valitseja kaalutusotsuse alusel: kaitseala valitseja hindab kujundusraie teostamise vajalikkust ja kooskõla kaitse-eesmärgiga.

Kaitstava loodusobjekti valitseja võib lubada piiranguvööndis või hoiualal teha kujundusraiet, arvestades järgmisi põhimõtteid:

- 1) Kahjustuste likvideerimine kiirendab kaitse-eesmärgi tagamiseks vajaliku uue metsapõlve teket või see pole vastuolus kaitse-eesmärgiga.
- 2) See on vajalik võõrliigi tõrjeks või metsakahjurite leviku tõkestamiseks kaitsealalt väljapoole.