

ÕISU MAASTIKUKAITSEALA KAITSEKORRALDUSKAVA 2012-2021



KESKKONNAAMET



Euroopa Liit
Euroopa
Regionaalarengu Fond



Eesti tuleviku heaks

SISUKORD

1. SISSEJUHATUS	4
2. ALA ISELOOMUSTUS	6
2.1. Õisu maastikukaitseala moodustamine.....	6
2.2. Õisu maastikukaitseala kaitse-eesmärgid ja kaitsekord.....	6
2.2.1. Kaitse-eesmärgid	6
2.2.3. Kaitsekord.....	7
2.3. Riiklik seire.....	9
2.4. Biogeograafiline iseloomustus	9
2.4.1. Asukoht ja geograafiline asend	9
2.4.2. Maastik	10
2.4.3. Elupaigad ja elustik	11
2.4.4. Kultuuripärand.....	13
2.5. Maaomand ja maakasutus.....	14
2.6. Kaitseala infrastruktuur	15
2.7. Huvigrupid ja nende huvid	15
3. ÕISU MAASTIKUKAITSEALA KAITSEVÄÄRTUSED JA KAITSEMEETMED	18
3.1. Elustik.....	18
3.1.1. Linnud.....	18
3.1.2. Imetajad	19
3.1.3. Kalad.....	20
3.1.4. Taimed	21
3.2. Elupaigad	24
3.2.1. Looduslikult rohketoitelised järved (3150) /Õisu järv/	24
3.2.2. Jõed ja ojad (3260)	26
3.2.3. Liigirikkad niidud lubjavaesel mullal (6270)	27
3.2.4. Niiskuslembesed kõrgrohustud (6430).....	28
3.2.5. Lamminiidud (6450).....	29
3.2.6. Liivakivipaljandid (8220).....	31
3.2.7. Vanad looduspõõsad (9010*)	33
3.2.8. Vanad laialehised põõsad (9020*).....	35
3.2.9. Rohundirikkad kuusikud (9050).....	36

3.2.10. Liigirikkad madalsood (7230)	37
3.2.11. Soostuvad ja soo-lehtmetsad.	38
3.3. Üksikobjektid ja maastikuelemendid.....	39
3.3.1. Õisu mõisapark.....	39
3.3.2. Õisu – Kaarli - Ülemõisa maastik	40
3.3.3. Õisu veskijärv	41
3.4. Kultuuriväärtused	42
3.4.1. Õisu mõisaansambel.....	42
4. EELMISE KAITSEKORRALDUSKAVA TÄITMINE.....	48
5. KAVANDATAVAD KAITSEKORRALDUSLIKUD TEGEVUSED, EELARVE JA AJAKAVA	51
5.1. Liigikaitselised tööd	51
5.1.1. Linnuliikide hooldustööd.....	51
5.1.2. Imetajaliikide hooldustööd	52
5.1.3. Kalastiku hooldustööd	52
5.1.4. Taimestiku hooldustööd	53
5.2. Elupaikade hooldustööd	54
5.2.1. Looduslikult rohketoitelised järved (3150) /Õisu järv/ hooldustööd	54
5.2.2. Jões ja ojad (3260) elupaiga hooldustööd	55
5.2.3. Liigirikkad niidud lubjavaesel mullal (6270).....	55
5.2.4. Niiskuslembedes kõrgrohustud (6430) elupaiga hooldustööd	56
5.2.5. Lamminiidud (6450) elupaiga hooldustööd	56
5.2.6. Liivakivipaljandid (8220) elupaiga hooldustööd.....	57
5.2.7. Vanad loodusmetsad (9010*) elupaiga hooldustööd.....	58
5.2.8. Vanad laialehised metsad (9020*) elupaiga hooldustööd	59
5.2.9. Rohundirikkad kuusikud (9050) elupaiga hooldustööd	60
5.2.10. Liigirikkad madalsood elupaiga hooldustööd	60
5.2.11. Soostuvad ja soo-lehtmetsad elupaiga hooldustööd	60
5.3. Üksikobjektide ja maastikuelementide hooldustööd	61
5.3.1. Õisu mõisapargi hooldustööd	61
5.3.2. Õisu – Kaarli - Ülemõisa maastiku hooldustööd.....	61
5.3.3. Õisu Veskijärve hooldustööd	61
5.4. Kultuuriväärtuste hooldustööd	62
5.5. Külastuskorralduslikud tööd.....	62

5.6. Teadustöö ja seire.	63
5.7. Kaitseala valitsemine ja järelvalve.	64
6. KAITSEKORRALDUSKAVA TULEMUSLIKKUSE HINDAMINE JA UUENDAMINE.....	69
7. KASUTATUD MATERJALID.....	74

LISAD

Lisa 1. Õisu maastikukaitseala kaart

Lisa 2. Õisu maastikukaitseala kaitse-eeskiri

Lisa 3. Õisu maastikukaitseala elupaikade ja kõlvikute kaart

Lisa 4. Õisu maaomandi kaart

Lisa 5. Õisu maastikukaitseala elupaikade ja maastike hooldustööde, rajatiste, piiritähiste
kaart

1. SISSEJUHATUS

Õisu maastikukaitseala kaitsekorralduskava on koostatud aastateks 2012 – 2021. Kava koostamisel lähtuti olemasolevatest andmetest. Kaitsekorralduskava koostamisel juhinduti Eesti Vabariigi kehtivast seadusandlusest ja Kaitsekorralduskava koostamise juhendist. Õisu maastikukaitseala kaitsekorralduskava on koostatud nii Õisu maastikukaitseala kui Õisu loodusala kohta. Õisu maastikukaitseala ja Õisu loodusala piirid ühtivad. Vastavalt Looduskaitseseaduse § 25 on kaitsekorralduskava hoiualade ja kaitsealade alapõhise kaitse korraldamise aluseks.

Kaitsekorralduskava kinnitab Keskkonnaameti peadirektor. Teave kaitsekorralduskava kinnitamise kohta avalikustatakse Keskkonnaameti kodulehel.

Käesoleva Õisu maastikukaitseala kaitsekorralduskava eesmärk on:

- Anda lühike ülevaade kaitstavast alast - selle kaitsekorrast, kaitse-eesmärkidest, rahvusvahelisest staatusest, maakasutusest, huvigruppidest ning alal läbiviidavast riiklikust seirest;
- Analüüsida ala eesmärke ning anda hinnang iga põhiväärtuseks oleva liigi, elupaiga vm. väärtuse seisundile;
- Arvestades alale seatud eesmärke määrata mõõdetavad kaitse-eesmärgid ja kaitsekorralduse oodatavad tulemused kaitsekorraldusperioodi lõpuks ning 30 aasta perspektiivis;
- Anda ülevaade peamistest väärtusi mõjutavatest tegevustest, kirjeldada kaitseks vajalikke meetmeid koos oodatavate tulemustega;
- Määrata põhiväärtuste säilimisele, taastamisele ja tutvustamisele suunatud kaitsekorralduslike tegevuste elluviimise plaan koos tööde mahu, koha, ulatuse kirjelduse ja orienteeruva maksumusega;
- Luua alusdokument kaitseala kaitsekorralduslike tööde elluviimiseks ja rahastamiseks.

Õisu maastikukaitseala kaitsekorralduskava on koostanud Tiina Korts UÜ Nordic Projektist Keskkonnaameti Pärnu-Viljandi regiooni tellimusel. Kaitsekorralduskava

koostamist korraldas Keskkonnaameti Pärnu-Viljandi regiooni kaitse planeerimise spetsialist Meelis Suurkask.

Õisu maastikukaitseala kaitsekorralduskava algatamise koosolek toimus 19. mail 2010. aastal Õisus. Õisu maastikukaitseala kaitsekorralduskava projekt oli avalikuks aruteluks Halliste Vallavalitsuse kodulehel ajavahemikul 11.01.2011 kuni 24.01.2011. Kaitsekorralduskava projekti trükitud eksemplariga sai tutvuda Õisu Vallavalitsuses ja Keskkonnaameti Pärnu-Viljandi regiooni kontoris. Avaliku väljapaneku teade ilmus ajalehes "Sakala" ("Sakala" 11. jaanuar 2011 nr. 6). Valminud kaitsekorralduskava avalik tutvustus ja arutelu toimus 24. jaanuaril 2011. aastal Õisus RMK Viljandi metskonna kontoris.

Kaitsekorralduskava on valminud „Riikliku struktuurivahendite kasutamise strateegia 2007-2013“ ja sellest tuleneva „Elukeskkonna arendamise rakenduskava“ prioriteetse suuna „Säästva keskkonnakasutuse infrastruktuuride ja tugisüsteemide arendamine“ meetme „Kaitsekorralduskavade ja liikide tegevuskavade koostamine looduse mitmekesisuse säilitamiseks“ programmi alusel Euroopa Regionaalarengu Fondi vahenditest..

2. ALA ISELOOMUSTUS

2.1. Õisu maastikukaitseala moodustamine

Õisu maastikukaitseala moodustati erinevate, eraldi kaitse alla kuulunud kaitsealade ja üksikobjektide ühendamisel üheks maastikukaitsealaks 1998. aastal. Õisu maastikukaitseala on moodustatud Vabariigi Valitsuse 16.04.1998. aasta määrusega nr 78.

Enne Õisu maastikukaitseala moodustamist olid kaitse all järgnevad objektid: Õisu järv koos kaitsevööndiga (309 ha), mis on kaitse all Viljandi Maakonnavalitsuse 21.08.1990. aasta määrusega nr 296; Õisu mõisapark (13 ha), mis on kaitse all ENSV Ministrite Nõukogu 09.11.1959. aasta määrusega nr 413; Õisu jõeorg (33,5 ha), mis on kaitse all Viljandi Rajooni RSN Täitevkomitee 17.01.1964. aasta otsusega nr 1 ja Soo-otsa kiviülv (6 ha), mis on kaitse all Viljandi Maavalitsuse 09.11.1992. aasta määrusega nr 413.

Õisu maastikukaitseala moodustamisel (1998. aastal) liideti kaitsealaga lahustükina Ariva mets (148 ha).

Kehtiv kaitse-eeskiri on vastu võetud Vabariigi Valitsuse 26. mai 2006. aasta määrusega nr 122 „Õisu maastikukaitseala kaitse-eeskiri”. 2006. aasta kaitse-eeskirjaga korrigeeriti kaitseala piiri ning kaitsealast arvati välja Soo-otsa kiviülv. Kaitse-eeskiri on toodud lisa 2.

Vabariigi Valitsuse 5. augusti 2004. aasta korralduse nr 615-k „Euroopa Komisjonile esitatav Natura 2000 võrgustiku alade nimekiri” lisa 1 punkti 2 alapunkti 503 alusel on moodustatud Õisu loodusala, kus tegevuse kavandamisel tuleb hinnata selle mõju kaitse-eesmärkidele, arvestades Natura 2000 võrgustiku alade suhtes kehtivaid erisusi.

Kaitseala valitseja on Keskkonnaamet.

2.2. Õisu maastikukaitseala kaitse-eesmärgid ja kaitsekord

2.2.1. Kaitse-eesmärgid

Õisu maastikukaitseala kaitse-eesmärkideks on:

- 1) kaitsta Õisu mõisaparki;
- 2) EÜ ja nõukogu direktiivi 92/43/EMÜ looduslike elupaikade ning loodusliku loomastiku ja taimeistiku kaitse kohta I lisa nimetatud elupaigatüüpide: vähe- kuni kesktoiteliste mõõdukalt kareda veega järvede (3130), looduslikult rohketoiteliste järvede (3150), jõgede ja ojade (3260), lubjavesel mullal liigirikaste niitude (6270*), niiskuslembeste kõrgrohustute (6430),

lamminiitide (6450), liivakivipaljandite (8220), vanade loodusmetsade (9010*) ja looduslike vanade laialehiste salumetsade (9020*) kaitse;

3) EÜ ja nõukogu direktiivi 92/43/EMÜ looduslike elupaikade ning loodusliku loomastiku ja taimestiku kaitse kohta II lisas nimetatud liikide, mis on ühtlasi I või II kategooria kaitsealused liigid, ning hariliku vingerja (*Misgurnus fossilis*), kes on ühtlasi III kategooria kaitsealune liik, elupaikade kaitse.

2.2.2. Õisu loodusala

Õisu maastikukaitseala on terves ulatuses arvatud Natura loodusalade võrgustikku Õisu loodusalana (EE0080516). Õisu loodusala eesmärk on kaitsta järgmisi elupaigatüüpe: looduslikult rohketoitelised järved (3150), jõed ja ojad (3260), liigirikkad niidud lubjavaesel mullal (*6270), niiskuslembesed kõrgrohustud (6430), lamminiidud (6450), liigirikkad madalsood (7230), liivakivipaljandid (8220), vanad loodusmetsad (*9010), vanad laialehised metsad (*9020) ja rohunditerikkad kuusikud (9050) ning liikide harilik vingerjas (*Misgurnus fossilis*), kaunis kuldking (*Cypripedium calceolus*) ja harilik kobarpea (*Ligularia sibirica*) elupaiku.

2.2.3. Kaitsekord

Kaitseala tüüp on maastikukaitseala. Kaitse-eeskirjaga kehtestatavad piirangud on sätestatud ulatuses, mis tagab kaitsealal esinevate liikide ja looduslike elupaikade soodsa seisundi. Kaitseala maa- ja veeala jaguneb vastavalt kaitsekorra eripärale ja majandustegevuse piiramise astmele kaheks sihtkaitsevööndiks ja üheks piiranguvööndiks. Õisu maastikukaitseala on arvatud täies ulatuses Natura loodusalade võrgustiku koosseisu Õisu loodusalana. Õisu maastikukaitseala kaitse-eeskiri on esitatud lisas 1 ja kaart lisas 2.

Kaitsealal on lubatud viibida, korjata marju, seeni ja muid metsa kõrvalsaadusi. Kaitsealal on lubatud jahipidamine ja kalapüük. Telkimine ja lõkke tegemine on kaitsealal lubatud ainult kohtades, mille kaitseala valitseja on selleks ette valmistanud ja tähistanud. Telkimine ja lõkke tegemine õuemaal on lubatud omaniku loal. Kaitsealal on lubatud rahvaürituse korraldamine selleks ettevalmistatud ja kaitseala valitseja poolt tähistatud kohas ning kuni 50

osalejaga rahvapärituse korraldamine selleks ettevalmistamata kohas. Rohkem kui 50 osalejaga rahvapärituse korraldamine selleks ettevalmistamata kohas on lubatud üksnes kaitseala valitseja nõusolekul.

Kaitsealal on lubatud sõidukiga sõitmine teedel. Maastikusõidukiga sõitmine on lubatud kaitseala valitseja nõusolekul. Sõidukiga sõitmine väljaspool teid ja maastikusõidukiga sõitmine kaitseala valitseja nõusolekuta on lubatud järelevalve- ja päästetöödel, käesoleva kaitse-eeskirjaga lubatud töödel, liinirajatiste hooldamisel, metsa- ja põllumajandustöödel, kaitseala valitsemisega seotud töödel ning kaitseala valitseja nõusolekul teostatavas teadustegevuses. Kaitseala vetel on lubatud mootoriga ujuvvahendiga sõitmine. Õisu järvel on lubatud mootoriga ujuvvahendiga sõitmine kiirusega kuni 30 km/h. Mootoriga ujuvvahendiga sõitmine teistel kaitseala veekogudel ja Õisu järvel kiiremini kui 30 km/h on lubatud järelevalve- ja päästetöödel, käesoleva kaitse-eeskirjaga lubatud töödel, kaitseala valitsemisega seotud töödel ning kaitseala valitseja nõusolekul teostatavas teadustegevuses.

Kaitseala valitseja nõusolekuta on kaitsealal keelatud muuta katastriüksuse kõlvikute piire ja sihtotstarvet, koostada maakorralduskava ja teostada maakorraldustoiminguid, väljastada metsamajandamiskava, kehtestada detailplaneeringut ja üldplaneeringut, anda nõusolekut väikeehitise, sealhulgas lautri või paadisilla ehitamiseks, anda projekteerimistingimusi ja anda ehitusluba.

Kaitsealal on kaks sihtkaitsevööndit: Õisu jõeoru sihtkaitsevöönd ja Ariva sihtkaitsevöönd. Sihtkaitsevöönd on kaitseala osa seal väljakujunenud või kujundatavate looduslike ja poollooduslike koosluste säilitamiseks. Õisu jõeoru ja Ariva sihtkaitsevööndi kaitse-eesmärk on elustiku mitmekesisuse ja maastikuilme säilitamine. Metsakoosluste kaitse-eesmärk on kasvukohatüübile iseloomuliku liikide koosseisu säilitamine ja taastamine.

Õisu jõeoru sihtkaitsevööndis on lubatud tootmisotstarbeta ehitise püstitamise kaitseala tarbeks ja olemasolevate ehitiste hooldustööd. Kaitseala valitseja nõusolekul on sihtkaitsevööndis lubatud poollooduslike koosluste ilme ja liigikoosseisu tagamiseks ning kaitsealuste liikide elutingimuste säilitamiseks vajalik tegevus. Samuti on lubatud koosluse kujundamine vastavalt kaitse-eesmärgile, kusjuures metsakoosluse kujundamisel on kaitseala valitsejal õigus esitada nõudeid raieaja ja -tehnoloogia, metsamaterjali kokku- ja väljaveo ning puistu koosseisu ja täiuse osas.

Kaitsealal on Õisu piiranguvöönd. Piiranguvöönd on kaitseala majandatav osa, mis ei kuulu sihtkaitsevööndisse. Piiranguvööndi kaitse-eesmärk on vööndi elustiku mitmekesisuse ning maastikuilme taastamine ja säilitamine.

Piiranguvööndis on lubatud majandustegevus ja Õisu järve kalda piirist kaugemal kui 50 meetrit uute ehitiste, kaasa arvatud ajutiste ehitiste püstitamine. Piiranguvööndis on keelatud puhtpuistute kujundamine ja energiapuistute rajamine, maavara kaevandamine, välja arvatud Maapõueseaduse § 59 lõikes 2 sätestatud juhul kaitseala valitsejaga kooskõlastatud kohtades, veekogude veetaseme ja kaldajoone muutmine ning uute veekogude rajamine, uue maaparandussüsteemi rajamine, pargis puuvõrade või põõsaste kujundamine ja puittaimestiku raie ilma kaitseala valitseja nõusolekuta, biotsiidi ja taimekaitsevahendi kasutamine haritavaal maal veekogule lähemal kui 25 meetrit ning looduslikul rohumaal ja metsamaal, uuendusraie, välja arvatud turberaie, kusjuures tuleb säilitada koosluse liikide ja vanuse mitmekesisus, puidu kokku- ja väljavedu külmumata pinnasel.

2.3. Riiklik seire

Keskonnaregistri andmete alusel on Õisu maastikukaitsealal (väikese mööndusega, sest kolm seirejaama asuvad kaitseala piiril) viis seirejaama.

Maastikukaitsealal teostatakse nelja seireprogrammi:

- a) Ohustatud soontaimed ja samblaliigid (SJA3867000);
- b) Väikejärvede seire (SJM1938000);
- c) Jõgede hüdrobioloogiline seire (SJA2044000, SJA5556000);
- d) Jõgede hüdrokeemiline seire (SJA7034000).

2.4. Biogeograafiline iseloomustus

2.4.1. Asukoht ja geograafiline asend

Õisu maastikukaitseala asub Viljandi maakonnas Halliste vallas Ereeste, Morna, Kaarli, Kalvre, Mõõnaste, Ülemõisa külas ja Õisu alevikus. Õisu maastikukaitseala kogupindala on 592,4 ha. Kaitseala tuumiku moodustavad Õisu mõis ja mõisapark, Õisu järv, Vidva oja (Õisu jõeorg) ning Ariva mets. Kaitseala paikneb Sakala kõrgustikku liigestavas madalas loodekagu suunalises Rimmu ürgorus.

Majandustegevuse piiramise astmete järgi on maastikukaitseala tsoneeritud kaheks sihtkaitsevööndiks ja üheks piiranguvööndiks. Maastikukaitseala kaart on toodud lisas nr. 2.

2.4.2. Maastik

Õisu maastikukaitseala asub Sakala kõrgustiku keskosas. Siinse maastiku kujundajateks on suured vanad ürgorud, mis jääaegadel jäid vooluvete tegevuse tõttu täitumata ja mis koos oma külgorgudega moodustavad nüüd keerukaid orustikke. Mitmeid peaorge on avardanud neisse põhja-loodekaarest tunginud liustikukeeled, muutes need lõiguti orundilaadseteks. Rimmu ürgorus asub Õisu järv. Mandrijää taganemisel oli Õisu-Rimmu ürgorg täis vett. Õisu järv on jäänuk varasemast veekogust, mille suuremast osast on saanud nüüdsest järvest põhja pool asuv 1454 ha suurune soo. Praeguse järve suurus moodustab umbes kolmandiku esialgsest. Järv on osaliselt soostunud, kaldad madalad ja turbased. Vett toovad järve Kõpu (Saviaru) jõgi, Vidva ja Kaarli oja ning kraavid. Suurvee ajal tõuseb veepind meetri võrra, paduvihmade ajal veel rohkem (1978. aastal kuni 2m). Õisu järve suubub Vidva oja, voolates ürgorus, mis on lõikunud sügavale liivakivist aluspõhja. Erilise väärtuse annavad siit läbi voolava Vidva oja orule 8 kuni 14 meetri kõrgused liivakivi paljandid (Arold 2005).

Õisu maastikukaitseala veestiku moodustab tugeva läbivooluga Õisu järv ja järvega seotud vooluveekogud. Idast voolab järve sisse Vidva oja ehk Õisu jõgi, mis saab alguse Mäeküla järvest. Kagust voolab Õisu järve Ainja järvest algav Kõpu jõgi (vanematel kaartidel Saviaru oja, Piiri jõgi), edelast Erest (Kaarli) oja ning hulgaliselt kraave. Järvest välja voolab Kõpu jõgi. Vidva ojale on rajatud paisjärv ja mõisapargi tiigid.

Õisu järv on kalgiveeline eutroofne ehk kalgiveeline rohketoiteline, keskmise karedusega kihistumata veega looduslik järv, mille pindala on 192,7 ha, kaldajoone pikkus on 6985 m ning kaldajoone keerukus 1,42. Õisu Veskijärv, mida tuntakse ka kui Veskijärve või Õisu paisjärve, on kalgiveeline eutroofne ehk kalgiveeline rohketoiteline paisjärv, mille pindala on 3,02 ha, kaldajoone pikkus on 1024 m ja kaldajoone keerukus on 1,67 (Tamre 2006).

Kõpu jõgi on Raudna jõe suurim lisajõgi. Kõpu jõgi algab Äriküla suure voorelaadse kõrgendiku lõunanõlva all olevast soisest nõost ja suubub Raudna jõkke (Järvekül 2001). Jõe pikkus on 61 km ja valgala 400 km² (EJOKN 1986). Enne Õisu järve suubumist on Kõpu jõgi 2 km lõigul õgvendatud nõörsirgeks. Jõgi väljub Õisu järve loodeosast ja suundub ürgoru avaral soisel lammil loogeldes loodesse. Suurem asula kaitsealast ülesvoolu on Karksi-Nuia linn ja kaitsealal asuv Õisu alevik (Järvekül 2001). Vidva oja saab alguse Mäeküla järvest,

voolab kaitsealal läbi sügava ürgoru ning suubub Õisu järve. Oja on ürgoru kaldanõlvadesse uuristanud liivakivipaljandi. Vidva ojale on rajatud Õisu Veskijärv. Enne suubumist Õisu järve voolab oja Õisu mõisa pargis ning oja vett kasutatakse pargitiikide toiteks. Suhteliselt väike, ligikaudu 10 km pikkune Raadi oja, mida tuntakse ka kui Eresti või Kaarli oja, saab alguse Karksi-Nuia linnast loodes ning suubub läänekaldal Õisu järve. Suudmepiirkonnas on oja tugevasti õgvendatud ning ojakaldale rajatud pinnastee. Oja suudmes asub traditsiooniline paatide vettelaskmise koht ja ujumiskoht.

Õisu maastik on traditsiooniline põllumajandusmaastik, mida ilmestavad hajali asuvad talud, põllulapid ja nõlvadelt avanevad vaated Õisu järvele, mõisapargile ja Kõpu jõe orule.

2.4.3. Elupaigad ja elustik

2010. aastal läbi viidud Euroopa Loodusdirektiivi elupaikade kaardistamise tulemuste alusel on Õisu maastikukaitsealal loodusdirektiivi elupaikade kogupindala 456,2 ha, mis moodustab 77% kaitseala pindalast. Väga hea esinduslikkusega elupaikade kogupindalaga on 219,9 ha, mis moodustab 37% kaitseala kogupindalast (tabel 1). Lisaks loodusdirektiivi elupaikadele kaardistati kõik kaitsealal asuvad kõlvikud (Korts 2010).

Tabel 1. Õisu maastikukaitseala loodusdirektiivi elupaigad ja kõlvikud.

Elupaiga KOOD ¹	Elupaik/kõlvik	Pindala (ha)	NATURA elupaikade esinduslikkus ² (ha)			
			A	B	C	D
3150	Rohketoitelised järved	192,7	192,7			
3260	Jõed ja ojad	1,21		1,21		
6270*	Liigirikkad niidud (aruniidud)	11,25	0,49	1,22	9,54	
6430	Niiskuslembesed kõrgrohustud	9,03			8,97	0,06
6450	Lamminiidud	59	2,12	24,16	19,22	13,5
7230	Liigirikkad madalsood	1,8		1,8		
8220	Liivakivipaljandid	0,35	0,35			
9010*	Vanad looduspõõsad	136,85	9,55	68,11	44,63	14,56
9020*	Vanad laialehelised metsad	3,36		2,38	0,98	

Elupaiga KOOD ¹	Elupaik/kõlvik	Pindala (ha)	NATURA elupaikade esinduslikkus ² (ha)			
			A	B	C	D
9050	Rohundirikkad kuusikud	14,67	14,67			
	Soostuvad ja soo- lehtmetsad (soovikumets)	30,41				
	Metsamaa	67,76				
	Mõisapark	11,4				
	Lammipajustik	8,1				
	Roostik	7,43				
	Veekogud	6,01				
	Võsa	5,16				
	Põld	3,43				
	Sihid ja teed	2,01				
	Kultuurniit	1,8				
	Õuema	0,57				
	KOKKU	592,3	219,88	98,88	83,34	28,12

¹⁾ Kaitstava elupaigatüübi koodinumber vastavalt nõukogu loodusdirektiivi 92/43/EMÜ I lisale. Tärniga (*) on tähistatud esmatähtsad elupaigatüübid.

²⁾ Elupaiga esinduslikkus A – väga hea, B – hea, C- arvestatav, D – väheesinduslik.

Kokku on Õisu maastikukaitsealal esindatud 11 loodusdirektiivi elupaika. Elupaigatüüpide ja kõlvikute kaardid on toodud lisa 3. Esmatähtsatest elupaikadest on esindatud liigirikkad niidud lubjavaestel muldadel, vanad loodusmetsad ja vanad laialehelised metsad. Esindatud elupaikadest kõige suurema pindalaga elupaik on looduslikult rohketoitelised järved, mille esindajaks on Õisu järv pindalaga 192,7 ha. Suhteliselt ulatuslikul alal on esindatud elupaik vanad loodusmetsad, mida on Õisu maastikukaitsealal kokku 136,85 ha. Vanade loodusmetsade esinduslikkus on hea või arvestatav, kuna enne kaitseala moodustamist oli piirkonda inimtegevusest tugevasti mõjutatud. Samuti oli enne Õisu maastikukaitseala arvamist Natura loodusalade võrgustikku lubatud metsaelupaikades hooldustööde läbiviimine. Väärtuslikud on Õisu maastikukaitseala Jõeoru sihtkaitsevööndis olevad jõgede ja ojade elupaik ning Vidva oja kaldanõlval asuv liivakivipaljandi elupaik. Elupaik liigirikkad aruniidud lubjavaestel muldadel esineb valdavalt Ariva sihtkaitsevööndis. Elupaigad niiskuslembesed kõrgrohustud, lamminiidud ja liigirikkad madalsood esinevad valdavalt Õisu järve ümbritsevatel aladel. Ulatuslikel aladel levivad ka soovikumetsad, kuid nende esinduslikkus on suhteliselt tagasihoidlik. Suurtel aladel on soovikumetsad mõjutatud kuivendusest ja majandustegevusest.

2010. aastal juunist septembrini viidi läbi Õisu järve linnustiku uuring. Kokku registreeriti Õisu järve piirkonnas 105 liiki linde (Männik 2010). Nendest pesitsevaid liike oli 67 liiki. Kaitsealustest linnuliikidest pesitseb Õisu järve ümbruses 12 liiki. I kaitsekategooria kaitsealuseid pesitsevaid liike on 1 liik, II kaitsekategooria pesitsevaid liike on 1 liik ja kolmanda kaitsekategooria pesitsevaid liike on 10 liiki, nende hulgas sellised liigid nagu laanepüü, hiireviu, roo-loorkull, õõnetuvi, rukkirääk, tamme-kirjurähn, väike-kirjurähn, musträhn, jõgitiir ja kodukakk. Kokku registreeriti Õisu maastikukaitsealal Õisu järve ümbruses 30 liiki kaitsealuseid linnuliike.

Ühtekokku on Õisu maastikukaitsealal registreeritud 13 kaitsealuse taimeliigi kasvukohad. Kaitsealuseid taimeliike leidub Õisu maastikukaitseala Ariva sihtkaitsevööndis ning Õisu järve ümbruse soistes metsades. Jõeoru sihtkaitsevööndis Vidva oja kallaste väikestes allikasoodes kasvab mitmeid haruldasi sammaltaimi, nagu õrn harkhammas (*Dichodontium pellucidum*), kähar põõsassammal (*Thamnobryum alopecurum*), ulmik vesisammal (*Fontinalis hypnoides*). Õisu järves kasvab Eesti Punase Raamatu vetikaliik, koloniaalne rohevetikas järvepall (*Cladophora aegagropila*).

Õisu mõisapargi vanade puude õõnsustes, mõisakompleksi aitades ja pööningutel elab neli liiki käsitiivalisi.

2.4.4. Kultuuripärand

Õisu maastikukaitseala koosseisu kuulub Õisu mõis ja mõisapark. Keisrinna Jelizaveta Petrovna kinkis 1744. aastal Õisu mõisad admiral Peter Sieversi lesele. Sieversid rajasid mõisa avarale kõrgustikule, millelt avanes suurepärase vaade Õisu järvele. Mõisakompleksis asuvate hoonete, aia ja inglise stiilis pargi kavandas Friedrich Wilhelm von Sievers ise. Härrastemaja valmis aastatel 1760-1767. Hoone välisilmet täiendati 19. sajandi algusaastail, kui selle ette lisati lai graniitastmetega trepp, mida kaunistasid kaks Itaalias valmistatud marmorfiguuri. Kuna tegemist on Eestis kõige väärtuslikemate hilisbaroksete pargiskulptuuridega, on need tänaseks paigutatud häärberisse varjule. Kõverhoonetest ühes hoiti sõiduhobuseid, teises vilja. Tuulelipp katusel näitab valmimise aastaks 1762.

Pargi rajamist alustati 18. sajandi keskel. Algselt oli see kavandatud barokk-stiilis. 19. sajandi alguses kujundati pargi ääreosad ümber vabakujuliseks, keskosas säilitati varasem kujundus. Pargi rajamisel on suureks abiks olnud juba looduslikult olemasolevad terrassid ja

veekogud (Vidva oja, Õisu järv), mis seda ilmestavad ning annavad pargile suursuguse, avatud ilme. 1972. aastal lisati parki Aime Kuulbusch'i skulptuur „Noorus“.

2.5. Maaomand ja maakasutus

Õisu maastikukaitseala pindala on 592,4 ha, millest 192,7 ha moodustab Õisu järv. Enamus kaitsealusest maast on reformimata maa. Seisuga oktoober 2010 oli kaitsealal 61 riiklikusse maakatastrisse kantud katastriüksust kogupindalaga 216,6 ha (tabel 2). Riigimaid oli sellest 110,7 ha, eramaid 105,9 ha ja jätkuvalt riigi omanduses olevaid maid 375,8 ha (lisa 4).

Kõlvikuliselt on kaitsealal 247,5 ha metsamaad, millest 185 ha ehk 73% on sihtkaitsevööndis. Põllumaad on 5,2 ha, õuemaad ca 0,6 ha, Õisu mõisapargi ala on 11,4 ha (tabel 3).

Tabel 2. Maaomandus Õisu maastikukaitsealal

Maaomand	Katastriüksuste arv	Pindala (ha)
Riigimaa	10	110,7
Eramaa	51	105,9
Jätakuvalt riigi omanduses	-	375,8
KOKKU	61	592,4

Tabel 3. Õisu maastikukaitseala kõlvikud

Kõlvik	Pindala (ha)	% kaitseala pindalast
Veekogud	199,92	33,7
Metsad	247,52	41,8
Looduslik rohumaa	79,28	13,4
Paljand	0,35	0,1
Roostik	7,43	1,3
Madalsoo	28	4,7

Kõlvik	Pindala (ha)	% kaitseala pindalast
Põllumaa	5,23	0,9
Mõisapark	11,4	1,9
Muu maa	13,27	2,2

2.6. Kaitseala infrastruktuur

Õisu maastikukaitsealal olulisi infrastruktuuri rajatise ei ole. Kaitseala piiril kulgeb Viljandi-Halliste maantee (24172A). Kaitseala naabruses on kõrvalmaanteed 24186A ja 24186K, mis ühendavad Õisu alevikku suuremate maanteedega. Kaitseala naabruses või kaitseala piiril on mitmed kohaliku tähtsusega teed. Kaitseala territooriumil on 0,77 km pinnasteid, mis viivad Õisu järve äärde. Kaitseala Jõeoru sihtkaitsevööndit ja Õisu järve äärset ala lõikab servast keskpingeliin (lisa 1).

2.7. Huvigrupid ja nende huvid

Õisu maastikukaitseala asub Halliste vallas Mulgimaa südames. Piirkond on olnud traditsiooniliselt tiheda asustusega ning aktiivse põllumajandusega piirkond. Õisu maastikukaitseala piiril asub Õisu alevik. Õisu järv on hinnatud kalajärv ja puhkepiirkond. Õisu jõeoru matkarada on laiemalt tuntud oma metsa rüpes asuvate liivakivipaljanditega.

Tabel 4. Huvigrupid Õisu maastikukaitsealal.

Huvigrupp	Huvid
Maaomanikud	Maadel asuvate metsade majandamine, karjakasvatus ja poollooduslike koosluste majandamine, põllupidamine. Kinnistutele elamute ehitamine (kinnisvara arendamine). Olemasolevate majapidamiste korrastamine ja arendamine.
Omavalitsused	Kaitseala potentsiaali rakendamine piirkonna arenguks. Tulubaasi suurendamine, tööhõive kasv ja seeläbi sotsiaalse heaolu kasv. Õisu järve puhkepiirkonna areng. Õisu jõeoru

Huvigrupp	Huvid
	matkaraja areng. Õisu mõisa areng ja mõisapargi korrastamine.
Puhkajad, turistid (küllastajad)	Võimalused aktiivseks puhkuseks. Ettevalmistatud puhkekohad, Õisu matkarada, Õisu järve ujumiskohad, paadisõiduvõimalus. Huvigrupi huvides on hea ligipääs järvele ja külustusobjektidele. Avalikud supluskohad ja nende heakord, selge ning küllastajasõbralik infoedastus kaitsealal pakutavate teenuste kättesaadavusest ja paiknemisest.
Kalamehed	Harrastuskalapüük.
Ettevõtjad	Ettevõtluse arendamine, piirangute viimine miinimumini, küllastajate/turistide arvu kasv, kaitseala infrastruktuuride areng. Rahvaürituste korraldamine, rekreatiivse tegevuse pakkumine – matkad, telkimine, loodushariduslike ürituste korraldamine.
Keskkonnaamet	Kaitseala kaitseväärtuste säilimine, liigilise mitmekesisuse ja kaitsealuste liikide soodsa seisundi tagamine ja võimalusel paranemine. Kaitseala kaitseväärtuste säilimiseks vajaminevate tööde teostamine/korraldamine. Kaitseala puudutava seireinfo kogumine ja analüüsimine.
Riigimetsa Majandamise Keskus	Küllastuskorralduse planeerimine, läbiviimine ja kaitseala tutvustamine. Metsamajanduse planeerimine ja metsatööde korraldamine, puidu varumine. Küllastuse ja metsatööde mõju seiramine kaitseväärtustele.
Valitsusvälised organisatsioonid	Piirkonna arengule kaasaaitamine, kohaliku kogukonna arengu innustamine ja edasivedamine, kaitseala potentsiaali rakendamine kogukonna arengu hüvanguks.
Teadlased	Maastikukaitseala elustiku ja ökoloogiliste tingimuste uurimine. Liigilise mitmekesisuse ja arengusuundade uurimine. Elupaikade kaitseks ja haruldaste liikide säilimiseks sobivate tegevuste väljatöötamine, elluviimine ja tulemuslikkuse hindamine. Eluslooduse seire.
Euroopa Liit	Olemasolevate elupaikade ja liikide soodsa seisundi säilimine (Kuna Eesti riik on Õisu loodusala esitanud Natura 2000 võrgustikku, siis on Eestil vastutus selle ala loodusväärtuste säilimise seisukohast ka Euroopa

Huvi-grupp	Huvid
	Liidu ees. Eesti riigi kohustus on kõigi Natura 2000 alade kaitse korraldamine ja loodusväärtuste püsimisele kaasa aitamine. Elupaikade seisundist ja kehtestatud kaitsemeetmetest annavad liikmesriigid perioodiliselt aru Euroopa Komisjonile.)

3. ÕISU MAASTIKUKAITSEALA KAITSEVÄÄRTUSED JA KAITSEMEETMED

3.1. Elustik

3.1.1. Linnud

Õisu järve linnustiku uuring viidi läbi juunist septembrini 2010. aastal. Kokku registreeriti Õisu järve piirkonnas 105 liiki linde (Männik 2010). Nendest pesitsevaid liike oli 67 liiki. Pesitsevatest liikidest kõige arvukamad olid metsvint (*Fringilla coelebs*), salulehelind (*Phylloscopus trochilus*), musträstas (*Turdus merula*), ööbik (*Luscinia luscinia*) ja kõrkjaroolind (*Acrocephalus schoenobaenus*), keda Õisu järve ümbruses oli üle 15 paari. Üle kümne paari ehk arvukalt oli veel pruunselg-põõsalind (*Sylvia communis*), mustpea-põõsalind (*Sylvia atricapilla*) ja punarind (*Erithacus rubecula*). Keskmise arvukusega oli 13 liiki, nende hulgas sellised liigid nagu metslehelind (*Phylloscopus sibilatrix*), soo-roolind (*Acrocephalus palustris*), puukoristaja (*Sitta europaea*), karmiinleevike (*Carpodacus erythrinus*), rukkirääk (*Crex crex*). Kaitsealustest linnuliikidest pesitseb Õisu järve ümbruses 12 liiki Haruldased kaitsealal pesitsevad liigid on merikotkas (*Haliaeetus albicilla*), kes on I kaitsekategooria kaitsealune liik ja valgeselg-kirjurähn (*Dendrocopos leucotos*), kes on II kaitsekategooria kaitsealune liik. Kolmanda kaitsekategooria pesitsevaid liike on 10 liiki, nende hulgas sellised liigid nagu laanepüü (*Bonasa bonasia*), hiireviu (*Buteo buteo*), roo-loorkull (*Circus aeruginosus*), õõnetuvi (*Columba oenas*), rukkirääk (*Crex crex*), tamme-kirjurähn (*Dendrocopos medius*), väike-kirjurähn (*Dendrocopos minor*), musträhn (*Dryocopus martius*), jõgitiir (*Sterna hirundo*) ja kodukakk (*Strix aluco*). Kokku registreeriti Õisu maastikukaitsealal Õisu järve ümbruses 30 liiki kaitsealuseid linnuliike. Lisaks pesitsevatele liikidele käisid Õisu järve ümbruses toitumas viis I kaitsekategooria liiki: väike-konnakotkas (*Aquila pomarina*), must-toonekurg (*Ciconia nigra*), väikepistrik (*Falco columbarius*), järvekaur (*Gavia arctica*), kalakotkas (*Pandion haliaetus*); kuus II kaitsekategooria liiki: kanakull (*Accipiter gentilis*), jäälind (*Alcedo atthis*), soopart (*Anas acuta*), väikeluik (*Cygnus columbianus*), laululuik (*Cygnus cygnus*) ja väikekoskel (*Mergus albellus*); seitse III kaitsekategooria liiki: raudkull (*Accipiter nisus*), öösorr (*Caprimulgus europaeus*), valgetoonekurg (*Ciconia ciconia*), vesipapp (*Cinclus cinclus*), lõopistrik (*Falco subbuteo*), sookurg (*Grus grus*) ja suitsupääsuke (*Hirundo rustica*).

Õisu järv ja järve ümbrus on soodne pesitsuspaik kaitsealustele linnuliikidele ning veel olulisem toitumis- ja rändepeatusala.

Õisu maastikukaitseala Jõeoru ja Ariva sihtkaitsevööndis ei ole linnustiku uuringuid läbi viidud. Nimetatud vööndite linnustiku uuringud on kavandatud teostada käesoleva kaitsekorralduskava perioodi jooksul.

Kaitse-eesmärk:

- Eesmärk 30 aasta perspektiivis: Õisu maastikukaitsealal pesitseb edukalt 1 paar merikotkast ja 1 paar valgeselg-kirjurähni.
- Eesmärk kaitsekorraldusperioodi jooksul:
 - 1) Õisu maastikukaitsealal pesitseb edukalt 1 paar merikotkast ja 1 paar valgeselg-kirjurähni.
 - 2) Maastikukaitsealal pesitseb vähemalt 10 kaitsealust linnuliiki.

Ohutegurid:

1. Pesapaikade hävimine.

2. Toitumisalade hävimine.

Kaitsealal toituvad I ja II kaitsekategooria kaitsealused linnuliigid vajavad toitumiseks avamaastikku. Toitumisalade säilimine on otseses seoses Õisu järve kaldaalade lamminiitude hooldamisega ning kaldaalade puhastamisega võsast.

Meetmed:

- 1) Järve kallastel laiuvate luhaalade puhastamine võsast, luhtade taastamine.
- 2) Kaitsealuste liikide vastavate kaitsekorralduskavade rakendamine.
- 3) Vanade metsafragmentide säilitamine Õisu järve ümbritsevas piiranguvööndis.

3.1.2. Imetajad

Õisu mõisapargi vanade puude õõnsustes, mõisakompleksi aitades ja pööningutel elavad käsitiivaliste liigid: veelendlane (*Myotis daubentonii*), tiigilendlane (*Myotis dasycneme*), pruun-suurkõrv (*Plecotus auritus*), pargi-nahkhiir (*Vespertilio nathusii*).

Kaitse-eesmärk:

- Eesmärk 30 aasta perspektiivis: Õisu maastikukaitsealal elab 4 liiki käsitiivalisi.
- Eesmärk kaitsekorraldusperioodi jooksul:
 - 1) Pargi ja mõisa korrastustööde läbiviimine nii, et säiliks käsitiivalistele vajalikud elupaigad.
 - 2) Maastikukaitsealal elab 4 liiki käsitiivalisi.

Ohutegurid:**1. Pesapaikade ja toitumisalade hävimine.**

Käsitiivaliste pesapaigad võivad hävida pargi võsastumisel, pargi korrastamisel ilma projektita, mille käigus mõtlematult langetatakse vanu, nahkhiirtele sobivaid elu- ja pesapuid. Vanade pargipuude tuuleheide.

Meetmed:

- 1) Pargi korrastamine vastavalt koostatud ja kinnitatud Õisu pargi rekonstrueerimisprojektile.
- 2) Hoonete rekonstrueerimisel kavandada võimalused käsitiivaliste elu- ja pesapaikade säilimiseks.
- 3) Käsitiivaliste perioodiline seire.

3.1.3. Kalad

Kaitsealustest kalaliikidest esineb Õisu järves harilik vingerjas (*Misgurnus fossilis*). Ta asustab järve kaldalähedaste alade madalamaid ja mudasemaid osasid. Vingerjas koeb mätastunud luhaala kaldavees ning üleujutatud luhal mätaste vahel. Vingerja soodsa seisundi tagamine on seotud kudemisalade hooldustöödega ning järve üldise tervisliku seisundiga.

Õisu järves esineb 12 liiki kalu. Õisu järve domineerivateks kalaliikideks on särg, nurg ja viidikas, arvukalt on latikat ja suhteliselt arvukalt ahvenat. Väikesearvuliselt esineb roosärge, linaskit, lutsu, kiiska, haug, koha, rünt ja mudamaim (Palme ja Krause, 2007). 2007 aasta püükides vingerjat ei esinenud. Järve liigirikkuse säilitamise eesmärgiks on seatud 13 kalaliiki (kaksteist 2007 aastal registreeritud kalaliiki ning vingerjas).

Kaitse-eesmärk:

- Eesmärk 30 aasta perspektiivis: Hariliku vingerja elupaiga (Õisu järv) säilimine 192 ha esinduslikkusega A.
- Eesmärk kaitsekorraldusperioodi jooksul:
 - 1) Hariliku vingerja elupaiga (Õisu järv) säilimine 192 ha esinduslikkusega A.
 - 2) Õisu järve kalastiku liigirikkuse säilimine. Järve kalastikus on esindatud vähemalt 13 liiki.

Ohutegurid:

1. Elupaikade ja kudemisalade hävimine.

Elupaikade seisund on seotud järve üldise seisundiga. Oluline on madalate, kudemisperioodil üleujutatavate mätastunud kaldaalade säilimine. Kudemisalade säilimisel on oluline osa kudemisaladeks sobivate mätastunud madalsoo- ja luhaalade hooldustööd. Hooldustööde käigus ei tohi oluliselt kahjustada pinnast ja tuleb säilitada mättad ning raiutud võsa tuleb kaldaalalt eemaldada.

Meetmed:

- 1) Vingerja seisundi väljaselgitamine
- 2) Kaldalade puhastamine võsast ja luhtade regulaarne hooldus.
- 3) Kaitseala järelvalve elektriga röövpüügi vältimiseks.
- 4) Toitainete järve sattumise piiramine.

3.1.4. Taimed

Kaitsealuseid taimeliike leidub Õisu maastikukaitseala Ariva sihtkaitsevööndis ning Õisu järve ümbruse soistes metsades. Ühtekokku on Õisu maastikukaitsealal registreeritud 13 kaitsealuse taimeliigi kasvukohad. Taimede seisund kaitsealal on hea ja liigi leiukohad on EELISesse kantud.

I kategooria kaitsealustest taimedest kasvab Õisu maastikukaitsealal harilik kobarpea (*Ligularia sibirica*). II kategooria kaitsealustest taimeliikidest kasvab maastikukaitsealal kaunis kuldking (*Cypripedium calceolus*). III kategooria kaitsealustest taimedest kasvab maastikukaitsealal kahelehine käokeel (*Platanthera bifolia*), vööthuul-sõrmkäpp (*Dactylorhiza fuchsii*), laialeheline neiuvaip (*Epipactis helleborine*), roomav öövilge

(*Goodyera repens*), kahkjaspunane sõrmkäpp (*Dactylorhiza incarnata*), suur käöpõll (*Listera ovata*), pruunikas pesajuur (*Neottia nidus-avis*), harilik ungrukold (*Huperzia selago*), valge vesiroos (*Nymphaea alba*), väike vesikupp (*Nuphar pumila*) ja niitjas penikeel (*Potamogeton filiformis*).

Lisaks kaitsealustele taimeliikidele leidub kaitsealal teisi haruldasi liike. Jõeoru sihtkaitsevööndis Vidva oja kallaste väikestes allikasoodes kasvab mitmeid haruldasi sammaltaimi nagu õrn harkhammas (*Dichodontium pellucidum*), kähar põõsassammal (*Thamnobryum alopecurum*), ulmik vesisammal (*Fontinalis hypnoides*).

Õisu järves kasvab Eesti Punase Raamatu vetikaliik, koloniaalne rohevetikas järvepall (*Cladophora aegagropila*).

Kaitse-eesmärk:

- Eesmärk 30 aasta perspektiivis:
 - 1) Hariliku kobarpea populatsiooni säilimine vähemalt 300 võsuga.
 - 2) Kauni kuldkinga populatsiooni säilimine vähemalt 15 võsuga.
 - 3) Maastikukaitseala kaitsealuste taimeliikide liigirikkuse säilimine, 13 liiki
 - 4) Koloniaalse rohevetikaliigi järvepalli populatsiooni arvukuse suurenemine ja liigi seisundi paranemine.
- Eesmärk kaitsekorraldusperioodi jooksul:
 - 1) Hariliku kobarpea populatsiooni säilimine vähemalt 300 võsuga.
 - 2) Kauni kuldkinga populatsiooni säilimine vähemalt 15 võsuga.
 - 3) Maastikukaitseala kaitsealuste taimeliikide liigirikkuse säilimine, 13 liiki.
 - 4) Koloniaalse rohevetikaliigi järvepalli populatsiooni arvukuse suurenemine ja liigi seisundi paranemine.

Ohutegurid:

1. Kaitsealuste taimeliikide kasvukohtade võsastumine.

2. Külastuskoormuse suurenemine.

3. Taimede korjamine.

Meetmed:

- 1) Järve kallastel laiuvate luhaalade puhastamine võsast, luhtade taastamine.
- 2) Kaitsealuste liikide vastavate liigi tegevuskavade rakendamine.
- 3) Kaitsealuste liikide seisundi seiramine.

4. Järvepallile soodsate elupaikade hävimine (Õisu järve eutrofeerumine).

Järve kiirenenud eutrofeerumine põhjustab madalaveeliste kaldaalade kinnikasvamist ja mudastumist. Kaldaalade mudastumine vähendab haruldase koloniaalse rohevetika järvepalli kasvukohti. Praeguseks on Õisu järves järvepallidele sobivad kasvukohad kadumas. Järvepall vajab kasvamiseks tugevat mineraalpinnast, parim on liivane-savine järvepõhi 0,5-(1,4) meetri sügavusel (EMÜ 2010). Liigi soodne seisund on tihedas sõltuvuses järve üldise seisundiga.

Meetmed:

1) Järvepallile sobivate kasvupiirkondade väljaselgitamine.

2) Järvekalda piirkonnas veetaimestiku eemaldamine ja järvepõhja puhastamine.

Soovitavalt on traditsioonilistes ujumis- ja puhkepiirkondades vajalik veetaimestiku ja kaldataimestiku eemaldamine. Veetaimestikust puhastatud ala laiendada ujumiskohtade kõrvale, luues soodsamad kasvutingimused järvepallile. Veetaimestiku eemaldamiseks koostada vastav projekt koostöös teadlastega.

5. Hariliku kobarpea kasvukoha seisundi halvenemine.

Õisu leiukohas kobarpea kasvukohta mõjutama ei pea. Oluline on jälgida, et praegune soodne kobarpea populatsiooni seisund ei halveneks, et säiliks praegused niiskus-, valgus- jm tingimused. Kindlasti tuleb vältida raietöid ning kuivendussüsteemide rekonstrueerimise kavasid. Seda ka kobarpea leiukoha ümbruses! Kaitsekorralduslikud tegevused piirduvad riikliku seire ning järelevalvetöödega. Kaaluda võib võimalike kobarpea uute populatsioonide leidmiseks inventuuri korraldamist piki Kõpu jõge praegusest leiukohast allavoolu ning Õisu järve ümbruses (III prioriteedi tegevus) (Sammul 2007).

Meetmed:

1) Meetmeid hariliku kobarpea kasvukoha mõjutamiseks ei planeerita.

Tulenevalt riikliku seire tulemustest võib osutada vajalikuks hooldustööde läbiviimine. Sellisel juhul lähtutakse hariliku kobarpea tegevuskavast ja riikliku seire soovistest.

6. Kauni kuldkinga kasvukoha seisundi halvenemine.

Metsataimena ohustab kuldkinga kasvukohti esmalt metsade raiumine. Eelkõige ohustavad lageraied ja sellised võtted teistes raietüüpides, mille käigus rikutakse masinatega mullapinda. Lagedale jäänud taimede õitsemine kannatab hiliste öökülmade all juunis. Väga esinduslik

populatsioon Õisu maastikukaitsealal on tugevalt kannatanud 1999/2000 lageraie tulemusena (Kull 2000).

Muutused kuldkinga populatsioonides on enamasti aeglased ja seetõttu on vajalik iga-aastane seire suuremates populatsioonides. Sobilik on riiklikus kaitsealuste taimede seires kasutusel olev metoodika (Kukk 2000).

Meetmed:

1) Kauni kuldkinga kasvukohtade seire.

Kauni kuldkinga kasvukohtade seiret teostatakse riikliku seireprogrammi raames.

3.2. Elupaigad

3.2.1. Looduslikult rohketoitelised järved (3150) /Õisu järv/

Õisu järv on Õisu maastikukaitseala ja Õisu loodusala tuumikala. Õisu järv on loodekagasuunaline, pikliku kujuga. Järve pindala on 192,7 ha. Veetaseme absoluutne kõrgus on 45,5 meetrit, keskmine sügavus 2,8 m, maksimaalne sügavus 4,3 meetrit. Järv kuulub Kõrg-Eesti rohketoiteliste järvede valdkonda. Tänu tugevale läbivoolule on järve vesi kogu aasta hapnikurikas. Suurvee ajal tõuseb järve pind ligi 1 meetri võrra (Mäemets 1977).

Õisu järv on kalgiveeline eutroofne ehk kalgiveeline rohketoiteline, keskmise karedusega kihistumata veega looduslik järv, kaldajoone pikkus 6985 m ning kaldajoone keerukus 1,42. (Tamre 2006).

Järve vesi on punakasroheline värvusega, keskmise läbipaistvusega (2,3-2,5 m), hästi segunev ja soojenev. Vee reaktsioon on aluseline, mineraalaineid on vees rohkesti, orgaanilisi aineid keskmisel hulgal. 1952. aasta andmetel kasvas järves 15 liiki taimi ning taimestik kattis ¼ järve pindalast. Kaldad on valdavalt soostunud ja 2/3 järve kaldajoonel on levinud roostikud.

Fütoplanktonit on järves rikkalikult ja seetõttu on vee suvine õitsemine tavaline nähtus. Zooplanktonit on suhteliselt palju, aga põhjaloomastikku vähe. Õisu järv on ümbruskonna parim kalajärv. Kalastikust elavad siin latikas, särg, koha, ahven, haug jt (Mäemets 1977).

Kaitse-eesmärk:

- Eesmärk 30 aasta perspektiivis: Elupaigatüübi looduslikult rohketoitelised järved (Õisu järve) säilimine 192,7 ha suurusel alal esinduslikkusega A.

- Eesmärk kaitsekorraldusperioodi jooksul:
 - 1) Õisu järve veekvaliteedi paranemine
 - 2) Järve kaldaalade kinnikasvamise pidurdamine
 - 3) Kaitsealuste ja haruldaste liikide elutingimuste paranemine
 - 4) Järve puhkemajanduslike väärtuste suurenemine
 - 5) Järve kalavarude suurenemine

Ohutegurid:

1. Kallaste võsastumine.

Kuigi järvekallaste võsastumine ei mõjuta negatiivselt järve elupaiga seisundit, on maastikuvaadete seisukohalt vastunäidustatud järve kallaste võsastumine. Järve kallastelt võsa koristamisel on tarvilik jälgida, et ei tekiks suureulatuslikke alasid, kus maharaiutud võsa jääks luhtadele. Maharaiutud võsa tuleb kokku korjata ja kaitsealalt eemaldada. Nii viiakse märgalal kokkukogutud toitained veekogust eemale ja vähendatakse veekogu toitainetega rikastumist (eutrofeerumist).

2. Naaberaladelt tulenev reostus.

Õisu järve kaldavööndis on märgata taimestiku järjest intensiivsemat kasvamist. On alust arvata, et järve vette lisandub järjest toitesoolasid. Järves ei ole läbi viidud monitooringut eutrofeerumise põhjuste väljaselgitamiseks.

3. Eutrofeerumine. Järvepallile soodsate elupaikade hävimine.

Järvekallaste kinnikasvamine ja sellega kaldapiikonna mudastumine, mis kiirendab järve eutrofeerumist. Kaldaalade mudastumine vähendab haruldase koloniaalse rohevetika järvepalli kasvukohti. Praeguseks on Õisu järves järvepallidele sobivad kasvukohad kadumas. Järvepall vajab kasvamiseks tugevat mineraalpinnast, parim on liivane-savine järvepõhi 0,5-1,2 meetri sügavusel (EMÜ 2010).

4. Risustamine.

5. Kaldaalade erosioon.

Puhkemaastikule omane probleem külastajatest mahajäänud prahiga ja külastuskoormusest tuleneva kaldaalade erosiooniga.

Meetmed:

- 1) Järve kallastel laiuvate luhaalade puhastamine võsast, luhtade taastamine. Järvekallaste puhastamisel võsast on vajalik võsa kaitsealalt eemaldada.
- 2) Õisu järve monitooringu läbiviimine.

Õisu järve veeseisundi jälgimine ja väljaselgitamine, kust lisandub järvevette toitaineid.

3) Järvekalda piirkonnas veetaimestiku eemaldamine ja järvepõhja puhastamine.

Veetaimestiku eemaldamiseks koostada vastav projekt koostöös teadlastega.

4) Järve kallaste korrastamine ja koristamine.

Järve kaldaalade korrastamisel on määratud piirkonnad, kus on soovitatav tagada inimestele meeldiv puhkemaastik ning piirkonnad, mis on olulised lindude ja kaitsealuste liikide elupaikadeks. Korrastustööd on välja toodud järveümbruse hooldustööde kaardil (lisa 5).

5) Õisu ujumisrandade väljaarendamine.

6) Järve paatide järve sisseviimis- ja väljavõtmiskohtade ehitamine.

8) Järve äärde viivate teede korrastamine.

9) Jäätmemajanduse korrastamine.

3.2.2. Jõed ja ojad (3260)

Jõgede ja ojade elupaik esineb Jõeoru sihtkaitsevööndis, kus sügaval ürgorus voolab looduslikus süngis Vidva oja, mida tuntakse ka Õisu jõe nime all.

Kaitstava moldoru pikkus on 1200 meetrit, laius 300-400 meetrit, nõlvade suhteline kõrgus on kuni 20 meetrit. Jõeorgu suubuvad väikesed sälkorud, kus perioodiliselt esineb pinnaveevool. Vidva oja on ürgoru nõlvadesse kulutanud kenad liivakivipaljandid, mida iseloomustatakse paljandite elupaiga kirjelduses. Jõesäng on käänuline, kohati tugevalt karestikuline ning täis lamapuitu.

Nõlvade alumises osas väljub mitmeid allikaid, mille ümber on kujunenud allikasood. Kasvavad peamiselt laane- ja salumetsad. Kunagi oli jõeorg osa mõisapargist.

Taimestiku liigiliselt koosseisult on eriti väärtuslikud paljandid ning allikasood, kus kasvab eeskätt mitmeid haruldasi sammaltaimi nagu õrn harkhammas, kähar põõsassammal, ulmik vesisammal.

Looduslikult kaunist jõeorgu kutsutakse ka Mulgimaa Taevaskojaks.

Kaitse-eesmärk:

- Eesmärk 30 aasta perspektiivis: Elupaigatüübi jõed ja ojad (Vidva oja) säilimine 5,9 ha suurusel alal ning esinduslikkuse paranemine tasemele A.

- Eesmärk kaitsekorraldusperioodi jooksul: Elupaigatüübi jõed ja ojad (Vidva oja) säilimine 5,9 ha suurusel alal ning esinduslikkuse paranemine tasemele A.

Ohutegurid:

1. Vee kvaliteedi langus.

Vee kvaliteedi langust võib põhjustada kaitsealast ülesvoolu jäävate alade põllumajanduse intensiivistumine ja sellega kaasnev põllumajandusreostuse suurenemine. Kaitsealal otseseid meetmeid vee kvaliteedi muutuste osas ette võtta ei saa.

2. Hõljumi ja muda settimine oja põhja.

Ohuks võib saada kaitsealast ülesvoolu tehtavad maaparandustööd, mis toovad veevooludega Vidva ojasse hõljumit ja täiendavaid setteid. Setete kuhjumisel ojasse hävivad paljud kärestikuliste liikide elupaigad. Vidva oja seisundit puhverdab kaitsealast ülesvoolu asuv Kalvre veskijärv, kus settib eelnevalt suurem osa settest.

3. Oja kallaste erosioon.

Puhkemaastikule omane külustuskoormusest tulenev kaldaalade erosioon.

Meetmed:

- 1) Vidva oja seisundi jälgimine.
- 2) Õisu matkaraja väljaehitamine ja hooldamine.

Kaitseala külustajate suunamine matkarajale, mis piirab kaldaalade erosiooni. Looduslik erosioon, mis kulutab jõekaldaid ja uuristab paljandeid, on loomulik protsess ja seda ei pea reguleerima.

- 3) Vidva oja elustiku uurimine.

Vidva oja on looduslikus seisundis oja ja eeldatavalt rikkaliku elustikuga. Kaitseala elurikkuse väljaselgitamiseks on vajalikud täiendavad uuringud.

3.2.3. Liigirikkad niidud lubjavaesel mullal (6270)

Liigirikkad niidud lubjavaesel mullal ehk aruniidud esinevad Õisu maastikukaitsealal 11,25 ha suurusel alal (Natura standartandmebaasis (edaspidi Natura andmebaas) on liigirikaste niitude elupaik üles antud 2% ulatuses loodusala pindalast, mis teeb ümberarvutatult 11,8 ha) Valdavalt asuvad aruniidud Ariva sihtkaitsevööndis. Väikesed niidualad on ka Jõeoru sihtkaitsevööndi idaosas. Aruniitude seisund on halb. Ariva

sihtkaitsevööndis olevad aruniidud on tugevasti võsastunud ning puudub majanduslik huvi antud niitusid hooldada.

Kaitse-eesmärk:

- Eesmärk 30 aasta perspektiivis: Elupaigatüübi liigirikkad niidud lubjavaesel mullal (aruniidud) säilimine 11 ha suurusel alal esinduslikkusega B.
- Eesmärk kaitsekorraldusperioodi jooksul:
 - 1) Aruniitude säilimine 11 ha suurusel alal.
 - 2) Võsastunud aruniitude taastamine.

Ohutegurid:

1. Niidualade võsastumine ja metsastumine.

Kaitsealal asuvaid niitusid ähvardab kinnikasvamine. Viimasel kolmel-viiel aastal ei ole heinamaid niidetud. Niitude servas kasvab 2-3 m kõrgune võsa, Ariva sihtkaitsevööndi niiduelupaikadele on osaliselt kasvanud kuusenoorendik. Kunagine puisniiduilmeline niiduosa on muutunud hõredaks metsaks.

Meetmed:

- 1) Niidualade regulaarne hooldus. Niitude niitmine ja heina koristamine vähemalt üle aasta.
- 2) Võsastunud niidualade korrastamine, taastamine.
- 3) Niidualade servaalade korrastamine vähemalt igal kolmandal aastal.
- 4) Niidualale jäävate üksikute puude ja puudegruppide ümbruse korrastamine.
- 5) Niidualade hooldamisel lähtuda kaitsekorralduskavas toodud niidukoosluste hooldustööde tingimustest.
- 6) Ariva sihtkaitsevööndis kahe peamise metsasihi hooldamine ja murdunud puudest vabastamine. Ligipääsu tagamiseks aruniidule.

3.2.4. Niiskuslembesed kõrgrohustud (6430)

Niiskuslembesed kõrgrohustud elupaik on Õisu maastikukaitsealal levinud 9,03 ha suurusel alal (Natura andmebaasis 2,3% ehk 13,6 ha). Valdavalt on elupaiga esinduslikkus madal. Kohati on elupaik tugevasti võsastunud. Suuremad niiskuslembese kõrgrohustu elupaiga alad on Õisu järve kaldal, Viljandi-Halliste maantee ääres ning Jõeoru

sihtkaitsevööndi idaosas. Viljandi-Halliste maantee äärne elupaik on väga niiske, millest tingitult on hooldustööde läbiviimine keeruline. Elupaiga säilimine on oluline maastikuvaadete säilimiseks. Regulaarse hoolduse korral kujuneb antud elupaigast niiske lamminiidu elupaik.

Kaitse-eesmärk:

- Eesmärk 30 aasta perspektiivis: Elupaigatüübi niiskuslembesed kõrgrohustud levikualal avatud maastiku säilimine. Avatud maastiku säilimine vähemalt 9 ha suurusel alal.
- Eesmärk kaitsekorraldusperioodi jooksul: Avamaastiku säilimine 9 ha suurusel alal.

Ohutegurid:

1. Elupaiga võsastumine.

Elupaiga säilimine on oluline maastikuvaadete säilimiseks. Regulaarse hoolduse korral kujuneb antud elupaigast niiske lamminiidu elupaik.

Meetmed:

- 1) Võsastunud alade korrastamine ja taastamine.
- 2) Korrastatud alade regulaarne hooldus.

3.2.5. Lamminiidud (6450)

Lamminiidud elupaik on Õisu maastikukaitsealal levinud 59 ha suurusel alal (Natura andmebaasis 6,6% ehk 39 ha). Valdavalt on elupaiga esinduslikkus hea või arvestatav. Kohati on elupaik tugevasti võsastunud. Suuremad lamminiidu alad on Õisu järve kaldal ja Ariva sihtkaitsevööndis Kõpu jõe kaldaaladel.

Õisu järve madalatel kaldaaladel on ligikaudu 40 ha lamminiitused. Kunagi on lamminiite kasutatud heinamaade ja karjamaadena. Tänapäevaks on valdav enamus lamminiite kasutusest väljas ja hakkab võsastuma. Järve lääneosas on olnud intensiivselt kasutatavad luhaalad, kus on tehtud maaparandust ning kuivendatud luhtasid. Kunagised kuivenduskraavid on aga võsastunud ning osaliselt kinni kasvanud. Luhtadel on valitsevaks saanud kõrgekasvulised taimed ja luhad on mätastunud. Järve põhjapoolsete kaldaalade luhtade puhul on raske tõmmata piiri luhaniidu ja madal soo vahele, sest kohati ületab turbakihi paksus 30 cm ning rohustut iseloomustavad madalsootaimed (soopihl, soo-piimputk,

villpea). Järve lõunapoolsemad luhaalad on suhteliselt paremas seisus. Õisu järve Vidva oja suubumiskoha juures on traditsiooniline ujumiskoht, paatide vettelaskmise koht ning 2008. aastal püstitatud linnutorn. Õisu järve ja maantee vahelisel alal on püütud aeg-ajalt luhta niita ja korrastada ning põõsaid likvideerida. Hooldustööde tulemusena on Õisu järve põhjakalda luhad suhteliselt heas seisukorras.

Ariva sihtkaitsevööndis esineb lamminiitused 18,9 ha suurusel alal. Üle 20% lamminiitude pindalast on võsastunud. Kasutuseta lamminiidud on muutunud mätlikuks ning valitsevaks on saanud angervaks ja kõrgekasvulised tarnad. Lamminiidud esinevad Kõpu jõe madalal lammil ning on perioodiliselt üleujutatud. Kunagi rajatud kuivenduskraavid on enamasti kinnikasvanud või tugevasti võsastunud. Paremini toimivate kuivenduskraavide kallastele on kasvanud 40-50 aastane soovikumets. Liigniiskus ja üleujutused takistavad luhaalade kiiret kinnikasvamist. Kõrgema kaldaaladega osades, kuivematel luhaaladel, on hakanud sirguma noored puud, nii et parasniiskeid luhaalaid ootab ees metsastumine. Sihtkaitsevööndi lõunapoolses osas, kus Kõpu jõe ääres asuvad kitsad lammialad, on üleujutus enamasti pidev ning jõe ja metsa vahel on levinud ulatuslik roostik. Kõpu jõe vasakul kaldal asuvat umbes 2,1 ha suurust luhaniitu, hooldatakse ning niidetakse igal aastal. Selle niidetava luhaniidu seisund on suurepärase.

Kaitse-eesmärk:

- Eesmärk 30 aasta perspektiivis: Lamminiidu elupaiga säilimine vähemalt 39 ha suurusel alal esinduslikkusega B
- Eesmärk kaitsekorraldusperioodi jooksul:
 - 1) Lamminiitude taastamine ja korrapärane hooldamine nii, et kaitsekorralduskava perioodi lõpuks oleks 39 ha lamminiite esinduslikkusega B.
 - 2) Avamaastiku (maastikuvaadete säilimine) Õisu järve lõunaosas.

Ohutegurid:

1. Elupaiga võsastumine.

Lisaks elupaiga säilimisele on maastikukaitsealal oluline ka maastikuvaadete säilimine. Õisu järve kaldaalade lamminiidud on tihti üleujutatud ja liigniisked. Hooldustööde läbiviimine on raskendatud. Potentsiaalselt taastatavaid luhaalaid on ca 58 ha. Kokku on Õisu järve kallastel mõistlik hooldada 37 ha luhta ja Ariva sihtkaitsevööndis 3,1 ha luhta.

Meetmed:

- 1) Võsastunud alade korrastamine ja taastamine.
- 2) Korrastatud alade regulaarne hooldus.

3.2.6. Liivakivipaljandid (8220)

Vidva oja voolab enne viimast jääaega tekkinud ürgorus, mis on lõikunud sügavale keskdevoni liivakivist aluspõhja. Orgu ilmestavad ja annavad erilise väärtuse 8-14 meetri kõrgused Aruküla lademe punase ja kollaka põimjaskihilise liivakivi paljandid, milles esineb rüükalade kivistisi. Jõeoru kaldanõlval paljanduvad kolm paljandit, Õisu 1, Õisu 2 ja Õisu 3 paljandid.

Õisu 1 mõõdud: paljandi kalda kõrgus on 21,1 m; paljandi kogupikkus ehk seinamid ja nende vahele jäävad rusuga kaetud alad on 4,2 m; paljandunud liivakivi ehk seinami pikkus on 4,2 m; maksimaalne paljandunud osa kõrgus, kuhu ei ole sisse arvestatud rusunõlva, on 2,3 m; paljandunud liivakivi ehk seinami pindala on 4,7 m². Paljand on suhteliselt tagasihoidlik. Paljandist 13 m kaugusel on rebasekoobas (urg) (Vellak 1998). M. Suurkase andmetel oli 2010. aasta suvel rebaseurg asustatud.

Õisu 2 mõõdud: paljandi kalda kõrgus on 15,2 m; paljandi kogupikkus ehk seinamid ja nende vahele jäävad rusuga kaetud alad on 37,5 m; paljandunud liivakivi ehk seinami pikkus on 34,4 m; maksimaalne paljandunud osa kõrgus, kuhu ei ole sisse arvestatud rusunõlva, on 12,6 m; paljandunud liivakivi ehk seinami pindala on 198,8 m². Oma morfoloogiliste näitajate poolest kuulub Õisu 2 paljand Viljandimaa suurimate hulka. Paljand koosneb kolmest paljandunud osast, mida eraldab üksteisest liivane rusu. Suurima paljandi allosas on osaliselt säilinud koobas, mille ava mõõtmed on 2 x 3 meetrit. Rahvapärimuse kohaselt läinud koopast maa-alune käik 400 meetri kaugusele põllule (Vellak 1998). 1930.-1950. aastatel kaunistas liivakivipaljandi seina kõrgreljeef „Veekandja neitsi“. Taiese looja oli toleaeegse Tartu Kõrgema Kunstikooli õpilane Elsa Põld, kes veetis siin sugulaste juures oma suvepuhkust (Heinsalu 1987).

Paljandil on arvestatav looduskaitseis-kultuurilooline tähtsus. See paljand on olnud pikka aega väga külastatavaks kohaks. Paljand oli jalutuskäikude lõpp-punktiks juba eelmise sajandi algul. Kultuuriloolisest aspektist väärib tähelepanu asjaolu, et paljand koos koopaga kuulus Õisu lossi inglise stiilis pargi orgaaniliselt seotud objektide hulka (Tiko 1967).

Õisu 3 paljand asub metsa sees, oja vasakul kaldal Õisu 2 paljandist paarsada meetrit allavoolu. Õisu 3 mõõdud: paljandi kalda kõrgus on 7,4 m; paljandi kogupikkus ehk seinamid ja nende vahele jäävad rusuga kaetud alad on 12,9 m; paljandunud liivakivi ehk seinami pikkus on 12,9 m; maksimaalne paljandunud osa kõrgus, kuhu ei ole sisse arvestatud rusunõlva, on 6,3 m; paljandunud liivakivi ehk seinami pindala on 42,5 m². Paljandist voolavad välja kaks allikat vooluhulgaga 0,1 l/s. Paljandi ühe otsa juures, ojast 4 m kaugusel, asub rändrahn (Vellak 1998).

Kaitse-eesmärk:

- Eesmärk 30 aasta perspektiivis: Liivakivipaljandi elupaiga säilimine ehk paljandite seinamite säilimine kogupindalaliselt vähemalt 246 m² esinduslikkusega A.
- Eesmärk kaitsekorraldusperioodi jooksul:
 - 1) Liivakivipaljandi elupaiga säilimine ehk paljandite seinamite säilimine kogupindalaliselt vähemalt 246 m² esinduslikkusega A.
 - 2) Liivakivipaljandite ümbruse korrastamine, varisemisohu ja risustuse likvideerimine.
 - 3) Väljaehitatud külustusobjektid liivakivipaljanditega tutvumiseks.

Ohutegurid:

1. Paljandi pinna rikkumine nimed, aastaarvude jms kraapimise teel.

2. Paljandi servade kulutamine ülekõndimise teel.

Paljandi servades ja ülaservas turnimine rikub väljakujunenud taimestikku, mis omakorda soodustab erosiooni tekkimist.

3. Põhjendamatu rusukallete koristamine.

4. Paljandi varingust ja tormidest tingitud ohtlikud puud.

Paljandi servades ja ülaservas on 2005. aasta tormist vildakil olevaid puud. Õisu 2 paljandi ümbruses on palju murdunud puud.

5. Paljandi ümbruse prahistamine.

Külustusobjektidega kaasnev probleem.

Meetmed:

- 1) Üldise looduskaitse teadlikkuse tõstmine.
- 2) Õisu matkaraja väljaehitamine ja hooldamine.
- 3) Külustajatele ohtlike puude koristamine.

4) Kaitsekorraldusperioodil liivakivipaljandite morfoloogiline mõõdistamine.

3.2.7. Vanad loodusmetsad (9010*)

Vanad loodusmetsad ehk läänetaiga elupaik esineb Õisu maastikukaitsealal Jõeoru ja Ariva sihtkaitsevööndites kokku 136,85 ha suurusel alal (Natura andmebaasis 20,4% ehk 120,9 ha). Ariva sihtkaitsevööndist hõlmab elupaik 111,6 ha. Ariva vanade loodusmetsade elupaigast on esinduslikke alasid 9,6 ha, hea esindusega alasid on 51,9 ha, arvestatava esinduslikkusega on 41 ha ning väheesinduslikkusega alasid on 9,1 ha. Väheesinduslik on elupaik, mille puurindes on valitsevaks saar. Tõenäoliselt 15-20 aastat tagasi valikraiega kujundatud puistus on valitsevaks võimsad vanad saared, millede keskmine vanus ulatub 80 aastani, siin-seal on üksikuid suuremaid saari ja kuuski, mille vanus on üle 120 aasta.

Valdavalt kuuluvad Ariva sihtkaitsevööndi metsad vanade metsade elupaika ning on hea või arvestatava esinduslikkusega. Ariva metsad on väga vaheldusrikkad ja aastate jooksul rohkem või vähem metsamajanduslikest võtetest mõjutatud. Elupaikades esineb suurepäraseid metsaalasid, kus puude keskmine vanus ületab sada aastat ning samas on väiksemaid 50 või 70 aastaseid eraldisi. Kui lasta Ariva metsasid areneda looduslike protsesside juhtimisel, siis kujuneksid nendest metsadest väga esinduslikud vanad laanemetsad. Ariva metsad on väga väärtuslikud ja looduslikult on neil suur potentsiaal vanade metsade elupaiga säilimise seisukohalt. Ariva metsamassiiv on piisavalt suur ning kompaktne.

Jõeoru sihtkaitsevööndis esinevad vanad loodusmetsad 25 ha suurusel alal. Valdavalt on tegemist hea esinduslikkusega elupaigaga. Aegade jooksul on Õisu jõeoru metsi majandatud, soodustatud laialeheliste puude kasvu ning rajatud metsauuendust. Sellest ajast alates, kui moodustati Õisu maastikukaitseala ja Vidva oja orgu moodustati Jõeoru sihtkaitsevöönd, ei toimu enam metsade majandamist. Sellest ajast alates on metsad saanud areneda valdavalt looduslike protsesside tulemusena. 2001. aasta Natura inventuuri käigus on Vidva oja kallastel kirjeldatud väga hea esinduslikkusega vanade loodusmetsade elupaik. 2010. aasta inventuuri käigus tuli ala hinnangut vähendada. Eelnevalt väga esinduslikuks alaks hinnatud elupaigas esineb noori kuuseeraldisi, väiksemaid raietegevusega mõjutatud alasid ning raietega soodustatud laialeheliste puude enamusega eraldisi. Valdavalt on aga tegu 100-aastase kuuse- segametsaga, mis sobib igati vana metsa elupaigaks väikeste mõõndustega, mille alusel vähendati elupaiga esinduslikkuse hinnangut. 2010. aasta inventuuri käigus korrigeeriti ka elupaiga piire, viies elupaiga piirid vastavusse põhikaardi polügoonide

piiridega. Vana metsa elupaiga hulka arvati juurde väheesindusliku elupaigana Vidva oja vasakkalda metsad. Vasakkalda metsad on inimtegevusest rohkem mõjutatud. Siin paikneb matkarada ja külastusobjektid. 2005. aastal sai piirkond tugevasti kannatada jaanuaritormis ning osa tormimurdu koristati. Arvestades ala külastatavust ja loodushariduslikku väärtust on oluline Vidva oja vasakkalda metsi hooldada ja külastajatele tutvustada (Korts 2010).

Kaitse-eesmärk:

- Eesmärk 30 aasta perspektiivis: Vana loodusmetsa elupaiga säilimine 130 ha suurusel alal esinduslikkusega B.
- Eesmärk kaitsekorraldusperioodi jooksul:
 - 1) Vana loodusmetsa elupaiga säilimine 130 ha suurusel alal ning esinduslikkuse paranemine väärtusele B.
 - 2) Elupaigas olevate vaatamisväärsuste hooldustööde teostamine elupaigale minimaalset mõju avaldades.
 - 3) Korrastatud maastikuvaated Vidva oja ja liivakivipaljanditele.

Ohutegurid:

1. Tormikahjustused.

Tormikahjustused on loodusjõudude poolt tingitud ning nende esinemist ei saa prognoosida. Ulatuslikud tormikahjustused paljandite ja matkaraja ümbruses tuleb likvideerida.

2. Külastuskoormuse liigne kasvamine.

Külastajate hulga liigne kasvamine võib mõjuda negatiivselt pinnaseradadele ja põhjustada mäeveergude erosiooni. Erosioonihoht on eriti suur kõrvalorundite nõlvadel ning ojakallastel.

3. Maastikuvaadete kadumine.

Antud probleem kerkib esile Õisu matkarajal Vidva oja vasakul kaldal, kus vaated avanevad kõrgetelt ürgoru nõlvadelt. Ilma elupaika oluliselt kahjustamata on võimalik säilitada peamisi vaateid ürgoru sügavuses voolavale oja ja liivakivipaljanditele. Oluline on, et hooldustööde käigus ei jäetaks saetud puitmaterjali matkaraja äärde ning ei risustataks raiejäätmetega elupaika.

4. Metsanduslikud tööd.

Vanade loodusmetsade elupaigad on Õisu maastikukaitsealal sihtkaitsevööndis ning majandustegevus on sihtkaitsevööndis keelatud. Kaitse-eeskirja kohaselt on sihtkaitsevööndis lubatud koosluse kujundamine vastavalt kaitse-eesmärgile. Teiste kaitsealade kogemusest

lähtudes on oht, et hooldustööde ja koosluste kujundamisel ei peeta kinni etteseatud tingimustest.

Meetmed:

- 1) Külustusobjektide, matkaraja ja paljandite ümbruse koristamine ohtlikest ja objekte kahjustavatest puudest. Hooldustööd metsaradade hooldamiseks ja korrastamiseks.
- 2) Maastikuvaadete hooldamine, võsast ja vaateid varjavatest puudest puhastamine. Oluliste objektide esiletoomine.
- 3) Detailselt seada tingimused hooldustööde läbiviimiseks. Metsatööl lähtuda kaitsekorralduskavas toodud metsanduslike tööde tingimustest.
- 4) Üksikuid murdunud puid, mis ei ohusta külastajaid, ei koristata.
- 5) Õisu matkaraja väljaehitamine.
- 6) Erosiooniohtlike kohtade kindlustamine. Treppide remontimine, uuendamine.
- 7) Ariva sihtkaitsevööndis säilitada kaks peamist metsasihti sihtkaitsevööndiga tutvumiseks ja vajadusel liikumiseks.
- 8) Järeelvalve tõhustamine hooldustööde tingimustest kinnipidamise üle.

3.2.8. Vanad laialehised metsad (9020*)

Vanad laialehised metsad esinevad Jõeoru sihtkaitsevööndis 3,36 ha (Natura andmebaasis 2,6% ehk 15,4 ha) suurusel alal. (Pindalade erinevus tuleneb ümberinventeerimisest. Osa laialehelise metsa elupaigast inventeeriti vanaks loodusmetsaks). Jõeoru laialeheliste metsade peapuuliigiks on saar. Tõenäoliselt juba mõisaajal soodustati jõeorus laialeheliste liikide – pärn, saar, tamm, kasvamist ning tänaseks päevaks on kujunenud esinduslik saarik. Salumetsas kasvavad võimsad, 150- aastased saared, millele lisanduvad üksikud suured kuused, kased, haavad ja teises rindes jalakad. Suurte saarte all on alusmets hõre ning rohuline lopsakas, oruveeru ülemises osas on alusmets aga tihe ja liigirikas. Alusmetsas esinevad sellised liigid nagu toomingas, sarapuu, mage sõstar, kuslapuu, pihlakas. Piirkonnas on kirjeldatud metsa vääriselupaik. Kahjuks on paljud saarepuud haigestunud ning mitmed suured puud on kuivanud. Elupaik on omapärane ning lisab Õisu matkarajale salapära (Korts 2010).

Kaitse-eesmärk:

- Eesmärk 30 aasta perspektiivis: Vana laialehise metsa elupaiga säilimine 3,3 ha suurusel alal esinduslikkusega B.
- Eesmärk kaitsekorraldusperioodi jooksul:
 - 1) Vana laialehise metsa elupaiga säilimine 3,3 ha suurusel alal ning esinduslikkuse paranemine väärtusele B.
 - 2) Elupaigas olevate vaatamisväärsuste hooldustööde teostamine elupaigale minimaalset mõju avaldades.
 - 3) Korrastatud maastikuvaated Vidva oja ääres.

Ohutegurid:**1. Tormikahjustused (haigused ja putukariüüsted).**

Tormikahjustused on loodusjõudude poolt tingitud ning nende esinemist ei saa prognoosida. Ulatuslikud tormikahjustused matkaraja ümbruses tuleb likvideerida.

Meetmed:

- 1) Hooldustööd metsaradade hooldamiseks ja korrastamiseks.

3.2.9. Rohundirikkad kuusikud (9050)

Rohundirikka kuusiku elupaik esineb Ariva sihtkaitsevööndis laugel oruveerul kogupindalaga 14,7 ha (Natura andmebaasis 2,4% ehk 14,2 ha). Ariva rohundirikkad kuusikud on väga võimas mets. Elupaiga koosseis on vaheldusrikas ja liigendatud. Puistu domineerivateks liikideks on kuusk ja kask, millede vanus ületab 120 aastat. Kohati on võimsaid vanu kuuskesid ja tammesid vanusega 150 aastat. Elupaika on mõjutanud tugevalt 2005. aasta torm, mis on tekitanud mitmeid tormihäilusid, kus 2010. aastaks on kasvamas tugev alusmets ja metsa järelkasv. Puurindes on kohati suuri võimsaid haabasid. Metsa struktuuri liigestavad häilud ning metsaaluses sammaldunud lamapuit ning suhteliselt värske tuulemurd. Elupaika tükeldatakse elupaiga kaguservas umbes 1,9 ha suurune 10-aastane kuusenoorendik, mis on rajatud kunagise raielangiga asemele. Metsa kasvades ja looduslikul teel arenedes mitmekesistab noorendik elupaika ja kasvab lõpuks metsamassiiviga kokku. Antud elupaik on Ariva sihtkaitsevööndi üks väärtuslikemaid ja esinduslikemaid elupaikasid (Korts 2010).

Kaitse-eesmärk:

- Eesmärk 30 aasta perspektiivis: Rohundirikka kuusiku elupaiga säilimine 14 ha suurusel alal esinduslikkusega A.
- Eesmärk kaitsekorraldusperioodi jooksul: Rohundirikka kuusiku elupaiga säilimine 14,0 ha suurusel alal esinduslikkusega A.

Ohutegurid:**1. Tormikahjustused (haigused ja putukarüüsted).**

Tormikahjustused (haigused ja putukarüüsted) on loodusjõudude poolt tingitud ning nende esinemist ei saa prognoosida.

Meetmed:

1) Meetmeid ohutegurite kõrvaldamiseks ei planeerita. Eesmärgiks on elupaiga arenemine üksnes looduslike protsesside tulemusena.

3.2.10. Liigirikkad madalsood (7230)

Rohkem või vähem inimtegevusest mõjutatud madalsooalad on Õisu järve ümbruses ligikaudu 19 hektarit, sellest Natura elupaigaks „Liigirikkad madalsood“ sobib 1,8 ha. Tegemist on pisikese madalsoolaiguga, mis on säilinud kunagi kuivendatud sooheinamaade vahel.

Kaitsealal paiknevad ülejäänud madalsooalad on väheesinduslikud. Valdavalt on madalsooalad mõjutatud kraavitustest ja tugevasti võsastunud.

Kaitse-eesmärk:

- Eesmärk 30 aasta perspektiivis: Liigirikka madalsoo elupaiga säilimine 1,8 ha suurusel alal esinduslikkusega B.
- Eesmärk kaitsekorraldusperioodi jooksul: Liigirikka madalsoo elupaiga säilimine 1,8 ha suurusel alal esinduslikkusega B.

Ohutegurid:**1. Võsastumine.**

Aja jooksul on kuivenduskraavid kinni kasvanud ja väikesel alal on säilinud madalsole iseloomulik taimestik. Kuivenduskraavid on siiski oma mõju avaldanud ning soosalal kasvab rohkesti põõsaid ja sookaski. Põõsaste keskmine liituvus on 45%.

Meetmed:

- 1) Madalsoleala puhastamine põõsastest ja sookaskedest.
- 2) Madalsole veerežiimi taastamine, kraavide osaline sulgemine.

3.2.11. Soostuvad ja soo-lehtmetsad.

Õisu maastikukaitsealal esinevad soostuvad ja soo-lehtmetsad (soovikumetsad) peamiselt Õisu järve äärsetel aladel. Kokku on soovikumetsi 30,4 ha, millest 28,8 ha esinevad Õisu järve ümbruses ja 1,6 ha suurusel alal Ariva sihtkaitsevööndis. Kaitseala soovikumetsad on väheesinduslikud. Suures osas on metsad mõjutatud kraavitustest ja eelnevate aastate metsatöödest. Elupaiga madala esinduslikkuse tõttu ei nimetatud antud elupaika Natura kaitse-eesmärkides.

Kaitse-eesmärk:

- Eesmärk 30 aasta perspektiivis: Maastikulise mitmekesisuse säilimine.
- Eesmärk kaitsekorraldusperioodi jooksul: Maastikulise mitmekesisuse säilimine.

Ohutegurid:**1. Metsatööl pinnase kahjustamine.**

Metsatööl pinnase kahjustamine suurendab elupaiga soostumist. Kahjustatud pinnasest pääsevad toitained paremini liikuma ning kanduvad pinnaseveega Õisu järve.

Meetmed:

- 1) Metsatööde läbiviimine tingimustes, kus pinnase kahjustused oleksid minimaalsed.

3.3. Üksikobjektid ja maastikuelemendid

3.3.1. Õisu mõisapark

Mõisa asukoht valiti kunagi kõrgendikule, kus avanes suurepärase vaade järvele, sest mõisa ja järve vahel laiusid lagedad luhaniidud. Park rajati teadaolevalt 1770-ndatel aastatel, samaaegselt hoonetega. Peahoone sissesõiduhoovi kaunistas Eesti mõisatele tüüpiline rondeel. Härrastemaja lääneküljele kujundati korrapärased terrassid, ülejäänud alast sai maastikupark. Õisu mõisaansambel on üle ehitatud peateljele, mis algab peaväravast ning ulatub Õisu järveni pikki kogu parki läbivat vaatesihti. Vaatesihil, pargi alumises osas asub piklik, sildadega kolmeks jaotatud tiik. Maastikuparki läbib looklev Vidva oja. Oja kulgu muudeti ilmselt raudteetammi ehitusega. Uute teede ehitamine ja maaparandus on muutnud oluliselt maakasutust mõisa ja järve vahelisel alal, mistõttu vaade järvele on ahenenud (Hellström 2001).

Kaitse-eesmärk:

- Eesmärk 30 aasta perspektiivis:
 - 1) Ajalooliselt kujunenud planeeringu, dendroloogiliselt, kultuurilooliselt, ökoloogiliselt, esteetiliselt ja puhkemajanduslikult väärtusliku puistu säilimine ja kujundamine.
 - 2) Pargi- ja aiakujunduse hinnaliste kujunduselementide säilimine koos kaasaegse kasutuse ja arendamisega.
 - 3) Õisu mõisapargis olevate kultuurilooliste mälestiste kaitse.
- Eesmärk kaitsekorraldusperioodi jooksul:
 - 1) Koostatud Õisu mõisapargi rekonstrueerimisprojekti elluviimine.

Ohutegurid:

- 1. Ehitustegevuse ja kinnisvara arenduse nihkumine pargi piiridesse.**
- 2. Maastikuvaadete kinnikasvamine.**
- 3. Pargi vananemine ja sellest tingitud kahjustused.**
- 4. Pargialade võsastumine.**

Meetmed:

- 1) Õisu mõisapargi rekonstrueerimisprojekti elluviimine.
- Õisu mõisapargi rekonstrueerimiseks on koostatud rekonstrueerimisprojekt.

2) Õisu mõisapargi regulaarsed hooldustööd.

3.3.2. Õisu – Kaarli - Ülemõisa maastik

Vastavalt Viljandi maakonnaplaneeringu teemaplaneeringule "Asustust ja maakasutust suunavad keskkonnatingimused" on Õisu ümbrus, kus asub Õisu maastikukaitseala, arvatud maakondliku tähtsusega väga väärtuslikuks (klass I) maastikuks.

Tegemist on loodus- ja kultuurmaastiku kompleksiga, mis hõlmab Õisu järve ja mõisakeskust, Kaarli ja Ülemõisa külasid. Mõisakeskus ja külad koos põldudega asuvad kõrgendikel, mida lõikavad lai Saviaru jõe org ning kitsas järsuveereline Vidva oja org.

Ala on tõeline ajaloo kontsentraat kolmest ajastust pärit iseloomulike elementide ja struktuuridega. Õisu mõisa peahoone on heas korras klassitsistlik ehitis, säilinud on suurel arvul kõrvalhooneid, mis on suhteliselt heas korras, samuti park alleedega. Algsest barokkpargi kujundusest (18. saj. II pool) on säilinud terrassid, ülejäänud ala on olnud maastikupark, mille keskseid osi on hooldatud. Liigirikas pargis on 3 tiiki.

Iseseisvusaeg on esindatud asunduskülade-taludega (Ülemõisa, Kaarli) ja teedega, kohati on säilinud ka tolleaegne põldudemuster. Õisu järve luhad on aga suures osas võsastunud või metsa kasvanud. Kaarli küla on omapärase tiheda hoonestusega tänavküla, suhteliselt heas korras. Ala läbis kuni 1970-ndate aastateni kitsarööpmeline raudtee jaamaga Kaarli külas (jaamahoone säilinud). Raudteetamm on osalt säilinud.

Nõukogude perioodi esindavad tüüpilised tootmishooned, korruselamute blokk ja potipõllud, ka kaseallee vana Viljandi-Õisu maantee ääres (1950-ndad?) ning maantee ümbersõit Õisu mõisakeskusest. Maaparandust on tehtud nii Ülemõisas kui Saviaru jõe orus. Ülemõisa endistel külapõldudel on laialdased viljapuuistandused kaitsehekkide vahel. Õisu ümbrust hinnatakse kogu maakonnas väga kõrgelt (Viljandi Maavalitsus 2004).

Kaitse-eesmärk:

- Eesmärk 30 aasta perspektiivis: Ajalooliselt kujunenud planeeringuga maastiku ja maastikuvaadete säilimine.
- Eesmärk kaitsekorraldusperioodi jooksul: Maastikuvaadete taastamine ja hooldamine.

Ohutegurid:

1. Mõisapargi vananemine, kinnikasvamine ja vaadete kadumine

2. Maastikuvaadete kinnikasvamine.

Vaadet järvele on võimalik nautida vaid väga vähestes kohtades, ja sedagi niikaua, kuni võsa/mets järve ümber veel suhteliselt madal on. Mõisa juurest on hiljuti sisse raiutud vaatekoridor järvele, kuid see on liiga kitsas. Tuleks kaaluda Õisu järve ümbruse avatud rohumaade taastamist (nt karjamaadeks), vähemalt osaliselt, seda nii ajaloolistel, esteetilistel kui ökoloogilistel põhjustel.

Meetmed:

- 1) Õisu mõisapargi rekonstrueerimisprojekti elluviimine.
- 2) Õisu mõisapargi regulaarsed hooldustööd.
- 3) Poollooduslike elupaikade taastamis- ja hooldustööd.
- 4) Õisu Veskijärve idapoolse osa taastamine.

3.3.3. Õisu veskijärv

Õisu veskijärv, mida tuntakse ka kui Veskijärve või Õisu paisjärve, on kalgiveeline rohketoiteline paisjärv, mille pindala on 3,02 ha, kaldajoone pikkus on 1024 m ja kaldajoone keerukus on 1,67 (Tamre 2006). Veskijärve piirab põhjaküljest põlispuuderiba. Puuderiba ja põllu vahele jääb põllutee. Praegusest veskijärvest ehk Vana Viljandi tee sillast ida poole asuv pikk ja kitsas paisjärv on kinni kasvanud. Vastavalt “Õisu-Kaarli-Ülemõisa maastiku hoolduskavale” on planeeritud Õisu Veskijärv korrastada ning järve idapoolne osa taastada.

Kaitse-eesmärk:

- Eesmärk 30 aasta perspektiivis: Õisu veskijärve taastamine ja seisundi paranemine.
- Eesmärk kaitsekorraldusperioodi jooksul:
 - 1) Õisu veskijärve korrastamine ja puhastamine
 - 2) Õisu veskijärve idapoolse osa taastamine.
 - 3) Õisu veskijärve kallaste korrastamine.

Ohutegurid:

1. Õisu veskijärve kinnikasvamine.

Järve aeglane eutrofeerumine, millega kaasneb veetaimestiku kasvu hoogustamine ja muda kogunemine.

2. Õisu veskijärve idapoolse osa soostumine ja võsastumine.

Olemasolevast Õisu veskijärvest asus ülesvoolu veskijärve osa, mis oli paisutatud väikese paisuga. Paisu purunemisel jooksis paisjärv tühjaks ja on jäänud nii aastateks. Endise järve põhi on hakanud soostuma ning võsastuma. Maastikuvaadete taastamise eesmärgil on vajalik Õisu veskijärve ülemine osa taastada.

3. Õisu veskijärve kallaste võsastumine ja prügistumine.

Meetmed:

- 1) Õisu veskijärve korrastamine.
- 2) Õisu veskijärve idapoolse osa taastamine.
- 3) Õisu veskijärve kallaste korrastamine, võsast puhastamine, põlispuude ümbruse korrastamine.
- 4) Vana Viljandi tee maanteesilla remontimine (rekonstrueerimine).

3.4. Kultuuriväärtused

3.4.1. Õisu mõisaansambel

Õisu mõisa areng sai hoo sisse, kui keisrinna Jelizaveta Petrovna kinkis Õisu, Morna ja Heimtali mõisad admiral Peter Sieversi lesele. Sieversid rajasid mõisa avarale kõrgustikule, millelt avanes suurepärase vaade Õisu järvele. Mõisakompleksis asuvate hoonete, aia ja inglise stiilis pargi kavandas Friedrich Wilhelm von Sievers ise. Härrastemaja valmis aastatel 1760-1767. Hoone välisilmet täiendati 19. sajandi algusaastail, kui selle ette lisati lai graniitastmetega trepp, mida kaunistasid kaks Itaalias valmistatud marmorfiguuri. Kuna tegemist on Eestis kõige väärtuslikemate hilisbaroksete pargiskulptuuridega, on need tänaseks paigutatud häärberisse varjule. Kõverhoonetest ühes hoiti sõiduhobuseid, teises vilja. Tuulelipp katusel näitab valmimise aastaks 1762.

Õisu mõisaansambel on üles ehitatud peateljele, mis algab peavärvast ning ulatub Õisu järveni piki kogu parki läbivat vaatesihti. Peateljele jääb klassitsistlik härrastemaja ning sümmeetriliselt kahel pool telgjoont raamivad sissesõiduhoovi kaarekujulise põhiplaaniga ait ning tall-tõllakuur. Suur osa arvukatest kõrvalhoonetest on hävinud, säilinud osad neist on erinevates lagunemisstaadiumites.

Muinsuskaitseameti andmetel kuuluvad Õisu mõisaansamblis riikliku kaitse alla järgnevad arhitektuurimälestised: Õisu mõisa peahoone 18.-19. sajandist, piirdemüür,

valitsejatemaja, tall-tõllakuur, ait, teenijatemaja, puukuur, veinikelder, kelder, kaalukoda, rehi, tall, karjalaut, moonakatemaja 1, moonakatemaja 2, moonakatemaja 3, moonakatemaja 4, vesiveski, pesuköök, sepikoda, õlleköök, kelder-küün, küün, saeveski, magasiait ja kõrts.

Meetmed:

Õisu mõisakompleksi kaitse ja taastamine toimub vastavalt muinsuskaitsereeglitele. Mõisa peahoone (arhitektuurimälestis, registrinumber 14449) korrastamiseks on koostatud „Restaureerimise ehitusprojekti eelprojekt“, mille koostas OÜ Vana Tallinn, arhitekt Elo Sova. Projektil on Muinsuskaitseameti kooskõlastus 28.04.2010.

Tabel 5. Õisu maastikukaitseala kaitse-eesmärkide ja väärtuste koondtabel

Väärtus	Kaitse-eesmärk	Ohutegurid	Meetmed	Oodatavad tulemused
Elustik (3.1.)				
Linnud	1. Õisu maastikukaitsealal pesitseb edukalt 1 paar merikotkast ja 1 paar valgeselg-kirjurähni. 2. Maastikukaitsealal pesitseb vähemalt 10 kaitsealust linnuliiki.	1. Pesapaikade hävimine. 2. Toitumisalade hävimine.	1. Kaitsealuste liikide vastavate tegevuskavade rakendamine. 2. Vanade metsafragmentide säilitamine Õisu järve ümbritsevas piiranguvööndis. 3. Järve kallastel laiuvate luhaalade puhastamine võsast, luhtade taastamine.	1. Õisu maastikukaitsealal pesitseb edukalt 1 paar merikotkast ja 1 paar valgeselg-kirjurähni. 2. Kaitsealal pesitseb 10 kaitsealust linnuliiki. 3. Hooajal nähtud 100 liiki.
Imetajad (kästiivaliste 4 liiki)	1. Pargi ja mõisa korrastustööde läbiviimine nii, et säiliks kästiivalistele vajalikud elupaigad. 2. Maastikukaitsealal elab 4 liiki kästiivalisi.	1. Pesapaikade ja toitumisalade hävimine.	1. Pargi korrastamine vastavalt koostatud ja kinnitatud Õisu pargi rekonstrueerimisprojektile. 2. Hoonete rekonstrueerimisel kavandada võimalused kästiivaliste elu- ja pesapaikade säilimiseks.	1. Kästiivaliste liikide arv Õisu lossipargis 4.
Kalad (harilik vingerjas)	1. Hariliku vingerja elupaiga (Õisu järv) säilimine 192 ha esinduslikkusega A. 2. Õisu järve kalastiku liigirikkuse säilimine. Järve kalastikus on esindatud vähemalt 13 liiki.	1. Elupaikade ja kudemisalade hävimine.	1. Kaldaalade puhastamine võsast ja luhtade regulaarne hooldus. 2. Kaitseala järelvalve elektriga röövpüügi vältimiseks. 3) Toitainete järve sattumise piiramine.	1. Hariliku vingerja elupaiga (Õisu järv) säilimine 192 ha esinduslikkusega A. 2. Õisu järves elab 13 liiki kalu.
Taimed	1. Hariliku kobarpea populatsiooni säilimine vähemalt 300 võsuga. 2. Kauni kuldkinga populatsiooni säilimine vähemalt 15 võsuga. 3. Maastikukaitseala kaitsealuste taimeliikide liigirikkuse säilimine, 13 liiki 4. Koloniaalse rohevetikaliigi järvepalli populatsiooni arvukuse suurenemine ja liigi seisundi paranemine.	1. Kaitsealuste taimeliikide kasvukohtade võsastumine. 2. Külustuskoormuse suurenemine. 3. Taimede korjamine. 4. Järvepallile soodsate elupaikade hävimine (Õisu järve eutrofeerumine).	1. Järve kallastel laiuvate luhaalade puhastamine võsast, luhtade taastamine. 2. Kaitsealuste liikide vastavate kaitsekorralduskavade rakendamine. 3. Kaitsealuste liikide seisundi seiramine. 4. Järvepallile sobivate kasvupiirkondade väljaselgitamine. 5. Järvekalda piirkonnas veetaimestiku eemaldamine ja järvepõhja puhastamine.	1. Hariliku kobarpea võsude arv 300. 2. Kauni kuldkinga võsude arv 15. 3. Kaitsealuseid taimeliike kaitsealal kokku 13 liiki 4. Järvepalli soodne seisund.
Elupaigad (3.2.)				
Looduslikult rohketoitelised järved (3150) /Õisu järv/	1. Õisu järve säilimine 192,7 ha suurusel alal esinduslikkusega A. 2. Õisu järve veekvaliteedi paranemine 3. Järve kaldaalade kinnikasvamise pidurdamine 4. Kaitsealuste ja haruldaste liikide	1. Kallaste võsastumine. 2. Naaberladelt tulenev reostus. 3. Eutrofeerumine. Järvepallile soodsate elupaikade hävimine. 4. Risustamine. 5. Kaldaalade erosioon.	1. Järve kallastel laiuvate luhaalade puhastamine võsast, luhtade taastamine. 2. Õisu järve monitooringu läbiviimine. 3. Järvekalda piirkonnas veetaimestiku eemaldamine ja järvepõhja puhastamine. 4. Järve kallaste korrastamine ja koristamine.	1. Elupaiga pindala 192,5 ha esinduslikkusega A.

Väärtus	Kaitse-eesmärk	Ohutegurid	Meetmed	Ootatavad tulemused
	elutingimuste paranemine 5. Järve puhkemajanduslike väärtuste suurenemine 6. Järve kalavarude suurenemine		5. Õisu ujumisrandade väljaarendamine. 6. Järve paatide järve sisseviimis- ja väljavõtmiskohtade ehitamine. 8. Järve äärde viivate teede korrastamine. 9. Jäätmemajanduse korrastamine.	
Jõesed ja ojad (3260) /Vidva oja/	1. Elupaigatüübi jõed ja ojad (Vidva oja) säilimine 5,9 ha suurusel alal ning esinduslikkuse paranemine tasemele A.	1. Vee kvaliteedi langus. 2. Hõljumi ja muda settimine oja põhja 3. Oja kallaste erosioon.	1. Vidva oja seisundi jälgimine. 2. Õisu matkaraja väljaehitamine ja hooldamine.	1. Elupaigatüübi jõed ja ojad (Vidva oja) säilimine 5,9 ha suurusel alal ning esinduslikkus A.
Liigirikkad niidud lubjavaesel mullal (6270)	1. Aruniitude säilimine 11 ha suurusel alal esinduslikkusega B. 2. Vöastunud aruniitude taastamine.	1. Niidualade vöastumine ja metsastumine.	1. Niidualade regulaarne hooldus. Niitude niitmine ja heina koristamine vähemalt üle aasta. 2. Vöastunud niidualade korrastamine, taastamine. 3. Niidualade servaalade korrastamine vähemalt igal kolmandal aastal. 4. Niidualale jäävate üksikute puude ja puudegruppide ümbruse korrastamine. 5. Niidualade hooldamisel lähtuda kaitsekorralduskavas toodud niidukoosluste hooldustööde tingimustest.	1. Aruniitude säilimine 11 ha suurusel alal esinduslikkusega B.
Niiskuslembesed kõrgrohud (6430)	1. Avamaastiku säilimine 9 ha suurusel alal.	1. Elupaiga vöastumine.	1. Vöastunud alade korrastamine ja taastamine. 2. Korrastatud alade regulaarne hooldus.	1. Avamaastiku säilimine 9 ha suurusel alal.
Lamminiidud (6450)	1. Lamminiidu elupaiga säilimine vähemalt 39 ha suurusel alal esinduslikkusega B. 2. Avamaastiku (maastikuvaadete säilimine) Õisu järve lõunaosas.	1. Elupaiga vöastumine.	1. Vöastunud alade korrastamine ja taastamine. 2. Korrastatud alade regulaarne hooldus.	1. Lamminiidud 39 ha esinduslikkusega B.
Liivakivipaljandid (8220)	1. Liivakivipaljandi elupaiga säilimine ehk paljandite seinamite säilimine kogupindaliselt vähemalt 246 m ² esinduslikkusega A. 2. Liivakivipaljandite ümbruse korrastamine, varisemisohu ja risustuse likvideerimine. 3. Väljaehitatud külastusobjektid liivakivipaljanditega tutvumiseks.	1. Paljandi pinna rikkumine nimede, aastaarvude jms kraapimise teel. 2. Paljandi servade kulutamine üleköndimise teel. 3. Põhendamatu rusukallete koristamine. 4. Paljandi varingust ja tormidest tingitud ohtlikud puud. 5. Paljandi ümbruse prahistamine.	1. Üldise looduskaitselise teadlikkuse tõstmine. 2. Õisu matkaraja väljaehitamine ja hooldamine. 3. Külastajatele ohtlike puude koristamine.	1. Liivakivimüüri Õisu 1 pindala 4,7 m ² 2. Liivakivimüüri Õisu 2 pindala 198 m ² 3. Liivakivimüüri Õisu 3 pindala 42,5 m ² 4. Paljandite kaitseala külastajatele tutvustamine. 5. Korrastatud paljandite ümbrus.
Vanad looduspõõsad (9010*)	1. Vana looduspõõsa elupaiga säilimine 130 ha ning esinduslikkuse paranemine väärtusele B. 2. Elupaigas olevate vaatamisväärsuste	1. Tormikahjustused. 2. Külastuskoormuse liigne kasvamine. 3. Maastikuvaadete kadumine.	1. Külastusobjektide, matkaraja ja paljandite ümbruse koristamine ohtlikest ja objekte kahjustavatest puudest. Hooldustööd metsaradade hooldamiseks ja korrastamiseks. 2. Maastikuvaadete hooldamine, vöast ja vaateid varjavatest puudest puhastamine. Oluliste objektide esiletoomine.	1. Vanad looduspõõsad elupaiga säilimine 130 ha esinduslikkusega B. 2. Korrastatud maastikuvaated

Väärtus	Kaitse-eesmärk	Ohutegurid	Meetmed	Ootatavad tulemused
	hooldustööde teostamine elupaigale minimaalset mõju avaldades. 3. Korrastatud maastikuvaated Vidva ojale ja liivakivipaljanditele.	4. Metsanduslikud tööd.	3. Detailselt seada tingimused hooldustööde läbiviimiseks. Metsatööl lähtuda kaitsekorralduskavas toodud metsanduslike tööde tingimustest. 4. Üksikuid murdunud puid, mis ei ohusta külastajaid ei koristata. 5. Öisu matkaraja väljaheitamine. 6. Erosiooniohtlike kohtade kindlustamine. Treppide remontimine, uuendamine. 7. Ariva sihtkaitsevööndis säilitada kaks peamist metsasihti sihtkaitsevööndiga tutvumiseks ja vajadusel liikumiseks. 8. Järevalve tõhustamine hooldustööde tingimustest kinnipidamise üle.	Vidva ojale ja liivakivipaljanditele.
Vanad laialehised metsad (9020*)	1. Vana laialehise metsa elupaiga säilimine 3,3 ha suurusel alal ning esinduslikkuse paranemine väärtusele B. 2. Korrastatud maastikuvaated Vidva ojale.	1. Tormikahjustused (haigused ja putukarüüsted).	1. Hooldustööd metsaradade hooldamiseks ja korrastamiseks.	1. Vana laialehise metsa elupaiga säilimine 3,3 ha suurusel alal esinduslikkusega B. 2. Korrastatud maastikuvaated Vidva ojale.
Rohundirikkad kuusikud (9050)	1. Rohundirikka kuusiku elupaiga säilimine 14,0 ha suurusel alal esinduslikkusega A.	2. Tormikahjustused (haigused ja putukarüüsted).	1. Meetmeid ohutegurite kõrvaldamiseks ei planeerita.	1. Rohundirikka kuusiku elupaiga säilimine 14,0 ha suurusel alal esinduslikkusega A.
Liigirikkad madalsood (7230)	1. Liigirikka madalsoo elupaiga säilimine 1,8 ha suurusel alal esinduslikkusega b.	1. Võsastumine.	1. Madalsoola puhastamine põõsastest ja sookaskestest.. 2. Madalsoo veerežiimi taastamine, kraavide osaline sulgemine.	1. Liigirikka madalsoo elupaiga säilimine 1,8 ha suurusel alal esinduslikkusega B.
Soostuvad ja soo-lehtmetsad.	1. Maastikulise mitmekesisuse säilimine.	1. Metsatööl pinnase kahjustamine.	1. Metsatööde läbiviimine tingimustes, kus pinnase kahjustused oleksid minimaalsed.	1. Maastikulise mitmekesisuse säilimine.
Üksikobjektid ja maastikuelemendid (3.3.)				
Õisu mõisapark	1. Ajalooliselt kujunenud planeeringu, dendroloogiliselt, kultuurilooliselt, ökoloogiliselt, esteetiliselt ja puhkemajanduslikult väärtusliku puistu säilimine ja kujundamine. 2. Pargi- ja aiakujunduse hinnaliste kujunduselementide säilimine koos kaasaegse kasutuse ja arendamisega. 3. Kuultuurilooliste mälestiste kaitse.	1. Ehitustegevuse ja kinnisvara arenduse nihkumine pargi piiridesse. 2. Maastikuvaadete kinnikasvamine. 3. Pargi vananemine ja sellest tingitud kahjustused. 4. Pargialade võsastumine.	1. Õisu mõisapargi rekonstrueerimisprojekti elluviimine. 2. Õisu mõisapargi regulaarsed hooldustööd.	1. Õisu mõisapargi säilimine.
Õisu – Kaarli - Ülemõisa maastik	1. Ajalooliselt kujunenud planeeringuga maastiku ja maastikuvaadete säilimine	1. Mõisapargi vananemine, kinnikasvamine ja vaadete	1. Õisu mõisapargi rekonstrueerimisprojekti elluviimine.	1. Ajalooliselt kujunenud planeeringuga maastiku ja

Väärtus	Kaitse-eesmärk	Ohutegurid	Meetmed	Ootatavad tulemused
		kadumine 2. Maastikuvaadete kinnikasvamine.	2. Õisu mõisapargi regulaarsed hooldustööd. 3. Poollooduslike elupaikade taastamis- ja hooldustööd. 4. Õisu veskijärve idapoolse osa taastamine.	maastikuvaadete säilimine
Õisu veskijärv	1. Õisu veskijärve korrastamine ja puhastamine 2. Õisu veskijärve idapoolse osa taastamine. 3. Õisu veskijärve kallaste korrastamine.	1. Õisu veskijärve kinnikasvamine. 2. Õisu veskijärve idapoolse osa soostumine ja võsastumine.	1. Õisu veskijärve rekonstrueerimine. 2. Õisu veskijärve idapoolse osa taastamine. 3. Õisu veskijärve kallaste korrastamine, võsast puhastamine, põlispuude ümbruse korrastamine. 4. Vana Viljandi tee maantee silla remontimine (rekonstrueerimine).	1. Hooldatud ja taastatud Õisu veskijärv.
Kultuuriväärtused (3.4.)				
Õisu mõisaansambel	1. Õisu mõisaparki raamiva mõisahoonete kompleksi säilimine.	1. Õisu mõisaansambel	1. Mõisaansambli hoonete restaureerimine 2. Mõisaansambli ümbruse korrastamine ja pargiosa hooldustööd.	1. Restaureeritud hooned. 2. Korrastatud hoonete ümbrus, mõisapark.
Õisu mõisa küün	1. Kүүni säilimine	1. Lagunemine 2. Võsastumine 3. Puudub otstarve	1. Kүүni restaureerimine (taastamine). 2. Kүүni ümbruse võsast puhastamine. 3. Kүүnist metsaonni kujundamine ja kүүni juurde puhkekoha rajamine.	1. Taastatud kүүn. 2. Kүүni kasutuselevõtmine metsaonnina.

4. EELMISE KAITSEKORRALDUSKAVA TÄITMINE.

Käesolevas peatükis analüüsitakse eelmise kaitsekorralduskava „Õisu maastikukaitseala kaitsekorralduskava 2002-2007” täitmise tõhusust. Kaitsekorralduskava on täidetud 51% mahus. Täielikult on täidetud 17 püstitatud eesmärki, osaliselt on täidetud 6 püstitatud eesmärki ning täitmata on 16 püstitatud eesmärki.

Õisu mõisapargi korrastamisega seotud eesmärgid (kokku oli kaitsekorralduskavas eraldi välja toodud 19 eesmärki) saab täidetud Õisu mõisapargi rekonstrueerimisprojekti elluviimisega. Pargi korrastamine projektipõhiselt võimaldab teostada töid komplekselt ja otstarbekamalt.

Olulisemad, eelmises kaitsekorralduskavas täitmata jäänud ülesanded, lisati uude kaitsekorralduskavasse.

Tabel 6. Õisu maastikukaitseala kaitsekorralduskava 2002-2007 tegevuste täitmise analüüs

Õisu MKA kaitsekorralduskavaga 2002-2007 planeeritud tegevused	Kaitsekorraldusperioodi jooksul teostatud tegevused	Hinnang teostatud tegevustele	Tegevuste mõju kaitseväärtuste seisundile
Õisu mõisapargi korrastamine	Kaitsekorraldusliku perioodi suuremaks saavutuseks võib pidada Õisu mõisa omanike poolt tellitud Õisu mõisapargi rekonstrueerimisprojekti valmimist ja selle teostamise alustamist		
1. Võsaraie/sanitaarraie	Teostatud	Teostatud korrektselt	
2. Suur infostend (koostamine, alus, paigaldamine)	Teostatud	Teostatud korrektselt	Infostendid annavad ülevaate Õisu maastikukaitsealast ja selle kaitseväärtustest
3. Langenud ja ohtlike puude koristamine/sh.tõstuki tellimine	Täidetud (Korrastati Õisu mõisa esine väljak)	Teostatud korrektselt	Likvideeriti pargi külastajatele ohtlikud puud
4. Pargipinkide valmistamine ja prügikastide paigaldamine	Teostatud	Teostatakse uue kaitsekorraldusperioodi jooksul pargi rekonstrueerimisprojekti elluviimisel.	
5. Tiikide puhastamine, 2 tiiki	Teostatud	Teostatud hästi	Tiigid säilisid pargi kujunduselemendina.
6. Tiigisetete äravedu	Teostatud	Teostatud hästi	Tiigid säilisid pargi kujunduselemendina.
7. Vidva oja maakividest kallaste taastamine, 280m	Osaliselt teostatud	Teostati koos tiikide hooldusega ja Veskijärve tammi korrastamisega	Pargikujunduslik element
8. Maa-aluste veekanalite remont	Teostatud	Teostatud hästi	Osa pargi tiikide süsteemist
9. Tammi ja ülekaigusilla taastamine	Täitmata	Teostatakse uue kaitsekorraldusperioodi jooksul pargi rekonstrueerimisprojekti elluviimisel.	Osa pargi tiikide süsteemist
10. Pargiteede taastamine, 400m	Täitmata	Teostatakse uue kaitsekorral-	Vajalik pargi säilimiseks

Õisu MKA kaitsekorralduskavaga 2002-2007 planeeritud tegevused	Kaitsekorraldusperioodi jooksul teostatud tegevused	Hinnang teostatud tegevustele	Tegevuste mõju kaitseväärtuste seisundile
		dusperioodi jooksul pargi rekonsrtueerimisprojekti elluviimisel.	
11. Silla ehitus	Täitmata	-	Puudub looduskaitsealine vajadus
12. Tammitrepi ehitus	Täitmata	-	Puudub looduskaitsealine vajadus
13. Pargi dendroloogiline hinnang	Teostatud	Teostatakse uue kaitsekorraldusperioodi jooksul pargi rekonsrtueerimisprojekti elluviimisel.	Väga oluline pargi ja pargi liigirikikuse säilimiseks
14. Kiviktaimla hooldamine	Täitmata	Kiviktaimla hävinud	
15. Niitmine	Teostatud	Regulaarne pargi rohuväljakute niitmine	Vajalik pargi säilimiseks
16. Raudteetammile vaatekoha rajamine	Täitmata	-	Puudub looduskaitsealine vajadus
17. Endise Vidva oja loodusliku ojasängi puhastamine ja taastamine (endise raudteetammi ja sõidutee vahelises osas)	Täitmata	-	Vajalik maastikuvaadete hooldamiseks. Lisada uude kaitsekorralduskavasse.
18. Kändude juurimine endise raudteetammi ümbrusest	Täitmata	-	Vajalik tegevus maastikuhoolduse hõlbustamiseks.
19. Pargi dendroloogiline uuendamine vastavalt kavale	Täitmata	Teostatakse uue kaitsekorraldusperioodi jooksul pargi rekonsrtueerimisprojekti elluviimisel.	
Õisu jõeorg			
20. Loodusraja (Õisu matkaraja) II etapp			
võsaraie/sanitaarraie	Teostatud	Teostatud hästi	Oluline tegevus Õisu matkaraja hooldamisel
silla ehitus	Teostatud	Sild amortiseerunud ja vajab asendamist	Oluline Õisu matkaraja element
palktee rajamine	Teostatud	Osaliselt amortiseerunud ja vajab asendamist	Oluline Õisu matkaraja element
pinkide valmistamine	Teostatud	Osaliselt amortiseerunud ja vajab asendamist	Oluline Õisu matkaraja element
treppide ehitus	Teostatud	Osaliselt amortiseerunud ja vajab asendamist	Oluline Õisu matkaraja element
21. Omavoliliste prügi mahapaneku-kohtade likvideerimine	Teostatud	Aja jooksul on tekkinud uued prügikohad, mis vajavad koristamist	Oluline looduskeskkonna säilitamiseks. Lisada uude kaitsekorralduskavasse.
22. Paisjärve puhastamine sisseloobitud prügist ja langenud puudest	Osaliselt teostatud	Vajalik perioodiliselt tegevust korrata	Oluline Õisu veskijärve soodsa seisundi tagamiseks. Tegevus lisada uude kaitsekorralduskavasse.
23. kaitsealuste liikide seire	Täitmata		Väga oluline liigikaitsealise info kogumiseks. Tegevus lisatud uude kaitsekorralduskavasse
24. voldiku koostamine ja trükkimine	Täitmata		Oluline tegevus kaitseala tutvustamiseks. Tegevus

Õisu MKA kaitsekorralduskavaga 2002-2007 planeeritud tegevused	Kaitsekorraldusperioodi jooksul teostatud tegevused	Hinnang teostatud tegevustele	Tegevuste mõju kaitseväärtuste seisundile
			lisatud uude kaitsekorralduskavasse.
25. kaitsealuste taimeliikide uuring	Täitmata		Väga oluline liigikaitse info kogumiseks. Tegevus lisatud uude kaitsekorralduskavasse
Õisu järv			
26. Palksilla ehitus Vidva oja	Täitmata	Vajalik tegevus koos järveranna korrastamisega	Vajalik tegevus külastuse suunamiseks ja külastuskoormusest tulenevate negatiivsete mõjude leevendamiseks.
27. Parkla rajamine (kruus, tehnika kasutamine, piirded)	Teostatud	Teostatud hästi	Oluline külastusrajatis kaitseala külastuse suunamiseks.
28. Jalgrada (katmine hakkepuiduga), 150m	Täitmata	Vajalik tegevus koos järveranna korrastamisega	Vajalik tegevus külastuse suunamiseks ja külastuskoormusest tulenevate negatiivsete mõjude leevendamiseks.
29. Pinkide valmistamine, prügikastide paigaldamine	Osaliselt teostatud	Vaheaegadega oli paigaldatud prügikast	Vajalik tegevus külastuse suunamiseks ja külastuskoormusest tulenevate negatiivsete mõjude leevendamiseks.
30. Kuivkäimla ehitamine ja hooldus	Täitmata	Vajalik tegevus koos järveranna korrastamisega	Vajalik tegevus külastuse suunamiseks ja külastuskoormusest tulenevate negatiivsete mõjude leevendamiseks.
31. Puhkekoha väljaehitus ja hooldus	Täitmata	Vajalik tegevus koos järveranna korrastamisega	Vajalik tegevus külastuse suunamiseks ja külastuskoormusest tulenevate negatiivsete mõjude leevendamiseks.
32. Luhahooldus /21ha/	Osaliselt teostatud	Luhtade hooldamine ebaregulaarne.	Vajalik poollooduslike elupaikade ja maastikuvaadete säilimiseks.
33. Kaitsekorralduskava uuendamine	Teostatud	Uuendatud kaitsekorralduskava.	
34. Kaitse-eeskirja korrigeerimine	Teostatud	Kaitse-eeskiri uuendatud 2006 aastal.	
35. Ettenägematud kulud /stendide, treppide jms remont/	Teostatud	Olemasolevate rajatiste remont.	Vajalik tegevus külastuskoormuse negatiivse mõju leevendamiseks.

5. KAVANDATAVAD KAITSEKORRALDUSLIKUD TEGEVUSED, EELARVE JA AJAKAVA

Tegevuskavas on toodud Õisu maastikukaitseala kaitse-eesmärkide saavutamiseks vajalikud tegevused. Elupaikade soodsa seisundi tagamiseks on vajalik hooldustööde tegemisel arvestada kaitsekorralduskavas seatud tingimustega. Tegevuskava tabelisse 6 on koondatud eelnevate analüüsidenä esitatud tööd, mis on täitmiseks käesoleva kaitsekorralduskavaga ettenähtud perioodi jooksul. Tabelis on tegevused jaotatud vastavalt tegevuste olulisusele järgmistesse prioriteetsusklassidesse:

1) esimene prioriteet – hädavajalik tegevus, milleta kaitse-eesmärkide täitmine planeeritavas ajavahemikus on võimatu, see on väärtuste säilimisele ja toimiva ohuteguri kõrvaldamisele suunatud tegevus; kaitsekorralduse tulemuslikkuse hindamiseks vajalik tegevus;

2) teine prioriteet – vajalik tegevus, mis on suunatud väärtuste taastamisele, eksponeerimisele ja potentsiaalsete ohutegurite kõrvaldamisele;

3) kolmas prioriteet – soovituslik tegevus ehk tegevus, mis aitab kaudselt kaasa väärtuste säilimisele ja taastamisele ning ohutegurite kõrvaldamisele.

5.1. Liigikaitselised tööd

5.1.1. Linnuliikide hooldustööd

Kaitsealustest linnuliikidest pesitseb Õisu järve ümbruses 12 liiki. I kaitsekategooria kaitsealuseid pesitsevaid liike on 1 liik, II kaitsekategooria pesitsevaid liike on 1 liik ja III kaitsekategooria pesitsevaid liike on 10 liiki. Lisaks pesitsevatele liikidele käisid Õisu järve ümbruses toitumas viis I kaitsekategooria liiki.

Kaitsekorralduslikud tegevused:

1. Järve kallastel laiuvate luhaalade puhastamine võsast, luhtade taastamine.

Antud tegevus langeb kokku luha elupaikade ja maastikuvaadete hooldustöödega ning on täpsemalt käsitletud lamminiidu elupaiga kaitsekorralduslike tööde punktis (vaata punkt 5.2.5.).

2. Kaitsealuste liikide vastavate kaitsekorralduskavade rakendamine.

Õisu maastikukaitsealal pesitsevate I ja II kaitsekategooria liikide soodsa seisundi säilitamiseks vajaminevate meetmete rakendamisel tuleb lähtuda vastavate liikide kaitsekorralduskavadest.

3. Vanade metsafragmentide säilitamine Õisu järve ümbritsevas piiranguvööndis.

Ülesanne eeldab Õisu kaitse-eeskirja muutmist ning väärtuslike metsafragmentide tsoneerimist sihtkaitsevööndisse.

5.1.2. Imetajaliikide hooldustööd

Kaitsealustest imetajaliikidest elab Õisu maastikukaitsealal 4 liiki käsitiivalisi. Käsitiivaliste soodsa seisundi säilimiseks on vajalik nahkhiirtele sobivate varjetingimuste säilitamine. Varjetingimuste säilitamiseks on oluline Õisu pargi rekonstrueerimisel vanade ja õõnsate, vahel kuivanud puude säilitamine.

Kaitsekorralduslikud tegevused:

1. Mõisapargi korrastamine (rekonstrueerimine) vastavalt koostatud ja kinnitatud Õisu mõisapargi rekonstrueerimisprojektile.
2. Hoonete rekonstrueerimisel kavandada võimalused käsitiivaliste elu- ja pesapaikade säilimiseks.

5.1.3. Kalastiku hooldustööd

Vingerjas asustab Õisu järve madalaveelisi ja mudaseid piirkondi. Ta koeb mudases ja mätastunud kaldavees ning üleujutatud luhal mätaste vahel. Vingerja soodsa seisundi tagamine on seotud kaldaalade hooldustöödega ning Õisu järve üldise tervisliku seisundiga.

Kaitsekorralduslikud tegevused:

1. Kudemisalade säilimine, mis on seotud kaldaalade madal soo ja luhaalade hooldustöödega ning nende hooldustööde tingimustega. Vältida raiutud võsa jätmist kaldavööndisse. Hooldustööde käigus mitte kahjustada mättaid.
2. Vähendada üldist toitainete (reoainete) hulga sattumist järvevette.

Antud ülesande täitmine eeldab järve suubuvate vooluvete analüüsimist ning väljaselgitamist, millistest allikatest on pärit järve sattuvad toitained.

3. Kaitseala järelevalve tõhustamine, seda eriti nakkevõrkude kasutamise osas röövpüügil.

5.1.4. Taimestiku hooldustööd

5.1.4.1. Kaitsealuste taimeliikide hooldustööd

Õisu maastikukaitsealal kasvab 13 kaitsealust taimeliiki, nendest I kaitsekategooria liike on 1 liik ja II kaitsekategooria liike on 1 liik. Liikide säilimiseks on vajalik nende kasvukohtade säilimine.

Kaitsekorralduslikud tegevused:

1. Järve kallastel laiuvate luhaalade puhastamine võsast, luhtade taastamine.

Antud tegevus langeb kokku luha elupaikade ja maastikuvaadete hooldustöödega ning on täpsemalt käsitletud lamminiidu elupaiga kaitsekorralduslike tööde punktis (vaata punkt 5.2.5.).

2. Kaitsealuste liikide vastavate kaitsekorralduskavade rakendamine.

Õisu maastikukaitsealal kasvavate I ja II kaitsekategooria liikide soodsa seisundi säilitamiseks vajaminevate meetmete rakendamisel tuleb lähtuda vastavate liikide kaitsekorralduskavadest.

3. Kaitsealuse liigi seisundi seiramine.

Õisu maastikukaitsealal viiakse riikliku seire raames läbi I ja II kaitsekategooria liikide seiret. III kaitsekategooria liikide seiret eraldi ei planeerita. III kaitsekategooria liikide seisundit hinnatakse kaitsekorralduskava perioodi lõpus kaitseala kaitseväärtuste üldise inventeerimise käigus.

5.1.4.2. Järvevallile hooldustööd.

Järvevall vajab kasvamiseks tugevat mineraalpinnast, parim on liivane-savine järvepõhi 0,5-(1,4) meetri sügavusel (EMÜ 2010). Liigi soodne seisund on tihedas sõltuvuses järve üldise seisundiga.

Kaitsekorralduslikud tegevused:

1. Järvepallile sobivate kasvupiirkondade väljaselgitamine.
Selgitada välja järvepallile sobivad kasvualad Õisu järves ja koostada juhised konkreetsete alade seisundi parandamiseks. Vajadusel koostada vastavad projektid.
2. Järvekalda piirkonnas veetaimestiku eemaldamine ja järvepõhja puhastamine.

5.2. Elupaikade hooldustööd

Õisu maastikukaitsealal on kokku 11 loodusdirektiivi I lisas nimetatud elupaika. Õisu loodusala kaitse-eesmärkides on nimetatud 9 elupaiga, mis on piisava esinduslikkusega, kaitse.

5.2.1. Looduslikult rohketoitelised järved (3150) /Õisu järv/ hooldustööd

Õisu järve elupaika mõjutavad naaberaladelt tulenev reostus, sellest omakorda tulenev järve eutrofeerumine. Maastikuliselt on ebasoovitav järve kaldaalade võsastumine. Küllastuskoormusest on tingitud kaldaalade erosioon ja risustamine.

Kaitsekorralduslikud tegevused:

1. Järve kallastel laiuvate luhaalade puhastamine võsast, luhtade taastamine.
Antud tegevus langeb kokku luha elupaikade ja maastikuvaadete hooldustöödega ning on täpsemalt käsitletud lamminiidu elupaiga kaitsekorralduslike tööde punktis (vaata punkt 4.2.6.). Järvekallaste puhastamisel võsast on vajalik võsa kaitsealalt eemaldada.
2. Õisu järve monitooringu läbiviimine. Õisu järve veeseisundi jälgimine ja väljaselgitamine, kust lisandub järvevette toitaineid.
3. Järvekalda piirkonnas veetaimestiku eemaldamine.
Antud tegevus on analoogne järvepalli kaitseks rakendatava tegevusega (punkt 5.1.4.2.). Soovitav on veetaimestiku ja kaldataimestiku eemaldamine traditsioonilistes ujumis- ja puhkepiirkondades. Veetaimestikust puhastamise ala laiendada ujumiskohtade kõrvale, luues soodsamaid kasvutingimusi järvepallile. Veetaimestiku eemaldamiseks koostada vastav projekt koostöös teadlastega.
4. Järve kallaste korrastamine ja koristamine.

Õisu järv ja maastikukaitseala on oluline rekreatsiooniala. Võimaldamaks inimestel aktiivset puhkust ja tegevust järve ääres, on vajalik aktiivselt kasutatavas piirkonnas järvekallaste korrastamine. Järvekallaste korrastamine on planeeritud Vidva oja ja Raadi oja suudme piirkonnas. Planeeritavate tööde piirkonnad on toodud kaardil lisas 5.

5. Õisu ujumisrandade väljaarendamine ja iga-aastane regulaarne hooldamine.
6. Paatide järve sisseviimis- ja väljavõtmiskohtade ehitamine.
8. Järve äärde viivate teede korrastamine.
9. Jäätmemajanduse korrastamine.

5.2.2. Jõed ja ojad (3260) elupaiga hooldustööd

Õisu maastikukaitseala jõgede ja ojade elupaiga moodustab Jõeoru sihtkaitsevööndis voolav Vidva oja. Lisaks on vooluvee kooslusi veel Ariva sihtkaitsevööndi lääneosas ja Õisu järve põhja- ja lõunaosas, kus voolab Kõpu jõgi. Eesmärgiks on säilitada vooluvete ökosüsteemide soodne seisund.

Kaitsekorralduslikud tegevused:

1. Vidva oja ja Kõpu jõe seisundi jälgimine.

Vidva oja ja Kõpu jõe seisundit jälgitakse riikliku keskkonnaseire programmi raames. Vidva ojal asuvad seirejaamad SJA5556000 ja Kõpu jõel asub seirejaam SJA7034000 ja SJA2044000.

2. Õisu matkaraja väljaehitamine ja hooldamine.

Kaitseala külastajate suunamine matkarajale, mis piirab kaldaalade erosiooni. Looduslik erosioon, mis kulutab jõekaldaid ja uuristab paljandeid, on loomulik protsess ja seda ei pea reguleerima.

5.2.3. Liigirikkad niidud lubjavaesel mullal (6270)

Liigirikkad niidud lubjavaesel mullal ehk aruniidud esinevad Õisu maastikukaitsealal 11,25 ha suurusel alal. Valdavalt asuvad aruniidud Ariva sihtkaitsevööndis. Väikesed niidualad on ka jõeoru sihtkaitsevööndi idaosas. Aruniitude seisund on halb. Eesmärgiks on võsastunud aruniitude taastamine ja aruniitude säilimine 10 ha suurusel alal.

Kaitsekorralduslikud tegevused:

1. Võsastunud niidualade korrastamine, taastamine.

Taastada tuleb 10,7 ha niitusid.

2. Niidualade regulaarne hooldus. Niitude niitmine ja heina koristamine vähemalt üle aasta.

Koos taastatud niidualadega on hooldatava ala suurus 11,2 ha.

3. Niidualade servaalade korrastamine vähemalt igal kolmandal aastal.

4. Niidualale jäävate üksikute puude ja puudegruppide ümbruse korrastamine.

5.2.4. Niiskuslembesed kõrgrohustud (6430) elupaiga hooldustööd

Niiskuslembeste kõrgrohustute elupaik on Õisu maastikukaitsealal levinud 9,03 ha suurusel alal. Valdavalt on elupaiga esinduslikkus madal. Elupaiga säilimine on oluline maastikuvaadete säilimiseks. Regulaarse hoolduse korral kujuneb antud elupaigast niiske lamminiidu elupaik. Tegevuste tabelis käsitletakse niiskuslembesse kõrgrohustu elupaiga hooldust koos lamminiidu hooldusega.

Kaitsekorralduslikud tegevused:

1. Võsastunud alade korrastamine ja taastamine.

Hooldatavate alade kaart on esitatud lisas 5. Kokku on hooldatavat elupaika 9 ha, sellest enamus vajab taastamist.

2. Korrastatud alade regulaarne hooldus.

5.2.5. Lamminiidud (6450) elupaiga hooldustööd

Lamminiidud elupaik on Õisu maastikukaitsealal levinud 59 ha suurusel alal. Valdavalt on elupaiga esinduslikkus hea või arvestatav. Kohati on elupaik tugevasti võsastunud. Lamminiitude hooldamine on oluline nii elupaiga säilimiseks kui ka maastikuvaadete, piirkonnale iseloomuliku ajalooliselt kujunenud maastiku ja kaitsealuste liikide elupaikade säilimiseks.

Kaitsekorralduslikud tegevused:

1. Võsastunud lamminiidualade taastamine ja korrastamine.

Potentsiaalselt taastatavaid luhaalasi on ca 68 ha. Kokku on Õisu järve kallastel mõistlik hooldada 37 ha luhta ja Ariva sihtkaitsevööndis 3,1 ha luhta. Lamminiitude taastamisel tuleb arvestada alljärgnevat tingimusi:

a) Raiatud võsa tuleb kaitsealalt likvideerida. Eriti oluline on see üleujutatavates kaldapiirkondades, mis on sobivad vingerja ja teiste kalade kudemisaladeks.

b) Koos lamminiitude taastamisega on vajalik korrastada ka luhaala servad. Luha servad puhastada võsast ja niidualale kaldu olevatest puudest. Mõistlik on niiduservad korda teha koos niiduala taastamisega, sest praktikas murduvad võsast puhastatud ja kaldu kasvanud lepad rohumaale ja takistavad järgnevatel aastatel niidualade hooldamist.

c) Üleujutatavatel järve kaldale lähedastel aladel on mätaste purustamine keelatud, kuna see hävitaks kalade kudemisalad ning vabastaks täiendavalt toitaineid, mis kanduksid järve.

d) Hooldusvõttena vältida purustamist, kuna purustamise tagajärjel kanduvad lagunevast orgaanilisest materjalist pärit toitained järve.

2. Korrastatud alade regulaarne hooldus.

Hooldustööde teostamisel arvestada punktis 1 toodud tööde teostamise tingimustega.

5.2.6. Liivakivipaljandid (8220) elupaiga hooldustööd

Õisu maastikukaitseala Jõeoru sihtkaitsevööndis asuvad Vidva oja kaldal maalilised liivakivipaljandid. Kokku on kolm suuremat paljandit. Paljandite hooldustööd on peamiselt seotud paljandite eksponeerimisega ja külastajatele tutvustamisega. Paljanditel on arvestatav looduskaitse- ja kultuurilooline tähtsus. Vidva oja paljandid on olnud pikka aega väga külastatavaks kohaks. „Õisu taevaskoda“ oli jalutuskäikude lõpp-punktiks juba eelmise sajandi algul.

Kaitsekorralduslikud tegevused:

1. Üldise looduskaitse teadlikkuse tõstmine.

Paljandite kahjustamist nimede, aastaarvude jms kraapimise teel on raske vältida. Ainuke tõsisem meede on külastajate üldine looduskaitse hoiaku kujundamine ja teadlikkuse tõstmine.

2. Õisu matkaraja väljaehitamine ja hooldamine.

Matkaraja väljaehitamise ning hilisema hooldamisega suunatakse kaitseala küllastamist ning vähendatakse külastuskoormuse kasvust tingitud erosiooniohtu. Matkaraja väljaehitamine on seotud ka metsa elupaiga hooldustöödega, mida on käsitletud metsa elupaikade hooldustööde punktis 4.2.7.

3. Küllastajatele ohtlike puude koristamine.

Paljandi servades ja ülaservas on 2005. aasta tormist kaldu olevaid puid. Õisu 2 paljandi ümbruses on palju murdunud puid, mis on küllastajatele ja paljandi säilimisele ohtlikud ning vajavad koristamist.

4. Paljandite ümbruse koristamine ja korrastamine.

5.2.7. Vanad loodusmetsad (9010*) elupaiga hooldustööd

Vanad loodusmetsad ehk läänetaiga elupaik esineb Õisu maastikukaitsealal Jõeoru ja Ariva sihtkaitsevööndites kokku 136,85 ha suurusel alal. Jõeoru sihtkaitsevööndis esinevad vanad loodusmetsad 25 ha suurusel alal. Jõeoru sihtkaitsevööndis Vidva oja vasakkalda metsad on inimtegevusest mõjutatud. Siin paikneb matkarada ja küllastusobjektid. 2005. aastal sai piirkond tugevasti kannatada jaanuaritormis ning osa tormimurdu koristati. Arvestades ala küllastatavust ja loodushariduslikku väärtust on oluline Vidva oja vasakkalda metsi hooldada ja küllastajatele tutvustada.

Kaitsekorralduslikud tegevused:

1. Küllastusobjektide, matkaraja ja paljandite ümbruse koristamine ohtlikest ja objekte kahjustavatest puudest. Hooldustööd metsaradade hooldamiseks ja korrastamiseks.

Jõeoru sihtkaitsevööndis asuv Õisu matkarada on populaarne küllastusobjekt ning matkaraja hooldamiseks ning maastikuvaadete säilimiseks tuleb läbi viia hooldustööd. Hooldustööde teostamisel tuleb arvestada alljärgnevaid tingimusi:

- a) Hooldustööde käigus raiutud võsa ja puitmaterjal ei tohi risustada matkaraja ümbrust ja maastikuvaateid. Raiejätmed tuleb kaitsealalt likvideerida. Teerajad korrastatakse, likvideeritakse metsa väljaveost tingitud pinnasekahjustused.
- b) Üksikuid murdunud puid, mis ei ohusta küllastajaid, ei koristata.

c) Raietööde käigus kahjustada saanud alusmetsa taimestik korrastatakse, vigastatud sarapuupõõsaste oksad (vajadusel terve põõsas) lõigatakse tagasi, murdunud noored puud raiutakse jms.

d) Metsatöid on soovitav teha sügis-talvisel ajal külmunud pinnase ja lumekatte olemasolu korral. Vajadusel ka teistel aegadel, kui ei rikuta maapinda.

e) Raietöid ja suuremahulisi hooldustöid ei tehta lindude pesitsemise ajal ajavahemikus 01. aprillist kuni 15. juunini.

2. Maastikuvaadete hooldamine, võsast ja vaateid varjavatest puudest puhastamine. Oluliste objektide esiletoomine.

3. Õisu matkaraja väljaehitamine.

4. Erosiooniohtlike kohtade kindlustamine. Treppide remontimine, uuendamine.

5. Ariva sihtkaitsevööndis säilitada kahe peamise metsasihi hooldamine ja murdunud puudest vabastamine.

Ariva sihtkaitsevööndis oleva metsa kaitse-eesmärk on metsa areng looduslike protsesside tulemusena, seepärast ei teostata Ariva sihtkaitsevööndis metsaelupaikade hooldustöid. Ariva sihtkaitsevööndit läbivad kaks ristuvat metsasihti, mis tuleb hoida avatud ja korras, et nendel oleks võimalik liikuda nii kaitseala tutvustamiseks kui vajadusel päästetöödel. Hooldustöid võib teha sihi ulatuses ja vajadusel ½ metsa kõrguselt sihi servadest.

5.2.8. Vanad laialehised metsad (9020*) elupaiga hooldustööd

Vanad laialehised metsad esinevad Jõeoru sihtkaitsevööndis 3,36 ha suurusel alal. Elupaika läbib Õisu matkarada. Elupaiga hooldustööd on seotud kaitseala tutvustamisega ning matkaraja hooldamisega. Elupaiga hooldustingimused ja kaitsekorralduslikud tööd on analoogsed vanad loodusmetsad elupaiga hooldustöödega, mis on toodud punktis 4.2.7.

Kaitsekorralduslikud tegevused:

1. Hooldustööd metsaradade hooldamiseks ja korrastamiseks.

5.2.9. Rohundirikkad kuusikud (9050) elupaiga hooldustööd

Rohundirikka kuusiku elupaik esineb Ariva sihtkaitsevööndis laugel oruveerul kogupindalaga 14,7 ha.

Kaitsekorralduslikud tegevused:

1. Elupaigas kaitsekorralduslikke tegevusi ei planeerita. Eesmärgiks on elupaiga arenemine üksnes looduslike protsesside tulemusena.

5.2.10. Liigirikkad madalsood elupaiga hooldustööd

Rohkem või vähem inimtegevusest mõjutatud madalsooalaid on Õisu järve ümbruses ligikaudu 19 hektarit. Madalsoode elupaika ei ole toodud kaitseala kaitse-eesmärkides. Madalsoode seisund on halb ja need on tugevalt inimtegevusest mõjutatud. Taastamist väärrib 1,8 ha suurune soola. Tegemist on pisikese madalsoolaiguga, mis on säilinud kunagi kuivendatud sooheinamaade vahel.

Kaitsekorralduslikud tegevused:

1. Madalsoola puhastamine põõsastest ja sookaskedest.

Aja jooksul on kuivenduskraavid kinni kasvanud ja väikesel alal on säilinud madalsoole iseloomulik taimestik. Kuivenduskraavid on siiski oma mõju avaldanud ning soosalal kasvab rohkesti põõsaid ja sookaski. Põõsaste keskmine liituvus on 45%.

2. Madalsoo veerežiimi taastamine, kraavide osaline sulgemine.

5.2.11. Soostuvad ja soo-lehtmetsad elupaiga hooldustööd

Õisu maastikukaitsealal esinevad soostuvad ja soo-lehtmetsad (soovikumetsad) peamiselt Õisu järve äärsetel aladel. Kokku on soovikumetsi 30,4 ha, millest 28,8 ha esinevad Õisu järve ümbruses ja 1,6 ha suurusel alal Ariva sihtkaitsevööndis.

Kaitsekorralduslikud tegevused:

Elupaiga hooldamiseks kaitsekorralduslikke tegevusi ei planeerita.

5.3. Üksikobjektide ja maastikuelementide hooldustööd

5.3.1. Õisu mõisapargi hooldustööd

Kaitsekorralduslikud tegevused:

1. Õisu mõisapargi rekonstrueerimisprojekti elluviimine.

Õisu mõisapargi rekonstrueerimiseks on koostatud rekonstrueerimisprojekt „Õisu mõisapargi heakorrastuse põhiprojekt“. Projekti koostaja on Artes Terrae OÜ (Edgar Kaare, Kärt-Mari Paju, Sulev Nurme)

2. Õisu mõisapargi regulaarsed hooldustööd.

Õisu mõisapargi hooldustööd on planeeritud koostatud rekonstrueerimisprojekti.

5.3.2. Õisu – Kaarli - Ülemõisa maastiku hooldustööd

Vastavalt Viljandi maakonnaplaneeringu teemaplaneeringule "Asustust ja maakasutust suunavad keskkonnatingimused" on Õisu ümbrus, kus asub Õisu maastikukaitseala, arvatud maakondliku tähtsusega väga väärtuslikuks (klass I) maastikuks.

Kaitsekorralduslikud tegevused:

Maastiku hooldamiseks rakendatavad kaitsekorralduslikud tegevused on seotud elupaikade kaitsekorralduslike tegevustega ning on käsitletud vastavates punktides. Elupaikade hooldustööde (= maastiku hooldustööd) planeerimisel on kasutatud Kristiina Hellströmi poolt koostatud Õisu-Kaarli-Ülemõisa maastike hoolduskava.

5.3.3. Õisu Veskijärve hooldustööd

Õisu Veskijärv on paisjärv ja asub Vidva ojal. Järv koosneb kahest osast, millest vana Viljandi teest idapool olev osa on kinnikasvanud ja võsastunud.

Kaitsekorralduslikud tegevused:

1. Õisu Veskijärve rekonstrueerimine.

2. Õisu Veskijärve idapoolse osa taastamine.

3.Õisu Veskijärve kallaste korrastamine, võsast puhastamine, põlispuude ümbruse korrastamine.

4. Vana Viljandi tee maanteesilla remontimine (rekonstrueerimine).

5.4. Kultuuriväärtuste hooldustööd

Kultuuriväärtustest on Õisu maastikukaitsealal Õisu mõisapark ja Õisu mõisaansambel.

Kaitsekorralduslikud tegevused:

1. Õisu mõisapargi rekonstrueerimisprojekti elluviimine.
2. Õisu mõisaansambli kuuluva endise küüni restaureerimine ja kasutuselevõtmine metsaonnina.
3. Õisu mõisaansambli hoonete ümbruse koristamine ja korrastamine.

5.5. Külastuskorralduslikud tööd.

Õisu maastikukaitseala on oluline Halliste valla puhkeala. Üheks maastikukaitseala kaitseesmärgiks on inimestele looduses aktiivse tegevuse võimaldamine kaunis looduskeskkonnas. Kaitseala tutvustamiseks on rajatud Õisu ja Ariva matkarajad, Õisu järve kaldale püstitatud linnutorn, paigaldatud infostendid. Õisu järve ääres on olnud traditsiooniliselt 2 supluskohta, mis on vähemal või rohkemal määral kasutusel tänapäevani. Supluskohtade kasutuse parandamiseks tuleb neis läbi viia korrastus- ja hooldustööd (lisa 5.)

Kaitsekorralduslikud tegevused:

1. Õisu matkaraja renoveerimine (väljaehitamine).
Õisu matkaraja väljaehitamiseks on algatatud matkaraja rekonstrueerimise terviklahenduse projekti koostamine. Projekti koordineerijaks ja tellijaks on Riigimetsa Majandamise Keskus.
2. Õisu matkaraja algusesse parkimistasku rajamine.
3. Õisu järveranna korrastamine.
Õisu järveranna ja supluskohtade korrastamine eeldab vastavasisuliste uuringute teostamist ja korrastusprojektide koostamist. Õisu ranna korrastamine sisaldab kaldaalalt võsa ja roostiku likvideerimist, juurdepääsuteede ja parkla korrastamist, prügimajanduse korrastamist jms.

4. Eresti supluskohta korrastamine.

Supluskoht asub Õisu järve läänekaldal Eresti oja suudmes ca 50 meetrisel kaldalõigul. Antud piirkond on kohati tugevasti roostunud ning kaldaala võssa kasvanud. Supluskohta korrastamiseks tuleb piirkonna juurdepääsuteed ja teerajad korrastada, kaldaala koristada ning võsast puhastada, vanade paadisildade jäänused likvideerida ning järve põhi sinna kogunenud prahist koristada. Piirkonnas tuleb veetaimestik niita ning kaitsealalt eemaldada.

5.6. Teadustöö ja seire.

Õisu maastikukaitsealal teostati 2010. aastal seoses kaitsekorralduskava uuendamisega elupaikade, kaitsealuste taimeliikide kasvukohtade ning Õisu järve linnustiku inventuur. Kaitsekorralduse edukuse hindamiseks tellitakse 10 aasta pärast uuesti elupaikade kaardistamine ja linnustiku inventuur.

Kaitsekorralduskavas on planeeritud olulisemate elustikurühmade inventeerimine (linnud, taimed, samblad, seened jt.).

5.6.1. Kaitse tulemuslikkuse hindamiseks vajalikud jooksvad seired.

1. I ja II kaitsekategooria taimeliikide seire.

I ja II kaitsekategooria liikide seiret teostatakse riikliku seire raames.

2. Käsiivaliste seire.

Õisu mõisapargis ja maastikukaitseala Jõeoru ja Ariva sihtkaitsevööndis teostada üle aasta käsiivaliste loendust. Hinnata liigilist mitmekesisust ja eri liikide arvukust. Seiretulemuste alusel hinnata käsiivaliste populatsiooni seisundit ja kaitsemeetmete rakendamise vajadust.

3. Õisu järve seisundi seire.

Õisu järve seisundi seire toimub riikliku väikejärvede seire raames seirejaamas SJM1938000.

5.6.2. Kaitseala teostatavad uuringud.

1. Õisu maastikukaitseala taimestiku nimekirja koostamine.

2. Jõeoru ja Ariva sihtkaitsevööndite taimestiku ja linnustiku inventeerimine.

3. Vidva oja elustiku uuring.

4. Õisu järve vingerja seisundi uuring.

5. Õisu järve järvepalli seisundi, kasvukohtade uuring ja järvepalli hoolduskava koostamine.

6. Õisu järve reostuskoormuse uuring, selgitamiseks välja toitainete järve sattumise teed.

7. Liivakivipaljandite morfoloogiline mõõdistamine.
8. Kaitsealuste ja ohustatud päevaliblikate, kiilide inventuur.

5.7. Kaitseala valitsemine ja järelvalve.

Kaitseala valitsejaks on Keskkonnaamet. Valitsemise eesmärk on hoida ära võimalikud negatiivsed mõjud ala loodusväärtustele. Kaitseala järelvalvet teostab Keskkonnainspeksioon. Kaitsekorralduskava perioodi jooksul kaitse-eeskirja uuendamist ei ole kavandatud.

5.7.1. Kaitseala piiritähiste uuendamine ja tähistamata piirilõikude tähistamine.

Õisu maastikukaitseala piirile on paigaldatud 13 piiritähist. Piiri arusaadavaks tähistamiseks on vaja paigaldada veel 12 tähist (lisa 5).

5.7.2. Kaitseala tutvustavate infostendide paigaldamine.

Kaitseala tutvustavad infostendid on paigaldatud Õisu mõisapargi värava juurde ja Ariva sihtkaitsevööndi metsasihtide ristumiskoha lähedusse. Kavas on nimetatud infostendide uuendamine ning täiendava infostendi paigaldamine Õisu linnutorni juurde (külge). Õisu Jõeoru sihtkaitsevööndi tutvustavad infostendid on osad Õisu matkarajast ja paigaldatakse koos matkaraja arendamisega (lisa 5).

Tabel 7. Õisu maastikukaitseala kavandatavad kaitsekorralduslikud tegevused, eelarve ja ajakava

Nr.	Tegevuse nimetus	Tegevuse tüüp	Korraldaja	Priori- teet	2012	2013	2014	2015	2016	2017	2018	2019	2020	2021	Maksumus kokku
					X*100 euro										
	Inventuurid, seired, uuringud														
5.6.2.	Jõeoru sihtkaitsevööndi taimestiku inventeerimine	Inventuurid	KA/H	2			22								22
5.6.2.	Ariva sihtkaitsevööndi taimestiku ja linnustiku inventeerimine	Inventuurid	KA/H	2				20							20
3.2.2. 5.6.2.	Vidva oja elustiku uuring.	uuring	KA/H	2						16					16
5.6.2.	Kaitsealuste ja ohustatud päevaliblikate ja kiilide inventuur	uuring	KA/H	2					22						22
3.1.3.	Õisu järve vingerja seisundi uuring.	uuring	KA/H	2		22									22
5.1.4.2.	Õisu järve järvepalli seisundi, kasvukohtade uuring ja järvepalli hoolduskava koostamine.	uuring	KA/H	2							22				22
3.2.1.	Õisu järve reostuskoormuse uuring, selgitamiseks välja tootainete järve sattumise teed.	uuring	KA/H	2		21									21
3.2.6.	Liivakivipaljandite morfoloogiline mõõdistamine.	Inventuurid	KA/H	3					18						18
6.	Elupaikade inventeerimine kaitsekorralduskava uuendamiseks	Inventuurid	KA/H	2									25		25
	Riiklik seire														
2.3. 5.6.1.	Õisu järve seisundi seire	seire	KEM	2	x	x	x	x	x	x	x	x	x	x	x
2.3. 5.6.1.	I ja II kaitsekategooria taimeliikide seire.	seire	KA	2	x	x	x	x	x	x	x	x	x	x	x

Nr.	Tegevuse nimetus	Tegevuse tüüp	Korraldaja	Prio-rii-tee	2012	2013	2014	2015	2016	2017	2018	2019	2020	2021	Maksumus kokku
					X*100 euro										
2.3. 3.2.2.	Vidva oja seisundi seire	seire	KEM	2	x	x	x	x	x	x	x	x	x	x	x
2.3. 3.2.2.	Kõpu jõe seisundi seire	seire	KEM	2	x	x	x	x	x	x	x	x	x	x	x
	Tulemusseire														
3.1.2.	Käsitiivaliste seire.	seire	KA/H	2					8					8	16
	Hooldus-, taastamis- ja ohjamistegevused														
	Koosluse taastamistöö														
5.2.5.	Lamminiitide taastamine	Kooslused	RMK/KA/	1			116,5	116,5	116,5						349,5
5.2.5.	Lamminiitide taastamine	Kooslused	RMK/KA/ MO	2					54,76	54,76	54,76				164,28
5.2.5.	Lamminiitide taastamine	Kooslused	RMKKA/ MO	3									83,43	83,43	166,86
5.2.3.	Aruniitide taastamine	Kooslused	RMK	1		5,2	5,2								10,4
5.2.3.	Aruniitide taastamine	Kooslused	KA/MO	2								41	41		82
5.2.10.	Madalsoola puhastamine põõsastest ja sookaskedest	Kooslused	KA/MO	1			8					8			16
5.2.10.	Madalsoo veerežiimi taastamine, kraavide osaline sulgemine.	Kooslused	KA/MO	1			3,2								3,2
	Koosluse hooldustöö														0
5.2.5.	Lamminiitide hooldamine	Kooslused	RMK/KA/ MO	1						52,8	52,8	52,8	52,8	52,8	264
5.2.5.	Lamminiitide hooldamine	Kooslused	RMK/KA/ MO	2								23	23	23	69
5.2.5.	Lamminiitide hooldamine	Kooslused	RMK/KA/ MO	3									36	36	72
5.2.3.	Aruniitide hooldamine	Kooslused	RMK/KA/ MO	1	0,9	0,9	0,9	3	3	3	3	3	3	3	23,7
5.2.3.	Aruniitide hooldamine	Kooslused	KA/MO	2										18	18

Nr.	Tegevuse nimetus	Tegevuse tüüp	Korraldaja	Priori- teet	2012	2013	2014	2015	2016	2017	2018	2019	2020	2021	Maksumus kokku
					X*100 euro										
5.2.10.	Madalsoo hooldustööd	Kooslused	KA/MO	3									3,5		3,5
5.2.6.	Paljandite ümbruse koristamine ja korrastamine	Kooslused	RMK	1				27,5					9		36,5
	Maastiku taastamistöö	Maastik													0
5.3.3.	Õisu veskijärve hooldustööd	Maastik	KOV/H	3						96					96
5.3.3.	Õisu veskijärve idapoolse osa taastamine	Maastik	KOV/H	3						192					192
5.3.3.	Õisu veskijärve kallaste korrastamine, võsast puhastamine, põlispuude ümbruse korrastamine	Maastik	KOV/H	2					11		11				22
5.3.3.	Vana Viljandi tee maanteesilla remontimine (rekonstrueerimine)	Maastik	KOV/H	3						80					80
5.5.	Õisu matkarajal maastikuvaadete taastamine Vidva ojalet	Maastik	RMK	2			14					15			29
5.5. 5.3.2.	Maastikuvaadete taastamine Õisu järvele	Maastik	KA/MO/H	2					15						15
	Maastiku hooldustöö	Maastik													0
5.3.2.	Maastikuvaadete hooldus	Maastik	KA/MO/H	2						9		9		9	27
5.3.1.	Õisu mõisapargi rekonstrueerimiskava elluviimine	Pargid	MO/KOV	1	1278	958									2236
5.3.1.	Õisu mõisapargi hooldustööd	Pargid	MO/KOV	2			120	120	120	120	120	120	120	120	960
5.4.	Õisu mõisaansambli küüni ümbruse korrastamine	Kultuuri-väärtused	RMK	2			200				1				201
5.4.	Õisu mõisaansambli küüni restaureerimine	Kultuuri-väärtused	RMK	3			383								383
5.4.	Küüni juurde puhkekoha rajamine	Kultuuri-väärtused	RMK	3			20								20
	Loodusõppe- ja puhkemajanduslikud tegevused														0

Nr.	Tegevuse nimetus	Tegevuse tüüp	Korraldaja	Priori- teet	2012	2013	2014	2015	2016	2017	2018	2019	2020	2021	Maksumus kokku
					X*100 euro										
5.5.	Õisu matkaraja renoveerimine (väljaehitamine)	Loodusõppe- ja puhke- majanduslikud tegevused	RMK/KOV	2	422										422
5.5.	Õisu matkaraja hooldamine	Loodusõppe- ja puhke- majanduslikud tegevused	RMK	2	12	12	12	12	22	13	13	13	22	13	144
5.5.	Õisu matkaraja algusesse parkimistasku rajamine	Loodusõppe- ja puhke- majanduslikud tegevused	RMK/KOV	3				44							44
5.5. 5.1.4.2.	Õisu järve supluskohtade korrastamine arvestades järvepalli kasvunõudlusi (Õisu järverand ja Ereste supluskoht)	Loodusõppe- ja puhke- majanduslikud tegevused	KOV/RMK	3							304	141	32	32	509
3.2.7.	Ariva sihtkaitsevööndis kahe peamise metsasihi hooldamine ja murdunud puudest vabastamine. Ligipääsu tagamiseks aruniidule.	Loodusõppe- ja puhke- majanduslikud tegevused	RMK	2	2,2	1,2	2,2	1,2	1,2	1,2	1,2	1,2	1,2	2,2	15
5.7.2.	Infotahvlite uuendamine ja paigaldamine	Loodusõppe- ja puhke- majanduslikud tegevused	RMK	2		6,4								7,2	13,6
	Tähistamine														0
5.7.1.	Maastikukaitseala piiri tähistamine	Tähistamine	RMK	2			9								9
	Kavad, plaanid, eeskirjad														0
	Kaitse-eeskirja kaitse-eesmärkide täpsustamine.		KA	2				4							4
6.	Kaitsekorralduskava uuendamine	Tegevuskava	KA	1									12,8	35,25	48,05
	MAKUMUS KOKKU				1715,1	1026,7	916	348,2	391,46	637,76	582,76	427	464,73	442,88	6952,59

*) MO – maaomaniku poolt tehtavad tööd, KOV – kohalik omavalitsus, KA - Keskkonnaamet, RMK – Riigimetsa Majandamise Keskus, KTK – Keskkonnateabe Keskus, H – Huvilised (teadlased, kohalikud elanikud, valitsusvälised organisatsioonid jt.)

***) Tegevuskulude hindamise aluseks oli: Keskkonnaministri määrus 21.01.2009 nr 8 "Loodushoiutoetuse taotlemise, taotluse läbivaatamise ja toetuse maksmise kord, nõuded toetuse maksmiseks ja toetuse määrad", Viljandi linnavalitsuse poolsed hinnapäringud ettevõtjatelt eelarve koostamiseks, analoogiliste tööde hinnad 2010 aastal.

6. KAITSEKORRALDUSKAVA TULEMUSLIKKUSE HINDAMINE JA UUENDAMINE

Kaitsekorralduskava tulemuslikkuse hindamise aluseks on perioodiliselt teostatud seired ja inventuurid ning kaitsekorralduslike tööde käigus kogutud andmed. Kaitsekorralduskava perioodi lõpus tellitakse elupaikade kaardistamine ja linnustiku inventuur ning hinnatakse tulemuste põhjal kaitsekorralduskava edukust.

Kaitsekorralduskava on koostatud 10 aastaks (2012-2021). Käesoleva kaitsekorralduskava täitmise vaheanalüüs teostatakse 2017. aastal, kaitsekorralduskava täitmise analüüs 2021. aastal. Kaitsekorralduskava täitmise analüüs on ühtlasi ka aruanne selle täitmise efektiivsuse osas. Kaitsekorraldusperiood on olnud edukas, kui on rakendatud ja teostatud kaitsekorralduskavas planeeritud kaitsekorralduslikud tegevused. Kaitseväärtuste säilimise osas tuleb kaitsekorraldusperioodi tulemuslikkuse hindamise aluseks võtta alljärgnevad näitajad:

Tabel 8. Õisu maastikukaitseala (Õisu loodusala) kaitsekorralduskava täitmise edukuse hindamiskriteeriumid.

Väärtus	Indikaatorid	Kriteerium	Lävend	Oodatav tulemus	Selgitus
LIIGIKAITSE					
Kaitsealuste taimeliikide soodne seisund	Hariliku kobarpea	Võsude arv leiukohal	300	300	
	Kaunis-kuldking	Võsude arv leiukohal	teadmata	15	Kasvukoht hävinud, taimede esinemise tõenäosus väike.
	Kaitsealuste taimeliikide arv	Liikide arv kaitsealal	13	13	Natura andmebaasis on kirjas 9 liiki.
Käsiivälistes	Liikide arv Õisu mõisapargis	Liikide arv	4	4	

Väärtus	Indikaatorid	Kriteerium	Lävend	Oodatav tulemus	Selgitus
Kaitsealused linnuliigid	Kaitsealal pesitsevate kaitsealuste linnuliikide arv	Pesitsevate kaitsealuste linnuliikide arv	10	10	Kaitseala on sobiv nii pesitsevatele, kui rändelistele linnuliikidele
	Merikotkas	Edukalt pesitsevate paaride arv	1	1	
	Valgeselg-kirjurähn	Edukalt pesitsevate paaride arv	1	1	
ELUPAIKADE KAITSE					
(3150) Järve elupaiga soodne seisund	Elupaiga pindala	Elupaiga pindala (ha)	192,5	192,5	
	Seisund	Väga heas seisundis (A) elupaiga pindala suhe elupaiga üldpindalasse	1	1	
	Kalastiku liigirikkus	Kalaliikide arv	12	13	2077 aasta seirepüükiel registreeriti 12 liiki, nende hulgas ei olnud vingerjat. 13 kalaliiki on kokku vingerjaga.
	Vingerjas	seisund	teadmata	B	
	Järvepall	seisund	teadmata	B	
(3260) Jõed ja ojad elupaiga soodne seisund	Pindala	Elupaiga pindala (ha)	5,9	5,9	
	Seisund	Väga heas seisundis (A) elupaiga pindala suhe elupaiga üldpindalasse	-	0,5	
(6270) Aruniidu elupaiga soodne seisund	Pindala	Elupaiga pindala (ha)	11	11	
	seisund	Väga heas seisundis (A) elupaiga pindala suhe elupaiga üldpindalasse	0,04	0,5	

Väärtus	Indikaatorid	Kriteerium	Lävend	Oodatav tulemus	Selgitus
(6430) Niiskuslembese kõrgroostu elupaiga soodne seisund	Pindala	Elupaiga pindala (ha)	13,6	9	Elupaiga hooldamisel areneb elupaik Lamminiidu elupaigaks
(6450) Lamminiidu elupaiga soodne seisund	Pindala	Elupaiga pindala (ha)	59	39	Lamminiidu 59 ha-st on väga heas seisus vajalik 39 ha
	Seisund	Väga heas seisundis (A) elupaiga pindala suhe elupaiga üldpindalasse	0,04	0,7	
(8220) Liivakivipaljandi elupaiga soodne seisund	Pindala	Elupaiga pindala (ha)	1,2	1,2	
	Liivakivimüüri Õisu 1 pindala	Seinami pindala (m ²)	4,7	4,7	
	Liivakivimüüri Õisu 2 pindala	Seinami pindala (m ²)	198,8	198,8	
	Liivakivimüüri Õisu 3 pindala	Seinami pindala (m ²)	42,5	42,5	
	Paljandite ümbrus korras	Hinne 5 punkti süsteemis	2	4	
	Külastuskoormuse reguleerimine Õisu matkaraja vahendusel	Hinne 5 punkti süsteemis	3	4	
(9010*) Vana loodusmetsa elupaiga soodne seisund	Pindala	Elupaiga pindala (ha)	137	130	
	Seisund	Väga heas seisundis (A) elupaiga pindala suhe elupaiga üldpindalasse	0,07	0,6	Elupaiga seisund paraneb looduslikul teel, kuid see võtab aega.
(9020*) Vana laialehelise metsa elupaiga soodne seisund	Pindala	Elupaiga pindala (ha)	3,4	3,3	
	Seisund	Väga heas seisundis (A) elupaiga pindala suhe elupaiga	-	0,5	Elupaiga seisund paraneb looduslikul teel, kuid see võtab aega.

Väärtus	Indikaatorid	Kriteerium	Lävend	Oodatav tulemus	Selgitus
		üldpindalasse			
(9050) Rohundirikka kuusiku elupaiga soodne seisund	Elupaiga pindala	Elupaiga pindala (ha)	14,7	14	
	Seisund	Väga heas seisundis (A) elupaiga pindala suhe elupaiga üldpindalasse	1	1	
Liigirikkad madalsood	Elupaiga pindala	Elupaiga pindala (ha)	1,8	1,8	
Soostuvad ja soo-lehtmetsad	Elupaiga pindala	Elupaiga pindala (ha)	30	30	Oluline maastikulise mitmekesisuse aspektist
KAITSEALUSE PARGI KAITSE					
Õisu mõisapark	Pargi rekonstrueerimisprojekti teostamine	Rekonstrueerimisprojekti teostuse ulatus protsentides	10%	100%	
	Pargi regulaarne hooldus	Hooldustööde ulatus protsentides	20%	100%	
MAASTIKU HOOLDUS					
Õisu-Kaarli-Ülemõisa maastik	Vaated Õisu järvele Viljandi-Halliste maanteelt	Maastikuvaated avatud protsent	50%	90%	
	Vaated Õisu järvele Õisu mõisahooneterrassilt	Maastikuvaated avatud protsent	30%	100%	
	Õisu veskijärve taastamine	Veskijärv taastatud	ei	jah	
	Õisu veskijärve kaldad korras	Kaldad korrastatud	30%	100%	

Väärtus	Indikaatorid	Kriteerium	Lävend	Oodatav tulemus	Selgitus
KÜLASTUSKORRALDUS JA LOODUSÕPE					
Õisu loodusrada	Õisu loodusrada väljaehitatud ja uuendatud	Loodusradade uuendamise maht protsentides	20%	100%	
	Lõkkeplatsid	Lõkkeplatside arv	1	1	
	Metsaonnid	Metsaonnid	1	1	
	Parkimisplats	Parkimisplats olemas	-	1	
Õisu järverand	Korrastatud järverand	Korras rand	-	jah	
	Korrastatud järveranna juurdepääsutee	Korras juurdepääsutee	-	jah	
	Linnuvaatetorn	Korras linnuvaatetorn	jah	jah	

7. KASUTATUD MATERJALID

Arold, I. 2005. Eesti maastikud. Tartu Ülikooli Kirjastus, 453 lk.

EJOKN = Eesti NSV jõgede, ojade ja kraavide ametlik nimestik. 1986. Tallinn, 72 lk.

EMÜ = Järvepalli *Aegagropila linnaei* (*Kützing*) levik Viljandi järves ujula piirkonnas. 2010.

Eesti Maaülikool. 8 lk. Käsikiri Viljandi Linnavalitsuses.

Heinsalu, Ü. 1987. Eesti NSV koopad. Tallinn, lk 105-106.

Hellström, K. 2001. Õisu-Kaarli-Ülemõisa maastike hoolduskava. Pilootprojekt „Viljandi maakonna väärtuslikud maastikud”. Keskkonnaministeerium. Viljandi. Käsikiri Keskkonnaameti Viljandi kontoris.

Järvekülg, A. 2001. Eesti jõed. Tartu, lk 613-616.

Korts, T. 2010. Õisu maastikukaitseala elupaigad ja kõlvikud. Viljandi. Käsikiri Keskkonnaameti Viljandi kontoris.

Kukk, Ü. 2000. Haruldaste taimeliikide seire. In: Eesti looduse mitmekesisuse seire 1994-1998. Tallinn, KKM ITK, 19-30.

Kull, T. 2000. Kaunis kuldking. Kaitsekorralduskava. Tartu, 21 lk.

Lapp, H. 2001. Viljandimaa kaitsealad. Viljandimaa keskkonnateenistus, 12 lk.

Mäemets, A. 1977. Eesti NSV järved ja nende kaitse. Tallinn, 263 lk.

Männik, R. 2010. Õisu järve linnustik. Kalvre. Käsikiri Keskkonnaameti Viljandi kontoris.

Palm, A. Krause, T. 2007. Õisu 2007. (Õisu järve kalastikuseire aruanne).

Sammul, M. 2007. Tegevuskava hariliku kobarpea (*Ligularia sibirica* (L.) Cass.) kaitseks 2008-2017. Tartu. Eesti Looduseuurijate Selts.

Tamre, R. 2006. Eesti järvede nimestik – looduslikud järved, tehisjärved. Tallinn. Keskkonnaministeerium ITK, 145 lk.

Tiko, A. 1967. Minu kodukotus Õisu. Eesti Loodus. 4 lk 243.

Vellak, A. 1998. Viljandimaa liivakivipaljandid ja nende morfomeetrilised näitaja. Tartu. Käsikiri Keskkonnaameti Viljandi kontoris.

Viljandi Maavalitsus. 2004. Viljandi maakonnaplaneeringu teemaplaneering "Asustust ja maakasutust suunavad keskkonnatingimused" Andmebaas Viljandi Maavalitsuses.

LISAD

Väljaandja: Vabariigi Valitsus
 Akti või dokumendi liik: määrus
 Teksti liik: algtekst-tervikekst
 Redaktsiooni jõustumise kp: 11.06.2006
 Redaktsiooni kehtivuse lõpp: 31.01.2009
 Avaldamismärge: RT I 2006, 26, 195

Õisu maastikukaitseala kaitse-eeskiri

Vastu võetud 26.05.2006 nr 122

Määrus kehtestatakse «Looduskaitseaduse» § 10 lõike 1 alusel.

1. peatükk
 ÜLDSÄTTED

§ 1. Õisu maastikukaitseala kaitse-eesmärk

(1) Õisu maastikukaitseala² (edaspidi *kaitseala*) kaitse-eesmärk on:

- 1) Õisu pargi kaitse;
 - 2) nõukogu direktiivi 92/43/EMÜ looduslike elupaikade ning loodusliku loomastiku ja taimestiku kaitse kohta I lisas nimetatud elupaigatüüpide – vähe- kuni kesktoiteliste mõõdukalt kareda veega järvede (3130)³, looduslikult rohketoiteliste järvede (3150), jõgede ja ojade (3260), lubjavaesel mullal liigirikaste niitude (6270*), niiskuslembeste kõrgrohustute (6430), lamminiitude (6450), liivakivipaljandite (8220), vanade looduspõõsade (9010*) ja looduslike vanade laialehiste salumetsade (9020*) kaitse;
 - 3) nõukogu direktiivi 92/43/EMÜ II lisas nimetatud liikide, mis on ühtlasi I või II kategooria kaitsealused liigid, ning hariliku vingerja (*Misgurnus fossilis*), kes on ühtlasi III kategooria kaitsealune liik, elupaikade kaitse.
- (2) Kaitseala maa- ja veeala jaguneb vastavalt kaitsekorra eripäradele ja majandustegevuse piiramise astmele kaheks sihtkaitsevööndiks ja üheks piiranguvööndiks.
- (3) Kaitsealal kehtivad «Looduskaitseaduses» sätestatud piirangud käesolevas määruses sätestatud erisustega.

§ 2. Kaitseala asukoht

- (1) Kaitseala asub Viljandi maakonnas Halliste vallas Õisu alevikus, Kalvre ja Mõõnaste külas.
- (2) Kaitseala välispiir ja vööndite piirid on esitatud kaardil määruse lisas⁴.

§ 3. Kaitseala valitseja

Kaitseala valitseja on Keskkonnaministeeriumi Viljandimaa keskkonnateenistus.

2. peatükk
 KAITSEKORRA ÜLDPÕHIMÕTTED

§ 4. Lubatud tegevus

- (1) Kaitsealal on lubatud viibida, korjata marju, seeni ja muid metsa kõrvalsaadusi.
- (2) Füüsilise isiku või eraõigusliku juriidilise isiku omandis oleval kinnisasjal viibimine on lubatud, arvestades «Asjaõigusseaduses» ja «Looduskaitseaduses» sätestatud.
- (3) Kaitsealal on lubatud jahipidamine ja kalapüük.
- (4) Telkimine ja lõkke tegemine on kaitsealal lubatud ainult kohtades, mille kaitseala valitseja on selleks ette valmistanud ja tähistanud. Telkimine ja lõkke tegemine õuemaal on lubatud omaniku loal.
- (5) Kaitsealal on lubatud rahvaürituse korraldamine selleks ettevalmistatud ja kaitseala valitseja poolt tähistatud kohas ning kuni 50 osalejaga rahvaürituse korraldamine selleks ettevalmistamata kohas. Rohkem kui 50 osalejaga rahvaürituse korraldamine selleks ettevalmistamata kohas on lubatud üksnes kaitseala valitseja nõusolekul.
- (6) Kaitsealal on lubatud sõidukiga sõitmine teedel. Maastikusõidukiga sõitmine on lubatud kaitseala valitseja nõusolekul. Sõidukiga sõitmine väljaspool teid ja maastikusõidukiga sõitmine kaitseala valitseja nõusolekuta on lubatud järelevalve- ja päästetöödel, käesoleva kaitse-eeskirjaga lubatud töödel, liinirajatiste hooldamisel, metsa- ja põllumajandustöödel, kaitseala valitsemisega seotud töödel ning kaitseala valitseja nõusolekul teostatavas teadustegevuses.
- (7) Kaitseala vetel on lubatud mootoriga ujuvvahendiga sõitmine. Õisu järvel on lubatud mootoriga ujuvvahendiga sõitmine kiirusega kuni 30 km/h. Mootoriga ujuvvahendiga sõitmine teistel kaitseala veekogudel ja Õisu järvel kiiremini kui 30 km/h on lubatud järelevalve- ja päästetöödel, käesoleva kaitse-eeskirjaga lubatud töödel, kaitseala valitsemisega seotud töödel ning kaitseala valitseja nõusolekul teostatavas teadustegevuses.

§ 5. Keelatud tegevus

Kaitseala valitseja nõusolekuta on kaitsealal keelatud:

- 1) muuta katastriüksuse kõlvikute piire ja sihtotstarvet;

- 2) koostada maakorralduskava ja teostada maakorraldustoiminguid;
- 3) väljastada metsamajandamiskava;
- 4) kehtestada detailplaneeringut ja üldplaneeringut;
- 5) anda nõusolekut väikeehitise, sealhulgas lautri või paadisilla ehitamiseks;
- 6) anda projekteerimistingimusi;
- 7) anda ehitusluba.

§ 6. Tegevuse kooskõlastamine

(1) Kaitseala valitseja ei kooskõlasta tegevust, mis kaitse-eeskirja kohaselt vajab kaitseala valitseja nõusolekut, kui see võib kahjustada kaitseala kaitse-eesmärgi saavutamist või seisundit.

(2) Kui tegevust ei ole kaitseala valitsejaga kooskõlastatud või tegevuses ei ole arvestatud kaitseala valitseja kirjalikult seatud tingimusi, mille täitmisel tegevus ei kahjusta kaitseala kaitse-eesmärgi saavutamist või seisundit, ei teki isikul, kelle huvides nimetatud tegevus on, vastavalt «Haldusmenetluse seadusele» õiguspärasest ootust sellise tegevuse õiguspärasuse osas.

(3) Keskkonnaministeeriumil või kavandatava tegevuse asukoha keskkonnateenistusel on keskkonnamõju hindamise järelevalvajana õigus määrata kaitseala kaitseks keskkonnanõudeid, kui kavandatav tegevus võib kahjustada kaitseala kaitse-eesmärgi saavutamist või seisundit.

3. peatükk SIHTKAITSEVÕÖND

§ 7. Sihtkaitsevööndi määratlus

(1) Kaitseala sihtkaitsevöönd on kaitseala osa seal väljakujunenud või kujundatavate looduslike ja poollooduslike koosluste säilitamiseks.

(2) Kaitsealal on kaks sihtkaitsevööndit:

- 1) Õisu jõeoru sihtkaitsevöönd;
- 2) Ariva sihtkaitsevöönd.

§ 8. Sihtkaitsevööndi kaitse-eesmärk

(1) Sihtkaitsevööndi kaitse-eesmärk on elustiku mitmekesisuse ja maastikuilme säilitamine.

(2) Sihtkaitsevööndi metsakoosluste kaitse-eesmärk on kasvukohatüübile iseloomuliku liikide koosseisu säilitamine ja taastamine.

§ 9. Lubatud tegevus

(1) Õisu jõeoru sihtkaitsevööndis on lubatud tootmisotstarbete ehitise püstitamise kaitseala tarbeks ja olemasolevate ehitiste hooldustööd.

(2) Kaitseala valitseja nõusolekul on sihtkaitsevööndis lubatud:

- 1) poollooduslike koosluste ilme ja liigikoosseisu tagamiseks ning kaitsealuste liikide elutingimuste säilitamiseks vajalik tegevus;
- 2) koosluse kujundamine vastavalt kaitse-eesmärgile, kusjuures metsakoosluse kujundamisel on kaitseala valitsejal õigus esitada nõudeid raieaja ja -tehnoloogia, metsamaterjali kokku- ja väljaveo ning puistu koosseisu ja täiuse osas.

§ 10. Keelatud tegevus

Sihtkaitsevööndis on keelatud:

- 1) majandustegevus;
- 2) loodusvarade kasutamine;
- 3) uute ehitiste püstitamise, välja arvatud § 9 lõikes 1 nimetatud tegevus.

4. peatükk PIIRANGUVÕÖND

§ 11. Piiranguvööndi määratlus

(1) Piiranguvöönd on kaitseala majandatav osa, mis ei kuulu sihtkaitsevööndisse.

(2) Kaitsealal on Õisu piiranguvöönd.

§ 12. Piiranguvööndi kaitse-eesmärk

Piiranguvööndi kaitse-eesmärk on sealse elustiku mitmekesisuse ning maastikuilme taastamine ja säilitamine.

§ 13. Lubatud tegevus

Piiranguvööndis on lubatud:

- 1) majandustegevus;
- 2) Õisu järve kalda piirist kaugemal kui 50 meetrit uute ehitiste, kaasa arvatud ajutiste ehitiste püstitamise, arvestades käesoleva määruse § 5 punktides 4–7 sätestatud.

§ 14. Keelatud tegevus

Piiranguvõõndis on keelatud:

- 1) puhtpuistute kujundamine ja energiapuistute rajamine;
- 2) maavara kaevandamine, välja arvatud «Maapõueseaduse» § 59 lõikes 2 sätestatud juhul kaitseala valitsejaga kooskõlastatud kohtades;
- 3) veekogude veetaseme ja kaldajoone muutmine ning uute veekogude rajamine;
- 4) uue maaparandussüsteemi rajamine;
- 5) pargis puuvõrude või põõsaste kujundamine ja puittaimestiku raie ilma kaitseala valitseja nõusolekuta;
- 6) biotsiidi ja taimekaitsevahendi kasutamine haritavaal maal veekogule lähemal kui 25 meetrit ning looduslikul rohumaal ja metsamaal;
- 7) uuendusraie, välja arvatud turberaie, kusjuures tuleb säilitada koosluse liikide ja vanuse mitmekesisus;
- 8) puidu kokku- ja väljavedu külmumata pinnasel.

5. peatükk
RAKENDUSSÄTE

§ 15. Määruse kehtetuks tunnistamine

Vabariigi Valitsuse 16. aprilli 1998. a määrus nr 78 «Õisu maastikukaitseala kaitse-eeskirja ning välispiiri kirjelduse kinnitamine» (RT I 1998, 38, 564; 2000, 30, 176) tunnistatakse kehtetuks.

¹ Nõukogu direktiiv 92/43/EMÜ looduslike elupaikade ning loodusliku loomastiku ja taimestiku kaitse kohta (EÜT L 206, 22.07.1992, lk 7–50; C 241, 29.08.1994, lk 175; L 305, 8.11.1997, lk 42–65; L 236, 23.09.2003, lk 667–702; L 284, 31.10.2003, lk 1–53).

² Kaitseala on moodustatud Eesti NSV Ministrite Nõukogu 5. juuni 1959. a määrusega nr 218 «Abinõudest parkide säilitamiseks ja korrastamiseks vabariigis» kaitse alla võetud Õisu Tehnoloogilise Piimandustehnikumi pargi, Viljandi Maakonnavalitsuse 21. augusti 1990. a määrusega nr 296 «Loodushoiust Viljandi maakonnas» kaitse alla võetud Õisu järvekaitseala ning Õisu rahnude ja kivikülvi baasil. Tulenevalt Vabariigi Valitsuse 5. augusti 2004. a korralduse nr 615-k «Euroopa Komisjonile esitatav Natura 2000 võrgustiku alade nimekiri» lisa 1 punkti 2 alapunktist 503 hõlmab kaitseala Õisu loodusala, kus tegevuse kavandamisel tuleb hinnata selle mõju kaitse-eesmärkidele, arvestades Natura 2000 võrgustiku alade suhtes kehtivaid erisusi.

³ Sulgudes on siin ja edaspidi kaitstava elupaigatüübi koodinumber vastavalt nõukogu direktiivi 92/43/EMÜ I lisale. Tärniga (*) on tähistatud esmatähtsad elupaigatüübid.

⁴ Kaitseala välispiir ja võõndite piirid on märgitud määruse lisa esitatud kaardil Eesti põhikaardi (mõõtkava 1:10 000) alusel, kasutades OÜ Eesti Metsakorralduskeskus Õisu metskonna 2000. aasta puistuplaani (mõõtkava 1:20 000) ja maakatastri andmeid seisuga juuni 2004. a.

Ala kaardiga saab tutvuda Viljandimaa keskkonnateenistuses, Keskkonnaministeeriumis, Keskkonnaministeeriumi Info- ja Tehnokeskuses ning Maa-ameti veebilehel maainfosüsteemis (www.maaamet.ee).

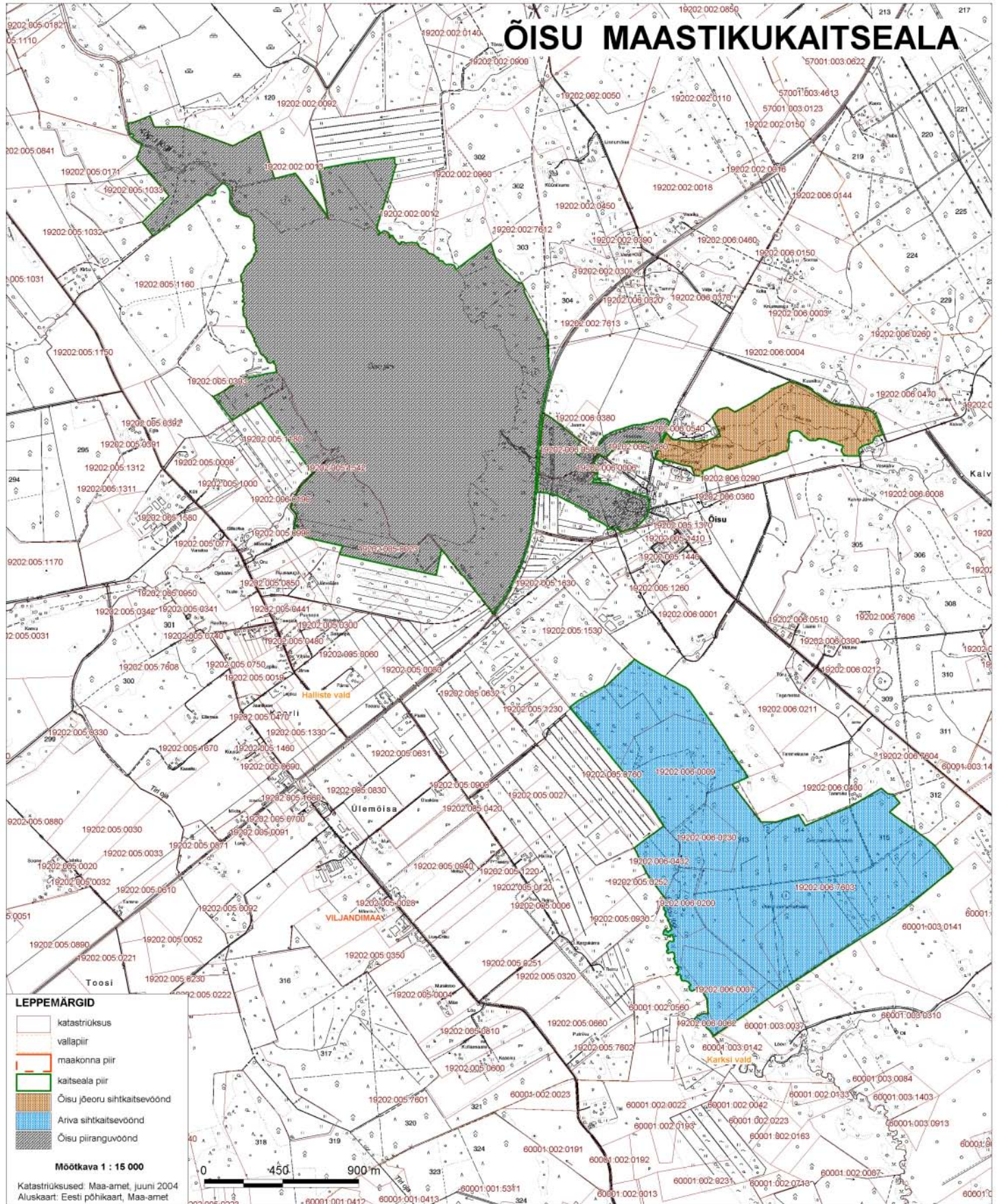
Peaminister Andrus ANSIP

Keskkonnaminister Villu REILJAN

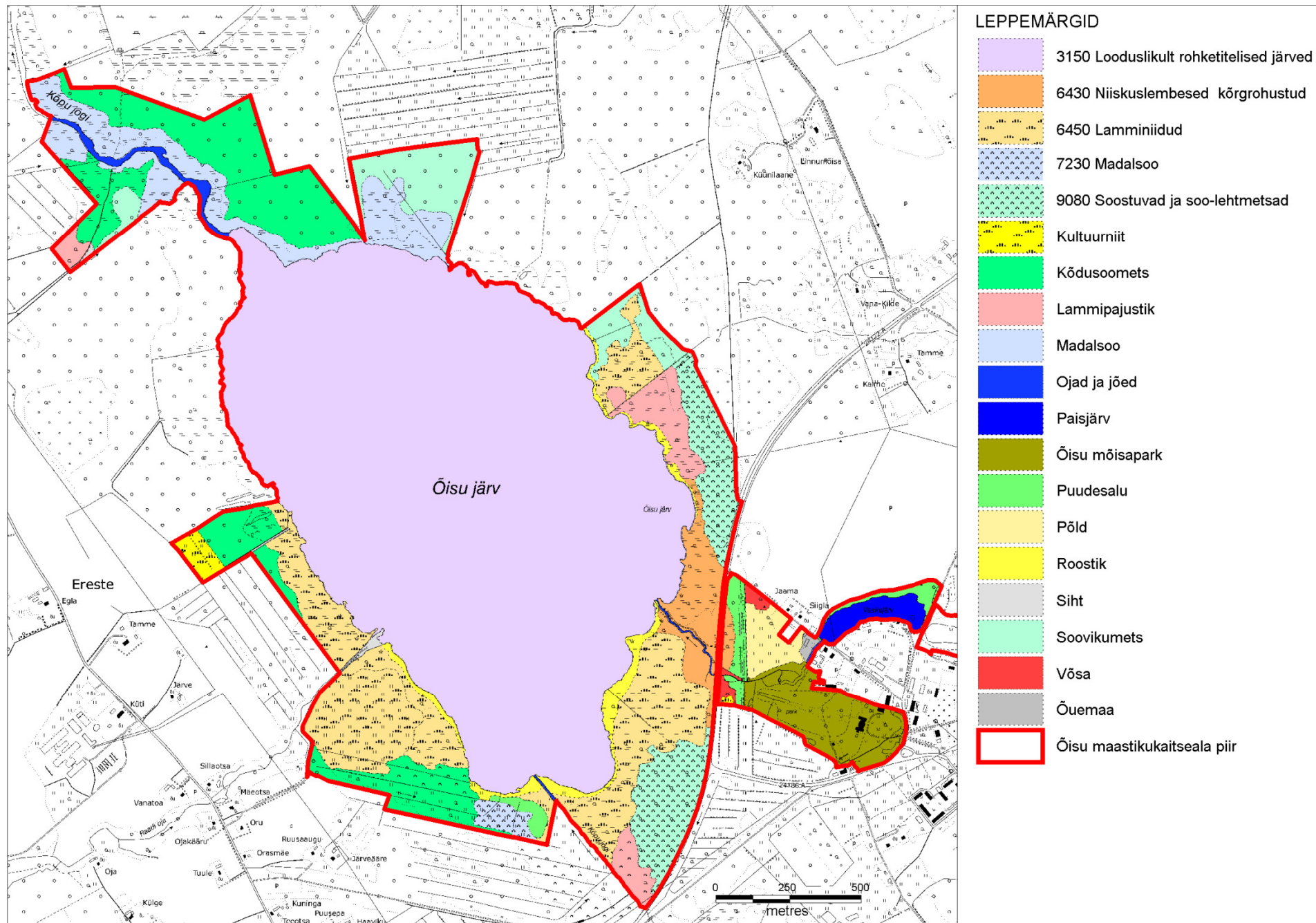
Riigisekretär Heiki LOOT

Määruse lisa on avaldatud elektroonilises Riigi Teatajas. Alus: «Riigi Teataja seaduse» § 4 lõige 2 ja riigisekretäri 29.06.2005 resolutsioon nr 17-1/0505738.

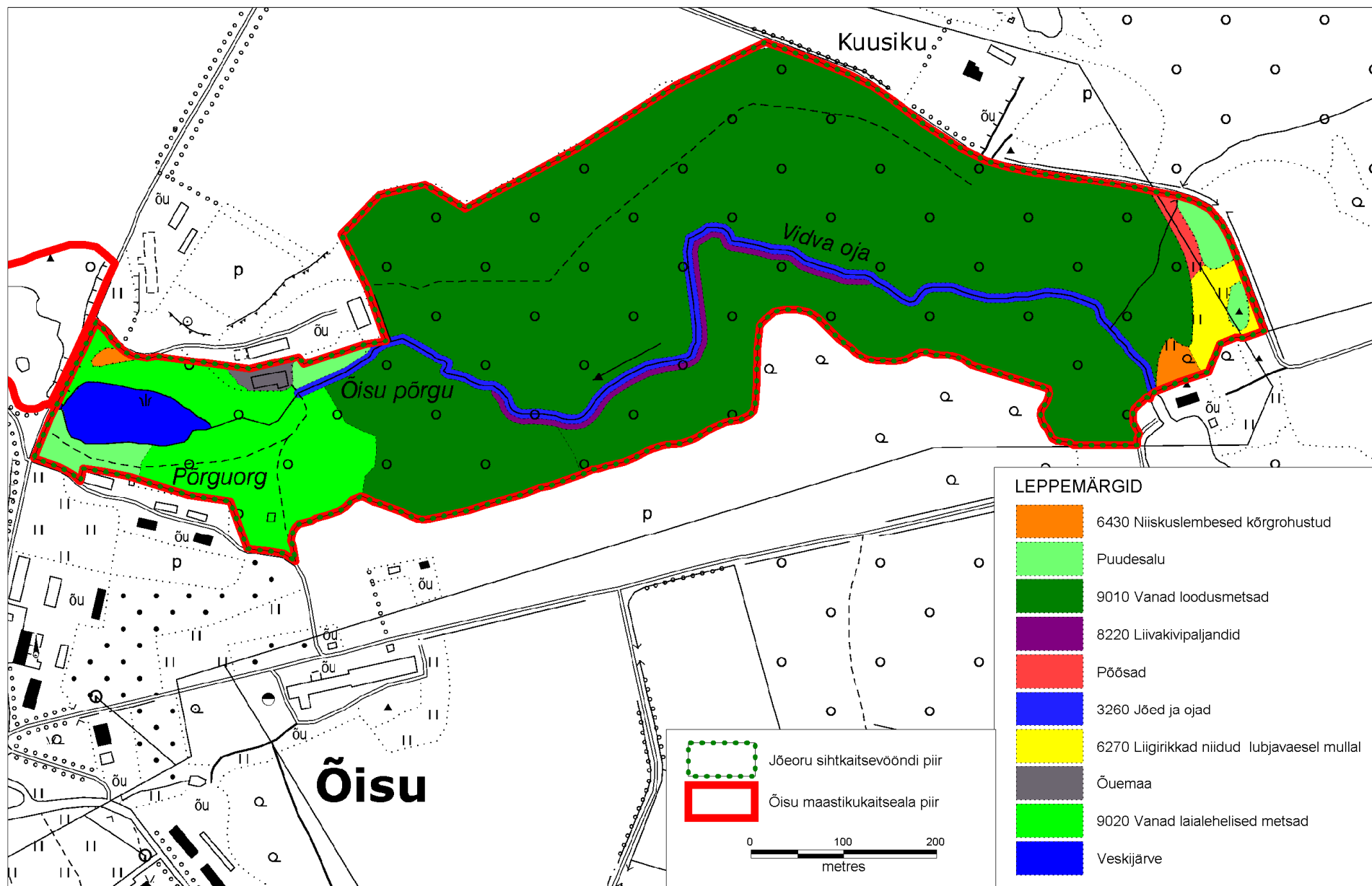
Õisu maastikukaitseala



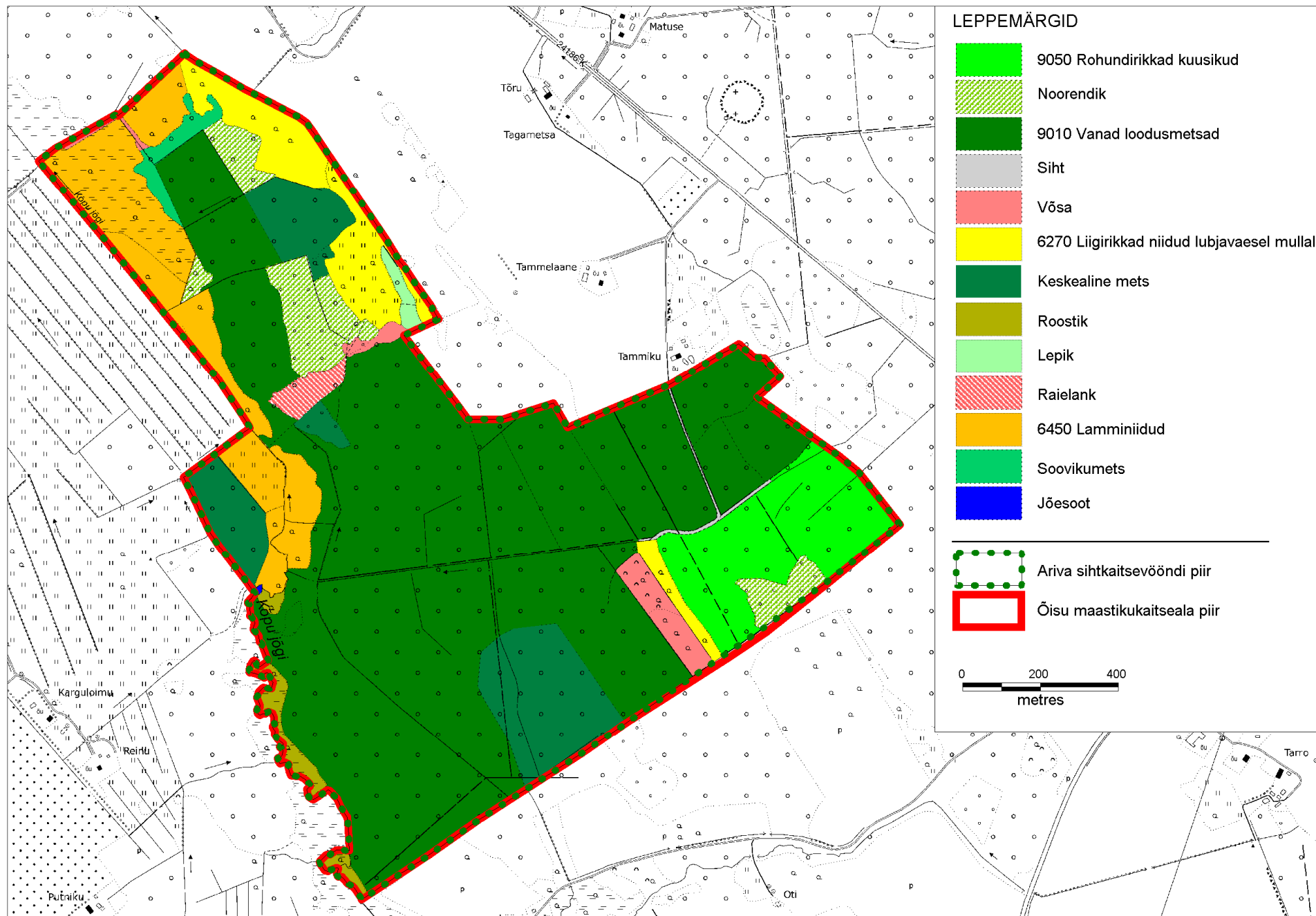
ÕISU MAASIKUKAITSEALA ELUPAIGAD JA KÕLVIKUD (Õisu järve ümbrus ja Õisu alevik)



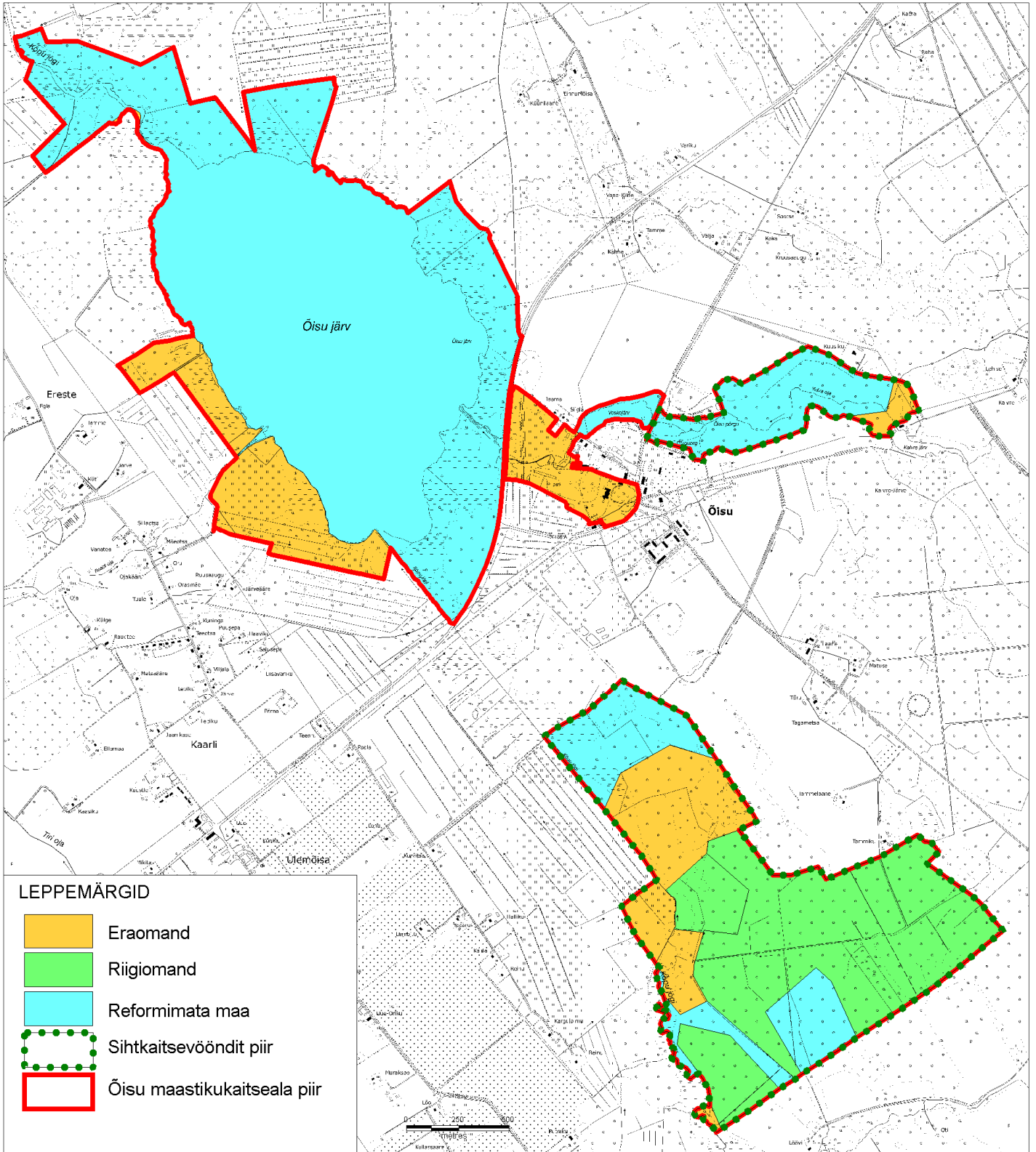
ÕISU MAASIKUKAITSEALA ELUPAIGAD JA KÕLVIKUD
(Jõeoru sihtkaitsevöönd)



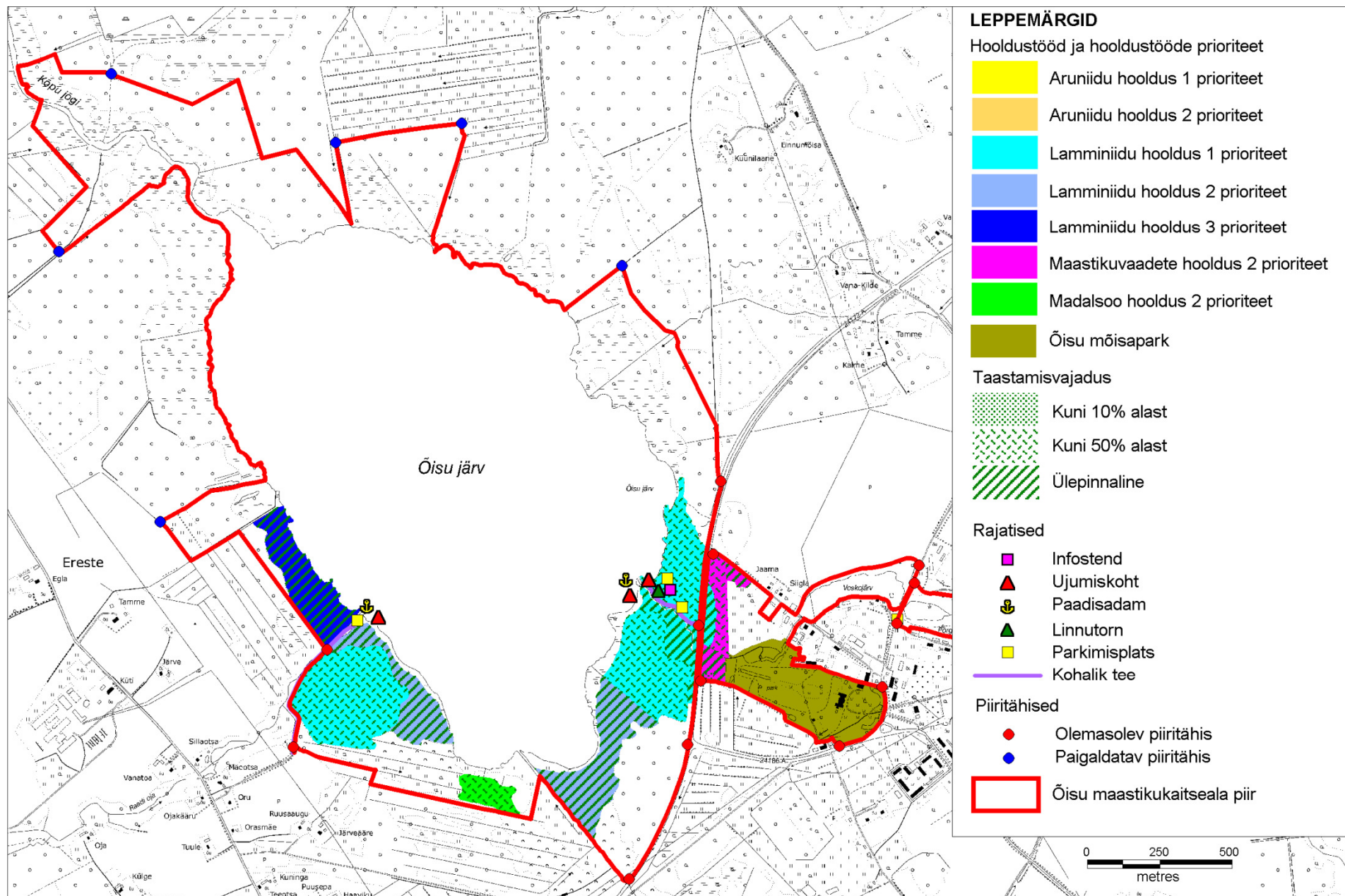
ÕISU MAASIKUKAITSEALA ELUPAIGAD JA KÕLVIKUD (Ariva sihtkaitsevöönd)



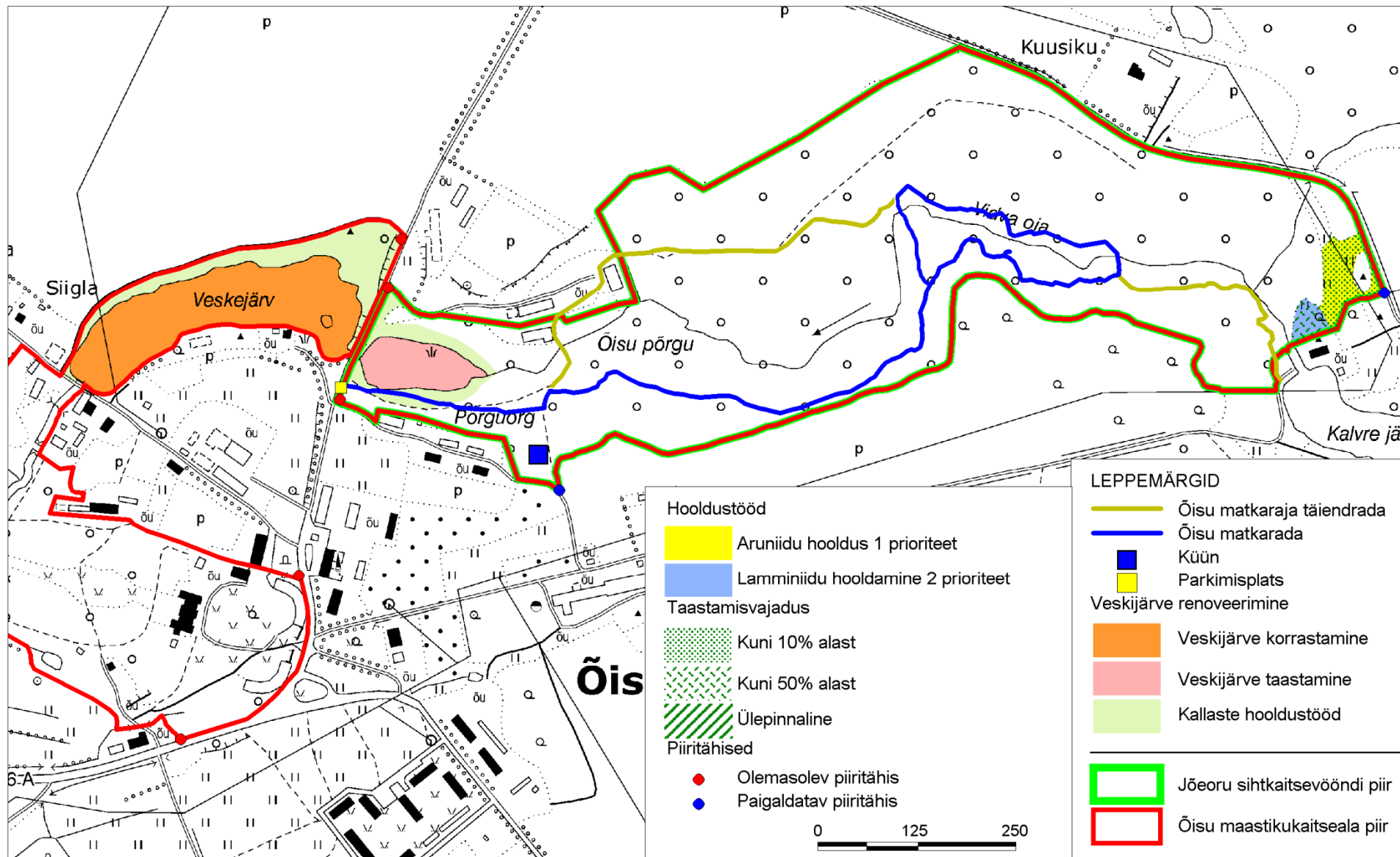
ÕISU MAASIKUKAITSEALA MAAOMAND



ÕISU MAASIKUKAITSEALA ELUPAIGAD JA MAASTIKU HOOLDUS, RAJATISED, PIIRITÄHISED
(Õisu järve ümbrus ja Õisu alevik)



ÕISU MAASIKUKAITSEALA ELUPAIGAD JA MAASTIKU HOOLDUS, RAJATISED, PIIRITÄHISED
(Jõeoru sihtkaitsevöönd)



ÕISU MAASIKUKAITSEALA ELUPAIGAD JA MAASTIKE HOOLDUSTÖÖD, RAJATISED, PIIRITÄHISED
(Ariva sihtkaitsevöönd)

