



KESKKONNAAMET

Lao emaputke püsielupaiga kaitsekorralduskava 2013-2022



SISUKORD

1. SISSEJUHATUS.....	4
1.1. Ala iseloomustus.....	4
1.2. MAAKASUTUS.....	4
1.3. Huvigrupid.....	5
1.4. Kaitsekord.....	5
1.5. Uuritus.....	6
1.5.1. Läbiviidud inventuurid ja uuringud.....	6
1.5.2. Riiklik seire.....	6
1.5.3. Inventuuride ja uuringute vajadus.....	6
2. VÄÄRTUSED JA KAITSE-EESMÄRGID.....	7
2.1. Elustik.....	7
2.1.1. Kooslused.....	7
Emaputk (Angelica palustris).....	7
3. ALA JA SELLE VÄRTUSTE TUTVUSTAMINE JA KÜLASTUSKORRALDUS.....	9
4. KAVANDATAVAD KAITSEKORRALDUSLIKUD TEGEVUSED JA EELARVE	10
4.1. Kavandatavad kaitsekorralduslikud tegevused.....	10
4.1.1. Inventuurid, seired, uuringud.....	10
Emaputke elupaiga seire.....	10
4.1.2. Hooldus- ja taastamistegevused.....	10
Emaputke elupaiga (rannaniidu) taastamine ja hooldamine.....	10
4.1.3. Kavad, plaanid, eeskirjad.....	10
Kaitsekorralduskava uuendamine.....	10
4.2. Eelarve.....	11
5. KAITSEKORRALDUSE TULEMUSLIKKUSE HINDAMINE.....	12
KASUTATUD KIRJANDUS.....	13
LISAD.....	14
Lisa 1. Karvase maarjalepa ja emaputke püsielupaikade kaitse alla võtmine ja kaitse-eeskiri..	15
Lisa 2. Lao emaputke püsielupaiga kaitse-eesmärgiks olevate väärtuste koondtabel.....	17
Lisa 3. Lao loodusala hooldus- ja taastamistegevused.....	18

Kaitsekorralduskava on alapõhine kaitsekorralduslike tegevuste plaan, mis on kaitse korraldamise aluseks.

Kaitsekorralduskava kinnitab Keskkonnaameti peadirektor. Teave kaitsekorralduskava kinnitamise kohta avalikustatakse Keskkonnaameti kodulehel.

Käesoleva Lao loodusala kaitsekorralduskava (edaspidi ka *KKK*) eesmärk on:

- anda lühike ülevaade kaitstavast alast (edaspidi *ala*)- selle kaitsekorrast, kaitse-eesmärkidest, rahvusvahelisest staatusest, maakasutusest, huvigruppidest ning alal läbiviidavast riiklikust seirest;
- analüüsida ala eesmärke ning anda hinnang iga põhiväärtuseks oleva liigi, elupaiga vm väärtuse seisundile;
- arvestades alale seatud eesmärke määrata mõõdetavad kaitse-eesmärgid ja kaitsekorralduse oodatavad tulemused kaitsekorraldusperioodi lõpuks ning 30 aasta perspektiivis;
- anda ülevaade peamistest väärtusi mõjutavatest teguritest, kirjeldada kaitseks vajalikke meetmeid koos oodatavate tulemustega;
- määrata põhiväärtuste säilimisele, taastamisele ja tutvustamisele suunatud kaitsekorralduslike tegevuste elluviimise plaan koos tööde mahu, koha, ulatuse kirjelduse ja orienteeruva maksumusega;
- luua alusdokument kaitseala kaitsekorralduslike tööde elluviimiseks ja rahastamiseks.

KKK koostamisel juhendatakse Eesti Vabariigi kehtivast seadusandlusest ja kaitsekorralduskava koostamise juhendist.

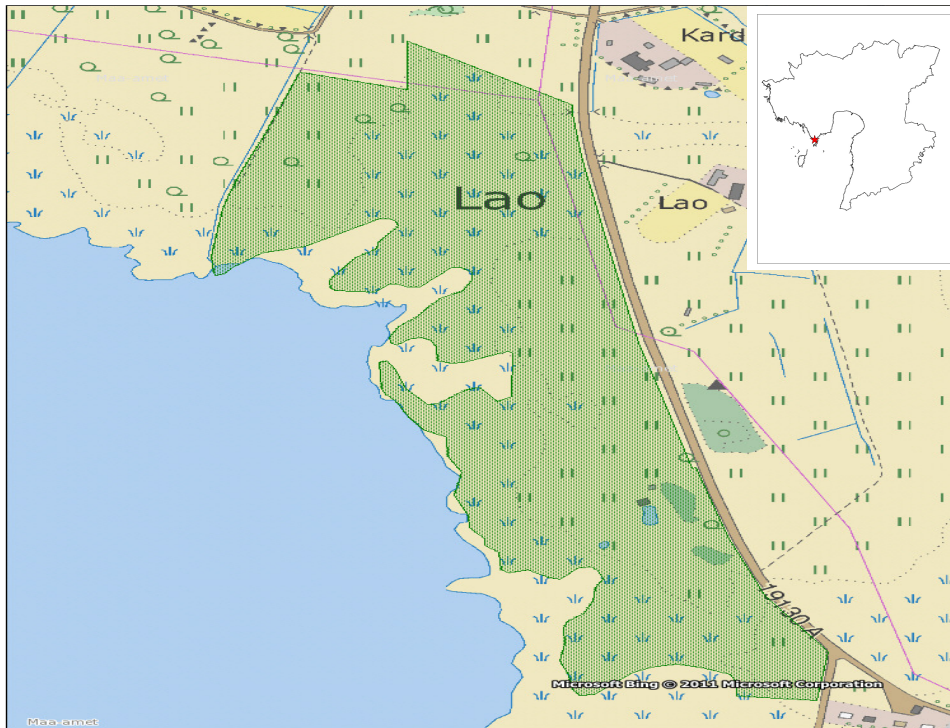
Kaitsekorralduskava koostamisel ei viidud läbi ühtegi kaasamiskoosolekut.

KKK koostasid maahoolduse peaspetsialist Kaidi Silm (kaidi.silm@keskkonnaamet.ee, 5330 2685) ja Keskkonnaameti Pärnu-Viljandi regiooni kaitse planeerimise spetsialist Jana Galadi (jana.galadi@keskkonnaamet.ee, 5750 2105).

1. SISSEJUHATUS

1.1. ALA ISELOOMUSTUS

Lao loodusala (Lao emaputke püsielupaik) asub Pärnu maakonnas Tõstamaa vallas Lao külas (joonis 1). Lao loodusala on moodustatud III kaitsekategooria liigi, emaputke (*Angelica palustris*) elupaiga kaitseks, mis on vajalik liigi soodsa seisundi tagamiseks.



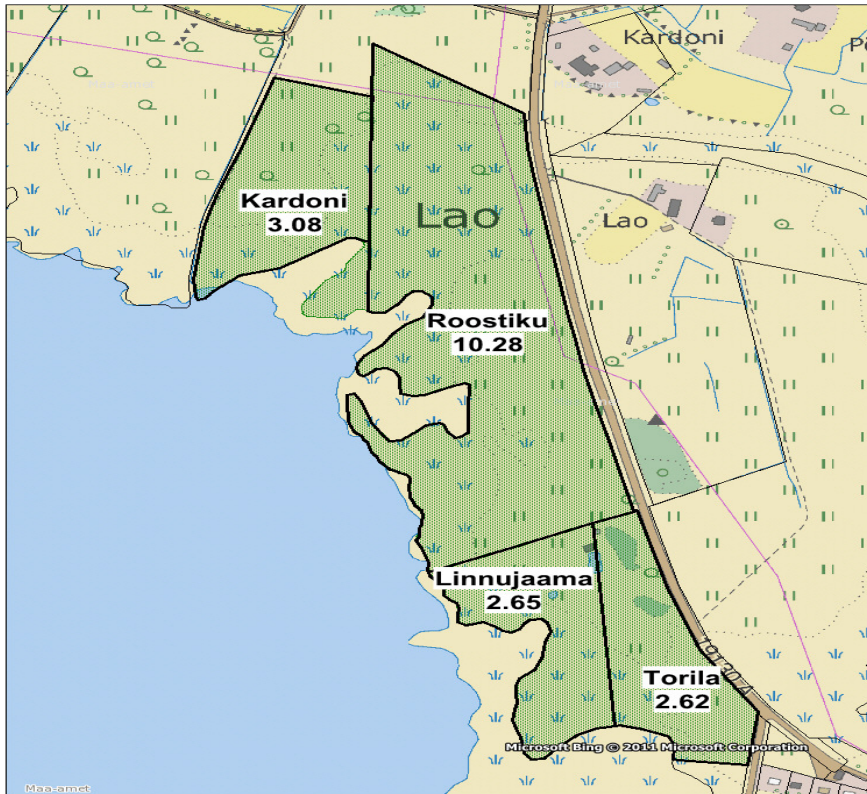
Joonis 1. Lao loodusala asukoha skeem.

Lao emaputke püsielupaik (edaspidi *püsielupaik*) moodustati keskkonnaministri 02.01.2006 määrusega nr 1 „Karvase maarjalepa ja emaputke püsielupaikade kaitse alla võtmine ja kaitseeskiri“. Tulenevalt Vabariigi Valitsuse 05.08.2004 korralduse nr 615-k „Euroopa Komisjonile esitav Natura 2000 võrgustiku alade nimekiri“ (RTL 2004, 111, 1758) lisa 1 punkti 2 alapunkti 175 alusel kuulub Lao emaputke püsielupaik täies ulatuses Lao loodusala (Natura EE0040323) koosseisu (EELIS). Lao emaputke püsielupaigas kehtib looduskaitsealade sätetud piiranguvööndi kaitsekord. Alal asub üks pärandkultuuri objekt, Lao linnu-uurimisjaam (826:PNL:015), mida tänapäeval kasutatakse suvilana.

1.2. MAAKASUTUS

Püsielupaiga pindalaks on 18,88 ha, mis on valdavalt sihtotstarbeta maa. 2013 aasta veebruarikuu seisuga jaguneb püsielupaik 4 eraomandis oleva katastriüksuse (kogupindala 18,50 ha) ja jätkuvalt riigiomandis maa (0,38 ha) vahel (joonis 2). Püsielupaika jäävad katastriüksused on järgmised: osaliselt püsielupaigas asuv (55% ulatuses) Kardoni katastriüksus (katastritunnusega

82603:003:0097), Roostiku katastriüksus (katastritunnusega 82603:003:0097), Linnujaama katastriüksus (katastritunnusega 82603:003:0063) ja Torila katastriüksus (katastritunnusega 82603:003:0070). Püsielupaiga kõlvikuline jaotus on järgmine: muu maa 52%, looduslik rohuma 45%, metsamaa 2% ja veealune maa 1%.



Joonis 2. Katastriüksuste pindalaline (ha) jaotumine Lao emaputke püsielupaigas.

1.3. HUVIGRUPID

Püsielupaigaga seotud olulisemad huvigrupid ja nende huvid on esitatud alljärgnevalt:

- **Keskkonnaamet** – kaitseala valitseja. Keskkonnaameti eesmärk on tagada ala eesmärgiks olevate väärtuste soodne seisund.
- **Tõstamaa Vallavalitsus** – on huvitatud puhta ning mitmekesisuse looduskeskkonna hoidmisest.
- **Maaomanikud** – huvitatud oma maa heaperemehelikust kasutamisest ja elukeskkonna parendamisest.

1.4. KAITSEKORD

Kaitse-eeskirja „Karvase maarjalepa ja emaputke püsielupaikade kaitse alla võtmine ja kaitse-eeskiri“ (lisa 1) kohaselt kuulub emaputke püsielupaiga maa-ala piiranguvööndisse, kus on

lubatud: jahipidamine ja kalapüük; telkimine, lõkke tegemine ja rahvaürituse korraldamine vaid selleks ettevalmistatud ja püsielupaiga valitseja poolt tähistatud kohtades; püsielupaiga valitseja nõusolekul on lubatud väljaspool ehituskeeluvööndit püsielupaiga kaitse eesmärgi saavutamiseks vajalike ehitiste, kaasa arvatud ajutise ehitise, püstitamine. Emaputke elutingimuste säilimiseks ja parandamiseks on vajalik: niita või karjatada poollooduslikke kooslusi ning harvendada puu- ja põõsarinnet; alates 1. juulist kas iga-aastaselt karjatada või niita igal aastal kolmandik alast, nii et iga kolme aasta jooksul oleks poollooduslike koosluste esinemisalad vähemalt ühe korra niidetud. Karjatamiskoormus peab ühe hektari kohta olema 1,5–3 alla aastast mullikat või 0,7–1,4 alla aastast lihavoidist või 0,5–1 vasikaga lehma või 2–4 tallega utte või 0,8–1,6 hobust. Püsielupaigas hooldustööde käigus niidetud hein ja raiutud põõsad tuleb poollooduslike koosluste esinemisaladelt eemaldada hiljemalt kahe nädala jooksul pärast niitmist või raiumist.

1.5. UURITUS

1.5.1. LÄBIVIIDUD INVENTUURID JA UURINGUD

Lao loodusala emaputke püsielupaika on inventeerinud Keskkonnaameti Pärnu-Viljandi regiooni looduskaitse bioloog Aat Sarv 02.07.2012 ja 22.08.2012. Inventuuri käigus hinnati emaputke kasvukohtade pindala suurust ja seisundit ning visuaalsel hinnangul leidis alal 200-500 taime (taimede loendust 2012. aastal ei teostatud).

1.5.2. RIIKLIK SEIRE

Lao looduslal ei ole 2012. aasta seisuga emaputke püsielupaigas riikliku seiret teostatud. Emaputke kaitse tegevuskava eelnõu kohaselt on alal seire planeeritud viie aastase intervalliga, st 2015. ja 2020. aastal (Tali, 2011).

1.5.3. INVENTUURIDE JA UURINGUTE VAJADUS

Vastavalt emaputke kaitse tegevuskava eelnõule teostada kaitsekorraldusperioodil kaks emaputke elupaiga seiret ning anda hinnang selle seisundile.

2. VÄÄRTUSED JA KAITSE-EESMÄRGID

2.1. ELUSTIK

2.1.1. KOOSLUSED

EMAPUTK (*ANGELICA PALUSTRIS*)

Lao loodusala kaitse-eesmärgiks on emaputke isendite elupaiga kaitse. Emaputk on niisketel aladel kasvav lauskmaataim, kes Eestis võeti 1999. aastal riiklikult seiratavate liikide hulka. Emaputk esineb Kesk-Euroopas ja Balti regioonis. Eestis on oma levila põhjapiiril, kasvab põhiliselt läänesaartel ja Lääne-Eesti rannikul. Emaputk kuulub Eestis III kaitsekategooriasse ja Punase Raamatu ohulähedaste liikide hulka. Lisaks sellele on emaputk ka kaitstav Berni konventsiooni ja Euroopa loodusdirektiivi II ja IV vastava lisaga.

Emaputk kasvab (sageli koos heinputkega) niisketel ja märgadel soo- ja rannaniitudel ning jõeluhtadel, kus pinnavesi püsib pidevalt piisavalt kõrge. Eelistab huumusrikast ja turbast pinnast kõrge orgaanika, süsiniku ja kaltsiumi sisaldusega, pH on neutraalne või nõrgalt aluseline. Samas ei talu see liik aga pikaajalisi üleujutusi, mulla hapnikusisaldus peab olema küllalt kõrge. Liik on kohanenud kontinentaalsele kliimaga ja talub tugevat külma. Emaputk eelistab kasvada otseses päikesepaistes, kuid talub ka kuni 30% varju. Ta on küll lopsaka kasvuga ja konkurentsivõimeline – teiste niidutaimedega konkureerib ta oma lopsaka kasvu tõttu edukalt – kuid kui põõsarinne tiheneb või roostik peale tungib, kaob emaputk sellelt alalt. Ka seemnete idanemine saab aset leida vaid heades valgustingimustes. Seega on suure tähtsusega ohuteguriks kindlasti ranna ja luhaniitude majandamata jäämine, kuigi kehvasti majandatud või hiljuti mahajäetud rannaniitudel tunneb see liik ennast üsna hästi. Ülekarjatamine on kindlasti ohuteguriks, väikesed populatsioonid võivad ülekarjatamise tulemusena kergesti kaduda, kuid seda tuleb pidada väikese tähtsusega ohuteguriks (Tali, 2011). Käesolevaks hetkeks on valminud emaputke kaitse tegevuskava eelnõu ning edaspidisel liigi kaitse korraldamisel on vajalik järgida seal toodud majandamise ja elupaiganõudluse juhiseid.

Lao emaputke püsielupaigas kasvab liik rannaniidul, mille majandamist hetkel ei toimu ning niit on valdavalt roostunud ja kulustunud. 2012. aastal teostatud emaputke inventuuri kohaselt esineb alal emaputke isendite elupaiku kokku 7,2 ha (taimede loendust ei teostatud) ning valdavalt on emaputke populatsioon rahuldavas seisundis (tabel 1, lisa 2). *Elupaiga seisund A – väga hea, B – hea, C- arvestatav, D – väheeesinduslik.

Tabel 1. Emaputke esinemine Lao looduslal.

Liik (ladina keeles)	Liik (eesti keeles)	Natura 2000 andmebaas		2012. aasta	
		Populatsioon (taimede arv)	Seisund*	Pindala (ha)	Seisund*
<i>Angelica balustris</i>	emaputk	200	B	2,1	B
				4,4	C
				0,7	C

Kaitse-eesmärk

- **Pikaajaline kaitse-eesmärk:** Emaputke elujõulise populatsiooni säilimine vähemalt 7,2 ha suurusel alal vähemalt seisundiga C.
- **Kaitsekorraldusperioodi kaitse-eesmärk:** Emaputke elujõulise populatsiooni säilimine vähemalt 7,2 ha suurusel alal vähemalt seisundiga C.

Mõjutegurid ja meetmed

- ***Ala roostumine ja kulustumine***
Meede: Ala karjatamine või niitmine ja biomassi eemaldamine
- ***Elupaikade kvaliteedi langus***
Meede: Kuivendussüsteemide ökoloogiline korrastamine
- ***Ehitustegevus***
Meede: Ehitustegevuse piiramine

3. ALA JA SELLE VÄRTUSTE TUTVUSTAMINE JA KÜLASTUSKORRALDUS

Lao emaputke püsielupaigas ei ole rajatud külastustaristut. Puuduvad ka külastajaid teavitavad infotahvlid ala kohta. Alal ei asu õpperadasid ning ametlikke lõkke- ja puhkekohti. Külastuse aspektist pole ala atraktiivne, ei asu tiheda asustuse piirkonnas ning pole olulise loodusharidusliku tähtsusega. Külastuse korraldamine (sh tähiste paigaldamine) püsielupaigas ei ole vajalik.

Visioon ja eesmärk

- **Visioon:** Säilib kontrollimatust inimtegevusest oluliselt mõjutamata loodus.
- **Eesmärk:** Külastajate arv püsib tasemel, mis ei ohusta loodusala kaitseväärtusi.

4. KAVANDATAVAD KAITSEKORRALDUSLIKUD TEGEVUSED JA EELARVE

4.1. KAVANDATAVAD KAITSEKORRALDUSLIKUD TEGEVUSED

4.1.1. INVENTUURID, SEIRED, UURINGUD

EMAPUTKE ELUPAIGA SEIRE

Vastavalt emaputke kaitse tegevuskava eelnõule tuleb kaitsekorraldusperioodi jooksul läbi viia emaputke elupaiga seire ning anda hinnang selle seisundile. Emaputke kaitse tegevuskava eelnõu kohaselt on alal seire planeeritud viie aastase intervalliga, st 2015. ja 2020. aastal.

4.1.2. HOOLDUS- JA TAASTAMISTEGEVUSED

EMAPUTKE ELUPAIGA (RANNANIIDU) TAASTAMINE JA HOOLDAMINE

Lao emaputke püsielupaigas levib 2012 aasta seisuga emaputke populatsioon ligikaudu 7,2 ha suurusel alal, st ligikaudu 38% püsielupaiga kogupindalast. Seoses asjaoluga, et praegu Lao emaputke püsielupaigas hooldust ei toimu, on edaspidi vajalik korraldada püsielupaigas järjepidav niitmine või karjatamine. Emaputke kaitse tegevuskava eelnõu kohaselt on läänepoolsete (sh Lao emaputke püsielupaigas) populatsioonide puhul kõige tõhusamaks majandamisvõtteks ilmselt karjatamine. Karjatamine terves püsielupaigas soodustaks elupaiga tingimuste muutumist emaputkele sobivaks (lisa 3). Samuti on emaputke seemnete leviku soodustamisel väga olulised tuul ning rannaniitu aeg-ajalt üle ujutav merevesi.

Loodusala rannaniidu nõ taastamisfaasis on soovitatav lükata kohtades, kus emaputk praegu realselt kasvab, karjatamise algust laiguti mõnevõrra edasi ja taimede tarastamisega on soovitatav tegelema hakata võimalikult kiiresti. Ülejäänud alal on mõistlik mõned aastad karjatada pigem ülekoormusega, et kiirendada madalmuruse rannaniidu taastumist. Mitmeaastased emaputked taluvad kärpimist üsna hästi, mistõttu paariaastase intensiivse karjatamise tulemusena, ei ole ohtu populatsiooni hävimiseks.

Emaputke elupaiga (rannaniidu) majandamise korraldamisel tuleb lähtuda järgmisest hoolduskavast „Rannaniitude hoolduskava. Juhendmaterjal Keskkonnaameti maahoolduse spetsialistidele ja maa hooldajatele“ (Lotman, 2011).

Hooldustööde maksumuse arvutamisel (tabel 2) on lähtutud põllumajandusministri 14.03.2010 määrusest nr 19 „Poolloodusliku koosluse hooldamise toetuse saamise nõuded, toetuse taotlemine ja taotluse menetlemise täpsem kord aastateks 2007-2013“.

4.1.3. KAVAD, PLAANID, EESKIRJAD

KAITSEKORRALDUSKAVA UUENDAMINE

Käesoleva kava lõppemisel on vajalik järgmiseks kaitsekorraldusperioodiks uue kaitsekorralduskava koostamine.

4.2. EELARVE

Eelarve tabelisse 2 on koondatud eelnevate analüüsidenä esitatud tööd, mis on täitmiseks käesoleva kaitsekorralduskavaga ettenähtud perioodi jooksul.

Tabelis on tegevused jaotatud vastavalt tegevuse olulisusele järgmistesse prioriteetsusklassidesse:

- 1) esimene prioriteet – hädavajalik tegevus, millela kaitse-eesmärkide täitmine planeeritavas ajavahemikus on võimatu, see on väärtuste säilimisele ja toimiva ohuteguri kõrvaldamisele suunatud tegevus; kaitsekorralduse tulemuslikkuse hindamiseks vajalik tegevus;
- 2) teine prioriteet – vajalik tegevus, mis on suunatud väärtuste taastamisele, eksponeerimisele ja potentsiaalsete ohutegurite kõrvaldamisele;
- 3) kolmas prioriteet – soovituslik tegevus ehk tegevus, mis aitab kaudselt kaasa väärtuste säilimisele ja taastamisele ning ohutegurite kõrvaldamisele.

Tabel 2. Tegevuste eelarve ja ajakava (KA – Keskkonnaamet).

Jrk	Tegevuse nimetus	Tegevuse tüüp	Korraldaja	Prioriteet	2013	2014	2015	2016	2017	2018	2019	2020	2021	2022	Kokku
Sadades eurodes															
Inventuurid, seired, uuringud															
4.1.1	Emaputke elupaiga seire	Tulemusseire	KA	II			2					2			4
Hooldus, taastamine ja ohjamine															
4.1.2	Emaputke elupaiga (rannaniidu) taastamine	Liigi elupaiga taastamistöö	KA	I	43	43									86
4.1.2	Emaputke elupaiga (rannaniidu) hooldamine	Liigi elupaiga hooldustöö	KA	I			35	35	35	35	35	35	35	35	280
Kavad, eeskirjad															
4.1.3	Kaitsekorralduskava uuendamine	Tegevuskava	KA	I										X	

5. KAITSEKORRALDUSE TULEMUSLIKKUSE HINDAMINE

Kaitsekorralduskava tulemuslikkuse hindamise aluseks on perioodiliselt teostatud uuringud ja inventuurid ning kaitsekorralduslike tööde käigus kogutud andmed (vt tabel 3). Kaitsekorralduskava perioodi lõpus teostatakse emaputke elupaikade inventuur ja antakse hinnang nende seisundile. Nende tulemuste põhjal hinnatakse kaitsekorralduskava edukust.

Kaitsekorralduskava on koostatud 10 aastaks (2013-2022). Käesoleva kaitsekorralduskava täitmise analüüs teostatakse 2022. aastal. Kaitsekorralduskava täitmise analüüs on ühtlasi ka aruanne selle täitmise efektiivsuse osas. Tulemuslikkuse hindamiseks võetakse aluseks alljärgneva tabeli näitajad (tabel 3).

Tabel 3. Lao emaputke loodusala kaitsekorralduskava täitmise edukuse hindamiskriteeriumid.

Jr k	Väärtus	Indikaator	Kriteerium	Tulemus	Selgitus
1	Emaputk (<i>Angelica palustris</i>)	Elupaiga pindala (ha)	7,2	7,2	
		Elupaiga seisund	C	C	

KASUTATUD KIRJANDUS

EELIS. Eesti Looduse Infosüsteem. 28.08.2012.

Karvase maarjalepa ja emaputke püsielupaikade kaitse alla võtmine ja kaitse-eeskiri. RTL 2006, 6, 90. <https://www.riigiteataja.ee/akt/13299792&LeiaKehtiv>. 28.08.2012

Keskkonnaministeeriumi Natura 2000 andmebaas. 28.08.2012.

Loodushoiutoetuse taotlemise, taotluse läbivaatamise ja toetuse maksmise kord, nõuded toetuse maksmiseks ja toetuse määrad. RTL 2004, 75, 1228. <https://www.riigiteataja.ee/akt/112012011012&LeiaKehtiv>. 03.09.2012

Lotman, 2011. Rannaniitude hoolduskava. Juhendmaterjal Keskkonnaameti maahoolduse spetsialistidele ja maa hooldajatele.

Tali, 2011. Emaputke (*Angelica palustris* (Besser) Hoffm.) kaitse tegevuskava, eelnõu. Eesti Maaülikool, Põllumajandus- ja keskkonnainstituut, Tartu.

LISAD

**LISA 1. KARVASE MAARJALEPA JA EMAPUTKE PÜSIELUPAIKADE KAITSE ALLA VÕTMINE JA KAITSE-
EESKIRI.**

Karvase maarjalepa ja emaputke püsielupaikade kaitse alla võtmine ja kaitse-eeskiri

Vastu võetud 02.01.2006 nr 1
RTL 2006, 6, 90
jõustumine 16.01.2006

Määrus kehtestatakse «Looduskaitseaduse» § 10 lõike 2 alusel.

§ 1. Kaitse alla võtmise eesmärk

Määrusega võetakse kaitse alla keskkonnaministri 19. mai 2004. a määruse nr 51 «III kaitsekategooria liikide kaitse alla võtmine» § 1 lõike 2 punktide 1 ja 3 kohaselt III kaitsekategooriasse kuuluvate liikide karvase maarjalepa (*Agrimoniapilosa*) ja emaputke (*Angelica palustris*) väljaspool kaitsealasid asuvad elupaigad, mida tuleb kaitsta nende liikide soodsa seisundi tagamiseks.

§ 2. Karvase maarjalepa ja emaputke püsielupaikade kaitse alla võtmine

(1) Kaitse alla võetakse järgmised karvase maarjalepa püsielupaigad:

- 1) Änniksaare Ida-Viru maakonnas Avinurme vallas Änniksaare külas;
- 2) Saunametsa Pärnu maakonnas Surju vallas Saunametsa külas.

(2) Kaitse alla võetakse järgmised emaputke püsielupaigad:

- 1) Lao Pärnu maakonnas Tõstamaa vallas Lao külas;
- 2) Kastna Pärnu maakonnas Tõstamaa vallas Kastna külas.

(3) Püsielupaikade piirid on kantud kaartidele, mis on esitatud määruse lisas².

§ 3. Püsielupaiga valitseja

«Looduskaitseaduse» § 21 lõike 1 kohaselt on püsielupaiga valitsejaks Keskkonnaamet.
[RTL 2009, 11, 131 - jõust. 01.02.2009]

§ 4. Kaitsekord

(1) Karvase maarjalepa ja emaputke püsielupaikade maa-ala kuulub piiranguvööndisse.

(2) Püsielupaigas kehtib «Looduskaitseaduses» sätestatud kaitsekord selle määruse erisustega.

(3) Püsielupaigas on lubatud:

1) jahipidamine ja kalapüük;
2) telkimine, lõkke tegemine ja rahvaürituse korraldamine püsielupaigas on lubatud vaid selleks ettevalmistatud ja püsielupaiga valitseja poolt tähistatud kohtades.

(4) Püsielupaiga valitseja nõusolekul on Saunametsa ja Änniksaare püsielupaigas lubatud:

- 1) maavara kaevandamine ning uute maaparandussüsteemide rajamine;
- 2) ehitiste, kaasa arvatud ajutiste ehitiste püstitamine.

(5) Lao ja Kastna püsielupaikades on väljaspool ehituskeeluvööndit püsielupaiga kaitse eesmärgi saavutamiseks vajalike ehitiste, kaasa arvatud ajutise ehitise, püstitamine püsielupaiga valitseja nõusolekul lubatud.

(6) Saunametsa ja Änniksaare püsielupaikades on lubatud aegjärgne ja häilraie järgmiste piirangutega:

- 1) Saunametsa püsielupaigas tuleb rohumaade või teedega külgnevatele metsamaadele jätta puistu vähemalt 50 meetri laiuse ribana ning puu- ja põõsarinde liituvus hoida vahemikus 20–40%;
- 2) Änniksaare püsielupaigas tuleb puu- ja põõsarinde liituvus hoida vahemikus 20–40%.

(7) Saunametsa ja Änniksaare püsielupaikades on võsastumise vältimiseks vajalik harvendada puu- ja põõsarinnet teede, radade või rohumaadega piirnevatel, vähemalt 50 meetri laiustel metsastunud või võsastunud aladel ning hoida neil puu- ja põõsarinde liituvus vahemikus 20–40%.

(8) Saunametsa ja Änniksaare püsielupaikades on keelatud puidu kokku- ja väljavedu külmumata pinnasel.

(9) Lao ja Kastna püsielupaikades on emaputke elutingimuste säilimiseks ja parandamiseks vajalik:

- 1) niita või karjatada poollooduslike kooslusi ning harvendada puu- ja põõsarinnet;
- 2) alates 1. juulist kas iga-aastaselt karjatada või niita igal aastal kolmandik alast, nii et iga kolme aasta jooksul oleks poollooduslike koosluste esinemisalad vähemalt ühe korra niidetud.

(10) Lao ja Kastna püsielupaikades peab karjatamiskoormus ühe hektari kohta olema 1,5–3 alla aastast mullikat või 0,7–1,4 alla aastast lihavaist või 0,5–1 vasikaga lehma või 2–4 tallega utte või 0,8–1,6 hobust.

(11) Püsielupaikades hooldustööde käigus niidetud hein ja raiutud põõsad tuleb pool-looduslike koosluste esinemisaladelt eemaldada hiljemalt kahe nädala jooksul pärast niitmist või raiumist.

¹ EÜ nõukogu direktiiv 92/43/EMÜ looduslike elupaikade ning loodusliku loomastiku ja taimestiku kaitse kohta (EÜT L 206, 22.07.1992, lk 7–50; C 241, 29.08.1994, lk 175; L 305, 08.11.1997, lk 42–65; L 236, 23.09.2003, lk 667–702; L 284, 31.10.2003, lk 1–53).

² «Looduskaitseaduse» § 53 lõike 2 kohaselt ei avaldata Riigi Teatajas püsielupaikade kaarte, nendega saab tutvuda Keskkonnaametis, Keskkonnaministeeriumis, keskkonnaregistris ning maainfosüsteemis (www.maaamet.ee). [RTL 2010, 18, 316 - jõust. 12.04.2010]

LISA 2. LAO EMAPUTKE PÜSIELUPAIGA KAITSE-EESMÄRGIKS OLEVATE VÄÄRTUSTE KOONDTABEL.

Väärtus	Kaitse-eesmärk	Ohutegurid	Meetmed	Oodatavad tulemused
2.1. Elustik				
Emaputk (<i>Angelica palustris</i>) LKS – III, KE – jah, LoD – II, IV, LoA – jah ¹	Emaputke elujõulise populatsiooni säilimine vähemalt 7,2 ha suurusel alal vähemalt seisundiga C	Ala roostumine ja kulustumine	Ala karjatamine või niitmine ja biomassi eemaldamine	Emaputke elujõulise populatsiooni säilimine vähemalt 7,2 ha suurusel alal vähemalt seisundiga C
		Elupaikade kvaliteedi langus	Kuivendussüsteemide ökoloogiline korrastamine	
		Ehitustegevus	Ehitustegevuse piiramine	

¹ LKS – Kaitsekategooria looduskaitsealuse alusel
KE – jah –Lao loodusala kaitse-eesmärgiks olemine
LoD – Euroopa Loodusdirektiivi lisa number, kus liiki nimetatakse
LoA – Lao loodusala kaitse-eesmärgiks olemine

LISA 3. LAO LOODUSALA HOOLDUS- JA TAASTAMISTEGEVUSED.

