



KESKKONNAAMET

Lasva tammiku hoiuala kaitsekorralduskava 2014-2023



© Sven Zacek - www.zacekfoto.ee



Euroopa Liit
Euroopa
Regionaalarengu Fond



Eesti tuleviku heaks

SISUKORD

1. SISSEJUHATUS	5
1.1. Ala iseloomustus.....	5
1.2. Maakasutus	8
1.3. Huvigrupid.....	9
1.4. Kaitsekord.....	10
1.5. Uuritus	11
1.5.1. Läbiviidud inventuurid ja uuringud.....	11
1.5.2. Riiklik seire	11
1.5.3. Inventuuride ja uuringute vajadus	11
2. VÄÄRTUSED JA KAITSE-EESMÄRGID	12
2.1. Kooslused	12
2.1.1. Niidud.....	12
2.1.1.1. Puisniidud (6530*).....	12
2.1.1.2. Liigirikkad niidud lubjavaesel mullal (6270).....	14
2.1.2. Metsad	16
2.1.2.1. Vanad laialehised metsad (9020*)	16
2.1.2.2. Rohunditerikkad kuusikud (9050).....	18
2.1.2.3. Vanad loodusmetsad (9010*).....	<u>18</u>
2.2. Lasva tammiku hoiualal esinevad kaitsealused liigid.....	18
3. ALA JA SELLE VÄÄRTUSTE TUTVUSTAMINE NING KÜLASTUSKORRALDUS	19
4. KAVANDATAVAD KAITSEKORRALDUSLIKUD TEGEVUSED JA EELARVE	20
4.1. Tegevuste kirjeldus.....	20
4.1.1. Metsaelupaigaandmete täpsustamine	20
4.1.2. Puisniidu taastamine.....	21
4.1.3. Puisniidu ja liigirikka niidu lubjavaesel mullal hooldamine	22
4.1.4. Tähiste paigaldamine.....	22
4.1.5. Kaitsekorralduskava uuendamine.....	23
4.2 Eelarve	24
5. KAITSEKORRALDUSE TULEMUSLIKKUSE HINDAMINE.....	25

KASUTATUD ALLIKAD	27
LISA 1. VÄLJAVÕTE HOIUALA MÄÄRUSEST JA LOODUSKAITSESEADUSE PARAGRAHVID 14 JA 32	28
LISA 2. KAITSEKORRA JA PIIRIDE MUUTMISE ETTEPANEKUD.....	30
LISA 3. VÄÄRTUSTE KOONDTABEL.....	31
LISA 4. AVALIKUSTAMISEGA SEOTUD MATERJAL	34
LISA 5. METSAMAJANDAMISE PÕHIMÕTTED	37
LISA 6. STANDARDANDMEBAASI MUUTMINE	378

Vastavalt looduskaitseeaduse § 25. on kaitsekorralduskava hoiualade ja kaitsealade alapõhise kaitse korraldamise aluseks.

Kaitsekorralduskava kinnitab Keskkonnaameti peadirektor. Teave kaitsekorralduskava kinnitamise kohta avalikustatakse Keskkonnaameti kodulehel.

Käesoleva Lasva tammiku hoiuala kaitsekorralduskava (edaspidi ka *KKK*) eesmärk on:

- anda lühike ülevaade kaitstavast alast (edaspidi *ala*)- selle kaitsekorrast, kaitse-eesmärkidest, rahvusvahelisest staatusest, maakasutusest, huvigruppidest ning alal läbiviidavast riiklikust seirest;
- analüüsida ala eesmärke ning anda hinnang iga põhiväärtuseks oleva liigi, elupaiga vm väärtuse seisundile;
- arvestades alale seatud eesmärke määrata mõõdetavad kaitse-eesmärgid ja kaitsekorralduse oodatavad tulemused kaitsekorraldusperioodi lõpuks ning 30 aasta perspektiivis;
- anda ülevaade peamistest väärtusi mõjutavatest teguritest, kirjeldada kaitseks vajalikke meetmeid koos oodatavate tulemustega;
- määrata põhiväärtuste säilimisele, taastamisele ja tutvustamisele suunatud kaitsekorralduslike tegevuste elluviimise plaan koos tööde mahu, koha, ulatuse kirjelduse ja orienteeruva maksumusega;
- luua alusdokument kaitseala kaitsekorralduslike tööde elluviimiseks ja rahastamiseks.

Kaitsekorralduskava koostamisel viidi läbi üks huvigruppide esindajate koosolek 08.08.2012 ja 13.11.2012 toimus koosolek kaitsekorralduskava tutvustamiseks avalikkusele (protokollid lisas 3, osalejate nimekirjad lisas 3).

Kava koostamist koordineeris Keskkonnaameti Põlva-Valga-Võru regiooni kaitse planeerimise spetsialist Jaanus Tanilsoo (tel: 53229241, e-post: jaanus.tanilsoo@keskkonnaamet.ee).

Kava koostas MTÜ Loodusõpe (tel: 5206355, e-post: szacek@gmail.com). Kava koostamisel osales ekspordina botaanik Kaili Kattai.

KAITSEKORRALDUSKAVA ON VALMINUD „RIIKLIKU STRUKTUURIVAHENDITE KASUTAMISE STRATEEGIA 2007-2013“ JA SELLEST TULENEVA „ELUKESKKONNA ARENDAMISE RAKENDUSKAVA“ PRIORITEETSE SUUNA „SÄÄSTVA KESKKONNAKASUTUSE INFRASTRUKTUURIDE JA TUGISÜSTEEMIDE ARENDAMINE“ MEETME „KAITSEKORRALDUSKAVADE JA LIIKIDE TEGEVUSKAVADE KOOSTAMINE LOODUSE MITMEKESISUSE SÄILITAMISEKS“ PROGRAMMI ALUSEL EUROOPA REGIONAALARENGU FONDI VAHENDITEST.

1. SISSEJUHATUS

1.1. ALA ISELOOMUSTUS

Lasva tammiku hoiuala asub Võrumaal Lasva vallas Kaku, Tammsaare ja Tiri külas. Kaitstava ala suurus on 19,02 hektarit (joonis 1, 2).



Joonis 1. Lasva tammiku hoiuala paiknemine.

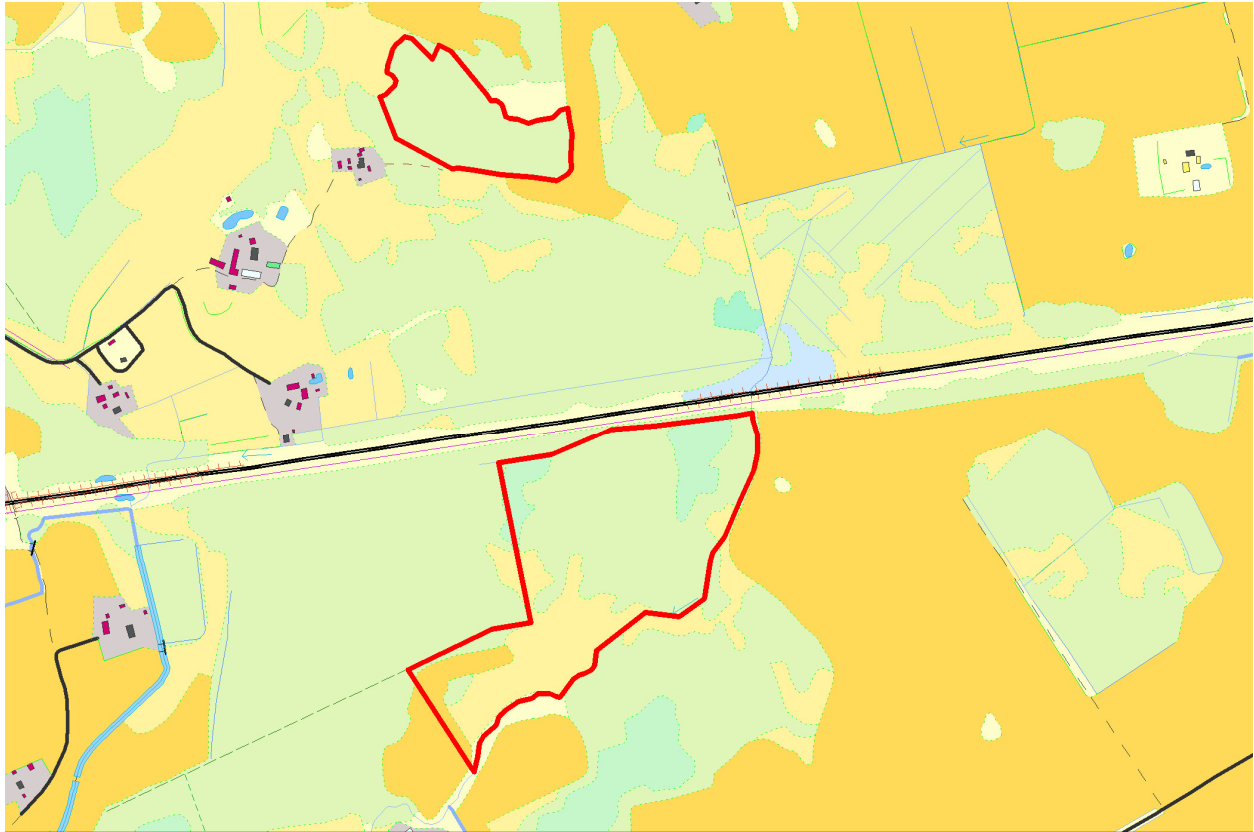
Lasva tammiku hoiuala jääb Palumaa maastikurajooni põhjaossa (Arold, 2005). Kaitseala koosneb kahest lahustükist, mis jäävad teineteisest ca 0,5 km kaugusele (joonis 2). Lõunaosa pindala on 14,87 hektarit, põhjaosa pindala on 4,15 hektarit. Lahustükkide vahel kulgeb Valga-Koidula raudtee. Kaitseala peamiseks väärtuseks on lõunapoolsele lahustükile jäävad puisniidukooslused.



Foto 1. Vaade lõunalahustüki põhjapoolsele puisniidule.

Põhjalahustükki katab ühevanuseline tammik, mis on inventeeritud laialehiseks metsaks (foto 2). Kaitseala on kasvukohaks mitmetele kaitsealustele taimeliikidele, millest haruldaseim on II kaitsekategooria taimeliik Austria roidputk (*Pleurospermum austriacum*). Austria roidputk levib lõunalahustüki põhjapoolsel puisniidul (joonis 5, 6).

Lasva tammiku hoiuala sai ellu kutsutud tänu kodanikualgatusele. Põhjalahustüki edelanurgaga piirneva talu perenaine tegi ettepaneku ümbruses kasvavad tammed kaitse alla võtta, sest ta kartis, et pärijad võivad asuda tammesid raiuma. Ajalooliselt kasvatatigi piirkonna tammesid puidutööstuse toormaterjaliks.



Joonis 2. Lasva tammiku hoiuala välispiir.

Lasva tammiku hoiuala ei oma kõrget rekreatiivset potentsiaali, mistõttu pole sinna rajatud külastusotstarbelist taristut. Küll aga on kaitsealal võimalik imetleda kaunist Lõuna-Eestis unikaalset vanade tammedega puisniitu.

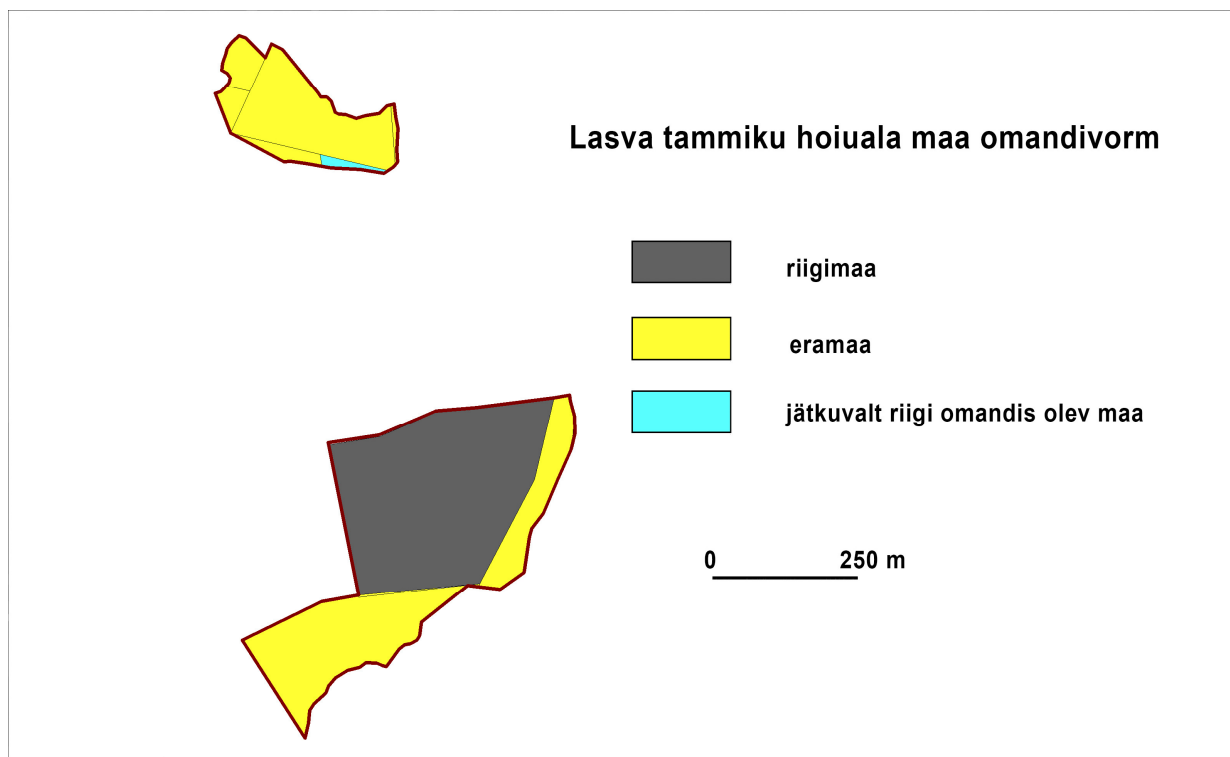
Lasva tammiku hoiuala moodustati Vabariigi Valitsuse 8. septembri 2005. a määruse nr 235 alusel ning tema kaitse-eesmärgiks on loodusdirektiivi I lisas nimetatud elupaigatüüpide puisniitude (6530*), vanade laialehiste metsade (9020*) ja rohunditerikaste kuusikute (9050) kaitse.

Lasva tammiku hoiuala kuulub ka Lasva tammiku loodusala Natura 2000 võrgustikku. Loodusala kaitse-eesmärgiks on I lisas nimetatud kaitstavate elupaigatüüpide: puisniidud (6530*) ja vanad laialehised metsad (9020*) kaitse.

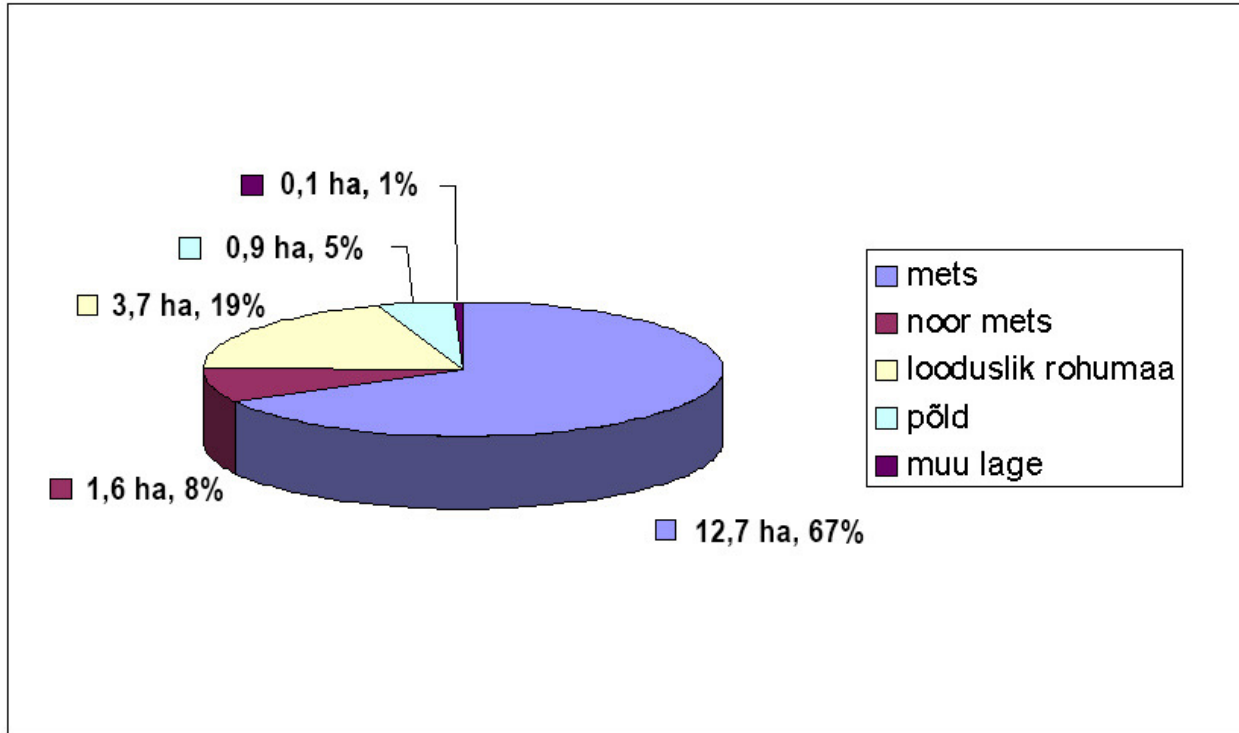
1.2. MAAKASUTUS

Lasva tammiku hoiuala pindala on 19,02 hektarit, sellest riigimaad 9,25 hektarit, eramaad 9,6 ja jätkuvalt riigi omandis olevat maad 0,14 hektarit. Eramaa osakaal on 49,5% hoiualast (joonis 3). Hoiualast 67% katab mets, 19% looduslik rohumaa, 8% noor mets, 5% põld ja 1% muu lage ala (joonis 4).

Kaitseala piiresse jääb 9 katastriüksust, neist riigi omandis on 1, eraomandis 7 ja 1 maaüksus on jätkuvalt riigi omandis (ilma katastritunnuseta). Riigimaa volitatud asutuseks on Riigimetsa Majandamise Keskus.



Joonis 3. Lasva tammiku hoiuala maa omandivormide paigutus.



Joonis 4. Lasva tammiku hoiuala kõlvikuline jagunemine põhikaardi järgi.

1.3. HUVIGRUPID

Hoiualaga seotud huvigrupid ning nende huvid on järgmised:

- **Keskkonnaamet** – kaitseala valitsemine. Ala eesmärgiks olevate väärtuste soodsa seisundi tagamine.
- **RMK** – metsa kui ökosüsteemi kaitse ja säästev majandamine. Hoiuala tähistega paigaldamine.
- **Keskkonnainspeksioon** – õigusaktide järgimise kontrollimine.
- **Lasva Vallavalitsus** – mitmekesise looduskeskkonna säilitamine.
- **Maaomanikud** – maa sihtotstarbeline kasutamine.

1.4. KAITSEKORD

Lasva tammiku hoiuala kaitse-eesmärgid Vabariigi Valitsuse 8. septembri 2005. a määruse nr 235 alusel on

- EÜ nõukogu direktiivi 92/43/EMÜ I lisas nimetatud elupaigatüüpide – puisniitude (6530*), vanade laialehiste metsade (9020*) ja rohunditerikaste kuusikute (9050) kaitse.

Natura 2000 võrgustiku alade nimekirja kohaselt on Lasva tammiku hoiuala hõlmava Lasva tammiku loodusala kaitse-eesmärkideks I lisas nimetatud kaitstavate elupaigatüüpide puisniitude (6530*) ja vanade laialehiste metsade (9020*) kaitse.

Lasva tammiku hoiuala kaitsekord on määratletud looduskaitseaduse 5. peatüki „Hoiualad“ sätetega. Hoiualal on keelatud nende elupaikade ja kasvukohtade hävitamine ja kahjustamine, mille kaitseks hoiuala moodustati ning kaitstavate liikide oluline häirimine, samuti tegevus, mis seab ohtu elupaikade, kasvukohtade ja kaitstavate liikide soodsa seisundi. Samuti kehtivad siin looduskaitseaduse § 14 lõikes 1 sätestatud üldised kitsendused, mille kohaselt ei või kaitsealal valitseja nõusolekuta koostada maakorralduskava ja teostada maakorraldustoiminguid, kehtestada üld- ja detailplaneeringut, anda nõusolekut väikeehitise, lautri ja paadisilla ehitamiseks ning anda projekteerimistingimusi ja ehitusluba.

Keskkonnamõju hindamine

Hoiualal kavandatava tegevuse mõju elupaikade ja liikide seisundile hinnatakse keskkonnamõju hindamise käigus või looduskaitseaduse § 33 kohaselt vastava teatise menetlemisel.

Kuna Lasva tammiku hoiuala korral on tegemist Natura 2000 võrgustikku kuuluva alaga, tuleb arvestada ka väljaspool hoiuala kavandatavate tegevuste planeerimisel, kas ja kuidas need võivad mõjutada hoiuala loodusväärtuste seisundit. Hoiualal (samuti väljaspool seda) kehtib nõue, et loa taotlemisel tegevusele, millega eeldatavalt kaasneb oluline keskkonnamõju, on kohustuslik korraldada kavandatud tegevuse keskkonnamõju hindamine (KMH). Eeldatava olulise keskkonnamõjuga tegevused ja tegevusvaldkonnad on loetletud keskkonnamõju hindamise ja

keskkonnajuhtimissüsteemi seaduses. Kui kavandatav tegevus võib eeldatavalt oluliselt mõjutada hoiualal kaitstavaid loodusväärtusi, tuleb keskkonnamõju hindamise protsessi kaasata hoiuala valitseja.

1.5. UURITUS

1.5.1. LÄBIVIIDUD INVENTUURID JA UURINGUD

Kaitsekorralduskava koostamise eeltööna inventeeriti hoiualal esinevad poollooduslikud kooslused. Inventuur teostati loodusdirektiivi I lisa poollooduslike elupaigatüüpide seisundi hindamise juhendi alusel. Lisaks hinnati niiduelupaikade taastamis- ja hooldamisvõimalikkust ning planeeriti taastamis- ja hooldamistööd.

1.5.2. RIIKLIK SEIRE

Keskkonnaregistri andmetel ei asu Lasva tammiku hoiualal ühtki riikliku seirejaama. Ometi seiratakse lõunalahustüki põhjapoolisel puisniidul II kaitsekategooria taimeliiki Austria roidputke (*Pleurospermum austriacum*). Seiret teostatakse eluslooduse mitmekesisuse ja maastiku seire alamprogrammi ohustatud soontaimed ja samblaliigid raames.

1.5.3. INVENTUURIDE JA UURINGUTE VAJADUS

Kaitsekorraldusperioodil on vajalik läbi viia Natura metsaelupaigatüüpide inventuur, mille käigus selgitatakse välja kas:

- hoiuala põhjapoolset lahustükki kattev metsakooslus vastab elupaigatüübile vanade laialehised metsad (9020*);
- hoiualal esineb elupaigatüüpi rohunditerikkad kuusikud (9050);

- hoiualale inventeeritud elupaigatüüp vanad loodusmetsad (9010*) vastab elupaiga tunnustele.

2. VÄÄRTUSED JA KAITSE-EESMÄRGID

2.1. KOOSLUSED

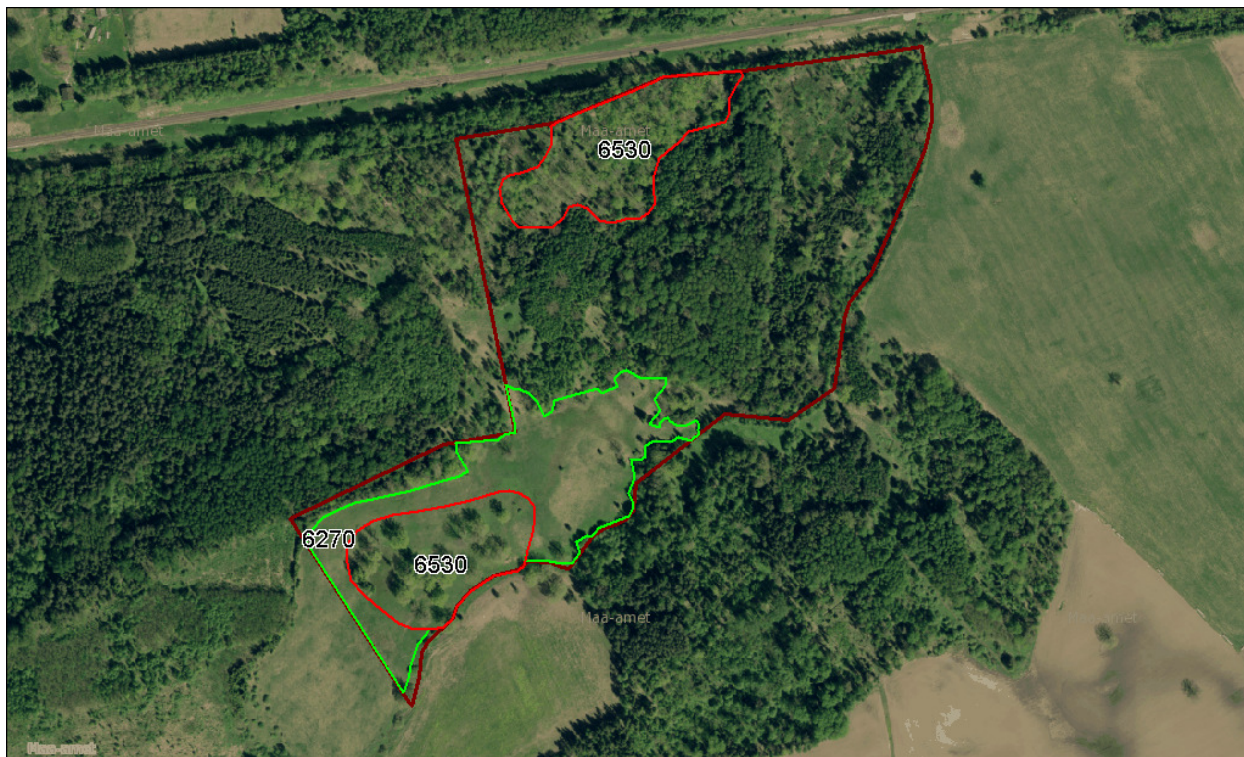
2.1.1. NIIDUD

2.1.1.1. PUISNIIDUD (6530*)

Puisniidud on regulaarselt niidetava rohustuga hõredad looduslikud puistud. Väljanägemiselt ja ökoloogilistelt tingimustelt sarnanevad puisniidud parkidele, ent puisniidud on tunduvalt vanemad ja tekkinud algselt looduslikest kooslustest. Mitmesuguse liigilise koosseisuga puude ja põõsaste grupid võivad paikneda hõredamalt või tihedamalt, kuid iseloomulik on niidukamara esinemine (www.pky.ee).

Kaitsekorralduskava koostamise eeltööna inventeeriti Lasva tammiku hoiuala poollooduslikud kooslused. Inventuuri käigus selgus, et elupaigatüübile puisniidud (6530*) vastavat kooslust leidub 1,56 hektaril hoiuala lõunapoolse lahustüki põhjaosas ja ka 1,39 hektaril sama lahustüki lõunaosas (joonis 5). Sarnaselt, leidub varasemate inventuuride järgi puisniitu nii hoiuala lõunapoolse lahustüki lõunaosas kui põhjaosas.

2012.a. suvel toimunud inventuuri tulemusel hinnati hoiuala lõunapoolse lahustüki lõunaosa puisniidu esinduslikkuseks B. Lõunapoolse lahustüki põhjaosas asuva puisniidu esinduslikkuseks hinnati C. Lõunapoolse lahustüki põhjaosas asuv puisniiduala vajab taastamist, sest on tugevalt võsastunud, samuti on vajalik puhastada võsast niidule viiv rada.



Joonis 5. Niidukoosluste paiknemine Lasva tammiku hoiuala lõunalahustükil.

Natura standardandmebaasis on elupaigatüübi puisniidud (6530*) katvuseks Lasva tammiku loodusosal märgitud 5,97 hektarit. Kaitsekorralduskava koostamise eeltööna teostatud inventuur näitas, et hoiualal leidub puisniitu 2,95 hektaril. Puisniidu pindala Lasva tammiku hoiualal suurendada pole reaalne, mistõttu on tarvis Natura standardandmebaasis olevaid andmeid korrigeerida.

Kaitse-eesmärk

- **Pikaajaline kaitse-eesmärk**

Elupaigatüübiga on kaetud vähemalt 2,95 hektarit. Elupaiga esinduslikkus on A

- **Kaitsekorraldusperioodi kaitse-eesmärk**

Puisniidul on eksperdi juhendamisel läbi viidud taastamistööd ning taastatud regulaarne niidu niitmine, mille tulemusena on tõusnud elupaiga esinduslikkus hindele A. Elupaigatüübiga on kaetud vähemalt 2,95 hektarit.

- **Mõjutegurid ja meetmed**

+ Kaitserežiimi tagamine, taastamistöde teostamine, regulaarne hooldamine

- Puisniidu kinni kasvamine

Meede: puisniidu taastamine, puisniidu hooldamine.

- Lõunalahustüki lõunapoolse puisniidu hooldamisel valede võtete (hekseldamine) kasutamine

Meede: Maaomaniku ja võimalike hooldajate informeerimine poollooduslike koosluste hooldamise toetusest ja õigetest hooldusvõtetest.

- Taastamis- ja hooldustöödeks juurdepääsu puudumine

Meede: juurdepääsu rajamine.

- Õigusrikkumised: mootorsõidukitega sõitmine väljaspool teid, lõkke tegemine (lubatud üksnes taastamistöde käigus)

Meede: tähistamine, ala seisundi jälgimine, vajadusel järelevalve tõhustamine.

- Puisniidu rohukamara kahjustamine metssigade poolt

Meede: hoiualale ei rajata metsloomade söödakohti, peibutussöödakuid ja soolakuid.

2.1.1.2. LIIGIRIKKAD NIIDUD LUBJAVAESSEL MULLAL (6270)

Sellesse elupaigatüüpi kuuluvad liigirohked aruniidud lubjavaestel kuivadel või parasniisketel muldadel ning liigirikkamad paluniidud. Taimestik on kujunenud pikaegse niitmise või karjatamise mõjul. Eestis on sellised niidud levinud lubjavaeste liiv- ja liivsavimuldadega aladel (Paal, 2004).

Lasva tammiku hoiualal katab elupaigatüüp liigirikkad niidud lubjavaesel mullal (6270) 2,52 hektarit. Elupaigatüüp on määratud kaitstava ala lõunapoolse lahustüki lõunaossa (joonis 5). Inventuuri käigus selgus, et ala esinduslikkus vastab hindele B. Varasema (2007.a.) inventuuri käigus oli eelnimetatud ala arvatud puisniidu koosseisu.

Natura standardandmebaasis ei ole elupaigatüübi liigirikkad niidud lubjavaesel mullal (6270) kaitset Lasva tammiku loodusala kaitse-eesmärgiks seatud. Elupaigatüübi 6270 kaitse tuleb lisada hoiuala kaitse-eesmärkide hulka.

Kaitse-eesmärk

- **Pikaajaline kaitse-eesmärk**

Elupaigatüübiga on kaetud vähemalt 2,52 hektarit. Elupaiga esinduslikkus on A.

- **Kaitsekorraldusperioodi kaitse-eesmärk**

Elupaigatüübiga on kaetud vähemalt 2,52 hektarit. Elupaiga esinduslikkus on A.

- **Mõjutegurid ja meetmed**

+ kaitserežiimi tagamine, regulaarne niitmine koos heina koristamisega

- Hooldamata jätmine

Meede: regulaarne niitmine koos heina koristamisega

- Koosluse hooldamisel valede võtete (hekseldamine) kasutamine

Meede: Maaomaniku ja võimalike hooldajate informeerimine poollooduslike koosluste hooldamise toetusest ja õigetest hooldusvõtetest.

- Õigusrikkumised: mootorsõidukitega sõitmine väljaspool teid, lõkke tegemine

Meede: tähistamine, ala seisundi jälgimine, vajadusel järelevalve tõhustamine.

2.1.2. METSAD

2.1.2.1. VANAD LAIALEHISED METSAD (9020*)

Vanade laialehiste metsade (9020*) puurindes valitsevad pärn, tamm, vaher, jalakas või saar. Siia tüüpi ei kuulu liigirikkad kuusesegametsad, kus samuti kasvab laialehiseid puuliike (9050), ning klindijärsaku all kasvavad pangametsad (9180). Lopsaka alustaimestikuga laialehised metsad on meil jäänukid aastatuhandete tagusest soojemast ja niiskemast kliimaperioodist ning need sarnanevad Kesk- ja Lõuna-Euroopas levinud laialehiste metsadega. Niisugustes metsades on alati rohkesti surnud ning õõnsustega puid, lama- ja kõdupuitu, kus leiab eluvõimaluse palju eri liiki samblikke, seeni, putukaid ja linde (Paal, 2004).

Lasva tammiku hoiualal on inventeeritud elupaigatüüpi vanad laialehised metsad (9020*) 3,8 hektarit. Elupaigatüüp on märgitud hoiuala põhjapoolsele lahustükile ja tema esinduslikkuseks on hinnatud C.

Kaitsekorralduskava koostamisele eelnenud välitööde käigus selgus, et hoiuala põhjalahustükki kattev tammik on ühealine, puuduvad teised laialehised puuliigid ja lamapuit. Kohalike elanike väitel on tammik istutatud, seega inimtekkelist päritolu. Eeltoodust võib järeldada, et mets ei vasta elupaigatüübile vanad laialehised metsad (9020*). Täpse vastuse sellele küsimusele annab planeeritav metsaelupaikade inventuur (vt. 4.1.1. Metsaelupaigaandmete täpsustamine).

Natura standardandmebaasis on elupaigatüübi vanad laialehised metsad (9020*) katvuseks Lasva tammiku hoiualal märgitud 3,8 hektarit ja esinduslikkuseks C.



Foto 2. Tammik Lasva tammiku hoiuala põhjalahustükil.

Kaitse-eesmärk

- **Pikaajaline kaitse-eesmärk**

Elupaigatüübiga on kaetud vähemalt 3,8 hektarit. Kui planeeritava inventuuri käigus selgub, et Lasva tammiku hoiualal ei esine elupaigatüüpi vanad laialehised metsad (9020*), siis tuleks antud elupaigatüübi kaitse eemaldada hoiuala kaitse-eesmärkide hulgast.

- **Kaitsekorraldusperioodi kaitse-eesmärk**

Elupaigatüübiga on kaetud vähemalt 3,8 hektarit. Kui planeeritava inventuuri käigus selgub, et Lasva tammiku hoiualal ei esine elupaigatüüpi vanad laialehised metsad (9020*), siis tuleks antud elupaigatüübi kaitse eemaldada hoiuala kaitse-eesmärkide hulgast.

- **Mõjutegurid ja meetmed**

+ kaitsereežiimi tagamine

- Õigusrikkumised: mootorsõidukitega sõitmine väljaspool teid, lõkke tegemine

Meede: tähistamine, ala seisundi jälgimine, vajadusel järelevalve tõhustamine.

2.1.2.2. ROHUNDITERIKKAD KUUSIKUD (9050)

Vabariigi Valitsuse 8. septembri 2005. a määrus nr 235 alusel on seatud Lasva tammiku hoiuala kaitse-eesmärkide hulka elupaigatüübi rohunditerikkad kuusikud (9050) kaitse. Elupaikade kihi alusel rohunditerikkaid kuusikuid (9050) Lasva tammiku hoiualal ei esine. Samuti pole Natura standardandmebaasi järgi rohunditerikaste kuusikute kaitse Lasva tammiku loodusala kaitse-eesmärgiks.

Vajalik on kindlaks teha elupaigatüübi rohunditerikkad kuusikud (9050) esinemine või mitte-esinemine Lasva tammiku hoiualal (vt. 4.1.1. Metsaelupaigaandmete täpsustamine).

Elupaigatüübi mitte-esinemise korral tuleb selle kaitse hoiuala kaitse-eesmärkide hulgast välja arvata.

2.2. LASVA TAMMIKU HOIUALAL ESINEVAD KAITSEALUSED LIIGID

EELIS-e andmetel on Lasva tammiku hoiualal registreeritud nelja kaitsealuse taimeliigi kasvukohad. Nendeks on:

- II kaitsekategooria taimeliik Austria roidputk (*Pleurospermum austriacum*) KLO9306865, KLO9306866, KLO9306864;
- III kaitsekategooria taimeliik karvane maarjalepp (*Agrimonia pilosa*) KLO9310375, KLO9310374;
- III kaitsekategooria taimeliik ahtalehine ängelhein (*Thalictrum lucidum*) KLO9306863,
- III kaitsekategooria taimeliik rohekas käokeel (*Platanthera chlorantha*) KLO9306862.

Austria roidputk (foto 3) levib hoiuala lõunapoolse lahustüki põhjaosas taastamist vajava puisniidu alal (joonis 5). Seetõttu on vajalik taastamistöödele kaasata ekspert, kes tähistab eelnevalt Austria roidputke kogumid, et vältida kaitsealuse taimeliigi kasvukohtade kahjustamist puisniidu taastamistööde käigus.



Foto 3. Austria roidputke (*Pleurospermum austriacum*) kasvuala Lasva tammiku hoiuala lõunalahustüki põhjapoolisel puisniidul.

3. ALA JA SELLE VÄÄRTUSTE TUTVUSTAMINE NING KÜLASTUSKORRALDUS

Lasva tammiku hoiualal ei planeerita kaitsekorraldusperioodil 2014-2023 loodushariduslikke tegevusi. Samuti puudub hoiualal külastusotstarbeline taristu ning ei ole plaanis, ega ka otstarbekas, seda sinna rajada.

4. KAVANDATAVAD KAITSEKORRALDUSLIKUD TEGEVUSED JA EELARVE

4.1. TEGEVUSTE KIRJELDUS

4.1.1. METSAELUPAIGAANDMETE TÄPSUSTAMINE

Kaitsekorraldusperioodil on vajalik läbi viia Natura metsaelupaigatüüpide inventuur, mille käigus selgitatakse välja kas:

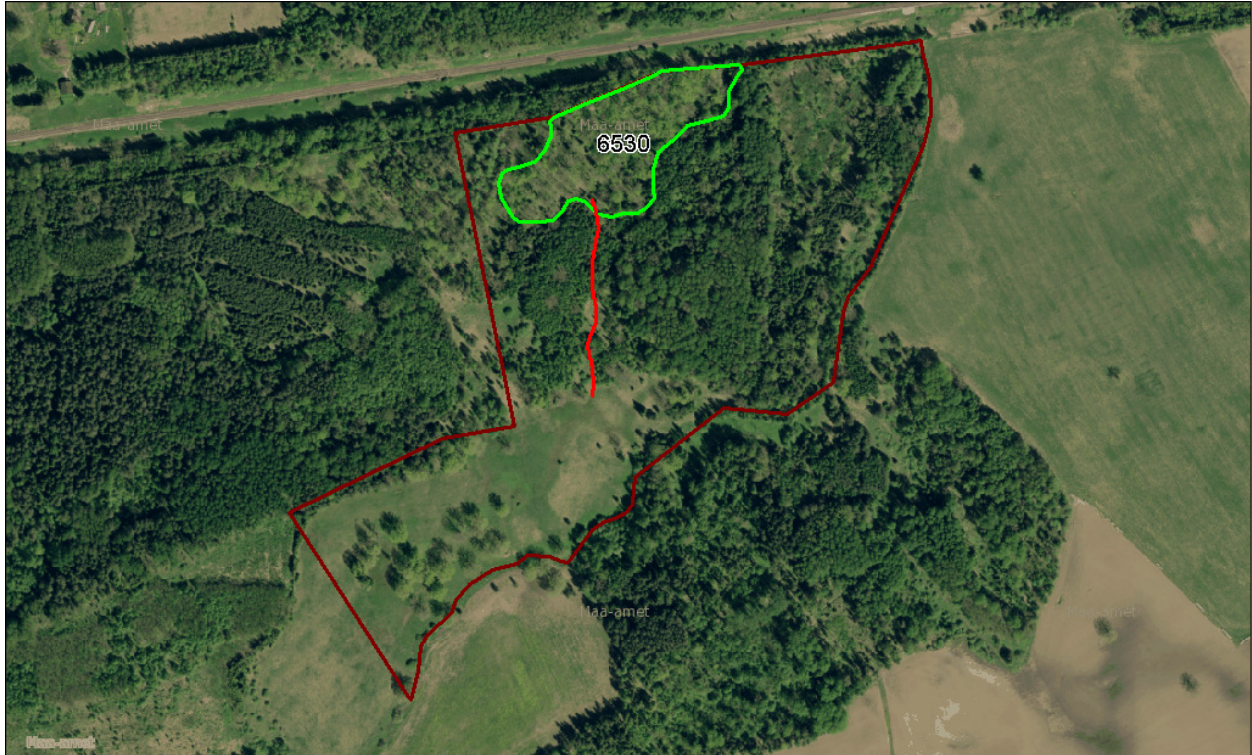
- hoiuala põhjapoolset lahustükki kattev metsakooslus vastab elupaigatübile vanad laialehised metsad (9020*);
- hoiualal esineb elupaigatüüpi rohunditerikkad kuusikud (9050);
- hoiualale inventeeritud elupaigatüüp vanad loodusmetsad (9010*) vastab elupaiga tunnustele.

Inventuuri tulemuste põhjal korrigeeritakse hoiuala kaitse-eesmärke ja tehakse vastavad parandused Natura standardandmebaasis.

Tegevus kuulub teise prioriteetsusklassi.

4.1.2. PUISNIIDU TAASTAMINE

Puisniidu taastamine on vajalik 1,56 hektarilisel alal (Joonis 6).



Joonis 6. Taastamist vajava puisniidu ja selleni viiva juurdepääsu tee paiknemine.

Puisniidu taastamisel tuleb esmalt tähistada alal kasvavad Austria roidputke (*Pleurospermum austriacum*) taimed nähtavate tähistega. See on vajalik, et ei kahjustataks taastamistööde käigus puisniidu kamarat kaitsealuse liigi kasvukohas (nt. lõkke tegemine liigi kasvupaigas). Puisniidu varasemate taastamistöödega hunnikutesse kuhjatud oksad eemaldada niidult taastamistööde käigus.

Puisniidu taastamistöid tuleb teha eksperdi juhendamisel, kes tähistab eelnevalt raiutavad puud ja võsa. Puude ja võsa raie tuleb planeerida hilissügisesele kuni varakevadisele ajale, mil pinnas on külmunud. Puude ja võsa raiel arvestada, et allesjäänud tüükad ei segaks edaspidist niitmist. Raiutud puud ja võsa tuleb alalt eemaldada. Okste ja väiksema võsa põletamisel tuleb lõkkekohti

valida hoolikalt, et kahjustataks võimalikult vähe niidukamarat. Lõkkekohti teha nii vähe kui võimalik ning erinevail aastail kasutada samu kohti lõkke tegemiseks (Talvi, T. 2010).

Taastamistöõde läbi viimiseks on tarvis rajada juurdepääsutee (joonis 6). Tee rajamiseks piisab puude eemaldamisest juurdepääsutee trajektoorigilt.

Tegevus kuulub esimesse prioriteetsusklassi.

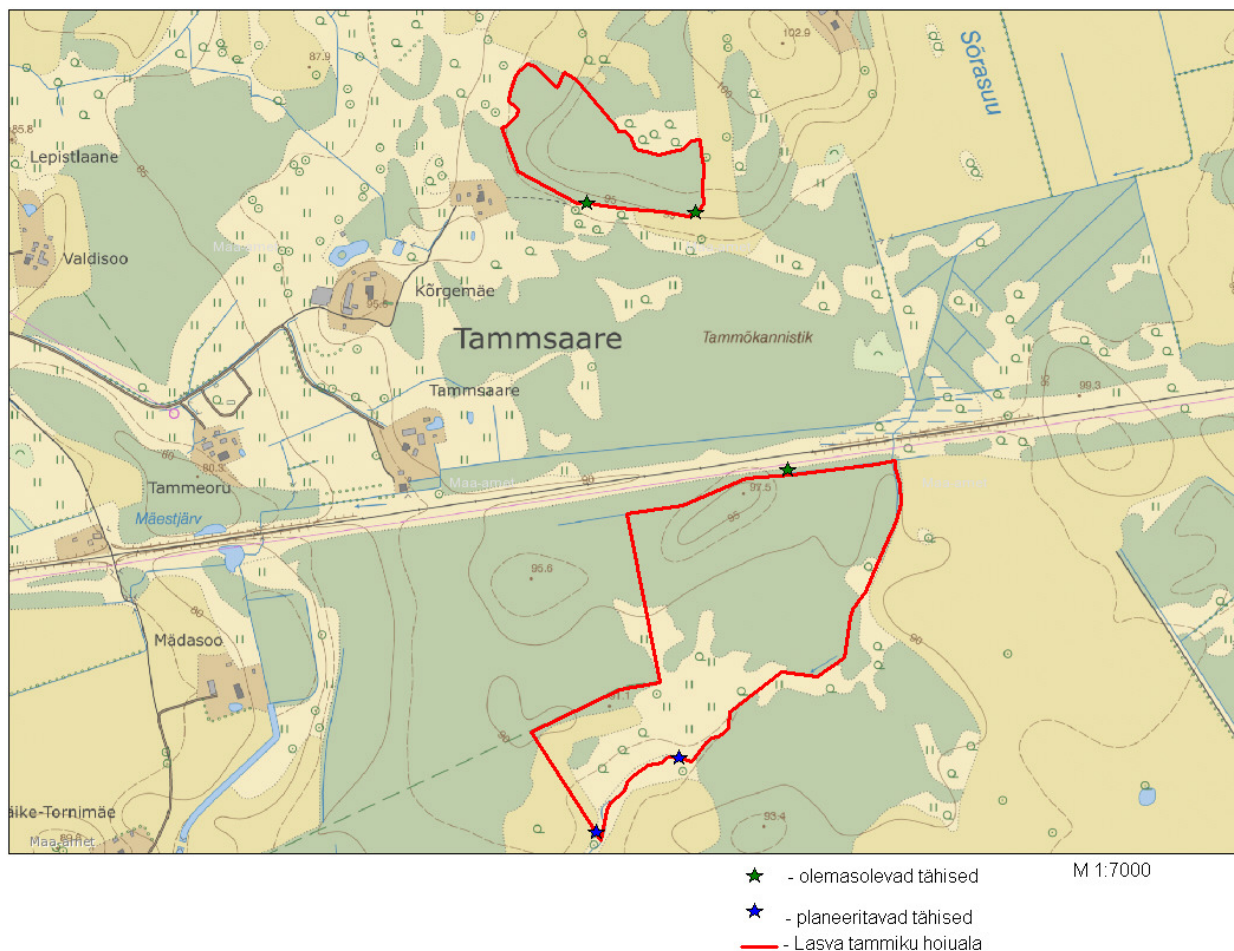
4.1.3. PUISNIIDU JA LIIGIRIKKA NIIDU LUBJAVAESEL MULLAL HOOLDAMINE

Niidualasid niita regulaarselt igal aastal. Niitmise lubatud alguskuupäev on 1. juuli (Talvi, T, Talvi, T. 2012). Niitmise järel tuleb hein alalt eemaldada. Heina purustamine alal ei ole lubatud. Niidutüübi 6270 servadest, kus kasvavad suured vanad tammed, tuleks eemaldada võsa.

Tegevus kuulub esimesse prioriteetsusklassi.

4.1.4. TÄHISTE PAIGALDAMINE

Kaitsekorralduskava koostamise ajal oli Lasva tammiku hoiuala tähistatud kolme tähisega (joonis 7). Tähistuseks on kasutatud keskmist tähist vastavalt keskkonnaministri määrusele 03.06.2004 nr 65 „Kaitstava loodusobjekti tähistamise kord ja tähised“. Hoiuala paremaks tähistamiseks on vaja paigaldada lisaks olemasolevatele veel kaks tähist (joonis 7).



Joonis 6. Lasva tammiku hoiualal asuvad tähised

Tegevus kuulub teise prioriteetsusklassi.

4.1.5. KAITSEKORRALDUSKAVA UUENDAMINE

Kaitsekorralduskava on koostatud 10 aastaks (2014-2023). Järgmiseks kaitsekorraldusperioodiks (2024–2033) uuendatakse kava 2023. aastal. Uuendamise aluseks on kaitsekorralduse tulemuslikkuse hindamine (tabel 2).

Tegevus kuulub teise prioriteetsusklassi.

4.2 EELARVE

Eelarve tabelisse 1 on koondatud eelnevate analüüsidenä esitatud tööd, mis on täitmiseks käesoleva kaitsekorralduskavaga ettenähtud perioodi jooksul.

Tabelis on tegevused jaotatud vastavalt tegevuse olulisusele järgmistesse prioriteetsusklassidesse:

- 1) esimene prioriteet – hädavajalik tegevus, milleta kaitse-eesmärkide täitmine planeeritavas ajavahemikus on võimatu, see on väärtuste säilimisele ja toimiva ohuteguri kõrvaldamisele suunatud tegevus; kaitsekorralduse tulemuslikkuse hindamiseks vajalik tegevus;
- 2) teine prioriteet – vajalik tegevus, mis on suunatud väärtuste taastamisele, eksponeerimisele ja potentsiaalsete ohutegurite kõrvaldamisele;
- 3) kolmas prioriteet – soovituslik tegevus ehk tegevus, mis aitab kaudselt kaasa väärtuste säilimisele ja taastamisele ning ohutegurite kõrvaldamisele.

Tabel 1. Eelarve.

Jrk	Tegevuse nimetus	Tegevuse tüüp	Korraldaja	Priori- teet	2014	2015	2016	2017	2018	2019	2020	2021	2022	2023	Kokku
Sadades eurodes															
Inventuurid, seired, uuringud															
4.1.1.	Metsaelupaigaandmete täpsustamine	Inventuur	KA	2	X										X
Hooldus, taastamine ja ohjamine															
4.1.2.	Puisniidu taastamine	Koosluse taastamistöö	KA/RMK	1		10									10
4.1.3.	Puisniidu hooldamine	Koosluse hooldustöö	KA/RMK	1	3,4	3,4	7,1	7,1	7,1	7,1	7,1	7,1	7,1	7,1	63,6
4.1.3.	Liigirikka niidu lubjavaesel mullal hooldamine	Koosluse hooldustöö	KA	1	4,7	4,7	4,7	4,7	4,7	4,7	4,7	4,7	4,7	4,7	4,7
Taristu, tehnika ja loomad															
4.1.4.	Tähiste paigaldamine	Kaitsealuste objektide tähistamine	KA	2	3										3
Kavad, eeskirjad															
4.1.5.	Kaitsekorralduskava uuendamine	Tegevuskava	KA	2										40	40
															121,3

X – töö teostavad Keskkonnaameti spetsialistid

5. KAITSEKORRALDUSE TULEMUSLIKKUSE HINDAMINE

Kaitsekorralduskava tulemuslikkuse hindamise aluseks on tulemuslikkuse seire. Vajalik on kaitsekorraldusperioodi jooksul laekuva asjakohase info registreerimine ja säilitamine. Oodatavaks tulemuseks on kaitse-eesmärgiks olevate elupaikade pindala ja esinduslikkuse säilimine või paranemine.

Tabel 2. Kaitsekorralduse tulemuslikkuse hindamine.

Jrk	Väärtus	Indikaator	Kriteerium	Tulemus
2.1.1.1.	Puisniidud (6530*)	Pindala ja esinduslikkus	A esinduslikkusega elupaiga pindala on vähemalt 1,39 hektarit	A esinduslikkusega elupaiga pindala on vähemalt 2,95 hektarit
2.1.1.2.	Liigirikkad niidud lubjavaesel mullal (6270)	Pindala ja esinduslikkus	A esinduslikkusega elupaiga pindala on vähemalt 2,52 hektarit	A esinduslikkusega elupaiga pindala on vähemalt 2,52 hektarit
2.1.2.1.	Vanad laialehised metsad (9020*)			elupaigatüübi esinemine või mitte-esinemine Lasva tammiku hoiualal on välja selgitatud

KASUTATUD ALLIKAD

Arold, I. 2005. Eesti maastikud. TÜ Geograafia Instituut. Tartu Ülikooli Kirjastus.

Eesti Looduse Infosüsteem (EELIS) – andmed saadud Keskkonnaameti vahendusel.

Euroopa Komisjonile esitatav Natura 2000 võrgustiku alade nimekiri. Vabariigi Valitsuse korraldus 05.08.2004 nr 615 <https://www.riigiteataja.ee/akt/328122010002>. Külastatud 4.10.2012.

Keskkonnaregister. <http://register.keskkonnainfo.ee> (külastatud 15.05.2012).

Looduskaitseeadus. <https://www.riigiteataja.ee/akt/110062011005> (külastatud 15.05.2012).

Natura 2000 standardandmebaas. <http://natura2000.eea.europa.eu/#> (külastatud 15.05.2012).

Paal, J, 2004. Euroopas väärtustatud elupaigad Eestis. Eesti Keskkonnaministeerium.

Talvi, T. 2010. Eesti puisniidud ja puiskarjamaad. Hooldamiskava. Keskkonnaameti tellimusel koostatud juhendmaterjal.

Talvi, T, Talvi, T. 2012. Poollooduslikud kooslused. Kaitse ja hooldus

www.pky.ee

LISA 1. VÄLJAVÕTE HOIUALA MÄÄRUSEST JA LOODUSKAITSESEADUSE PARAGRAHVID 14 JA 32

Lasva tammiku hoiuala moodustati Vabariigi Valitsuse 8. septembri 2005. a määruse nr 235 alusel ning tema kaitse-eesmärgiks on loodusdirektiivi I lisas nimetatud elupaigatüüpide puisniitude (6530*), vanade laialehiste metsade (9020*) ja rohunditerikaste kuusikute (9050) kaitse.

Looduskaitseeaduse paragrahvid 14 ja 32

§ 14. Üldised kitsendused

(1) Kaitsealal, hoiualal, püsielupaigas ja kaitstava looduse üksikobjekti kaitsevööndis ei või ilma kaitstava loodusobjekti valitseja nõusolekuta:

- 1) muuta katastriüksuse kõlvikute piire ega kõlviku sihtotstarvet;
- 2) koostada maakorralduskava ja teostada maakorraldustoiminguid;
- 3) väljastada metsamajandamiskava;
- 5) kehtestada detailplaneeringut ja üldplaneeringut;
- 6) anda nõusolekut väikeehitise, sealhulgas lautri või paadisilla ehitamiseks;
- 7) anda projekteerimistingimusi;
- 8) anda ehitusluba;
- 9) rajada uut veekogu, mille pindala on suurem kui viis ruutmeetrit, kui selleks ei ole vaja anda vee erikasutusluba, ehitusluba või nõusolekut väikeehitise ehitamiseks.

(2) Kaitstava loodusobjekti valitseja ei kooskõlasta käesoleva paragrahvi lõikes 1 nimetatud tegevust ja muud tegevust, mis vajab kaitse-eeskirja kohaselt kaitstava loodusobjekti valitseja nõusolekut, kui see võib kahjustada kaitstava loodusobjekti kaitse eesmärgi saavutamist või kaitstava loodusobjekti seisundit.

(3) Kaitstava loodusobjekti valitseja võib käesoleva paragrahvi lõikes 1 nimetatud tegevuste ja muude tegevuste, mis kaitse-eeskirja kohaselt vajavad kaitstava loodusobjekti valitseja nõusolekut, kooskõlastamisel kirjalikult seada tingimusi, mille täitmisel tegevus ei kahjusta kaitstava loodusobjekti kaitse eesmärgi saavutamist või kaitstava loodusobjekti seisundit.

(4) Kui käesoleva paragrahvi lõikes 1 nimetatud tegevusi ei esitatud kaitstava loodusobjekti valitsejale kooskõlastamiseks või tegevustes ei arvestatud käesoleva paragrahvi lõike 3 alusel seatud tingimusi, ei teki isikul, kelle huvides nimetatud tegevus on, vastavalt haldusmenetluse seadusele õiguspärasest ootust sellise tegevuse õiguspärasuse osas.

(5) Keskkonnaministeeriumil või Keskkonnaametil on keskkonnamõju hindamise järelevalvajana õigus määrata kaitstava loodusobjekti kaitseks keskkonnanõudeid, kui kavandatav tegevus võib kahjustada kaitstava loodusobjekti kaitse eesmärgi saavutamist või kaitstava loodusobjekti seisundit.

§ 32. Hoiuala

(1) Hoiuala moodustatakse loodusliku loomastiku, taimestiku ja seenestiku soodsa seisundi tagamiseks, kui see ei ole tagatud muul käesoleva seadusega sätestatud viisil.

(2) Hoiualal on keelatud nende elupaikade ja kasvukohtade hävitamine ja kahjustamine, mille kaitseks hoiuala moodustati ning kaitstavate liikide oluline häirimine, samuti tegevus, mis seab ohtu elupaikade, kasvukohtade ja kaitstavate liikide soodsa seisundi.

(3) Hoiualal on metsaraie keelatud, kui see võib rikkuda kaitstava elupaiga struktuuri ja funktsioone ning ohustada elupaigale tüüpiliste liikide säilimist.

(4) Metsaseaduse kohase metsateatise menetlemisel tuleb arvestada hoiuala kehtestamise eesmärki. Hoiuala valitseja võib kohustada:

1) tegema kavandatavat metsaraiet kindlaks määratud ajal;

2) kasutama kavandatava raie korral kindlaks määratud tehnoloogiat.

(4¹) Kui kavandatav uuendusraie on kooskõlas käesoleva paragrahvi lõigetega 2 ja 3, on hoiualal lubatud lageraie langi suurus kuni kaks hektarit ja laius kuni 30 meetrit ning turberaie langi suurus kuni viis hektarit.

(5) Hoiualal kavandatava tegevuse mõju elupaikade ja liikide seisundile hinnatakse keskkonnamõju hindamise käigus või käesoleva seaduse §-s 33 sätestatud korras.

LISA 2. KAITSEKORRA JA PIIRIDE MUUTMISE ETTEPANEKUD

- Lisada Lasva tammiku hoiuala kaitse-eesmärkide hulka elupaigatüübi liigirikkad niidud lubjavaesel mullal (6270) kaitse.
- Kuna alal kaitstakse metsaelupaiku, siis tuleks kaaluda metsaelupaikade inventuuri järgselt looduskaitseala moodustamist

LISA 3. VÄÄRTUSTE KOONDTABEL

JNR	Väärtus	Kaitse-eesmärk	Ohutegur	Meede	Oodatud tulemus
Kooslused					
2.1.1.1.	Puisniidud (6530*)	Elupaigatüübiga on kaetud vähemalt 2,95 hektarit. Elupaiga esinduslikkus on A	Puisniidu kinni kasvamine	Puisniidu taastamine, puisniidu hooldamine	Puisniidul on eksperdi juhendamisel läbi viidud taastamistööd ning taastatud regulaarne niidu niitmine, mille tulemusena on tõusnud elupaiga esinduslikkus hindele A. Elupaigatüübiga on kaetud vähemalt 2,95 hektarit.
			Lõunalahustüki lõunapoolse puisniidu hooldamisel valede võtete (hekseldamine) kasutamine	Maaomaniku ja võimalike hooldajate informeerimine poollooduslike koosluste hooldamise toetusest ja õigetest hooldusvõtetest	
			Taastamis- ja hooldustöödeks juurdepääsu puudumine	Taastamis- ja hooldustöödeks juurdepääsu puudumine	
			Õigusrikkumised: mootorsõidukitega sõitmine väljaspool teid, lõkke tegemine (lubatud üksnes taastamistööde käigus)	Tähistamine, ala seisundi jälgimine, vajadusel järelevalve tõhustamine	
			Puisniidu rohukamara kahjustamine metssigade poolt	Hoiualale ei rajata metsloomade söödakohti, peibutussöödakuud ja soolakuid	

2.1.1.2.	Liigirikkad niidud lubjavaesel mullal (6270)	Elupaigatüübiga on kaetud vähemalt 2,52 hektarit. Elupaiga esinduslikkus on A	Hooldamata jätmine	Regulaarne niitmine koos heina koristamisega	Elupaigatüübiga on kaetud vähemalt 2,52 hektarit. Elupaiga esinduslikkus on A
			Koosluse hooldamisel valede võtete (hekseldamine) kasutamine	Maaomaniku ja võimalike hooldajate informeerimine poollooduslike koosluste hooldamise toetusest ja õigetest hooldusvõtetest	
			Õigusrikkumised: mootorsõidukitega sõitmine väljaspool teid, lõkke tegemine	Tähistamine, ala seisundi jälgimine, vajadusel järelevalve tõhustamine	
2.1.2.1.	Vanad laialehised metsad (9210*)	Elupaigatüübiga on kaetud vähemalt 3,8 hektarit või kui planeeritava inventuuri käigus selgub, et Lasva tammiku hoiualal ei esine elupaigatüüpi vanad laialehised metsad (9020*), siis tuleks antud elupaigatüübi kaitse eemaldada hoiuala kaitse-eesmärkide hulgast.	Õigusrikkumised: mootorsõidukitega sõitmine väljaspool teid, lõkke tegemine	Tähistamine, ala seisundi jälgimine, vajadusel järelevalve tõhustamine	Elupaigatüübiga on kaetud vähemalt 3,8 hektarit või kui planeeritava inventuuri käigus selgub, et Lasva tammiku hoiualal ei esine elupaigatüüpi vanad laialehised metsad (9020*), siis tuleks antud elupaigatüübi kaitse eemaldada hoiuala kaitse-eesmärkide hulgast.

2.1.2.2.	Rohunditerikkad kuusikud (9050)				
2.1.2.3.	Vanad looduspetsad (9010*)	Elupaigatüübiga on kaetud vähemalt 5,15 hektarit. Elupaigatüübi esinduslikkus on suurenenud.	Õigusrikkumised: mootorsõidukitega sõitmine väljaspool teid, lõkke tegemine	tähistamine, ala seisundi jälgimine, vajadusel järelevalve tõhustamine	Elupaigatüübiga on kaetud vähemalt 5,15 hektarit või kui planeeritava inventuuri käigus selgub, et Lasva tammiku hoiualal ei esine elupaigatüüpi vanad looduspetsad (9010*), siis tuleb antud elupaigatüübi kaitse eemaldada hoiuala kaitse-eesmärkide hulgast.

LISA 4. AVALIKUSTAMISEGA SEOTUD MATERJAL

LASVA TAMMIKU HOIUALA KKK ALGATAMISE KOOSOLEKU PROTOKOLL

08.08.2012 Lasvas

Osalesid: Sven Začek (MTÜ Loodusõpe), Agu Palo (RMK), Pille Saarnits (KA), Jan Ruukel (KA), Jaanus Tanilsoo (KA), ja KA praktikandid Vivika Kängsepp ning Liana Kirspuu.

Otsustati:

Välitöödel teha kindlaks, kas hoiualal esinevad metsakooslused on sobivad mõneks elupaigaks. Lisaks teha kindlaks, kas hoiualal Vabariigi Valitsuse määruse järgi eksisteerivad elupaigad vanad laialehised metsad (9020*) ja rohunditerikkad kuusikud (9050) ka tegelikkuses vastavad. Selleks kaasata metsaekspert Tarmo Evestus. Võimalusel ka Pille Saarnits ja Agu Palo.

Välitöödel selgitada, kas hoiualalt välja jääv tammik on potentsiaalne puisniit. Kui on, siis kaaluda selle hoiualale liitmist.

Saata laiali esialgsed tulemused juba tehtud välitööde osas, mis kas kinnitavad või lükkavad ümber puisniidu kui elupaiga eksisteerimise hoiualal. Kinnitust vajab eramaal, hoiuala lõunaosas asuv puisniit ning RMK maal, kõrgendikul asuv tammik.

Selgitada välja, millisel eesmärgil on hoiuala lõunaosa maaomanik korraldanud puisniidu niitmist. Vajadusel selgitada talle puisniidu niitmise protseduure.

Lisada KKK-sse uue väärtusena tammik, kui RMK maal, kõrgendikul asuv kooslus ei kvalifitseeru puisniiduks.

Hoiualal puuduvad loodusõppe- ja puhkeväärtused.

LASVA TAMMIKU HOIUALA KKK AVALIKUSTAMISE KOOSOLEKU PROTOKOLL

13.11.2012 Lasvas

Osalesid: Sven Začek (MTÜ Loodusõpe), Agu Palo (RMK), Jan Ruukel (KA), Jaanus Tanilsoo (KA), Kristel Kund (KKI).

Otsustati:

Kava lõppu tuleb eraldi lisa, mis selgitab, et metsamajandamise põhimõtted väljaspool elupaikasad määrab metsamajandamiskava. Elupaikades raiet ei toimu. Juurdepääsutee rajamisel arvestatakse noorte tamme paiknemise ja võimalusel neid ei eemaldata.

Hoiuala lõunalahustüki põhjapoolse puisniidu taastamisel arvestatakse noorte laialehiste puudega ning võimalusel jäetakse järelkasvuks.

Eelarvetabeli kohaselt alustada taastamistöid 2014. aastal ja hooldamist 2015. aastal. Taastamise maksumuseks määrata 1000 eurot.

Kavasse märkida, et hoiualal on keelatud lisa söötmiskohtade, peibutussööda kohtade ja soolakute rajamine.

Esitatud kava eelnõus oli viide Põlvamaa hoiualade kaitse alla võtmise määrusele. Parandada viide vastavaks Võrumaa hoiualade määruseks.

LASVA TAMMIKU HOIUALA KOHTA ILMUNUD ARTIKKEL LASVA VALLA KODULEHEL

Lasva tammiku hoiuala vajab taastamist, hooldamist ja täiendavaid inventuure

Võrumaal Lasva vallas Kaku, Tammsaare ja Tiri külas paikneb 19,02 hektari suurune kaitstav ala, mille nimi on Lasva tammiku hoiuala. Kahest lahustükist koosnev hoiuala kuulub Natura 2000 võrgustikku ning on moodustatud loodusdirektiivi esimeses lisas nimetatud elupaigatüüpide puisniitude, vanade laialehiste metsade ja rohunditerikaste kuusikute kaitseks.

Puisniidud on regulaarselt niidetava rohustuga hõredad looduslikud puistud. Väljanägemiselt ja ökoloogilistelt tingimustelt sarnanevad puisniidud parkidele, ent puisniidud on tunduvalt vanemad ja tekkinud algselt looduslikest kooslustest. Mitmesuguse liigilise koosseisuga puude ja põõsaste grupid võivad paikneda hõredamalt või tihedamalt, kuid iseloomulik on niidukamara esinemine.

Vanade laialehiste metsade puurindes valitsevad pärn, tamm, vaher, jalakas või saar. Lopsaka alustaimestikuga laialehised metsad on meil jäänukid aastatuhandete tagusest soojemast ja niiskemast kliimaperioodist ning need sarnanevad Kesk- ja Lõuna-Euroopas levinud laialehiste metsadega. Niisugustes metsades on alati rohkesti surnud ning õõnsustega puid, lama- ja kõdupuitu, kus leiab eluvõimaluse palju eri liiki samblikke, seeni, putukaid ja linde.

Rohunditerikaste kuusikute puurindes valitseb harilik kuusk, kuid kaasneda võivad ka laialehised liigid harilik saar, harilik pärn, harilik jalakas ja harilik vaher, mille osatähtsus on paiguti suur. Need metsad on kujunenud varasematest tamme-segametsadest. Lopsaka ning liigirikka rohurinde moodustavad peamiselt kõrgekasvulised rohunid ja kõrrelised.

Nimetatud kooslused on nii Eestis kui Euroopas haruldased, mistõttu 2005. aastal moodustati Lasva tammiku hoiuala.

Alates hoiuala moodustamisest on Lasva tammiku hoiuala toimetanud valdavalt omasoodu vastavalt looduse rütmile. Puisniidud on aga poollooduslik kooslus, mis tähendab, et püsimiseks on tarvilik niitmine. Praeguse seisuga on niitmist korraldatud vaid ühel puisniiduosal, millele on olemas niitmiseks vajalik ligipääs. Teine puisniiduosa on hakanud võsastuma ning kaotama oma

elupaigatunnuseid. Metsadele looduslik rütm sobib ning inimese sekkumist nad eksisteerimiseks ei vaja.

Vastavalt looduskaitseadusele koostatakse igale hoiu- ja kaitsealale kaitsekorralduskava alapõhise kaitse korraldamiseks. Lasva tammiku hoiuala väärtuste kaitse korraldamiseks ja elupaiga säilimiseks on Keskkonnaamet tellinud MTÜ-lt Loodusõpe töö kaitsekorralduskava koostamiseks. Kaitsekorralduskava eesmärk on kirjeldada hoiuala väärtusi, määrata kindlaks väärtuste ohutegurid ja ohutegurite minimeerimise meetmed ning töötada välja tegevusplaan kaitse korraldamiseks.

Koostamisel oleva kaitsekorralduskavaga planeeritakse tegevused 2014-2023. aastaks. Tööd saab olema palju, alustades puisniitude taastamis- ja hooldamistöödega, jätkates elupaigainventuuridega ning lõpetades kaitstavate väärtuste täpsustamisega määruses. Tööde lõppedes saab meil olema esinduslik, Võrumaa mõistes ainulaadne hoiuala, kus asuvad Lääne-Eestile sarnased puisniidud.

LISA 5. METSAMAJANDAMISE PÕHIMÕTTED

Kaitsekorralduskava koostamise käigus leppisid Keskkonnaamet ja RMK omavahel kokku Lasva tammiku hoiualal väljaspool elupaikasid asuvate metsade majandamise osas.

- Metsamajandamise põhimõtted määratakse metsamajandamise kavaga.
- Juurdepääsutee rajamisel lõunalahustüki põhjapoolsele puisniidule arvestada noorte tamme paiknemisega ja võimalusel neid mitte eemaldada.
- Elupaikades raiet ei toimu

LISA 6 KESKKONNAMINISTEERIUMISSE ESITATAV ETTEPANEK STANDARDANDMEBAASIS
ELUPAIGAANDMESTIKU MUUTMISEKS

Loodusala kood	Loodusala nimi	Natura 2000 loodusalade standard-andmebaasi andmestik					Uus andmestik					Põhjendused
		I lisa. Elupaigatüübid		Ala hinnang			I lisa. Elupaigatüübid		Ala hinnang			
		Kood	Katvus [ha]	A B C D	A B C		Katvus [ha]	Andmete kvaliteet	A B C D	A B C		
				Esinduslikkus	Looduskaitseline seisund	Üldhinnang			Esinduslikkus	Looduskaitseline seisund	Üldhinnang	
EE0080630	Lasva	6530	5.97	B	B	B	2,95	hea	B	B	B	Uue inventuuri andmed aastast 2012.
EE0080630	Lasva	6270					2,52	hea	B	B	B	Uue inventuuri andmed aastast 2012.