

KINNITATUD
Keskkonnaameti peadirektori asetäitja
19.12.2023
korraldusega nr 1-3/23/680

Rebasmäe loodusala (*Rebasmäe hoiuala*) kaitsekorralduskava



„Vaade Rebasmäe hoiualale“ Kadri Kasuk

Keskkonnaamet 2023

Sisukord

1. Ala iseloomustus	4
1.1 Elupaikade inventuur	5
1.2 Riiklik seire ja vajalikud uuringud.....	7
2. Väärtused ja kaitse-eesmärgid.....	7
2.1. Lääkiv kurdsirbik.....	7
2.2. Kollane kivirik	8
2.3. Elupaigad	8
3. Kavandatavad kaitsekorralduslikud tegevused	11
3.3. Hoiuala tähistamine.....	13
Kasutatud allikad	14

Kasutatud lühendid

KeA – Keskkonnaamet

KAUR – Keskkonnaagentuur

ELF – Eestimaa Looduse Fond

KKK – kaitsekorralduskava

LoA – loodusala (loodusdirektiivi I ja II lisas nimetatud elupaigatüüpide või liikide kaitseks asutatud ala)

LoD – loodusdirektiiv (käsitleb ohustatud elupaikade ning loodusliku loomastiku ja taimestiku kaitsepõhimõtteid)

EELIS – Eesti looduse infosüsteem

1. ALA ISELOOMUSTUS

Rebasmäe loodusala on moodustatud märgade metsade ja lammisoode kaitseks. Alale jääb ohustatud taimeliigi kollase kiviriku kasvukoht, ühtlasi on alalt leitud samblaliiki läikivat kurdsirbikut. Kaitsekorralduskavaga tehakse ettepanek muuta ala looduskaitsealaks ning tagada elupaikade looduslik areng terviklikumalt.

Kaitstava(te) ala(de) nimi/nimed	Rebasmäe hoiuala (KLO2000127)
Loodusala nimi	Rebasmäe loodusala (EE0080212)
Pindala	32,1 ha
Asukoht ja piirid	https://xgis.maaamet.ee/xgis2/page/app/looduskaitse
Kaitsekord	„Hoiualade kaitse alla võtmine Põlva maakonnas” https://www.riigiteataja.ee/akt/118012022017 ja Looduskaitseseadus § 32 ja 33 https://www.riigiteataja.ee/akt/129062022007?leiaKehtiv
Koostaja nimi	Kadri Kasuk
Koostamise aasta	2023
Kaitsekorralduskava koostamise kord	„Kaitsekorralduskava koostamise ja kinnitamise kord ning kaitsekorralduskava kinnitaja määramine” https://www.riigiteataja.ee/akt/104112022001

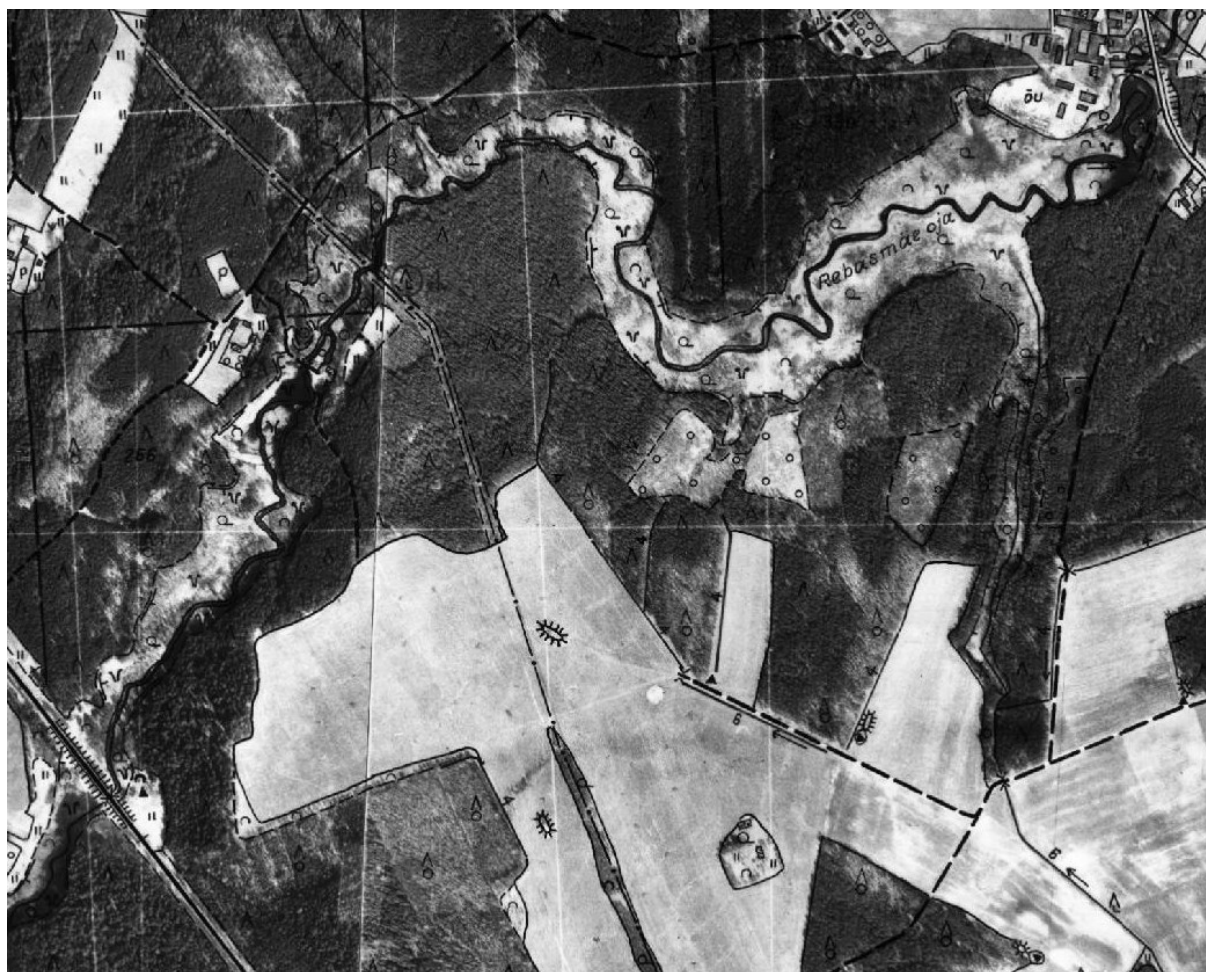
Kaitsekorralduskava annab soovitusel kaitstava ala valitsejale kaitse-eesmärkide saavutamise parimatest viisidest, kuid ei loo õigusi ega kohustusi kolmandatele isikutele. Rebasmäe loodusala (Rebasmäe hoiuala) KKK on koostatud tähtajatult. Kava vaadatakse üle ja uuendatakse põhjendatud juhtudel väärtuste kaitse tagamise eesmärgil lähtuvalt tulemuslikkuse hindamise või uue inventuuri andmetest.

1.1 Elupaikade inventuur

Esmane elupaikade inventuur toimus alal 1997. aastal Eestimaa Looduse Fondi (ELF) projekti „Eesti märgalade kaitse- ja majandamise strateegia“ raames. Inventeerijateks olid Jaanus Paal ja Kai Vellak. Kokku inventeeriti Rebasmäe oja alamjooksu lammimetsi 14,2 ha ja 2,9 ha siirdesoo- ja rabametsi. Elupaigana on nimetatud lammimetsi, kuid määranguks on pandud 9080* ehk soostuvad- ja soolehtmetsad. Lisaks on 2012. aastal inventeerinud Eerik Leibak hoiualal 8,5 ha lammisood ja 1,8 ha ulatuses degradeerunud luhta. Tegu on kinnikasvava endise paisjärvega. Veel on 2016. aasta allikasooelupaikade inventuuri käigus registreeritud kaks 1,6 ha suurust allikasoo elupaika (kokku 3,2 ha). Esimene (idapoolsem) on hinnatud väga hea seisundiga ning teine (läänepoolsem) on kehvema kvaliteediga, kuna on mõjutatud kuivendamisest ja mainitud on võsastumist. Eesti looduse infosüsteemis on 2023. aasta oktoobrikuu seisuga kirjas, et Rebasmäe hoiualal esineb elupaika 9080* kokku 27,9 ha ja elupaika 7160 3,2 ha.

2023. aasta märtsikuus teostasid hoiualal välitöid Keskkonnaameti spetsialistid Kadri Kasuk ja Tarmo Evestus, eesmärgiga kontrollida kaitse-eesmärgiks oleva 9080* elupaiga levikut. Hoiuala iseloomustab liigniiskus, kuna Rebasmäe oja voolab lammiorus ja on suurvee aegu üleujutatud. Muldadest levivad sügav lammi-madalsoomuld, sügav madalsoomuld, sügav siirdesoomuld ja vähemal määral nõrgalt leetunud huumuslik leedemuld. Turbakiht on pea kogu alal üle 100 cm. Kohati esineb väiksemaid soolaike. Hoiuala on kas lage (soovik), aeglaselt võsastuv või keskealiste puistutega. Üksikud puistud on kas valmivad või küpsed. Puistud on enamasti üherindelised, alusmets tavaliselt puudub. Kasvukohtadest on esindatud jänesekapsa, jänesekapsa-kõdusoo, jänesekapsa-pohla, lodu, madalsoo, mustika-kõdusoo, pohla ja sõnajala. Ojaäärsed metsad on lammimetsailmelised. Ilmselt on tegu mahajäetud lamminiitudele aeglaselt arenevate lammimetsadega. Maa-ameti 1993. a ortofoto järgi on näha, et kaitseala on valdavalt lage ja kohati kaetud põõsastikega (vt joonis 1).

Kokkuvõtvalt saab öelda, et looduslal ei paikne soostuvaid ja soo-lehtmetsi (9080*). Tinglikult saab potentsiaalseks 9080* elupaigaks inventeerida vaid 0,3 ha suuruse ala. Natura standardandmebaasis on aga elupaiga levikuks toodud 31 ha, esinduslikkusega B. Kaitseala metsad on loodusliku arengu tulemusel tekkinud, neid pole majandatud. Seetõttu võib elupaikadega seotud andmeid lugeda teaduslikuks veaks. Hoiuala potentsiaal seisneb soode ja kujunevate lammimetsade elupaikade kaitsele ning nendega seotud liikide kaitsele (joonis 2).



Joonis 1. Maa-ameti 1993. a ortofoto

1.2 Riiklik seire ja vajalikud uuringud

Hoiualal teostati 2022. aastal kaitsealuste soontaimede liigiseiret. Seire eesmärgiks on koguda andmeid I ja II kategooria kaitsealuste soontaimeliikide populatsioonide kohta, et pakkuda infot nende liikide Eesti asurkonna seisundi ja seisundi muutuste ning ohustatuse hindamiseks. Hoiualal käigus loendati 215 kollast kivirikku (seirekoht KLO9303326). Populatsiooni elujõulisust hinnati stabiilseks ja heaks. Samas seirekohas täheldati ka üksikute III kaitsekategooria soo-neiuvaipade esinemist.

Vajalik on läbi viia inventuur kaitse-eesmärgiks oleva läikiva kurdsirbiku seisundi välja selgitamiseks.

2. VÄÄRTUSED JA KAITSE-EESMÄRGID

Rebasmäe hoiuala kaitse-eesmärk on EÜ nõukogu direktiivi 92/43/EMÜ I lisas nimetatud elupaigatüübi - soostuvate ja soo-lehtmetsade (9080*) ning II lisas nimetatud liikide - läikiva kurdsirbiku (*Hamatocaulis vernicosus*) ja kollase kiviriku (*Saxifraga hirculus*) elupaikade kaitse. Järgnevalt kirjeldatakse lühidalt kaitseväärtusi. Seejärel on tabelis määratletud kaitse-eesmärgid, loodusala kaitseväärtuste hoidmisega seotud kaitse-eesmärgid, soodsa looduskaitse seisundi saavutamist või hoidmist mõjutavad tegurid ning nende ärahoidmiseks või leevendamiseks ettenähtavad meetmed, samuti kaitsetegevuse oodatavad tulemused kaitsekorralduskava perspektiivis.

2.1. Läikiv kurdsirbik

Läikiv kurdsirbik (*Hamatocaulis vernicosus*) kasvab madal-soodes, soostunud niitudel ja allikalistel kohtadel. Eestis täpsustamata arvukusega samblaliik kuulub III kaitsekategooriasse ja loodusdirektiivi II lissasse. Läikiv kurdsirbik annab aimu vääriselupaigast, olles selle indikaatoriks. EELIS andmetel on seisuga mai 2023 registreeritud vaid 36 läikiva kurdsirbiku kasvukohta Eestis, seega on tegu olulise kasvukohaga. Läikiva kurdsirbiku peamisteks ohuteguriteks on veerežiimi muutused ning veekogu eutrofeerumine või muu veekvaliteedi muutus. Liigi seisund hoiualal pole teada.

2.2. Kollane kivirik

Kollane kivirik (*Saxifraga hirculus*) kasvab meil peamiselt siirdesoodel, vähem ka madalsoodes ja õõtsikutel, madalama rohuga paikades. Ei sobi kõrgekasvuliste tarnadega või pidevalt vee all olevad elupaigad. Kollane kivirik väldib ka kuivemaid soostunud niite, tihedamalt võsastunud või metsastunud alasid ning rabasid. Hemerofoobse liigina pelgab ta tugevat inimõju. Peamisteks ohuteguriteks on elupaikade kuivendamine ehk veerežiimi muutmine ja võsastumine. Säilinud populatsioonides on enamasti vähe taimi. Hävimisohus liigina on kollane kivirik kaitstavate liikide II kategoorias ning Eesti punase raamatu II, ohualdiste kategoorias. Rebasmäe hoiuala kollase kiviriku populatsiooni elujulisust hinnati 2022. aasta seire tulemusel stabiilseks ja heaks.

2.3. Elupaigad

Soostuvate ja soo-lehtmetsade (9080*) elupaigatüüpi kuuluvad tasasel maal, lauetes nõgudes või nõlvade jalameil kasvavad metsad, kus põhjavesi on maapinna lähedal. Põhjavee tase on muutuv: kevadeti sageli maapinnal, suvel sügavamal (Paal 2007). Nendele metsadele on omane erineva veetasemega laikude esinemine ja sellest tulenev taimkatte mosaiiksus. Puud on sageli mätastel. Kaitsekorralduskava koostamisel täpsustatud andmetele ei vasta metsad soostuvate ja soo-lehtmetsade elupaigatüübi tunnustele, tinglikult saab potentsiaalseks 9080* elupaigaks inventeerida 0,3 ha suuruse ala. Eeldusel, et metsad saavad looduslikult areneda, kujunevad neist pigem **lammi-lodumetsa** (91E0*) elupaigad. Need elupaigad asuvad alati ojade-jõgedes (harvem järvedes) läheduses ning on ajuti üleujutatud. Vooluvee setete kandumine metsa eristab neid soo-lehtmetsadest (9080*). Üleujutusala äärtes valitseb tavaliselt sookask, toitainerikkamad kohad hõivavad sanglepikud ja saarikud ning teises rindes leidub sageli kuuski. Looduslikus lammi-lodumetsas on tavaliselt ohtralt kuivanud ja mädanevat puitu, sest üleujutused tekitavad tugeva häiringurežiimi. Hinnanguliselt 10 ha metsi liigitub potentsiaalseks 91E0* elupaigaks. Metsad vajavad aega vanuse tõusuks ja looduslikule metsale omaste struktuurielementide (mitmerindelisuus, erinevas astmes lamapuu jne) tekkeks. Märjemad madalamad kohad on soised, kohati on metsad **siirdesoo- ja rabametsa** (elupaigatüübi 91D0*) ilmelised, kohati esineb **siirde- ja õõtsiksoo** (7140) või ka **allikasoo** (7160) laigukesi.

Siirdesoo- ja rabametsade puude liituvus on suurem kui 0,3 ja puude keskmine kõrgus küünib üle 4 meetri, turbalasundi tusedus on üle 30 cm (Paal 2007). Mitmekesiseid taimekooslusi hõlmavaid **siirde- ja õõtsiksoid** leidub kõigis suuremates sookompleksides väikeste kildudena, tavaliselt madalsoode ja rabaalade vahel. **Allikad ja allikasood** paiknevad seal, kus põhjavesi voolab või igriseb maapinnale – nõlvade ning veerude jalamil või veekogude kalda-alal. Allikasoo erilisele, väga liigirikkale taimestikule loobki tingimusi hapniku- ja mineraaliderikas vesi, mis imbub läbi mineraalpinnase ja seda katva turbakihi. (Loodusveeb, 2023).

Tabel 2. Rebasmäe loodusala kaitse-eesmärgiks olevate väärtuste koondtabel.

Kaitse-väärtus ¹	Seisund ² (pindala/esindus-likkus)	Kaitse-eesmärk ³	Mõjutegurid	Meetmed	Oodatav tulemus ⁴	Märkused	Panus üldpindalasse / SDF-i (%) ⁵
Liigid							
Läikiv kurd-sirbik LKS – III; KE – jah, LoD – II, LoA – jah	1997. a kaardistatud 26,5 ha / 2023 elupaigad säilinud.	Andmete täpsustamine 26,5 ha.	Veerežiimi muutused	Hoiuala territooriumi looduslikule arengule jätmine. Inventuur 26,5 ha	Andmed on täpsustunud 26,5 ha ulatuses.		
Kollane kivirik LKS – II; KE – jah, LoD – II, LoA – jah	2016. a 40 taime; 2022. a seisund stabiilne ja hea 0,05 ha / 215 taime	0,05 ha suurune kasvukoht on heas seisundis; täpsustada ca 9 ha suurusel soisemal alal, kas liik kasvab ka seal.	Veerežiimi muutmine, võsastumine.	Hoiuala territooriumi looduslikule arengule jätmine, vajadusel võsa eemaldamine.	Säilinud on heas seisundis kasvukoht vähemalt 0,05 ha; andmed on täpsustunud populatsiooni arvukuse ja seisundi osas ca 9 ha suurusel soisemal alal.		

¹ LKS – kaitsekategooria looduskaitseseaduse alusel;

KE (jah/ei) – on või ei ole hoiuala kaitse-eesmärk;

LoD – loodusdirektiivi lisa number;

LoA (jah/ei) – on või ei ole loodusala kaitse-eesmärk

² Elupaigatüübi esinduslikkus: A – väga hea, B – hea, C – arvestatav, p – potentsiaalne

³ Kaitse eesmärk seatakse aastaks 2050

⁴ Oodatav tulemus seatakse aastaks 2050 ja tulemuslikkust hinnatakse iga 10 aasta tagant

⁵ 2019. a loodusdirektiivi aruande andmete põhjal (<https://nature-art17.eionet.europa.eu/article17/habitat/report/>)

Kaitse-väärtus ¹	Seisund ² (pindala/esindus-likkus)	Kaitse-eesmärk ³	Mõjutegurid	Meetmed	Oodatav tulemus ⁴	Märkused	Panus üldpindalasse / SDF-i (%) ⁵
Elupaigad							
Soostuvad ja soo-lehtmetsad (9080*) KE – jah, LoD – I, LoA – jah	0,3 ha / p	Potentsiaalse elupaiga parendamine 0,3 ha.	Veerežiimi muutused Metsaraie	Hoiuala territooriumi looduslikule arengule jätkmine. Kaitserežiimi muutmine looduskaitsealaks.	Kujunemise potentsiaal on 0,3 ha	Loodusliku arengu käigus võib muutuda teiseks tüübiks.	• 0
Lammi-lodumetsad (91E0*) KE – ei, LoD – I, LoA – ei	10 ha / p	Potentsiaalse elupaiga parendamine 10 ha.	Veerežiimi muutused Metsaraie	Hoiuala territooriumi looduslikule arengule jätkmine. Kaitserežiimi muutmine looduskaitsealaks.	Kujunemise potentsiaal on 10 ha		• 0
Allikad- ja allikasood (7160) KE – ei, LoD – I, LoA – ei	1,5 ha / A 1,5 ha / B	Elupaigatüübi säilitamine 3 ha.	Veerežiimi muutused Võsastumine	Hoiuala territooriumi looduslikule arengule jätkmine. Kaitserežiimi muutmine looduskaitsealaks.	Heas seisundis elupaika on säilinud 3 ha.		• 0,36 / 0,67
Sirde- ja õõtsiksoo (7140) KE – ei, LoD – I, LoA – ei	6 ha / B	Elupaiga säilitamine 6 ha	Veerežiimi muutused Võsastumine	Hoiuala territooriumi looduslikule arengule jätkmine. Kaitserežiimi muutmine looduskaitsealaks. Vajadusel võsa eemaldamine.	Heas seisundis elupaika on säilinud 6 ha.		• 0,02 / 0,02

3. KAVANDATAVAD KAITSEKORRALDUSLIKUD TEGEVUSED

Vajalike tegevuste tabelisse (tabel 3) on koondatud tööd, mis on vajalikud kaitse-eesmärkide saavutamiseks, tabelit võidakse tulevikus täiendada. Tabelis on tegevused jaotatud vastavalt tegevuse olulisusele järgmistesse prioriteetsusklassidesse:

- 1) esimene prioriteet – hädavajalik tegevus, milleta kaitse eesmärkide täitmine planeeritavas ajavahemikus on võimatu, see on kaitseväärtuste säilimisele ja toimiva ohuteguri kõrvaldamisele suunatud tegevus (taastamine, taasloomine); kaitsekorralduse tulemuslikkuse hindamiseks vajalik tegevus (inventeerimine);
- 2) teine prioriteet – vajalik tegevus, mis on suunatud väärtuste taastamisele ja potentsiaalsete ohutegurite kõrvaldamisele;
- 3) kolmas prioriteet – soovituslik tegevus ehk tegevus, mis aitab kaudselt kaasa väärtuste säilimisele ja taastamisele ning ohutegurite kõrvaldamisele (infotahvlid, külastustaristu).

Tabel 3. Vajalikud tegevused.

Jrk	Tegevuse nimetus	Maht	Tegevuse tüüp	Korraldaja	Prioriteet	Periood (ühekordne või korduv tegevus)
Inventuurid, seired, uuringud						
1	Läikiva kurdsirbiku inventuur	26,5 ha	Inventuur	KeA	I	2028
2	Kollase kiviriku inventuur	9 ha	Inventuur	KeA	I	2028
3	Soo- ja metsaelupaikade seisundi parendamine	10,3 ha	Koosluste seisundi parendamine läbi loodusliku arengu	KeA	I	2050 ⁶
Inventuurid, seired, uuringud						
4	Tähiste olemasolu ja seisundi kontrollimine		Kaitsealuste objektide tähistamine, tähiste hooldamine	KeA	III	2028
Kavad, eeskirjad						

⁶ Oodatav tulemus seatakse aastaks 2050 ja tulemuslikkust hinnatakse iga 10 aasta tagant

Jrk	Tegevuse nimetus	Maht	Tegevuse tüüp	Korraldaja	Prioriteet	Periood (ühekordne või korduv tegevus)
5	Kaitsekorra ja kaitse-eesmärkide muutmine		Kaitsekorra muutmine	KeA	I	2025
6	Kaitsekorralduskava andmete üle vaatamine ja vajadusel uuendamine		Tegevuskava	KeA	I	2029
7	Kaitsekorralduskava tulemuslikkuse hindamine		Tegevuskava	KeA	I	2030

3.3. Hoiuala tähistamine

Rebasmäe hoiuala külastamine on madala intensiivsusega. Kaitsealast möödub riivamisi väike kruusakattega külatee, rohkem teid hoiualale ei jää. Ühtlasi puudub külastusotstarbeline taristu, samuti ei planeerita seal loodushariduslikke tegevusi ning väärtuste tutvustamist. Kaitseala peamisteks viibijateks on kohalikud elanikud (maaomanikud) ning üksikud marjulised-seenelised.

Olemasolevate tähiste kohta info puudub. Liikumispiirangutega alasid hoiualal ei ole. Kaitstava ala piir on näha Maa-ameti geoportaalis kaitstavate loodusobjektide kaardil. Looduses on 1-2 kohta, kuhu on võimalik tähis paigaldada. Samas asub kaitseala orus ja valdavalt niiskes kohas ning vähese külastamise tõttu pole tähiste paigaldamine otseselt vajalik.

Selleks, et teada, kas alal on tähiseid ja millises seisukorras need on, tuleb välitöö käigus need üle kontrollida.

KASUTATUD ALLIKAD

EELIS. Kasutamise kuupäev: 26.10.2023, allikas:

https://infoleht.keskkonnainfo.ee/default.aspx?state=3;572247461;est;eelisand;;&comp=objresult=ala&obj_id=-1874634229

KESE. Kasutamise kuupäev: 26.10.2023, allikas:

<https://kese.envir.ee/kese/welcome.action>

Keskkonnaportaal. Kasutamise kuupäev: 26.10.2023, allikas:

<https://register.keskkonnaportaal.ee/register/protected-nature-object/7350506>

Loodusveeb. Kasutamise kuupäev: 25.10.2023, allikas: <https://www.loodusveeb.ee/et>

Maa-ameti kaardirakendused, 2023. Kasutamise kuupäev: 26.10.2023, allikas:

<https://geoportaal.maaamet.ee/est/Kaardirakendused-p2.html>

Natura Standardandmebaas. Kasutamise kuupäev: 25.10.2023, allikas:

<https://natura2000.eea.europa.eu/>

Paal, J., 2007. Loodusdirektiivi elupaigatüüpide käsiraamat. Tallinn: Auratrükk.

Riigikantselei. Riigi Teataja. Kasutamise kuupäev: 26.10.2023, allikas:

<https://www.riigiteataja.ee/akt/118012022017?leiaKehtiv> ja

<https://www.riigiteataja.ee/akt/107032023078?leiaKehtiv>