

KINNITATUD  
Keskkonnaameti  
22.12.2023  
korraldusega nr 1-3/23/693

# Orajõe loodusala kaitsekorralduskava



„Vaade Orajõe loodusalale“ Kalev Sepp

Keskkonnaamet 2023

## Sisukord

1. Ala iseloomustus .....	4
1.1 Uuritus ja seire .....	7
2. Kaitseväärtused ja kaitse eesmärgid .....	8
3. Kavandatavad kaitsekorralduslikud tegevused .....	12
3.1. Külastuskorraldus .....	14
Kasutatud andmeallikad .....	15

## **Kasutatud lühendid, mõisted ja selgitused**

KE – kaitse-eeskiri

Kaitseväärtus – kaitse-eeskirjas nimetatud kaitstav loodusväärtus (kaitse-eesmärk)

Kaitse eesmärk – kaitseväärtuse soovitud seisund

KeA – Keskkonnaamet

KKK – kaitsekorralduskava

LKS - looduskaitseeadus

LoD – loodusdirektiiv (käsitleb ohustatud elupaikade ning loodusliku loomastiku ja taimestiku kaitsepõhimõtteid)

LiD – linnudirektiiv (sätestab liikmesriikide õigused ja kohustused loodusliku linnustiku kaitseks ja kasutamiseks)

LoA – loodusala (loodusdirektiivi I ja II lisas nimetatud elupaigatüüpide või liikide kaitseks asutatud ala)

LiA – linnuala (linnudirektiivi I lisas nimetatud linnuliikide ja I lisast puuduvate rändlinnuliikide elupaikade kaitseks asutatud ala)

RMK – Riigimetsa Majandamise Keskus

EELIS – Eesti Looduse Infosüsteem

SDF – Natura standardandmebaas

Säilitamine – olemasolevate väärtuste säilitamine (seisund ei muutu halvemaks, säilitamine ei tähenda seda, et seisund peab jääma samaks) (looduslik areng)

Seisundi parendamine – arvestatava esinduslikkusega (C) elupaikade seisundi parendamine (kraavide sulgemine, looduslikule arengule jätmise jms)

Taastamine – tegevused, mis on seotud olemasolevate, kuid halvenenud struktuuriga elupaikade taastamisega (näiteks PLKd, sood)

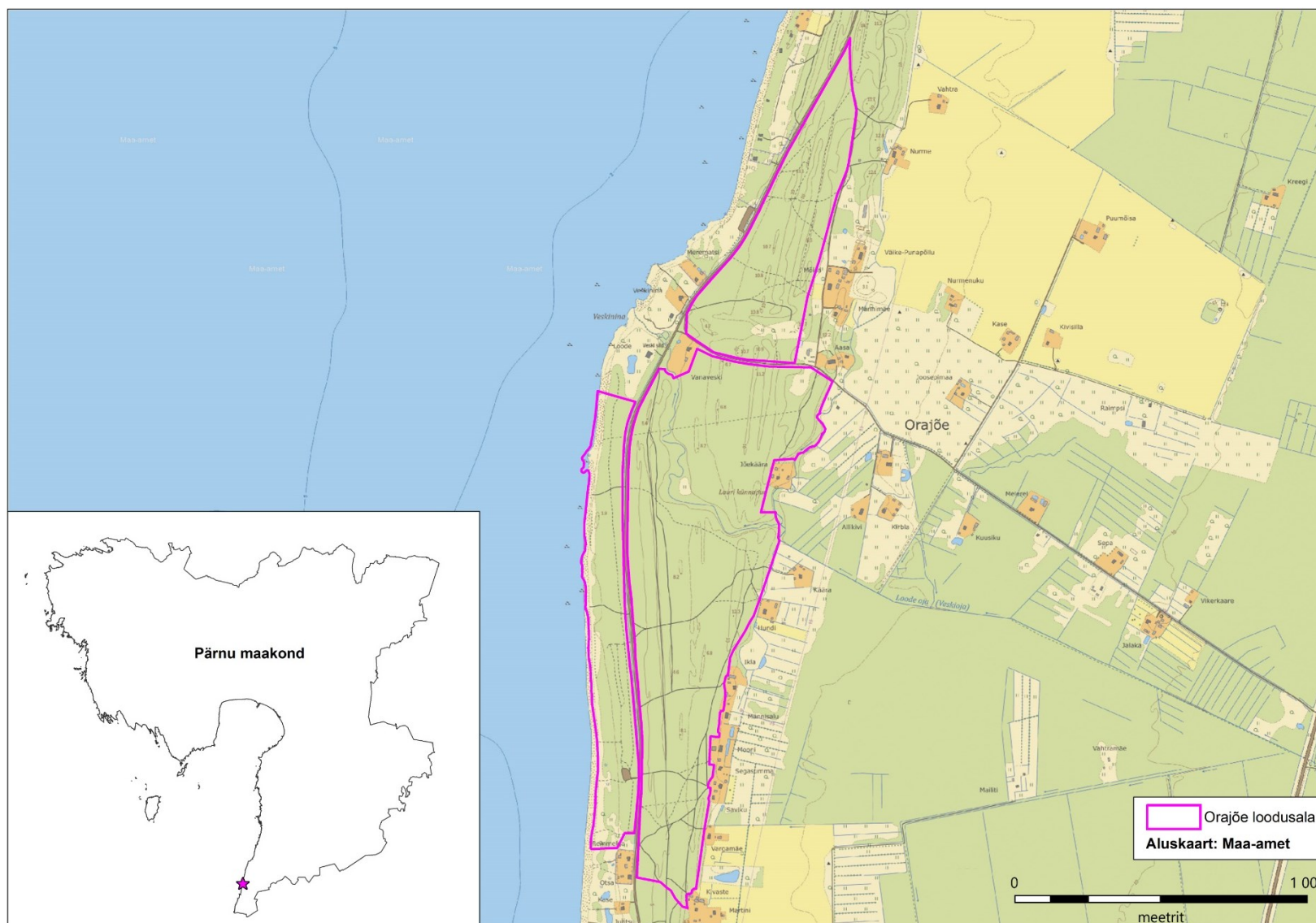
## 1. Ala iseloomustus

<b>Kaitstava ala nimi</b>	Orajõe hoiuala (KLO2000275)
<b>Loodusala nimi</b>	Orajõe loodusala (EE0040340) (RAH0000309) (joonis 1)
<b>Pindala</b>	116,1 ha
<b>Asukoht ja piirid</b>	<a href="https://register.keskkonnaportaal.ee/register/internationally-important-area/8953398">https://register.keskkonnaportaal.ee/register/internationally-important-area/8953398</a> , <a href="https://xgis.maaamet.ee/xgis2/page/link/IL1WUaY">https://xgis.maaamet.ee/xgis2/page/link/IL1WUaY</a>
<b>Kaitsekord</b>	„Hoiualade kaitse alla võtmine Pärnu maakonnas” <a href="https://www.riigiteataja.ee/akt/12832247?leiaKehtiv">https://www.riigiteataja.ee/akt/12832247?leiaKehtiv</a> ja Looduskaitseseadus § 14, § 32 ja 33 <a href="https://www.riigiteataja.ee/akt/129062022007?leiaKehtiv">https://www.riigiteataja.ee/akt/129062022007?leiaKehtiv</a>
<b>Koostaja nimi</b>	Kalev Sepp
<b>Koostamise aasta</b>	2023
<b>Kaitsekorralduskava koostamise kord</b>	„Kaitsekorralduskava koostamise ja kinnitamise kord ning kaitsekorralduskava kinnitaja määramine” <a href="https://www.riigiteataja.ee/akt/104112022001">https://www.riigiteataja.ee/akt/104112022001</a>

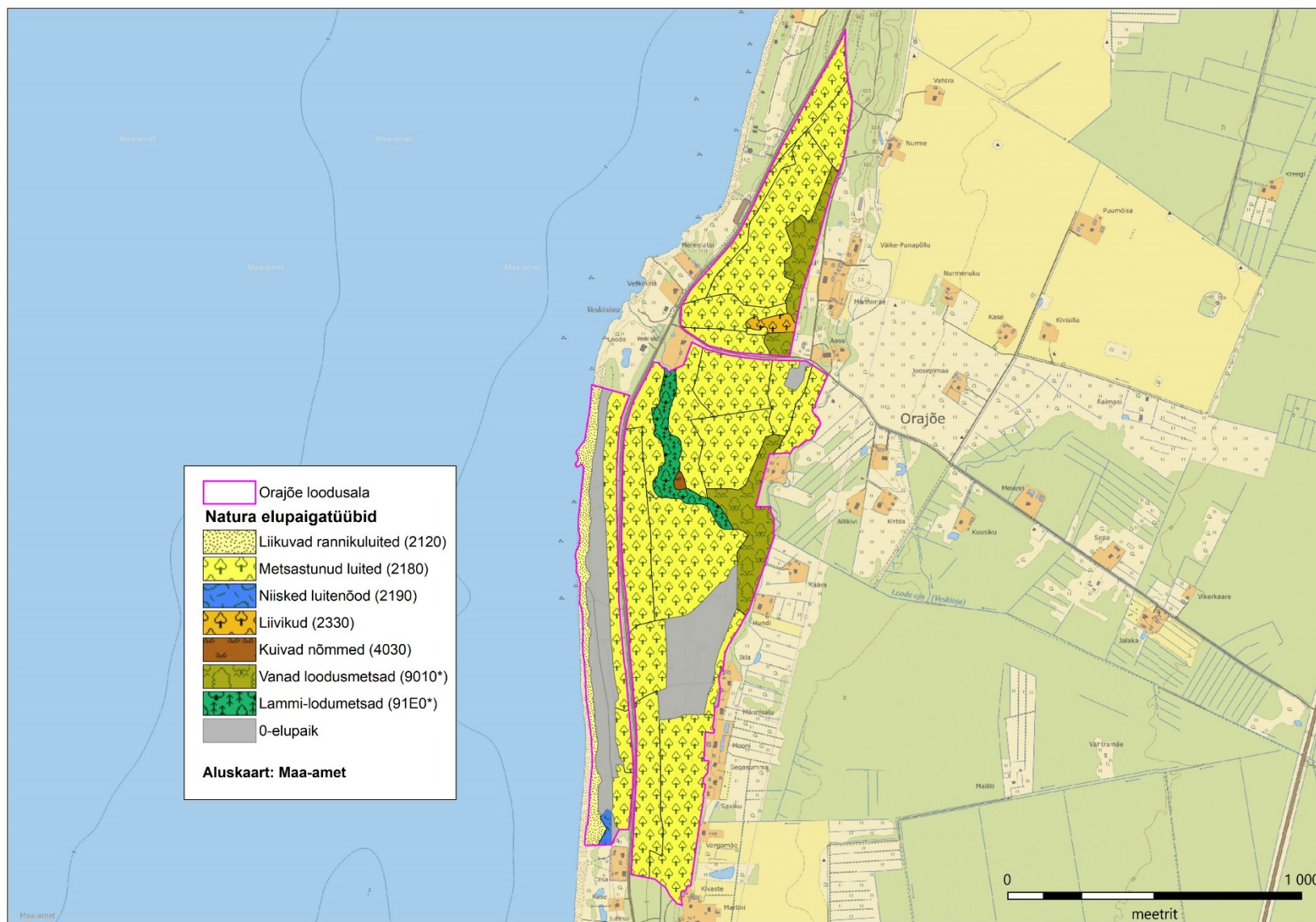
Ala peamiseks eesmärgiks on metsaelupaikade säilitamine looduslikus seisus ja külastuskoormuse mõju stabiilsena hoidmine.

Kaitsekorralduskava annab soovitusel kaitstava ala valitsejale kaitse eesmärkide saavutamise parimatest viisidest, kuid ei loo õigusi ega kohustusi kolmandatele isikutele.

Orajõe loodusala KKK on koostatud tähtajatult. Kava vaadatakse üle ja uuendatakse põhjendatud juhtudel kaitseväärtuste kaitse tagamise eesmärgil lähtuvalt tulemuslikkuse hindamise või uue inventuuri andmetest.



**Joonis 1.** Orajõe loodusala paiknemine Pärnu maakonnas (aluskaart: Eesti Põhikaart, Maa-ameti WMS kaardirakendus 2023).



**Joonis 2.** Orajõe looduslal inventeeritud elupaigatüüpide paiknemine (aluskaart: Eesti Põhikaart, Maa-ameti WMS kaardirakendus 2023).

## **1.1 Uuritus ja seire**

### **Inventuurid ja uuringud**

2021. a on alal läbi viidud Natura elupaikade inventuur, töö teostas I. Hiiesalu. Inventuuri andmetel leiduvad loodusosal järgmised elupaigatüübid: liikuvad rannikulited (2120), metsastunud lited (2180), niisked luitenõod (2190), liivikud (2330), kuivad nõmmed (4030), vanad loodumetsad (9010\*) ning lammi-lodumetsad (91E0\*). Tabelis 1 toodud kaitseväärtuste seisundid on esitatud antud inventuuri andmete põhjal.

Alal läbi viidud inventuurid tuginevad inventeerimise juhenditele, mis on kättesaadavad Keskkonnaministeeriumi kodulehel (välja toodud ka kasutatud andmeallikate all).

### **Riiklik seire**

Loodusala jääb tiigilendlase seireala (Treimani (E516N395) SJB1338000) sisse. Seire metoodika näeb ette, et iga 6 aastase tsükli kohta võetakse 10x10 km ETRS ruudustikust ca. 130 ruudu suurune juhuvalim. 2018. a tiigilendlase seire käigus alal tiigilendlast ei kohatud.

### **Inventuuride ja uuringute vajadus**

Lisaks praegusele riiklikule seirele ei ole vajadust teisi inventuure ja uuringuid läbi viia.

## 2. Kaitseväärtused ja kaitse eesmärgid

Orajõe loodusala on moodustatud väärtuslike elupaikade, milleks on metsastunud luited (2180) ning vanad loodusmetsad (9010\*), kaitseks. Nimetatud elupaigatüüpide kaitse on ka Orajõe loodusalaga samadesse piiridesse jääva Orajõe hoiuala kaitse-eesmärgiks. Alal on inventeeritud lisaks veel järgnevad elupaigatüübid: liikuvad rannikuluited (2120), niisked luitenõod (2190), liivikud (2330), kuivad nõmmed (4030) ning lammi-lodumetsad (91E0\*), mis tuleks lisada kaitse-eesmärkide hulka. Loodusala kaitse-eesmärkide hulka kuulub veel ka II kaitsekategooria liigi tiigilendlase (*Myotis dasycneme*) ja tema elupaiga kaitse.

Orajõe looduslal leidub ka mitmeid kõrge looduskaitse väärtusega liike. Alal esinevates vääriselupaikades on registreeritud III kaitsekategooria liigid karulauk (*Allium rüsinum*), künnapuu (*Ulmus laevis*), suur nõöpsamblik (*Megalania grossa*), sulgjas õhik (*Neckera pennata*) ning kare habesamblik (*Usnea barbata*).

Tabelites 1 ja 2 võetakse kokku Orajõe loodusala kaitseväärtuste hoidmisega seotud kaitse eesmärgid, soodsa looduskaitse seisundi saavutamist või hoidmist mõjutavad tegurid ning nende ärahoidmiseks või leevendamiseks ettenähtavad meetmed ning kaitsetegevuse oodatavad tulemused kaitsekorralduskava perspektiivis. Koosluste, liikide, kasvukohtade või elupaikade soodsa seisundi saavutamise või hoidmise tarvis seatavad (hooldamise ja taastamise) meetmed on seatud vastavalt elupaigatüüpidele koostatud hoolduskavadele ja liikide kaitse tegevuskavadele, kui ei ole tabelis märgitud teisiti. Kavade on leitavad Keskkonnaameti kodulehel ja viited on lisatud kasutatud andmeallikate nimekirja.



**Tabel 1. Siiraku loodusala kaitseväärtuste koondtabel (kooslused).**

Kaitseväärtus <sup>1</sup>	Seisund <sup>2</sup> (pindala/esinduslikkus)	Kaitse eesmärk <sup>3</sup>	Mõjutegurid	Meetmed	Oodatav tulemus <sup>4</sup>	Märkused	Panus üldpindalasse / SDF-i (%) <sup>5</sup>
<b>Natura kaitseväärtused<sup>6</sup></b>							
<b>Rannikelupaigad</b>							
<b>Liikuvad rannikuluid (2120)</b> KE – ei, LoD – I, LoA – ei	4,7 ha / B	Elupaigatüübi säilitamine 4,7 ha	<ul style="list-style-type: none"> <li>Tallamine</li> <li>Ei ole HA ega LoA eesmärgiks</li> </ul>	<ul style="list-style-type: none"> <li>Lisada kaitse-eesmärgiks</li> <li>Külustuskoormuse mõju stabiilsena hoidmine</li> </ul>	Heas seisundis on säilinud 4,7 ha		2,35/2,57
<b>Metsastunud luid (2180)</b> KE – jah, LoD – I, LoA – jah	<ul style="list-style-type: none"> <li>8,3 ha / A</li> <li>27,1 ha / B</li> <li>33,9 ha / C</li> <li>11,9 ha / p</li> </ul>	<ul style="list-style-type: none"> <li>Elupaigatüübi säilitamine 35,4 ha</li> <li>Elupaigatüübi seisundi parendamine 33,9 ha</li> </ul>	Külustuskoormus ja taristu rajamine	<ul style="list-style-type: none"> <li>Looduslikule arengule jätmise 69,3 ha</li> <li>Külustuskoormuse mõju stabiilsena hoidmine, elupaigale taristu mitte rajamine</li> </ul>	<ul style="list-style-type: none"> <li>Heas seisundis on säilinud 69,3 ha, sh seisund parenenud 33,9 ha</li> <li>Kujunemise potentsiaal 11,9 ha</li> </ul>	Pindala vähenemine on seotud teadusliku veaga, varasemalt on ekslikult määratud elupaigaks ka selleks mittekvalifitseeruvad keskkonnad	1,4/1,4

<sup>1</sup> LKS – kaitsekategooria looduskaitseseaduse alusel;  
KE (jah/ei) – on või ei ole kaitstava ala kaitse-eesmärk;  
LoD – loodusdirektiivi lisa number;  
LoA (jah/ei) – on või ei ole loodusala kaitse-eesmärk;  
LiA (jah/ei) – on või ei ole linnuala kaitse-eesmärk;  
LiD – linnudirektiivi lisa number.

<sup>2</sup> Elupaigatüübi esinduslikkus: A – väga hea, B – hea, C – arvestatav, p – potentsiaalne

<sup>3</sup> Kaitse eesmärk seatakse aastaks 2050

<sup>4</sup> Oodatav tulemus seatakse aastaks 2050 ja tulemuslikkust hinnatakse iga 10 aasta tagant

<sup>5</sup> 2019. a loodusdirektiivi aruande andmete põhjal (<https://nature-art17.eionet.europa.eu/article17/habitat/report/>)

<sup>6</sup> 2021. a inventuur

Kaitseväärtus <sup>1</sup>	Seisund <sup>2</sup> (pindala/esinduslik kus)	Kaitse eesmärk <sup>3</sup>	Mõjutegurid	Meetmed	Oodatav tulemus <sup>4</sup>	Märkused	Panus üldpindalasse / SDF-i (%) <sup>5</sup>
						metsad ja RMK puhkeala, mis oli seal juba enne Naturasse arvamist	
<b>Niisked luitenõod (2190)</b> KE – ei, LoD – I, LoA – ei	0,34 ha / B	Elupaigatüübi säilitamine 0,34 ha	Ei ole HA ega LoA eesmärgiks	<ul style="list-style-type: none"> <li>Lisada kaitse- eesmärgiks</li> <li>Külastuskoormuse mõju stabiilsena hoidmine</li> </ul>	Heas seisundis on säilinud 0,34 ha		0,4/0,4
<b>Nõmmed, liivikud ja kadastikud</b>							
<b>Liivikud (2330)</b> KE – ei, LoD – I, LoA – ei	0,8 ha / A	Elupaigatüübi säilitamine 0,8 ha	Ei ole HA ega LoA eesmärgiks	<ul style="list-style-type: none"> <li>Lisada kaitse- eesmärgiks</li> <li>Külastuskoormuse mõju stabiilsena hoidmine</li> </ul>	Väga heas seisundis on säilinud 0,8 ha		1,6/1,6
<b>Kuivad nõmmed (4030)</b> KE – ei, LoD – I, LoA – ei	0,2 ha / A	Elupaigatüübi säilitamine 0,2 ha	Ei ole HA ega LoA eesmärgiks	<ul style="list-style-type: none"> <li>Lisada kaitse- eesmärgiks</li> <li>Külastuskoormuse mõju stabiilsena hoidmine</li> </ul>	Väga heas seisundis on säilinud 0,2 ha		0,06/0,11

Kaitseväärtus <sup>1</sup>	Seisund <sup>2</sup> (pindala/esinduslik kus)	Kaitse eesmärk <sup>3</sup>	Mõjutegurid	Meetmed	Oodatav tulemus <sup>4</sup>	Märkused	Panus üldpindalasse / SDF-i (%) <sup>5</sup>
<b>Metsaelupaigad</b>							
<b>Vanad loodusmetsad (9010*)</b> KE – jah, LoD – I, LoA – jah	<ul style="list-style-type: none"> <li>• 5,3 ha / A</li> <li>• 3,7 ha / B</li> </ul>	Elupaigatüübi säilitamine 9 ha		Looduslikule arengule jätmine 9 ha	Heas seisundis on säilinud 9 ha		0,01/0,01
<b>Lammi- loodumetsad (91E0*)</b> KE – ei, LoD – I, LoA – ei	3,2 ha / A	Elupaigatüübi säilitamine 3,2 ha	Ei ole HA ega LoA eesmärgiks	<ul style="list-style-type: none"> <li>• Lisada kaitse- eesmärgiks</li> <li>• Looduslikule arengule jätmine 3,2 ha</li> </ul>	Väga heas seisundis on säilinud 3,2 ha		0,08/0,1

**Tabel 2. Orajõe loodusala kaitseväärtuste koondtabel (liigid).**

Kaitseväärtus	Seisund	Kaitse eesmärk	Mõjutegurid	Meetmed	Oodatav tulemus	Märkused
<b>Natura eesmärgid</b>						
<b>Tiigilendlane (<i>Myotis dasycneme</i>)</b> LKS – II, KE – jah	Suvine elupaik 13,4 ha <sup>7</sup> , 2018. a seire käigus alal ei kohatud	Elupaiga säilimine 13,4 ha	Suviste elupaikade hävimine ja kvaliteedi langus	Inimeste teadlikkuse tõstmine	Elupaiga säilimine 13,4 ha	Elupaikade säilitamisel lähtuda liigi kaitsetegevuskavast

<sup>7</sup> 2018. a tiigilendlase seire

### 3. Kavandatavad kaitsekorralduslikud tegevused

Natura 2000 andmevormis tuleb teha muudatus ning loodusala kaitse-eesmärkide hulka tuleb arvata ka 2021. a inventeeritud elupaigad liikuvad rannikulited (2120), niisked luitenõod (2190), liivikud (2330), kuivad nõmmed (4030) ning lammi-lodumetsad (91E0\*). Vajalike tegevuste tabelisse (tabel 3) on koondatud tööd, mis on vajalikud kaitse-eesmärkide saavutamiseks, tabelit võidakse tulevikus täiendada. Metsaelupaigatüüpide puhul seatakse oodatava tulemuse saavutamise aastaks 2050, tulemuslikkust hinnatakse iga 10 aasta tagant.

Tabelis on tegevused jaotatud vastavalt tegevuse olulisusele järgmistesse prioriteetsusklassidesse:

- 1) esimene prioriteet – hädavajalik tegevus, milleta kaitse eesmärkide täitmine planeeritavas ajavahemikus on võimatu, see on kaitseväärtuste säilimisele ja toimiva ohuteguri kõrvaldamisele suunatud tegevus (taastamine, taasloomine); kaitsekorralduse tulemuslikkuse hindamiseks vajalik tegevus (inventeerimine);
- 2) teine prioriteet – vajalik tegevus, mis on suunatud väärtuste taastamisele ja potentsiaalsete ohutegurite kõrvaldamisele;
- 3) kolmas prioriteet – soovituslik tegevus ehk tegevus, mis aitab kaudselt kaasa väärtuste säilimisele ja taastamisele ning ohutegurite kõrvaldamisele (infotahvlid, külastustaristu).

**Tabel 3. Vajalikud tegevused aastaks 2033.**

Jrk	Tegevuse nimetus	Maht	Tegevuse tüüp	Korraldaja	Prioriteet	Ajagraafik
<b>Hooldus, taastamine ja ohjamine</b>						
1	Metsastunud lited (2180) seisundi parendamine	33,9 ha	Koosluse seisundi parendamine läbi loodusliku arengu	RMK	I	2050 <sup>8</sup>
<b>Kavad, eeskirjad</b>						
2	Kaitse-eesmärkide muutmine		Kaitsekorra muutmine	KeA/KliM	I	2025
3	Kaitsekorralduskava tulemuslikkuse hindamine		Tegevuskava	KeA	I	1 kord kümne aasta jooksul
4	Kaitsekorralduskava uuendamine		Tegevuskava	KeA	I	1 kord kümne aasta jooksul

<sup>8</sup> Oodata v tulemus seatakse aastaks 2050 ja tulemuslikkust hinnatakse iga 10 aasta tagant

### **3.1. Külastuskorraldus**

Loodusala lõunaosas asub RMK Krapi telkimisala, mis on suveperioodil populaarne puhkekoht. Telkimisalal paiknevad lõkkekohad, katusealusega laud-pingid, infotahvlid, suur asfalteeritud parkla, 3 parkimistaskut, käimlad, kaevud ja prügikastid. Telkimisalast 1,2 km põhja poole kulgev rannariba on samuti inimeste hulgas armastatud puhkekoht, kus suplushoojal on külastajaid palju. Puhkekoha servas paiknevad mõned üksikud kuivkäimlad ning illegaalsed lõkkeplatsid. Loodusala territooriumil paiknevad ka mitmed autode poolt sõidetavad metsateed ja metsarajad. Külastustaristu objekte ei tohi rajada ega laiendada elupaigatüüpidele.

## Kasutatud andmeallikad

- Keskkonnaagentuur. (2010). *Eesti looduse infosüsteem (EELIS)*. Kasutamise kuupäev: 18. juuli 2023. a., allikas <https://www.eelis.ee/>
- Keskkonnaagentuur. (2023). *Keskkonnaportaal*. Kasutamise kuupäev: 18. juuli 2023. a., allikas <https://keskkonnaportaal.ee/>
- Keskkonnaagentuur. (2021). *Tiigilendlaste seire 2018. a aruanne*. Keskkonnaagentuur. Kättesaadav: <https://kese.envir.ee/kese/downloadReportFile.action?fileUId=21484927&monitoringWorkUId=16344035>
- Keskkonnaamet. (2017). *Nahkhiirlaste (Vespertilionidae) kaitse tegevuskava*. Kättesaadav: <https://keskkonnaamet.ee/media/715/download>
- Maa-amet. (2023). *Maa-ameti geoportaal*. Kasutamise kuupäev: 18. juuli 2023. a., allikas Maa-amet: <https://geoportaal.maaamet.ee/est/>
- Paal, J. (2004). *Euroopas väärtustatud elupaigad Eestis*. Tallinn: AS Kirjastus Ilo ja trükikoda Ilo Print.
- Paal, J. (2007). *Loodusdirektiivi elupaigatüüpide käsiraamat*. Tallinn: Auratrükk.
- Palo, A. (2018). *Loodusdirektiivi metsaelupaikade inventeerimise juhend*. Tartu. Kättesaadav: <https://keskkonnaamet.ee/media/6571/download>
- Riigikantselei. (2010). *Riigi Teataja*. Kasutamise kuupäev: 18. juuli 2023. a., allikas Riigi Teataja: <https://www.riigiteataja.ee/index.html>