

Siimusti-Kurista maastikukaitseala kaitsekorralduskava 2016-2025



Euroopa Liit
Euroopa
Regionaalarengu Fond



Eesti tuleviku heaks

SISUKORD

1. SISSEJUHATUS	4
1.1. ALA ISELOOMUSTUS	4
1.2. MAAKASUTUS	5
1.3. HUVIGRUPID	6
1.4. KAITSEKORD	7
1.5. UURITUS	8
1.5.1. Läbiviidud inventuurid ja uuringud	8
1.5.2. Riiklik seire	9
1.5.3. Inventuuride ja uuringute vajadus	9
2. VÄÄRTUSED JA KAITSE-EESMÄRGID	10
2.1. ELUSTIK, KAITSEALUSED LIIGID	10
2.2. METSAKOOSLUSED	11
2.3. LOODUS- JA PÄRANDKULTUURMAASTIK	14
3. ALA JA SELLE VÄÄRTUSTE TUTVUSTAMINE NING KÜLASTUSKORRALDUS	18
3.1. VISIOON JA EESMÄRK	18
3.2. RAJAD	20
3.3. PUHKEALA	21
4. KAVANDATAVAD KAITSEKORRALDUSLIKUD TEGEVUSED JA EELARVE	22
4.1. TEGEVUSTE KIRJELDUS	22
4.1.1. Laane- ja sūrjametsade ning kaitse-eesmärgiks olevate liikide Inventuur	22
4.1.2. Kurista linnamäe hooldamine	22
4.1.3. Tökete rajamine erosiooniohtlikele nõlvadele	23
4.1.4. Lauuväljaku hooldamine	23
4.1.5. Puhkeala projekteerimine	23
4.1.6. Puhkeala rajamine	24
4.1.7. Matka- ja tervisespordiradade taastamine ja hooldamine	24
4.1.8. Infotahvlite paigaldamine ja hooldamine	25
4.1.9. Kaitseala tähistamine	25
4.1.10. Kaitsekorralduskava uuendamine	26
4.2. EELARVE	26
5. KAITSEKORRALDUSE TULEMUSLIKKUSE HINDAMINE	28
KASUTATUD ALLIKAD	29
LISAD	30
LISA 1. SIIMUSTI-KURISTA MAASTIKUKAITSEALA KAITSE-EESKIRI	30
LISA 2. SIIMUSTI-KURISTA MAASTIKUKAITSEALA VÕÖNDID	33
LISA 3. VÄÄRTUSTE KOONDTABEL	34
LISA 4. KAITSEKORRALDUSKAVA AVALIKUSTAMISE MATERJALID	36
LISA 5. SIIMUSTI-KURISTA MAASTIKUKAITSEALA VÄÄRTUSED	41
LISA 6. SIIMUSTI-KURISTA MAASTIKUKAITSEALA KAITSEKORRALDUSLIKUD TEGEVUSED	42

Siimusti-Kurista maastikukaitseala kaitsekorralduskava (edaspidi *KKK*) on koostatud aastateks 2015-2024. *KKK* koostamisel lähtuti olemasolevatest andmetest.

Vastavalt looduskaitseaduse §-le 25 on *KKK* kaitstavate loodusobjektide alapõhise kaitse korraldamise aluseks.

Kaitsekorralduskava kinnitab Keskkonnaameti peadirektor. Teave kaitsekorralduskava kinnitamise kohta avalikustatakse Keskkonnaameti kodulehel.

Käesoleva Siimusti-Kurista maastikukaitseala *KKK* eesmärk on:

- anda lühike ülevaade kaitstavast alast (edaspidi *kaitseala*) – selle kaitsekorrast, kaitse-eesmärkidest, rahvusvahelisest staatusest, maakasutusest, huvigruppidest ning alal läbiviidavast riiklikust seirest;
- analüüsida ala eesmärke ning anda hinnang iga põhiväärtuseks oleva liigi, elupaiga vm väärtuse seisundile;
- arvestades alale seatud eesmärke määrata mõõdetavad kaitse-eesmärgid ja kaitsekorralduse oodatavad tulemused kaitsekorraldusperioodi lõpuks ning 30 aasta perspektiivis;
- anda ülevaade peamistest väärtusi mõjutavatest teguritest, kirjeldada kaitseks vajalikke meetmeid koos oodatavate tulemustega;
- määrata põhiväärtuste säilimisele, taastamisele ja tutvustamisele suunatud kaitsekorralduslike tegevuste elluviimise plaan koos tööde mahu, koha, ulatuse kirjelduse ja orienteeruva maksumusega;
- luua alusdokument kaitseala kaitsekorralduslike tööde elluviimiseks ja rahastamiseks.

Kaitsekorralduskava koostamisel viidi läbi kaasamiskoosolek, mis toimus 20. märtsil 2012. a. kell 17.00 Jõgeva vallamajas. Toimunud koosoleku protokoll ja osavõtjate nimekiri on esitatud lisas 4.

Kava koostamist koordineerisid Keskkonnaameti Jõgeva-Tartu regiooni kaitse planeerimise spetsialistid Helen Toom (kuni 31.12.2011) ja Marica-Maris Paju (alates 01.01.2012, tel: 740 7138, e-post: maris.paju@keskkonnaamet.ee).

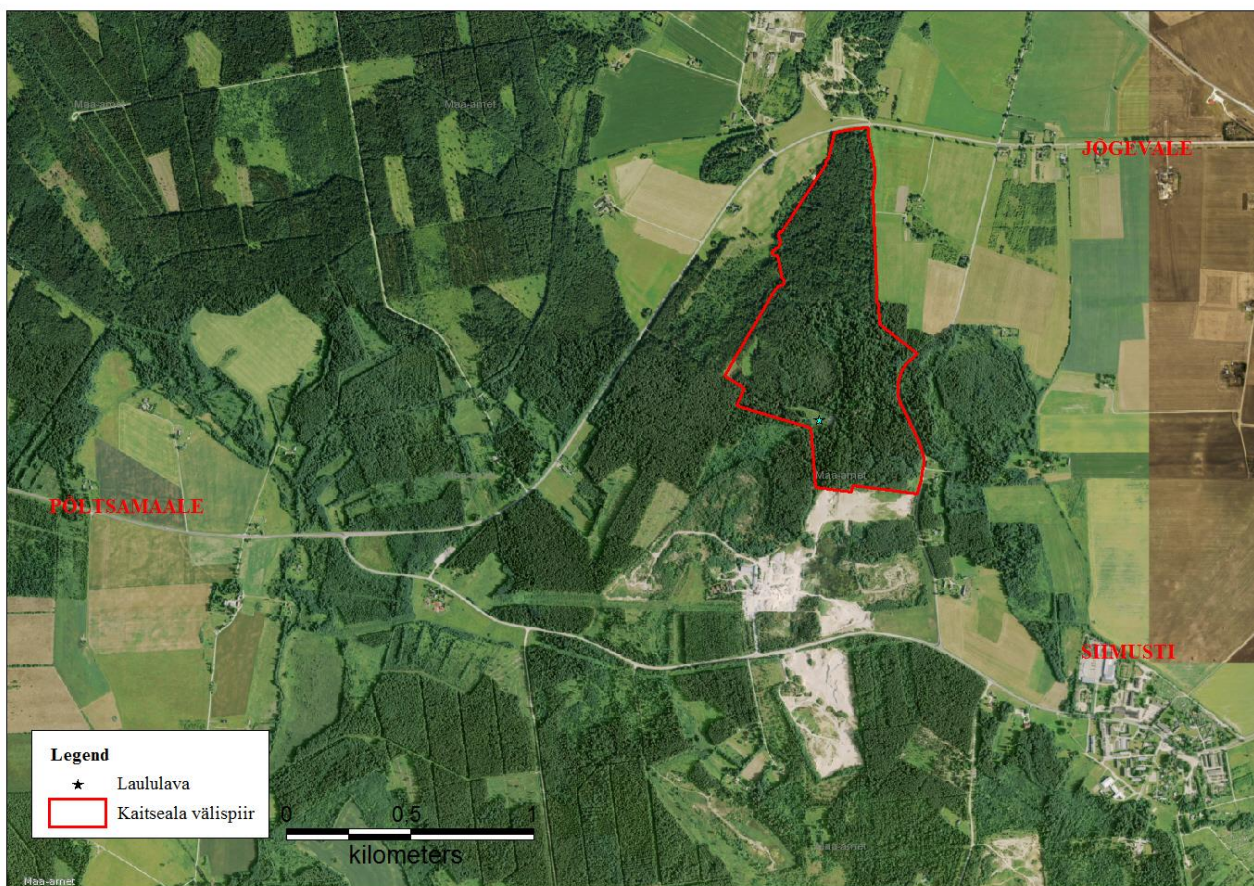
Kava koostasid OÜ Consultare spetsialistid: Mari Raidla, Kristo Kiiker ja Tiina Kiiker (tel: 452 4995, e-post: info@consultare.ee).

KAITSEKORRALDUSKAVA ON VALMINUD „RIIKLIKU STRUKTUURIVAHENDITE KASUTAMISE STRATEEGIA 2007-2013“ JA SELLEST TULENEVA „ELUKESKKONNA ARENDAMISE RAKENDUSKAVA“ PRIORITEETSE SUUNA „SÄÄSTVA KESKKONNAKASUTUSE INFRASTRUKTUURIDE JA TUGISÜSTEEMIDE ARENDAMINE“ MEETME „KAITSEKORRALDUSKAVADE JA LIIKIDE TEGEVUSKAVADE KOOSTAMINE LOODUSE MITMEKESISUSE SÄILITAMISEKS“ PROGRAMMI ALUSEL EUROOPA REGIONAALARENGU FONDI VAHENDITEST.

1. SISSEJUHATUS

1.1. ALA ISELOOMUSTUS

Siimusti-Kurista maastikukaitseala (keskkonnaregistri kood KLO1000631) asub Jõgeva maakonnas Jõgeva vallas Kurista ja Viruvere külas. Kaitseala piirneb põhjas Jõgeva-Põltsamaa maanteega ja lõunas OÜ Moreen karjääridega (kaanefotol vaade üle karjääri kaitsealale); muus osas on piiriks Lauluväljaku tee ja nimetud kohaliku tähtsusega teed (joonis 1). Kaitseala pindala on 62,85 ha ja selle eesmärk on kaitsta vaheldusrikka reljeefiga (oos ja mõhnastik) loodus- ja pärandkultuurmaastikku, metsakooslusi ning III kategooria kaitsealuseid liike kahelehist käokeelt (*Platanthera bifolia*), pruunikat pesajuurt (*Neottia nidus-avis*) ja suurt käopõlle (*Listera ovata*). Siimusti-Kurista maastikukaitseala ei kuulu üle-euroopalise kaitsealade võrgustikku Natura 2000.



Joonis 1. Siimusti-Kurista maastikukaitseala asukoht. Aluskaart: Maa-amet 2014.

Kaitseala territoorium on põhiosas olnud kaitse all alates 1968. aastast, mil Jõgeva Rajooni TSN Täitevkomitee 17. juuli otsusega nr 113 „Looduse kaitsest Jõgeva rajoonis“ võeti maastikulise üksikobjektina kaitse alla Kurista linnamägi, ning pargina Siimusti lauluväljak ja Siimusti lauluväljakut ümbritsev mets. Siimusti-Kurista maastikukaitseala kaitse-eeskiri (lisa 1) kinnitati

Vabariigi Valitsuse 26.06.2014 määrusega nr 90, mille kohaselt jaguneb kaitseala Siimusti-Kurista sihtkaitsevööndiks (38,03 ha) ja Siimusti-Kurista piiranguvööndiks (24,83 ha). Sihtkaitsevöönd asub enamuses riigimetsamaal ja see ala on juba 1968. aastast kaitse all olnud.

Kaitseala on väärtuslik maastikulise tervikkompleksina, kus on oluline säilitada nii looduslikke pinnavorme kui ka neil kasvavaid metsakooslusi. Ala läbib põhjast lõunasse oos, mis on üks iseloomulikumaid lüüsid Siimusti-Eha-Kärde-Olju oosisüsteemist. Lõunas liitub sellele väike mõhnastik. Kaitsealale jääva oosilõigu pikkus on umbes 1,4 km. Siimusti ooside mõhnastikuga piirnevas lõunaotsas asub I aastatuhande algusest pärinev Kurista linnamägi, mis Kultuurimälestiste Riikliku Registri andmetel on arheoloogiamälestisena muinsuskaitse alla kui muinasaja linnus „Siimusti linnamägi”. Maa-ameti pärandkultuuri rakenduse andmeil (september 2014) paikneb kaitsealal ka kaks pärandkultuuriobjekti – Siimusti lauluväljak ning Piirikivi, millel puudub juriidiline kaitse.

Kaitseala on peaaegu täies ulatuses kaetud metsaga, veekogud puuduvad. Kaitsealal on inventeeritud kaks loodusdirektiivi I lisa elupaigatüübi kriteeriumidele vastavat ala – oosidel või glatsiofluviaalsetel mõhnadel kasvavad okasmetsad (9060) ning vanad loodusmetsad (9010).

Lisaks loodusväärtuste säilitamisele on oluline ka kaitseala puhkemajanduslik roll. Mitmekesise reljeefiga metsamaastikul asuvad matka- ja spordirajad, mistõttu on see varem olnud Jõgeva ja selle ümbruse elanike üks meelispuhkepaiku.

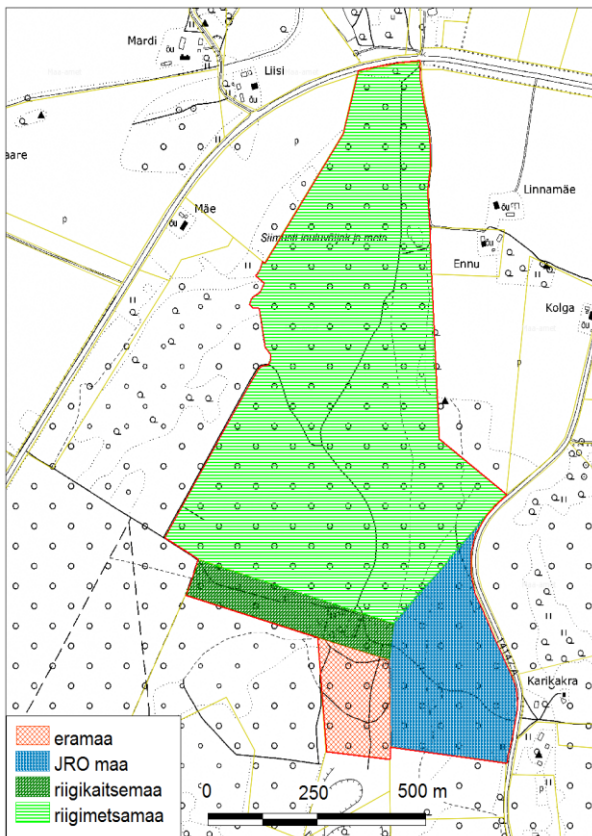
Alal asub RMK Tartu-Jõgeva puhkeala Siimusti lõkkekoht, mis on osa RMK Peraküla-Aegviidu-Ähijärve matkateest.

1.2. MAAKASUTUS

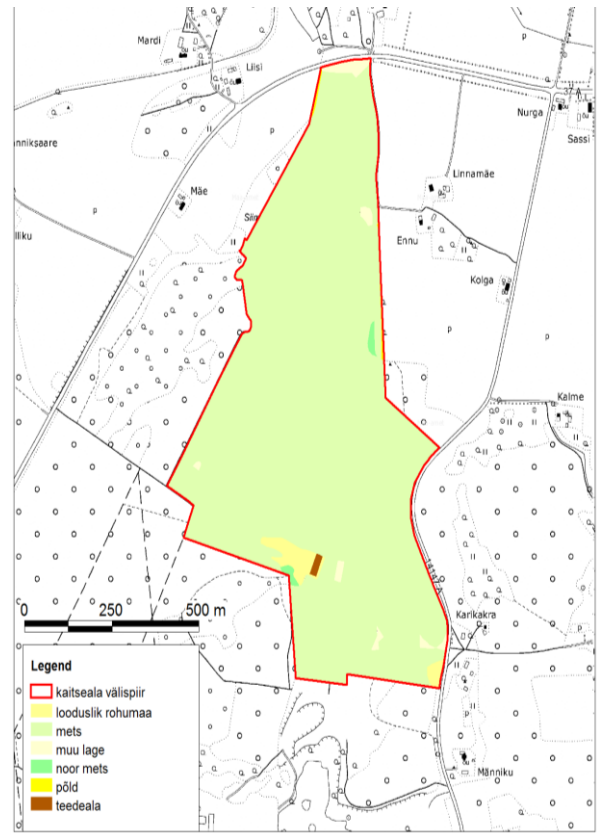
Siimusti-Kurista maastikukaitseala pindala on 62,85 hektarit, millest eramaad on 3,50 hektarit (5,6%), jätkuvalt riigi omandis olevat maad 9,49 hektarit (15,1%), riigimaad 3,60 hektarit (5,7%) ja riigimetsamaad 46,26 hektarit (73,6%) (joonis 2).

Kõlvikuliselt on kaitseala väga ühtlane, olles 96,6% ulatuses (60,72 ha) kaetud metsaga (joonis 3). Looduslikku rohumaad on alal 1,06 ha (1,7%), põllumaad 0,18 ha (0,3%), muud lagedat ala 0,79 ha (1,2%) ning teedeala 0,1 ha (0,2%). Kõvakattega teid kaitsealal ei ole, kuid seda läbivad mitmed pinnaseteed. Ala lõunaosas on kunagi aktiivses kasutuses olnud silikaadist laululava (foto 1).

Kaitsealaga ei ole seotud detailplaneeringuid ega teemaplaneeringuid.



Joonis 2. Maaomandi jaotus Siimusti-Kurista MKA-I. Aluskaart: Maa-amet 2013.



Joonis 3. Kõlvikuline jaotus Siimusti-Kurista MKA-I. Aluskaart: Maa-amet 2013.

1.3. HUVIGRUPID

- **Keskkonnaamet** – kaitseala valitseja. Keskkonnaameti (edaspidi *KeA*) eesmärk on tagada ala eesmärgiks olevate väärtuste soodne seisund.
- **Riigimetsa Majandamise Keskus** (edaspidi *RMK*) – praktiliste looduskaitsetööde teostamine riigimaadel ja ala külastuse korraldamine kaitseala väärtuste soodsa seisundi säilitamiseks ning tutvustamiseks.
- **Jõgeva vallavalitsus** – on huvitatud puhta ning mitmekesise looduskeskkonna säilimisest, puhkerajatiste heast seisundist kohalikele elanikele kasutamiseks. Vallal ei ole kaitsealaga seotud arendushuvisid.
- **Muinsuskaitseamet** – eesmärk on tagada arheoloogiamälestisena muinsuskaitse all oleva linnuse „Siimusti linnamägi“ väärtustamine ning säilimine.
- **Kaitseliidu Jõgeva Malev** – kaitseala üks maaomanikest (Kurista lasketiir - 3,6 ha). Nende huvi on kaitseala kasutamine ürituste korraldamiseks ja sõjaliste õppuste läbiviimiseks.

Maaomanik on huvitatud rahvapärimuste osalejate piirarvu ning ilma kooskõlastuseta telkida võivate inimeste piirarvu tõstmisest.

- **MTÜ Siimusti Lauluväljaku Arengu Selts** – huvigrupi soov on luua kaitsealale meeldiv puhkeala Jõgeva valla ja linna elanikele. Plaanitakse korrastada/rajada erineva pikkusega terviserajad ning loodusrada maastiku, taimede ja metsa tundma õppimiseks. Lisaks korrastada laululava ja lauluväljaku plats, rajada pikniku ja lõkkekohad ning paigaldada külakiik. Lauluväljakul soovitakse korraldada simmaneid, erinevaid loodushariduslikke üritusi, tähistada erinevaid tähtpäevi jms.
- **Spordiklubi Visa** – on huvitatud alal paiknevate matka- ja suusaradade heast seisukorrast välitreeningute ning rahvaspordiürituste korraldamiseks.
- **Kohalikud elanikud** – on huvitatud kaitsealal paiknevate matka- ja tervisespordiradade heast seisukorrast ning lauluväljaku kasutamisest tähtpäevade pidamiseks ja vaba aja veetmiseks.
- **Maaomanikud** – on huvitatud maaomandi kasutamisest, maaomandi tuludest, korrastatud maastikest.



Foto 1. Laululava ja lauluväljak. Lava on tugevast betoonist ja astmete puhastamisel oleks see kasutatav praegugi. Lavaesine plats on kaetud niidutaimedega ja on seetõttu heaks toitumisalaks mitmesugustele putukatele.

1.4. KAITSEKORD

Vastavalt lisa 1 esitatud kehtivale kaitse-eeskirjale jaguneb Siimusti-Kurista maastikukaitseala Siimusti-Kurista sihtkaitsevööndiks ja Siimusti-Kurista piiranguvööndiks (lisa 2). Sihtkaitsevööndi kaitse-eesmärk on Siimusti ooside, mõhnastiku ja metsakoosluste kaitse ning elustiku

mitmekesisuse, maastikuilme, pärandkultuuriobjekti ja puhkemajanduslike väärtuste säilitamine. Piiranguvöönd on kaitseala majandatav osa, mis ei kuulu sihtkaitsevööndisse ja selle kaitse-eesmärk on looduse mitmekesisuse ja maastikuilme säilitamine. Inimestel on lubatud kaitsealal viibida, korjata marju, seeni ja muid metsa kõrvalsaadusi, pidada jahti. Telkimine ja lõkke tegemine kaitsealal on lubatud ainult kohtades, mis on selleks kaitseala valitseja loal ette valmistatud ning tähistatud. KKK koostamise ajal oli kaitsealal RMK ettevalmistatud puhkekoht (telkimisvõimalusega). Omaalgatuslikult on lõket tehtud lauluväljakul.

Kaitseala teedel on lubatud sõidukitega sõitmine. Maastikusõidukitega sõitmine on lubatud kaitseala valitseja nõusolekul. Kaitsealal on lubatud ka rahvaürituse korraldamine, sealjuures rohkem kui 50 osalejaga rahvaürituse korraldamine selleks ettevalmistamata kohtades on lubatud üksnes kaitseala valitseja nõusolekul.

Sihtkaitsevööndis on keelatud majandustegevus, loodusvarade kasutamine ja uute ehitiste püstitamine, välja arvatud tootmisotstarbeta rajatiste püstitamine kaitseala tarbeks. Kaitseala valitseja nõusolekul on sihtkaitsevööndis lubatud kaitsealuste liikide elutingimuste säilitamiseks vajalikud tööd, olemasolevate maaparandussüsteemide hoiutööd, olemasolevate ehitiste hooldustööd ning koosluste kujundamine vastavalt kaitse-eesmärgile.

1.5. UURITUS

1.5.1. LÄBIVIIDUD INVENTUURID JA UURINGUD

1984. aastal tegid arheoloogid A. Lavi ja J. Peets Kurista linnamäel kaevamisi, mille käigus uuriti lõhutud valli linnuse kagunurgast. 1987. aastal uuris A. Lavi põhjapoolset otsavalli koos hoovialaga. Kaevamistel avastati sөөstunud palgijäänuseid mitmest erinevast ehitusjärgust, neist varasemad 9.-10. sajandisse kuuluvad puidust kaitseehitiste jäljed. 2001. aastal uuris A. Lavi põhjapoolse eesvalli keskosa 29 m² ulatuses. Kurista linnamäge ning sealseid uurimusi käsitletakse raamatus Eesti muinaslinnad (Tõnisson, 2008).

TTÜ Geoloogia Instituudi poolt 2001. aastal välja antud Eesti Ürglooduse Raamatu Jõgeva maakonna osas kirjeldatakse Siimusti oose ning antakse hinnang nende seisundile. Varasemalt, 1960-ndatel, on Siimusti oose uurinud E. Rähn.

Ü. Kukk ja E. Hurt viisid 2005. aastal läbi Jõgeva maakonna kaitsealuste taimeliikide inventuuri. Kaitsealal laululava lähedal paiknevast parasniiskest segametsast leiti arvukalt pruunikat pesajuurt ning kahelehise käokeele ja suure käopõlle üksikud isendid.

Samal aastal teostati Jõgevamaa kaitsealuste maastikuelementide inventuur (Kaasik & Sepp, 2005), mille tulemusena valminud aruandes anti ülevaade alal paiknevate väärtuste seisundist ning tehti ettepanek edasise looduskaitse staatuse osas.

2011. aastal viidi käesoleva kaitsekorralduskava eeltööna läbi metsaelupaikade inventuur (OÜ Metsaruum, inventeerija Marje Talvis), mille tulemusena inventeeriti kaitsealal kaks loodusdirektiivi elupaigatüübi kriteeriumitele vastavat ala – okasmetsad oosidel või glatsiofluviaalsetel mõhnadel (9060) ning vanad loodusmetsad (9010*).

1.5.2. RIIKLIK SEIRE

Keskkonnaregistri andmetel ei toimu kaitsealal riiklikku seiret. Arvestades ala väiksust ning väärtuste iseloomu ei nähta KKKs ka ette kaitseala arvamist riiklike seirealade hulka.

RMK viib oma puhkealade külastusobjektidel jooksvalt läbi kolme tüüpi seiret – loodusobjektide seisundiseiret, loodushoiuosakonna keskkonnaseiret ja objektide seiret, mille alusel hinnatakse kokkuvõttes vajalikku hoolduse mahtu ning viise ja senise külastuskorralduse (taristu) muutmise vajadusi.

1.5.3. INVENTUURIDE JA UURINGUTE VAJADUS

Kaitseala kõlvikuline struktuur on küllalt ühtlane, olles peamiselt kaetud kuuse- või männimetsaga. Alal ei ole registreeritud kõrge kaitsekategooria liike ega kaitsealuste liikide suuri populatsioone. Lisaks on enamikele kaitseala metsakooslustele olnud oluline inimõju. Eduka kaitsekorralduse tulemusena kaitseala metsaelupaikade väärtus ilmselt tulevikus kasvab. Seda hinnatakse metsaelupaigatüüpide ning kaitsealuste liikide inventuuri käigus KKK vahehindamise ning uuendamise raames.

Kaitseala vanad okasmetsad, kus leidub palju püstiseid surnud puid, on sobivaks elupaigaks rähnidele. Kohalike elanike sõnul on kaitsealal tihti näha ka nahkhiiri lendamas, kes ilmselt lähedal asuva karjääri veekogudel toitumas käivad. Kaitsealal võib võimalusel inventeerida rähnide ja käsitiivaliste liigilist koosseisu ja arvukust. Kaitseala samblikud, soontaimed, seemed ja putukad vääriksid hindamist/uurimist rakenduskõrgkoolide- ja ülikoolide välipraktikumide käigus. Ka võib kimalaste ja päevaliblikate uuring kuival ning soojal suvel anda huvitavaid tulemusi, sest kaitsealal on sobivaid elupaiku kõikide eelnimetatud elustikurühmade jaoks. Kuna otseselt kaitse korraldamiseks need inventuurid vajaliku pole, siis kaitsekorralduskava neid inventuure ei eelarvestata.

2. VÄÄRTUSED JA KAITSE-EESMÄRGID

2.1. ELUSTIK. KAITSEALUSED LIIGID

(LiD – ei, LoD – ei, KE – jah)

2005. aasta inventuuri käigus registreeriti kolme **III kategooria kaitsealuse taimeliigi** kasvukohad:

- Kahelehine käokeel (*Platanthera bifolia*) III kat; KE – jah.
- Suur käöpõll (*Listera ovata*) – III kat, KE – jah.
- Pruunikas pesajuur (*Neottia nidus-avis*) III kat; KE – jah.

Kaitse-eesmärgiks ei ole seatud ühtegi loomaliiki. Kaitsealused taimeliigid kasvavad metsaradade, s.h matka- ja tervisespordiradade läheduses või lauluväljaku lähedal metsas (lisa 5). Eesti punase nimestiku järgi on kõik kolm määratud ohuväliste liikide hulka, kuid kõik on kaitseala kaitse-eesmärgiks.

Suur käöpõll (keskkonnaregistri kood KLO9307250) on üks tavalisemaid käpalisi, mida võib kohata nii metsas kui niidul üle Eesti. Viljumine on sellel liigil rikkalik ning taim kannatab nii varju kui eredat päikest, mistõttu suudab kasvada väga erinevates tingimustest (Eesti Orhideekaitse Klubi (EOK), 2012). **Kahelehine käokeel** (keskkonnaregistri kood KLO9307018) on samuti levinud kogu Eestis, olles siiski sagedam maa lääneosas. Taimed kasvavad peamiselt mitmesugustel niitudel, loopealsetel ja kadastikes, aga ka metsades ja sihtidel, sooservades ning kraavipervedel. Selle liigi arvukus on aastakümnetega vähenenud kasvukohtade hävimise, kuid peamiselt siiski õite korjamise tõttu, mis takistab seemnete valmimist ning uute taimede teket (EOK, 2012). Mõlema liigi üksikuid isendeid (kummalgi liigil 1-2 isendit ühes kasvukohas) leiti 2005. aasta inventuuri käigus metsast raja kõrvalt ning lauluväljaku servast metsa alt. **Pruunikas pesajuur** (keskkonnaregistri koodid KLO9306908, KLO9306909) on mitfefotosünteesija, mis tähendab, et taim saab hakkama ilma valguseta. Nii võib teda leida hämarates metsaalustes, kus kuused päikest varjavad. Inventuuri käigus märgiti kaitsealal pruunika pesajuure kaks kasvukohta – üks isend metsaraja kõrvalt ning 52 isendit lauluväljaku lähedalt metsast.

Kaitse-eesmärk

- *Pikaajaline kaitse-eesmärk*

Kaitsealuste taimeliikide kasvukohad on soodsas seisundis ja populatsioonid on säilinud vähemalt 2005. aastal fikseeritud seisus: suur käöpõll ja kahelehine käokeel üksikute isenditena, pruunikas pesajuur kahes kasvukohas kokku vähemalt 50 isendiga.

- *Kaitsekorraldusperioodi kaitse-eesmärk*

Kaitsealuste taimeliikide kasvukohad on soodsas seisundis ja populatsioonid on säilinud vähemalt 2005. aastal fikseeritud seisus: suur käöpõll ja kahelehine käokeel üksikute isenditena, pruunikas pesajuur kahes kasvukohas kokku vähemalt 50 isendiga.

- *Mõjutegurid ja meetmed*

Positiivsed mõjutegurid:

+ teostatud on taimeliikide inventuur, leitud kaitsealuste taimeliikide asukohad on kaardistatud

Negatiivsed mõjutegurid ja meetmed:

- Kaitsealuste taimeliikide kasvukohtade võsastumine

❖ *Kaitsealuste taimeliikide kasvukohtade niitmine, puhastamine võsast*

- Külastuskoormuse oluline suurenemine ja taimede noppimine

❖ *Külastuskoormus on reguleeritud kaitse-eeskirjaga, kus on seatud kooskõlastusnõue üle 50 osalejaga üritustele. See võimaldab vajadusel koormust suunata ja küllastajate arvu reguleerida.*

❖ *Kolme alale siseneva tee äärde paigaldatakse kaitseala, selle väärtusi ning küllastuskorraldust tutvustavad infotahvlid (lisa 6).*

2.2. METSAKOOSLUSED

(KE – jah, LD I – ei, LoA – ei)

Kaitseala on peaaegu täies ulatuses kaetud metsaga (joonised 1 ja 3). Kaitseala põhja- ja loodeosas oosil kasvavad metsad kuuluvad sürjametsade tüübirühma sarapuu kasvukohatüüpi, kus puurindes valitsevad mänd, kuusk, kask ja haab ning oosi lael kasvavad üksikud väga vanad kased, mis võivad olla ka istutatud. Osaliselt võivad oosil kasvavad metsad olla ka endised puiskarjamaad. Kaitseala kesk- ja lääneosas kasvavad salumetsade tüübirühma sinilille kasvukohatüübi metsad.

Metsaelupaikade inventuuri käigus inventeeriti alal kaks loodusdirektiivi elupaigatüüpide kriteeriumitele vastavat ala (lisa 5) - laanemetsa alal vanad loodusemetsad (9010*, ca 10 ha) ja sürjametsa leviku alal okasmetsad oosidel või glatsiofluviaalsetel mõhnadel (9060, ca 16 ha). Kuna viidatud metsad asuvad enamasti piiranguvööndis ja puhkemaastikus, on suhteliselt väikesepinnalised ning lõunasuunalalt mõjutatud sügava kruusakarjääriga, mille toime veerežiimile ei ole täpselt teada, siis ei tehta KKKs ettepanekut kaitseala liitmiseks Natura 2000 võrgustikku.

Vanad laanemetsad (loodusemetsa ilmelised alad, pindalaga 12,5 ha) paiknevad kaitseala lääneosas piiranguvööndis. Looduskaitsest seisukohast on tegemist arvestatava väärtusega alaga. Parasniiske ala puurindes domineerib mänd (70%), lisaks on kuuske ning vähesel määral kask. Mäni vanus ulatub 100 aastani. Puistu struktuur on väga mitmekesine – leidub nii üksikuid väga vanu, keskealisi kui ka järelkasvu puid. Alal on surnud püstiseid (sh ürasekikahjustusega) puid ja erineva jämeduse ning lagunemisastmega lamapuitu, tormimurdu ja tormiheidet. Selles piirkonnas asub ka väike teelt (matkarajalt) vaadeldav rabailmeline soolaik (ca 2 ha), mis lisab alale veelgi mitmekesisust. Metsa lauluväljakupoolses servas on kuklasepesa. Antud kooslust on negatiivselt mõjutanud aastaid tagasi toimunud sanitaarraie. Samas on metsal head väljavaated oma struktuuri säilitamiseks kaugemas tulevikus ning paigal on oluline maastikuline väärtus.

Sürjametsad kasvavad ooside lagedel ning nõlvadel. Ooside ülaosas valitseb puurindes enamasti mänd, nõlvadel lisanduvad kuusk ja lehtpuud (peamiselt kask ja jalakas). Ümbritsevate tasaste põllustatud aladega võrreldes on nende metsade ökoloogilised tingimused varieeruvad, eriti märgatav on see päikselise- ja varjunõlva vahel. Päikseline nõlv on siin ka põllumaade poolne nõlv,

kus inimõju on olnud suurem. Ala põhja- ja keskosas paiknevad metsad jäävad kogu ulatuses sihtkaitsevööndisse, kus puurindes on keskmiselt 100-aastased kuused (kasvavad oosil), lisaks kased, männid ja haavad; eraldisel 16 on kuuskede ja mändide vanuseks määratud ca 120 aastat. Teise rinde moodustab samuti kuusk. Põõsarindes on esindatud magesõstar, sarapuu, vaarikas. Metsades leidub surnud puitu, kuid lamapuitu on vähe. Varasematel aastatel on tehtud sanitaarraiet, sest ala on nõukogude ajal osaliselt (teede ääres ja oosi lael) hooldatud puhkemetsana. Kaitseala lõunaosas paiknev puistu asub enamuses piiranguvööndis. Siin domineerib esimese rinde koosseisus mänd (keskmine vanus 90 aastat), kuid on ka kuuske. Teise rinde moodustab kuusk, alusmetsas leidub magesõstart ja vaarikat. Esineb surnud puid ning lamapuitu. Väärtuslikum, loodusdirektiivi kriteeriumitele vastavaks hinnatud sürjamets asub kaitsealal kahe lahustükina kokku ca 16 hektaril, s.h on lõunapoolsem osa sellest puhvriks kaitseala ja seda lõunast piirava karjääri vahel (joonis 5) ning vajab majandamist ainult püsimeetsana. Selle osa moodustavad erametsa (maaüksuse 24802:001:1450 eraldised 3, 9-11 ja 13-15) ja jätkuvalt riigi omanduses oleva metsa maad.

Juhul, kui raietega ei mõjutata oluliselt puistute liigilist ja vanuselist struktuuri, s.h. häilulisust, erinevas kõdunemisastmes (praegu 2 lagunemisastet) surnud puudu esinemist, on mets nii elustiku mitmekesisuselt kui ka rekreatiivselt jätkuvalt väga kõrge väärtusega. Seetõttu on oluline, et kaitse-eeskirjas kaitseala valitseja nõusolekul lubatavate raiete (soovitavalt vaid sanitaar- või valikraie) käigus arvestatakse vajadusega tagada alal pidev metsakate ning säilitatakse maastiku esteetika kaalutlusel eelkõige vanad männid ja kuused. Kuigi looduskaitsest seisukohast on metsakooslused arvestatava väärtusega, tuleb mõlemat lahustükki läbivaid matka- ja tervisespordiradu ohutuse tagamiseks hooldada, eemaldades radade äärest (ca 10 m ulatuses) murdumisohtlikud puud.

Kaitse-eesmärk

- *Pikaajaline kaitse-eesmärk*
Säilinud on matka- ja tervisespordiradade ümbruses minimaalselt hooldatavad, kuid mujal loodusliku arenguga sihtkaitsevööndi metsad ning piiranguvööndi maastikuliselt ja reakreatiivselt väärtuslikud vanad loodumetsailmelised laanemetsad vähemalt 10 hektaril, sürjametsad vähemalt 12 hektaril.
- *Kaitsekorraldusperioodi kaitse-eesmärk*
Säilinud on matka- ja tervisespordiradade ümbruses minimaalselt hooldatavad, kuid mujal loodusliku arenguga sihtkaitsevööndi metsad ning piiranguvööndi maastikuliselt ja reakreatiivselt väärtuslikud vanad loodumetsailmelised laanemetsad vähemalt 10 hektaril, sürjametsad vähemalt 12 hektaril.

Mõjutegurid ja meetmed

Positiivsed mõjutegurid:

Väärtuslikud metsaosad on inventeeritud ja kaardistatud

Negatiivsed mõjutegurid ja meetmed:

- Liigne, huvimid mitteamvestav raie
- Ebasobivad raied ning metsamajanduslikud võtted
 - ❖ *Raiete puhul hinnatakse nende mõju koosluse struktuurile ning koosluse väärtusele. Soodustatakse looduslikku arengut ning nähakse ette meetmed väärtuste säilimiseks või lisaväärtuste loomiseks (nt struktuuri mitmekesistamiseks, luues väikeseid häile ning jättes maha suuremõõdulist lamapuitu).*
 - ❖ *Matka- ja tervisespordiradu rajades ja hooldades arvestatakse rajaäärsete põlispuudega ning säilitatakse suuremõõduline lamapuit.*

2.3. LOODUS- JA PÄRANDKULTUURMAASTIK

Kaitseala üheks olulisimaks väärtuseks on vaheldusrikka reljeefiga (oosid ja mõhnastik) loodus- ja pärandkultuurmaastik, millel on ka oluline puhkeväärtus.

Kaitseala läbib põhjast lõunasse **Siimusti oos**, mis on katke Siimusti-Eha-Kärde-Olju oosisüsteemist. Oosisüsteemi kogupikkus on 24 km, millest kaitsealale jääb umbes 1,4 km. Ürglooduse objektina on määratletud Siimusti ooside ilmekam ja paremini säilinud osa (pindalaga 58,5 ha), mis umbes pooles ulatuses (29,5 ha) kattub Siimusti-Kurista maastikukaitseala piiridega. Siimusti oos väärib kaitset kui üks iseloomulikumaid lüüsid Siimusti-Olju oosisüsteemist. Siimusti oosistiku paremini säilinud osa kaitsevajadust on põhjendatud ja soovitatud Eesti Ürglooduse Raamatus (Pirrus, 2001). Oosisüsteemi orientatsioon (põhjast lõunasse) ei lange kokku voorte suunaga (loodest kagusse). Siimusti ooside mõhnastikuga piirnev lõunaots on valdavalt teravaharjaline ja ebauhtlase kõrgusega. Oose moodustavad setted on vahelduvaimelised, koosnedes peamiselt kruusadest ja liivadest. Lamedama laega kohtades ja üleminekul mõhnastikuks on setted peeneteralisemad (Pirrus, 2001).

Siimusti ooside lõunaotsas asub I aastatuhande algusest pärinev **Kurista linnamägi** (foto 2), mis kuulub arheoloogiamälestisena muinsuskaitse alla kui linnus „Siimusti linnamägi” registriumberiga 9207 ("Kultuurimälestiseks tunnistamine" kultuuriministri 01.09.1997 määrus nr. 59, (RTL 1997, 169-171, 954)). Linnamäest põhjapoolsele on oos lavaja laega ja järskude nõlvadega. Rohkesti esineb iseloomulikke sügavaid oosilohke, eriti oosi idanõlval. Linnamäe lõigus on oosi suhteline kõrgus ligi 15 m (absoluutkõrgus 90 m) ning nõlvade kalded 25°-32° (Kaasik & Sepp, 2005).

Muinaslinn asub pikema põhja-lõunasuunalise vallseljaku 12-14 m kõrguses lõunaosas Põltsamaa-Jõgeva maanteest umbes 1 km lõuna pool. Linnamägi on ümarovaalse põhiplaani ning põhja-lõunasuunalise pikiteljega. Linnuseõu hõlmab ligikaudu 1300 ruutmeetrit (Tõnisson, 1999), mis KKK koostamise ajal on suures osas kaetud sarapuupõõsastega. Kurista linnamäe põhjaots on kindlustatud valliga, lõunaotsas selgesti jälgitav vall puudub (Kaasik & Sepp, 2005). Põhjavallist 4-5 m väljaspool on kuni 0,5 m sügavune kraavinõgu. Viimasest omakorda 12-13 m põhja suunas on jälgi madalast (kõrgus mitte üle 0,5 m) ja ebamäärasest vallitaolisest vööndist, mis pärineb arvatavasti vanimast ehitusjärgust. Õu on kirde poole kaldu (Tõnisson, 1999). Külgedelt on linnamägi hästi kaitstud järskude looduslike mäekülgedega (Tõnisson, 2008). Linnust on tõenäoliselt kasutatud pigem pelgupaigana kui alalise elukohana (Kaasik & Sepp, 2005). Kultuurikihist on linnuse hoovialal vähe jälgi. Tumedat sõejäänuseid sisaldavat kultuurikihti esineb vallides ja nende sisejalamil (Tõnisson, 2008). Linnuse lõhutud kaguosast järelkaevamistel 1984. ja 1985. a. leitud valli puitkonstruktsioonide tukid pärinevad 11.-12. sajandist (Tõnisson, 1999). Sarnaselt teiste linnamägedega on ka Kurista linnamäega seotud erinevaid rahvapärismi (Kaasik & Sepp, 2005).

Objektile on oluline väärtus, kuna säilinud on arheoloogiline kultuurikiht ning objekt on maastikuliselt eristatav. Lisaks on maastikul sinise Kurista muinaslinnuse ning rahvapärismustega seoses oluline ajalooline ja teaduslik väärtus.

Kaitsealal paiknev Kurista linnamägi on tähistatud ning paigaldatud on objekti tutvustav infotahvel (foto 3), kuid juurdepääs sellele hakkab võsastuma, sest ala ei ole süstemaatiliselt niidetud. Matka- ja tervisespordirajana kasutatav oosi lael looklev vana jalutustee jookseb üle Linnamäe põhjapoolsest otsavallist (foto 4). Seda on lähikonnas asuva munitsipaalomandis oleva krossiraja tõttu kasutatud ka mitmesuguste maastikusõidukitega. Selle tulemusena on otsavall saanud kahjustada (foto 5). Objektile uuringuid teinud arheoloog A. Lavi soovitusel tuleb **mahasõidetud vallilohk kindlustada paetükkide, peale laotatava mulla ja mätastega**. Käesoleva kaitsekorralduskavaga nähakse ette otsavalli kindlustamine. Lisaks nähakse ette hooldustööd Linnamäe avatuna hoidmiseks ja linnamäelt kunagi avanenud pikkade maastikuvaadete taastamiseks.



Foto 2. Kinnikasvav vaade linnuse jalamilt linnusele. Üksikute üraskikahjustusega kuuskede ja sarapuupõõsaste likvideerimise järel oleks tagatud endine vaade. Esiplaanil Linnamäe nimega keskmise suurusega tähis.



Foto 3. Linnust tutvustav infotahvel, mille on paigaldanud Muinsuskaitseamet.

Maa-ameti pärandkultuurirakenduse andmetel asub kaitsealal ka kaks pärandkultuuriobjekti – **piirikivi** (ajalooline piirimärk registreerimisnumbriga 248:PIM:003) ning **Siiumusti lauluväljak**

(külavain registreerimisnumbriga 248:KUV:001), kuid neil puuduvad seadusest tulenevad piirangud. Piirikivi paikneb lauluväljaku taguses metsas ning on hästi säilinud, kuid mis oma olemuselt ei ole vaatamisväärsus. Pärast kasutuse lõppemist on aga laululava ja -väljaku esialgsest funktsionaalsusest pärandkultuurirakenduse andmetel hinnanguliselt säilinud 20-50%. 2010. aasta üleriigilise “Teeme Ära” talgute käigus juuriti vanalt laululava astmeilt välja sinna kasvanud noori puid ning korrastati väljak vanadest betoonist istumisalustest ja võsast (foto 1).



Foto 4. Oosi lael riigimetsas kulgev terviserada-jalutustee. Rada puhastatakse vastavalt MTÜ võimalustele.



Foto 5. Linnamäe otsavallid on saanud kahjustada maastikusõidukite tõttu.

Enne kaitseala laiendamist oli erinevates allikates siinsele maastikule ning väärtustele suurimaks ohuks märgitud maavarade kaevandamist. Kaevandusala on jõudnud praegu kaitse all oleva ala lõunapiirini (kaanefoto).

Kaitse-eesmärk

- Pikaajaline kaitse-eesmärk

Loodus- ja pärandkultuurmaastiku (s.h pinnavormide) ilme ja väärtused on säilinud, s.h tagatud on oosi nõlvade ja linnamäe hea seisund, Siimusti lauluväljaku on kasutusel puhke- ja külustusobjektina.

- Kaitsekorraldusperioodi kaitse-eesmärk

Loodus- ja pärandkultuurmaastiku ilme ja väärtused on säilinud. Linnamäe hea seisund: objekt on hoitud avatuna ning põhjapoolne vall on kindlustatud vastavalt arheoloogide näpunäidetele. Siimusti lauluväljaku funktsionaalsus on tõusnud, ala on korrastatud ja toimib koos RMK Siimusti-Kurista lõkkekohaga.

- Mõjutegurid ja meetmed

Positiivsed mõjutegurid:

- + Kohalike elanike ning organisatsioonide huvi ala hea seisukorra taastamiseks ning aktiivseks kasutuseks. Olemasolevad rajad on aktiivses kasutuses.
- + Erosiooni pidurdamiseks ja nõlvametsa looduslikkuse säilitamiseks on oosi nõlvad suures ulatuses määratud sihtkaitsevööndisse.
- + Linnamägi on tähistatud ning paigaldatud on objekti tutvustav infotahvel.

Negatiivsed mõjutegurid ja meetmed:

- Ebasobiv metsaraie ning madala kvaliteediga hooldustööd

- ❖ *Rajatiste hooldustööde teostamisel tõhustatakse kontrolli ja haritakse alal tegutsejaid soovituslike töömeetodite osas ning raiete osas jälgitakse puhkemaastiku säilimise vajadust.*

- Laululava amortiseerumine ning lauluväljaku funktsioonide kadumine

- ❖ *Laululava ning -väljaku korrastamine – võsa eemaldamine, edaspidi lauluväljaku ala niitmine (0,7 ha), planeeritud rajatiste hooldamine vastavalt vajadusele.*

- Maastikusõidukitega sõitmine üle linnamäe põhjapoolse valli (kuigi kaitse-eeskirjaga on väljaspool teid sõitmine keelatud), mis on viinud selle kahjustumiseni, ja erosiooniohtlikel järskudel oosinõlvadel

- ❖ *Järelevalve tõhustamine kaitseala teede kasutamise osas.*
- ❖ *Mahasõidetud valli kindlustamine ja tõkete-märkide paigaldamine ATV-dega sõitmise vältimiseks.*

- Linnamäe võsastumine, kinnikasvamine

- ❖ *Linnamäelt ca 1,2 ha suuruselt alalt võsa ja noorte kuuskede eemaldamine (alles jätta noored tammed) kooskõlas Muinsuskaitseameti tingimustega.*

- Külastuskoormuse olulisest suurenemisest tingitud metsaaluse kahjustamine ja risustamine
Külastuskoormuse reguleerimine kaitseala valitseja kooskõlastustega

- ❖ *Kaitseala külastuskorraldusliku infrastruktuuri väljaarendamine/taastamine: radade laiendamine, korrastamine, lauluväljakule ettevalmistatud puhkekohtade loomine.*

3. ALA JA SELLE VÄÄRTUSTE TUTVUSTAMINE NING KÜLASTUSKORRALDUS

3.1. VISIOON JA EESMÄRK

Kaitsealal on olnud piirkondlikult oluline puhkemajanduslik tähtsus. Varem toimusid seal vabaõhuüritused ning mitmed spordivõistlused. Vaheldusrikkal maastikul on tihe matka- ja spordiradade võrgustik (fotod 6 ja 7; joonis 4; lisa 6). Radade äärde puude külge on paigutatud raja pikkust tähistavad sildid ning üksikutesse kohtadesse ka pingid. Pärast laululava aktiivse kasutuse lõppemist saajandivahetusel on Siimusti parkmets suuresti oma puhkemajanduslikud funktsioonid kaotanud. Kuigi aegajalt korraldatakse Siimusti laululava metsades tervisespordiüritusi, on rekreatiivsetel eesmärkidel kaitseala külastavate inimeste hulk võrreldes varasemaga oluliselt langenud. Piirkond vajab uuesti kasutuselevõttu eelkõige Jõgeva linna ja Siimusti asula rohelise vööndi ühe osana. Positiivne on Jõgeva linna lähedus ja väga hea juurdepääs. Rahvaüritusteks ettevalmistatud kohad (nii lauluväljak kui ka rajad) võiksid leida suuremat kasutust ning see ei takistaks kaitse-eesmärkide saavutamist.



Foto 6. Terviseraja tähistus ala põhjapoolsel sissesõidul. Taamal RMK paigaldatud sissesõitu keelav märk.



Foto 7. Terviseradade keskpunkt lauluväljakul.

2011. aastal asutasid kohalikud elanikud MTÜ Siimusti Lauluväljaku Arengu Selts (edaspidi MTÜ), eesmärgiga rajada lauluväljaku ümbrusesse puhkeala. MTÜ korrastas 2012. aastal LEADER projekti raames alal asuvad metsateed nii, et neid on võimalik kasutada matka- ja tervisespordi radadena (joonis 4) ning on kuni käesoleva aastani raja ääri vastavalt võimalustele osaliselt hooldanud. MTÜ soovib koostöös maaomanikuga korrastada lauluväljaku, rajada sinna pikniku- ja lõkkekohad, ehitada välikäimlad ning külakiige. MTÜ arengukavas aastateks 2012-2016 on märgitud veel parklate rajamine ja riietumismajade ehitus kaitseala külastajate tarbeks. Kuna MTÜ tegevus on projektipõhine (algas 2012. a LEADER projekti rahastusega), siis on seoses kogu Eestit läbiva RMK Peraküla-Aegviidu-Ähijärve matkatee paremaks toimimiseks oluline RMK tugi eelkõige kaitsealal olemasolevate avalikkusele suunatud matka- ja tervisespordiradade hooldamisel.

MTÜ soovib edendada ka kohalikku identiteeti ja seltsielu. Kaitsealal plaanitakse korraldada õppepäevasid ning tähistada rahvakalendri tähtpäevasid. Nimetatud tegevustega soovitakse luua kohalikele elanikele vaba aja veetmise- ning arenguvõimalusi. Identiteedi ja seltsielu edendamiseks seotud tegevusi käesolevas kaitsekorralduskavas põhjalikumalt ei käsitleta, kuna need ei ole seotud ala kaitse-eesmärkide saavutamiseks.

2013. aastal rajas RMK kaitseala lääneossa vahetult laululavale viiva tee äärde, mis on osa Eestit läbivast ca 820 km pikkusest matkateest (foto 8, joonis 4) ning kattub ca 1 km ulatuses kaitseala matka- ja tervisespordiradadega, lõkkeplatsi.



Foto 8. RMK matkatee Siimusti puhkekoht laululava läheduses.

Kaitseala ja selle väärtuste olulist tutvustamist kava koostamise ajal ei toimu. Kurista linnamäele on Muinsuskaitseamet paigaldanud objekti kirjeldava infotahvli (foto 3). Teisi kaitseala ja selle väärtusi tutvustavaid objekte alale rajatud ei ole, puuduvad ka piiritähised.

- **Visioon**

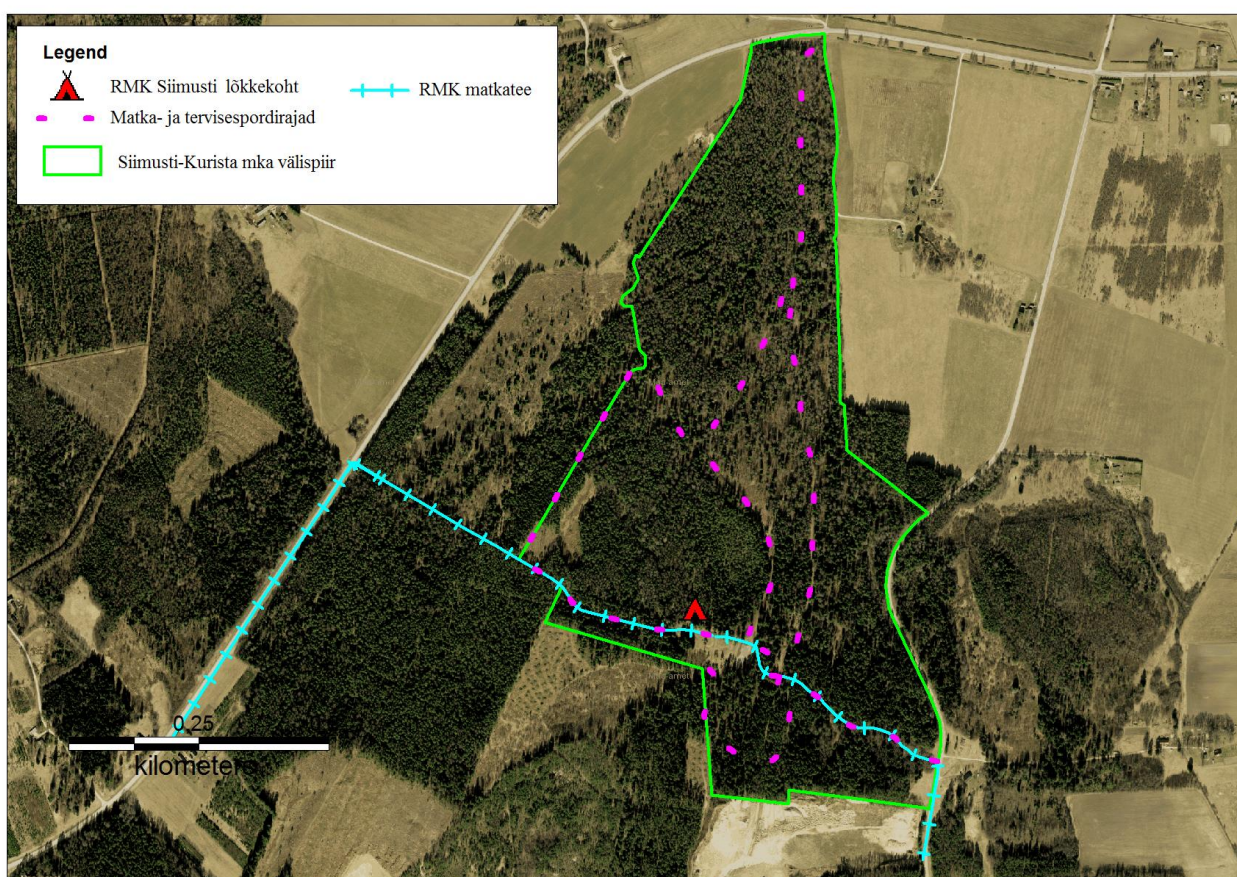
Loodud on meeldiv puhke- ja aktiivse vaba aja veetmise koht piirkonna elanikele ja kõigile matkahuvilistele, mille tulemusena on külastuskoormus küll tõusnud, kuid see ei ületa läbimõeldud korralduse tõttu ala talumisvõimet ega ohusta ala kaitseväärtusi.

- **Eesmärk**

Kaitseala matka- ja tervisespordirajad on korrastatud ning kohalikud elanikud ja matkahuvilised kasutavad neid aktiivselt. Laululava ja lauluväljak on puhastatud võsast ning rajatud on kavakohane infrastruktuur selle kasutamiseks.

3.2. RAJAD

Jõgeva linna läheduse tõttu on kaitseala matka- ja tervisespordirajad olnud kohalike elanike seas populaarseks tervisespordi harrastamise kohaks, kuid radade vähese hoolduse ning lauluväljaku vähese kasutamisega seoses on radade seisukord pidevalt halvenenud ja need ei leia enam laialdast kasutust. Samas on kohalike seas suur huvi kaitsealal paiknevate matka- ja tervisespordiradade hea seisukorra taastamiseks ning aktiivseks kasutamiseks. Seoses RMK Peraküla-Aegviidu-Ähijärve matkatee valmimise ja reklaamimisega (<http://loodusegakoos.ee/kuhuminna/puhkealad/tartu-jogeva-puhkeala/rmk-perakula-aegviidu-ahijarve-matkatee-oostriku-elistvere>) on matkajate huvi ala vastu tõusnud. Külastuskorralduse seisukohalt on kõige põnevam oosi lael kulgev ca 1,2 km pikkune põhja-lõunasuunaline rajalõik, mis algab lõkkeplatsi läheduses laululava tagant ja on otseselt seotud RMK matkateega.



Joonis 4. Kaitsealal asuvad rajad. Aluskaart: Maa-amet 2015

MTÜ Siimusti Lauluväljaku Arengu Selts korrastab kaitsealal osaliselt kattuvaid 3 km ja 5 km pikkuseid matka- ja tervisespordiradu (kogupikkus ca 4 km), mis pakuvad võimalust aktiivseks vaba aja veetmiseks. RMK Jõgevamaa metskond sõlmis 2011. aasta lõpus MTÜ-ga maarendilepingu (leping sõlmiti 7 aastaks), millega andis MTÜ-le õiguse kasutada ca 1,5 ha suurust ala sportimis- ja liikumisraja rajamiseks, selle avalikuks kasutamiseks, hooldamiseks ja korrashoiuks. Kuna tegevus on projektipõhine, siis ei pruugi rajad iga-aastast korrastamist leida. Lisaks plaanitakse

olemasolevate metsaradade baasil luua õpperada maastiku, taimede ja metsa tundma õppimiseks, kuid ilmselt ei realiseeru see idee käeoleva kaitsekorraldusperioodi jooksul ning õpperaja arendamist käesolevas kavas ei käsitleta. Vajadusel lisatakse tegevus kaitsekorralduskava vahehindamise raames.

Metsaradade laius on kava koostamise ajal vahemikus 1-3 meetrit. Radade kogupikkus kaitsealal on ca 4 km, need on valdavalt looklevad ning järgivad maastiku reljeefi. Kõikjal on raja servast peale tungimas võsa. Radade läheduses kasvab võimsa läbimõõduga sarapuupõõsaid. Lume raskuse all on mitmetes kohtades puude ning põõsaste oksad teele vajunud ja takistavad liikumist. Esimene põlispuude (peamiselt kased) rida on oosi lael olemasolevast raja servast umbes 1-2 meetri kaugusel. Kuna põliste puude säilitamine on oluline nii elupaiga väärtuse kui ka maastiku ilme säilimise seisukohalt, siis määrab olemasolevate puude paiknemine ära ka radade lõpliku laiuse. Radade servades ning läheduses on ohtlikke, osaliselt murdunud või kahjustatud puid, mis tuleb igaaastase hoolduse käigus vastavalt tekkivale vajadusele eemaldada.

Meetmed:

- ❖ 3 ja 5 km pikkuse matka- ja tervisespordiraja korrastamine, s.o puhastamine võsast (4-6 m laiuselt), ohtlike ja murdunud puude koristamine; raja pidev hooldamine.

3.3. PUHKEALA

MTÜ Siimusti Lauluväljaku Arengu Selts soovib rajada lauluväljaku ümbrusesse puhkeala, milleks kavatsetakse korrastada lauluväljak, rajada pikniku- ja lõkkekohad, telkimisplats, ehitada välikäimlad ja külakiik kaitseala külastajate-sportijate tarbeks. Kaitse-eeskirja järgi on telkimine ja lõksetegemine kaitsealal lubatud ainult kohtades, mille kaitseala valitseja on selleks ette valmistanud ja tähistanud. Kaitsealal telkimise lubamine ning vastavate kohtade tähistamine eeldab lõkkekohtade ja välikäimlate olemasolu. Seega on puhkeala rajamise eelduseks tervikliku planeeringu koostamine ning selle kooskõlastamine kaitseala valitsejaga.

Kava koostamise ajal ei ole kaitsealal külastajatele ettevalmistatud ja tähistatud parklat. Mitteametlikud parkimiskohad 8-le sõidukile paiknevad kaitseala põhjatipus. Samuti pargitakse kaitseala läänepoolse sissesõidutee äärde. Parkimise probleemi lahendamiseks rahvaürituste ajal võiks kasutada mitteametlikku lasketiiru kaitseala kirdeosas. Teise võimalusena saaks niita kirdeosas kaitseala piiri tähistava tee servasid selliselt, et võimaldataks autode parkimine tee serva. Puhkerajatisi teenindavad parklad on kaugemas tulevikus planeeritud ehitada väljapoole kaitseala.

Meetmed:

- ❖ Puhkeala planeeringu koostamine vähemalt eskiislahenduse tasemel.
- ❖ Puhkeala planeeringu realiseerimine, mille raames rajatakse vajalik taristu rahvaürituste teenindamiseks.

4. KAVANDATAVAD KAITSEKORRALDUSLIKUD TEGEVUSED JA EELARVE

4.1. TEGEVUSTE KIRJELDUS

4.1.1. LAANE- JA SÜRJAMETSADE NING KAITSE-EESMÄRGIKS OLEVATE LIIKIDE INVENTUUR

Kaitsealal inventeeriti 2011. aastal seoses kaitsekorralduskava koostamisega metsakooslusi, et määrata **metsaelupaikade kriteeriumitele vastavad alad**. Kaitsekorralduse edukuse hindamiseks hinnatakse kaitsekorraldusperioodi lõpus 10 aasta pärast uuesti nende pindala ja seisundit. Eduka kaitsekorralduse tulemusena kaitseala loodusemetsailmeliste koosluste väärtus kaugemas tulevikus ilmselt tõuseb. Metsainventeerimise raames oleks otstarbekas ühtlasi üle vaadata ka kaitse-eesmärgiks olevate liikide kasvukohad. Hinnata tuleb kaitsealuste liikide arvukust teadaolevates kasvukohtades.

Metsakoosluste ja kaitsealuste taimede inventuurid nii kava vahehindamise kui uuendamise käigus korraldab Keskkonnaamet. Tegu on I prioriteedi töödega kaitse tulemuslikkuse hindamise vajaduse tõttu.

4.1.2. KURISTA LINNAMÄE HOOLDAMINE

Linnamäe põhjapoolne otsavall tuleb taastada/kindlustada arheoloogide näpunäidete kohaselt: mahasõidetud vallilohk kindlustada paetükkide, peale laotatava mulla ja mätastega.

Tegevus kuulub II prioriteeti ja seda korraldab Muinsuskaitseamet.

Kurista **linnamäe puhastamiseks** (lisa 6) ning avatuna hoidmiseks tuleb linnuseõuelt (ca 0,13 ha) ning selle servadest eemaldada võsa, oksad hiljem põletada või sobivate tingimuste puudumisel alalt ära viia. Linnust ümbritsev kraav tuleb puhastada võsast ning sinna langenud puudest. Linnuseõuelt tuleb maha lõigata noori kuuski ja enamus sarapuupõõsaid, kuid säilitada noored tammed. Sellega parandatakse linnuse üldist seisukorda ning avatakse vaated objektile. Järgnevatel aastatel tuleb jätkata ala niitmist (esimesel kahel aastal kaks korda aastas), et ära hoida uuesti võsastumist. Linnuse edelaservast tuleb nõlva ülemisest osast eemaldada võsa ning madalamalt mõned suuremad kuused. Eesmärgiks on luua maastikku avanev pikk vaatekoridor lauluväljaku suunas. Objektile ning selle läheduses kasvab mitmeid ürasekikahjustusega puid, mis tuleks eemalda, et tõkestada ürasekite levikut ning tagada külastajate ohutus, kuna kahjustatud kuused murduvad kergesti (osaliselt juba ongi murdunud). Linnuse kaguosast (metsakvartal 256) tuleb hinnanguliselt eemaldada 30-40 kahjustatud puud (ca 0,4 ha). Kändude juurimine mälestisel on keelatud, kuna lõhub linnuse kultuurikihti.

Tegevuste ruumilisest paiknemisest annab kõigi tegevuste puhul ülevaate lisa 6 esitatud kaart. Linnamäe hooldus on vajalik peatükis 2.3 kirjeldatud väärtusele seatud eesmärkideni jõudmiseks. Hooldatava ala pindala on ca 1,2 ha.

Tegevus kuulub I prioriteeti ja seda korraldab RMK.

4.1.3. TÖKETE RAJAMINE EROSIONIOHTLIKELE NÕLVADELE

Selleks, et vältida masinatega (eelkõige ATV-dega) sõitmist oosi lael oleval jalutusteel, paigaldatakse **erosiooniohtlikele nõlvadele** maastikku sobivad **puidust (lasipuulaadsed) tõkked**. Kaks tõket (oosi jalamile ja harjale) paigaldatakse Kurista linnuse idaservas paiknevale järsu langusega metsarajale. Tõkete ligikaudne asukoht on märgitud lisa 6 kaardile. Selleks, et tõkked oleksid toimivad, tuleb nende täpne asukoht ja tõkete pikkus määrata kindlaks kohapeal.

Tegevus on vajalik peatükis 2.3 kirjeldatud väärtusele seatud eesmärkideni jõudmiseks ja kuulub II prioriteeti. Töö korraldajaks on RMK.

4.1.4. LAULUVÄLJAKU HOOLDAMINE

Siimusti lauluväljaku hooldamine on oluline nii pärandkultuuriobjekti seisundi parandamiseks kui ka üldiselt kogu kaitseala funktsionaalsuse tõstmiseks. Lauluväljaku taastamisest on eelkõige huvitatud MTÜ Siimusti Lauluväljaku Arengu Selts, maaomanik (Kaitseliidu Jõgeva Malev) ning kohalikud elanikud, kes soovivad seda kasutada erinevate rahvaürituste korraldamiseks ja vaba aja veetmiseks. Kaitseliidu Jõgeva Malev soovib kaitseala kasutada sõjalisteks õppusteks, mille käigus ei kasutata rasketehnikat ning lähtutakse keskkonda säästvate tegevuste juhistest, mis on kehtestatud järgmiste dokumentidega:

- kaitseväge juhataja 28.06.2001. a. käskkirja nr 522 „Kaitseministri käskkirja avaldamine (kaitseministri 20.06.2001. a. käskkirja nr 29 avaldamine Eesti kaitsejõudude keskkonnakaitsekontseptsiooni kinnitamisest)“;
- kaitseministri 07.09.2006. a. käskkirja nr 317 „Kaitseministeeriumi keskkonnapoliitika kinnitamine“;
- Säästva Eesti Instituudi (Tallinn 2002) käsiraamatus „Keskkonnakaitse kaitsejõududes“.

Lauluväljaku hooldustöödena (lisa 6) tuleb alalt ning selle servadest eemaldada võsa ning edaspidi jätkata ala niitmist. Niidetava ala pindala on ca 0,7 ha. Lauluväljaku lähiümbrusest (ca 15 m rajatisest) tuleb eemaldada üraskikahjustusega ning maha langenud puud. Lauluväljaku ala kuulub piiranguvööndisse, kus on olulised puhkemajanduslikud funktsioonid. Seega tuleb esteetilisuse ja ohutuse tagamiseks hoolduse käigus langetatud puud, lõigatud võsa ning tuulemurrud koristada ja alalt ära viia või põletada. Põletamine on lubatud laululavaesisel lagedal alal. Lõkkease tuleb pärast hooldustöid katta pinnasega.

Tegevused on vajalikud peatükis 2.3.1 kirjeldatud väärtustele ja ala tutvustamisele ning külastuskorraldusele seatud eesmärkideni jõudmiseks. Kuni puhkeala rajatised ei ole projekteeritud ja rajatud, seisneb ala hooldus ainult niitmises. Töid korraldab MTÜ Siimusti Lauluväljaku Arengu Selts koostöös maaomanikuga ja need kuuluvad II prioriteeti. Kaitseliidul on huvi anda lauluväljaku ala MTÜ kasutusse, kes vastutaks edaspidi ehitatavate rajatiste hea seisundi eest.

4.1.5. PUHKEALA PROJEKTEERIMINE

Kaitsealal on olnud intensiivne puhkemajanduslik kasutus ning elanikel on suur huvi ala külastatavuse taastamiseks. Sellest tuleneb kaitsekorralduskava rõhuasetus rekreatsiionilistele tegevustele ja objektide hooldustöödele. Kaitsealal on valitseja poolt kooskõlastatud, RMK ettevalmistatud ja tähistatud lõkkekoht-telkimisala (s.h DC ja puudevarjualune), mis on RMK

Aegviidu-Ähijärve matkatee üks peatuskohtadest, kuid sellel puuduvad parklad. Lauulväljaku piirkonna arendamiseks ja seal kavandatud ürituste tugimiseks tuleb luua terviklik planeering (vähemalt eskiisjoonise tasemel) kõigist vajalikest rajatistest ning nende paiknemisest arvestades suurt soovitatavat külastajate hulka. Alale on planeeritud rajada lõkkekohad koos varjualustega (soovitatavalt kaks varjualust kumbki 20-25 inimesele), tähistada ja ette valmistada telkimiseks lubatud ala, rajada välikäimlad, külakiik. Lauulväljaku telkimisala loomise eelduseks on seda tugivate rajatiste (lõkkekoht koos varjualusega ja kempsud) olemasolu. Rajatiste täpsed asukohad kooskõlastatakse Keskkonnaameti ja Muinsuskaitseametiga. Eskiisi tegemisel on soovituslik aluseks võtta nõukogudeaegne alusplaan ning võimalusel ära kasutada selleaegne kempude asukoht.

Tegevused kuuluvad III prioriteeti ja neid korraldab MTÜ Siimusti Lauulväljaku Arengu Selts koostöös maaomanikuga.

4.1.6. PUHKEALA RAJAMINE

Puhkeala rajatakse pärast ptk 4.1.6 nimetatud planeeringu kooskõlastamist. Lõkke- ja puhkekoha rajamine lauulväljakule pakub inimestele võimalust kaitsealal vaba aega veeta ja samas minimeerib riske, et lõket tehakse mittesobivates kohtades. Hoidmaks ära metsaaluse reostamist tuleb lauulväljaku serva ehitada välikäimlad. Puhkeala arendamine toimub vastavalt kaitseala valitseja poolt kooskõlastatud terviklikule plaanile.

Tegevused kuuluvad III prioriteeti ja neid korraldab MTÜ Siimusti Lauulväljaku Arengu Selts koostöös maaomanikuga.

4.1.7. MATKA- JA TERVISESPORDIRADE TAASTAMINE JA HOOLDAMINE

Kaitsealal asuvad matka- ja tervisespordirajad. MTÜ Siimusti Lauulväljaku Arengu Selts alustas 2012. aastal kahe erineva pikkusega raja (3 km ja 5 km; lisa 6), mis osaliselt kattuvad, korrastamisega. Hooldatavate radade kogupikkus on ca 5 km. Spordiradade servadest eemaldati noort pealekasvatavat võsa, rajale ulatuvad rippes oksad ning külastajatele ohtlikuks osutada võivaid puid. Radade laiendamisel tuleb lähtuda raja kõrval kasvava esimese puuderea kaugusest (ca 1-2 m olemasoleva raja servast), see tähendab, et säilitada ja vajadusel hooldada (ohutuks muuta) tuleb raja servas kasvavad põlispuud, mis on esmase tähtsusega metsaelupaiga väärtuste hoidmisel ning maastiku ilme säilimisel. Lisaks tuleb võimalusel kasvama jätta jämedatüvelised suure läbimõõduga sarapuud ja noored tammed. Rajad on osaliselt tähistatud märkevärviga puudel ja infoviitadega.

Kaitsealal paiknevate matka- ja tervisespordiradade korrastamise tulemusena jääb radade laius vahemikku 4-6 meetrit. Radasid hooldatakse olemasoleva tee servast 1-1,5 meetri ulatuses. Tööde käigus tuuakse esile kaitsealale omast vahelduvat reljeefi. See tegevus ei ole vastuolus kaitse-eesmärkidega ning ei takista eesmärkideni jõudmist. Radasid tuleb jätkuvalt iga-aastaselt niita, et ära hoida võsa pealetungi. Võttes raja keskmiseks laiuseks 5 meetrit, on niidetava ala pindala ca 2,5 ha. Mitmes paigas kasvavad radade läheduses III kaitsekategooria taimeliigid. Nimetatud hooldustööd parandavad ka nende liikide kasvutingimusi.

Radade puhastamisel tekkivad raiejäätmed tuleb koristada – kaitsealalt ära viia, põletada või sobiva koha olemasolul paigutada metsa alla radadest kaugemale. Raiejäätmete põletamiseks võib kasutada

lauulväljaku lõkkeaset, mujal põletamine on keelatud. Kaaluda võiks ka võimalust võsa hakkimiseks kohapeal ning saadud hakke kasutamist raja niiskete lõikude täitmiseks. Hooldustööde käigus langetatud suure läbimõõduga puud tuleks jätta lamapuiduna teeradadest kaugemale loodusesse, et luua metsas täiendavaid väärtuslikke elupaikasid. Üksikuid murdunud puid, mis ei ohusta külastajaid, ei tohi koristada.

Raiejäätmete ja puidu väljavedu on lubatud vaid olemasolevaid teid kasutades. Keelatud on masinatega väljavedu otse läbi metsa. Erosiooniohu vältimiseks tuleb väljavedu korraldada moel, mis ei kahjusta pinnast. Metsatöid on soovitatav teha sügis-talvisel ajal külmunud pinnase ja lumekatte olemasolu korral. Vajadusel ka teistel aegadel, kui ei rikuta maapinda. Kahjustuste tekkimisel tuleb sellest koheselt teada anda nii Keskkonnaametile kui ka Muinsuskaitseametile ja rada taastada ehk teerajad korrastada ja likvideerida metsa väljaveost tingitud pinnasekahjustused (vajadusel täita purustatud kruusaga, puiduhakkega).

Tegevus on vajalik ala kõikide väärtuste hoidmiseks ning tutvustamisele ning külastuskorraldusele seatud eesmärkideni jõudmiseks. II prioriteedi tegevust korraldab MTÜ Siimusti Lauulväljaku Arengu Selts maarendilepingu alusel.

4.1.8. INFOTAHVLITE PAIGALDAMINE JA HOOLDAMINE

Kaitseala tutvustamiseks seda külastavatele inimestele ning soovimatu tegevuse ära hoidmiseks tuleb **kolme** kaitsealale suunduva **tee äärde paigaldada** ala, selle väärtusi ning külastuskorraldust tutvustav **infotahvel**.

Infotahvlite rajamine on III prioriteedi tegevus ning tahvliid koostab ja paigaldab RMK. Maarendilepingu alusel vastutab edaspidi infotahvlite hoolduse eest MTÜ Siimusti Lauulväljaku Arengu Selts.

Seoses vaadete avamisega linnusele tuleb linnust tutvustav **infotahvel** (foto 3, lisa 6) **ümber tõsta** sobivamasse kohta raja servas, kuna praeguse paiknemisega varjab oluliselt vaateid objektile. Infotahvli jalad on mädanenud ning tuleb taastada. Kõik Kurista linnamäel tehtavad tööd tuleb vahetult kooskõlastada Muinsuskaitseametiga.

Olemasoleva muinsuskaitsealust objekti tutvustava infotahvli ümbertõstmise eest vastutab Muinsuskaitseamet ja tegevus kuulub III prioriteeti.

4.1.9. KAITSEALA TÄHISTAMINE

Tähiste paigaldamine on oluline, et teavitada kodanikke kaitseala paiknemisest ning ära hoida teadmatusest tuleneda võivaid ohtusid kaitseala väärtustele. Seega aitab piiritähiste teavitav roll kaudselt kaasa kõikide väärtustega seotud eesmärkide saavutamisele.

Kaitsealale suunduvate teede äärde ning piiri käänupunktidesse paigaldatakse 11 keskmise suurusega piiritähist, millel on kaitseala nimi. Piiritähiste täpne asukoht on toodud lisa 6 esitatud kaardil. Tähiste hooldus ja asendamine toimub vastavalt vajadusele.

Tegevus kuulub II prioriteeti ja seda korraldab RMK.

4.1.10. KAITSEKORRALDUSKAVA UUENDAMINE

Kaitsekorralduskava eesmärgid on seatud kümneks aastaks, kuid eelarve ja tegevuskava planeerimine nii pikaks ajaks on keeruline. Seetõttu tuleb 2020. aastal hinnata esimese perioodi tulemuslikkust ja uuendada kaitsekorralduskava, eelkõige koostada uus ajakava ja eelarve. Kaitsekorraldusperioodi lõpus tuleb hinnata kaitse tulemuslikkust ning koostada uus kaitsekorralduskava järgnevas 10-aastaseks perioodiks.

Töö teostajaks on Keskkonnaamet, I prioriteedi töö.

4.2. EELARVE

Eelarve tabelisse 1 on koondatud eelnevate analüüsidenä esitatud tööd, mis on täitmiseks käesoleva kaitsekorralduskavaga ettenähtud perioodi jooksul.

Tabelis on tegevused jaotatud vastavalt tegevuse olulisusele järgmistesse prioriteetsusklassidesse:

- 1) esimene prioriteet – hädavajalik tegevus, millela kaitse-eesmärkide täitmine planeeritavas ajavahemikus on võimatu, see on väärtuste säilimisele ja toimiva ohuteguri kõrvaldamisele suunatud tegevus; kaitsekorralduse tulemuslikkuse hindamiseks vajalik tegevus;
- 2) teine prioriteet – vajalik tegevus, mis on suunatud väärtuste taastamisele, eksponeerimisele ja potentsiaalsete ohutegurite kõrvaldamisele;
- 3) kolmas prioriteet – soovituslik tegevus ehk tegevus, mis aitab kaudselt kaasa väärtuste säilimisele ja taastamisele ning ohutegurite kõrvaldamisele.

Tabelis esinevad lühendid:

KeA - Keskkonnaamet,

RMK – Riigimetsa Majandamise Keskus,

MO - Maaomanik,

MTÜ – MTÜ SIIMUSTI LAULUVÄLJAKU ARENGU SELTS.

Tabel 1. Siimusti-Kurista maastikukaitseala kaitsekorralduslikud tegevused, eelarve ja ajakava.

Jrk	Tegevuse nimetus	Tegevuse tüüp	Korraldaja	Prioriteet	2016	2017	2018	2019	2020	2021	2022	2023	2024	2025	Kokku
					Sadades eurodes										
Inventuurid, seired, uuringud															
4.1.1	Laane ja sürjajatsade ja kaitse-eemärgiks olevate liikide inventeerimine (62,85 ha)	Inventuur	KeA	I						X				X	X
Hooldus, taastamine ja ohjamine															
4.1.2	Kurista linnamäe hooldustööd (1,2 ha) – võsaraie, noorte kuuskede eemaldamine, vaate avamine, edaspidine niitmine, üraskikahjustusega puude (30-40 tk) raie	Kultuuriväärtuste hooldustööd	RMK	I		18	6	3	1	2	1	1	1	1	34
4.1.2	Kurista linnamäe põhjavalli kindlustamine paetükkide, mulla ja mätastega	Kultuuriväärtuste hooldustööd	Muinsuskaitse-amet	II	1	0					1				2
Taristu, tehnika ja loomad															
4.1.3	Tõkete rajamine erosiooniohtlikule nõlvale (3 tk)	Muu taristu rajamine	RMK	II	12										12
4.1.3	Tõkete hooldamine (vastavalt vajadusele) (3 tk)	Muu taristu hooldamine	MTÜ	II			2		2		2		2		8
4.1.4	Lauluväljaku hooldamine (0,7 ha)	Puhkekohtade hooldamine	MTÜ/MO	II	10	4	2	2	2	2	2	2	2	2	30
4.1.6	Puhkeala rajamine: pinkidega varjualused (2 tk), käimlad, telkimisplats ja lõkkekoht,	Puhkekohtade rajamine	MTÜ	III			60	60							120
4.1.7	Radade taastamine	Radade rajamine	MTÜ	II	40	20									60
4.1.7	Radade iga-aastane hooldamine (2,5 ha)	Radade hooldamine	MTÜ	II			5	5	5	5	5	5	5	5	40
4.1.8	Infotahvlite koostamine ja paigaldamine (3 tk)	Infotahvlite rajamine	RMK	III				25							25
4.1.8	Kaitseala tutvustavate infotahvlite hooldamine (vastavalt vajadusele) (3 tk)	Infotahvlite hooldamine	MTÜ	III						2		2		2	6
4.1.8.	Muinsuskaitseobjekti tutvustava infotahvli hooldus	Infotahvlite hooldamine	Muinsuskaitse-amet	III	3										3
4.1.9.	Kaitseala tähistamine (11 tk)	Tähistamine	RMK	II		11									11
Kavad, eeskirjad															
4.1.5.	Puhkeala projekteerimine	Projekt	MTÜ/MO	III		7									7
4.1.12	Kaitsekorralduskava uuendamine	Muu	KeA	I						X				X	X
KOKKU					66	60	75	95	10	11	11	10	10	10	358

5. KAITSEKORRALDUSE TULEMUSLIKKUSE HINDAMINE

Kaitsekorralduskava on koostatud 10 aastaks (2015-2024). Käesoleva kaitsekorralduskava tulemuslikkuse vahehindamine teostatakse 2020. aastal ning kava täitmise analüüs 2023. aastal. KKK täitmise analüüs on ühtlasi ka aruanne selle täitmise efektiivsuse osas.

Kaitsekorraldusperiood on olnud edukas, kui on rakendatud ja teostatud kaitsekorralduskavas planeeritud kaitsekorralduslikud tegevused. Kaitseväärtuste säilimise osas tuleb kaitsekorraldusperioodi tulemuslikkuse hindamise aluseks võtta tabelis 2 toodud näitajad.

Tabel 2. Kaitsekorralduse tulemuslikkuse hindamine.

Jrk	Väärtus	Indikaator	Kriteerium	Tulemus	Selgitus
2.1	Kaitsealused taimeliigid (kahelehine käoheel, pruunikas pesajuur, suur käöpõll)	Liikide esinemine ja arvukus kaitsealal	2005. aastal inventeeritud kaitsealal 3 kaitsealust taimeliiki (kahel liigil üks kasvukoht, ühel kaks kasvukohta).	III kaitsekategooria taimeliikide säilimine elujõuliste populatsioonidena vähemalt Keskkonnaregistrisse kantud ulatuses.	Hinnatakse kaitsealuste populatsioonide levikut ja arvukust võrreldes 2005. aastaga.
2.2.	Metsakooslused (sürja- ja laanemetsad)	Koosluse seisund ja pindala	Laanemets Pindala 12,5 ha (esinduslikkus C).	Laanemets Loodusmetsailmelise laanemetsa pindala vähemalt 10 ha (esinduslikkus C).	Eesmärk on väärtuslike metsakoosluste seisundi ja pindala säilimine, kuna 10-aastane kaitsekorraldusperiood on metsakoosluse arengu seisukohalt liiga lühike, et eeldada pindala suurenemist tingimustes, kus alal on lubatud raie, või seisundi olulist paranemist.
			Sürjamets Pindala 16 ha (esinduslikkus C/B).	Sürjamets Pindala vähemalt 12 ha (esinduslikkus C/B). Koosluse esinduslikkus sihtkaitsevööndis on kaitsekorraldusperioodi jooksul jäänud samaks.	
2.3	Loodus- ja pärand-kultuurmaastik	Ooside seisund, lauluväljak u ja Kurista linnamäe seisund	Oosi erosiooniohtlikud nõlvad ei ole kaitstud (peamine oht ATVd), lauluväljaku ümbruses on võsa ning ohtlikke puid, linnamäe õu ja nõlvad on võsastunud, põhjavall saanud kahjustada.	<ul style="list-style-type: none"> Oosi nõlvad on terved, maastikuilme on säilinud. ATV-dega nõlvadel sõitmise takistamiseks on paigaldatud 3 lasipuulaadset tõket. Lauluväljak on korrastatud (eemaldatud võsa ja ohtlikud puud) ja väljakul paiknevad rajatised on heas seisukorras. Linnamägi on avatud, oosi laelt avaneb pikk vaade, põhjavall on kindlustatud. 	

KASUTATUD ALLIKAD

Kirjandus- ja internetiallikad:

Eesti Orhideekaitse Klubi. 2012. Kättesaadav: <http://www.orhidee.ee/> (10.02.2012).

Jõgeva vallavalitsus. 2008. Jõgeva valla arengukava aastateks 2008-2018 ja tegevuskava aastateks 2008-2013.

Kaasik, A., Sepp, K. 2005. Jõgevamaa kaitsealuste maastikuelementide inventuur ja aruanne. Tartu.

Kukk, Ü., Hurt, E. 2005. Jõgeva maakonna kaitsealuste taimeliikide inventuur. Tartu.

Paal, J., 2004. Euroopas väärtustatud elupaigad Eestis. Tln.

Paal, J., 2007. Loodusdirektiivi elupaigatüüpide käsiraamat. Tln.

Prope Mare Keskkonna Agentuur OÜ. 2006. Keskkonnaekspertiis Siimusti-Kurista maastikukaitseala kaitse-eeskirjale. Tartu, 20 lk.

Pirrus, E. (kollektiivi juht), 2001. Eesti ürglooduse raamat. XVI osa. Jõgeva maakond. Tln.

Tõnisson, E. (koost), 1999. Eesti arhitektuur IV: Tartumaa, Jõgevamaa, Valgamaa, Võrumaa, Põlvamaa. Tallinn, 183 lk.

Tõnisson, E. 2008. Eesti muinaslinnad. Tartu, lk 287-288.

Andmebaasid:

Eestimaa Looduse Infosüsteem (EELIS) <http://loodus.keskkonnainfo.ee/WebEelis/infoleht.aspx>

e-Elurikkus <http://elurikkus.ut.ee/>

Kultuurimälestiste riiklik register <http://register.muinas.ee/>

Metsaregister <http://register.metsad.ee/avalik/>

LISAD

LISA 1. SIIMUSTI-KURISTA MAASTIKUKAITSEALA KAITSE-EESKIRI

Siimusti-Kurista maastikukaitseala kaitse-eeskiri

Vastu võetud 19.06.2014 nr 90

Määrus kehtestatakse [looduskaitseaduse](#) § 10 lõike 1 alusel.

1. peatükk Üldsätted

§ 1. Siimusti-Kurista maastikukaitseala kaitse-eesmärk

Siimusti-Kurista maastikukaitseala¹ (edaspidi *kaitseala*) kaitse-eesmärk on kaitsta:

- 1) vaheldusrikka oosi- ja mõhnastikureljeefiga loodus- ning pärandkultuurmaastikku;
 - 2) sūrja- ja laanemetsa kooslusi;
 - 3) kaitsealuseid liike kahelehist käokeelt (*Platanthera bifolia*), pruunikat pesajuurt (*Neottia nidus-avis*) ja suurt käöpõlle (*Listera ovata*).
- (2) Kaitseala maa-ala jaguneb vastavalt kaitsekorra eripärale ja majandustegevuse piiramise astmele üheks sihtkaitsevööndiks ja üheks piiranguvööndiks.
- (3) Kaitsealal tuleb arvestada looduskaitseaduses sätestatud piiranguid käesolevas määruses sätestatud erisustega.

§ 2. Kaitseala asukoht

- (1) Kaitseala asub Jõgeva maakonnas Jõgeva vallas Kurista ja Viruvere külas.
- (2) Kaitseala välis- ja vööndite piir on esitatud kaardil määruse lisas².

§ 3. Kaitseala valitseja

Kaitseala valitseja on Keskkonnaamet.

§ 4. Kaitse alla võtmise ja piirangute põhjendused

Määruse seletuskirjas on esitatud põhjendused:

- 1) kaitse alla võtmise eesmärkide vastavuse kohta kaitse alla võtmise eeldustele;
- 2) loodusobjekti kaitse alla võtmise otstarbekuse kohta;
- 3) kaitstava loodusobjekti tüübi valiku kohta;
- 4) kaitstava loodusobjekti välis- ja vööndite piiri kulgemise kohta;
- 5) kaitsekorra kohta.

2. peatükk Kaitsekorra üldpõhimõtted

§ 5. Lubatud tegevus

(1) Inimestel on lubatud viibida, pidada jahti ning korjata marju, seeni ja muid metsa kõrvalsaadusi kogu kaitsealal.

(2) Telkimine ja lõkketegemine on kaitsealal lubatud kohtades, mis on kaitseala valitseja nõusolekul selleks ette valmistatud ja tähistatud.

(3) Kaitsealal on lubatud rahvaürituse korraldamine selleks ettevalmistatud kohas ning kuni 50 osalejaga rahvaürituse korraldamine ettevalmistamata kohas. Rohkem kui 50 osalejaga rahvaürituse korraldamine selleks ettevalmistamata kohas on lubatud üksnes kaitseala valitseja nõusolekul.

(4) Kaitsealal on lubatud sõidukiga sõitmine teedel. Sõidukiga ja maastikusõidukiga sõitmine väljaspool teid on lubatud järelevalve-, muinsuskaitse- ja päästetöödel, kaitse-eeskirjaga lubatud töödel, sealhulgas

metsatöodel ning liinirajatiste hooldustöodel, kaitseala valitsemise ja kaitse korraldamisega seotud töödel ning kaitseala valitseja nõusolekul teostataval teadustegevusel.

§ 6. Keelatud tegevus

Kaitseala valitseja nõusolekuta on kaitsealal keelatud:

- 1) muuta katastriüksuse kõlvikute piire ja kõlviku sihtotstarvet;
- 2) koostada maakorralduskava ja teha maakorraldustoiminguid;
- 3) kehtestada detailplaneeringut ja üldplaneeringut;
- 4) anda nõusolekut väikeehitise ehitamiseks;
- 5) anda projekteerimistingimusi;
- 6) anda ehitusluba;
- 7) rajada uut veekogu, mille pindala on suurem kui viis ruutmeetrit, kui selleks ei ole vaja anda vee erikasutusluba või ehitusluba või nõusolekut väikeehitise ehitamiseks;
- 8) jahiulukeid lisaõota.

§ 7. Tegevuse kooskõlastamine

(1) Kaitseala valitseja ei kooskõlasta tegevust, mis kaitse-eeskirja kohaselt vajab kaitseala valitseja nõusolekut, kui see võib kahjustada kaitseala kaitse-eesmärgi saavutamist või kaitseala seisundit.

(2) Kui tegevust ei ole kaitseala valitsejaga kooskõlastatud või tegevuses ei ole arvestatud kaitseala valitseja kirjalikult seatud tingimusi, mille täitmise korral tegevus ei kahjusta kaitseala kaitse-eesmärgi saavutamist või kaitseala seisundit, ei teki isikul, kelle huvides nimetatud tegevus on, vastavalt haldusmenetluse seadusele õiguspärasest ootust sellise tegevuse õiguspärasuse suhtes.

(3) Keskkonnaministeeriumil või Keskkonnaametil kui keskkonnamõju hindamise järelevalvajal on õigus määrata kaitseala kaitseks keskkonnanõudeid, kui kavandatav tegevus võib kahjustada kaitseala kaitse-eesmärgi saavutamist või kaitseala seisundit.

3. peatükk Sihtkaitsevöönd

§ 8. Sihtkaitsevööndi määratlus

- (1) Sihtkaitsevöönd on kaitseala osa seal väljakujunenud või kujundatavate loodusväärtuste säilitamiseks.
- (2) Kaitsealal on Siimusti-Kurista sihtkaitsevöönd.

§ 9. Sihtkaitsevööndi kaitse-eesmärk

Siimusti-Kurista sihtkaitsevööndi kaitse-eesmärk on Siimusti ooside, mõhnastiku ja sürja- ja laanemetsa koosluste kaitse ning elustiku mitmekesisuse, kaitsealuste liikide, maastikuilme, pärandkultuuriobjekti ja puhkemajanduslike väärtuste säilitamine.

§ 10. Lubatud tegevus

Kaitseala valitseja nõusolekul on sihtkaitsevööndis lubatud:

- 1) metsakoosluste kujundamine vastavalt kaitse-eesmärgile;
- 2) kaitsealuste liikide elutingimuste säilitamiseks vajalik tegevus;
- 3) olemasolevate ehitiste hooldustööd;
- 4) olemasolevate maaparandussüsteemide hoiutööd.

§ 11. Keelatud tegevus

Sihtkaitsevööndis on keelatud, kooskõlas käesoleva määrusega sätestatud erisustega:

- 1) majandustegevus;
- 2) loodusvarade kasutamine;
- 3) uute ehitiste püstitamine, välja arvatud kaitseala valitseja nõusolekul rajatiste püstitamine kaitseala tarbeks.

4. peatükk Piiranguvöönd

§ 12. Piiranguvööndi määratlus

- (1) Piiranguvöönd on kaitseala osa, mis ei kuulu sihtkaitsevööndisse.
- (2) Kaitsealal on Siimusti-Kurista piiranguvöönd.

§ 13. Piiranguvööndi kaitse-eesmärk

Piiranguvööndi kaitse-eesmärk on looduse mitmekesisuse ja kaitsealuste liikide elupaikade kaitse ning maastikuilme säilitamine.

§ 14. Lubatud tegevus

- (1) Piiranguvööndis on lubatud majandustegevus, arvestades käesolevas määruses sätestatud erisustega.
- (2) Kaitseala valitseja nõusolekul on piiranguvööndis lubatud:
 - 1) ehitise, kaasa arvatud ajutise ehitise püstitamine;
 - 2) uuendusraie, kusjuures raielangi kogupindala ei tohi olla suurem kui 1 ha.

§ 15. Keelatud tegevus

Piiranguvööndis on keelatud:

- 1) puidu kokku- ja väljavedu külmumata pinnaselt, välja arvatud kaitseala valitseja nõusolekul juhul, kui pinnas seda võimaldab;
- 2) puhtpuistute kujundamine ja energiapuistute rajamine;
- 3) maavara kaevandamine;
- 4) uue maaparandussüsteemi rajamine;
- 5) biotsiidi, taimekaitsevahendi ja väetise kasutamine.

5. peatükk Lõppsätted

§ 16. Määruse jõustumine

Määrus jõustub kümnendal päeval pärast Riigi Teatajas avaldamist.

§ 17. Kehtetuks tunnistamine

Jõgeva Rajooni TSN Täitevkomitee 17. juuli 1968. a otsuse nr 113 „Looduse kaitsest Jõgeva rajoonis” lisa nr 1 jaotise A punkt 8 Siimusti lauluväljak ja mets lauluväljaku ümber ning jaotise C punkt 1 Kurista linnamägi tunnistatakse kehtetuks.

§ 18. Menetluse läbiviimine

Siimusti-Kurista maastikukaitseala kaitse-eeskirja kehtestamise menetlus viidi läbi ametlikus väljaandes Ametlikud Teadaanded 12. septembril 2006. a avaldatud teatega algatatud haldusmenetluses. Menetluse ülevaade koos ärakuulamise tulemustega on esitatud käesoleva määruse seletuskirjas³.

§ 19. Vaidlustamine

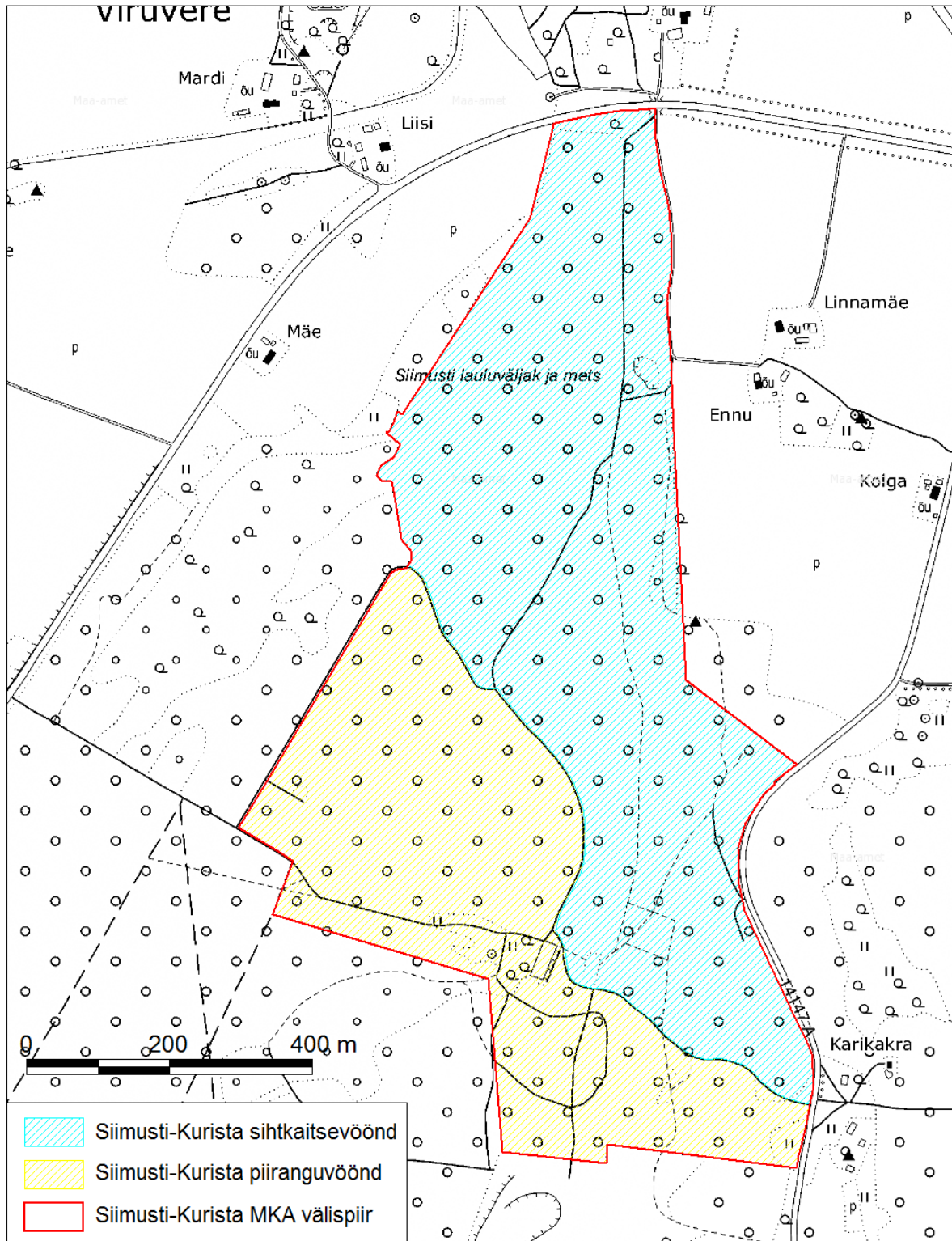
Määrust on võimalik vaidlustada, esitades kaebuse halduskohtusse halduskohtumenetluse seadustikus sätestatud korras, osas, millest tulenevad kinnisasja omanikule või valdajale õigused ja kohustused, mis puudutavad kinnisasja kasutamist või käsutamist.

¹ Kaitseala on moodustatud Jõgeva Rajooni TSN Täitevkomitee 17. juuli 1968. a otsusega nr 113 „Looduse kaitsest Jõgeva rajoonis” kaitse alla võetud loodusobjektide Siimusti lauluväljaku ja lauluväljaku ümber oleva metsa ning Kurista linnamäe baasil.

² Kaitseala välispiir ja vööndite piirid on märgitud määruse lisa esitatud kaardil, mille koostamisel on kasutatud Eesti põhikaarti (mõõtkava 1:10 000) ja maakatastri andmeid. Kaardiga saab tutvuda Keskkonnaametis, Keskkonnaministeeriumis, keskkonnaregistris (register.keskkonnainfo.ee) ja maainfosüsteemis (www.maaamet.ee).

³ Seletuskirjaga saab tutvuda Keskkonnaministeeriumi veebilehel www.envir.ee.

LISA 2. SIIMUSTI-KURISTA MAASTIKUKAITSEALA VÖÖNDID



Aluskaart: Maa-amet 2014.

LISA 3. VÄÄRTUSTE KOONDTABEL

Väärtus	Kaitse-eesmärk	Ohutegurid	Meetmed	Oodatavad tulemused
2.1. Elustik				
Kaitsealused taimeliigid: Kahelehine käoheel (<i>Platanthera bifolia</i>) Pruunikas pesajuur (<i>Neottia nidus-avis</i>) Suur käöpõll (<i>Listera ovata</i>)	Kaitsealuste taimepopulatsioonide säilimine või isendite arvukuse suurenemine kaitsealal võrreldes 2005. a. fikseeritud andmetega.	<ul style="list-style-type: none"> • Kaitsealuste taimeliikide kasvukohtade võsastumine • Külastuskoormuse oluline suurenemine ja taimede noppimine 	<ul style="list-style-type: none"> • Kaitsealuste taimeliikide kasvukohtade niitmine vegetatsiooniperioodi lõpus, puhastamine võsast • Külastuskoormus on reguleeritud kaitse-eeskirjaga, kus on seatud kooskõlastusnõue üle 50 osalejaga üritustele. See võimaldab vajadusel koormust suunata ja külastajate arvu reguleerida. • Kolme alale siseneva tee äärde paigaldatakse kaitseala, selle väärtusi ning külastuskorraldust tutvustavad infotahvlid. 	Kaitsealuste taimeliikide populatsioonide säilimine või isendite arvu suurenemine kaitsealal võrreldes 2005. aastal fikseerituga: suur käöpõll ja kahelehine käoheel üksikute isenditena kahe leiukohas, pruunikas pesajuur kahe kasvukohas ca 53 is.
2.2. Metsakooslused - metsaelupaigad				
2.2 Vana laanemets	Loodusmetsailemelaanemetsa pindala säilimine 10 hektaril esinduslikkuse C säilimine.	<ul style="list-style-type: none"> • Elupaiga kriteeriumitele vastav mets asub täielikult piiranguvööndis, kus on majandustegevuse surve, mis võib avaldada kooslusele negatiivset mõju 	<ul style="list-style-type: none"> • Raiete puhul hinnatakse nende mõju koosluse struktuurile ning elupaiga väärtusele. Soodustatakse elupaiga looduslikku arengut ning nähakse ette meetmed koosluse väärtuste säilimiseks või lisaväärtuste loomiseks (nt struktuuri mitmekesistamiseks, luues väikeseid häile ning jättes maha suuremõõdulist lamapuitu). 	Vana loodusmetsailemelise koosluse pindala säilimine 10 hektaril
2.2 Sürjamets	Sürjametsa pindala säilimine 12 hektaril ning esinduslikkuse paranemine/püsimine väärtusel B (hea).	<ul style="list-style-type: none"> • Ebasobivad raied ning metsamajanduslikud võtted 	<ul style="list-style-type: none"> • Radade lähedalt võsa eemaldamine, kuid suuremõõdulise lamapuidu säilitamine. • Raiete puhul hinnatakse mõju ulatust koosluse struktuurile ning väärtusele. Soodustatakse elupaiga looduslikku arengut, nähakse ette meetmed elupaiga väärtuste säilimiseks või lisaväärtuste loomiseks (nt struktuuri mitmekesistamiseks, luues väikeseid häile ning jättes maha suuremõõdulist lamapuitu). 	Sürjametsa säilimine 12 hektaril ning esinduslikkuse püsimine sihtkaitsevööndis samal tasemel.

Väärtus	Kaitse-eesmärk	Ohutegurid	Meetmed	Oodatavad tulemused
2.3. Loodus- ja pärandkultuurmaastik				
2.3. Loodus- ja pärandkultuurmaastik	Loodus- ja pärandkultuurmaastiku ilme ja väärtuste säilimine, linnamäe hea seisund, Siimusti lauluväljaku funktsionaalsuse taastamine (ala korrastamine ning uuesti kasutusele võtmine).	<ul style="list-style-type: none"> Ebasobiv metsaraie ning madala kvaliteediga hooldustööd Laululava amortiseerumine ning lauluväljaku funktsioonide kadumine Maastikusõidukitega sõitmine linnamäel ja oosi järskudel nõlvadel, mis on viinud nende kahjustumiseni Linnamäe võsastumine, kinnikasvamine Külastuskoormuse olulisest suurenemisest tingitud metsaaluse kahjustamine, risustamine 	<ul style="list-style-type: none"> Rajatiste hooldustööde ning raiete teostamisel tõhustatakse kontrolli ja haritakse alal tegutsejaid soovituslike töömeetodite osas, vajadusel tehakse ettekirjutusi Laululava ning -väljaku korrastamine – võsa eemaldamine, edaspidi lauluväljaku ala niitmine (0,7 ha), planeeritud rajatiste hooldamine vastavalt vajadusele. Järelevalve tõhustamine kaitseala teede kasutamise osas. Mahasõidetud valli kindlustamine. Linnamäelt ca 1,2 ha suuruselt alalt võsa ja noorte kuuskede eemaldamine (alles jätta noored tammed) kooskõlas Muinsuskaitseameti tingimustega. Külastuskoormuse reguleerimine kaitseala valitseja kooskõlastustega, järelevalve tõhustamine. Lasipuulaadsete tõkete paigaldamine oosi lael oleva tee erosiooniohtlikesse kohtadesse ATV-dega sõitmise vältimiseks. Kaitseala külastuskorraldusliku infrastruktuuri väljaarendamine/taastamine: radade laiendamine, korrastamine, lauluväljakule ettevalmistatud puhkekohtade loomine. 	<ul style="list-style-type: none"> Loodus- ja pärandkultuurmaastiku ilme ja väärtuste säilimine. Linnamäe hea seisund: objekt on hoitud avatuna ning põhjapoolne vall on kindlustatud. Siimusti lauluväljaku funktsionaalsuse tõus (ala korrastamine ning uuesti kasutusele võtmine).

LISA 4. KAITSEKORRALDUSKAVA AVALIKUSTAMISE MATERJALID

Siimusti-Kurista maastikukaitseala avalik koosolek

PROTOKOLL

Jõgeva vallamaja

20.03.2012

Algus kell 17.05 lõpp kell 18.20

Juhatas: Marica-Maris Paju (Keskkonnaamet)

Protokollis: Mari Raidla (Consultare OÜ)

Protokollile on lisatud osavõtjate nimekiri registreerimislehel

Päevakord:

1. Marica-Maris Paju – kaitse-eeskirja ja kaitsekorralduskava õiguslikud alused, eesmärk ning sisu.
2. Mari Raidla – ülevaade Siimusti-Kurista maastikukaitseala kaitsekorralduskavast (väärtused, ohutegurid, planeeritud tegevused).
3. Kohalolijate küsimused ja ettepanekud.

Koosolekul esitati järgnevad küsimused ja ettepanekud kaitsekorralduskava (edaspidi KKK) täiendamiseks:

Ivo-Hannes Lehtsalu: Kas võimalik on kaitseala piiride laiendamine? Kohe kaitseala kõrval asub vääriselupaik ning karjäärialal kuklasepesad.

Marica-Maris Paju: Kaitseala piire äsja laiendati. Kaitse-eeskirja eelnõu on kinnitamisel ning praegu sinna kindlasti muudatusi enam sisse ei viida. Kuklasepesad on vajadusel võimalik ümber asustada. Kui edaspidiste uuringute käigus selgub, et lähialal on veel olulisi kaitset vajavaid loodusväärtusi, siis on võimalik kaitseala laiendamine.

Ivo-Hannes Lehtsalu: Kaitsealal oleme palju näinud nahkhiiri ja ka metsist on nähtud. KKK võiks soovitada seda uurida.

Mari Raidla: Info nahkhiirtest ning metsise juhuvaatlustest lisatakse KKK'sse.

Marika Vaher: KKK's esitatud kaitseala piirid on erinevad karjääri III etapi keskkonnamõjuhindamise aruandes toodud piiridest?

Marica-Maris Paju: Ei oska kohe vastata, vastan Teile meilitsi.

Indrek Mathiesen: Infotahvel tuleks paigaldada ka Põltsamaa mnt poolsele (lauluväljaku) teele, kuna seda küllaltki palju kasutatakse.

Mari Raidla: Ettepanekuga nõus – kokku tuleb 3 infotahvlit, st kõigile alale suunduvatele suurematele teedele.

Mati Kuusvere: Lauluväljaku teele paigaldatava avatava tõkkepuu võti peaks olema ka RMK'l.

Mari Raidla: Nõus; ettepanek lisatakse kaitsekorralduskavasse, kuid KKK ei ole võtmete jaotuse alus; võtmed jaotatakse vastavalt kokkuleppele maaomanikega.



Mati Kuusvere: KKK's on märgitud, et kaitseala teedel on lubatud sõidukiga sõitmine. Maastikusõidukiga sõitmine on lubatud kaitseala valitseja nõusolekul. Kirjas on, et linnamäe vallile rajatakse tõkkepuud. Kas teedel võib sõita, ainult üle põhjavalli mitte?

Marica-Maris Paju: Vastavalt kaitse-eeskirjale on kaitseala teedel sõidukiga liikumine lubatud. Kaitseala korrastamiseks võib teedel sõidukiga liikuda, vallipealne tee ei ole liikluseks ette nähtud. Kaitsealiidu oma maale on juurdepääs tagatud teedelt.

Mati Kuusvere: Kaitsekorralduskavast ei tule see täpselt välja, millistel teedel võib maastikusõidukiga liikuda.

Marica-Maris Paju, Mari Raidla: Jah, seda tuleb KKK's täpsustada.

Kaitsealiidu härra: KKK's lk 23 on kirjutatud, et parkimiskohtadena võiks kasutada mitteametlikku lasketiiru kaitseala kirdeosas.

Galina Lehtsalu: See on kasutuses olev lasketiir. Seda kasutavad politsei ja Kaitsealiit.

Marica-Maris Paju: Jah, aga me ei leidnud kuskilt andmeid, nagu see oleks ametlik lasketiir.

Galina Lehtsalu: Jah, see on mitteametlik.

Kaitsealiidu härra: KKK's on märgitud, et kaitsealal kasvavad III kaitsekategooria taimed, mille peamiseks ohuteguriks on kasvukohtade võsastumine. Kas nende ümbert hakatakse eraldi võsa lõikama? Kes seda teeb?

Mari Raidla: Kaitsealused taimeliigid kasvavad radade servades ja lauluväljaku servas. Radade ja lauluväljaku korrastamistöödega võetakse servadest maha võsa, millega parandatakse ka nende taimede kasvukohtade tingimusi, seega eraldi tegevusi taimede jaoks ei ole planeeritud.

Mati Kuusvere: Kas liikumisel väljaspool radasid on mingeid piiranguid?

Marica-Maris Paju: Jalakäijatele mitte.

Kaitsealiidu härra: Kas orienteerumisvõistluste läbiviimisel tekib probleeme, kui liigutakse radadest väljaspool?

Marica-Maris Paju: Üle 50 inimesega üritustel tuleb küsida Keskkonnaameti luba. Kuiva ilmaga ei teki seal probleeme, kui ei tekitata püsiradasid.

Mati Kuusvere: Kas 50 inimese piirang kehtib ka lauluväljaku üritustele?

Marica-Maris Paju: Ei, lauluväljak on ettevalmistatud koht.

Mati Kuusvere: KKK-sse võiks sisse kirjutada, et kaitsealal tuleks läbi viia sõjalisi harjutusi, kuna see on Jõgevale kõige lähem koht, kuhu saab autodega ligi ning see on ka meie oma maatükk.

Marica-Maris Paju: Palun täpsustage see ettepanek kirjalikult.

Mati Kuusvere: Nõus.

Marica-Maris Paju: Kuidas Kaitsealiit suhtub sellesse, et teie maale paigaldatakse külakiik

Mati Kuusvere: Väga hästi suhtume, käivitame protsessi, et anda see ala MTÜ kasutusse.

Marica-Maris Paju: Küsin seda, sest oluline on, et eskiisiga luuakse terviklik lahendus kõikidest sinna planeeritud rajatistest, siis sobivad nad ka maastikku kõige paremini.

Enn Kurg: Kuidas on kaitsealal telkimine reguleeritud, kas lauluväljakul võib telkida?

Mari Raidla: Vastavalt kaitse-eeskirjale on telkimine lubatud vaid kaitseala valitseja poolt ettevalmistatud ja tähistatud kohtades.

Marica-Maris Paju: Hetkel selliseid kohti kaitsealal ei ole, aga lauluväljakul on ainuke sobiv telkimisala. Selleks, et telkimist lubada, peab see koht olema ette valmistatud – kuivkäimlad, varjualused.

Galina Lehtsalu: Telkimiskohtade ettevalmistamise ja tähistamise võiks siis eskiisis koos teiste rajatistega planeerida ja selle ka kaitsekorralduskavasse lisada.

Mari Raidla: Nõus.

Marica-Maris Paju: Selleks, et telkimist lubada, peab see koht olema ette valmistatud, enne ei saa telkimist lubada. Praegu mitteametlikul telkimisel on õigus politseil ja Keskkonnainspeksioonil öelda, et see koht ei ole ette nähtud telkimiseks.

Galina Lehtsalu: Kes teostab neid töid, mis KKK's on planeeritud – vaadete avamised jms.

Mari Raidla: Tööde eest vastutajad on märgitud tegevuste tabelis.

Marica-Maris Paju: Tööde teostajad on osaliselt KA koos RMKga. Kõik KKKs määratud tegevused ei ole esmatahtsad tööd vaid pigem lisaväärtused, seega paljud nendest tegevustest jäävad KOV või MTÜ kanda. Tööde rahastamine ei ole kaitsekorralduskavaga garanteeritud. Tööde tegemiseks tuleb raha taotleda KIKist või muudest fondidest.

Indrek Mathiesen: Kavas on toodud siis tööde maksimumprogramm?

Marica-Maris Paju: Jah.

Jaanika Mathiesen: Kas taotlustega KIK-ist tegeleb Keskkonnaamet?

Marica-Maris Paju: Ei, kõik asjad, mida soovib teha MTÜ (lõkkeplatsid, radade tähistamised, hooldused), peate te ise ka taotlema. Nende tööde KKKsse kandmise aluseks olid MTÜ plaanid.

Jaanika Mathiesen: Radade hooldus tuleb teha koostöös RMKga?

Marica-Maris Paju: Jah, kuna need on RMK maade peal ja ei ole kindlasti I järjekorra tööd.

Malle Oras: Tuleb täpsustada, millised on metsanduslikud hooldustööd ja millised kaitseülesannetest tulenevad tööd.

Malle Oras: Külastuse korralduses peab olema üheselt määratletud, kes vastutab rajatiste eest. RMK võib küll infotahvlid paigaldada, aga KKK tegevustabelis tuleks täpsustada, kes edaspidi neid hooldab. Kas MTÜ on nõus tegelema külastuse korraldusega (tahvlite alla äärde kirjutatakse külastuse korraldajana MTÜ)? Ühtegi puhkerajatist ei tule RMK-sse arvele.

Galina Lehtsalu: Jah, oleme nõus edaspidi hooldama.

Marica-Maris Paju: Täpsustan, et kui metsapatoloogi aktiga tuleb ikkagi linnamäel üraskikahjustustega puude raiet teha, siis RMK maade peal teeb seda RMK.

Marica-Maris Paju: Kui MTÜ soovib radu hooldada, siis tuleb enne ühendust võtta RMK-ga.

Galina Lehtsalu: Meil on 7 aastaks radade kasutusleping, tehtud eelmise aasta detsembris.

Malle Oras: Kaitsealal tehtavate tööde puhul on oluline, et kõik rajatised saaksid lõpuks ühe ettevõtte omandusse, et kõigi rajatiste eest vastutaks üks organisatsioon. Kuidas leping radade laiendamise kohta ütleb? Kas te teete tööd ise või tellite RMK'lt?

Indrek Mathiesen: Ma saan aru, et meil on radade laiendamise luba olemas, aga peame lepingut täpsemalt uuesti lugema.

Toomas Puss: See on olemasoleva teedevõrgu puhastus.

Galina Lehtsalu: Meil on selle puidu kasutusõigus, et saame näiteks pinkide tegemiseks kasutada seda sama puitu.

Koosoleku juhataja:
Marica-Maris Paju



Protokollija:
Mari Raidla



20.märts 2012 kell 17.00
Jõgeva vallamajas

**Siiusti-Kurista maastikukaitseala kaitsekorralduskava
tutvustamine**

Nimi	Asutus	Kontakt	Allkiri
Mari Baidla	Consultare OÜ	maria@consultare.ee	Mari Baidla
Malle Oras	RMK	malle.oras@rmk.ee	Malle Oras
Andri Plato	RMK	andri.plato@rmk.ee	Andri Plato
Maarika Vaher	Siiusti elanik	vaherim@hot.ee	Maarika Vaher
Märt Mauer	MOREEN OÜ	mart@moreen.ee	Märt Mauer
Salme Lehtsaar	MTÜ	tiinakod@hot.ee	Salme Lehtsaar
ivo-kannes lehtsaar	Teele talu? MTÜ	IVOKANNES@GMAIL.COM	Ivo Kannes
Mati Kuusvere	KE Jõgeva maa	mati.kuusvere@kaidelid.ee	Mati Kuusvere
Indrek Mathiesen	MTÜ	indrekant@ gmail.com	Indrek Mathiesen
Maarika Mathiesen	MTÜ Siiusti elanik	jaanika001@ hot.ee	Maarika Mathiesen
Emu King	Jõgeva Vallavalitus	emu@jogevaviree.ee	Emu King
Vello Luuk	Jõgeva V	vllol@jogev.ee	Vello Luuk
TOMAS PUSS	MTÜ Siiusti elanik	pusstomas@gmail.com	Tomass Puss
Mart Paju	KA IT regioon	mart.paju@keskkonnamuut.ee	Mart Paju



Reisile, reisile, reisile!

Juba 30. märtsil loosime 2 õnnelikku!

Loosimisel osalevad ka 28. märtsi postitemplit kandvad kupongid. Reisi loosimisel osalejal peab olema vormistatud kehtiv Vooremaa tellimus (vähemalt 3 kuud) või kehtiv otsekorraldusleping. Lõika lehest kupong välja, kirjuta sellele soovitud andmed. Kleebi talong postikaardile, margista ja saada toimetusse. Talongi võid ka ise kohapeale tuua.

AS Seitung, Aia 1, 48 306 Jõgeva

- Olen tellinud Vooremaa 2012. a vähemalt 3 kuuks
- Olen Vooremaa tellija otsekorralduslepinguga

POSTMARK

Tee ristlike ühte kast!

ja soovin osaleda **Ahvenamaa** reisi loosimisel

Ees- ja perekonnanimi

Kupongi asemel võid saata meile e-kirja reklaam@vooremaa.ee, milles on kirjas, kuidas oled lehe tellinud, ees- ja perekonnanimi, aadress, telefoninumber.

JORLAUTO

OÜ Jorla Auto otsib oma meeskonda
**AUTOREMONDI LUKKSEPPA
JA AUTOMAALRIT**
Tel 5341 4539

MÜÜK

- Müüa lõhutud küttepuid koos transpordiga. Metsa- ja põllumaa ost. OÜ Picea Grupp. Tel 514 8309.
- Müüa turbabriketti kojutoomiseks. Tel 506 6684.
- Müüa lõhutud küttepuid. Vedu. Tel 5354 0023.
- Müüa kuivi kütteklotse. (40 l). Tel 5383 9215.
- Müüa lõhutud küttepuid. Vedu. Tel 523 8503.
- Müüa turbabriketti ja puitbriketti pakitud alusel. Vedu tasuta. Tel 523 8503.
- Müüa kuivad, pakitud kütteklotseid ja kaminapuud. Vedu tasuta. Tel 523 8503.
- Kuivad ahju- ja pliitipuud ja kütteklotseid. Tel 5828 9919.
- Kütteklotseid ja briketti. Tel 506 8501.
- Müüa 3 m küttepuid, min kogus 30 rm. Samas müüa lõhutud küttepuid. Tel 501 5619, 773 7274.
- Müüa märga 50 cm leppa, puitbriketti. Tel 5554 7564.

- Müüa sealiha. Transport. Tel 5396 7597.
- Müüa suvekummid moodus 195-60R-15 koos valvelgedega (5 kinnitussauku). Tel 776 9712.

OST

- OÜ Landeker ostab metsakinnistuid. Tel 511 0415, 517 9866.
- Ostan vanu fotosid, märke jm. Tel 554 4647.
- Kasvava metsa raieõiguse ja metsakinnistute ost. OÜ Leekre, Indrek Pütsepp. Tel 5340 0161.
- Ostan vanarauda, lõikamine, vedu meilt. Tel 5639 6807.
- Ostan parima hinnaga raieõigust ja metsamaad Saaremaal. Tel 5550 2661.
- Metsä Forest Eesti AS ostab kasvavat metsa, palke ja paberipuud. Tel 505 8369.
- Ostan maja Kuremaal või Kuremaa järvega piirneva krundi. Tel 5599 3503.

REGIONAALARANGU TOETUSEKS

KOHALIKU OMAALGATUSE PROGRAMMI TEABEPÄEV
21. märtsil Jõgeva maavalitsuse IV korruse saalis algusega kell 14.00

Programm toetab kuni 1600 euroga kodanikeühenduste projekte oma koduümbruse korramiseks, kohaliku elu edendamiseks ja kogukonna tugevdamiseks. Teabepäeval tutvustatakse taotlemise tingimusi, antakse soovitusi taotlusvormi, eelarve ja aruande täitmiseks, selgitatakse nõudeid vajalike lisadokumentidele. Jõgeva maavalitsusse oodatakse taotlusi hiljemalt 2. aprilliks 2012.

Lisateavet saab Jõgeva maavalitsusest tel 776 6348, 507 6906, toivo.kroon@jogevamv.ee Jõgevamaa Arendus- ja Ettevõtluskeskusest tel 776 8063, 520 8423, kersti@jaek.ee

MITMESUGUST

- Teen elektritöid. Tel 5615 0743.
- Kaardid enustavate. Tel 900 1727, h: 1,09 €/min või telli enustus: www.ennustus.ee
- Anda üürile 3-toali korter Jõgevas. Tel 508 4659.
- Küttepude saagimine, lõhkumine halumasina. Tel 5554 7564.

TARMEKO

AS Tarmeko Spoon ostab
3,0 ja 3,2 m KASEPALKE
Lisainfo tel 524 9769, 503 9793
www.tarmeko.ee

KESKKONNAAMET

SIIMUSTI-KURISTA MAASTIKUKAITSEALA KAITSEKORRALDUSKAVA AVALIKKUSE KAASAMISE KOOSOLEK

Keskonnaamet teatab, et algatanud Siimusti-Kurista maastikukaitseala kaitsekorralduskava koostamise. Kaitsekorralduskava kirjeldatakse ala eesmärgiks olevaid loodusväärtusi, nende mõjutegevusi ja kaitsemeetmed ning koostatakse tegevuste tabel, kus vajalikud tegevused on määratletud koos töönaolise läbiviimise ajaga ning maksumusega. Kaitsekorralduskava koostaja on Consultare OÜ. Kaitsekorralduskava koostamisprotsessi raames toimub avalikkuse kaasamise koosolek

20. märtsil 2012 kell 17.00 Jõgeva vallavalitsuse saalis.
Kohale on oodatud maomanikud, kohaliku elanikud, ettevõtjad ja teised asjast huvitatud.

Info:
Consultare OÜ
Nimi: Mari Raidla
E-mail: mari@consultare.ee
Telefon: 5563 8008

Keskonnaamet
Nimi: Marica-Maris Paju
E-mail: maris.paju@keskkonnaamet.ee
Telefon: 740 7138

EESTI METSAMAAKLER
Samuti ostan
Ostame METSAKINNISTUID.
Metsamajanduskavade koostamine
Info tel 744 6655, 528 5038
andres@metsamaakler.ee

Ostan
uusi GAZ-24 varuosi.
Samuti ostan
terveid
ennesõjaegseid
klaas- ja portselan-nõusid.
Tel 505 2041

Järgmine Ärileht ilmub 20. märtsil

Sügav kaastunne Marile perega abikaasa ja isa

KALEV LAANISTO
kaotuse puhul.

KÜ Ööbiku SAI elanikud

Siiras kaastunne Virvele, Küllile ja Kerstile kalli venna ja onu

KALEV LAANISTO
kaotuse puhul.

Tiiu, Eha, Elli, Ülle

Avaldame kaastunnet Marile lastega, Virve ja Hans Küütsile ja kõikidele lähedastele

KALEV LAANISTO
varase kaotuse puhul.

Lembit Simmulmann abikaasaga

Mälestame
EINO JUKKI
Avaldame kaastunnet lähedastele.

Saarevälja rahvas

KALEV LAANISTO
Mälestame suurepäraselt kolleegi ja tublit töötajat. Siiras kaastunne perele.

Jõgeva Sordidaretuse Instituut

Mälestame suurepäraselt töömeest ja head kaaslast

KALEV LAANISTO
Avaldame sügavat kaastunnet pereliikmetele ja ornastele.

Jõgeva SAI haldusosakond

KALEV LAANISTO
Talirukk ja põldkaunviljade aretusühendused mälestavad abivalmis töökaaslast ja avaldavad sügavat kaastunnet abikaasale ja lastele ning õele perega.

Südamlik kaastunne Ainole, Anule ja Andresele perega armsa

VOLDEMAR REINOLDI
kaotuse puhul.

Aivar Kokk

Mälestame ühistu liiget
JAAN LIBET
ja avaldame kaastunnet omastele.

Puurmani PÜ kollektiiv

Kõikjal jälgi Su töödest ja tegudest, mida loonud Sa aastate reas. Elad edasi meeltes ja mõtetes, oled alati meie seas. Mälestame head sõpra ja endist töökaaslast

JAAN LIBET
Sügav kaastunne lähedastele.

Perekonnad Kink, Kangur, Jalakas, Vahtrik ning Kaja, Ago

Kõikjal jälgi Su töödest ja tegudest, mida loonud Sa aastate reas. Elad edasi meeltes ja mõtetes, oled alati meie seas.

Südamlik kaastunne Marile lastega ja Virvele perega kalli abikaasa, isa, venna ja onu

KALEV LAANISTO
kaotuse puhul.

Jõgeva SAI kartuli osakond

Las küünlavalgus mälestusi paitab ja kaotusvalu leevendada aitab...

VOLDEMAR REINOLD
08.09.1934-13.03.2012
Leinavad abikaasa, lapsed ja lapselapsed

Ärasaatmine kodumajast Vägevalt 17.03. kell 11.00.

VOLDEMAR REINOLD
Mälestades langetame pea. Südamlik kaastunne lähedastele.

Ilmi ja Arvi peredega

Muuta aeg võib elus palju, võtta mälestust ei saa...

Mälestame kallist naabrimeest
JAAN LIBET
Südamlik kaastunne Pärjale ja lastele peredega.

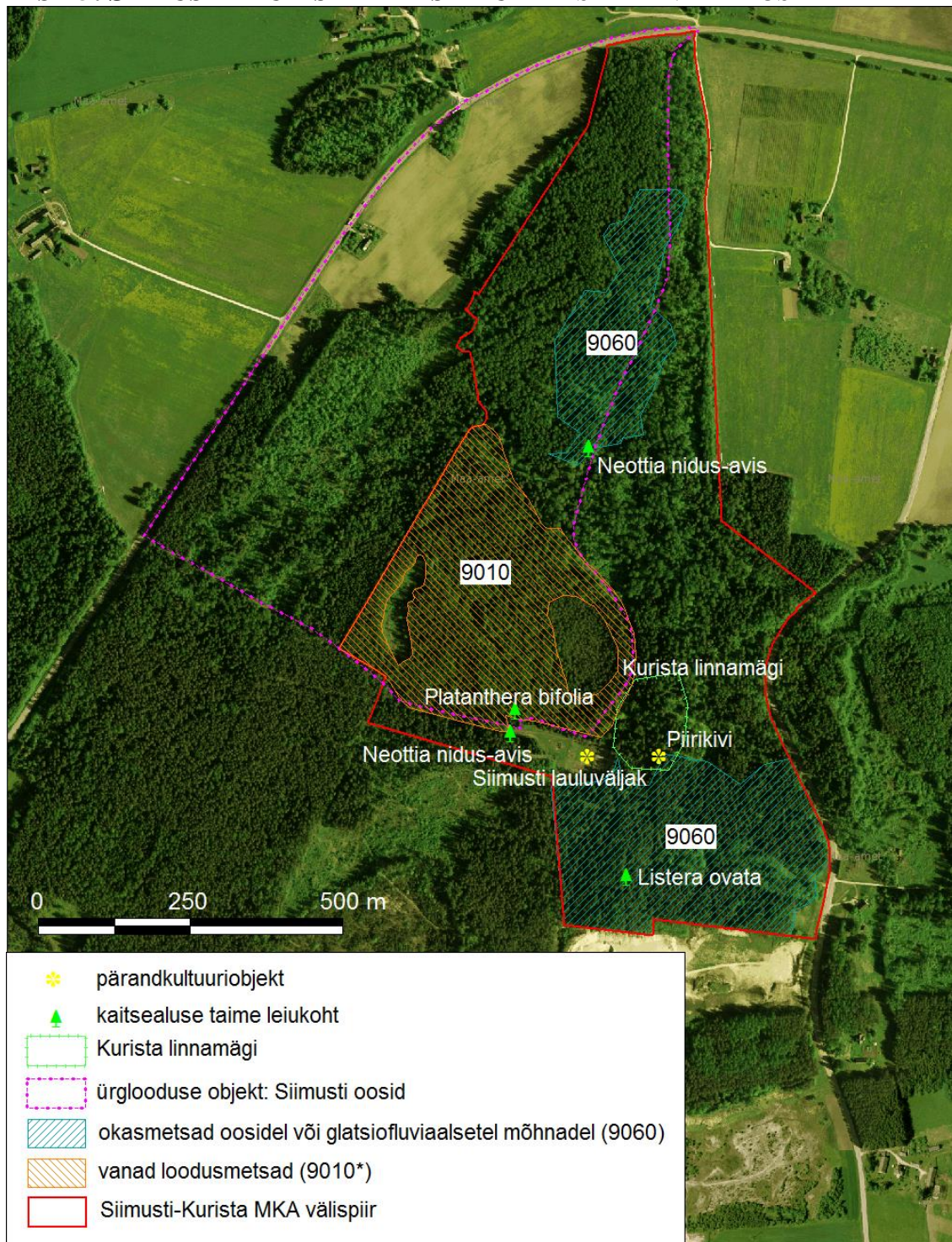
Ene, Külli, Vello, Helle, Ülo, Levi, Tiina, Raul, Helgi

Täname LC Palamuse, kolleegi, kursusekaaslast, naabreid, sõpru ja sugulasi ning kõiki häid inimesi, kes meie kalli

AUGUST KOPTI
viimsele teekonnale aitasid saata.

Omaksed

LISA 5. SIIMUSTI-KURISTA MAASTIKUKAITSEALA VÄÄRTUSED



LISA 6. SIIMUSTI-KURISTA MAASTIKUKAITSEALA KAITSEKORRALDUSLIKUD TEGEVUSED

