

KINNITATUD
Keskkonnaameti
20.12.2023
korraldusega nr 1-3/23/685

Sepa loodusala (Uustlammaa hoiuuala, Põldeniidi hoiuuala, Kaali, Aula-Vintri ja Tõrise must- toonekure püsielupaigad) kaitsekorralduskava

Sisukord

1. Ala iseloomustus	4
1.1 Uuritus ja seire	7
2. Kaitseväärtused ja kaitse eesmärgid	8
3. Kavandatavad kaitsekorralduslikud tegevused	13
Kasutatud andmeallikad	15

Kasutatud lühendid, mõisted ja selgitused

MO – maaomanik

KE – kaitse-eeskiri

Kaitseväärtus – kaitse-eeskirjas nimetatud kaitstav loodusväärtus (kaitse-eesmärk)

Kaitse eesmärk – kaitseväärtuse soovitud seisund

KeA – Keskkonnaamet

KAUR – Keskkonnaagentuur

KKK – kaitsekorralduskava

LKS - looduskaitseseadus

PEP – püsielupaik

LiD – linnudirektiiv (sätestab liikmesriikide õigused ja kohustused loodusliku linnustiku kaitseks ja kasutamiseks)

LoD – loodusdirektiiv (käsitleb ohustatud elupaikade ning loodusliku loomastiku ja taimestiku kaitsepõhimõtteid)

LoA – loodusala (loodusdirektiivi I ja II lisas nimetatud elupaigatüüpide või liikide kaitseks asutatud ala)

PLK – poollooduslik kooslus

RMK – Riigimetsa Majandamise Keskus

EELIS – Eesti Looduse Infosüsteem

SKV – sihtkaitsevöönd

SDF – Natura standardandmebaas

Säilitamine – olemasolevate väärtuste säilitamine (seisund ei muutu halvemaks, säilitamine ei tähenda seda, et seisund peab jääma samaks) (looduslik areng)

Seisundi parendamine – arvestatava esinduslikkusega (C) elupaikade seisundi parendamine (kraavide sulgemine, looduslikule arengule jätmise jms)

Taastamine – tegevused, mis on seotud olemasolevate, kuid halvenenud struktuuriga elupaikade taastamisega (näiteks PLKd, sood)

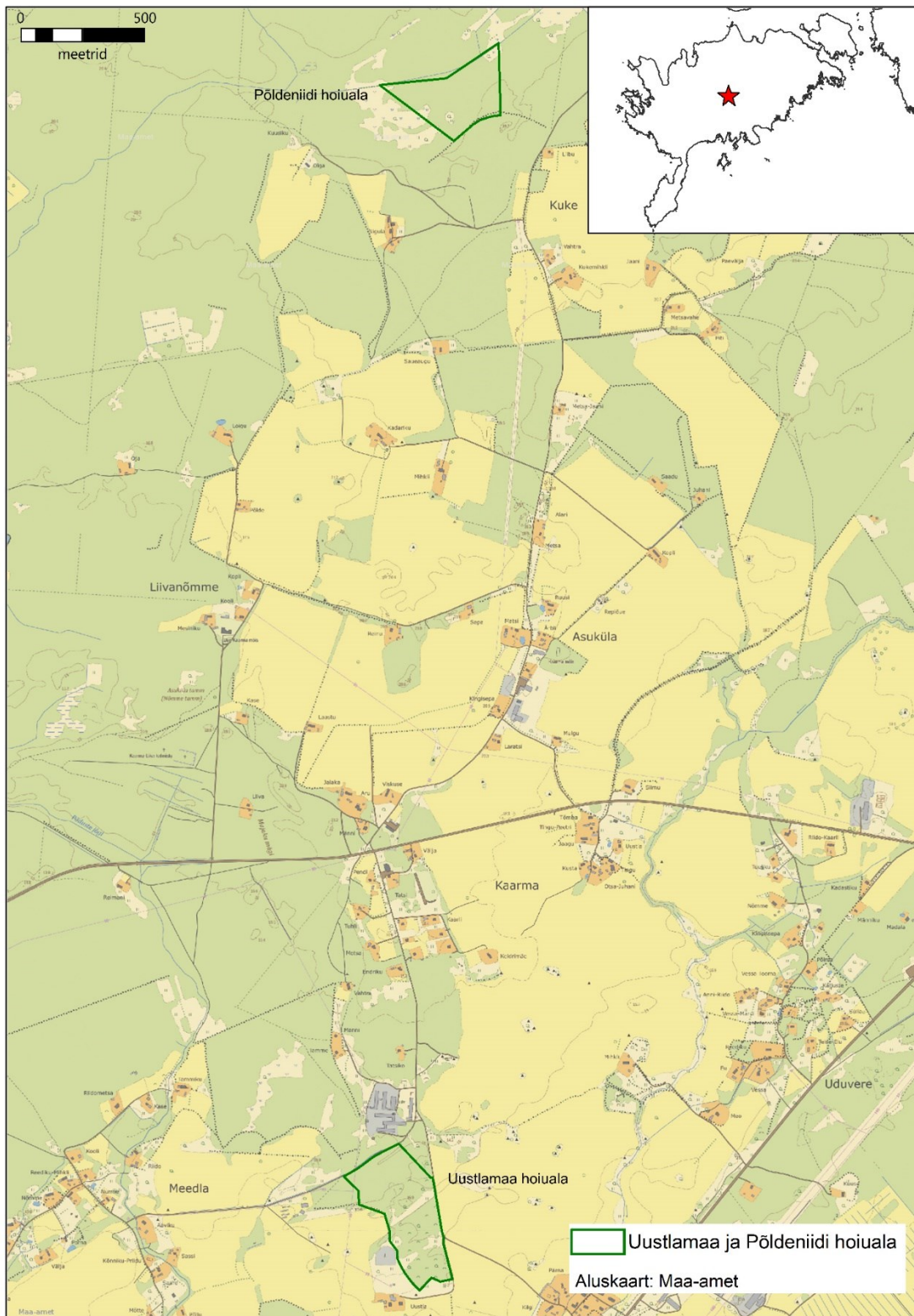
1. Ala iseloomustus

Kaitstavate alade nimed	Uustlammaa HA, Põldeniidi HA, Kaali must-toonekure PEP, Aula-Vintri must-toonekure PEP, Tõrise must-toonekure PEP (KKK ei hõlma Sepa hoiuala, kuna sellele on eraldi KKK koostatud)
Loodusala nimi	Sepa loodusala (EE0040466) (joonisel 1 on Uustlammaa ja Põldeniidi HA-de asukohad)
Pindalad	12,5 ha; 8,8 ha; 26,1 ha; 106,6 ha; 123,8 ha (loodusalale jääb 60,4 ha)
Asukoht ja piirid	https://register.keskkonnaportaal.ee/register/internationally-important-area/8953520 , https://xgis.maaamet.ee/xgis2/page/app/looduskaitse
Kaitsekord	„Must-toonekure ja suur-konnakotka püselupaikade kaitse alla võtmine ja kaitse-eeskiri” https://www.riigiteataja.ee/akt/1046793?leiaKehtiv ja Looduskaitseeadus https://www.riigiteataja.ee/akt/129062022007?leiaKehtiv .
Koostaja	Kadri Paomees
Koostamise aasta	2023
Kaitsekorralduskava koostamise kord	„Kaitsekorralduskava koostamise ja kinnitamise kord ning kaitsekorralduskava kinnitaja määramine” https://www.riigiteataja.ee/akt/104112022001

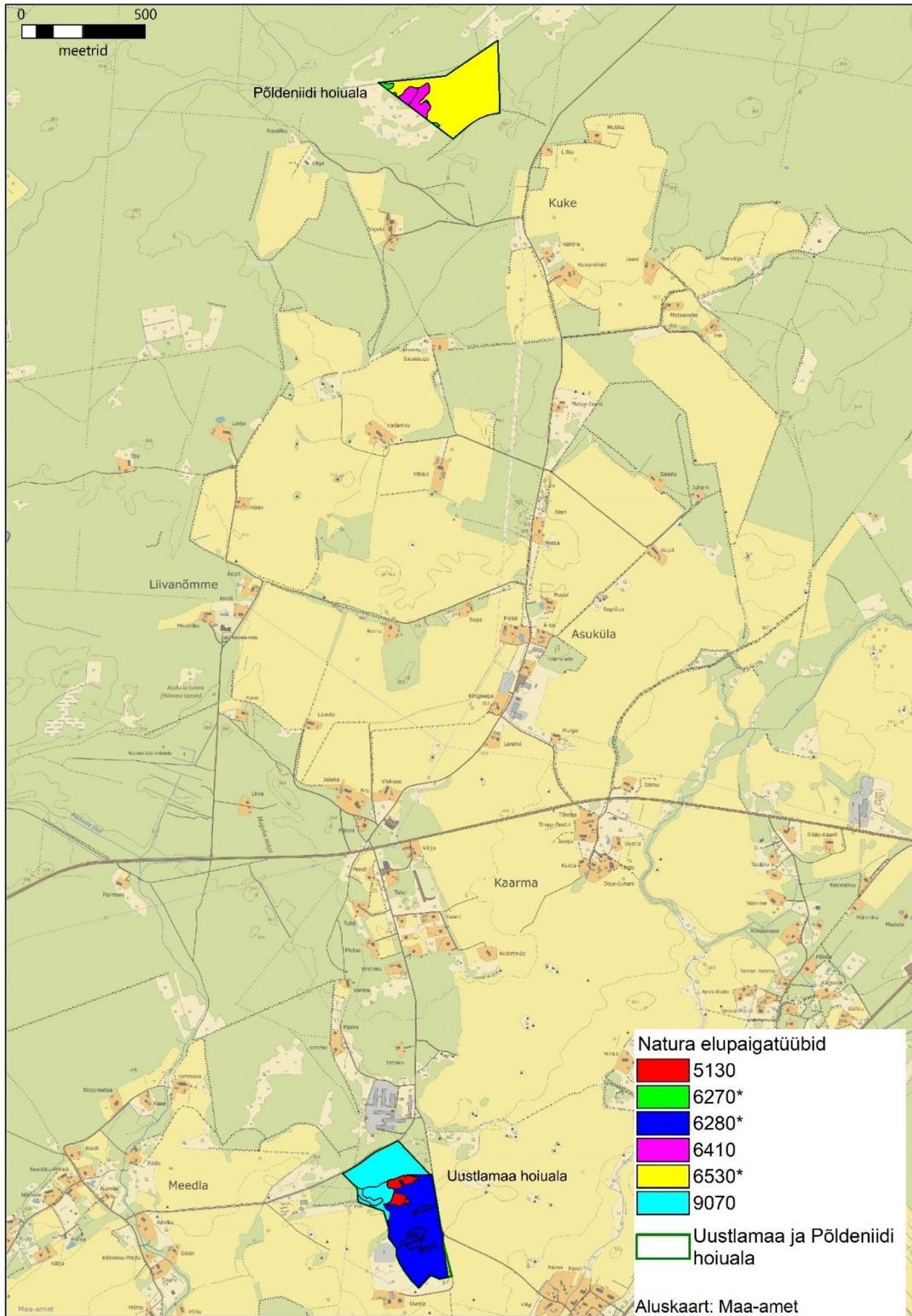
Uustlammaa ja Põldeniidi hoiuala peamiseks kaitse eesmärgiks on poollooduslikud kooslused, mille kaitse tagatakse läbi taastamise ja hooldamise. Kaali, Aula-Vintri ja Tõrise must-toonekure PEP-ide kaitse eesmärk on must-toonekure (*Ciconia nigra*) elupaikade kaitse, mille kaitse tagatakse jättes elupaikade metsad looduslikule arengule.

Kaitsekorralduskava annab soovitusel kaitstavate alade valitsejale kaitse eesmärkide saavutamise parimatest viisidest, kuid ei loo õigusi ega kohustusi kolmandatele isikutele.

KKK on koostatud tähtajatult. Kava vaadatakse üle ja uuendatakse põhjendatud juhtudel väärtuste kaitse tagamise eesmärgil lähtuvalt tulemuslikkuse hindamise või uue inventuuri andmetest.



Joonis 1. Uustlammaa ja Põldeniidi hoiualade paiknemine Saare maakonnas (aluskaart: Eesti Põhikaart, Maa-ameti WMS kaardirakendus seisuga detsember 2023).



Joonis 2. Uustlamaa ja Põldeniidi hoiualadel inventeeritud elupaigatüüpide paiknemine (aluskaart: Eesti Põhikaart, Maa-ameti WMS kaardirakendus seisuga detsember 2023).

1.1 Uuritus ja seire

Inventuurid ja uuringud

Tõrise must-toonekure PEP-is on tehtud Natura elupaigatüüpide inventuur aastal 2008 (Mari Reitalu). Põldeniidi ja Uustlamaa hoiualade elupaigatüüpe on 2015. ja 2020. a inventeerinud Meeli Mesipuu. Osasid elupaigatüüpe on inventeerinud Toomas Kukk ja Bert Holm, aga aeg on teadmata. Tabelis 1 ja 2 toodud Natura kaitse eesmärkide seisundid on esitatud nende inventuuride andmete põhjal. Must-toonekurge (*Ciconia nigra*) on loodusalal viimati inventeeritud/seiratud 2019., 2020. ja 2022. aastal.

Alal tehtud inventuurid tuginevad inventeerimise juhenditele, mis on kättesaadavad Keskkonnaministeeriumi kodulehel.

Riiklik seire

Loodusalal toimub must-toonekure seire, kotkaste liigiseire – Lääne-Saaremaa seireala (SJB0836000) ja Põldeniidi hoiualal toimub ka ohustatud taimekoosluste (Natura elupaigad) seire – Kuke seirejaam (SJA3411000).

Inventuuride ja uuringute vajadus

Loodusalal tehtud Natura elupaigatüüpide inventuuri andmed on osaliselt vananenud ja vajavad uuendamist, osa alasid (PEP-id) on ka inventeerimata. Vastavalt uue inventuuri tulemustele tuleb korrigeerida ka standardandmebaasi andmeid.

2. Kaitseväärtused ja kaitse eesmärgid

Uustlamma HA kaitseväärtused on Euroopa Liidu loodusdirektiivi I lisasse kantud elupaigatüübid kanarbiku ja kukemarjaga kuivad liivanõmmed (2320), kadastikud (5130) ja lood (alvarid, 6280*). Kaitseväärtustest kanarbiku ja kukemarjaga kuivad liivanõmmed Sepa LoA kaitse eesmärkide seas nimetatud ei ole, samas on alal inventeeritud puiskarjamaad (9070), mis pole ei HA ega ka LoA kaitse eesmärkide hulgas.

Põldeniidi HA kaitseväärtused on Euroopa Liidu loodusdirektiivi I lisasse kantud elupaigatüübid liigirikkad niidud lubjavaesel mullal (6270*), puisniidud (6530*) ja liigirikkad madalsood (7230). Kaitseväärtustest liigirikkad madalsood Sepa LoA kaitse eesmärkide seas nimetatud ei ole, samas on alal inventeeritud sinihelmikakooslused (6410), mis pole ei HA ega ka LoA kaitse eesmärkide hulgas.

Kaali, Aula-Vintri ja Tõrise must-toonekure PEP-i kaitseväärtus on Euroopa Liidu linnudirektiivi I lisasse kantud liik (ühtlasi I kaitsekategooriasse kuuluv liik) must-toonekurg (*Ciconia nigra*). Tõrise must-toonekure PEP-is on inventeeritud ka metsaelupaigatüübid vanad loodusmetsad (9010*) ning soostuvad ja soo-lehtmetsad (9080*), neist viimane pole LoA kaitse eesmärk.

Tabelis 1 ja 2 võetakse kokku Sepa loodusala (välja arvatud Sepa HA) kaitseväärtuste hoidmisega seotud kaitse eesmärgid, soodsa looduskaitse seisundi saavutamist või hoidmist mõjutavad tegurid ning nende ärahoidmiseks või leevendamiseks ettenähtavad meetmed ning kaitsetegevuse oodatavad tulemused. Tabelis toodud kaitseväärtuste seisundid on määratud peamiselt KR_plk kihi järgi, sest seal on värskemad andmed kui SDF-i eesmärgid. Koosluste, liikide või elupaikade soodsa seisundi saavutamise või hoidmise tarvis seatavad (hooldamise, taastamise ja parendamise) meetmed on seatud vastavalt elupaigatüüpidele koostatud hoolduskavadele ja liikide tegevuskavadele, kui tabelis ei ole märgitud teisiti.

Tabel 1. Sepa loodusala (välja arvatud Sepa hoiuala) kaitseväärtuste koondtabel (kooslused).

	Kaitseväärtus ¹	Seisund (pindala/esindus liikkus) ²	Kaitse eesmärk ³	Mõjutegurid	Meetmed	Oodatav tulemus ⁴	Märkused	Panus üldpindalasse/SDF-i (%) ⁵
Uustlamma HA	Kanarbiku ja kukemarjaga kuivad liivanõmmed (2320) KE – jah, LoD – I, LoA – ei	<ul style="list-style-type: none"> • Teadmata 	<ul style="list-style-type: none"> • Andmete täpsustamine 12,5 ha 	<ul style="list-style-type: none"> • Võsastumine • Info puudumine 	<ul style="list-style-type: none"> • Inventuur 12,5 ha 	<ul style="list-style-type: none"> • Andmed on täpsustunud 12,5 ha 	Arvatavasti tegemist valemääranguga. Värskemate inventuuride alusel on tegemist 9070-ga.	-
	Kadastikud (5130) KE – jah, LoD – I, LoA – jah	<ul style="list-style-type: none"> • 0,7 ha / B 	<ul style="list-style-type: none"> • Elupaigatüübi säilitamine 0,7 ha 	<ul style="list-style-type: none"> • Võsastumine 	<ul style="list-style-type: none"> • Hooldamine 0,7 ha 	<ul style="list-style-type: none"> • Heas seisus elupaiku on säilinud 0,7 ha 	SDFis on 18,9 ha /C, aga osaliselt on inventeeritud teised kooslused, näiteks 9070. Kogu ala on juba hoolduses	0,02 / 0,02

¹ LKS – kaitsekategooria looduskaitseseaduse alusel;

KE (jah/ei) – on või ei ole kaitseala kaitse-eesmärk;

LoD – loodusdirektiivi lisa number;

LoA (jah/ei) – on või ei ole loodusala kaitse-eesmärk

² Elupaigatüübi esinduslikkus: A – väga hea, B – hea, C – arvestatav, p – potentsiaalne

³ Kaitse eesmärk seatakse aastaks 2050

⁴ Oodatav tulemus seatakse aastaks 2050 ja tulemuslikkust hinnatakse iga 10 aasta tagant

⁵ 2019. a loodusdirektiivi aruande andmete põhjal (<https://nature-art17.eionet.europa.eu/article17/habitat/report/>). Numbrid näitavad, milline on selle loodusala elupaigatüüpide osakaal kogu Eesti elupaigatüüpide / kõikide SDF-i kantud elupaigatüüpide pindalast.

	Lood (alvarid) (6280*) KE – jah, LoD – I, LoA – jah	<ul style="list-style-type: none"> 6,6 ha / A 0,6 ha / B 	<ul style="list-style-type: none"> Elupaigatüübi säilitamine 7,2 ha 	<ul style="list-style-type: none"> Võsastumine 	<ul style="list-style-type: none"> Hooldamine 7,2 ha 	<ul style="list-style-type: none"> Väga heas ja heas seisus elupaiku on säilinud 7,2 ha 	SDFis on 13,7 ha /C, aga osaliselt on inventeeritud teised kooslused, näiteks 9070. Kogu ala on juba hoolduses	0,07 / 0,07
	Puiskarjamaad (9070) KE – ei, LoD – I, LoA – ei	<ul style="list-style-type: none"> 0,2 ha / B 4,2 ha / C 	<ul style="list-style-type: none"> Elupaigatüübi säilitamine 0,2 ha Elupaigatüübi seisundi parendamine 4,2 ha 	<ul style="list-style-type: none"> Võsastumine Pole kaitse eesmärgiks 	<ul style="list-style-type: none"> Hooldamine 0,2 ha Taastamine ja seejärel hooldamine 4,2 ha Lisada HA ja LoA kaitse eesmärgiks 	<ul style="list-style-type: none"> Heas seisus elupaiku on säilinud 4,4 ha 	Kogu ala on juba hoolduses	0,15 / 0,21
Põldeniidi HA	Liigirikkad niidud lubjavaesel mullal (6270*) KE – jah, LoD – I, LoA – jah	<ul style="list-style-type: none"> 0,1 ha / teadmata seisundiga 	<ul style="list-style-type: none"> Elupaigatüübi säilitamine 0,1 ha Andmete täpsustamine 0,1 ha 	<ul style="list-style-type: none"> Võsastumine Info puudumine 	<ul style="list-style-type: none"> Inventuur 0,1 ha 	<ul style="list-style-type: none"> Heas seisus elupaiku on säilinud, sh andmed on täpsustunud 0,1 ha 	SDFis on 1 ha/C, osaliselt inventeeritud tegelikkuses 6410	0,003-0,002 / 0,003
	Puisniidud (6530*) KE – jah, LoD – I, LoA – jah	<ul style="list-style-type: none"> 7,7 ha / A 	<ul style="list-style-type: none"> Elupaigatüübi säilitamine 7,7 ha 	<ul style="list-style-type: none"> Võsastumine Metsastumine 	<ul style="list-style-type: none"> Hooldamine 7,7 ha 	<ul style="list-style-type: none"> Väga heas seisus elupaiku on säilinud 7,7 ha 	Suurem osa kooslusest on juba hoolduses	0,39-0,19 / 0,39

	Liigirikkad madalsood (7230) KE – jah, LoD – I, LoA – ei	<ul style="list-style-type: none"> • Teadmata 	<ul style="list-style-type: none"> • Andmete täpsustamine 8,8 ha 	<ul style="list-style-type: none"> • Võsastumine • Info puudumine 	<ul style="list-style-type: none"> • Inventuur 8,8 ha 	<ul style="list-style-type: none"> • Andmed on täpsustatud 8,8 ha 	Arvatavasti tegemist valemääranguga.	-
	Sinihelmikakooslused (6410) KE – ei, LoD – I, LoA – ei	<ul style="list-style-type: none"> • 0,6 ha / C • 0,3 ha / D 	<ul style="list-style-type: none"> • Elupaigatüübi seisundi parendamine 0,6 ha • Andmete täpsustamine 0,3 ha 	<ul style="list-style-type: none"> • Võsastumine • Pole kaitse eesmärgiks 	<ul style="list-style-type: none"> • Taastamine ja seejärel hooldamine 0,6 ha • Inventuur 0,3 ha • Lisada HA ja LoA kaitse eesmärgiks 	<ul style="list-style-type: none"> • Heas seisus elupaiku on säilinud 0,6 ha 		0,09-0,05 / 0,11
Tõrise must-toonekure PEP	Vanad loodusmetsad (9010*) KE – ei, LoD – I, LoA – jah	<ul style="list-style-type: none"> • 13,4 ha / C 	<ul style="list-style-type: none"> • Seisundi parendamine 13,4 ha 	<ul style="list-style-type: none"> • Pole PEPi kaitse eesmärgiks 	<ul style="list-style-type: none"> • Looduslikule arengule jätmine 13,4 ha • Lisada PEPi kaitse eesmärgiks 	<ul style="list-style-type: none"> • Heas seisus elupaiku on säilinud 13,4 ha 	SDFis on 74,3 ha / B, aga see pindala on kogu loodusala kohta.	0,02 / 0,02
	Soostuvad ja soolehtmetsad (9080*) KE – ei, LoD – I, LoA – ei	<ul style="list-style-type: none"> • 16 ha / C 	<ul style="list-style-type: none"> • Seisundi parendamine 16 ha 	<ul style="list-style-type: none"> • Pole PEPi ja LoA kaitse eesmärgiks 	<ul style="list-style-type: none"> • Looduslikule arengule jätmine 16 ha • Lisada PEPi ja LoA kaitse eesmärgiks 	<ul style="list-style-type: none"> • Heas seisus elupaiku on säilinud 16 ha 		0,05-0,04 / 0,04

Tabel 2. Sepa loodusala (välja arvatud Sepa hoiuala) kaitseväärtuste koondtabel (liigid).

	Kaitseväärtus	Seisund	Kaitse eesmärk	Mõjutegurid	Meetmed	Oodatav tulemus	Märkused
Kaali must-toonekure PEP	Must-toonekurg (<i>Ciconia nigra</i>) LKS – I, KE – jah, LoD – I, LoA – ei	26,1 ha	Sobiva pesitsusala säilitamine 26,1 ha		<ul style="list-style-type: none"> • Pesitsusala looduslikule arengule jätmine 	<ul style="list-style-type: none"> • Sobiv pesitsusala on säilinud 	Viimane kinnitatud vaatlus 2020. a, pesitsust ei toimunud
Aula-Vintri must-toonekure PEP	Must-toonekurg (<i>Ciconia nigra</i>) LKS – I, KE – jah, LoD – I, LoA – ei	106,6 ha, 1 paar	Sobiva pesitsusala säilitamine 106,6 ha		<ul style="list-style-type: none"> • Pesitsusala looduslikule arengule jätmine 	<ul style="list-style-type: none"> • Sobiv pesitsusala on säilinud • 1 pesitsev paar 	Viimane kinnitatud vaatlus 2022. a, pesitses 1 paar
Tõrise must-toonekure PEP	Must-toonekurg (<i>Ciconia nigra</i>) LKS – I, KE – jah, LoD – I, LoA – ei	60,4 ha	Sobiva pesitsusala säilitamine 60,4 ha		<ul style="list-style-type: none"> • Pesitsusala looduslikule arengule jätmine 	<ul style="list-style-type: none"> • Sobiv pesitsusala on säilinud 	Viimane kinnitatud vaatlus 2019. a, pesitsust ei toimunud

3. Kavandatavad kaitsekorralduslikud tegevused

Vajalike tegevuste tabelisse (tabel 3) on koondatud tööd, mis on vajalikud kaitse-eesmärkide saavutamiseks, tabelit võidakse tulevikus täiendada. Metsaelupaigatüüpide puhul seatakse oodatava tulemuse saavutamise aastaks 2050, kuid tulemuslikkust hinnatakse iga 10 aasta tagant. KKK-s on käsitletud kõige olulisemaid tegevusi loodusalade kaitse eesmärkide saavutamiseks.

Tabelis on tegevused jaotatud vastavalt tegevuse olulisusele järgmistesse prioriteetsusklassidesse:

- 1) esimene prioriteet – hädavajalik tegevus, milleta kaitse eesmärkide täitmine planeeritavas ajavahemikus on võimatu, see on kaitseväärtuste säilimisele ja toimiva ohuteguri kõrvaldamisele suunatud tegevus (taastamine, parendamine); kaitsekorralduse tulemuslikkuse hindamiseks vajalik tegevus (inventeerimine);
- 2) teine prioriteet – vajalik tegevus, mis on suunatud väärtuste taastamisele ja potentsiaalsete ohutegurite kõrvaldamisele;
- 3) kolmas prioriteet – soovituslik tegevus ehk tegevus, mis aitab kaudselt kaasa väärtuste säilimisele ja taastamisele ning ohutegurite kõrvaldamisele (infotahvliid, külastustaristu).

Tabel 3. Vajalikud tegevused aastaks 2033.

Jrk	Tegevuse nimetus	Maht	Tegevuse tüüp	Korraldaja	Prioriteet	Ajagraafik
Inventuurid, seired, uuringud						
1	Must-toonekure seire		Riiklik seire	KAUR	I	Korduv tegevus vastavalt riikliku seire kavale
2	Ohustatud taimekoosluste (Natura elupaigad) seire		Riiklik seire	KAUR	I	Korduv tegevus vastavalt riikliku seire kavale
3	Elupaigatüüpide andmete täpsustamine	214,4 ha	Inventuur	KeA	I	2030 ⁶
Hooldus, taastamine ja ohjamine						
4	Kadastike hooldamine	0,7 ha	Koosluse hooldustöö	KeA/MO	I	Igal aastal
5	Loodude (alvarite) hooldamine	7,2 ha	Koosluse hooldustöö	KeA/MO	I	Igal aastal
6	Puiskarjamaade taastamine	4,2 ha	Koosluse taastamistöö	KeA/MO	I	2025
7	Puiskarjamaade hooldamine	0,2 ha + 4,2 ha	Koosluse hooldustöö	KeA/MO	I	Igal aastal
8	Puisniitude hooldamine	7,7	Koosluse hooldustöö	KeA/MO	I	Igal aastal
9	Sinihelmikakoosluste taastamine	0,6 ha	Koosluse taastamistöö	KeA/MO	I	2025

⁶ Elupaigatüüpide andmed peavad olema täpsustunud aastaks 2030

10	Sinihelmikakoosluste hooldamine	0 ha + 0,6 ha	Koosluse hooldustöö	KeA/MO	I	Igal aastal
11	Vanade loodumetsade seisundi parendamine	13,4 ha	Koosluse seisundi parendamine läbi loodusliku arengu	KeA	I	2050
12	Soostuvate ja soo-lehtmetsade seisundi parendamine	16 ha	Koosluse seisundi parendamine läbi loodusliku arengu	KeA	I	2050
Kavad, eeskirjad						
4	Kaitsekorralduskava andmete üle vaatamine ja vajadusel uuendamine		Tegevuskava	KeA	I	1 kord kümne aasta jooksul
5	Kaitsekorralduskava tulemuslikkuse hindamine		Tegevuskava	KeA	I	1 kord kümne aasta jooksul
	Kaitse eesmärkide muutmine		Kaitsekorra muutmine	KeA/KliM	I	2026

Kasutatud andmeallikad

- Helm, A., Kalamees, R., Kukk, T., Mesipuu, M., & Roosalu, E. (2010). *Juhend loodusdirektiivi I lisa pool-looduslike elupaigatüüpide seisundi hindamiseks*. Tartu: Pärändkoosluste Kaitse Ühing.
- Keskkonnaagentuur. (2010). *Eesti looduse infosüsteem (EELIS)*. Kasutamise kuupäev: 08.12.2023, allikas <https://www.eelis.ee/>
- Keskkonnaagentuur. (2023). *Keskkonnaportaal*. Kasutamise kuupäev: 08.12.2023, allikas <https://keskkonnaportaal.ee/>
- Maa-amet. (2023). *Maa-ameti geoportaal*. Kasutamise kuupäev: 08.12.2023, allikas Maa-amet: <https://geoportaal.maaamet.ee/est/>
- Paal, J. (2004). *Euroopas väärtustatud elupaigad Eestis*. Tallinn: AS Kirjastus Ilo ja trükikoda Ilo Print.
- Paal, J. (2007). *Loodusdirektiivi elupaigatüüpide käsiraamat*. Tallinn: Auratrükk.
- Palo, A. (2018). *Loodusdirektiivi metsaelupaikade inventeerimise juhend*. Tartu.
- Sellis, U. (2018), Keskkonnaamet. *Must-toonekure (Ciconia nigra) kaitse tegevuskava*.
- Riigikantselei. (2010). *Riigi Teataja*. Kasutamise kuupäev: 27.11.2023, allikas Riigi Teataja: <https://www.riigiteataja.ee>