

KINNITATUD  
Keskkonnaameti  
9.04.2024  
korraldusega nr 1-3/24/175

# Karitsu loodusala (hoiuala) kaitsekorralduskava



Keila jõgi. Maret Hobolainen

Keskkonnaamet 2023

## Sisukord

1. Ala iseloomustus.....	4
1.2 Uuritus ja seire .....	6
2. Väärtused ja kaitse-eesmärgid .....	6
3. Kavandatavad kaitsekorralduslikud tegevused .....	9
3.1. Koosluste hooldus- ja taastamistööd.....	11
3.3. Hoiuala piiritähiste uuendamine ja tähistamata piirilõikude tähistamine .....	12
Kasutatud allikad .....	13

## **Kasutatud lühendid**

MO – maaomanik

KE – kaitse-eeskiri

Kaitseväärtus – kaitse-eeskirjas nimetatud kaitstav loodusväärtus (kaitse-eesmärk)

Kaitse eesmärk – kaitseväärtuse soovitud seisund

KeA – Keskkonnaamet

KKK – kaitsekorralduskava

KOV – kohalik omavalitsus

HA – hoiuala

LoD – loodusdirektiiv (käsitleb ohustatud elupaikade ning loodusliku loomastiku ja taimestiku kaitsepõhimõtteid)

LoA – loodusala (loodusdirektiivi I ja II lisas nimetatud elupaigatüüpide või liikide kaitseks asutatud ala)

PLK – poollooduslik kooslus

RMK – Riigimetsa Majandamise Keskus

EELIS – Eesti Looduse Infosüsteem

SDF – Natura standardandmebaas

Säilitamine – olemasolevate väärtuste säilitamine (seisund ei muutu halvemaks, säilitamine ei tähenda seda, et seisund peab jääma samaks) (looduslik areng)

Seisundi parendamine – arvestatava esinduslikkusega (C) elupaikade seisundi parendamine (kraavide sulgemine, looduslikule arengule jätmine jms)

Taastamine – tegevused, mis on seotud olemasolevate, kuid halvenenud struktuuriga elupaikade taastamisega (näiteks PLKd, sood)

Kujunemise potentsiaal – SKV-s potentsiaal tulevikus elupaikade kujunemiseks potentsiaalsete elupaikade arvelt.

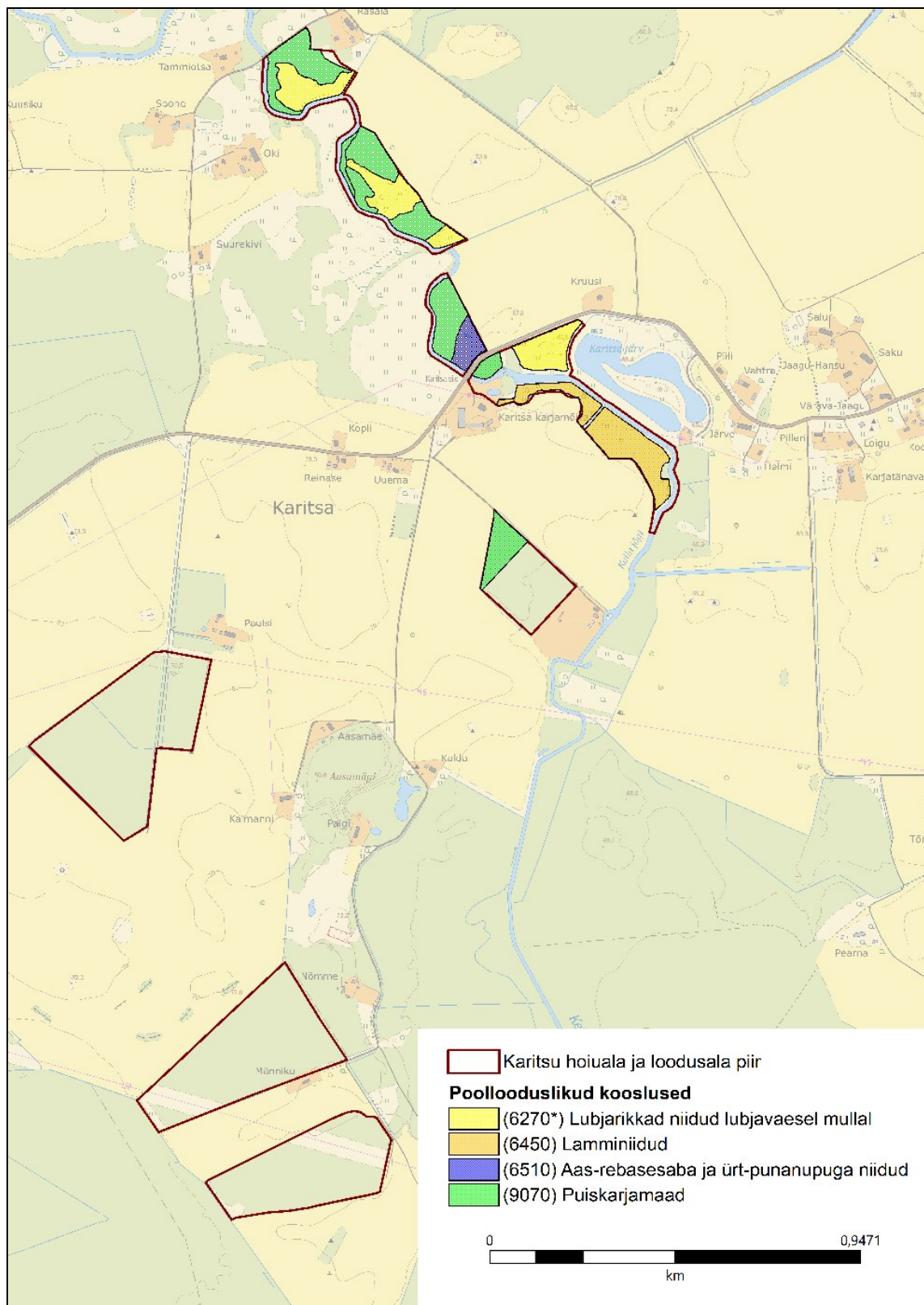
# 1. Ala iseloomustus

<b>Kaitstava(te) ala(de) nimi/nimed</b>	Karitsu hoiuala (KLO2000176)
<b>Loodusala nimi</b>	Karitsu loodusala (EE0020333) (joonis 1)
<b>Pindala</b>	50,9 ha
<b>Asukoht ja piirid</b>	Rapla maakond, Rapla vald, Karitsa ja Kasvandu küla Asukoht <a href="#">Keskkonnaportaalis</a>
<b>Kaitsekord</b>	Vabariigi Valitsuse 27. juuli 2006. a määrus nr 175 „ <a href="#">Hoiualade kaitse alla võtmine Rapla maakonnas</a> ” <a href="#">Looduskaitseseadus</a> § 32 ja 33
<b>Koostaja nimi</b>	Maret Hobolainen
<b>Koostamise aasta</b>	2023
<b>Kaitsekorralduskava koostamise kord</b>	Keskkonnaministri 2. novembri 2022. a määrus nr 50 „ <a href="#">Kaitsekorralduskava koostamise ja kinnitamise kord ning kaitsekorralduskava kinnitaja määramine</a> ”

Karitsu loodusala on suures osas kaetud poollooduslike kooslustega, mis vajavad taastamist ja hooldamist. Alale jääb Keila jõgi.

Kaitsekorralduskava annab soovitusel kaitstava ala valitsejale kaitse-eesmärkide saavutamise parimatest viisidest, kuid ei loo õigusi ega kohustusi kolmandatele isikutele.

Kaitsekorralduskava koostamisel juhendatakse Eesti Vabariigi kehtivast seadusandlusest ja kaitsekorralduskava koostamise juhendist. Karitsu (hoiuala) loodusala KKK on koostatud tähtajatult. Kava vaadatakse üle ja uuendatakse põhjendatud juhtudel väärtuste kaitse tagamise eesmärgil lähtuvalt tulemuslikkuse hindamise või uue inventuuri andmetest.



**Joonis 1.** Karitsa (hoiualal) looduslal inventeeritud (2019. a) poollooduslike koosluste paiknemine (aluskaart: Eesti Põhikaart, Maa-ameti WMS kaardirakendus seisuga 2020).

## 1.2 Uuritus ja seire

Esmane elupaikade inventuur toimus alal Natura pilootprojekti raames aastal 2000 ning seda viis läbi Eerik Leibak. Hiljem on elupaiku eraldi inventeeritud 2015, 2019, 2020, 2021 ja 2022. aastal, kuid ülepinnalist inventuuri pole läbi viidud. Erinevaid alasid on inventeerinud Peedu Saar ja Ott Luuk, Marje Talvis ja Oliver Parrest, Kaie Kattai ja Annaliisa Kaaremaa.

Uute inventuuride ja uuringute vajadus puudub.

## 2. Väärtused ja kaitse-eesmärgid

Loodusala (hoiuala) looduskaitsetelised väärtused on Euroopa Liidu loodusdirektiivi I lissasse kantud kooslused. Valdav osa loodusalast (hoiualast) on kaetud poollooduslike kooslustega. Tabelis 1 võetakse kokku Karitsu loodusala (hoiuala) kaitseväärtuste hoidmisega seotud kaitse-eesmärgid, soodsa looduskaitsetelise seisundi saavutamist või hoidmist mõjutavad tegurid ning nende ärahoidmiseks või leevendamiseks ettenähtavad meetmed ning kaitsetegevuse oodatavad tulemused kaitsekorralduskava perspektiivis. Koosluste soodsa seisundi saavutamise või hoidmise tarvis seatavad hooldamise meetmed on seatud vastavalt elupaigatüüpidele koostatud hoolduskavadele.

Kaitse eesmärgiks oleva elupaigatüübi niiskuslembesed kõrgrohustud (6430) määrangu puhul on tegemist teadusliku veaga, mistõttu tuleb elupaigatüüp kaitse eesmärkide seast välja arvata. Elupaigatüüp on varasemalt valesti määratud ning 2020. aastal inventeeriti kõik elupaigad suurema looduskaitsetelise väärtusega elupaigatüübiks lamminiidud (6450).

Kaitsekorralduskavas kajastatud hoolduskavad on kättesaadavad keskkonnaameti kodulehelt:

- [Aru- ja soostunud niitude hoolduskava](#)
- [Luhtade hoolduskava](#)
- [Puisniidu, puiskarjamaa hoolduskava](#)

**Tabel 1.** Karitsu looduslal (hoiualal) kaitse-eesmärgiks olevate väärtuste koondtabel

Kaitseväärtus <sup>1</sup>	Seisund (pindala/esinduslikkus) <sup>2</sup>	Kaitse-eesmärk	Mõjutegurid	Meetmed	Oodatav tulemus	Märkused	Panus üldpindalasse / SDF-i (%) <sup>3</sup>
<b>Jõed ja ojad (3620)</b> KE – jah LoA – jah LoD – I	1,5 ha esinduslikkus ei ole teada	Elupaigatüübi säilitamine 1,1 hektaril  Andmete täpsustamine	Lähedal-asuvatelt põllumajandusmaadelt tulev reostus	Inventuur  Veeseadusest tulenevate piirangute järgimine	Elupaik on säilinud 1,1 hektaril	Eesmärk seatud SDFi järgi, täpne pindala selgub inventuurist	0,02
<b>Niiskuslembesed kõrgrohustud (6430)</b> KE – jah LoA – jah LoD – I	0 ha	Ei seata	Puuduvad	Ei seata	-	SDFi järgi eesmärgiks 2,4 ha, C-esinduslikkusega. Valemäärang, 2020. aastal inventeeriti elupaigaks 6450. Tuleb eesmärkidest eemaldada	0
<b>Lamminiidud (6450)</b> KE – jah LoA – jah LoD – I	0,8 ha / A 2,1 ha / B	Elupaigatüübi säilitamine 2,9 hektaril	Võsastumine Hiline niitmine	Hooldamine vastavalt luhtade hoolduskavale, 2,9 ha	Heas seisus elupaiku on säilinud 2,9 hektaril	Kaitse-eesmärk seatud uuenenud andmete järgi. SDF kohaselt on kaitse-eesmärgiks 0,02 ha.	0,02

<sup>1</sup> LKS – kaitsekategooria looduskaitsealuse alusel;

KE (jah/ei) – on või ei ole hoiuala kaitse-eesmärk;

LoA (jah/ei) – on või ei ole loodusala kaitse-eesmärk

<sup>2</sup> Elupaigatüübi esinduslikkus: A – väga hea, B – hea, C – arvestatav. EELIS andmete põhjal seisuga 14.06.2023.

<sup>3</sup> 2019. a loodusdirektiivi aruande andmete põhjal (<https://nature-art17.eionet.europa.eu/article17/habitat/report/>). Numbrid näitavad, milline on selle loodusala elupaigatüüpide osakaal kogu Eesti elupaigatüüpide / kõikide SDF-i kantud elupaigatüüpide pindalast.

Kaitseväärtus <sup>1</sup>	Seisund (pindala/esinduslikkus) <sup>2</sup>	Kaitse-eesmärk	Mõjutegurid	Meetmed	Oodatav tulemus	Märkused	Panus üldpindalasse / SDF-i (%) <sup>3</sup>
<b>Aas-rebasesaba ja ürt-punanupuga niidud (6510)</b> KE – jah LoA – jah LoD – I	0,7 ha / B	Elupaigatüübi säilimine 0,7 hektaril	Võsastumine	Hooldamine vastavalt aru- ja soostunud niitude hoolduskavale 0,7 ha	Heas seisus elupaiku on säilinud 0,7 hektaril.	Eesmärk seatud SDFi järgi.	0,03
<b>Puiskarjamaad (9070)</b> KE – jah LoA – jah LoD – I	2,1 ha / B 4,5 ha / C	Elupaigatüübi säilimine 2,1 hektaril  Elupaigatüübi seisundi parendamine 4,5 hektaril	Võsastumine	Hooldamine vastavalt puisniitude ja puiskarjamaade hoolduskavale 2,1 ha  Taastamine ja seejärel hooldamine 4,5 ha	Heas seisus elupaiku on säilinud 6,6 hektaril. sealhulgas taastatud 4,5 hektaril	Eesmärk seatud uute inventuuride alusel. SDFi järgi on 5,1 ha C-esinduslikkusega elupaiku.	0,3



### 3. Kavandatavad kaitsekorralduslikud tegevused

Vajalike tegevuste tabelisse (tabel 3) on koondatud tööd, mis on vajalikud kaitse-eesmärkide saavutamiseks, tabelit võidakse tulevikus täiendada.

Tabelis on tegevused jaotatud vastavalt tegevuse olulisusele järgmistesse prioriteetsusklassidesse:

1) esimene prioriteet – hädavajalik tegevus, milleta kaitse-eesmärkide täitmine planeeritavas ajavahemikus on võimatu, see on väärtuste säilimisele ja toimiva ohuteguri kõrvaldamisele suunatud tegevus; kaitsekorralduse tulemuslikkuse hindamiseks vajalik tegevus; Ajaliselt võiks arvestada, et peaks tehtud saama **esimese viie aasta jooksul alates kinnitamisest.**

2) teine prioriteet – vajalik tegevus, mis on suunatud väärtuste taastamisele, eksponeerimisele ja potentsiaalsete ohutegurite kõrvaldamisele; Peaks tehtud saama **kümne aasta jooksul alates kinnitamisest.**

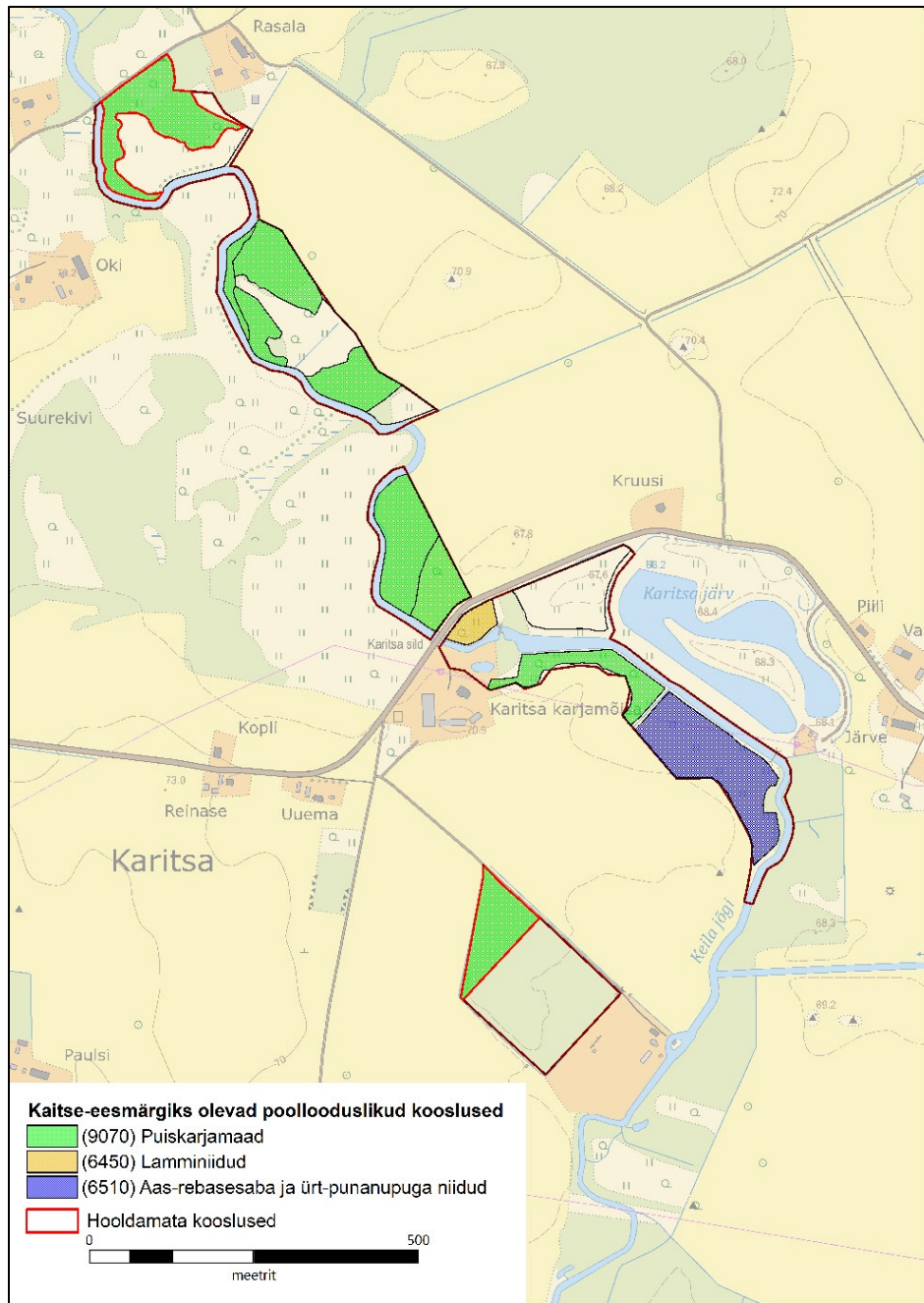
3) kolmas prioriteet – soovituslik tegevus ehk tegevus, mis aitab kaudselt kaasa väärtuste säilimisele ja taastamisele ning ohutegurite kõrvaldamisele. Peaks tehtud saama **15 aasta jooksul alates kinnitamisest.**

**Tabel 2. Vajalikud tegevused**

Jrk	Tegevuse nimetus	Maht	Tegevuse tüüp	Korraldaja	Prioriteet	Periood (ühekordne või korduv tegevus)
<b>Inventuurid, seired, uuringud</b>						
1	Elupaigatüübi jõed ja ojad (3260) inventuur	1,5 ha	Inventuur	KeA	I	2030
<b>Hooldus, taastamine ja ohjamine</b>						
2	Lamminiitude hooldamine	2,9 ha	Koosluse hooldustöö	MO/KeA	I	Igal aastal
3	Aas-rebasesaba ja ürt-punanupuga niitude hooldamine	0,7 ha	Koosluse hooldustöö	MO/KeA	I	Igal aastal
4	Puiskarjamaade taastamine	4,5 ha	Koosluse taastamistöö	MO/KOV/KeA	I	2025
5	Puiskarjamaade hooldamine	2,1 ha +4,5 ha	Koosluse hooldustöö	MO/KOV/KeA	I	Igal aastal
<b>Taristu, tehnika ja loomad</b>						
6	Loodusala tähistamine ja tähiste hooldamine	4 tähist	Kaitsealuste objektide tähistamine, tähiste hooldamine	RMK	II	1 kord kümne aasta jooksul
<b>Kavad, eeskirjad</b>						
7	Kaitsekorralduskava andmete üle vaatamine ja vajadusel uuendamine		Tegevuskava	KeA	II	1 kord kümne aasta jooksul
8	Kaitsekorralduskava tulemuslikkuse hindamine		Tegevuskava	KeA	II	1 kord kümne aasta jooksul
9	Elupaigatüübi niiskuslembede kõrgroostud kaitse-eesmärkidest välja arvamine		Kaitsekorra muutmine	KeA, KliM	II	2027

### 3.1. Koosluste hooldus- ja taastamistööd

2022. aastal hooldati Karitsu loodusala kaitse-eesmärkideks olevaid poollooduslikke kooslusi 7,12 hektaril. Hooldamata on 2,7 ha elupaigatüüpi 9070 puiskarjamaad. Vajalik on hetkel majandamisest välja jäävate koosluste hooldusesse võtmine.



**Joonis 2.** Karitsu (hoiualal) loodusala 2022. aastal hooldatud ja hooldamata poollooduslikud kooslused (aluskaart: Eesti Põhikaart, Maa-ameti WMS kaardirakendus, seisuga 2020).



## Kasutatud allikad

- EELIS*. (2010). Kasutamise kuupäev: 28. juuni 2023. a., allikas [https://www.eelis.ee/default.aspx?state=5;572247461;est;eelisand;;&comp=obj\\_jresult=ala&obj\\_id=1917644544](https://www.eelis.ee/default.aspx?state=5;572247461;est;eelisand;;&comp=obj_jresult=ala&obj_id=1917644544)
- Mesipuu, M. (2011). *Aru- ja soostunud niitude hoolduskava*. Tartu: Pärändkoosluste Kaitse Ühing.
- Metsoja, J-A. (2020). *Luhtade hoolduskava* Tartu: Pärändkoosluste Kaitse Ühing.
- Paal, J. (2004). *Euroopas väärtustatud elupaigad Eestis*. Tallinn: AS Kirjastus Ilo ja trükikoda Ilo Print.
- Paal, J. (2007). *Loodusdirektiivi elupaigatüüpide käsiraamat*. Tallinn: Auratrükk.
- Riigikantselei. (2022). *Riigi Teataja*. Kasutamise kuupäev: 28. juuni 2023. a., allikas Riigi Teataja: <https://www.riigiteataja.ee/akt/108032022008?leiaKehtiv>
- Roosaluste, E. (2019). *Puisniitude ja puiskarjamaade hoolduskava*. Tartu.