

KINNITATUD
Keskkonnaameti
Peadirektori 22.06.2020
käskkirjaga nr 1-2/20/11-2

Oidrema hoiuala kaitsekorralduskava 2020-2029



Keskkonnaamet 2020

Sisukord

1. Sissejuhatus.....	5
1.1 Ala iseloomustus.....	5
1.2. Maakasutus	8
1.3. Huvigrupid.....	10
1.4. Uuritus ja seire.....	10
2. Väärtused ja kaitse-eesmärgid	11
2.1. Kuivad niidud lubjarikkal mullal (6210).....	11
2.2. Lood (alvarid) (6280*).....	11
2.3. Aas-rebasesaba ja ürt-punanupuga niidud (6510).....	11
2.4. Puiskarjamaad (9070)	11
3. Ala ja selle väärtuste tutvustamine ning külastuskorraldus	14
4. Kavandatavad kaitsekorralduslikud tegevused ja eelarve.....	14
4.1. Tegevuste kirjeldus	14
4.1.1. Inventuurid, uuringud	14
4.1.2. Risustuse likvideerimine.....	14
4.1.3. Koosluste hooldus- ja taastamistööd.....	15
4.1.3.1. Kuivade niitude lubjarikkal mullal hooldamine	16
4.1.3.2. Loodude (alvarite) hooldamine.....	17
4.1.3.3. Aas-rebasesaba ja ürt-punanupuga niitude hooldamine	18
4.1.3.4. Puiskarjamaade hooldamine	19
4.1.4. Hoiuala piiritähiste uuendamine ja tähistamata piirilõikude tähistamine	20
4.1.5. Kavad ja eeskirjad.....	21
4.1.5.1. Kaitsekorralduskava vahehindamine ja uue kava koostamine.....	21
4.1.5.2. Kaitse-eeskirja muutmine	21
4.2 Eelarve	22
Kasutatud allikad	23
LISAD.....	24

Vastavalt looduskaitseaduse § 25 on kaitsekorralduskava hoiualade ja kaitsealade alapõhise kaitse korraldamise aluseks. Hoiuala kaitsekord on sätestatud looduskaitseaduse §-des 32 ja 33. Kaitsekorralduskava annab soovitusel kaitstava ala valitsejale kaitse-eesmärkide saavutamise parimatest viisidest, kuid ei loo õigusi ega kohustusi kolmandatele isikutele.

Kaitsekorralduskava kinnitab Keskkonnaameti peadirektor. Teave kaitsekorralduskava kinnitamise kohta avalikustatakse Keskkonnaameti kodulehel.

Käesoleva Oidrema hoiuala kaitsekorralduskava (edaspidi ka *KKK*) eesmärk on:

- anda lühike ülevaade kaitstavast alast (edaspidi *ala*) – selle kaitse-eesmärkidest, rahvusvahelisest staatusest, maakasutusest, huvigruppidest;
- anda lühike ülevaade ala eesmärkidest ning hinnang iga põhiväärtuseks oleva liigi, elupaiga vm väärtuse seisundile;
- arvestades alale seatud kaitse-eesmärke määrata mõõdetavad eesmärgid ja kaitsekorralduse oodatavad tulemused kaitsekorraldusperioodi lõpuks;
- anda lühike ülevaade peamistest väärtusi mõjutavatest teguritest, kirjeldada kaitseks vajalikke meetmeid koos oodatavate tulemustega;
- määrata põhiväärtuste säilimisele ja tutvustamisele suunatud kaitsekorralduslike tegevuste elluviimise plaan koos tööde mahu, koha, ulatuse kirjelduse ja orienteeruva maksumusega;
- luua alusdokument ala kaitsekorralduslike tööde elluviimiseks ja rahastamiseks.

KKK koostamisel juhendatakse Eesti Vabariigi kehtivast seadusandlusest ja kaitsekorralduskava koostamise juhendist. Oidrema hoiuala KKK on koostatud kümneks aastaks.

Kaitsekorralduskava koostamisel tutvustati kava maaomanikele ja muudele huvigruppidele kirjalikult detsembris 2019.

Kava koostas Keskkonnaameti kaitse planeerimise büroo kaitse planeerimise spetsialist Kirsi Loide (tel: 447 7375, e-post: Kirsi.Loide@keskkonnaamet.ee).

Kaanefoto: „Vaade Oidrema puiskarjamaale“ Kirsi Loide.

Kasutatud lühendid

MO – maaomanikud

KE – jah/ei: liik või elupaigatüüp kas vastavalt on/ei ole nimetatud ala kaitse-eesmärgina

KeA – Keskkonnaamet

KAUR – Keskkonnaagentuur

KKK – kaitsekorralduskava

KOV – kohalik omavalitsus

HA – hoiuala

LoA – loodusala

LoA – jah/ei: liik või elupaik kas vastavalt on/ei ole nimetatud loodusala kaitse-eesmärgina

LoD – loodusdirektiiv

LoD lisa – loodusdirektiivi vastava lisa kaitstav liik

PLK – poollooduslik kooslus

RMK – Riigimetsa Majandamise Keskus

KKI – Keskkonnainspeksioon

KKR - keskkonnaregister

1. Sissejuhatus

1.1 Ala iseloomustus

Oidrema hoiuala (35,3 ha) asub Pärnu maakonnas Lääneranna vallas Oidrema külas (joonis 1). Oidrema hoiuala võeti kaitse alla 18. mail 2007. a. Vabariigi Valitsuse määrusega nr 154 "Hoiualade kaitse alla võtmine Pärnu maakonnas" (RT I 2007, 38, 274) (Riigi Teataja, 2010).

Oidrema hoiuala kaitse-eesmärk on nõukogu direktiivi 92/43/EMÜ looduslike elupaikade ning loodusliku loomastiku ja taimestiku kaitse kohta (*Loodusdirektiiv*) I lisas nimetatud elupaigatüüpide – niiskuslembeste kõrgrohustute (6430), vanade laialehiste metsade (9020*) ja puiskarjamaade (9070) kaitse (EELIS, 2010).

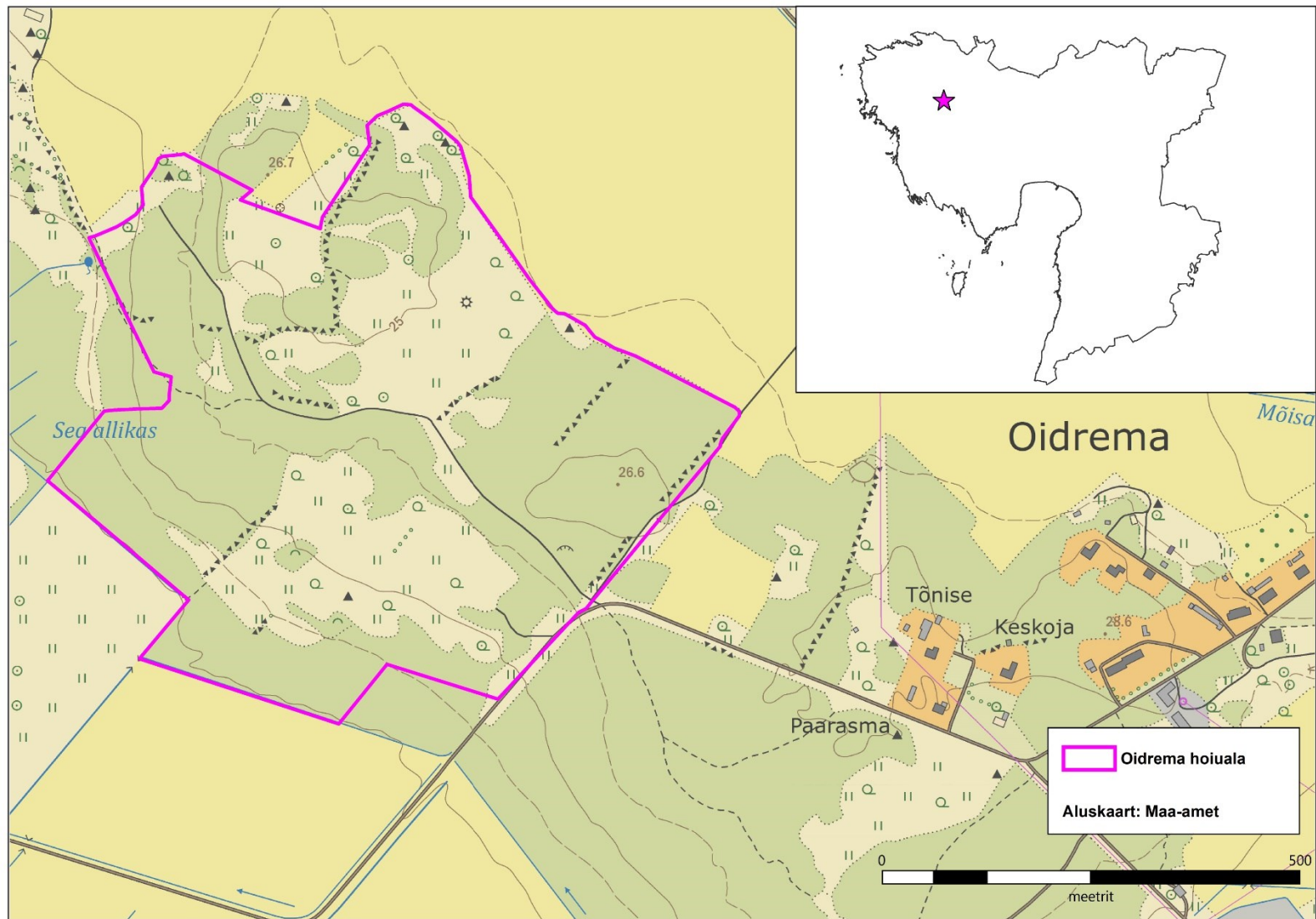
Vabariigi Valitsuse 5. augusti 2004. a korraldusega nr 615-k „Euroopa Komisjonile esitatav Natura 2000 võrgustiku alade nimekiri” (RTL 111, 1758) esitati Oidrema loodusala (EE0040339) Natura 2000 võrgustiku alaks, kus kaitse-eesmärgiks määrati loodusdirektiivi I lisas nimetatud elupaigatüüpide – niiskuslembesed kõrgrohustud (6430), vanad laialehised metsad (9020*¹) ja puiskarjamaad (9070) kaitse (EELIS, 2010).

Oidrema hoiualal on valdavaks kõrge looduskaitse väärtusega pool-looduslikud kooslused – põhiliselt puiskarjamaad (22,3 ha), mis omavad suurt tähtsust ka pärandkultuuris. Viimase poollooduslike koosluste inventuuri andmetel ei leidu hoiualal järgmiseid hoiuala kaitse-eesmärgiks ja loodusala eesmärgiks olevaid elupaigatüüpe: niiskuslembesed kõrgrohustud (6430) ja vanad laialehised metsad (9020*). Inventuuri andmetel leiduvad alal järgmised rahvusvahelise tähtsusega elupaigatüübid: kuivad niidud lubjarikkal mullal (6210), lood (alvarid) (6280*), aas-rebasesaba ja ürt-punanupuga niidud (6510) ning puiskarjamaad (9070) (joonis 2).

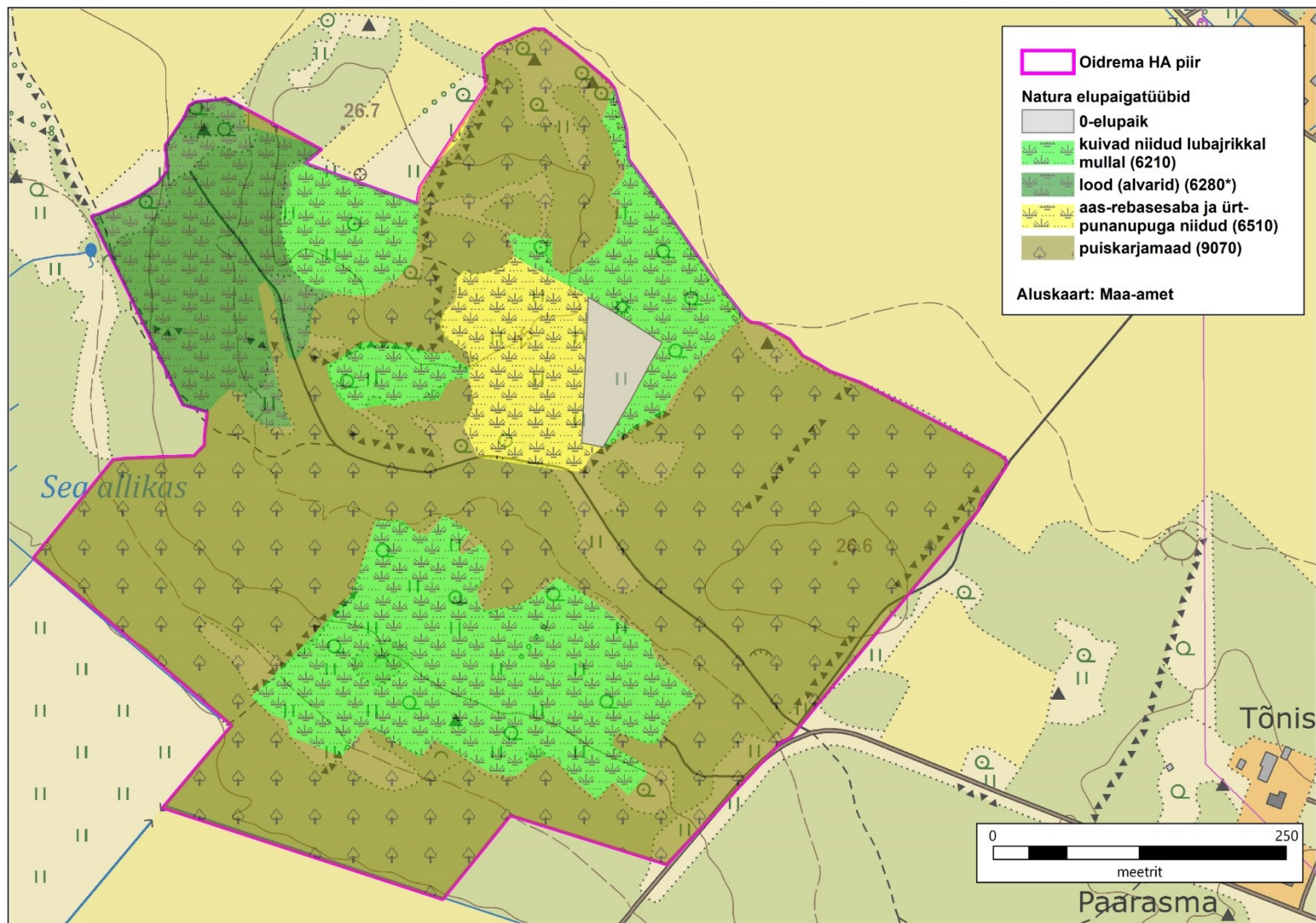
Lisaks jääb alale muinsuskaitseobjekt – Seaallikas (VEE4715900). Tegemist on Kadaka maaüksusel oleva madala nõoga, mis on täidetud puhta selge veega. Läbimõõt: põhi-lõuna - 2,8 m; ida-lääs 2,6 m. Vett leidub 20-25 cm sügavuselt. Allika kaldad on pehmed, põhi pehme. Põhjas paistavad mõned paekivid. Edela poole voolab allikast välja väike kitsas veenire (1977. a). "Seaallikat" peeti vanasti pühaks ja sinna viidi ohvreid. Üldiselt ohverdati hõbehetelt või -müntidelt kraabitud hõbedat, aga ka raha, helmeid jms (Muinsuskaitseamet, 2009).

Kaitsekorralduskavaga tehakse ettepanek hoiuala ja loodusala kaitse-eesmärkide muutmiseks, et tagada alal tegelikult esinevate elupaigatüüpide kaitse.

¹ Siin ja edaspidi on kaitstava elupaigatüübi koodinumber vastavalt Euroopa nõukogu direktiivi 91/43/EMU I lisale. Tärniga (*) on tähistatud esmatähtsad elupaigatüübid.



Joonis 1. Oidrema hoiuala paiknemine Pärnu maakonnas (aluskaart: Eesti Põhikaart, Maa-ameti WMS kaardirakendus seisuga detsember 2019).



Joonis 2. Oidrema hoiualal inventeeritud (2019. a) elupaigatüüpide paiknemine (aluskaart: Eesti Põhikaart, Maa-ameti WMS kaardirakendus seisuga detsember 2019).

1.2. Maakasutus

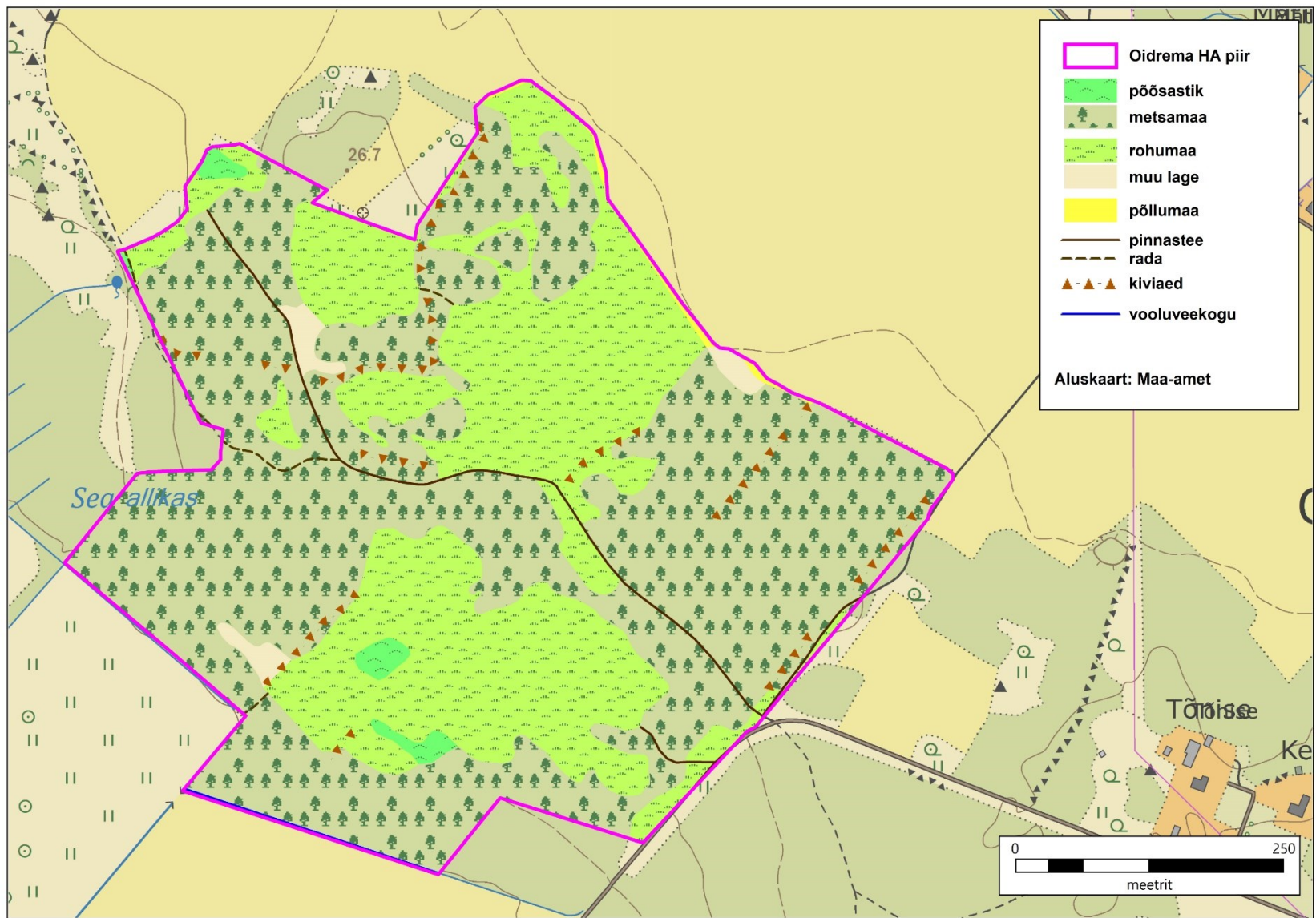
Oidrema HA pindala on 35,3 ha. Kogu hoiuala ulatuses on tegemist eraomandis oleva maaga.

Põhikaardi kõlvikulise jaotuse alusel on hoiuala 21,6 ha ehk 61,2 % ulatuses metsamaa, 12,6 ha ehk 35,7 % on rohumaa. Väiksemal pindalal leidub põõsastikke, põllumaad, muud lagedat ala ja vooluveekogusid. Ülevaade hoiuala kõlvikulisest jaotusest on esitatud tabelis 1 ja joonisel 3.

Hoiuala on ümbritsetud põllumajandusmaastikuga ning seda läbivad mitmed pinnasteed ja rajad. Probleemiks on hoiualal poollooduslike koosluste üleskündmine ja prügistamine.

Tabel 1. Kõlvikuline jaotus Oidrema hoiualal.

Kõlvik	Pindala (ha)	Osakaal (%)
Rohumaa	12,6	35,7
Metsamaa	21,6	61,2
Põõsastik	0,36	1
Põllumaa	0,2	0,6
Muu lage	0,44	1,2
Vooluveekogu	0,1	0,3
KOKKU	35,3	100



Joonis 3. Kõlvikuline jaotus Oidrema hoiualal (aluskaart: Eesti Põhikaart, Maa-ameti WMS kaardirakendus seisuga detsember 2019).

1.3. Huvigrupid

Keskkonnaamet – hoiuala valitseja. Keskkonnaameti eesmärk on tagada ala eesmärkideks olevate liikide ja loodusdirektiivi elupaigatüüpide soodne seisund.

Riigimetsa Majandamise Keskus – koostöös Keskkonnaametiga tagada ala tähistus.

Keskkonnainspeksioon - kaitstaval alal järelevalve tagamine.

Kohalikud elanikud ja hoiualale jääva eramaa omanikud – pääs hoiualale, majandustegevus, võimalikult väike tegevusvabaduse piiramine, traditsioonilise looduskasutusega seotud tavade ja kultuuripärandi ning loodusväärtuste säilitamine.

Kohalikud omavalitsused – kohaliku omavalitsuse huvi on piirkonna tasakaalustatud arengu tagamine, loodusväärtuste esinemisest tulenevate mõjude minimeerimine elanike omandi igapäevasele majandamisele ning piirkonna arengule, meeldiva elukeskkonna säilimine.

Maahooldajad – poollooduslike koosluste hooldamine ja taastamine.

Teadlased – kahepaiksete, taimestiku ja linnustiku seiramine.

1.4. Uuritus ja seire

Esmane elupaikade inventuur toimus alal Natura pilootprojekti raames aastal 2000. Viimane elupaikade inventuur toimus 2019. aastal, mille viisid läbi Metsaruum OÜ eksperdid Aivar Hallang, Marje Talvis ja Oliver Parrest. Inventuuri käigus täpsustati elupaikade piire ning varasemat määrangut. Inventuuri andmetel ei leidu hoiualal varasemalt määratud elupaigatüüpe: vanad laialehised metsad (9020*) ja niiskuslembesed kõrgrohustud (6430). Inventuuri andmetel leiduvad alal järgmised rahvusvahelise tähtsusega elupaigatüübid: kuivad niidud lubjarikkal mullal (6210), lood (alvarid) (6280*), aas-rebasesaba ja ürt-punanupuga niidud (6510) ning puiskarjamaad (9070) (joonis 2).

Vajalik on alal läbi viia **elustiku inventuur (taimed, putukad (niiduliblikad))** – hoiualale ei jää keskkonnaregistri andmetel ühtegi kaitsealuse liigi leiukohta (alal ei ole läbi viidud ühtegi liigiinventuuri ega seiret). Liikide info on oluline ka elupaigatüüpide seisundi hindamiseks (indikaatoritena).

2. Väärtused ja kaitse-eesmärgid

Hoiuala looduskaitsetelised väärtused on Euroopa Liidu Loodusdirektiivi I lisasse kantud kooslused. Valdav osa hoiualast on kaetud erinevate pool-looduslike kooslustega. Tabelis 2 võetakse kokku Oidrema hoiuala kaitseväärtuste hoidmisega seotud kaitse-eesmärgid, soodsa looduskaitsetelise seisundi saavutamist või hoidmist ohustavad tegurid ning nende ärahoidmiseks või leevendamiseks ettenähtavad meetmed ning kaitsetegevuse oodatavad tulemused kaitsekorralduskava perspektiivis.

2.1. Kuivad niidud lubjarikkal mullal (6210)

Sellesse elupaigatüüpi kuuluvad poollooduslikud liigirohked aruniidud kuivadel ja poolkuivadel lubjarikkastel muldadel, samuti sürjaniidud – mõlemad on olulised käpaliste kasvukohana. Aru- ja sürjaniitude taimkate on kujunenud pikaajalise karjatamise ja/või niitmise mõjul. Kuivad aruniidud on levinud Lääne-Eesti madalikul ja läänesaartel, samuti Põhja-Eesti lavamaal. Sürjaniite leidub samuti eeskätte Põhja- ja Lääne-Eestis, kuid ümbruse pinnamoest kõrgematel aladel. Nii taimestikult, kui ka ökoloogilistelt tingimustelt on need niidud lähedased looniitudele (Paal, 2007; Paal, 2004)

2.2. Lood (alvarid) (6280*)

Loopealsed on enamasti kuivad või isegi väga kuivad kasvukohad tasase või veidi lainja pinnamoega paepealsetel aladel. Taimestu on looniitudel, tavaliselt hõre ja madal, kohati mosaiikne, kuid liigirikas: valitsevad kuiva taluvad ja lubjalembesed taimed. Liigirikka taimkatte kujunemist on oluliselt mõjutanud karjatamine, mis takistab looniitude kinnikasvamist kadakate, sarapuude ja mändidega. Sellesse elupaigatüüpi kuuluvad looniidud, millel põõsarinde katvus ei ületa 30%. Looniite leidub lubjakivi avamusaladel Lääne- ja Pärnumaal, saartel ja Põhja-Eesti lavamaal (Paal, 2007).

2.3. Aas-rebasesaba ja ürt-punanupuga niidud (6510)

Sellesse elupaigatüüpi kuuluvad vähesel määral kuni mõõdukalt väetatud rohumaad. Sellised kooslused meil enamasti looduskaitsetelise väärtust ei oma, kuna koosluste liigirikkus on väetamise tulemusel oluliselt vähenenud. Samas on need niidud kohati olulised puhveralad muude väärtuslike koosluste vahel ja ümber. Sellesse elupaigatüüpi arvatakse ka 30 aastat ja rohkem aega tagasi sööti jäetud põllumaad, mille looduslik taimkate on peaaegu taastunud (Paal, 2007).

2.4. Puiskarjamaad (9070)

Puiskarjamaad on hõreda puurindega või puudetukkade ning niidulaikude vaheldumisega taimekooslused, mis on kujunenud põõsaste ja puude osalise raiumise, niitmise ning karjatamise koosmõjul. Rohukamar, mille moodustavad eeskätt niidutaimed, on kujunenud pikaajalise karjatamise mõjul ning püsib vaid juhul, kui jätkub tavapärase kasutus. Puurindes kasvab sageli laialehiseid liike (tamm, pärn, saar jt). Puiskarjamaid leidub rohkem Lääne-Eestis ja sealsetel saartel (Paal, 2007).

Tabel 2. Oidrema hoiualal leiduvate väärtuste koondtabel.

Väärtus ²	Seisund ³	Pikaajaline kaitse-eesmärk (30 a)	Ohutegurid	Meetmed	Tulemuslikkuse hindamise kriteeriumid ja oodatav tulemus kaitsekorraldusperioodi lõpuks (10 a)
Kuivad niidud lubjarikkal mullal (6210) KE – ei, LoD – I, LoA – ei	6,7 ha esinduslikkusega B, 1 ha esinduslikkusega C	Elupaigatüübi säilimine 7,7 ha suurusel alal esinduslikkusega A	Peamine ohutegur on võsastumine, mis võib toimuda väga kiiresti (kümme aastat on täiesti piisav tiheda kase- või lepavõpsiku tekkimiseks), kuna pärisaruniidud on puittaimedele soodsate kasvutingimustega (Mesipuu, 2011).	Koosluse hooldamine ja taastamine	Elupaigatüübi säilimine 7,7 ha suurusel alal esinduslikkusega B
Lood (alvarid) (6280*) KE – ei, LoD – I, LoA – ei	3 ha esinduslikkusega C	Elupaigatüübi säilimine 3 ha suurusel alal esinduslikkusega A	Peamine ohutegur on kinnikasvamine põõsaste (põhiliselt kadakate), puude (enamasti mändide) ning suurekasvuliste karjatamistundlike rohttaimede invasioon (Helm, 2011).	Koosluse hooldamine ja taastamine	Elupaigatüübi säilimine 3 ha suurusel alal esinduslikkusega B

² KE (jah/ei) – on või ei ole hoiuala kaitse-eesmärk; LoD – loodusdirektiivi lisa number; LoA (jah/ei) – on või ei ole loodusala kaitse-eesmärk

³ Elupaigatüübi esinduslikkus: A – väga hea, B – hea, C – arvestatav

Väärtus	Seisund	Pikaajaline kaitse-eesmärk (30 a)	Ohutegurid	Meetmed	Tulemuslikkuse hindamise kriteeriumid ja oodatav tulemus kaitsekorraldusperioodi lõpuks (10 a)
Aas-rebasesaba ja ürt-punanupuga niidud (6510) KE – ei, LoD – I, LoA – ei	1,7 ha esinduslikkusega C	Elupaigatüübi säilimine 1,7 ha suurusel alal esinduslikkusega A	Peamine ohutegur on võsastumine, mis võib toimuda väga kiiresti (kümme aastat on täiesti piisav tiheda kase- või lepavõpsiku tekkimiseks), kuna pärisaruniidud on puittaimede soodsate kasvutingimustega (Mesipuu, 2011).	Koosluse hooldamine ja taastamine	Elupaigatüübi säilimine 1,7 ha suurusel alal esinduslikkusega B
Puiskarjamaad (9070) KE – jah, LoD – I, LoA – jah	12,4 ha esinduslikkusega B, 9,8 ha esinduslikkusega C	Elupaigatüübi säilimine 22,2 ha suurusel alal esinduslikkusega A	Peamiseks ohuteguriteks on traditsiooni katkemine, mille tulemusel puiskarjamaad võsastuvad ja puiskarjamaade metsastamine (Talvi, 2010).	Koosluse hooldamine ja taastamine	Elupaigatüübi säilimine 12,4 ha suurusel alal esinduslikkusega A ja 9,8 ha suurusel alal esinduslikkusega B

3. Ala ja selle väärtuste tutvustamine ning külastuskorraldus

Oidrema hoiuala külastuskoormus on üsna madal. Hoiuala jääb Pärnu-Lihula tee (60) vahetusse lähedusse ning viidastus alale puudub. Hoiuala tutvustavad infotahvlid kaitsekorralduskava koostamise ajal puuduvad. Eelnevalt lähtuvalt ei planeerita ka külastuse suunamist ega suurendamist. Oidrema hoiuala piirile on paigaldatud kokku 3 keskmise suurusega tähist (joonis 5). Kohalike elanike teavitamine kaitseväärtustest toimub ala tähistamise kaudu ja kooskõlastuste andmise raames erinevatele (hooldus)tegevustele.

Visioon

Hoiuala külastus on madal ning selle külastajaskond koosneb valdavalt juhukülastajatest, kes ala tunnevad. Aktiivset teavitust alal läbi ei viida ning ala ei propageerita massiteabevahendites.

Eesmärk

Ala külastatavus pole suurenenud.

4. Kavandatavad kaitsekorralduslikud tegevused ja eelarve

4.1. Tegevuste kirjeldus

4.1.1. Inventuurid, uuringud

- Kaitsekorralduskava lõpus teostatakse **Natura elupaigatüüpide inventuur** hoiuala kaitse-eesmärgiks olevate elupaigatüüpide seisundi hindamiseks ja piiride täpsustamiseks ning kaitsekorralduse tulemuslikkuse hindamiseks.
- Lisaks teostatakse **taime- ja putukaliikide (niiduliblikad) inventuurid**, et saada ülevaade ala looduskaitsealisesest väärtusest lisaks kooslustele. Samuti aitavad liikide inventuurid anda kaitsekorraldusliku perioodi edukuse kohta lisainfot (indikaatorliigid).

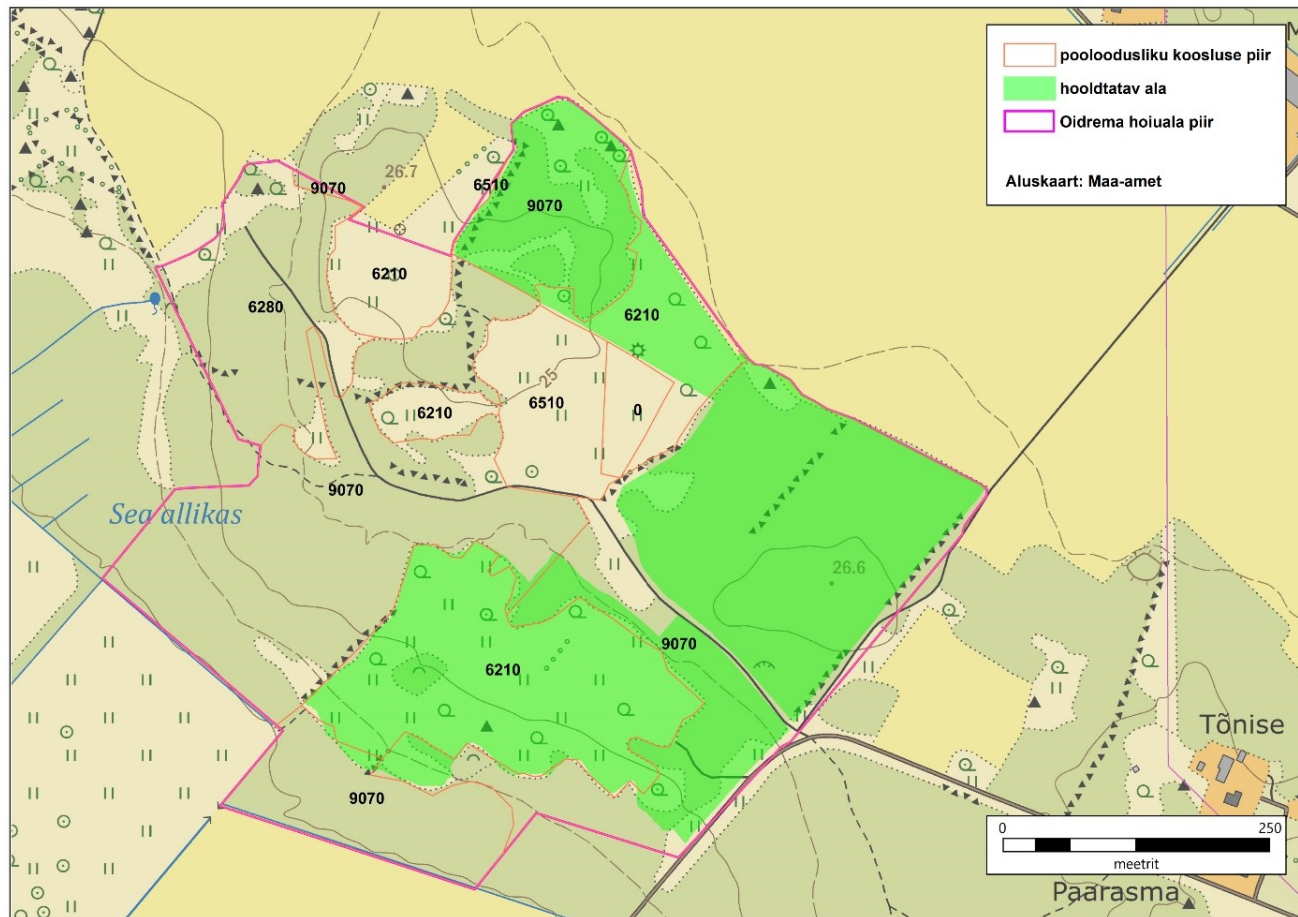
4.1.2. Risustuse likvideerimine

Hoiuala poollooduslike koosluste esinemisaladele on mitmes kohas ladustatud vananenud tehnikat, rehve ja muud prügi. See on otseseks ohuks poollooduslike koosluste esinduslikkusele, sealsele elustikule ja risustab maastikku ning läheb vastuollu nii Lääneranna valla heakorraeeskirjaga, kui ka teiste õigustloovate aktidega. Poollooduslikele kooslustele ladustatud prügi likvideerimine tuleb korraldada maaomanikel, kaasates selleks kohalikku omavalitsust või viia läbi talguid näiteks „Teeme Ära“ talgupäeva raames.

Tegevus kuulub II prioriteeti ja seda korraldavad maaomanikud koostöös kohaliku omavalitsusega.

4.1.3. Koosluste hooldus- ja taastamistööd

Hetkel on Oidrema HA-I hoolduses (makstakse hooldustoetust) olevaid poollooduslikke kooslusi 16,2 ha (joonis 4). Vajalik on hetkel majandamisest välja jäävate koosluste hooldusesse võtmine.



Joonis 4. Oidrema hoiualal hetkel hoolduses olevad poollooduslikud kooslused (aluskaart: Eesti Põhikaart, Maa-ameti WMS kaardirakendus, seisuga detsember 2019).

4.1.3.1. KUIVADE NIITUDE LUBJARIKKAL MULLAL HOOLDAMINE

Oidrema hoiualal on elupaigatüüp kaardistatud (2019. a) 7,7 ha-l ning selle esinduslikkus on üldkokkuvõttes hea (B). Juba hoolduses olevaid alasid on 5,8 ha.

Kuivad niidud lubjarikkal mullal koosluse taastamisel ja hooldamisel tuleb lähtuda aru- ja soostunud niitude hoolduskavast. Kui soovime säilitada eelkõige ala soontaimede liigirikkust, tuleks hooldamisvõttena eelistada niitmist karjatamisele (Jürgens ja Sammul 2004). Siiski on karjatamine liigirikkusele parem kui pikaajaline hooldamise puudumine. Lubjarikastes kivisemates piirkondades on kindlasti ka niite, mille liigirikkus on kujunenudki eelkõige karjatamise tingimustes. Niitmine on eelistatud hooldusvõtteks eelkõige liigirikkamate pärisaruniitude puhul.

Kui niidul leidub kaitsealuseid liike, tuleb niitmise algust kohandada vastavalt nende liikide kaitse tegevuskavades ära toodud tähtaegadega, Tegevuskava puudumisel tuleb lähtuda ala kaitsekorralduskavast. Enamuse taimeliikide puhul peaks sobima niitmine juulist alates, kuid harulduste puhul võib esineda erivajadusi (taimedel sageli selleks, et garanteerida seemnete valmimine). Mõned hooldajad on jätnud näiteks kaitsealuste taimede tihedamaid kogumikke kuni seemnete valmimiseni laiguti niitmata.

Hein tuleb niidult kokku riisuda ja ära viia, vastasel juhul koguneks maapinnale valgust varjutav kulukiht, mis hakkab taimede idanemist pärssima ja soodustama vaid üksikuid liike. Heina maha jätmine toob niidule ka toitained juurde, mis annab taas eelise vaid üksikutele produktiivsetele liikidele. Väga vajalik on ka heina kuivatamine ja kaarutamine niidul (selle käigus saavad juba valminud ja järelvalminud seemned pudeneda maapinnale ning rehitsemine tekitab kamarasse idanemiseks sobivaid mikrohäiringuid).

Pärisaruniitudel ja paluniitudel karjatamiseks sobivad kõik kariloomad. Erinevate kariloomade koos või vahelduvkarjatamine on liigilisele koosseisule kasulik, kuna erinevatel loomaliikidel on natuke erinevad toidueelistused. Näiteks hobused ja veised väldivad väljaheidete ümbruses kasvavaid taimi, kus võivad seetõttu võrsuda võsaliigid. Kitsed ja lambad aga söövad hea meelega puude ja põõsaste lehti, mis võsa tagasi tõrjub (Jürgens ja Sammul 2004). Väga kareidaid taimeliike kariloomad ei armasta, seetõttu süüakse neid peamiselt vaid noorelt (karjamaadel võib seetõttu hakata vohama näiteks luht-kastevars). Oluline on mitte üle karjatada, kuna see vähendab nii niidu floora kui fauna liigirikkust. 50-60% madalmurusust vegetatsiooniperioodi lõpuks on sobiv tulemus (Jürgens ja Sammul 2004). Vastavalt poolloodusliku koosluse hooldamise toetuse saamise nõuetele on aruniitudel lubatud koormused 0,2-1,2 lü/ha.

Karjatamisel tuleks samuti arvestada haruldaste taime- või loomaliikide kaitse tegevuskavades toodud soovitusetega. Tihti võib olla vajalik suve esimesel poolel karjatamiskoormust normaalsest madalamal hoida (et kõiki õisi ära ei söödaks ja saaks toimuda viljumine, samuti on see putukavastsete toitumisperiood) (Mesipuu, 2011).

Juhul, kui hooldatakse kariloomadega on vajalik loomade varjualuste ja muu taristu soetamine. Soovitatav on teisaldatavate varjualuste kasutamine, et asukoha vahetamisega vähendada kariloomade ühte kohta koondumisel niidukamara lõhkumist.

Tegevus kuulub I prioriteeti ja seda korraldab KeA koostöös maaomanikega.

4.1.3.2. LOODUDE (ALVARITE) HOOLDAMINE

Oidrema hoiualal on elupaigatüüp kaardistatud (2019. a) 3 ha-l ning selle esinduslikkus on üldkokkuvõttes arvestatav (C). Hetkel sellesse elupaigatüüpi kuuluvaid niite hoolduses ei ole.

Looniitude taastamisel ja hooldamisel tuleb lähtuda loopealsete ja kadastike hoolduskavast. Tegu on poollooduslike kooslustega, mis vajavad pikaajaliseks avatud kooslusena säilimiseks mõõdukat inimõju. Inimõju tähendab eelkõige karjatamist. Karjatamisest huvitatud maaomanike sihipärast tegevust tuleks alati soosida. Karjatamisvõimaluse puudumisel hoiab loopealse avatuna ka puudepõõsaste eemaldamine vastavalt vajadusele (kuid mitte harvem kui iga viie aasta tagant) ning vajadusel/võimalusel niitmine.

Loopealsete säilimise ning nende liigirikkuse tagab mõõduka koormusega karjatamine Sobiva karjatamiskoormuse korral söövad loomad kättesaadavast biomassist 50% ehk vähemalt pool karjamaast peab olema kaetud madala rohuga (Rosén 1982). Koormuse määramisel tuleb arvesse võtta niiduheina energiasisaldust ning karjatatavate loomade energiavajadust. Silmas tuleb pidada, et biomassi tootmine on igal alal erinev ning varieerub aastast-aastasse, mistõttu tuleks koormuste määramisel olla paindlik.

Üldisemalt on soovitatud alvarite hooldamiseks 0,2–1 loomühikut hektari kohta (1 täiskasvanud veis = 1 LÜ, noor veis = 0,6 LÜ, lammas, kits või utt talledega = 0,15 LÜ, hobune = 0,7 LÜ). Kindlasti tuleb silmas pidada, et keskkonnatingimused varieeruvad aastast-aastasse väga tugevasti – põua-aasta koormus võiks olla nullilähedane, vihmase suvega aga palju rohkem. Samuti on iga-aastaselt loodude produktiivsuses kaks maksimumi – esimene juunis, teine sügiseste vihmade ajal augusti lõpust septembri alguseni (Helm, 2011).

Kuna kooslust hooldatakse kariloomadega, võib olla vajalik loomade varjualuste ja muu taristu soetamine. Soovitatav on teisaldatavate varjualuste kasutamine, et asukoha vahetamisega vähendada kariloomade ühte kohta koondumisel niidukamara lõhkumist.

Tegevus kuulub I prioriteeti ja seda korraldab KeA koostöös maaomanikega.

4.1.3.3. AAS-REBASESABA JA ÜRT-PUNANUPUGA NIITUDE HOOLDAMINE

Oidrema hoiualal on elupaigatüüp kaardistatud (2019. a) 1,7 ha-l ning selle esinduslikkus on üldkokkuvõttes arvestatav (C). Hetkel sellesse elupaigatüüpi kuuluvaid niite hoolduses ei ole.

Aas-rebasesaba ja ürt-punanupuga niitude taastamisel ja hooldamisel tuleb lähtuda aru- ja soostunud niitude hoolduskavast. Kui soovime säilitada eelkõige ala soontaimede liigirikkust, tuleks hooldamisvõttena eelistada niitmist karjatamisele (Jürgens ja Sammul 2004). Siiski on karjatamine liigirikkusele parem kui pikaajaline hooldamise puudumine. Lubjarikastes kivisemates piirkondades on kindlasti ka niite, mille liigirikkus on kujunenudki eelkõige karjatamise tingimustes. Niitmine on eelistatud hooldusvõtteks eelkõige liigirikkamate pärisaruniitude puhul.

Kui niidul leidub kaitsealuseid liike, tuleb niitmise algust kohandada vastavalt nende liikide kaitse tegevuskavades ära toodud tähtaegadega, Tegevuskava puudumisel tuleb lähtuda ala kaitsekorralduskavast. Enamuse taimeliikide puhul peaks sobima niitmine juulist alates, kuid harulduste puhul võib esineda erivajadusi (taimedel sageli selleks, et garanteerida seemnete valmimine). Mõned hooldajad on jätnud näiteks kaitsealuste taimede tihedamaid kogumikke kuni seemnete valmimiseni laiguti niitmata.

Hein tuleb niidult kokku riisuda ja ära viia, vastasel juhul koguneks maapinnale valgust varjutav kulukiht, mis hakkab taimede idanemist pärssima ja soodustama vaid üksikuid liike. Heina maha jätmine toob niidule ka toitained juurde, mis annab taas eelise vaid üksikutele produktiivsetele liikidele. Väga vajalik on ka heina kuivatamine ja kaarutamine niidul (selle käigus saavad juba valminud ja järelvalminud seemned pudeneda maapinnale ning rehitsemine tekitab kamarasse idanemiseks sobivaid mikrohäiringuid).

Pärisaruniitudel ja paluniitudel karjatamiseks sobivad kõik kariloomad. Erinevate kariloomade koos või vahelduvkarjatamine on liigilisele koosseisule kasulik, kuna erinevatel loomaliikidel on natuke erinevad toidueelistused. Näiteks hobused ja veised väldivad väljheidete ümbruses kasvavaid taimi, kus võivad seetõttu võrsuda võsaliigid. Kitsed ja lambad aga söövad hea meelega puude ja põõsaste lehti, mis võsa tagasi tõrjub (Jürgens ja Sammul 2004). Väga karedaid taimeliike kariloomad ei armasta, seetõttu süüakse neid peamiselt vaid noorelt (karjamaadel võib seetõttu hakata vohama näiteks luht-kastevars). Oluline on mitte üle karjatada, kuna see vähendab nii niidu floora kui fauna liigirikkust. 50-60% madalmurusust vegetatsiooniperioodi lõpuks on sobiv tulemus (Jürgens ja Sammul 2004). Vastavalt poolloodusliku koosluse hooldamise toetuse saamise nõuetele on aruniitudel lubatud koormused 0,2-1,2 lü/ha.

Karjatamisel tuleks samuti arvestada haruldaste taim- või loomaliikide kaitse tegevuskavades toodud soovitusetega. Tihti võib olla vajalik suve esimesel poolel karjatamiskoormust normaalsest madalamal hoida (et kõiki õisi ära ei söödaks ja saaks toimuda viljumine, samuti on see putukavastsete toitumisperiod) (Mesipuu, 2011).

Tegevus kuulub II prioriteeti ja seda korraldab KeA koostöös maaomanikega.

4.1.3.4. PUISKARJAMAAD HOOLDAMINE

Oidrema hoiualal on elupaigatüüp kaardistatud (2019. a) 22,2 ha-l ning selle esinduslikkus on üldkokkuvõttes hea (B). Natura standardandmebaasi järgi on Oidrema looduslal elupaigatüübi pindalaks märgitud 23 ha ja esinduslikkuseks hea (B). Kaitsekorralduskava koostamise ajal on hoolduses 10,2 ha. Uue (2019. a) inventuuri kohaselt puiskarjamaaks inventeeritud 7,6 ha suurusel alal võetakse hetkel 5,5 ha ulatuses Natura erametsatoetust.

Puiskarjamaade taastamisel on oluline taastada kunagine poolavatud niidu-metsa koosluste struktuur, mis võimaldab nii niidukoosluste tekke kui sobiva hooldamise karjatamisega. Selleks tuleb vastavalt vajadusele puhastada pikka aega hooldamata olnud elupaigad antud juhul pilliroost.

Puiskarjamaade peamiseks hooldusmeetodiks on karjatamine. Karjatamise mõju elustikule sõltub väga paljudest teguritest. Erinevad kariloomad eelistavad süüa erinevaid taimi. Veised ei ole taimeliikide suhtes valivad, kuid eelistavad süüa pigem suuremaid ja mahlasemaid taimi ning nad väldivad nagu hobusedki väljaheidete ümbruses kasvavaid taimi. Lambad on toidutaimede suhtes väga valikulised, nad eelistavad rohundeid ja teisi vähemkaredaid taimi. Lambad ja eriti kitsed söövad meeleldi puude-põõsaste lehti ning koort. Hobused on vähevalivad, nad söövad meeleldi ka puude lehti ja koort (Jürgens & Sammul 2004). Puiskarjamaade hooldamiseks sobivad suurepäraselt meie pärismaised loomatõud (eesti hobune, eesti maatõugu veis, maalammas). Rohke võsakasvuga puisniitudele sobivad ka mitmed väiksemakasvulised lihavesetõud (šoti mägiveis, hereford). Veised, eriti raskemad tõud, ei sobi niiskematesse või muidu tallamisõrnadesse kooslustesse. Karjatamiskoormuse valik sõltub puiskarjamaal niidutaimestiku ulatusest ja saagikusest, pinnase iseloomust, tallamiskindlusest, kariloomade liigist, tõust, vanusest, energiavajadusest, karjatamise ajast ja kestusest, ilmastikust jne. Puiskarjamaa karjatamiskoormus peaks jääma vahemikku 0,3 – 1 loomühikut hektaril. Karjatamiskoormus tuleks hoida mõõdukas ja vältida nii ala- kui ülekarjatamist.

Peale taastamist tuleb kindlasti iga-aastaselt ala hooldada karjatamisega. Puiskarjamaade hooldamine on otstarbekas eelkõige sellistes puistutes, kus maapinna suure niiskuse, kivisisuse jms põhjustel ei ole võimalik seda niita ja selle asemel karjatatakse (Talvi, 2010).

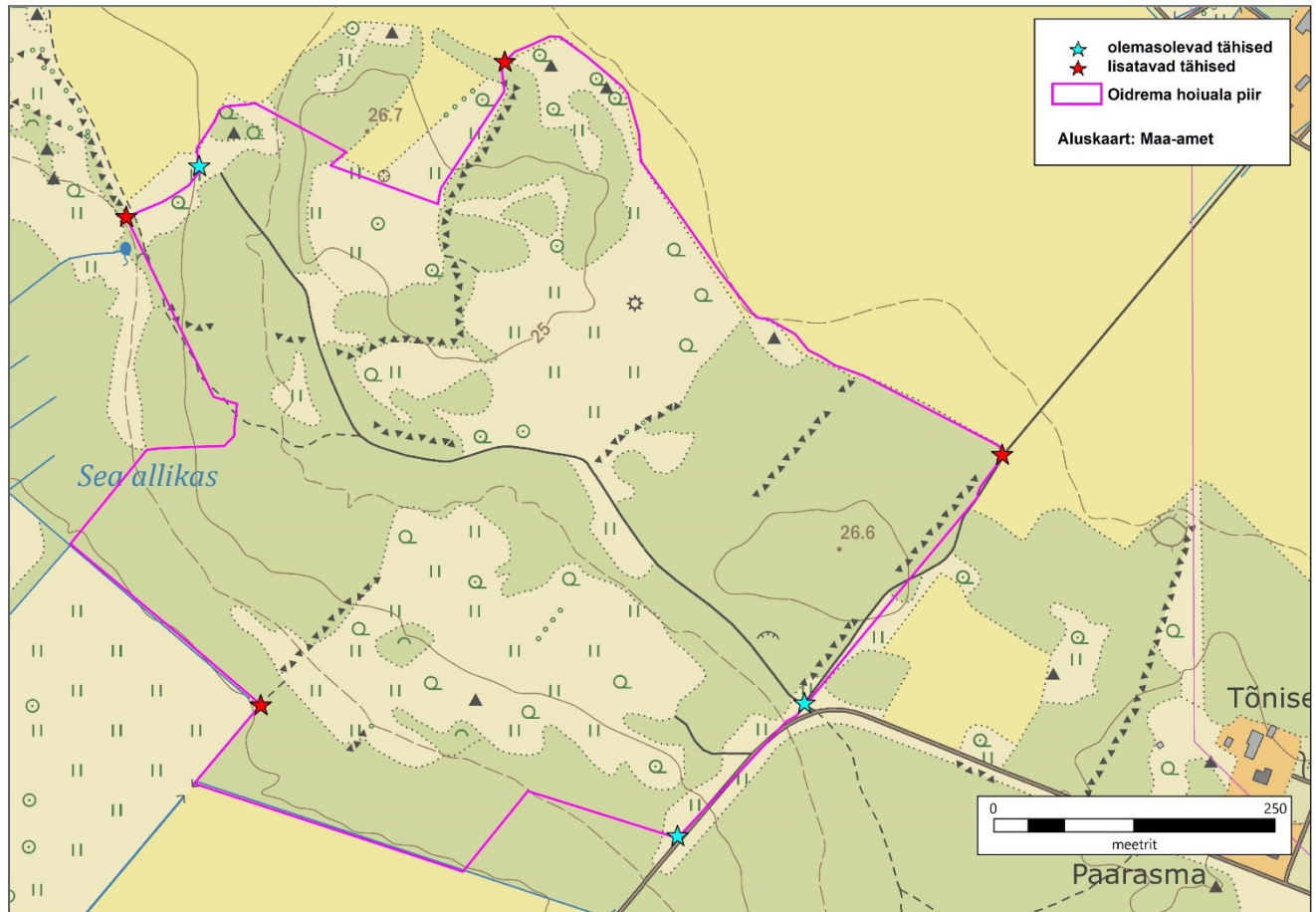
Kuna kooslust hooldatakse kariloomadega võib olla vajalik loomade varjualuste ja muu taristu soetamine. Soovitav on teisaldatavate varjualuste kasutamine, et asukoha vahetamisega vähendada kariloomade ühte kohta koondumisel niidukamara lõhkumist.

Tegevus kuulub I prioriteeti ja seda korraldab KeA koostöös maaomanikega.

4.1.4. Hoiuala piiritähiste uuendamine ja tähistamata piirilõikude tähistamine

Oidrema hoiualale on paigaldatud kokku kolm keskmise suurusega tähist (joonis 4). Olemasolevatest tähistest üks on vaja välja vahetada, lisaks on vaja paigaldada neli uut keskmise suurusega tähist tekstiga „Oidrema hoiuala“. Tähiste hooldus - lõhutud/rikud piiritähiste asendamine toimub jooksvalt vastavalt vajadusele.

Tegevus kuulub II prioriteeti ja seda korraldab RMK.



Joonis 5. Oidrema HA tähiste asukohaskeem (aluskaart: Eesti Põhikaart, Maa-ameti WMS kaardirakendus, seisuga detsember 2019).

4.1.5. Kavad ja eeskirjad

4.1.5.1. KAITSEKORRALDUSKAVA VAHEHINDAMINE JA UUE KAVA KOOSTAMINE

Kaitsekorralduskava periood on planeeritud kümnele aastale. Perioodi keskel 2024. aastal toimub vahehindamine, mille raames tehakse kokkuvõtte toimunud tegevustest ja ala seisundist. Kaitsekorralduskava vahehindamist tehakse kameraalselt, hinnates kas planeeritud tegevused on jätkuvalt aktuaalsed ja millisel määral teostatud. Tegevusi on võimalik hinnata poollooduslike koosluste hooldamise tulemuslikkuse järgi. Vajadusel korrigeeritakse eesmärgi ja uuendatakse kaitsekorralduslike tegevuste nimekirja. Perioodi lõppedes tuleb Oidrema hoiualale koostada uus kaitsekorralduskava. Kaitsekorralduse tulemuslikkuse hindamine toimub vastavalt tabelis 2 esitatud eesmärkidele kaitsekorraldusperioodi lõpuks lähtuvalt seatud kriteeriumidest.

Tegevus kuulub II prioriteeti ja seda korraldab KeA.

4.1.5.2. KAITSE-EESKIRJA MUUTMINE

1. Kaitse-eeskirjas tuleb kaitse-eesmärkide hulgast eemaldada elupaigatüüpide niiskuslembesed kõrgroostud (6430) ja vanad laialehised metsad (9020*) kaitse, kuna 2019. aastal läbiviidud inventuuri käigus neid elupaigatüüpe alal ei leidu;
2. Kaitse-eesmärkide hulka tuleb lisada elupaigatüüpide kuivad niidud lubjarikkal mullal (6210), lood (alvarid) (6280*) ja aas-rebasesama ja ürt-punanupuga niidud (6510) kaitse;
3. Hoiuala piire tuleb korrigeerida ja viia vastavusse uue põhikaardiga.

Koond kaitse-eeskirja muutmisest on lisa 1.

Tegevus kuulub II prioriteeti ja seda korraldab KeA.

4.2 Eelarve

Eelarve tabelisse (tabel 3) on koondatud eelnevate analüüsidenä esitatud tööd, mis on täitmiseks käesoleva kaitsekorralduskavaga ettenähtud perioodi jooksul.

Tabelis on tegevused jaotatud vastavalt tegevuse olulisusele järgmistesse prioriteetsusklassidesse:

- 1) esimene prioriteet – hädavajalik tegevus, millela kaitse-eesmärkide täitmine planeeritavas ajavahemikus on võimatu, see on väärtuste säilimisele ja toimiva ohuteguri kõrvaldamisele suunatud tegevus; kaitsekorralduse tulemuslikkuse hindamiseks vajalik tegevus;
- 2) teine prioriteet – vajalik tegevus, mis on suunatud väärtuste taastamisele, eksponeerimisele ja potentsiaalsete ohutegurite kõrvaldamisele;
- 3) kolmas prioriteet – soovituslik tegevus ehk tegevus, mis aitab kaudselt kaasa väärtuste säilimisele ja taastamisele ning ohutegurite kõrvaldamisele.

Tabel 3. Kaitsekorralduskava eelarve (sadades eurodes). Tähistus: X – töö teostatakse riigieelarvelistest vahenditest; Z – hind ei ole teada.

Jrk	Tegevuse nimetus	Tegevuse tüüp	Korraldaja	Prioriteet	2020	2021	2022	2023	2024	2025	2026	2027	2028	2029	Kokku
Sadades eurodes															
Inventuurid, seired, uuringud															
1	Natura elupaikade inventuur	Inventuur	KeA	I					X						X
2	Taimeliikide inventuur	Inventuur	KAUR/KeA	III			X								X
3	Loomaliikide inventuur	Inventuur	KAUR/KeA	III			X								X
Hooldus, taastamine ja ohjamine															
4	Kuivad niidud lubjarikkal mullal hooldamine (7,7 ha)	Koosluse hooldustöö	KeA/MO/	I	6,5	6,5	6,5	6,5	6,5	6,5	6,5	6,5	6,5	6,5	65
5	Lood (alvarid) hooldamine (3 ha)	Koosluse hooldustöö	KeA//MO	I	7,5	7,5	7,5	7,5	7,5	7,5	7,5	7,5	7,5	7,5	75
6	Aas-rebasesaba ja ürt-punanupuga niitude hooldamine (1,7 ha)	Koosluse hooldustöö	KeA/MO/	II	1,4	1,4	1,4	1,4	1,4	1,4	1,4	1,4	1,4	1,4	14
7	Puiskarjamaade hooldamine (22,2 ha)	Koosluse hooldustöö	KeA/MO	I	55,5	55,5	55,5	55,5	55,5	55,5	55,5	55,5	55,5	55,5	555
Taristu, tehnika ja loomad															
8	Hoiuala tähistamine ja tähiste hooldamine (7 keskmist tähist)	Kaitsealuste objektide tähistamine, tähiste hooldamine	RMK	II	1	1	1	1	1	1	1	1	1	1	10
9	Loomade varjualused jm vajalik taristu	Taristu soetamine	MO	III	Z	Z	Z	Z	Z	Z	Z	Z	Z	Z	Z
Kavad, eeskirjad															
10	Kaitsekorralduskava uuendamine	Tegevuskava	KeA	II									X		X
11	Kaitsekorralduskava tulemuslikkuse hindamine	Tegevuskava	KeA	II										X	X
Muu															
12	Prügi likvideerimine PLK pealt	Muu kaitseväärtustega seotud töö	KOV/MO	II	Z	Z	Z	Z	Z	Z	Z	Z	Z	Z	Z

Kasutatud allikad

- EELIS. (2010). Kasutamise kuupäev: 9. detsember 2019. a., allikas
[http://www.eelis.ee/default.aspx?state=3;572247461;est;eelisand;;&comp=objresult=ala
&obj_id=-1587635712](http://www.eelis.ee/default.aspx?state=3;572247461;est;eelisand;;&comp=objresult=ala&obj_id=-1587635712)
- Helm, A. (2011). *Eesti loopealsed ja kadastikud - Juhend koosluste hooldamiseks ja taastamiseks*. Tartu: Tartu Ülikool, Pärandkoosluste Kaitse Ühing.
- Mesipuu, M. (2011). *Aru- ja soostunud niitude hoolduskava*. Tartu: Pärandkoosluste Kaitse Ühing.
- Muinsuskaitseamet. (2009). *Kultuurimälestiste riiklik register*. Kasutamise kuupäev: 9. detsember 2019. a., allikas
<https://register.muinas.ee/public.php?menuID=monument&action=view&id=11788>
- Paal, J. (2004). *Euroopas väärtustatud elupaigad Eestis*. Tallinn: AS Kirjastus Ilo ja trükikoda Ilo Print.
- Paal, J. (2007). *Loodusdirektiivi elupaigatüüpide käsiraamat*. Tallinn: Auratrükk.
- Riigikantselei. (2010). *Riigi Teataja*. Kasutamise kuupäev: 9. detsember 2019. a., allikas Riigi Teataja: <https://www.riigiteataja.ee/akt/117092019008?leiaKehtiv>
- Talvi, T. (2010). *Eesti puisniidud ja puiskarjamaad - hooldamiskava*. Viidumäe: Keskkonnaamet.

LISAD

Lisa 1. Kaitsekorra muutmise ettepanekute koondtabel

eesmärkide muutmine	
kaitse-eesmärkide eemaldamine	kaitse-eesmärkide lisamine
Niiskuslembesed kõrgrohustud (6430)	Kuivad niidud lubjarikkal mullal (6210)
Vanad laialehised metsad (9020*)	Lood (alvarid) (6280*)
	Aas-rebasesaba ja ürt-punanupuga niidud (6510)
piiride muutmine	
hoiuala piiride muutmine vastavalt põhikaardi piiride muutustele, piirid viia vastavusse põhikaardiga.	