



KESKKONNAAMET

Valkla klindi hoiuala (Valkla klindi loodusala) kaitsekorralduskava 2014-2023



Euroopa Liit
Euroopa
Regionaalarengu Fond



Eesti tuleviku heaks

SISUKORD

1. SISSEJUHATUS.....	4
1.1. ALA ISELOOMUSTUS	4
1.2. MAAKASUTUS	5
1.3. HUVIGRUPID	6
1.4. KAITSEKORD	7
1.5. UURITUS	8
1.5.1. Läbiviidud inventuurid ja uuringud.....	8
1.5.2. Riiklik seire.....	8
1.5.3. Inventuuride ja uuringute vajadus.....	8
2. VÄÄRTUSED JA KAITSE-EESMÄRGID.....	8
2.1. KOOSLUSED	8
2.1.1. Rusukallete ja jäärakute metsad (pangametsad) 9180*	10
2.1.2. Hariliku kadaka (<i>Juniperus communis</i>) kooslused nõmmedel või karbonaatse mullaga rohumaadel	11
3. ALA JA SELLE VÄÄRTUSTE TUTVUSTAMINE NING KÜLASTUSKORRALDUS	12
4. KAVANDATAVAD KAITSEKORRALDUSLIKUD TEGEVUSED JA EELARVE.....	14
4.1. INVENTUURID, SEIRED, UURINGUD.....	14
4.2. HOIUALA TÄHISTAMINE.....	14
4.3. OKASTRAATAEDADE KORISTAMINE.....	15
4.4. KAVAD, PLAANID, EESKIRJAD	16
4.4.1 Kaitsekorralduskava uuendamine.....	16
4.4.2. Järeelvalve.....	16
4.5. EELARVE	16
5. KAITSEKORRALDUSE TULEMUSLIKKUSE HINDAMINE	18
KASUTATUD KIRJANDUS.....	20
LISAD.....	21
LISA 1. KAITSEKORDA REGULEERIVAD ÕIGUSAKTID	21
LISA 2. VÄÄRTUSTE KOONDTABEL	23
LISA 3. KAITSEKORRALDUSKAVA AVALIKUSTAMISE MATERJALID	24
LISA 4. PILT	28

Vastavalt Looduskaitseaduse (RT I 2007, 25, 131; 2009, 53, 359) § 25 on kaitsekorralduskava hoiualade ja kaitsealade alapõhise kaitse korraldamise aluseks ning sisaldab:

- kaitstavat ala mõjutavaid olulisi keskkonnategureid ja nende mõju sellele;
- kaitse eesmärgid ja nende saavutamiseks vajalike tööde eelisjärjestatud plaani koos tööde ajakava ning mahu hinnangutega;
- kava elluviimise eelarvet.

Kaitsekorralduskava kinnitab Keskkonnaameti peadirektor. Teave kaitsekorralduskava kinnitamise kohta avalikustatakse Keskkonnaameti kodulehel.

Valkla klindi hoiuala kaitsekorralduskava eesmärk on:

- anda lühike ülevaade kaitstavast alast (edaspidi ala) – selle kaitsekorraldusest, kaitse eesmärkidest, rahvusvahelisest staatusest, maakasutusest, huvigruppidest ning alal läbiviidavast riiklikust seirest;
- analüüsida ala eesmärgid ning anda hinnang iga põhiväärtuseks oleva liigi, elupaiga vms väärtuse seisundile;
- arvestades alale seatud eesmärgid määrata mõõdetavad kaitse-eesmärgid ja kaitsekorralduse oodatavad tulemused kaitsekorraldusperioodi lõpuks ning 30 aasta perspektiivis;
- anda ülevaade peamistest väärtusi mõjutavatest tegevustest, kirjeldada kaitseks vajalikke meetmeid koos oodatavate tulemustega;
- määrata põhiväärtuste säilimisele, taastamisele ja tutvustamisele suunatud kaitsekorralduslike tegevuste elluviimise plaan koos tööde mahu, koha, ulatuse kirjelduse ja orienteeruva maksumusega;
- luua alusdokument kaitseala kaitsekorralduslike tööde elluviimiseks ja rahastamiseks.

Kaitsekorralduskava koostamisel viidi läbi üks kaasamiskoosolek, mis toimus 21.01.2013 Kuusalu Vallavalitsuses. Kaasamiskoosoleku protokoll on esitatud Lisas 3.

Kava koostamist koordineeris Keskkonnaameti Harju-Järva-Rapla regiooni kaitse planeerimise spetsialist Elina Einaru (tel 6744 807, elina.einaru@keskkonnaamet.ee). Kava koostasid vastutav ekspert Aiki Aavik (tel 53 057 299 e-post aikiaavik@hotmail.com) ja Ruth Mändma (tel 50 24 092 e-post ruth.mandma@emu.ee) Metsahoiu Sihtasutusest.

Kaitsekorralduskava on valminud „Riikliku struktuurivahendite kasutamise strateegia 2007-2013“ ja sellest tuleneva „Elukeskkonna arendamise rakenduskava“ prioriteetse suuna „Säästava keskkonnakasutuse infrastruktuuride ja tugisüsteemide arendamine“ meetme „Kaitsekorralduskavade ja liikide tegevuskavade koostamine looduse mitmekesisuse säilitamiseks“ programmi alusel Euroopa Regionaalarengu Fondi vahenditest.

1. SISSEJUHATUS

1.1. ALA ISELOOMUSTUS

Ida-Harju klindilõik hõlmab ligi 70 kilomeetrise osa Põhja-Eesti klindist Maardu ja Muuksi klindineemikute vahemikus ning sellele on iseloomulik osaliselt mattunud pangajoone eemaldumine merest 0,5 kuni 8 km kaugusele. Siia kuulub ridamisi klindineemikuid, -poolsaari, -saari, -lahtesid ja -orge, sealhulgas ka Kaberla-Valkla klindipoolsaar.

Valkla klindi puhul on tegu merekauge, osaliselt paljanduva või mattunud 20-40 m kõrguse astanguga, mille jalamil eristub kohati 1-3 erineva laiusega terassi. Eristada võib astangulise struktuuri alusel erinevaid morfoloogilisi klindiaastangutüüpe. Valkla klindi astang kuulub Valkla tüüpi ja see on levinuimaks pangatüübiks Põhja-Eesti pankranniku ligi 100 kilomeetril alates Tallinnast kuni Palmseni.

Euroopa väärtuslike ja ohustatud looma-, linnu- ja taimeliikide ning nende elupaikade ja kasvukohtade kaitseks on loodud üle-euroopaline loodus- ja linnualade võrgustik – Natura 2000. Kuna Eesti kuulub Euroopa Liitu, tuleb korraldada Natura alade kaitse sealsete loodusväärtuste säilimiseks. Väljaspool kaitsealasid (rahvuspark, looduskaitseala, maastikukaitseala) paiknevate Natura 2000 võrgustiku alade kaitseks on moodustatud hoiualad, sh Valkla klindi hoiuala.

Valkla klindi hoiuala asub Põhja-Eestis Harju maakonnas Kuusalu vallas Valkla külas, pindalaga 5,1 ha. Valkla klindi hoiuala on kaitse alla võetud Vabariigi Valitsuse 16. juuni 2005. a määrusega nr 144 "Hoiualade kaitse alla võtmine Harju maakonnas". Kaitsekorra aluseks on 21. aprillil 2004 kinnitatud "Looduskaitseadus".

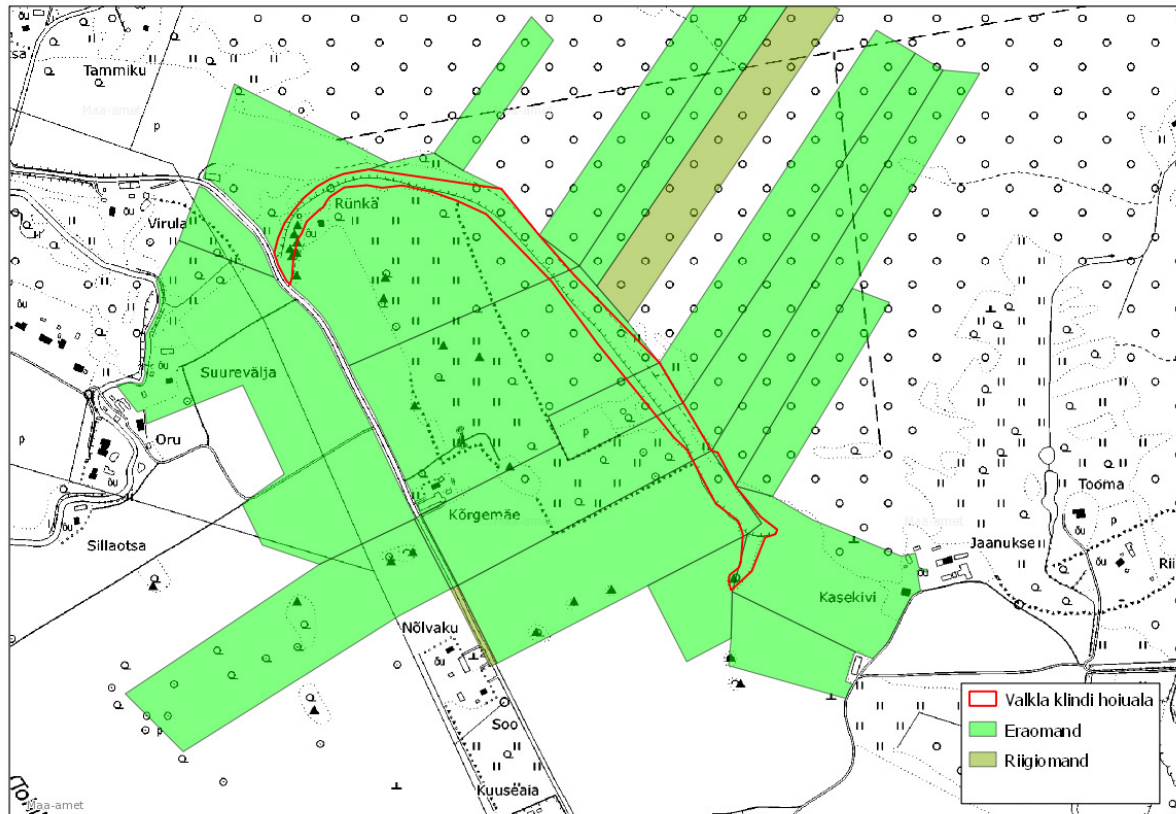
Lisaks on Valkla klindi hoiuala maa-ala Vabariigi Valitsuse 2004. a 5. augusti korralduse nr 615-k "Euroopa Komisjonile esitatav Natura 2000 võrgustiku alade nimekiri" (RTL 2004, 111, 1758) punkti 2 alapunkti 475 kohaselt määratud Natura 2000 võrgustiku loodusala. Valkla loodusala rahvusvaheline kood on EE0010190. Klindi loodusala ja klindi hoiuala piirid kattuvad.

Valkla klindi hoiuala kaitse eesmärk on EÜ nõukogu direktiivi 92/43/EMÜ I lisas nimetatud elupaigatüübi - rusukallete ja jäärakute metsade (pangametsade) (9180*) kaitse.

Hoiualal leidub arheoloogiamälestistisi: kivikalmeid registrinumbritega 18520, 18521, 18522, 18523, 18524 ja 18525. Mälestised asuvad Valkla klindi hoiualal Harju maakonnas Kuusalu vallas Valkla külas (Rünka kinnistul) ning kivikalme registrinumbriga 18513 (asudes Kasekivi ja Pähklimesa kinnistul). Kivikalmed on arvele võetud 9.10.1998. Arheoloogiamälestisteks on nimetatud kivikalmed tunnistatud kultuuriministri määrusega nr 20 "Kultuurimälestisteks tunnistamine". Kivikalme on Põhja-Euroopa levinumaid ja vanimaid kalmeliike, mis alates pronksiajast levisid Eestisse.

1.2. MAAKASUTUS

Valkla klindi hoiuala pindala on 5,1 ha ja asub täies ulatuses eramaal, kokku 8 katastriüksusel (joonis 1.).



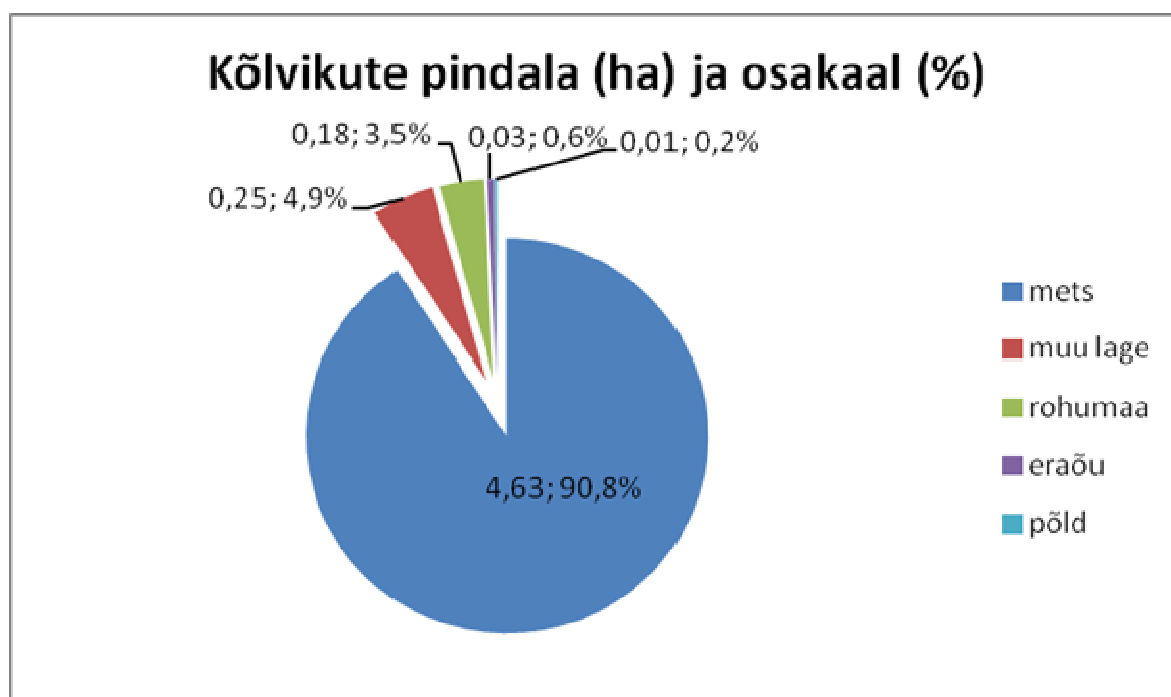
Joonis 1. Maaomandi jaotus Valkla klindi hoiualal (alus: Eesti Põhikaart, Maa-ameti WMS-rakendus, 2013).

Tabel.1 Valkla klindi hoiuala maaomandid.

Maaüksuse nimi	Katastritunnus	Kaitsealal olev pindala (ha)	Sellest mets (ha)	Omandivorm
Rünka	35201:001:0592	2,10	2,00	Eramaa
Kõrgemäe	35201:001:0532	1,10	1,05	Eramaa
Räägu5	35201:001:0137	0,46	0,46	Eramaa
Aasa	35201:001:0552	0,43	0,39	Eramaa
Nõlvaku	35201:001:0561	0,63	0,59	Eramaa
Kasekivi	35201:001:0459	0,31	0,10	Eramaa
Loopere	35201:001:0327	0,02	0,01	Eramaa

Pähklimetsa	35201:001:0590	0,04	0,002	Eramaa
Kokku		5,10	4,63	

Kõlvikuliselt on hoiuala suuremalt jaolt kaetud metsaga. Metsaala moodustab 4,63 ha ehk 90,8 %, rohumaad esineb kaitsealal 0,18 ha, haritavaid maad on 0,01 ha, õuemaad 0,03 ning muud maad esineb 0,25 ha (joonis 2.).



Joonis 2. Kõlvikuline jaotus Valkla klindi hoiualal Eesti põhikaardi alusel.

1.3. HUVIGRUPID

Valkla klindi hoiuala huvigrupid:

Keskkonnaamet – kaitseala valitseja. Keskkonnaameti eesmärk on tagada ala eesmärgiks olevate väärtuste soodne seisund.

RMK – kaitseala külastuse korraldaja ja piiritähiste paigaldaja ja hooldaja.

Kuusalu vallavalitsus – eesmärk on piirkonna tasakaalustatud areng, loodusväärtuste säilimine. Elanikkonnale looduses viibimise võimaluste pakkumine.

Keskkonnainspeksioon – korraldab järelevalvet kaitsealustel objektidel.

Maaomanikud – on huvitatud maaomandi kasutamisest, maaomandi tuludest ja korrastatud maastikest.

Külastajad – (turistid, puhkajad, kohalikud elanikud) – on huvitatud puhta looduskeskkonna säilimisest ja võimalusest hoiuala loodusväärtustega tutvumisest.

1.4. KAITSEKORD

Erinevalt kaitsealadest, kus kaitsekorra kehtestab kaitse-eeskiri, tuleneb hoiuala kaitsekord otseselt Eesti Vabariigis kehtivast seadusandlusest, eeskätt looduskaitseseadusest. Hoiualade elupaikade ja liikide kaitse tuleneb looduskaitseseaduse § 4 lg-st 3, mille järgi on hoiuala elupaikade ja kasvukohtade kaitseks määratud ala, mille säilimise tagamiseks hinnatakse kavandavate tegevuste mõju ja keelatakse ala soodsat seisundit kahjustavad tegevused. Sama seaduse § 32 lg 2 järgi on hoiualal keelatud nende elupaikade ja kasvukohtade hävitamine ja kahjustamine, mille kaitseks hoiuala moodustati ning kaitstavate liikide oluline häirimine, samuti tegevus, mis seab ohtu elupaikade, kasvukohtade ja kaitstavate liikide soodsa seisundi.

Piirangud, mis laienevad Valkla hoiualale:

Looduskaitseseaduse § 14 lõike 1 järgi ei või hoiualal ilma kaitstava loodusobjekti valitseja nõusolekuta:

- muuta katastriüksuse kõlvikute piire ega kõlviku sihtotstarvet;
- koostada maakorralduskava ja teostada maakorraldustoiminguid;
- väljastada metsamajandamiskava;
- kehtestada detailplaneeringut ja üldplaneeringut;
- anda nõusolekut väikeehitiste ehitamiseks;
- anda projekteerimistingimusi;
- anda ehitusluba.

Looduskaitseseaduse § 33 lõike 1 järgi peab Valkla klindi hoiuala piires asuva kinnisasja valdaja esitama hoiuala valitsejale teatise järgmiste tegevuste kavandamise korral:

- tee rajamise;
- loodusliku kivimi või pinnase teisaldamine;
- maaparandussüsteemi rajamine;
- biotsiidi ja taimekaitsevahendi kasutamine;

- loodusliku ja poolloodusliku rohumaa ning poldri kultiveerimine ja väetamine;
- puisniiduilmelisel alal asuvate puude raiumine;
- maaparandussüsteemi rajamine ja rekonstrueerimine.

Kaitseala valitsejaks on Keskkonnaamet.

1.5. UURITUS

1.5.1. LÄBIVIIDUD INVENTUURID JA UURINGUD

Hoiuala ei kuulu riikliku keskkonnaseire ühtegi allprogrammi. Valkla klindi hoiualal on läbi viidud aastal 2002, Natura 2000 programmi raames, elupaigatüüpide inventuur. Inventeerijateks Rein Kalamees ja Kersti Püssa. Kokku inventeeriti elupaigatüüpe oluliselt suuremal alal, kui on kajastatud tabelis 2. (välja arvatud rusukallete ja jäärakute metsad (pangametsad) (9180*)), kuid hoiualale jäävad neist vaid väikesed fragmendid. Lisaks rusukallete ja jäärakute metsade (pangametsad) (9180*) elupaigatüübile inventeeriti veel hariliku kadaka (*Juniperus communis*) kooslused nõmmedel või karbonaatse mullaga rohumaadel (5130); *Festuco-Brometalia*-kooslustega pool-looduslikud kuivad rohumaad ja põõsastikud karbonaatsel mullal (6210) ja aas-rebasesaba (*Alopecurus pratensis*) ja ürt-punanupuga (*Sanguisorba officinalis*) madalikuniidud (6510). Inventuuri käigus hinnati alal esinevad elupaigatüübid esinduslikuks.

Teadaolevalt ei ole alal muid inventuure ja teaduslikke uuringuid läbi viidud.

1.5.2. RIIKLIK SEIRE

Keskkonnaregistri andmetel ei ole Valkla klindi hoiualal seireid läbi viidud.

1.5.3. INVENTUURIDE JA UURINGUTE VAJADUS

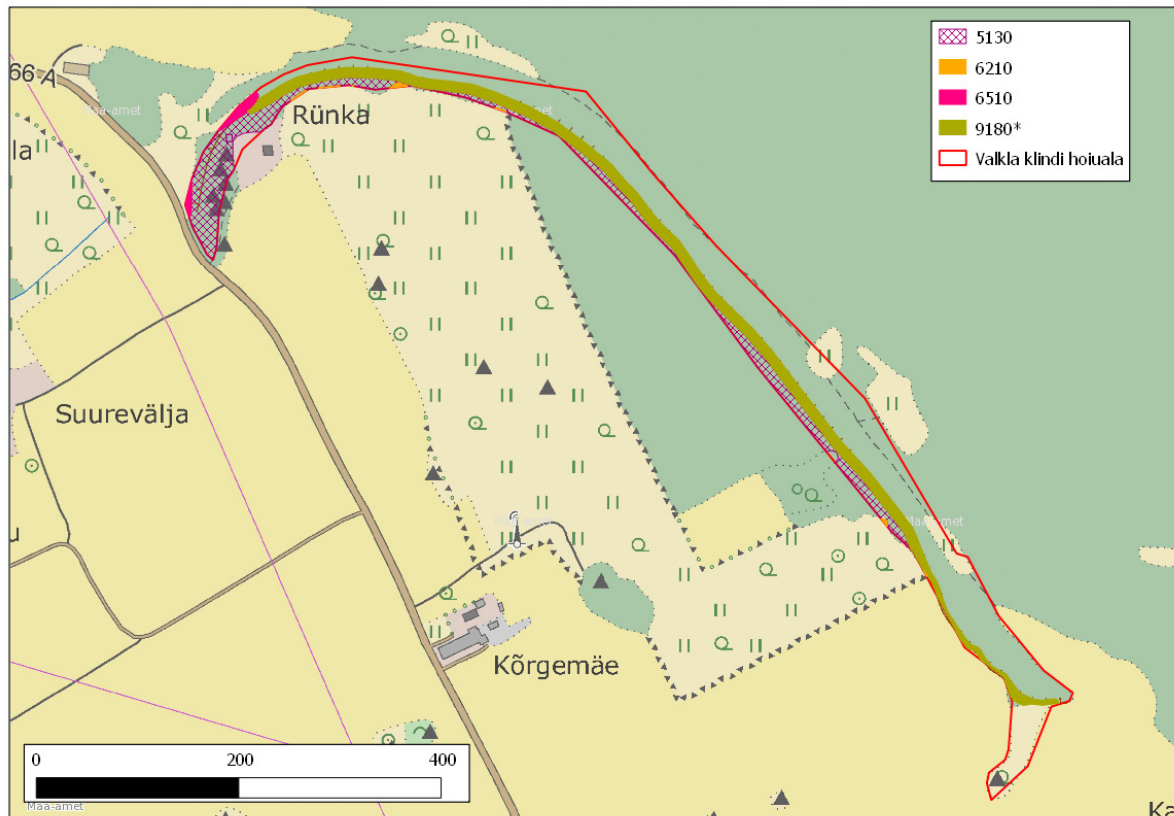
Kuna elupaigatüüpide andmed erinevad (Natura standardandmebaasi ja Euroopa Keskkonnaagentuuri vahel), tuleb teostada elupaigatüüpide inventuur täpsustamiseks elupaikade seisundit, esinemist ja piire. Eeskätt tuleks täpsustada rusukallete ja jäärakute metsade (pangametsade) (9180*) kuid samas ka kadastike (5130) elupaigatüübi esinemist.

2. VÄÄRTUSED JA KAITSE-EESMÄRGID

2.1. KOOSLUSED

Natura 2000 elupaigatüüpidest on Valkla klindi hoiualal esindatud rusukallete ja jäärakute metsad (pangametsad) (9180*), hariliku kadaka (*Juniperus communis*) kooslused nõmmedel või karbonaatse mullaga rohumaadel (5130); *Festuco-Brometalia*-kooslustega pool-looduslikud kuivad rohumaad ja põõsastikud karbonaatsel mullal (6210) ja aas-rebasesaba (*Alopecurus*

pratensis) ja ürt-punanupuga (*Sanguisorba officinalis*) madalikuniidud (6510) (joonis 3.). Inventeeritud elupaigatüüpidest on kaitse eesmärgiks rusukallete ja jäärakute metsade (pangametsade) kaitse.



Joonis 3. Natura 2000 elupaikade paiknemine Valkla klindi hoialal (alus: Eesti Põhikaart, Maaameti WMS-rakendus, 2013).

Valkla klindi hoialal, mis kuulub Natura 2000 võrgustikku Valkla looduslana, on loodusdirektiivi I lisas nimetatud elupaigatüüpe 1,18 ha, mis moodustab 23,7% loodusala kogupindalast (Euroopa Keskkonnaagentuuri andmetel). 2002. a teostatud Natura 2000 projekti raames elupaigatüüpide kaardistamise (Keskkonnaameti kaardikihi) andmetel on loodusdirektiivi elupaigatüüpide kogupindala 0,98 ha, mis moodustab 19,2% kaitseala pindalast.

Valkla klindi hoialal esindatud elupaigatüübid on toodud tabelis 2. (Kuna elupaigatüüpide (6210 ja 6510) osakaal hoialal on väga väike, vastavalt (0,009 ja 0,04 ha) siis tabelis 2. neid ei kajastata. Tabelis antud hinnangud tähistavad loodusliku elupaigatüübi esinduslikkuse astet alal, kus A - väga esinduslik, B – esinduslik, C – keskmise, arvestatava esinduslikkusega kooslused (Loodusdirektiivi metsaelupaikade inventeerimise juhend). Üldine looduskaitseline väärtus on: A – väga kõrge; B – kõrge; C – keskmine või D – madal. Struktuuri säilimise väärtus on: I- väga

hea; II-hea ja III-keskmiselt või osaliselt degradeerunud. Elupaigatüüpide andmete aluseks on võetud Natura 2000 standardandmebaasi andmed.

Tabel 2. Valkla klindi loodusala elupaikade osatähtsus ning seisundi hinnangud.

Kood	Elupaigatüüp	Katvuse %	Pindala (ha)	Esinduslikkus	Struktuuri säilimine	Looduskaitseline seisund	Katvus (%) ja pindala (ha) EK*
9180*	Rusukallete ja jäärakute metsad (pangametsad)	19,21	0,98	A	I	A	23,7; 1,18
5130	Hariliku kadaka (<i>Juniperus communis</i>) kooslused nõmmedel või karbonaatse mullaga rohumaadel	17,64	0,9	A	I	A	-
Kokku		36,85	1,92				23,7; 1,18

2.1.1. RUSUKALLETE JA JÄÄRAKUTE METSAD (PANGAMETSAD) 9180*

Rusukallete ja jäärakute metsad (pangametsad) (9180*) - LoD I; KE – jah; LoA – jah.

Elupaigatüüpi iseloomustavad rusukalletel ja rusuvallidel kasvavad liigirikkad laialehised metsad. Veerežiim on läbivoolu-allikaline klindi ülemistest kihtidest nõrgub sageli pinnavesi, klindi alaosas, lisandub allikavesi, mis on mineraalide rikas. Rusukalde ülemises, kamakalises osas, võib muld suvel läbi kuivada. Taimkatte arengut soodustab muldade suhteliselt kõrge huumusesisaldus ja sellest tulenev toiterikkus, hea varustatus veega, samuti muldade lõimise (peamiselt liivsavi) ja neutraalsele lähedane reaktsioon (Paal 2000). Euroopa Keskkonnaagentuuri andmetel ja 2002. aasta inventuuri andmetel on ala hinnatud esinduslikuks - A. Kooslusele iseloomulike liikide põhjal on struktuuri säilimine hinnatud väga heaks ning üldine looduskaitseline väärtus on hinnatud väga kõrgeks - A. Euroopa Keskkonnaagentuuri andmetel on elupaigatüübi katvus 23,7%, moodustades kaitsealast 1,18 ha (Natura 2002 inventuuri raames mõõdetuna 0,98 ha).

Pangametsa puistus on kõige tüüpilisemad puuliigid harilik saar, harilik tamm, kask, haab, harilik pärn ja must lepp. Vähemal määral leidub puistus ka kuuske, mis on pangametsades harv liik. 2002. aasta inventuuri andmetel on puistu koosseis 2Sa2Ta1Hb1Ks1Pa1Va1Lm+Ma+Ku. Kaitsekorralduskava koostamise käigus läbiviidud välitööde käigus selgus, et puistu koosseis oluliselt muutunud ei ole. Alusmetsas on esindatud: harilik sarapuu (moodustades alusmetsast kõige suurema osa, hinnanguliselt 75-80%) harilik türnpuu, harilik paakspuu, harilik kuslapuu, harilik kadakas ja harilik pihlakas (Natura 2000 inventuur). Metsade liituvus on hinnanguliselt 0,5-0,7. Puude vanus on varieeruv, alla 50% puistust moodustavad vanemad kui 100 aastased puud. Puistu koosseis püsib homogeenena kogu hoiuala ulatuses. Pangapealsel läbib hoiuala kitsas pinnasetee, mis sobib hästi ka matkajatele. Pangametsa struktuur on üldjuhul hea, ning elupaigatüübi järjepidevus on kahjustamata. Jälgi oluliselt negatiivsest inimtegevusest ei leitud. Kohati on hoiuala klindiaärsel serval okastraati, mis tõenäoliselt on jäänud sinna kunagisest karjatamisest.

Pangametsade elupaigatüüp on looduslik elupaigatüüp, mis ei vaja hea seisundi säilimiseks inimese sekkumist, sh metsamajanduslikke tegevusi.

Kaitse eesmärk

- Pikaajaline kaitse eesmärk: Võimaldada metsadel areneda ilma inimesepoolse vahele segamiseta. Metsade pindala säilinud vähemalt 0,98 ha, esinduslikkusega A.
- Kaitsekorraldusperioodi kaitse eesmärk: Võimaldada metsadel areneda ilma inimesepoolse vahele segamiseta. Metsade pindala säilinud vähemalt 0,98 ha, esinduslikkusega A.
- Mõjutegurid ja meetmed

+ Elupaigatüüp (9180*) on registreeritud ja seal kehtib hoiualale omane kaitserežiim, mis aitab ära hoida negatiivset mõju elupaigale.

2.1.2. HARILIKU KADAKA (*JUNIPERUS COMMUNIS*) KOOSLUSED NÕMMEDEL VÕI KARBONAATSE MULLAGA ROHUMAADEL

Hariliku kadaka (*Juniperus communis*) kooslused nõmmedel või karbonaatse mullaga rohumaadel (5130) - LoD – ei; KE – ei; LoA – ei.

Eestis on need poollooduslikud kooslused, mis enamasti on kujunenud karjatamise ning niitmise lõppemisel loopealsetel, liivanõmmedel jm. kuivades kasvukohtades asuvatele endistele niitudele. Elupaigatüüpi tuleb üldjuhul arvata need alad, kus kadakad katavad vähemalt

kolmandiku pindalast ning nende keskmine kõrgus on üle 1,5 m ning alad pole veel jõudnud metsastuda (Paal 2000).

Hoiualale jääva elupaigatüübi pindala on 0,9 ha, kokku inventeeritud elupaigatüüpi 5,7 hektaril. Hoiuala kadastike puhul ei ole tegemist umbkadastikega, vaid reeglina veel suhteliselt hõreda põõsarindega aladega, kus on ka palju niidutaimestikule sobivaid alasid. Elupaigatüübi püsimine nõuab inimõju, mis hoiaks nende põõsarinde hõredama ja säilitaks niidutaimestiku kadakate vahel.

Natura 2002. aastal läbi viidud inventuuri andmetel on ala hinnatud esinduslikuks - A. Kooslusele iseloomulike liikide põhjal on struktuuri säilimine hinnatud väga heaks ning üleüldine looduskaitseväärus on hinnatud väga kõrgeks - A. Tänu kooslusele omastele liikidele on säilimiseks (funktsioneerimiseks) head tingimused. Alal esinevad üksikud saared, tammed. Põõsaid on hinnanguliselt alal 70%: harilik sarapuu, harilik kadakas, harilik lodjapuu, magesõstar, harilik paakspuu ja harilik tärnpuu.

Kaitse eesmärk

- Pikaajaline kaitse eesmärk: Elupaiga pindala on säilinud vähemalt 0,9 ha, esinduslikkusega A.
- Kaitsekorraldusperioodi kaitse eesmärk: Elupaik on säilinud talle iseloomuliku kooslusega 0,9 ha, esinduslikkusega A.
- Mõjutegurid

+ Elupaigatüüp (5130) on registreeritud ja seal kehtib hoiualale omane kaitseréžiim, mis aitab ära hoida negatiivset mõju elupaigale.

3. Ala ja selle väärtuste tutvustamine ning külastuskorraldus

Valkla klindi hoiuala on loodud üle-euroopalise kaitstavate alade võrgustiku Natura 2000 väärtuslike elupaigatüüpide hoiualana. Ala kaitse eesmärk on eelkõige rusukallete ja jäärakute metsade (pangametsade) kaitse. Samuti esineb hoiualal hariliku kadaka (*Juniperus communis*) kooslus nõmmedel või karbonaatse mullaga rohumaadel. Ala mõjutavaks infrastruktuuri rajatiseks on hoiualast mööduv Kiiu-Kaberneeme kõrvalmaantee (registrinumbriga 11266).

Hoiualal puudub tema väärtusi tutvustav külastuskorralduslik taristu. Külastuskoormus on väike. Külastajate poolt alale mõju tekitavaid märke pole näha (näiteks mahaloobitud prügi, liigselt sissetallatud radasid). Hoiualal puuduvad ka tähistused, mistõttu võib eeldada, et alale satutakse juhuslikult. Vajadus hoiuala laiema tutvustamise või siis külastajatele paremate tingimuste loomise järele puudub. Alal võiks säilida isereguleeruv külastuskord.

Kaitsekorralduskava koostamise ajal puudus hoiuala piiride tähistus, kuid külastajate jaoks on oluline kaitseala välispiiri tähistus, mis informeerib alale jõudmisest. Alal on olemas kaks arheoloogilise mälestise silti (Rünka kinnistul), mis tähistavad alal olevaid kivikalmeid (Lisa 4). Hoiuala on vaja tähistada, et ära hoida teadmatusest tekkida võivaid ohtusid hoiuala väärtustele.

Visioon ja eesmärk

Visioon:

Hoiuala külastus on madal ning selle külastajaskond koosneb valdavalt kohalikest inimestest, kes ala tunnevad. Aktiivset loodusharidust alal läbi ei viida ning ala ei propageerita massiteabevahendites. Külastajatel on võimalik saada teavet hoiualal viibimise kohta.

Eesmärk:

Külastuskoormus ei kahjusta kaitseväärtusi. Hoiuala külastatavus ei ole olulisel määral kasvanud. Kaitsekorraldusperioodi lõpuks on hoiuala tähistatud.

Meetmed:

Hoiualale kolme tähise paigaldamine, teavitamiseks inimesi hoiualal viibimisest. Alalt tuleb eemaldada külalisi ohustav okastraat, mida esineb kogu hoiuala ulatuses.

4. KAVANDATAVAD KAITSEKORRALDUSLIKUD TEGEVUSED JA EELARVE

Tabel 3. annab ülevaate Valkla klindi hoiuala kaitseväärtuste säilimiseks ja tutvustamiseks vajalikest töödest ja tegevustest, mis tuleb teostada kaitsekorralduskavaga ettenähtud perioodi jooksul. Tabelis on ära toodud kaitsekorralduskava täitmise eelarve, võimalikud rahastamise allikad ja tööde teostajad. Vajalikud tegevused on prioritseeritud vastavalt sellele, kas tegevus on vajalik otseselt hoiuala kaitse eesmärkide täitmiseks või hoiuala arendamiseks.

Tegevus on vajalik väärtustele 2.2.1. ja 2.3.1 seatud eesmärkideni jõudmiseks.

4.1. INVENTUURID, SEIRED, UURINGUD

Inventuurid, seired ja uuringud on vajalikud kaitseala kaitseväärtustest parema ülevaate saamiseks. Seire aitab otsustada kaitseala seisundi üle ning võimaldab mõista ka seda, millised kaitsekorralduslikud võtted toimivad ja millised mitte. Kaitseala väärtuste täpsustamiseks ja väärtuste seisundi hindamiseks on vajalikud järgmised inventuurid, seired ja uuringud.

4.1.1. ELUPAIGATÜÜPIDE INVENTUUR

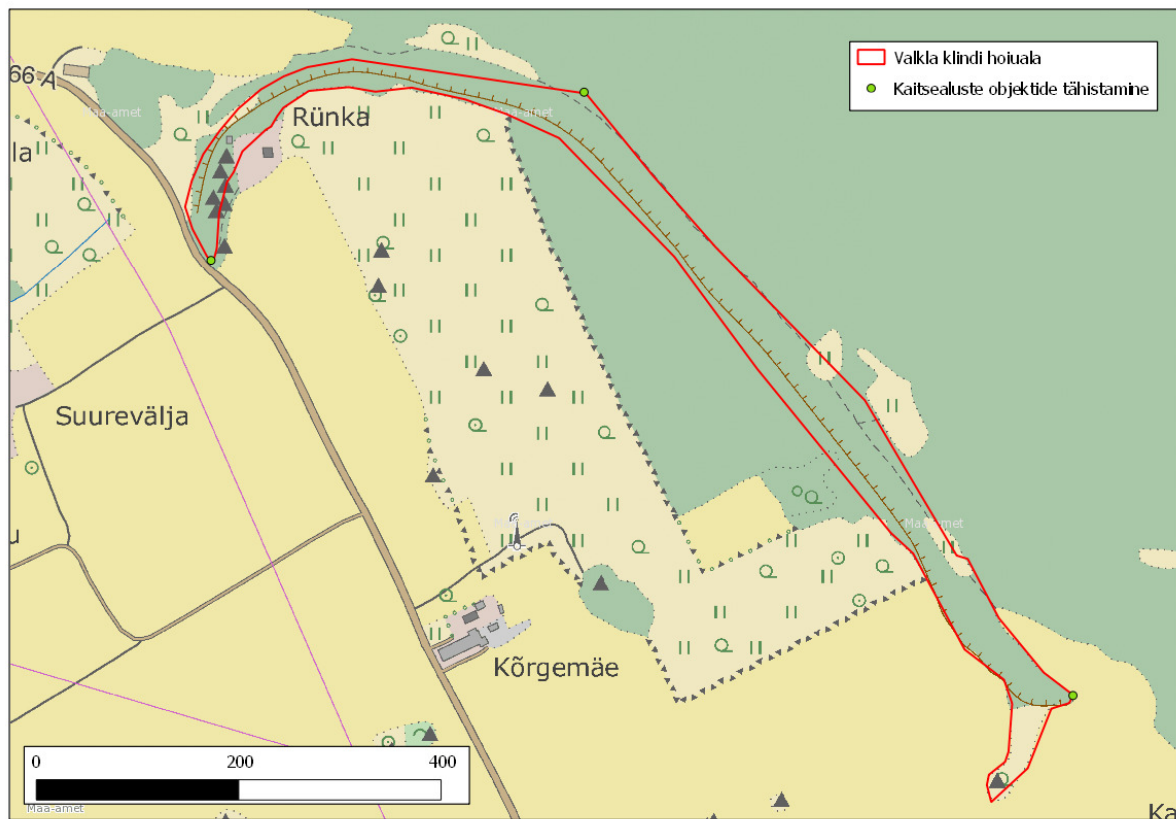
Kuna elupaigatüüpide andmed erinevad (Natura standardandmebaasi ja Euroopa Keskkonnaagentuuri vahel), tuleb teostada elupaigatüüpide inventuur täpsustamiseks elupaikade seisundit, esinemist ja piire. Eeskätt tuleks täpsustada rusukallete ja jäärakute metsade (pangametsade) (9180*) elupaigatüübi esinemist. Inventuuriala suurus on ca 1,00 ha. Samuti tuleb täpsustada elupaigatüübi kadastikud (5130) pindala ja seisund hoiualal. Peale inventuuri saab vastu võtta otsuse, kas hoiuala ja loodusala kaitse eesmärke on vaja muuta. Teostaja Keskkonnaamet.

Euroopa Liidu liikmesriik peab iga 6 aasta järel esitama Natura aruande. Siiani vastavat riiklikku kava ei ole, mille alusel kordusseiret planeerida. Seetõttu tuleb määratud elupaigatüüpide seisundit hinnata vähemalt 1 kord 6 aasta (Natura aruandlusperioodi) jooksul. Teostaja on Keskkonnaministeerium.

4.2. HOIUALA TÄHISTAMINE

Kaitsekorralduskava koostamise ajal ei olnud hoiuala piirid tähistatud. Käesoleval kaitsekorraldusperioodil paigaldatakse hoiualale kolm keskmist piiritähist (mõõtmed välja toodud Keskkonnaministri määruses nr 65 "Kaitstava loodusobjekti tähistamise kord ja tähised", 03.06.2004), millel on kirjas hoiuala nimi. Hoiualale tähiste paigaldamine parandab inimeste informeeritust ning aitab ära hoida teadmatusest tuleneda võivaid negatiivseid mõjutegureid hoiualale. Tähiste täpne asukoht on esitatud joonisel 4.

Tegemist on II prioriteedi tegevusega, mida korraldab RMK. Tegevus kavandatakse 2019. a.



Joonis 4. Valkla klindi hoiualal projekteeritavad tähised (aluskaart: Eesti Põhikaart, Maa-ameti WMS-rakendus, 2013).

4.3. OKASTRAATAEDADE KORISTAMINE

Hoiualal on mitmetes kohtades näha okastraati (enamasti klindi nõlvapealsel äärel), kohati on traat rohukamarasse mattunud, kohati maapinnal. Küllastajate jalgadesse takerdunud traat võib tekitada tõsiseid vigastusi. Okastraataiad tuleb võimalikult kiiresti hoiualalt koristada. Töö mahu hindamise teeb keeruliseks olukord, et mitmetes kohtades traat kaob maa alla ning realselt ei saa mõõta eemaldamist vajavaid koguseid. Hinnanguliselt on okastraati hoiualal vaja eemaldada 300 m.

Tegemist on III prioriteedi tegevusega, mida teostavad maomanikud.

4.4. KAVAD, PLAANID, EESKIRJAD

4.4.1 KAITSEKORRALDUSKAVA UUENDAMINE

Kaitsekorralduskava eesmärgid on seatud kümneks aastaks, kuid täpse eelarve ja tegevuskava planeerimine nii pikaks ajaks on keeruline. Seetõttu tuleb 2019. aastal hinnata esimese perioodi tulemuslikkust ja uuendada kaitsekorralduskava, eelkõige koostada uus ajakava ja eelarve. Kaitse tulemuslikkuse lõplik hindamine kaitseala valitseja poolt toimub kaitsekorraldusperioodi lõpus vastavalt tulemuslikkuse hindamise kriteeriumidele (vt. peatükk 5). Vajadusel täiendatakse kaitsekorralduslikke meetmeid. I prioriteet, mida korraldab Keskkonnaamet.

4.4.2. JÄRELVALVE

Kaitseala valitseja (Keskkonnaamet) ülesandeks on kaitsealal toimuva tegevuse koordineerimine, tagamaks kaitse-eeskirja ja kaitsekorralduskava täitmisega kaitstavate väärtuste säilimist. Tõhusa järelvalve tagamiseks tuleb koostööd teha Keskkonnainspektsiooni, RMK ja kohaliku elanikkonnaga.

4.5. EELARVE

Tabel 3. annab ülevaate Valkla klindi hoiuala kaitseväärtuste säilimiseks ja tutvustamiseks vajalikest töödest ja tegevustest, mis tuleb teostada kaitsekorralduskavaga ettenähtud perioodi jooksul. Tabelis on ära toodud kaitsekorralduskava täitmise eelarve, võimalikud rahastamise allikad ja tööde teostajad. Kokku on Valkla klindi hoiuala kaitsekorralduskava kümne aasta eelarve 1500 eurot. Vajalikud tegevused on prioritseeritud vastavalt sellele, kas tegevus on vajalik otseselt kaitseala kaitse eesmärkide täitmiseks või kaitseala arendamiseks.

I prioriteet - hädavajalik tegevus, milleta kaitse eesmärkide täitmine planeeritavas ajavahemikus on võimatu, see on väärtuste säilimisele ja toimiva ohuteguri kõrvaldamisele suunatud tegevus; kaitsekorralduse tulemuslikkuse hindamiseks vajalik tegevus;

II prioriteet - vajalik tegevus, mis on suunatud väärtuste taastamisele, eksponeerimisele ja potentsiaalsete ohutegurite kõrvaldamisele;

III prioriteet - soovituslik tegevus ehk tegevus, mis aitab kaudselt kaasa väärtuste säilimisele ja taastamisele ning ohutegurite kõrvaldamisele.

Tabel 3. Tegevuskava eelarve

Jrk	Tegevuse nimetus	Tegevuse tüüp	Korraldaja	Priori- teet	2014	2015	2016	2017	2018	2019	2020	2021	2022	2023	Kokku
Sadades eurodes															
Inventuurid, seired, uuringud															
4.1.1.	Elupaigatüüpide inventuur	Inventuur	KA	II			X								X
Hooldus, taastamine ja ohjamine															
4.3.	Okastraadi koristamine	Hooldus	maaomanikud	II			5	5							10
Taristu, tehnika ja loomad															
4.2.	Hoiuala tähistamine	Kaitsealuste objektide tähistamine	RMK	II						5					5
Kavad, eeskirjad															
4.4.1.	Kaitsekorralduskava vahehindamine	Tegevuskava	KA	I						X					X
4.4.1.	Kaitsekorralduskava uuendamine	Eeskirjad, plaanid	KA	I										X	X

RMK – Riigimetsa Majandamise Keskus

KA – Keskkonnaamet

5. KAITSEKORRALDUSE TULEMUSLIKKUSE HINDAMINE

Kaitsekorralduskava on koostatud 10 aastaks (2014-2023). Kaitsekorraldusperioodi keskel ja lõpuks koostatakse kaitsekorralduse tulemuslikkuse analüüs.

Käesoleva kaitsekorralduskava tulemuslikkuse vahehindamine teostatakse 2019. aastal ning kava täitmise analüüs 2023. aastal. Kaitsekorralduskava täitmise analüüs on ühtlasi ka aruanne selle täitmise efektiivsuse osas.

Koosluste seisundit hinnatakse nende säilimiseks vajaliku kaitsekorra tagamise ning nende elupaikade looduskaitse seisundi määratlemise läbi. Koosluste kaitse on olnud edukas kui on säilinud või suurenenud väärtuslike elupaigatüüpide pindala ning esinduslikkus on säilinud samal tasemel.

Kaitsekorraldusperiood on olnud edukas, kui on rakendatud ja teostatud kaitsekorralduskavas planeeritud kaitsekorralduslikud tegevused. Kaitseväärtuste säilimise osas tuleb kaitsekorraldusperioodi tulemuslikkuse hindamise aluseks võtta tabelis 4 toodud näitajad. Kaitsekorraldus on olnud edukas kui hoiuala on tähistatud.

Tabel 4. Kaitsekorralduse tulemuslikkuse hindamine

Jrk nr	Väärtus	Indikaator	Kriteerium	Tulemus	Selgitus
2.1.1.	Rusukallete ja jäärakute metsad (pangametsad) 9180*	Pindala ja esinduslikkus	Esinduslikkus A; pindala 0,98 ha	Elupaigatüübi esinduslikkus A, pindala vähemalt 0,98 ha	Eeldatakse elupaigatüüpide pindala ja esinduslikkuse säilimist kaitsekorralduskava koostamise aegse perioodiga samaväärsel tasemel
2.2.2.	Hariliku kadaka (<i>Juniperus communis</i>) kooslused nõmmedel või karbonaatse mullaga rohumaadel (5130)	Elupaiga seisund ja pindala	Esinduslikkus A; pindala 0,90 ha	Elupaigatüübi esinduslikkus A, pindala 0,90	

KASUTATUD KIRJANDUS

Allikmaterjalid:

Paal, J. 2000. Loodusdirektiivi elupaigatüüpide käsiraamat. Tartu, 184 lk.

Õigusaktid:

Euroopa Komisjonile esitav Natura 2000 võrgustiku alade nimekiri. Vabariigi Valitsus, 5.08.2004. nr 615-k. – RTL, 19.08.2004, 111, 1758

Kaitstava loodusobjekti tähistamise kord ja tähised. Keskkonnaministri määrus, 03.06.2004 nr 65 – RTL 2004, 78, 1255

Looduskaitseeadus. Riigikogu, 21. 04. 2004- RT I, 30.12.2011, 13

Hoiualade kaitse alla võtmine Harju maakonnas. Vabariigi Valitsus, 16.06.2005. nr 144 - RT I 2005, 38, 300

Infosüsteemid ja andmebaasid

Eesti entsüklopeedia <http://entsyklopeedia.ee/artikkel/kivikalme1>

Eesti Looduse Infosüsteem <http://eelis.ee>

European Environment Agency <http://www.eea.europa.eu>

Keskkonnaamet <http://www.keskkonnaamet.ee>

Keskkonnaregister <http://register.keskkonnainfo.ee>

Kultuurimälestiste riiklik register <http://register.muinas.ee/>

Maa- ameti kaardiserver <http://geoportaal.maaamet.ee>

Riiklik keskkonnaseire programm: <http://seire.keskkonnainfo.ee/seireveeb/index.php>

LISAD

LISA 1. KAITSEKORDA REGULEERIVAD ÕIGUSAKTID

VÄLJAVÕTE VABARIIGI VALITSUSE 16.06.2005 MÄÄRUSEST NR 144 "HOIUALADE KAITSE ALLA VÕTMINE HARJU MAAKONNAS"

§ 1. Harju maakonnas kaitse alla võetavad hoiualad ja kaitse alla võtmise eesmärk

(1) Harju maakonnas võetakse kaitse alla järgmised hoiualad:

21) Valkla klindi hoiuala, mille kaitse-eesmärk on EÜ nõukogu direktiivi 92/43/EMÜ I lisas nimetatud elupaigatüübi – rusukallete ja jäärakute metsade (pangametsade) (9180*) kaitse.

VÄLJAVÕTE LOODUSKAITSESEADUSEST

§ 14. Üldised kitsendused

(1) Kaitsealal, hoiualal, püsielupaigas ja kaitstava looduse üksikobjekti kaitsevööndis ei või ilma kaitstava loodusobjekti valitseja nõusolekuta:

- 1) muuta katastriüksuse kõlvikute piire ega kõlviku sihtotstarvet;
- 2) koostada maakorralduskava ja teostada maakorraldustoiminguid;
- 3) väljastada metsamajandamiskava;
- 4) [kehtetu - RT I 2007, 25, 131 - jõust. 01.04.2007]
- 5) kehtestada detailplaneeringut ja üldplaneeringut;
- 6) anda nõusolekut väikeehitise, sealhulgas lautri või paadisilla ehitamiseks;
- 7) anda projekteerimistingimusi;
- 8) anda ehitusluba;
- 9) rajada uut veekogu, mille pindala on suurem kui viis ruutmeetrit, kui selleks ei ole vaja

anda

vee erikasutusluba, ehitusluba või nõusolekut väikeehitise ehitamiseks.

[RT I 2007, 25, 131 - jõust. 01.04.2007]

(2) Kaitstava loodusobjekti valitseja ei kooskõlasta käesoleva paragrahvi lõikes 1 nimetatud tegevust ja muud tegevust, mis vajab kaitse-eeskirja kohaselt kaitstava loodusobjekti valitseja nõusolekut, kui see võib kahjustada kaitstava loodusobjekti kaitse eesmärgi saavutamist või kaitstava loodusobjekti seisundit.

(3) Kaitstava loodusobjekti valitseja võib käesoleva paragrahvi lõikes 1 nimetatud tegevuste ja muude tegevuste, mis kaitse-eeskirja kohaselt vajavad kaitstava loodusobjekti valitseja nõusolekut, kooskõlastamisel kirjalikult seada tingimusi, mille täitmisel tegevus ei kahjusta kaitstava loodusobjekti kaitse eesmärgi saavutamist või kaitstava loodusobjekti seisundit.

(4) Kui käesoleva paragrahvi lõikes 1 nimetatud tegevusi ei esitatud kaitstava loodusobjekti valitsejale kooskõlastamiseks või tegevustes ei arvestatud käesoleva paragrahvi lõike 3 alusel seatud tingimusi, ei teki isikul, kelle huvides nimetatud tegevus on, vastavalt haldusmenetluse seadusele õiguspärasest ootust sellise tegevuse õiguspärasuse osas.

(5) Keskkonnaministeeriumil või Keskkonnaametil on keskkonnamõju hindamise järelevalvajana õigus määrata kaitstava loodusobjekti kaitseks keskkonnanõudeid, kui kavandatav tegevus võib kahjustada kaitstava loodusobjekti kaitse eesmärgi saavutamist või kaitstava loodusobjekti seisundit. [RT I 2009, 3, 15 - jõust. 01.02.2009]

§ 32. Hoiuala

(1) Hoiuala moodustatakse loodusliku loomastiku, taimestiku ja seenestiku soodsa seisundi tagamiseks, kui see ei ole tagatud muul käesoleva seadusega sätestatud viisil.

(2) Hoiualal on keelatud nende elupaikade ja kasvukohtade hävitamine ja kahjustamine, mille kaitseks hoiuala moodustati ning kaitstavate liikide oluline häirimine, samuti tegevus, mis seab ohtu elupaikade, kasvukohtade ja kaitstavate liikide soodsa seisundi.

(3) Hoiualal on metsaraie keelatud, kui see võib rikkuda kaitstava elupaiga struktuuri ja funktsioone ning ohustada elupaigale tüüpiliste liikide säilimist.

(4) Metsaseaduse kohase metsateatise menetlemisel tuleb arvestada hoiuala kehtestamise eesmärki. Hoiuala valitseja võib kohustada:

- 1) tegema kavandatavat metsaraiet kindlaks määratud ajal;
- 2) kasutama kavandatava raie korral kindlaks määratud tehnoloogiat.

(4¹) Kui kavandatav uuendusraie on kooskõlas käesoleva paragrahvi lõigetega 2 ja 3, on hoiualal lubatud lageraie langi suurus kuni kaks hektarit ja laius kuni 30 meetrit ning turberaie langi suurus kuni viis hektarit. [RT I 2009, 53, 359 - jõust. 21.11.2009]

(5) Hoiualal kavandatava tegevuse mõju elupaikade ja liikide seisundile hinnatakse keskkonnamõju hindamise käigus või käesoleva seaduse §-s 33 sätestatud korras.

LISA 2. VÄÄRTUSTE KOONDTABEL

JNR	Väärtus	Kaitse eesmärk 30 aasta perspektiivis	Ohutegur	Meede	Oodatud tulemus kaitsekorraldusperioodi lõpul
2.2. Kooslused					
2.2.1.	Rusukallete ja jäärakute metsad (pangametsad) (9180*)	Elupaigatüübi pindala säilimine vähemalt 0,98 ha ja esinduslikkuse taseme säilimine väärtusega A	- külastatavuse kasv, läbi mille võib kasvada kohti prahistatus ja saada rikutud pangametsa struktuur - sõidetavad teed, jalgteed, rajad rikuvad elupaigatüübi järjepidevust	- mitte lubada pangametsa raiet pangalt avanevate vaadete avamiseks - hoiualale omane kaitsereežiim aitab ära hoida negatiivse mõju elupaigale	- võimaldada metsadel areneda ilma inimesepoolse vahele segamiseta. Metsade pindala säilinud vähemalt 0,98 ha, esinduslikkusega A
2.2.2.	Hariliku kadaka (<i>Juniperus communis</i>) kooslused nõmmedel või karbonaatse mullaga rohumaadel (5130)	Elupaigatüübi täpsem ulatus ja esinduslikkus on fikseeritud inventuuri käigus			- elupaigatüüp levib kaitsealal vähemalt 0,9 ha suurusel alal esinduslikkusega A