

Karinõmme looduskaitseala kaitsekorralduskava

2015-2024



Keskkonnaamet 2015

Sisukord

1. Sissejuhatus.....	4
1.1. Ala iseloomustus	4
1.2. Maakasutus	6
1.3. Huvigrupid	6
1.4. Kaitsekord	7
1.5. Uuritus.....	8
1.5.1. Läbiviidud inventuurid ja uuringud	8
1.5.2. Riiklik seire.....	8
1.5.3. Inventuuride ja uuringute vajadus.....	8
2. Väärtused ja kaitse-eesmärgid	9
2.1. Elustik	9
2.1.1. Taimestik	10
2.2. Kooslused.....	12
2.2.1. Niidud	13
2.2.2. Sood	13
2.2.3. Metsad.....	16
3. Ala ja selle väärtuste tutvustamine ning külastuskorraldus	19
4. Kavandatavad kaitsekorralduslikud tegevused ja eelarve.....	20
4.1. Tegevuste kirjeldus	20
4.1.1. Kaitsealuste taimede inventuur.....	20
4.1.2. Veerežiimi taastamine.....	20
4.1.3. Tähistamine.....	20
4.1.4. Kavad ja eeskirjad.....	21
4.1.5. Teabepäeva korraldamine	21
4.2. Eelarve	23
5. Kaitsekorralduse tulemuslikkuse hindamine	25
Kasutatud allikad	26
LISAD.....	27

Vastavalt looduskaitseaduse § 25. on kaitsekorralduskava hoiualade ja kaitsealade alapõhise kaitse korraldamise aluseks.

Kaitsekorralduskava kinnitab Keskkonnaameti peadirektor. Teave kaitsekorralduskava kinnitamise kohta avalikustatakse Keskkonnaameti kodulehel.

Käesoleva Karinõmme looduskaitseala kaitsekorralduskava (edaspidi *KKK*) eesmärk on:

- anda lühike ülevaade kaitstavast alast (edaspidi *ala*)- selle kaitsekorrast, kaitse-eesmärkidest, rahvusvahelisest staatusest, maakasutusest, huvigruppidest ning alal läbiviidavast riiklikust seirest;
- analüüsida ala eesmärke ning anda hinnang iga põhiväärtuseks oleva liigi, elupaiga vm väärtuse seisundile;
- arvestades alale seatud eesmärke määrata mõõdetavad kaitse-eesmärgid ja kaitsekorralduse oodatavad tulemused kaitsekorraldusperioodi lõpuks ning 30 aasta perspektiivis;
- anda ülevaade peamistest väärtusi mõjutavatest teguritest, kirjeldada kaitseks vajalikke meetmeid koos oodatavate tulemustega;
- määrata põhiväärtuste säilimisele, taastamisele ja tutvustamisele suunatud kaitsekorralduslike tegevuste elluviimise plaan koos tööde mahu, koha, ulatuse kirjelduse ja orienteeruva maksumusega;
- luua alusdokument kaitseala kaitsekorralduslike tööde elluviimiseks ja rahastamiseks.

Kaitsekorralduskava koostamisel koosolekuid ei toimunud.

Kava koostas Marja-Liisa Meriste (tel: 53007063, e-post: Marja-Liisa.Meriste@keskkonnaamet.ee).

1. Sissejuhatus

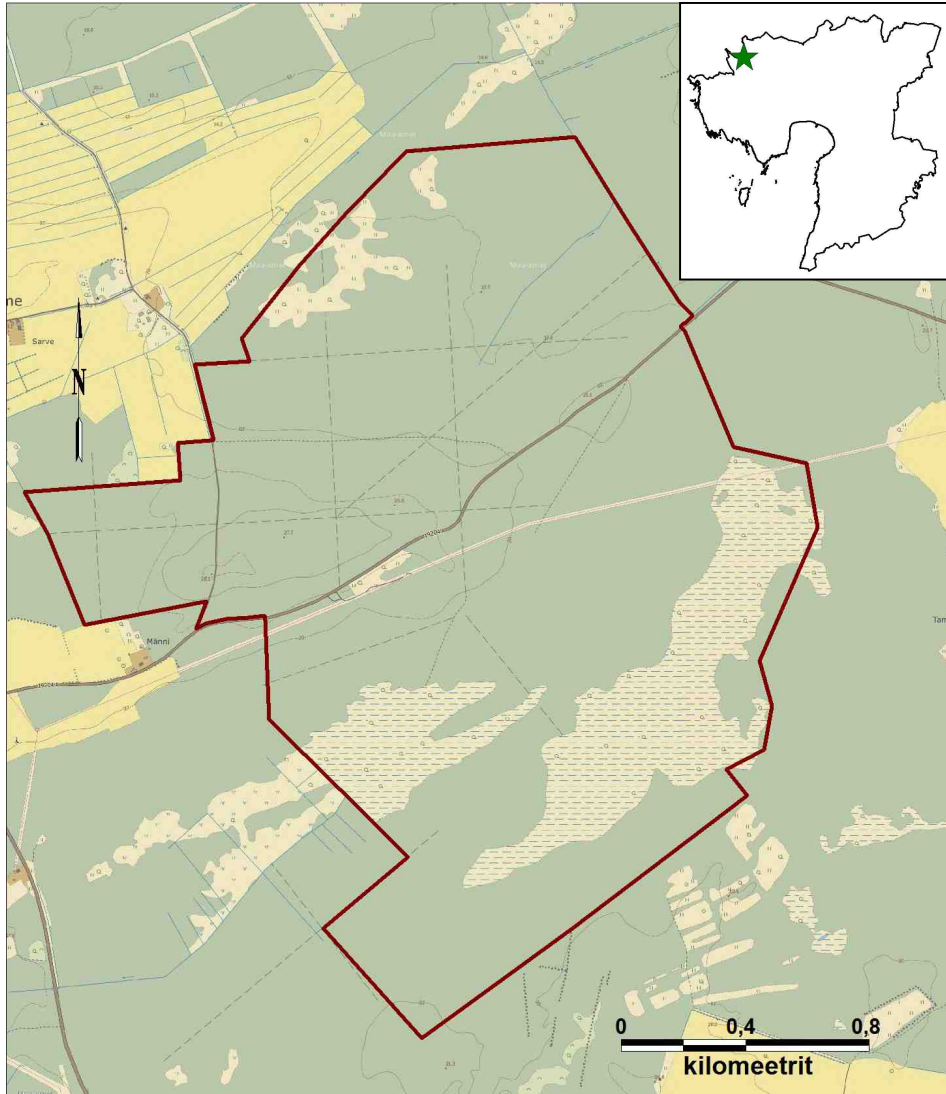
1.1. Ala iseloomustus

Karinõmme Looduskaitseala (LKA) (KLO1101023)¹ asub Pärnu maakonnas Koonga vallas, Karinõmme, Rabavere ja Tarva külas. Geograafiliselt asetusest paikneb kaitseala Pärnu maakonna loodepiiril (joonis 1). Suurem tee, mis kaitsealast, seda visuaalselt poolitades, läbi läheb on Mihkli - Oidremaa tee. Ala lääneossa jääb kruusakattega Karinõmme tee, leidub ka registrisse kandmata väiksemaid radu ja metsasihte. Viimaseid kasutavad eelkõige jahimehed – Karinõmme LKA on osa suuremast Lõpe jahipiirkonnast. LKA kirdeossa jääb ca 700 meetri pikkune kraav, mis viib oma vee kaitsealalt sellega piirnevasse kraavi. Kaitseala läbib elektriõhuliin, mille sihti hooldatakse regulaarselt. Karinõmme LKA pinnamood on lainjas, keskmine kõrgus merepinnast on ca 20 m, kõrgem on keskosa: kuni 28,1 m merepinnast. Pinnakatteks on pleistotseeni moreenid, millest on tekkinud paepealsed liivsavimullad. Pinnakatte alla jäävad Siluri aegsed Wenlocki ladejärgu Jaagarahu lademe karbonaatkivimid (EGK). Ala keskosas külgnub maanteega maha jäetud kruusakarjäär, mille rekultiveerimine pole tarvilik, kuna ala on juba kaetud männi ja kase noorendikuga.

Karinõmme looduskaitseala on moodustatud 21.12.2006 Vabariigi Valitsuse määrusega nr 263 „Karinõmme looduskaitseala kaitse alla võtmine ja kaitse-eeskiri“. Kaitseala pindala on 338,7 ha ja kogu alal kehtib sihtkaitsevööndi kaitsereežiim. Karinõmme puhul on eelkõige tegemist metsaelupaigatüüpide kaitsealaga, eesmärkideks on seatud liigirikkad madalsood (7230), vanad loodusmetsad (9010*)², vanad laialehised metsad (9020*), soostuvad ja soo-lehtmetsad (9080*) ning siirdesoo- ja rabametsad (91D0*). Lisaks kaitstakse käpalisi: kahelehist käokeelt (*Platanthera bifolia*), kahkjaspunast sõrmkäppa (*Dactylorhiza incarnata*) ja kuradi-sõrmkäppa (*Dactylorhiza maculata*) (lisa 1). Karinõmme on ühtlasi rahvusvahelise Natura 2000 võrgustiku osa Karinõmme loodusala (EE0040311).

¹ Kaitstava loodusobjekti kood

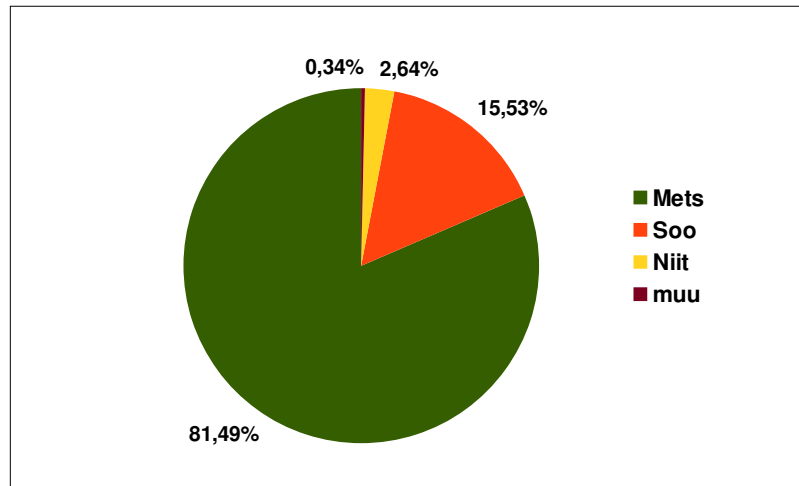
² Elupaigatüübi kood vastab Natura 2000 koodile, tärn (*) tähistab esmatähtsaid elupaigatüüpe



Joonis 1. Kaitseala piir ja paiknemine Pärnu maakonnas. (aluskaart: Eesti Põhikaart, Maa-ameti WMS-kaardirakendus seisuga 05.08.2014)

1.2. Maakasutus

Karinõmme LKA koosneb omandivormi põhjal riigimaadest (andmed seisuga 08.12.2014). Katastriüksusi on kokku neli. Kõlviku tüüpidest on ülekaalus mets (276 ha), sood ja niidud katavad kaitsealast ca 62 ha. Muud maad, sh teed, moodustavad marginaalse osa (joonis 2).



Joonis 2. Kaitsealal levivad kõlvikutüübid Eesti Topograafilise Andmekogu andmete põhjal. (allikas Maa-amet 02.08.2014)

1.3. Huvigrupid

Keskkonnaamet – kaitseala valitseja. Keskkonnaameti eesmärk on tagada ala eesmärgiks olevate väärtuste säilimine

Riigimetsa Majandamise Keskus – ala külastuse korraldaja riigi maadel, külastusobjektide rajaja ja hooldaja, piiritähiste paigaldaja ja hooldaja

Kohalikud elanikud – pääs kaitsealale, korilus

Jahiselts – ulukihoole, jahipidamine

1.4. Kaitsekord

Karinõmme looduskaitseala kaitse-eeskiri kehtib aastast 2007 (lisa 1). Karinõmme LKA on kogu ulatuses tsoneeritud ühte, Karinõmme sihtkaitsevööndisse.

Alal on lubatud viibimine, korilus ja jahipidamine kogu kaitseala piirides. Telkimine ja lõkketegemine on lubatud juhul, kui vastav taristu on olemas. Antud hetkel pole kaitsealal ühtegi ettevalmistatud telkimis- ja/või lõkkekohta, seega pole antud tegevus lubatud. Kaitseala valitseja (Keskkonnaamet) nõusolekut peab küsima kui soovitakse: korraldada rahvaüritust rohkem kui 50 inimesega selleks ette valmistamata kohas, muuta katastriüksuse kõlvikute piire ja sihtotstarvet, koostada maakorralduskava ja teostada maakorraldustoiminguid, kehtestada detailplaneeringut ja üldplaneeringut, anda projekteerimistingimusi, anda ehitusluba, anda nõusolekut väikeehitise ehitamiseks, teostada olemasolevate maaparandussüsteemide hoiutööd ja taastada veerežiimi.

LKA valitseja nõusolekul on lubatud veel liigikaitseliste tööde teostamine, metsakoosluste kujundamine vastavalt kaitse eesmärgile koos etteantud tingimustega, ning kaitseala tarbeks taristu rajamine ja selle hooldustööd.

Kaitsealal on keelatud majandustegevus (*Vastavalt majandustegevuse seadustiku üldosa seadusele on majandustegevus iga iseseisvalt teostatav, tulu saamise eesmärgiga püsiv tegevus, mis ei ole seadusest tulenevalt keelatud. Tegevus, mille suhtes on kehtestatud teatamis- või loakohustus, loetakse samuti majandustegevuseks ka juhul, kui selle eesmärgiks ei ole tulu saamine. Seega kõik kaitse-eeskirja kaitsekorra üldpõhimõtete peatükis või sihtkaitsevööndite peatükis reguleeritud tegevused, mis on määrusega lubatud ja mida tehakse tulu saamise eesmärgil, ning tegevused, mis on lubatud või lubatud kaitseala valitseja nõusolekul ja millega kaasneb teatamis- või loakohustus, on kaitseala sihtkaitsevööndis lubatud majandustegevused. Kaitse-eeskirjaga lubatakse sihtkaitsevööndis majandustegevusi, mis ei kahjusta kaitseala kaitse-eesmärki või seisundit*), loodusvarade kasutamine, välja arvatud eespool mainitud metsasaaduste tarbimine, ning sõidukiga, sh maastikusõidukiga sõitmine väljaspool selleks ettenähtud teid ja radu, välja arvatud kaitse-eeskirjaga lubatud töödel, kaitseala valitsemisega seotud töödel ja kaitseala valitseja nõusolekul teostatavas teadustegevuses.

1.5. Uuritus

1.5.1. Läbiviidud inventuurid ja uuringud

Kaitsealal on K. Sirel ala inventeeritud 2001. aastal. M. Ilomets ja R. Pajula on teostanud elupaikade inventuuri 2002. aastal Natura 2000 alade valiku käigus. Sooalaid on inventeeritud aastal 2010 H. Öövel-i ja T. Hallikmaa poolt. Värskeim ülepinnaline inventuur on teostatud 2012. a I. Tammekänu poolt, mille tulemusena on täpsustatud elupaigatüüpide pindalaid ja seisundit ning ühtlasi märgitud ära ka mitmete taime- ja loomaliikide esinemine alal.

1.5.2. Riiklik seire

Alale ei jää ühtki seirejaama ega seireala.

1.5.3. Inventuuride ja uuringute vajadus

2012. a toimunud elupaigainventuuri käigus leiti kaitseala põhjaosast säilinud loopealne (6280*), kus kasvas rohkearvuliselt orhideesid. Ala on tänaseni säilinud seisundis, mis võimaldaks selle hooldust pelgalt niitmise jätkamisega. Et täpsustada selle ala koosluseline ja taimestiku väärtus, on vajalik alal läbi viia täpsustav inventuur.

Sama inventuuri käigus inventeeriti kaitseala lõunapoolses osas taastamiskõlbulik puisniit (6530*), millele on suhteliselt hea ligipääs ka hooldustehnikaga. Ala on tänaseni valdavalt säilinud seisundis, mis võimaldaks selle taastamist pelgalt niitmise alustamisega. Et täpsustada selle ala koosluseline ja taimestiku (sh kaitsealused taimed) väärtus, on vajalik alal läbi viia täpsustav inventuur.

2. Väärtused ja kaitse-eesmärgid

2.1. Elustik

Keskkonnaregistri andmestiku põhjal esineb kaitsealal kaksteist III kaitsekategooria liiki: kahkjaspunane sõrmkäpp (*Dactylorhiza incarnata*), vööthuul-sõrmkäpp (*Dactylorhiza fuchsii*), harilik porss (*Myrica gale*), harilik käoraamat (*Gymnadenia conopsea*), mets-õunapuu (*Malus silvestris*), laialehine neiuvaip (*Epipactis helleborine*), harilik kopsusamblik (*Lobaria pulmonaria*), väike-kärbsenäpp (*Ficedula parva*), laanepüü (*Bonasa bonasia*), hallpea-rähn (*Picus canus*), musträhn (*Dryocopus martius*) ja hiireviu (*Buteo buteo*). Kaitse-eeskirjas on eesmärkideks seatud kahkjaspunane sõrmkäpp (*Dactylorhiza incarnata*), kahelehine käokeel (*Platanthera bifolia*) ja kuradi-sõrmkäpp (*Dactylorhiza maculata*) (tabel 1). Viimast kahte liiki pole hetke andmetel alal Keskkonnaregistrisse kantud ning kuradi-sõrmkäpa puhul on tegu eksiaandmetega, sest kuradi-sõrmkäpa võib segi ajada temale sarnase liigi vööthuul-sõrmkäpaga. Allpool käsitletakse pikemalt vaid kaitse-eeskirjas eesmärgiks olevaid liike. Koond kaitse-eesmärgiks võetud väärtustest ja neile seatud eesmärkidest on esitatud lisas 3.

Tabel 1. Kaitsealalt leitud kaitsealuse staatusega looma- ja taimeliigid.

Liik	LKS ³ kaitsekategooria	LiD ⁴	LoA ⁵	KE ⁶
kahkjaspunane sõrmkäpp (<i>Dactylorhiza incarnata</i>)	III		Ei	Jah
kahelehine käokeel (<i>Platanthera bifolia</i>)	III		Ei	Jah
kuradi-sõrmkäpp (<i>Dactylorhiza maculata</i>).	III		Ei	Jah
vööthuul-sõrmkäpp (<i>Dactylorhiza fuchsii</i>)	III		Ei	
harilik porss (<i>Myrica gale</i>)	III		Ei	
harilik käoraamat (<i>Gymnadenia conopsea</i>)	III		Ei	
mets-õunapuu (<i>Malus silvestris</i>)	III		Ei	
laialehine neiuvaip (<i>Epipactis helleborine</i>)	III		Ei	
harilik kopsusamblik (<i>Lobaria pulmonaria</i>)	III		Ei	
väike-kärbsenäpp (<i>Ficedula parva</i>)	III	I	Ei	
laanepüü (<i>Bonasa bonasia</i>)	III	I	Ei	
hallpea-rähn (<i>Picus canus</i>)	III	I	Ei	
musträhn (<i>Dryocopus martius</i>)	III	I	Ei	
hiireviu (<i>Buteo buteo</i>)	III		Ei	

³ Looduskaitseeadus

⁴ Linnudirektiiv

⁵ Loodusala

⁶ Kaitse-eeskiri

2.1.1. Taimestik

Kahelehine käokeel (*Platanthera bifolia*) III kat; LoD- ei; LoA- ei; KE- jah

Kahelehisel käokeelel, nagu nimigi ütleb, on kaks elliptilist läikivat lehte, mille roots on kuni 7 cm pikkune. Hõredas õisikus on valged lõhnavad õied. Taimede kõrgus 20-60 cm (eFloora). Liik kasvab peamiselt mitmesugustel niitudel, loopealsetel ja kadastikes, aga ka metsades ja sihtidel, sooservades ja kraavipervedel. Enamasti on kasvukohtade muld lubjarikas, kuid mõnel pool kasvavad need taimed ka happelise mullaga palumetsades otse kanarbike ja mustikate keskel. Kahelehine käokeel on levinud kogu Eestis, olles siiski sagedam lääneosas. (Kull, T., Tuulik. T., 2002). Eesti ohustatud liikide punase nimestikus nimetatud kui ohuväline liik. Kahelehise käokeele kasvukohta pole Karinõmme LKA-l hetkel registreeritud, kuid sobivateks kasvukohtadeks on näiteks loopealsed, metsad ja metsasihid ning sooservad, millised elupaigad Karinõmme LKA-l olemas on. Kuna antud liigi kohta konkreetsed andmed puuduvad, siis eraldi eesmärki ei seata ja kaitse toimub läbi elupaikade kaitse. Negatiivseks mõjuteguriks võib lugeda infopuuduse liigi kohta ja vähemalt niitudel läbi viia inventuur liigiotsinguks.

Kahkjaspunane sõrmkäpp (*Dactylorhiza incarnata*) III kat; LoD- ei; LoA- ei; KE- jah

Kahkjaspunase sõrmkäpa vars üleni lehistunud, lehed on kollakas- või helerohelised ilma laikudeta ja kõige laiemad alusel. Õisik on tihe ja õied väikesed, kahvatu-roosad kuni tumevioletsed. Taime kõrgus on 20-45 cm (eFloora). Liik eelistab kasvada niiskematel valgusrikastel kasvukohtadel, olgu nendeks siis mitmesugused soo-, ranna- ja luhaniidud, madalsood, õõtsikud, niiskemad loopealsed või kraavikaldad.

Kahkjaspunase sõrmkäpa populatsioonide arvukus on sageli väga kõikuv. Seal, kus kord õitseb korruga sadu taimi, ei pruugi järgmistel aastatel leida ühtki õit. Selle taimeliigi isendid on suhteliselt lühiealised ja eriti õiterikkad aastad tähistavad uue arvuka põlvkonna õitseikka jõudmist. Paljunemine toimub peamiselt seemnetega, kuid esineb ka vegetatiivset paljunemist, kui mõnikord tugevamatel taimedel tekib ühe sõrmja juuremugula asemele mitu tütar mugulat.

Kahkjaspunane sõrmkäpp on levinud kogu Eestis ja kuulub meie tavalisemate käpaliste hulka (Kull, T., Tuulik. T., 2002). Kahkjaspunane sõrmkäpp kasvab peamiselt Karinõmme looduskaitseala sooelupaikades, kus Keskkonnaregistri andmetel on 2012 seisuga loendatud alalt kokku 51 isendit.

- Pikaajaline kaitse-eesmärk: liik levib 62 ha suurusel alal.
- Kaitsekorraldusperioodi kaitse-eesmärk: liik levib 62 ha suurusel alal.

Mõjutegurid ja meetmed

- Kasvuala on kuivendusest mõjutatud

Meede

Loodusliku veerežiimi taastamine kaitsealale jäävate kraavide sulgemisega.

Kuradi-sõrmkäpp (*Dactylorhiza maculata*) III kat; LoD- ei; LoA- ei; KE- jah

Kuradi-sõrmkäppa leidub vööthuul-sõrmkäpaga võrreldes enam sooservades, soistel niitudel ja isegi rabastuvates kasvukohtades, kus kasvab turbasamblaid. Seega talub ta erinevalt vööthuul-sõrmkäpast üsna hästi ka happelist mulda. Kuradi-sõrmkäpa lehed on süstjad, alumised lehed alusel märgatavalt ahenenud, tipu pool enamasti üle 2 cm laiad, laikudega või ilma ja alt hallikasrohelised. Õied on helevioletsed või roosakaslillad tumedama joonisega. Taimede kõrgus on 20 kuni 50 cm (eFloora).

Eestis on kuradi-sõrmkäpp küll üldlevinud, kuid vööthuul-sõrmkäpast siiski harvemini kohatav liik (Kull, T., Tuulik. T., 2002).

Karinõmme LKA-1 pole kuradi-sõrmkäppa leitud ja talle puuduvad sellel alal sobilikud kasvukohad (puissiirdesoo või siirdesoomets, I. Tammekänd). Kaitse-eeskirja muutmise ettepanekus tuleb kuradi-sõrmkäpp kaitstavatest väärtustest välja arvata.

2.2. Kooslused

Karinõmme looduskaitseala metsad on mitmekesised erinevate kasvukohatüüpide ja vanusega. Looduslikku vana metsa on säilinud üksikute eraldistena (lisa 4). Metsaregistri andmetel on peamisteks puuliikideks mänd ja kask (Metsaregister ja lisa 5). Ala metsade seisund on kaitseala moodustamisest alates oluliselt paranenud ja loodusliku struktuuri saavutanud metsade osakaal on pidevas suurenemises (lisa 2, tabel 2). Alale jäävad sookooslused on arvestataval määral kuivendusest mõjutatud. Eriti oluline kuivendusmõju avaldub kaitseala lõunapoolsel osal asuvale läänepoolsele madalsoole, millest ligi pool on kuivendatud ja osaliselt ka kultiveeritud. Põhiosa kaitseala kooslustest on sõltuvad põhjaveetoitest ja seetõttu on ala eriti tundlik veerežiimi muutuste suhtes.

Tabel 2. Kaitse-eesmärkide kaitsestaatused ja andmete võrdlus Natura 2000 standardandmebaasi ning 2012. a teostatud inventuuri vahel.

Elupaigatüübi kood	Natura 2000 pindala ha	Natura 2000 seisund	2012 inventuuri järgne pindala ha	2012 inventuuri järgne seisund	LoA	KE
Loopealsed (6280*)	-	-	6,21	B	Ei	Ei
Puisniidud (6530*) <i>potentsiaalsed</i>	-	-	6,16	-	Ei	Ei
Liigirikkad madalsood (7230)	64,0	B	59,2	B	Jah	Jah
Vanad loodusmetsad (9010*)	44,9	B	52,4	C	Jah	Jah
Vanad laialehised metsad (9020*)	3,4	A	7,0	C	Jah	Jah
Soostuvad ja soo-lehtmetsad (9080*)	2,4	B	9,9	C	Jah	Jah
Siirdesoo ja rabametsad (91D0*)	64,0	D	15,4	C	Jah	Jah
Kokku	178,7		150,1			

2.2.1. Niidud

Aastal 2012 teostatud tööde käigus inventeeriti alal loopealse ja pusiniidu elupaigatüüp. Kumbki neist elupaigatüüpidest pole Karinõmme looduskaitseala ega Karinõmme loodusala eesmärgiks.

Loopealsed (6280*) LoD I, LoA- ei; KE- ei

Loopealseid leidub eestis aladel kus on õhukese mullakihi all karbonaatne aluskord – Põhja-Eestis, Lääne- ja Pärnumaal. Loopealsed on kuivad hõreda ja madala, kohati mosaiikse taimestikuga kasvukohad. Loopealseks nimetatakse selliseid niite, mille põõsarinde (peamiselt kadakad) katvus ei ületa 30%. Loopealsed on liigirikkad kooslused, mille kujunemist on läbi aegade mõjutanud karjatamine (Paal, J. 2007). Aastal 2012 teostatud inventuuri kohaselt on alal heas seisus üksikute puudega liigirikas loopealse elupaik, mis asub kaitseala põhjapiiril ja on 6,21 hektari suurune. Ala koosneb mitmest lahustükist ja sellel kasvab mitmeid orhideeliike, millest kolm liiki on ka Keskkonnaregistris kirjas. Elupaika hetkel ei hooldata ja pole ka poolloodusliku kooslusena registris, kuid on tänaseni hästi säilinud ja taastamiseta niidetav.

Puisniidud (6530*) LoD I, LoA- ei; KE- ei

Puisniidud on väikestest puutukkadest, põõsastest ning avatud niidulaikudest koosnev taimkattekompleks. Tavalisemad puuliigid on saar, kased, tamm, pärn, haab, kuusk, jalakas ja hall lepp. Tänapäeval majandatakse veel vaid väheseid puisniite; traditsioonilise kasutamise puhul kombineeriti niitmist, rehitsemist, karjatamist, puuokste kärpimist ja laasimist. Puisniitude taimestik on liigirikas, selles kasvab palju haruldasi ja ohustatud niiduliike, hästi on arenenud ka epifüütne sammaltaimede- ja samblikefloora. Paljud ohustatud liigid kasvavad poolavatud paikades vanadel kärbitud okstega puudel. (Paal, 2007)

Kaitseala keskossa (ala poolitavast maanteest lõuna pool) asub potentsiaalne puisniiduala pindalaga 6,16 hektarit. Ala on suhteliselt kergesti taastatav ja ligipääsetav. Looduslikule arengule jättes kujuneb alast 50-ne aasta jooksul vana loodusmetsa elupaigatüüp. Loopealsele ja puisniidualale tuleb teostada inventuur, mille eesmärk on kaitsealuste taimeliikide leidmine ja registreerimine ning mis ühtlasi annab infot tulevikus seisundi muutumise kohta tulevikus.

2.2.2. Sood

Liigirikkad madalsood (7230) LoD I, LoA- jah; KE- jah

Elupaigatüüpi aluselised ja nõrgalt happelised liigirikkad madalsood, kuuluvad Eestis nii rohke- kui ka vähetoitelised madalsood ja soostunud alad (Paal, J. 2007). Natura 2000 andmetel on eesmärgiks seatud 64,0 ha liigirikkaid madalsoid. 2012. a inventuuriga leiti alalt madalsoid 59,2 hektarilt, kuivendusemõju jätkumisel on oodata ka soode pindala edaspidistki vähenemist. Alal asuvad valdavalt põhjaveetasemest sõltuvad elupaigad, mida võib kahjustada väljaspool kaitseala toimuv põhjaveetaseme alandamine. Karinõmme LKA sooelupaikadel on suur tundlikkus veerežiimi muutuste suhtes ja kaitseala madalsood on maaparandusest oluliselt mõjutatud. Pool ühest ulatuslikust alal asuvast madalsoost on kaitsealast väljas ja jätkuva tugeva kuivendusemõjuga. Kaitsealale jäävat osa soost on võimalik soodsas seisundis säilitada vaid kogu sood kui hüdroloogilist tervikut hoides, seega on tähtis kaitsealaga piirneval alal kuivendusemõju likvideerimine (joonis 4). Kaitsealast välja jääv soo-osa jääb riigile kuuluvale maale ja kui selle veerežiimi taastamiseks on valmisolek ka väljaspool kaitseala, puudub vajadus kaitseala laiendamiseks. Kaaluda ka soole rajatud ja siiani kiduva 9 hektari suuruse männikultuuri raadamist ja soona taastamist. Kuna Kogu kaitsealal valdavalt põhjaveetasemest sõltuvad kooslused, piirkonnas esineb karstilehtreid, ala põhjavesi on halvasti kaitstud on soovitatav hoiduda uute kraavide rajamisest hoidumine kaitseala piirist vähemalt 1 km raadiuses (Karise. V jt 2004, Paal, J., Leibak. E. 2013) ning arenduste (kaevandused) rajamisele eelnevalt on vajalik läbi viia keskkonnamõjude hindamine, selgitamaks veetaseme muutuste võimalikku mõju Karinõmme LKA-l kaitstavatele elupaikadele ja liikidele.

Peale kuivenduse omab negatiivset mõju ka intensiivne ATV-dega liiklemine kaitseala soodel. Kuigi kaitse-eeskiri lubab maastikusõidukitega väljaspool teid liigelda vaid järelevalve- ja päästetöödel, kaitse-eeskirjaga lubatud töödel, kaitseala valitsemisega seotud töödel ja kaitseala valitseja nõusolekul teostatava teadustegevuse korral, on madalsoid viimastel aastatel väga oluliselt kahjustatud ebaseadusliku ATV-dega liiklemisega. Soodele on tekitatud kilomeetreid poriseid ATV-radu ja seeläbi kahjustatud arvestatavalt ala taimestikku. Selliste rikkumiste puhul on vajalik teavitada Keskkonnainspeksiooni.

- Pikaajaline kaitse-eesmärk: elupaigatüüp säilib pindalal 59 ha seisundiga B.
- Kaitsekorraldusperioodi kaitse-eesmärk: elupaigatüüp säilib pindalal 59 ha seisundiga B.

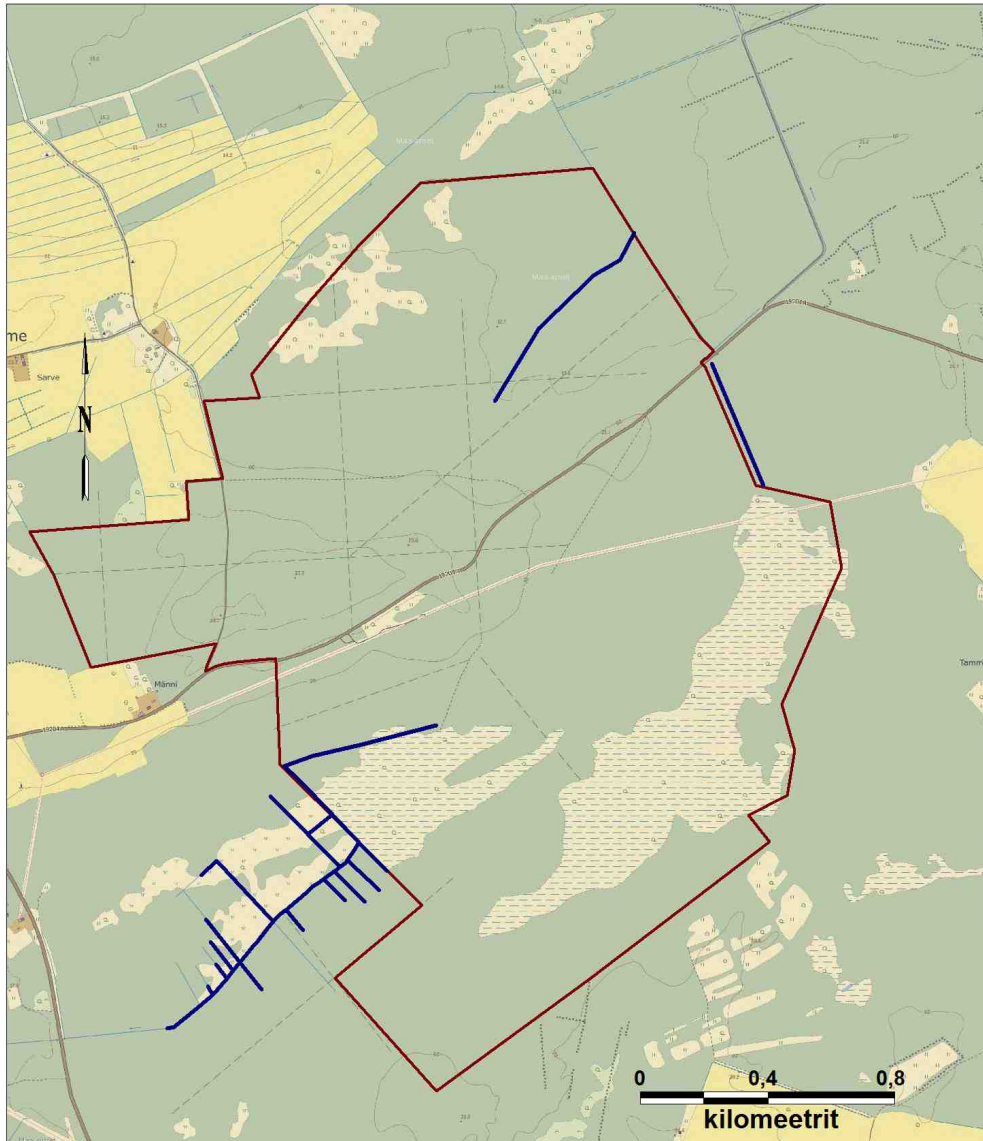
Mõjutegurid ja meetmed

+ Kogu kaitseala on sihtkaitsevööndis

- Kõik kaitseala madalsood on maaparandusest oluliselt mõjutatud.

Meede

Soo loodusliku veerežiimi taastamine kaitsealale jäävate kraavide sulgemisega.



Joonis 4. Kaitsealal ja sellest väljapoole jäävad olulise kuivendusemõjuga kraavid (*aluskaart: Eesti Põhikaart, Maa-ameti WMS-kaardirakendus seisuga 05.08.2014*)

2.2.3. Metsad

Vanad loodusmetsad (9010*) LoD I, LoA- jah; KE- jah

Vanadeks loodusmetsadeks kvalifitseeruvad need metsakooslused, mis on looduslikult vananenud, puud neis on eriliigilised, mitte ühevanuselised ja metsas leidub palju erinevas lagunemisastmes surnult seisvaid puid ning lamapuitu (Paal, J. 2007). Natura 2000 eesmärgiks on 44,9 hektarit vana loodusmetsa. 2012. a inventuuri tulemusel leiti alal vana loodusmetsa elupaigatüübi tunnustele vastavat elupaika 52,4 hektaril. Täiendavalt leidub alal veel kuni 113 hektarit potentsiaalset vana loodusmetsa, millest 25,8 hektarit saavutab elupaigatüübile vastavuse järgmise 30 aasta jooksul, seda juhul kui alal asuvaid metsi jätkuvalt ei majandata. Ka paraneb olemasolevate elupaikade seisund pidevalt majandustegevusest hoidumise puhul.

- Pikaajaline kaitse-eesmärk: elupaigatüüp säilib pindalal 78,2 ha seisundiga C.
- Kaitsekorraldusperioodi kaitse-eesmärk: elupaigatüüp säilib pindalal 52,4 ha seisundiga C.

Mõjutegurid ja meetmed

+ Kogu ala on sihtkaitsevööndis

- Kuivenduse mõju. Alal leiduvad vanad loodusmetsad on osaliselt soovikumännikud, mille seisundit veerežiimi muutus mõjutab.

Meede

Loodusliku veerežiimi taastamine kaitsealale jäävate kraavide sulgemisega.

Veerežiimi taastamisega kaasneb ka vanade loodusmetsade seisundi paranemine.

Vanad laialehised metsad (9020*) LoD I, LoA- jah; KE- jah

Vanadele laialehiste metsadele on iseloomulik vanade ja surnud puude rohkus, millest tuleneb ka mitmekesine seenestik ja putukate rohkus (Paal, J. 2007). Natura 2000 võetud eesmärgiks on 3,4 hektari vanale laialehisele metsale vastava elupaigatüübi esinemine. 2012. a inventuuriga leiti alalt laialehiseid metsi ligi 7 hektarilt ja selles ulatuses antud elupaiga säilimine sobib ka ala kaitse-eesmärgiks. Alalt on leitud üks soolak ja üks jahipukiga söödaplats, mille kasutus (prahipaigataimede levimine, ulukite poolne taimestiku kahjustamine jne) mõjutab negatiivselt antud elupaiga seisundit ja pole kooskõlas kaitse-eesmärkidega.

- Pikaajaline kaitse-eesmärk: elupaigatüüp säilib pindalal 7 ha seisundiga B.
- Kaitsekorraldusperioodi kaitse-eesmärk: elupaigatüüp säilib pindalal 7 ha seisundiga C.

Mõjutegurid

+ Kogu ala on sihtkaitsevööndis

Soostuvad ja soo- lehtmetsad (9080*) LoD I, LoA- jah; KE- jah

Soostuvad ja soo-lehtmetsad on pinnavee pideva mõju all ja neis on kujunenud turbahorisont, mille paksus jääb alla 30 cm (Paal, J. 2007). Natura 2000 andmebaasis on eesmärgiks võetud 2,4 ha vastavat elupaika. 2012. a inventuuri tulemusel leiti alalt antud elupaigatüüpi 9,9 hektarilt, millest 8,9 hektarit on sobiv ala kaitse-eesmärgiks võtta, kuna ca 1 ha metsa on eraldi fragmendina ja D esinduslikkusega.

- Pikaajaline kaitse-eesmärk: elupaigatüüp säilib pindalal 8,9 ha seisundiga B.
- Kaitsekorraldusperioodi kaitse-eesmärk: elupaigatüüp säilib pindalal 8,9 ha seisundiga C.

Mõjutegurid ja meetmed

+ Kogu ala on sihtkaitsevööndis

- Kuivendusmõju, mis kahjustab alal leiduvaid soostuvaid ja soo-lehtmetsi

Meede

Loodusliku veerežiimi taastamine kaitsealale jäävate kraavide sulgemisega.

Veerežiimi taastamisega kaasneb ka soostuvate ja soo-lehtmetsade seisundi oluline paranemine.

Siirdesoo- ja rabametsad (91D0*) LoD I, LoA- ei; KE- jah

Okas- või lehtmetsad niiskel kuni märjal substraadil (nt turvas), mille veetase on püsivalt kõrge, ületades isegi ümbruskonna põhjavee taset. Valitsevad puuliigid on sookask, mänd ja kuusk (Paal, J. 2007). Natura 2000 andmebaasis on eesmärgiks 64,0 ha siirdesoo- ja rabametsi. 2012. a inventuuri tulemusel leiti nimetatud elupaigatüüpi vaid 15,4 hektarilt, sellest ca 0,6 hektarit on D esinduslikkusega ja asub kaitseala piirikraavi läheduses, mille sulgemist ei planeerita. Suur osa varem selleks elupaigatüübiks inventeeritud aladest osutusid mineraalmaal asuvateks männikuteks, enamasti ka kultiveeritud aladeks, mis ei kvalifitseeru ühekski elupaigatüübiks.

- Pikaajaline kaitse-eesmärk: elupaigatüüp säilib pindalal 14,8 ha seisundiga B.
- Kaitsekorraldusperioodi kaitse-eesmärk: elupaigatüüp säilib pindalal 14,8 ha seisundiga C.

Mõjutegurid ja meetmed

+ Kogu ala on sihtkaitsevööndis

- Kuivendusemõju, mis kahjustab alal leiduvaid soostuvaid ja soomännikuid

Meede

Loodusliku veerežiimi taastamine kaitsealale jäävate kraavide sulgemisega.

Veerežiimi taastamisega kaasneb ka antud elupaigatüübi seisundi oluline paranemine.

3. Ala ja selle väärtuste tutvustamine ning

külastuskorraldus

Kaitseala piiri tähistab 7 keskmise suurusega piiritähist tekstiga „ Karinõmme looduskaitseala Karinõmme sihtkaitsevöönd“. Kaitsealal puuduvad turismirajatised ja ala kasutatakse eelkõige koriluseks ja jahieesmärkidel. Vajadust külastustaristu rajamiseks ei ole. Suurelt asfaltkattega teelt suubuvad alale metsasihid ja rajad, mis on piisavaks infrastruktuuriks võimalikele huvilistele. Suhteline eraldatus on aga soodustanud prügi teeäärsesse metsa viimist. Lisaks rikub kooslusi maastikusõidukite kasutamine liikumiseks väljaspool teid.

Visioon ja eesmärk

Visioon: Säilib olulisest inimõjust puutumata ilma külastustaristuta loodusmaastik.

Eesmärk: Külastajate arv püsib tasemel, mis ei ohusta kaitsealal olevaid kaitstavaid väärtusi.

4. Kavandatavad kaitsekorralduslikud tegevused ja eelarve

4.1. Tegevuste kirjeldus

4.1.1. Kaitsealuste taimede inventuur

Kaitseala loopealse ja potentsiaalse puisniidu (kokku 12,3 ha, joonis 4) inventeerimisel peab hindama koosluse seisundit, üldist looduskaitset väärtust ja andma hinnangu, kas nimetatud alade säilitamine poollooduslike kooslustena on põhjendatud ja looduskaitseks vajalik.

Mõlema ala puhul on vajalik inventeerida sealne taimestik minimaalselt kahe külastusega – mai keskpaigas ja juuni teisel poolel. Kuna Karinõmme kaitsealal on sealsete kaitsealuste taimeliikide info juhuslikku laadi so pole teostatud eraldi taimestiku inventuuri ja puudulik on vajalik kaardistada kõik kaitstavad ja ohustatud liigid.

4.1.2. Veerežiimi taastamine

Vajalik on kaitsealal kuivendusmõju vähendamise eesmärgil ala metsadele ja soodele kraavide likvideerimine, mille asukohad on esitatud joonisel 5. Likvideerimist vajavaid kraave on kaitsealal ligikaudu 1,5 km. Suletavate kraavide täpne vajadus, maht ja meetodika selgub projektijärgselt. Kraavide veerežiimi taastamise planeerimisel arvestada, et kaitseala ümbritsevate majandusmetsade kuivendusvõrkude toimimist ei häirita ja nii ei mõjutata ka piirnevate majandusmetsade veerežiimi.

Kaitsealalt väljajäävad kraavid kogupikkusega ca 3 km (joonis 4) mõjutavad oluliselt kaitseala soode säilimist ja neile seatud eesmäärke.

4.1.3. Tähistamine

Kaitseala piiri tähistab 7 keskmise suurusega piiritähist tekstiga „Karinõmme looduskaitseala Karinõmme sihtkaitsevöönd“. Tähiseid tuleb korraliselt hooldada, vajadus nende arvu muutmiseks hetkel puudub.

4.1.4. Kavad ja eeskirjad

4.1.4.1. Kaitsekorralduskava vahehindamine ja uue kava koostamine

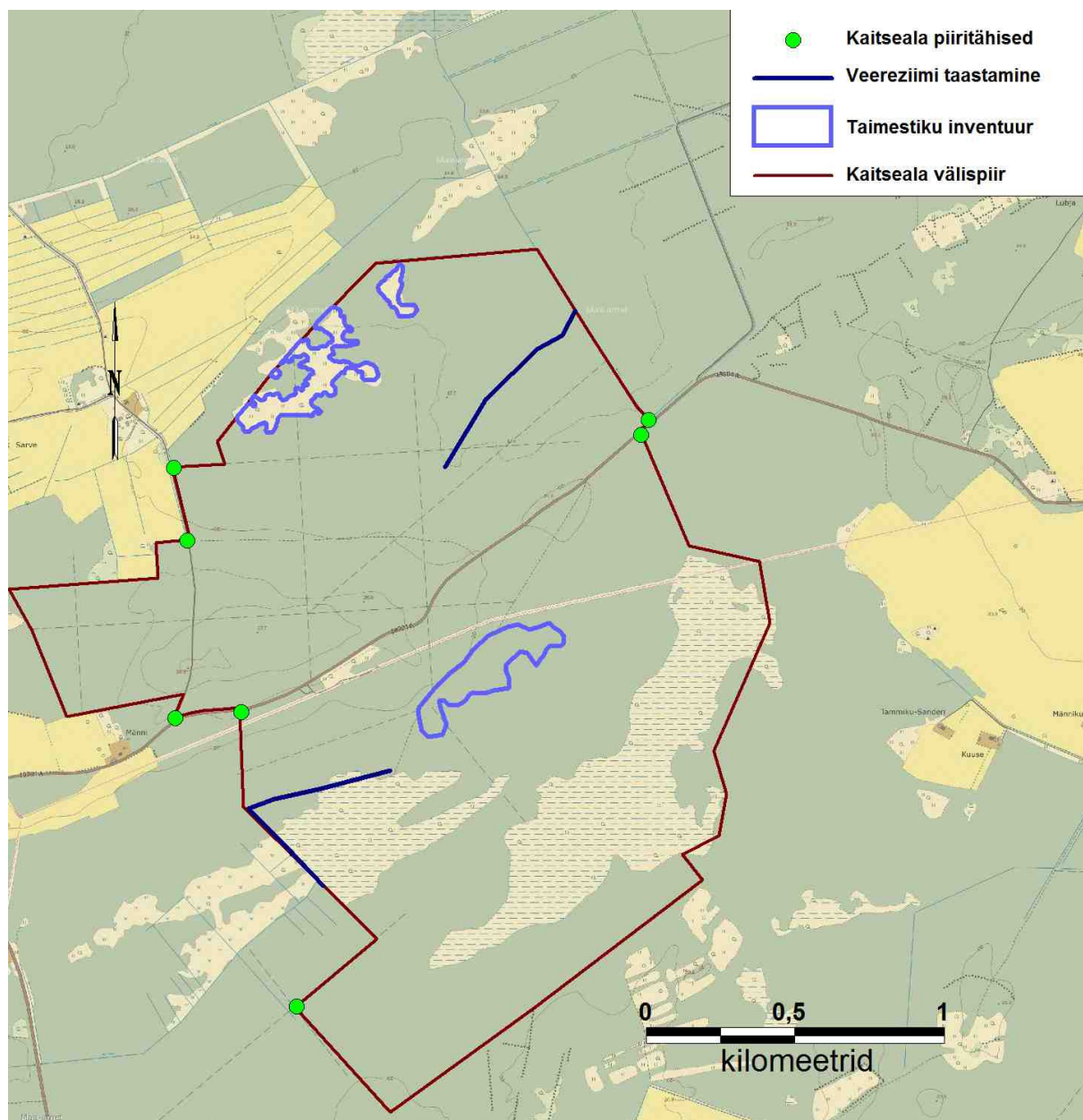
Kaitsekorralduskava kümne aasta perioodi viiendal aastal (2019.a) tuleb teostada kava vahehindamine tabelis 4 näidatud eesmärkide osas. Perioodi lõppedes tuleb kaitsealale koostada uus kaitsekorralduskava.

4.1.4.2. Kaitse-eeskirja muutmine

Kaitse-eeskirja eesmärkidest tuleb eemaldada orhidee liik kuradi-sõrmkäpp (*Dactylorhiza maculata*). Kaitse-eesmärkideks tuleb lisada loopealsete (6280*) ja puisniitude (6503*) elupaigatüübid.

4.1.5. Teabepäeva korraldamine

Kaitsealal tekitab probleeme ebaseaduslik ATV-dega sõitmine selleks mitte ette nähtud kohtades, samuti Keskkonnaametiga kooskõlastamata jahiloomade lisasöötmine. ATV-dega alal liiklejad on suure tõenäosusega kohalikud jahimehed. Vajalik on jahimeeste tänasest parem informeerimine alal kehtivatest piirangutest. Et sarnased probleemid esinevad ka naabruses asuval Lihula maastikukaitsealal, on kohane infopäeva korraldamine kohalikele jahimeestele.



Joonis 5. Kaitsealal teostatavate tööde asukohad (aluskaart: Eesti Põhikaart, Maa-ameti WMS-kaardirakendus seisuga 25.03.2015)

4.2. Eelarve

Eelarve tabelisse 3 on koondatud eelnevate analüüsidenä esitatud tööd, mis on täitmiseks käesoleva kaitsekorralduskavaga ettenähtud perioodi jooksul.

Tabelis on tegevused jaotatud vastavalt tegevuse olulisusele järgmistesse prioriteetsusklassidesse:

- 1) esimene prioriteet – hädavajalik tegevus, millela kaitse-eesmärkide täitmine planeeritavas ajavahemikus on võimatu, see on väärtuste säilimisele ja toimiva ohuteguri kõrvaldamisele suunatud tegevus; kaitsekorralduse tulemuslikkuse hindamiseks vajalik tegevus;
- 2) teine prioriteet – vajalik tegevus, mis on suunatud väärtuste taastamisele, eksponeerimisele ja potentsiaalsete ohutegurite kõrvaldamisele;
- 3) kolmas prioriteet – soovituslik tegevus ehk tegevus, mis aitab kaudselt kaasa väärtuste säilimisele ja taastamisele ning ohutegurite kõrvaldamisele.

Tabel 3. Kaitsekorralduskavas ettenähtud tegevuste eelarve

Jrk	Tegevuse nimetus	Tegevuse tüüp	Korraldaja ⁷	Prioriteet	2015	2016	2017	2018	2019	2020	2021	2022	2023	2024	Kokku
					Sadades eurodes										
Inventuurid															
4.1.1	Kaitsealuste taimede inventuur 12,3 ha	Inventuur	KeA	III			10								10
Hooldamine ja taastamine															
4.1.2	Veerežiimi taastamine 1,5 km	Koosluse taastamistöö	RMK	II		15	40								55
Taristu															
4.1.3	Tähiste hooldus 7 tk	Kaitsealuste objektide tähistamine	RMK	II	1	1	1	1	1	1	1	1	1	1	10
Kavad, eeskirjad															
4.1.4.1	Kaitsekorralduskava vahehindamine ja uue kava koostamine	Tegevuskava	KeA	I					X ⁸				X		X

⁷ KeA - Keskkonnaamet, RMK - Riigimetsa Majandamise Keskus

⁸ Töö rahastatakse riigieelarvest

Jrk	Tegevuse nimetus	Tegevuse tüüp	Korraldaja ⁷	Prioriteet	2015	2016	2017	2018	2019	2020	2021	2022	2023	2024	Kokku
					Sadades eurodes										
4.1.4.2	Kaitse-eeskirja muutmine	Kaitsekorra muutmine	KeA	I									X		X
Kaitseala tutvustamine ja keskkonnaharidus															
4.1.5	Teabepäeva korraldamine jahimeestele	Teabepäevade korraldamine	KeA	III		2									2
Kokku					3	18	52	1	1	1	1	1	1	1	79

5. Kaitsekorralduse tulemuslikkuse hindamine

Kaitsekorralduskava tulemuslikkuse hindamise aluseks on perioodiliselt teostatavad seired ja inventuurid ning kaitsekorralduslike tööde käigus kogutud andmed. Kaitsekorralduskava perioodi teises pooles teostatakse taimeistiku inventuur ning hinnatakse tulemuste põhjal kaitsekorralduskava edukust. Käsitletavatele väärtustele on oodatav tulemus seatud valdavalt elupaiga pindala, seisundi ja kaitsemeetmete edukal rakendamisel nende kasvu ja paranemisega.

Kaitsekorralduskava on koostatud 10 aastaks (2015-2024). Käesoleva kaitsekorralduskava täitmise vaheanalüüs teostatakse 2019. aastal. Kaitsekorraldusperiood on olnud edukas, kui on rakendatud ja teostatud kaitsekorralduskavas planeeritud kaitsekorralduslikud tegevused. Tabelisse 4 on valitud väärtused, mis on hetkel kaitse-eesmärgidena kirjas Karinõmme looduskaitseala kaitse-eeskirjas ja on Keskkonnaregistrisse kantud.

Tabel 4. Kaitseväärtuste kaitse hindamise tulemuslikkuse koondtabel

Jrk	Väärtus	Indikaator	Kriteerium	Tulemus	Selgitus
2.1.1	Kahkjaspunane sõrmkäpp (<i>Dactylorhiza incarnata</i>)	Pindala (ha)	62	62	Kaitsealal piiridesse jäävate polügoonide kogupindala
2.2.2	Liigirikkad madalsood (7230)	Pindala (ha)	59,0	59,0	
2.2.3	Vanad loodusmetsad (9010*)	Pindala (ha)	52,4	52,4	Vaheanalüüsi ajaks pole seisund muutunud.
		Seisund	C	C	
2.2.3	Vanad laialehised metsad (9020*)	Pindala (ha)	7,0	7,0	
		Seisund	C	C	
2.2.3	Soostuvad ja soo-lehtmetsad (9080*)	Pindala (ha)	8,9	8,9	
		Seisund	C	C	
2.2.3	Siirdesoo ja rabametsad (91D0*)	Pindala (ha)	14,8	14,8	
		Seisund	C	C	

Kasutatud allikad

Kirjandus

Kull, T., Tuulik, T. 2002 Kodumaa käpalised. Tallinn, Digimap OÜ. 95 lk.

Karise, V. jt Eesti põhjavee kasutamine ja kaitse. Tallinn, Maves. 80 lk.

Paal, J., Leibak, E. 2013 Eesti soode seisund ja kaitstus. Tartu, Eestimaa Looduse Fond. 158 lk.

Paal, J. 2007. Loodusdirektiivi elupaigatüübi käsiraamat. 2 trükk. Tallinn, Auratrükk. 308 lk.

Internetiallikad ja andmebaasid

Eesti Geoloogiakeskuse kaardiserver http://kaart.egk.ee/geol_kaart/ [03.05.2014]

Eesti eFlora <https://www.ut.ee/ial5/keytonature/est/efloora.html> [12.05.2014]

Keskkonnaregister <http://register.keskkonnainfo.ee/envreg/main> [05.08.2014]

<http://www.orhidee.ee/index.php?id=24> [19.05.2014]

Maa-ameti geoportaal. <http://geoportaal.maaamet.ee/est/Kaardiserver-p2.html> [05.08.2014]

Metsaregister <http://register.metsad.ee/avalik/#>. [12.05.2014]

Looduskaitseseadus. <https://www.riigiteataja.ee/akt/12808270?leiaKehtiv> [01.08.2014]

LISAD

Lisa 1. Karinõmme looduskaitseala kaitse-eeskiri

Karinõmme looduskaitseala kaitse alla võtmine ja kaitse-eeskiri

Vastu võetud 21.12.2006 nr 263

jõustumine 07.01.2007

Määrus kehtestatakse «Looduskaitseaduse» § 10 lõike 1 alusel.

1. peatükk

ÜLDSÄTTED

§ 1. Karinõmme looduskaitseala kaitse-eesmärk

(1) Karinõmme looduskaitseala² (edaspidi kaitseala) võetakse kaitse alla:

1) elupaigatüüpide, mida nõukogu direktiiv 92/43/EMÜ looduslike elupaikade ning loodusliku loomastiku ja taimestiku kaitse kohta nimetab I lisas, – liigirikaste madalsoode (7230)³, vanade looduspõõsade (9010*), vanade laialehiste metsade (9020*), soostuvate ja soo-lehtmetsade (9080*) ning siirdesoo- ja rabametsade (91D0*) kaitseks;

2) III kaitsekategooria liikide nagu kahelehise käokeele (*Platanthera bifolia*), kahkjaspunase sõrmkäpa (*Dactylorhiza incarnata*) ja kuradi-sõrmkäpa (*Dactylorhiza maculata*) ning nende elupaikade kaitseks.

(2) Kaitseala maa-ala kuulub vastavalt kaitsekorra eripärale ja majandustegevuse piiramise astmele Karinõmme sihtkaitsevööndisse.

(3) Kaitsealal tuleb arvestada «Looduskaitseaduses» sätestatud piiranguid käesolevas määruses sätestatud erisustega.

§ 2. Kaitseala asukoht

(1) Kaitseala asub Pärnu maakonnas Koonga vallas Karinõmme ja Tarva külas.

(2) Kaitseala välispiir on esitatud kaardil määruse lisas⁴.

§ 3. Kaitseala valitseja

Kaitseala valitseja on Keskkonnaministeeriumi Pärnumaa keskkonnateenistus.

2. peatükk

KAITSEALA KAITSEKORD

§ 4. Lubatud tegevus

(1) Inimestel on lubatud viibida, korjata marju, seeni ja muid metsa kõrvalsaadusi ning pidada jahti kogu kaitsealal.

(2) Füüsilise isiku või eraõigusliku juriidilise isiku omandis oleval kinnisasjal viibimine on lubatud, arvestades «Asjaõigusseaduses» ja «Looduskaitseaduses» sätestatud.

(3) Telkimine ja lõkke tegemine kaitsealal on lubatud paikades, mis on kaitseala valitseja nõusolekul selleks ette valmistatud ja tähistatud.

(4) Kaitsealal on lubatud rahvaürituse korraldamine, sealjuures on rohkem kui 50 osalejaga rahvaürituse korraldamine selleks ettevalmistamata kohas lubatud üksnes kaitseala valitseja nõusolekul.

(5) Kaitseala valitseja nõusolekul on kaitsealal lubatud:

1) hooldustööd kaitsealuste liikide elutingimuste säilitamiseks;

2) metsakoosluste kujundamine vastavalt kaitse-eesmärgile, kusjuures kaitseala valitsejal on õigus esitada nõudeid raieaja ja -tehnoloogia, metsamaterjali kokku- ja väljaveo ning puistu koosseisu ja täiuse osas;

3) teede, tehnovõrgu rajatiste, õpperadade ja tootmisotstarbeta ehitiste püstitamine kaitseala tarbeks ning nende ehitiste hooldustööd.

§ 5. Keelatud tegevus

(1) Kaitsealal on keelatud:

1) majandustegevus;

2) loodusvarade kasutamine, välja arvatud käesoleva määruse § 4 lõikes 1 lubatud tegevus;

3) sõidukiga sõitmine väljaspool selleks määratud teid ning maastikusõidukiga sõitmine, välja arvatud järelvalve- ja päästetöödel, käesoleva kaitse-eeskirjaga lubatud töödel, kaitseala valitsemisega seotud töödel ja kaitseala valitseja nõusolekul teostatavas teadustegevuses.

(2) Kaitseala valitseja nõusolekuta on kaitsealal keelatud:

- 1) muuta katastriüksuse kõlvikute piire ja sihtotstarvet;
- 2) koostada maakorralduskava ja teostada maakorraldustoiminguid;
- 3) väljastada metsamajandamiskava [kehtetu - [RT I, 18.04.2013, 1](#) - jõust. 01.05.2013];
- 4) kehtestada detailplaneeringut ja üldplaneeringut;
- 5) anda projekteerimistingimusi;
- 6) anda ehitusluba;
- 7) anda nõusolekut väikeehitise ehitamiseks;
- 8) olemasolevate maaparandussüsteemide hoiutööd ja veerežiimi taastamine.

§ 6. Tegevuse kooskõlastamine

(1) Kaitseala valitseja ei kooskõlasta tegevust, mis vajab kaitse-eeskirja kohaselt kaitseala valitseja nõusolekut, kui see võib kahjustada kaitseala kaitse-eesmärgi saavutamist või seisundit.

(2) Kui tegevust ei ole kaitseala valitsejaga kooskõlastatud või tegevuses ei ole arvestatud kaitseala valitseja kirjalikult seatud tingimusi, mille täitmise korral tegevus ei kahjusta kaitseala kaitse-eesmärgi saavutamist või seisundit, ei teki isikul, kelle huvides nimetatud tegevus on, vastavalt «Haldusmenetluse seadusele» õiguspärast ootust sellise tegevuse õiguspärasuse osas.

(3) Keskkonnaministeeriumil või kavandatava tegevuse asukoha keskkonnateenistusel keskkonnamõju hindamise järelevalvajana on õigus määrata kaitseala kaitseks keskkonnanõudeid, kui kavandatav tegevus võib kahjustada kaitseala kaitse-eesmärgi saavutamist või seisundit.

§ 7. Vajalik tegevus

Endise karjääri alal on vajalikud tööd loodusliku metsakoosluse taastamiseks nagu maapinna tasandamine ja mineraliseerimine.

¹ Nõukogu direktiiv 92/43/EMÜ looduslike elupaikade ning loodusliku loomastiku ja taimestiku kaitse kohta (EÜT L 206, 22.07.1992, lk 7–50; C 241, 29.08.1994, lk 175; L 305, 8.11.1997, lk 42–65; L 236, 23.09.2003, lk 667–702; L 284, 31.10.2003, lk 1–53).

² Tulenevalt Vabariigi Valitsuse 5. augusti 2004. a korralduse nr 615-k «Euroopa Komisjonile esitatav Natura 2000 võrgustiku alade nimekiri» lisa 1 punkti 2 alapunktist 76 hõlmab kaitseala

Karinõmme loodusala, kus tegevuse kavandamisel tuleb hinnata selle mõju loodusala kaitse-eesmärkidele, arvestades Natura 2000 võrgustiku alade suhtes kehtivaid erisusi.

³ Sulgudes on siin ja edaspidi kaitstava elupaigatüübi koodinumber vastavalt nõukogu direktiivi 92/43/EMÜ I lisale. Tärniga (*) on tähistatud esmatähtsad elupaigatüübid.

4 Kaitseala välispiir on märgitud määruse lisa esitatud kaardil Eesti põhikaardi (mõõtkava 1:10 000) alusel, kasutades maakatastri andmeid seisuga november 2005. a. Kaardiga saab tutvuda Pärnumaa keskkonnateenistuses, Keskkonnaministeeriumis, Keskkonnaministeeriumi Info- ja Tehnokeskuses ning Maa-ameti veebilehel maainfosüsteemis (www.maaamet.ee).

Peaminister Andrus ANSIP

Keskkonnaminister Rein RANDVER

Riigisekretär Heiki LOOT

Määruse lisa on avaldatud elektroonilises Riigi Teatajas. Alus: «Riigi Teataja seaduse» § 4 lõige 2 ja riigisekretäri 29.06.2005. a resolutsioon nr 17-1/0505738

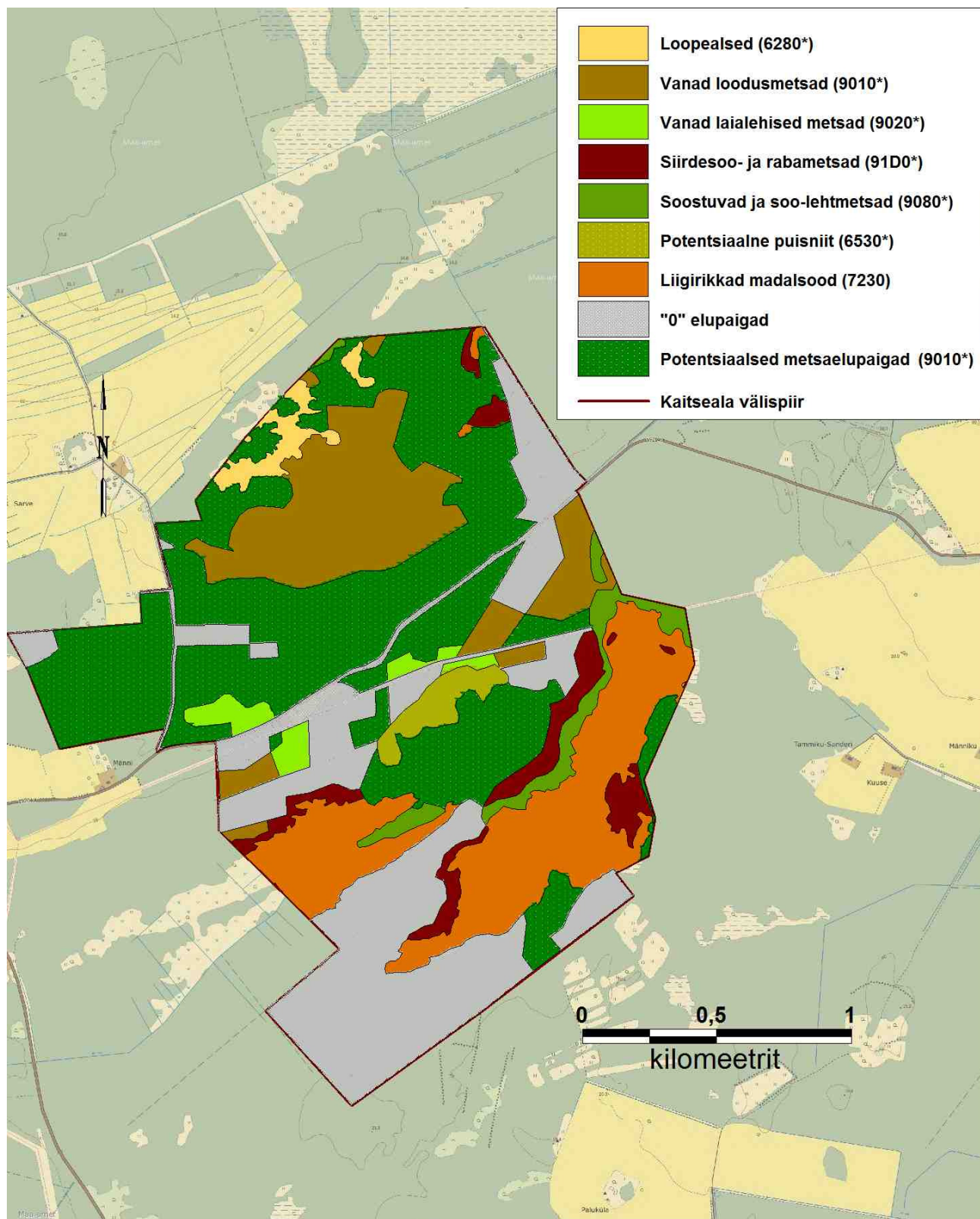
Lisa 2. Natura standardandmebaasi elupaigaandmestiku muutmise ettepanek

Loodusala kood	Loodusala nimi	Natura 2000 loodusalade standardandmebaasi					Uus andmestik					Põhjendused
		I lisa. Elupaigatüübid		Ala hinnang			I lisa. Elupaigatüübid		Ala hinnang			
		Kood	Katvus [ha]	A B C D	A B C	Üldhinnang	Katvus [ha]	Andmete kvaliteet	A B C D	A B C	Üldhinnang	
				Esinduslikkus	Looduskaitseline seisund	Üldhinnang			Esinduslikkus	Looduskaitseline seisund	Üldhinnang	
EE0040311	Karinõmme	6280*	-	-	-	-	6,21	hea	B	C	B	2012 a inventuuril määratud elupaik, varasemalt „0“ elupaik
		p6530*	-	-	-	-	6,16	hea	-	-	B	2012 a inventeeritud kui potentsiaalne 6530, taastamata jätmisel kujuneb 50a jooksul elupaigaks 9010*
		7230	64,0	B	B	B	59,2	hea	B	B	B	Pindala vähenemine on põhjustatud sellest et osa alast on 2012 inventuuri kohaselt „0“ elupaik ja osa vastab elupaigatüübile 9010*
		9010*	44,9	B	B	C	78,2	hea	C	C	B	Hetkel 52,4 osa alast on olnud varasemalt „0“ elupaik. 30 aasta jooksul kujuneb veel ca 113 hektarit 9010*-ks
		9020*	3,4	A	A	B	7,0	hea	C	C	B	Osa alast on olnud varasemalt „0“ elupaik
		9080*	2,4	B	B	C	8,9	hea	C	B	B	Osa alast on olnud varasemalt „0“ elupaik ja 91D0*
		91D0*	64,0	D	-	-	14,8	hea	C	B	B	Osa alast on 2012 a inventuuriga määratud „0“ elupaigaks ja osa 9080* elupaigaks

Lisa 3. Väärtuste koondtabel

Väärtus	Kaitse-eesmärk	Ohutegurid	Meetmed	Oodatavad tulemused
<i>Elustik (2.1.)</i>				
Kahkjaspunane sõrmkäpp (<i>Dactylorhiza incarnata</i>)	Liik levib 62 ha suurusel alal	Kasvuala on kuivendusest mõjutatud	Loodusliku kaitsealale veerežiimi jäävate taastamine kraavide sulgemisega	Liik levib 62 ha suurusel alal
<i>Kooslused (2.2.)</i>				
Liigirikkad madalsood (7230)	Elupaigatüüp säilib pindalal 59 ha seisundiga B	Kõik kaitseala madalsood on maaparandusest oluliselt mõjutatud	Soo loodusliku kaitsealale veerežiimi jäävate taastamine kraavide sulgemisega	Elupaigatüüp säilib pindalal 59 ha seisundiga B
Vanad loodusmetsad (9010*)	Elupaigatüüp säilib pindalal 78,2 ha seisundiga C	Kuivendusmõju. Alal leiduvad vanad loodusmetsad on osaliselt soovikumännikud, mille seisundit veerežiimi muutus mõjutab	Loodusliku veerežiimi taastamine. Näidatud mahus soode taastamisega kaasneb ka vanade loodusmetsade seisundi paranemine	Elupaigatüüp säilib pindalal 52,4 ha seisundiga C
Vanad laialehised metsad (9020*)	Elupaigatüüp säilib pindalal 7 ha seisundiga B	Metsloomade lisaõõtmine. Alalt on leitud üks soolak ja üks suur jahipukiga söödaplats, mille kasutus (prahipaigataimede levimine, ulukite poolne taimestiku kahjustamine jne) mõjutab negatiivselt antud elupaiga seisundit	Ebaseadusliku lisaõõtmise lõpetamise tagamine. Ka võib olukorda parandada jahimeeste parem informeerimine	Elupaigatüüp säilib pindalal 7 ha seisundiga C
Soostuvad ja soolehtmetsad (9080*)	Elupaigatüüp säilib pindalal 8,9 ha seisundiga B	Kuivendusmõju, mis kahjustab alal leiduvaid soostuvaid ja soo-lehtmetsi	Loodusliku veerežiimi taastamine. Näidatud mahus soode taastamisega kaasneb ka soostuvate ja soolehtmetsade seisundi oluline paranemine	Elupaigatüüp säilib pindalal 8,9 ha seisundiga C
Siirdesoo- ja rabametsad (91D0*)	Elupaigatüüp säilib pindalal 14,8 ha seisundiga B	Kuivendusmõju, mis kahjustab alal leiduvaid soostuvaid ja soomännikuid	Loodusliku veerežiimi taastamine. Näidatud mahus soode taastamisega kaasneb ka antud elupaigatüübi seisundi oluline paranemine	Elupaigatüüp säilib pindalal 14,8 ha seisundiga C

Lisa 4. Karinõmme looduskaitsealal esinevad elupaigatüübid



(aluskaart: Eesti Põhikaart, Maa-ameti WMS-kaardirakendus seisuga 08.08.2014)

Lisa 5. Karinõmme looduskaitseala illustreerivad fotod



Foto 1. Mäni ja kasega potentsiaalne vana loodusmets



Foto 2. Sarapuuga alusmets



Foto 3. Lamapuit