

# Vilivalla hoiuala kaitsekorralduskava 2017–2026



Euroopa Liit  
Euroopa  
Regionaalarengu Fond



Eesti tuleviku heaks

# SISUKORD

|   |    |
|---|----|
| Eessõna .....   | 3  |
| 1. SISSEJUHATUS .....   | 4  |
| 1.1. Ala iseloomustus .....   | 4  |
| 1.2. Maakasutus .....   | 5  |
| 1.3. Huvirühmad .....   | 7  |
| 1.4. Kaitsekord .....   | 7  |
| 1.5. Uuritus .....  | 8  |
| 1.5.1 Läbiviidud inventuurid ja uuringud .....  | 8  |
| 1.5.2 Riiklik seire .....   | 8  |
| 1.5.3 Inventuuride ja uuringute vajadus .....   | 8  |
| 2. VÄÄRTUSED JA KAITSE-EESMÄRGID .....  | 9  |
| 2.1. Kooslused .....  | 9  |
| 2.1.1. Puiskarjamaad (9070) ja puisniidud (6530*) .....   | 12 |
| 3. ALA JA SELLE VÄÄRTUSTE TUTVUSTAMINE NING KÜLASTUSKORRALDUS .....                                     | 13 |
| 4. KAVANDATAVAD KAITSEKORRALDUSLIKUD TEGEVUSED JA EELARVE .....   | 14 |
| 4.1. Inventuurid, seired, uuringud .....  | 14 |
| 4.1.1. Elupaigatüüpide tulemusseire .....   | 14 |
| 4.2. Hooldus- ja taastamistööd .....  | 15 |
| 4.2.1. Rohumaade hooldamine .....   | 16 |
| 4.3. Taristu .....  | 17 |
| 4.3.1. Hoiuala tähistite paigaldamine .....   | 17 |
| 4.4. Kavad, eeskirjad .....   | 18 |
| 4.4.1. Kaitsekorralduskava vahehindamine .....  | 18 |
| 4.4.2. Uue kaitsekorralduskava koostamine .....   | 18 |
| 4.5. Eelarve .....  | 19 |
| 5. KAITSEKORRALDUSE TULEMUSLIKKUSE HINDAMINE .....  | 20 |
| KASUTATUD ALLIKAD .....   | 21 |
| LISAD .....   | 22 |
| <b>Lisa 1A.</b> Väljavõte Euroopa Komisjonile esitatatud Natura 2000 võrgustiku alade nimekirjast ..... | 22 |
| <b>Lisa 1B.</b> Väljavõte määrusest, millega moodustatakse Hiiu maakonna hoiualad .....                 | 22 |
| <b>Lisa 1C.</b> Väljavõte looduskaitseadusest .....   | 23 |
| <b>Lisa 2.</b> Väärtuste koondtabel .....   | 26 |
| <b>Lisa 3.</b> Avalikustamise materjalid – koosoleku kutse, protokoll .....                             | 27 |
| <b>Lisa 4.</b> Fotod Vilivalla hoiualast .....  | 30 |

## EESSÕNA

Vastavalt looduskaitseaduse §-le 25 on kaitsekorralduskava kaitstavate loodusobjektide alapõhise kaitse korraldamise aluseks. Kaitsekorralduskava annab soovitusel kaitseala valitsejale kaitse-eesmärkide saavutamise parimatest viisidest, kuid ei loo õigusi ega kohustusi kolmandatele isikutele.

Kaitsekorralduskava kinnitab Keskkonnaameti peadirektor. Teave kaitsekorralduskava kinnitamise kohta avalikustatakse Keskkonnaameti kodulehel.

Käesoleva Vilivalla hoiuala (Vilivalla loodusala) kaitsekorralduskava (edaspidi ka *KKK*) eesmärk on:

- anda lühike ülevaade kaitstavast alast (edaspidi *ala*) – selle kaitsekorrast, kaitse-eesmärkidest, rahvusvahelisest staatusest, maakasutusest, huvigruppidest ning alal läbiviidavast riiklikust seirest;
- analüüsida ala eesmärke ning anda hinnang iga põhiväärtuseks oleva liigi, elupaiga vms väärtuse seisundile;
- arvestades alale seatud eesmärke määrata mõõdetavad kaitse-eesmärgid ja kaitsekorralduse oodatavad tulemused kaitsekorraldusperioodi lõpuks ning 30 aasta perspektiivis;
- anda ülevaade peamistest väärtusi mõjutavatest teguritest, kirjeldada kaitseks vajalikke meetmeid koos oodatavate tulemustega;
- määrata põhiväärtuste säilimisele, taastamisele ja tutvustamisele suunatud kaitsekorralduslike tegevuste elluviimise plaan koos tööde mahu, koha, ulatuse kirjelduse ja orienteeruva maksumusega;
- luua alusdokument kaitseala kaitsekorralduslike tööde elluviimiseks ja rahastamiseks.

Kaitsekorralduskava koostamisel viidi läbi üks kaasamiskoosolek 11. detsembril 2012. Koosoleku kutse ja protokoll on toodud lisas 3, osalejate nimekiri eraldi dokumendina.

Kava koostamist koordineeris Keskkonnaameti Hiiu-Lääne-Saare regiooni kaitse planeerimise spetsialist Andres Miller (tel: 469 4299; e-post: andres.miller@keskkonnaamet.ee) ja lõpliku versiooni toimetab 2016. aastal Keskkonnaameti Jõgeva-Tartu regiooni kaitse planeerimise spetsialist Kristel Tatsi (tel: 731 0310, e-post: kristel.tatsi@keskkonnaamet.ee).

Kava koostasid Toomas Kukk (tel: 518 9420, e-post: tomkukk@gmail.com) ja Sander Laherand Pärandkoosluste Kaitse Ühingust (PKÜ).

KAITSEKORRALDUSKAVA ON VALMINUD „RIIKLIKU STRUKTUURIVAHENDITE KASUTAMISE STRATEEGIA 2007–2013“ JA SELLEST TULENEVA „ELUKESKKONNA ARENDAMISE RAKENDUSKAVA“ PRIORITEETSE SUUNA „SÄÄSTVA KESKKONNAKASUTUSE INFRASTRUKTUURIDE JA TUGISÜSTEEMIDE ARENDAMINE“ MEETME „KAITSEKORRALDUSKAVADE JA LIIKIDE TEGEVUSKAVADE KOOSTAMINE LOODUSE MITMEKESISUSE SÄILITAMISEKS“ PROGRAMMI ALUSEL EUROOPA REGIONAALARENGU FONDI VAHENDITEST.

# 1. SISSEJUHATUS

## 1.1. ALA ISELOOMUSTUS

Vilivalla hoiuala paikneb Hiiu maakonnas Pühalepa vallas, Vilivalla küla maadel. Ala piirneb metsade, põldude ja taludega. Vilivalla hoiuala koosneb ühest tervikust, mille pindala on 15,7 ha. Ala keskkonnaregistri kood on KLO2000050. Hoiuala määrati Natura 2000 võrgustiku loodusalaks 2004. aastal.

Vilivalla hoiuala on moodustatud Vabariigi Valitsuse 08.09.2005 määrusega nr 233 „Hoiualade kaitse alla võtmine Hiiu maakonnas“, mis jõustus 01.10.2005. Hoiuala moodustati loodusdirektiivi I lisa elupaigatüüpide kaitseks (lisa 1B). Kaitstavad elupaigatüübid on puisniidud (6530\*) ja puiskarjamaad (9070). Samad elupaigatüübid on ka loodusala kaitse-eesmärkideks (lisa 1A).

Vilivalla hoiuala piirkonnas moodustavad pealiskorra alam-siluri juuru lademe lubjakivid, kuigi hoiualal aluspõhi ei paljandu. Pinnakate koosneb mereliivadest. Maastikuliselt jääb Vilivalla Undama meretasandike, soostuvate maade ja soopaigaste mikrorajooni (Sepp 1974).

Loodusala põhiväärtused on poollooduslikud kooslused (6530\*, 9070), kuid elupaiku on viimasel ajal majandatud ebapiisavalt ja koosluste seisundi väärtus on vähenenud. Varasematel andmetel, Natura standardandmebaasis oli hoiuala piires registreeritud vaid puisniite, puiskarjamaad on alal märgitud kaasneva elupaigatüübina. 2012. aasta inventuuril loeti need ja vahepeal taastatud alad puiskarjamaadeks ning puisniitu leidub hoiualal vaid kaasneva elupaigatüübina.

Kaitstavaid liike pole hoiualal 12.07.2016 seisuga (Keskkonnaregistri andmetel) leitud, mistõttu täiendavad inventuurid on soovitatavad.

Hoiualal levivate poollooduslike väärtuste ja liigilise koosseisu säilitamiseks on olulised taastamis- ja hooldustööd, eeskätt karjatamine ning niitmine koos heina koristamisega.

Hoiualal kehtivad ka piirangud, mis tulenevad hoiuala kaitse eesmärkidest ning looduskaitseaduses sätestatud kitsendustest. Täpsemalt on hoiuala kaitsekorda käsitletud ptk-s 1.4.

Lisaks loodusväärtustele võib alalt leida ka pärandkultuuri objekti - Kõrve talu heinaküüni (Keskkonnaregistri andmetel, seisuga 19.07.16). Objekti asukoht on registreeritud 2010. aastal ning see asub Kõrve tallu mineva tee vasakul pool lambakarjamaal. Seisund on hea, st säilinud on 50-90%.

## 1.2. MAAKASUTUS

Hoiuala pindala on 15,7 ha ja kogu ala paikneb eramaadel. Hoiuala on eraldi maaüksuste kaupa kirjeldatud tabelis 1 ning jaotust illustreerib joonis 1. Kõrvekopli katastriüksuse sihtotstarve on tootmismaa, kõikidel teistel maatulundusmaa (Maa-amet: põhikaart 2016).

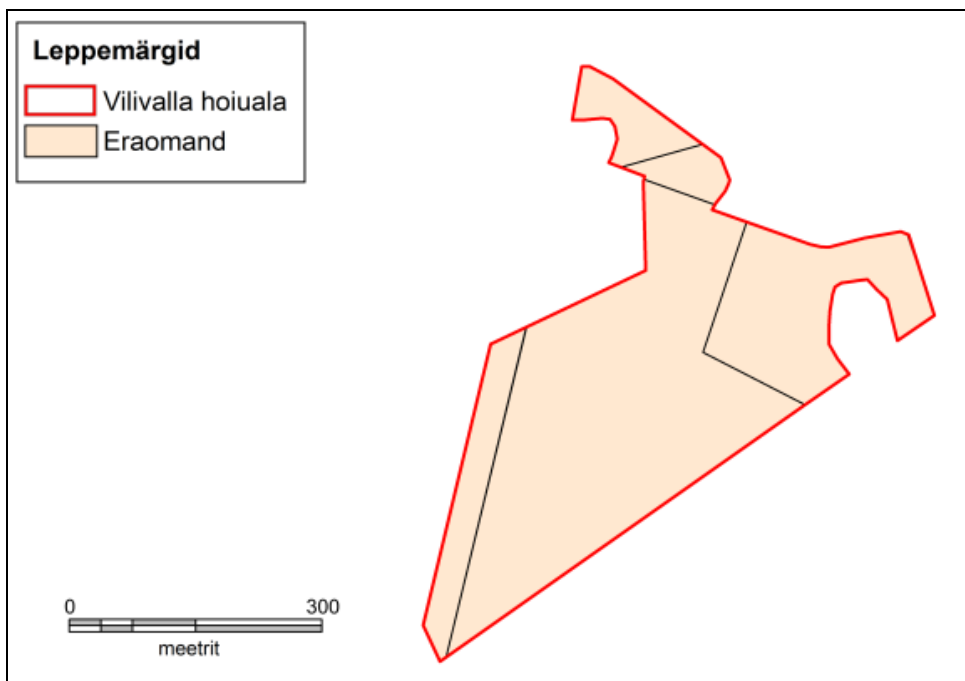
Eesti põhikaardi andmetel katab suuremat osa Vilivalla hoiualast mets ja vähem on rohu- ja õuemaid (joonis 2). Kaardi järgi on alal ka pinnasteid, radu ja kraave. Maa kõlvikulist jaotumist tutvustab tabel 2.

**Tabel 1.** Maaüksused Vilivalla hoiualal (Maa-amet: katastrikaart, juuli 2016, Keskkonnaagentuur 2016)

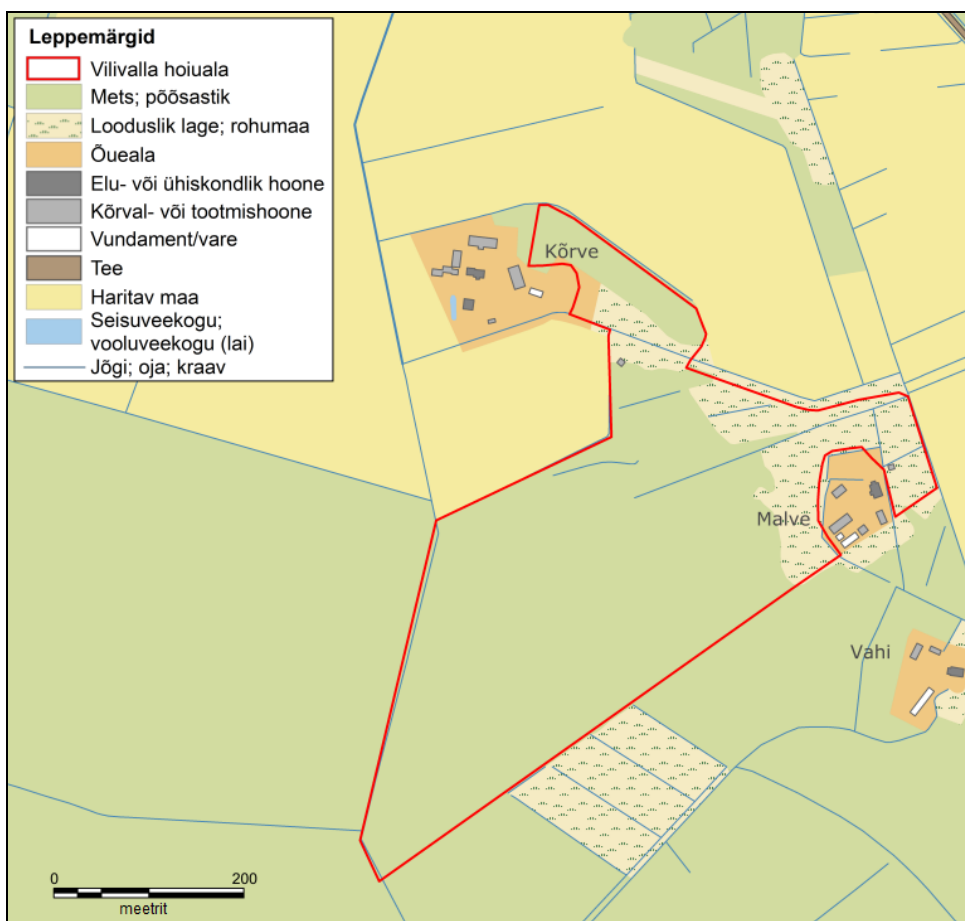
| Lähiaadress | Tunnus         | Omandivorm | Pindala hoiualal (ha) | Pindala kokku (ha) |
|-------------|----------------|------------|-----------------------|--------------------|
| Kõrve       | 63901:003:2300 | Eraomand   | 1,37                  | 18,37              |
| Malve       | 63901:003:0185 | Eraomand   | 3,2                   | 3,98               |
| Malve-Metsa | 63901:003:0186 | Eraomand   | 9,81                  | 9,96               |
| Kõrvekopli  | 63901:003:0249 | Eraomand   | 0,82                  | 1,24               |
| Malve-Mäe   | 63901:003:0312 | Eraomand   | 0,01                  | 2,54               |
| Malve-Põllu | 63901:003:0272 | Eraomand   | 0,49                  | 7,53               |

**Tabel 2.** Kõlvikute pindala ja protsentuaalne katvus Vilivalla hoiualal (Maa-amet: põhikaart 2016)

| Kõlvik  | Pindala (ha) | Protsent hoiualast |
|---------|--------------|--------------------|
| Eraõu   | 0,15         | 1                  |
| Mets    | 12,92        | 82,3               |
| Rohumaa | 2,63         | 16,7               |



**Joonis 1.** Maaomandi jaotus Vilivalla hoiualal (Maa-amet: katastrikaart, juuli 2016; Keskkonnaagentuur 2016)



**Joonis 2.** Kõlvikuline jaotus Vilivalla hoiualal (Maa-amet: põhikaart 2016; Keskkonnaagentuur 2016)

### 1.3. HUVIRÜHMAD

Vilivalla hoiualaga seotud peamised huvirühmad on maaomanikud, piirkonna elanikud ja riik mitmesuguste institutsioonidega.

- **Keskkonnaamet (KeA)** – hoiuala valitseja. Keskkonnaameti eesmärk on tagada ala kaitse eesmärgiks olevate väärtuste soodne seisund.
- **Hiiu maavalitsus** – maakonna tasakaalustatud areng ja loodusväärtuste kaitse.
- **RMK** – üldiselt praktiliste looduskaitsetööde teostamine riigimaadel ja ala külastuse korraldamine kaitseala väärtuste soodsa seisundi säilitamiseks ning tutvustamiseks. Kuivõrd hoiuala jääb eramaadele, on antud alal RMK peamine huvi paigaldada ning hooldada objekti piiritähiseid.
- **Maaomanikud** – ala on eramaadel ning maaomanikud on huvitatud oma maaomandi võimalikult tõhusast ja ratsionaalsest kasutamisest, samuti loodussõbraliku keskkonna ja senise külamaastiku säilimisest.
- **Pühalepa vald** – kohaliku elu säilitamine ja edendamine.
- **Keskkonnainspeksioon** – keskkonnaalaste õigusrikkumiste ennetamine ja avastamine.
- **Loodusteadlased** on huvitatud loodusväärtuste uurimisest.
- **Kohalikud elanikud** soovivad ala kasutada puhkemajanduslikel eesmärkidel.

Võimalik, et mõningad huvirühmad on jäänud märkimata. Kaitsekorralduskava koostajale teadaolevalt on koostöövõimalused huvirühmadega head, otseseid probleeme piirkonnas pole.

### 1.4. KAITSEKORD

Vilivalla hoiuala kaitsekord on määratud looduskaitseaduse (2004) paragrahvidega 14 ja 32 (lisa 1C). Seega ei ole Vilivalla hoiualale spetsiifilisi kaitsekorralduslikke nõudeid, juhinduda tuleb üldistest kitsendustest ja nõuetest. Hoiuala valitseja on Keskkonnaamet. Hoiualal kavandatava tegevuse mõju elupaikade ja liikide seisundile hinnatakse keskkonnamõju hindamise käigus või looduskaitseaduse §-s 33 sätestatud korras, mille järgi peab hoiuala piires asuva kinnisasja valdaja esitama hoiuala valitsejale mõningate tegevuste kavandamisel hoiuala teatise (vt lisa 1C).

Vilivalla hoiualal ei tohi hoiuala valitseja nõusolekuta muuta katastriüksuse kõlvikute piire ega kõlviku sihtotstarvet; koostada maakorralduskava ja teostada maakorraldustoiminguid; kehtestada detailplaneeringut ja üldplaneeringut; lubada ehitada ehitusteatise kohustusega või ehitusloakohustuslikku ehitist, sealhulgas lubada püstitada või laiendada lautrit või paadisilda; anda projekteerimistingimusi; anda ehitusluba; rajada uut veekogu, mille pindala on suurem kui viis ruutmeetrit, kui selleks ei ole vaja anda vee erikasutusluba, ehitusluba ega esitada ehitusteatist; jahiulukeid lisaõota.

Kaitstava loodusobjekti valitseja ei kooskõlasta eelpool nimetatud tegevust, mis võib kahjustada kaitstava loodusobjekti kaitse eesmärgi (lisa 1A ja 1B) saavutamist või kaitstava loodusobjekti seisundit. Hoiuala valitseja võib kooskõlastamisel kirjalikult seada tingimusi, mille täitmisel tegevus ei kahjusta kaitstava loodusobjekti kaitse eesmärgi saavutamist või kaitstava loodusobjekti seisundit.

Hoiualal on keelatud nende elupaikade ja kasvukohtade hävitamine ja kahjustamine, mille kaitseks hoiuala moodustati ning kaitstavate liikide oluline häirimine, samuti tegevus, mis seab ohtu elupaikade, kasvukohtade ja kaitstavate liikide soodsa seisundi.

Hoiualal on metsaraie keelatud, kui see võib rikkuda kaitstava elupaiga struktuuri ja funktsioone ning ohustada elupaigale tüüpiliste liikide säilimist. Metsaseaduse kohase metsateatise menetlemisel tuleb arvestada hoiuala kehtestamise eesmärki. Hoiuala valitseja võib kohustada tegema kavandatavat metsaraiet kindlaks määratud ajal ning kasutama kavandatava raie korral kindlaks määratud tehnoloogiat. Hoiualal on lubatud lageraie langi suurus kuni kaks hektarit ja laius kuni 30 meetrit ning turberaie langi suurus kuni viis hektarit. Hoiualal kavandatava tegevuse mõju elupaikade ja liikide seisundile hinnatakse keskkonnamõju hindamise käigus.

## 1.5. UURITUS

### 1.5.1 LÄBIVIIDUD INVENTUURID JA UURINGUD

Vilivalla hoiuala poollooduslike kooslusi on varasemalt inventeerinud Märt Kesküla ja Virve Sõber 31. augustil ja 1. septembril 2002. aastal. PKÜ poollooduslike koosluste andmebaasi järgi (kirjed 8474 ja 8476) on hoiualalt kirja pandud puisniite ja puiskarjamaid, enamasti on need hinnatud keskmises või alla keskmise seisundis olevateks. Hiljem on samu puiskarjamaid veidi teistes piirides veelkord inventeeritud, ent täpsemate inventeerimisaja- ja isikuandmeteta (kirje 6393605003).

22. juulil 2011 on Marje Talvis inventeerinud Vilivalla hoiuala läänepoolseid alasid: puiskarjamaad ning lageraielanke. Puiskarjamaa kohta on märgitud, et "Pigem tegu karjatatava metsaga. Puurinde harvendamise ja jätkuva karjatamisega võib kvalifitseeruda ca 5 a pärast". Esinduslikkus on hinnatud arvestatavaks.

Keskkonnaregistri andmetel (seisuga 12.07.2016) pole kaitstavaid taime-, looma- ja seeneliike hoiuala piires täheldatud.

Kokkuvõtvalt võib sedastada, et loodusala taimekooslused on ala väiksust arvestades küllaltki põhjalikult uuritud. Kuid alati on uued taimekoosluste ja taimestiku uuringud teretulnud. Kõikide elustikurühmade kohta on teadmised puudulikud.

### 1.5.2 RIIKLIK SEIRE

Keskkonnaagentuuri andmebaaside järgi ei ole Vilivalla hoiualal riiklikku seiret läbi viidud, seirejaamad puuduvad.

### 1.5.3 INVENTUURIDE JA UURINGUTE VAJADUS

Nagu eespool mainitud, on loodusala taimekooslused hoiuala väiksust arvestades küllaltki hästi uuritud. Samas puuduvad kaitsealuste taime, looma- ja seeneliikide leiud. Süstemaatilisi ülepinnalisi inventuure kõigi elustikurühmade osas on soovitatav teha – kahtlemata lisavad need teadmisi hoiuala loodusväärtustest. Siiski kaitsekorralduslikult pole põhjalikumate inventuuride järele otsest vajadust, mistõttu elustiku inventuure kaitsekorralduskavaga ei kavandata



## 2. VÄÄRTUSED JA KAITSE-EESMÄRGID

### 2.1. KOOSLUSED

Vilivalla hoiuala põhilised väärtused on seotud poollooduslike elupaikadega. Vastavalt hoiuala moodustamise määrusele on eesmärkideks nõukogu direktiivi 92/43/EMÜ looduslike elupaikade puisniitude (6530\*) ja puiskarjamaade (9070) kaitse.

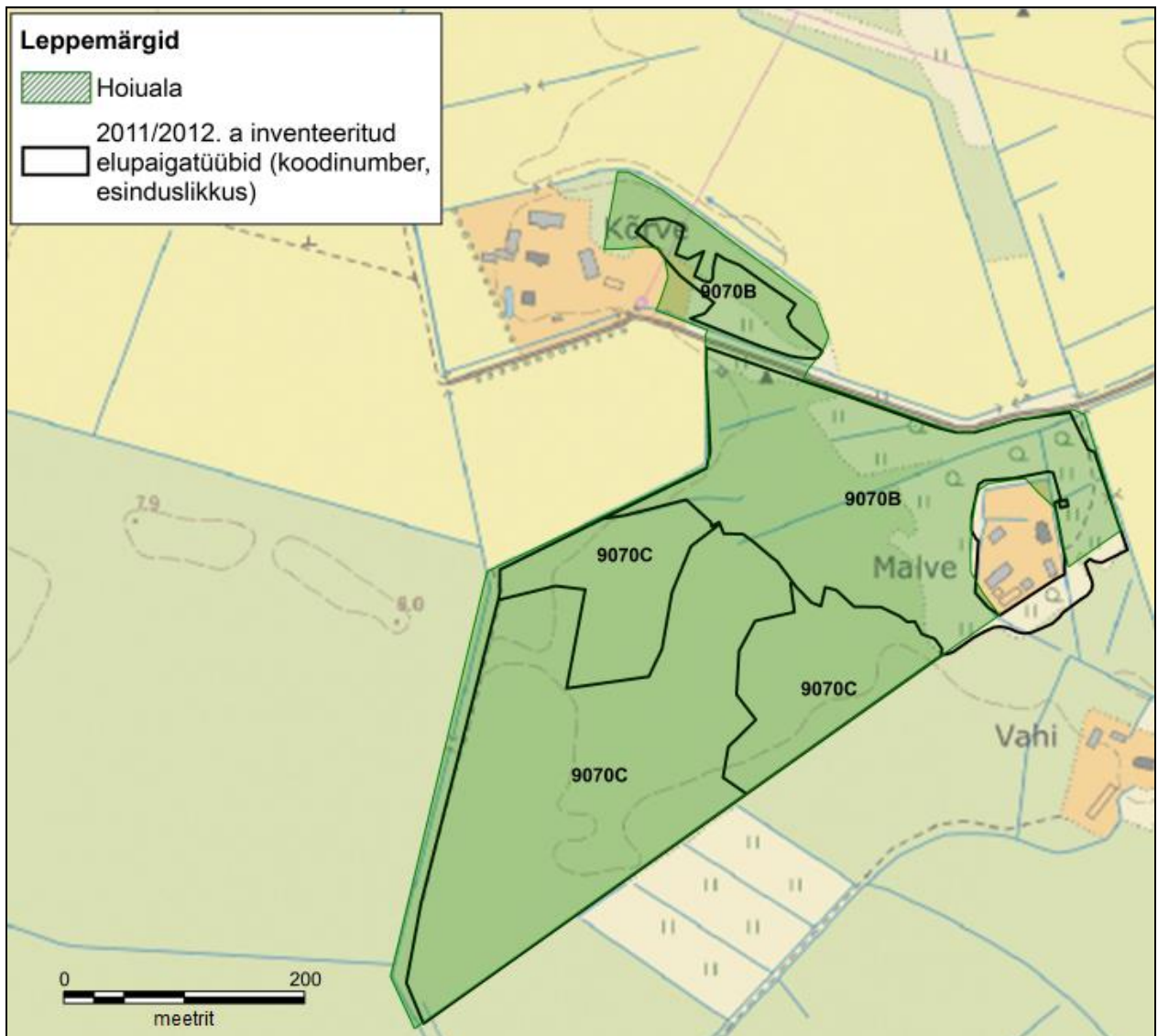
Siin ja edaspidi kasutatavad lühendid on: LoD – Nõukogu direktiivi 92/43/EMÜ vastavasse lisasse kuuluv elupaigatüüp; KE – elupaigatüüp on hoiuala kaitse-eesmärk; LoA – elupaigatüüp on loodusala eesmärk.

Tabel 3 iseloomustab Vilivalla hoiuala elupaigatüüpe ja võrdleb neid Natura 2000 standardandmebaasi kantud andmetega. Nagu juba sissejuhatuses mainitud, oli varasematel andmetel (sh Natura standardandmebaasis) hoiuala piires registreeritud vaid puisniite. Puiskarjamaad on standardandmebaasis küll nimetatud, kuid hektareid ei ole märgitud ehk siis märgitud kaasneva elupaigatüübina. 2012. aasta inventuuril loeti need ja vahepeal taastatud alad puiskarjamaadeks ning puisniitu leidub hoiualal vaid kaasneva elupaigatüübina.

**Tabel 3.** Elupaigatüübid Natura standardandmebaasis ja teadaolevate inventuuride järgi. A – väga esinduslik, B – esinduslik, hea, C – keskmine, arvestatav esinduslikkus. (Allikas: Natura standardandmebaas 2016, inventuuride kihid)

| Elupaigatüüp         | Natura andmebaas |               | Inventuurid  |               |
|----------------------|------------------|---------------|--------------|---------------|
|                      | Pindala (ha)     | Esinduslikkus | Pindala (ha) | Esinduslikkus |
| puiskarjamaad (9070) | 0                | 0             | 5,08         | B             |
|                      |                  |               | 9,1          | C             |
| puisniidud (6530*)   | 5                | C             | -            | -             |

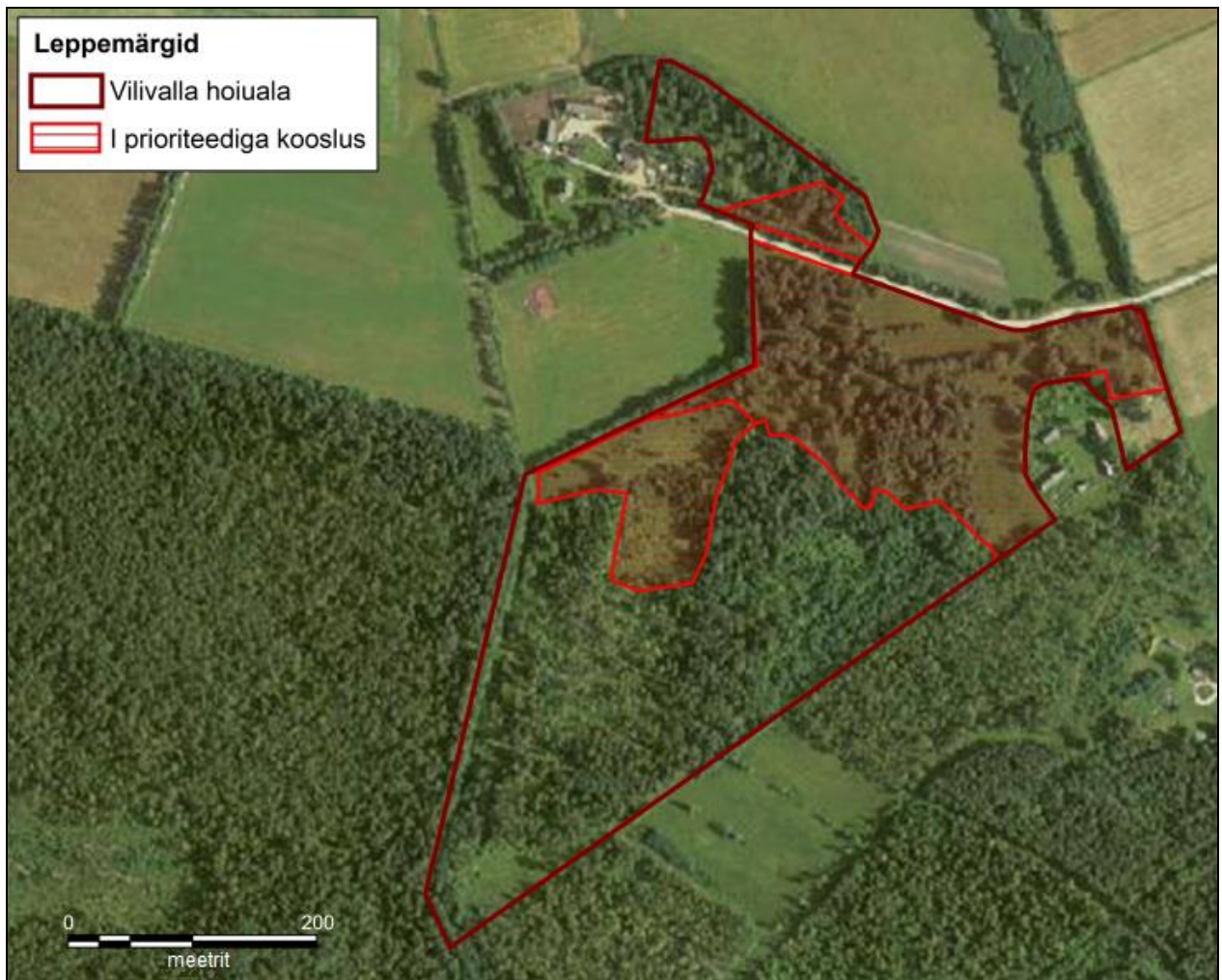
Hoiualal inventeeriti viimati elupaigatüüpe 2011. ja 2012. aastal, nende paiknemine ja esinduslikkus on näidatud joonisel 3.



**Joonis 3.** Elupaigatüübid Vilivalla hoiualal (Maa-amet: põhikaart, 2016; Keskkonnaagentuur 2016)

Vilivalla hoiuala kooslusi on käsitletud ka üleriigilises tegevuskavas „Poollooduslike koosluste tegevuskava aastateks 2014-2020“, kus hoiualal olevate osade koosluste puhul (vt joonis 4) on seatud eesmärgiks tõsta 2020. aastaks hoolduses olevate koosluste pindala. Nimetatud tegevuskavas on hooldatavate ja taastatavate alade valikul lähtutud järgnevatest põhimõtetest:

- I prioriteet – hoolduses olevate alade hoolduse jätkamine ja kõrge prioriteediga niidutüüpide (looniitide, puisniitide, liigirikaste aruniitide ja nõmmeniitide) täiendavate alade taastamine ja hooldamine;
- II prioriteet – soostunud niitude, rannaniitide ja lamminiitide taastamine;
- III prioriteet – ülejäänud niidutüüpide täiendav taastamine.



**Joonis 4.** Vilivalla hoiuala koosluste eesmärgid üleriigilises poollooduslike koosluste tegevuskavas, II ja III prioriteediga kooslusi alal määratletud ei ole (Maa-amet: ortofoto 2014, Keskkonnaagentuur 2016)

Ka käesolevas kaitsekorralduskavas on toodud kaitsekorralduslikele tegevustele prioriteedid, mida ei tohi segi ajada poollooduslike koosluste üleriigilises tegevuskavas toodud prioriteetidega. Järgnevas tekstis kajastatud prioriteedid on kõik seotud Vilivalla hoiuala kaitsekorralduskava tegevuste prioriteetsusega.

Kõikidele kaitsealustele kooslustele on keelatud ehitamine (va põhjendatud juhtudel kaitseala tarbeks, nt loomade varjualune), et kaitsealuse elupaiga pindala ei väheneks, mis on üheks eelduseks elupaiga soodsa seisundi säilimisel. Kooslustele antud hinnangus ja eesmärkide seadmisel arvestatakse 2011. ja 2012. inventuuri tulemustega, kusjuures kaasnevat elupaigatüüpi puiskiindud (6530\*) pindalaliselt kaitse-eesmärgiks eraldi ei seata.

### 2.1.1. PUISKARJAMAAD (9070) JA PUISNIIDUD (6530\*)

LoD – I; KE – jah; LoA – jah

Vilivalla hoiualale ei jää poollooduslike koosluste kihi järgi puisniite. Ala on inventeeritud 2011. ja 2012. aastal. Puisniidu elupaigatüüpi on viimaste inventuuride raames alal määratletud üksnes puiskarjamaade kaasneva elupaigatüübina, seega võib kooslusi vaadelda ka koos. Niitmise taastamisel on siiski võimalik luua küllaltki väikese vaevaga esinduslik puisniit. Seetõttu on neid kooslusi vaadatud koos ka tabelis 5 ja lisas 2. Samas on osa katastriüksuste omanikke rootslased, kes pole majandamisest huvitatud.

Majandatavaid puiskarjamaid on hoiualal 14,18 ha. 2011. aasta inventuuril on läänepoolsele puiskarjamaale (6,1 ha; esinduslikkus C) märgitud, et tegemist on pigem karjatatava metsaga ja puurinde harvendamise ja jätkuva karjatamisega võib kooslus kvalifitseeruda u 5 a pärast. Kõrval on kaks väiksemat puiskarjamaana määratletud laiku (kokku 3 ha; esinduslikkus C), mis on osaliselt kunagised lageraielangid. Hoiuala ida- ja põhjapoolle jäävad kooslused (kokku 5,08 ha) on paremas seisus ehk B esinduslikkusega ning need kooslused on käesoleva kaitsekorralduskavaga määratud ka kaitse eesmärgiks. Ülejäänud koosluste (9,1 ha C esinduslikkusega) taastamine ja hooldamine on soovituslik, st kui on võimalik nende väärtust tõsta puurinde harvendamise vms vajaliku tegevuse ning karjatamisega, siis on see hoiuala lisaväärtuseks.

Hoiuala koosluste karjatamiseks on makstud poollooduslike koosluste hooldamise toetust teadaolevalt juba 2007. aastast. Alal on toetatud karjatamist ning 2013. a osaliselt lisaks ka niitmist. Aastatel 2014-2015 ei ole poollooduslike koosluste hooldamiseks toetust taotletud.

***Kaitse eesmärk 30 aasta perspektiivis:*** Hea (B) esinduslikkusega 9070 pindala on 5,08 ha.

***Kaitse eesmärk kaitsekorraldusperioodiks:*** Hea (B) esinduslikkusega 9070 pindala on 5,08 ha.

#### ***Mõjutegurid ja meetmed***

##### ***Positiivsed:***

+ Osaliselt on kooslust taastatud (harvendusraie) puiskarjamaana, osaliselt majandatud puiskarjamaana. Seda tegevust tuleb jätkata.

##### ***Negatiivsed:***

- Koosluste mittehooldamine, väetamine.

***Meede:*** koosluste järjepidev hooldamine ja hooldusvõtete järgimine.

### 3. ALA JA SELLE VÄÄRTUSTE TUTVUSTAMINE NING KÜLASTUSKORRALDUS

Potentsiaalne huviline ei leia Vilivalla hoiuala kohta kuigipalju infot. Hoiuala piir pole looduses tähistatud, tutvustavaid stende siin pole, internetis on juhuslikku teavet. Maakonna ja valla kodulehekülgedel küll viidatakse alale, aga pikemat ja sisulisemat tutvustust ei leia. Vilivalla hoiuala pole kasutatud ei puhke-eesmärkidel ega ka loodusega tutvumiseks. Juhuslikul külastajal pole siin ka midagi huvitavat – ala võib huvi pakkuda loodusteadlastele või ka näiteks pärandkoosluste hooldajatele kogemuste omandamise aspektist.

Üldistusena võib järeldada, et ala sihipärane külastamine looduskaitseobjektina on praeguse seisuga madal ja pigem juhuslikku laadi. Ilmselt pole praeguse vähese majandamise ajajärgul ka alal erilist rekreatiivset või pedagoogilist potentsiaali ning seetõttu pole tarvidust ka tõsisemaks külastuskorralduseks koos taristu ja infomaterjalide loomisega.

Visioon 30 aasta perspektiivis ning kaitsekorralduslikuks perioodiks (kattuvad):

- Alaga seotud info on kättesaadav maakonna/valla keskkonda/turismi/loodust tutvustavatel võrgulehekülgedel

## 4. KAVANDATAVAD KAITSEKORRALDUSLIKUD TEGEVUSED JA EELARVE

Kaitsekorralduslike tegevuste eesmärk on tagada ala kaitse-eesmärkide saavutamine (lisa 1A, lisa 1B). Kaitsekorralduslikud tegevused on tuletatud peatükis 2 välja toodud väärtusi mõjutavate tegurite ja meetmete analüüsil. Planeeritud kaitsekorralduslikud tegevused on teemade kaupa jaotatud viide suurde rühma:

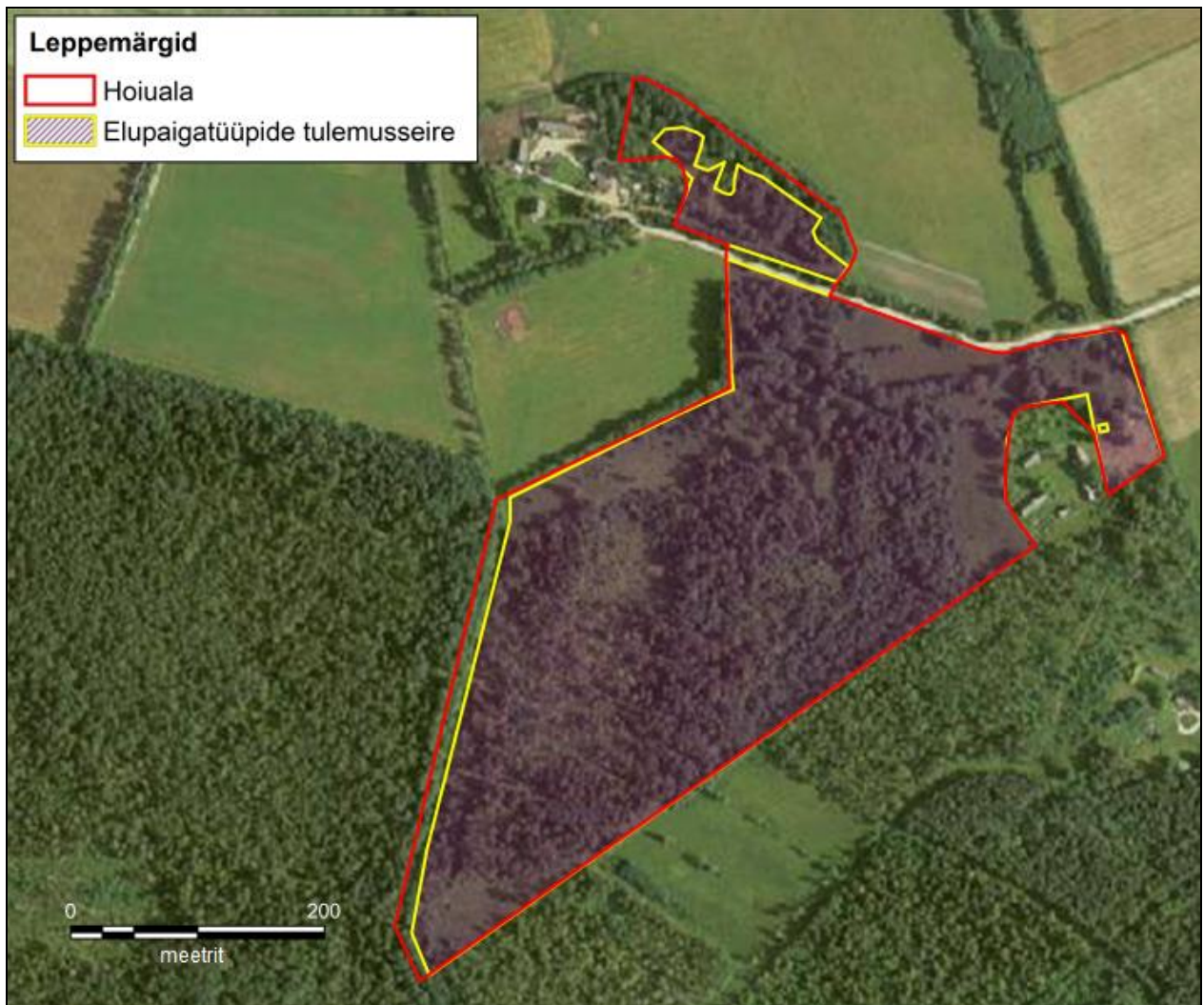
- Inventuurid, seired, uuringud
- Hooldus- ja taastamistööd
- Taristu
- Kavad, eeskirjad
- Hoiuala tutvustamine ja keskkonnaharidus.

Kõik tegevused on alljärgnevalt lühidalt lahti kirjutatud. Sõltuvalt tegevusest täpsustatakse selle eesmärki, meetodikat või rahastamise allikat.

### 4.1. INVENTUURID, SEIRED, UURINGUD

#### 4.1.1. ELUPAIGATÜÜPIDE TULEMUSSEIRE

Poollooduslike koosluste soodne seisund püsib ainult järjepideva hooldamise abil (Kukk jt 2004). Puiskarjamaade ja –niitude kohta saab teavet jooksvalt alade kontrolli käigus, vajadusel tehakse täiendavaid paikvaatlusi, et teada saada nende seisundi muutusi (pindala, esinduslikkus). Töö teostaja on KeA. Töö ligikaudne maksumus on 1000 eurot. Soovituslik on teha tulemusseire koos teiste piirkonna loodusalade tulemusseirega. Töö on planeeritud 2025. aastale (joonis 5).  
Prioriteetsus – II.



**Joonis 5.** Vilivalla hoiualale planeeritud tulemusseire (Maa-amet: ortofoto 2014, Keskkonnaagentuur 2016)

#### 4.2. HOOLDUS- JA TAASTAMISTÖÖD

Tabelis 4 on summad poollooduslike koosluste hooldamise kohta aastate kaupa välja arvestatud. Summad on arvestatud, võttes aluseks loodushoiutoetuste määra 2016. aastal. Hooldamise maksumus on hektari puiskarjamaa karjatamise korral 250 eurot ning juhul, kui taastatakse ka puisniite, siis arvestatakse puisniidu niitmise korral hooldamise maksumuseks 450 eurot (määrad pärinevad maaeluministri 22.04.2015 määrusest nr 38 „Poolloodusliku koosluse hooldamise toetus“). Kuna hetkel eraldi puisniite alal ei ole, siis ei ole kaitsekorralduskava tegevuste eelarve prognoosimisel kajastatud ka puisniitude hooldamise maksumust.

Hooldus- ja taastamistööd tuleb läbi viia vastavalt Tiina Talvi 2010. aastal koostatud hooldamiskavale “Eesti Puisniidud ja puiskarjamaad. Hooldamiskava.”

Tulenevalt kaitse eesmärkidest on poollooduslike koosluste taastamine II ja hooldamine I prioriteetsusega, kuivõrd põhilised kaitseväärtused ongi seotud poollooduslike kooslustega.

#### 4.2.1. ROHUMAADE HOOLDAMINE

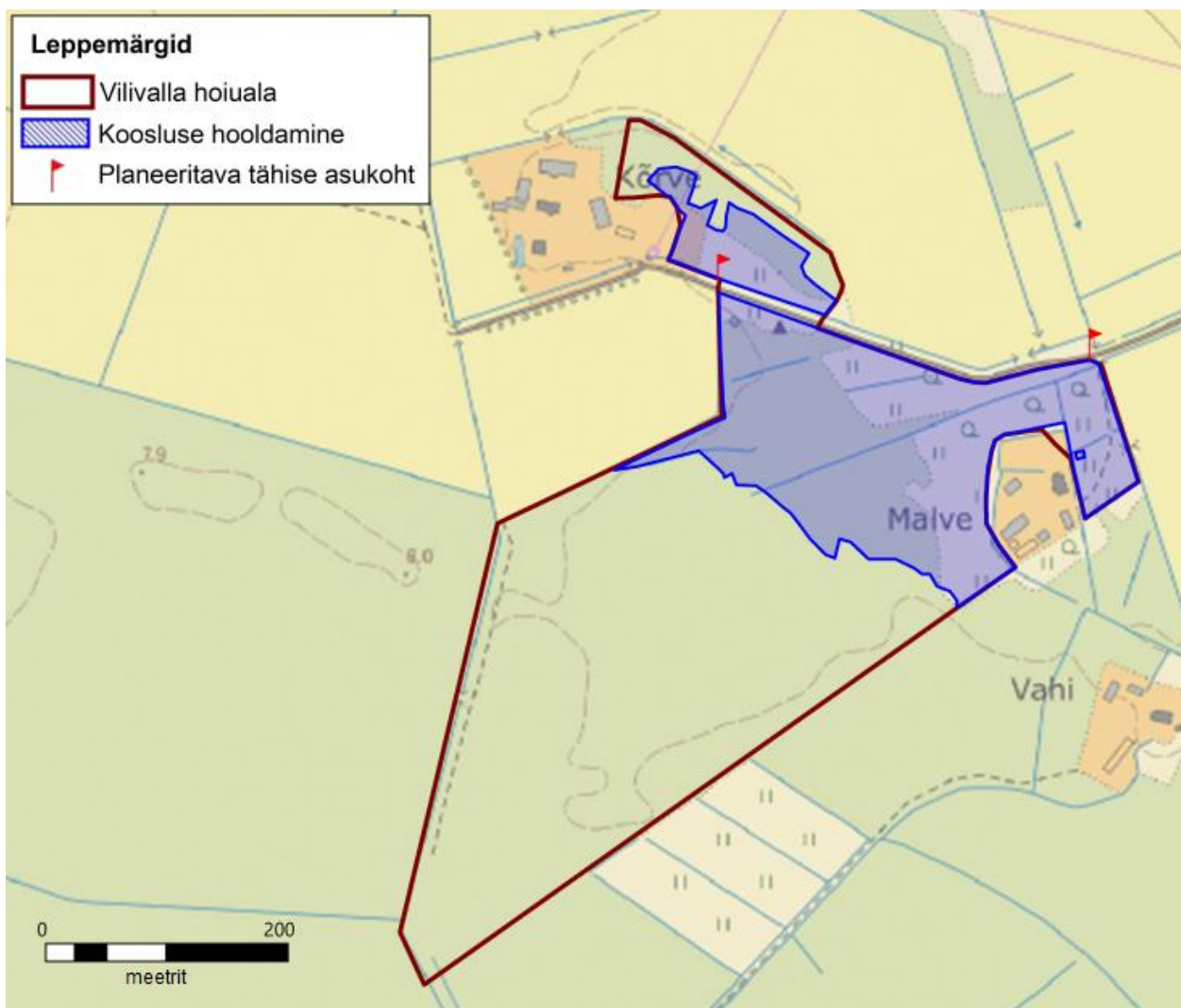
Hoodatavate niitude pindala, mida saab majandada eelneva taastamiseta, on looduslal 2012. aasta seisuga inventeeritud u 5,08 ha (joonisel 3 9070B esinduslikkusega alad ning joonisel 6 hoodatavad alad). 2013. aastal saadi poollooduslike koosluste hooldamise toetust 6,04 hektarile, 2014-2015 aastatel ei ole alade hooldamiseks toetust taotletud. Soovituslik oleks alal võimalusel taastada ka C esinduslikkusega elupaigatüüpe (9,1 ha suurusel alal; joonis 3), kuid seda ei ole võetud otseselt antud kaitsekorralduskava kaitse eesmärgiks, mistõttu ei ole seda ka arvestatud KKK tabelis 4. Kaitsekorraldusperioodil on hooldamise hinnanguline maksumus kokku 12 700 eurot. Hooldustöödest on lihtsam karjatamine, kuid võimaluse korral tuleb ka niita – see aitab piirata muuhulgas angervaksa levikut. Töö tellija on KeA, prioriteetsus – I.



## 4.3. TARISTU

### 4.3.1. HOIUALA TÄHISTE PAIGALDAMINE

Vilivalla hoiuala välispiiril puuduvad KKK koostamise hetkel tähised. Tähised (6 tk) on tellitud enne kaitsekorralduskava koostamist. Arvestades ala ligipääsuvõimalusi ja väliskuju, piisab kahest piiritähisest (võimalikud asukohad näidatud joonisel 6). Ühe keskmise suurusega tähise ligikaudne paigaldamise hind on 30 eurot (kokku 60 eurot). Ülejäänud tellitud tähised jäävad esialgu tagavaraks. Töö teostaja on RMK. Prioriteetsus – II.



**Joonis 6.** Hooldustööd, taristu (Maa-amet: põhikaart 2016, Keskkonnaagentuur 2016)

## 4.4. KAVAD, EESKIRJAD

### 4.4.1. KAITSEKORRALDUSKAVA VAHEHINDAMINE

Vahehindamise käigus hinnatakse, kas KKK-s planeeritud töid teostatakse ja kas elupaikade seisund on parenenud (tabel 5). Vahehindamise väljundiks on hinnang hetkeolukorrale 2021. aastal. Töö teostaja on KeA. Prioriteetus – I.

### 4.4.2. UUE KAITSEKORRALDUSKAVA KOOSTAMINE

Uus kaitsekorralduskava koostatakse Vilivalla hoiuala väärtuste jätkuvaks kaitse planeerimiseks/tagamiseks. Uues KKK-s analüüsitakse tabelis 5 väljatoodud hindamiskriteeriumite alusel eelmise kaitsekorraldusperioodi tulemuslikkust. Kaitsekorralduskava koostamise hind selgub riigihanke tulemusena. Selle võimalik maksumus jääb u 2500 euro lähedusse. Töö tellija on KeA, kava koostatakse 2026. aastal. Prioriteetsus – I.

## 4.5. EELARVE

Eelarvetabelisse (tabel 4) on koondatud eelnevate analüüsidenä esitatud tööd, mis on täitmiseks käesoleva kaitsekorralduskavaga ettenähtud perioodi jooksul.

Tabelis on tegevused jaotatud vastavalt tegevuse olulisusele järgmistesse prioriteetsusklassidesse (Kaitsekorralduskava koostamise... 2009):

- I prioriteet – hädavajalik tegevus, millela kaitse-eesmärkide täitmine planeeritavas ajavahemikus on võimatu, see on väärtuste säilimisele ja toimiva ohuteguri kõrvaldamisele suunatud tegevus; kaitsekorralduse tulemuslikkuse hindamiseks vajalik tegevus
- II prioriteet – vajalik tegevus, mis on suunatud väärtuste taastamisele, eksponeerimisele ja potentsiaalsete ohutegurite kõrvaldamisele
- III prioriteet – soovituslik tegevus ehk tegevus, mis aitab kaudselt kaasa väärtuste säilimisele ja taastamisele ning ohutegurite kõrvaldamisele

**Tabel 4.** Kaitsekorralduslikud tegevused ja eelarve

| Jrk                                  | Tegevuse nimetus                   | Tegevuse tüüp                      | Korraldaja | Priori-<br>teet | 2017            | 2018 | 2019 | 2020 | 2021 | 2022 | 2023 | 2024 | 2025 | 2026 | Kokku |
|--------------------------------------|------------------------------------|------------------------------------|------------|-----------------|-----------------|------|------|------|------|------|------|------|------|------|-------|
|                                      |                                    |                                    |            |                 | Sadades eurodes |      |      |      |      |      |      |      |      |      |       |
| <b>Inventuurid, seired, uuringud</b> |                                    |                                    |            |                 |                 |      |      |      |      |      |      |      |      |      |       |
| 4.1.1                                | Elupaigatüüpide tulemusseire       | Tulemusseire                       | KeA        | II              |                 |      |      |      |      |      |      |      | X    |      | X     |
| <b>Hooldus- ja taastamistööd</b>     |                                    |                                    |            |                 |                 |      |      |      |      |      |      |      |      |      |       |
| 4.2.1                                | Rohumaade hooldamine               | Koosluse hooldustöö                | KeA        | I               | 12,7            | 12,7 | 12,7 | 12,7 | 12,7 | 12,7 | 12,7 | 12,7 | 12,7 | 12,7 | 127   |
| <b>Taristu</b>                       |                                    |                                    |            |                 |                 |      |      |      |      |      |      |      |      |      |       |
| 4.3.1                                | Kaitsealuste objektide tähistamine | Kaitsealuste objektide tähistamine | RMK        | II              | 0,6             |      |      |      |      |      |      |      |      |      | 0,6   |
| <b>Kavad, eeskirjad</b>              |                                    |                                    |            |                 |                 |      |      |      |      |      |      |      |      |      |       |
| 4.4.1                                | Kaitsekorralduskava vahehindamine  | Tegevuskava                        | KeA        | I               |                 |      |      |      | X    |      |      |      |      |      | X     |
| 4.4.2                                | Uue kaitsekorralduskava koostamine | Tegevuskava                        | KeA        | I               |                 |      |      |      |      |      |      |      |      | 25   | 25    |
| <b>Kokku</b>                         |                                    |                                    |            |                 | 13,3            | 12,7 | 12,7 | 12,7 | 12,7 | 12,7 | 12,7 | 12,7 | 12,7 | 37,7 | 152,6 |

Lühendid: KeA – keskkonnaamet, RMK – Riigimetsa Majandamise Keskus, X – kuuluvus KeA tööülesannete hulka

## 5. KAITSEKORRALDUSE TULEMUSLIKKUSE HINDAMINE

Vilivalla hoiuala kaitsekorralduskava on koostatud aastateks 2017–2026. Kaitsekorralduskava täitmisele antakse vahehindang aastal 2021, lõpphindang antakse uue kava koostamisel. Nii esimeses kui teises hinnangus analüüsitakse kaitsekorralduse tulemuslikkust (tabel 5). Kaitsekorralduse tulemuslikkuse hindamisel analüüsitakse lisaks seda, millisel määral on läbi viidud tabelis 4 väljatoodud tegevusi. Hindamisele eelneb 2025. aastal poollooduslike koosluste tulemusseire.

Hoiualal levinud poollooduslikud elupaigad tuleb hinnata tulemuslikult kaitstuks, kui neid majandatakse järjepidevalt poollooduslike koosluste hooldamise nõudeid silmas pidades vastavalt poollooduslike koosluste hoolduskavadele.

**Tabel 5.** Kaitsekorralduse tulemuslikkuse hindamine

| <b>Ptk</b> | <b>Väärtus</b>                             | <b>Indikaator</b>      | <b>Kriteerium</b>                 | <b>Tulemus</b>                    | <b>Selgitus</b>       |
|------------|--|------------------------|-----------------------------------|-----------------------------------|-----------------------|
| 2.1.1      | puiskarjamaad (9070) ja puisniidud (6530*) | Esinduslikkus, pindala | Pindala 5,08 ha (esinduslikkus B) | Pindala 5,08 ha (esinduslikkus B) | Paikvaatlus, ortofoto |

## KASUTATUD ALLIKAD

Euroopa Komisjonile esitatav Natura 2000 võrgustiku alade nimekiri. 2004. [https://www.riigiteataja.ee/akt/304032015002] (19.07.16)

Hoiualade kaitse alla võtmine Hiiu maakonnas. 2005. – eRT. [https://www.riigiteataja.ee/akt/126052015007] (19.07.16)

Kaitsekorralduskava koostamise ja kinnitamise kord ning kaitsekorralduskava kinnitaja määramine. 2009. – eRTL [https://www.riigiteataja.ee/akt/128062013017] (19.07.16)

Kukk, T. 2004. Pärandkooslused. Õpik–käsiraamat. Pärandkoosluste kaitse ühing, Tartu. 256.

Loodushoiutoetuse taotlemise, taotluse läbivaatamise ja toetuse maksmise kord, nõuded toetuse maksmiseks ja toetuse määrad. 2004. [https://www.riigiteataja.ee/akt/102042015018] (19.07.16)

Poolloodusliku koosluse hooldamise toetus. 2015. [https://www.riigiteataja.ee/akt/126042016007] (19.07.16)

Looduskaitseeadus. 2004. – eRT. [https://www.riigiteataja.ee/akt/105042016004] (19.07.16)

Sepp, U. 1974. Hiiumaa maastikuline iseloomustus. Valgus, Tallinn.

### Andmebaasid:

EELIS [http://loodus.keskkonnainfo.ee/eelis/default.aspx] (12.07.16)

Keskkonnaagentuur. 2016. [http://www.keskkonnaagentuur.ee/] (19.07.16)

Maa-amet. 2016. Põhikaart. Geoportaal: Avalik WMS teenus.

Maa-amet. 2014. Ortofoto. Geoportaal: Avalik WMS teenus.

Natura standardandmebaas. 2016. [http://natura2000.eea.europa.eu/] (19.07.16)

Pärandkoosluste kaitse ühingu poollooduslike koosluste andmebaas. 2013. (12.08.13)

## LISAD

### **LISA 1A. VÄLJAVÕTE EUROOPA KOMISJONILE ESITATATUD NATURA 2000 VÕRGUSTIKU ALADE NIMEKIRJAST**

#### **Euroopa Komisjonile esitatav Natura 2000 võrgustiku alade nimekiri**

Vastu võetud 05.08.2004 nr 615; RTL 2004, 111, 1758; jõustumine 05.08.2004

---

2. Nõukogu direktiivi 92/43/EMÜ looduslike elupaikade ning loodusliku taimestiku ja loomastiku kaitse kohta (EÜT L 206, 22.07.1992, lk 7–50) I ja II lisas nimetatud elupaigatüüpide või liikide kaitseks asutatud loodusalade nimekiri.

---

498) Vilivalla loodusala (EE0040125) Hiiu maakonnas:

I lisas nimetatud kaitstavad elupaigatüübid on puisniidud (\*6530) ja puiskarjamaad (9070);

### **LISA 1B. VÄLJAVÕTE MÄÄRUSEST, MILLEGA MOODUSTATAKSE HIIU MAAKONNA HOIUALAD**

#### **Hoiualade kaitse alla võtmine Hiiu maakonnas**

Vastu võetud 08.09.2005 nr 233

RT I 2005, 51, 401

jõustumine 01.10.2005

([www.riigiteataja.ee/akt/13292999](http://www.riigiteataja.ee/akt/13292999))

Määrus kehtestatakse «Looduskaitseaduse» § 10 lõike 1 alusel ning lähtudes «Looduskaitseaduse» § 11 lõikes 1 sätestatust.

§ 1. Hiiu maakonnas kaitse alla võetavad hoiualad ja kaitse alla võtmise eesmärk

(1) Hiiu maakonnas võetakse kaitse alla järgmised hoiualad:

..

16) Vilivalla hoiuala, mille kaitse-eesmärk on EÜ nõukogu direktiivi 92/43/EMÜ I lisas nimetatud elupaigatüüpide – puisniitude (6530\*) ja puiskarjamaade (9070) kaitse;

..

§ 2. Hoiualade valitseja

Paragrahvi 1 lõikes 1 nimetatud hoiualade valitseja on Keskkonnaamet.

## LISA 1C. VÄLJAVÕTE LOODUSKAITSESEADUSEST

### Looduskaitseaduse § 14.

#### § 14. Üldised kitsendused

(1) Kaitsealal, hoiualal, püsielupaigas ja kaitstava looduse üksikobjekti kaitsevööndis ei või ilma kaitstava loodusobjekti valitseja nõusolekuta:

- 1) muuta katastriüksuse kõlvikute piire ega kõlviku sihtotstarvet;
- 2) koostada maakorralduskava ja teostada maakorraldustoiminguid;
- 3) [kehtetu - RT I, 18.04.2013, 1 - jõust. 01.05.2013]
- 4) [kehtetu - RT I 2007, 25, 131 - jõust. 01.04.2007]
- 5) kehtestada detailplaneeringut ja üldplaneeringut;
- 6) lubada ehitada ehitusteatisel kohustusega või ehitusloakohustuslikku ehitist, sealhulgas lubada püstitada või laiendada lautrit või paadisilda; [RT I, 23.03.2015, 3 - jõust. 01.07.2015]
- 7) anda projekteerimistingimusi;
- 8) anda ehitusluba;
- 9) rajada uut veekogu, mille pindala on suurem kui viis ruutmeetrit, kui selleks ei ole vaja anda vee erikasutusluba, ehitusluba ega esitada ehitusteatis; [RT I, 23.03.2015, 3 - jõust. 01.07.2015]
- 10) jahiulukeid lisasöötä. [RT I, 18.04.2013, 1 - jõust. 01.05.2013].

(2) Kaitstava loodusobjekti valitseja ei kooskõlasta käesoleva paragrahvi lõikes 1 nimetatud tegevust ja muud tegevust, mis vajab kaitse-eeskirja kohaselt kaitstava loodusobjekti valitseja nõusolekut, kui see võib kahjustada kaitstava loodusobjekti kaitse eesmärgi saavutamist või kaitstava loodusobjekti seisundit.

(3) Kaitstava loodusobjekti valitseja võib käesoleva paragrahvi lõikes 1 nimetatud tegevuste ja muude tegevuste, mis kaitse-eeskirja kohaselt vajavad kaitstava loodusobjekti valitseja nõusolekut, kooskõlastamisel kirjalikult seada tingimusi, mille täitmisel tegevus ei kahjusta kaitstava loodusobjekti kaitse eesmärgi saavutamist või kaitstava loodusobjekti seisundit.

(4) Kui käesoleva paragrahvi lõikes 1 nimetatud tegevusi ei esitatud kaitstava loodusobjekti valitsejale kooskõlastamiseks või tegevustes ei arvestatud käesoleva paragrahvi lõike 3 alusel seatud tingimusi, ei teki isikul, kelle huvides nimetatud tegevus on, vastavalt haldusmenetluse seadusele õiguspärasest ootust sellise tegevuse õiguspärasuse osas.

(5) [Kehtetu - RT I, 23.03.2015, 6 - jõust. 01.07.2015]

### Looduskaitseaduse § 32.

#### § 32. Hoiuala

(1) Hoiuala moodustatakse loodusliku loomastiku, taimestiku ja seenestiku soodsa seisundi tagamiseks, kui see ei ole tagatud muul käesoleva seadusega sätestatud viisil.

(2) Hoiualal on keelatud nende elupaikade ja kasvukohtade hävitamine ja kahjustamine, mille kaitseks hoiuala moodustati ning kaitstavate liikide oluline häirimine, samuti tegevus, mis seab ohtu elupaikade, kasvukohtade ja kaitstavate liikide soodsa seisundi.

(3) Hoiualal on metsaraie keelatud, kui see võib rikkuda kaitstava elupaiga struktuuri ja funktsioone ning ohustada elupaigale tüüpiliste liikide säilimist.

(4) Metsaseaduse kohase metsateatise menetlemisel tuleb arvestada hoiuala kehtestamise eesmärki. Hoiuala valitseja võib kohustada:

- 1) tegema kavandatavat metsaraiet kindlaks määratud ajal;
- 2) kasutama kavandatava raie korral kindlaks määratud tehnoloogiat.

(4<sup>1</sup>) Kui kavandatav uuendusraie on kooskõlas käesoleva paragrahvi lõigetega 2 ja 3, on hoiualal lubatud lageraie langi suurus kuni kaks hektarit ja laius kuni 30 meetrit ning turberaie langi suurus kuni viis hektarit.

[RT I 2009, 53, 359 - jõust. 21.11.2009]

(5) Hoiualal kavandatava tegevuse mõju elupaikade ja liikide seisundile hinnatakse keskkonnamõju hindamise käigus või käesoleva seaduse §-s 33 sätestatud korras.

### **Looduskaitseaduse § 33.**

#### § 33. Hoiuala teatis

(1) Hoiuala piires asuva kinnisasja valdaja peab esitama hoiuala valitsejale teatise järgmiste tegevuste kavandamise korral:

- 1) tee rajamine;
- 2) loodusliku kivimi või pinnase teisaldamine;
- 3) veekogude veetaseme ja kaldajoone muutmine;

[RT I 2007, 25, 131 - jõust. 01.04.2007]

- 4) biotsiidi ja taimekaitsevahendi kasutamine;
- 5) loodusliku ja poolloodusliku rohumaa ning poldri kultiveerimine ja väetamine;

[RT I 2007, 25, 131 - jõust. 01.04.2007]

- 6) puisniiduilmelisel alal asuvate puude raiumine;
- 7) maaparandussüsteemi rajamine ja rekonstrueerimine;
- 8) roo varumine.

[RT I, 08.07.2014, 3 - jõust. 01.08.2014]

(2) Teatis peab sisaldama kavandatud tööde kirjeldust, mahtu ja aega ning nende tegemiskoha skeemi.

(3) Teatis tuleb esitada hoiuala valitsejale vähemalt üks kuu enne tööde alustamist:

- 1) kohaletoomisega,
- 2) tähtkirjaga posti teel või
- 3) digitaalallkirjaga varustatud e-kirjaga.

(4) Teatis loetakse esitatuks postitempli või ajatempli järgi postitamise päeval või päeval, kui hoiuala valitseja on selle registreerinud.

(5) Ühe kuu jooksul teatise esitamisest arvates hindab hoiuala valitseja kavandatud tegevuse vastavust käesoleva seaduse §-s 32 sätestatud nõuetele.



Hoiuala valitseja:

- 1) kinnitab teatise ja tagastab selle esitajale, kui kavandatud tööd on lubatud,
- 2) teatab teatise esitajale tingimused, mida järgides võib kavandatud töid teha või
- 3) keelab tööd, mis ohustavad hoiuala kaitstavate liikide või elupaikade soodsa seisundi säilimist, mille tagamiseks hoiuala on moodustatud.

(6) Hoiuala teatise vormi ning teatise kinnitamise, läbivaatamise ja tagastamise korra kehtestab valdkonna eest vastutav minister määrusega.

(7) Hoiualal ei kehti käesoleva paragrahvi lõikes 1 sätestatud teatise esitamise kohustus olemasoleva elamu õuemaal tehtavate tööde kohta.

[RT I, 08.07.2014, 3 - jõust. 01.08.2014]

## LISA 2. VÄÄRTUSTE KOONDTABEL

| Ptk   | Väärtus   | Kaitse-eesmärk<br>(30 aasta pärast)       | Ohutegurid                                 | Meede   | Oodatud tulemus<br>(kaitsekorraldus<br>perioodi lõpuks) |
|-------|---|---|--|---|---|
| 2.1.1 | <b>puiskarjamaad<br/>(9070) ja<br/>puisniidud (6530*)</b> | 5,08 ha<br>esinduslikkus on<br>vähemalt B | koosluste<br>mittehooldamine,<br>väetamine | koosluste järjepidev<br>hooldamine ja<br>hooldusvõtete<br>järgimine | 5,08 ha<br>esinduslikkusega B                           |

### LISA 3. AVALIKUSTAMISE MATERJALID – KOOSOLEKU KUTSE, PROTOKOLL



TIHU LOODUSKAITSEALA, VANAJÕE HOIUALA JA EUROOPA NAARITSA VANAJÕE PÜSIELUPAIGA, PAOPE LOO HOIUALA, KURI-HELLAMAA HOIUALA, PÜHALEPA HOIUALA, VILIVALLA HOIUALA NING VIILUPI HOIUALA

#### KAITSEKORRALDUSKAVADE AVALIKKUSE KAASAMISE KOOSOLEKUD

Keskkonnaamet teatab, et on algatanud Tihu looduskaitseala ja euroopa naaritsa Vanajõe püsielupaiga kaitsekorralduskava, Paope loo hoiuala kaitsekorralduskava, Kuri-Hellamaa hoiuala kaitsekorralduskava, Pühalepa hoiuala kaitsekorralduskava, Vilivalla hoiuala kaitsekorralduskava ning Viilupi hoiuala kaitsekorralduskava koostamise. Kaitsekorralduskavaga kirjeldatakse ala eesmärgiks olevaid loodusväärtusi, nende mõjutegureid ja kaitsemeetmeid ning koostatakse tegevuste tabel, kus vajalikud tegevused on määratletud koos tõenäolise läbiviimise aja ning maksumusega. Kaitsekorralduskavade koostaja on Pärandkoosluste Kaitse Ühing (PKÜ).

Kaitsekorralduskavade koostamisprotsessi raames toimub 11. detsembril 2012 kolm avalikkuse kaasamise koosolekut Hiiu Maavalitsuse saalis (Kärdlas Leigri väljak 5):

- kell 10 Tihu looduskaitseala, Vanajõe hoiuala ja euroopa naaritsa Vanajõe püsielupaik
- kell 13 Paope loo hoiuala
- kell 15 Kuri-Hellamaa, Pühalepa, Vilivalla ja Viilupi hoiuala

Kohale on oodatud maaomanikud, kohalikud elanikud, ettevõtjad ja teised asjast huvitatud isikud.

Info:

PKÜ  
Toomas Kukk  
tomkukk@gmail.com  
Tel 518 9420

Keskkonnaamet  
Andres Miller  
andres.miller@keskkonnaamet.ee  
Tel 469 4299

Kuri-Hellamaa hoiuala, Pühalepa hoiuala, Viilupi hoiuala ja Vilivalla hoiuala kaitsekorralduskavade avalikkuse kaasamise koosolek

## PROTOKOLL

Kärdla, Hiiu Maavalitsuse saal 11.12.2012

Algus kell 15.05, lõpp kell 15.56

Juhatas: Andres Miller, Keskkonnaameti (KA) Hiiu-Lääne-Saare regiooni kaitse planeerimise spetsialist

Protokollis: Sander Laherand, Pärandkoosluste Kaitse Ühing (PKÜ)

Võtsid osa:

Arvi Toss, Alice Leetmaa (KA), Kaie Sarv (KA), Ülo Saartok, Viljam Heinma, Olev Heilo, Ilme Heilo, Ivo Lõppe, Meeli Meresmaa, Marek Põld ja Toomas Kukkk (PKÜ), vt registreerimislehte.

1. Sissejuhatus ja tervitussõnad: Andres Miller (AM)

Juhatas koosoleku sisse. Räägib kaitsealade ja hoiualade erinevusest ning kaitsekorralduskavade (KKK) koostamise eesmärkidest. Kuna hoiualadel, erinevalt kaitsealadest, ei ole alapõhist kaitse-eeskirja, on hoiualade jaoks KKK eriti oluline. Nelja hoiuala KKK-de avalikustamine ja tutvustamine toimub koos, sest alad on väikesed paiknevad ühes vallas ning nende kaitse-eesmärgid on sarnased. Igale neljast hoiualast tehakse aga eraldi KKK, sest Natura 2000 võrgustikus on need hoiualad eraldi loodusaladena. KKK-de koostamise tellijaks on KA, koostajaks riigihanke tulemusena PKÜ ning rahastajaks Euroopa Regionaalarengu Fond (ERF).

2. KKK-de tutvustus: Toomas Kukkk (TK)

Näitab hoiualade paiknemist kaardil ning kirjeldab iga hoiuala põhilisi kaitseväärtusi. Kaitsekord koosneb üldistest, looduskaitsealadest ja teistest seadustest tulenevatest nõuetest, konkreetset kaitse-eeskirja, nagu kaitsealadel, hoiualadel pole. Tegevused on kõigil hoiualadel sarnased – peamiselt poollooduslike koosluste hooldamine ja taastamine.

3. Arutelu

Kaie Sarv (KS): looalade projektiga seoses tuleks KKK-des rajatavast taristust ainult tarasid mainida. Heinaküün Vilivallas on ka pärandobjekt. Kas hoiualade piire on plaanis muuta?

AM: KKK-ga ei saa kaitstava ala piire muuta, ainult ettepanekuid saab teha. Uusi alasid kaitse alla põhimõtteliselt enam ei võeta. Erandiks on vaid väga väärtuslikud alad, kuid ka siis peab see hästi põhjendatud olema.

KS: Pühalepa HA naabruses (Andruse-Jürna talu lahustükil) Tiiu juurest üle tee on käpalisi rohkem kui hoiualal endal. Tiiu on öelnud, et talvel on tal seal ka kariloomad peal.

Viljam Heinma: kuidas mõjutab rannas karjatamine mere reostuskoormust? Kas rannas söövate loomade väljaheidet merd ei mõjuta? Praegu on loomi kordades rohkem kui kunagi ammu, mil 20–30 ha kohta oli vaid 10–15 looma.

Üldine arutelu: suurt mõju olla ei tohiks. Pealegi söövad loomad rohtu rannaniidul ja ka nende väljaheidet jäävad sinna samasse niidule.

Kuna rohkem küsimusi või ettepanekuid ei ole, tänab AM kohalolijaid osalemise eest ja palub võimalike hilisemate küsimuste või ettepanekute korral võtta ühendust KKK koostajaga ekraanil näidatud kontaktidel või tema endaga (AM-ga) ning lõpetab kaasamise koosoleku.

/allkirjastatud digitaalselt/

Andres Miller  
koosoleku juhataja

/allkirjastatud digitaalselt/

Sander Laherand  
protokollija

#### **LISA 4. FOTOD VILIVALLA HOIUALAST**

Fotod: Toomas Kukk, 10. detsember 2012



Foto 1. Puiskarjamaa Kõrve teest põhjas. 2012. aastal majandatud. Puistut tuleb hõrendada.



Foto 2. Pärandkultuuri objekt – Kõrve talu heinaküün – Vilivalla hoiualal.



Foto 3. Puiskarjamaa Kõrve teest lõunas. Karjatatud 2012. aastal. Puistut tuleb hõrendada.



Foto 4. Puiskarjamaa Kõrve teest lõunas on kohati väga puisniiduilmeline. Võiks kasutada vahepeal mõnda aega niiduna, mis aitaks vähendada ka angervaksa ohtrust ning väldiks võsastumist.