

KINNITATUD  
Keskkonnaameti  
20.12.2023  
korraldusega nr 1-3/23/685

# Suurissoo, Tehu, Vahtrissoo ja Viidu loodusala kaitsekorralduskava

# Sisukord

1. Ala iseloomustus .....	4
1.1 Uuritus ja seire .....	7
2. Kaitseväärtused ja kaitse eesmärgid .....	8
3. Kavandatavad kaitsekorralduslikud tegevused .....	12
Kasutatud andmeallikad .....	13

## **Kasutatud lühendid, mõisted ja selgitused**

MO – maaomanik

KE – kaitse-eeskiri

Kaitseväärtus – kaitse-eeskirjas nimetatud kaitstav loodusväärtus (kaitse-eesmärk)

Kaitse eesmärk – kaitseväärtuse soovitud seisund

KeA – Keskkonnaamet

KAUR – Keskkonnaagentuur

KKK – kaitsekorralduskava

LKS - looduskaitseseadus

PEP – püsielupaik

LoD – loodusdirektiiv (käsitleb ohustatud elupaikade ning loodusliku loomastiku ja taimestiku kaitsepõhimõtteid)

LoA – loodusala (loodusdirektiivi I ja II lisas nimetatud elupaigatüüpide või liikide kaitseks asutatud ala)

PLK – poollooduslik kooslus

RMK – Riigimetsa Majandamise Keskus

EELIS – Eesti Looduse Infosüsteem

SKV – sihtkaitsevöönd

SDF – Natura standardandmebaas

Säilitamine – olemasolevate väärtuste säilitamine (seisund ei muutu halvemaks, säilitamine ei tähenda seda, et seisund peab jääma samaks) (looduslik areng)

Seisundi parendamine – arvestatava esinduslikkusega (C) elupaikade seisundi parendamine (kraavide sulgemine, looduslikule arengule jätmise jms)

Taastamine – tegevused, mis on seotud olemasolevate, kuid halvenenud struktuuriga elupaikade taastamisega (näiteks PLKd, sood)

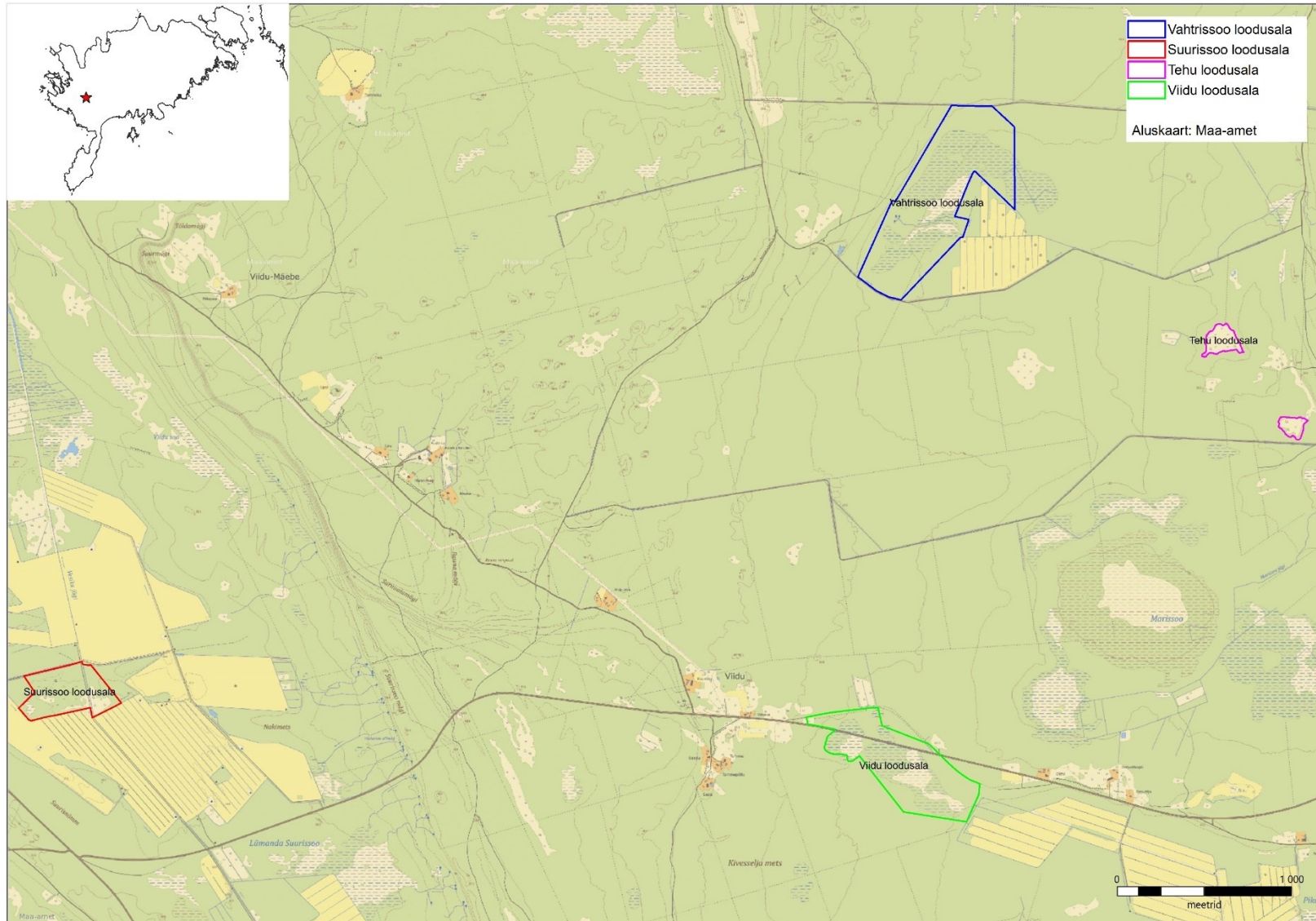
# 1. Ala iseloomustus

<b>Kaitstavate alade nimed</b>	Suurisoo saaremaa robirohu PEP, Tehu-Pärdi saaremaa robirohu PEP, Tehu saaremaa robirohu PEP, Vahtrissoo saaremaa robirohu PEP, Viidu saaremaa robirohu PEP
<b>Loodusalade nimed</b>	Suurisoo loodusala (EE0040474), Tehu loodusala (EE0040481), Vahtrissoo loodusala (EE0040485), Viidu loodusala (EE0040492) (joonis 1)
<b>Pindalad</b>	12,4 ha; 4 ha; 47,3 ha; 29,1 ha
<b>Asukoht ja piirid</b>	<a href="https://register.keskkonnaportaal.ee/register/internationally-important-area/8953410">https://register.keskkonnaportaal.ee/register/internationally-important-area/8953410</a> , <a href="https://register.keskkonnaportaal.ee/register/internationally-important-area/8950286">https://register.keskkonnaportaal.ee/register/internationally-important-area/8950286</a> , <a href="https://register.keskkonnaportaal.ee/register/internationally-important-area/8953584">https://register.keskkonnaportaal.ee/register/internationally-important-area/8953584</a> , <a href="https://register.keskkonnaportaal.ee/register/internationally-important-area/8953604">https://register.keskkonnaportaal.ee/register/internationally-important-area/8953604</a> , <a href="https://xgis.maaamet.ee/xgis2/page/app/looduskaitse">https://xgis.maaamet.ee/xgis2/page/app/looduskaitse</a>
<b>Kaitsekord</b>	„Saaremaa robirohu püsielupaikade kaitse alla võtmine ja kaitse-eeskiri” <a href="https://www.riigiteataja.ee/akt/12835067?leiaKehtiv">https://www.riigiteataja.ee/akt/12835067?leiaKehtiv</a> ja Looduskaitseeadus <a href="https://www.riigiteataja.ee/akt/129062022007?leiaKehtiv">https://www.riigiteataja.ee/akt/129062022007?leiaKehtiv</a> .
<b>Koostaja</b>	Kadri Paomees
<b>Koostamise aasta</b>	2023
<b>Kaitsekorralduskava koostamise kord</b>	„Kaitsekorralduskava koostamise ja kinnitamise kord ning kaitsekorralduskava kinnitaja määramine” <a href="https://www.riigiteataja.ee/akt/104112022001">https://www.riigiteataja.ee/akt/104112022001</a>

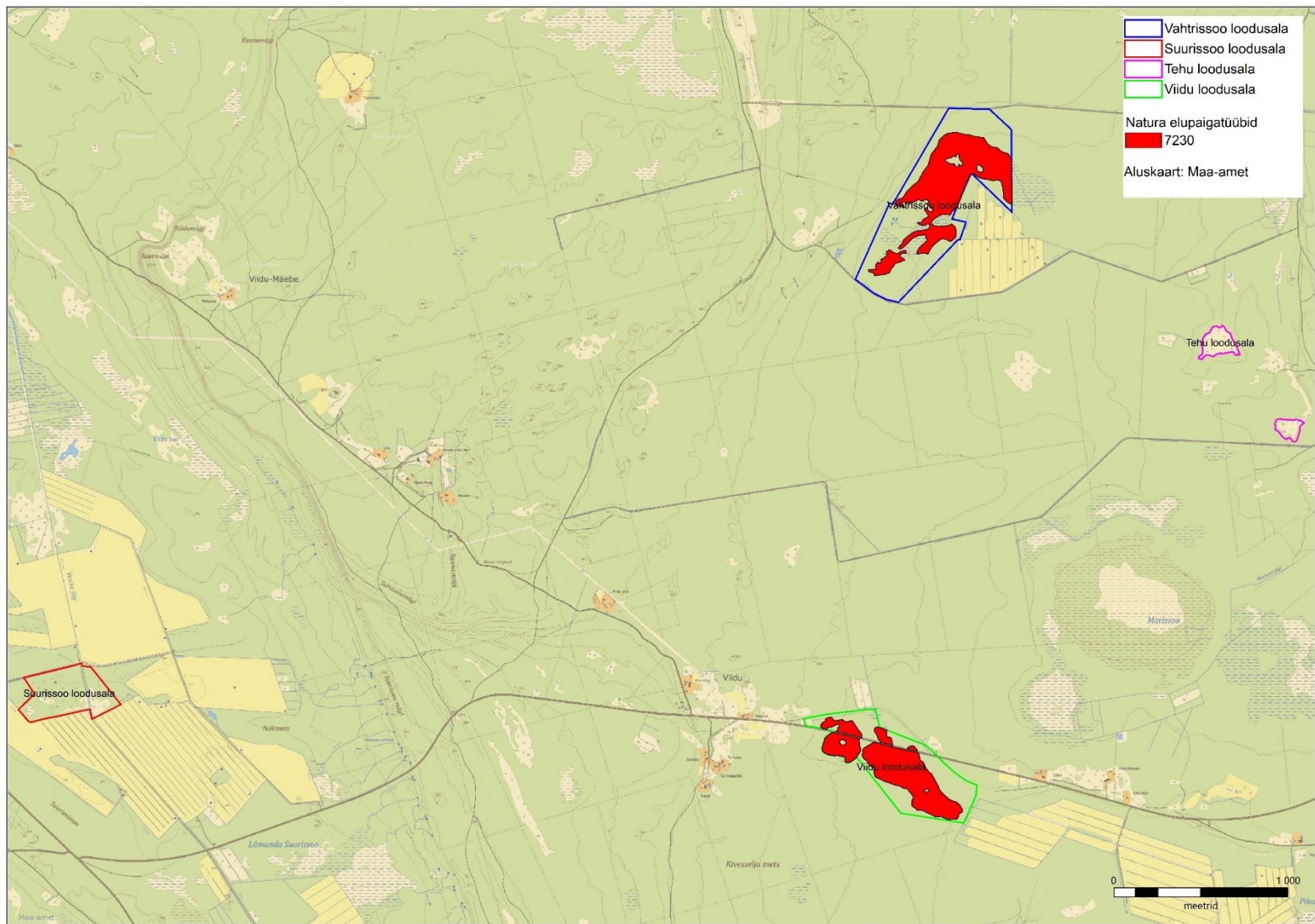
Suurisoo, Tehu, Vahtrissoo ja Viidu loodusalade (saaremaa robirohu PEP-id) kaitse eesmärgiks on määrjad elupaigatüübid ja saaremaa robirohi (*Rhinanthus osiliensis*), mille kaitse tagatakse läbi märgade elupaikade säilitamise ja vajadusel valgustingimuste parandamisega.

Kaitsekorralduskava annab soovitusel kaitstavate alade valitsejale kaitse eesmärkide saavutamise parimatest viisidest, kuid ei loo õigusi ega kohustusi kolmandatele isikutele.

Suurisoo, Tehu, Vahtrissoo ja Viidu loodusalade (saaremaa robirohu PEP-id) KKK on koostatud tähtajatult. Kava vaadatakse üle ja uuendatakse põhjendatud juhtudel väärtuste kaitse tagamise eesmärgil lähtuvalt tulemuslikkuse hindamise või uue inventuuri andmetest.



**Joonis 1.** Suurissoo, Tehu, Vahtrissoo ja Viidu loodusalade paiknemine Saare maakonnas (aluskaart: Eesti Põhikaart, Maa-ameti WMS kaardirakendus seisuga november 2023).



**Joonis 2.** Suurissoo, Tehu, Vahtrissoo ja Viidu loodusaladel inventeeritud elupaigatüüpide paiknemine (aluskaart: Eesti Põhikaart, Maa-ameti WMS kaardirakendus seisuga november 2023).

## **1.1 Uuritus ja seire**

### **Inventuurid ja uuringud**

Vahtrissoo ja Viidu loodusalal on tehtud Natura elupaigatüüpide inventuur aastal 2012 (Mari Reitalu) (joonis 2). Suurissoo ja Tehu loodusaladel elupaigatüüpide inventuure tehtud ei ole. Tabelis 1 ja 2 toodud Natura kaitse eesmärkide seisundid on esitatud nende inventuuride andmete põhjal. Võrreldes SDF-iga on EELIS-e kaardikihi järgi Vahtrissoo loodusalal vähem elupaigatüüpi liigirikkad madalsood (7230) (kaasnev elupaik lubjarikkad madalsood lääne-mõõkrohuga (7210\*)) ja Viidu loodusalal rohkem elupaigatüüpi liigirikkad madalsood (7230). Suurissoo loodusalal eesmärgiks olevat sinihelmikakooslust (6410) inventeeritud ei ole. Saaremaa robirohtu (*Rhinanthus osiliensis*) on loodusaladel inventeeritud/seiratud 2013., 2017. ja 2018. aastal.

Alal tehtud inventuurid tuginevad inventeerimise juhenditele, mis on kättesaadavad Keskkonnaministeeriumi kodulehel (välja toodud ka kasutatud andmeallikate all).

### **Riiklik seire**

Tehu loodusalal toimub kaitstavate soontaimede liigiseire – Tehu seirejaam (SJA2882000) ja Marissoo seirejaam (SJA3349000).

### **Inventuuride ja uuringute vajadus**

Loodusaladel tehtud Natura elupaigatüüpide inventuuri andmed on vananenud ja suur osa aladest on inventeerimata. Seega on vaja inventeerida kõigi loodusalade elupaigatüübid. Vastavalt uue inventuuri tulemustele tuleb korrigeerida ka standardandmebaasi andmeid.

## 2. Kaitseväärtused ja kaitse eesmärgid

Suurisoo loodusala kaitseväärtused on Euroopa Liidu loodusdirektiivi I lisasse kantud elupaigatüübid sinihelmikakooslused (6410) ja II lisasse kantud liik (ühtlasi II kaitsekategooriasse kuuluv liik) saaremaa robirohi (*Rhinanthus osiliensis*).

Tehu loodusala kaitseväärtus on Euroopa Liidu loodusdirektiivi II lisasse kantud liik (ühtlasi II kaitsekategooriasse kuuluv liik) saaremaa robirohi (*Rhinanthus osiliensis*).

Vahtrisoo loodusala kaitseväärtused on Euroopa Liidu loodusdirektiivi I lisasse kantud elupaigatüübid lubjarikkad madalsood lääne-mõõkrohuga (7210\*) ja liigirikkad madalsood (7230) ning II lisasse kantud liik (ühtlasi II kaitsekategooriasse kuuluv liik) saaremaa robirohi (*Rhinanthus osiliensis*).

Viidu loodusala kaitseväärtused on Euroopa Liidu loodusdirektiivi I lisasse kantud elupaigatüübid liigirikkad madalsood (7230) ja II lisasse kantud liik (ühtlasi II kaitsekategooriasse kuuluv liik) saaremaa robirohi (*Rhinanthus osiliensis*).

Tabelis 1 ja 2 võetakse kokku Suurisoo, Tehu, Vahtrisoo ja Viidu loodusalade (Saaremaa robirohu püsielupaikade) kaitseväärtuste hoidmisega seotud kaitse eesmärgid, soodsa looduskaitse seisundi saavutamist või hoidmist mõjutavad tegurid ning nende ärahoidmiseks või leevendamiseks ettenähtavad meetmed ning kaitsetegevuse oodatavad tulemused. Koosluste, liikide või elupaikade soodsa seisundi saavutamise või hoidmise tarvis seatavad (hooldamise, taastamise ja parendamise) meetmed on seatud vastavalt elupaigatüüpidele koostatud hoolduskavadele ja liikide tegevuskavadele, kui tabelis ei ole märgitud teisiti.



**Tabel 1. Suurissoo, Vahtrissoo ja Viidu loodusalade kaitseväärtuste koondtabel (kooslused).**

	Kaitseväärtus <sup>1</sup>	Seisund (pindala/esindus liikkus) <sup>2</sup>	Kaitse eesmärk <sup>3</sup>	Mõjutegurid	Meetmed	Oodatav tulemus <sup>4</sup>	Märkused	Panus üldpindalasse/SDF-i (%) <sup>5</sup>
Suurissoo loodusala	<b>Sinihelmika-kooslused (6410)</b> KE – ei, LoD – I, LoA – jah	• Teadmata	• Andmete täpsustamine 12,4 ha	• Info puudumine	• Inventuur 12,4 ha	• Andmed on täpsustunud 12,4 ha	SDFis 2,8 ha/C, aga tegelikult pole inventeeritud	-
Vahtrissoo loodusala	<b>Lubjarikkad madalsood läänemõõkrohuga (7210*)</b> KE – ei, LoD – I, LoA – jah	• 20 ha / A	• Elupaigatüübi säilitamine 20 ha	• Võsastumine	• Hooldamine 20 ha vastavalt saaremaa robirohu vajadusele	• Väga heas seisus elupaiku on säilinud 20 ha	7210* on 7230 kaasnev elupaik, SDFis on 7210* 0,5 ha/B	0,80 / 1,11

<sup>1</sup> LKS – kaitsekategooria looduskaitseaduse alusel;

KE (jah/ei) – on või ei ole kaitseala kaitse-eesmärk;

LoD – loodusdirektiivi lisa number;

LoA (jah/ei) – on või ei ole loodusala kaitse-eesmärk

<sup>2</sup> Elupaigatüübi esinduslikkus: A – väga hea, B – hea, C – arvestatav, p – potentsiaalne

<sup>3</sup> Kaitse eesmärk seatakse aastaks 2050

<sup>4</sup> Oodatav tulemus seatakse aastaks 2050 ja tulemuslikkust hinnatakse iga 10 aasta tagant

<sup>5</sup> 2019. a loodusdirektiivi aruande andmete põhjal (<https://nature-art17.eionet.europa.eu/article17/habitat/report/>). Numbrid näitavad, milline on selle loodusala elupaigatüüpide osakaal kogu Eesti elupaigatüüpide / kõikide SDF-i kantud elupaigatüüpide pindalast.

	<b>Liigirikkad madalsood (7230)</b> KE – ei, LoD – I, LoA – jah	• 20 ha / A	• Elupaigatüübi säilitamine 20 ha	• Vösastumine	• Hooldamine 20 ha vastavalt saaremaa robirohu vajadusele	• Väga heas seisus elupaiku on säilinud 20 ha	7210* ja 7230 on kaasnevad elupaigad, SDFis on 7230 30 ha/A	0,07 / 0,12
<b>Viidu loodusala</b>	<b>Liigirikkad madalsood (7230)</b> KE – ei, LoD – I, LoA – jah	• 15,3 ha / B	• Elupaigatüübi säilitamine 15,3 ha	• Vösastumine	• Hooldamine 15,3 ha vastavalt saaremaa robirohu vajadusele	• Heas seisus elupaiku on säilinud 15,3 ha	SDFis on 7,6 ha/B	0,06 / 0,09

**Tabel 2. Suurisoo, Tehu, Vahtrisoo ja Viidu loodusalade kaitseväärtuste koondtabel (liigid).**

	<b>Kaitseväärtus</b>	<b>Seisund</b>	<b>Kaitse eesmärk</b>	<b>Mõjutegurid</b>	<b>Meetmed</b>	<b>Oodatav tulemus</b>	<b>Märkused</b>
<b>Suurisoo loodusala</b>	<b>Saaremaa robirohi (<i>Rhinanthus osiliensis</i>)</b> LKS – II, KE – jah, LoD – II, LoA – jah	10 ha	Liigile sobiliku kasvukoha pindala on kokku vähemalt 10 ha	• Vösastumine	• Vajadusel võsa eemaldamine liigi kasvukohas	• Kasvukoha säilimine 10 ha	• 2018. a oli leiukohas 38 isendit ja 2015. a oli 4200 isendit
<b>Tehu loodusala</b>	<b>Saaremaa robirohi (<i>Rhinanthus osiliensis</i>)</b> LKS – II, KE – jah, LoD – II, LoA – jah	0,5 ha	Liigile sobiliku kasvukoha pindala on kokku vähemalt 0,5 ha	• Vösastumine	• Vajadusel võsa eemaldamine liigi kasvukohas	• Kasvukoha säilimine 0,5 ha	• 2017. a oli ühes leiukohas 1 isend, 2006. a 147 isendit ja 2013. a oli teises leiukohas 0 isendit, 2006. a 850 isendit

Vahtrissoo loodusala	<b>Saaremaa robirohi</b> ( <i>Rhinanthus osiliensis</i> ) LKS – II, KE – jah, LoD – II, LoA – jah	0,5 ha	Liigile sobiliku kasvukoha pindala on kokku vähemalt 0,5 ha	<ul style="list-style-type: none"> <li>• Võsastumine</li> <li>• Kuivendamine</li> </ul>	<ul style="list-style-type: none"> <li>• Vajadusel võsa eemaldamine liigi kasvukohas</li> <li>• Vajadusel kuivenduskraavide sulgemine</li> </ul>	<ul style="list-style-type: none"> <li>• Kasvukoha säilimine 0,5 ha</li> </ul>	<ul style="list-style-type: none"> <li>• 2017. a oli ühes leiukohas 9 isendit ja teises leiukohas 110 isendit</li> </ul>
Viidu loodusala	<b>Saaremaa robirohi</b> ( <i>Rhinanthus osiliensis</i> ) LKS – II, KE – jah, LoD – II, LoA – jah	14,8 ha	Liigile sobiliku kasvukoha pindala on kokku vähemalt 14,8 ha	<ul style="list-style-type: none"> <li>• Võsastumine</li> </ul>	<ul style="list-style-type: none"> <li>• Vajadusel võsa eemaldamine liigi kasvukohas</li> </ul>	<ul style="list-style-type: none"> <li>• Kasvukoha säilimine 14,8 ha</li> </ul>	<ul style="list-style-type: none"> <li>• 2013. a oli leiukohas 83 isendit ja 2012. a oli 320 isendit</li> </ul>

### 3. Kavandatavad kaitsekorralduslikud tegevused

Vajalike tegevuste tabelisse (tabel 3) on koondatud tööd, mis on vajalikud kaitse-eesmärkide saavutamiseks, tabelit võidakse tulevikus täiendada. Tulemuslikkust hinnatakse iga 10 aasta tagant. KKK-s on käsitletud kõige olulisemaid tegevusi looduslade kaitse eesmärkide saavutamiseks.

Tabelis on tegevused jaotatud vastavalt tegevuse olulisusele järgmistesse prioriteetsusklassidesse:

- 1) esimene prioriteet – hädavajalik tegevus, milleta kaitse eesmärkide täitmine planeeritavas ajavahemikus on võimatu, see on kaitseväärtuste säilimisele ja toimiva ohuteguri kõrvaldamisele suunatud tegevus (taastamine, parendamine); kaitsekorralduse tulemuslikkuse hindamiseks vajalik tegevus (inventeerimine);
- 2) teine prioriteet – vajalik tegevus, mis on suunatud väärtuste taastamisele ja potentsiaalsete ohutegurite kõrvaldamisele;
- 3) kolmas prioriteet – soovituslik tegevus ehk tegevus, mis aitab kaudselt kaasa väärtuste säilimisele ja taastamisele ning ohutegurite kõrvaldamisele (infotahvlid, külastustaristu).

**Tabel 3. Vajalikud tegevused aastaks 2033.**

Jrk	Tegevuse nimetus	Maht	Tegevuse tüüp	Korraldaja	Prioriteet	Ajagraafik
<b>Inventuurid, seired, uuringud</b>						
1	Kaitstavate soontaimede liigiseire		Riiklik seire	KAUR	I	Korduv tegevus vastavalt riikliku seire kavale
2	Elupaigatüüpide andmete täpsustamine	92,8 ha	Inventuur	KeA	I	2030 <sup>6</sup>
<b>Hooldus, taastamine ja ohjamine</b>						
3	Sookoosluste (6410, 7210*, 7230) hooldamine vastavalt saaremaa robirohu vajadusele	35,3 ha	Koosluse hooldustöö	KeA/MO/RMK	I	Igal aastal
<b>Kavad, eeskirjad</b>						
4	Kaitsekorralduskava andmete üle vaatamine ja vajadusel uuendamine		Tegevuskava	KeA	I	1 kord kümne aasta jooksul
5	Kaitsekorralduskava tulemuslikkuse hindamine		Tegevuskava	KeA	I	1 kord kümne aasta jooksul

<sup>6</sup> Elupaigatüüpide andmed peavad olema täpsustunud aastaks 2030

## Kasutatud andmeallikad

- Helm, A., Kalamees, R., Kukk, T., Mesipuu, M., & Roosalu, E. (2010). *Juhend loodusdirektiivi I lisa pool-looduslike elupaigatüüpide seisundi hindamiseks*. Tartu: Pärändkoosluste Kaitse Ühing.
- Keskkonnaagentuur. (2010). *Eesti looduse infosüsteem (EELIS)*. Kasutamise kuupäev: 27.11.2023, allikas <https://www.eelis.ee/>
- Keskkonnaagentuur. (2023). *Keskkonnaportaal*. Kasutamise kuupäev: 27.11.2023, allikas <https://keskkonnaportaal.ee/>
- Maa-amet. (2023). *Maa-ameti geoportaal*. Kasutamise kuupäev: 27.11.2023, allikas Maa-amet: <https://geoportaal.maaamet.ee/est/>
- Paal, J. (2004). *Euroopas väärtustatud elupaigad Eestis*. Tallinn: AS Kirjastus Ilo ja trükikoda Ilo Print.
- Paal, J. (2007). *Loodusdirektiivi elupaigatüüpide käsiraamat*. Tallinn: Auratrükk.
- Reitalu, M. (2019), Keskkonnaamet. *Saaremaa robirohu (Rhinanthus osiliensis) kaitse tegevuskava*.
- Riigikantselei. (2010). *Riigi Teataja*. Kasutamise kuupäev: 27.11.2023, allikas Riigi Teataja: <https://www.riigiteataja.ee>