

Ehmja-Turvalepa hoiuala, Ehmja must-toonekure
püsielupaiga ja Kuusemaa-Suuremetsa metsise
püsielupaiga kaitsekorralduskava
2016–2025



Euroopa Liit
Euroopa
Regionaalarengu Fond



Eesti tuleviku heaks

SISUKORD

1. Sissejuhatus.....	5
1.1. Ala iseloomustus.....	5
1.2. Maakasutus	6
1.3. Huvigrupid.....	8
1.4. Kaitsekord.....	8
1.5. Ala uuritus	11
1.5.1. Läbiviidud inventuurid ja uuringud.....	11
1.5.2 Riiklik seire	11
1.5.3 Inventuuride ja uuringute vajadus	12
2. VÄÄRTUSED JA KAITSE-EESMÄRGID	13
2.1. Elustik.....	13
2.1.1. Imetajad ja linnud.....	13
2.1.2. Taimed ja seened.....	19
2.2. Kooslused	24
2.2.1. Niidud	26
2.2.2. Sood	31
2.2.3. Metsad.....	33
2.3. Maastik	36
3. Ala ja selle väärtuste tutvustamine ning külastuskorraldus	37
4. KAVANDATAVAD KAITSEKORRALDUSLIKUD TEGEVUSED JA EELARVE	38
4.1 Inventuurid ja uuringud	38
4.1.1. Metsaelupaikade inventuur püsielupaikades	38
4.1.2. Riiklik seire	38
4.2. Koosluste hooldamine ja taastamine	39
4.2.1. Kuivad niidud lubjarikkal mullal (6210) taastamine.....	39
4.2.2. Kuivad niidud lubjarikkal mullal (6210) hooldamine	40
4.2.3. Liigirikkad niidud lubjavaesel mullal (6270*) taastamine	40
4.2.4. Liigirikkad niidud lubjavaesel mullal (6270*) hooldamine	41
4.2.5. Sinihelmikakoosluste (6410) taastamine.....	41
4.2.6. Sinihelmikakoosluste (6410) hooldamine	42

4.2.7. Niiskuslembeste kõrgrohustute (6430) taastamine.....	43
4.2.8. Niiskuslembeste kõrgrohustute (6430) hooldamine.....	43
4.2.9. Aas-rebasesaba ja ürt-punanupuga niitude (6510) taastamine	44
4.2.10. Aas-rebasesaba ja ürt-punanupuga niitude (6510) hooldamine	44
4.2.11. Puisniitude (6530*) taastamine	45
4.2.12. Puisniitude (6530*) hooldamine	46
4.2.13. Puiskarjamaade (9070) hooldamine	47
4.2.14. Ehmja metsise elupaiga ja rabametsa (91D0) veerežiimi taastamine	48
4.2.15. Turvalepa soo (7230) veerežiimi taastamine.....	49
4.2.16. Rannamõisa jõe looduslikkuse suurendamine.....	49
4.3. Taristu.....	50
4.3.1. Välispiiri tähistamine ja tähiste hooldamine	50
4.3.2. Poolloodusliku koosluse hooldamiseks juurdepääsuteede korrastamine	51
4.3.3. Poolloodusliku koosluse hooldamise jaoks vajalik tehnika	52
4.4. Kavad, eeskirjad	53
4.4.1. Kaitsekorralduse tulemuslikkuse hindamine ja kaitsekorralduskava uuendamine.....	53
4.4.2. Ala kaitsekorra muutmine	53
4.6. Eelarve.....	54
5. KAITSEKORRALDUSE TULEMUSLIKKUSE HINDAMINE.....	57
KASUTATUD KIRJANDUS.....	60
LISAD.....	61
Lisa 1. Väljavõte Ehmja-Turvalepa hoiuala moodustamise määrusest	61
Lisa 2. Väljavõte must-toonekure ja metsise püsielupaikade kaitse alla võtmise määrusest	66
Lisa 3. Väärtuste koondtabel	69
Lisa 4. Kaitsekorra muutmise ettepanekud.....	73
Lisa 5. Koostöökoosoleku protokoll.....	74
Lisa 6. Kaasamiskoosoleku protokoll.....	76

Vastavalt looduskaitse seaduse §-le 25 on kaitsekorralduskava kaitstava loodusobjekti alapõhise kaitse korraldamise aluseks.

Kaitsekorralduskava kinnitab Keskkonnaameti peadirektor. Teave kaitsekorralduskava kinnitamise kohta avalikustatakse Keskkonnaameti kodulehel.

Käesoleva Ehmja-Turvalepa hoiuala kaitsekorralduskava (edaspidi ka *KKK*) eesmärk on:

- anda lühike ülevaade kaitstavast alast (edaspidi *ala*) – selle kaitsekorrast, kaitse-eesmärkidest, rahvusvahelisest staatusest, maakasutusest, huvigruppidest ning alal läbiviidavast riiklikust seirest;
- analüüsida ala eesmärke ning anda hinnang iga põhiväärtuseks oleva liigi, elupaiga vm väärtuse seisundile;
- arvestades alale seatud eesmärke, määrata mõõdetavad kaitse-eesmärgid ja kaitsekorralduse oodatavad tulemused kaitsekorraldusperioodi lõpuks ning 30 aasta perspektiivis;
- anda ülevaade peamistest väärtusi mõjutavatest teguritest, kirjeldada kaitseks vajalikke meetmeid koos oodatavate tulemustega;
- määrata põhiväärtuste säilimisele, taastamisele ja tutvustamisele suunatud kaitsekorralduslike tegevuste elluviimise plaan koos tööde mahu, koha, ulatuse kirjelduse ja orienteeruva maksumusega;
- luua alusdokument kaitseala kaitsekorralduslike tööde elluviimiseks ja rahastamiseks.

Kaitsekorralduskava koostamisel toimus töökoosolek 17.03.2015 ja kaasamiskoosolek 29.06.2015 Keskkonnaameti Haapsalu kontori saalis.

Kava koostamist koordineeris Keskkonnaameti kaitse planeerimise spetsialist Elle Puurmann (tel: 472 9430, e-post: elle.puurmann@keskkonnaamet.ee). Kava koostas Eesti Looduseuurijate Seltsi ekspert Renno Nellis (tel: 53 021 377, e-post: renno.nellis@gmail.com), vastutav ekspert oli Uudo Timm.

Kaitsekorralduskava on valminud „Riikliku Struktuurvahendite kasutamise strateegia 2007–2013” ja sellest tuleneva „Elukeskkonna arendamise rakenduskava” prioriteetse suuna „Säästva Keskkonnakasutuse infrastruktuuride ja tugisüsteemide arendamine” meetme „Kaitsekorralduskavade ja liikide tegevuskavade koostamine looduse mitmekesisuse säilitamiseks” programmi alusel Euroopa Regionaalarengu Fondi vahenditest.

1. SISSEJUHATUS

Kaitsekorralduskavaga kavandatakse kaitsekorralduslikud tegevused Ehmja-Turvalepa loodusalale, mis asub Läänemaal Ridala, Martna ja Lääne-Nigula vallas ([joonis 1](#)). Kavaga hõlmatakse kogu loodusala: Ehmja-Turvalepa hoiuala, Ehmja must-toonekure püsielupaik ja Kuusemaa-Suuremetsa metsise püsielupaik.

Kaitsekorralduskavas kasutatakse järgmiseid lühendeid:

KKK – kaitsekorralduskava

HA – hoiuala

LKA – looduskaitseala

PEP – püsielupaik

SKV – sihtkaitsevöönd

LoD – loodusdirektiiv, Euroopa nõukogu direktiiv nr 92/43/EMÜ looduslike elupaikade ning loodusliku loomastiku ja taimestiku kaitse kohta

LiD – linnudirektiiv, nõukogu direktiiv nr 2009/147/EÜ loodusliku linnustiku kaitse kohta

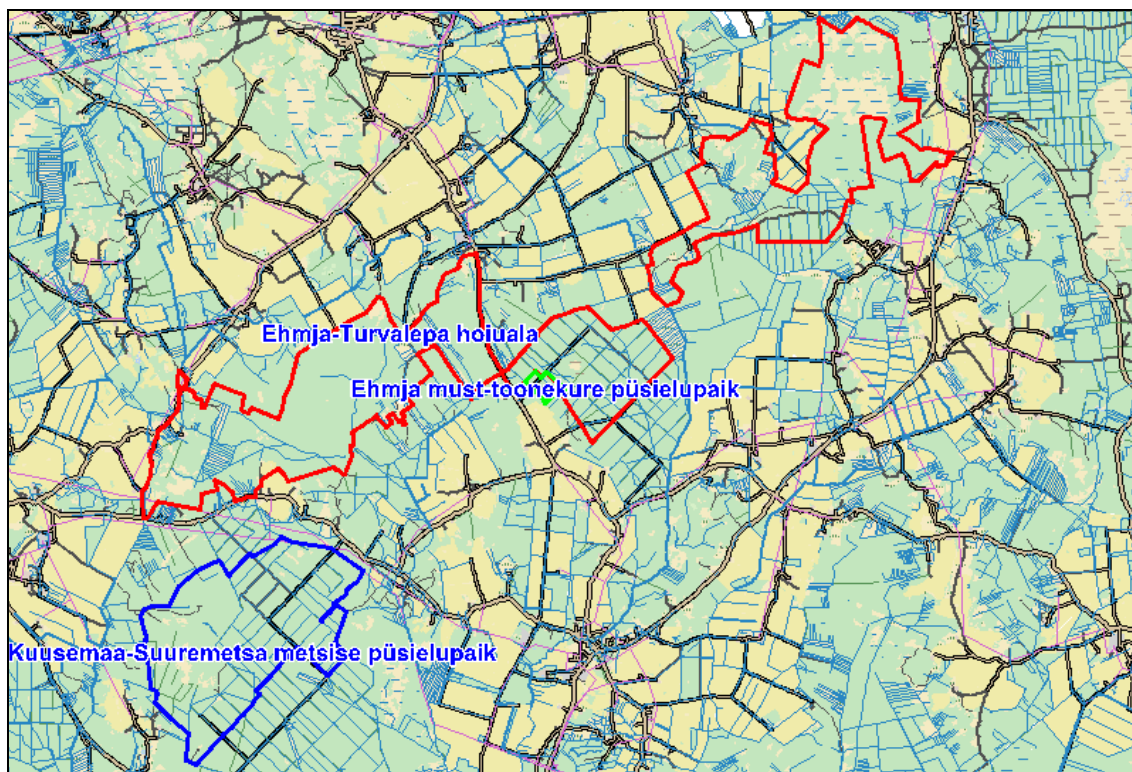
1.1. ALA ISELOOMUSTUS

Ehmja-Turvalepa loodusala on valdavalt metsaala, kus lääneosas domineerivad sekundaarsed lehtmetsad ja esineb ulatuslikult puisniitusid. Ala kesk- ja idaosas domineerivad sega- ja okasmetsad ning kirdeosas asub Turvalepa madal soo. Ehmja-Turvalepa hoiuala, Ehmja must-toonekure püsielupaik ja Kuusemaa-Suuremetsa metsise püsielupaiga sihtkaitsevöönd moodustavad Ehmja-Turvalepa loodusala (EE0040204), mille pindala on 2418 ha ja millest Ehmja-Turvalepa hoiuala moodustab suurema osa (2126 ha).

Ehmja-Turvalepa hoiuala (2126 ha) võeti kaitse alla 2006. aastal ([lisa 1](#)). Hoiuala on moodustatud Lääne-Eestile tüüpiliste poollooduslike koosluste, samuti põliste metsaelupaikade ja rikkumata veerežiimiga madal soo kaitseks. Alal kaitstakse 15 erinevat loodusdirektiivi elupaigatüüpi ja mitmeid ohustatud ja haruldasi liike.

Kuusemaa-Suuremetsa metsise püsielupaik (782 ha) võeti kaitse alla 2005. aastal ([lisa 2](#)). Püsielupaigaga kaitstakse metsise elupaika, kus on säilinud esinduslik metsisemäng. Loodusalasse on kaasatud ainult püsielupaiga sihtkaitsevöönd (274 ha).

Ehmja must-toonekure püsielupaik (18 ha) võeti kaitse alla 2006. aastal ([lisa 2](#)). Püsielupaigas kaitstakse must-toonekure elupaika, mis on vajalik liigi soodsa seisundi tagamiseks. Lisaks asuvad loodusalale jäävates püsielupaikades kõrge loodusväärtusega metsakooslused.

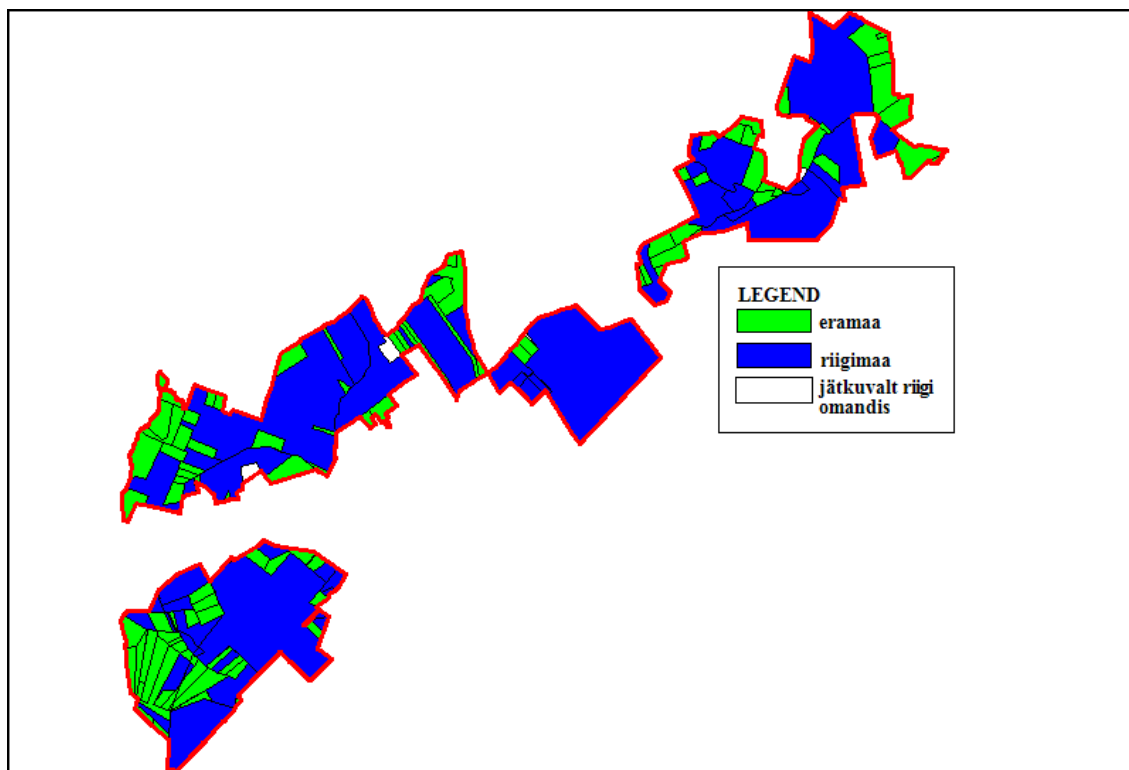


Joonis 1. Ehmja-Turvalepa hoiuala, Ehmja must-toonekure püsielupaiga ja Kuusemaa-Suuremetsa metsise püsielupaiga paiknemine. Aluskaart: vektor-põhikaart, Maa-amet. M 1:100 000.

1.2. MAAKASUTUS

Ehmja-Turvalepa loodusala maaomandi paiknemine on näidatud [joonisel 2](#). Alast enamuse moodustab riigimaa (45 maaüksust; 2085 ha; 71% pindalast). Eramaid on umbes veerand alast (109 maaüksust; 815 ha; 28%) ja jätkuvalt riigi omandis olevaid maid on väga vähe (26 ha, 1%).

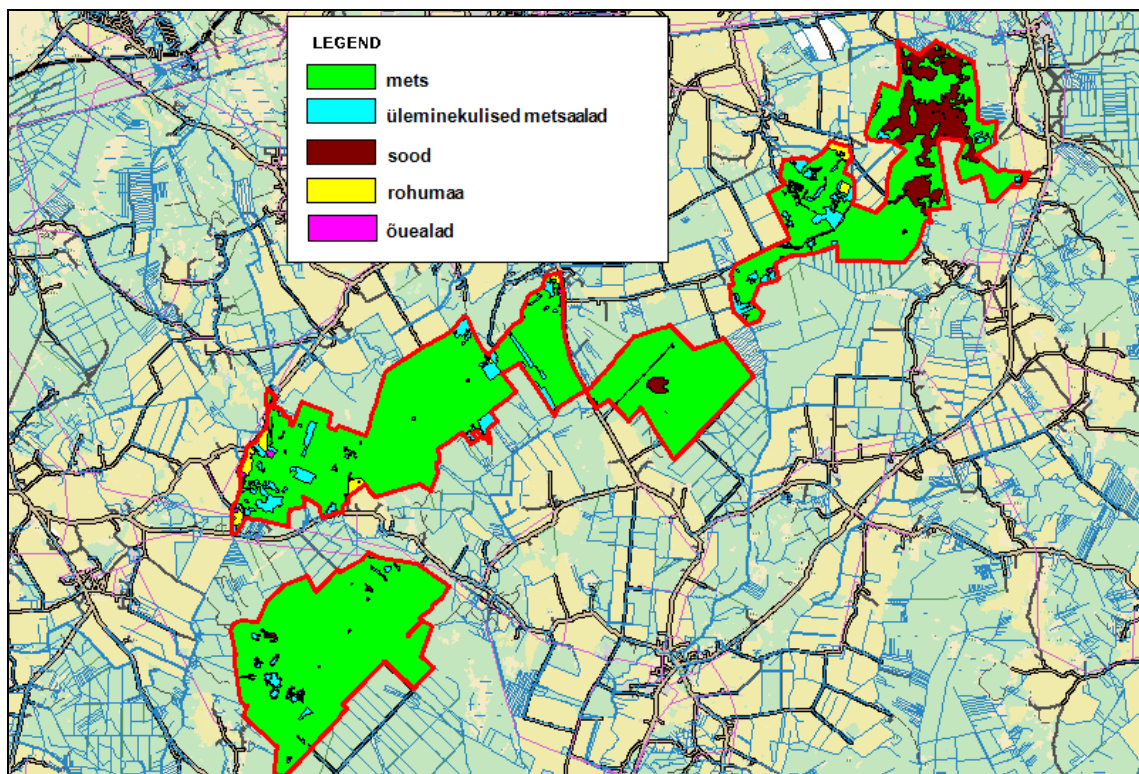
Ehmja-Turvalepa hoiuala ning Ehmja ja Kuusemaa-Suuremetsa püsielupaikade kõlvikuline jagunemine on esitatud [tabelis 1](#) ja [joonisel 3](#). Alal domineerivad looduslikud kooslused – metsad moodustavad alast 84% ja sood 7%. Lisaks on 7% endisi niidukooslusi, mis on suuremas osas üleminekulised metsakooslused (võsastunud niidud). Põllu- ja rohumaid on alal ainult 1% ja õuealasad on 6 ala.



Joonis 2. Maaomandi paiknemine Ehmja-Turvalepa hoialal ning Ehmja ja Kuusemaa-Suuremetsa püsielupaikades. Maaomandi seis: aprill 2015. M 1:100 000.

Tabel 1. Kõlvikuline jagunemine Ehmja-Turvalepa hoialal ning Ehmja ja Kuusemaa-Suuremetsa püsielupaikades

biotoop	pindala (ha)	osatähtsus (%)
mets	2526	86,3
sood	174	5,9
üleminekulised metsaalad (endised niidud)	181	6,2
rohumaad	23	0,8
muu (õued, teed, veekogud)	22	0,8
KOKKU	2926	100,0



Joonis 3. Ehmja-Turvalepa hoiuala ning Ehmja ja Kuusemaa-Suuremetsa püsielupaikade kõlvikuline jaotus. Aluskaart: vektor-põhikaart, Maa-amet. M 1:100 000.

1.3. HUVIGRUPID

Kaitsekorralduskava koostamise raames kaasati järgmised huvigrupid:

- **Keskkonnaamet (KeA)** – kaitseala valitseja. Keskkonnaameti eesmärk on tagada ala eesmärgiks olevate väärtuste soodne seisund.
- **Riigimetsa Majandamise Keskus (RMK)** – praktiliste looduskaitsetööde teostamine riigimaadel. Kuna alal ei ole külastuskorralduslikku taristut ja seda ka ei kavandata, siis RMK alal külastust ei korralda.
- **Maaomanikud** – poollooduslike koosluste hooldamine ja taastamine, metsade majandamine, metsade kõrvalsaaduste kasutamine.
- **Jahimehed** – jaht ja jahikorraldus; kaitstavad alad asuvad Haapsalu, Taebla ja Martna jahipiirkonnas.
- **Ridala, Martna ja Lääne-Nigula vald** – kooskõla valla üldplaneeringuga ja ala tutvustamine.

1.4. KAITSEKORD

Ehmja-Turvalepa hoiualal (2126 ha) kehtivad piirangud sätestab looduskaitseseadus, mille kohaselt on hoiuala elupaikade ja kasvukohtade kaitseks määratud ala, mille säilimise tagamiseks hinnatakse kavandatavate tegevuste mõju ja keelatakse ala soodsat seisundit kahjustavad

tegevused. Hoiuala moodustatakse loodusliku loomastiku, taimestiku ja seenestiku soodsa seisundi tagamiseks, kui see ei ole tagatud muu seadusega sätestatud viisil (lisa 1).

Hoiuala kaitsekord on looduskaitseaduse alusel järgmine:

- Hoiualal olevad teed ja rajad on päikesetõusust päikeseloojanguni avalikuks kasutamiseks ning nende olemasolu korral peab kinnisasja valdaja tagama nimetatud ajal inimeste juurdepääsu kaitstavale loodusobjektile.
- Hoiualal on keelatud nende elupaikade ja kasvukohtade hävitamine ja kahjustamine, mille kaitseks hoiuala moodustati ning kaitstavate liikide oluline häirimine, samuti tegevus, mis seab ohtu elupaikade, kasvukohtade ja kaitstavate liikide soodsa seisundi. Loodusliku elupaiga seisund loetakse soodsaks, kui selle looduslik levila ja alad, mida elupaik oma levila piires hõlmab, on muutumatu suurusega või laienemas ja selle pikaajaliseks püsimiseks vajalik eriomane struktuur ja funktsioonid toimivad ning tõenäoliselt toimivad ka prognoosimisulatusse jäävas tulevikus ja elupaigale tüüpiliste liikide seisund on soodus. Liigi seisund loetakse soodsaks, kui selle asurkonna arvukus näitab, et liik säilib kaugemas tulevikus oma looduslike elupaikade või kasvukohtade elujõulise koostisosana, kui liigi looduslik levila ei kahane ning liigi asurkondade pikaajaliseks säilimiseks on praegu ja tõenäoliselt ka edaspidi olemas piisavalt suur elupaik.
- Hoiualal on metsaraie keelatud, kui see võib rikkuda kaitstava elupaiga struktuuri ja funktsioone ning ohustada elupaigale tüüpiliste liikide säilimist. Kui kavandatav uuendusraie ei kahjusta hoiuala kaitse-eesmärkide säilimist ning nende struktuuride ja funktsioonide toimimist, on hoiualal lubatud lageraie langi suurus kuni kaks hektarit ja laius kuni 30 meetrit ning turberaie langi suurus kuni viis hektarit.
- Hoiualal kavandatava tegevuse mõju elupaikade ja liikide seisundile hinnatakse üldjuhul keskkonnamõju hindamise käigus.

Kuusemaa-Suuremetsa metsise püsielupaigast (782 ha) kuulub loodusalasse ainult sihtkaitsevööndi osa 274 ha ulatuses. Metsise püsielupaika jäävatel teedel ja radadel on lubatud sõidukitega liiklemine. Sõidukitega liiklemine väljaspool teid ja radu ning maastikusõidukitega liiklemine on lubatud järelevalve- ja päästetöödel, loodusobjekti kaitse korraldamise ja valitsemisega seotud tegevusel, kaitstava loodusobjekti valitseja nõusolekul teostataval teadustegevusel ning kaitse-eeskirjaga lubatud töödel. Püsielupaigas on lubatud jahipidamine, välja arvatud sihtkaitsevööndis 1. veebruarist kuni 31. augustini.

Metsise püsielupaiga sihtkaitsevööndis on 1. juulist kuni 31. jaanuarini lubatud inimeste viibimine, marjade ja seente korjamine, muude metsa kõrvalsaaduste varumine. Sihtkaitsevööndis on püsielupaiga valitseja nõusolekul 1. juulist kuni 31. jaanuarini lubatud olemasolevate teede ja tehnovõrgu rajatiste hooldustööd. Liigi elutingimuste säilimiseks ja parandamiseks vajaliku tegevusena võib püsielupaiga valitseja lubada sihtkaitsevööndis

alusmetsa, järelkasvu ja puistu teise rinde harvendamist 1. septembrist 31. jaanuarini ning loodusõnnetuse tagajärgede likvideerimist.

Metsise püsielupaiga piiranguvööndis on lubatud lage- ja turberaie 1. septembrist 31. jaanuarini, kusjuures raielangi suuruse ja kuju osas tuleb arvestada järgmiste piirangutega: 1) lageraie korral ei tohi langi suurus ületada 1,0 ha ning laius 30 meetrit ja 2) turberaie korral ei tohi langi suurus ületada 2 ha. Lisaks tuleb piiranguvööndis raiete tegemisel arvestada järgmisi piiranguid metsa vanuselisele koosseisule ja raielangi kujule: 1) üle 60 aasta vanuse metsa osakaal ei tohi jääda väiksemaks kui 50% ja 2) raielankide vahele tuleb jätta üle 60 aasta vanust puistut vähemalt 100 m laiuse ribana. Piiranguvööndis on keelatud puidu kokku- ja väljavedu külmumata pinnaselt, kuid kaitseala valitseja võib lubada puidu kokku- ja väljavedu, kui pinnas seda võimaldab.

Väljavõtte metsise püsielupaiga määrusest on esitatud [lisas 2](#).

Ehmja must-toonekure püsielupaik on kogu ulatuses sihtkaitsevööndis (18 ha). Püsielupaigas on lubatud inimeste viibimine, marjade ja seente korjamine 1. septembrist 14. märtsini, muul ajal on inimeste viibimine püsielupaigas lubatud järelevalve- ja päästetöödel, loodusobjekti valitsemisega seotud tegevuse korral ning kaitseala valitseja nõusolekul teostataval teadustööl. Püsielupaika läbivateel teedel ja radadel on lubatud inimeste viibimine ning sõidukitega sõitmine. Püsielupaigas on lubatud jahipidamine 1. septembrist 14. märtsini. Olemasolevate maaparandusobjektide ja tehnorajatiste hooldustööd on lubatud kooskõlastatult püsielupaiga valitsejaga. Kaitstavate liikide elutingimuste säilimiseks ja parandamiseks vajaliku tegevusena võib püsielupaiga valitseja lubada püsielupaigas alusmetsa, järelkasvu ja puistu teise rinde harvendamist või ka püsielupaiga piiresse jäävate monokultuursete noorendike hooldamist looduse mitmekesisuse suurendamise eesmärgil 1. oktoobrist 14. märtsini. Väljavõtte must-toonekure püsielupaiga määrusest on esitatud [lisas 2](#).

Tulenevalt looduskaitseadusest (§ 14 lg 1) ei või **hoiualal ja püsielupaigas** ilma kaitstava loodusobjekti valitseja nõusolekuta muuta katastriüksuse kõlvikute piire ega kõlviku sihtotstarvet, koostada maakorralduskava ja teostada maakorraldustoiminguid, kehtestada detailplaneeringut ja üldplaneeringut, lubada ehitada ehitusteatisel kohustusega või ehitusloakohustuslikku ehitist, sealhulgas lubada püstitada või laiendada lautrit või paadisilda, anda projekteerimistingimusi, rajada uut veekogu, mille pindala on suurem kui viis ruutmeetrit, kui selleks ei ole vaja anda vee erikasutusluba, ehitusluba ega esitada ehitusteatisi ning jahiulukeid lisasõtta.

1.5. ALA UURITUS

1.5.1. LÄBIVIIDUD INVENTUURID JA UURINGUD

Ehmja-Turvalepa hoiualal on tehtud alljärgnevad inventuurid ja uuringud.

1. **Loodusdirektiivi elupaigatüüpide inventuur.** Metsaelupaigatüüpide inventuur tehti 2009. aastal (OÜ Metsaruum, [Türnpu 2009](#)). Inventuuril kaardistati ja kirjeldati metsaelupaigad, anti väärtushinnangud ning metsaelupaigatüüpide taastamis- ja hooldamisjuhised. Niiduelupaigatüüpide inventuur tehti 2010. ja 2011. aastal ([Ploompuu 2011](#)). Poollooduslikke kooslusi on kaardistanud hoiuala lääneosas hooldustööde kavandamisega seoses 2009. aastal Meeli Mesipuu.

2. **Kaitstavate taimeliikide inventuur** tehti 2010. ja 2011. aastal koos kaitsekorralduslike soovitude andmisega kaitsealuste taimeliikide populatsioonide soodsa seisundi säilitamiseks ([Ploompuu 2011](#)). Kuninga-kuuskjala kordusinventuur tehti 2014. aastal.

3. **Kaitstavate linnuliikide inventuur** tehti 2010. aastal koos kaitsekorralduslike soovitude andmisega kaitstavate liikide populatsioonide soodsa seisundi säilitamiseks (MTÜ Läänemaa Linnuklubi, [Nellis 2010](#)).

4. **Soode inventuuri** välitööd tehti Eestimaa Looduse Fondi poolt aastatel 1997–2012, tulemused on avaldatud [Paal & Leibak 2013](#) ning esitatud kaardikihina EELISes.

1.5.2. RIIKLIK SEIRE

Ehmja-Turvalepa hoiualal tehakse linnustiku, taimestiku ja imetajate seiret ([Tabel 2](#)).

[Tabel 2.](#) Ehmja-Turvalepa hoiualal tehtavad keskkonnaseired.

seirejaama kood Keskkonnaregistris	seire allprogramm	viimane seireaasta
SJA9474000	ohustatud taimekoosluste (Natura2000 kooslused) seire	2013
SJA9869001		
SJA9869000		
SJA9869002		
SJA4244000	valitud elupaikade talilinnustik	1999
SJA6342000		
SJA8628000		
SJA3891000		
SJA3924012	saarmas ja kobras	2008
SJA8628000		
n.a.	metsis	2012
n.a.	kotkad ja must-toonekurg	2014

1.5.3. INVENTUURIDE JA UURINGUTE VAJADUS

Ehmja-Turvalepa hoiualal on tehtud kaitsekorralduslikult oluliste elupaigatüüpide (poollooduslikud kooslused, metsad ja sood) ja liigirühmade (taimed, linnud) inventuurid. Täiendavalt tuleb teha Kuusemaa-Suuremetsa metsise ja Ehmja must-toonekure püsielupaiga metsaelupaigatüüpide inventuur. Kaitse tulemuslikkuse hindamiseks tuleb 10 aasta pärast hinnata metsaelupaigatüüpide seisundit, mida tehakse kaugseire ja ortofotode alusel. Poollooduslike koosluste seisundi kohta saab hinnanguid taastamis- ja hooldustööde kontrolli käigus.

2. VÄÄRTUSED JA KAITSE-EESMÄRGID

Käesolevas peatükis kirjeldatakse oluliste kaitseväärtuste seisundit ja seatakse neile lühiajalised (10 aastat) ja pikaajalised (30 aastat) kaitse-eesmärgid, samuti kirjeldatakse ohutegureid ja tuuakse välja vajalikud kaitsemeetmed. Oluliste kaitseväärtustena käsitletakse neid liike ja elupaigatüüpe, kes/mis on seatud hoiu- või loodusala kaitse-eesmärgiks. Lisaks käsitletakse kõiki alal esinevaid loodusdirektiivi II lisa, samuti linnudirektiivi I lisa ja Eestis looduskaitsealade alusel kaitstavaid liike. Kaitse-eesmärgid seatakse liigi arvukusele ja elupaigatüübi pindalale või esinduslikkusele.

2.1. ELUSTIK

2.1.1. IMETAJAD JA LINNUD

Imetajatele on Ehmja-Turvalepa loodusmaastike kompleks oluliseks elupaigaks ja liikumiskoridoriks. Suurkiskjatest on alal kohatud hunt ja ilvest. Kaitsealustest imetajatest esineb alal saarmas. Lindudest esinevad alal mitmed metsaliigid, sh regionaalselt (must-toonekurg, metsis) või globaalselt (suur-konnakotkas) ohustatud linnuliigid.

Kaitsekorralduskavas käsitletakse kõiki Ehmja-Turvalepa loodusala Natura-standardandmevormil nimetatud linnuliike (21 liiki), sealhulgas alal esinevaid I ja II kaitsekategooria liike (I kat 2 liiki, II kat 3 liiki) ning alal esinevaid III kaitsekategooria ja ühtlasi linnudirektiivi liike (16 liiki).

2.1.1.1. Saarmas (*Lutra lutra*) kat III; LoD – II, V; KE HA – jah, LoA – jah.

Liik on Eesti ohustatud liikide punases nimestikus kui ohuväline. Eestis on keskmise suurusega ja suurtel veekogudel, nii järvedel kui jõgedel, saarmas üsna tavaline. Saarma arvukus Eestis on umbes 2000 isendit.

Ehmja-Turvalepa hoiualal ei ole liigi elupaikasad kantud keskkonnaregistrisse, kuid riikliku seire andmetel liik esineb alal. Sobivaks elupaigaks on hoiuala idaosa läbiva Rannamõisa jõe ülemjooks. Kuna liigi arvukus alal ei ole teada ja liigi seire toimub esinemise/mitteesinemise alusel, siis seatakse kaitsekorralduskava eesmärk samuti ainult liigi esinemise alusel.

Kaitse-eesmärk

- Pikaajaline kaitse-eesmärk

Liik esineb alal.

- Kaitsekorraldusperioodi kaitse-eesmärk

Liik esineb alal.

- Mõjutegurid ja meetmed

Negatiivsed mõjutegurid

Rannamõisa jõe võimalik veekvaliteedi halvenemine maaparandusest lähtuvate setete tõttu ja setete mõju muule vee-elustikule.

Meede: hoiualast väljaspool toimuvate maaparandustööde tegemisel tuleb tagada minimaalne võimalik settekoormus; kooskõlastuste andmisel seada tingimuseks, et tuleb rajada settetiigid, lodud jt rajatised setete maksimaalselt püüdmiseks.

2.1.1.2. Must-toonekurg (*Ciconia nigra*) kat I, LiD I; KE HA – ei; PEP – jah; LoA – ei.

Liik on Eestis väikesearvuline haudelind (60–90 paari, [Elts jt 2013](#)) ja Eesti ohustatud liikide punases nimestikus kui ohustatud liik. Must-toonekurg pesitseb vanades loodusmetsades ja toitub peamiselt madala- ja selgeveelistel vooluveekogudel. Liigi arvukus on viimastel aastakümnetel Eestis kaks-kolm korda vähenenud, nii toitumisalade kvaliteedi languse kui ka rändeteedel avalduvate ohtude tõttu.

Liigi asustatud Turvalepa pesapaik (KR kood KLO9107764) asub vahetult hoiualast väljaspool. See pesa leiti 2009. aastal ja seal pesitsev paar on olnud väga produktiivne – kuue aasta jooksul on nelja eduka pesitsuse tulemusena lennuvõimestunud 11 noorlindu ja kahel aastal on pesitsus ebaõnnestunud (munad katki). Teine, Ehmja-Turvalepa hoiualale jääv Turvalepa pesapaik on hetkel asustamata (KLO9110124). See pesa leiti 2010. aastal, kuid kohalike sõnul pesitses seal must-toonekurg juba 1980ndatel. Lisaks piirneb hoiualaga Ehmja must-toonekure püsielupaik, kus olnud pesa on varisenud (KLO9102763). Ehmja ja Turvalepa külades asuvate pesade vahemaa on umbes 7 km ja varem pesitses alal kaks paari. Asustamata elupaikade kaitse on liigi kaitse tegevuskava alusel väga oluline sobivate pesitsuselupaikade säilitamiseks ja liigi arvukuse taastamise võimaldamiseks.

Kaitsekorralduskavaga tehakse ettepanek arvata must-toonekurg Ehmja-Turvalepa hoiuala kaitse-eesmärgiks.

Kaitse-eesmärk

- **Pikaajaline kaitse-eesmärk**
Liigi arvukus taastub varasemale tasemele (vähemalt 2 paari).
- **Kaitsekorraldusperioodi kaitse-eesmärk**
Liigi arvukus on praegusel tasemel (vähemalt 1 paar).
- **Mõjutegurid ja meetmed**
Positiivsed mõjutegurid
Pesapaikade kaitse püsielupaikadena.

Negatiivsed mõjutegurid

1. Pesitsusaegne häirimine.

Meede: kuna alal pesitseb Läänemaa ainus sigiv (järelkasvu tootev) must-toonekure paar, siis on oluline välistada pesitsusaegne häirimine pesale lähemal kui 500 meetrit, eelkõige raietööd perioodil 15.03–31.08. Sellega tuleb arvestada metsateatiste kooskõlastamisel.

2. Pesitsuselupaiga killustamine.

Must-toonekure pesitsuselupaik – vanad segametsad, sh laialehised metsad – moodustab hoiualal ühe tervikkompleksi ja selle lageraietega killustamine mõjub liigi elutingimustele negatiivselt.

Meede: pesapaikadest vähemalt 500 meetri raadiuses ei tohi lubada lageraiet, et säilitada metsaelupaiga terviklikkus.

3. Pesapaikade ebapiisav kaitsekord.

Hetkel asustatud pesapaik asub hoiualast 80 meetrit väljaspool ja hoiualal asuvate vanade metsade säilimine ei ole praeguse kaitsekorra tõttu tagatud.

Meede: kaitsekorra muutmine selliselt, et must-toonekure pesapaikade ja nendele lähemal kui 1 km asuvate metsaelupaikade seisund tagatakse sihtkaitsevööndi kaitsekorraga.

Meede: pesapaikadest vähemalt 500 meetri raadiuses ei tohi lubada lageraiet.

4. Toitumisalade halb seisund – sobivad toitumisalad on raskesti ligipääsetavad või väikse mitmekesisusega.

Meede: Rannamõisa jõe looduslikkuse suurendamine.

2.1.1.3. Suur-konnakotkas (*Aquila clanga*) ja väike-konnakotkas (*Aquila pomarina*) I kat, LiD I; KE – ei, LoA – ei.

Suur-konnakotkas on globaalselt ohustatud liik, kelle maailma populatsioon on ainult 2000–3000 paari suurune, mistõttu Ehmja-Turvalepa hoiuala on liigile rahvusvahelise ja siseriikliku tähtsusega ala (Eestis pesitseb ainult 5–10 paari, [Elts jt 2013](#)). Suur-konnakotkaste arvukus väheneb kogu areaali ulatuses, mida põhjustab Ida-Euroopas hübriidiseerumine väike-konnakotkaga. Lisaks on ohuteguriteks toitumisalade degradeerumine ning ohud rändeteedel ja talvituslaladel.

Ehmja-Turvalepa hoiualal pesitseb konnakotkaste segapaar, kus isaslind on väike-konnakotkas ja emaslind suur-konnakotkas. Hoiualal on üks pesapaik, mis on hetkel asustamata, kuid seal pesas oli edukas pesitsus 2011. ja 2012. aastal (mõlemal aastal 1 poeg). Hetkel asustatud pesa on hoiuala piirist 180 meetri kaugusel. See pesa on olnud asustatud 2010., 2013. ja 2014. aastal: 2010. aastal oli ebaõnnestunud pesitsus ning 2013. ja 2014. aastal edukas pesitsus, mõlemal aastal 1 poeg.

Kaitsekorralduskavaga tehakse ettepanek arvata suur-konnakotkas ja väike-konnakotkas Ehmja-Turvalepa hoiuala kaitse-eesmärkideks.

Kaitse-eesmärk

- Pikaajaline kaitse-eesmärk

Liigi arvukus on vähemalt praegusel tasemel (1 paar, puhas või segapaar).

- Kaitsekorraldusperioodi kaitse-eesmärk

Liigi arvukus on vähemalt praegusel tasemel (1 paar, puhas või segapaar).

- Mõjutegurid ja meetmed

Positiivsed mõjutegurid

Pesapaiga lähiümbruses on põllumaade kasutamine jätkuvalt püsirohumaadena. Liik eelistab toitumiseks püsirohumaid ja Turvalepa külas kasutatakse hoiualaga piirnevaid põlde püsirohumaadena.

Negatiivsed mõjutegurid

Pesapaikade ebapiisav kaitsekord – hetkel asustatud pesapaik asub hoiualast 180 meetrit väljaspool ja hoiualal asuvate vanade metsade säilimine, mis ei vasta LoD metsaelupaikade kriteeriumitele, ei ole praeguse hoiuala kaitsekorra tõttu tagatud.

Meede: kaitstava ala laiendamine ja kaitsekorra muutmine selliselt, et suur-konnakotka pesapaikade ja nende lähemal kui 1 km asuvate vanade metsade seisund tagatakse sihtkaitsevööndi kaitsekorraga.

2.1.1.4. Metsis (*Tetrao urogallus*) kat II, LiD I; KE HA – ei; PEP – jah; LoA – jah.

Liigi arvukus on Eestis viimastel aastakümnetel mitu korda vähenenud. 2015. a hinnanguline arvukus on 1200–1300 kukke, Eesti ohustatud liikide punases nimestikus on kui ohualdis liik. Arvukuse languse tõenäoliselt suurim põhjustaja on 20. sajandi ulatuslik metsade ja soode kuivendamine, mis tingis elupaikade kinnikasvamise ja röövluse suurenemise. Liigile on sobivaks elupaigaks vanad männikud, eelkõige hõredad rabametsad.

Ehmja-Turvalepa hoiualal on kaks metsisemängu: Väike-Lähtru (1998. aastal ja 2006. aastal väike mäng, 2012. aastal 0 kukke) ja Ehmja (1998. ja 2006. aastal väike mäng, 2012. aastal 1–2 kukke). Väike-Lähtru mängualal on metsisele sobivat elupaika säilinud suhteliselt vähe ja vanemad metsaosad on raietega rikutud ning ala ei ole metsisele enam sobilik. Ehmja mänguala seisundit on samuti kahjustanud aastakümnete tagune metsaparandus ja ümbruses tehtud raied, kuid seal on mänguks sobilik elupaik koos ümbruskonna männikutega paremas seisundis. Seetõttu tuleks Ehmja mängupaika säilitada koos ümbritsevate loodusdirektiivi metsaelupaikadega, et võimaldada sel alal liigi taastumine tulevikus.

Lisaks on osaliselt Ehmja-Turvalepa loodusala koosseisus asuval Kuusemaa-Suuremetsa metsise püsielupaigas loetud 3–4 kukke 2013. aastal.

Kaitse-eesmärk

- Pikaajaline kaitse-eesmärk

Liigi arvukus on taastunud vähemalt 5–7 kukeni ja Ehmja elupaigad on taastunud.

- Kaitsekorraldusperioodi kaitse-eesmärk

Liigi arvukus on vähemalt praegusel tasemel (4–5 kukke) ja Ehmja elupaigad on taastatud.

- Mõjutegurid ja meetmed

Negatiivsed mõjutegurid

1. Kuivenduse mõju sooelupaikadele, sh soometsadele – Ehmja mängus mõjutavad kraavid negatiivselt mängupaiga metsade seisundit ning põhjustavad alusmetsas võsa ja puude kasvu.

Meede: vähendada Ehmja mängukohas kraavide negatiivset mõju – vahetult mängupaiga ümbruses taastada metsade veerežiim kraavide kinniajamise teel ja kaugemal elupaigas jäetakse kraavid looduslikule arengule (kinnikasvamisele). Põhjendatud vajadusel tehakse metsise eksterdi juhiste alusel elupaikades kujundusraiet.

2. Röövluse mõju – metsisele jt maaspesitsevate liikide seisundile avaldab mõju kähriku, rebase ja metssea kõrge arvukus ning nende lisasöötmisest tingitud lokaalne suur asustustihedus.

Meede: hoida kähriku, rebase ja metssea arvukus Ehmja-Turvalepa hoiualal ja selle lähiümbruses optimaalsel tasemel. Kindlasti ei tohi metsise elupaikadele lähemale kui 2 km rajada sigade lisasöötmiskohti, mis suurendab ka kähriku jt väikekiskjate arvukust piirkonnas.

3. Ala kaitsekord ei ole elupaikade kaitseks piisav – Ehmja mängukoht asub hoiualal, mis ei ole elupaikade pikaajaliseks püsimiseks piisav, sest metsis pole hoiuala kaitse-eesmärgiks ja tema elupaigas on lubatud raieid teha.

Meede: Ehmja mängupaiga ja sellest kuni 1 km ulatuses olevate sobivate elupaikade tsoneerimine sihtkaitsevööndisse. Lisada metsis hoiuala eesmärgiks, kui kaitsekorda ei muudeta.

2.1.1.5. Valgeselg-kirjurähn (*Dendrocopus leucotos*) kat II, LiD I; KE – ei, LoA – ei.

Eestis pesitseb 3000–6000 paari (Elts jt 2013) ja Eesti ohustatud liikide punases nimestikus on valgeselg-kirjurähn ohuväline liik. Liik pesitseb leht- ja segametsades, kus on piisavalt surnud puitu. Ehmja-Turvalepa hoiualal on liigile sobivad ja esinduslikud elupaigad hoiuala lääneosas, kus pesitseb vähemalt 5 paari.

Hoiualal on keelatud muuhulgas kaitstavate liikide oluline häirimine, samuti tegevus, mis seab ohtu kaitstavate liikide soodsa seisundi. Metsateatiste menetlemisel saab hoiuala valitseja seada piiranguid kaitstavate liikide vajadustest lähtuvalt. Oluline on säilitada metsa erivanuselisust, suuri lehtpuid ning jalalsurnud puud. Liigi elupaikades tuleb metsa majandada püsimeetsana või

uuendusraietest võib lubada ainult häil- ja aegjärkset raiet. See tagaks mitmekesise metsakoosluse säilimise, kus on metsade vananemisest tingituna liigile piisavalt surnud puitu.

2.1.1.6. Laanerähn (*Picoides tridactylus*) kat II, LiD I; KE – ei, LoA – ei

Vanametsaliik, kes pesitseb okas- ja segametsades, kus on palju surnud puitu. Arvukus Eestis on 3000–5000 paari ([Elts jt 2013](#)) ja punases nimestikus on laanerähn kui ohuväline liik. Ehmja-Turvalepa hoiualal pesitseb 2 paari.

Hoiualal on keelatud muuhulgas kaitstavate liikide oluline häirimine, samuti tegevus, mis seab ohtu kaitstavate liikide soodsa seisundi. Metsateatiste menetlemisel saab hoiuala valitseja seada piiranguid kaitstavate liikide vajadustest lähtuvalt. Oluline on säilitada metsa erivanuselisust, suuri lehtpuid ning jalalsurnud puud. Liigi elupaikades tuleb metsa majandada püsimeetsana või uuendusraietest võib lubada ainult häil- ja aegjärkset raiet. See tagaks mitmekesise metsakoosluse säilimise, kus on metsade vananemisest tingituna liigile piisavalt surnud puitu.

2.1.1.6. III kaitsekategooria linnuliigid (LiD I – rukkirääk, sookurg, öösorr, värbkakk, händkakk, teder, laanepüü, herilaseviu, soo-loorkull, hallpea-rähn, musträhn, väike-kirjurähn, väike-kärbsenäpp, punaselg-õgija; KE – ei; LoA – ei).

Loetletud liikide arvukused on esitatud [tabelis 3](#). Nende liikide kaitse tagatakse valdavalt metsa- ja sooelupaikade kaitse kaudu ning elupaigad tuleb jätta valdavalt looduslikule arengule.

Lisaks loetletud liikidele on Ehmja-Turvalepa loodusala Natura standard-andmevormil nimetatud üheksa linnuliiki, keda alal ei pesitse: kiivitajale, nurmkanale ja suurkoovitajale ei ole sobivaid pesitsuselupaikasad; meri- ja kaljukotkas, hallhaigur, roo- ja välja-loorkull alal 2010. aastal ei pesitsenud. Samas tuleks Natura standard-andmevormile kanda kuus linnudirektiivi I lisa liiki, kes alal kindlasti pesitsevad ja on ühtlasi III kaitsekategooria liigid: värbkakk, händkakk, herilaseviu, hallpea-rähn, väike-kirjurähn ja väike-kärbsenäpp (vt [tabel 3](#)).

Tabel 3. Ehmja-Turvalepa hoiualal esinevad III kaitsekategooria linnuliigid.

liik	Linnu- direktiiv	kaitse- kategooria	arvukus 2010. a (paari)
rukkirääk	I lisa	III	ei loetud
sookurg	I lisa	III	6-7
öösorr	I lisa	III	ei loetud
värbkakk	I lisa	III	1-2
händkakk	I lisa	III	2-3
teder	I lisa	III	5-10 kukke
laanepüü	I lisa	III	5-8
raudkull		III	3-4
kanakull		II	0-1
hiireviu		III	7-9
herilaseviu	I lisa	III	4-5
soo-loorkull	I lisa	III	1
hallpea-rähn	I lisa	III	1-2
musträhn	I lisa	III	3-4
väike-kirjurähn	I lisa	III	15-20
väike-kärbsenäpp	I lisa	III	ei loetud
punaselg-õgija	I lisa	III	1-2

2.1.2. TAIMED JA SEENED

Ehmja-Turvalepa hoiualal esinevad mitmed Eestis kõrge kaitseväärtusega ja väikesearvulised soontaim-, sammaltaime-, seene- ja samblikuliigid, peamiselt soode ja niiskete niitudega seotud liigid. Alal on registreeritud 20 kaitsealuse soontaimeliigi esinemine, sh viis II kaitsekategooria ja 15 III kaitsekategooria taimeliiki. Sammaltaimedest on alalt leitud üks II kaitsekategooria ja neli III kaitsekategooria liiki. Lisaks on leitud üks II ja üks III kaitsekategooria seeneliik ning üks III kaitsekategooria samblikuliik.

Käesolevas kaitsekorralduskavas seatakse kaitse-eesmärgid II kaitsekategooria liikidele. III kaitsekategooria liikide kaitse tagatakse elupaikade kaitse kaudu. Taimestiku levikuandmed ja kaitsekorralduslikud soovitused pärinevad valdavalt 2010.–2011. aastal tehtud inventuurist ja aruandes antud soovitustest (Ploompuu 2011).

Ehmja-Turvalepa hoiualal on III kaitsekategooria liikidest registreeritud 15 soontaimeliiki: balti sõrmkäpp *Dactylorhiza baltica*, vööthuul-sõrmkäpp *Dactylorhiza fuchsii*, kahkjaspunane sõrmkäpp *Dactylorhiza incarnata*, kuradi-sõrmkäpp *Dactylorhiza maculata*, laialehine neiuvaip *Epipactis helleborine*, soo-neiuvaip *Epipactis palustris*, harilik käoraamat *Gymnadenia conopsea*, siberi võhumõök *Iris sibirica*, suur käöpõll *Listera ovata*, mets-õunapuu *Malus sylvestris*, harilik porss *Myrica gale*, pruunikas pesajuur *Neottia nidus-avis*, kahelehine käokeel

Platanthera bifolia, aas-karukell *Pulsatilla pratensis* ja lodukannike *Viola uliginosa*, lisaks üks samblikuliik: harilik kopsusamblik *Lobaria pulmonaria*; kaks sammaltaimeliiki: harilik valvik *Leucobryum glaucum*, sulgjas õhik *Neckera pennata*; kaks kollalist: harilik ungrukold *Huperzia selago*, karukold *Lycopodium clavatum* ning üks seeneliik: sarvklavulinopsis *Clavulinopsis corniculata*. Neist mitmed liigid on alal väga arvukad (lodukannike, vööthuul-sõrmkäpp, sooneiuvaip, harilik käoraamat).

2.1.2.1. Eesti soojumikas (*Saussurea alpina* subsp. *Esthonica*), kat II, LoD – II, KE – jah, LoA – jah

Eesti soojumikas on alpi soojumika alamliik, mis kasvab madalsoodes, soostunud niitudel ja nende servades soometsades. Liik esineb ainult Eestis ja Põhja-Lätis. Eesti ohustatud liikide punases nimestikus on kui ohulähedane liik, mis kasvab peamiselt Lääne- ja Kesk-Eestis ning puudub saartel. Ehmja-Turvalepa piirkonnas kasvab hajusalt Turvalepa madalsoodes, eelkõige veidi kuivemates osades – sinihelmikaga kooslustes, aga on kokkuvõttes suurel pindalal esinemise tõttu arvuka populatsiooniga (kuus leiukohta ja 33 ha). Liik näib vältivat tarnade domineerimisega kooslusi.

Kaitse-eesmärk

- Pikaajaline kaitse-eesmärk

Liigi arvukus on vähemalt praegusel tasemel (kuus leiukohta) ja sobivate elupaikade pindala ei vähene (33 ha)

- Kaitsekorraldusperioodi kaitse-eesmärk

Liigi arvukus on vähemalt praegusel tasemel (kuus leiukohta) ja sobivate elupaikade pindala ei vähene (33 ha)

- Mõjutegurid ja meetmed

Negatiivsed mõjutegurid

Kuivenduse mõju sooelupaikadele, sh soometsadele.

Meede: Turvalepa soo lähiumbrusesse uusi kuivenduskraave ei rajata ja sooga või liigi elupaikadega piirnevaid kraave ei puhastata.

2.1.2.2. Täpiline sõrmkäpp (*Dactylorhiza cruenta*), kat II, LoD – ei, KE – ei, LoA – ei

Eestis on täpiline sõrmkäpp haruldane ning kasvab peamiselt Lääne-Eestis ja saartel. Eesti ohustatud liikide punases nimestikus on puuduva andmestikuga liik. Ehmja-Turvalepa looduslal on leitud vaid ühest kohast kaks isendit. Liiki ohustab kuivendamine, metssigade tegevus ja vähesel määral ka elupaiga võsastumine-metsastumine (Ploompuu 2011).

Täpilise sõrmkäpa kaitse tagatakse elupaiga, soostuva puisniidu taastamise ja hooldusega.

2.1.2.3. Kuninga-kuuskjalg (*Pedicularis sceptrum-carolinum*), kat II, LoD – ei, KE – ei, LoA – ei

Eestis kasvab kuninga-kuuskjalg peamiselt lubjarikastes allikasoodes, kuid liiki on leitud ka raiesmikelt, kraavikallastelt ja metsasihtidelt. Vähesed teadaolevad populatsioonid kasvavad peamiselt Lääne- ja Loode-Eestis. Viimastel aastakümnetel on kuninga-kuuskjala arvukus oluliselt kahanenud ja Eesti ohustatud liikide punases nimestikus on see kui ohustatud liik. Ehmja-Turvalepa looduslal kasvab liik hajusalt madalsoodes, reeglina üksikute vähemärgatavate eksemplaridena. Hoiualal on kolm suurt elupaigalaiku hoiuala lääneosas kogupindalaga 85 ha. 2014. aastal tehtud kordusinventuuril selgus, et Uneste madaloo niitmine on mõjunud soodsalt liigi elutingimustele.

Kaitsekorralduskavaga tehakse ettepanek arvata kuninga-kuuskjalg Ehmja-Turvalepa hoiuala kaitse-eesmärgiks.

Kaitse-eesmärk

- Pikaajaline kaitse-eesmärk

Liigi arvukus on vähemalt praegusel tasemel (kolm leiukohta) ja sobivate elupaikade pindala ei vähene (85 ha)

- Kaitsekorraldusperioodi kaitse-eesmärk

Liigi arvukus on vähemalt praegusel tasemel (kolm leiukohta) ja sobivate elupaikade pindala ei vähene (85 ha)

- Mõjutegurid ja meetmed

Negatiivsed mõjutegurid

Olemasolevate kraavide puhastamisel negatiivne mõju liigi elupaikadele, sh soodele ja soometsadele.

Meede: liigi elupaikasid läbivaid või nendega piirnevaid kraave ei puhastata.

2.1.2.4. Kaunis kuldking (*Cypripedium calceolus*), kat II, LoD – I, KE – ei, LoA – ei

Eestis esineb hajusalt, peamiselt Lääne- ja Põhja-Eestis. Eesti ohustatud liikide punases nimestikus on kui ohulähedane liik. Ehmja-Turvalepa hoiualal on neli leiukohta kokku 70 taimega, lisaks kolm leiukohta vahetult hoiualast väljaspool. Kuldking on puisniitude ja salumetsade liik, mille elupaigad on kujunenud pikema aja jooksul niitude metsastumisel või looduslikult hõredates metsades. Liigile ei sobi tihe võsa või metsanoorendikud. Liiki ohustab elupaiga oluline muutmine (lageraie, tugev kuivendus), tõenäoliselt ka isendeid mittesäästev niitmine ja karjatamine (Ploompuu 2011).

Kaitsekorralduskavaga tehakse ettepanek arvata kaunis kuldking Ehmja-Turvalepa hoiu- ja loodusala kaitse-eesmärgiks.

Kaitse-eesmärk

- Pikaajaline kaitse-eesmärk

Liigi arvukus on vähemalt praegusel tasemel (neli leiukohta 70 taimega)

- Kaitsekorraldusperioodi kaitse-eesmärk

Liigi arvukus on vähemalt praegusel tasemel (neli leiukohta 70 taimega)

- Mõjutegurid ja meetmed

Negatiivsed mõjutegurid

Potentsiaalseks ohuteguriks on metsaraie ja suurel koormusel karjatamine.

Meede: metsateatise menetlemisel tuleb seada tingimusi liigi vajadustest lähtuvalt, vältida tuleb lageraiet.

Meede: vältida liigi kasvukoha arvamist karjatatava pärandkoosluse hulka. Vajalikuks võib osutada lühiajaline karjatamine, et vältida elupaika võsastumast ja tõrjuda kõrgrohustut.

2.1.2.5. Salutakjas (*Arctium nemorosum*), kat II, LoD – ei, KE – ei, LoA – ei

Liik on suhteliselt varjutaluv, kasvab tiheda metsa all vegetatiivsena aastaid (aastakümneid). Viljumiseks vajab liik siiski rohkem valgust, mistõttu on generatiivsed isendid seotud eelkõige kraavikallastel olevate lagendike ja puistu häiludega, väiksemaid isendeid on ka puistu all. Salutakjas kasvab toiteaineterohkel parasniiskel mullal ning võib tõenäoliselt taluda lühiajalist (lammi) üleujutamist ([Ploompuu 2011](#)). Eesti ohustatud liikide punases nimestikus on salutakjas kui äärmiselt ohustatud liik.

Liigi leiukohti on Ehmja-Turvalepa hoiualal registreeritud kokku 26, kus kasvab umbes 1000 isendit. Hoiualale ja selle vahetusse naabrusesse jääv Turvalepa-Jõesse salutakja metapopulatsioon hõlmab praeguste teadmiste põhjal üle 98% Eestis kasvavatest isenditest. Arvata võib, et hoiualast välja lõuna poole jääb arvestatav osa metapopulatsioonist. Lisaks nendele leiukohtadele on liigi üksikuid viljuvaid isendeid leitud Puhtust, igal aastal 5–20 viljuvat isendit Suur-Pakrilt ja mõned taimed Kullamaalt ([Ploompuu 2011](#)).

Salutakjat võib ohustada elupaiga metsastumine, häiludeta tiheda puistu (eriti kuusepuistu) moodustumine. Teisalt ei talu liik regulaarset niitmist ([Ploompuu 2011](#)).

Kaitsekorralduskavaga tehakse ettepanek arvata salutakjas Ehmja-Turvalepa hoiuala kaitse-eesmärgiks.

Kaitse-eesmärk

- Pikaajaline kaitse-eesmärk

Liigi arvukus on vähemalt praegusel tasemel (26 leiukohta vähemalt 1000 isendit)

- Kaitsekorraldusperioodi kaitse-eesmärk

Liigi arvukus on vähemalt praegusel tasemel (26 leiukohta vähemalt 1000 isendit)

- Mõjutegurid ja meetmed

Positiivsed mõjutegurid

Olemasolevates leiukohtades ja kraavikallastel maaparandussüsteemide hoolduse käigus puude raie, mis tagab, et elupaigad on osaliselt avatud või hõredad, mis on vajalik taimede viljumiseks.

2.1.2.6. Roheline kaksikhammas (*Dicranum viride*), kat II, LoD – ei, KE – ei, LoA – ei

Liik on varjukate salumetsade epifüüt, kes on Eesti ohustatud liikide punases nimestikus kui ohulähedane liik. Rohelise kaksikhamba väga suur (üks Eesti suurimaid) populatsioon asub tammikus Turvalepa ja Kaasiku küla maade piiril. Esialgsel hinnangul on populatsiooni pindala u 2 ha, kuid tõenäoline on liigi esinemine kogu tammiku tihedamas osas (20–30 ha). Populatsioon on väga elujõuline, liik esineb metsas enamuse puude (tamm, pärn, haab) tüvedel ohtrana. Teine küllaltki arvukas liigi populatsioon asub Turvalepa külast lõunas kunagiste puisniitude alal salu-segametsas, kus kasvab eelkõige tammede ja haabade tüvedel. Alal leidub ka kuuski. Populatsiooni asuala on veidi üle 2 ha. Liik esineb veerandil kuni pooltel suurtest lehtpuudest, aga enamasti vaid väheste tuttidena (Ploompuu 2011).

Liiki ohustab eelkõige valgustingimuste muutmine – s.o raie, puistu harvendamine. Tõenäoliselt võib liigile ebasoodne olla ka metsas põõsarinde vähene raiumine (Ploompuu 2011).

Kaitsekorralduskavaga tehakse ettepanek arvata roheline kaksikhammas Ehmja-Turvalepa hoiuala kaitse-eesmärgiks.

Kaitse-eesmärk

- Pikaajaline kaitse-eesmärk

Liigi elupaikade pindala on vähemalt praegusel tasemel (kaks kasvukohta kokku 4 ha)

- Kaitsekorraldusperioodi kaitse-eesmärk

Liigi elupaikade pindala on vähemalt praegusel tasemel (kaks kasvukohta kokku 4 ha)

- Mõjutegurid ja meetmed

Negatiivsed mõjutegurid

Elupaikade ebapiisav kaitsekord – elupaik vastab osaliselt LoD metsaelupaiga kriteeriumitele, kuid väljaspool seda ei ole elupaigaks oleva metsa seisundi säilimine üksnes liigikaitse ja hoiuala kaitsekorraga tagatud.

Meede: elupaiga tsoneerimine sihtkaitsevööndisse, mis võimaldab raiet keelata. Liigi elupaikades tuleb keelata kõik raied, sh. sanitaarraie ja põõsarinde raie.

2.1.2.7. Roosa riisikas (*Lactarius controversus*), kat II, LoD – ei, KE – ei, LoA – ei.

Eesti ohustatud liikide punases nimestikus on roosa riisikas kui ohustatud liik. Ehmja-Turvalepa looduslal asub liigi leiukoht hoiuala lääneservas Uneste külast idas soostuvas saluhaavikus

endisel puisniidul (üks kogumik). Liiki ohustab puistu liigilise koosseisu ja veerežiimi muutmine. Praeguse maastikustruktuuri ja seenekorjamise tavade juures seenelised leiukohas liiki ei ohusta ([Ploompuu 2011](#)).

Kaitsekorralduskavaga tehakse ettepanek arvata roosa riisikas Ehmja-Turvalepa hoiuala kaitse-eesmärgiks.

Kaitse-eesmärk

- Pikaajaline kaitse-eesmärk

Liigi arvukus on vähemalt praegusel tasemel (üks kogumik)

- Kaitsekorraldusperioodi kaitse-eesmärk

Liigi arvukus on vähemalt praegusel tasemel (üks kogumik)

- Mõjutegurid ja meetmed

Negatiivsed mõjutegurid

Potentsiaalseks ohuteguriks on metsaraie ja suurel koormusel karjatamine.

Meede: metsateatise menetlemisel seada raele piiranguid liigi vajadusest lähtuvalt, mitte lubada lageraiet. Tuleb vältida liigi kasvukoha arvamist karjatatava pärandkoosluse hulka.

Liigi elupaik võib hävida ka looduslikust protsessist tingituna. Kaitsekorralduskavaga liigikaitsest lähtuvalt raieid ette ei nähta.

2.2. KOOSLUSED

Ehmja-Turvalepa hoiualal leidub mitmeid kõrge kaitseväärtusega elupaikasid, nii niidu-, soo- ja metsakooslusi. Hoiualal esinevad elupaigatüübid ja nende pindalad on esitatud [tabelis 4](#). Loodus- ja hoiuala kaitse-eesmärgiks on 16 loodusdirektiivi I lisas nimetatud elupaigatüüpi (<http://natura2000.eea.europa.eu/Natura2000/SDF.aspx?site=EE0040204#top>). Mitmete elupaikade pindala on 2009.–2011. aasta elupaigatüüpide inventuuride alusel suurem või väiksem võrreldes ala Natura standard-andmevormil märgituga.

Alal ei leitud elupaikasid kuivad nõmmed (4030), kadastikud (5130), lubjarikkad madalsood lääne-mõõkrohuga (7210*) ja rohunditerikkad kuusikud (9050). Hoiuala läbib Rannamõisa jõgi ei vasta elupaiga jõed ja ojad (3260) tunnustele, sest jõgi ei ole looduslikus seisundis ja on sirgeks peakraaviks kaevatud.

Lisaks hoiu- ja loodusala kaitse-eesmärkidena nimetatud elupaigatüüpidele leidub 2009.–2011. aasta elupaigatüüpide inventuuride alusel alal elupaigatüüpi liigirikkad niidud lubjavaesel mullal (6270*). Kokku esineb alal seega 12 loodusdirektiivi elupaigatüüpi.

Tabel 4. Ehmja-Turvalepa hoiualal olevad loodusdirektiivi elupaigatüübid. Tärniga (*) on tähistatud esmatahtsad elupaigatüübid.

elupaiga kood	Loodusdirektiivi I lisa elupaiga nimetus	pindala N2000 andmebaasis (ha)	pindala 2009–2011 inventuuride alusel (ha)	erinevus (ha)
3260	jõed ja ojad	1,1	0	-1,1
4030	kuivad nõmmed	0,0	0	
5130	kadastikud	0,0	0	
6210	kuivad niidud lubjarikkal mullal	37,5	31,6	-5,9
6270*	liigirikkad niidud lubjavaesel mullal	0,0	6,2	6,2
6410	sinihelmikakooslused	7,7	2,1	-5,6
6430	niiskuslembedes kõrgrohustud	2,3	8,5	6,2
6510	aas-rebasesaba ja ürt-punanupuga niidud	30,0	28,7	-1,3
6530*	puisniidud	249,0	166,6	-82,4
7210*	lubjarikkad madalsood lääne-mõõkrohuga	7,3	0	-7,3
7230	liigirikkad madalsood	203,0	245,7	42,7
9010*	vanad loodumetsad	22,8	13,6	-9,2
9020*	vanad laialehised metsad	25,8	47,8	22,0
9050	rohunditerikkad kuusikud	3,4	0	-3,4
9070	puiskarjamaad	3,9	6,1	2,2
9080*	soostuvad ja soo-lehtmetsad	234,0	2,5	-231,5
91D0*	siirdesoo- ja rabametsad	82,0	14,9	-67,1
			KOKKU	-334

Kaitsekorralduskavas seatakse eesmärgid Ehmja-Turvalepa hoiu- ja loodusala kaitse-eesmärkidena nimetatud elupaigatüüpidele v.a. 3260, 4030, 5130, 7210* ja 9050, sest neid elupaikaseid hoiualal ei leidu. Lisaks seatakse kaitse-eesmärk elupaigatüübile 6270*, mille osas tehakse ettepanek loodusala ja hoiuala kaitse-eesmärgiks lisamiseks.

Käesoleva kaitsekorralduskavaga tehakse ettepanek lisada Ehmja-Turvalepa hoiu- ja loodusala kaitse-eesmärkide hulka elupaigatüüp liigirikkad niidud lubjavaesel mullal 6270*. Loodus- ja hoiuala kaitse-eesmärkide hulgast tuleb eemaldada alalt puuduvad elupaigatüübid jõed ja ojad 3260, kuivad nõmmed 4030, kadastikud 5130, lubjarikkad madalsood lääne-mõõkrohuga 7210* ja rohunditerikkad kuusikud 9050.

Käesoleva kaitsekorralduskavas seatakse kaitse-eesmärgid kõikidele alal leiduvatele elupaigatüüpidele. Elupaikade esinduslikkuse kirjeldamisel kasutatakse järgmist skaalat:

- A – väga hea,
- B – hea,
- C – arvestatav,
- D – väheesinduslik.

Kaitstavate elupaigatüüpide soodsa seisundi tagamiseks ei tohi neile ehitada uusi ehitisi.

2.2.1. NIIDUD

2.2.1.1. Kuivad niidud lubjarikkal mullal (6210), LoD I – jah, KE – jah, LoA – jah

Sellesse elupaigatüüpi kuuluvad poollooduslikud liigirohked aruniidud kuivadel ja poolkuivadel lubjarikastel muldadel, samuti sürjaniidud. Aruniidud on levinud peamiselt Lääne-Eesti madalikul ja läänesaartel, aga ka Põhja-Eesti lavamaal. Sürjaniidud seevastu kasvavad eelkõige küngastel ja seljandikel põuakartlikel korese- ja lubjarikastel muldadel, neid leidub rohkem Põhja- ja Lääne-Eestis (Paal 2007).

Ehmja-Turvalepa hoiualal leidub elupaigatüüpi väikeste aladena üle kogu hoiuala, kokku 31,6 hektaril, millest ainult 0,3 ha on viimastel aastatel hooldatud. Elupaigast 20,3 ha on esinduslikkusega C ja 11,2 ha esinduslikkusega B. Mitmed niidulaigud asuvad raskesti lipipäasetavates kohtades, mistõttu nende hooldamine on keeruline.

Karbonaatsed aruniidud asuvad hoiualal kunagistel põllumaaadel, on kujunenud söötide pikemaajalisel arenemisel, harvem on tegemist põlisema niiduga (üle 40 aasta vanune niit). Sellest tuleneb nende keskpärane väärtus. Osad aruniiduna käsitletud kooslused on kujunenud kuivendatud soostunud niitudest pikema arengu tulemusena. Arvestades aga aruniitude saatust viimastel kümnenditel (enamus on võsastunud) tuleb ka nende väheste säilitamist oluliseks pidada ja otsida võimalusi nende taaskasutusse võtmiseks (Ploompuu 2011). Siiski tuleks alustada mitmete teede ja talude lähemate niitude hooldamist.

Kaitse-eesmärk

- Pikaajaline kaitse-eesmärk

Hoiualal asuvad kuivad niidud lubjarikkal mullal on vähemalt 30 ha ulatuses hea esinduslikkusega (B), ülejäänud 2 ha arvestatava esinduslikkusega (C).

- Kaitsekorraldusperioodi kaitse-eesmärk

Hoiualal asuvad kuivad niidud lubjarikkal mullal on vähemalt 20 ha ulatuses hea esinduslikkusega (B), ülejäänud 12 ha arvestatava esinduslikkusega (C).

- Mõjutegurid ja meetmed

Positiivsed mõjutegurid

Niitude hooldamine, kuigi väga väikesel pindalal (0,3 ha).

Toimiv poollooduslike koosluste hooldamise toetuste süsteem (MAK keskkonnameetme alameede ja loodushoiutoetused ning –tööde rahastus).

Negatiivsed mõjutegurid

1. Hooldamise puudumine valdaval osal niitudest ja niitude kulustumine

Meede: jätkata kasutuses olevate niitude karjatamist ja /või niitmist koos niite koristamisega, taastada ja võtta taaskasutusse kasutusest väljalangenud alad.

2. Niitude ligipääsutaristu (teed, truubid) halb seisund
Meede: teede ja truupide uuendamine.

2.2.1.2. Liigirikkad niidud lubjavaesel mullal (6270*), LoD I – jah, KE – ei, LoA – ei

Elupaigatüüpi kuuluvad liigirohked aruniidud lubjavaestel kuivadel või parasniisketel muldadel. Need niidud on levinud üle Eesti liiv- ja liivsavimuldadega aladel (Paal 2007). Ehmja-Turvalepa hoiualal leidub elupaika nelja väikse kasvukohana, kokku 6,2 hektaril, millest 1,6 ha on viimastel aastatel hooldatud. Elupaigast 2,7 ha on esinduslikkusega B ja 3,5 ha esinduslikkusega C. Vajalik on kõikide niidulaikude hooldamine.

Kaitse-eesmärk

- Pikaajaline kaitse-eesmärk

Hoiualal asuvad liigirikkad niidud lubjavaesel mullal on kogu ulatuses (6 ha) vähemalt hea esinduslikkusega (B).

- Kaitsekorraldusperioodi kaitse-eesmärk

Hoiualal asuvad liigirikkad niidud lubjavaesel mullal on kogu ulatuses (6 ha) vähemalt hea esinduslikkusega (B).

- Mõjutegurid ja meetmed

Positiivsed mõjutegurid

Niitude hooldamine, kuigi väga väikesel pindalal (1,6 ha).

Toimiv poollooduslike koosluste hooldamise toetuste süsteem (MAK keskkonnameetme alameede ja loodushoiutoetused ning –tööde rahastus).

Negatiivsed mõjutegurid

1. Hooldamise puudumine valdaval osal niitudest.

Meede: jätkata kasutuses olevate niitude karjatamist ja/või niitmist koos niite koristamisega, taastada ja võtta taaskasutusse hooldusest väljalangenud alad.

2. Niitude ligipääsutaristu (teed, truubid) halb seisund.

Meede: teede ja truupide uuendamine.

2.2.1.3. Sinihelmikakooslused (6410), LoD I – jah, KE – jah, LoA – jah

Sinihelmikas kasvab savikatel toitainevaestel muldadel. Need elupaigad on kujunenud enamasti tugeva kuivendumõju tagajärjel, mistõttu elupaiga looduskaitseline väärtus ei ole suur (Paal 2007). Hoiualal on C esinduslikkusega elupaika ainult 2,1 hektaril Turvalepa külas ja elupaika ei hooldata.

Sinihelmikakooslused on enamasti kuivenduse mõjuga ja kunagiste puisniidukomplekside osad. Kuivenduse mõjul kujunenud sinihelmikakooslusi tuleb lugeda elupaiga vähemväärtuslikuks vormiks. Kuivenduse mõjuga sinihelmikarikkad madalsookooslused, kus on veel säilinud

olulisel määral madalsootaimestikku, on käsitletud madalsoodena. Soostunud sinihelmikarikkaid puis-kooslusi on käsitletud soostunud puisniitudena (Ploompuu 2011).

Kaitse-eesmärk

- Pikaajaline kaitse-eesmärk

Hoiualal asuvad sinihelmikakooslused on kogu ulatuses (2 ha) vähemalt arvestatava esinduslikkusega (C).

- Kaitsekorraldusperioodi kaitse-eesmärk

Hoiualal asuvad sinihelmikakooslused on kogu ulatuses (2 ha) vähemalt arvestatava esinduslikkusega (C).

- Mõjutegurid ja meetmed

Negatiivsed mõjutegurid

Hooldamise puudumine.

Meede: taastada ja võtta taaskasutusse kasutusest väljalangenud alad.

2.2.1.4. Niiskuslembesed kõrgrohustud (6430), LoD I – jah, KE – jah, LoA – jah

Elupaigatüüp hõlmab kõrgekasvuliste taimedega rohustuid, mis kasvavad peamiselt jõgede ja järvede kallastel. Nad moodustavad sageli puhverala väärtusliku koosluse ümber (Paal 2007). Hoiualal on C esinduslikkusega elupaika 8,5 ha, millest 2,4 ha on viimastel aastatel hooldatud. Selle elupaigatüübi alla paigutatud kooslused paiknevad enamasti teatava kuivenduse mõjuga suurematel heinamaadel. Koosluste säilitamiseks on vaja neil taastada niitmine, mis on perspektiivne praeguse hooldatava niidu lähedal (kokku 4 ha ulatuses).

Kaitse-eesmärk

- Pikaajaline kaitse-eesmärk

Hoiualal asuvad niiskuslembesed kõrgrohustud on kogu 8 ha ulatuses vähemalt hea esinduslikkusega (B).

- Kaitsekorraldusperioodi kaitse-eesmärk

Hoiualal asuvad niiskuslembesed kõrgrohustud on vähemalt 4 ha ulatuses vähemalt hea esinduslikkusega (B) ja ülejäänud 4 ha vähemalt arvestatava esinduslikkusega (C).

- Mõjutegurid ja meetmed

Positiivsed mõjutegurid

Niitude hooldamine, kuigi väga väikesel pindalal (2,4 ha).

Negatiivsed mõjutegurid

1. Hooldamise puudumine valdaval osal aladest

Meede: jätkata kasutuses olevate niitude karjatamist ja/või niitmist koos niite koristamisega, taastada ja võtta taaskasutusse kasutusest väljalangenud alad.

2. Niitude ligipääsutaristu (teed, truubid) halb seisund
Meede: teede ja truupide uuendamine.

3. Kuivenduse mõju
Meede: vähendada piirnevate kraavide negatiivset mõju ja taastada looduslik veerežiim.

2.2.1.5. **Aas-rebasesaba ja ürt-punanupuga niidud (6510)**, LoD I – jah, KE – jah, LoA – jah

Need on endised sööti jäänud põllumaad, mida on varem väetatud ja mille taimekooslus on seetõttu vaesem (Paal 2007). Hoiualal on C esinduslikkusega elupaika 28,7 hektaril, millest 4,1 ha on viimastel aastatel hooldatud. Kiiresti oleks võimalik alustada talude lähedal asuva 3 ha hooldamist Uneste külas.

Kaitse-eesmärk

- Pikaajaline kaitse-eesmärk

Hoiualal asuvad aas-rebasesaba ja ürt-punanupuga niidud on vähemalt 20 ha ulatuses hea esinduslikkusega (B) ja ülejäänud 9 ha arvestatava esinduslikkusega (C).

- Kaitsekorraldusperioodi kaitse-eesmärk

Hoiualal asuvad aas-rebasesaba ja ürt-punanupuga niidud on vähemalt 7 ha ulatuses hea esinduslikkusega (B) ja ülejäänud 22 ha arvestatava esinduslikkusega (C).

- Mõjutegurid ja meetmed

Positiivsed mõjutegurid

Niitude hooldamine, kuigi väga väikesel pindalal (4,1 ha).

Toimiv poollooduslike koosluste hooldamise toetuste süsteem (MAK keskkonnameetme alameede ja loodushoiutoetused ning –tööde rahastus).

Negatiivsed mõjutegurid

1. Hooldamise puudumine valdaval osal niidualast.

Meede: jätkata kasutuses olevate niitude karjatamist ja/või niitmist koos niite koristamisega, taastada ja võtta taaskasutusse kasutusest väljalangenud alad.

2. Niitude ligipääsutaristu (teed, truubid) halb seisund.

Meede: teede ja truupide uuendamine.

2.2.1.6. **Puisniidud (6530*)**, LoD I – jah, KE – jah, LoA – jah

Hoiualal on elupaika 166,6 ha, mis paikneb väikeste kasvukohtadena üle kogu hoiuala. Elupaigast 20,6 ha on A esinduslikkusega, 70,6 ha B esinduslikkusega, 71,7 ha C esinduslikkusega ja 3,7 ha esinduslikkusega D. Puisniitudest on viimastel aastatel hooldatud 9,5 ha (5% hoiualal asuvatest puisniitudest).

Puisniidud on kunagi katnud suuremat osa hoiualast, esindatud on olnud nii aru-puisniidud, soostunud puisniidud kui ka soo-puisniidud. Soostunud puisniidud on ilmselt olnud ülekaalus. Aru-puisniidud on kasutusest välja jäädes enamuses metsastunud. Neist kujunenud metsad omavad sageli loodusdirektiivi elupaigatüübi tunnuseid ning neid tuleks käsitleda laiaalhist metsadena (9020): kunagised puisniidu puud on põlispuudeks, puistu struktuur on seal põlismetsale omane, lisaks esineb erivanuselisi nooremate puude rühmi. Puistus on põlistammi ja nooremaid tammi, rohkesti on haaba (sh põlishaaba), vähem on kaske ja saart. Kuna kujunenud metsaaladest on suur osa viimased 30–40 aastat täiesti majandamata, on seal mitmesuguses astmes lagupuitu, sealhulgas tuleb rõhutada tamme-lagupuidu mitmekesisust. Metsataimestik on levimas puudetukkades säilinud taimestiku saarekestest laiemale alale. Selline mets moodustab ka arvestatava osa eelnevate inventuuride puisniitude pindalast (Ploompuu 2011).

Soostunud puisniidud on olnud kahetise arenguga. Liigivaesed (aga siiski lubjarikkad) koolused on valdavalt metsastunud (angervaksa ja tarna kasvukohatüüp, nende lodustuvad variandid, aga ka kõdusoo-angervaksa kasvukohatüüp). Lisandunud puistu on enamasti haavast, vähem on kaske, saart ja noort tamme, puistu liituvus on suurem kui arumetsades. Alusmets on hõredam, valdavalt paakspuust ja pajudest. Liigirikad soostunud niidud on aga sageli säilinud praeguseni puisniitudena, neil on vaid aeglast metsastumist-võsastumist märgata. Puistus (nii vanas kui pealetulevas) on nii sookaske kui haaba, vähemal määral tamme. Teatavale osale (osaliselt kindlasti kuivenduse mõjuga) seda tüüpi puisniidu aladele on kujunenud ulatuslikel aladel sinihelmika kasvukohatüübi männikud (ühealised, 40–60-aastased üsna puhtpuistud). Tugevama kuivenduse mõjuga soostunud niitude aladel kasvab sageli hall-lepik. Soo-puisniidud on enamasti soostunud puisniitude osadeks väiksemate laikudena keset neid. Sageli on soo-puisniitudel näha mõningast kuivenduse mõju. Suuremad soolad pole siin käsitletavad puisniitudena, kuigi hoiuala lääneosas on ka neid kasutatud rohumaadena (Ploompuu 2011).

Puisniitude puhul on praegu veel võimalik hõredamates metsaosades taastada kunagisi kooslusi suhteliselt kergesti, kuna niiduliigid on veel metsahäiludes kohati hästi säilinud. Praegu kasutamata endistel puisniidualadel on soovitatav võimaluse korral puisniite taastada. Niidetavana võib arvestada aru- ja liigivaeste soostunud kasvukohtade puisniitude edasist säilimist. Liigirikaste soostunud puisniitude kui enamasti madala rohustuga elupaikade puhul saab arvestada eelkõige mõõduka karjatamisega (lihavis) – lasta neil aladel areneda puis-karjamaadeks. Arvestades aga koosluste väga mosaiikset paiknemist, oleks range kasutusviisi lahushoidmine vähemalt esialgu väga raske ja pole ka väga vajalik. Niitmise ja karjatamise taastamisel tuleb arvestada kaitsealuste liikidega ja nende nõudlustega ning vajaduse korral nende elupaigad majandamisest välja jätta või neile sobival, kuigi majanduslikult vähemõlgustatud, viisil majandada. Esmajärjekorras tuleks majandamist taastada aru- ja kuivenduse mõjuta või vähese kuivenduse mõjuga soostunud puisniitudel (Ploompuu 2011).

Kaitse-eesmärk

- Pikaajaline kaitse-eesmärk

Hoiualal asuvad puisniidud vähemalt 50 ha ulatuses väga hea esinduslikkusega (A), 100 ha ulatuses hea esinduslikkusega (B) ja ülejäänud 16 ha arvestatava esinduslikkusega (C).

- Kaitsekorraldusperioodi kaitse-eesmärk

Hoiualal asuvad puisniidud vähemalt 30 ha ulatuses väga hea esinduslikkusega (A), 100 ha ulatuses hea esinduslikkusega (B) ja ülejäänud 36 ha arvestatava esinduslikkusega (C).

- Mõjutegurid ja meetmed

Positiivsed mõjutegurid

Niitude hooldamine, kuigi väikesel pindalal (9,5 ha).

Toimiv poollooduslike koosluste hooldamise toetuste süsteem (MAK keskkonnameetme alameede ja loodushoiutoetused ning –tööde rahastus).

Negatiivsed mõjutegurid

1. Hooldamise puudumine valdaval osal puisniidualadel.

Meede: jätkata kasutuses olevate niitude niitmist koos niite koristamisega, taastada ja võtta taaskasutusse kasutusest väljalangenud alad. Madala rohustuga väheväärtuslikest soostunud puisniitudest võib kujundada karjatamishuvi korral ka puiskarjamaid.

2. Ligipääsuteede ja truupide halb seisukord.

Meede: uuendada ligipääsuteed ja truubid.

3. Sobiva hooldustehnika puudumine.

Meede: soetada puisniitude hooldamiseks vajalik tehnika.

2.2.2. SOOD

2.2.2.1. Liigirikkad madalsood (7230), LoD I – jah, KE – jah; LoA – jah

Hoiualal on elupaika 245,7 ha, millest 2,7 ha on A esinduslikkusega, 124,9 ha B esinduslikkusega, 109,2 ha C esinduslikkusega ja 8,9 ha esinduslikkusega D.

Alal on arvukalt väiksemaid madalsoolaike ja mõned suuremad madalsoolad (Turvalepa ja Kesu-Nihka vaheline soo). Enamasti on need õhukeseturbalised, mosaiikseltselt vahelduvate soostuvate kooslustega. Kirimäe-Uneste vahelise ala põhjapoolmikul on selle tüübi kooslused eriti õhukeseturbalised ja käsitletud soostunud puisniitudena. Selle elupaigatüübi kooslused on suuremas osas kunagise kuivenduse mõjuga või on olnud kasutusel rohumaana (viimasel juhul on sageli ala eelnevalt olnud madalsoomets ja on praegu metsastumas). Kohati on madalsood taastumas kraavide ummistumise tõttu (Jõesse-Võnnu vahel). Kuivenduse mõjuga madalsood (vahepealse kasutusega kui rohumaad) on sageli metsastunud: tugevama kuivendusega aladel on kujunenud angervaksa-kõdusoometsad, nõrgema kuivendusega alad on sageli lodu-madalsooning tarna ja angervaksa-kõdusoo metsa vahepealsed, endised lubika ja väiketarnade rikkad kooslused on muutunud sinihelmika metsadeks. Nõrga kuivenduse mõjuga aladel tiheneb puis-madalsoo sookasega. Soostunud niitudena on madalsoode elupaigatüübi all käsitletud ka kuivenduse mõjul madalsoodest kujunenud pikaajalise kuivendusjärgse arenguga niite. Nende kaitseväärtus on reeglina keskpärane. (Ploompuu 2011).

Kõige paremas seisus on Turvalepa madalsoon. Selle soo kirdeosas on selgelt jälgitavad saared – metsatukad pole mitte soosaared, vaid soole tüübiomased metsakooslused madalsoonde keskel. Siiski võib näha nende saarte teatavat degradeerumist nõrga kuivenduse mõju tõttu just selles soo osas (Ploompuu 2011).

Selle elupaigatüübi alla on arvatud ka lagedad soostunud niidud. Märkimist väärib omapärane kooslus Kirimäest lõunas. Tegemist on soostunud niiduga (ehk osalt ka madalsooniga), mis on arenenud kunagisest väga madala rannavalli kaare taha jäänud laguunist. Selle soostumist on tõenäoliselt takistanud aluspõhja paasi kattev väga õhuke ja vett suhteliselt hästi läbi laskev settekiht. Märjemal ajal kõrgema põhjaveega jääb siin vesi maapinnale püsima, põhjustades sootaimestikule vajalikud tingimused. Kuival ajal aga kaob nõrga karstumise mõjul vesi regulaarselt, võimaldades pinnase õhustumist ja seeläbi takistades turba teket. Alal on turvastunud mullahorisonti u 20 cm, selles leidub ka mineraalseid osiseid. Karstijärvikuks ala lugeda ei saa, selleks puudub alal piisav üleujutus ja üleujutust põhjustav piisav vee kokkuvool, samuti on karstumise mõju alal nõrk (Ploompuu 2011).

Madalsoonides võib varasema tugevama inimõjuga koosluste puhul kaaluda nende osalist taaskasutusele võttu looduslike rohumaadena. Sellised soolad on Jõesse-Kirimäe-Võnnu vahel. Looduslikku seisuga ja looduslikule arengule võiks jääda Litu küla all oleva madalsoon tuumala. Turvalepa madalsoon puhul tuleb analüüsida võimalust taastada veerežiim väikese kuivenduse mõjuga aladel (eelkõige massiivide idapoolne osa), soo edelanurgas olevasse maaparanduskraavi voolav uhtorg tuleb sulgeda. Turvalepa sood ei tohi majandada rohumaana (Ploompuu 2011).

Kaitse-eesmärk

- Pikaajaline kaitse-eesmärk

Hoiualal asuvad liigirikkad madalsoonid on vähemalt 50 ha ulatuses väga hea esinduslikkusega (A), 150 ha ulatuses hea esinduslikkusega (B) ja ülejäänud 45 ha arvestatava esinduslikkusega (C).

- Kaitsekorraldusperioodi kaitse-eesmärk

Hoiualal asuvad liigirikkad madalsoonid on vähemalt 50 ha ulatuses väga hea esinduslikkusega (A), 150 ha ulatuses hea esinduslikkusega (B) ja ülejäänud 45 ha arvestatava esinduslikkusega (C).

- Mõjutegurid ja meetmed

Negatiivsed mõjutegurid

Kuivenduse mõju soolupaikadele – Turvalepa soos mõjutavad kraavid soo veerežiimi ida- ja edelaservas.

Meede: vähendada Turvalepa soos ja selle servades kraavide negatiivset mõju ja taastada soode veerežiim kahe soost väljuva kraavi kinniajamise teel.

2.2.3. METSAD

2.2.3.1. Vanad loodusmetsad (9010*), LoD I – jah, KE – jah; LoA – jah

Elupaigatüüpi kuuluvad looduslikud vanad metsad, aga ka hiljutiste põlengualade looduslikult uuenenud noored puistud. Neis metsades on arvestataval määral surnud ja kõdupuitu. Vanad loodusmetsad on elupaigaks paljudele ohustatud liikidele, eriti sammaltaimedele, seentele ja selgrootutele loomadele, peamiselt mardikatele (Paal 2007).

Hoiualal leidub elupaika 13,5 ha, millest 7,2 ha on B esinduslikkusega ja 6,3 ha C esinduslikkusega.

Kaitse-eesmärk

- Pikaajaline kaitse-eesmärk

Hoiualal asuvatest vanadest loodusmetsadest vähemalt 10 ha on väga hea esinduslikkusega (A) ja 3 ha vähemalt hea esinduslikkusega (B).

- Kaitsekorraldusperioodi kaitse-eesmärk

Hoiualal asuvatest vanadest loodusmetsadest vähemalt 10 ha on väga hea esinduslikkusega (A) ja 3 ha vähemalt hea esinduslikkusega (B).

- Mõjutegurid ja meetmed

Negatiivsed mõjutegurid

Elupaikade ebapiisav kaitse, mis võib põhjustada elupaikade kahjustamise raiete tõttu – hoiualal on keelatud LoD metsaelupaikade raie, kuid vahetult elupaikadega piirnevatel aladel raie lubamine võib killustada elupaika ning suurendada servaeefekti mõju.

Meede: väärtustest lähtuv kaitseala tsoneering, kus LoD metsaelupaigad tsoneeritakse koos lähiümbrusega sihtkaitsevööndisse.

2.2.3.2. Vanad laialehised metsad (9020*), LoD I – jah, KE – jah; LoA – jah

Hoiualal leidub elupaika 47,8 ha, millest 9,6 ha on A esinduslikkusega, 34,9 ha on B esinduslikkusega ja 2,2 ha esinduslikkusega C.

Laialehise metsad on alal kujunenud puisniitudest, nende põlispuude valim (kohati üle 200-aastaseid tammesid) pärineb puisniitude kasutamise ajast. Sellised puuderühmad on hoidnud ka salumetsade alustaimestikku. Puisniitude järk-järgulise kasutusest väljajäämise tulemusena on lisandunud puistu samuti erivanuseline. Elupaikades on rohkesti tammesid (nii vanu kui ka noori), kõige enam on haaba (väga palju vana, üle 70-aastast haaba), vähem on kaske, halli leppa ja saart; vahert, pärna ja mände on üksikuid. Turvalepa soost idas on laialehiste puude seas ka vanu kuuski ja kuuse järelkasvu. Alusmetsa moodustab valdavalt tihe sarapik, milles sageli esineb hajusalt kasvavaid mets-õunapuid ja viirpuid. (Ploompuu 2011).

Kaitse-eesmärk

- Pikaajaline kaitse-eesmärk

Hoiualal asuvatest vanadest laialehistest metsadest vähemalt 20 ha on väga hea esinduslikkusega (A) ja 28 ha vähemalt hea esinduslikkusega (B).

- Kaitsekorraldusperioodi kaitse-eesmärk

Hoiualal asuvatest vanadest laialehistest metsadest vähemalt 20 ha on väga hea esinduslikkusega (A) ja 28 ha vähemalt hea esinduslikkusega (B).

- Mõjutegurid ja meetmed

Negatiivsed mõjutegurid

1. Elupaikade ebapiisav kaitse, mis võib põhjustada elupaikade kahjustamise raiete tõttu – hoiualal on keelatud LoD metsaelupaikade raie, kuid vahetult elupaikadega piirnevatel aladel raie lubamine võib killustada elupaika ning suurendada servaefekti mõju (hoiuala sees).

Meede: väärtustest lähtuv kaitseala tsoneering, kus Natura metsaelupaigad tsoneeritakse koos lähiümbrusega sihtkaitsevööndisse. Koosluse liigilise ja vanuselise mitmekesisuse säilitamiseks võib lubada elupaigatüübi piires kujundusraiet (nt kuuse järelkasvu ja lepa väljaraie).

2.2.3.3. Puiskarjamaad (9070), LoD I – jah, KE – jah; LoA – jah

Puiskarjamaad on avatud niidulappide ja metsade mosaiik, mida karjatatakse. Puurindes kasvab sageli laialehiseid puuliike. Hoiualal on elupaika 6,1 ha, millest 1,2 ha on B esinduslikkusega ja 4,9 ha C esinduslikkusega. Kõik puiskarjamaad on viimastel aastatel hooldatud (karjatatud).

Kaitse-eesmärk

- Pikaajaline kaitse-eesmärk

Hoiualal asuvad puiskarjamaad on kogu ulatuses (6 ha) vähemalt hea esinduslikkusega (B).

- Kaitsekorraldusperioodi kaitse-eesmärk

Hoiualal asuvad puiskarjamaad on kogu ulatuses (6 ha) vähemalt hea esinduslikkusega (B).

- Mõjutegurid ja meetmed

Positiivsed mõjutegurid

Puiskarjamaad on viimastel aastatel hooldatud.

Toimiv poollooduslike koosluste hooldamise toetuste süsteem (MAK keskkonnameetme alameede ja loodushoiutoetused ning –tööde rahastus).

Negatiivsed mõjutegurid

1. Hooldamise lõppemine. Puiskarjamaade hooldamine võib lõppeda erinevatel põhjustel (hooldajate huvi, loomade või tehnika puudus). Ökoloogiliselt ei ole suur probleem, kui puiskarjamaadest kujuneb laialehine või vana loodusmets.

Meede: puiskarjamaade järjepidev jätkuv hooldamine.

2. Niitude ligipääsutaristu (teed, truupid) halb seisund

Meede: teede ja truupide uuendamine

2.2.3.4. Soostuvad ja soo-lehtmetsad (9080*), LoD I – jah, KE – jah; LoA – jah

Soostuvate ja soo-lehtmetsade elupaigatüüp on laiamahuline kooslus, millesse kuuluvad nii soostuvad metsad, (päris)madalsoometsad kui ka lodumetsad. Kõik need kasvavad tasasel maal, laugetes nõgudes või nõlvade jalamil, kus põhjavesi on maapinna lähedal. Soostuvaid ja madalsoometsi leidub kõikjal, kuid rohkem on neid Kesk- ja Loode-Eestis, lodumetsi kasvab enam Kirde-, Kesk- ja Edela-Eestis (Paal 2007).

Hoiualal leidub elupaika 2,5 ha C esinduslikkusega. Soostuvad ja soo-lehtmetsad, samuti kui laialehised metsad, on hoiualal enamasti kujunenud rohumaade kasutusest väljajäämise tulemusel. Puistus on valdav sookask, üsna palju on haaba ja leppa, vähem tamme, saart ja remmelgat (Ploompuu 2011).

Kaitse-eesmärk

- Pikaajaline kaitse-eesmärk

Hoiualal asuvatest soostuvatest ja soo-lehtmetsadest 2 ha on vähemalt hea esinduslikkusega (B).

- Kaitsekorraldusperioodi kaitse-eesmärk

Hoiualal asuvatest soostuvatest ja soo-lehtmetsadest 2 ha on vähemalt hea esinduslikkusega (B).

- Mõjutegurid ja meetmed

Negatiivsed mõjutegurid

Elupaikade ebapiisav kaitse, mis võib põhjustada elupaikade kahjustamise raiete tõttu – hoiualal on keelatud LoD metsaelupaikade raie, kuid vahetult elupaikadega piirnevatel aladel raie lubamine võib killustada elupaika ning suurendada servaeefekti mõju (hoiuala sees).

Meede: väärtustest lähtuv kaitseala tsoneering, kus LoD metsaelupaigad tsoneeritakse koos lähiümbrusega sihtkaitsevööndisse.

2.2.3.5. Siirdesoo- ja rabametsad (91D0*), LoD I – jah, KE – jah; LoA – jah

Elupaigatüüpi arvatakse okas- või lehtmetsad niiskel kuni märjal pinnasel, mille veetase on püsivalt kõrge. Vesi on alati väga toitevaene (rabad ja happelised madalsood). Puude võrade katvus on vähemalt 30% ning puude keskmine kõrgus küünib üle 4 meetri (Paal 2007).

Siirdesoo ja rabametsi leidub ainult Ehmja külas 14,9 ha ulatuses. Elupaiga esinduslikkus on C, sest seda mõjutavad kuivenduskraavid.

Kaitse-eesmärk

- **Pikaajaline kaitse-eesmärk**

Hoiualal asuvad siirdesoo- ja rabametsad on kogu ulatuses (15 ha) vähemalt hea esinduslikkusega (B).

- **Kaitsekorraldusperioodi kaitse-eesmärk**

Hoiualal asuvad siirdesoo- ja rabametsad on kogu ulatuses (15 ha) vähemalt hea esinduslikkusega (B).

- **Mõjutegurid ja meetmed**

Negatiivsed mõjutegurid

1. Kuivenduse mõju soometsadele – Ehmja külas mõjutavad elupaika sellega piirnevad kuivenduskraavid.

Meede: vähendada soometsades kraavide negatiivset mõju ja taastada soometsade veerežiim kraavide kinniajamise teel.

2. Elupaikade ebapiisav kaitse, mis võib põhjustada elupaikade kahjustamise raiete tõttu – hoiualal on keelatud LoD metsaelupaikade raie, kuid vahetult elupaikadega piirnevatel aladel raie lubamine võib killustada elupaika ning suurendada servaeefekti mõju (hoiuala sees).

Meede: väärtustest lähtuv kaitseala tsoneering, kus LoD metsaelupaigad tsoneeritakse koos lähiümbrusega sihtkaitsevööndisse.

2.3. MAASTIK

Ala maastikuliseks väärtuseks on Lääne-Eestile tüüpiline (rohu)madal soo – Turvalepa soo – ja vanad loodusemetsad, mis moodustavad tervikliku metsamaastiku. Hoiuala lääneosas kujundavad maastikuilmel elupaikade hooldamine tulemusel kujunenud poollooduslikud kooslused ja endiste puisniitude kinnikasvamise tulemusena kujunenud mitmekesised metsakooslused.

Kaitsealuseid üksikobjekte ja parke Ehmja-Turvalepa hoiualal ei ole.

Ehmja külas paikneb metsavendade punker ja Taebla-Martna teelt juhatab sinna teeviit.

3. ALA JA SELLE VÄÄRTUSTE TUTVUSTAMINE NING KÜLASTUSKORRALDUS

Hoiualal külastuskorralduslik taristu (matkarajad, lõkkekohad) puudub ja neid ei ole soovituslik ka rajada, sest alal on mitmed tundlikud liigid ja nende elupaigad. Alal olevaid elupaiku (sood, metsad, poollooduslikud kooslused) tutvustatakse mitmetel teistel kaitstavatel aladel. Hoiuala väärtusi tuleb tutvustada Keskkonnameti või muul internetileheküljel, et huvilised leiaksid hoiuala kohta kergesti infot. Hoiuala välispiir tuleb tähistada, et külastajad oleksid teadlikud kaitstavale alale viibimisest.

Ehmja külas paikneb metsavendade punker ja Taebla-Martna teelt juhatab sinna teeviit – seda pärandkultuuriobjekti tuleb kindlasti edaspidi jätkuvalt tutvustada.

Visioon ja eesmärk

- Visioon

Ala loodusväärtused on kaitstud, hoiuala paiknemist, selle kaitsekorda ja kaitse-eesmärke puudutav info on laiemale avalikkusele kättesaadav interneti kaudu.

- Eesmärk

Ala loodusväärtused on kaitstud, hoiuala välispiir on tähistatud ja ala ning selle väärtuste kohta leiab internetist kergesti asjakohast infot.

Alale külastuskorraldusliku taristut (matkarajad, puhkekohad) ei rajata.

4. KAVANDATAVAD KAITSEKORRALDUSLIKUD TEGEVUSED JA EELARVE

4.1 INVENTUURID JA UURINGUD

4.1.1. METSAELUPAIKADE INVENTUUR PÜSIELUPAIKADES

Ehmja must-toonekure püsielupaigas (18 ha) ja Kuusemaa-Suuremetsa metsise püsielupaigas (782 ha) ei ole tehtud LoD metsaelupaikade inventuuri, kuid teave on vajalik ala edasise kaitsekorralduse kavandamiseks (kaitse-eeskirjade uuendamisel või ala tsonerimisel) ja Ehmja-Turvalepa loodusala standard-andmebaasis info ajakohastamiseks. Metsise püsielupaiga sihtkaitsevöönd ja must-toonekure püsielupaik jäävad tervikuna Ehmja-Turvalepa loodusalale. Kuusemaa-Suuremetsa metsise püsielupaigas tuleb inventeerida kogu püsielupaik, sest metsaelupaikade info on oluline püsielupaiga tsoneringu ülevaatamiseks ja vajadusel selle muutmiseks ja loodusala võimalikuks laiendamiseks. Tegevus on kavandatud 2016. aastaks ja kuulub II prioriteeti, korraldaja Keskkonnaamet.

4.1.2. RIIKLIK SEIRE

Riiklikku seiret korraldab Keskkonnaagentuur. Ohustatud taimekoosluste seire aasta määratakse juhuvaliku teel.

4.1.2.1. Ohustatud taimekoosluste (Natura 2000 kooslused) seire

Tegevus on vajalik väärtuste 2.1.2 kaitse-eesmärkide saavutamise jälgimiseks. Tegevus on kaitseala valitsejale teabeallikaks soode ja vanade loodusmetsade kaitse tulemuslikkuse kohta ning sisendiks kaalutlusotsuste tegemisel.

4.1.2.2. Saarmas

Tegevus on vajalik väärtuste 2.1.1.1 kaitse-eesmärkide saavutamise jälgimiseks. Tegevus on kaitseala valitsejale teabeallikaks kaitse tulemuslikkuse kohta saarma osas ning sisendiks kaalutlusotsuste tegemisel.

4.1.2.3. Metsise mängupaikade seire

Tegevus on vajalik väärtuse 2.1.1.4 kaitse-eesmärkide saavutamise jälgimiseks. Tegevus on kaitseala valitsejale teabeallikaks metsise kaitse tulemuslikkuse kohta ning sisendiks kaalutlusotsuste tegemisel.

4.1.2.4. Kotkaste ja must-toonekure seire

Tegevus on vajalik väärtuste 2.1.1.2 ja 2.1.1.3 kaitse-eesmärkide saavutamise jälgimiseks. Tegevus on kaitseala valitsejale teabeallikaks kaitse tulemuslikkuse kohta ning sisendiks kaalutlusotsuste tegemisel.

4.2. KOOSLUSTE HOOLDAMINE JA TAASTAMINE

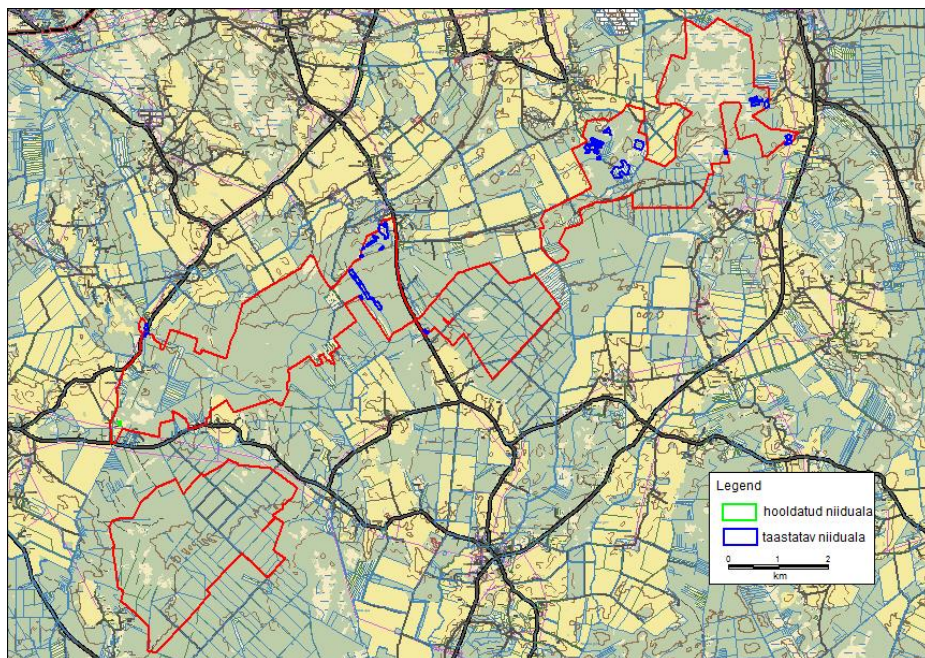
4.2.1. KUIVAD NIIDUD LUBJARIKKAL MULLAL (6210) TAASTAMINE

Tegevus on vajalik väärtusele 2.2.1.1 seatud eesmärgini jõudmiseks. Elupaika on väikeste laikudena üle kogu hoiuala, kokku 31,6 ha. Sellest ainult 0,3 ha on viimastel aastatel hooldatud, 31,3 ha tuleb taastada ja alustada nende hooldamist. Mitmed niidualad asuvad raskesti ligipääsetavates kohtades, mistõttu nende hooldamine on keeruline. Niitude paiknemine on näidatud [joonisel 4](#).

Elupaigatüübi taastamisel tuleb olenevalt puude arvust ja jaotumisest otsustada, kas niit on mõttekas taastada lagedana või kujundada sellest puisniit või puiskarjamaa. Otsus lähtub sellest, mil moel on tõenäolisemalt kindlustatud pärast taastamist toimuv hooldus. Kui pärast taastamist on võimalik hooldusvõttena kasutada vaid karjatamist, võib kujundada alale puiskarjamaa, jättes osad puud-põõsad kasvama. Lehtpuuvõsa eemaldamisele peab järgmisel aastal kindlasti järgnema hooldus (niitmine koos heinakoristusega või karjatamine) või peab võsa eemaldamine olema regulaarne (vähemalt üle-aastane). Võsa raiumiseks on parim aeg augustist oktoobrini, kui varuained paiknevad veel puude maapealsetes osades, siis tekib tuleval aastal juurevõsapid vähem. Võsavahelised rohttaimestikuga niidulaigud on niiduliikide levikukolled, mille kahjustamist tuleb vältida ([Aru- ja soostunud niitude hoolduskava 2011](#)).

Elupaiga taastamise täpsema juhisega on võimalik tutvuda järgneval aadressil http://www.keskkonnaamet.ee/public/PLK/Aru_ja_soostunud_niitude_hoolduskava_2012.pdf.

Tegevus kuulub II prioriteeti, tegemine aastatel 2016–2018, korraldaja RMK ja KeA.



Joonis 4. Elupaigatüübi kuivad niidud lubjarikkal mullal paiknemine. Aluskaart: vektor-põhikaart, Maa-amet.

4.2.2. KUIVAD NIIDUD LUBJARIKKAL MULLAL (6210) HOOLDAMINE

Tegevus on vajalik väärtusele 2.2.1.1 seatud eesmärgini jõudmiseks. Juba hooldataval 0,3 ha tuleb jätkata hooldust, 31,3 ha osas tuleb pärast niiduala taastamist alustada koheselt hooldamisega. Mitmed niidulaigud asuvad raskesti ligipääsetavates kohtades, mistõttu nende hooldamine on keeruline. Niitude paiknemine on näidatud [joonisel 4](#).

Elupaigatüübi hooldamisel tuleb hooldamisvõttena eelistada niitmist karjatamisele, kuid karjatamine, eriti kivisematel niitudel, on liigirikkuse säilimisele parem kui pikaajaline hooldamise puudumine. Niita tuleks suhteliselt madalalt (ca 5–7 cm kõrguselt) ja üks kord suve keskel või teisel poolel. Hein tuleb niidult kokku koguda ja ära viia. Väga vajalik on ka heina kuivatamine ja kaarutamine niidul, mille käigus saavad juba valminud ja järelvalminud seemned pudeneda maapinnale ning rehitsemine tekitab kamarasse idanemiseks sobivaid mikrohäiringuid. Hekseldamine on hooldusvõttena kaitsealustel aruniitudel keelatud ([Aru- ja soostunud niitude hoolduskava 2011](#)).

Karjatamiseks sobivad kõik kariloomad. Oluline on mitte üle karjatada, kuna see vähendab nii niidu floora kui fauna liigirikkkust, 50–60% madalmurusust vegetatsiooniperioodi lõpuks on sobiv tulemus.

Elupaiga hooldamise täpsema juhisega on võimalik tutvuda niitude hoolduskavas, mis on allalaetav aadressil

http://www.keskkonnaamet.ee/public/PLK/Aru_ja_soostunud_niitude_hoolduskava_2012.pdf.

Tegevus on iga-aastane ja kuulub I prioriteeti. Töö korraldaja KeA ja RMK.

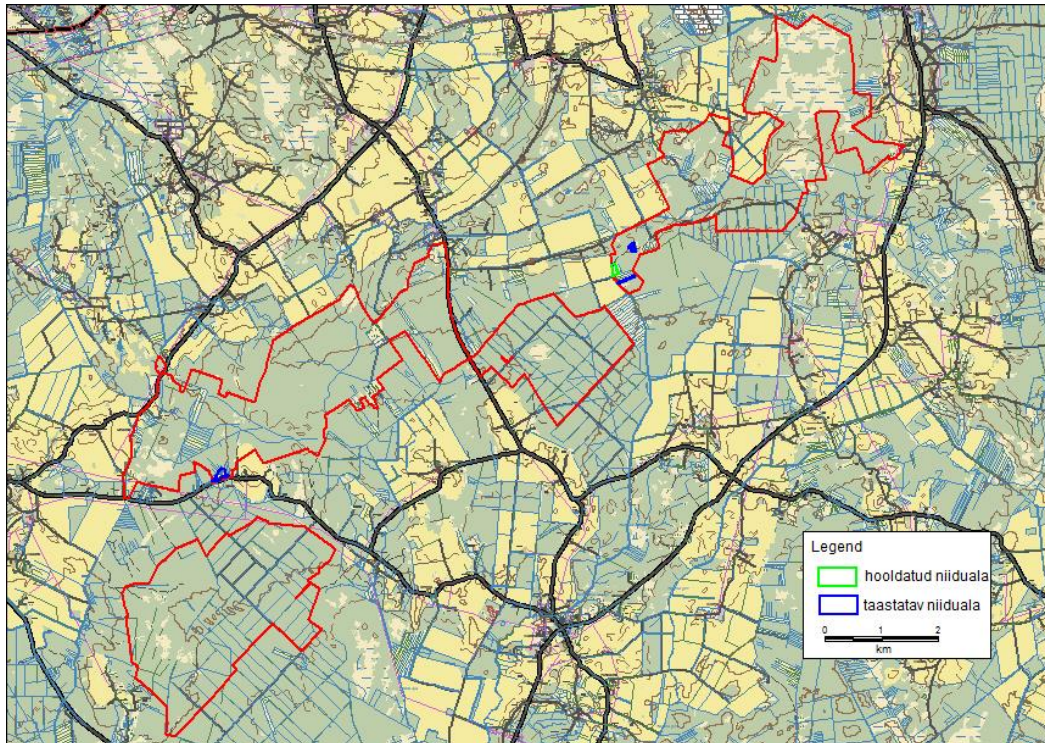
4.2.3. LIIGIRIKKAD NIIDUD LUBJAVAESSEL MULLAL (6270*) TAASTAMINE

Tegevus on vajalik väärtusele 2.2.1.2 seatud eesmärgini jõudmiseks. Hoiualal leidub elupaika nelja väikse laiguna, kokku 6,2 hektaril, millest 1,6 ha on viimastel aastatel hooldatud. Taastada tuleb 4,6 ha niitusid ja alustada nende hooldamist. Niitude paiknemine on näidatud [joonisel 5](#).

Aruniidu taastamise peamised juhised on toodud pt 4.2.1. Elupaiga taastamise täpsema juhisega on võimalik tutvuda poollooduslike koosluste hoolduskavas, mis on allalaetav aadressil

http://www.keskkonnaamet.ee/public/PLK/Aru_ja_soostunud_niitude_hoolduskava_2012.pdf.

Tegevus kuulub II prioriteeti, teostamine aastatel 2016–2018. Töö korraldaja KeA ja RMK.



Joonis 5. Elupaigatüübi liigirikkad niidud lubjavaesel mullal paiknemine. Aluskaart: vektorpõhikaart, Maa-amet.

4.2.4. LIIGIRIKKAD NIIDUD LUBJAVAESSEL MULLAL (6270*) HOOLDAMINE

Tegevus on vajalik väärtusele 2.2.1.2. seatud eesmärgini jõudmiseks. Hoiualal leidub elupaika nelja väikse laiguna, kokku 6,2 hektaril, millest 1,6 ha on viimastel aastatel hooldatud. 4,6 ha niiduala taastamise järel tuleb alustada nende hooldamisega. Niitude paiknemine on näidatud [joonisel 5](#).

Aruniitude hooldamise peamised juhised on toodud pt 4.2.2. Elupaiga hooldamise täpsema juhiseiga on võimalik tutvuda poollooduslike koosluste hoolduskavas, mis on allalaetav aadressil http://www.keskkonnaamet.ee/public/PLK/Aru_ ja_soostunud_niitude_hoolduskava_2012.pdf.

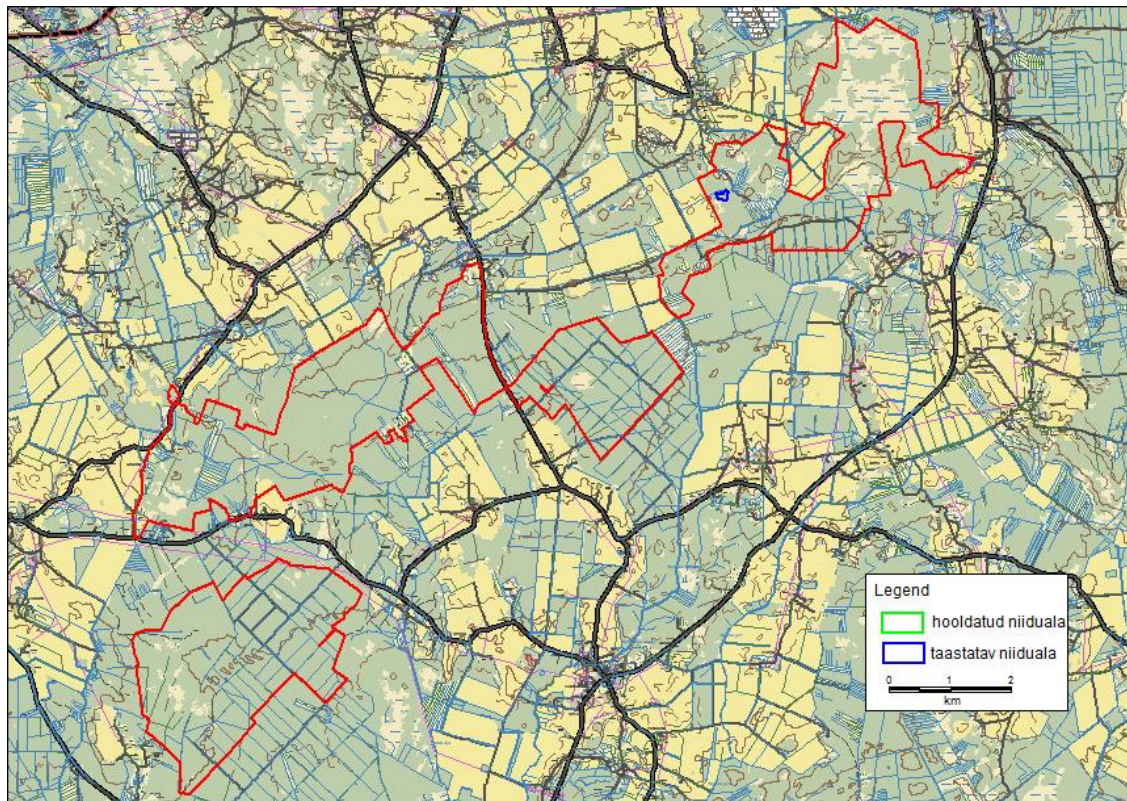
Tegevus on iga-aastane ja kuulub I prioriteeti. Töö korraldaja KeA ja RMK.

4.2.5. SINIHELMIKAKOOSLUSTE (6410) TAASTAMINE

Tegevus on vajalik väärtusele 2.2.1.3 seatud eesmärgini jõudmiseks. Hoiualal on elupaigatüüpi ainult 2,1 ha Turvalepa külas ja elupaika ei hooldata. Niit tuleb taastada ja alustada selle hooldamist. Niidu paiknemine on näidatud [joonisel 6](#).

Niiduala taastamise peamised juhised on toodud pt 4.2.1. Elupaiga taastamise täpsema juhiseiga on võimalik tutvuda hoolduskavas, mis on allalaetav aadressil http://www.keskkonnaamet.ee/public/PLK/Aru_ja_soostunud_niitude_hoolduskava_2012.pdf.

Tegevus kuulub II prioriteeti, teostamine aastatel 2016–2018. Töö korraldaja KeA ja RMK.



Joonis 6. Sinihelmikakoosluste paiknemine. Aluskaart: vektor-põhikaart, Maa-amet.

4.2.6. SINIHELMIKAKOOSLUSTE (6410) HOOLDAMINE

Tegevus on vajalik väärtusele 2.2.1.3. seatud eesmärgini jõudmiseks. Hoiualal on elupaika ainult 2,1 hektaril Turvalepa külas ja elupaika ei hooldata. Pärast taastamist tuleb alustada niiduala hooldamisega. Niidu paiknemine on näidatud [joonisel 6](#).

Niidu hooldamise peamised juhised on toodud pt 4.2.2. Elupaiga hooldamise täpsema juhiseiga on võimalik tutvuda hoolduskavas, mis on allalaetav aadressil http://www.keskkonnaamet.ee/public/PLK/Aru_ja_soostunud_niitude_hoolduskava_2012.pdf.

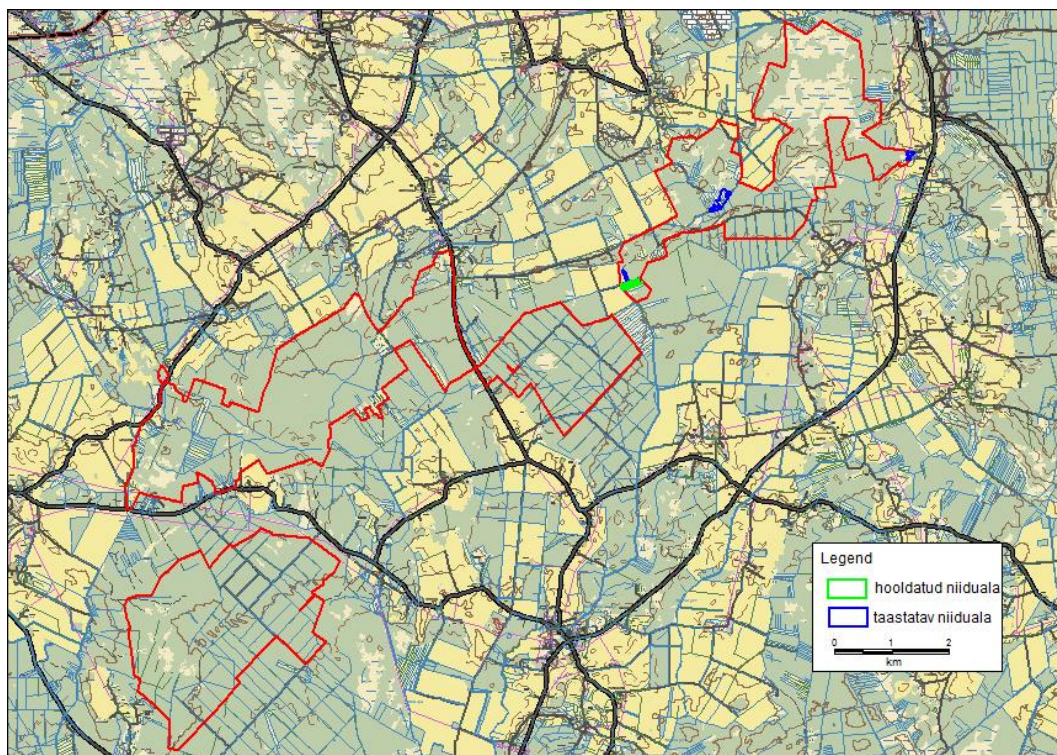
Tegevus on iga-aastane ja kuulub I prioriteeti. Töö korraldaja KeA ja RMK.

4.2.7. NIISKUSLEMBESTE KÕRGROHUSTUTE (6430) TAASTAMINE

Tegevus on vajalik väärtusele 2.2.1.4 seatud eesmärgini jõudmiseks. Hoiualal on elupaika 8,5 ha, millest 2,4 ha on viimastel aastatel hooldatud. Taastada tuleb 6,1 ha niitusid ja alustada nende hooldamist. Niitude paiknemine on näidatud [joonisel 7](#).

Elupaiga taastamise peamised juhised on toodud pt 4.2.1. Elupaiga taastamise täpsema juhisega on võimalik tutvuda hoolduskavas, mis on allalaetav aadressil http://www.keskkonnaamet.ee/public/PLK/Aru_ ja_soostunud_niitude_hoolduskava_2012.pdf.

Tegevus kuulub III prioriteeti, taastamine aastatel 2016–2018. Töö korraldaja KeA ja RMK.



Joonis 7. Niiskuslembeste kõrgrohustute paiknemine. Aluskaart: vektor-põhikaart, Maa-amet.

4.2.8. NIISKUSLEMBESTE KÕRGROHUSTUTE (6430) HOOLDAMINE

Tegevus on vajalik väärtusele 2.2.1.4 seatud eesmärgini jõudmiseks. Hoiualal on elupaika 8,5 ha, millest 2,4 ha on viimastel aastatel hooldatud, 6,1 ha tuleb pärast taastamist hooldusesse võtta. Niitude paiknemine on näidatud [joonisel 7](#).

Niiduala hooldamise peamised juhised on toodud pt 4.2.2. Elupaiga hooldamise täpsema juhisega on võimalik tutvuda hoolduskavas, mis on allalaetav aadressil http://www.keskkonnaamet.ee/public/PLK/Aru_ ja_soostunud_niitude_hoolduskava_2012.pdf.

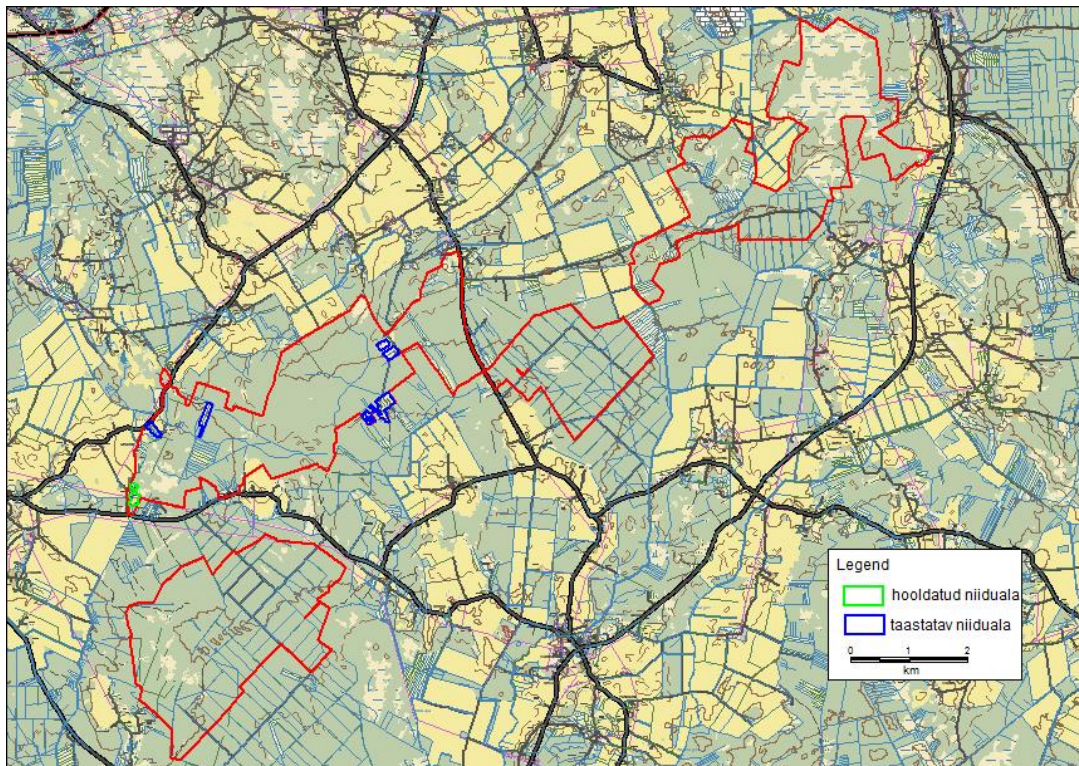
Tegevus on iga-aastane ja kuulub II prioriteeti. Töö korraldaja KeA ja RMK.

4.2.9. AAS-REBASESABA JA ÜRT-PUNANUPUGA NIITUDE (6510) TAASTAMINE

Tegevus on vajalik väärtusele 2.2.1.5 seatud eesmärgini jõudmiseks. Hoiualal on elupaika 28,7 ha, millest 4,1 ha on viimastel aastatel hooldatud. Taastada tuleb 24,6 ha niitusid ja alustada nende hooldamist. Niitude paiknemine on näidatud [joonisel 8](#).

Niiduala taastamise peamised juhised on toodud pt 4.2.1. Elupaiga taastamise täpsema juhiseiga on võimalik tutvuda niitude hoolduskavas, mis on allalaetav aadressil http://www.keskkonnaamet.ee/public/PLK/Aru_ja_soostunud_niitude_hoolduskava_2012.pdf.

Tegevus kuulub II prioriteeti, taastamine aastatel 2016–2018. Töö korraldaja KeA ja RMK.



[Joonis 8](#). Aas-rebasesaba ja ürt-punanupuga niitude paiknemine. Aluskaart: vektor-põhikaart, Maa-amet.

4.2.10. AAS-REBASESABA JA ÜRT-PUNANUPUGA NIITUDE (6510) HOOLDAMINE

Tegevus on vajalik väärtusele 2.2.1.5 seatud eesmärgini jõudmiseks. Hoiualal on elupaika 28,7 ha, millest 4,1 ha on viimastel aastatel hoolduses. 24,6 ha taastataval niidualal tuleb jätkata hooldusega. Niitude paiknemine on näidatud [joonisel 8](#).

Niiduala hooldamise peamised juhised on toodud pt 4.2.2. Elupaiga hooldamise täpsema juhisega on võimalik tutvuda hoolduskavas, mis on allalaetav aadressil http://www.keskkonnaamet.ee/public/PLK/Aru_ ja_soostunud_niitude_hoolduskava_2012.pdf.

Tegevus on iga-aastane ja kuulub I prioriteeti. Töö korraldaja KeA ja RMK.

4.2.11. PUISNIITUDE (6530*) TAASTAMINE

Tegevus on vajalik väärtusele 2.2.1.6 seatud eesmärgini jõudmiseks. Hoiualal on elupaika 166,6 ha, millest on viimastel aastatel hooldatud 9,5 ha (5% hoiualal asuvatest puisniitudest). Puisniitude taasamine on vajalik 157 ha ulatuses. Puisniitude paiknemine on näidatud [joonisel 9](#).

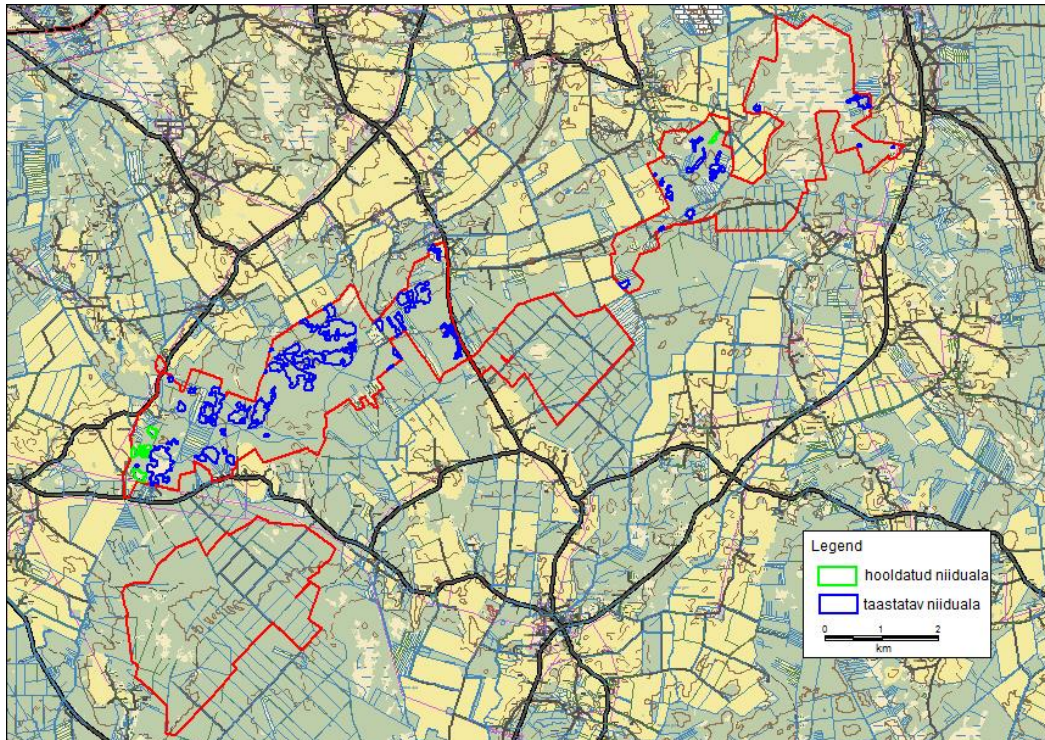
Puisniidu taastamistööd on mõistlik alustada veel säilinud lagendikke laiendades. Esimeses järjekorras peaks eemaldama võsa ja põdsarinde, seejärel valikuliselt puud. Puisniidu taastamistööde hajutamine mitme järjestikuse aasta peale koos sellega kaasneva juba puhastatud alade niitmisega annab paremaid tulemusi kui ühekordne ulatuslik raietöö. Puisniidul raietööde tegemiseks parim aeg on hilissügisel enne lume tulekut, varakevadel kohe peale lume sulamist või lumevaesel ajal ka talvel. Väga praktiline ja loodusesõbralik taastamismeede on võsaraiele järgneval paaril-kolmel aastat puisniidu karjatamine. Kuna mitmed koduloomad (eriti kitsed, aga ka hobused, lihaveised) armastavad eriti noori puittaimede võrseid süüa, hoiab selline loomulik ja vähekulukas hooldusvõte ära suurema juure- ja kännuvõsude vohamise. Kindlasti on see aga vaid üks lühiperioodiline taastamisvõte, millele peab järgnema niidu ülepinnaline regulaarne niitmine. Palju kännu- ja juurevõsusi andvaid puid (haavad, saared, lepad, remmelgad) on soovitatav enne mahasaagimist kõigepealt rõngastada ja paariks aastaks jalale kuivama jätta. Selleks tuleb puutüvele kuni 0,5 m kõrgusele maapinnast lõigata kaks 5–30 cm vahemaaga paiknevat ringi ning koor nende vahelt täielikult maha koorida. Sama eesmärgi täidab ka kogu tüve ümberringi kirvega ära koorimine. Puutüvede rõngastamiseks on ainus õige aeg hilissuvel-varasügisel, kui puudel on veel lehed rohelised. Puisniidu taastamisel raiutud väiksemad oksad ja võsa tuleb kõik kokku koristada ja põletada ([Puisniitude ja –karjamaade hoolduskava 2010](#)).

Madala rohustuga väiksema loodusväärtusega soostunud puisniitudest võib kujundada karjatamishuvi korral ka puiskarjamaid.

Elupaiga täpsema taastamise ja hooldamise juhisega on võimalik tutvuda hoolduskavas, mis on allalaetav aadressil http://www.keskkonnaamet.ee/public/PLK/Lisa_3_Puisniitude_puiskarjamaade_hoolduskava_2011.pdf.

Soostuva puisniidu taastamisega tagatakse ka täpilise sõrmkäpa kasvukoha kaitse.

Tegevus kuulub II prioriteeti, teostamise aeg aastatel 2016–2025. Töö korraldaja KeA ja RMK.



Joonis 9. Puisniitude paiknemine. Aluskaart: vektor-põhikaart, Maa-amet.

4.2.12. PUISNIITUDE (6530*) HOOLDAMINE

Tegevus on vajalik väärtusele 2.2.1.6 seatud eesmärgini jõudmiseks. Hoiualal on elupaika 166,6 ha, millest on viimastel aastatel hooldatud 9,5 ha (5% hoiualal asuvatest puisniitudest). Taastamise järel tuleb niidualal jätkata kohe hooldusega. Puisniitude paiknemine on näidatud [joonisel 9](#). Puisniidu hooldamisega tagatakse ka täpilise sõrmkäpa kasvukoha kaitse.

Puisniidu peamine hooldusmeetod on regulaarne niitmine, milleks parim aeg on juuli. Liialt varane niitmine võib vähendada puisniitude liigirikkust, kuna taimed ei jõua viljuda. Puisniidul niidetud hein tuleb samas kuivatada ja seejärel koristada. Puisniidu taastamise järgselt peab ka hooldamise ajal tegema vajaduse järgset puu- ja põõsarinde harvendamist, tuule- ja lumemurru koristamist ja muud puisniidu kujundamist. Sarnaselt taastamistödele on ka nimetatud hooldustöid sobilik teha hilissügisest varakevadeni ([Puisniitude ja –karjamaade hoolduskava 2010](#)).

Elupaiga taastamise ja hooldamise täpsema juhisega on võimalik tutvuda hoolduskavas, mis on allalaetava aadressil

http://www.keskkonnaamet.ee/public/PLK/Lisa_3_Puisniitude_puiskarjamaade_hoolduskava_2011.pdf.

Tegevus on iga-aastane ja kuulub I prioriteeti. Töö korraldaja KeA ja RMK.

4.2.13. PUISKARJAMAADE (9070) HOOLDAMINE

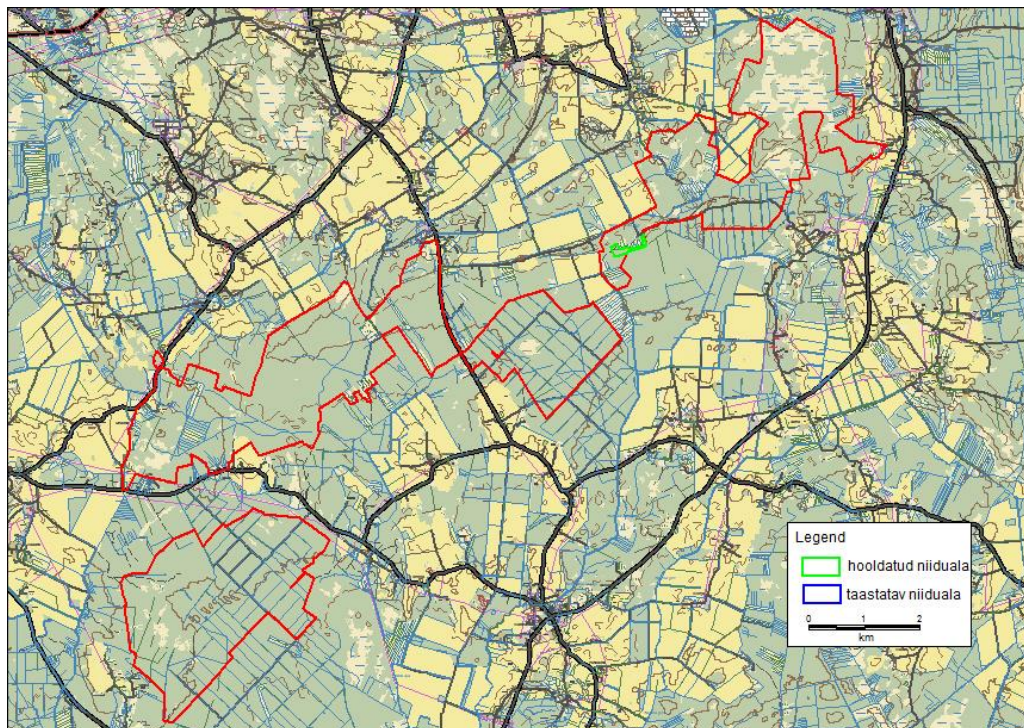
Tegevus on vajalik väärtusele 2.2.3.4 seatud eesmärgini jõudmiseks. Hoiualal on elupaika 6,1 ha, mis on kõik viimastel aastatel hooldatud (karjatatud) ja kus tuleb hooldust jätkata. Puiskarjamaade paiknemine on näidatud [joonisel 10](#).

Puiskarjamaade peamiseks hooldusmeetodiks on karjatamine. Puiskarjamaade hooldamiseks sobivad meie pärismaised loomatõud (eesti hobune, eesti maatõugu veis, maalammas). Rohke võsakasvuga puisniitudele sobivad ka mitmed väiksemakasvulised lihaveisetõud (šoti mägiveis, hereford). Karjatamiskoormuse valik sõltub puiskarjamaal niidutaimestikku ulatusest ja saagikusest, pinnase iseloomust, tallamiskindlusest, kariloomade liigist, tõust, vanusest, energiavajadusest, karjatamise ajast ja kestusest, ilmastikust jne. Puiskarjamaa karjatamiskoormus peab jääma vahemikku 0,3 – 1 loomühikut hektaril. Kui karjatamiskoormus on siiski liialt madal, loomad on söönud väga valikuliselt või karjamaa on veel taastumisjärgus ning seal kasvab hulgaliselt loomade poolt ärapõlatud taimi (nt. angervaks, luht-kastevars), on otstarbekas puiskarjamaa hilissuvel üle niita. ([Puisniitude ja –karjamaade hoolduskava 2010](#)).

Elupaiga taastamise ja hooldamise täpsema juhisega on võimalik tutvuda hoolduskavas, mis on allalaetav aadressil

http://www.keskkonnaamet.ee/public/PLK/Lisa_3_Puisniitude_puiskarjamaade_hoolduskava_2011.pdf.

Tegevus on iga-aastane ja kuulub I prioriteeti. Töö korraldaja KeA.



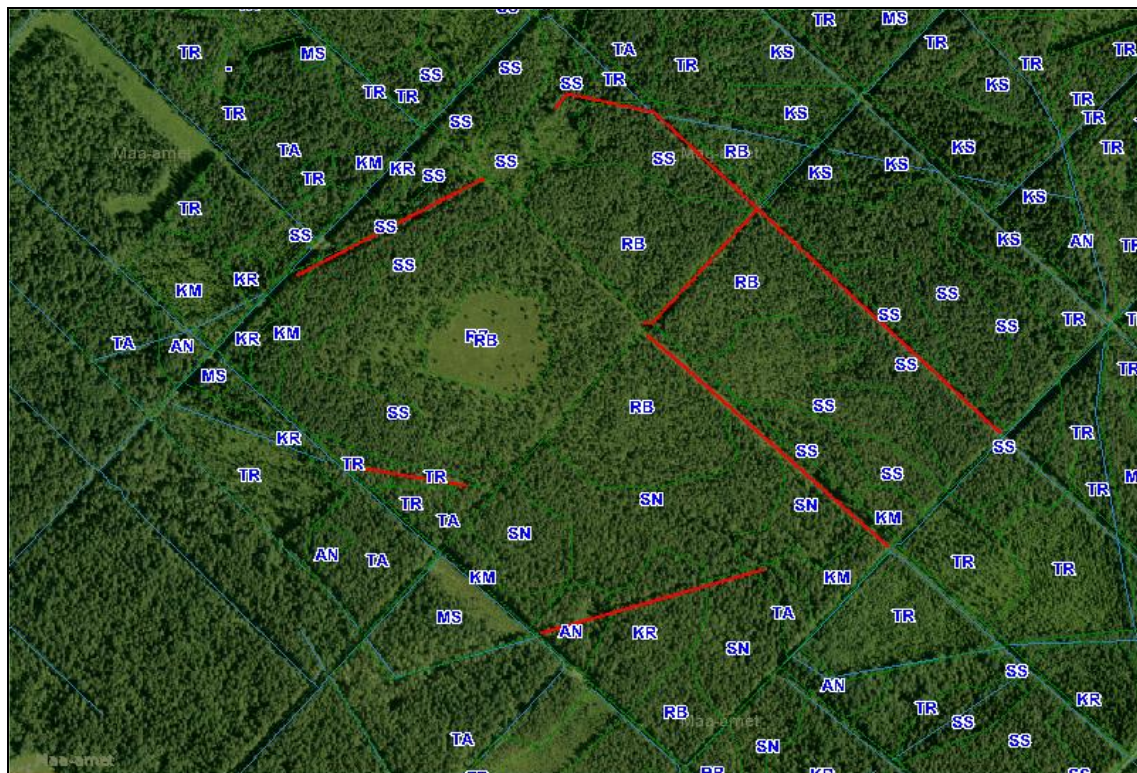
Joonis 10. Puiskarjamaade paiknemine. Aluskaart: vektor-põhikaart, Maa-amet.

4.2.14. EHMJA METSISE ELUPAIGA JA RABAMETSA (91D0) VEEREŽIIMI TAASTAMINE

Tegevus on vajalik väärtusele 2.1.1.4 ja 2.2.3.5 seatud eesmärgi täitmiseks. Kuivenduskraavide negatiivne mõju avaldub metsise mängupaiga metsade ja siirdesoo- ja rabametsade (91D0) seisundile. Vajalik on sulgeda üksikud kraavid Ehmja metsisemängu ümbruses, mis mõjutavad metsade veerežiimi.

Tegevuse esimeses etapis koostatakse ehitusprojekt, mille käigus hinnatakse täpsemini kraavide toimimist, mõju ümbritsevatele majandusmetsadele, taastatavate alade hüdroloogilist seisundit, tehakse vajalikud täiendavad kõrgusmõõdistamised ning planeeritakse täpsemad taastamistööd koos materjalide ja tööde maksumusega (joonis 11).

Tegevus on planeeritud aastatele 2019–2020 ja kuulub II prioriteeti. Tegevust korraldab RMK.

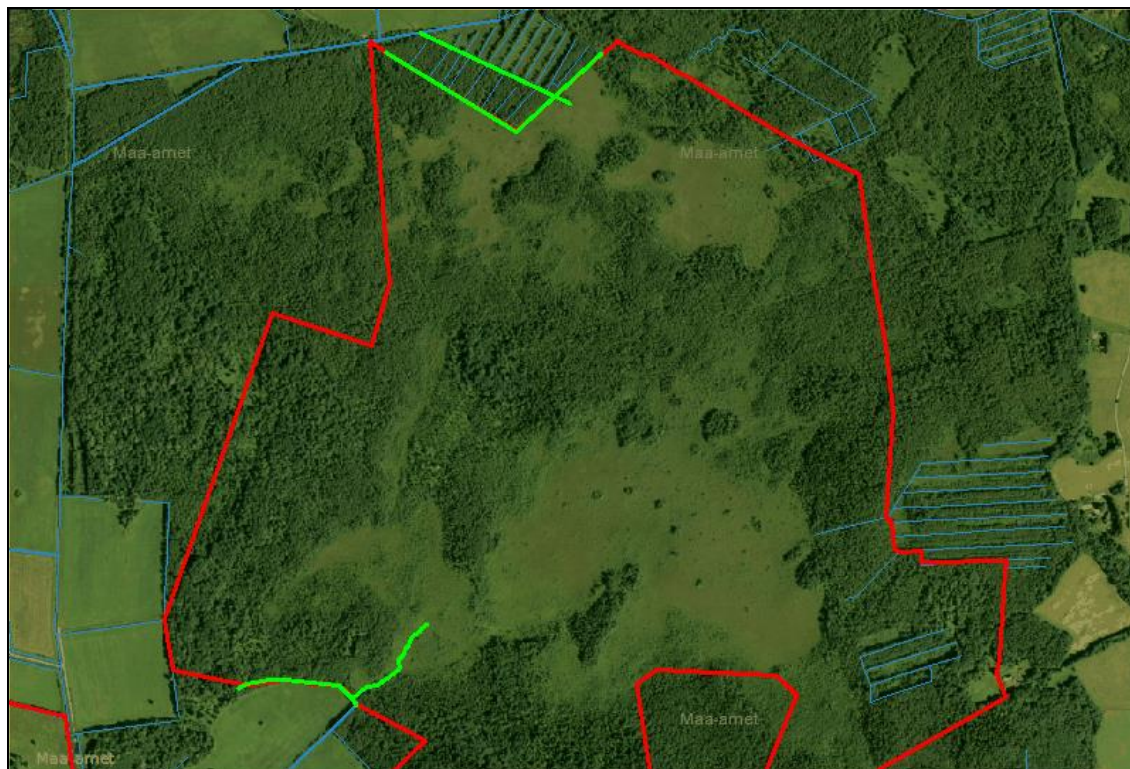


Joonis 11. Ehmja soometsade loodusliku veerežiimi taastamine. Punasega on märgitud kraavid, mis on soovituslik kinni ajada või sulgeda. Aluskaart: vektor-põhikaart, Maa-amet. M 1:10 000. Metsaandmed: Metsaregister 2015. Metsakasvukohatüüpide lühendid: RB – raba, SS – siirdesoo, KS – kõdusoo, TA – tarna-angervaksa, AN – angervaksa, TR – tarna, SN – sinika, KR – karusambla, KM – karusambla-mustika, MS – mustika.

4.2.15. TURVALEPA SOO (7230) VEEREŽIIMI TAASTAMINE

Tegevus on vajalik väärtusele 2.2.2.1 seatud eesmärgi täitmiseks. Turvalepa madalsoos tuleb soo edelanurgas olevasse maaparanduskraavi voolav uhtorg sulgeda, sest see juhib soost vett välja ja mõjutab kogu soo veerežiimi ja seetõttu tingib soo võsastumist (joonis 12). Lisaks tuleb hinnata sellega piirneva kraavi ja Turvalepa soo põhjaosas asuvate kraavide mõju madalsoo veerežiimile ja vajadusel planeerida nende kraavide sulgemise.

Tegevus on planeeritud aastatele 2019–2020 ja kuulub I prioriteeti. Tegevust korraldab RMK.

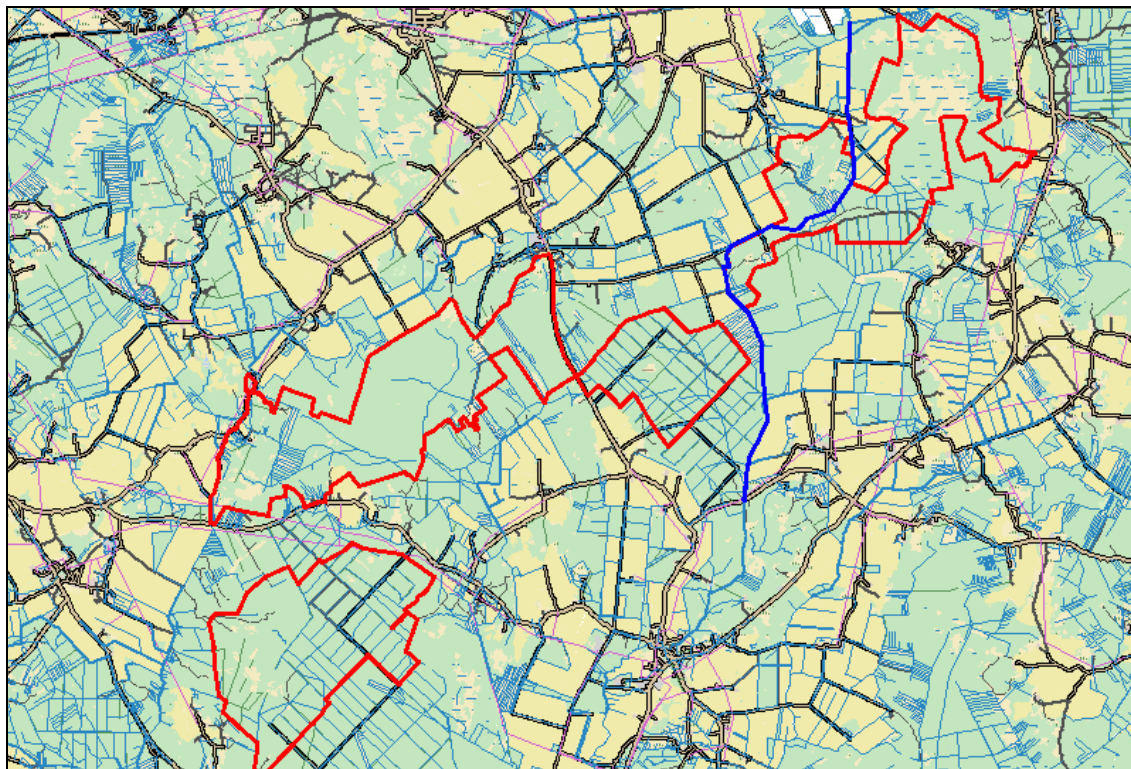


Joonis 12. Turvalepa soo servades asuvate võimalike suletavate kraavide paiknemine (rohelised jooned). Punane joon tähistab hoiuala piiri. Aluskaart: vektor-põhikaart, Maa-amet. M 1:20 000.

4.2.16. RANNAMÕISA JÕE LOODUSLIKKUSE SUURENDAMINE

Tegevus on vajalik väärtusele 2.1.1.2 (must-toonekurg) seatud eesmärgi täitmiseks. Ehmja-Turvalepa hoiuala läbib Rannamõisa jõgi, mis on sirgeks kanaliks kaevatud. Jõgi on sobivaks elupaigaks erinevale vee-elustikule (kalad, konnad jt) ja toitumisalaks must-toonekurele. Jõe looduslikkust tuleks hoiuala läbival lõigul suurendada, rajades sinna veekogu mitmekesisust suurendavaid elemente: sügavamad kohad, väiksed looked, paiskärestikud, osaliselt lauged kaldad, suured kivid jões jms (joonis 13). Rannamõisa jõe looduslikkuse suurendamise tööd planeeritakse koostöös vee-elustiku (konnad, kalad, must-toonekurg) spetsialistidega. Tegevuse I etapis koostatakse tööde projekt, II etapis tehakse taastamistööd.

Tegevus on planeeritud aastatele 2019–2020 ja kuulub II prioriteeti. Tegevust korraldab RMK.



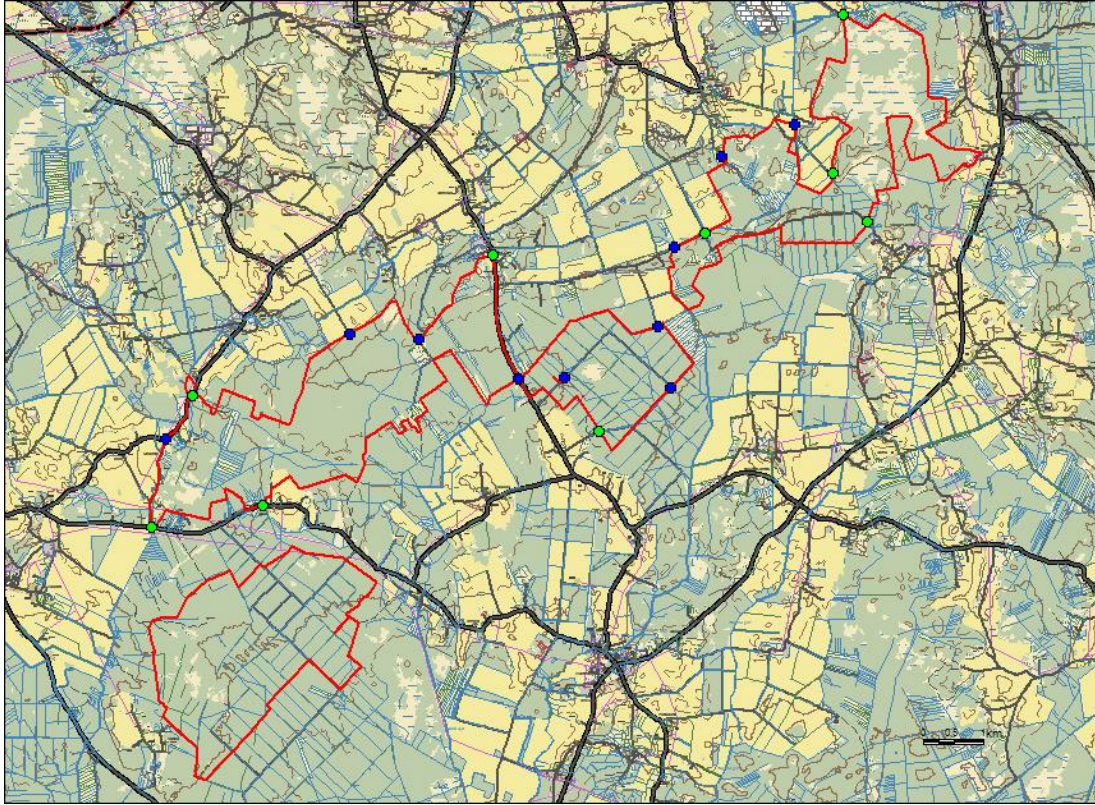
Joonis 13. Rannamõisa jõelõigu paiknemine, kus kavandatakse jõe looduslikkuse suurendamist (sinine joon). Ala piir on tähistatud punase joonega. Aluskaart: vektor-põhikaart, Maa-amet. M 1:100 000.

4.3. TARISTU

4.3.1. VÄLISPIIRI TÄHISTAMINE JA TÄHISTE HOOLDAMINE

Hoiuala piiril on kümme keskmise suurusega tähist (joonis 14; sh Taebla-Kullamaa maantee servas on tähis ühel pool). Tähised on enamuses heas seisundis, kuid vajalik on puidust tugipostide uuendamine tähiste hooldustööde raames. Hoiuala on suhteliselt hästi tähistatud, kuid hoiuala piiril olevatele teedele tuleks täiendavalt lisada kümme tähist.

Tegevus kuulub II prioriteeti. Uued tähised paigaldatakse 2016. aastal. Tähiseid hooldatakse jooksvalt ja vajadusel rikutud või amortiseerunud tähised uuendatakse. Tööde korraldaja RMK.

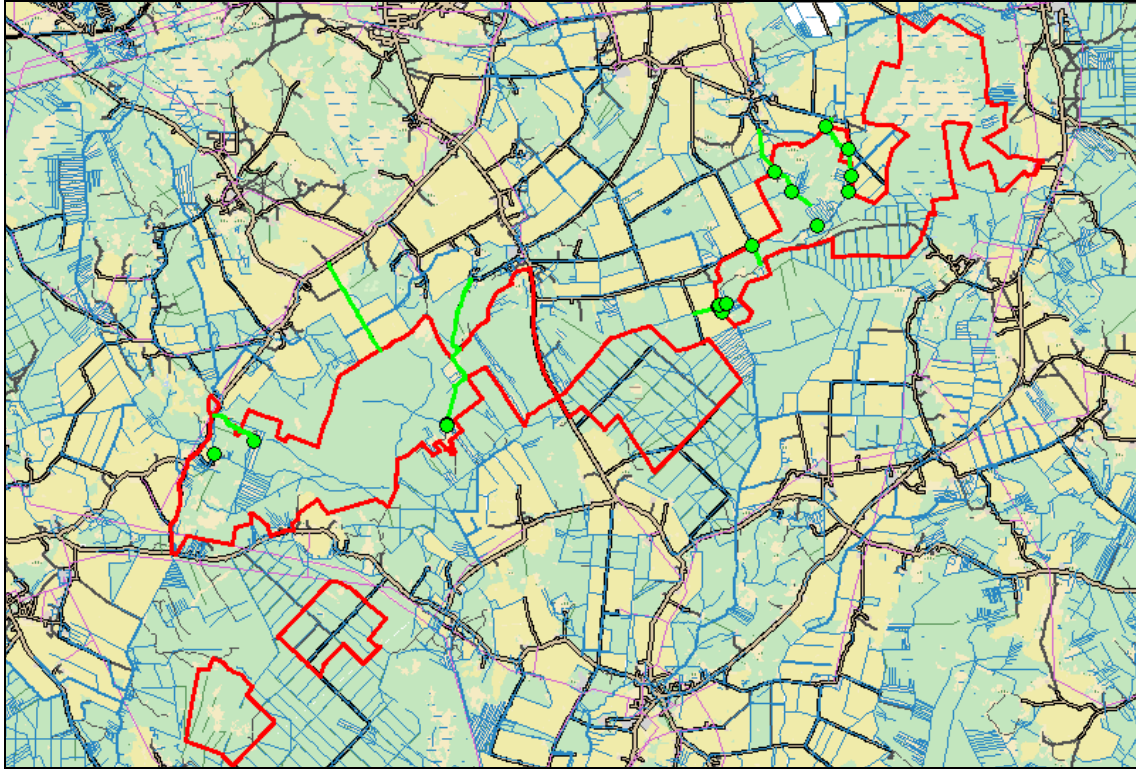


Joonis 14. Ehmja-Turvalepa hoiuala välispiiri tähised. Rohelisega olemasolevad tähised, sinisega uute tähiste asukohad. Aluskaart: vektor-põhikaart, Maa-amet.

4.3.2. POOLLOODUSLIKU KOOSLUSE HOOLDAMISEKS JUURDEPÄÄSUTEDE KORRASTAMINE

Tegevus on vajalik peatükis 2.2.1 seatud eesmärkideni jõudmiseks. Poollooduslike koosluste hooldamiseks on vajalik uuendada või rajada 18 truupi ([joonis 15](#)). Lisaks võib kaitsekorraldusperioodil uute alade taastamisel ja hooldamisel tekkida vajadus täendavate truppide või ligipääsuteede rajamiseks. Mitmetel poollooduslike koosluste ligipääsuteedel on vajalikud hooldustööd, teeäärte puhastamine, aukude täitmine jms.

Tegevus kuulub I prioriteeti, sest taristu on vajalik poollooduslike koosluste hooldamiseks. Tegevus kavandatud aastateks 2020–2022, korraldaja RMK ja Keskkonnaamet.



Joonis 15. Poollooduslike koosluste hooldamiseks juurdepääsuteede korrastamine; roheliste täppidega on tähistatud truupide asukohad, roheliste joontega hooldustöid vajavate teede paiknemine. Aluskaart: vektor-põhikaart, Maa-amet. M 1:100 000.

4.3.3. POOLLOODUSLIKU KOOSLUSE HOOLDAMISE JAOKS VAJALIK TEHNIKA

Tegevus on vajalik peatükis 2.2.1 seatud eesmärkideni jõudmiseks. Puisniitude jt niitude hooldamiseks on vajalik kahe väiketraktori ja heinatehnika komplekti (niiduk, vaaluti ja press) olemasolu, sest eelkõige puisniitude kestlik hooldamine eeldab spetsiaalse tehnika olemasolu ja suure traktoriga puisniitudel hooldustööd ei ole võimalik teha (ei mahu manööverdama ja lõhub pinnast). Seetõttu tuleb osta väiksema võimsusega traktorid koos topeltrehvidega ja heinategemise tehnika (niidukid, vaalutid, pressid).

Tegevus kuulub II prioriteeti ja kavandatud tehnika soetamise aeg 2018. aasta, korraldajaks huvilised talunikud.

4.4. KAVAD, EESKIRJAD

4.4.1. KAITSEKORRALDUSE TULEMUSLIKKUSE HINDAMINE JA KAITSEKORRALDUSKAVA UUENDAMINE

Kaitsekorraldusperioodi keskel (2020. aastal) on vajalik kaitsekorralduse tulemuslikkuse vahehindamine ja vajadusel kava täiendamine. Kaitsekorraldusperioodi lõpus (2025. aastal) on vajalik kaitsekorralduse tulemuslikkuse hindamine ja uue kava koostamine. Tegevus kuulub I prioriteeti, korraldaja KeA.

4.4.2. ALA KAITSEKORRA MUUTMINE

Kaitsekorralduskavaga tehakse ettepanek moodustada Ehmja-Turvalepa hoiuala idapoolsest osast looduskaitseala sihtkaitsevööndi kaitsekorruga, et tulemuslikumalt kaitsta sealseid tundlikke liike ja elupaiksid. Metsa- ja sooelupaigad vajavad tervikliku massiivina looduslikule arengule jätmist, mida praegune hoiuala kaitsekord ei taga. Kaitseala moodustamisel tuleks kaaluda ka hoiuala läänepoolse osa muutmist looduskaitsealaks, kus kehtiks piiranguvööndi kaitsekord, mis võimaldab seada turberaiele tingimusi, mis on vajalikud kaitsealuste liikide elupaikade kaitseks. Täpsem kaitsekord ja tsoneering lepitakse kokku kaitse-eeskirja koostamise ja menetlemise käigus. Looduskaitseala moodustamisel muudetakse määrust „Hoiualade kaitse alla võtmine Lääne maakonnas”. Tegevus kuulub I prioriteeti, korraldaja KeA.

Käesoleva kaitsekorralduskavaga tehtavad kaitsekorra muutmise ettepanekud on esitatud [lisas 4](#).

4.6. EELARVE

Eelarve tabelisse 5 on koondatud eelnevate analüüsidenä esitatud tööd, mis on täitmiseks käesoleva kaitsekorralduskavaga ettenähtud perioodi jooksul.

Tabelis on tegevused jaotatud vastavalt tegevuse olulisusele järgmistesse prioriteetsusklassidesse:

- 1) esimene prioriteet – hädavajalik tegevus, milleta kaitse-eesmärkide täitmine planeeritavas ajavahemikus on võimatu, see on väärtuste säilimisele ja toimiva ohuteguri kõrvaldamisele suunatud tegevus; kaitsekorralduse tulemuslikkuse hindamiseks vajalik tegevus;
- 2) teine prioriteet – vajalik tegevus, mis on suunatud väärtuste taastamisele, eksponeerimisele ja potentsiaalsete ohutegurite kõrvaldamisele;
- 3) kolmas prioriteet – soovituslik tegevus ehk tegevus, mis aitab kaudselt kaasa väärtuste säilimisele ja taastamisele ning ohutegurite kõrvaldamisele.

Tabel 5. Kaitsekorralduskava eelarve (sadades eurodes). Tähistus: KeA – Keskkonnaamet; KAUR – Keskkonnaagentuur; PRIA – Põllumajanduse Registre ja Informatsiooni Amet; RMK – Riigimetsa Majandamise Keskus; x – töö teostatakse riigieelarvelistest vahenditest

Jrk	Tegevuse nimetus	Tegevuse tüüp	Korraldaja	Prioriteet	2016	2017	2018	2019	2020	2021	2022	2023	2024	2025	Maksumus kokku
					Sadades eurodes										
Inventuurid, seired, uuringud															
4.1.1.	Metsaelupaikade inventuur püsielupaikades	Inventuur	KeA	II	30										30
4.1.2.	Riiklikud seired	Riiklik seire	KAUR	I	x	x	x	x	x	x	x	x	x	x	x
Hooldus, taastamine ja ohjamine															
4.2.1.	Kuivad niidud lubjarikkal mullal (6210) taastamine	Koosluse taastamistöö	RMK, KeA	I	95	95	95								285
4.2.2.	Kuivad niidud lubjarikkal mullal (6210) hooldamine	Koosluse hooldustöö	RMK, KeA	I	62	62	62	64	64	64	64	64	64	64	634
4.2.3.	Liigirikkad niidud lubjavesel mullal (6270*) taastamine	Koosluse taastamistöö	RMK, KeA	II	14	14	14								42
4.2.4.	Liigirikkad niidud lubjavesel mullal (6270*) hooldamine	Koosluse hooldustöö	RMK, KeA	I	3	3	3	12	12	12	12	12	12	12	93
4.2.5.	Sinihelmikakoosluste (6410) taastamine	Koosluse taastamistöö	RMK, KeA	II	6	6	6								18

4.2.6.	Sinihelmikakoosluste (6410) hooldamine	Koosluse hooldustöö	RMK, KeA	I				4	4	4	4	4	4	4	28
4.2.7.	Niiskuslembeste kõrgrohustute (6430) taastamine	Koosluse taastamistöö	RMK, KeA	III	18	18	18								54
4.2.8.	Niiskuslembeste kõrgrohustute (6430) hooldamine	Koosluse hooldustöö	RMK, KeA	II	5	5	5	16	16	16	16	16	16	16	127
4.2.9.	Aas-rebasesaba ja ürt-punanupuga niitude (6510) taastamine	Koosluse taastamistöö	RMK, KeA	II	74	74	74								222
4.2.10.	Aas-rebasesaba ja ürt-punanupuga niitude (6510) hooldamine	Koosluse hooldustöö	RMK, KeA	I	8	8	8	57	57	57	57	57	57	57	423
4.2.11.	Puisniitude (6530*) taastamine	Koosluse taastamistöö	RMK, KeA	II	65	65	65	130	130	130	130	130	65		910
4.2.12.	Puisniitude (6530*) hooldamine	Koosluse hooldustöö	RMK, KeA	I	50	100	150	200	300	400	500	600	700	750	3750
4.2.13.	Puiskarjamaade (9070) hooldamine	Koosluse hooldustöö	KeA	I	12	12	12	12	12	12	12	12	12	12	120
4.2.14.	Ehmja metsise elupaiga ja rabametsa (91D0) veerežiimi taastamine	Koosluse taastamistöö	RMK	II				20	600						620
4.2.15.	Turvalepa soo (7230) veerežiimi taastamine	Koosluse taastamistöö	RMK	I				20	300						320
4.2.16.	Rannamõise jõe looduslikkuse suurendamine	Koosluse taastamistöö	RMK	II				30	500						530
Taristu, tehnika ja loomad															
4.3.1.	Välispiiri tähistamine	Kaitsealuste objektide tähistamine	RMK	II	9										9
4.3.1.	Tähiste hooldamine	Kaitsealuste objektide tähistamine	RMK	II	3	3	3	3	3	3	3	3	3	3	30
4.3.2.	Pooloodusliku koosluse hooldamiseks vajalike teede korrastamine	Muu taristu hooldamine	RMK, KeA	I					500	500	500				1500
4.3.3.	Pooloodusliku koosluse hooldamiseks vajalik tehnika	Tehnika/Loomade soetamine	huvilised	II			3000								3000

Kavad, eeskirjad															
4.4.1.	Kaitsekorralduse tulemuslikkuse hindamine ja kaitsekorralduskava uuendamine: vahehindamine	Tegevuskava	KeA	I						x					x
4.4.1.	Kaitsekorralduse tulemuslikkuse hindamine ja kaitsekorralduskava uuendamine: uue kava koostamine	Tegevuskava	KeA	I										x	x
4.4.2.	Ala kaitsekorra muutmine	Kaitsekorra muutmine	KeA	I			x								x

5. KAITSEKORRALDUSE TULEMUSLIKKUSE HINDAMINE

Jrk	Väärtus	Indikaator	Kriteerium	Tulemus	Selgitus
2.1.1.1.	saarmas	liigi esinemine	liik esineb alal	liik esineb alal	Info riiklikust seirest
2.1.1.2.	must-toonekurg	pesitsevate paaride arv	1 paar	Ehmja-Turvalepa looduslal 1 paar	Info riiklikust seirest ja keskkonnaregistrist
2.1.1.3.	suur-konnakotkas, väike-konnakotkas	pesitsevate paaride arv	1 paar	Ehmja-Turvalepa looduslal 1 paar	Info riiklikust seirest ja keskkonnaregistrist
2.1.1.4.	metsis	kukkede arv	4-5 kukke	Ehmja-Turvalepa looduslal 4-5 kukke	Info riiklikust seirest ja keskkonnaregistrist
2.1.2.1.	eesti soojumikas	leiukohtade arv ja pindala	6 leiukohta 33 hektaril	Ehmja-Turvalepa looduslal 6 leiukohta vähemalt 33 hektaril	Info riiklikust seirest ja keskkonnaregistrist
2.1.2.3.	kuninga-kuuskjalg	leiukohtade arv ja pindala	3 leiukohta 85 hektaril	Ehmja-Turvalepa looduslal 3 leiukohta vähemalt 85 hektaril	Info riiklikust seirest ja keskkonnaregistrist
2.1.2.4.	kaunis kuldking	leiukohtade ja taimede arv	4 leiukohta 70 taimega	Ehmja-Turvalepa looduslal 4 leiukohta vähemalt 70 taimega	Info riiklikust seirest ja keskkonnaregistrist
2.1.2.5.	salutakjas	leiukohtade ja taimede arv	26 leiukohta 1000 taimega	Ehmja-Turvalepa looduslal 26 leiukohta vähemalt 1000 taimega	Info riiklikust seirest ja keskkonnaregistrist
2.1.2.6.	roheline kaksikhammas	leiukohtade arv ja pindala	2 leiukohta 4 hektaril	Ehmja-Turvalepa looduslal 2 leiukohta vähemalt 4 hektaril	Info riiklikust seirest ja keskkonnaregistrist
2.1.2.7.	roosa riisikas	leiukohtade arv	1 leiukoht	Ehmja-Turvalepa looduslal 1 leiukoht	Info riiklikust seirest ja keskkonnaregistrist
2.2.1.1.	Kuivad niidud lubjarikkal mullal (6210)	esinduslikkus ja pindala	esinduslikkus B, 20 ha ja esinduslikkus C, 12 ha	Ehmja-Turvalepa looduslal esinevast elupaigast vähemalt 20 ha on hea esinduslikkusega (B) ja 12 ha vähemalt arvestatava esinduslikkusega (C)	Info hooldustööde kontrollidest, kauseirest, ortofotodelt, paikvaatlustest

2.2.1.2.	Liigirikkad niidud lubjavaesel mullal (6270*)	esinduslikkus ja pindala	esinduslikkus B, 6 ha	Ehmja-Turvalepa looduslal esinevast elupaigast vähemalt 6 ha on hea esinduslikkusega (B)	Info hooldustööde kontrollidest, kaugeirest, ortofotodelt, paikvaatlustest
2.2.1.3.	Sinihelmikakooslused (6410)	esinduslikkus ja pindala	esinduslikkus C, 6 ha	Ehmja-Turvalepa looduslal esinevast elupaigast vähemalt 2 ha on arvestatava esinduslikkusega (C)	Info hooldustööde kontrollidest, kaugeirest, ortofotodelt, paikvaatlustest
2.2.1.4.	Niiskuslembesed kõrgrohustud (6430)	esinduslikkus ja pindala	esinduslikkus B, 4 ha ja esinduslikkus C, 4 ha	Ehmja-Turvalepa looduslal esinevast elupaigast vähemalt 4 ha on hea esinduslikkusega (B) ja 4 ha vähemalt arvestatava esinduslikkusega (C)	Info hooldustööde kontrollidest, kaugeirest, ortofotodelt, paikvaatlustest
2.2.1.5.	Aas-rebasesaba ja ürt-punanupuga niidud (6510)	esinduslikkus ja pindala	esinduslikkus B, 7 ha ja esinduslikkus C, 22 ha	Ehmja-Turvalepa looduslal esinevast elupaigast vähemalt 7 ha on hea esinduslikkusega (B) ja 22 ha vähemalt arvestatava esinduslikkusega (C)	Info hooldustööde kontrollidest, kaugeirest, ortofotodelt, paikvaatlustest
2.2.1.6.	Puisniidud (6530*)	esinduslikkus ja pindala	esinduslikkus A, 30 ha; esinduslikkus B, 100 ha ja esinduslikkus C, 36 ha	Ehmja-Turvalepa looduslal esinevast elupaigast vähemalt 30 ha on väga hea esinduslikkusega (A), 100 ha on hea esinduslikkusega (B) ja 36 ha arvestatava esinduslikkusega (C)	Info hooldustööde kontrollidest, kaugeirest, ortofotodelt, paikvaatlustest

2.2.2.1.	Liigirikkad madalsood (7230)	esinduslikkus ja pindala	esinduslikkus A, 50 ha; sinduslikkus B, 150 ha ja esinduslikkus C, 45 ha	Ehmja-Turvalepa looduslal esinevast elupaigast vähemalt 50 ha on väga hea esinduslikkusega (A), 150 ha on hea esinduslikkusega (B) ja 45 ha arvestatava esinduslikkusega (C)	Info kaugseirest, ortofotodelt, paikvaatlustest
2.2.3.1.	Vanad loodumetsad (9010*)	esinduslikkus ja pindala	esinduslikkus A, 7 ha ja esinduslikkus B, 22 ha	Ehmja-Turvalepa looduslal esinevast elupaigast vähemalt 10 ha on väga hea esinduslikkusega (A) ja 3 ha on hea esinduslikkusega (B)	Info kaugseirest, ortofotodelt, paikvaatlustest
2.2.3.2.	Vanad laialehised metsad (9020*)	esinduslikkus ja pindala	esinduslikkus A, 20 ha ja esinduslikkus B, 28 ha	Ehmja-Turvalepa looduslal esinevast elupaigast vähemalt 20 ha on väga hea esinduslikkusega (A) ja 28 ha on hea esinduslikkusega (B)	Info kaugseirest, ortofotodelt, paikvaatlustest
2.2.3.3.	Soostuvad ja soo-lehtmetsad (9080*)	esinduslikkus ja pindala	esinduslikkus B, 2 ha	Ehmja-Turvalepa looduslal esinevast elupaigast vähemalt 2 ha on hea esinduslikkusega (B)	Info kaugseirest, ortofotodelt, paikvaatlustest
2.2.3.4.	Puiskarjamaad (9070)	esinduslikkus ja pindala	esinduslikkus B, 6 ha	Ehmja-Turvalepa looduslal esinevast elupaigast vähemalt 6 ha on hea esinduslikkusega (B)	Info hooldustööde kontrollidest, kaugseirest, ortofotodelt, paikvaatlustest
2.2.3.5.	Siirdesoo- ja rabametsad (91D0*)	esinduslikkus ja pindala	esinduslikkus B, 15 ha	Ehmja-Turvalepa looduslal esinevast elupaigast vähemalt 15 ha on hea esinduslikkusega (B)	Info kaugseirest, ortofotodelt, paikvaatlustest

KASUTATUD KIRJANDUS

Aru- ja soostunud niitude hoolduskava. Keskkonnaamet 2011, koostaja M. Mesipuu.

Eesti puisniidud ja puiskarjamaad – hooldamiskava. Keskkonnaamet 2010, koostaja T. Talvi.

Eltis, J., Leito, A., Leivits, A., Luigujõe, L., Mägi, E., Nellis, R., Nellis, R., Ots, M. & Pehlak, H. Eesti lindude staatus, pesitsusaegne ja talvine arvukus 2008-2012. Hirundo 26 (2); 80-112.

Nellis, R. 2010. Linnustiku inventuur Ehmja-Turvalepa hoiualal 2010: kaitsekorralduslikud soovitused. Läänemaa Linnuklubi. Käsikiri.

Paal, J. & Leibak, E. 2013. Eesti soode seisund ja kaitstus. Tartu.

Ploompuu, T. 2011. Kaitsekorralduslikud soovitused kaitstavate taimeliikide kaitseks Ehmja-Turvalepa hoiualal. Käsikiri.

Ploompuu, T. 2011. Kaitsekorralduslikud soovitused Natura niiduelupaigatüüpidele Ehmja-Turvalepa hoiualal. Käsikiri.

Türnpu, T. 2009. Ehmja-Turvalepa hoiuala Natura metsaelupaikade inventuur. OÜ Metsaruum. Käsikiri.

LISAD

LISA 1. VÄLJAVÕTE EHMJA-TURVALEPA HOIUALA MOODUSTAMISE MÄÄRUSEST

Hoiualade kaitse alla võtmine Lääne maakonnas¹

Vastu võetud 28.02.2006 nr 59

[RT I 2006, 13, 92](#)

jõustumine 24.03.2006

Määrus kehtestatakse «[Looduskaitseaduse](#)» § 10 lõike 1 alusel ning lähtudes «[Looduskaitseaduse](#)» § 11 lõikes 1 sätestatust.

§ 1. Lääne maakonnas kaitse alla võetavad hoiualad ja kaitse alla võtmise eesmärk

(1) Lääne maakonnas võetakse kaitse alla järgmised hoiualad:

1) Ehmja-Turvalepa hoiuala, mille kaitse-eesmärk on nõukogu direktiivi 92/43/EMÜ looduslike elupaikade ning loodusliku loomastiku ja taimestiku kaitse kohta I lisas nimetatud elupaigatüüpide – jõgede ja ojade (3260)², kuivade nõmmede (4030), kadastike (5130), lubjarikkal mullal kuivade niitude (6210), sinihelmikakoosluste (6410), niiskuslembeste kõrgrohustute (6430), aas-rebasesaba ja ürt-punanupuga niitude (6510), puisniitude (6530*), lääne-mõõkrohu- ja raudtarnakooslustega lubjarikaste madalsoode (7210), liigirikaste madalsoode (7230), vanade looduspõõsade (9010*), vanade laialehiste metsade (9020*), puiskarjamaade (9070), soostuvate ja soo-lehtmetsade (9080), siirdesoo- ja rabametsade (91D0*) kaitse ning II lisas nimetatud liikide – saarma (*Lutra lutra*) ja eesti soojumika (*Saussurea alpina* ssp. *esthonica*) elupaikade kaitse;

/ .../

§ 2. Hoiualade valitseja

Paragrahvi 1 lõikes 1 nimetatud hoiualade valitseja on Keskkonnaamet.

[[RT I 2009, 7, 48](#) - jõust. 01.02.2009]

Väljavõtte hoiuala kaitsekorrast looduskaitseaduse alusel

§ 4. Kaitstavad loodusobjektid

(3) Hoiuala on elupaikade ja kasvukohtade kaitseks määratud ala, mille säilimise tagamiseks hinnatakse kavandatavate tegevuste mõju ja keelatakse ala soodsat seisundit kahjustavad tegevused.

§ 10. Loodusobjekti kaitse alla võtmine

(1) Ala võtab kaitsealana või hoiualana kaitse alla [Vabariigi Valitsus](#).

§ 14. Üldised kitsendused

(1) Kaitsealal, hoiualal, püsielupaigas ja kaitstava looduse üksikobjekti kaitsevööndis ei või ilma kaitstava loodusobjekti valitseja nõusolekuta:

- 1) muuta katastriüksuse kõlvikute piire ega kõlviku sihtotstarvet;
- 2) koostada maakorralduskava ja teostada maakorraldustoiminguid;
- 3) [kehtetu - [RT I, 18.04.2013, 1](#) - jõust. 01.05.2013]
- 4) [kehtetu - [RT I 2007, 25, 131](#) - jõust. 01.04.2007]
- 5) kehtestada detailplaneeringut ja üldplaneeringut;
- 6) lubada ehitada ehitusteatise kohustusega või ehitusloakohustuslikku ehitist, sealhulgas lubada püstitada või laiendada lautrit või paadisilda;
[\[RT I, 23.03.2015, 3](#) - jõust. 01.07.2015]
- 7) anda projekteerimistingimusi;
- 8) anda ehitusluba;
- 9) rajada uut veekogu, mille pindala on suurem kui viis ruutmeetrit, kui selleks ei ole vaja anda vee erikasutusluba, ehitusluba ega esitada ehitusteatist;
[\[RT I, 23.03.2015, 3](#) - jõust. 01.07.2015]
- 10) jahiulukeid lisaõõta.

[\[RT I, 18.04.2013, 1](#) - jõust. 01.05.2013]

(2) Kaitstava loodusobjekti valitseja ei kooskõlasta käesoleva paragrahvi lõikes 1 nimetatud tegevust ja muud tegevust, mis vajab kaitse-eeskirja kohaselt kaitstava loodusobjekti valitseja nõusolekut, kui see võib kahjustada kaitstava loodusobjekti kaitse eesmärgi saavutamist või kaitstava loodusobjekti seisundit.

(3) Kaitstava loodusobjekti valitseja võib käesoleva paragrahvi lõikes 1 nimetatud tegevuste ja muude tegevuste, mis kaitse-eeskirja kohaselt vajavad kaitstava loodusobjekti valitseja nõusolekut, kooskõlastamisel kirjalikult seada tingimusi, mille täitmisel tegevus ei kahjusta kaitstava loodusobjekti kaitse eesmärgi saavutamist või kaitstava loodusobjekti seisundit.

(4) Kui käesoleva paragrahvi lõikes 1 nimetatud tegevusi ei esitatud kaitstava loodusobjekti valitsejale kooskõlastamiseks või tegevustes ei arvestatud käesoleva paragrahvi lõike 3 alusel seatud tingimusi, ei teki isikul, kelle huvides nimetatud tegevus on, vastavalt haldusmenetluse seadusele õiguspärasest ootust sellise tegevuse õiguspärasuse osas.

§ 15. Liikumine kaitstaval loodusobjektidel

(1) Kaitseala sihtkaitse- ja piiranguvööndis või hoiualal olevad või kaitstava looduse üksikobjekti juurde viivad teed ja rajad on päikesetõusust päikeseloojanguni avalikuks kasutamiseks ning nende olemasolu korral peab kinnisasja valdaja tagama nimetatud ajal inimeste juurdepääsu kaitstavale loodusobjektile.

§ 16. Loodusobjekti sisaldava kinnisasja võõrandamine

(1) Kaitsealal või hoiualal asuva või kaitstavat looduse üksikobjekti või püsielupaika sisaldava kinnisasja või selle osa võõrandamisel või asjaõigusega koormamisel peab asjakohane leping sisaldama järgmist loodusobjektiga seotud teavet:

[\[RT I, 18.04.2013, 1](#) - jõust. 01.05.2013]

- 1) loodusobjekti tüüp ja nimetus;

2) loodusobjekti valitseja nimi;

[RT I 2009, 3, 15 - jõust. 01.02.2009]

3) viide loodusobjekti kaitse alla võtmise otsusele.

(2) Kui kinnisasja asub tervenisti või osaliselt ranna ehituskeeluvööndis, I kaitsekategooria liigi püsielupaigas, kaitstava looduse üksikobjekti piiranguvööndis, kaitsealal või hoiualal, on kinnisasja võõrandamisel riigil ostueesõigus.

[RT I 2007, 25, 131 - jõust. 01.04.2007]

§ 17. Kaitstaval loodusobjektidel vajalik tegevus

(1) Kaitstava loodusobjekti poollooduslike koosluste esinemisaladel on vajalik nende ilmet ja liigikoosseisu tagav tegevus, nagu niitmine, loomade karjatamine, puu- ja põõsarinde kujundamine ja harvendamine või raadamine, mille ulatus määratakse hoiualadel kaitsekorralduskavaga, teistel kaitstavatel loodusobjektidel kaitse-eeskirjaga.

§ 18. Loodushoiutoetus

(1) Kaitseala, hoiuala või püsielupaiga poollooduslike koosluste säilimiseks kaitse-eeskirjaga või kaitsekorralduskavaga määratud vajaliku töö tegemiseks makstakse loodushoiutoetust.

§ 20. Kaitstavat loodusobjekti sisaldava kinnisasja omandamine

(1) Kaitstavat looduse üksikobjekti sisaldava või kogu ulatuses kaitsealal, hoiualal või püsielupaigas asuva kinnisasja, mille sihtotstarbelist kasutamist ala kaitsekord oluliselt piirab, omandab riik kokkuleppel kinnisasja omanikuga kinnisasja väärtusele vastava tasu eest.

[RT I 2008, 34, 211 - jõust. 01.08.2008]

(1²) Kui kinnisasja ei asu kogu ulatuses kaitsealal, hoiualal või püsielupaigas või on suurem kui kaitstava looduse üksikobjekti piiranguvöönd, võib riik kokkuleppel kinnisasja omanikuga omandada selle osa kinnisasjast, mis ulatub kaitsealale, hoiualale või püsielupaika. Kinnisasja jagamise korraldab kinnisasja omanik, jagamisega seotud kulud kannab kinnisasja omandamise ettepaneku teinud isik.

[RT I 2009, 35, 232 - jõust. 01.07.2009]

(1³) Kogu kinnisasja võib riik kokkuleppel kinnisasja omanikuga omandada juhul, kui:

1) kinnisasja kaitsealale või hoiualale ulatuv osa on suurem kui kaks kolmandikku kinnisasja kogupindalast või

2) kinnisasja hõlmab osaliselt I kaitsekategooria liigi püsielupaik või kaitstava looduse üksikobjekti piiranguvöönd.

[RT I 2008, 34, 211 - jõust. 01.08.2008]

§ 21. Kaitstava loodusobjekti valitseja

(1) Kaitseala, hoiuala, püsielupaiga ja kaitstava looduse üksikobjekti valitseja on Keskkonnaamet (edaspidi *valitseja*).

§ 23. Kaitstava loodusobjekti tähistamine

(1) Kaitseala, hoiuala, kaitstav looduse üksikobjekt ja kohaliku omavalitsuse tasandil kaitstav loodusobjekt tähistatakse nii, et kaitstava loodusobjekti asukohast looduses oleks võimalik mõistlikul viisil aru saada.

§ 32. Hoiuala

(1) Hoiuala moodustatakse loodusliku loomastiku, taimestiku ja seenestiku soodsa seisundi tagamiseks, kui see ei ole tagatud muul käesoleva seadusega sätestatud viisil.

(2) Hoiualal on keelatud nende elupaikade ja kasvukohtade hävitamine ja kahjustamine, mille kaitseks hoiuala moodustati ning kaitstavate liikide oluline häirimine, samuti tegevus, mis seab ohtu elupaikade, kasvukohtade ja kaitstavate liikide soodsa seisundi.

(3) Hoiualal on metsaraie keelatud, kui see võib rikkuda kaitstava elupaiga struktuuri ja funktsioone ning ohustada elupaigale tüüpiliste liikide säilimist.

(4) Metsaseaduse kohase metsateatise menetlemisel tuleb arvestada hoiuala kehtestamise eesmärki.

Hoiuala valitseja võib kohustada:

1) tegema kavandatavat metsaraiet kindlaks määratud ajal;

2) kasutama kavandatava raie korral kindlaks määratud tehnoloogiat.

(4¹) Kui kavandatav uuendusraie on kooskõlas käesoleva paragrahvi lõigetega 2 ja 3, on hoiualal lubatud lageraie langi suurus kuni kaks hektarit ja laius kuni 30 meetrit ning turberaie langi suurus kuni viis hektarit.

[[RT I 2009, 53, 359](#) - jõust. 21.11.2009]

(5) Hoiualal kavandatava tegevuse mõju elupaikade ja liikide seisundile hinnatakse keskkonnamõju hindamise käigus või käesoleva seaduse §-s 33 sätestatud korras.

§ 33. Hoiuala teatis

(1) Hoiuala piires asuva kinnisasja valdaja peab esitama hoiuala valitsejale teatise järgmiste tegevuste kavandamise korral:

1) tee rajamine;

2) loodusliku kivimi või pinnase teisaldamine;

3) veekogude veetaseme ja kaldajoone muutmine;

[[RT I 2007, 25, 131](#) - jõust. 01.04.2007]

4) biotsiidi ja taimekaitsevahendi kasutamine;

5) loodusliku ja poolloodusliku rohumaa ning poldri kultiveerimine ja väetamine;

[[RT I 2007, 25, 131](#) - jõust. 01.04.2007]

6) puigniiduilmelisel alal asuvate puude raiumine;

7) maaparandussüsteemi rajamine ja rekonstrueerimine;

8) roo varumine.

[[RT I, 08.07.2014, 3](#) - jõust. 01.08.2014]

(2) Teatis peab sisaldama kavandatud tööde kirjeldust, mahtu ja aega ning nende tegemiskoha skeemi.

(3) Teatis tuleb esitada hoiuala valitsejale vähemalt üks kuu enne tööde alustamist:

1) kohaletoomisega,

2) tähtkirjaga posti teel või

3) digitaalallkirjaga varustatud e-kirjaga.

(4) Teatis loetakse esitatuks postitempli või ajatempli järgi postitamise päeval või päeval, kui hoiuala valitseja on selle registreerinud.

(5) Ühe kuu jooksul teatise esitamisest arvates hindab hoiuala valitseja kavandatud tegevuse vastavust käesoleva seaduse §-s 32 sätestatud nõuetele. Hoiuala valitseja:

1) kinnitab teatise ja tagastab selle esitajale, kui kavandatud tööd on lubatud,

2) teatab teatise esitajale tingimused, mida järgides võib kavandatud töid teha või

3) keelab tööd, mis ohustavad hoiuala kaitstavate liikide või elupaikade soodsa seisundi säilimist, mille tagamiseks hoiuala on moodustatud.

(6) Hoiuala teatise vormi ning teatise kinnitamise, läbivaatamise ja tagastamise korra kehtestab [valdkonna eest vastutav minister](#) määrusega.

(7) Hoiualal ei kehti käesoleva paragrahvi lõikes 1 sätestatud teatise esitamise kohustus olemasoleva elamu õuemaal tehtavate tööde kohta.

[[RT I, 08.07.2014, 3](#) - jõust. 01.08.2014]

LISA 2. VÄLJAVÕTE MUST-TOONEKURE JA METSISE PÜSIELUPAIKADE KAITSE ALLA VÕTMISE MÄÄRUSEST

Must-toonekure püsielupaikade kaitse alla võtmine¹

Vastu võetud 03.07.2006 nr 43

[RTL 2006, 55, 998](#)

jõustumine 20.07.2006

Määrus kehtestatakse «[Looduskaitseaduse](#)» § 10 lõike 2 alusel.

§ 1. Kaitse alla võtmise eesmärk

Määrusega võetakse kaitse alla Vabariigi Valitsuse 2004. a 20. mai määruse nr 195 «I ja II kaitsekategooriana kaitse alla võetavate liikide loetelu» § 4 lõike 2 punktide 3 ja 8 kohaselt I kaitsekategooriasse kuuluvate liikide must-toonekure (*Ciconia nigra*) ja suur-konnakotka (*Aquila clanga*) isendite elupaigad, mida tuleb kaitsta nende kahe liigi soodsa seisundi tagamiseks.

§ 2. Must-toonekure püsielupaikade kaitse alla võtmine

/.../

(4) Lääne maakonnas võetakse kaitse alla järgmised must-toonekure püsielupaigad:

4) Ehmja Martna vallas Ehmja külas.

/.../

§ 4. Püsielupaiga valitseja

«Looduskaitseaduse» § 21 lõike 1 kohaselt on püsielupaiga valitsejaks Keskkonnaamet.

§ 5. Kaitsekord

(1) Must-toonekure ja suur-konnakotka püsielupaikade maa-ala kuulub vastavalt kaitsekorra eripärale ja majandustegevuse piiramise astmele sihtkaitsevööndisse ja piiranguvööndisse.

(2) Püsielupaigas kehtib «Looduskaitseaduses» sätestatud sihtkaitsevööndi ja piiranguvööndi kaitsekord selle määruse erisustega.

(3) Püsielupaigas on lubatud inimeste viibimine, marjade ja seente korjamine 1. septembrist 14. märtsini, muul ajal on inimeste viibimine püsielupaigas lubatud järelevalve- ja päästetöödel, loodusobjekti valitsemisega seotud tegevuse korral ning kaitseala valitseja nõusolekul teostataval teadustööl.

(4) Püsielupaika läbivatel teedel ja radadel on lubatud inimeste viibimine ning sõidukitega sõitmine.

(5) Püsielupaigas on lubatud jahipidamine 1. septembrist 14. märtsini.

(6) Olemasolevate maaparandusobjektide ja tehnorajatiste hooldustööd on lubatud kooskõlastatult püsielupaiga valitsejaga.

(7) Kaitstavate liikide elutingimuste säilimiseks ja parandamiseks vajaliku tegevusena võib püsielupaiga valitseja lubada püsielupaigas alusmetsa, järelkasvu ja puistu teise rinde harvendamist või ka püsielupaiga piiresse jäävate monokultuursete noorendike hooldamist looduse mitmekesisuse suurendamise eesmärgil 1. oktoobrist 14. märtsini.

(8) Püsielupaiga piiranguvööndis on raied keelatud 15. märtsist 31. augustini.

¹Nõukogu direktiiv 79/409/EMÜ loodusliku linnustiku kaitse kohta (EÜT L 103, 25.04.1979, lk 1–18).

²«Looduskaitseaduse» § 53 lõike 2 kohaselt ei avaldata Riigi Teatajas püsielupaikade kaarte, nendega saab tutvuda Keskkonnaametis, Keskkonnaministeeriumis, keskkonnaregistris ning maainfosüsteemis (www.maaamet.ee).

Metsise püsielupaikade kaitse alla võtmine¹

Vastu võetud 13.01.2005 nr 1

[RTL 2005, 13, 111](#)

jõustumine 28.01.2005

Määrus kehtestatakse «[Looduskaitseaduse](#)» § 10 lõike 2 ja § 11 lõike 1 alusel.

§ 1. Kaitse alla võtmise eesmärk

Määrusega võetakse kaitse alla Vabariigi Valitsuse 20. mai 2004. a määruse nr 195 «I ja II kaitsekategooria liikide kaitse alla võtmine» § 8 lõike 2 punkti 16 kohaselt II kaitsekategooriasse kuuluva liigi metsise (*Tetrao urogallus*) väljaspool kaitsealasid asuvad elupaigad, mida tuleb kaitsta liigi soodsa seisundi tagamiseks.

§ 2. Metsise püsielupaikade kaitse alla võtmine

/.../

(5) Lääne maakonnas võetakse kaitse alla järgmised metsise püsielupaigad:

2) Kuusemaa-Suuremetsa, Martna ja Ridala vallas Kesu, Vätse, Jõesse ja Jõõdre külas;

/.../

(16) Metsise püsielupaikade ja nende vööndite piirid on esitatud määruse lisas olevatel kaartidel².

§ 3. Püsielupaiga valitseja

«Looduskaitseaduse» § 21 lõike 1 kohaselt on püsielupaiga valitsejaks Keskkonnaamet.

§ 4. Kaitsekord

(1) Metsise püsielupaiga maa-ala jaguneb vastavalt kaitsekorra eripärale ja majandustegevuse piiramise astmele sihtkaitsevööndiks ja piiranguvööndiks.

(2) Püsielupaigas kehtib looduskaitseaduses sätestatud kaitsekord selle määruse erisustega.

(3) Püsielupaika jäävatel teedel ja radadel on lubatud sõidukitega liiklemine. Sõidukitega liiklemine väljaspool teid ja radu ning maastikusõidukitega liiklemine on lubatud järelevalve- ja päästetöödel, loodusobjekti kaitse korraldamise ja valitsemisega seotud tegevusel, kaitstava loodusobjekti valitseja nõusolekul teostataval teadustegevusel ning kaitse-eeskirjaga lubatud töödel.

(4) Püsielupaigas on lubatud jahipidamine, välja arvatud sihtkaitsevööndis 1. veebruarist kuni 31. augustini.

(5) Sihtkaitsevööndis on 1. juulist kuni 31. jaanuarini lubatud inimeste viibimine, marjade ja seente korjamine, muude metsa kõrvalsaaduste varumine.

(5¹) Sihtkaitsevööndis on püsielupaiga valitseja nõusolekul 1. juulist kuni 31. jaanuarini lubatud olemasolevate teede ja tehnovõrgu rajatiste hooldustööd.

(6) Liigi elutingimuste säilimiseks ja parandamiseks vajaliku tegevusena võib püsielupaiga valitseja lubada sihtkaitsevööndis alusmetsa, järelkasvu ja puistu teise rinde harvendamist 1. septembrist 31. jaanuarini ning loodusõnnetuse tagajärgede likvideerimist.

(7) Piiranguvööndis on lubatud lage- ja turberaie 1. septembrist 31. jaanuarini, kusjuures raielangi suuruse ja kuju osas tuleb arvestada järgmiste piirangutega:

- 1) lageraie korral ei tohi langi suurus ületada 1,0 ha ning laius 30 meetrit;
- 2) turberaie korral ei tohi langi suurus ületada 2 ha.

(8) Piiranguvööndis tuleb raiete tegemisel arvestada järgmisi piiranguid metsa vanuselisele koosseisule ja raielangi kujule:

- 1) üle 60 aasta vanuse metsa osakaal ei tohi jääda väiksemaks kui 50%;
- 2) raielankide vahele tuleb jätta üle 60 aasta vanust puistut vähemalt 100 m laiuse ribana.

(9) Püsielupaiga piiranguvööndis on keelatud puidu kokku- ja väljavedu külmumata pinnaselt. Kaitseala valitseja võib lubada puidu kokku- ja väljavedu, kui pinnas seda võimaldab.

¹Euroopa Parlamendi ja nõukogu direktiiv 2009/147/EÜ loodusliku linnustiku kaitse kohta (ELT L 20, 26.01.2010, lk 7–25).

²«Looduskaitseaduse» § 53 lõike 2 kohaselt ei avaldata Riigi Teatajas püsielupaikade kaarte, nendega saab tutvuda Keskkonnaametis, Keskkonnaministeeriumis, keskkonnaregistris ning maainfosüsteemis (www.maaamet.ee).

LISA 3. VÄÄRTUSTE KOONDTABEL

JNR	Väärtus	Pikaajaline kaitse-eesmärk	Ohutegur	Meede	Oodatud tulemus
Elustik					
2.1.1.1.	saarmas	liik esineb alal	jõgede veekvaliteedi vähenemine	hoiualast väljaspool toimuvate maaparandustööde tegemisel tuleb tagada minimaalne võimalik settekoormus (rajada settetiigid, lodud jt rajatised setete maksimaalselt püüdmiseks)	liik esineb alal; minimaalne võimalik settekoormus on tagatud
2.1.1.2.	must-toonekurg	2 paari	pesitsusaegne häirimine, pesitsuelupaiga killustamine ebapiisav kaitsekord toitumisalade halb seisund	pesale lähemal kui 500 m ei tehta raieid perioodil 15.03-31.08 tsoneeringu muutmine Rannamõisa jõe looduslikkuse suurendamine	1 paar; pesale lähemal kui 500m ei tehta raieid perioodil 15.03-31.08, pesapaik ja lähiümbruse metsad on tsoneeritud sihtkaitsevööndisse
2.1.1.3.	suur-konnakotkas ja väike-konnakotkas	1 paar	ebapiisav kaitsekord	tsoneeringu muutmine	1 paar; pesapaik ja lähiümbruse metsad on tsoneeritud sihtkaitsevööndisse
2.1.1.4.	metsis	5-7 kukke	kuivenduse mõju sooelupaikadele	Ehmja mängupaiga metsade veerežiimi taastamine kraavide kinniajamise teel	4-5 kukke; Ehmja mängupaiga metsade veerežiim on taastatud, alal ei ole metssigade söötmiskohti, metsise mängupaik ja seda ümbritsev ala on tsoneeritud SKVsse

			röövlus ebapiisav kaitsekord	alale ei rajata metssigade söötiskohti tsoneeringu muutmine	
2.1.2.1.	eesti soojumikas	6 leiukohta 33 hektaril	kuivenduse mõju sooelupaikadele	Turvalepa soo lähikümbrusesse uusi kuivenduskraave ei rajata ja soo või liigi elupaikadega piirnevaid kraave ei puhastata	6 leiukohta 33 hektaril; Turvalepa soo lähikümbruses uusi kuivenduskraave ei ole ja soo või liigi elupaikadega piirnevaid kraave ei ole puhastatud
2.1.2.3.	kuninga- kuuskjalg	3 leiukohta 85 hektaril	olemasolevate kraavide puhastamisel negatiivne mõju liigi elupaikadele	elupaikasid läbivaid või piirnevaid kraave ei puhastata	3 leiukohta 85 hektaril; elupaikasid läbivaid või piirnevaid kraave ei ole puhastatud
2.1.2.4.	kaunis kuldking	4 leiukohta 70 taimega	potentsiaalseks ohuteguriks on metsaraie ja suurel koormusel karjatamine	vältida lageraiet, tingimuste seadmine metsateatiste menetlemisel; vältida ala sattumist karjatatava pärandkoosluse hulka	4 leiukohta 70 taimega
2.1.2.5.	salutakjas	26 leiukohta 1000 taimega	-		26 leiukohta 1000 taimega
2.1.2.6.	roheline kaksikhammas	2 leiukohta 4 hektaril	ebapiisav kaitsekord	tsoneeringu muutmine	2 leiukohta 4 hektaril
2.1.2.7.	roosa riisikas	1 leiukoht	ebapiisav kaitsekord	tsoneeringu muutmine	1 leiukoht
Kooslused					
2.2.1.1.	Kuivad niidud lubjarikkal mullal (6210)	hoiualal on elupaika 32 ha, millest esinduslikkusega B 30 ha ja esinduslikkusega C 2 ha	hooldamise puudumine; ligipääsuteede halb seisund	jätkata kasutuses olevate niitude karjatamist ja /või niitmist, taastada ja võtta taaskasutusse kasutusest väljalangenud alad; teede ja truupide uuendamine	hoiualal on elupaika 32 ha, millest esinduslikkusega B 20 ha ja esinduslikkusega C 12 ha

2.2.1.2.	Liigirikkad niidud lubjavaesel mullal (6270*)	hoiualal on esinduslikkusega B elupaika 6 ha	hooldamise puudumine	jätkata kasutuses olevate niitude karjatamist ja /või niitmist, taastada ja võtta taaskasutusse kasutusest väljalangenud alad	hoiualal on esinduslikkusega B elupaika 6 ha
2.2.1.3.	Sinihelmikakooslused (6410)	hoiualal on esinduslikkusega C elupaika 2 ha	hooldamise puudumine	jätkata kasutuses olevate niitude karjatamist ja /või niitmist, taastada ja võtta taaskasutusse kasutusest väljalangenud alad	hoiualal on esinduslikkusega C elupaika 2 ha
2.2.1.4.	Niiskuslembesed kõrgrohustud (6430)	hoiualal on esinduslikkusega B elupaika 8 ha	hooldamise puudumine kuivenduse mõju ligipääsuteede halb seisund	jätkata kasutuses olevate niitude karjatamist ja /või niitmist, taastada ja võtta taaskasutusse kasutusest väljalangenud alad; loodusliku veerežiimi taastamine; teede ja truupide uuendamine	hoiualal on elupaika 8 ha, millest esinduslikkusega B 4 ha ja esinduslikkusega C 4 ha
2.2.1.5.	Aas-rebasesaba ja ürt-punanupuga niidud (6510)	hoiualal on elupaika 29 ha, millest esinduslikkusega B 20 ha ja esinduslikkusega C 9 ha	hooldamise puudumine; ligipääsuteede halb seisund	taastada ja võtta taaskasutusse kasutusest väljalangenud alad; teede ja truupide uuendamine	hoiualal on elupaika 29 ha, millest esinduslikkusega B 7 ha ja esinduslikkusega C 22 ha
2.2.1.6.	Puisniidud (6530*)	hoiualal on elupaika 176 ha, millest esinduslikkusega A 50 ha, esinduslikkusega B 100 ha ja esinduslikkusega C 16 ha	hooldamise puudumine ligipääsuteede halb seisund sobiva hooldustehnika puudumine	jätkata kasutuses olevate niitude karjatamist ja /või niitmist, taastada ja võtta taaskasutusse kasutusest väljalangenud alad; ligipääsuteede ja truupide uuendamine; vajaliku hooldustehnika soetamine	hoiualal on elupaika 176 ha, millest esinduslikkusega A 30 ha, esinduslikkusega B 100 ha ja esinduslikkusega C 36 ha

2.2.2.1.	Liigirikkad madalsood (7230)	hoiualal on elupaika 245 ha, millest esinduslikkusega A 50 ha, sinduslikkusega B 150 ha ja esinduslikkusega C 45 ha	kuivenduse mõju soolupaikadele	vähendada Turvalepa soos ja selle servades kraavide negatiivset mõju ja taastada soode veerežiim kahe soost väljuva kraavi kinniajamise tee	hoiualal on elupaika 245 ha, millest esinduslikkusega A 50 ha, esinduslikkusega B 150 ha ja esinduslikkusega C 45 ha; veerežiim on taastatud, soost väljuv kraav on suletud
2.2.3.1.	Vanad loodusmetsad (9010*)	hoiualal on elupaika 13 ha, millest esinduslikkusega A 10 ha ja esinduslikkusega B 3 ha	ebapiisav kaitsekord	tsoneeringu muutmine	hoiualal on elupaika 13 ha, millest esinduslikkusega A 10 ha ja esinduslikkusega B 3 ha; Natura metsaelupaigad tsoneeritakse koos lähiumbrusega SKVsse
2.2.3.2.	Vanad laialehised metsad (9020*)	hoiualal on elupaika 48 ha, millest esinduslikkusega A 20 ha ja esinduslikkusega B 28 ha	ebapiisav kaitsekord	tsoneeringu muutmine	hoiualal on elupaika 48 ha, millest esinduslikkusega A 20 ha ja esinduslikkusega B 28 ha; Natura metsaelupaigad tsoneeritakse koos lähiumbrusega SKVsse
2.2.3.3.	Puiskarjamaad (9070)	hoiualal on esinduslikkusega B elupaika 6 ha	hooldamise võimalik lõppemine ligipääsuteede halb seisund	hooldamise jätkamine; teede ja truupide uuendamine	hoiualal on esinduslikkusega B elupaika 6 ha
2.2.3.4.	Soostuvad ja soolehtmetsad (9080*)	hoiualal on esinduslikkusega B elupaika 2 ha	ebapiisav kaitsekord	tsoneeringu muutmine	hoiualal on esinduslikkusega B elupaika 2 ha
2.2.3.5.	Siirdesoo- ja rabametsad (91D0*)	hoiualal on esinduslikkusega B elupaika 15 ha	kuivenduse mõju soometsadele ebapiisav kaitsekord	vähendada soometsades kraavide negatiivset mõju ja taastada soometsade veerežiim kraavide kinniajamise teel tsoneeringu muutmine	hoiualal on esinduslikkusega B elupaika 15 ha; elupaiga looduslik veerežiim on taastatud

LISA 4. KAITSEKORRA MUUTMISE ETTEPANEKUD

Käesoleva kaitsekorralduskava raames tehakse ettepanek lisada Ehmja-Turvalepa hoiu- ja loodusala kaitse-eesmärkide hulka elupaigatüüp liigirikkad niidud lubjavaesel mullal 6270*. Loodus- ja hoiuala kaitse-eesmärkide hulgast tuleb eemaldada alalt puuduvad kooslused jõed ja ojad 3260, kuivad nõmmed 4030, kadastikud 5130, lubjarikkad madalsood lääne-mõökrohuga 7210* ja rohunditerikkad kuusikud 9050.

Kaitsekorralduskavaga tehakse ettepanek arvata must-toonekurg, suur-konnakotkas, väike-konnakotkas, metsis, kuninga-kuuskjalg, kaunis kuldking, salutakjas, roheline kaksikhammas ja roosa riisikas Ehmja-Turvalepa hoiuala kaitse-eesmärgiks.

Käesoleva kaitsekorralduskavaga tehakse ettepanek moodustada Ehmja-Turvalepa idapoolsest osast looduskaitseala, sest seal leiduvad haruldased ja tundlikud elupaigad (vanad metsad) ning liigid (must-toonekurg, suur-konnakotkas, metsis). Natura soo- ja metsaelupaigatüübid ja I-II kaitsekategooria liikide elupaigad tuleb kindlasti tsoneerida sihtkaitsevööndisse.

Looduskaitseala moodustamisel tuleb kaaluda ka praeguse hoiuala lääneosa liitmist looduskaitsealaga ja piiranguvööndi kaitsekorra kehtestamist.

LISA 5. KOOSTÖÖKOOSOLEKU PROTOKOLL

Ehmja-Turvalepa loodusala KKK kőöstőőkoosolek

17. märts 2015 Haapsalus

10 osalejat

(Keskkonnaameti, Riigimetsa Majandamise Keskuse, Lääne-Nigula valla ja Tallinna Ülikooli töötajad)

Kava koostaja tutvustab KKK sisu ja tegevusi. Peamised ja olulised kerkinud küsimused, ettepanekud ja kommentaarid olid järgmised.

Kommentaar: mõned 6530 ja 6510 alad on juba 2014-15.a taastamises, nt Uneste külas. Lisaks plaanib PKÜ LIFE projekti puisniitude taastamiseks. Ehmja-Turvalepas puisniite palju ja äkki planeerivad taastada ka siin?

Ettepanek: hetkel KKKs planeeritud taastada erinevaid poollooduslikke kooslusi väikses mahus, kuid tuleks planeerida taastamist ja hooldamist vähemalt Natura standard-andmebaasis olevas ulatuses või kogu alal.

Vastus: praegu taastamises jah ainult perspektiivsemad taastamisalad (olemasolevate hooldajate lähedal või kergemini ligipääsetavad tükid), kuid KKKs suuremas mahus taastamise planeerimine on õige. Sel juhul ei lähtuks standard-andmebaasi pindaladest, sest need ei kattu viimase inventuuri tulemustega, vaid planeeriks kõikide poollooduslike koosluste taastamise ja edasise hooldamise.

Ettepanek: kui planeerida puisniitude ulatuslikku taastamist ja hooldamist, siis on vajalik eritehnika soetamine (väiksed traktorid, niidukid, pressid), sest muidu ei ole perspektiivne. Hetkel puidniidu hooldamine 450 eurot/ha.

Vastus: jah, puisniitude kestlikuks hooldamiseks peab hankima eritehnikat ja paneme kavas sisse

Kommetaar: kavas ei ole käsitletud truupide uuendamise ja rajamise vajadust

Vastus: jah, tuleb lisada, sest truupide uuendamise on edaspidi vajalik

Ettepanek: Turvalepa soos tuleb soo taastamiseks sulgeda soost edalast väljuv looduslik voolukoht, mis soost vee välja juhib. Kõrval suur kuivenduskraav ja seetõttu tekkinud tugev vee äravool.

Vastus: vajalik ettepanek, vaatame väljas koha üle ja planeerime sealse soost vee äravoolu sulgemise. Kuidas seda tehniliselt teha, seda hetkel ei tea.

Küsimus: hetkel on kavas planeeritud kahe infotahvli rajamine, Ehmja ja Uneste külas tee serva. Kas ja kuidas teha?

Vastus: infotahvlid toredad, kuid kaitsealade taristut on palju ja seda peab pidevalt hooldama ja uuendama. Ehmja-Turvalepa hoiuala ei ole suure külastuskoormusega kaitseala ja selle ala kohta otsitakse infot pigem veebist. Infotahvlite asemel võiks teha korraliku kaitseala tutvustava jutu veebi, KeA plaanib kõiki kaitsealasid tutvustava veebilehe teostamist ja edaspidi peaksid tulema ka kaitsealade äpid jms.

Ettepanek: rajada võiks matkaraja Turvalepast kuni Unesteni, mis läbib kogu hoiuala ja saaks tutvustada erinevaid elupaikasid, liike ja maastikke.

Vastus: ala on kindlasti tutvustamist väärt, kuid nii pika raja väljaehitamine ja hooldamine on väga ajamahukas ja kallid. Lisaks saab sarnaseid elupaikasid tutvustada lähedastel kaitsealadel, kus on vastav taristu juba olemas. Seetõttu uue raja ehitamist kavasse pigem ei lisaks. Alal käivad kindasti suuremad huvilised ja omapäi matkamise võimalus jääb alati (v.a liikumispiiranguga alad). Hoiuala paremaks tutvustamiseks on taas vajalik korralik kirjeldav jutt internetis.

Ettepanek: tähised, Väike-Lähtrust Kedre/Turvalepa küla poole mineva väikse tee keskel oleval tähisel ei ole eesmärki, sest asub kaugel metsas ja seal teel liikujaid vähe (eriti Kedre poolt tulijaid, kus tee ka kehv).

Vastus: jah, mõistlik, et sinna kohta uut tähist ei pane

LISA 6. KAASAMISKOOSOLEKU PROTOKOLL

Ehmja-Turvalepa loodusala KKK kaasamiskoosolek 29. juunil 2015 Haapsalus

12 osalejat

(maaomanikud, poollooduslike koosluste hooldajad, Keskkonnaameti, Riigimetsa Majandamise Keskuse ja Lääne-Nigula valla töötajad)

Kava koostaja tutvustab KKK sisu ja tegevusi. Peamised ja olulised kerkinud küsimused, ettepanekud ja kommentaarid olid järgmised.

Küsimus ja arutelu: Kas Väike-Lähtru väiksest karjäärist saaks kujundada must-toonekurele sobiva toiduala ja rajada sinna veekogu? Karjäär on kuiva mineraalmaa harjal ja püsivaid veekogusid ei ole. Madalam lohk olemas, kuid kuiv.

Ettepanek: Kavasse võiks lisada Rannamõisa jõe looduslikkuse taastamise, sest see on must-toonekure toitumisala, lisaks kalade ja konnade elupaik.

Vastus: Rannamõisa jõgi on kanalisse kaevatud ja veekogu mitmekesisust võiks suurendada, rajades laiemaid kohti, paiskärastikke, sügavamaid kohti jms. Jõe looklevaks kaevamine ei ole ilmselt mõistlik. Lisame selle tegevuse kavasse uue tegevusena, koos alusuuringute ja projekteerimisega.

Kommentaar: Puisniitude LIFE taotlus on PKÜ poolt koostamisel ja Uneste külast on puisniidud mingis ulatuses taotlusesse lisamisel. Kas ka tehnika või muu tuleks samuti, seda veel ei tea.

Ettepanek: puisniitude jt poollooduslike koosluste hooldamiseks on vajalik eritehnika olemasolu või olemasoleva tehnika uuendamine.

Vastus: kava eelnõus on tehnika soetamine sees ja igal juhul vajalik. Rahastust saab juba praegu küsida KIKst kas keskkonnaprogrammi või KIK vahendatud Ühtekuuluvusfondi rahadest.

Ettepanek: poollooduslike koosluste hooldamiseks on vajalik juurdepääsuteede hooldustööd või edaspidi ka uuendamine-rekonstrueerimine. Teed võiks osaliselt KKKsse lisada.

Vastus: jah, hea ettepanek, lisame juurdepääsuteede hooldamise vajaduse ja võimaluse uute ligipääsuteede rajamiseks PLKdele

Kommentaar: püsielupaikade piirile tähiseid ei pane, sest PEPe ei tähistata