

KINNITATUD
Keskkonnaameti
20.12.2023
korraldusega nr 1-3/23/685

Kaarma loodusala kaitsekorralduskava

Sisukord

1. Ala iseloomustus	4
1.1 Uuritus ja seire	7
2. Kaitseväärtused ja kaitse eesmärgid	8
3. Kavandatavad kaitsekorralduslikud tegevused	12
Kasutatud andmeallikad	14

Kasutatud lühendid, mõisted ja selgitused

MO – maaomanik

KE – kaitse-eeskiri

Kaitseväärtus – kaitse-eeskirjas nimetatud kaitstav loodusväärtus (kaitse-eesmärk)

Kaitse eesmärk – kaitseväärtuse soovitud seisund

KeA – Keskkonnaamet

KAUR – Keskkonnaagentuur

KKK – kaitsekorralduskava

KOV – kohalik omavalitsus

LKS - looduskaitseseadus

HA – hoiuala

LoD – loodusdirektiiv (käsitleb ohustatud elupaikade ning loodusliku loomastiku ja taimestiku kaitsepõhimõtteid)

LoA – loodusala (loodusdirektiivi I ja II lisas nimetatud elupaigatüüpide või liikide kaitseks asutatud ala)

PLK – poollooduslik kooslus

RMK – Riigimetsa Majandamise Keskus

EELIS – Eesti Looduse Infosüsteem

SDF – Natura standardandmebaas

Säilitamine – olemasolevate väärtuste säilitamine (seisund ei muutu halvemaks, säilitamine ei tähenda seda, et seisund peab jääma samaks) (looduslik areng)

Seisundi parendamine – arvestatava esinduslikkusega (C) elupaikade seisundi parendamine (kraavide sulgemine, looduslikule arengule jätmise jms)

Taastamine – tegevused, mis on seotud olemasolevate, kuid halvenenud struktuuriga elupaikade taastamisega (näiteks PLKd, sood)

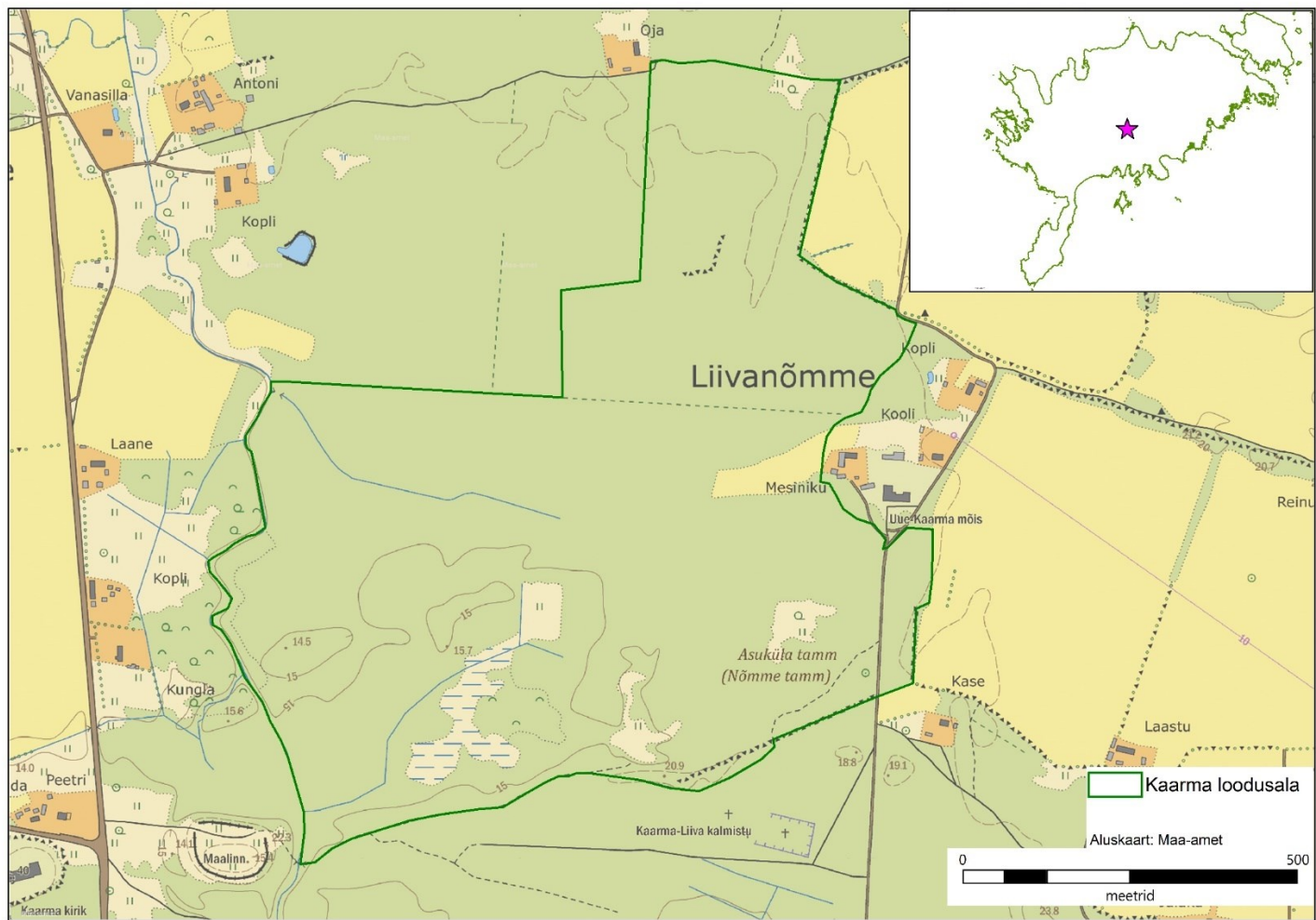
1. Ala iseloomustus

Kaitstava ala nimi	Kaarma hoiuala
Loodusala nimi	Kaarma loodusala (EE0040409) (joonis 1)
Pindala	72 ha
Asukoht ja piirid	https://register.keskkonnaportaal.ee/register/internationally-important-area/8953461 , https://xgis.maaamet.ee/xgis2/page/app/looduskaitse
Kaitsekord	„Hoiualade kaitse alla võtmine Saare maakonnas” https://www.riigiteataja.ee/akt/121122022012?leiaKehtiv ja Looduskaitseseadus § 14, § 32 ja 33 https://www.riigiteataja.ee/akt/129062022007?leiaKehtiv
Koostaja nimi	Kadri Paomees
Koostamise aasta	2023
Kaitsekorralduskava koostamise kord	„Kaitsekorralduskava koostamise ja kinnitamise kord ning kaitsekorralduskava kinnitaja määramine” https://www.riigiteataja.ee/akt/104112022001

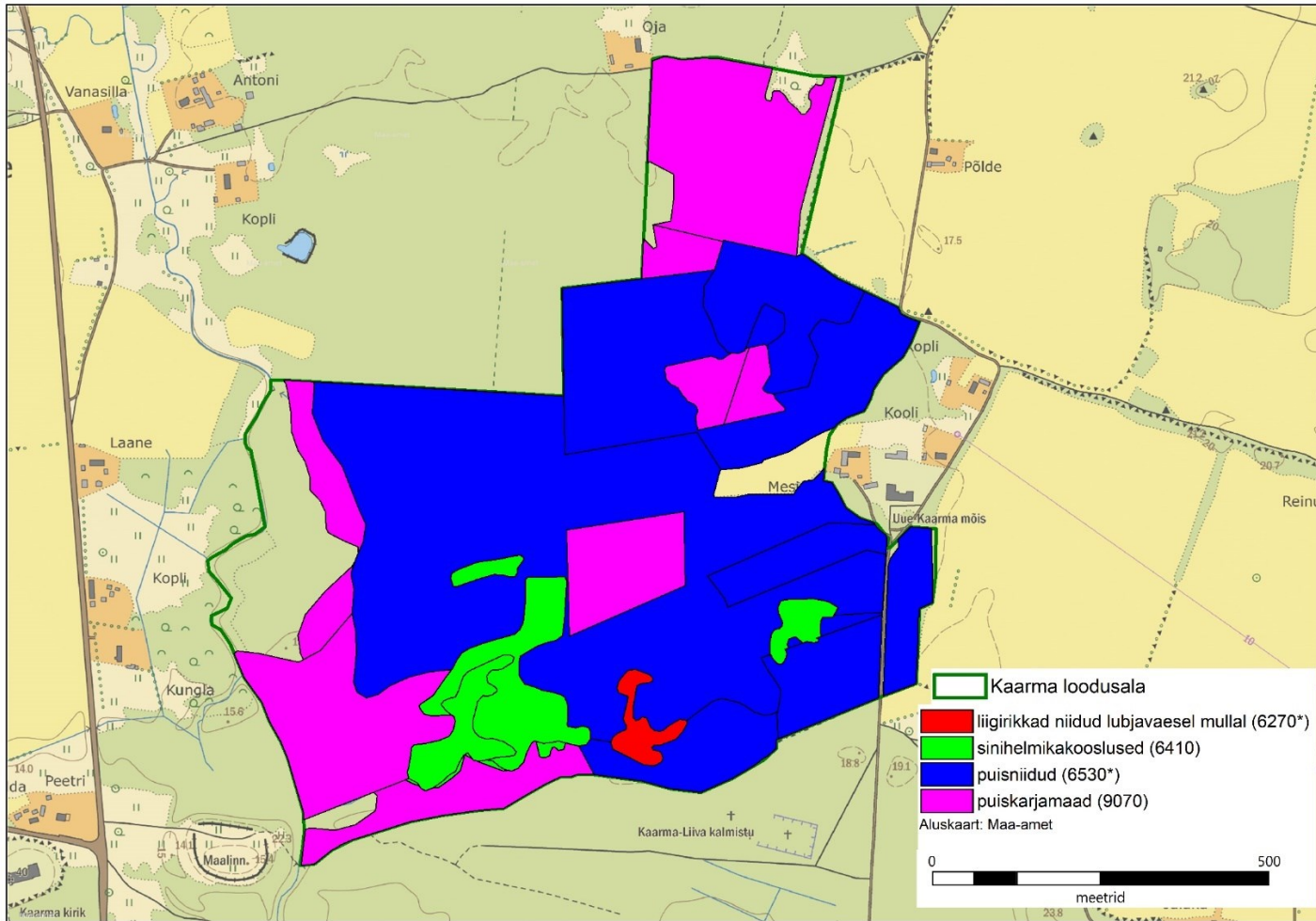
Loodusala eesmärgiks on poollooduslike koosluste kaitse, nende säilitamiseks on vajalik hooldamine ja taastamine.

Kaitsekorralduskava annab soovitusel kaitstava ala valitsejale kaitse eesmärkide saavutamise parimatest viisidest, kuid ei loo õigusi ega kohustusi kolmandatele isikutele.

Kaarma loodusala KKK on koostatud tähtajatult. Kava vaadatakse üle ja uuendatakse põhjendatud juhtudel kaitseväärtuste kaitse tagamise eesmärgil lähtuvalt tulemuslikkuse hindamise või uue inventuuri andmetest.



Joonis 1. Kaarma loodusala paiknemine Saare maakonnas (*aluskaart: Eesti Põhikaart, Maa-ameti WMS kaardirakendus seisuga august 2023*).



Joonis 2. Kaarma loodusalal inventeeritud elupaigatüüpide paiknemine (aluskaart: Eesti Põhikaart, Maa-ameti WMS kaardirakendus seisuga august 2023).

1.1 Uuritus ja seire

Inventuurid ja uuringud

Esmane elupaikade inventuur toimus alal Natura pilootprojekti raames aastal 2000, 2016. aastal inventeerisid Marje Talvis ja Pille Mänd liigirikkad niidud lubjavaesel mullal (6270*). Viimane elupaikade inventuur toimus 2020. aastal, mille viisid läbi Meeli Mesipuu ja Ott Luuk. Inventuuri käigus täpsustati elupaikade piire ning varasemat määrangut. Tabelis 1 toodud kaitseväärtuste seisundid on määratud siin loetletud inventuuride andmete põhjal. Taimeliikide andmed pärinevad aastast 1995 (mets-õunapuu, kahelehine käokeel, laialehine neiuvaip). Taimeliigid on III kaitsekategooria taimed, mis on tavalised, seega kavaga ei tehta ettepanekut neid LoA kaitse eesmärkide hulka arvata.

Inventuuride ja uuringute vajadus

Vajalik on alal läbi viia osaline elupaigatüüpide inventuur seal, kus andmed puuduvad (6,8 ha) või on puudulikud (15,8 ha). Inventuur on vajalik kaitse eesmärkide seadmiseks, seisundi hindamiseks ja edaspidiste vajalike tegevuste planeerimiseks.

2. Kaitseväärtused ja kaitse eesmärgid

Loodusala looduskaitse väärtused on Euroopa Liidu Loodusdirektiivi I lisasse kantud kooslused. Valdav osa loodusalast on kaetud erinevate poollooduslike kooslustega. Tabelis 1 võetakse kokku Kaarmise loodusala kaitseväärtuste hoidmisega seotud kaitse eesmärgid, soodsa looduskaitse seisundi saavutamist või hoidmist mõjutavad tegurid ning nende ärahoidmiseks või leevendamiseks ettenähtavad meetmed ning kaitsetegevuse oodatavad tulemused. Tabelis toodud koosluste seisundid on määratud KR_plk kihi järgi, sest seal on värskemad andmed kui SDF-i eesmärgid. Koosluste, liikide, kasvukohtade või elupaikade soodsa seisundi saavutamise või hoidmise tarvis seatavad (hooldamise ja taastamise) meetmed on seatud vastavalt elupaigatüüpidele koostatud hoolduskavadele ja liikide kaitse tegevuskavadele, kui ei ole tabelis märgitud teisiti.

Tabel 1. Kaarma loodusala kaitseväärtuste koondtabel (kooslused).

Kaitseväärtus ¹	Seisund ² (pindala/esinduslikkus)	Kaitse eesmärk ³	Mõjutegurid	Meetmed	Oodatav tulemus ⁴	Märkused	Panus üldpindalasse / SDF-i (%) ⁵
Poollooduslikud kooslused							
Liigirikkad niidud lubjavaesel mullal (6270*) KE – ei, LoD – I, LoA – jah	<ul style="list-style-type: none"> 0,6 ha / C 	<ul style="list-style-type: none"> Elupaigatüübi seisundi parendamine 0,6 ha 	<ul style="list-style-type: none"> Võsastumine Pole HA kaitse eesmärgiks 	<ul style="list-style-type: none"> Taastamine ja seejärel hooldamine 0,6 ha Lisada kaitse eesmärgiks 	<ul style="list-style-type: none"> Heas seisus elupaiku on säilinud 0,6 ha, sh 0,6 ha taastatud 	<ul style="list-style-type: none"> Ei ole hetkel hoolduses 	<ul style="list-style-type: none"> 0,02-0,01 / 0,02
Sinihelmikakooslused (6410) KE – jah, LoD – I, LoA – jah	<ul style="list-style-type: none"> 1,8 ha / B 2,5 ha / C 0,2 ha / D 	<ul style="list-style-type: none"> Elupaigatüübi säilitamine 1,8 ha Elupaigatüübi seisundi parendamine 2,5 ha Andmete täpsustamine 0,2 ha 	<ul style="list-style-type: none"> Võsastumine Info puudumine 	<ul style="list-style-type: none"> Hooldamine 1,8 ha Taastamine ja seejärel hooldamine 2,5 ha Inventuur 0,2 ha 	<ul style="list-style-type: none"> Heas seisus elupaiku on säilinud 4,5 ha, sh 2,5 ha taastatud ja andmed on täpsustatud 0,2 ha 	<ul style="list-style-type: none"> Ei ole hetkel hoolduses 	<ul style="list-style-type: none"> 0,45-0,23 / 0,53

¹ LKS – kaitsekategooria looduskaitseseaduse alusel;
KE (jah/ei) – on või ei ole kaitstava ala kaitse-eesmärk;
LoD – loodusdirektiivi lisa number;
LoA (jah/ei) – on või ei ole loodusala kaitse-eesmärk;

² Elupaigatüübi esinduslikkus: A – väga hea, B – hea, C – arvestatav, p – potentsiaalne

³ Kaitse eesmärk seatakse aastaks 2050

⁴ Oodatav tulemus seatakse aastaks 2050 ja tulemuslikkust hinnatakse iga 10 aasta tagant

⁵ 2019. a loodusdirektiivi aruande andmete põhjal (<https://nature-art17.eionet.europa.eu/article17/habitat/report/>). Numbrid näitavad, milline on selle loodusala elupaigatüüpide osakaal kogu Eesti elupaigatüüpide / kõikide SDF-i kantud elupaigatüüpide pindalast

Kaitseväärtus ¹	Seisund ² (pindala/esinduslikkus)	Kaitse eesmärk ³	Mõjutegurid	Meetmed	Oodatav tulemus ⁴	Märkused	Panus üldpindalasse / SDF-i (%) ⁵
Puisniidud (6530*) KE – jah, LoD – I, LoA – jah	<ul style="list-style-type: none"> • 11,1 ha / B • 25,8 ha / C • 4,6 ha / teadmata seisundiga 	<ul style="list-style-type: none"> • Elupaigatüübi säilitamine 11,1 ha • Elupaigatüübi seisundi parendamine 25,8 ha • Andmete täpsustamine 4,6 ha 	<ul style="list-style-type: none"> • Võsastumine • Metsastamine • Info puudumine 	<ul style="list-style-type: none"> • Hooldamine 11,1 ha • Taastamine ja seejärel hooldamine 25,8 ha • Inventuur 4,6 ha 	<ul style="list-style-type: none"> • Heas seisus elupaiku on säilinud 41,5 ha, sh 25,8 ha taastatud ja andmed on täpsustatud 4,6 ha 	<ul style="list-style-type: none"> • Ei ole hetkel hoolduses 	<ul style="list-style-type: none"> • 2,07-1,04 / 2,07
Puiskarjamaad (9070) KE – jah, LoD – I, LoA – jah	<ul style="list-style-type: none"> • 7,6 ha / B • 4,6 ha / D • 6,4 ha / teadmata seisundiga 	<ul style="list-style-type: none"> • Elupaigatüübi säilitamine 7,6 ha • Andmete täpsustamine 11 ha 	<ul style="list-style-type: none"> • Võsastumine • Metsastamine • Info puudumine 	<ul style="list-style-type: none"> • Hooldamine 7,6 ha • Inventuur 11 ha 	<ul style="list-style-type: none"> • Heas seisus elupaiku on säilinud 18,6 ha, sh andmed on täpsustatud 11 ha 	<ul style="list-style-type: none"> • Ei ole hetkel hoolduses. • Osaliselt on puiskarjamaad inventeeritud puisniitudeks ja sellest tuleneb ka pindala erinevus SDF-ist. 	<ul style="list-style-type: none"> • 0,62 / 0,88

Tabel 2. Kaarma loodusala kaitseväärtuste koondtabel (liigid).

Kaitseväärtus	Seisund	Kaitse eesmärk	Mõjutegurid	Meetmed	Oodatav tulemus	Märkused
Siseriiklikud eesmärgid						
Metsõunapuu (<i>Malus sylvestris</i>) LKS – III, KE – jah, LoD – ei, LoA – ei	• 6 ha	• Liigile sobiliku kasvukoha pindala on kokku vähemalt 6 ha	• Metsamajanduslik tegevus	• PLK-de taastamisel jägida, et liiki ei kahjustataks	• Kasvukoha säilimine 6 ha	• Andmed pärinevad 1995. aastast

Laialehine neiuvaip <i>(Epipactis helleborine)</i> LKS – III, KE – jah, LoD – ei, LoA – ei	<ul style="list-style-type: none"> • 6 ha 	<ul style="list-style-type: none"> • Liigile sobiliku kasvukoha pindala on kokku vähemalt 6 ha 	<ul style="list-style-type: none"> • Võsastumine 	<ul style="list-style-type: none"> • PLK-de taastamine ja hooldamine 	<ul style="list-style-type: none"> • Kasvukoha säilimine 6 ha 	<ul style="list-style-type: none"> • Andmed pärinevad 1995. aastast
Kahelehine käokeel <i>(Platanthera bifolia)</i> LKS – III, KE – jah, LoD – ei, LoA – ei	<ul style="list-style-type: none"> • 6 ha 	<ul style="list-style-type: none"> • Liigile sobiliku kasvukoha pindala on kokku vähemalt 6 ha 	<ul style="list-style-type: none"> • Võsastumine 	<ul style="list-style-type: none"> • PLK-de taastamine ja hooldamine 	<ul style="list-style-type: none"> • Kasvukoha säilimine 6 ha 	<ul style="list-style-type: none"> • Andmed pärinevad 1995. aastast

3. Kavandatavad kaitsekorralduslikud tegevused

Vajalike tegevuste tabelisse (tabel 3) on koondatud tööd, mis on vajalikud kaitse eesmärkide saavutamiseks, tabelit võidakse tulevikus täiendada.

Tabelis on tegevused jaotatud vastavalt tegevuse olulisusele järgmistesse prioriteetsusklassidesse:

- 1) esimene prioriteet – hädavajalik tegevus, milleta kaitse eesmärkide täitmine planeeritavas ajavahemikus on võimatu, see on kaitseväärtuste säilimisele ja toimiva ohuteguri kõrvaldamisele suunatud tegevus (taastamine, taasloomine); kaitsekorralduse tulemuslikkuse hindamiseks vajalik tegevus (inventeerimine);
- 2) teine prioriteet – vajalik tegevus, mis on suunatud väärtuste taastamisele ja potentsiaalsete ohutegurite kõrvaldamisele;
- 3) kolmas prioriteet – soovituslik tegevus ehk tegevus, mis aitab kaudselt kaasa väärtuste säilimisele ja taastamisele ning ohutegurite kõrvaldamisele (infotahvliid, külastustaristu).

Tabel 3. Vajalikud tegevused aastaks 2033.

Jrk	Tegevuse nimetus	Maht	Tegevuse tüüp	Korraldaja	Prioriteet	Ajagraafik
Inventuurid, seired, uuringud						
1	Elupaigatüüpide inventuur ja andmete täpsustamine	22,6 ha	Inventuur	KeA	I	2030 ⁶
Hooldus, taastamine ja ohjamine						
2	Liigirikaste niitude lubjavaesel mullal taastamine	0,6 ha	Koosluse taastamistöö	KeA/MO	I	2025
3	Liigirikaste niitude lubjavaesel mullal hooldamine	0 ha +0,6 ha	Koosluse hooldustöö	KeA/MO	I	Igal aastal
4	Sinihelmikakoosluste taastamine	2,3 ha	Koosluse taastamistöö	KeA/MO	I	2025
5	Sinihelmikakoosluste taastamine	0,4 ha	Koosluse taastamistöö	RMK	I	2025
6		1,8 ha	Koosluse hooldustöö	KeA//MO	I	Igal aastal

⁶ Elupaigatüüpide andmed pea vad olema täpsustunud aastaks 2030

	Sinihelmikakoosluste hooldamine	2,3 ha				
7	Sinihelmikakoosluste hooldamine	0 ha +0,4 ha	Koosluse hooldustöö	RMK	I	Igal aastal
8	Puisniitude taastamine	25,6 ha	Koosluse taastamistöö	KeA/MO	I	2025
9	Puisniitude taastamine	4,8 ha	Koosluse taastamistöö	RMK	I	2025
10	Puisniitude hooldamine	11,1 ha +25,6 ha	Koosluse hooldustöö	KeA/MO	I	Igal aastal
11	Puisniitude hooldamine	4,8 ha	Koosluse hooldustöö	RMK	I	Igal aastal
12	Puiskarjamaade taastamine	11 ha	Koosluse taastamistöö	KeA/MO	I	2025
13	Puiskarjamaade hooldamine	6,7 ha +11 ha	Koosluse hooldustöö	KeA/MO	I	Igal aastal
14	Puiskarjamaade hooldamine	0,9 ha	Koosluse hooldustöö	RMK	I	Igal aastal
Taristu, tehnika ja loomad						
15	Hoiuala tähistamine	5 keskmist tähist	Kaitsealuste objektide tähistamine	RMK	III	2026
16	Tähiste hooldamine	5 keskmist tähist	Tähiste hooldamine	RMK	III	Igal aastal (pärast rajamist)
Kavad, eeskirjad						
17	Kaitsekorralduskava andmete üle vaatamine ja vajadusel uuendamine		Tegevuskava	KeA	I	1 kord kümne aasta jooksul
18	Kaitsekorralduskava tulemuslikkuse hindamine		Tegevuskava	KeA	I	1 kord kümne aasta jooksul
19	Kaitse eesmärkide muutmine		Kaitsekorra muutmine	KeA/KliM	I	2025

Kasutatud andmeallikad

- Helm, A., Kalamees, R., Kukk, T., Mesipuu, M., & Roosalu, E. (2010). *Juhend loodusdirektiivi I lisa pool-looduslike elupaigatiipide seisundi hindamiseks*. Tartu: Pärandkoosluste Kaitse Ühing.
- Keskkonnaagentuur. (2010). *Eesti looduse infosüsteem (EELIS)*. Kasutamise kuupäev: 1. september 2023. a., allikas <https://www.eelis.ee/>
- Keskkonnaagentuur. (2023). *Keskkonnaportaal*. Kasutamise kuupäev: 1. september 2023. a., allikas <https://keskkonnaportaal.ee/>
- Keskkonnaamet. (2021). *Pärandniitude tegevuskava*.
- Mesipuu, M. (2020). *Aru- ja soostunud niitude hoolduskava*. Tartu: Pärandkoosluste Kaitse Ühing.
- Paal, J. (2004). *Euroopas väärtustatud elupaigad Eestis*. Tallinn: AS Kirjastus Ilo ja trükikoda Ilo Print.
- Paal, J. (2007). *Loodusdirektiivi elupaigatiipide käsiraamat*. Tallinn: Auratrükk.
- Riigikantselei. (2010). *Riigi Teataja*. Kasutamise kuupäev: 1. september 2023. a., allikas Riigi Teataja: <https://www.riigiteataja.ee/index.html>
- Roosalu, E. (2019). *Puisniitude ja puiskarjamaade hoolduskava*. Tartu.