



KESKKONNAAMET

Paeküla hoiuala kaitsekorralduskava 2015-2024



Euroopa Liit
Euroopa
Regionaalarengu Fond



Eesti tuleviku heaks

SISUKORD

1. SISSEJUHATUS	5
1.1. Ala iseloomustus	5
1.2. Maakasutus	6
1.3. Huvigrupid	10
1.4. Kaitsekord	10
1.5. Uuritus.....	11
1.5.1. Läbiviidud inventuurid ja uuringud.....	11
1.5.2. Riiklik seire.....	11
1.5.3. Inventuuride ja uuringute vajadus	12
2. VÄÄRTUSED JA KAITSE-EESMÄRGID	13
2.1. Elustik	13
2.1.1. Imetajad.....	13
2.1.2. Kalad	14
2.1.3. Karbid.....	15
2.1.4. Taimed.....	16
2.2. Kooslused.....	19
2.2.1. Jõed ja ojad	21
2.2.2. Kuivad niidud lubjarikkal mullal.....	24
2.2.3. Sinihelmikaniidud.....	27
2.2.4. Lamminiidud.....	25
2.2.5. Aas-rebasesaba ja ürt-punanupuga madalikuniidud.....	26
2.2.6. Puisniidud	26
2.2.7. Niiskuslembelised kõrgrohustud	27
2.2.8. Puiskarjamaad.....	28
2.2.9. Vanad loodusmetsad	28
3. ALA JA SELLE VÄÄRTUSTE TUTVUSTAMINE NING KÜLASTUSKORRALDUS.....	32
4. KAVANDATAVAD KAITSEKORRALDUSLIKUD TEGEVUSED JA EELARVE	33

4.1. Tegevuste kirjeldus	33
4.1.1. Inventuurid, uuringud, seire.....	33
4.1.2. Koosluste hooldus	33
4.1.3. Elupaigaandmete uuendamine Natura 2000 standardandmebaasis.....	36
4.1.4. Tähistamine.....	36
4.1.5. Kaitsekorralduskava uuendamine.....	39
4.2. Eelarve	40
5. KAITSEKORRALDUSE TULEMUSLIKKUSE HINDAMINE	43
KASUTATUD KIRJANDUS	46
LISAD	47
Lisa 1. Kaitsekorda reguleerivad õigusaktid.....	47
Lisa 2. KKK koostamise käigus tehtud kaitsekorra muutmise ettepanekud.....	49
Lisa 3. Väärtuste koondtabel.....	50
Lisa 4. Avalikustamise materjalid	55
Lisa 5. Fotod ja skeemid.....	62

Vastavalt looduskaitseaduse § 25-le on kaitsekorralduskava hoiualade ja kaitsealade alapõhise kaitse korraldamise aluseks.

Kaitsekorralduskava kinnitab Keskkonnaameti peadirektor. Teave kaitsekorralduskava kinnitamise kohta avalikustatakse Keskkonnaameti kodulehel.

Käesoleva Paeküla hoiuala kaitsekorralduskava (edaspidi ka *KKK*) eesmärk on:

- anda lühike ülevaade kaitstavast alast (edaspidi *ala*)- selle kaitsekorrast, kaitse-eesmärkidest, rahvusvahelisest staatusest, maakasutusest, huvigruppidest ning alal läbiviidavast riiklikust seirest;
- analüüsida ala eesmärke ning anda hinnang iga põhiväärtuseks oleva liigi, elupaiga vm väärtuse seisundile;
- arvestades alale seatud eesmärke määrata mõõdetavad kaitse-eesmärgid ja kaitsekorralduse oodatavad tulemused kaitsekorraldusperioodi lõpuks ning 30 aasta perspektiivis;
- anda ülevaade peamistest väärtusi mõjutavatest teguritest, kirjeldada kaitseks vajalikke meetmeid koos oodatavate tulemustega;
- määrata põhiväärtuste säilimisele, taastamisele ja tutvustamisele suunatud kaitsekorralduslike tegevuste elluviimise plaan koos tööde mahu, koha, ulatuse kirjelduse ja orienteeruva maksumusega;
- luua alusdokument kaitseala kaitsekorralduslike tööde elluviimiseks ja rahastamiseks.

Kaitsekorralduskava koostamisel viidi läbi üks kaasamiskoosolek, mis toimus 15.11.2012 Rapla haldushoones. Kaasamiskoosoleku protokoll on lisatud kaitsekorralduskava lissasse 4.

Kava koostamist koordineeris Keskkonnaameti Harju-Järva-Rapla regiooni kaitse planeerimise spetsialist Meelis Mägi (tel 5063491, meelis.magi@keskkonnaamet.ee).

Kava koostas Adepte Ekspert OÜ (tel: 6732244, e-post: info@adepte.ee). Töös osalesid Piret Toonpere, Janek Kivi ja Anni Naaris.

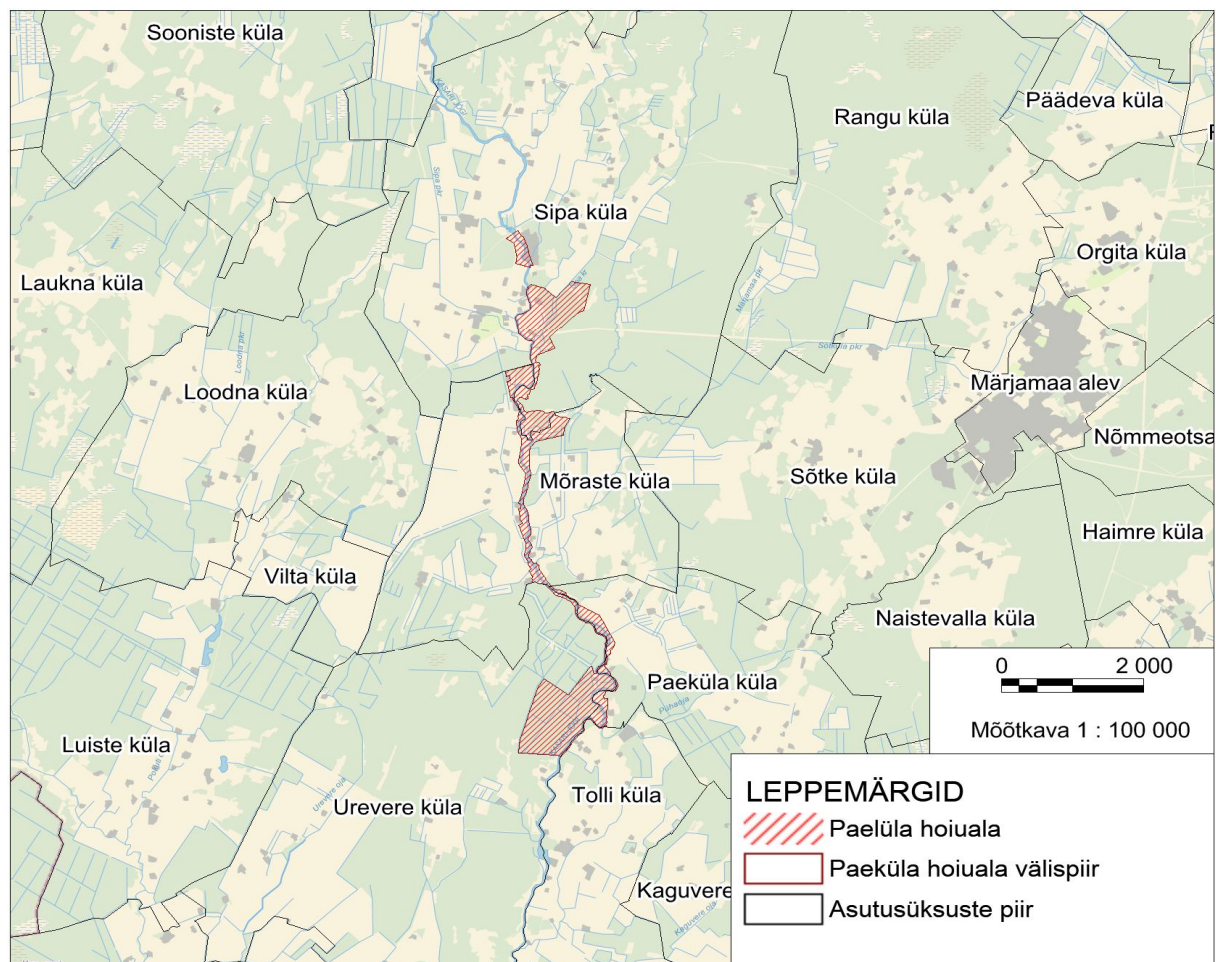
KAITSEKORRALDUSKAVA ON VALMINUD „RIIKLIKU STRUKTUURIVAHENDITE KASUTAMISE STRATEEGIA 2007-2013“ JA SELLEST TULENEVA „ELUKESKKONNA ARENDAMISE RAKENDUSKAVA“ PRIORITEETSE SUUNA „SÄÄSTVA KESKKONNAKASUTUSE INFRASTRUKTUURIDE JA TUGISÜSTEEMIDE ARENDAMINE“ MEETME „KAITSEKORRALDUSKAVADE JA LIIKIDE TEGEVUSKAVADE KOOSTAMINE LOODUSE MITMEKESISUSE SÄILITAMISEKS“ PROGRAMMI ALUSEL EUROOPA REGIONAALARENGU FONDI VAHENDITEST.

1. SISSEJUHATUS

1.1. ALA ISELOOMUSTUS

Euroopa väärtuslike ja ohustatud looma-, linnu- ja taimeliikide ning nende elupaikade ja kasvukohtade kaitseks on loodud üle-euroopaline Natura 2000 kaitsealade võrgustik. Eesti kuuluvus Euroopa liitu seab rahvusvahelise kohustuse Natura 2000 alade säilitamise, hoidmise ja kaitse, tulenevalt võrgustiku alade nimekirjas seatud eesmärkidest. Väljaspool kaitsealasid (rahvuspark, looduskaitseala, maastikukaitseala) paiknevate Natura 2000 võrgustiku alade kaitseks on moodustatud hoiualad, sh Paeküla hoiuala.

Paeküla hoiuala (KLO2000189) asub Raplemaal Märjamaa vallas Sipa, Mõraste, Urevere, Paeküla ja Tolli külades (joonis 1).



Joonis 1. Paeküla hoiuala paiknemine (aluskaart: Eesti Baaskaart, Maa-ameti WMS rakendus, 2012)

Maastikuliselt paikneb Paeküla hoiuala Lääne-Eesti madalikul. Tegu on tasase maastikuga, kõrgusarvud jäävad vahemikku 25-26 meetrit üle merepinna.

Hoiuala maastikust voolab läbi Matsalu alamvesikonda kuuluv Kasari jõgi, mis algab Kohila alevist läänes ja suubub Matsalu lahte. Jõe pikkus on 112 km, sellest 10,7 km jääb Paeküla hoiualale. Jõgi mängib suurt rolli ka mitmete hoiualal esinevate elupaigatüüpide kujunemises.

Kooslustest esinevad alal valdavalt lamminiidud ja teised poollooduslikud rohumaad. Metsadest vanad loodusmetsad. Paeküla hoiuala on moodustatud Paeküla loodusala (EE0020304) baasil Vabariigi Valitsuse 27.07.2006 määrusega nr 175 „Hoiualade kaitse alla võtmine Rapla maakonnas”. Paeküla loodusala on kaitse alla võetud Vabariigi Valitsuse 5. augusti 2004. a korraldusega nr 615-k „Euroopa Komisjonile esitatav Natura 2000 võrgustiku alade nimekiri”.

Paeküla hoiuala kaitse-eesmärk on Loodusdirektiivi I lisas nimetatud elupaigatüüpide - jõgede ja ojade (3260), lubjarikkal mullal kuivade niitude (6210*)¹, orhideede oluliste kasvualade), sinihelmikakoosluste (6410), niiskuslembeste kõrgrohustute (6430), lamminiitude (6450), aas-rebasesaba ja ürt-punanupuga niitude (6510), puisniitude (6530*), vanade loodusmetsade (9010*), puiskarjamaade (9070) ning II lisas nimetatud liikide - saarma, hariliku võldase, paksukojalise jõekarbi, kauni kuldkinga ja püst-linalehiku elupaikade kaitse.

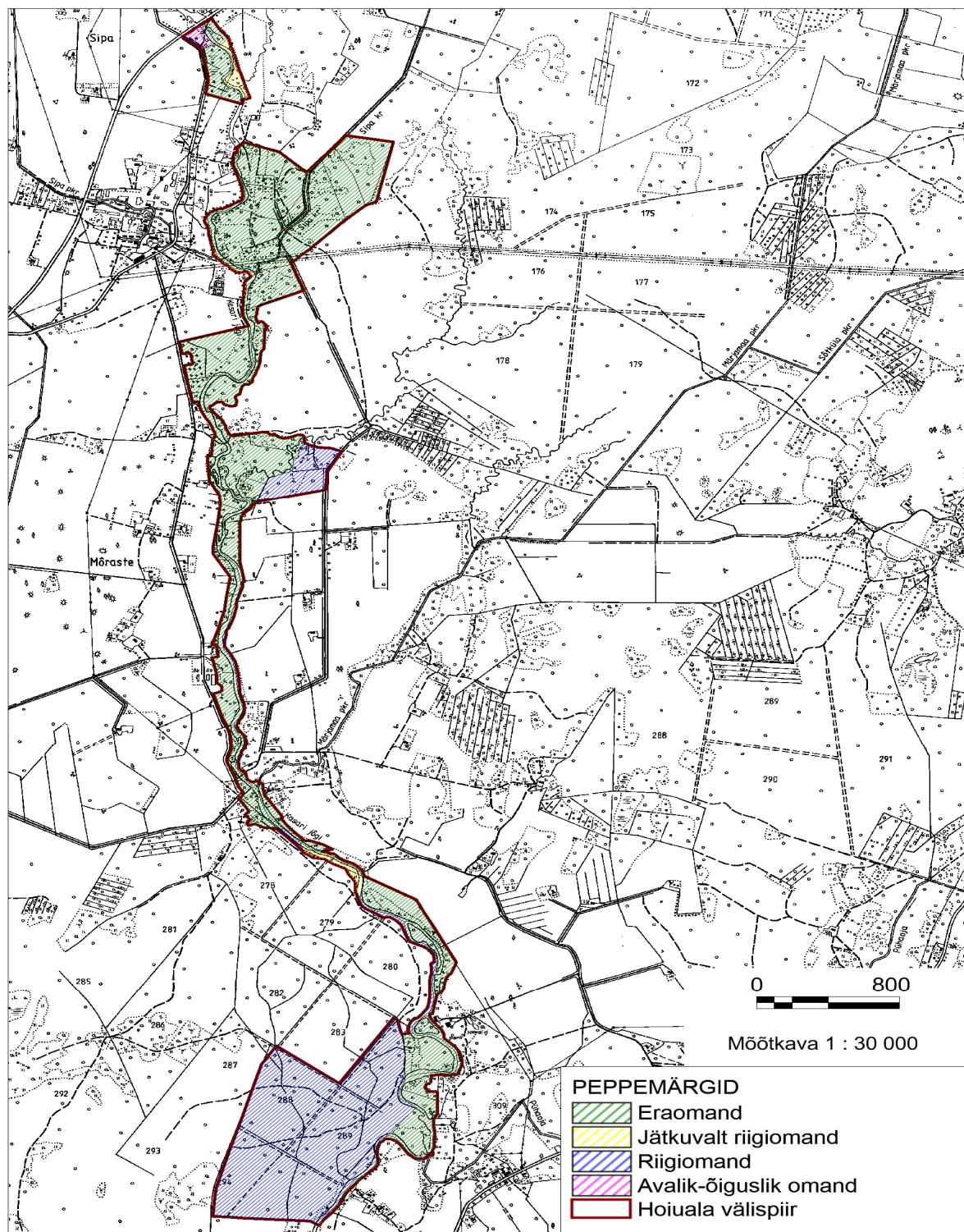
Kasari jõgi on lisaks karpkalalaste elupaikadena kaitstavate veekogude nimekirjas.

Hoiualal on keelatud nende elupaikade ja kasvukohtade hävitamine ja kahjustamine, mille kaitseks hoiuala on moodustatud ning kaitstavate liikide oluline häirimine, samuti tegevus, mis seab ohtu elupaikade, kasvukohtade ja kaitstavate liikide soodsa seisundi.

1.2. MAAKASUTUS

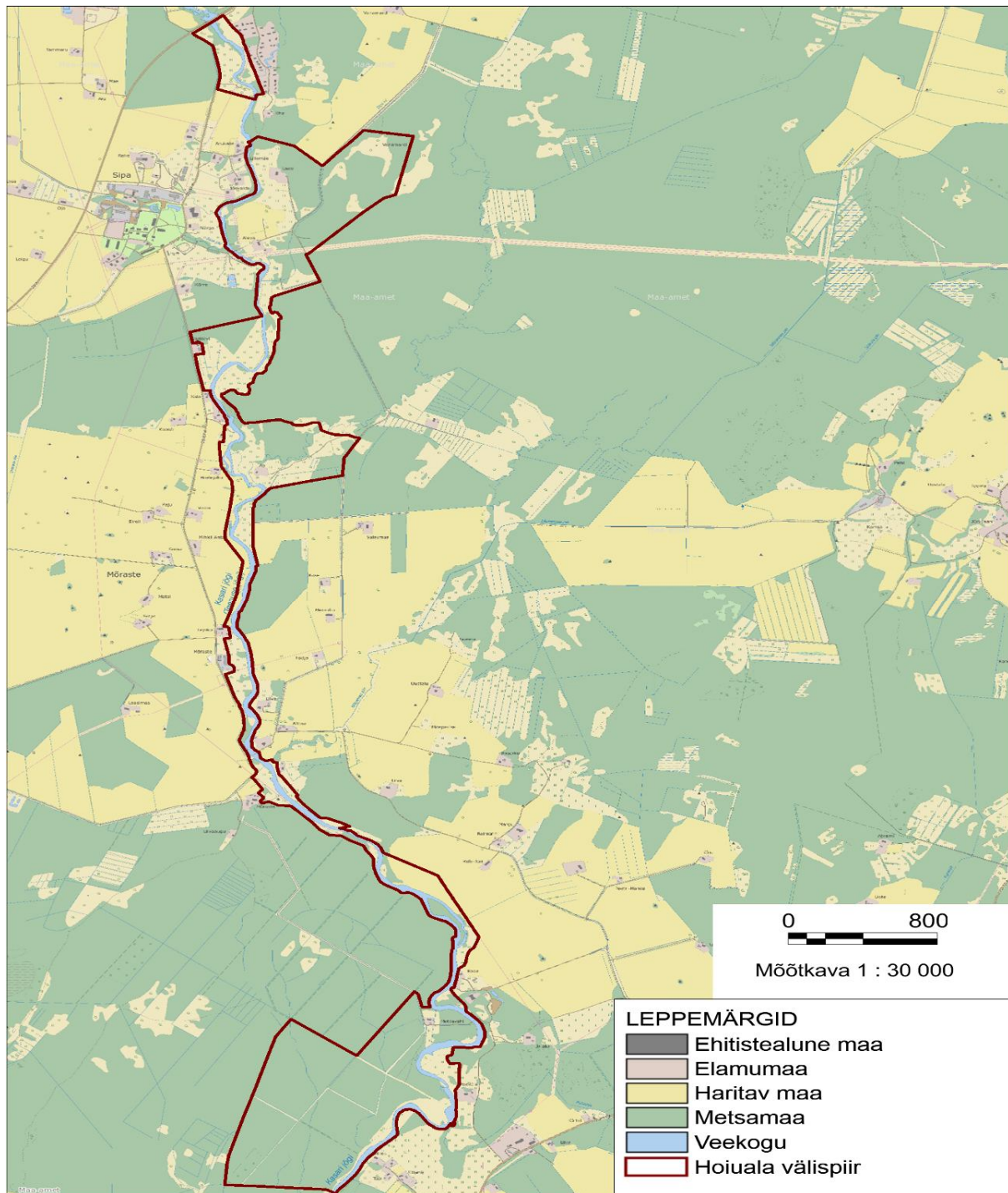
Paeküla hoiuala pindala on 263,9 ha, millest eraomandis on 87 katastriüksust, kogupindalaga 159,1 ha, riigiomandis on 9 katastriüksust kogupindalaga 98,0 ha, avalik-õiguslikus omandis on 1 katastriüksus kogupindalaga 1,3 ha ning jätkuvalt riigiomandis olevat reformimata maad on 5,4 ha (joonis 2).

¹ Sulgudes on siin ja edaspidi kaitstava elupaigatüübi koodinumber vastavalt EÜ nõukogu direktiivi 92/43/EMÜ I lisale. Tärniga (*) on tähistatud esmatähtsad elupaigatüübid.



Joonis 2. Paeküla hoiala maaomandi jaotus (aluskaart: Eesti Põhikaart Maa-ameti WMS rakendus, 2012)

Kaitseala kõlvikuline struktuur on küllaltki vahelduv – leidub nii lagedaid, pool-avatud kui ka metsakooslusi (joonis 3). Valdavas osas on tegemist poollooduslike kooslustega, lisaks leidub kaitseala lõunaosas ühtne metsamassiiv ning kogu ala läbib jõgi.



Joonis 3. Paeküla hoiuala kõlvikuline jaotus (aluskaart: Eesti Põhikaart, Maa-ameti WMS-rakendus, 2012)

1.3. HUVIGRUPID

- **Keskkonnaamet** - kaitseala valitseja. Keskkonnaameti eesmärk on tagada ala eesmärgiks olevate väärtuste soodne seisund.
- **RMK** – ala külastuse korraldaja - külastusobjektide rajaja ja hooldaja ning loodushoiutööde läbiviija riigi maadel, piiritähiste paigaldaja ja hooldaja. On huvitatud maaomandi kasutustuludest riigimetsade majandamisel.
- **Märjamaa vallavalitsus** – hoiuala potentsiaali rakendamine piirkonna arenguks. Huvitatud poollooduslike koosluste taastamisest, säilitamisest ja kaitsest.
- **Keskkonnainspeksioon**- korraldab järelevalvet kaitsealustel objektidel.
- **Maaomanikud** – on huvitatud maaomandi kasutamisest, kasutustuludest ja korrastatud maastikest.
- **Külastajad** (turistid, puhkajad, kohalikud elanikud) – on huvitatud puhta looduskeskkonna säilimisest ja võimalusest hoiuala loodusväärtustega tutvumisest.
- **Jahimehed** – on huvitatud jahilukite populatsioonide majandamisest ja kütimisest. hoiuala jääb Märjamaa ja Urevere jahipiirkonda. Kaitsekorruga jahipiiranguid ei kaasne ja jahiteemalisi konflikte ei ole kaardistatud.
- **Kalastajad** - on huvitatud heast ligipääsust jõe ja kalastusvõimalusest.

1.4. KAITSEKORD

Erinevalt kaitsealadest, puuduvad hoiualadel kaitse-eeskirjad ning kaitsekord tuleneb otseselt Eesti Vabariigis kehtivast seadusandlusest, eeskätt looduskaitseseadusest. Otseselt looduskaitseseadusest tulenevad ka piirangud majandustegevusele.

Hoiualal on keelatud nende elupaikade ja kasvukohtade hävitamine ja kahjustamine, mille kaitseks hoiuala moodustati ning kaitstavate liikide oluline häirimine, samuti tegevus, mis seab ohtu elupaikade, kasvukohtade ja kaitstavate liikide soodsa seisundi. Hoiualal on metsaraie keelatud, kui see võib rikkuda kaitstava elupaiga struktuuri ja funktsioone ning ohustada elupaigale tüüpiliste liikide säilimist.

Ilma valitseja nõusolekuta on keelatud:

- muuta katastriüksuse kõlvikute piire ja kõlviku sihtotstarvet;
- koostada maakorralduskava ja teostada maakorraldustoiminguid;
- väljastada metsamajandamiskava;
- kehtestada detailplaneeringut ja üldplaneeringut;
- anda nõusolekut väikeehitise, sealhulgas lautri või paadisilla ehitamiseks;

- anda projekteerimistingimusi;
- anda ehitusluba;
- rajada uut veekogu, mille pindala on suurem kui viis ruutmeetrit, kui selleks ei ole vaja anda vee erikasutusluba, ehitusluba või nõusolekut väikeehitise ehitamiseks;
- jahiulukeid lisaõota.

Järgmiste tegevuste kavandamisel tuleb esitada hoiuala valitsejale teatis:

- teede rajamine,
- loodusliku kivimi või pinnase teisaldamine,
- veekogude veetaseme ja kaldajoone muutmine ning uute veekogude rajamine,
- biotsiidi ja taimekaitsevahendi kasutamine,
- loodusliku ja poolloodusliku rohumaa kultiveerimine ja väetamine,
- puude raiumine puisniiduilmelisel alal,
- maaparandussüsteemide rajamine ja rekonstrueerimine

1.5. UURITUS

1.5.1. LÄBIVIIDUD INVENTUURID JA UURINGUD

Paeküla hoiualal inventeeriti poollooduslike kooslusi 2000. 2001. ja 2002. a. Inventuuri viis läbi Pärändkoosluste Kaitse Ühing (PKÜ). Välitöid teostasid 2000. a Toomas Kukk, Bert Holm, Aivi Raak ja Eerik Leibak, 2001. a Toomas Kukk ja Bert Holm ning 2002. a teostasid välitöid Vivika Meltsov, Kaili Kattai, Toomas Kukk ja Bert Holm.

2007. aastal teostas tollane Keskkonnateenistus poollooduslike koosluste kaardandmete korrigeerimist.

Täpsustavaid poollooduslike koosluste inventuure on teostanud 2008. a Pärändkoosluste Kaitse Ühing. Välitöid teostasid 2008. a Meeli Mesipuu ja Helen Toom. Inventuuridega on täpsustatud ainult hoiuala lõunapoolsete puisniitude andmeid.

Hoiuala lõunaosa metsamassiivi metsatakseerimised on toimunud 2009. aastal RMK poolt.

1.5.2. RIIKLIK SEIRE

Keskkonnaregistri andmetel paiknevad Paeküla hoiualal järgnevad riikliku püsiseire alad:

- Loodna (SJA3854000) – teostatavad programmid „Ohustatud soontaimede ja samblaliigid“;

- Loodna (SJA0475000) - teostatavad programmid „Ohustatud soontaimede ja samblaliigid“;
- Kasari jõgi (SJA4055000) - teostatavad programmid „Saarmas ja kobras“;
- Kasari jõgi (SJA6213000) - teostatavad programmid „Saarmas ja kobras“.
- Kasari jõgi: Sipa sild (SJA5424000) - teostatavad programmid „Jõgede hüdrobioloogiline seire“;

1.5.3. INVENTUURIDE JA UURINGUTE VAJADUS

Kaitsekorraldusperioodi jooksul on vajalik poollooduslike koosluste kordusinventuur täpsustamiseks koosluste seisundit ja seisundi muutusi. Enamik poollooduslikest kooslustest on inventeeritud 2000 või 2002 aastal. Looduslike protsesside tõttu on tõenäoline seisundi ja pindalade muutused.

Jätkub viiel riiklikul seire alal toimuv seire.

2. VÄÄRTUSED JA KAITSE-EESMÄRGID

2.1. ELUSTIK

Hoiuala kaitse-eesmärkide hulka kuuluvad mitmed looma- ja taimeliigid, sh Loodusdirektiivi II lisas nimetatud saarmas (*Lutra lutra*), harilik võldas (*Cottus gobio*), paksukojaline jõekarp (*Unio crassus*), kaunis kuldking (*Cypridium calceolus*) ja püst-linalehik (*Thesium ebracteatum*).

2.1.1. IMETAJAD

Hoiuala kaitsekorralduslikult olulised imetajaliigid on seotud ala läbiva Kasari jõe elupaigaga. Jõe alal on registreeritud kolm II kaitsekategooria käsitiivaliste liiki: põhja-nahkhiir (*Eptesicus nilssonii*), veelendlane (*Myotis daubentonii*) ja tiigilendlane (*Myotis dasycneme*). Kõigi käsitiivaliste vaatlusandmed pärinevad 2003. aastast. Tiigilendlast esines 1 isend, põhja-nahkhiirt 24 isendit ja veelendlast 18 isendit (EELIS 2012). Lisaks käsitiivalistele on Kasari jõe Paeküla lõik oluliseks elupaigaks saarmale.

Saarmas (*Lutra lutra*) - III kat; LoD II; KE – jah, LoA – jah². EPN ohuväline (8) liik.

Saarmas on levinud kogu Euraasias ja põhjapoolsemates osas, kus liiki ei esine. Liik kuulub suuremate kärplaste hulka. Tegu on enamasti öise eluviisiga loomaga, kuid ta liigub ka päevasel ajal. Saarma elupaigaks on veekogud, mis on seotud ka tema toidueelistusega. Põhiliseks toiduallikaks on kalad, konnad, vähid, närilised, limused, veeputukad, veelinnud ja nende pojad. Saarma jooksuaeg on veebruaris-aprillis. Loote areng kestab 2 kuud, aga latentsus perioodi tõttu võib tiinus olla pikem, kuni 13 kuud. Pojad sünnivad enamasti mais-juunis. Imetusperiood kestab 2 kuud. (Randveer, 2009).

Hoiuala Kasari jõe osa on hõlmatud riiklikusse seiresse „Saarmas ja kobras“. Seirearuannete põhjal teostati saarma seiret viimati Kasari jõel 2000 aastal Nikolai Laanetu poolt. Seire tulemused on toodud tabelis 1. Antud ala ei ole arvatud püsiseire alade hulka.

Tabel 1. Saarmas (*Lutra lutra*) arvukus, poegade pesakondade ja poegade arv seirealadel.

SJ Nr.	Parameeter	Ühik	Tulemus n	Täpsus	Tnimi
SR3	Arvukus	is.	22	75%	N. Laanetu
SR3	Poegade pesakondi	Arv	2	75%	N. Laanetu
SR3	Poegi	is.	4	75%	N. Laanetu

² kat - liigi kaitsekategooria, LoD II, LiD I - loodusdirektiivi või linnudirektiivi lisas olemine, KE - jah; KE - ei - kaitse-eeskirjas eesmärgiks olemise, LoA - jah; LiA – ei - loodus- ja/või linnuala eesmärgiks olemise kohta; EPN – Eesti Punane Raamat.

Riiklike seirearuannete põhjal on saarma seisund Eestis üldiselt hea.

Otseselt ja kaudselt piiravad saarma arvukust koprapüük raudadega, ebaseaduslik (juhuslik) küttimine, elupaikade halvenemine.

Kaitse-eesmärk

- Pikaajaline kaitse-eesmärk: Hoiualal elava saarma asurkonna soodsa seisundi tagamine läbi elupaiga hea seisundi säilimise. Vähemalt kahe paari pesakonna esinemine hoiualal.
- Kaitsekorraldusperioodi kaitse-eesmärk: Hoiualal elava saarma asurkonna soodsa seisundi tagamine läbi elupaiga hea seisundi säilimise. Vähemalt kahe paari pesakonna esinemine hoiualal.
- Mõjutegurid ja meetmed

+ Kaitstava loomaliigi elupaik on registreeritud ja seal kehtib hoiualale omane kaitsereežiim, mis aitab ära hoida negatiivset mõju liigile.

- Kopra küttimine (raudadega küttimine), mis väljendub elupaikade võimalikus muutuses ja saarmate juhuslikus kaasküttimises.

Meetmed: Kobraste küttimise lubamine erandkorras konkreetses kahjustuskohtades.

- Elupaiga seisundi halvenemine (voolutõkked, reostus, õigusrikkumised)

Meetmed: v.t. ptk 2.2.1.

2.1.2. KALAD

Kasari jõe Paeküla lõigus on registreeritud kalaliikidest võldas, trulling, lepamaim, haug ja särg (Jõgede hüdrobioloogiline seire aruanne, 2002). Lisaks on Keskkonnaregistri andmetel jões registreeritud tõugjase (II kat) esinemine. Hoiuala kaitse-eesmärkideks on kalaliikidest määratud harilik võldas.

Harilik võldas (*Cottus gobio*) - III kat; LoD II; KE – jah, LoA – jah. EPN ohuväline (8).

Võldaslaste sugukonda võldaste perekonda kuuluv kala. Võldas elab igal pool Euroopas Põhja-Hispaaniast kuni Uuralini. Kasvab kuni kümnesentimeetri pikkuseks. Teda leidub mitmetes Mandri-Eesti veekogudes. Paikse eluviisiga põhjakala, varjab röövlomade eest vees olevate mitmesuguste esemete alla (eelkõige kivide alla). Kevadel, märtsist-maini koeb emane puhastatud kivile mõnikümme suurt marjatera. Isane kaitseb neid vaenlaste eest ning puhastab marja, vehkides koetud marja kohal oma rinnauimedega. Elab enamasti magevees, harvem riimvees, eelistades puhtaveelisi veekogusid. Võrdlemisi väikese levimisvõimega, seega osutuvad ebasoodsad elutingimused jõelõigul tihti levila laiendamisel ületamatuks takistusi.

Võldas ei kuulu püügikalade hulka, kuid ebaseaduslik kalapüük (suunatud forellile) elektriga, mürkkemikaalidega jms võib olla kahjustava mõjuga.

Teadaolevalt viimastel aastatel antud jõelõigus kalastiku uuringuid ei ole teostatud. Siiski nii 1997. kui ka 2002. aasta „Jõgede hüdrobioloogiline seire“ raames püüti antud lõigus proovipüügiga ka võldast. Seega võib eeldada, et liiki antud lõigus leidub võrdlemisi arvukalt. Arvestades, et liigi head seisundit mõjutavad eelkõige rändetakistused võib eeldada, et liigi seisund jõelõigus on paranenud, kuna peamisele rändetakistusele (Laastre pais) on 2011 aastal rajatud kalade läbipääs.

Kaitse-eesmärk

- Pikaajaline kaitse-eesmärk: Hoiualal elava võldase asurkonna soodsa seisundi tagamine läbi elupaiga hea seisundi säilimise 22, 2 ha.
- Kaitsekorraldusperioodi kaitse-eesmärk: Hoiualal elava võldase asurkonna soodsa seisundi tagamine läbi elupaiga hea seisundi säilimise 22,2 ha.
- Mõjutegurid ja meetmed
 - + Kaitstava kalaliigi elupaik on registreeritud ja seal kehtib hoiualale omane kaitsereežiim, mis aitab ära hoida negatiivset mõju liigile.
 - Ebaseaduslik kalapüük (elektriga püük).

Meetmed: Järelevalve.

- Elupaiga seisundi halvenemine (voolutõkked, reostus, õigusrikkumised)

Meetmed: v.t. ptk 2.2.1.

2.1.3. KARBID

Paksukojaline jõekarp (*Unio crassus*) - II kat; LoD II; KE – jah, LoA – jah. EPN ohuväline (8).

Paksu jõekarbi elupaik on eelkõige selgetes, liivase või kruusase põhjaga keskmise- või kiirevoolulistes veekogudes. Looma koja jämedam eesots ja lihaseline jalg on tavaliselt põhjasettes, sisse- ja väljavoolusifoonidega tagaotsa aga uhub vesi, mistõttu tagaots on kaetud sageli hallika või kollaka vetikatest pealiskasvuga. Tavaliselt on koja õhuke sarvkiht rohekas, kollakas vees sisalduvate raua- ja mangaaniühendite tõttu tumepruun. Täiskasvanud koda on tavaliselt 6–7, mõnikord 4–11 cm pikk. Paks jõekarp elab nõrgalt aluselises või neutraalses vees. Võib elada ka nõrgalt happelises (pH 6,5–6,8) vees, siis on kojad suhteliselt väikesed ja õhukesed. Vee kalkuse ja koja suuruse seos ei kehti. Kalgi veega Kasari jõe alamjooksu asukad ei kasva enamasti pikemaks kui 6 cm ja on üsna õhukese kojaga (Timm, 2007).

Olulisteks ohuteguriteks on ka veetemperatuuri ülemäärane tõus, setete koormus ning veetaseme muutused (Vilbaste, 2004). Jõekarpide looduslikeks vaenlasteks on saarmas ja mink (Timm, 2007).

Natura standardandmebaasi järgi on liigi seisund hoiualal rahuldav (C). Teadaolevalt jõekarbi seisundit viimastel aastatel Kasari jões uuritud ei ole.

Kaitse-eesmärk

- Pikaajaline kaitse-eesmärk: Liigi elupaiga kvaliteet on säilinud või paranenud Paeküla hoiualal 22,2 ha ulatuses ning liigi seisund on vähemalt rahuldav (C).
- Kaitsekorraldusperioodi kaitse-eesmärk: Liigi elupaiga kvaliteet on säilinud või paranenud Paeküla hoiualal 22,2 ha ulatuses ning liigi seisund on vähemalt rahuldav (C).
- Mõjutegurid ja meetmed
 - + Kaitstava paksukojalise jõekarbi elupaik on registreeritud ja seal kehtib hoiualale omane kaitsereežiim, mis aitab ära hoida negatiivset mõju liigile.
 - Elupaiga seisundi halvenemine (voolutõkked, reostus, õigusrikkumised)
 - Looduslikud vaenlased saarmas ja mink.

Meetmed: v.t. ptk 2.2.1.

2.1.4. TAIMED

Paeküla hoiuala on oluliseks kasvualaks kaunile kuldkingale ja püst-linalehikule. Antud liigid on määratud ka ala kaitse-eesmärgiks. Lisaks esineb Keskkonnaregistri andmetel hoiuala põhjapoolsel puisniidul hariliku käoraamatu (*Gymnadenia conopsea*) (III kat) kasvukoht. Kasvukoht on määratud 1995. aastal ning hilisemad leiukohta kinnitavad andmed puuduvad.

Hoiuala metsaelupaigatüübis (9010*) esineb üksikute isenditena III kaitsekategooria taimeliiki vööthuul-sõrmkäppa (*Dactylorhiza fuchsii*).

2.1.4.1. KAUNIS KULDKING

Kaunis kuldking (*Cypripedium calceolus*) - II kat, LoD II, KE – jah, LoA – jah. EPN ohulähedane (7).

Kaunis kuldking on Eesti ja Euroopa kõige suuremate õitega orhideeliik. Nõudlikkus kasvukoha suhtes ja aeglane paljunemine on peamised põhjused, miks kauni kuldkinga ja käpaliste liigid on sattunud väljasuremisohu. Metsakasvukohatüüpidest sobivad kuldkinga kasvukohaks kastikuloo-, lubikaloometsad, laanemetsadest jänesekapsa metsakasvukohatüüp, väga sobilikud on salumetsa metsakasvukohatüübid. Ka madal- ja eriti kõdusoometsades võib kuldkinga leida. (Kull & Tuulik, 2002; Kull, 2000)

Kauni kuldkinga kasvukoht esineb hoiuala põhjapoolses osas Loodna (Joonas, Vanamardi) puisniidul. Taime esinemisala on haaratud „Ohustatud soontaimede ja samblaliigid“ riikliku seirega. Viimati on alal seiret teostatud 2009. aastal, mil kuldkinga esines hajusalt, 55 isendit 0,5

ha suurusel alal. Populatsiooni seisund antud alal hinnati heaks ning oluline on populatsiooni säilimiseks jätkata kasvukohas puisniidu hooldustöid.

Kaitse-eesmärk

- Kaitsekorraldusperioodi kaitse-eesmärk: Kaitstava taimeliigi kasvukoha soodsa seisundi tagamine, kauni kuldkinga esinemine vähemalt 0,5 ha ja populatsiooni säilimine vähemalt heas seisundis.
- Pikaajaline kaitse-eesmärk: Kaitstava taimeliigi kasvukoha soodsa seisundi tagamine, kauni kuldkinga esinemine vähemalt 0,5 ha ja populatsiooni säilimine vähemalt heas seisundis.
- Mõjutegurid ja meetmed
 - + Kaitstava taimeliigi kasvukoht on registreeritud ja seal kehtib hoiualale omane kaitsereežiim, mis aitab ära hoida negatiivset mõju liigile. Toimub kasvukoha püsiseire.
 - Kaitstava liigi kasvukohas tallamine, mehaanilised vigastused, taimede väljakaevamine, noppimine.
 - Meetmed: Ala seisundi jälgimine, vajadusel järelevalve tõhustamine.
 - Puisniidu majandamise muutused või hoolduse lakkamine.
 - Meetmed: Oluline on populatsiooni säilimiseks jätkata kasvukohas puisniidu hooldustöid. Kasvukoha hooldamisel tuleb lähtuda kauni kuldkinga tegevuskavast (Kull 2000).

2.1.4.2. PÜST-LINALEHIK

Püst-linalehik (*Thesium ebracteatum*) - II kat, LoD II, KE – jah, LoA – jah. EPN ohualdis (6).

Püst-linalehikut võib paiguti leida Loode- ja Kesk-Eesti niitudel, puisniitudel ja nõlvadel. Eelistab kasvada paluniitude tüübirühma, looniitude (loodude) tüübirühma ja pärisaruniitude tüübirühma kasvukohtades.

Paeküla hoiualal esineb püst-linalehikut Loodna (Joonas, Vanamardi) puisniidul (6530*). Taime esinemisala on haaratud „Ohustatud soontaimede ja samblaliigid“ riikliku seiresse. Viimati on alal seiret teostatud 2009. aastal, mil linalehikut esines hajusalt, ühe ha suurusel alal 1500 isendit. Populatsiooni seisundit antud alal hinnati heaks. Oluline on populatsiooni säilimiseks jätkata kasvukohas puisniidu hooldustöid.

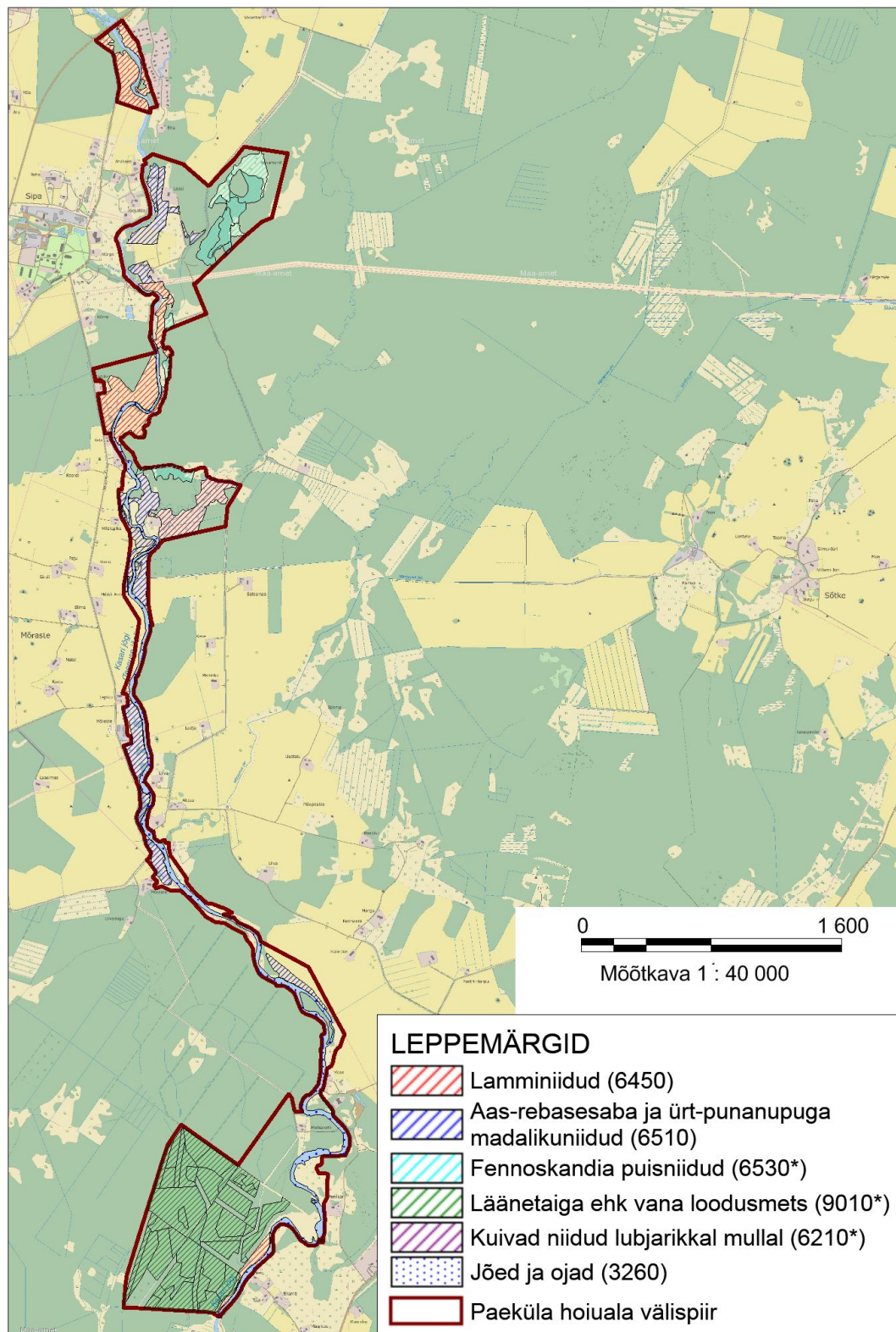
Kaitse-eesmärk

- Kaitsekorraldusperioodi kaitse-eesmärk: Kaitstava taimeliigi kasvukoha soodsa seisundi tagamine, püst-linalehiku esinemine vähemalt ühel hektaril ja populatsiooni säilimine vähemalt heas seisundis.

- Pikaajaline kaitse-eesmärk: Kaitstava taimeliigi kasvukoha soodsa seisundi tagamine, püst-linalehiku esinemine vähemalt ühel hektaril ja populatsiooni säilimine vähemalt heas seisundis.
- Mõjutegurid ja meetmed
 - + Kaitstava taimeliigi kasvukoht on registreeritud ja seal kehtib hoiualale omane kaitserežiim, mis aitab ära hoida negatiivset mõju liigile. Toimub kasvukoha seire.
 - Kaitstava liigi kasvukohas tallamine, mehaanilised vigastused, taimede väljakaevamine, noppimine.
 - Meetmed: Ala seisundi jälgimine, vajadusel järelevalve tõhustamine.
 - Puisniidu majandamise muutused või hoolduse lakkamine.
 - Meetmed: Oluline on populatsiooni säilimiseks jätkata kasvukohas puisniidu hooldustöid.

2.2. KOOSLUSED

Paeküla hoiuala kaitstavad elupaigatüübid on jõed ja ojad (3260), kuivad niidud lubjarikkal mullal (*olulised orhideede kasvualad – 6210), sinihelmikakooslused (6410), niiskuslembesed kõrgrohustud (6430), lamminiidud (6450), aas-rebasesaba ja ürt-punanupuga niidud (6510), puisniidud (6530*), vanad loodumetsad (9010*) ja puiskarjamaad (9070) (joonis 4).



Joonis 4. Natura 2000 elupaikade paiknemine Paeküla hoiualal (alus: Eesti Põhikaart, Maa-ameti WMS-rakendus, 2012)

2.2.1. JÕED JA OJAD

Jõed ja ojad (3260) - LoD I; KE – jah; loa – jah.

Kaitseala läbib Kasari jõgi, mis kuulub elupaigatüüpi 3260. Eesti taimkatte kasvukohatüüpide klassifikatsiooni järgi on tegu vooluveekogu kasvukohatüübiga (6.1.2.1) (lisa 5, pilt 1).

Kasari on Lääne-Eesti vesikonna veerikkaim ning ühtlasi suurim jõgi, mille ülemjooks asub Raplamaa, alamjooks Läänemaa territooriumil. Jõgi algab Hagudi külast 10 km loode pool ja suubub Matsalu lahte. Jõe pikkus on 112 km, valgala 3210 km², tähtsamad lisajõed on Vardi jõgi, Konnaveski oja, Luiste, Vigala ja Tuudi jõgi. Jõe lang on võrdlemisi väike, keskmine lang 0,58 m/km. Ülemjooksul voolab jõgi valdavalt soo või metsa maastikus, kesk- ja alamjooksul vahelduvad jõe lähiumbruses põllud, heinamaad, sood ja metsad (Reisner, 2010).

Kasari jõgi on karpkalalaste elupaigana kaitstavate veekogude nimekirjas.

Natura standardandmebaasi andmetel esineb elupaigatüüpi 8,4 % hoiuala pindalast ehk 22,2 ha, Elupaigatüüpide kaardikihi andmetel on piirkonnas inventeeritud elupaigatüüpi 36,6 ha, väljapoole hoiuala jääb 14,4 ha. Elupaigatüübi esinduslikkuseks on määratud C³, looduskaitseks seisundiks B⁴ ja üldiseks looduskaitseks väärtuseks B⁵.

Jões elutseb ala kaitse-eesmärgiks olevatest liikidest saarmas, harilik võldas, paksukojaline jõekarp. Samuti on jõgi toitumiseks käsitiivalistest põhja-nahkhiirele, veelendlasele ja tiigilendlasele.

Kasari jõgi on hõlmatud riikliku seireprogrammi „Jõgede hüdrobioloogiline seire“. Seireprogrammi eesmärgiks on hüdrobioloogiliste uuringute põhjal anda üldine ülevaade Eesti jõgede ökosüsteemide seisundist ja pikaajalistest muutustest. Seireuuringud hõlmavad EL Vee Raamdirektiivi seisukohalt olulisi jõgede elustiku komponente: bentilised ränivetikad, suurtaimestik põhjaloomastik ning kalastik. Paeküla (Sipa) läbivat jõeosa on seire raames põhjalikult uuritud 1997 ja 2002 aastal.

Jõgede veekvaliteedi klassifikatsiooni järgi (vaadeldi kuut näitajat: pH, lahustunud hapniku küllastustase, BHT₅, NH₄-N, üld-N ja üld-P) oli Kasari jõe seisund mõlemal aastal Paeküla (Sipa) seirelõigus väga hea. Elustiku komponentide näitajad on esitatud tabelis 2.

Tabel 2. Elustiku näitajad Kasari jõe Paeküla hoiualale jäävas osas riiklike seirearuannete põhjal 1997 ja 2002 aastal.

	1997	2002
--	------	------

³ Esinduslikkus: A - väga esinduslik, B – esinduslik, C - keskmine, arvestatav esinduslikkus, D – esinduslikkust üldjuhul ei märgita looduses.

⁴ Looduskaitse seisund: A – väga head võimalused säilimiseks, B – head võimalused säilimiseks, C – keskmised võimalused säilimiseks, D – ebasoodsad võimalused säilimiseks.

⁵ Üldine looduskaitse väärtus: A – väga kõrge looduskaitse väärtus, B – kõrge looduskaitse väärtus, C – keskmine looduskaitse väärtus, D – madal looduskaitse väärtus.

Seirelõik	katvus %	liike	dominandid	katvus %	liike	Dominandid
Soontaimed						
Sipa	40-50	25	<i>Sch lac, Sparg er, Eq fluv,</i>	70	28	<i>Sch lac, Sparg er, P nat</i>
Sammaltaimed ja makrovetikad						
Sipa	40-50		<i>C glom, Vauch, Ul zon, Chara</i>	40		<i>C glom, Phorm, Chara</i>
Põhjaloomastik						
Sipa			kaan <i>Herpobdella octulata</i> (biomassi dominant) surusääsklased (<i>Chironomidae</i>) (arvukusdominant)			tigu <i>Lymnaea stagnalis</i> (biomassi dominant) ühapäevikuline <i>Baëtis</i> spp. (arvukusdominant)
Kalastik						
Sipa		7	võldas, trulling, lepamaim, (haug, särg)		9	lepamaim, võldas, (haug, särg, trulling)

Aastail 1997-2002 on Sipa seirelõigul jõe põhjaloomastiku liigirikkus suurenenud. Biomassi tase oli endine, kuid arvukustase on tõusnud. Võrreldes 2002.a. seire tulemusi 1997.a. andmetega nähtub, et olulisi muutusi kalastiku koosseisus ja liikide arvukuses pole toimunud. Veekvaliteet Kasari jões 2002 aasta seireajal kalastikule probleemiks ei olnud ja ühegi tüübispetsiifilise liigi levikut ei piiranud.

Lähtudes EL Veepoliitika raamdirektiivi (2000/60/EÜ) põhimõtetest võis Kasari jõe kalastiku seisundit 2002 a hinnata heaks või hea ja rahuldava vahepealseks. Hinnangut vähendab seejuures negatiivsetest inimõjudest tingitud siirdekalade arvukuse langus Kasari jões. Oluliselt vähendab Kasari jõe väärtust siirdekalade seisukohalt Jõeääre pais (Laastre).

Lääne-Eesti vesikonna veemajanduskava alusel on antud jõelõigu seisund kesine (kalastiku ja ökoloogilise seisundiklassi põhjal). Kesise seisundi põhjusena tuuakse välja Laastre paisu.

Keskkonnateabe keskuse andmetel on Laastre paisule 2011 aastal rajatud kalapääs meetme "Vooluveekogude seisundi parandamine" rahastuse abil. Seega on jõe seisund kalde rände osas paranenud.

Kasari jõe Paeküla hoiuala lõiku suubub heitvee väljalaskudest Sipa asula reoveepuhasti väljalask (HVL0700280).

Kaitse-eesmärk

- Pikaajaline kaitse-eesmärk: Elupaigatüübi säilimine 23 ha esinduslikkusega B või kõrgem.
- Kaitsekorraldusperioodi kaitse-eesmärk: Elupaigatüübi säilimine 22,2 ha, esinduslikkuse B saavutamine.
- Mõjutegurid ja meetmed

+ Elupaigatüüp (3260) on registreeritud ja seal kehtib hoiualale omane kaitsereežiim, mis aitab ära hoida negatiivset mõju elupaigale.

+ Laastre paisule (mis mõjutas jõe Paeküla hoiuala osa) on kalarände seisundi parandamiseks ehitatud kalapääs. Kasari jõkke paisust ülespoole pääsevad siirdekalad (jõesilm, siirdesiig, vimb, angerjas).

- Voolutõkked ja paisud (looduslikud ja inimtekkelised)

Meetmed: Inimtekkeliste paisude osas seadusandluse täitmine (seadustamata paisude likvideerimine, uute paisude rajamise keelamine). Koprapaisude osas olemasolu kontroll, vastavalt vajadusele paisude likvideerimine ja tegevuste rakendamine vastavalt jahiseadusele.

- Reostus: Reostus mõjub negatiivselt eeskätt veekvaliteedile ning seeläbi ohustab liikide seisundit. Paeküla hoiuala osas on jõe valgadalal inimasustus väike ning tööstusettevõtteid vähe. Keskkonnaregistri andmetel on hoiuala jõelõigul üks heitvee väljalase, mis vee-erikasutusloa alusel on väikse koormusega ning mõjutab eeldatavalt jõe veekvaliteeti minimaalselt. Põllumajandusreostuse mõju on võrdlemisi vähene, kuna jõe hoiuala osa on valdavalt ümbritsetud metsade või intensiivsest põllumajanduslikust kasutusest väljas olevate poollooduslike aladega. Potentsiaalseks ohuteguriks on prognoosimatu äkkreostus vm keskkonnaohtlike ainete veekogudesse või valgale sattumine.

Meetmed: Säätlik keskkonnakasutus, keskkonnakasutuse korraldamine vee-erikasutuslubade jt keskkonnalubade menetlemisel, järelevalve.

- Õigusrikkumised: Jõe elupaika ja elustikku võivad kahjustada mitmed õigusrikkumised nagu ebaseaduslik kalapüük (elektriga püük), kallaste

kahjustamine, veekogu ümberkujundamine jm. Tegemist on potentsiaalse ohuteguriga.

Meetmed: Kaitseala tähistamine, ala seisundi jälgimine, vajadusel järelevalve tõhustamine.

2.2.2. KUIVAD NIIDUD LUBJARIKKAL MULLAL

Kuivad niidud lubjarikkal mullal (*olulised orhideede kasvualad – 6210) - LoD I, KE – jah, LoA – jah.

Tegemist on niiskete pärisaruniitudega, mis võivad olla kujunenud kunagistest kultuuristunud kooslustest. Poollooduslikud (kultuuristamata) pärisaruniidud esinevad karbonaadirikkal mullal. Pärisaruniitude pinnamood on tasane või nõrgalt lainjas, mullaks on keskmise sügavusega ja sügavad rähksed rendsiinad (K^{'''}) või leostunud liivsavimullad (Ko). Muld on enamasti kuiv või taimikasvatuse seisukohast parasniiske. Elupaigatüüpi esineb enamasti Lääne-Eesti madalikul ja läänesaartel, samuti Põhja-Eesti lavamaal (Paal, 2000).

Natura standardandmebaasi andmetel esineb elupaigatüüpi 3,1% Paeküla hoiuala pindalast ehk 8,2 ha. Elupaigatüüpide kaardikihi andmete kohaselt esineb elupaigatüüpi hoiualal 8,0 ha, väljapoole kaitseala jääb 0,9 ha. Niitu on hooldatud 4,1 ha. Elupaigatüübi esinduslikkuseks on määratud B, looduskaitseks seisundiks B ja üldiseks looduskaitseks seisundiks B. Eesti taimkatte kasvukohatüüpide klassifikatsiooni järgi kuulub elupaigatüüp kuiva pärisaruniidu kasvukohatüüpi (2.1.4.1.).

Peamiseks ohuteguriks kooslusele on hoolduse puudumisel toimuv võsastumine. Elupaigatüübi killustatuse (fragmenteerituse) ärahoidmiseks on soovitatav hooldada ka 0,9 ha niiduosa, mis jääb väljapoole hoiuala välispiiri.

Kaitse-eesmärk

- Pikaajaline kaitse-eesmärk: Elupaigatüübi soodsa seisundi tagamine 8 ha, esinduslikkusega B, regulaarne hooldamine 8 ha.
- Kaitsekorraldusperioodi kaitse-eesmärk: Elupaigatüübi soodsa seisundi tagamine 8 ha, esinduslikkusega B, regulaarse hoolduse jätkumine vähemalt 4,1 ha.
- Mõjutegurid ja meetmed
 - + Elupaigatüüp on registreeritud ja seal kehtib hoiualale omane kaitsereežiim, mis aitab ära hoida negatiivset mõju elupaigale
 - + Elupaigatüüp on osaliselt hooldatud.
 - Elupaigatüüp on osaliselt hooldamata. Koosluse võsastumine ja kinnikasvamine vähendab elupaigatüübi esinduslikkust, halvenevad niidule omaste soontaimede kasvutingimused.

Meetmed: Vajalik on kaasata hooldatama ala hooldusesse. Tagada alal järjepidev majandamine, millega välditakse niidu võsastumist, tagades elupaigatüübi soodne seisund. Soodsa seisundi tagamine on võimalik, ala on lage või üksikute puudega kaetud ning vajalik ei ole ulatuslikku taastamistegevust. Vajalik on regulaarne niitmine, vajadusel harvendada hõredat põõsastikku, ka metsaservadest niidule kasvavat puittaimestikku.

2.2.3. LAMMINIIDUD

Lamminiidud (6450) - LoD I, KE – jah, LoA – jah.

Lamminiidud ehk luhad esinevad jõgede ja ojade, samuti järvede üleujutatavatel lammidel. Üleujutuse kestus ning pinnavee hulk sõltub lammi kõrgusest. Setete hulk lammil võib varieeruda piirkonniti, see sõltub jõe voolukiirusest, üleujutuse kestusest. Lammimuldade viljakust mõjutab jõeveega luhale toodavad setted ja tootelemendid. Samuti varieeruvad lammi eriosades niiskustingimused ajuti kuivadest kuni pidevalt veega küllastatuseni. Esinevad iseloomulikud lammi-kamar- (AK), lammi-gleimullad (AG) või lammimadalsoomullad (AM). Lamminiite esineb kõikjal Eestis (Paal, et al., 2000).

Kooslus paikneb Kasari jõe lammidel läbivalt pea kogu hoiuala ulatuses. Natura standardandmebaasi andmetel esineb lamminiite 8,3% Paeküla hoiuala pindalast ehk 21,9 ha, väljapool hoiuala piiri paikneb veel 0,5 ha nimetatud elupaigatüüpi. Elupaigatüübi esinduslikkuseks on määratud B, looduskaitseks seisundiks A ja üldiseks looduskaitseks seisundiks B. Alal esinevad lamminiidud on kõik niitmiseks kõlbulikud, kuid niitmist pole viimasel kümnendil toimunud ja nende seisund on halvenenud.

Eesti taimkatte kasvukohatüüpide klassifikatsiooni järgi esinevad elupaigatüübis niisked lamminiidu (2.2.1.1.) ning märja lamminiidu (2.2.1.2.) kasvukohatüübid (lisa 5, pilt 2).

Kaitse-eesmärk

- Pikaajaline kaitse-eesmärk: Elupaigatüübi säilimine kaitsealal 22 ha esinduslikkusega B, regulaarne hooldamine 22 ha.
- Kaitsekorraldusperioodi kaitse-eesmärk: Elupaigatüübi säilimine 21,9 ha esinduslikkusega B, regulaarse hooldamise alustamine 21,9 ha.
- Mõjutegurid ja meetmed
 - Kooslust ohustab kinnikasvamine, mis on looduslik protsess ning inimese sekkumiseta vältimatu. Koosluse võsastumine ja kinnikasvamine vähendab elupaigatüübi esinduslikkust, halvenevad niidule omaste soontaimede kasvutingimused seades ohtu elupaigatüübi püsima jäämise. Lamminiitudel toimub võsastumisprotsess kiirelt.

Meetmed: Niitude hea seisundi tagamiseks on vajalik iga aastane niitmine, millega välditakse edasist võsastumist.

2.2.4. AAS-REBASESABA JA ÜRT-PUNANUPUGA MADALIKUNIIDUD

Aas-rebasesaba ja ürt-punanupuga madalikuniidud (6510) - LoD I, KE – jah, LoA – jah.

Tegu on liigirikaste, vähe kuni mõõdukalt väetatud rohumaadega madalikest mägedeni. Taimekooslused kuuluvad *Arrhenatherion* või *Brachypodio-Centaureion*-liitkonda. Rohumaad on rikkad õistaimede poolest. Esineb nii niiskeid kui kuivi alatüüpe. Elupaigatüüpi kuuluvad ka kaua aega tagasi (10 aastat ja enam) sööti jäetud põllumaad, millel on enam-vähem taastunud looduslik taimkate (Paal 2000).

Natura standardandmebaasi kohaselt esineb aas-rebasesaba ja ürt-punanupuga niitusid 8,5 % hoiualast ehk 22,4 ha. 2012. a on madalikuniitused hooldatud 8,6 ha suurusel alal. Elupaigatüübi esinduslikkuseks on määratud C, looduslikuks seisundiks B ja üldiseks looduskaitseks seisundiks B. Elupaigatüübi niitude niitmiskõlblikkus on valdavalt keskmine kuni hea, ühel esineva eraldisel (ID9924) on võimalik niita ainult käsitsi kuna tehnikaga ei pääse niitudele ligi.

Eesti taimkatte kasvukohatüüpide klassifikatsiooni järgi kuulub enamus inventeeritud niitudest niiskete pärisaruniidu kasvukohatüüpi (2.1.4.2.) ning ühel niidul üleminekuga niiske (soostunud) kultuurkarjamaa kasvukohatüüpi (8.1.1.2.) (lisa 5, pilt 3).

Kaitse-eesmärk

- Pikaajaline kaitse-eesmärk: Elupaigatüübi säilimine 23 ha, esinduslikkuse parenemine seisundisse B ja regulaarne hooldamine 23 ha.
- Kaitsekorraldusperioodi kaitse-eesmärk: Elupaigatüübi säilimine 22,4 ha, esinduslikkuse säilimine seisundis C või kõrgem ja regulaarse hooldamise jätkamine 8,6 ha ja alustamine 13,8 ha.
- Mõjutegurid ja meetmed
 - + Niit on osaliselt regulaarselt hooldatud.
 - Niit on osaliselt hooldamata. Koosluse võsastumine ja kinnikasvamine hoolduse puudumisel.

Meetmed: Hooldamata ala kaasamine hooldusesse. Regulaarne hooldus, võsastunud alade taastamine ja edaspidine niitmine ja karjatamine kogu koosluse esinemisala ulatuses.

2.2.5. PUISNIIDUD

Fennoskandia puisniidud (6530*) - LoD I, KE – jah, LoA – jah.

Puisniit on väikestest puutukkadest, põõsastest ning avatud niidulaikudest koosnev taimkattekompleks. Tavalised puuliigid on saar, kask, tamm, pärn, jalakas ja/või hall lepp. Puisniiduks nimetatakse regulaarselt niidetava rohustuga hõredat looduslikku puistut. Puisniit on poollooduslik kooslus; hõreda puurindega alad on Eestis tekkinud võsa ja puude osalise

raiumise, niitmise ning karjatamise koosmõjul ning nende iseloomuliku ilme ja taimkatte püsimiseks on vaja iga-aastast niitmist või karjatamist (Paal 2000).

Natura standardandmebaasi kohaselt esineb puisniitusid 12,7 ha. Elupaigatüübi esinduslikkuseks on määratud C, looduskaitseliseks seisundiks A ja üldiseks looduskaitseliseks väärtuseks B (lisa 5, pilt 4). Elupaigatüüpi esineb Natura andmebaasi alusel hoiualal 13,7 ha, väljapoole hoiuala jääb elupaika 6 ha. Valdav osa puisniidust (Vanamardi/Joona puisniidu alasse kuuluvad eraldised) on inventuuri kohaselt märgitud hea või väga hea esinduslikkusega. Eraldi paiknevad väiksemad eraldised on esinduslikkusest arvestatavad.

2012. a hooldati puisniitusid 10,9 ha suurusel alal. Puisniitude heas seisundis säilimiseks on vajalik nende hoolduse jätkamine ning edaspidine majandamine ka niiduosadel, mis seni on hooldusest välja jäänud. Killustatuse ärahoidmiseks on soovitatav hooldada ka 2,6 ha niitusid, mis jäävad elupaigana väljapoole hoiuala välispiiri.

Kaitse-eesmärk

- Pikaajaline kaitse-eesmärk: Elupaigatüübi esinemine 14 ha, esinduslikkusega B või kõrgem ning regulaarne hooldamine 13,7 ha.
- Kaitsekorraldusperioodi kaitse-eesmärk: Elupaigatüübi esinemine 13,7 ha, esinduslikkusega vähemalt B, regulaarse hooldamise jätkamine 10,9 ha ning alustamine 2,8 ha.
- Mõjutegurid ja meetmed:
 - + Elupaigatüüp on osaliselt hooldatud (niidetud).
 - Elupaigatüüp on osaliselt hooldamata. Niidu võsastumine, valed hooldusvõtted (väetamine, purustatud hein jäetakse maha),

Meetmed: Võtta hooldusesse seni hooldamata alad, regulaarse hoolduse toimumine kogu koosluse esinemisala ulatuses.

2.2.6. SINIHELMIKANIIDUD

Sinihelmikakooslus (6410) - LoD I, KE – jah, LoA – jah.

Sinihelmikaniidud esinevad märjal toitevaesel mullal tasandikest mägedeni. Niidud on kujunenud kuivendatud soo-aladele või rohumaade ekstensiivse majandamise tulemusena. Eestis sinihelmikakooslustel erilist looduskaitselist väärtust ei ole, kuna need on valdavalt kujunenud sekundaarselt tugeva inimõju (kuivendamise) tulemusena (Paal, 2000).

Natura standardandmebaasi andmetel esineb elupaigatüüpi 0,1% Paeküla hoiuala pindalast ehk 0,3 ha. Elupaigatüübi esinduslikkuseks on määratud C, looduskaitseliseks seisundiks C ja üldiseks looduskaitseliseks seisundiks C. Natura andmebaasi järgi on hoiualal inventeeritud elupaigatüüpi 0,2 ha.

Koosluse hooldamist ei ole viimasel paarikümnel aastal toimunud. Kooslus on võsastunud ning sellele iseloomulikke tunnuseid ei ole säilinud. Ettepanek on antud elupaigatüüp arvata välja hoiuala ja loodusala kaitse-eesmärkidest.

2.2.7. NIISKUSLEMBELISED KÕRGROHUSTUD

Niiskuslembesed kõrgrohustud (6430) - LoD I, KE – jah, LoA – jah.

Natura standardandmebaasi ning keskkonnaregistri andmekihi kohaselt ei esine Paeküla hoiualal seda elupaigatüüpi. Ettepanek on nimetatud elupaigatüüp kaitse-eesmärkidest välja arvata.

2.2.8. PUISKARJAMAAD

Fennoskandia puiskarjamaad (9070) - LoD I, KE – jah, LoA – jah.

Natura standardandmebaasi ning keskkonnaregistri andmekihi kohaselt ei esine Paeküla hoiualal seda elupaigatüüpi. Ettepanek on nimetatud elupaigatüüp kaitse-eesmärkidest välja arvata.

2.2.9. VANAD LOODUSMETSAD

Läänetaiga ehk vana looduspets (9010*) - LoD I, KE – jah, LoA – jah.

Sellesse elupaigatüüpi kuuluvad looduslikud vanad metsad, aga ka hiljutiste põlengualade looduslikult uuenenud noored puistud. Looduslikud vanad metsad esindavad vähese inimõjuga või üldse igasuguse inimõjuta kliimaskooslusi ehk siis suksessioonirea hiliseid staadiume. Praeguseks on intensiivse metsamajanduse tagajärjel praktiliselt kõigis liikmesriikides vanadele looduspetsadele iseloomulike omadustega puistud kadunud, s.t. neis ei ole enam arvestataval määral surnud ja kõdupuitu ega ulatuslikumat puude vanuse, kõrguse ja koosseisu muutlikkust. Samas on just vanad looduspetsad elupaigaks paljudele ohustatud liikidele, eriti sammaltaimedele, seentele ja selgrootutele loomadele, peamiselt mardikatele (Paal, 2000).

Elupaigatüüpi kuuluvad taimkatte klassifikatsiooni järgi palumetsade tüübirühma kuuluva mustika kasvukohatüüp ja rabastuvate metsade karusambla-mustika, kasvukohatüüp (Paal, 1997; Lõhmus, 2006).

Natura standardandmebaasi kohaselt esineb vanu looduspetsi 14,5 ha moodustades 5,5% hoiuala pindalast. Elupaigatüüp on inventeeritud *Natura 2000* pilootprojekti raames, 2002 aastal. Elupaigatüübi esinduslikkuseks on määratud B, looduslikuks seisundiks B ja üldiseks looduskaitseks seisundiks B. Eesti taimkatte kasvukohatüüpide klassifikatsiooni järgi kuuluvad inventeeritud metsaelupaigad mustika kasvukohatüüpi (1.1.3.2.) ning karusambla-mustika kasvukohatüüpi (1.3.2.1.) (lisa 5, pilt 5).

Kaitsekorralduskava koostamise käigus täpsustati metsaelupaigatüübi 9010* piire ja seisundit Paeküla hoiuala lõunaosas Märjamaa metskonna 13 (kat. tunnusega 42703:001:0490) metsamassiivis (joonis 5). Elupaigatüübile hinnangu andmisel lähtuti loodusdirektiivi

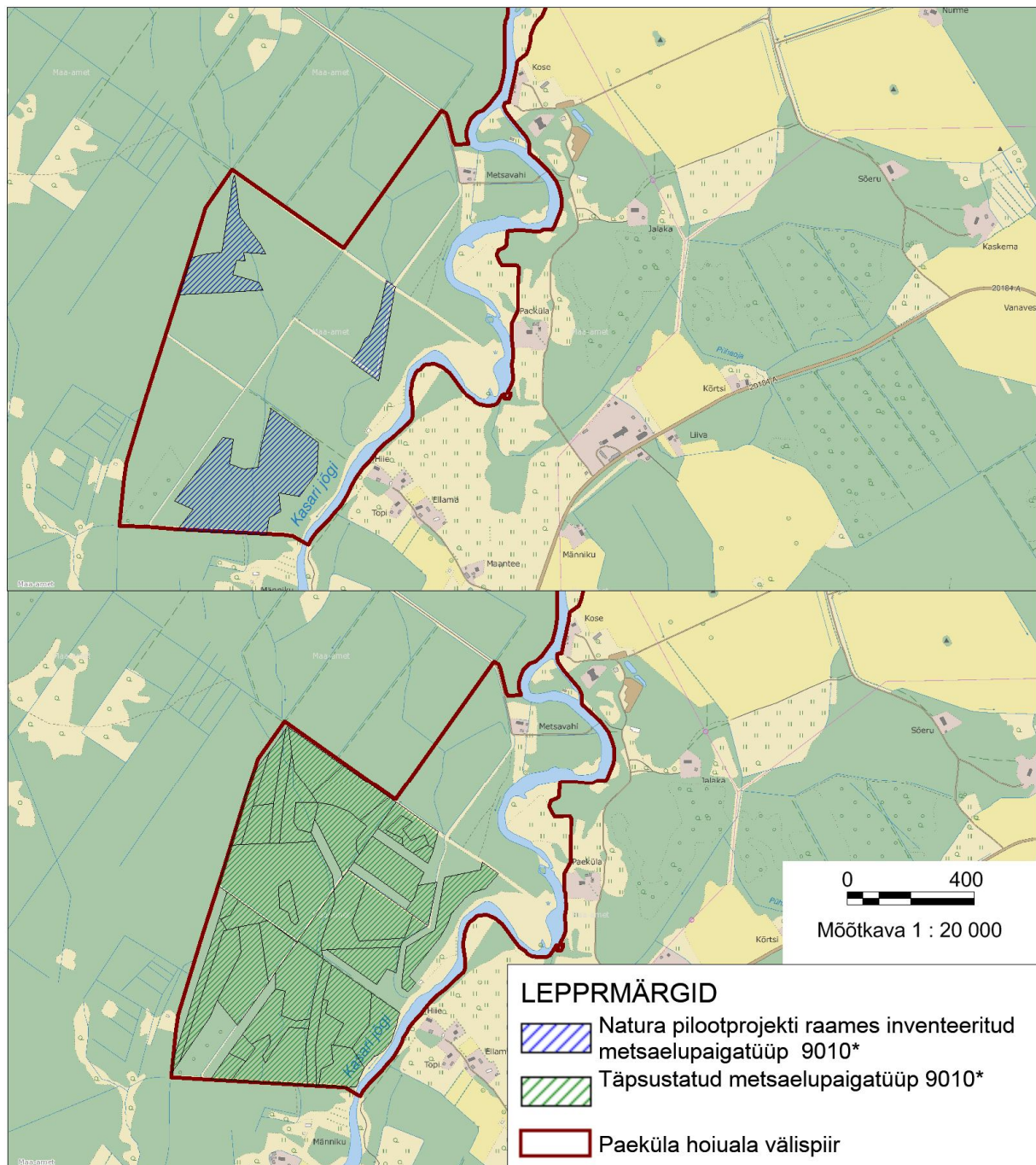
metsaelupaikade inventeerimise juhendist. Elupaigatüübi piire täpsustati metsaregistri andmekihi põhjal, loodusmetsa seisundit täpsustati välitööde põhjal.

Potentsiaalne elupaigatüüp paiknes 60. eraldisel, pindalaga 82,3 ha, millest elupaigatüübi kriteeriumitele vastas 38 eraldist, pindalaga 57,1 ha. Elupaigatüübile vastanud ala iseloomustavad näitajad on välja toodud tabelis 1. Vähemtähtsad alad, mille näitajad ei vastanud elupaigatüübi tunnustele oli kokku 22 eraldist, pindalaga 25,3 ha.

Vanade loodusmetsade elupaigatüüp ei vaja kujunemiseks inimese sekkumist, sh metsamajanduslikke tegevusi.

Tabel 1. Elupaigatüüpi iseloomustavad näitajad pindala lõikes.

Hinnang	Esinduslikkus (Representativity)		Looduslik seisund (Conservation status)		Üldine looduskaitseline väärtus (Global assessment)	
	Ha	%	Ha	%	Ha	%
A	25,2	44,1	53,2	93,2	25,2	44,1
B	28,1	49,2	0	0	28,1	49,2
C	3,8	6,7	3,8	6,8	3,8	6,7
<i>Kokku</i>	<i>57,1</i>	<i>100</i>	<i>57,1</i>	<i>100</i>	<i>57,1</i>	<i>100</i>



Joonis 5. Paeküla hoiualal metsaelupaiga (9010*) täpsustatud piirid (*aluskaart: Eesti Põhikaart, Maa-ameti WMS-rakendus, 2012*)

Kaitse-eesmärk

- Pikaajaline kaitse-eesmärk: Elupaigatüübi säilimine 57 ha, esinduslikkusega B või kõrgem. Puistutes elupaigatüübile omase struktuuri säilimine ning ühtse terviklikkuse (sidususe) tagamine.
- Kaitsekorraldusperioodi kaitse-eesmärk: Elupaigatüübi säilimine 57,1 ha, esinduslikkusega B. Puistutes elupaigatüübile omase struktuuri säilimine ning ühtse terviklikkuse (sidususe) tagamine.
- Mõjutegurid ja meetmed:
 - + Elupaigatüübi täpsustatud levik hoiualal on kantud keskkonnaregistrisse, millega tagatakse tegevuste ärahoidmine, mis võivad elupaigatüüpi kahjustada (hoiualal on kaitse-eesmärgis olevate elupaikade kahjustamine keelatud).
 - Raietega puistute elupaigatüübile omase struktuuri muutmine.
 - Meetmed: Metsateatiste menetlemisel arvestada elupaigatüübi esinemist.
 - Õigusrikkumised – sõidukite kasutamine väljaspool teid, lõkke tegemine, ebaseaduslik raie jm.
 - Meetmed: tähistamine, ala seisundi jälgimine, vajadusel järelevalve tõhustamine.

3. ALA JA SELLE VÄÄRTUSTE TUTVUSTAMINE NING KÜLASTUSKORRALDUS

Paeküla hoiuala kaitse-eesmärk on eelkõige poollooduslike rohumaade kaitse, mis asetsevad Kasari jõe lammidel ja kaldaaladel. Samuti esineb hoiualal vana loodusmetsa. Hoiuala külastatavus on madal ja otsene külastushuvi ala vastu puudub. Peale maaomanike ja koosluste majandamisega seotud isikute võib hoiualale sattuda marjulisi ja seenelisi ning kalastajaid. Loodusväärtusena pakub külastajatele huvi eelkõige hooldatud puisniit hoiuala põhjaosas, mis on Raplamaa üks esinduslikumaid poollooduslikke kooslusi.

Hoiualal puuduvad infotahvlid ja viidad. Ala on tähistatud. Tähisted on tehniliselt heas seisundis, kuid kõigi kuue tähise paiknemiskohad on võsastumas ning vajaksid võsast väljaraiumist. Samuti oleks vajalik täiendava tähistuse paigaldamine ligipääsuteedele.

Märjamaa valla üldplaneeringu kohaselt soovitatakse Paeküla hoiuala poollooduslike koosluste taastamist ja hooldamist. Olulist külastuskorralduslikku väärtust alal ei nähta.

Hetkel hoiuala väärtusi ei tutvustata. Samuti ei planeerita tulevikus külastuse olulist suurendamist. Siiski teavitamaks külastajaid hoiuala väärtustest on põhjendatud infotahvli paigaldamine hoiuala põhjaosas Joonä (Vanamardi) puisniidu alale. Tegu on eramaaga, kuid maaomanik on infotahvli paigaldamisest huvitatud, kuna puisniidu külastatavus on sügiseti kõrge.

Visioon ja eesmärk

Visioon

- Hoiuala külastus on madal, ala külastajateks on valdavalt kohalikud inimesed, kes ala tunnevad. Aktiivset loodusharidust alal läbi ei viida ning ala ei propageerita massiteabevahendites. Külastajatel on võimalik saada teavet hoiualal viibimise kohta.

Eesmärk

- Hoiuala külastatavus ei ole olulisel määral kasvanud. Külastajatel on võimalik saada teavet hoiualal viibimise kohta.

Meetmed

- Tähiste hooldus ja paigaldamine.
- Infotahvli paigaldamine.

4. KAVANDATAVAD KAITSEKORRALDUSLIKUD TEGEVUSED JA EELARVE

4.1. TEGEVUSTE KIRJELDUS

4.1.1. INVENTUURID, UURINGUD, SEIRE

Inventuurid, seired ja uuringud on vajalikud kaitseala kaitseväärtustest parema ülevaate saamiseks. Seire aitab otsustada kaitseala seisundi üle ning võimaldab mõista, millised kaitsekorralduslikud võtted on efektiivsed. Kaitseala väärtuste täpsustamiseks ja väärtuste seisundi hindamiseks on vajalikud järgmised inventuurid, seired ja uuringud.

4.1.1.1. RIIKLIK SEIRE

Jätkata hoiualal riikliku seireprogrammi alusel teostatavaid seireid:

- Ohustatud soontaimed ja samblaliigid – seirataav liik: kaunis kuldking ja püst-linalehik, seiresamm üks aasta;
- Saarmas ja kobras – seirataav liik: saarmas, seiresamm kuus aastat;
- Jõgede hüdrobioloogiline seire - seirataav objekt: Kasari jõgi, seiresamm viis aastat.

Riiklik seire kuulub I prioriteeti ja selle korraldajaks on Keskkonnaagentuur. Seiret viiakse läbi vastavalt riiklike seireprogrammide ajakavale.

4.1.1.2. INVENTUURID

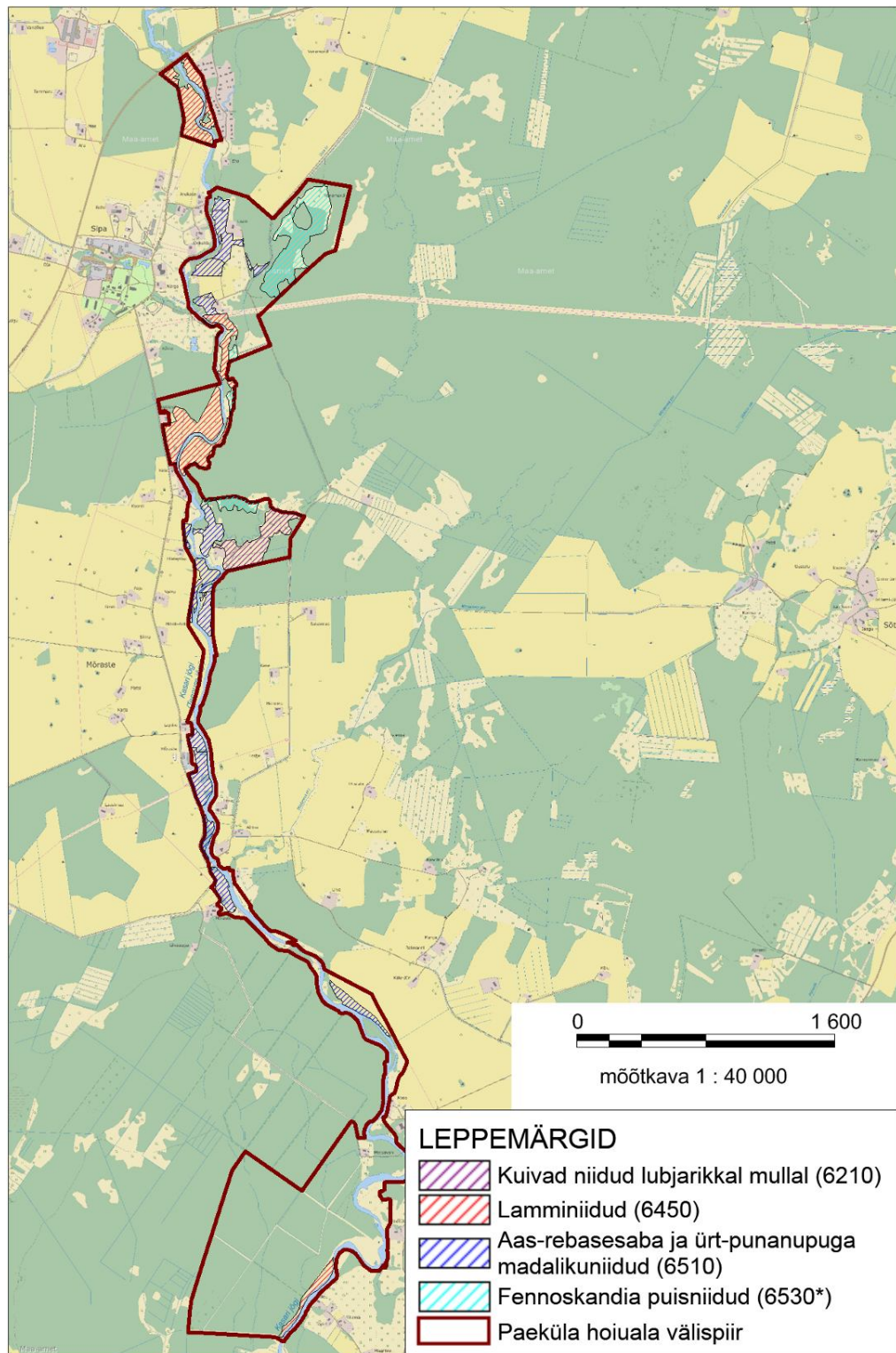
Pool-looduslike koosluste inventuur

Kaitsekorraldusperioodi jooksul on vajalik poollooduslike koosluste kordusinventuur täpsustamiseks koosluste seisundit ja seisundi muutusi. Hoiualal on poollooduslikke kooslusi, mida ei ole viimasel kümnendil inventeeritud, kogupindalaga 20,3 ha.

Tegevus kuulub III prioriteeti ja selle korraldajaks on Keskkonnaamet. Tegevus on planeeritud 2018. aastasse.

4.1.2. KOOSLUSTE HOOLDUS

Paeküla hoiualal on poollooduslike koosluste esinemisalasid 64,5 ha. Poollooduslikke kooslusi on hooldatud 2012. a andmetel 17,5 ha suurusel alal. Hooldatavatel poollooduslikel niidukooslustel tuleb jätkata niitmist ja karjatamist. Samuti tuleb alustada hooldamata niitude niitmist ja sobivusel karjatamist (joonis 6).



Joonis 6. Paeküla hoiuala hooldust vajavad kooslused (*aluskaart: Eesti Põhikaart, Maa ameti WMS-rakendus, 2012*)

4.1.2.1. KUIVAD NIIDUD LUBJARIKKAL MULLAL (*OLULISED ORHIDEEDE KASVUALAD – 6210)

Elupaigatüüpi esineb hoiualal 6,9 ha. 2011. aasta andmetel toimus koosluse hooldamine Saare maaüksusel 6,9 ha. Elupaigatüübi soodsa seisundi tagamiseks on vajalik regulaarne niitmine 6,9 ha, vajadusel harvendada niidule kasvavat põõsastikku ja metsaservadest niidule kasvavat puittaimestikku.

Koosluse hooldamisel tuleb lähtuda aru- ja soostunud niitude hoolduskavast toodud juhistest (Mesipuu, 2011). Tegevus on vajalik ptk 2.2.2 kirjeldatud väärtustele seatud eesmärkideni jõudmiseks.

Koosluse hoolduse jätkamine on I prioriteedi tegevus, täiendava koosluseosa hoolduse alustamine II prioriteedi tegevus. Tegevuse korraldajaks on Keskkonnaamet koostöös maaomanikega.

4.1.2.2. LAMMINIIDUD (6450)

Hoiualal esineb 21,9 ha lamminiitused, mille korrashoid ja soodsa seisundi tagamine on vajalik hoiuala kaitseväärtuste säilitamiseks. Lamminiidud asetsevad looduslal jõekallastel lahustükkidena. Nende koosluste säilimiseks on vaja regulaarset niitmist 21,9 ha, vajadusel järelekarjatamist ning jõekaldale või rohumaale kasvanud põõsastikku harvendamist.

Koosluse hooldamisel tuleb lähtuda aru- ja soostunud niitude hoolduskavast toodud juhistest (Mesipuu, 2011). Tegevus on vajalik ptk 2.2.3 kirjeldatud väärtustele seatud eesmärkideni jõudmiseks.

Koosluse taastamine ja hooldamine on II prioriteedi tegevus. Tegevuse korraldajaks on Keskkonnaamet ja RMK ning teostajateks huvitatud maaomanikud.

4.1.2.3. AAS-REBASESABA JA ÜRT-PUNANUPUGA MADALIKUNIIDUD (6510)

Elupaigatüüpi esineb hoiualal 22,4 ha. Madalikuniidud asuvad Kasari jõekaldail lahustükkidena. 2012. aasta andmetel toimus koosluse hooldamine Salasmaa maaüksusel 1,6 ha, Lepiku 1,0 ha, Lehtmetsa 2,9 ha ja Aleva maaüksusel 3,1 ha. Kokku hooldati 8,6 ha madalikuniitused. Koosluse soodsa seisundi tagamiseks on vajalik kaasata hooldusesse ka seni välja jäänud alad, tagada regulaarne niitmine 22,4 ha.

Koosluse hooldamisel tuleb lähtuda aru- ja soostunud niitude hoolduskavast toodud juhistest (Mesipuu, 2011). Tegevus on vajalik ptk 2.2.4 kirjeldatud väärtustele seatud eesmärkideni jõudmiseks.

Koosluse hoolduse jätkamine on I prioriteedi tegevus; täiendavate alade taastamine ja hoolduse alustamine II prioriteedi tegevus. Tegevuse korraldajaks on Keskkonnaamet koostöös maaomanikega.

4.1.2.4. FENNOSKANDIA PUISNIIDUD (6530*)

Tegemist on loodusdirektiivi I lisas nimetatud prioriteetse elupaigatüübiga, mistõttu on Eestil kohustus ja vastutus nende koosluste pikaajaliseks säilimiseks. Elupaigatüüpi esineb 13,7 ha, millest 2012. a andmetel hooldati 10,9 ha. Vanamardi ja Niine maaüksustel 4,9 ha ulatuses ning Aleva maaüksusel 6,0 ha. Koosluse soodsa seisundi tagamiseks on vajalik regulaarne niitmine ja vajadusel järelkarjatamine.

Puisniitude taastamisel ja hooldamisel lähtutakse hoolduskavas toodud juhistest (Talvi, 2010). Tegevus on vajalik ptk 2.2.5 kirjeldatud väärtustele seatud eesmärkideni jõudmiseks.

Koosluse hooldamise jätkamine on I prioriteedi tegevus, täiendavate eraldiste kaasamine hooldusesse on II prioriteedi tegevus. Tegevuse korraldajaks on Keskkonnaamet koostöös maaomanikega.

4.1.3. ELUPAIGAANDMETE UUENDAMINE NATURA 2000 STANDARDANDMEBAASIS

Natura standardandmebaasis tuleb korrigeerida elupaigatüüpide andmed vastavalt käesoleva kaitsekorralduskava raames toimunud elupaigatüüpide pindala ja seisundi täpsustamisele.

Tegevus on vajalik väärtustele 2.1-2.3. seatud eesmärkideni jõudmiseks. Tegemist on II prioriteedi tööga, mida korraldab Keskkonnaministeerium ja tegevus on planeeritud 2018. aastaks.

4.1.4. TÄHISTAMINE

Hoiualale paigaldatud kuue tähise tehniline seisukord on väga hea. Kõik paigaldatud tähised on kinnitatud tsingitud raudtorule, mis on võrreldes puust postiga ajale vastupidavam. Samas on tähiste asukohad võsastunud. Vajalik on tähistuse korrashoid (tähiste ümber kasvanud võsa eemaldamine) ja hooldamine, mida tehakse iga-aastaselt vastavalt jooksvale vajadusele (lisa 5).

Kuna on olemas ligipääs hoiualale, kus ei ole selgelt arusaadav, et asutakse kaitstaval loodusobjektile, teeb kaitsekorralduskava ettepaneku nelja, keskmise suurusega lisatähise paigaldamiseks. Soovitav täiendavate tähiste paiknemine on esitatud joonisel 7.

Tegevus on vajalik väärtustele 2.1-2.3. seatud eesmärkideni jõudmiseks, samuti ptk 3 esitatud külastuskorralduslike eesmärkide täitmiseks. Tegemist on II prioriteedi tööga, mida korraldab RMK.

4.1.5. INFOTAHVLI PAIGALDAMINE

Hoiuala külastajatele ala väärtustest ning piirangutest ülevaate andmiseks on põhjendatud infotahvli paigaldamine. Kuna hoiuala külastatuim osa on ala põhjaosas paiknev puisniit, siis tuleks infotahvel paigaldada puisniidule suunduvale teele (joonis 7). Tegu on eramaaga, kuid maaomanik on infotahvli paigaldamisest huvitatud, kuna see aitaks teavitada külastajaid ala väärtustest.

Tegevus on vajalik väärtustele 2.1-2.3. seatud eesmärkideni jõudmiseks, samuti ptk 3 esitatud külastuskorralduslike eesmärkide täitmiseks. Tegemist on III prioriteedi tööga, mida korraldab RMK.



Joonis 7. Paeküla hoiualale projekteeritavad tähised. (aluskaart: Eesti Põhikaart, Maa-ameti WMS-rakendus, 2012)

4.1.6. KAITSEKORRALDUSKAVA UUENDAMINE

Kaitsekorralduskava tulemuslikkuse vahehindamine ja kava uuendamine

Kaitsekorralduskava eesmärgid on seatakse kümneks aastaks. Samas on eelarve ja tegevuskava planeerimine nii pikaks ajaks on keeruline. Seetõttu tuleb viie aastase perioodi möödumisel (2018. aastal) hinnata esimese perioodi tulemuslikkust ja uuendada kaitsekorralduskava. Eelkõige tuleb ajakohastada ajakava ning eelarvet.

Kaitsekorraldusperioodi lõpus tuleb hinnata kaitse tulemuslikkust ning koostada uus kaitsekorralduskava järgneva perioodiks.

Tegevus on vajalik väärtustele 2.1-2.3. seatud eesmärkideni jõudmiseks. Tegu on I prioriteedi tööga, mida korraldab Keskkonnaamet.

4.2. EELARVE

Eelarve tabelisse 3 on koondatud eelnevate analüüsidenä esitatud tööd, mis on täitmiseks käesoleva kaitsekorralduskavaga ettenähtud perioodi jooksul.

Tabelis on tegevused jaotatud vastavalt tegevuse olulisusele järgmistesse prioriteetsusklassidesse:

- 1) esimene prioriteet – hädavajalik tegevus, milleta kaitse-eesmärkide täitmine planeeritavas ajavahemikus on võimatu, see on väärtuste säilimisele ja toimiva ohuteguri kõrvaldamisele suunatud tegevus; kaitsekorralduse tulemuslikkuse hindamiseks vajalik tegevus;
- 2) teine prioriteet – vajalik tegevus, mis on suunatud väärtuste taastamisele, eksponeerimisele ja potentsiaalsete ohutegurite kõrvaldamisele;
- 3) kolmas prioriteet – soovituslik tegevus ehk tegevus, mis aitab kaudselt kaasa väärtuste säilimisele ja taastamisele ning ohutegurite kõrvaldamisele.

Tabel 3. Tegevuskava ja eelarve

Jrk	Tegevuse nimetus	Tegevuse tüüp	Korraldaja	Priori- teet	2015	2016	2017	2018	2019	2020	2021	2022	2023	2024	Maksumus kokku
					Sadades eurodes										
Inventuurid, seired, uuringud															
4.1.1.1	Jätkata hoiualal riikliku seireprogrammi alusel teostatavat seiret "Ohustatud soontaimede ja samblaliigid "	Riiklik seire	KAUR	I	x	x	x	x	x	x	x	x	x	x	0
4.1.1.1	Jätkata hoiualal riikliku seireprogrammi alusel teostatavat seiret "Saamas ja kobras "	Riiklik seire	KAUR	I	x					x					0
4.1.1.1	Jätkata hoiualal riikliku seireprogrammi alusel teostatavat seiret "Jõgede hüdrobioloogiline seire "	Riiklik seire	KAUR	I	x				x					x	0
4.1.1.2	Pool-looduslike koosluste inventuur (20,3 ha)	Inventuur	KeA	III					10						10
Hooldus, taastamine ja ohjamine															

4.1.2.1	Kuivad niidud lubjarikkal mullal (6210) koosluse hoolduse jätkamine (4,1ha)	Koosluse hooldustöö	KeA	I	13	13	13	13	13	13	13	13	13	13	13	130
4.1.2.2	Lamminiidud (6450) koosluse taastamine ja hooldus (21,9ha)	Koosluse taastamistöö	KeA/RMK	II		61	41	41	41	41	41	41	41	41	41	389
4.1.2.3	Aas-rebasesaba ja ürt-punanupuga madalikuniidud (6510) koosluse hoolduse jätkamine (8,6 ha)	Koosluse hooldustöö	KeA	I	16	16	16	16	16	16	16	16	16	16	16	160
4.1.2.3	Aas-rebasesaba ja ürt-punanupuga madalikuniidud (6510) koosluse täiendava koosluseosa hoolduse alustamine (13,8)	Koosluse hooldustöö	KeA	II		26	26	26	26	26	26	26	26	26	26	234
4.1.2.4	Fennoskandia puisniidud (6530*) koosluse hoolduse jätkamine (10,9ha)	Koosluse hooldustöö	KeA	I	26	26	26	26	26	26	26	26	26	26	26	260
4.1.2.4	Fennoskandia puisniidud (6530*) koosluse täiendava koosluseosa hoolduse alustamine (2,8ha)	Koosluse hooldustöö	KeA	II		7	7	7	7	7	7	7	7	7	7	63
Taristu, tehnika ja loomad																
4.1.4.	Tähistuse korrashoid ja hooldamine	Muu taristu hooldamine	RMK	II	2	2	2	2	2	2	2	2	2	2	2	20
4.1.4.	Lisatähiste paigaldamine (4 tk)	Kaitsealuste objektide tähistamine	RMK	II				6								6
4.1.5.	Infotahvli paigaldamine	Infotahvlite rajamine	RMK	III				3								3
Kavad, eeskirjad																
4.1.6.	Kaitsekorralduskava tulemuslikkuse	Tegevuskava	KeA	I							x					0

	vahehindamine														
4.1.6.	Kaitsekorralduskava uuendamine	Tegevuskava	KeA	I										x	0
MUU															
				Kokku	57	151	131	140	141	131	131	131	131	131	1275

KeA - Keskkonnaamet

RMK – Riigimetsa Majandamise Keskus

KAUR – Keskkonnaagentuur

KeM - Keskkonnaministeerium

5. KAITSEKORRALDUSE TULEMUSLIKKUSE HINDAMINE

Kaitsekorralduskava on koostatud 10 aastaks (2013-2022). Kaitsekorraldusmeetmete tulemuslikkuse hindamiseks tuleb dokumenteerida kõik kaitsealal läbiviidavad kaitsekorraldusliku iseloomuga tööd ja tegevused. Kaitsekorraldusperioodi keskel ja lõpuks koostatakse kaitsekorralduse tulemuslikkuse analüüs.

Käesoleva kaitsekorralduskava tulemuslikkuse vahehindamine teostatakse 2017. aastal ning kava täitmise analüüs 2022. aastal. Kaitsekorralduskava täitmise analüüs on ühtlasi ka aruanne selle täitmise efektiivsuse osas.

Koosluste seisundit hinnatakse nende säilimiseks vajaliku kaitsekorra tagamise ning nende elupaikade looduskaitse seisundi määratlemise läbi. Pool-looduslike koosluste puhul on tulemuslikkuse hindamise kriteeriumiks hooldatavate koosluste pindala ja esinduslikkus. Kaitsekorraldus on olnud tulemuslik, kui on säilinud või suurenenud väärtuslike elupaigatüüpide pindala ja esinduslikkus jäänud samale tasemele või tõusnud.

Kaitsekorraldusperiood on olnud edukas, kui on rakendatud ja teostatud kaitsekorralduskavas planeeritud kaitsekorralduslikud tegevused. Kaitseväärtuste säilimise osas tuleb kaitsekorraldusperioodi tulemuslikkuse hindamise aluseks võtta tabelis 4 toodud näitajad.

Tabel 4. Kaitsekorralduse tulemuslikkuse hindamine

Jrk	Väärtus	Indikaator	Kriteerium	Tulemus	Selgitus
2.1.1.	Saamas (<i>Lutra lutra</i>)	Arvukus ja seisund	2 poegadega pesakonda	Vähemalt 2 poegadega pesakonda.	Eeldatakse, et liigi arvukus ja seisund püsib vähemalt samaväärsel tasemel kava koostamise aegse seisuga.
2.1.2.	Harilik võldas (<i>Cottus gobio</i>)	Esinemine	Esineb Kasari jõe hoiuala osas	Esineb Kasari jõe hoiuala osas	
2.1.3.	Paksukojaline jõekarp (<i>Unio crassus</i>)	Esinemine	Esineb Kasari jõe hoiuala osas	Esineb Kasari jõe hoiuala osas	
2.1.4.1.	Kaunis kuldking (<i>Cypridium calceolus</i>)	Esinemisaala pindala ja seisund	0,5 ha suurusel alal (55 isendit), seisund hea	Esinemine vähemalt 0,5 ha ja populatsiooni säilimine vähemalt heas seisundis.	
2.1.4.2.	Püst-linalehik (<i>Thesium ebracteatum</i>)	Esinemisaala pindala ja seisund	1 ha suurusel alal (1500 isendit), seisund hea	Esinemine vähemalt 1 ha ja populatsiooni säilimine vähemalt heas seisundis.	Eeldatakse elupaigatüüpide pindala ja esinduslikkuse säilimist kaitsekorralduskava koostamise aegse perioodiga samaväärsel tasemel.
2.2.1.	Jõesed ja ojad (3260)	Pindala ja esinduslikkus	22,2 ha, esinduslikkus C	Elupaigatüübi säilimine 22,2 ha, esinduslikkuse B saavutamine.	
2.2.2.	Kuivad niidud lubjarikkal mullal (*olulised orhideede kasvualad – 6210)	Pindala, esinduslikkus, hooldatava ala pindala	4,1 ha, esinduslikkus B	Elupaigatüübi soodsa seisundi tagamine 4,1 ha, esinduslikkusega B, regulaarse hoolduse jätkamine 4,1 ha	
2.2.3.	Lamminiidud (6450)	Pindala, esinduslikkus, hooldatava ala pindala	21,9 ha, esinduslikkus B	Elupaigatüübi säilimine 21,9 ha esinduslikkusega B, regulaarse hooldamise alustamine 21,9 ha.	
2.2.4.	Aas-rebasesaba ja ürt-punanupuga madalikuniidud (6510)	Pindala, esinduslikkus, hooldatava ala pindala	22,4 ha, esinduslikkus C, hooldatav 8,6 ha.	Elupaigatüübi säilimine 22,4 ha, esinduslikkuse säilimine seisundis C või kõrgem ja regulaarse hooldamise jätkamine 8,6 ha ja alustamine 13,8 ha.	

2.2.5.	Fennoskandia puisniidud (6530*)	Pindala, esinduslikkus, hooldatava ala pindala	13,7 ha, esinduslikkus B, hooldatav 10,9 ha	Elupaigatüübi esinemine 13,7 ha, esinduslikkusega B või kõrgem ning regulaarse hooldamise jätkamine 10,9 ha ning alustamine 2,8 ha.	
2.2.9.	Vana loodusmets (9010*)	Pindala ja esinduslikkus	57,1 ha, esinduslikkus B	Elupaigatüübi säilimine 57,1 ha, esinduslikkusega B või kõrgem.	

KASUTATUD KIRJANDUS

Allikmaterjalid:

Kull, T. & Tuulik, T., 2002. Kodumaa käpalised, Tallinn.

Kull, T., 2000. Kaunis kuldkinga (*Cypripedium calceolus*) kaitse tegevuskava, Tartu.

Laanetu, N. 2012. Südi saarmas. Eesti Loodus, 2012/04.

Lõhmus, E., 2006. Eesti mesakasvukohatüübid. Tartu: Eesti Maaülikooli metsandus- ja maaehitusinstituut.

Mesipuu, M., 2011. Aru- ja soostunud niitudehoolduskava, Pärandkoosluste Kaitse Ühing.

Paal, J. et al., 2000. "Loodusdirektiivi" elupaigatüüpide käsiraamat, Tartu: TÜ botaanika ja ökoloogia instituut.

Paal, J., 1997. Eesti taimkatte kasvukohatüüpide klassifikatsioon. Tallinn: TÜ botaanika ja ökoloogia Instituut.

Randveer, T., 2009. Jahiraamat. Eesti Entsüklopeediakirjastus.

Reisner, R., 2010. Lääne-Eesti vesikonna veemajanduskava, Tallinn.

Talvi, T., 2010. Eesti puisniidud ja puiskarjamaad, Viidumäe.

Timm, H., 2007. Paks jõekarp (*Unio crassus*). Eesti Loodus, nr 12 .

Seadused, määrused:

Euroopa Komisjonile esitatav Natura 2000 võrgustiku alade nimekiri ([RTL 2004, 111, 1758](#))

Hoiualade kaitse alla võtmine Rapla maakonnas ([RT I 2006, 37, 276](#))

Kaitstava loodusobjekti tähistamise kord ja tähised ([RTL 2004, 78, 1255](#))

Looduskaitseseadus ([RT I 2004, 38, 258](#))

Lõheliste ja karpkalalaste elupaikadena kaitstavate veekogude nimekiri ([RTL 2002, 118, 1714](#)).

Märjamaa valla üldplaneering, 2007

Andmebaasid:

EELIS (Eesti Looduse Infosüsteem): <http://loodus.keskkonnainfo.ee>

eElurikkus: <http://elurikkus.ut.ee/>

Keskkonnaregister: <http://register.keskkonnainfo.ee>

Maa-ameti geoportaal: <http://geoportaal.maaamet.ee>

Natura standardandmebaas: <http://natura2000.eea.europa.eu/>

Riiklik keskkonnaseire programm: <http://seire.keskkonnainfo.ee/seireveeb/>

LISAD

LISA 1. KAITSEKORDA REGULEERIVAD ÕIGUSAKTID

VÄLJAVÕTE VABARIIGI VALITSUSE 27.07.2006 MÄÄRUSEST NR 175 "HOIUALADE KAITSE ALLA VÕTMINE RAPLA MAAKONNAS"

§ 1. Rapla maakonnas kaitse alla võetavad hoiualad ja kaitse alla võtmise eesmärk

(1) Rapla maakonnas võetakse kaitse alla järgmised hoiualad:

- 18) Paeküla hoiuala, mille kaitse-eesmärk on nõukogu direktiivi 92/43/EMÜ I lisas nimetatud elupaigatüüpide – jõgede ja ojade (3260), lubjarikkal mullal kuivade niitude (6210*, orhideede oluliste kasvualade), sinihelmikakoosluste (6410), niiskuslembeste kõrgrohustute (6430), lamminiitude (6450), aas-rebasesaba ja ürt-punanupuga niitude (6510), puisniitude (6530*), vanade loodusmetsade (9010*), puiskarjamaade (9070) ning II lisas nimetatud liikide – saarma (*Lutra lutra*), hariliku võldase (*Cottus gobio*), paksukojalise jõekarbi (*Unio crassus*), kauni kuldkinga (*Cypripedium calceolus*), püst-linalehiku (*Thesium ebracteatum*) elupaikade kaitse;

VÄLJAVÕTE LOODUSKAITSESEADUSEST

§ 14. Üldised kitsendused

(1) Kaitsealal, hoiualal, püsielupaigas ja kaitstava looduse üksikobjekti kaitsevööndis ei või ilma kaitstava loodusobjekti valitseja nõusolekuta:

- 1) muuta katastriüksuse kõlvikute piire ega kõlviku sihtotstarvet;
- 2) koostada maakorralduskava ja teostada maakorraldustoiminguid;
- 3) väljastada metsamajandamiskava;
- 4) [kehtetu - [RT I 2007, 25, 131](#) - jõust. 01.04.2007]
- 5) kehtestada detailplaneeringut ja üldplaneeringut;
- 6) anda nõusolekut väikeehitise, sealhulgas lautri või paadisilla ehitamiseks;
- 7) anda projekteerimistingimusi;
- 8) anda ehitusluba;
- 9) rajada uut veekogu, mille pindala on suurem kui viis ruutmeetrit, kui selleks ei ole vaja anda vee erikasutusluba, ehitusluba või nõusolekut väikeehitise ehitamiseks.
[\[RT I 2007, 25, 131](#) - jõust. 01.04.2007]

(2) Kaitstava loodusobjekti valitseja ei kooskõlasta käesoleva paragrahvi lõikes 1 nimetatud tegevust ja muud tegevust, mis vajab kaitse-eeskirja kohaselt kaitstava loodusobjekti

valitseja nõusolekut, kui see võib kahjustada kaitstava loodusobjekti kaitse eesmärgi saavutamist või kaitstava loodusobjekti seisundit.

- (3) Kaitstava loodusobjekti valitseja võib käesoleva paragrahvi lõikes 1 nimetatud tegevuste ja muude tegevuste, mis kaitse-eeskirja kohaselt vajavad kaitstava loodusobjekti valitseja nõusolekut, kooskõlastamisel kirjalikult seada tingimusi, mille täitmisel tegevus ei kahjusta kaitstava loodusobjekti kaitse eesmärgi saavutamist või kaitstava loodusobjekti seisundit.
- (4) Kui käesoleva paragrahvi lõikes 1 nimetatud tegevusi ei esitatud kaitstava loodusobjekti valitsejale kooskõlastamiseks või tegevustes ei arvestatud käesoleva paragrahvi lõike 3 alusel seatud tingimusi, ei teki isikul, kelle huvides nimetatud tegevus on, vastavalt haldusmenetluse seadusele õiguspärasest ootust sellise tegevuse õiguspärasuse osas.
- (5) Keskkonnaministeeriumil või Keskkonnaametil on keskkonnamõju hindamise järelevalvajana õigus määrata kaitstava loodusobjekti kaitseks keskkonnanõudeid, kui kavandatav tegevus võib kahjustada kaitstava loodusobjekti kaitse eesmärgi saavutamist või kaitstava loodusobjekti seisundit. [[RT I 2009, 3, 15](#) - jõust. 01.02.2009]

§ 32. Hoiuala

- (1) Hoiuala moodustatakse loodusliku loomastiku, taimestiku ja seenestiku soodsa seisundi tagamiseks, kui see ei ole tagatud muul käesoleva seadusega sätestatud viisil.
- (2) Hoiualal on keelatud nende elupaikade ja kasvukohtade hävitamine ja kahjustamine, mille kaitseks hoiuala moodustati ning kaitstavate liikide oluline häirimine, samuti tegevus, mis seab ohtu elupaikade, kasvukohtade ja kaitstavate liikide soodsa seisundi.
- (3) Hoiualal on metsaraie keelatud, kui see võib rikkuda kaitstava elupaiga struktuuri ja funktsioone ning ohustada elupaigale tüüpiliste liikide säilimist.
- (4) Metsaseaduse kohase metsateatise menetlemisel tuleb arvestada hoiuala kehtestamise eesmärki. Hoiuala valitseja võib kohustada:
 - 1) tegema kavandatavat metsaraiet kindlaks määratud ajal;
 - 2) kasutama kavandatava raie korral kindlaks määratud tehnoloogiat.
- (4¹) Kui kavandatav uuendusraie on kooskõlas käesoleva paragrahvi lõigetega 2 ja 3, on hoiualal lubatud lageraie langi suurus kuni kaks hektarit ja laius kuni 30 meetrit ning turberaie langi suurus kuni viis hektarit. [[RT I 2009, 53, 359](#) - jõust. 21.11.2009]
- (5) Hoiualal kavandatava tegevuse mõju elupaikade ja liikide seisundile hinnatakse keskkonnamõju hindamise käigus või käesoleva seaduse §-s 33 sätestatud korras.

LISA 2. KKK KOOSTAMISE KÄIGUS TEHTUD KAITSEKORRA MUUTMISE ETTEPANEKUD

Vajalik on hoiuala kaitse-eemärkide korrigeerimine. Ettepanek kaitse-eemärkidest välja arvata elupaigatüübid fennoskandia puiskarjamaad (9070) ning niiskuslembesed kõrgrohustud (6430). Nimetatud elupaigatüübi on kantud Natura standardandmebaasi 0 pindalaga ehk kaitsealal ei esine nimetatud elupaigatüüpe. Samuti puudub informatsioon elupaigatüüpide esinemisest Paeküla hoiualal keskkonnaregistri andmekihil.

Lisaks on otstarbekas kaitse-eesmärkidest välja arvata elupaigatüüp sinihelmikakooslus (6410). Elupaigatüüp on olnud paarkümend aastat hooldamata ning hoiuala osal võsastunud. Elupaigatüübile iseloomulikke tunnuseid ei ole enam säilinud.

LISA 3. VÄÄRTUSTE KOONDTABEL

JNR	Väärtus	Kaitse-eesmärk 30 aasta perspektiivis	Ohutegur	Meede	Oodatud tulemus kaitsekorraldusperioodi lõpul
Elustik					
2.1.1	Saarmas (Lutra lutra)	Hoiualal elava saarma asurkonna soodsa seisundi tagamine läbi elupaiga hea seisundi säilimise. Vähemalt kahe saarma pesakonna esinemine hoiualal.	<p>Kopra küttimine (raudadega), mis väljendub elupaikade võimalikus muutuses ja saarmate juhuslikus kaasküttimises.</p> <p>Elupaiga seisundi halvenemine (voolutõkked, reostus, õigusrikkumised)</p>	<p>Kobraste küttimise lubamine erandkorras konkreetsetes kahjustuskohtades.</p> <p>Inimtekkeliste paisude osas seadusandluse täitmine (seadustamata paisude likvideerimine, uute paisude rajamise keelamine). Koprapaisude osas olemasolu kontroll, vastavalt vajadusele paisude likvideerimine ja tegevuste rakendamine vastavalt jahiseadusele. Säästlik keskkonnakasutus, keskkonnakasutuse korraldamine vee-erikasutuslubade jt keskkonnalubade menetlemisel, järelevalve. Kaitseala tähistamine, ala seisundi jälgimine, vajadusel järelevalve tõhustamine.</p>	Hoiualal elava saarma asurkonna soodsa seisundi tagamine läbi elupaiga hea seisundi säilimise. Vähemalt kahe saarma pesakonna esinemine hoiualal.
2.1.2	Harilik võldas (Cottus gobio)	Hoiualal elava võldase asurkonna soodsa seisundi tagamine läbi elupaiga hea seisundi säilimise.	Ebaseaduslik kalapüük (elektriga püük)	Järelevalve	Hoiualal elava võldase asurkonna soodsa seisundi tagamine läbi elupaiga hea seisundi säilimise.

			Elupaiga seisundi halvenemine (voolutõkked, reostus, õigusrikkumised)	Inimtekkeliste paisude osas seadusandluse täitmine (seadustamata paisude likvideerimine, uute paisude rajamise keelamine). Kopravaisude osas olemasolu kontroll, vastavalt vajadusele paisude likvideerimine ja tegevuste rakendamine vastavalt jahiseadusele. Säästlik keskkonnakasutus, keskkonnakasutuse korraldamine vee-erikasutuslubade jt keskkonnalubade menetlemisel, järelevalve. Kaitseala tähistamine, ala seisundi jälgimine, vajadusel järelevalve tõhustamine.	
2.1.3.	Paksukojaline jõekarp (<i>Unio crassus</i>)	Liigi elupaiga kvaliteet on säilinud või paranenud Paeküla hoiualal 22 ha ulatuses ning liigi seisund on vähemalt rahuldav (C).	Elupaiga seisundi halvenemine (voolutõkked, reostus, õigusrikkumised)	Inimtekkeliste paisude osas seadusandluse täitmine (seadustamata paisude likvideerimine, uute paisude rajamise keelamine). Kopravaisude osas olemasolu kontroll, vastavalt vajadusele paisude likvideerimine ja tegevuste rakendamine vastavalt jahiseadusele. Säästlik keskkonnakasutus, keskkonnakasutuse korraldamine vee-erikasutuslubade jt keskkonnalubade menetlemisel, järelevalve. Kaitseala tähistamine, ala seisundi jälgimine, vajadusel järelevalve tõhustamine.	Liigi elupaiga kvaliteet on säilinud või paranenud Paeküla hoiualal 22,2 ha ulatuses ning liigi seisund on vähemalt rahuldav (C).

2.1.4.1	Kaunis kuldking (Cypripedium calceolus)	Kaitstava taimeliigi kasvukoha soodsa seisundi tagamine, kauni kuldkinga esinemine vähemalt 0,5 ha ja populatsiooni säilimine vähemalt heas seisundis.	Kaitstava liigi kasvukohas tallamine, mehaanilised vigastused, taimede väljakaevamine, noppimine.	Ala seisundi jälgimine, vajadusel järelevalve tõhustamine	Kaitstava taimeliigi kasvukoha soodsa seisundi tagamine, kauni kuldkinga esinemine vähemalt 0,5 ha ja populatsiooni säilimine vähemalt heas seisundis.
			Puisniidu majandamise muutused või hoolduse lakkamine	Oluline on populatsiooni säilimiseks jätkata kasvukohas puisniidu hooldustöid. Kasvukoha hooldamisel tuleb lähtuda kauni kuldkinga tegevuskavast (Kull 2000).	
2.1.4.2	Püst-linalehik (Thesium ebracteatum)	Kaitstava taimeliigi kasvukoha soodsa seisundi tagamine, püst-linalehiku esinemine vähemalt 1 ha ja populatsiooni säilimine vähemalt heas seisundis.	Kaitstava liigi kasvukohas tallamine, mehaanilised vigastused, taimede väljakaevamine, noppimine.	Ala seisundi jälgimine, vajadusel järelevalve tõhustamine	Kaitstava taimeliigi kasvukoha soodsa seisundi tagamine, püst-linalehiku esinemine vähemalt 1 ha ja populatsiooni säilimine vähemalt heas seisundis.
			Puisniidu majandamise muutused või hoolduse lakkamine	Oluline on populatsiooni säilimiseks jätkata kasvukohas puisniidu hooldustöid	
Kooslused					
2.2.1	Jõesed ja ojad (3260)	Elupaigatüübi säilimine 23 ha esinduslikkusega B või kõrgem.	Voolutõkked ja paisud (looduslikud ja inimtekkelised)	Inimtekkeliste paisude osas seadusandluse täitmine (seadustamata paisude likvideerimine, uute paisude rajamise keelamine). Koprapiisude osas olemasolu kontroll, vastavalt vajadusele paisude likvideerimine ja tegevuste rakendamine vastavalt jahiseadusele.	Elupaigatüübi säilimine 22,2 ha, esinduslikkuse B saavutamine.
			Reostus	Säästlik keskkonnakasutus, keskkonnakasutuse korraldamine vee-erikasutuslubade jt keskkonnalubade menetlemisel, järelevalve	

			Õigusrikkumised	Kaitseala tähistamine, ala seisundi jälgimine, vajadusel järelevalve tõhustamine	
2.2.2	Kuivad niidud lubjarikkal mullal (*olulised orhideede kasvualad – 6210)	Elupaigatüübi soodsa seisundi tagamine 8 ha, esinduslikkusega B, regulaarne hooldamine 8 ha.	Koosluse võsastumine ja kinnikasvamine vähendab elupaigatüübi esinduslikkust, halvenevad niidule omaste soontaimede kasvutingimused.	Vajalik on järjepidev majandamine, millega välditakse niidu võsastumist, tagades elupaigatüübi soodne seisund. Soodsa seisundi tagamine on võimalik, ala on lage või üksikute puudega kaetud ning vajalik ei ole ulatuslikku taastamistegevus. Vajalik on regulaarne niitmine, vajadusel harvendada hõredat põõsastikku, ka metsaservadest niidule kasvavat puittaimestikku.	Elupaigatüübi soodsa seisundi tagamine 8 ha, esinduslikkusega B, regulaarse hoolduse jätkamine 4,1 ha ning alustamine 3,9 ha.
2.2.3	Lamminiidud (6450)	Elupaigatüübi säilimine kaitsealal 22 ha esinduslikkusega B, regulaarne hooldamine 22 ha.	Koosluse võsastumine ja kinnikasvamine vähendab elupaigatüübi esinduslikkust, halvenevad niidule omaste soontaimede kasvutingimused seades ohtu elupaigatüübi püsima jäämise. Lamminiitudel toimub võsastumisprotsess kiirelt.	Kooslust ohustab kinnikasvamine, mis on looduslik protsess ning inimese sekkumiseta vältimatu. Niitude hea seisundi tagamiseks on vajalik iga aastane niitmine, millega välditakse edasist võsastumist	Elupaigatüübi säilimine 21,9 ha esinduslikkusega B, regulaarse hooldamise alustamine 21,9 ha.
2.2.4	Aas-rebasesaba ja ürt-punanupuga madalikuniidud (6510)	Elupaigatüübi säilimine 23 ha, esinduslikkuse parenemine seisundisse B ja regulaarne hooldamine 23 ha.	Koosluse võsastumine ja kinnikasvamine hoolduse katkemisel.	Regulaarne hooldus, võsastunud alade taastamine ja edaspidine niitmine kogu koosluse esinemisala ulatuses.	Elupaigatüübi säilimine 22,4 ha, esinduslikkuse säilimine seisundis C või kõrgem ja regulaarse hooldamise jätkamine 8,6 ha ja alustamine 13,8 ha.
2.2.5	Fennoskandia puisniidud (6530*)	Elupaigatüübi esinemine 14 ha, esinduslikkusega B või kõrgem ning regulaarne hooldamine 14 ha.	Niidu võsastumine, valed hooldusvõtted (väetamine, purustatud hein jäetakse maha), mittesihipärane kasutamine (ülesharimine põlluks).	Regulaarse hoolduse jätkamine kogu koosluse esinemisala ulatuses.	Elupaigatüübi esinemine 13,7 ha, esinduslikkusega B või kõrgem ning regulaarse hooldamise jätkamine 10,9 ha ning alustamine 2,8 ha.

2.2.9.	Vana loodusmets (9010*)	Elupaigatüübi säilimine vähemalt 58 ha, esinduslikkusega B või kõrgem. Puistutes elupaigatüübile omase struktuuri säilimine ning ühtse terviklikkuse (sidususe) tagamine.	Raietega puistute elupaigatüübile omase struktuuri muutmine.	Metsateatiste menetlemisel arvestada elupaigatüübi esinemist.	Elupaigatüübi säilimine 57,1 ha, esinduslikkusega B või kõrgem. Puistutes elupaigatüübile omase struktuuri säilimine ning ühtse terviklikkuse (sidususe) tagamine.

LISA 4. AVALIKUSTAMISE MATERJALID

Keskkonnaameti kodulehekülj 02.11.2012

The screenshot shows the website of Keskkonnaamet (Environmental Board of Estonia). The header includes the logo and navigation menu with categories: ORGANISATSIION, TEENUSED, KESKKONNAINFO, and UUDISED & TEATED. The main content area features a sidebar with navigation links like KROONLEHT, KESKKONNAMÕJU HINDAMISED, LUBADE EELNÕUDE AVALIK VÄLJAPANEK, RIIGIHANKED, and ETTEKANDED. The main article is titled "Paeküla hoiuala kaitsekorralduskava avalikkuse kaasamise koosolek" (Public consultation meeting for the Paeküla hoiuala management plan) dated 02.11.2012. The text states that the board is starting the development of the management plan and will hold a public consultation meeting on November 15, 2012, at 14 Rapla haldushoones. It also mentions that the work is supported by the European Union and the Estonian Government.

Keskkonnaamet teatab, et on algatanud Paeküla hoiuala kaitsekorralduskava koostamise. Kaitsekorralduskavaga kirjeldatakse ala eesmärgiks olevaid loodusväärtuseid, nende mõjutegureid ja kaitsemeetmeid ning koostatakse tegevuste tabel, kus vajalikud tegevused on määratletud koos töönaolise läbiviimise ajaga ning maksumusega. Kaitsekorralduskava koostaja on Adepte Ekspert OÜ.

Kaitsekorralduskava koostamisprotsessi raames toimub **avalikkuse kaasamise koosolek 15. novembril 2012 kell 14 Rapla haldushoones** Tallinna mnt 14 II korrusel ruumis nr 204.

Kohale on oodatud maaomanikud, kohalikud elanikud, ettevõtjad ja teised asjast huvitatud.

Tööd rahastatakse „Riikliku struktuurivahendite kasutamise strateegia 2007-2013“ ja sellest tuleneva „Elukeskkonna arendamise rakenduskava“ prioriteetse suuna „Säästva keskkonnakasutuse infrastruktuuride ja tugisüsteemide arendamine“ meetme "Looduse mitmekesisuse säilitamine" programmi „Kaitsekorralduskavade ja liikide tegevuskavade koostamine looduse mitmekesisuse säilitamiseks“ alusel Euroopa Regionaalarengu Fondi vahenditest.

Info:
Piret Toonpere, Adepte Ekspert OÜ info@adepte.ee, 673 2244
Meelis Mägi, Keskkonnaamet, meelis.magi@keskkonnaamet.ee, 464 1174

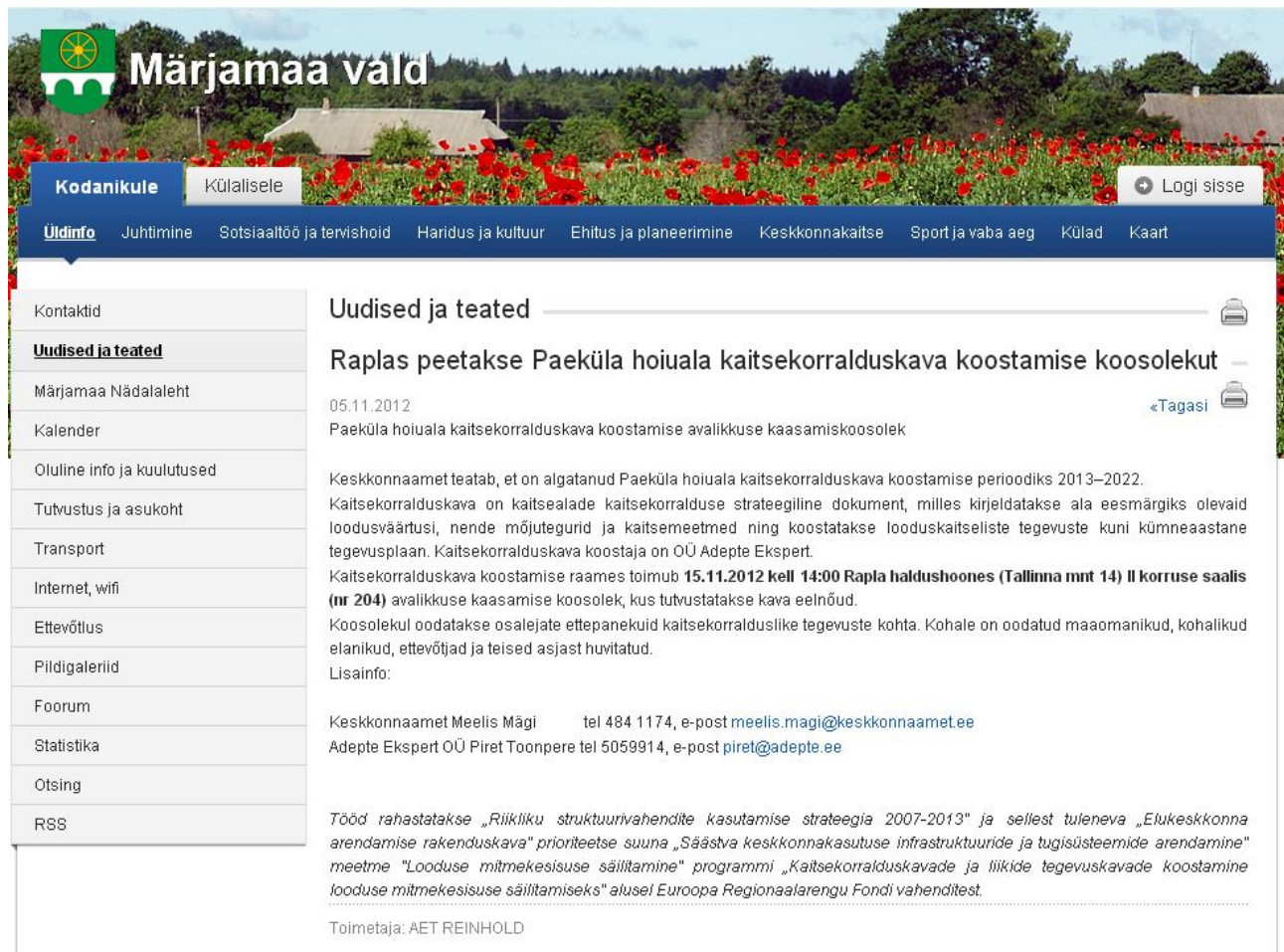


Euroopa Liit
Euroopa
Regionaalarengu Fond



Eesti tuleviku heaks

Märjamaa valla kodulehekülj 05.11.2012



The screenshot shows the homepage of Märjamaa valla. At the top, there is a banner image of a rural landscape with red poppies in the foreground and a house in the background. The Märjamaa logo, a green circle with a yellow sun and a white 'M', is on the left. The text 'Märjamaa vald' is prominently displayed. Below the banner is a navigation bar with 'Kodanikule' and 'Külalisele' tabs, and a 'Logi sisse' button. A secondary navigation bar contains links for 'Üldinfo', 'Juhtimine', 'Sotsiaaltöö ja tervishoid', 'Haridus ja kultuur', 'Ehitus ja planeerimine', 'Keskonnakaitse', 'Sport ja vaba aeg', 'Külad', and 'Kaart'. On the left side, there is a vertical menu with links: 'Kontaktid', 'Uudised ja teated', 'Märjamaa Nädalaleht', 'Kalender', 'Oluline info ja kuulutused', 'Tutustus ja asukoht', 'Transport', 'Internet, wifi', 'Ettevõtlus', 'Pildigaleriid', 'Foorum', 'Statistika', 'Otsing', and 'RSS'. The main content area features a 'Uudised ja teated' section with a sub-header 'Raplas peetakse Paeküla hoiuala kaitsekorralduskava koostamise koosolekut'. The news item is dated 05.11.2012 and includes a 'Tagasi' button and a printer icon. The text of the news item describes the preparation of a protection plan for the Paeküla hoiuala for the period 2013-2022, mentioning the involvement of OÜ Adepte Ekspert and a public consultation meeting on 15.11.2012 at 14:00 in the Rapla administrative building, room 14. Contact information for Meelis Mägi and Piret Toonpere is provided. At the bottom, there is a note about funding from the 'Riikliku struktuurivahendite kasutamise strateegia 2007-2013' and the 'Elukeskkonna arendamise rakenduskava' priority, and the name of the project manager, AET REINHOLD.

Kodanikule | Külalisele | Logi sisse

Üldinfo | Juhtimine | Sotsiaaltöö ja tervishoid | Haridus ja kultuur | Ehitus ja planeerimine | Keskonnakaitse | Sport ja vaba aeg | Külad | Kaart

Kontaktid

Uudised ja teated

Märjamaa Nädalaleht

Kalender

Oluline info ja kuulutused

Tutustus ja asukoht

Transport

Internet, wifi

Ettevõtlus

Pildigaleriid

Foorum

Statistika

Otsing

RSS

Uudised ja teated

Raplas peetakse Paeküla hoiuala kaitsekorralduskava koostamise koosolekut

05.11.2012

Paeküla hoiuala kaitsekorralduskava koostamise avalikkuse kaasamiskoosolek

Keskonnaamet teatab, et on algatanud Paeküla hoiuala kaitsekorralduskava koostamise perioodiks 2013–2022. Kaitsekorralduskava on kaitsealade kaitsekorralduse strateegiline dokument, milles kirjeldatakse ala eesmärgiks olevaid loodusväärtusi, nende mõjutegurid ja kaitsemeetmed ning koostatakse looduskaitse tegevuste kuni kümneaastane tegevusplaan. Kaitsekorralduskava koostaja on OÜ Adepte Ekspert.

Kaitsekorralduskava koostamise raames toimub **15.11.2012 kell 14:00 Rapla haldushoones (Tallinna mnt 14) II korruse saalis (nr 204)** avalikkuse kaasamise koosolek, kus tutvustatakse kava eelnõud.

Koosolekul oodatakse osalejate ettepanekuid kaitsekorralduslike tegevuste kohta. Kohale on oodatud maaomanikud, kohalikud elanikud, ettevõtjad ja teised asjast huvitatud.

Lisainfo:

Keskonnaamet Meelis Mägi tel 484 1174, e-post meelis.magi@keskonnaamet.ee
Adepte Ekspert OÜ Piret Toonpere tel 5059914, e-post piret@adepte.ee

Tööd rahastatakse „Riikliku struktuurivahendite kasutamise strateegia 2007-2013“ ja sellest tuleneva „Elukeskkonna arendamise rakenduskava“ prioriteetse suuna „Säästva keskkonnakasutuse infrastruktuuride ja tugisüsteemide arendamine“ meetme „Looduse mitmekesisuse säilitamine“ programmi „Kaitsekorralduskavade ja liikide tegevuskavade koostamine looduse mitmekesisuse säilitamiseks“ alusel Euroopa Regionaalarengu Fondi vahenditest.

Toimetaja: AET REINHOLD



KESKKONNAAMET



Eesti tuleviku heaks

Paeküla hoiuala kaitsekorralduskava koostamise avalikkuse kaasamiskoosolek

Keskkonnaamet teatab, et on algatanud Paeküla hoiuala kaitsekorralduskava koostamise perioodiks 2013–2022.

Kaitsekorralduskava on kaitsealade kaitsekorralduse strateegiline dokument, milles kirjeldatakse ala eesmärgiks olevaid loodusväärtusi, nende mõjutegurid ja kaitsemeetmed ning koostatakse looduskaitsetegevuste kuni kümneaastane tegevusplaan. Kaitsekorralduskava koostaja on OÜ Adepte Ekspert.

Kaitsekorralduskava koostamise raames toimub **15.11.2012 kell 14:00 Rapla haldushoones (Tallinna mnt 14) II korruse saalis (nr 204)** avalikkuse kaasamise koosolek, kus tutvustatakse kava eelnõud.

Koosolekul oodatakse osalejate ettepanekuid kaitsekorralduslike tegevuste kohta. Kohale on oodatud maaomanikud, kohalikud elanikud, ettevõtjad ja teised asjast huvitatud.

Tööd rahastatakse „Riikliku struktuurivahendite kasutamise strateegia 2007-2013“ ja sellest tuleneva „Elukeskkonna arendamise rakenduskava“ prioriteetse suuna „Säästva keskkonnakasutuse infrastruktuuride ja tugisüsteemide arendamine“ meetme „Looduse mitmekesisuse säilitamine“ programmi „Kaitsekorralduskavade ja liikide tegevuskavade koostamine looduse mitmekesisuse säilitamiseks“ alusel Euroopa Regionaalarengu Fondi vahenditest. Programmi periood 2009-2015.

Info:

Keskkonnaamet
Meelis Mägi
tel 484 1174
meelis.magi@keskkonnaamet.ee

Adepte Ekspert OÜ
Piret Toonpere
tel 5059914
piret@adepte.ee

Teave

le vastava taotlusalun ära märkida periood ja põhjendatamisel suvekoo) tuleb taotleda (tmeveoga mitteodile, millal seda data ära kuud). ks lugemise taotlik rahuldada ja kinnistu omanik) eatud tähtjaks ätmeveoga liitula vaid juhul kui itsus on eelnevalt vabastamise asid ja vabastamist

alun saata aadtn 11, Märjamaa lamaa või e-postmarjamaa@marjamaa.ee Erik 489 8843;

ti Jäätme-

Paeküla hoiuala kaitsekorralduskava koostamise avalikkuse kaasamiskoosolek

Keskkonnaamet teatab, et on algatanud Paeküla hoiuala kaitsekorralduskava koostamise perioodiks 2013–2022.

Kaitsekorralduskava on kaitsealade kaitsekorralduse strateegiline dokument, milles kirjeldatakse ala eesmärgiks olevaid loodusväärtusi, nende mõjutegurid ja kaitsemeetmed ning koostatakse looduskaitseliste tegevuste kuni kümneaastane tegevusplaan. Kaitsekorralduskava koostaja on OÜ Adepte Ekspert.

Kaitsekorralduskava koostamise raames toimub 15.11.2012 kell 14:00 Rapla haldushoones (Tallinna mnt 14) II korruse saalis (nr 204) avalikkuse kaasamise koosolek, kus tutvustatakse kava eelnõud.

Koosolekul oodatakse osalejate ettepanekuid kaitsekorralduslike tegevuste kohta. Kohale on oodatud maomanikud,

kohalikud elanikud, ettevõtjad ja teised asjast huvitatud.

Lisainfo:

Keskkonnaamet Meelis Mägi tel 484 1174, e-post meelis.magi@keskkonnaamet.ee
Adepte Ekspert OÜ Piret Toonpere tel 5059914, e-post piret@adepte.ee

Tööd rahastatakse „Riikliku struktuurivahendite kasutamise strateegia 2007-2013“ ja sellest tuleneva „Elukeskkonna arendamise rakenduskava“ prioriteetse suuna „Säästva keskkonnakasutuse infrastruktuuride ja tugisüsteemide arendamine“ meetme „Looduse mitmekesisuse säilitamine“ programmi „Kaitsekorralduskavade ja liikide tegevuskavade koostamine looduse mitmekesisuse säilitamiseks“ alusel Euroopa Regionaalarengu Fondi vahenditest.



E-kiri huvitatud osapooltele 06.11.2012

Piret Toonpere

From: Piret Toonpere [piret@adepte.ee]
Sent: 6. november 2012. a. 14:17
To: 'rmk@rmk.ee'
Subject: Paeküla hoiuala kaitsekorralduskava koostamise avalikkuse kaasamiskoosolek

Teatame, et Keskkonnaamet on algatanud Paeküla hoiuala kaitsekorralduskava koostamise perioodiks 2013–2022.

Kaitsekorralduskava on kaitsealade kaitsekorralduse strateegiline dokument, milles kirjeldatakse ala eesmärgiks olevaid loodusväärtusi, nende mõjutegurid ja kaitsemeetmed ning koostatakse looduskaitsetegevuste kuni kümneaastane tegevusplan. Kaitsekorralduskava koostaja on OÜ Adepte Ekspert.

Kaitsekorralduskava koostamise raames toimub **15.11.2012 kell 14:00 Rapla haldushoones (Tallinna mnt 14) II korruse saalis (nr 204)** avalikkuse kaasamise koosolek, kus tutvustatakse kava eelnõud.

Koosolekul oodatakse osalejate ettepanekuid kaitsekorralduslike tegevuste kohta. Kohale on oodatud maaomanikud, kohalikud elanikud, ettevõtjad ja teised asjast huvitatud.

Lisainfo:

Keskkonnaamet Meelis Mägi tel 484 1174, e-post meelis.magi@keskkonnaamet.ee
Adepte Ekspert OÜ Piret Toonpere tel 5059914, e-post piret@adepte.ee

Tööd rahastatakse „Riikliku struktuurivahendite kasutamise strateegia 2007-2013“ ja sellest tuleneva „Elukeskkonna arendamise rakenduskava“ prioriteetse suuna „Säästva keskkonnakasutuse infrastruktuuride ja tugisüsteemide arendamine“ meetme „Looduse mitmekesisuse säilitamine“ programmi „Kaitsekorralduskavade ja liikide tegevuskavade koostamine looduse mitmekesisuse säilitamiseks“ alusel Euroopa Regionaalarengu Fondi vahenditest.



Parimate soovidega,

Piret Toonpere
OÜ Adepte Ekspert
keskkonnaspetsialist
tel 6732244
mob 5059914
e-post piret@adepte.ee
www.adepte.ee

Avaliku arutelu protokoll

PAEKÜLA HOIUALA KAITSEKORRALDUSKAVA

AVALIKKUSE KAASAMISE KOOSOLEK

PROTOKOLL

Toimumise aeg: 15. november 2012 kell 14.00-14.30

Toimumise koht: Rapla haldushoone (Tallinna mnt 14)

Protokollija: Piret Toonpere

Koosoleku juhataja: Meelis Mägi

Osalejad: osalejate nimekiri lisatud eraldi lehel

Koosoleku käik:

1. Keskkonnaameti esindaja Meelis Mägi (M.M) tervitas kohaletulnuid ning tutvustas kaitsekorralduskava (KKK) olemust.
2. Adepte Ekspert OÜ esindaja Piret Toonpere (P.T) tutvustas Paeküla hoiuala KKK tööversiooni.
3. Sõnavõttud, küsimused, vastused:

Peeter Paunmaa (P.P): Mina tahaksin teha märkuse, et kaitsekorralduskavas on põhjapoolne puisniit nimetatud nimega Loodna. Tegelikult on antud puisniidu ala nimi Joon.

Piret Toonpere (P.T): Võtame antud märkuse arvesse ning korrigeerime nimetust KKK-s.

Meelis Mägi (M.M): Võiksime üle vaadata ka hoiualale projekteeritavad tähised.

P.P : Mina teen ettepaneku ühte põhjapoolset kavandatud tähist nihutada silla ülekäigu juurde, kuna seal on palju läbikäijaid. Samuti võiks hoiuala lahustükile panna teise tähise ka.

P.T : Olen nõus ettepanekuga ning muudame tähise asukohta. Kas hoiualale oleks vaja ka infostendi?

P.P : Jah, mina olen huvitatud infostendi olemasolust puisniidu alal silla juures, kuna nagu ma juba enne mainisin, siis seal on palju läbikäijaid.

P.T : Võtame soovi arvesse.

P.T : Täna kohaletulnuid arutelust osavõttust ja lõpetas koosoleku.

Protokollis:

Piret Toonpere

15.11.2012

Osalejate nimekiri



KESKKONNAAMET



Euroopa Liit
Euroopa
Regionaalarengu Fond



Eesti tuleviku heaks

Paküla hoiuala kaitsekorralduskava avalikkuse kaasamise koosolek

Rapla haldushoone; 15.11.2012, koosoleku algusaeg kell 14:00

Osalejate nimekiri

	Nimi	Esindatav huvigrupp/organisatsioon	Kontakt (e-post, telefon)	Allkiri
1	Piret Toompere	Adapte Eksport OÜ	piret@adaptiv.ee 5059914	
2	Maailis Mägi	Keskkonnaamet	maailis.magi@keskkonnaamet.ee	
3	Peter Toompere	Vanamandi kivi's Arh	petertp@omail.com 53448701	
4	Jane Ekin	Adapt Eksport OÜ	jane@adaptiv.ee 53461016	
5				
6				
7				
8				
9				
10				
11				
12				

LISA 5. FOTOD JA SKEEMID



Pilt 1. Elupaigatüüp jõed ja ojad (Kasari jõgi) ja jõe kalda hooldamata lamminiit.



Pilt 2. Paeküla hoiuala hooldamata lamminiit (6450).



Pilt 3. Karjatatav aas-rebasesaba ja ürt-punanupuga madalikuniit (6510).



Pilt 4. Hooldatud kõrge esinduslikkusega puisniit (6530*)



Pilt 5. Vana loodusmets (9010*)



Pildid 6, 7, 8, 9, 10. Võsasse kasvanud hoiuala piiritähised.