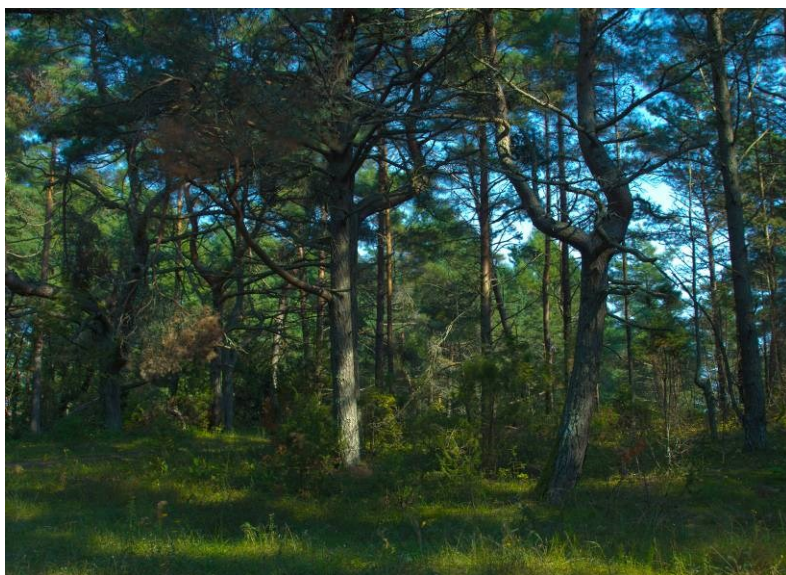


Lindmetsa maastikukaitseala ja Lindmetsa hoiuala kaitsekorralduskava 2017-2026



Keskkonnaamet 2017



Euroopa Liit
Euroopa
Regionaalarengu Fond



Eesti tuleviku heaks

SISUKORD

| | |
|---|----|
| LÜHENDID | 4 |
| 1. SISSEJUHATUS | 6 |
| 1.1. Ala iseloomustus | 6 |
| 1.2. Maakasutus | 8 |
| 1.3. Huvigrupid | 12 |
| 1.4. Kaitsekord | 12 |
| 1.5. Uuritus..... | 12 |
| 1.5.1. Läbiviidud inventuurid ja uuringud | 12 |
| 1.5.2. Riiklik seire..... | 13 |
| 1.5.3. Inventuuride ja uuringute vajadus..... | 13 |
| 2. VÄÄRTUSED JA KAITSE-EESMÄRGID | 14 |
| 2.1. Elustik | 14 |
| 2.1.1. Taimed | 14 |
| 2.1.2. Loomad | 17 |
| 2.2. Kooslused..... | 17 |
| 2.2.1. Poollooduslikud kooslused | 20 |
| 2.2.1.1. Rannaniidud (1630*) | 20 |
| 2.2.1.2. Kadastikud (5130)..... | 21 |
| 2.2.1.3. Kuivad niidud lubjarikkal mullal (6210) | 22 |
| 2.2.1.4. Puisniidud (6530*)..... | 22 |
| 2.2.1.5. Puiskarjamaad (9070) | 22 |
| 2.2.2. Sood | 23 |
| 2.2.2.1. Liigirikkad madalsood (7230)..... | 23 |
| 2.2.3. Metsad..... | 24 |
| 2.2.3.1. Metsastunud luited (2180) | 24 |
| 2.2.3.2. Vanad loodumetsad (9010*) | 25 |
| 2.2.3.3. Rohunditerikkad kuusikud (9050) | 26 |
| 2.3. Maastik ja üksikobjektid | 26 |
| 2.3.1. Lindmetsa luited ja Tigadu mägi | 26 |
| 3. ALA JA SELLE VÄÄRTUSTE TUTVUSTAMINE NING KÜLASTUSKORRALDUS | 28 |
| 4. KAVANDATAVAD KAITSEKORRALDUSLIKUD TEGEVUSED JA EELARVE | 29 |
| 4.1. Inventuurid, seired uuringud | 29 |
| 4.1.1. Riiklik seire..... | 29 |
| 4.1.2. Elupaigatüüpide inventuur | 29 |
| 4.2. Hooldus- ja taastamistööd..... | 30 |
| 4.2.1. Poollooduslike koosluste hooldus ja taastamine..... | 30 |
| 4.3. Taristu | 30 |
| 4.3.1. Kaitstava ala tähistamine ja piiritähiste hooldamine | 30 |
| 4.3.2. Infotahvli paigaldamine ja hooldamine | 30 |
| 4.3.3. Matkaraja taastamine, viidastamine ja hooldamine | 30 |
| 4.4. Kavad, eeskirjad..... | 31 |
| 4.4.1. Kaitsekorra uuendamine | 31 |
| 4.4.2. Kaitsekorralduskava vahehindamine | 31 |

| | |
|---|----|
| 4.4.3. Kaitsekorralduse tulemuslikkuse hindamine ja uue kaitsekorralduskava koostamine | 32 |
| 4.5. Eelarve | 34 |
| 5. KAITSEKORRALDUSE TULEMUSLIKKUSE HINDAMINE | 36 |
| KASUTATUD KIRJANDUS..... | 38 |
| LISAD..... | 39 |
| Lisa 1. Lindmetsa maastikukaitseala kaitse-eeskiri | 39 |
| Lisa 2. Väljavõte Vabariigi Valitsuse määrusest 27.07.2006 nr 176 Hoiualade kaitse alla võtmine Saare maakonnas ja looduskaitseadusest..... | 41 |
| Lisa 3. Väärtuste koondtabel..... | 44 |
| Lisa 4. Loomühikute arvestamine ja poollooduslike koosluste hooldamiseks vajalikud loomühikud | 46 |
| Lisa 5. Kaitsekorralduskava avalikustamise materjalid..... | 47 |

LÜHENDID

EELIS – Eesti Looduse Infosüsteem

HA – hoiuala

KE – kaitse-eesmärk

KeA – Keskkonnaamet

KKK – kaitsekorralduskava

KKR – keskkonnaregister

KAUR – Keskkonnaagentuur

LoA – loodusala

LoD – Loodusdirektiiv

MKA – maastikukaitseala

MO – maaomanikud

PLK – poollooduslik kooslus

RMK – Riigimetsa Majandamise Keskus

Vastavalt looduskaitseaduse §-le 25 on kaitsekorralduskava hoiualade ja kaitsealade alapõhise kaitse korraldamise aluseks. Kaitsekorralduskava annab soovitusel kaitseala valitsejale kaitse-eesmärkide saavutamise parimatest viisidest, kuid ei loo õigusi ega kohustusi kolmandatele isikutele.

Kaitsekorralduskava kinnitab Keskkonnaameti peadirektor. Teave kaitsekorralduskava kinnitamise kohta avalikustatakse Keskkonnaameti kodulehel.

Käesoleva Lindmetsa maastikukaitseala ja Lindmetsa hoiuala kaitsekorralduskava eesmärk on:

- anda lühike ülevaade kaitstavast alast – selle kaitsekorrast, kaitse-eesmärkidest, rahvusvahelisest staatusest, maakasutusest, huvigruppide ning alal läbiviidavast riiklikust seirest;
- analüüsida ala eesmärke ning anda hinnang iga põhiväärtuseks oleva liigi, elupaiga või väärtuse seisundile;
- arvestades alale seatud eesmärke määrata mõõdetavad kaitse-eesmärgid ja kaitsekorralduse oodatavad tulemused kaitsekorraldusperioodi lõpuks ning 30 aasta perspektiivis;
- anda ülevaade peamistest väärtusi mõjutavatest teguritest, kirjeldada kaitseks vajalikke meetmeid koos oodatavate tulemustega;
- määrata põhiväärtuste säilimisele, taastamisele ja tutvustamisele suunatud kaitsekorralduslike tegevuste elluviimise plaan koos tööde mahu, koha, ulatuse kirjelduse ja orienteeruva maksumusega;
- luua alusdokument kaitseala kaitsekorralduslike tööde elluviimiseks ja rahastamiseks.

Kaitsekorralduskava kaasamiskoosolek toimus 15.11.2012 Anseküla seltsimajas. Kaitsekorralduskava avalikustamisega seotud materjalid on esitatud lisa 6.

Kava koostamist koordineerisid Keskkonnaameti kaitse planeerimise büroo kaitse planeerimise spetsialistid Riina Noormägi (tel: 452 7755, e-post: riina-noormagi@keskkonnaamet.ee) ja Gunnar Raun (tel: 457 6442, e-post: gunnar.raun@keskkonnaamet.ee).

Kava koostasid Kristo Kiiker, Riina Raasuke, Mari Raidla ja Marii Aksiim (tel: 452 4995, e-post: info@consultare.ee).

KAITSEKORRALDUSKAVA ON VALMINUD „RIIKLIKU STRUKTUURIVAHENDITE KASUTAMISE STRATEEGIA 2007–2013” JA SELLEST TULENEVA „ELUKESKKONNA ARENDAMISE RAKENDUSKAVA” PRIORITEETSE SUUNA „SÄÄSTVA KESKKONNAKASUTUSE INFRASTRUKTUURIDE JA TUGISÜSTEEMIDE ARENDAMINE” MEETME „KAITSEKORRALDUSKAVADE JA LIIKIDE TEGEVUSKAVADE KOOSTAMINE LOODUSE MITMEKESISUSE SÄILITAMISEKS” PROGRAMMI ALUSEL EUROOPA REGIONAALARENGU FONDI VAHENDITEST.

1. SISSEJUHATUS

1.1. ALA ISELOOMUSTUS

Lindmetsa maastikukaitseala (edaspidi ka *kaitseala*) ja Lindmetsa hoiuala (edaspidi ka *hoiuala*) asuvad Saaremaal Sõrve poolsaare läänerannikul (joonis 1). Kaitse- ja hoiuala (edaspidi ka *ala*) moodustavad Lindmetsa loodusala, mis koosneb kahest u 1 km vahemaaga lahustükist. Kaitseala pindala on 51,1 ha ja hoiuala pindala 33,8 ha. Hoiuala omakorda koosneb kolmest lahustükist. Neist kaks piirnevad kaitsealaga ning kolmas, põhjapoolsem, piirneb Rahuste looduskaitsealaga (Kaugatuma-Lõu loodusalaga). Nii hoiu- kui kaitseala asuvad samal ajal ka Kura kurgu linnualal ning piirnevad Kura kurgu hoiualaga.

Administratiivselt asub kaitseala Torgu vallas Lindmetsa külas ning hoiuala Torgu vallas Lindmetsa ja Kaunispe külas ning Salme vallas Rahuste külas.

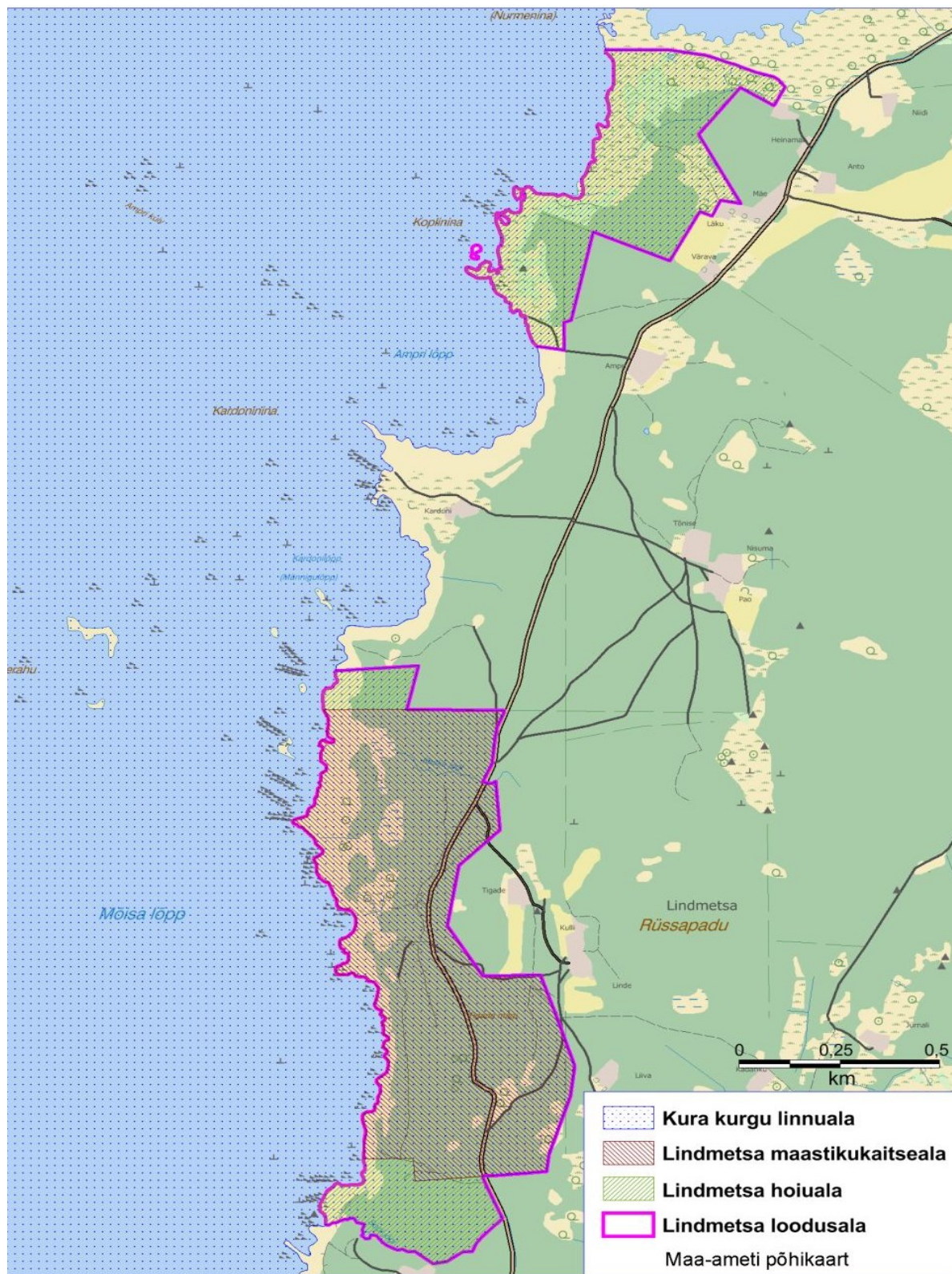
Lindmetsa maastikukaitseala moodustati Vabariigi Valitsuse 30.03.2007 määrusega nr 96 (lisa 1). Lindmetsa hoiuala moodustati Vabariigi Valitsuse määruse 27.07.2006 nr 176 „Hoiualade kaitse alla võtmine Saare maakonnas” muutmise määrusega 18.05.2007 nr 156 (lisa 2).

Lindmetsa maastikukaitseala võeti kaitse alla eesmärgiga kaitsta:

- 1) Saaremaa ühte vähestest metsastunud luitealadest;
- 2) elupaigatüüpe, mida nõukogu direktiiv 92/43/EMÜ looduslike elupaikade ning loodusliku loomastiku ja taimestiku kaitse kohta nimetab I lisas. Need elupaigatüübid on: rannaniidud (1630*), metsastunud luided (2180), liigirikkad madalsood (7230), kadastikud (5130), vanad loodusmetsad (9010*) ja puiskarjamaad (9070);
- 3) III kategooria kaitsealuseid taimeliike, laialehist neiuvaipa (*Epipactis helleborine*), soo-neiuvaipa (*Epipactis palustris*) ja harilikku käoraamatut (*Gymnadenia conopsea*), ning III kategooria lehtsamblaliiki – harilikku valvikut (*Leucobryum glaucum*) ning nende elupaiku.

Kogu kaitseala maa-ala kuulub Kaunispe-Ranna sihtkaitsevööndisse, kus majandustegevus on keelatud.

Kaitseala iseloomulikud maastikuelemendid on selle lõunaosas olevad põhja-lõunasuunalised luided, mille kõrgus ulatub kuni 16 m merepinnast. Siin asub Sõrve poolsaare kõrgeim tipp – Tigadu mägi (23,2 m). Suurem osa luidetest on metsastunud. Valitsevad sambliku ja pohla kasvukohatüübi männikud. Metsaregistri andmetel on eraldisi, kus puistu vanus on 60 aastat, aga ka eraldisi, kus männid on u 160 aasta vanused. Kaitseala põhjaosa seevastu on soostunud ja seal asub kraav (Maa-ameti põhikaardil märgitud kui Kaska jõgi), mida pole keskkonnaregistrisse kantud.



Joonis 1. Kaitseala, hoiuala, loodusala ja linnuala asend.

Lindmetsa hoiuala kaitse-eesmärk on nõukogu direktiivi 92/43/EMÜ I lisas nimetatud elupaigatüüpide – rannaniitude (1630*), metsastunud luidete (2180), kadastike (5130), puisniitude (6530*), liigirikaste madalsoode (7230), vanade loodusmetsade (9010*) ja rohunditerikaste kuusikute (9050) kaitse. Hoiuala põhjapoolsem Rahuste looduskaitsealaga piirnev lahustükk on jätkuks Rahuste rannaniidule ja sellega piirnevatele poollooduslikele kooslustele. Teised Lindmetsa hoiuala Lindmetsa maastikukaitsealaga piirnevad lahustükid on maastikuliselt sarnased kaitsealale.

Lindmetsa loodusala ja Kura kurgu linnuala kuuluvad Natura 2000 võrgustikku (alus: Vabariigi Valitsuse 5. augusti 2004. aasta korralduse nr 615-k „Euroopa Komisjonile esitatav Natura 2000 võrgustiku alade nimekiri” lisa 1 punkt 2 alapunkt 194 ning punkt 1 alapunkt 17).

Lindmetsa looduslal on nõukogu direktiivi 92/43/EMÜ I lisas nimetatud kaitstavad elupaigatüübid rannaniidud (1630*), metsastunud luided (2180), kadastikud (5130), puisniidud (6530*), liigirikad madalsood (7230), vanad loodusmetsad (9010*), rohunditerikkad kuusikud (9050) ja puiskarjamaad (9070).

Kura kurgu linnuala kaitse-eesmärgiks olevad liigid on alk (*Alca torda*), soopart ehk pahlsaba-part (*Anas acuta*), luitsnokk-part (*Anas clypeata*), piilpart (*Anas crecca*), viupart (*Anas penelope*), sinikael-part (*Anas platyrhynchos*), rääkspart (*Anas strepera*), hallhani ehk roohani (*Anser anser*), hallhaigur (*Ardea cinerea*), kivirullija (*Arenaria interpres*), merivart (*Aythya marila*), mustlagle (*Branta bernicla*), valgepõsk-lagle (*Branta leucopsis*), sõtkas (*Bucephala clangula*), niidurisla ehk rüdi ehk niidurüdi (*Calidris alpina schinzii*), suurrüdi e rüdi e suurrisla (*Calidris canutus*), väikerüdi e rüdi e väikerisla (*Calidris minuta*), krüüsel (*Cephus grylle*), liivatüll (*Charadrius hiaticula*), aul (*Clangula hyemalis*), väikeluik (*Cygnus columbianus bewickii*), kühmnokk-luik (*Cygnus olor*), punakurk-kaur (*Gavia stellata*), merikotkas (*Haliaeetus albicilla*), tõmmukajakas (*Larus fuscus*), vöötsaba-vigle (*Limosa lapponica*), tõmmuvaeras (*Melanitta fusca*), väikekoskel (*Mergus albellus*), jääkoskel (*Mergus merganser*), rohukoskel (*Mergus serrator*), kormoran ehk karbas (*Phalacrocorax carbo*), plüü (*Pluvialis squatarola*), sarvikpütt (*Podiceps auritus*), tuttpütt (*Podiceps cristatus*), naaskelnokk (*Recurvirostra avosetta*), hahk (*Somateria mollissima*), räusktiir ehk räusk (*Sterna caspia*) ja tumetilder (*Tringa erythropus*).

1.2. MAAKASUTUS

Alal on kokku 23 katastriüksust. Omandisse vormistatud on 82,4 ha ehk u 97,1% ala pindalast. Eraomandis on 56,2% maa-alast ja 40,9% ala pindalast moodustab riigimaa (tabel 1, joonis 2). Riigimaal on mets, mida haldab RMK, v.a maanteealune osa. 2,5 ha osas maakatastris andmed puuduvad, tegemist on rannajoone muutumisest tingitud nn ribadega katastriüksuste ja rannajoone vahel ning merealaga.

Tabel 1. Ala maajaotus vastavalt omandivormile.

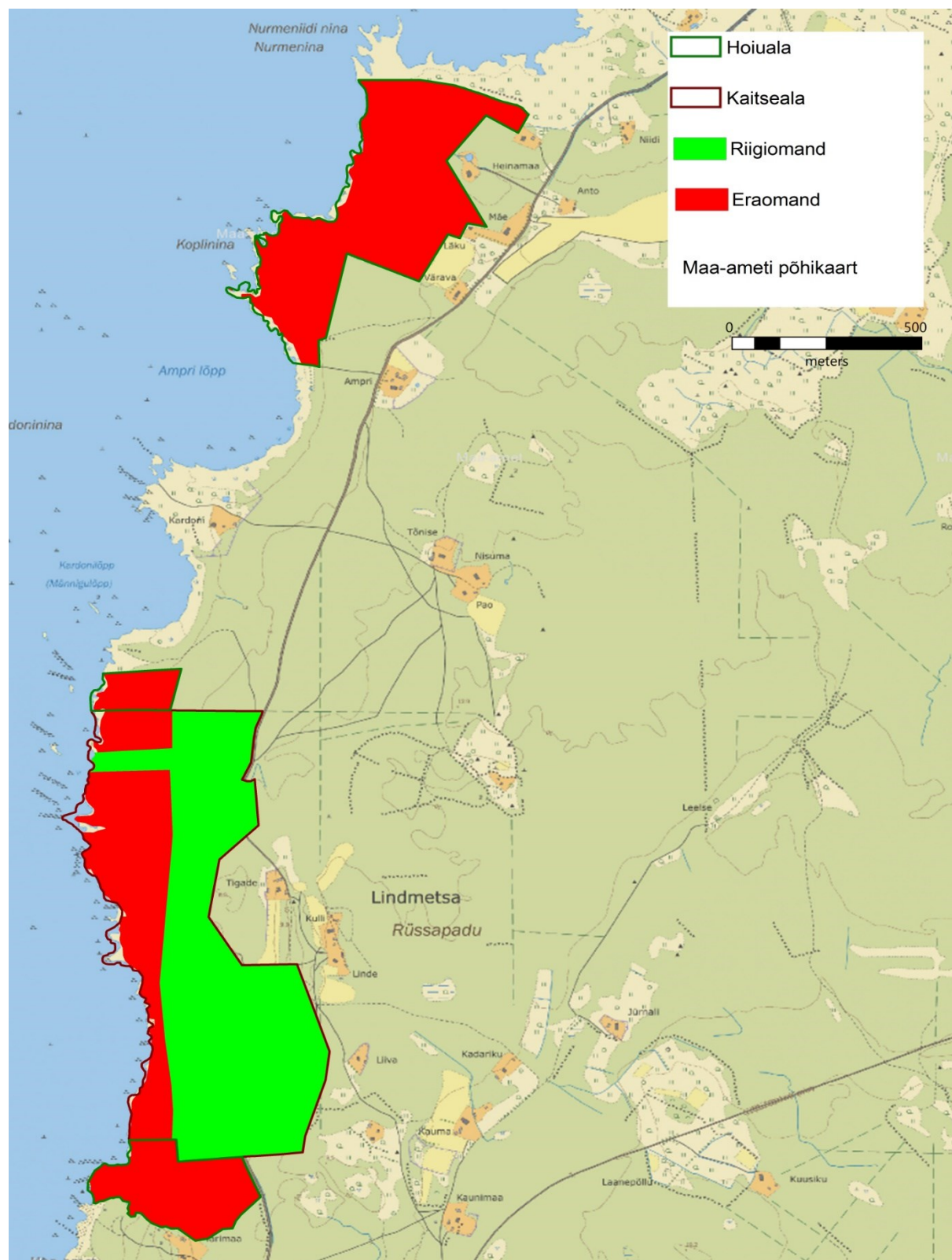
| Omandivorm | Pindala (ha) | Katastriüksuste arv |
|----------------------------------|--------------|---------------------|
| Eramaa | 47,7 | 19 |
| Riigimaa | 34,7 | 4 |
| Maakatastris registreerimata maa | 2,5 | – |
| Kokku | 84,9 | 23 |

Tabel 2. Ala kõlvikuline jaotus.

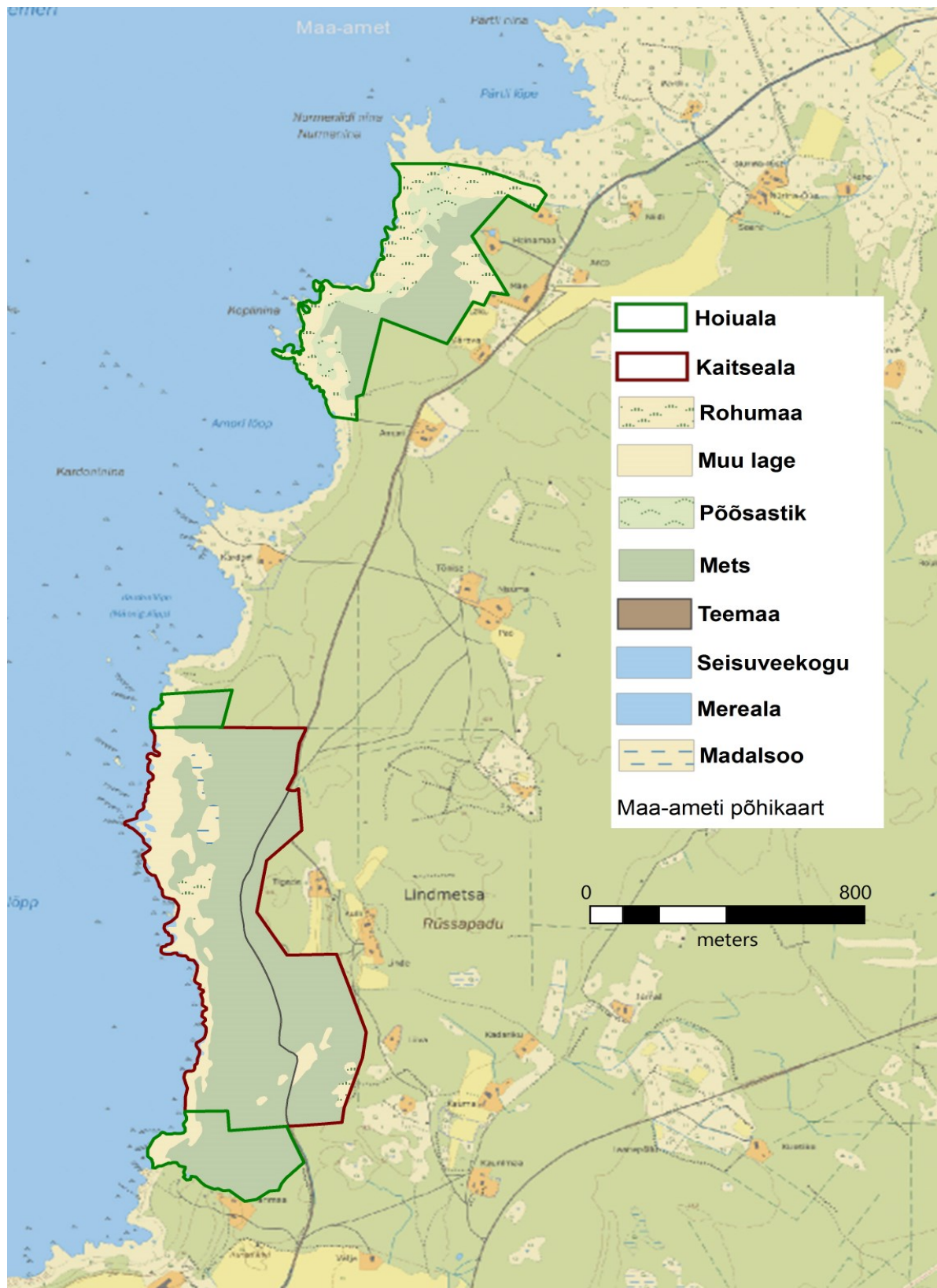
| Kõlvikutüüp | Pindala (ha) | Osatähtsus (%) |
|--------------|--------------|----------------|
| Mets | 56,7 | 66,8 |
| Põõsastik | 3,7 | 4,4 |
| Madaloo | 1,2 | 1,4 |
| Muu lage | 11 | 13 |
| Rohumaa | 10,3 | 12,1 |
| Teemaa | 0,6 | 0,7 |
| Mereala | 1,3 | 1,5 |
| Seisuveekogu | 0,1 | 0,1 |
| Kokku | 84,9 | 100,0 |

Katastriüksused on valdavalt (94% ulatuses) maatulundusmaa sihtotstarbega, vaid Rahuste-Kaunsipe maanteealune maa on transpordimaa (1,4 ha) ning Lindmetsa maastikukaitseala 1 (80701:001:0781) maaüksus kaitsealuse maa (1,1 ha) sihtotstarbega.

Kaitsealal ja sellega piirnevatel hoiuala lahustükkidel on suures enamuses metsamaa kõlvikud (tabel 2, joonis 3). Põhjapoolsel hoiuala lahustükil on palju rohumaad.



Joonis 2. Ala maajaotus vastavalt omandivormile.



Joonis 3. Ala kõlvikuline jaotus.

1.3. HUVIGRUPID

Lindmetsa maastikukaitsealaga ja Lindmetsa hoiualaga on seatud järgmised huvigrupid:

- **Keskkonnaamet** – kaitseala valitseja. Keskkonnaameti eesmärk on tagada ala kaitse-eesmärgiks olevate väärtuste soodne seisund.
- **RMK** – praktiliste looduskaitsetööde teostamine riigimaadel ja ala külastuse korraldamine kaitseala väärtuste soodsa seisundi säilitamiseks ning tutvustamiseks.
- **Keskkonnainspeksioon** – keskkonnavalaste õigusrikkumiste ennetamine ja avastamine.
- **Saare Maavalitsus** – maakonna tasakaalustatud areng ja loodusväärtuste kaitse.
- **Torgu ja Salme vald** – huvitatud oma territooriumi tasakaalustatud arengust ja elanike heast käekäigust.
- **Maaomanikud ja kohalikud elanikud** – huvitatud oma maa heaperemehelikust kasutamisest, loodussõbraliku keskkonna säilimisest ja elukeskkonna paranemisest.
- **Loodushuvilised** – huvitatud tähistatud ja korras infrastruktuuri ning teabe olemasolust.
- **Turistid ja tervisesportlased** – huvitatud puhta looduskeskkonna ja hooldatud maastike säilimisest.

1.4. KAITSEKORD

Kogu kaitseala maa-ala kuulub Kaunispe-Ranna sihtkaitsevööndisse. Vastavalt kaitse-eeskirjale (lisa 1) on kaitsealal keelatud majandustegevus, loodusvarade kasutamine ja uute ehitiste püstitamine, välja arvatud kaitseala valitseja nõusolekul tee ja õpperadade rajamine, tehnovõrgu rajatiste ning tootmisotstarbeta ehitiste püstitamine kaitseala tarbeks ja nende ehitiste hooldustööd. Rohkem kui 50 osalejaga rahvaürituste korraldamine selleks ettevalmistamata kohtades on lubatud vaid kaitseala valitseja loal. Kaitseala valitseja nõusolekul on kaitsealal lubatud koosluse kujundamine vastavalt kaitse-eesmärgile ning tegevused, mis on vajalikud kaitstavate liikide elutingimuste säilimiseks. Lisaks kehtivad looduskaitseaduse §-dest 14, 30 ja 31 tulenevad sätted.

Hoiualade põhiline kaitsekord tuleneb looduskaitseaduse §-dest 14, 32 ja 33 (lisa 2). Hoiualal on looduskaitseaduse § 32 kohaselt keelatud nende elupaikade ja kasvukohtade hävitamine ja kahjustamine, mille kaitseks hoiuala moodustati ning kaitstavate liikide oluline häirimine, samuti tegevus, mis seab ohtu elupaikade, kasvukohtade ja kaitstavate liikide soodsa seisundi. Hoiualal on keelatud metsaraie, kui see võib rikkuda kaitstava elupaiga struktuuri ja funktsioone või ohustada elupaigale tüüpiliste liikide säilimist. Hoiualal kavandatava tegevuse mõju elupaikade ja liikide seisundile hinnatakse keskkonnamõju hindamise käigus või looduskaitseaduse §-s 33 sätestatud korras.

1.5. UURITUS

1.5.1. LÄBIVIIDUD INVENTUURID JA UURINGUD

Loodusdirektiivi I lissasse kantud elupaigatüüpide (Natura elupaigatüüpide) inventuure on teostatud ala erinevates osades aastatel – 2001, 2002 ja 2003. Hoiualal on osaliselt läbi viidud täiendav Natura niiduelupaigatüüpide inventuur 2009. aastal. Projekti „Estonian Mires: Inventory of Habitats“ raames hinnati 2010. aastal kaitsealal esinevate soode seisundit. KKK koostamisega koos viidi kaitsealal 2012. aastal OÜ Consultare (inventeerija Sirje Azarov) poolt läbi kaitstavate taimeliikide inventuur. Erinevate inventuuride tulemusena on saadud ülevaade alal esinevatest Natura elupaigatüüpidest, kaitstavatest liikidest ja nende seisundist.

Lisaks inventuuridele on kaitstavate taimeliikide kasvukohti EELIS-es registreeritud ka Keskkonnaameti poolt läbiviidud välitööde käigus (Parrest, 2011) ning Eestimaa Looduse Fondi andmebaasi (2002) alusel.

Uuringute kohta andmed puuduvad.

1.5.2. RIIKLIK SEIRE

Hoiuala põhjapoolsel lahustükil on kolm ohustatud taimekoosluste (Natura 2000 kooslused) seire mõõtepunkti Rahuste1 (KKR kood SJA5908001), Rahuste2 (SJA5908002) ja Rahuste3 (SJA5908003). Seiratakse Rahuste rannaniitu. Viimati teostati Rahuste rannaniidu seiret 2009. aastal.

Haruldaste ja ohustatud koosluste ehk Natura 2000 koosluste seire keskendub olulisematele elupaigatüüpidele Eestis: loopealsed, nõmmed/liivikud, pärisaruniidud (sh puisniidud), rannaniidud, rabad, madalsood, arumetsad jt.

Vaatlustel lähtutakse seisundi hinnangust, mis annab ülevaate kooslusse kuuluvate haruldaste ja ohustatud liikide, nende populatsioonide ning koosluste endi kui terviku seisundi kohta. Seire käigus täidetakse seiretööde läbiviija poolt vastavale kooslusetüübile väljatöötatud andmevorm, kuhu muuhulgas märgitakse uuritava ala looduskaitseline väärtus, hinnang funktsioonide säilimisele, ala ohustatusele, olemasoleva inimõju laad ning tugevus jne. Selline seiremeetod annab pideva ülevaate elustiku seisundist – milliste liikide ja koosluste seisund on stabiilne, millistel paranev ja millistel halvenev. Lisaks võimaldab seisundiseire varakult teada anda olulistest muudatustest eluslooduses, hoiatada ohtlikest tendentsidest või mõjuritest, mis võivad viia liikide või koosluste kadumiseni.

Lisaks jääb ala seirejaama Aa14 (KKR kood SJA1227000) alale, kus teostatakse igal aastal kesktalvist veelinnuloendust.

1.5.3. INVENTUURIDE JA UURINGUTE VAJADUS

Ala väärtused on rahuldavalt inventeeritud. Küsitavusi tekitavad mõned varasemate inventuuridega antud elupaigatüüpide määratlused. Nii on hoiuala põhjapoolsel lahustükil 3,2 ha suurusel territooriumil inventeeritud elupaigatüüp vanad loodusmetsad (9010*). Arvestades ajaloolisi kaarte ja metsaregistri andmeid, on selline määratlus küsitav. Metsaregistri andmetel on kohati tegemist on 60-80 aasta vanuse valdavalt kaskedest või haabadest koosneva metsaga. Suurem osa alast oli 1950-ndatel veel lage karjamaa. Samuti on kaitsealal 3 piirkonda (joonsi 4), mille osas elupaigatüübi määratlus, sh 0-elupaik, puudub. Nimetatud alad vajavad täiendavat inventuuri.

2. VÄÄRTUSED JA KAITSE-EESMÄRGID

Peatükis tuuakse välja ala väärtuste hetkeseisundi hinnang ja kirjeldus, seatakse kaitse-eesmärgina nimetatud või nimetatavatele liikidele lühiajalised (10 aasta pikkune kaitsekorraldusperiood) ja pikaajalised (30 aasta pikkune periood) eesmärgid, kirjeldatakse mõjutegureid ja nimetatakse vajalikud kaitsemeetmed (lisa 3).

Kaitseala olulisimaks väärtuseks on luited nii elupaigatüübina kui maastikuelemendina. Taimestiku osas on tähelepanuväärne käpaliste liigirohkus – kokku 15 liiki.

Kaitse-eesmärkide püstitamisel on lähtutud põhimõttest, mille kohaselt on kaitse-eesmärgid saavutatud, kui ala terviklikkus on säilinud. Ala terviklikkus on säilinud, kui liigid ja elupaigad on soodsas seisundis. Elupaigatüübi või elupaiga seisund on soodne, kui selle levik on muutumatu suurusega või laienemas ning sellel on pikaajaliseks püsimiseks vajalik struktuur ning funktsioonid.

Kaitse-eesmärgina seatud liigi kirjelduse pealkirjas kasutatakse pärast eesti- ja ladinakeelset liiginimetust olulise teabe esitamisel järgmisi lühendeid: kaitsekategooria (I kat, II kat, III kat); loodusdirektiivi lisas olemine (LoD – jah/ei, LoD I, LoD II); eesmärgiks olemine kaitsealal ja hoiualal (MKA/HA KE – jah/ei); loodusala eesmärgiks olemine (LoA – jah/ei) ja Eesti ohustatud liikide punase nimestiku (EPN) kategooria.

2.1. ELUSTIK

Elustiku osas on ala olulisemateks kaitse-väärtusteks kaitstavad taimeliigid. Hoiuala ja kaitseala asuvad ka Kura kurgu linnualal. Kura kurgu linnuala kaitse-eesmärkidenä nimetatud liikidest võib hoiu- ja kaitsealal piki rannikut kulgev rannaniit olla sobiv peatumispaik valgepõsk-laglele ja risladele. Samas on rannaniit kitsas ja metsaga piiratud ning lähedal asuv Rahuste rannaniit pakub lindudele oluliselt turvalisemaid peatumisvõimalusi.

2.1.1. TAIMED

Kaitseala kaitse-eesmärkides nimetatakse nelja III kaitsekategooria taimeliiki. Koos KKK koostamise käigus läbiviidud inventuuriga on alal inventeeritud kokku 19 kaitsealust taimeliiki (tabel 2). Neist kuus II kaitsekategooria liiki ja 13 III kaitsekategooria liiki. Suur osa alal inventeeritud liikidest on käpalised, v.a oja-haneputk (*Berula erecta*), must seahernes (*Lathyrus niger*) ja lääne-mõõkrohi (*Cladium mariscus*). Kõige liigirikkam on kaitseala põhjaosas olev osaliselt liigniiske piirkond (liigirikkad madalsood (7230)). Sealjuures tuleb märkida, et kaitse-eesmärkidenä nimetatud liigid, laialehine neuuvaip (*Epipactis helleborine*), soo-neiuvaip (*Epipactis palustris*) ja harilik käoraamat (*Gymnadenia conopsea*), ei eristu teistest inventeeritud liikidest oma laiema leviku poolest. Nimetatud liigid on Saaremaal suhteliselt laialt levinud käpalised ja Lindmetsa hoiu- ning kaitseala ei ole nende iseloomulik või suur kasvukoht. Nii laialehine neuuvaip kui soo-neiuvaip on Eesti ohustatud liikide punases nimestikus soodsas seisundis, harilik käoraamat aga ei ole punase nimestiku liik. Sellest lähtuvalt ei ole vajalik ega põhjendatud nimetatud liikide osas kaitse-eesmärkide seadmine ning mõistlik on need kaitseala kaitse-eesmärkide hulgast välja arvata (ptk 4.1.6). II kategooria liikidest leidub kaitsealal ühes leiukohas ohtralt harilikku muguljuurt (*Herminium monorchis*), soohiilaka (*Liparis loeselii*)

üksikuid isendeid, 0,3 ha suurusel alal oja-haneputke (*Berula erecta*), 0,02 ha suurusel alal randsoodaheina (*Suaeda maritima*) (enamus liigi levikualast jääb Rahuste looduskaitsealale), vähearvukalt Russowi sõrmkäppa (*Dactylorhiza russowii*) ning kahes leiukohas üksikuid isendeid musta-seahernest (*Lathyrus niger*). Kuna nimetatud liigid esinevad alal vähearvukalt, tegemist ei ole Lindmetsa kaitsealale iseloomulike liikidega ja nimetatud liikide kaitse on tagatud elupaigatüübi kaitsega, siis nende kaitse-eesmärgiks nimetamine ei ole põhjendatud.

Kaitseala kaitse-eesmärgina on nimetatud ka III kategooria lehtsamblaliiki – harilikku valvikut (*Leucobryum glaucum*). Liik on märgitud 2002. aasta Natura elupaigatüüpide inventuuri välitöölehel elupaigatüübis rohunditerikkad kuusikud esinevana. Keskkonnaregistris hariliku valviku alal leidumise kohta andmed puuduvad. Liiki ei tuvastatud ka 2012. aastal kaitstavate taimeliikide inventuuriga. Eesti ohustatud liikide punase nimestiku järgi on harilik valvik soodsas seisundis, mistõttu on põhjendatud liigi kaitse-eesmärkide hulgast eemaldamine (ptk 4.4.1).

Tabel 3. Kaitsealused taimeliigid alal.

| Liigi nimetus | Registreeritud leiukohad KKR andmetel (leiukohti/pindala) | Kaitse-kategooria | KE | | LoD lisa | LoA | EPN kategooria |
|---|---|-------------------|-----|----|------------|-----|-------------------|
| | | | MKA | HA | | | |
| Oja-haneputk (<i>Berula erecta</i>) | 1/0,3 ha | II | Ei | Ei | Ei | Ei | Ohulähedane |
| Rand-soodahein (<i>Suaeda maritima</i>) | 1/0,02 ha | II | Ei | Ei | Ei | Ei | Ohulähedane |
| Soohiilakas (<i>Liparis loeselii</i>) | 1 (üksikud)/- | II | Ei | Ei | Jah/LoD II | Ei | Ohualdis |
| Harilik muguljuur (<i>Herminium monorchis</i>) | 1 (ohtralt)/- | II | Ei | Ei | Ei | Ei | Ohulähedane |
| Russowi sõrmkäpp (<i>Dactylorhiza russowii</i>) | 1 (25 isendit, vähearvukas)/- | II | Ei | Ei | Ei | Ei | Ohualdis |
| Must seahernes (<i>Lathyrus niger</i>) | 2 (üksikud, kokku 10 isendit)/- | II | Ei | Ei | Ei | Ei | Ohualdis |
| Balti sõrmkäpp (<i>Dactylorhiza baltica</i>) | 1/0,05 ha (2 isendit) | III | Ei | Ei | Ei | Ei | Soodsas seisundis |
| Kahelehine käoheel (<i>Platanthera bifolia</i>) | 3/0,8 ha (1 isend) | III | Ei | Ei | Ei | Ei | Soodsas seisundis |
| Rohekas käoheel (<i>Platanthera chlorantha</i>) | 3/11,9 ha | III | Ei | Ei | Ei | Ei | Soodsas seisundis |
| Suur käöpõll (<i>Listera ovata</i>) | 3/2,9 ha | III | Ei | Ei | Ei | Ei | Soodsas seisundis |
| Harilik käoraamat (<i>Gymnadenia conopsea</i>) | 3/2,1 ha | III | Jah | Ei | Ei | Ei | Ohuväline |
| Hall käpp (<i>Orchis militaris</i>) | 1/0,1 ha | III | Ei | Ei | Ei | Ei | Ohulähedane |
| Laialehine neuuvaip (<i>Epipactis helleborine</i>) | 3/10,7 ha | III | Jah | Ei | Ei | Ei | Soodsas seisundis |
| Soo-neuuvaip (<i>Epipactis palustris</i>) | 1/2,6 ha | III | Jah | Ei | Ei | Ei | Soodsas seisundis |
| Kahkjaspunane sõrmkäpp (<i>Dactylorhiza incarnata</i>) | 3/1,4 ha (1 isend) | III | Ei | Ei | Ei | Ei | Soodsas seisundis |
| Kahkjaspunane sõrmkäpp (<i>Dactylorhiza incarnata f. ochrantha</i>) | 1/0,5 ha | III | Ei | Ei | Ei | Ei | Ohuväline |
| Vööthuul-sõrmkäpp (<i>Dactylorhiza fuchsii</i>) | 2/3,7 ha | III | Ei | Ei | Ei | Ei | Soodsas seisundis |
| Pruunikas pesajuur (<i>Neottia nidus-avis</i>) | 1/0,006 ha (2 isendit) | III | Ei | Ei | Ei | Ei | Soodsas seisundis |
| Lääne-mõõkrohi (<i>Cladium mariscus</i>) | 1/0,3 ha | III | Ei | Ei | Ei | Ei | Ohulähedane |

2.1.2. LOOMAD

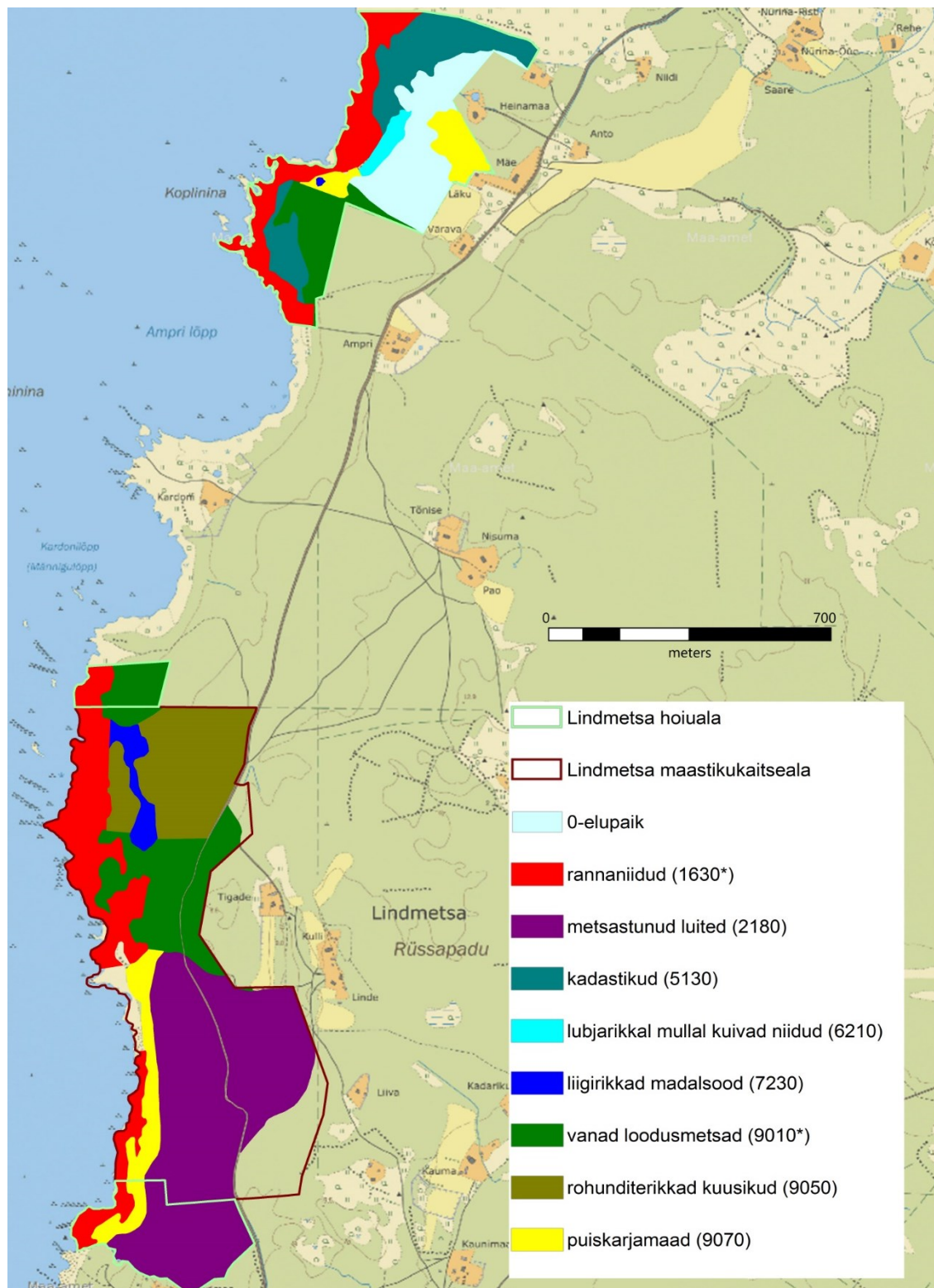
Kaitse- ja hoiuala kaitse-eesmärgina pole linde, imetajaid ega teisi loomi eraldi välja toodud. Keskkonnaregistri andmetel on hoiuala põhjapoolisel lahustükil registreeritud üks Rahuste rannaniidul asuv III kaitsekategooria liinuliigi rukkirääk (*Crex crex*) sigismisala (KKR kood KLO9115314), kus on registreeritud üks paar. Väikses osas jääb hoiuala piiridesse ka enamuses Rahuste looduskaitsealal asuv rukkiräägu teine sigimisala (KLO9115315), kus on registreeritud kolm paari. Rukkirääk ei ole nimetatud Kura kurgu linnuala kaitse-eesmärgina. Kuna hoiu- ja kaitsealal asuvad rannaniidud on kitsad ja metsaga piiratud ning lähedal asuv Rahuste rannaniit pakub lindudele oluliselt turvalisemaid peatumisvõimalusi, siis ei ole põhjendatud hoiu- ega kaitsealale linnustiku osas kaitse-eesmärkide seadmine. Lisaks on tegemist III kaitsekategooria liinuliigiga, kelle kaitseks ei ole vajalik eraldi meetmeid rakendada, sest liigi säilimine on tagatud koosluse (rannaniit (1630*)) kaitse kaudu.

2.2. KOOSLUSED

Elupaigatüüpe on kaitse- ja hoiualal kokku inventeeritud 74,6 ha (joonis 4, tabel 4) ehk 87,9%. Ülejäänud 10,3 ha on nn 0-elupaigad, mis on kaitse- ja hoiuala koosseisus selle terviklikkuse tagamiseks, või inventeerimata ala. Kaitseala olulisemaks kaitseväärtuseks on metsastunud luited (2180) ja metsaelupaigatüübid – vanad loodusmetsad (9010*) ning rohunditerikkad kuusikud (9050), mida on inventeeritud alal kokku 43,7 ha-l hõlmates suure osa kaitsealast. Poollooduslikke kooslusi – rannaniite (1630*), kadastikke (5130), lubjarikkal mullal kuivi niite (6210) ja puiskarjamaid (9070) on alal kokku 29,4 ha. Poollooduslikud kooslused paiknevad valdavalt hoiualal. Nii kaitse- kui hoiuala kaitse-eesmärgina on nimetatud liigirikkaid madalsoid (7230), millele 2010. aastal sooelupaikade inventuuriga on kaasnevana inventeeritud elupaigatüüp niiskuslembesed kõrgrohusid (6430). Liigirikkaid madalsoid (7230) on alal inventeeritud kokku 1,5 ha.

Elupaigatüüpide katvus¹ Lindmetsa looduslal on üldjuhul saavutatud (tabel 4). Samas on 2009. aasta niiduelupaikade inventuuriga ja 2010. aasta sooelupaikade inventuuriga selgunud erinevusi elupaigatüüpide koosseisus võrreldes Lindmetsa loodusala Natura standardandmebaasiga. Lähtuvalt sellest tuleb muuta loodus-, kaitse- ja hoiuala kaitse-eesmärke (ptk 4.4.1).

¹ Elupaigatüübi osatähtsus loodusala pindalast vastavalt Natura standardandmebaasile.



Joonis 4. Elupaigatüübid kaitse- ja hoiualal (aluskaart: Maa-amet).

Tabel 4. Elupaigatüüpide pindala (ha) ja esinduslikkus Lindmetsa kaitse- ja hoiualal eri inventuuride andmetel. Esinduslikkus: A – väga esinduslik, B – esinduslik, C – arvestatav esinduslikkus, D – väheesinduslik; maastikukaitseala (MKA KE – jah/ei), hoiuala (HA KE – jah/ei) ja loodusala (LoA – jah/ei) kaitse-eesmärgiks olemine

| Elupaiga-tüüp | Natura standard-andmebaas | Natura elupaikade inventuur 2001-2003 | Niidualupaikade inventuur 2009 | Soode inventuure 2010 | Alal kokku | MKA/HA/LoA eesmärk | Märkused |
|---|---------------------------|---------------------------------------|--------------------------------|-----------------------|------------------------|--|--|
| Rannaniidud (1630*) | 15/C | 9,7/C; 5,8 D | 8,6/C; 5,8/D | – | 9,7/C; 5,8/D | MKA KE – jah, HA KE – jah, LoA – jah | |
| Metsastunud luited (2180) | 23/B | 23,4/B | – | – | 23,4/B | MKA KE – jah, HA KE – jah, LoA – jah | |
| Kadastikud (5130) | 7,4/B | 6,1/B | 6,1/B | – | 6,1/B | MKA KE – jah, HA KE – jah, LoA – jah | 2009. aasta inventuuri järgselt osaliselt 6210 |
| Kuivad niidud lubjarikkal mullal (6210) | – | – | 0,7/A | – | 0,7/A | MKA KE – ei, HA KE – ei, LoA – ei | |
| Puisniidud (6530*) | 6,5/B | 1,6/A; 5/C | – | – | – | MKA KE – ei, HA KE – jah, LoA – jah | 2009. aasta inventuuri järgselt osaliselt inventeeritud 9070-ks, osaliselt 0-ks. |
| Liigirikkad madalsood (7230) | 1,5/B | 1,5/B | 1,5/B | 1,1/B | 1,5/B | MKA KE – jah, HA KE – jah, LoA – jah | 0,8 ha ulatuses (esinduslikkusega B) on kaasnevaks niiskuslambesed kõrgrohustud (6430) |
| Vanad loodusmetsad (9010*) | 11,6/C | 6,6/A; 5,2/C | – | – | 6,6/A; 5,2/C | MKA KE – jah, HA KE – jah, LoA – jah | |
| Rohunditerikkad kuusikud (9050) | 8,4/B | 8,5/B | – | – | 8,5/B | MKA KE – ei, HA KE – jah, LoA – jah | |
| Puiskarjamaad (9070) | 3/C | 3,1/D | 1,5/A; 0,5/B | – | 1,5/A; 0,5/B; 3,1/D | MKA KE – jah, HA KE – ei, LoA – jah | 2009. aastal inventeeritud 6530 asemel |
| Kokku | 76,4 | 76,5 | 24,7 | 1,1 | 72,6 | | |

2.2.1. POOLLOODUSLIKUD KOOSLUSED

Inventuuridega on kaitsealal kirjeldatud poollooduslikke kooslusi rannaniidud (1630*), kadastikud (5130), kuivad niidud lubjarikkal mullal (6210), liigirikkad madalsood (7230) ja puiskarjamaad (9070). Varasemalt elupaigatüübiks puisniidud (6530*) inventeeritud ala asemel on 2009. aasta niiduelupaikade inventuuriga inventeeritud sinna osaliselt elupaigatüüp puiskarjamaad (9070) ja 0-elupaik. Seega nimetatud elupaigatüüpi alal ei leidu ning varem oli tegemist valemääranguga.

2.2.1.1. RANNANIIDUD (1630*)

LoD I; MKA KE – jah; HA KE – jah; LoA – jah

Rannaniitudeks nimetatakse botaanilises mõttes mere kaldal suuremal või vähemal määral soolase merevee mõju all asuvaid niite (zooloogiliselt võib rannaniitude mõistet laiendada ka soolase merevee mõjust eemal olevatele niitudele). Vastavalt kõrgusele merepinnast ja sellest tulenevalt merevee mõju tugevusele jagatakse rannik subsaliinseks, saliinseks ja suprasaliinseks võõndiks. Subsaliinne võõnd on alaliselt või pikka aega üle ujutatud rannaala, kus taimede alumised osad on alaliselt vees; saliiinne võõnd on merevee mõjupiirkonnas lainetuse või kõrgvee 22 ajal; suprasaliinsele võõndile mere mõju tavaliselt enam ei ulatu. Lisaks mõjutavad rannikutaimestikku veel tuulte, lainete ja jää mehaaniline toime. Sellest tulenevalt on mereranniku taimkattele reeglina iseloomulik võõndilisus. Traditsiooniliselt on neid niite kasutatud karjatamiseks, vähem niitmiseks.

Rannaniidud on ainus elupaigatüüp, mis on levinud kogu loodusalal, hõlmates nii kaitse- kui hoiuala rannariba. Sisuliselt on tegemist ühe rannaniiduga, mis ei katke ka hoiuala lahustükkide vahelisel alal. Rannaniit on väga kitsas, maksimaalselt ca 100 m laiune. Selline asend ja kuju teeb keeruliseks rannaniidu hooldamise. Praegu (2016. aastal) on hoolduses Rahuste looduskaitsealaga piirnev rannaniit 1,2 ha ulatuses. Kaitseala piires oleval rannaniidul hooldus puudub, kuid tänu mere mõjule, on rannaniit siiski rahuldavas seisundis ja pilliroo tõrjumisega taastatav. Hoolduse puudumine on rannaniitude peamisi ohutegureid. Kaitsealal ja hoiuala kaitsealaga piirnevatel lahustükkidel on loomade karjatamine suhteliselt kulukas ning keeruline. Hoiuala põhjapoolseimal lahustükil on hooldamine mõistlik teostada koos Rahuste looduskaitsealal asuvate poollooduslike kooslustega. Eelistatud hooldusvõtte on karjatamine veistega ja lammastega (vähemalt 0,7 lü/ha). Taastamisperioodil pillirooga kaetud aladel võib vajalik olla karjatamisel ka (kuni 1,5 lü/ha) suurem loomkoormus.

Kaitse- ja hoiuala kaitse-eesmärk

- Pikaajaline kaitse-eesmärk
Rannaniidud (1630) on säilinud vähemalt 15,5 ha ulatuses (sh esinduslikkusega B 9,7 ha ja esinduslikkusega C 5,8 ha).*
- Kaitsekorraldusperioodi kaitse-eesmärk
Rannaniidud (1630) on säilinud vähemalt 15,5 ha ulatuses (sh esinduslikkusega C 9,7 ha ja esinduslikkusega D 5,8 ha).*

Mõjutegurid ja meetmed

- + Mere, tormide ja jää mõju, mis takistab rannaniidu kinnikasvamist.
- Hoolduse puudumine, mis soodustab rannaniidu kinnikasvamist.

Meede: karjatamine veiste ja lammastega (vähemalt 0,7 lü/ha) (ptk 4.2).

2.2.1.2. KADASTIKUD (5130)

LoD I; MKA KE – jah; HA KE – jah; LoA – jah

Kadastikena käsitletakse alasid, kus põõsarindes domineerib kadakas. Tekkinud võivad need olla nii looniidule kui sūrjaniidule. Põõsa- ja/või puurindes võib esineda ka teisi liike, kuid elupaigatüübiks määratletakse eelkõige puhaskadastikke liituvusega üle 30%. Piir elupaigatüübiga kuivad niidud lubjarikkal mullal (6210) on sageli küllalt tinglik ning sõltub mullakihi tusedusest, kadaka katvusest ja männi ning lehtvõsa olemasolust.

Kadastikke on inventeeritud hoiuala põhjapoolsel lahustükil kokku 6,1 ha, sellest hooldati 2016. aastal 1,9 ha. Kadastike puhul on peamine ohutegur hoolduse puudumine, mistõttu ongi kadastik muutunud liiga tihedaks, rohurinne on liiga kõrge, alustaimestik vaesumas ja iseloomulikud liigid kadumas. Kadastik vajab harvendamist, millele peab järgnema karjatamine. Kadastike säilimiseks on otstarbekaim nende karjatamine veiste ja lammastega, et kadakad ei kataks üle 30-50% alast, optimaalne karjatamiskoormus on kuni 0,7 lü/ha. Kadastikke maastikukaistealal inventeeritud ei ole, seetõttu tuleb elupaigatüüp kadastikud maastikukaitseala kaitse-eesmärkidest välja arvata.

Hoiuala kaitse-eesmärk

- Pikaajaline kaitse-eesmärk
Kadastikke (5130) on säilinud vähemalt 6,1 ha esinduslikkusega B.
- Kaitsekorraldusperioodi kaitse-eesmärk
Kadastikke (5130) on säilinud vähemalt 6,1 ha esinduslikkusega B.

Mõjutegurid ja meetmed

- Hoolduse puudumine, mistõttu kadastik muutub liiga tihedaks.

Meede: koosluse taastamine – harvendamine ja karjatamine (hooldus) (ptk 4.2). Kadastike säilimiseks on otstarbekaim nende karjatamine veiste ja lammastega, et kadakad ei kataks üle 30-50% alast, optimaalne karjatamiskoormus on kuni 0,7 lü/ha.

2.2.1.3. KUIVAD NIIDUD LUBJARIKKAL MULLAL (6210)

LoD I; MKA KE – ei; HA KE – ei; LoA – ei

Kuivad lubjarikkad pärisaru- ja sürjaniidud on soontaimederikkad, nii taimestikult kui ka ökoloogilistelt tingimustelt on nad lähedased loorohumaadele. Majandamise lakates areneb sageli lopsakas kadastik. Üleminekud loopealne – aruniit – kadastik võivad olla raskesti määratletavad. Eelistatavalt tuleks aruniite majandada niitmise teel, erinevalt kahest teisest nimetatud kasvukohatüübist. Vajalik on ka niite koristamine.

Kuivad niidud lubjarikkal mullal on levinud väikese alana (0,7 ha ulatuses) hoiualal. Niit on väga esinduslik (A) ja liigirikas ning 2016. aasta andmetel hooldati sellest 0,6 ha. Elupaigatüüp kuivad niidud lubjarikkal mullal puudub hoiuala kaitse-eesmärkide hulgast. Seetõttu tuleb nimetatud elupaigatüüp lisada hoiu- ja loodusala kaitse-eesmärkidesse.

Hoiuala kaitse-eesmärk

- Pikaajaline kaitse-eesmärk
Kuivi niite lubjarikkal mullal (6210) on esinduslikkusega A säilinud vähemalt 0,7 ha.
- Kaitsekorraldusperioodi kaitse-eesmärk
Kuivi niite lubjarikkal mullal (6210) on esinduslikkusega A säilinud vähemalt 0,7 ha.

Mõjutegurid ja meetmed

- Kadastumine, kulustumine ja liigirikkuse langus.

Meede: koosluse taastamine (harvendamine) ning hooldamine niitmise (eelistatud, koristada tuleb ka niide) ja karjatamise (kui niitmine ei ole võimalik) teel (ptk 4.2).

2.2.1.4. PUISNIIDUD (6530*)

LoD I; MKA KE – ei; HA KE – jah; LoA – jah

Seda elupaigatüüpi on kaitseala piires käsitletud Natura elupaikade kihil. 2009. aasta inventuuri tulemusel inventeeriti puisniitude asemel puiskarjamaad (9070) ja 0-elupaik. Seetõttu tuleb elupaigatüüp puisniidud loodusala ja hoiuala kaitse-eesmärkidest eemaldada, kuna puisniite alal ei leidu.

2.2.1.5. PUISKARJAMAAD (9070)

LoD I; MKA KE – jah; HA KE – ei; LoA – jah

Puiskarjamaad on hõreda puurinde ning niidulaikude vaheldumisega taimekooslused, mis on kujunenud võsa ja puude osalise raiumise, niitmise ning karjatamise koosmõjul (J. Paal, 2007).

Puiskarjamaad asuvad nii kaitsealal kui hoiualal. 2016. aastal karjatati üht hoiuala põhjapoolsel lahustükil olevat ala 1,3 ha ulatuses. Kaitsealal olev puiskarjamaa on väike ribakujuline ala

rannaniidu ja metsastunud luidete vahel ning karjatamine keeruline. Samas on seal näha veel vanu karjaedu ja eraldades ala koos rannaniiduga tekiks suurem karjatatav piirkond. Hoiualal olevat puiskarjamaad on mõistlik hooldada koos piirnevate poollooduslike kooslustega, mis võimaldab moodustada suurema ja loomadele mitmekesisema karjamaa. Enne karjatamist on 4,3 ha-l puiskarjamaadel vajalik taastamistöde läbiviimine – puude ja põõsaste eemaldamine. Elupaigatüüp puiskarjamaad puudub hoiuala kaitse-eesmärkide hulgas, seetõttu tuleb nimetatud elupaigatüüp lisada hoiuala kaitse-eesmärkide hulka.

Kaitse- ja hoiuala kaitse-eesmärk

- Pikaajaline kaitse-eesmärk
Puiskarjamaid (9070) on alal säilinud vähemalt 5,1 ha, millest esinduslikkusega A on 2 ha ja esinduslikkusega C 3,1 ha.
- Kaitsekorraldusperioodi kaitse-eesmärk
Puiskarjamaid (9070) on alal säilinud vähemalt 5,6 ha, millest esinduslikkusega A on 1,5 ha, esinduslikkusega B 0,5 ha ja esinduslikkusega D 3,1 ha.

Mõjutegurid ja meetmed

- Hoolduse puudumine, mis soodustab puiskarjamaa kinnikasvamist

Meede: võsaraie, karjatamine koormusega 0,3 – 1,0 lü/ha (ptk 4.2).

2.2.2. SOOD

Soode inventuuriga (2010. aastal) on maastikukaitsealal inventeeritud elupaigatüüp niiskuslembesed kõrgrohustud (6430), mida esineb alal üksikute laikudena (0,8 ha suurusel alal) elupaigatüübile liigirikkad madalsood (7230) kaasnevana. Seetõttu ei ole põhjendatud elupaigatüübi niiskuslembesed kõrgrohustud (6430) seadmine maastikukaitsealal kaitse-eesmärgiks.

2.2.2.1. LIIGIRIKKAD MADALSOOD (7230)

LoD I; MKA KE – jah; HA KE – jah; LoA – jah

Liigirikkaid madalsoid leidub rohkem Lääne-, Loode- ja Põhja-Eestis. Eeskätt kuuluvad elupaiga alla liigirikkad madalsood ja soostuvad niidud (J. Paal, 2007).

Liigirikkad madalsood asuvad suures osas kaitsealal rannaniitude naabruses (1,5 ha suurune ala). Väike liigirikka madal soo laiguke (ca 0,04 ha suurune ala) asub ka hoiuala põhjapoolsel lahustükil. Liigirikkaid madalsoid esinduslikkusega B on alal kokku 1,5 ha. Siinsed madalsood on ka mitmete kaitstavate taimeliikide, nagu oja-hanepuik, harilik muguljuur, soohiilakas, kahkjaspunane sõrmkäpp, lääne-mõõkrohi, soo-neiuvaip, vööthuul-sõrmkäpp ja harilik käoraamat, kasvukoht. Kuna piirkonnas esinevad liigirikkad madalsood asuvad valdavalt metsaelupaikade keskel, siis ei ole liigirikaste madal soode eraldi hooldamine piirkonnas otstarbekas. Lisaks on valdav osa piirkonnas leiduvaid liigirikkaid madalsoid inimese kaasabita säilinud senini ja tõenäoliselt

säilivad need ka edaspidi või kujunevad neist loodusliku arengu käigus metsaelupaigad. Seetõttu võib sealsed liigirikkad madalsood jätta looduslikule arengule.

Kaitse- ja hoiuala kaitse-eesmärk

- Pikaajaline kaitse-eesmärk
Liigirikkaid madaloid (7230) on alal säilinud vähemalt 1,5 ha esinduslikkusega B.
- Kaitsekorraldusperioodi kaitse-eesmärk
Liigirikkaid madaloid (7230) on alal säilinud vähemalt 1,5 ha esinduslikkusega B.

Mõjutegurid ja meetmed

+ Senise kaitsekorralduse jätkumine.

2.2.3. METSAD

2.2.3.1. METSASTUNUD LUITED (2180)

LoD I; MKA KE – jah; HA KE – jah; LoA – jah

Metsastunud luited tekivad liivaluidete kinnistumisel. Kaitsealal on tegu tüüpilise kõnealuse elupaigatüübi näitega, kus luidetele on kujunenud pohla- ja samblikukasvukohatüübi männikud. 2006. aasta metsatakseerimise andmetel on eraldisi, kus mändide vanus ulatub 63-163 aastani ja eraldisi, kus männik on vaid 13 aastat vana.

Metsastunud luited on levinud ühe suure massiivina Lindmetsa luidetel, mis asuvad kaitsealal ja hoiuala lõunapoolseimal lahustükil. Metsastunud luidete inventeeritud pindala on 23,4 ha. Tegemist on esindusliku elupaigatüübiga (esinduslikkusega B). Esinduslikkust on vähendanud enne kaitseala moodustamist riigimetsa eraldistel nr 14 ja 20 toimunud raied ning metsakultuuri rajamine.

Kaitse- ja hoiuala kaitse-eesmärk

- Pikaajaline kaitse-eesmärk
Metsastunud luiteid (2180) on alal säilinud vähemalt 23,4 ha esinduslikkusega A.
- Kaitsekorraldusperioodi kaitse-eesmärk
Metsastunud luiteid (2180) on alal säilinud vähemalt 23,4 ha esinduslikkusega B.

Mõjutegurid ja meetmed

+ Looduslik taastumine häildünaamika abil – peamiselt läbi tormimurdude.

Pikas perspektiivis mõjutab suktessioon, mille tulemusena metsastunud luited muutuvad vanaks loodusemetsaks. Tegemist on loodusliku protsessiga ja selle leevendamiseks meetmeid ei kavandata.

2.2.3.2. VANAD LOODUSMETSAD (9010*)

LoD I; MKA KE – jah; HA KE – jah; LoA – jah

Looduslikud vanad metsad esindavad vähese inimõjuga või üldse igasuguse inimõjuta kliimakskooslusi ehk siis suktsessioonirea hiliseid staadiume. Seal tuleb hoida inimõju võimalikult väikesena.

Vanad loodusmetsad on inventeeritud kokku 11,8 ha ulatuses, millest 6,6 ha on esinduslikkusega A ning 5,2 ha esinduslikkusega C. Väga esinduslikud (esinduslikkus A) vanad loodusmetsad (vanad männikud tammedega) asuvad kaitseala keskosas luidetel.

Vanade loodusmetsade 2 ha suurune C esinduslikkusega levikuala hõlmab 2/3 hoiuala keskmisest lahustükist ja väikese osa kaitsealast. Natura 2002 inventuuri kohaselt madala boniteediga laasumata puudega mets, millel puudub järelkasv ja II rinne. Nõukogude Liidu topograafilisel kaardil on ala 1950-ndatel veel lage karjamaa. Seetõttu on määratlus vanaks loodusmetsaks küsitav ja ala vajab uut inventuuri.

Arvestades ajaloolisi kaarte ja metsaregistri andmeid on vanade loodusmetsade 3,2 ha suuruse levikuala määratlus hoiuala põhjapoolseimal lahustükil küsitav. Tegemist on 60-80 aasta vanuste valdavalt kaskedest või haabadest koosneva metsadega. Suurem osa alast oli 1950-ndatel veel lage karjamaa. Ala vajab uut inventuuri.

Kaitseala kaitse-eesmärk

- Pikaajaline kaitse-eesmärk
Vanad loodusmetsad (9010) on alal säilinud vähemalt 11,8 ha ulatuses, millest 6,6 ha on esinduslikkusega A ja 5,2 ha esinduslikkusega B.*
- Kaitsekorraldusperioodi kaitse-eesmärk
Vanad loodusmetsad (9010) on alal säilinud vähemalt 11,8 ha ulatuses, millest 6,6 ha on esinduslikkusega A ja 5,2 ha esinduslikkusega C.*

Mõjutegurid ja meetmed

+ Vanade loodusmetsade kaitse on tagatud sihtkaitsevööndi režiimiga, mis välistab majandustegevuse.

2.2.3.3. ROHUNDITERIKKAD KUUSIKUD (9050)

LoD I; MKA KE – ei; HA KE – jah; LoA – jah

Elupaigatüüp rohunditerikkad kuusikud hõlmab üldjuhul hea veevarustusega ja toitaineterikka pehme mullahuumusega alasid maapinnalähedase liikuva põhjaveega orgudes. Puurindes valitseb kuusk, kuid kaasneda võivad ka laialehised liigid. Kaitsealal on selline elupaigatüüp kujunenud keskkonnaregistrisse kandmata kraavi (Maa-ameti põhikaardil nimetatud kui Kaska jõgi) ümbrusesse ja piirnevale alale kokku 8,5 ha suurusel alal. Ala on osaliselt inimtegevusest rikutud (kunagi tehtud harvendusraie), kuid esinduslikkusega B. Kuna rohunditerikkad kuusikud on tsoneeritud sihtkaitsevööndisse, kus majandustegevus on välistatud, siis on elupaigatüübi kaitse kaitsealal tagatud ja ohutegurid puuduvad.

Kaitseala kaitse-eesmärk

- Pikaajaline kaitse-eesmärk
Rohunditerikkad kuusikud (9050) on alal säilinud 8,5 ha suurusel alal esinduslikkusega A.
- Kaitsekorraldusperioodi kaitse-eesmärk
Rohunditerikkad kuusikud (9050) on alal säilinud 8,5 ha suurusel alal esinduslikkusega B.

Mõjutegurid ja meetmed

+ Rohunditerikaste kuusikute kaitse on kaitsealal tagatud sihtkaitsevööndi režiimiga, mis välistab majandustegevuse.

2.3. MAASTIK JA ÜKSIKOBJEKTID

2.3.1. LINDMETSJA LUITED JA TIGADU MÄGI

Lindmetsa maastikukaitseala maastikuliseks väärtuseks on luited. Luidetesüsteem on põhjalõunasuunaline ja kõrgeimad luited on 16 m merepinnast. Siin asub Sõrve poolsaare kõrgeim tipp – Tigadu mägi (23,2 m). Suurem osa luidetest on metsastunud. Luidete kujunemine algas Litoriinamere rannavööndis.

Luidetel on arvestatav esteetiline väärtus. Kuna need jäävad Kaunispe-Rahuste maantee vahetus lähedusse on nad ka hõlpsalt vaadeldavad ja külastatavad.

Kaitseala kaitse-eesmärk

- Pikaajaline kaitse-eesmärk
Luidetesüsteemi säilimine looduslikul kujul.
- Kaitsekorraldusperioodi kaitse-eesmärk
Luidetesüsteemi säilimine looduslikul kujul.

Mõjutegurid ja meetmed

– Külastusega seotud tallamine ja prahistamine

Meede: külastajate suunamine ja teavitamine (ptk 4.3).

3. ALA JA SELLE VÄÄRTUSTE TUTVUSTAMINE NING KÜLASTUSKORRALDUS

Lindmetsa maastikukaitseala asub Sõrve poolsaarel ja seda läbib Rahuste-Kaunispe maantee. Seetõttu külastavad kaitseala paljud Sõrve poolsaarel ringisõitvad turistid. Külastajate hulk ei ole seni olnud nii suur, et see luiteid kahjustaks. Kuna aga puuduvad tähised ja infotahvel kaitseala väärtuste kohta, siis ei teadvusta inimesed endale kaitseala olemasolu. Suurema külastatavusega on luited ja Sõrve poolsaare kõrgeim tipp – Tigadu mägi. Tigadu mäele viib maantee äärest rada, mis on olnud RMK külastusobjekt, kuid see likvideeriti praktilise kasutuse puudumise tõttu. Matkaraja taristust on säilinud infotahvlialus, mida kohalikud elanikud kasutavad postkastide alusena. Tigadu mäele on kohalikud elanikud paigaldanud pingi. Sisuliselt on matkarada alles, kuid RMK seda ei hoolda. Matkarada väärib taastamist ametliku külastusobjektina, kuna Tigadu mäe näol on tegemist piirkonnale olulise vaatamisväärsusega.

Visioon ja eesmärk

- **Visioon 30 aasta perspektiivis**
Lindmetsa maastikukaitsealal ja hoiualal on hästi korraldatud külastus ja külastajatele teadvustatud kaitseväärtused.
- **Eesmärk kaitsekorraldusperioodi lõpuks**
Kaitse- ja hoiuala väärtused on hoitud ja külastajatele teadvustatud.

Meetmed

- *Paigaldada infotahvel teabega vastavalt kaitse- ja hoiuala väärtuste ning piiride kulgemise kohta koos informatsiooniga lubatud ja keelatud tegevustest.*
- *Taastada Lindmetsa matkarada RMK külastusobjektina.*
- *Tähistada kaitseala ja hoiuala piir.*
- *Kaitse- ja hoiuala tähiste olemasolu tuleb regulaarselt kontrollida ja neid vastavalt vajadusele uuendada.*

4. KAVANDATAVAD KAITSEKORRALDUSLIKUD TEGEVUSED JA EELARVE

Kaitsekorralduslike tegevuste (joonis 5) eesmärk on tagada ala kaitse-eesmärkide saavutamine (lisa 1 ja 2). Kaitsekorralduslikud tegevused on tuletatud peatükis 2 välja toodud väärtusi mõjutavate tegurite ja meetmete analüüsil. Planeeritud kaitsekorralduslikud tegevused on teemade kaupa jaotatud viide suurde rühma:

- inventuurid, seired, uuringud;
- hooldus- ja taastamistööd;
- taristu;
- kavad, eeskirjad.

Kõik tegevused on alljärgnevalt lühidalt lahti kirjutatud. Sõltuvalt tegevusest täpsustatakse selle eesmärki, meetodikat või rahastamise allikat. Tabelis 4 on veelkord loetletud kõik tegevused, võimalikud teostajad, samuti on aastate kaupa välja toodud tööde orienteeruv maksumus. Vastavalt kaitsekorralduskava koostamise korrale on tegevused prioritseeritud kolme klassi järgmiselt:

- Esimene prioriteet (I) – hädavajalik tegevus, milleta kaitse-eesmärkide täitmine planeeritavas ajavahemikus on võimatu, see on väärtuste säilimisele ja toimiva ohuteguri kõrvaldamisele suunatud tegevus; kaitsekorralduse tulemuslikkuse hindamiseks vajalik tegevus.
- Teine prioriteet (II) – vajalik tegevus, mis on suunatud väärtuste taastamisele, eksponeerimisele ja potentsiaalsete ohutegurite kõrvaldamisele.
- Kolmas prioriteet (III) – soovituslik tegevus ehk tegevus, mis aitab kaudselt kaasa väärtuste säilimisele ja taastamisele ning ohutegurite kõrvaldamisele.

4.1. INVENTUURID, SEIRED UURINGUD

4.1.1. RIIKLIK SEIRE

Lindmetsa hoiualal on kolm ohustatud taimekoosluste (Natura 2000 kooslused) seire mõõtekohta (Rahuste1 (KKR kood SJA5908001), Rahuste2 (SJA5908002) ja Rahuste3 (SJA5908003)). Seiratakse Rahuste rannaniitu (ptk 1.5.2), viimati seirati 2009. aastal. Lisaks jääb ala seirejaama Aa14 (SJA1227000) alale, kus teostatakse igal aastal kesktalvist veelinnuloendust. Riiklikku seiret korraldab KAUR, elluviija sõltub programmist ja riigihangetest. Täpne seire aeg ja maksumus sõltub seiratavast objektist. Tegevus kuulub I prioriteeti.

4.1.2. ELUPAIGATÜÜPIDE INVENTUUR

Hoiu- ja kaitsealal on kokku 5,2 ha suurusel alal inventeeritud elupaigatüüp vana loodusmetsad (9010*), mille puhul on selline määratlus küsitav. Nõukogude Liidu topokaardi järgi oli suurem osa kõnealusest alast 1950-ndatel veel lage karjamaa. Metsaregistri andmetel on osa alast 50-70 a vanune, valdavalt kaskedest koosnev mets. Samuti on kaitsealal kolm piirkonda, mille osas elupaigatüübi määratlus, sh 0-elupaik, puudub. Nimetatud alad vajavad täiendavat inventuuri. Tegevust korraldab Keskkonnaamet 2018. aastal. Inventuur on II prioriteedi tegevus.

4.2. HOOLDUS- JA TAASTAMISTÖÖD

4.2.1. POOLLOODUSLIKE KOOSLUSTE HOOLDUS JA TAASTAMINE

Kaitse- ja hoiualal esinevaid poollooduslikke kooslusi – rannaniite (1630*) (ptk 2.2.1.1), kadastikke (5130) (ptk 2.2.1.2), lubjarikkal mullal kuivi niite (6210) (ptk 2.2.1.3), liigirikkad madalsood (7230) (ptk 2.2.2.1) ja puiskarjamaid (9070) (ptk 2.2.1.5) on alal kokku inventeeritud 30,9 ha suurusel alal (tabel 4). EELIS andmetel oli 2015. aastal hoolduses:

2,8 ha kadastikke,

0,5 ha kuivi niite lubjarikkal mullal,

1,7 ha rannaniite,

1,3 ha puiskarjamaid.

Suurem osa PLK-dest asub hoiuala põhjapoolsel lahustükil, kus neist on võimalik moodustada üks karjatatav ala. Enne karjatamise alustamist vajavad kadastikud ja puiskarjamaad taastamistööid – võsaraiet ning puude eemaldamist. Vastavalt kooslusele on edaspidi vajalik karjatamine ettenähtud loomkoormustega (lisa 4) või niitmine. Iga poolloodusliku koosluse taastamist ja hooldamist on kirjeldatud täpsemalt peatükkides 2.2.1 ja 2.2.2 ning nende alapeatükkides. Poollooduslike koosluste hooldamine ning taastamine on I prioriteediga tegevused ning tegevusi korraldab Keskkonnaamet eramaadel koostöös maaomanikega ja riigimaadel koostöös RMK-ga.

4.3. TARISTU

4.3.1. KAITSTAVA ALA TÄHISTAMINE JA PIIRITÄHISTE HOOLDAMINE

Tähised nii kaitse- kui hoiualal praegu puuduvad. Eelkõige tuleb paigaldada tähised Rahuste-Kaunispe maantee äärsetesse piiripunktidesse kuues kohas. Kokku on vajalik paigaldada viis keskmise suurusega tähist hoiuala tähistamiseks ja viis keskmise suurusega tähist kaitseala tähistamiseks. Piiritähiste olemasolu tuleb regulaarselt kontrollida ja neid vastavalt vajadusele uuendada.

Tähistamine on II prioriteediga tegevus, mida korraldab RMK. Kümne tähise paigaldamise maksumus on hinnanguliselt 1000 eurot, hooldamine 50 eurot/aastas

4.3.2. INFOTAHVLI PAIGALDAMINE JA HOOLDAMINE

Ala loodusväärtusi tutvustav infotahvel nii kaitse- kui hoiualal praegu puudub. Kavandatav kaitseala loodusväärtusi tutvustav infotahvel jääb riigimaale olemasoleva matkaraja äärde, seega infotahvli paigaldamise eest vastutab RMK. Infotahvli täpsem asukoht lepatakse kokku enne paigaldamist. Keskkonnaamet nõustab infotahvli koostamisel.

Infotahvli paigaldamine on II prioriteediga tegevus, mida korraldab KeA ja RMK. Infotahvli paigaldamise maksumus on hinnanguliselt 1000 eurot, hooldamine 50 eurot/aastas.

4.3.3. MATKARAJA TAASTAMINE, VIIDASTAMINE JA HOOLDAMINE

Rahuste-Kaunispe maanteelt Tigadu mäele viiv matkarada tuleb taastada RMK külastusobjektina. Rada on ka praegu olemas ja kasutatav, kuid vajab viidastamist, infotahvlit informatsiooniga kaitseala kohta, raja seisundi ülevaatus ja vastavalt sellele hooldustööid. Rada vajab ka edaspidist hooldust. Lindmetsa matkaraja taastamine on III prioriteedi tegevus, mida korraldab RMK.

Matkaraja taastamise maksumus on hinnanguliselt 1000 eurot, matkaraja hooldamine 500 eurot/aastas ja matkaraja viida paigaldamine 100 eurot.

4.4. KAVAD, EESKIRJAD

4.4.1. KAITSEKORRA UUENDAMINE

2009. aasta niiduelupaikade, 2010. aasta soolupaikade ja elupaigatüüpide kameraalse korrigeerimisega selgitati, et elupaigatüüpide koosseisus on võrreldes Lindmetsa loodusala Natura standardandmebaasiga erinevusi. Samuti ei vasta hoiu- ja kaitseala õigusaktidega sätestatud kaitse-eesmärgid tegelikule olukorrale. Lähtuvalt sellest tuleb muuta loodus-, kaitse- ja hoiuala kaitse-eesmärke:

1. Loodusala kaitse-eesmärkide hulka tuleb arvata lubjarikkal mullal kuivad niidud (6210) ning välja arvata puisniidud (6530*). Ühtlasi tuleb vastavalt parandada ka Natura ala standardandmebaasi.
2. Kaitseala kaitse-eesmärkide hulka tuleb arvata rohunditerikkad kuusikud (9050) ning välja arvata kadastikud (5130).
3. Hoiuala kaitse-eesmärkide hulka tuleb arvata kuivad niidud lubjarikkal mullal (6210) ja puiskarjamaad (9070) ning välja arvata puisniidud (6530*) ja rohunditerikkad kuusikud (9050).
4. Kaitseala kaitse-eesmärkide hulgast tuleb välja arvata III kategooria kaitstavad taimeliigid laialehine neiuvaip (*Epipactis helleborine*), soo-neiuvaip (*Epipactis palustris*) ja harilik käoraamat (*Gymnadenia conopsea*) (ptk 2.1.1), kuna nimetatud liigid on Saaremaal suhteliselt laialt levinud käpalised ja Lindmetsa ei ole nende iseloomulik või suur kasvukoht. Nii laialehine neiuvaip kui soo-neiuvaip on Eesti ohustatud liikide punases nimestikus ohuvälisena, harilik käoraamat aga ei ole punase nimestiku liik. Sellest lähtuvalt ei ole vajalik ega põhjendatud nimetatud liikide osas kaitse-eesmärkide seadmine ning mõistlik on need kaitseala kaitse-eesmärkide hulgast välja arvata.
5. Kaitseala kaitse-eesmärkide hulgast tuleb välja arvata ka III kategooria lehtsamblaliik – harilik valvik (*Leucobryum glaucum*), kuna EELIS-es hariliku valviku kaitsealal esinemise kohta andmed puuduvad ning liiki ei tuvastatud ka 2012. aastal kaitstavate taimeliikide inventuuriga. Eesti ohustatud liikide punases nimestikus on harilik valvik ohuvälisena, mistõttu on põhjendatud liigi kaitse-eesmärkide hulgast eemaldamine.

Tegemist on I prioriteedi tööga, mida korraldab Keskkonnaamet 2019. aastal.

4.4.2. KAITSEKORRALDUSKAVA VAHEHINDAMINE

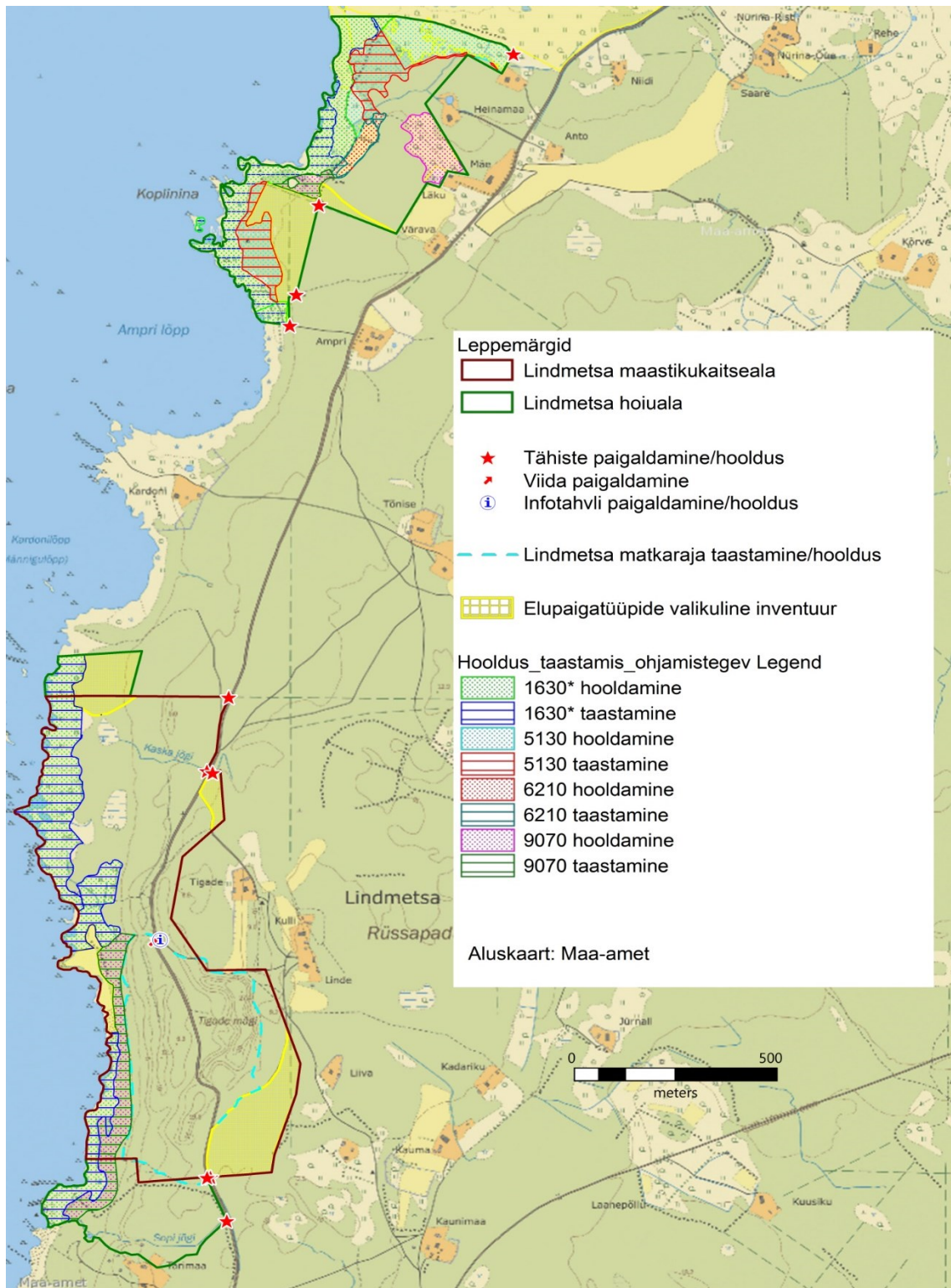
Vahehindamine koostatakse aastal 2021. Eesmärk on hinnata kaitsekorralduse tulemuslikkust ja vajadusel täpsustada või täiendada kaitsekorralduslikke tegevusi. Kriteeriumid tulemuslikkuse hindamiseks on kaitsekorralduskava peatükis 5.

Tegemist on II prioriteedi tööga, mida korraldab Keskkonnaamet.

4.4.3. KAITSEKORRALDUSE TULEMUSLIKKUSE HINDAMINE JA UUE KAITSEKORRALDUSKAVA KOOSTAMINE

Kaitsekorralduskava uuendamisele peab eelnema senise kaitsekorralduse tulemuslikkuse hindamine, mis on uue kaitsekorralduskava lähtematerjaliks. Oluline on, et väärtused oleksid säilinud ning kavandatud tegevused võimalikult suures mahus ellu viidud.

Tegemist on I prioriteedi tööga, mida korraldab Keskkonnaamet 2026. aastal.



Joonis 5. Lindmetsa maastikukaitseala ja Lindmetsa hoiuala kavandatavad tegevused.

4.5. EELARVE

Eelarve tabelisse 5 on koondatud eelnevate analüüsidenä esitatud tööd, mis on täitmiseks käesoleva kaitsekorralduskavaga ettenähtud perioodi jooksul.

Tabel 5. Eelarve. X – täiendavaid eelarvelisi lisavahendeid ei planeerita, töö teostab KeA või RMK omavahenditest või on tegemist riikliku seirega, mida korraldab KAUR

| Jrk | Tegevuse nimetus | Tegevuse tüüp | Korral-daja | Priori-teet | 2017 | 2018 | 2019 | 2020 | 2021 | 2022 | 2023 | 2024 | 2025 | 2026 | Kokku |
|--|---|-----------------------|-------------------|-------------|-----------------|------|------|------|------|------|------|------|------|------|-------|
| | | | | | Sadades eurodes | | | | | | | | | | |
| Inventuurid, seired, uuringud | | | | | | | | | | | | | | | |
| 4.1.1 | Haruldaste ja ohustatud koosluste ehk Natura 2000 koosluste seire | Riiklik seire | KAUR | I | X | X | X | X | X | X | X | X | X | X | X |
| 4.1.1 | Keskktalvine veelinuloendus | Riiklik seire | KAUR | I | X | X | X | X | X | X | X | X | X | X | X |
| 4.1.2 | Elupaigatüüpide inventuur | Inventuurid | KeA | II | | 15 | | | | | | | | | 15 |
| Hooldus, taastamine ja ohjamine | | | | | | | | | | | | | | | |
| 4.2.1 | Kadastiku (5130) taastamine (3,3 ha) | Koosluse taastamistöö | KeA/MO/RMK | I | 5 | 5 | 5 | | | | | | | | 15 |
| 4.2.1 | Kadastiku (5130) hooldamine (6,1 ha) | Koosluse hooldustöö | KeA/MO/RMK | I | 4 | 8 | 13 | 13 | 13 | 13 | 13 | 13 | 13 | 13 | 116 |
| 4.2.1 | Kuivade niitude lubjarikkal mullal (6210) taastamine (0,1 ha) | Koosluse taastamistöö | KeA/MO/RMK KeA | I | 1 | 1 | 1 | | | | | | | | 3 |
| 4.2.1 | Kuivade niitude lubjarikkal mullal (6210) hooldamine (0,7 ha) | Koosluse hooldustöö | KeA/MO/RMK | I | 2 | 3 | 4 | 4 | 4 | 4 | 4 | 4 | 4 | 4 | 37 |
| 4.2.1 | Rannaniitude (1630*) taastamine (13,3 ha) | Koosluse taastamistöö | KeA/MO/RMK | I | 10 | 10 | 10 | | | | | | | | 30 |
| 4.2.1 | Rannaniitude (1630*) hooldamine (15,5 ha) | Koosluse hooldustöö | KeA/MO/RMK | I | 9 | 19 | 29 | 29 | 29 | 29 | 29 | 29 | 29 | 29 | 260 |
| 4.2.1 | Puiskarjamaade (9070) taastamine (3,7 ha) | Koosluse taastamistöö | KeA/MO/RMK | I | 3 | 3 | 3 | | | | | | | | 9 |
| 4.2.1 | Puiskarjamaade (9070) hooldamine (5 ha) | Koosluse hooldustöö | KeA/MO/RMK | I | 3 | 6 | 10 | 10 | 10 | 10 | 10 | 10 | 10 | 10 | 89 |
| Taristu, tehnika ja loomad | | | | | | | | | | | | | | | |

| Jrk | Tegevuse nimetus | Tegevuse tüüp | Korral-daja | Priori-teet | 2017 | 2018 | 2019 | 2020 | 2021 | 2022 | 2023 | 2024 | 2025 | 2026 | Kokku |
|-------------------------|---|---|-------------|-------------|-----------------|-----------|-------------|-------------|-----------|-----------|-----------|-----------|-----------|------------|------------|
| | | | | | Sadades eurodes | | | | | | | | | | |
| 4.3.2 | Infotahvli paigaldamine (1tk) | Infotahvlite rajamine | KeA/RMK | II | | | | 10 | | | | | | | 10 |
| 4.3.2 | Infotahvli hooldamine | Infotahvlite hooldamine | RMK | II | | | | | 0,5 | 0,5 | 0,5 | 0,5 | 0,5 | 0,5 | 3 |
| 4.3.3 | Lindmetsa matkaraja taastamine RMK külustusobjektina | Radade, külustuskeskuste ja puhkekohtade rajamine | RMK | III | | | | 10 | | | | | | | 10 |
| 4.3.3 | Lindmetsa matkaraja hooldamine | Radade, külustuskeskuste ja puhkekohtade hooldamine | RMK | III | | | | | 5 | 5 | 5 | 5 | 5 | 5 | 30 |
| 4.3.3 | Viida paigaldamine (1 tk) | Radade, külustuskeskuste ja puhkekohtade rajamine | RMK | III | | | | 1 | | | | | | | 1 |
| 4.3.1 | Kaitse- ja hoiuala tähiste paigaldamine | Kaitsealuste objektide tähistamine | RMK | II | | 10 | | | | | | | | | 10 |
| 4.3.1 | Kaitse- ja hoiuala tähiste hooldamine | Tähiste hooldamine | RMK | II | | | 0,5 | 0,5 | 0,5 | 0,5 | 0,5 | 0,5 | 0,5 | 0,5 | 4 |
| Kavad, eeskirjad | | | | | | | | | | | | | | | |
| 4.4.1 | Kaitsekorra uuendamine | Kaitsekorra muutmine | KeA | I | | | X | | | | | | | | X |
| 4.4.2 | Kaitsekorralduskava vahehindamine | Tegevuskava | KeA | II | | | | | X | | | | | | X |
| 4.4.3 | Kaitsekorralduse tulemuslikkuse hindamine ja uue kaitsekorralduskava koostamine | Tegevuskava | KeA | I | | | | | | | | | | 40 | 40 |
| Kokku | | | | | 37 | 80 | 75,5 | 77,5 | 62 | 62 | 62 | 62 | 62 | 102 | 682 |

5. KAITSEKORRALDUSE TULEMUSLIKKUSE HINDAMINE

Lindmetsa maastikukaitseala ja Lindmetsa hoiuala kaitsekorralduskava on koostatud aastateks 2017–2026. Kaitsekorralduskava täitmisele antakse vahehindang aastal 2021, lõpphindang 2026. Nii esimeses kui teises hinnatakse kaitsekorralduse tulemuslikkust (tabel 6).

Kaitsekorralduse tulemuslikkuse hindamisel on aluseks perioodiliselt teostatud seired ja inventuurid ning kaitsekorralduslike tööde käigus kogutud muud andmed. Kaitsekorralduse tegevuse tulemuslikkuse hindamisel tuleb arvestada:

- Tulemuslikkuse hindamise käigus analüüsitakse saavutatud tulemust kavandatud tegevuse osas.
- Ohustatud liikide kaitse eesmärgil tehtavate tegevuste tulemuslikkust saab hinnata kaitstavate liikide seisundi järgi (arvukuse muutused, elujõulise populatsiooni säilimine jne).
- Seire peab aitama hinnata, kas kaitsekorralduslikud võtted aitavad täita ala kaitse-eesmärki (eesmärke), selleks tuleb teostatavad kaitsetegevused registreerida.
- Tulemuslikkuse hindamisel tuleb analüüsida, kas tegevus aitas kaasa kaitse-eesmärgi saavutamisele või mitte ja kui edukalt.
- Analüüs peab sisaldama hinnangut tehtud kulutuste ja saavutatud tulemuste suhtes.

Kaitsekorraldus on olnud tulemuslik, kui kaitse-eesmärgiks seatud liikide elupaikade ning elupaigatüüpide seisund on jätkuvalt soodne. Loodusliku elupaiga seisund loetakse soodsaks, kui selle looduslik levila ja alad, mida elupaik oma leviala piires hõlmab, on muutumatu suurusega või laienemas ja selle pikaajaliseks püsimiseks vajalik eriomane struktuur ning funktsioonid toimivad ja tõenäoliselt toimuvad ka prognoosimisulatusse jäävas tulevikus. Elupaigatüüpide puhul on tulemuslikkuse hindamisel indikaatoriks elupaigatüübi pindala ja esinduslikkus. Metsaelupaigatüüpide kaitse juures on olulisim vältida metsamajanduse mõjusid.

Maastiku kaitse on olnud tulemuslik, kui luidetesüsteem on säilinud oma terviklikkuses ja selles ei ole toimunud olulisi negatiivseid inimtekkelisi muutusi.

Tabel 6. Kaitsekorralduse tulemuslikkuse hindamine.

| Ptk | Väärtus | Indikaator | Kriteerium | Tulemus | Selgitus |
|---------|---|--|--|---|---|
| 2.2.1.1 | Rannaniidud (1630*) | Elupaigatüübi pindala ja esinduslikkus | 9,7 ha esinduslikkus ega ja 5,8 ha esinduslikkus ega D | Rannaniite on kaitsealal säilinud vähemalt 9,7 ha esinduslikkusega C ja 5,8 ha esinduslikkusega D. | Aluseks on seisundi hindamine pistelise kohapealse kontrolliga. |
| 2.2.3.1 | Metsastunud luited (2180) | Elupaigatüübi pindala ja esinduslikkus | 23,4 ha esinduslikku sega B | Metsastunud luiteid on kaitsealal säilinud vähemalt 23,4 ha esinduslikkusega B. | Aluseks on seisundi hindamine pistelise kohapealse kontrolliga. |
| 2.2.1.2 | Kadastikud (5130) | Elupaigatüübi pindala ja esinduslikkus | 6,1 ha esinduslikku sega B | Kadastikke on kaitsealal säilinud vähemalt 6,1 ha esinduslikkusega B. | Aluseks on seisundi hindamine pistelise kohapealse kontrolliga. |
| 2.2.1.3 | Kuivad niidud lubjarikkal mullal (6210) | Elupaigatüübi pindala ja esinduslikkus | 0,7 ha esinduslikku sega A | Kuivi niite lubjarikkal mullal on kaitsealal säilinud vähemalt 0,7 ha esinduslikkusega A. | Aluseks on seisundi hindamine pistelise kohapealse kontrolliga. |
| 2.2.2.1 | Liigirikkad madalsood (7230) | Elupaigatüübi pindala ja esinduslikkus | 1,5 ha, esinduslikku sega B | Liigirikkaid madalsoid on kaitsealal säilinud vähemalt 1,5 ha esinduslikkusega B. | Aluseks on seisundi hindamine pistelise kohapealse kontrolliga. |
| 2.2.3.2 | Vanad loodusmetsad (9010*) | Elupaigatüübi pindala ja esinduslikkus | 6,6 ha esinduslikku sega A ja 5,2 ha esinduslikku sega C | Vanu loodusmetsi on kaitsealal säilinud vähemalt 6,6 ha esinduslikkusega A ja 5,2 ha esinduslikkusega C. | Aluseks on seisundi hindamine pistelise kohapealse kontrolliga. |
| 2.2.3.3 | Rohunditerikkad kuusikud (9050) | Elupaigatüübi pindala ja esinduslikkus | 8,5 ha esinduslikku sega B | Rohunditerikkaid kuusikuid on kaitsealal säilinud 8,5 ha esinduslikkusega B | Aluseks on seisundi hindamine pistelise kohapealse kontrolliga. |
| 2.2.1.5 | Puiskarjamaad (9070) | Elupaigatüübi pindala ja esinduslikkus | 1,5 ha esinduslikku sega A, 0,5 ha esinduslikku sega B ja 3,1 ha esinduslikku sega D | Puiskarjamaid on kaitsealal säilinud 1,5 ha esinduslikkusega A, 0,5 ha esinduslikkusega B ja 3,1 ha esinduslikkusega D. | Aluseks on seisundi hindamine pistelise kohapealse kontrolliga. |

KASUTATUD KIRJANDUS

1. Ohustatud taimekoosluste (Natura 2000 kooslused) seire 2009. a aruanne http://seire.keskkonnainfo.ee/index.php?option=com_content&view=article&id=1370:2009-a&catid=1016:eluslooduse-mitmekesisuse-ja-maastike-seire&Itemid=1337
2. Põllumajandusministri 8. märtsi 2010. a määrus nr 19. Poolloodusliku koosluse hooldamise toetuse saamise nõuded, toetuse taotlemise ja taotluse menetlemise täpsem kord aastateks 2007–2013
3. Paal, J. 2007. Loodusdirektiivi elupaigatüüpide käsiraamat. Eesti Natura 2000, Tartu

LISAD

LISA 1. LINDMETSZA MAASTIKUKAITSEALA KAITSE-EESKIRI

Vabariigi Valitsuse 30. märtsi 2007. a määrus nr 96

1. peatükk ÜLDSÄTTED

§ 1. Lindmetsa maastikukaitseala kaitse-eesmärk

(1) Lindmetsa maastikukaitseala² (edaspidi *kaitseala*) võetakse kaitse alla eesmärgiga kaitsta:

- 1) Saaremaa ühte vähestest metsastunud luitealadest;
- 2) elupaigatüüpe, mida nõukogu direktiiv 92/43/EMÜ looduslike elupaikade ning loodusliku loomastiku ja taimestiku kaitse kohta nimetab I lisas. Need elupaigatüübid on: rannaniidud (1630*)³, metsastunud luited (2180), liigirikkad madalsood (7230), kadastikud (5130), vanad loodumetsad (9010*) ja puiskarjamaad (9070);
- 3) III kategooria kaitsealuseid taimeliike, laialehist neiuvaipa (*Epipactis helleborine*), soo-neiuvaipa (*Epipactis palustris*) ja harilikku käoraamatut (*Gymnadenia conopsea*), ning III kategooria lehtsamblaliiki – harilikku valvikut (*Leucobryum glaucum*) ning nende elupaiku.

(2) Kaitseala maa-ala kuulub vastavalt kaitsekorra eripärale ja majandustegevuse piiramise astmele Kaunispe-Ranna sihtkaitsevööndisse.

(3) Kaitsealal tuleb arvestada «Looduskaitsealades» sätestatud piiranguid käesolevas määruses sätestatud erisustega.

§ 2. Kaitseala asukoht

(1) Kaitseala asub Saare maakonnas Torgu vallas Lindmetsa külas.

(2) Kaitseala välispiir on esitatud kaardil määruse lisas⁴.

§ 3. Kaitseala valitseja

Kaitseala valitseja on Keskkonnaamet.

2. peatükk KAITSEALA KAITSEKORD

§ 4. Lubatud tegevus

(1) Inimestel on lubatud viibida ning korjata marju, seeni ja muid metsa kõrvalsaadusi ning pidada jahti kogu kaitsealal.

(2) Füüsilise isiku või eraõigusliku juriidilise isiku omandis oleval kinnisasjal viibimine on lubatud, arvestades «Asjaõigusseaduses» ja «Looduskaitsealades» sätestatud.

(3) Telkimine ja lõkke tegemine kaitsealal on lubatud paikades, mis on kaitseala valitseja loal selleks ette valmistatud ja tähistatud.

(4) Kaitsealal on lubatud rahvaürituse korraldamine, sealjuures rohkem kui 50 osalejaga rahvaürituse korraldamine selleks ettevalmistamata kohas on lubatud üksnes kaitseala valitseja nõusolekul.

(5) Kaitseala teedel on lubatud sõidukiga sõitmine. Maastikusõidukiga sõitmine on lubatud kaitseala valitseja nõusolekul. Sõidukiga sõitmine väljaspool teid ja maastikusõidukiga sõitmine kaitseala valitseja nõusolekuta on lubatud järelevalve- ja päästetöödel, kaitseala valitsemisega seotud töödel, kaitse-eeskirjaga lubatud töödel ning kaitseala valitseja nõusolekul teostatavas teadustegevuses.

(6) Kaitseala valitseja nõusolekul on kaitsealal lubatud:

- 1) hooldustööd kaitsealuste liikide elutingimuste säilitamiseks;
- 2) metsakoosluste kujundamine vastavalt kaitse-eesmärgile, kusjuures kaitseala valitsejal on õigus esitada nõudeid raieaja ja -tehnoloogia, metsamaterjali kokku- ja väljaveo ning puistu koosseisu ja täiuse osas.

§ 5. Keelatud tegevus

(1) Kaitsealal on keelatud:

- 1) majandustegevus;
- 2) loodusvarade kasutamine;
- 3) uute ehitiste püstitamine, välja arvatud kaitseala valitseja nõusolekul tee ja õpperadade rajamine, tehnovõrgu rajatiste ning tootmisotstarbeta ehitiste püstitamine kaitseala tarbeks ja nende ehitiste hooldustööd.

(2) Kaitseala valitseja nõusolekuta on kaitsealal keelatud:

- 1) muuta katastriüksuse kõlvikute piire ja sihtotstarvet;
- 2) koostada maakorralduskava ja teostada maakorraldustoiminguid;
- 3) väljastada metsamajandamiskava;
- 4) kehtestada detailplaneeringut ja üldplaneeringut;
- 5) anda projekteerimistingimusi;
- 6) anda nõusolekut väikeehitise, sealhulgas lautri või paadisilla ehitamiseks
- 7) anda ehitusluba.

§ 6. Tegevuse kooskõlastamine

- (1) Kaitseala valitseja ei kooskõlasta tegevust, mis kaitse-eeskirja kohaselt vajab kaitseala valitseja nõusolekut, kui see võib kahjustada kaitseala kaitse-eesmärgi saavutamist või seisundit.
- (2) Kui tegevust ei ole kaitseala valitsejaga kooskõlastatud või tegevuses ei ole arvestatud kaitseala valitseja kirjalikult seatud tingimusi, mille täitmisel tegevus ei kahjusta kaitseala kaitse-eesmärgi saavutamist või seisundit, ei teki isikul, kelle huvides nimetatud tegevus on, vastavalt «Haldusmenetluse seadusele» õiguspärast ootust sellise tegevuse õiguspärasuse osas.
- (3) Kui kavandatav tegevus võib kahjustada kaitseala kaitse-eesmärgi saavutamist või seisundit, on Keskkonnaministeeriumil või Keskkonnaametil kui keskkonnamõju hindamise järelevalvajal õigus määrata kaitseala kaitseks keskkonnanõudeid.

¹ Nõukogu direktiiv 92/43/EMÜ looduslike elupaikade ning loodusliku loomastiku ja taimestiku kaitse kohta (EÜT L 206, 22.07.1992, lk 7–50; C 241, 29.08.1994, lk 175; L 305, 8.11.1997, lk 42–65; L 236, 23.09.2003, lk 667–702; L 284, 31.10.2003, lk 1–53).

² Tulenevalt Vabariigi Valitsuse 5. augusti 2004. a korralduse nr 615-k «Euroopa Komisjonile esitatav Natura 2000 võrgustiku alade nimekiri» lisa 1 punkti 1 alapunktist 16 hõlmab kaitseala Kura kurgu linnuala ja punkti 2 alapunktist 179 Lindmetsa loodusala, kus tegevuse kavandamisel tuleb hinnata selle mõju loodus- ja linnuala kaitse-eesmärkidele, arvestades Natura 2000 võrgustiku alade suhtes kehtivaid erisusi.

³ Sulgudes on siin ja edaspidi kaitstava elupaigatüübi koodinumber vastavalt nõukogu direktiivi 92/43/EMÜ I lisale. Tärniga (*) on tähistatud esmatahtsad elupaigatüübid.

LISA 2. VÄLJAVÕTE VABARIIGI VALITSUSE MÄÄRUSEST 27.07.2006 NR 176
HOIUALADE KAITSE ALLA VÕTMINE SAARE MAAKONNAS JA
LOODUSKAITSESEADUSEST

Muudetud Vabariigi Valitsuse määrusega 18.05.2007 nr 156

§ 1. Saare maakonnas kaitse alla võetavad hoiualad ja kaitse alla võtmise eesmärk

(1) Saare maakonnas võetakse kaitse alla järgmised hoiualad:

46) Lindmetsa hoiuala, mille kaitse-eesmärk on nõukogu direktiivi 92/43/EMÜ I lisas nimetatud elupaigatüüpide – rannaniitude (1630*), metsastunud luidete (2180), kadastike (5130), puisniitude (6530*), liigirikaste madalsoode (7230), vanade loodusmetsade (9010*) ja rohunditerikaste kuusikute (9050) kaitse;

Kaitsekorra alus: looduskaitseaduse § 14

(1) Kaitsealal, hoiualal, püsielupaigas ja kaitstava looduse üksikobjekti kaitsevööndis ei või ilma kaitstava loodusobjekti valitseja nõusolekuta:

1) muuta katastriüksuse kõlvikute piire ega kõlviku sihtotstarvet;

2) koostada maakorralduskava ja teostada maakorraldustoiminguid;

3) [kehtetu - RT I, 18.04.2013, 1 - jõust. 01.05.2013]

4) [kehtetu - RT I 2007, 25, 131 - jõust. 01.04.2007]

5) kehtestada detailplaneeringut ja üldplaneeringut;

6) lubada ehitada ehitusteatis kohustusega või ehitusloakohustuslikku ehitist, sealhulgas lubada püstitada või laiendada lautrit või paadisilda;

[RT I, 23.03.2015, 3 - jõust. 01.07.2015]

7) anda projekteerimistingimusi;

8) anda ehitusluba;

9) rajada uut veekogu, mille pindala on suurem kui viis ruutmeetrit, kui selleks ei ole vaja anda vee erikasutusluba, ehitusluba ega esitada ehitusteatis;

[RT I, 23.03.2015, 3 - jõust. 01.07.2015]

10) jahiulukeid lisasõta.

[RT I, 18.04.2013, 1 - jõust. 01.05.2013]

(2) Kaitstava loodusobjekti valitseja ei kooskõlasta käesoleva paragrahvi lõikes 1 nimetatud tegevust ja muud tegevust, mis vajab kaitse-eeskirja kohaselt kaitstava loodusobjekti valitseja nõusolekut, kui see võib kahjustada kaitstava loodusobjekti kaitse eesmärgi saavutamist või kaitstava loodusobjekti seisundit.

(3) Kaitstava loodusobjekti valitseja võib käesoleva paragrahvi lõikes 1 nimetatud tegevuste ja muude tegevuste, mis kaitse-eeskirja kohaselt vajavad kaitstava loodusobjekti valitseja nõusolekut, kooskõlastamisel kirjalikult seada tingimusi, mille täitmisel tegevus ei kahjusta kaitstava loodusobjekti kaitse eesmärgi saavutamist või kaitstava loodusobjekti seisundit.

- (4) Kui käesoleva paragrahvi lõikes 1 nimetatud tegevusi ei esitatud kaitstava loodusobjekti valitsejale kooskõlastamiseks või tegevustes ei arvestatud käesoleva paragrahvi lõike 3 alusel seatud tingimusi, ei teki isikul, kelle huvides nimetatud tegevus on, vastavalt haldusmenetluse seadusele õiguspärasest ootust sellise tegevuse õiguspärasuse osas.

Kaitsekorra alus: looduskaitse seaduse § 32

- (1) Hoiuala moodustatakse loodusliku loomastiku, taimestiku ja seenestiku soodsa seisundi tagamiseks, kui see ei ole tagatud muul käesoleva seadusega sätestatud viisil.
- (2) Hoiualal on keelatud nende elupaikade ja kasvukohtade hävitamine ja kahjustamine, mille kaitseks hoiuala moodustati ning kaitstavate liikide oluline häirimine, samuti tegevus, mis seab ohtu elupaikade, kasvukohtade ja kaitstavate liikide soodsa seisundi.
- (3) Hoiualal on metsaraie keelatud, kui see võib rikkuda kaitstava elupaiga struktuuri ja funktsioone ning ohustada elupaigale tüüpiliste liikide säilimist.
- (4) Metsaseaduse kohase metsateatise menetlemisel tuleb arvestada hoiuala kehtestamise eesmärki. Hoiuala valitseja võib kohustada:
- 1) tegema kavandatavat metsaraiet kindlaks määratud ajal;
 - 2) kasutama kavandatava raie korral kindlaks määratud tehnoloogiat.
- (4¹) Kui kavandatav uuendusraie on kooskõlas käesoleva paragrahvi lõigetega 2 ja 3, on hoiualal lubatud lageraie langi suurus kuni kaks hektarit ja laius kuni 30 meetrit ning turberaie langi suurus kuni viis hektarit.
- (4) Hoiualal kavandatava tegevuse mõju elupaikade ja liikide seisundile hinnatakse keskkonnamõju hindamise käigus või käesoleva seaduse §-s 33 sätestatud korras.

Kaitsekorra alus: looduskaitse seadus § 33

- (1) Hoiuala piires asuva kinnisasja valdaja peab esitama hoiuala valitsejale teatise järgmiste tegevuste kavandamise korral:
- 1) tee rajamine;
 - 2) loodusliku kivimi või pinnase teisaldamine;
 - 3) veekogude veetaseme ja kaldajoone muutmine;
[RT I 2007, 25, 131 - jõust. 01.04.2007]
 - 4) biotsiidi ja taimekaitsevahendi kasutamine;
 - 5) loodusliku ja poolloodusliku rohumaa ning poldri kultiveerimine ja väetamine;
[RT I 2007, 25, 131 - jõust. 01.04.2007]
 - 6) puisniiduilmelisel alal asuvate puude raiumine;
 - 7) maaparandussüsteemi rajamine ja rekonstrueerimine;
 - 8) roo varumine.
[RT I, 08.07.2014, 3 - jõust. 01.08.2014]

- (2) Teatis peab sisaldama kavandatud tööde kirjeldust, mahtu ja aega ning nende tegemiskoha skeemi.
- (3) Teatis tuleb esitada hoiuala valitsejale vähemalt üks kuu enne tööde alustamist:
- 1) kohaletoomisega,
 - 2) tähtkirjaga posti teel või
 - 3) digitaalallkirjaga varustatud e-kirjaga.
- (4) Teatis loetakse esitatuks postitempli või ajatempli järgi postitamise päeval või päeval, kui hoiuala valitseja on selle registreerinud.
- (5) Ühe kuu jooksul teatise esitamisest arvates hindab hoiuala valitseja kavandatud tegevuse vastavust käesoleva seaduse §-s 32 sätestatud nõuetele. Hoiuala valitseja:
- 1) kinnitab teatise ja tagastab selle esitajale, kui kavandatud tööd on lubatud,
 - 2) teatab teatise esitajale tingimused, mida järgides võib kavandatud töid teha või
 - 3) keelab tööd, mis ohustavad hoiuala kaitstavate liikide või elupaikade soodsa seisundi säilimist, mille tagamiseks hoiuala on moodustatud.
- (6) Hoiuala teatise vormi ning teatise kinnitamise, läbivaatamise ja tagastamise korra kehtestab valdkonna eest vastutav minister määrusega.
- (7) Hoiualal ei kehti käesoleva paragrahvi lõikes 1 sätestatud teatise esitamise kohustus olemasoleva elamu õuemaal tehtavate tööde kohta.
[RT I, 08.07.2014, 3 - jõust. 01.08.2014]

LISA 3. VÄÄRTUSTE KOONDTABEL

| Ptk | Väärtus | Kaitse-eesmärk (30 aasta perspektiivis) | Negatiivsed mõjutegurid | Meetmed | Tulemus (kaitsekorralduslikuks perioodiks) |
|-----------------------|---|--|---|---|--|
| 2.2. KOOSLUSED | | | | | |
| 2.2.1.1 | Rannaniidud (1630*) | Rannaniite on kaitsealal säilinud vähemalt 9,7 ha esinduslikkusega B ja 5,8 ha esinduslikkusega C. | Hoolduse puudumine, mis soodustab rannaniidu kinnikasvamist. | Karjatamine veiste ja lammastega (vähemalt 0,7 lü/ha). | Rannaniite on kaitsealal säilinud vähemalt 9,7 ha esinduslikkusega C ja 5,8 ha esinduslikkusega D. |
| 2.2.3.1 | Metsastunud luited (2180) | Metsastunud luiteid on kaitsealal säilinud vähemalt 23,4 ha esinduslikkusega A. | - | - | Metsastunud luiteid on kaitsealal säilinud vähemalt 23,4 ha esinduslikkusega B. |
| 2.2.1.2 | Kadastikud (5130) | Kadastikke on kaitsealal säilinud vähemalt 6,1 ha esinduslikkusega B. | Hoolduse puudumine, mistõttu kadastik muutub liiga tihedaks. | Koosluse taastamine - harvendamine ja karjatamine. Kadastike säilimiseks on otstarbekaim nende karjatamine veiste ja lammastega, et kadakad ei kataks üle 30-50% alast, optimaalne karjatamiskoormus on kuni 0,7 lü/ha. | Kadastikke on kaitsealal säilinud vähemalt 6,1 ha esinduslikkusega B. |
| 2.2.1.3 | Kuivad niidud lubjarikkal mullal (6210) | Kuivi niite lubjarikkal mullal on kaitsealal säilinud vähemalt 0,7 ha esinduslikkusega A. | Kadastumine, kulustumine ja liigirikuse langus. | Koosluse taastamine (harvendamine) ning hooldamine niitmise (eelistatud, koristada tuleb ka niide) ja karjatamise (kui niitmine ei ole võimalik) teel. | Kuivi niite lubjarikkal mullal on kaitsealal säilinud vähemalt 0,7 ha esinduslikkusega A. |
| 2.2.2.1 | Liigirikkad madalsood (7230) | Liigirikkaid madalsood on kaitsealal säilinud vähemalt 1,5 ha esinduslikkusega B. | Hoolduse puudumine, mis soodustab liigirikaste madalsoode kinnikasvamist. | Võsaraie, karjatamine koormusega 0,2 – 1,0 lü/ha. | Liigirikkaid madalsood on kaitsealal säilinud vähemalt 1,5 ha esinduslikkusega B. |

| Ptk | Väärtus | Kaitse-eesmärk (30 aasta perspektiivis) | Negatiivsed mõjutegurid | Meetmed | Tulemus (kaitsekorralduslikuks perioodiks) |
|-------------------------------------|---------------------------------|--|--|---|---|
| 2.2.3.2 | Vanad loodusmetsad (9010*) | Vanu loodusmetsi on kaitsealal säilinud vähemalt 6,6 ha esinduslikkusega A ja 5,2 ha esinduslikkusega B. | - | - | Vanu loodusmetsi on kaitsealal säilinud vähemalt 6,6 ha esinduslikkusega A ja 5,2 ha esinduslikkusega C. |
| 2.2.3.3 | Rohunditerikkad kuusikud (9050) | Rohunditerikkaid kuusikuid on kaitsealal säilinud 8,5 ha esinduslikkusega A. | - | - | Rohunditerikkaid kuusikuid on kaitsealal säilinud 8,5 ha esinduslikkusega B. |
| 2.2.1.5 | Puiskarjamaad (9070) | Puiskarjamaid on kaitsealal säilinud 2 ha esinduslikkusega ja 3,1 ha esinduslikkusega C. | Hoolduse puudumine, mis soodustab puiskarjamaa kinnikasvamist. | Võsaraie, karjatamine koormusega 0,3 – 1,0 lü/ha. | Puiskarjamaid on kaitsealal säilinud 1,5 ha esinduslikkusega A, 0,5 ha esinduslikkusega B ja 3,1 ha esinduslikkusega D. |
| 2.3. MAASTIK JA ÜSIKOBJEKTID | | | | | |
| 2.3.1 | Lindmetsa luided ja Tigadu mägi | Luidetesüsteemi säilimine looduslikul kujul. | Külastusega seotud tallamine ja prahistamine. | Külastajate suunamine ja teavitamine. | Luidetesüsteemi säilimine looduslikul kujul. |

LISA 4. LOOMÜHIKUTE ARVESTAMINE JA POOLLOODUSLIKE KOOSLUSTE HOOLDAMISEKS VAJALIKUD LOOMÜHIKUD

Vastavalt Põllumajandusministri 8. märtsi 2010. a määrusele nr 19. Poolloodusliku koosluse hooldamise toetuse saamise nõuded, toetuse taotlemise ja taotluse menetlemise täpsem kord aastateks 2007–2013.

| Loomühikute arvestamine | | |
|--|-------------|-----------------------------|
| Loom | Vanus | Loomühikuid (lü) |
| veis | > 24 kuud | 1 |
| veis | 6-24 kuud | 0,6 |
| veis | < 6 kuud | 0,2 |
| hobune (sh mära koos varsaga) | > 6 kuud | 1 |
| lammas ja kits (sh utt koos talledega) | > 12 kuud | 0,15 |
| Poollooduslike koosluste hooldamiseks vajalikud loomkoormused | | |
| Kooslus | Tegevus | Vajalik loomkoormus (lü/ha) |
| lamminiit, loopealne, sooniit, kadastik | karjatamine | 0,2-1,0 |
| aruniit | karjatamine | 0,2-1,2 |
| rannaniit | karjatamine | 0,4–1,3 |
| puiskarjamaa | karjatamine | 0,3–1,0 |

LISA 5. KAITSEKORRALDUSKAVA AVALIKUSTAMISE MATERJALID



KESKKONNAAMET



LINDMETSА MAASTIKUKAITSEALA JA LINDMETSА HOIUALA (Lindmetsa loodusala ja osa Kura kurgu linnualast) kaitsekorralduskava avalikkuse kaasamise koosolek

Keskkonnaamet teatab, et on algatanud Lindmetsa maastikukaitseala ja Lindmetsa hoiuala (Lindmetsa loodusala ja osa Kura kurgu linnualast) kaitsekorralduskava koostamise. Kaitsekorralduskavaga kirjeldatakse ala eesmärgiks olevaid loodusväärtusi, nende mõjutegurid ja kaitsemeetmed ning koostatakse tegevuste tabel, kus vajalikud tegevused on määratletud koos tõenäolise läbiviimise ajaga ning maksumusega. Kaitsekorralduskava koostaja on Consultare OÜ.

Kaitsekorralduskava koostamisprotsessi raames toimub avalikkuse kaasamise koosolek **15. novembril 2012 kell 11.00 Anseküla Seltsimajas.**

Kohale on oodatud maaomanikud, kohalikud elanikud, ettevõtjad ja teised asjast huvitatud.

Info:

Consultare OÜ – Marii Aksiim, marii@consultare.ee, tel 53 098 425.

Keskkonnaamet – Gunnar Raun, gunnar.raun@keskkonnaamet.ee, tel 556 98 339.

Lindmetsa maastikukaitseala ja Lindmetsa hoiuala (Lindmetsa loodusala ja osa Kura kurgu linnualast) kaitsekorralduskava avalikkuse kaasamise koosolek.

Anseküla Seltsimaja 15.11.2012

PROTOKOLL

Algus kell 11.10 lõpp kell 11.50

Juhatas: Kristo Kiiker

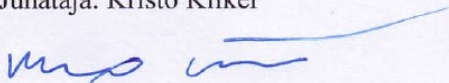
Protokollis: Marii Aksiim

Võtsid osa: (Protokollile lisatud osavõtjate nimekiri registreerimislehel)

1. Gunnar Raun, kaitse-eeskiri ja kaitsekorralduskava sisu.
2. Kristo Kiiker, ülevaade Lindmetsa maastikukaitseala ja Lindmetsa hoiuala (Lindmetsa loodusala ja osa Kura kurgu linnualast) kaitsekorralduskavast.

Koosoleku raames tehti ülevaade Lindmetsa maastikukaitseala ja Lindmetsa hoiuala (Lindmetsa loodusala ja osa Kura kurgu linnualast) kaitsekorralduskavast. Lisaks arutati Lindmetsa maastikukaitsealale matkaraja tegemist, mis sai kuulajaskonna hulgas heaks kiidetud.

Juhataja: Kristo Kiiker



Protokollija: Marii Aksiim





Euroopa Liit
Euroopa
Regionaalarengu Fond



Eesti tuleviku heaks

Ansekülka Seltsimaja 15.11.2012

LINDMETSA MAASTIKUKAITSEALA JA LINDMETSA HOIUALA (LINDMETSA LOODUSALA JA OSA KURA KURGU LINNUALAST) KAITSEKORRALDUSKAVA AVALIKKUSE KAASAMISE KOOSOLEK

| Jrk | Nimi | Asutus (seos alaga) | Kontakt | Allkiri |
|-----|-----------------|---------------------|---------------------------------|---------|
| 1. | KRISTO KIKER | CONSULTARE AS | KRISTO@CONSULTARE.EE | |
| 2. | Elve Lepik | kohalik | 5054 318 | |
| 3. | Mari Aksim | Consultare OÜ | maxi@consultare.ee | |
| 4. | Sinje Saagojaan | RMK | sinje.saagojaan@rmk.ee | |
| 5. | Maris Sepp | KA | maris.sepp@keskkonnamuut.ee | |
| 6. | Allar Lii | KA | allar.lii@keskkonnamuut.ee | |
| 7. | Gunnar Raun | KA | gunnar.raun@keskkonnamuut.ee | |
| 8. | Oliver Parment | KA | oliver.parmant@keskkonnamuut.ee | |
| 9. | Agu Põlsoo | Siame MV | agu@siame.ee | |
| 10. | Tatjana Faust | KA | tatjana.faust@kk.ee | |
| 11. | | | | |
| 12. | | | | |
| 13. | | | | |
| 14. | | | | |
| 15. | | | | |
| 16. | | | | |
| 17. | | | | |
| 18. | | | | |
| 19. | | | | |