



KESKKONNAAMET

Kuiaru looduskaitseala kaitsekorralduskava 2014-2023



SISUKORD

1. SISSEJUHATUS.....	5
1.1. Kuiaru looduskaitseala iseloomustus.....	5
1.2. Maaomand ja maakasutus.....	5
1.3. Huvigrupid.....	5
1.4. Kaitseala kaitsekord.....	6
1.5. Uuritus.....	6
1.5.1. Läbiviidud inventuurid ja uuringud.....	6
1.5.2. Riiklik seire.....	7
1.5.3. Inventuuride ja uuringute vajadus.....	7
2. VÄÄRTUSED JA KAITSE-EESMÄRGID.....	8
2.1. Elustik.....	8
2.1.1. Linnustik.....	8
2.1.2. Taimestik.....	8
2.2. Kooslused.....	10
2.2.1. Elupaigad.....	10
2.2.1.1. Metsaelupaigad.....	10
Vanad loodusmetsad (9010*).....	11
Rohunditerikkad kuusikud (9050).....	11
Soostuvad ja soo-lehtmetsad (9080*).....	12
3. KUIARU LOODUSKAITSEALA VÄÄRUSTE TUTVUSTAMINE JA KÜLASTUSKORRALDUS.....	14
4. KAVANDATAVAD KAITSEKORRALDUSLIKUD TEGEVUSED JA EELARVE	15
4.1. Tegevuste kirjeldus.....	15
4.1.1. Natura metsaelupaikade inventuur.....	15
4.1.2. Kaitseala taimestiku ja sambliku tulemusseire.....	15
4.1.3. Kaitseala linnustiku tulemusseire.....	15
4.1.4. Kaitseala kuivendussüsteemi ekspertarvamuse ja ümberehitamise projekti koostamine.....	15
4.1.5. Elupaikade taastamistööd.....	15
4.1.6. Kaitseala piiritähiste hooldamine.....	15
4.1.7. Kaitsekorralduskava uuendamine	16
4.1.8. Kaitse-eeskirja uuendamine.....	16
4.2. Eelarve.....	17
5. KAITSEKORRALDUSE TULEMUSLIKKUSE HINDAMINE.....	18
KASUTATUD ALLIKAD.....	19
LISAD.....	20
Lisa 1. Kuiaru looduskaitseala kaitse-eeskiri.....	21
Lisa 2. Kuiaru looduskaitseala skeem.....	24
Lisa 3. Kuiaru looduskaitseala kaitse-eesmärkide ja väärtuste koondtabel.....	25
Lisa 4. Kuiaru looduskaitseala elupaigad.....	26

Lisa 5. Soovitused Kuiaru looduskaitseala elupaikade taastamistööde planeerimiseks.....	27
Lisa 6. Kuiaru looduskaitseala piiritähised.....	28
Lisa 7. Kuiaru looduskaitseala Natura standardandmebaasi elupaigaandmestiku muutmise ettepanek.....	29

Vastavalt looduskaitseaduse § 25 on kaitsekorralduskava hoiualade ja kaitsealade alapõhise kaitse korraldamise aluseks.

Kaitsekorralduskava kinnitab Keskkonnaameti peadirektor. Teave kaitsekorralduskava kinnitamise kohta avalikustatakse Keskkonnaameti kodulehel.

Käesoleva Kuiaru looduskaitseala (edaspidi *kaitseala*) kaitsekorralduskava (edaspidi *KKK*) eesmärk on:

- ◆ anda lühike ülevaade kaitstavast alast (edaspidi *ala*)- selle kaitsekorrast, kaitse-eesmärkidest, rahvusvahelisest staatusest, maakasutusest, huvigruppidest ning alal läbiviidavast riiklikust seirest;
- ◆ analüüsida ala eesmärke ning anda hinnang iga põhiväärtuseks oleva liigi, elupaiga vm väärtuse seisundile;
- ◆ arvestades alale seatud eesmärke määrata mõõdetavad kaitse-eesmärgid ja kaitsekorralduse oodatavad tulemused kaitsekorraldusperioodi lõpuks ning 30 aasta perspektiivis;
- ◆ anda ülevaade peamistest väärtusi mõjutavatest teguritest, kirjeldada kaitseks vajalikke meetmeid koos oodatavate tulemustega;
- ◆ määrata põhiväärtuste säilimisele, taastamisele ja tutvustamisele suunatud kaitsekorralduslike tegevuste elluviimise plaan koos tööde mahu, koha, ulatuse kirjelduse ja orienteeruva maksumusega;
- ◆ luua alusdokument kaitseala kaitsekorralduslike tööde elluviimiseks ja rahastamiseks.

KKK koostamisel juhendatakse Eesti Vabariigi kehtivast seadusandlusest ja Kaitsekorralduskava koostamise juhendist.

Kaitsekorralduskava koostamisel ei viidud läbi ühtegi kaasamiskoosolekut.

KKK koostas Keskkonnaameti Pärnu-Viljandi regiooni kaitse planeerimise spetsialist Jana Galadi. Kontakt: Jana.Galadi@keskkonnaamet.ee, 575 02105.

Kaanefoto autor on Jana Galadi.

1. SISSEJUHATUS

1.1. Kuiaru looduskaitseala iseloomustus

Kuiaru looduskaitseala (edaspidi *kaitseala*) asub Pärnu maakonnas Are vallas Võlla külas ja Tori vallas Kuiaru külas. Kaitseala pindalaks on 220,54 ha. Eesti maastike loodusliku liigestatuse jaotuse järgi paikneb kaitseala Lääne-Eesti madaliku maastikurajoonis, mis on Eesti tasandikualadel kujunenutest kõige suurem ja mitmekesisemate loodusoludega maastikurajoon (Arold, 2005). Kaitsealale jääb kaks pärandkultuuri objekti – kabel (nr 149:KBM:001) ja karjatee (nr 149:KAT:001).

Kaitseala on moodustatud Vabariigi Valitsuse 30.03.2007 määrusega nr 93 „Kuiaru looduskaitseala kaitse alla võtmine ja kaitse-eeskiri“ (RT I 2007, 29, 165) (edaspidi *kaitse-eeskiri*) (lisa 1). Tulenevalt Vabariigi Valitsuse 05.08.2004 korralduse nr 615-k „Euroopa Komisjonile esitatav Natura 2000 võrgustiku alade nimekiri“ lisa 1 punkti 2 alapunktist 139 hõlmab kaitseala Kuiaru loodusala (EE0040320), kus tegevuse kavandamisel tuleb hinnata selle mõju loodusala kaitse-eesmärkidele, arvestades Natura 2000 võrgustiku alade suhtes kehtivaid erisusi (EELIS).

Kaitse-eeskirja kohaselt on kaitseala kaitse-eesmärkideks vanade loodusmetsade (9010*) ja rohunditerikaste kuusikute (9050) elupaikade ning III kaitsekategooria liikide pruunikas pesajuur (*Neottia nidus-avis*), kuradi-sõrmkäpp (*Dactylorhiza maculata*), roomav öövilge (*Goodyera repens*) ning harilik ungrukold (*Huperzia selago*) ja nende kasvukohtade kaitse.

Kaitseala jaguneb vastavalt kaitsekorra eripärale ja majandustegevuse piiramise astmele kaheks, Tammiste ja Niimiste, sihtkaitsevööndiks (lisa 2). Tammiste sihtkaitsevööndi kaitse-eesmärk on metsaökosüsteemi arengu tagamine üksnes loodusliku protsessina. Niimiste sihtkaitsevööndi kaitse-eesmärk on elustiku mitmekesisuse ja maastikuilme säilitamine.

1.2. Maaomand ja maakasutus

Kaitseala suurus on 220,54 ha, mis kõik on riigimaa. Kuiaru looduskaitsealale jääb osaliselt RMK Vändra metskonna Taali metskond 66 kinnistu (katastritunnus 14902:003:0231) ja tervikuna RMK Vändra metskonna Taali metskonna M3 kinnistu (katastritunnus 80801:002:0200). Sihtotstarbe järgi on kaitseala maatulundusmaa ning valdavalt on tegemist metsamaaga.

1.3. Huvigrupid

Kaitsealaga seotud olulisemad huvigrupid ja nende huvid on esitatud alljärgnevalt:

- ◆ **Keskkonnaamet** – kaitseala valitseja. Keskkonnaameti eesmärk on tagada ala eesmärgiks olevate väärtuste soodne seisund.
- ◆ **Riigimetsa Majandamise Keskus** – piiritähiste paigaldaja ja hooldaja, looduskaitsetööde läbiviija riigimaal ning kaitsealale jääva maa haldaja.
- ◆ **Tori ja Are Vallavalitsused** – on huvitatud puhta ning mitmekesise looduskeskkonna säilimisest.

1.4. Kaitseala kaitsekord

Vastavalt kaitse-eeskirjale (lisa 1) on kaitseala kaitse-eesmärgiks vanade loodusmetsade (9010*) ja rohunditerikaste kuusikute (9050) elupaikade ning III kaitsekategooria liikide pruunikas pesajuur (*Neottia nidus-avis*), kuradi-sõrmkäpp (*Dactylorhiza maculata*), roomav öövilge (*Goodyera repens*) ja harilik ungrukold (*Huperzia selago*) ja nende kasvukohtade kaitse.

Inimestel on lubatud viibida, korjata marju, seeni ja muid metsa kõrvalsaadusi kogu kaitsealal, jahipidamine ning kuni 50 osalejaga rahvaürituste korraldamine. Rohkem kui 50 osalejaga rahvaürituste korraldamine on lubatud üksnes kaitseala valitseja nõusolekul. Kaitseala teedel on lubatud sõidukiga sõitmine. Sõidukiga sõitmine väljaspool teid ja maastikusõidukiga sõitmine on lubatud järelevalve- ja päästetöödel, käesoleva kaitse-eeskirjaga lubatud töödel, kaitseala valitsemisega seotud töödel ning kaitseala valitseja nõusolekul teostatavas teadustegevuses.

Kaitsealal, mis kuulub tervikuna kahte sihtkaitsevööndisse, on kaitseala valitseja nõusolekul mõlemas sihtkaitsevööndis lubatud kaitsealuste liikide elutingimuste säilitamiseks vajalik tegevus ja Niimiste sihtkaitsevööndis metsakoosluse kujundamine vastavalt kaitse-eesmärgile, kusjuures kaitseala valitsejal on õigus esitada nõudeid raieaja ja -tehnoloogia, metsamaterjali kokku- ja väljaveo ning puistu koosseisu ja täiuse osas.

Kaitsealal on keelatud majandustegevus, loodusvarade kasutamine, uute ehitiste püstitamine, välja arvatud kaitseala valitseja nõusolekul tee rajamine, tehnovõrgu rajatise ja tootmisotstarbeta ehitise püstitamine kaitseala tarbeks ning nende ehitiste hooldustööd, telkimine ja lõkke tegemine, koosluste kujundamine, maaparandussüsteemide hooldustööd ja veerežiimi taastamine, välja arvatud kaitseala valitseja nõusolekul teostatavad kaitseala läbivate või kaitsealaga piirnevate ja Riiklikus teeregistris olevate teede hooldamiseks vajalikud maaparandussüsteemide hoiutööd.

Kaitseala valitseja nõusolekuta ei ole kaitsealal lubatud muuta katastriüksuse kõlvikute piire ja sihtotstarvet, koostada maakorralduskava ja teostada maakorraldustoiminguid, väljastada metsamajandamiskava, kehtestada detailplaneeringut ja üldplaneeringut, anda nõusolekut väikeehitise ehitamiseks, anda projekteerimistingimusi ja ehitusluba. Samuti ei ole looduskaitseaduse § 14 lõike 1 punkti 10 kohaselt kaitseala valitseja nõusolekuta lubatud jahiulukeid lisaõõta.

1.5. Uuritus

1.5.1. Läbiviidud inventuurid ja uuringud

Kuiaru looduskaitseala metsaelupaikade kaardistamine ja looduskaitseala asutamise ettevalmistamine toimus projekti „Eesti metsakaitsealade võrgustik“ raames (Viilma, 2001). Kaitseala loodusväärtusi on Eesti metsakaitseala võrgustiku raames inventeeritud 2000. aastal ning Natura 2000 metsaelupaikade inventeerimine on teostatud 2001. ja 2002. aastal. Täiendava elupaikade, taimestiku ja linnustiku inventuuri on teostanud Keskkonnaamet 2012. aastal. Teostatud inventuuride kohaselt esineb alal raielanke ning peaaegu tervel alal on tugev kuivenduse mõju. 2001. ja 2002. aasta inventuuris on välja toodud, et Natura elupaigaks

kvalifitseeruvad alad on ümbritsetud laialdaselt puistutega, mis mõningase aja möödudes peaksid vastama Natura elupaiga kriteeriumile.

1.5.2. Riiklik seire

Keskkonnaregistri andmetel ei asu Kuiaru looduskaitsealal ühtegi riikliku seirejaama.

1.5.3. Inventuuride ja uuringute vajadus

Kaitsekorraldusperioodi lõpul teostada metsaelupaikade inventuur Natura metsaelupaikade inventeerimise juhendi alusel ning kaitsealuste taimeliikide seire seisundiseire meetodika alusel ning anda hinnang nende seisundile. Samuti on vajalik teostada kaitseala haudelinnustiku tulemusseire transektloenduse meetodil ning anda hinnang nende seisundile.

2. VÄÄRTUSED JA KAITSE-EESMÄRGID

2.1. Elustik

2.1.1. Linnustik

Kuiaru looduskaitseala kaitse-eesmärgiks ei ole ühegi linnuliigi elupaiga kaitse, kuid 2012. aastal teostatud metsaelupaikade inventuuri kohaselt leidub alal järgmiste liikide pesitsuselupaiku: musträhn (*Dryocopus martius*), händkakk (*Strix uralensis*), hiireviu (*Buteo buteo*), laanepüü (*Bonasa bonasia*) ja väike-kärbsenäpp (*Ficedula parva*) (tabel 1). Antud kaitsekorralduskavaga ei tehta ettepanekut linnuliikide lisamist ala kaitse-eesmärgiks, kuid pärast haudelinnustiku tulemusseire teostamist kaaluda esinduslike linnuliikide elupaikade lisamist kaitseala kaitse-eesmärgiks.

Tabel 1. Kuiaru looduskaitsealal esinevad kaitstavad linnuliigid.

Liik (ladina keeles)	Liik (eesti keeles)	Pindala (ha) ¹	Paaride arv 2012. aastal	LKS ¹	LiD ¹	KE – jah/ei ¹
<i>Dryocopus martius</i>	musträhn	9,3	1	III	I	ei
<i>Strix uralensis</i>	händkakk	20,1	1	III	I	ei
<i>Bonasa bonasia</i>	laanepüü	92,7	3	III	I	ei
<i>Buteo buteo</i>	hiireviu	14,5	1	III	-	ei
<i>Ficedula parva</i>	väike-kärbsenäpp	11,2	2	III	I	ei

2.1.2. Taimestik

Kuiaru looduskaitseala kaitse-eesmärgiks on III kaitsekategooria liikide, pruunikas pesajuur (*Neottia nidus-avis*), kuradi-sõrmkäpp (*Dactylorhiza maculata*), roomav öövilge (*Goodyera repens*) ja harilik ungrukold (*Huperzia selago*) ja nende kasvukohtade kaitse.

2012. aastal teostatud elupaikade inventuuri kohaselt (kaitsealal ei ole puisniidu elupaika inventeeritud) ei ole kaitsealal kuradi-sõrmkäpale sobivat kasvupaika ning tõenäoliselt on alal vaadeldud hoopis vööthuul sõrmkäppa (*Dactylorhiza fuchsii*). Vööthuul sõrmkäpale väga sarnane kuradi-sõrmkäpp erineb temast väliselt vaid veidi vähem saleda üldkuju ja õie huule detailide poolest ning neid kahte liiki on teinekord peaaegu võimatu eristada. Mõnel pool kasvavad vööthuul- ja kuradi-sõrmkäpad koos ja siis tekib nende vahel päris sageli vahepealsete tunnustega ristandeid (Kull ja Tuulik, 2002). Seega on suure tõenäosusega kuradi-sõrmkäpa kasvukoht kaitsealale ekslikult määratud. Kaitseala kaitse-eesmärgi täpsustamiseks ja muutmiseks on vajalik uue kaitsekorralduskava koostamise eel teostada põhjalik taimestiku inventuur. Seega antud kaitsekorralduskavaga ei tehta ettepanekut kuradi-sõrmkäpa kaitseala kaitse-eesmärkidest eemaldamiseks.

¹ Pindala (ha) – linnuliigi elupaiga suurus kaitsealal
LKS – kaitsekategooria looduskaitsealaduse alusel
LiD - linnudirektiivi lisa number, kus liiki nimetatakse
KE -jah/ei – kaitse-eeskirjas kaitse-eesmärgiks olemine

2012. aastal teostatud elupaikade inventuuri kohaselt leidub Kuiaru looduskaitsealal järgmiste liikide esinduslikke kasvukohti: pruunikas pesajuur (*Neottia nidus-avis*), roomav öövilge (*Goodyera repens*), harilik ungrukold (*Huperzia selago*), sulgjas õhik (*Neckera pennata*), harilik kopsusamblik (*Lobaria pulmonaria*) ja laialehine neuvaip (*Epipactis helleborine*) (tabel 2). Antud kaitsekorralduskavaga on tehtud ettepanek kaitse-eeskirja § 1 lõike 1 punkti 2 täpsustamiseks, kuna kehtiva kaitse-eeskirja kohaselt kaitstakse III kaitsekategooria liike nagu pruunikas pesajuur, kuradi-sõrmkäpp, roomav öövilge ja harilik ungrukold ning nende elupaiku. Seega on vajalik lisada kaitse-eeskirja konkreetsed kaitstavad liigid kaitse-eesmärgi loetlusesse.

Tabel 2. Kuiaru looduskaitsealal esinevad kaitsealused taime- ja samblikuliigid.

Liik (ladina keeles)	Liik (eesti keeles)	Pindala (ha)/ kasvukoht ²	LKS ²	LoD ²	KE – jah/ei ²	LoA – jah/ei ²
<i>Neottia nidus-avis</i>	pruunikas pesajuur	5,6	III	-	jah	ei
<i>Goodyera repens</i>	roomav öövilge	0,8	III	-	jah	ei
<i>Huperzia selago</i>	harilik ungrukold	15,5	III	V	jah	ei
<i>Neckera pennata</i>	sulgjas õhik	35,2	III	-	ei	ei
<i>Lobaria pulmonaria</i>	harilik kopsusamblik	2,1	III	-	ei	ei
<i>Epipactis helleborine</i>	laialehine neuvaip	82,0	III	-	ei	ei
<i>Dactylorhiza maculata</i>	kuradi-sõrmkäpp	1 kasvukoht	III	-	jah	ei

Kaitse-eesmärk

- ◆ **Pikaajaline kaitse-eesmärk:** Kaitsealal säilib pruunika pesajuure kasvukoht vähemalt 5,6 ha suurusel alal, roomava öövilke kasvukoht vähemalt 0,8 ha suurusel alal, hariliku ungrukolla kasvukoht vähemalt 15,5 ha suurusel alal, sulgjas õhiku kasvukoht vähemalt 35,2 ha suurusel alal, hariliku kopsusambliku kasvukoht vähemalt 2,1 ha suurusel alal ning laialehise neuvaiba kasvukoht vähemalt 82,0 ha suurusel alal.
- ◆ **Kaitsekorraldusperioodi kaitse-eesmärk:** Kaitsealal säilib pruunika pesajuure kasvukoht vähemalt 5,6 ha suurusel alal, roomava öövilke kasvukoht vähemalt 0,8 ha suurusel alal, hariliku ungrukolla kasvukoht vähemalt 15,5 ha suurusel alal, sulgjas õhiku kasvukoht vähemalt 35,2 ha suurusel alal, hariliku kopsusambliku kasvukoht vähemalt 2,1 ha suurusel alal ja laialehise neuvaiba kasvukoht vähemalt 82,0 ha suurusel alal ning kuradi-sõrmkäpa üks kasvukoht.

² Pindala (ha) – liigi kasvukoha suurus kaitsealal
 Leiukoht – leikohtade arv vastavalt Keskkonnaregistrile
 LKS – kaitsekategooria looduskaitsealuse alusel
 LoD - loodusdirektiivi lisa number, kus liiki nimetatakse
 KE -jah/ei – kaitse-eeskirjas kaitse-eesmärgiks olemine
 LoA – jah/ei – loodusala kaitse-eesmärgiks olemine

Mõjutegurid ja meetmed:

+ Kaitsealuste liikide leiukohad asuvad sihtkaitsevööndis.

- Taimestiku (kuradi-sõrmkäpa) kasvukohtade informatsiooni puudumine.

Meede:

1. Uue kaitsekorralduskava koostamise eel põhjaliku taimestiku inventuuri teostamine.

2.2. Kooslused

2.2.1. Elupaigad

Kuiaru looduskaitseala kaitse-eeskirja ja loodusala eesmärkide kohaselt on ala üheks kaitse-eesmärgiks elupaigatüüpide, mida nõukogu direktiiv 92/43/EMÜ looduslike elupaikade ning loodusliku loomastiku ja taimestiku kaitse kohta (EÜT L 206, 22.07.1992, lk 7–50) nimetab I lisas. Need elupaigatüübid on: vanade loodusmetsad (9010*) ja rohunditerikkad kuusikud (9050).

2001. aasta Natura elupaigainventuuri ja 2012. aastal teostatud elupaikade kordusinventuuri kohaselt esinevad Kuiaru looduskaitsealal tabelis 3 nimetatud elupaigad. 2002. aasta inventuuri kohaselt esinesid alal ainult vanade loodusmetsade (9010*) ja rohunditerikaste kuusikute (9050) elupaigad.

Kaitseala territooriumile ei jää ühtegi vääriselupaiga tunnustele vastavat kõrge loodusväärtusega metsaosaga (edaspidi *VEP*). Kaitseala põhjapiirile jääb kaks VEPI: VEPL01483 ja VEPL01641.

Tabel 3. Kuiaru looduskaitseala Loodusdirektiivi elupaigad.

		Vastavalt Natura 2000 andmebaasile			Vastavalt 2012. aastal läbiviidud elupaigainventuurile	
Elupaigatüüp ³	Kaitse-eesmärk ³	Katvusprotsent	Pindala (ha)	Seisund ³	Pindala (ha)	Seisund
Vanad loodusmetsad (9010*)	KE – jah, LoD – I, LoA - jah	59,7	131,7	C	26,4 3,1	B C
Rohunditerikkad kuusikud (9050)	KE – jah, LoD – I, LoA - jah	18,5	40,8	B	1,9	C
Soostuvad ja soolehtmetsad (9080*)	KE – ei, LoD – I, LoA - ei	-	-	-	20,7 1,3	C D
KOKKU		78,2	172,5		53,4	

2.2.1.1. Metsaelupaigad

Kaitsealal viidi elupaigainventuur läbi 2001. ja 2002. aastal ning kordusinventuur 2012. aastal

³ 1) Kaitstava elupaigatüübi koodinumber vastavalt nõukogu loodusdirektiivi 92/43/EMÜ I lisale. Tärniga (*) on tähistatud esmatahtsad elupaigatüübid. Elupaiga seisund A – väga hea, B – hea, C- arvestatav, D – väheesinduslik.

2) KE – jah/ei –kaitseala kaitse-eesmärgiks olemine
LoD – loodusdirektiivi lisa number
LoA – loodusala kaitse-eesmärgiks olemine

(tabel 3, lisa 4). 2012. aasta inventuuri kohaselt esineb kaitsealal vanade loodumetsade (9010*), rohunditerikaste kuusikute (9050) ning soostuvad ja soo-lehtmetsad (9080*) elupaiku.

Vanad loodumetsad (9010*)

Vanade loodumetsade elupaik (9010*) on väga laia mahuga elupaigatüüp, mida mujal Euroopas on hakatud nimetama läänetaigaks, hõlmab eeskätt puutumatud või vähese inimõjuga vanu metsi, aga ka looduslikult uuenenud hiljutisi põlendikke katvaid nooremaid puistuid (Paal, 2007).

Vanade loodumetsade elupaika (9010*) esineb reinventuuri andmetel Kuiaru looduskaitsealal kokku 29,5 ha (Natura 2000 standardandmebaasi (edaspidi *Natura andmebaas*) andmetel hõlmab elupaik 59,70% suuruse ala kaitsealal seisundiga C, mis teeb ligikaudu 131,7 ha) (tabel 3). Elupaikade ca 100 ha suurune pindala erinevus Natura andmebaasi ja kaitsekorralduskavas toodud elupaiga pindala vahel tuleneb jätkuvalt tugevast kuivenduse mõjust ja võimalikust elupaikade valest määrangust.

Elupaiga soodsa seisundi saavutamine ja elupaiga pindala suurenemine ca 87,3 ha võrra (30 aasta perspektiiviga 16,4 ha ja 31-50 aasta perspektiiviga 70,9 ha) võib toimuda kuivendusemõju vähendamise ja loodusliku veerežiimi taastamise järgselt. Seega võib elupaiga pindala suureneda 51 aasta pärast 117 hektarini. Vajalik on Natura andmebaasis Kuiaru loodusala vanade loodumetsade (9010*) pindala vähendamine, et viia see vastavusse tegeliku olukorraga (lisa 7).

Kaitse-eesmärk

- ◆ **Pikaajaline kaitse-eesmärk:** Vanade loodumetsade elupaiga soodsa seisundi säilimine ligikaudu 46 ha suurusel alal vähemalt seisundiga C.
- ◆ **Kaitsekorraldusperioodi kaitse-eesmärk:** Vanade loodumetsade elupaiga soodsa seisundi säilimine vähemalt 29,5 ha suurusel alal, millest 26,4 ha on seisundiga B ja 3,1 ha seisundiga C.

Mõjutegurid ja meetmed:

Kaitsealal esinevaid metsaelupaiku mõjutavad tegurid ning rakendatavad meetmed on kõikide metsaelupaikade puhul ühesugused ning on käsitletud ühtselt soostuvate ja soo-lehtmetsade (9080) elupaiga juures.*

Rohunditerikkad kuusikud (9050)

Rohundirikaste kuusikute (9050) elupaik hõlmab hea veevarustusega ning toitainerikka pehme mullahuumusega alasid maapinnalähedase liikuva põhjaveega orgudes, nõgudes, nõlvade jalameil ja sooservades. Puurindes valitseb kuusk, kuid kaasnedavad ka laialehised liigid (saar, pärn, jalakas, vaher), mille osatähtsus on paiguti üsna suur. Liigirikka rohurinde moodustavad eelkõige kõrgekasvulised taimed (Paal, 2007).

Natura andmebaasi andmetel hõlmab rohunditerikaste kuusikute elupaik (9050) 18,50% suuruse ala kaitsealal seisundiga C, mis teeb ligikaudu 40,8 ha (tabel 3). 2012. aasta inventuuri kohaselt on elupaika alal 1,9 ha seisundiga C. Elupaikade pindala erinevus Natura andmebaasis ja kaitsekorralduskavas toodud elupaiga pindala vahel tuleneb soostuvate ja soo-

lehtmetsade (9080*) elupaiga inventeerimisest, mille arvelt vähenes rohunditerikaste kuusikute elupaiga pindala. 30 aasta perspektiivis on võimalik tõsta rohunditerikaste kuusikute (9050) pindala Kuiaru looduskaitsealal 1,8 ha võrra, st ligikaudu 3,7 hektarini. Vajalik on Natura andmebaasis Kuiaru loodusala rohunditerikaste kuusikute (9050) pindala vähendamine, et viia see vastavusse tegeliku olukorraga (lisa 7).

Kaitse-eesmärk

- ◆ **Pikaajaline kaitse-eesmärk:** Rohunditerikaste kuusikute elupaiga soodsa seisundi säilimine ligikaudu 3,7 ha suurusel alal vähemalt seisundiga C.
- ◆ **Kaitsekorraldusperioodi kaitse-eesmärk:** Rohunditerikaste kuusikute elupaiga soodsa seisundi säilimine ligikaudu 1,9 ha suurusel alal vähemalt seisundiga C.

Mõjutegurid ja meetmed:

Kaitsealal esinevaid metsaelupaiku mõjutavad tegurid ning rakendatavad meetmed on kõikide metsaelupaikade puhul ühesugused ning on käsitletud ühtselt soostuvate ja soo-lehtmetsade (9080) elupaiga juures.*

Soostuvad ja soo-lehtmetsad (9080*)

Soostuvate ja soo-lehtmetsade (9080*) elupaik hõlmab Eestis soostuvaid lehtmetsi, (päris)madalsoometsi ja lodumetsi, mis kasvavad tasasel maal, laugetes nõgudes või nõlvade jalamil, kus põhjavesi on maapinna lähedal. Põhjavee tase on muutuv: kevadeti on see kõrge, ulatudes tihti maapinnale, suvel langeb sügavamale. Soostuvates metsades ei küüni turbahorisoni tüsedus 30 sentimeetrit, madal- ja lodumetsades on keskmiselt või hästi lagunened turvas sügavam. Madal- ja lodumetsades on mineraalainete poolest üsna vaene, rohkem mineraalaineid sisaldab lodumetsade liikuvam põhjavesi. Soostumise algstaadiumis valitsevad puurindes paiguti harilik kuusk (*Picea abies*) ja arukask (*Betula pendula*), madal- ja lodumetsades sookask (*Betula pubescens*) ning lodumetsades sanglepp (*Alnus glutinosa*) koos sookasega (Paal, 2007).

Soostuvate ja soo-lehtmetsade elupaika (9080*) esineb Kuiaru looduskaitsealal kokku 22 ha seisunditega C ja D (Natura andmebaasi kohaselt elupaika alal ei esine) (tabel 3). 30 aasta perspektiivis on võimalik tõsta soostuvate ja soo-lehtmetsade (9080*) elupaiga pindala Kuiaru looduskaitsealal 5,1 ha võrra, st ligikaudu 27,1 hektarini. Vajalik on Natura loodusala eesmärkide ja kaitseala eesmärkide muutmise (soostuvate ja soo-lehtmetsade (9080*) elupaiga lisamine) ja tegeliku olukorraga vastavusse viimine (lisa 7).

Kaitse-eesmärk

- ◆ **Pikaajaline kaitse-eesmärk:** Soostuvate ja soo-lehtmetsade elupaiga soodsa seisundi säilimine vähemalt 27,1 ha suurusel alal seisundiga C.
- ◆ **Kaitsekorraldusperioodi kaitse-eesmärk:** Soostuvate ja soo-lehtmetsade elupaiga soodsa seisundi säilimine vähemalt 22 ha suurusel alal seisundiga C.

Mõjutegurid ja meetmed:

+ Metsaelupaigad on tsoneeritud sihtkaitsevööndisse.

- Metsakuivendus vanade loodusmetsade (9010*), rohunditerikaste kuusikute (9050) ning soostuvate ja soo-lehtmetsade (9080*) elupaikades.

Meetmed:

1. Kaitse-eeskirja muutmine. *Parandada kaitse-eeskirja § 7 ja lisada loodusliku veerežiimi taastamine kaitseala valitseja nõusolekul lubatud tegevusena.*
2. Kaitseala kuivendussüsteemi ekspertarvemuise ja ümberehitamise projekti koostamine.
3. Veerežiimi looduslikkuse taastamine peale kaitse-eeskirja muutmist.

3. KUIARU LOODUSKAITSEALA VÄÄRUSTE TUTVUSTAMINE JA KÜLASTUSKORRALDUS

Kaitseala külastuskoormus on madal, kuna ala tutvustamine ei ole eesmärgiks. Kaitseala piirneb lõunapoolsest küljest Tallinn-Lelle-Pärnu (113,6-123,9) laiarööpmelise raudteega (katastritunnused 14902:003:0196 ja 80801:001:0359) ja põhjapoolsest küljest Kõiguste-Oti teega. Samuti läbivad kaitseala Kõiguste tee ning mitmed metsasihid ja rajad. Kuna kaitsealale viidatus puudub, siis alale sattuvad juhukülastajad saavad informatsiooni näiteks kaitsealade andmeid kuvavatest andmebaasidest (EELIS, Regio jt).

Kuiaru looduskaitsealale ei ole rajatud külastusinfrastruktuuri. Puuduvad ka külastajaid teavitavad infotahvlid kaitseala kohta üldiselt, mistõttu ei saa kaitseala külastajad kohapeal ala kohta informatsiooni. Kaitsealal ei asu õpperadasid ning ametlikke lõkke- ja puhkekohti. Kuna tegemist on omapärase loodusliku ilme säilitanud ökosüsteemiga, siis ei ole otstarbekas sinna külastajaid suunata, seega puudub vajadus puhkekohtade vm taristu välja arendamiseks. Samuti pole vajalik püstitada infotahvlit ega paigaldada suunavat viidastust. Kaitsealal on 2007. aastal paigaldatud 12 Kuiaru looduskaitseala nimelist keskmise suurusega piiritähist (lisa 6).

Visioon:

- ◆ Säilib olulisest inimõjust puutumata loodusmaastik.

Eesmärk:

- ◆ Olemas ligipääs mööda olemasolevaid teid Kuiaru looduskaitsealale.

4. KAVANDATAVAD KAITSEKORRALDUSLIKUD TEGEVUSED JA EELARVE

4.1. Tegevuste kirjeldus

4.1.1. Natura metsaelupaikade inventuur

Kaitsekorraldusperioodi lõpul inventeeritakse ülepinnaalset kaitseala metsaelupaikade ja hinnatakse, kas kaitsekorralduse tulemusena on nende seisund paranenud. Inventeerimisel lähtutakse Natura metsaelupaikade inventeerimise juhendist. Natura metsaelupaikade inventuur on II prioriteedi tegevus, mida korraldab Keskkonnaamet.

4.1.2. Kaitseala taimestiku ja sambliku tulemusseire

Kaitsekorraldusperioodi lõpul inventeeritakse ülepinnaalse metsaelupaikade inventeerimise käigus kaitsealune taimestik ja samblik seisundiseire meetodika alusel kevad-suvisel (juunis-juulis) perioodil. Tegevuse korraldajaks on Keskkonnaamet (II prioriteet).

4.1.3. Kaitseala linnustiku tulemusseire

Kaitsekorraldusperioodi lõpul inventeeritakse ülepinnaalset kaitseala haudelinnustik transektoenduse meetodil kevad-suvisel (mais-juunis) perioodil. Tegevuse korraldajaks on huvilised (III prioriteet).

4.1.4. Kaitseala kuivendussüsteemi ekspertarvamuse ja ümberehitamise projekti koostamine

Kaitsekorraldusperioodil (pärast kaitse-eeskirja muutmist) on vajalik koostada loodusliku veerežiimi ennistamiseks ja vajadusel kuivendussüsteemide likvideerimiseks kuivendussüsteemi ekspertarvamus ning ümberehitamise projekt. Nii projekti koostamise eel koostatav ekspertarvamus kui ka projekt on aluseks elupaikade taastamistöödeks. Elupaikade taastamistööd on vajalikud ennekoõige ala kaitse-eesmärgiks olevate koosluste soodsa seisundi saavutamiseks.

Projekti koostamise käigus on vajalik eksperdil välitööde tulemusena kaardistada kaitseala kuivendussüsteemide osad, mis mõjutavad ala looduslikku veerežiimi. Kuivendussüsteemide kaardistustööde põhjal on vajalik hinnata veerežiimi taastamise vajadust, otstarbekust ja mõju kaitseala ökosüsteemidele ning kaitse-eesmärkidele. Sealhulgas tuleb hinnata veerežiimi taastamise mõju kaitsealaga piirnevale alale. Tegevuse korraldajaks on RMK (I prioriteet).

4.1.5. Elupaikade taastamistööd

Metsaelupaikade taastamisel on oluline kuivenduskraavide sulgemine. Suletavate kraavide täpne vajadus ja maht selgub projektijärgselt. Lisas 5 on toodud soovitusel kaitseala elupaikade taastamistööde planeerimiseks, kus on punase joonega märgitud need kraavid (kogupikkusega 9,5 km), mille sulgemist tuleks kaaluda ja vajadusel projekteerida. Kraavide veerežiimi taastamise planeerimisel arvestada, et kaitseala ümbritsevate majandusmetsade kuivendusvõrkude toimimist ei häirita ja nii ei mõjutata ka piirnevate majandusmetsade veerežiimi. Elupaikade taastamistööd on I prioriteedi tegevus, mida korraldab RMK aastatel.

4.1.6. Kaitseala piiritähiste hooldamine

Kaitseala on tähistatud, vajalik on rutiinne tähistehooldus ja vajadusel tähistehooldamine.

2007. aastal on paigaldatud 12 Kuiaru looduskaitseala nimelist keskmise suurusega piiritähist (lisa 6). Tegevus kuulub II prioriteeti ja seda korraldab vastavalt vajadusele RMK.

4.1.7. Kaitsekorralduskava uuendamine

Kaitsekorralduskava periood on planeeritud 10 aastat. Perioodi lõppedes tuleb kaitsealale koostada uus kaitsekorralduskava. Tegevus kuulub I prioriteeti ja seda korraldab Keskkonnaamet.

4.1.8. Kaitse-eeskirja uuendamine

Kuiaru looduskaitseala kaitse-eeskirjas on vajalikud mõningad muudatused, ennekõike vajab kaitse-eeskiri täiendamist ja täpsustamist. Kaitse-eeskirja uuendamine on II prioriteedi tegevus, mida korraldab Keskkonnaamet.

Alljärgnevalt on loetletud asjaolud, mis tingivad kaitse-eeskirja muudatusvajaduse:

- ◆ Kaitse-eeskirja § 1 täiendamine (kaitseala kaitse-eesmärgiks soostuvate ja soolehtmetsade (9080*) elupaiga lisamine).
- ◆ Kaitse-eeskirja § 1 lõike 1 punkti 2 täpsustamine ja täiendamine (Kuiaru looduskaitseala võetakse kaitse alla, et kaitsta III kaitsekategooria taime- ja samblikuliike: pruunikas pesajuur (*Neottia nidus-avis*), roomav öövilge (*Goodyera repens*), harilik ungrukold (*Huperzia selago*), sulgjas õhik (*Neckera pennata*), harilik kopsusamblik (*Lobaria pulmonaria*) ja laialehine neiuvaip (*Epipactis helleborine*)).
- ◆ Kaitse-eeskirja § 7 muutmine (lisada loodusliku veerežiimi taastamine kaitseala valitseja nõusolekul lubatud tegevuste hulka).

4.2. Eelarve

Eelarve tabelisse 4 on koondatud eelnevate analüüsidenä esitatud tööd, mis on täitmiseks käesoleva kaitsekorralduskavaga ettenähtud perioodi jooksul.

Tabelis on tegevused jaotatud vastavalt tegevuse olulisusele järgmistesse prioriteetsusklassidesse:

- 1) esimene prioriteet – hädavajalik tegevus, millela kaitse-eesmärkide täitmine planeeritavas ajavahemikus on võimatu, see on väärtuste säilimisele ja toimiva ohuteguri kõrvaldamisele suunatud tegevus; kaitsekorralduse tulemuslikkuse hindamiseks vajalik tegevus;
- 2) teine prioriteet – vajalik tegevus, mis on suunatud väärtuste taastamisele, eksponeerimisele ja potentsiaalsete ohutegurite kõrvaldamisele;
- 3) kolmas prioriteet – soovituslik tegevus ehk tegevus, mis aitab kaudselt kaasa väärtuste säilimisele ja taastamisele ning ohutegurite kõrvaldamisele.

Tabel 4. Kuiaru looduskaitsealal kavandatavate tegevuste eelarve ja ajakava (KA – Keskkonnaamet, RMK – Riigimetsa Majandamise Keskus, H – huvilised).															
Jrk	Tegevuse nimetus	Tegevuse tüüp	Korraldaja	Prioriteet	2014	2015	2016	2017	2018	2019	2020	2021	2022	2023	Kokku
					Sadades eurodes										
Inventuurid, seired															
4.1.1	Natura metsaelupaikade inventuur	Inventuur	KA	II										X	X
4.1.2	Kaitseala taimestiku ja sambliku tulemusseire	Tulemusseire	KA	II										X	X
4.1.3	Kaitseala linnustiku inventuur	Tulemusseire	H	III										X	X
Hooldus-, taastamis- ja ohjamistegevused															
4.1.4	Kaitseala kuivendussüsteemi ekspertarvamuse ja ümberehitamise projekti koostamine	Koosluse taastamistöö	RMK	I					50						50
4.1.5	Elupaikade taastamistööd	Koosluse taastamistöö	RMK	I						1770	1770				3540
Taristu															
4.1.6	Kaitseala piiritähiste hooldamine	Kaitsealuste objektide tähistamine	RMK	II		12			12				12		36
Kavad, eeskirjad															
4.1.7	Kaitsekorralduskava uuendamine	Tegevuskava	KA	I										X	X
4.1.8	Kaitse-eeskirja uuendamine	Kaitsekorra muutmine	KA	II			X								X
Maksumus kokku						12			62	1770	1770	12			3626

5. KAITSEKORRALDUSE TULEMUSLIKKUSE HINDAMINE

Kaitsekorralduskava tulemuslikkuse hindamise aluseks on perioodiliselt teostatud seired ja inventuurid ning kaitsekorralduslike tööde käigus kogutud andmed (vt tabel 5). Kaitsekorralduskava perioodi lõpus teostatakse elupaikade kaardistamine ja taimestiku tulemusseire ning hinnatakse tulemuste põhjal kaitsekorralduskava edukust. Kaitsekorralduskava on koostatud 10 aastaks (2014-2023). Käesoleva kaitsekorralduskava täitmise analüüs teostatakse 2023. aastal. Kaitsekorralduskava täitmise analüüs on ühtlasi ka aruanne selle täitmise efektiivsuse osas. Tulemuslikkuse hindamiseks võetakse aluseks alljärgneva tabeli näitajad.

Tabel 5. Kuiaru looduskaitseala ja loodusala kaitsekorralduskava täitmise edukuse hindamiskriteeriumid.

Jrk	Väärtus	Indikaator	Kriteerium (ha)	Tulemus (ha)	Selgitus
1	Pruunikas pesajuur (<i>Neottia nidus-avis</i>)	Kasvukoha pindala (ha)	5,6	5,6	Liikide inventuur teostada juunis-juulis
2	Roomav öövilge (<i>Goodyera repens</i>)		0,8	0,8	
3	Harilik ungrukold (<i>Huperzia selago</i>)		15,5	15,5	
4	Sulgjas õhik (<i>Neckera pennata</i>)		35,2	35,2	
5	Harilik kopsusamblik (<i>Lobaria pulmonaria</i>)		2,1	2,1	
6	Laialehine neiuvaip (<i>Epipactis helleborine</i>)		82,0	82,0	
7	Vanad loodusmetsad (9010*) ⁴	Elupaiga pindala (ha) ja seisund	26,4 ha on seisundiga B ja 3,1 ha seisundiga C	26,4 ha on seisundiga B ja 3,1 ha seisundiga C	
8	Rohunditerikkad kuusikud (9050) ⁴		1,9 seisundiga C	1,9 seisundiga C	
9	Soostuvad ja soo-lehtmetsad (9080*) ⁴		22,0 seisundiga C	22,0 seisundiga C	
10	Kuradi-sõrmkäpp (<i>Dactylorhiza maculata</i>)	Kasvukohtade arv (tk)	1	1	Liigi asjakohased andmed puuduvad, kuid vajavad selgitamist

⁴ 1) Vanade loodusmetsade (9010*) elupaiga soodsa seisundi saavutamine ja elupaiga pindala suurenemine ca 87,3 ha võrra (30 aasta perspektiiviga 16,4 ha ja 31-50 aasta perspektiiviga 70,9 ha) võib toimuda kuivenduse looduslikkuse taastamise järgselt. Seega võib elupaiga pindala suureneda 50 aasta pärast 117 hektarini.

2) 30 aasta perspektiivis on võimalik tõsta rohunditerikaste kuusikute (9050) pindala Kuiaru looduskaitsealal 1,8 ha võrra, st ligikaudu 3,7 hektarini.

3) 30 aasta perspektiivis on võimalik tõsta soostuvate ja soo-lehtmetsade (9080*) elupaiga pindala Kuiaru looduskaitsealal 5,1 ha võrra, st ligikaudu 27,1 hektarini.

KASUTATUD ALLIKAD

Arold, I. 2005. Eesti maastikud. Tartu Ülikooli Kirjastus. Tartu.

EELIS, Eesti Looduse Infosüsteem. 15.05.2013.

Keskkonnaministeeriumi Natura 2000 standardandmebaas. 04.02.2013.

Kuiaru looduskaitseala kaitse-eeskiri, RT I, 2007, 29, 165,
<https://www.riigiteataja.ee/akt/12816058&LeiaKehtiv>. 04.02.2013.

Paal, J. 2007. Loodusdirektiivi elupaigatüüpide käsiraamat. Auratrükk Tallinn.

Viilma, K. jt. (koostajad). 2001. Eesti metsakaitsealade võrgustik. Projekti lõpparuanne. Tartu.

LISAD

Lisa 1. Kuiaru looduskaitseala kaitse-eeskiri.

Kuiaru looduskaitseala kaitse alla võtmine ja kaitse-eeskiri

Vastu võetud 30.03.2007 nr 93

RT I 2007, 29, 165

jõustumine 13.04.2007

Määrus kehtestatakse looduskaitseaduse § 10 lõike 1 alusel.

1. peatükk ÜLDSÄTTED

§ 1. Kuiaru looduskaitseala kaitse-eesmärk

(1) Kuiaru looduskaitseala² (edaspidi *kaitseala*) võetakse kaitse alla, et kaitsta:

- 1) elupaigatüüpe, mida nõukogu direktiiv 92/43/EMÜ looduslike elupaikade ning loodusliku loomastiku ja taimestiku kaitse kohta nimetab I lisas. Need elupaigatüübid on vanad loodusemetsad (9010*)³ ja rohunditerikkad kuusikud (9050);
- 2) III kaitsekategooria liike nagu pruunikas pesajuur (*Neottia nidus-avis*), kuradi-sõrmkäpp (*Dactylorhiza maculata*), roomav öövilge (*Goodyera repens*) ja harilik ungrukold (*Huperzia selago*) ning nende elupaiku.

(2) Kaitseala jaguneb vastavalt kaitsekorra eripärale ja majandustegevuse piiramise astmele kaheks sihtkaitsevööndiks.

(3) Kaitsealal tuleb arvestada looduskaitseaduses sätestatud piiranguid käesolevas määruses sätestatud erisustega.

§ 2. Kaitseala asukoht

(1) Kaitseala asub Pärnu maakonnas Are vallas Võlla külas ja Tori vallas Kuiaru külas.

(2) Kaitseala välispiir ja vööndite piirid on esitatud kaardil määruse lisas⁴.

§ 3. Kaitseala valitseja

Kaitseala valitseja on Keskkonnaamet.

[[RT I 2009, 7, 48](#) - jõust. 01.02.2009]

2. peatükk KAITSEALA KAITSEKORD

§ 4. Sihtkaitsevööndi määratlus

(1) Sihtkaitsevöönd on kaitseala osa seal väljakujunenud või kujundatavate looduslike koosluste säilitamiseks.

(2) Kaitsealal on kaks sihtkaitsevööndit:

- 1) Tammiste sihtkaitsevöönd;

2) Niimiste sihtkaitsevöönd.

§ 5. Sihtkaitsevööndi kaitse-eesmärk

(1) Tammiste sihtkaitsevööndi kaitse-eesmärk on metsaökosüsteemi arengu tagamine üksnes loodusliku protsessina.

(2) Niimiste sihtkaitsevööndi kaitse-eesmärk on elustiku mitmekesisuse ja maastikuilme säilitamine.

§ 6. Lubatud tegevus

(1) Inimestel on lubatud viibida, korjata marju ja seeni ning muid metsa kõrvalsaadusi kogu kaitsealal.

(2) Kaitsealal on lubatud jahipidamine.

(3) Kaitsealal on lubatud kuni 50 osalejaga rahvapärituste korraldamine. Rohkem kui 50 osalejaga rahvapärituste korraldamine on lubatud üksnes kaitseala valitseja nõusolekul.

(4) Kaitseala teedel on lubatud sõidukiga sõitmine. Sõidukiga sõitmine väljaspool teid ja maastikusõidukiga sõitmine on lubatud järelevalve- ja päästetöödel, käesoleva kaitse-eeskirjaga lubatud töödel, kaitseala valitsemisega seotud töödel ning kaitseala valitseja nõusolekul teostatavas teadustegevuses.

(5) Kaitsealal on kaitseala valitseja nõusolekul lubatud:

1) kaitsealuste liikide elutingimuste säilitamiseks vajalik tegevus;

2) Niimiste sihtkaitsevööndis metsakoosluse kujundamine vastavalt kaitse-eesmärgile, kusjuures kaitseala valitsejal on õigus esitada nõudeid raieaja ja -tehnoloogia, metsamaterjali kokku- ja väljaveo ning puistu koosseisu ja täiuse osas.

§ 7. Keelatud tegevus

(1) Kaitsealal on keelatud:

1) majandustegevus;

2) loodusvarade kasutamine;

3) uute ehitiste püstitamine, välja arvatud tee rajamine, tehnovõrgu rajatise ja tootmisotstarbeta ehitise püstitamine kaitseala tarbeks ning olemasolevate ehitiste hooldustööd;

4) telkimine ja lõkke tegemine;

5) maaparandussüsteemide hooldustööd ja veerežiimi taastamine, välja arvatud kaitseala valitseja nõusolekul teostatavad kaitseala läbivate või kaitsealaga piirnevate, Riiklikus teeregistris olevate teede hooldamiseks vajalikud maaparandussüsteemide hoiutööd.

(2) Kaitseala valitseja nõusolekuta on kaitsealal keelatud:

1) muuta katastriüksuse kõlvikute piire ja sihtotstarvet;

2) koostada maakorralduskava ja teostada maakorraldustoiminguid;

- 3) väljastada metsamajandamiskava;
- 4) kehtestada detailplaneeringut ja üldplaneeringut;
- 5) anda nõusolekut väikeehitiste püstitamiseks;
- 6) anda projekteerimistingimusi;
- 7) anda ehitusluba.

§ 8. Tegevuse kooskõlastamine

[RT I 2010, 13, 70 - jõust. 01.04.2010]

(1) Kaitseala valitseja ei kooskõlasta tegevust, mis kaitse-eeskirja kohaselt vajab kaitseala valitseja nõusolekut, kui see võib kahjustada kaitseala kaitse-eesmärgi saavutamist või seisundit.

(2) Kui tegevust ei ole kaitseala valitsejaga kooskõlastatud või tegevuses ei ole arvestatud kaitseala valitseja kirjalikult seatud tingimusi, mille täitmisel tegevus ei kahjusta kaitseala kaitse-eesmärgi saavutamist või seisundit, ei teki isikul, kelle huvides nimetatud tegevus on, vastavalt haldusmenetluse seadusele õiguspärasest ootust sellise tegevuse õiguspärasuse osas.

(3) Keskkonnaministeeriumil või Keskkonnaametil on keskkonnamõju hindamise järelevalvajana õigus määrata kaitseala kaitseks keskkonnanõudeid, kui kavandatav tegevus võib kahjustada kaitseala kaitse-eesmärgi saavutamist või seisundit.

¹ Nõukogu direktiiv 92/43/EMÜ looduslike elupaikade ning loodusliku loomastiku ja taimestiku kaitse kohta (EÜT L 206, 22.07.1992, lk 7–50; C 241, 29.08.1994, lk 175; L 305, 8.11.1997, lk 42–65; L 236, 23.09.2003, lk 667–702; L 284, 31.10.2003, lk 1–53).

² Tulenevalt Vabariigi Valitsuse 5. augusti 2004. a korralduse nr 615-k «Euroopa Komisjonile esitatav Natura 2000 võrgustiku alade nimekiri» lisa 1 punkti 2 alapunktist 128 hõlmab kaitseala Kuiaru loodusala, kus tegevuse kavandamisel tuleb hinnata selle mõju loodusala kaitse-eesmärkidele, arvestades Natura 2000 võrgustiku alade suhtes kehtivaid erisusi.

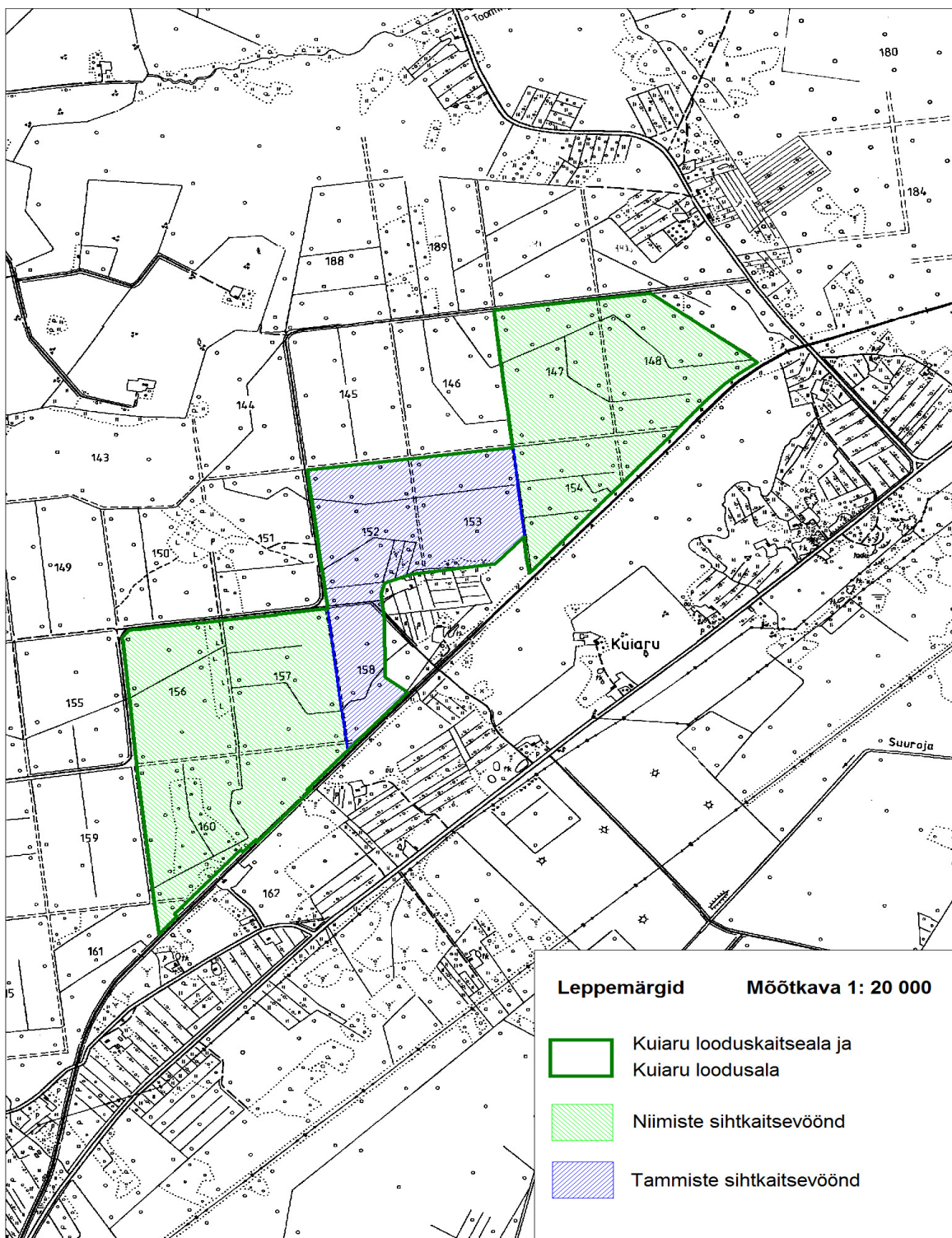
³ Sulgudes on siin ja edaspidi kaitstava elupaigatüübi koodinumber vastavalt nõukogu direktiivi 92/43/EMÜ I lisale. Tärniga (*) on tähistatud esmatähtsad elupaigatüübid.

⁴ Kaitseala välispiir ja vööndite piirid on märgitud määruse lisas esitatud kaardil Eesti põhikaardi (mõõtkava 1:10 000) alusel, kasutades Eesti Metsakorralduskeskuse Taali metskonna 1997. aasta metsakorralduse andmeid ja maakatastri andmeid seisuga november 2005. a.

Ala kaardiga saab tutvuda Keskkonnaametis, Keskkonnaministeeriumis, keskkonnaregistris ning maainfosüsteemis (www.maaamet.ee).

[RT I 2009, 7, 48 - jõust. 01.02.2009]

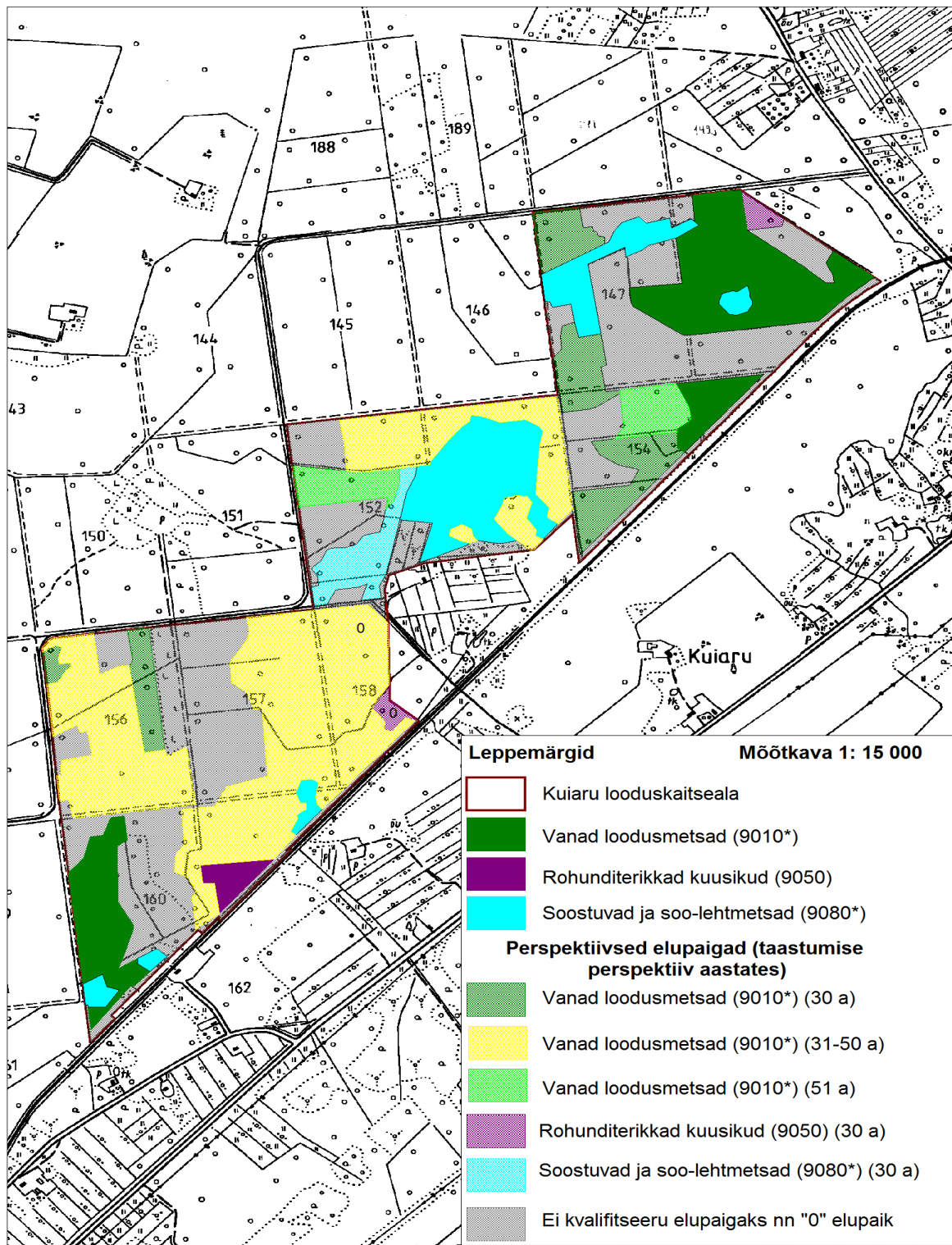
Lisa 2. Kuiaru looduskaitseala skeem.



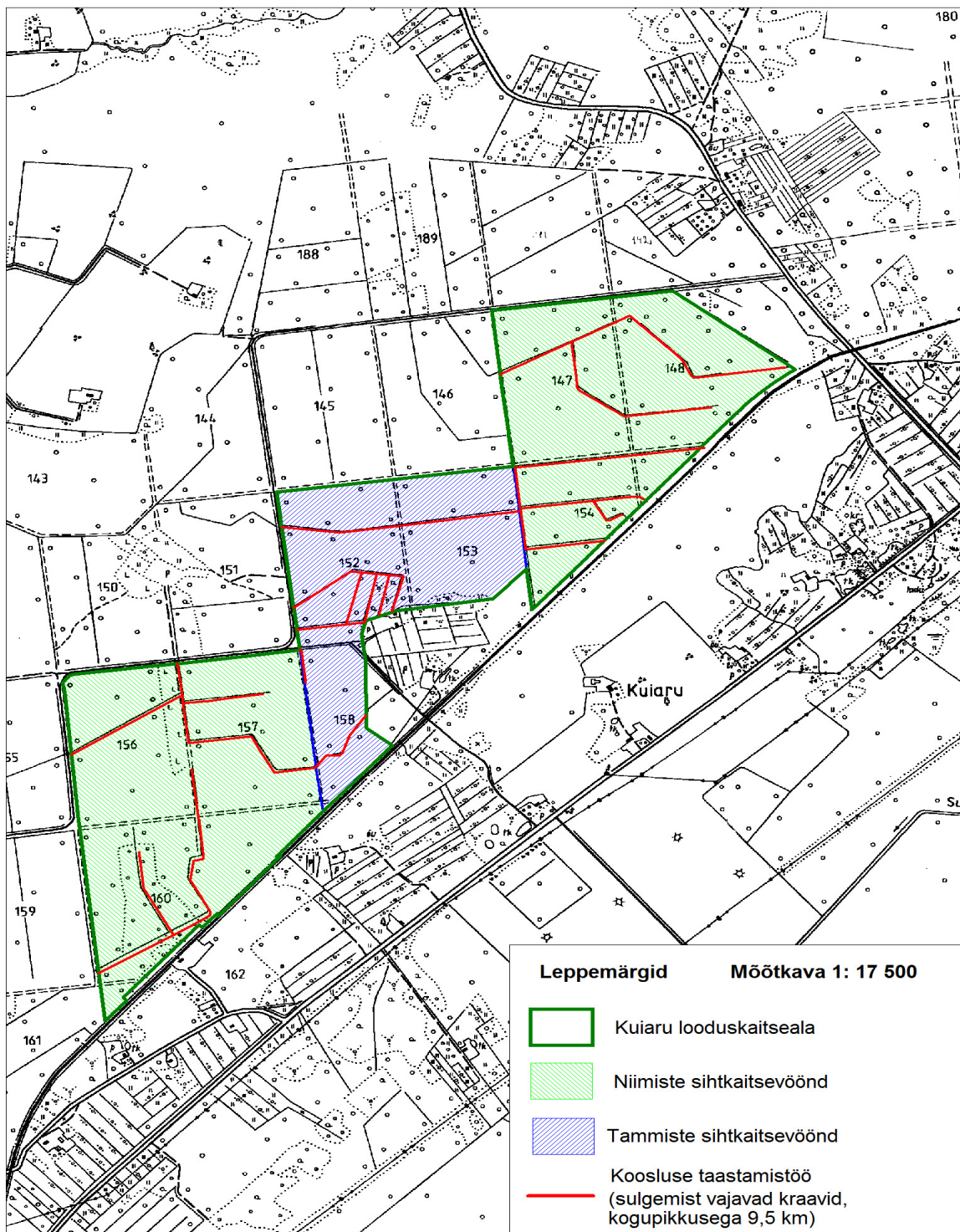
Lisa 3. Kuiaru looduskaitseala kaitse-eesmärkide ja väärtuste koondtabel.

Väärtus	Kaitse-eesmärk	Ohutegurid	Meetmed	Ootatavad tulemused
2.1. Elustik				
Pruunikas pesajuur, roomav öövilge, harilik ungrukold, sulgjas õhik, harilik kopsusamblik, laialehine neuvaip ja kuradi-sõrmkäpp	Kaitsealal säilib pruunika pesajuure kasvukoht vähemalt 5,6 ha suurusel alal, roomava öövilke kasvukoht vähemalt 0,8 ha suurusel alal, hariliku ungrukolla kasvukoht vähemalt 15,5 ha suurusel alal, sulgjas õhiku kasvukoht vähemalt 35,2 ha suurusel alal, hariliku kopsusambliku kasvukoht vähemalt 2,1 ha suurusel alal ning laialehise neuvaiba kasvukoht vähemalt 82,0 ha suurusel alal	Taimestiku (kuradi-sõrmkäpa) kasvukohtade informatsiooni puudumine	Uue kaitsekorralduskava koostamise eel põhjaliku taimestiku inventuuri teostamine	Kaitsealal säilib pruunika pesajuure kasvukoht vähemalt 5,6 ha suurusel alal, roomava öövilke kasvukoht vähemalt 0,8 ha suurusel alal, hariliku ungrukolla kasvukoht vähemalt 15,5 ha suurusel alal, sulgjas õhiku kasvukoht vähemalt 35,2 ha suurusel alal, hariliku kopsusambliku kasvukoht vähemalt 2,1 ha suurusel alal ja laialehise neuvaiba kasvukoht vähemalt 82,0 ha suurusel alal ning kuradi-sõrmkäpa üks kasvukoht
2.2. Kooslused				
Vanad loodusmetsad (9010*)	Vanade loodusmetsade elupaiga soodsa seisundi säilimine ligikaudu 46 ha suurusel alal vähemalt seisundiga C	Metsakuivendus	Kaitse-eeskirja muutmine	Vanade loodusmetsade elupaiga soodsa seisundi säilimine vähemalt 29,5 ha suurusel alal, millest 26,4 ha on seisundiga B ja 3,1 ha seisundiga C
Rohunditerikkad kuusikud (9050)	Rohunditerikaste kuusikute elupaiga soodsa seisundi säilimine ligikaudu 3,7 ha suurusel alal vähemalt seisundiga C		Kaitseala kuivendussüsteemi ekspertarvamuse ja ümberehitamise projekti koostamine	Rohunditerikaste kuusikute elupaiga soodsa seisundi säilimine ligikaudu 1,9 ha suurusel alal vähemalt seisundiga C
Soostuvad ja soo-lehtmetsad (9080*)	Soostuvate ja soo-lehtmetsade elupaiga soodsa seisundi säilimine vähemalt 27,1 ha suurusel alal seisundiga C		Kuivendussüsteemide looduslikkuse taastamine peale kaitse-eeskirja muutmist	Soostuvate ja soo-lehtmetsade elupaiga soodsa seisundi säilimine vähemalt 22 ha suurusel alal seisundiga C

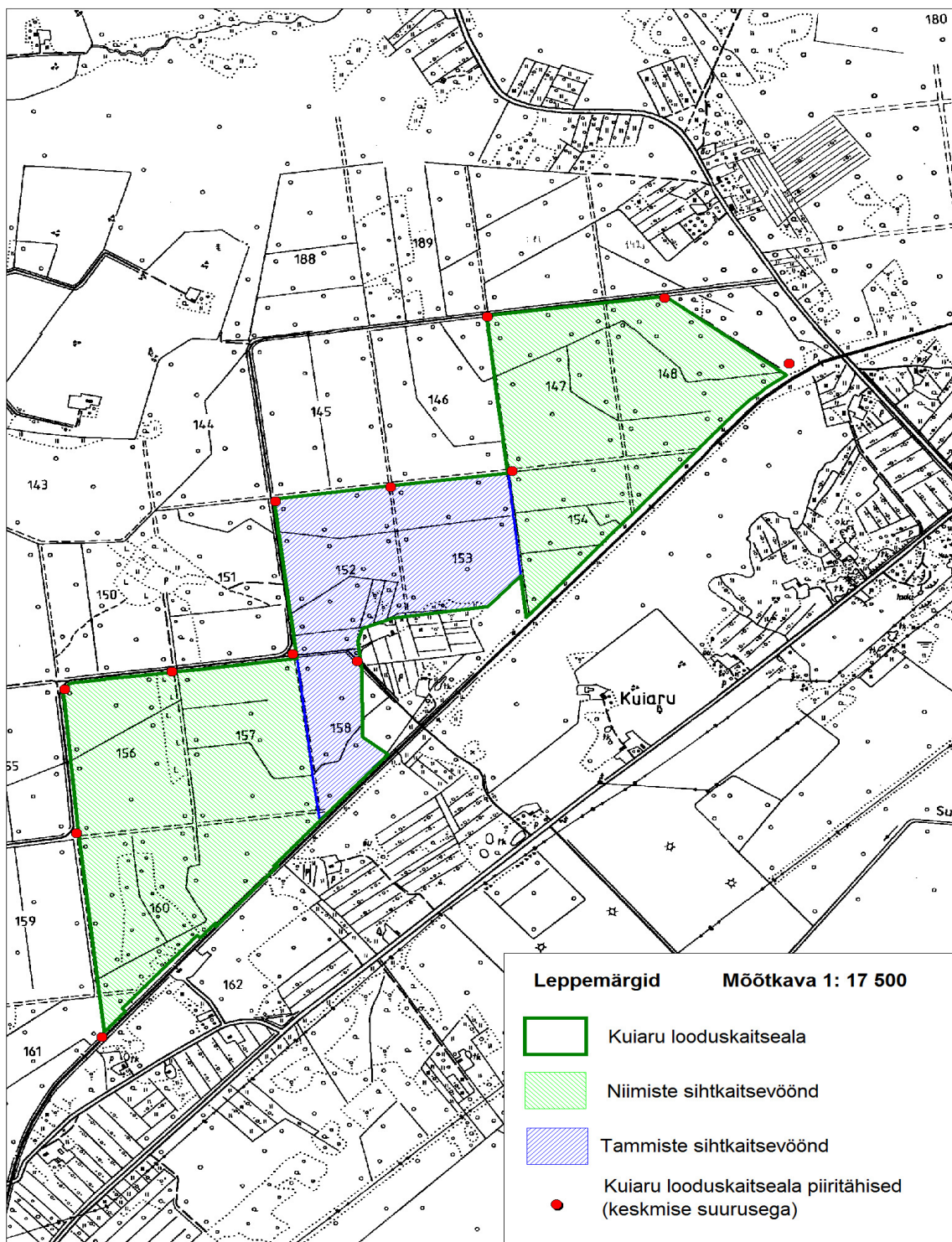
Lisa 4. Kuiaru looduskaitseala elupaigad.



Lisa 5. Soovitused Kuiaru looduskaitseala elupaikade taastamistööde planeerimiseks.



Lisa 6. Kuiaru looduskaitseala piiritähised.



Lisa 7. Kuiaru looduskaitseala Natura standardandmebaasi elupaigaandmestiku muutmise ettepanek.

Loodusala kood	Loodusala nimi	Natura 2000 loodusalade standardandmebaasi andmestik					Uus andmestik					Põhjendused
		I lisa elupaigatüübid		Ala hinnang			I lisa elupaigatüübid		Ala hinnang			
		Kood	Katvus (ha)	A B C D	A B C		Katvus (ha)	Andmete kvaliteet	A B C D	A B C		
Esinduslikkus	Looduskaitseline seisund			Üldhinnang	Esinduslikkus	Looduskaitseline seisund			Üldhinnang			
EE0040320	Kuiaru	9010*	131,7	C	B	B	110	hea	C	C	B	Elupaiga vähenemine on tingitud elupaiga piiride täpsustamisest ja varasemast võimalikust elupaikade väärtusest määrangust
		9050	40,8	B	B	B	3,7	hea	C	C	C	Elupaiga vähenemine tuleneb soostuvate ja soolehtmetsade (9080*) elupaiga inventeerimisest, mille arvelt vähenes rohunditerikaste kuusikute (9050) elupaiga pindala
		9080*	-	-	-	-	27,1	hea	C	C	C	Lisada kaitse-eesmärgiks, kuna 2012. aastal teostatud inventuuri kohaselt on elupaiga seisund kaitsealal üldiselt arvestatav ja 30 aasta perspektiivis on võimalik elupaiga pindala tõsta 22 ha-lt 27,1 ha-ni