



KESKKONNAAMET

Nõmme raba looduskaitseala kaitsekorralduskava 2015-2024



Euroopa Liit
Euroopa
Regionaalarengu Fond



Eesti tuleviku heaks

SISUKORD

1. SISSEJUHATUS	4
1.1. Ala iseloomustus.....	4
1.2. Maakasutus	6
1.3. Huvigrupid.....	9
1.4. Kaitsekord.....	9
1.5. Uuritus	12
1.5.1 Läbiviidud inventuurid ja uuringud.....	12
1.5.2 Riiklik seire.....	13
1.5.3 Inventuuride ja uuringute vajadus.....	13
2. VÄÄRTUSED JA KAITSE-EESMÄRGID	15
2.1. Elustik - linnud	15
2.1.1 Must-toonekurg (<i>Ciconia nigra</i>)	15
2.1.2 Metsis (<i>Tetrao urogallus</i>)	16
2.2. Kooslused	17
2.2.1 Looduslikus seisundis rabad (7110*).....	19
2.2.2 Siirdesoo- ja rabametsad (91D0*).....	21
2.2.3 Vanad loodusmetsad (9010*), rohunditerikkad kuusikud (9050) ning soostuvad ja soo-lehtmetsad (9080*).....	22
2.2.4 Looduslikult huumustoitelised järved ja järvikud (3160).....	23
2.3. Üksikobjektid.....	24
3. ALA JA SELLE VÄÄRTUSTE TUTVUSTAMINE NING KÜLASTUSKORRALDUS	26
4. KAVANDATAVAD KAITSEKORRALDUSLIKUD TEGEVUSED JA EELARVE.....	27
4.1 Tegevuste kirjeldus	27
4.1.1 Nõmme raba looduskaitseala linnustiku inventuur	27
4.1.2 Kaitseala servaalade loodusliku veerežiimi ennistamine	27
4.1.3 Tähistamine.....	28
4.1.4 Tegevuskavad ja eeskirjad	30
4.2 Eelarve	31
5. KAITSEKORRALDUSE TULEMUSLIKKUSE HINDAMINE.....	32
KASUTATUD KIRJANDUS.....	33
LISAD	34
Lisa 1 Nõmme raba looduskaitseala kaitse-eeskiri	35
Lisa 2. KKK koostamise käigus tehtud kaitsekorra muutmise ettepanekute koond	40
Lisa 3. Väärtuste koondtabel	41
Lisa 4. Fotod.....	43
Lisa 5. Kaasamiskoosoleku protokoll.....	55

Vastavalt looduskaitseaduse § 25 on kaitsekorralduskava hoiualade ja kaitsealade alapõhise kaitse korraldamise aluseks.

Kaitsekorralduskava kinnitab Keskkonnaameti peadirektor. Teave kaitsekorralduskava kinnitamise kohta avalikustatakse Keskkonnaameti kodulehel.

Käesoleva Nõmme raba looduskaitseala kaitsekorralduskava (edaspidi ka *KKK*) eesmärk on:

- anda lühike ülevaade kaitstavast alast (edaspidi *ala*) – selle kaitsekorrast, kaitse eesmärkidest, rahvusvahelisest staatusest, maakasutusest, huvigruppidest ning alal läbiviidavast riiklikust seirest;
- analüüsida ala eesmärke ning anda hinnang iga põhiväärtuseks oleva liigi, elupaiga vm väärtuse seisundile;
- arvestades alale seatud eesmärke määrata mõõdetavad kaitse-eesmärgid ja kaitsekorralduse oodatavad tulemused, kaitsekorraldusperioodi lõpuks ning 30 aasta perspektiivis;
- anda ülevaade peamistest väärtusi mõjutavatest teguritest, kirjeldada kaitseks vajalikke meetmeid koos oodatavate tulemustega;
- määrata põhiväärtuste säilimisele, taastamisele ja tutvustamisele suunatud kaitsekorralduslike tegevuste elluviimise plaan koos tööde mahu, koha, ulatuse kirjelduse ja orienteeruva maksumusega;
- luua alusdokument kaitseala kaitsekorralduslike tööde elluviimiseks ja rahastamiseks.

Kaitsekorralduskava koostamisel viidi läbi kaasamiskoosolek 30.01.2013 Türi linnas.

Kaasamiskoosoleku protokoll on lisatud paber kandjal *KKK*-le Lisas 5.

Kava koostamist koordineeris Keskkonnaameti Harju-Järva-Rapla regiooni kaitse planeerimise spetsialist Elina Einaru (tel: 6744 807, e-post: elina.einaru@keskkonnaamet.ee). Kava koostas OÜ Hendrikson & Ko (tel: 7409 800, e-post: hendrikson@hendrikson.ee) töögrupp koosseisus Ülle Jõgar (e-post: ylle@hendrikson.ee), Jaak Järvekülg, juhivaks eksperdiks oli Heikki Kalle. Täiendavalt kaasati ka liigieksperte väljapoolt ettevõtet.

KAITSEKORRALDUSKAVA ON VALMINUD „RIIKLIKU STRUKTUURIVAHENDITE KASUTAMISE STRATEEGIA 2007-2013“ JA SELLEST TULENEVA „ELUKESKKONNA ARENDAMISE RAKENDUSKAVA“ PRIORITEETSE SUUNA „SÄÄSTVA KESKKONNAKASUTUSE INFRASTRUKTUURIDE JA TUGISÜSTEEMIDE ARENDAMINE“ MEETME „KAITSEKORRALDUSKAVADE JA LIIKIDE TEGEVUSKAVADE KOOSTAMINE LOODUSE MITMEKESISUSE SÄILITAMISEKS“ PROGRAMMI ALUSEL EUROOPA REGIONAALARENGU FONDI VAHENDITEST.

1. SISSEJUHATUS

1.1. ALA ISELOOMUSTUS

Nõmme raba looduskaitseala (edaspidi *kaitseala*) asub Järvemaal, Türi vallas, Tännassilma, Villevere ja Pibari külades ning piirneb ka Kärevere külaga (vt joonis 1). Keskkonnaregistri andmetel on kaitseala pindala 434,5 ha.

Kaitseala moodustati elupaigatüüpide - rabad (7110*) ja siirdesoo- ja rabametsad (91D0*) - ning linnuliikide - must-toonekurg (*Ciconia nigra*) ja metsis (*Tetrao urogallus*) – kaitseks. Ala võeti kaitse alla ja kaitse-eeskiri kinnitati Vabariigi Valitsuse 23. jaanuari 2006. a määrusega nr 19 „Nõmme raba looduskaitseala kaitse alla võtmine ja kaitse-eeskiri“. Vastavalt kaitse-eeskirjale jaguneb kaitseala maa- ja veeala kolmeks sihtkaitsevööndiks (Nõmme sihtkaitsevöönd; Vaki sihtkaitsevöönd; Saarjõe sihtkaitsevöönd) ja üheks piiranguvööndiks (Nõmme raba piiranguvöönd) (vt joonis 4). Kahes sihtkaitsevööndis on seatud ka osaline liikumiskiirang - inimeste viibimine on keelatud Saarjõe sihtkaitsevööndis 15. veebruarist 31. juulini ning Vaki sihtkaitsevööndis 1. veebruarist 30. maini kella 17-st õhtul kella 11-ni hommikul. Vaki sihtkaitsevööndi moodustab Vaki metsise püsielupaik, mis võeti kaitse alla keskkonnaministri 13. jaanuari 2005. a määrusega nr 1 „Metsise püsielupaikade kaitse alla võtmine“ (Fotod 1, 2, 3).

Looduskaitseala moodustamisega tagati ka Natura 2000 võrgustikku kuuluva Nõmme raba loodusala (kood EE0060114) Looduskaitseala kohane kaitse. Vastavalt Vabariigi Valitsuse 5. augusti 2004. a korraldusele nr 615-k paragrahv 2 punkt 258 „Euroopa Komisjonile esitatav Natura 2000 võrgustiku alade nimekiri“ on Nõmme raba loodusala moodustatud rabade (7110*) ning siirdesoo- ja rabametsade (91D0*) kaitseks. Vabariigi Valitsuse 23. aprilli 2009. a korraldusega nr 148 „Vabariigi Valitsuse 5. augusti 2004. a korralduse nr 615-k „Euroopa Komisjonile esitatav Natura 2000 võrgustiku alade nimekiri muutmine“ täpsustati, et I lisas nimetatud kaitstavad elupaigatüübid on huumustoitelised järved ja järvikud (3160), rabad (7110*), nokkheinakooslused (7150), vanad loodumetsad (9010*), rohunditerikkad kuusikud (9050), soostuvad ja soo-lehtmetsad (9080*) ning siirdesoo- ja rabametsad (91D0*).

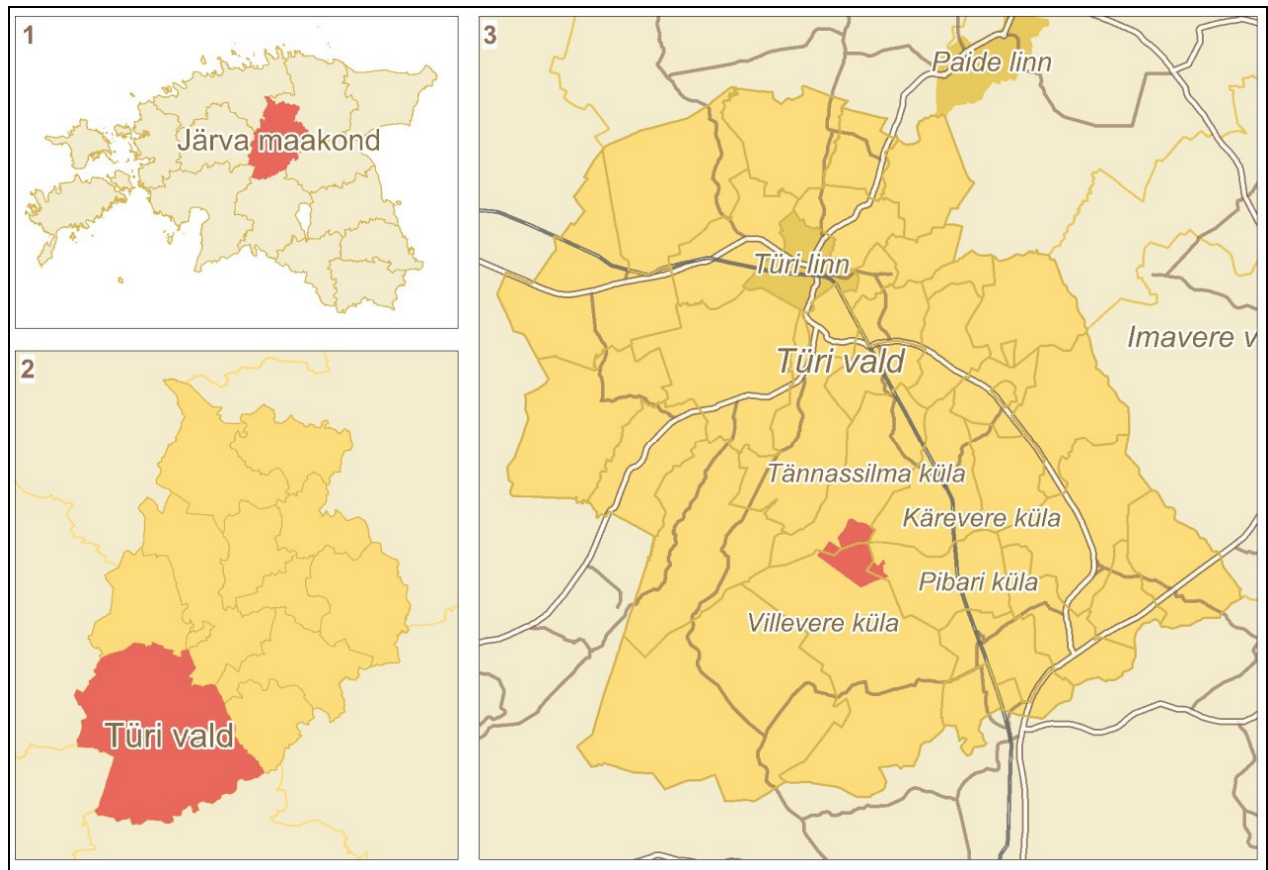
Nõmme raba looduskaitseala paikneb Kõrvemaa maastikurajooni lõunaosas, pinnavormistikest on piirkonnas levinud peamiselt rähksed ja kivised saviliiva ja liivsavi tasandikud ning madal- ja siirdesootasandikud (Arold, 2005). Kaitsealal ning selle ümbruskonnal levivad peamiselt glei-liiv-, saviliiv-, liivsavi- ja mitmekihilise lõimisega mullad ning madalloomullad (Arold, 2005), Nõmme raba alal ja vahetus ümbruses ka sügavad rabamullad ja siirdesoomullad (Maa-Ameti geoportaal).

Taimekooslustest asuvad kaitsealal peamiselt raba- ja metsakooslused. Kaitseala metsaelupaigad on enamuses kraavitatud. Maaparandussüsteemid piiravad kaitseala põhjast, läänest ja lõunast, läänes ja lõunas ulatuvad maaparandusehitised ka kaitseala territooriumile. Ala läänepoolsed kuivenduskraavid suubuvad Käoaru oja, mille algus jääb kaitsealast vahetult loodesse. Ala idapoolsed kuivenduskraavid suubuvad Saarjõkke, mille ülemjooksuga piirneb kaitseala kagus. Kuigi alamjooksul on Saarjõgi Lõheliste elupaigana kaitstav veekogu ning asub Saarjõe

loodusalal (Saarjõe maastikukaitsealal), ei kuulu vahetult kaitseala piirkonnas asuv jõe ülemjooks kaitse alla.

Nõmme raba looduskaitseala elustiku kohta on andmeid võrdlemisi vähe - alal leiduvate liikide terviklikku inventuuri ei ole tehtud ning Keskkonnaregistris on andmed vaid must-toonekure, hiireviu ja metsise esinemise kohta.

Majandustegevus kaitsealal on minimaalne, alal ei paikne ühtegi eluaset, maa sihtotstarbeks on kogu alal maatulundusmaa (välja arvatud Kabala metskond 1 kinnistu, millel on teise sihtotstarbena määratud mäetööstusmaa 5% - sellel asuvad Nõmme soo turbavõtualad, mis ei ole aga ulatuslikud). Kaitseala naaberladel toimub metsamajandus. Teadaolevalt olulist täiendavat majandustegevust piirkonda ka ei kavandata - Türi valla üldplaneeringutes ei ole sellekohaseid arenguid kajastatud. Infrastruktuuri osas viivad kaitsealani üksikud pinnasteed, millest üks ulatub ka kaitseala piiridesse, metsamajandusmasinate poolt on sõidetavad ka osad sihid.



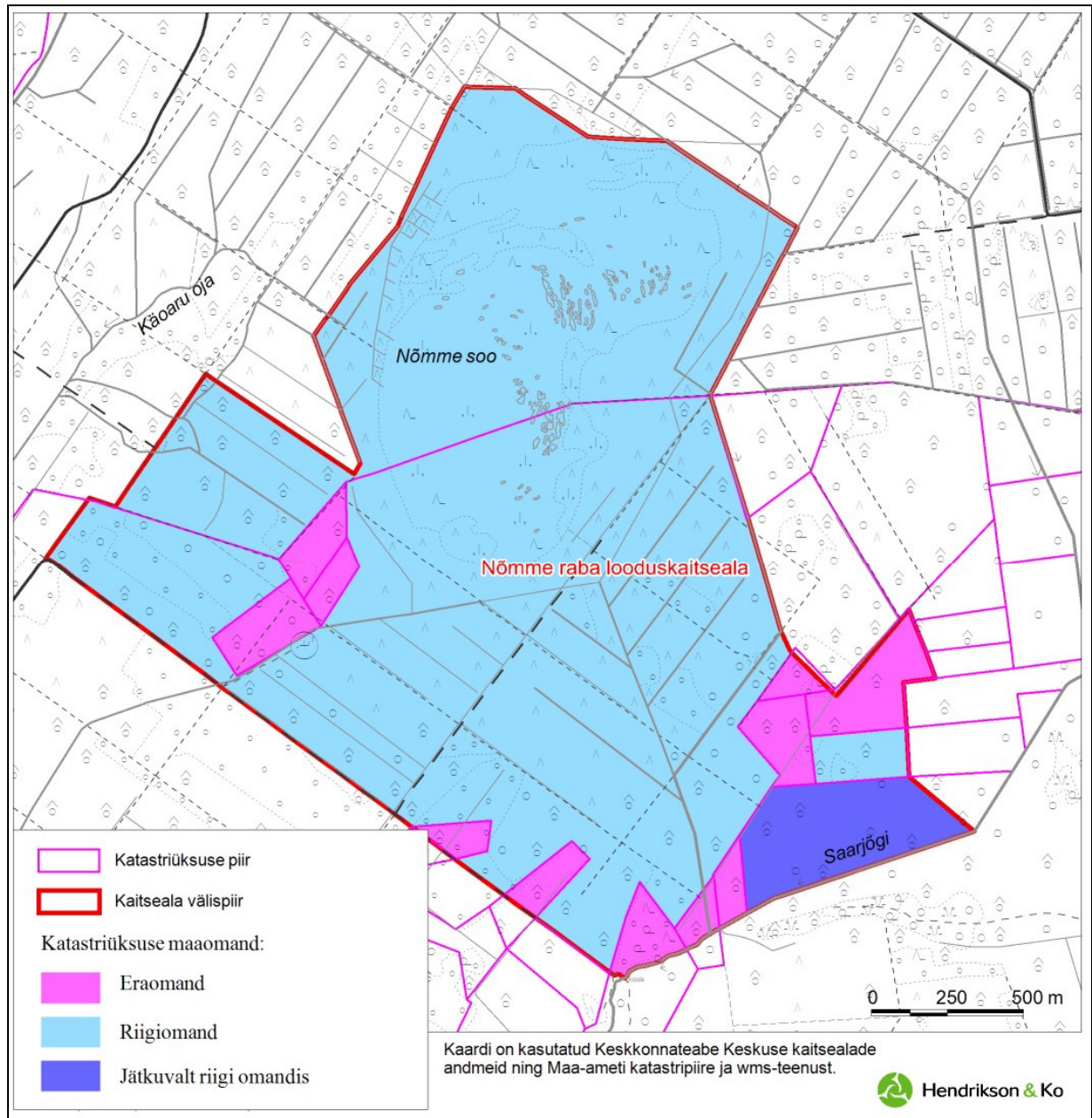
Joonis 1. Nõmme raba looduskaitseala asukoht

1.2. MAAKASUTUS

Valdav osa kaitsealast jääb riigimaale (378,6 ha, 86,7%), eramaad on 38,7 ha (8,9%), jätkuvalt riigi omandis on 19,4 ha (4,4%). Erineva omandivormiga kinnistute paiknemine on esitatud tabelis 1 ja joonisel 2. Riigi omandisse kuuluvate metsamaade haldajaks on Riigimetsa Majandamise Keskus (RMK), kinnistud kuuluvad Järvamaa metskonna Kabala metsandiku koosseisu. Jätkuvalt riigi omandis on kaitseala kaguosas üks maatükk.

Tabel 1. Maaomand Nõmme raba looduskaitsealal

Omandivorm	Pindala (ha)
Reformimata	19,4
Eraomand	38,7
Riigiomand	378,6

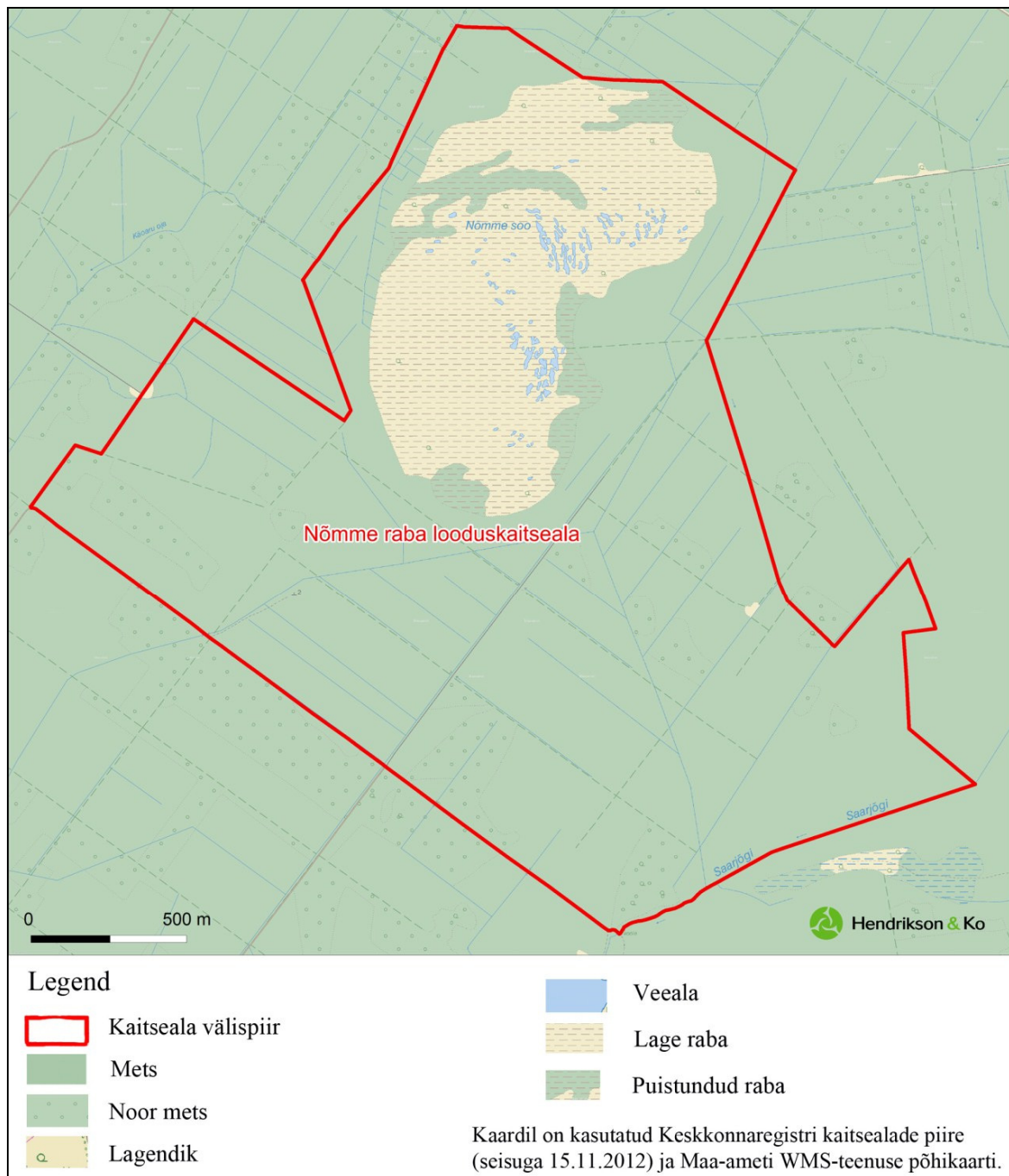


Joonis 2. Maaomandi jaotus Nõmme raba looduskaitsealal

Maakasutuse seisukohalt (lähtudes põhikaardil toodud kõlvikutest) domineerib kaitsealal mets (308,3 ha, 70,6% kaitseala pindalast). Lagedat raba on 80,9 ha (18,5%), noort metsa 30,6 ha (7%), ülejäänud kõlvikuid leidub alal väiksemas osakaalus. Ala kõlvikuline jaotus on esitatud tabelis 2 ja Joonisel 3. Maa sihtotstarbeks on kogu alal maatulundusmaa (välja arvatud Kabala metskond 1 kinnistu, millel on teise sihtotstarbena määratud mäetööstusmaa 5% - sellel asuvad Nõmme soo turbavõtualad, mis ei ole aga ulatuslikud), alal ei paikne ühtegi eluaset. Kaitseala naaberaladel toimub metsamajandus. Teadaolevalt olulist majandustegevust piirkonda ka ei kavandata - Türi valla üldplaneeringutes ei ole sellekohaseid arenguid kajastatud.

Tabel 2. Nõmme raba looduskaitseala kõlvikuline jaotus

Kõlvik	Pindala (ha)	Kõlvik	Pindala (ha)
järv	2,3	muu lage	0,3
puistunud raba	14,3	mets	308,3
lage raba	80,9	noor mets	30,6



Joonis 3. Kõlvikuline jaotus Nõmme raba looduskaitsealal

1.3. HUVIGRUPID

- **Keskkonnaamet** - kaitseala valitseja. Keskkonnaameti eesmärk on tagada ala eesmärgiks olevate väärtuste soodne seisund.
- **Keskkonnainspeksioon** - korraldab järelvalvet kaitsealal.
- **RMK** – ala külastuse korraldaja - külastusobjektide rajaja ja hooldaja ning loodushoiutööde läbiviija riigi maadel, piiritähiste paigaldaja ja hooldaja.
- **Maaomanikud** – soovivad oma omandit võimalikult optimaalselt kasutada.
- **Piirkonna elanikud** – on huvitatud puhkevõimalustest, seente-marjade korjamise võimalustest.
- **Kohalik omavalitsus:** Türi vallavalitsus – on huvitatud kaitseala heast seisundist, loodusväärtuste säilimisest ning puhkevõimaluste olemasolust piirkonna hea elukeskkonnana säilimise huvides.
- **Jahimehed**, MTÜ Järvamaa jahindusklubi – huvitatud jahipidamisvõimalustest.
- **Looduskaitseühingud ja -klubid** (Eesti Ornitoloogiaühing, Kotkaklubi – huvitatud metsise ja must-toonekure elupaikade ja soodsate tingimuste säilimisest).

1.4. KAITSEKORD

Nõmme raba looduskaitseala kaitse-eeskiri on kehtestatud Vabariigi Valitsuse 23.01.2006. määrusega nr 19 „Nõmme raba looduskaitseala kaitse alla võtmine ja kaitse-eeskiri“, hetkel kehtiv redaktsioon jõustus 01.04.2010. Kaitse-eeskiri on lisatud KKK lisas 1.

Vastavalt kaitse-eeskirjale:

Kaitsealal on lubatud:

- Inimestel on lubatud viibida kogu kaitsealal, välja arvatud teatud juhtudel sihtkaitsevööndis.
- Kaitsealal on lubatud jahipidamine ja kalapüük.
- Kaitsealal on lubatud rahvaürituse korraldamine selleks ettevalmistatud ja tähistatud kohtades ning kuni 20 osalejaga rahvaürituse korraldamine selleks ettevalmistamata kohtades. Rohkem kui 20 osalejaga rahvaürituse korraldamine selleks ettevalmistamata kohtades on lubatud üksnes kaitseala valitseja nõusolekul.
- Kaitseala teedel on lubatud sõidukiga sõitmine. Sõidukiga sõitmine väljaspool teid, maastikusõidukiga sõitmine ja ujuvvahendiga sõitmine kaitseala vetel on lubatud järelevalve- ja päästetöödel, kaitse-eeskirjaga lubatud töödel, valitsemisega seotud töödel, kaitseala valitseja nõusolekul teostatavas teadustegevuses ning lisaks piiranguvööndis teostatavatel liinirajatiste hooldustöödel ja maatulundusmaal metsamajandustöödel.

Kaitsealal on valitseja nõusolekuta keelatud:

- muuta katastriüksuse kõlvikute piire ja sihtotstarvet;
- koostada maakorralduskava ja teostada maakorraldustoiminguid;
- väljastada metsamajandamiskava;
- kinnitada metsateatist;
- kehtestada detailplaneeringut ja üldplaneeringut;
- anda nõusolekut väikeehitise, sealhulgas lautri või paadisilla ehitamiseks;

- anda projekteerimistingimusi;
- anda ehitusluba.

Kaitseala valitseja (Keskkonnaamet) ei tohi kooskõlastada tegevust, mis võib kahjustada kaitseala kaitse-eesmärgi saavutamist või seisundit.

Kaitseala kuulub vastavalt kaitsekorra eripärale ja majandustegevuse piiramise astmele järgmistesse vöönditesse:

- Nõmme sihtkaitsevöönd;
- Vaki sihtkaitsevöönd;
- Saarjõe sihtkaitsevöönd;
- Nõmme raba piiranguvöönd.

Sihtkaitsevööndi kaitse eesmärk on kaitsealuste liikide ja nende elupaikade kaitse.

Sihtkaitsevööndites on kaitseala valitseja nõusolekul lubatud:

- kaitsealuste liikide elutingimuste säilimiseks vajalik tegevus Vaki ja Saarjõe sihtkaitsevööndis;
- veerežiimi taastamine Nõmme ja Vaki sihtkaitsevööndis;
- kaitseala välispiiril paiknevate maaparandussüsteemide hoiutööd.

Sihtkaitsevööndites on keelatud:

- majandustegevus;
- loodusvarade kasutamine;
- telkimine ja lõkke tegemine;
- metsa kõrvalsaaduste varumine, välja arvatud marjade ja seente korjamine;
- uute ehitiste püstitamine, välja arvatud tee rajamine ja tootmisotstarbeta ehitise püstitamine kaitseala tarbeks ning olemasolevate ehitiste hooldustööd.

Inimeste viibimine, välja arvatud järelevalve- ja päästetöödel, kaitseala valitsemisega seotud tegevuses, kaitseala valitseja nõusolekul teostataval teadustööl ning liikumine teel, on keelatud:

- Saarjõe sihtkaitsevööndis 15. veebruarist 31. juulini;
- Vaki sihtkaitsevööndis 1. veebruarist 30. maini kella 17-st õhtul kella 11-ni hommikul.

Kaitseala piiranguvöönd (Nõmme raba piiranguvöönd) on kaitseala osa, mis ei kuulu sihtkaitsevööndisse. Piiranguvööndi kaitse eesmärk on kaitsealuse liigi elupaiga ning bioloogilise mitmekesisuse säilitamine.

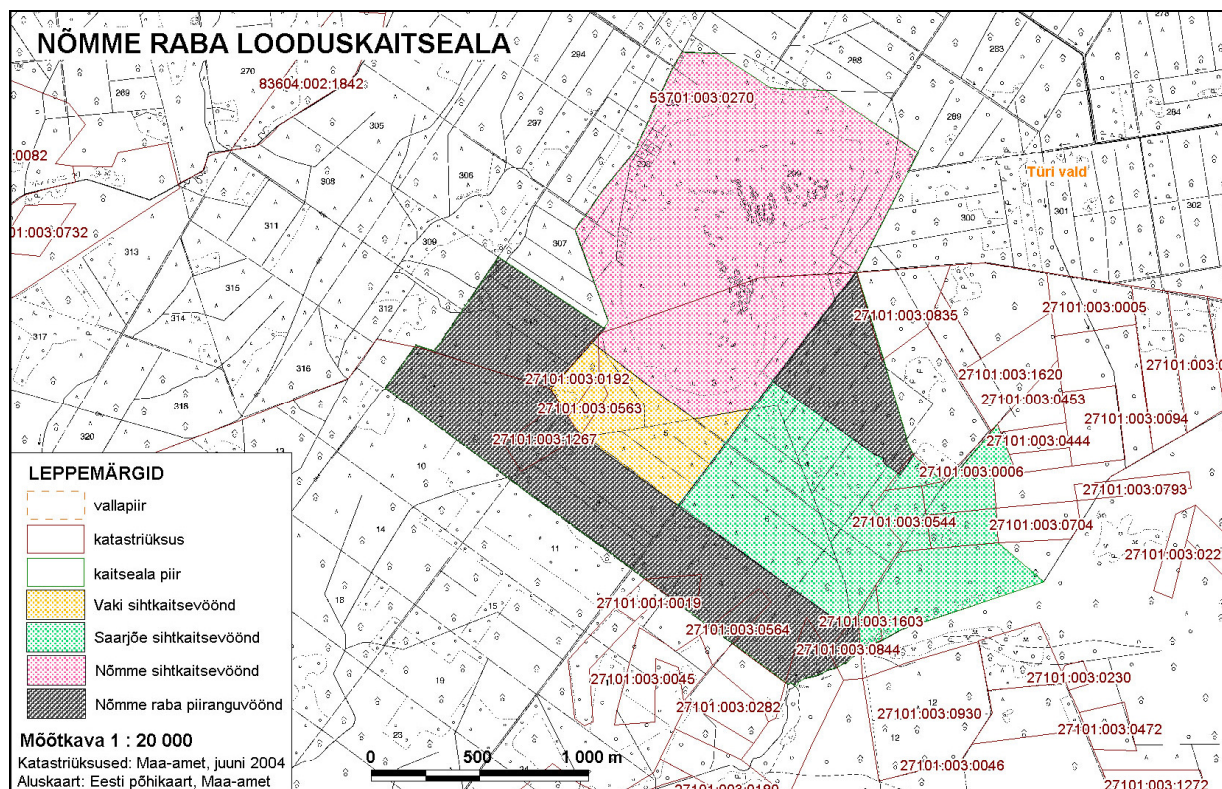
Piiranguvööndis on lubatud:

- majandustegevus;
- telkimine ja lõkke tegemine kaitseala valitseja nõusolekul selleks ettevalmistatud ja tähistatud kohtades.
- Kaitseala valitseja nõusolekul on lubatud ehitise, kaasa arvatud ajutise ehitise püstitamine.

Piiranguvööndis on keelatud:

- uue maaparandussüsteemi rajamine;
- veekogude veetaseme ja kaldajoone muutmine ning uute veekogude rajamine;

- maavara kaevandamine;
- puhtpuistute kujundamine ja energiapuistute rajamine;
- uuendusraie, välja arvatud lageraie langi suurusega kuni 1 ha ja laiusena kuni 30 m ning turberaie langi suurusega kuni 2 ha, kusjuures piiranguvööndi üle 60-aastase metsa osakaal ei tohi jääda väiksemaks kui 50% ning raielankide vahele tuleb jätta vähemalt 100 m laiune riba üle 40 aasta vanust puistut;
- puidu kokku- ja väljavedu külmumata pinnasel;
- biotsiidi ja taimekaitsevahendi kasutamine.



Joonis 4. Nõmme raba looduskaitseala vööndid¹

Lisaks tuleb välja tuua, et käesoleval hetkel on Nõmme raba looduskaitsealal paiknev metsise elupaik kaitse all kahe erineva õigusliku regulatsiooniga:

- Elupaik asub Nõmme raba looduskaitseala piires ning vastavalt kaitse-eeskirjale on metsise elupaiga alal Vaki sihtkaitsevöönd;
- Keskkonnaministri 13. jaanuari 2005 määrusega nr 1 „Metsise püselupaikade kaitse alla võtmine“ on aga alale moodustatud ka Vaki püselupaik (§2 lg4 p6).

Seejuures on kaitseriigid neis dokumentides mõnevõrra erinevad, piirangud kaitse-eeskirjas on enamasti mõnevõrra kitsamad, kui püselupaiga kaitsekorra puhul.

Seetõttu on käesolevas kaitsekorralduskavas soovitatud nimetatud määruse ja kaitse-eeskirja muutmist (vt peatükk 4.1.4.1).

¹ Allikas: Vabariigi valitsuse 23. Jaanuari 2006. A määruse nr 19 “Nõmme raba looduskaitseala kaitse alla võtmine ja kaitse-eeskiri” lisa

1.5. UURITUS

1.5.1 Läbiviidud inventuurid ja uuringud

Elupaigatüübid

Nõmme raba looduskaitsealal kaitstavad elupaigatüübid rabad (7110*) ning siirdesoo- ja rabametsad (91D0*) on inventeeritud Natura-2000 inventuuri raames Raimo Pajula poolt 2002 aastal. Selle järgi on üldhinnang rabale peaaegu kõrge (B) ja raba- ja siirdesoometsale keskmine kuni väike (C-D).

Nõmme raba rabakooslust inventeeriti 1997. aastal projekti „Eesti märgalade kaitse ja majandamise strateegia“ raames (Paal jt., 1999). Antud inventuuri käigus hinnati Nõmme raba rabakooslust väärtuslikuks hüdrooloogilise omapära, taimkatte tüpologia ja struktuuri tõttu, arenguprotsesside tõttu ning klassikalise näidisalana. Ala on väärtuslik ka maastikuliselt ja taimekoosluste poolest kui osa maastiku- või kasvukohatüüpide kompleksist. Ala on väärtuslik ka kui veerežiimi stabiliseeriv/kontrolliv ala. Inimmõju praktiliselt puudub ja on antud soovitus kasutada ala üksnes traditsioonilisteks tegevusteks.

Nõmme raba on käsitletud ka ELF-i (2011) Eesti soode inventuuris, milles hinnati Nõmme raba rabakoosluse esinduslikkust, looduskaitsealist seisundit kui ka üldist looduskaitsealist väärtust heaks (B), floristilist väärtust madalaks (3) ja esteetilist väärtust keskmiseks kuni kõrgeks (12).

Vastavalt Keskkonnaameti valduses oleva kaardiinfo andmetele on elupaigatüüpi vanad loodusmetsad (9010) inventeeritud 1994 aastal (Ülle Püttsepp ja Toomas Lott). Registreeritud on sinihelmika kkt (1.3.1.3) ja kõdusoometsade tüübirühm (1.5.1). Nii looduskaitsealist seisundit kui ka üldhinnangut alale on hinnatud headeks (B) (EELIS-e andmebaas).

Linnuliigid

Must-toonekure Saarlõhe pesa (KLO9101129) Nõmme raba looduskaitsealalt leiti 2004. a, mil see oli asustatud, kuid poegi ei olnud. Keskkonnaregistri kohaselt oli pesa asustatud, kuid järglasteta, ka 2009. a. 2011. a kontrolli käigus leiti must-toonekure pesas pesitsemas hiireviu (III kaitsekategooria).

Eesti Ornitoloogiaühingu poolt 2009–2012 läbi viidud üle-Eestiline metsise mängude inventuuri tulemusel saadi kukkede maksimaalseks arvuks 1200 isendit.

Nõmme looduskaitsealal asuvas Vaki metsisemängus on Keskkonnaregistri andmetel loetud metsisekukki järgmiselt:

1985 - 5 kukke;
1986 - 3 kukke;
1987 - 3 kukke;
1999 - 4 kukke;
2010 – 1 kukk.

1.5.2 Riiklik seire

Kaitstavaid linnuliike alal teadaolevalt seiratud ei ole

Nõmme raba seire

Nõmme raba taimkatet jälgitakse riikliku seireprogrammi eluslooduse mitmekesisuse ja maastike seire allprogrammi Ohustatud taimekoosluste (Natura 2000 kooslused) seire raames. Nõmme rabas on 1 seireala, viimane seirevoor toimus 2007. aastal.

Raba, mis asub looduskaitseala põhjaosas on hõreda puurindega (liituvus alla 10%), mille keskmine kõrgus alla 2 m, milles domineerib mänd, aga leidub ka arukaske, sookaske ja vaevakaske. Rohu- ja puhmarindes kasvab hajusalt kanarbikku (*Calluna vulgaris*), valget nokkheina (*Rhynchospora alba*) ja tupp-villpead (*Eriophorum vaginatum*), vähemal määral harilikku küüvitsat (*Andromeda polifolia*), harilikku jõhvikat (*Oxycoccus palustris*), rabamurakat (*Rubus chamaemorus*) ja raba-jänesvilla (*Trichophorum cespitosum*). Taimeliikidest leidub seal veel ümaralehist huulheina (*Drosera rotundifolia*), pikalehist huulheina (*Drosera anglica*), rabakat (*Scheuchzeria palustris*), harilikku sinikat (*Vaccinium uliginosum*), sookailu (*Ledum palustre*), väikeseviljalist jõhvikat (*Oxycoccus microcarpus*), harilikku kukemarja (*Empetrum nigrum*), pudeltarna (*Carex rostrata*) ja mudatarna (*Carex limosa*).

Seire aruandes on kirjeldatud inimtegevuse negatiivset mõju kooslusele. 15% alast on mõjutatud kuivendusest, seal on suurenenud kanarbiku ja tupp-villpea osakaal. Kuivenduse mõju on hinnatud nõrgaks (C). Keskmiseks (B) on hinnatud turba kaevandamise mõju, raba lääneservas paiknevad käsitsi kaevatud, praeguseks juba taastaimestunud, turbakarjäärid.

Hoolduseks või looduslikkuse taastamiseks on soovitatud raba servi läbivate metsakuivenduskraavide tammitamist, samuti turbakarjääride väljavoolude sulgemist.

Nõmme raba rabakoosluse esinduslikkust on hinnatud heaks (B), koosluse seisund ja funktsioonide säilimine hindega II (heaks) ning üldine hinnang alale on B (kõrge väärtusega).

Senine seire annab ülevaate raba seisundist 2007 aastal. Ühekordse seire andmete põhjal ei saa küll täpselt hinnata taimekoosluste dünaamikat, küll aga võib läbi viidud seire põhjal siiski eeldada, et Nõmme raba rabakooslus on heas seisus.

1.5.3 Inventuuride ja uuringute vajadus

Nõmme raba looduskaitseala linnustikku ei ole uuritud ning ka Keskkonnaregistris on andmed vaid must-toonekure, hiireviu ja metsise esinemise kohta. Arvestades looduskaitsealal esinevaid elupaikasid, võib siin vähemalt oletada mitme Linnudirektiivi I lisa liigi (näit laanepüü, teder, sookurg, rüüt, mudatilder, värbkakk, händkakk, karvasjalg-kakk, öösorr, hallpea-rähni,

musträhni, laanerähni, nõmmelõokese jt) pesitsemist. Ilma vastavate inventuurideta ei ole aga võimalik nende olemasolu kinnitada.

Tulenevalt eeltoodust on käesolevas Kaitsekorralduskavas soovitatud läbi viia Nõmme raba looduskaitseala linnustiku inventuur.

Lisaks kaitstavatele linnuliikidele võib alal esineda ka teisi kaitsealuseid liike, oletada võib näiteks valgelaup rabakiili (*Leucorrhinia albifrons*), Loodusdirektiivi IV lisa liik esinemist, mille inventuur on võimalik linnustiku inventuuriga ka ühildada.

2. VÄÄRTUSED JA KAITSE-EESMÄRGID

2.1. ELUSTIK - LINNUD

Nõmme raba looduskaitseala linnustikku ei ole uuritud ning Keskkonnaregistris on andmed vaid must-toonekure, hiireviu ja metsise esinemise kohta. Tulenevalt hetkel teada olevast informatsioonist käsitletakse käesolevas Kaitsekorralduskavas kaitstavate väärtustena must-toonekurge ja metsist.

(Vt. ka ptk 1.5.3 ja 4.1.1 täiendava inventuuri vajaduse kohta.)

2.1.1 Must-toonekurg (*Ciconia nigra*)

I kat, LiD I, KE – jah, LoA – ei²

Must-toonekure Eesti populatsiooni suuruseks hinnati Eesti Ornitoloogiaühingu poolt 2008. aastal 70–80 paari ning populatsiooni trendiks mõõdukas langus (10-50%).

Must-toonekure Saarjõe pesa (KLO9101129) Nõmme raba looduskaitsealalt leiti 2004. a, mil see oli asustatud, kuid poegi ei olnud. Keskkonnaregistri kohaselt oli pesa asustatud, kuid järglasteta, ka 2009. a. 2011. a kontrolli käigus leiti must-toonekure pesas pesitsemas hiireviu (III kaitsekategooria).

Kaitse eesmärk

- Pikaajaline kaitse eesmärk

Kuna Eesti on must-toonekure levila põhjapiiril, esineb siin reeglipäraselt enam üksikuid linde, kes hoiavad territooriume. Pikaajaline kaitse eesmärk on eelkõige must-toonekurele pesitsemiseks sobiva metsa säilimine Nõmme raba Ika Saarjõe sihtkaitsevööndis.

See võimaldab uutel lindudel asustada ka pikka aega tühjana seisnud pesapaika. Eestis tehtud satelliittelemeetria uuringud on näidanud, et linnud külastavad pesitsusperioodil väga mitmeid, ka aastaid asustamata pesapaikasid. Elupaiga säilimine on võtmetähtsusega populatsiooni taastumiseks.

² LoD II, LiD I - loodusdirektiivi või linnudirektiivi lisas olemine, KE - jah; KE - ei - kaitse-eeskirjas eesmärgiks olemise, LoA - jah - loodusala eesmärgiks olemise kohta.

- Kaitsekorraldusperioodi kaitse eesmärk

Kaitsekorraldusperioodi kaitse eesmärk kattub pikaajalise kaitse eesmärgiga, milleks on must-toonekurele pesitsemiseks sobiva elupaiga säilimine.

- Mõjutegurid ja meetmed

Positiivsed tegurid:

- Pesa paikneb Nõmme raba looduskaitseala Saarjõe sihtkaitsevööndis, kus on keelatud majandustegevus ja loodusvarade kasutamine, mis peaks tagama ka must-toonekurele pesitsemiseks sobiva elupaiga säilimise.

Negatiivsed tegurid puuduvad.

2.1.2 Metsis (*Tetrao urogallus*)

II kat; LiD I; KE – jah; LoA – ei

Metsise Eesti populatsiooni suuruseks hinnati Eesti Ornitoloogiaühingu poolt 2008. aastal 1200 kuni 2000 mängivat kukke ning populatsiooni trend on stabiilne. 2009–2012 läbi viidud üle-Eestiline mängude inventuuri tulemus näitas populatsiooni jätkuvat kahanemist ning kukkede maksimaalseks arvuks saadi 1200 isendit.

Nõmme raba looduskaitsealal asub üks metsisemäng – Vaki (KKR ID -372 957 016), elupaiga kood Keskkonnaregistris KLO9102223.

Keskkonnaregistri andmetel on Vaki mängus loetud metsisekukki järgmiselt:

1985 - 5 kukke;
1986 - 3 kukke;
1987 - 3 kukke;
1999 - 4 kukke;
2010 - 1 kukk.

Kaitse eesmärk

- Pikaajaline kaitse eesmärk

Tagada Vaki mängu säilimine pikaajaliselt ning vähemalt 3 kuke osalemine mängus.

- Kaitsekorraldusperioodi kaitse eesmärk

Tagada Vaki mängu säilimine vähemalt 1–2 kuke osalemisega kevadisel mänguperioodil.

- Mõjutegurid ja meetmed

Negatiivsed tegurid

- Metsakuivendus.

Metsakuivenduse mõju metsisele avaldub kahe olulise teguri kaudu:

1. metsise mängualadel hakkavad kasvama kased ja kuused, mis muudavad metsa alusrinde oluliselt tihedamaks ning metsisekuked on sunnitud mängupaiga hülgama (vt ka Fotod 5 ja 6 lisas 4);

2. kuivenduse tulemusena tihenevas metsas hakkab vähenema puhmarindes nii mustika levik kui ka tihedus ning seeläbi kahaneb ka mustikal elunevate vaksiklaste liigiline koosseis ja nende biomass. Metsise tibud on aga esimestel elunädalatel eriti sõltuvad kvaliteetsete toitumisalade olemasolust, kus nad toituvad eeskätt just vaksiklaste vastsetest. Kuivenduse tulemusena kahaneb ka pesakondade toitumisalade kvaliteet ning see mõjutab negatiivselt tibu elumust.

Mõlema mõju mehhanismi ühiseks omaduseks on liigile sobiva elupaiga ruumiline kahanemine ning selle kvaliteedi langus. Metsakuivendusega on mõjutatud enamik Nõmme raba looduskaitseala märgade kasvukohatüüpide metsadest. Olemasolev kraavitus kaitsealal ei mõju pikas perspektiivis soodsalt ei raba seisundile ega ka raba servaalade väärtustele. Kuivendusest tulenevad mõjutused on pikaajalised ning toimivad aastakümneid.

Meede: Kaitseala servaaladel loodusliku veerežiimi ennistamine, kuivenduskraavide sulgemine.

2.2. KOOSLUSED

Nõmme raba looduskaitseala on võetud kaitse alla eesmärgiga tagada järgmiste elupaigatüüpide kaitse:

- rabad (7110*);
- siirdesoo- ja rabametsad (91D0*).

Lisaks eelmainituile asuvad Nõmme raba looduslala nõukogu direktiivi 92/43/EMÜ looduslike elupaikade ning loodusliku loomastiku ja taimestiku kaitse kohta I lisas nimetatud elupaigatüübid:

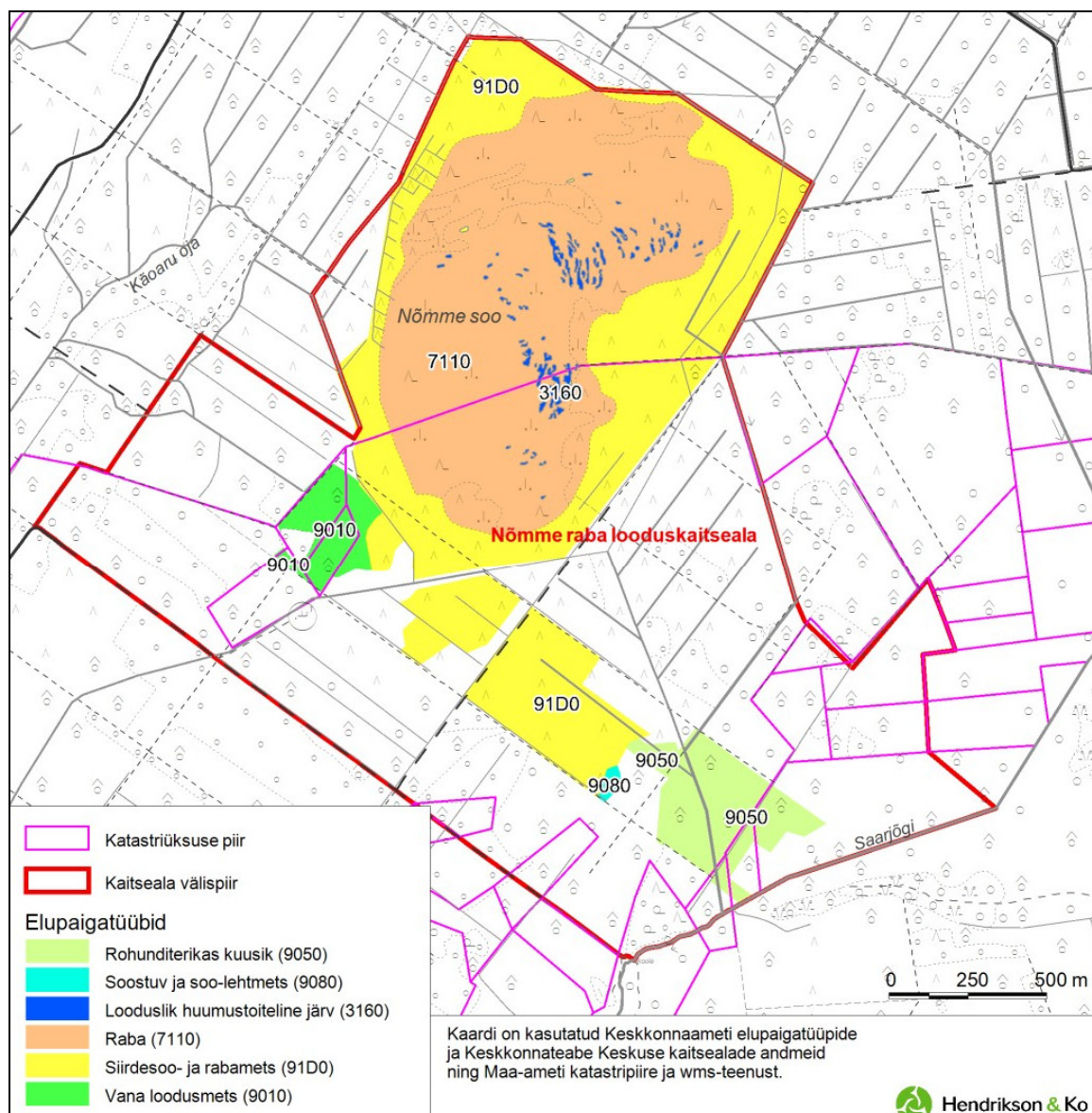
- huumustoitelised järved ja järvikud (3160),
- nokkheinakooslused (7150),
- rohunditerikkad kuusikud (9050),
- vanad loodusmetsad (9010*)
- soostuvad ja soo-lehtmetsad (9080*)

Elupaigatüüpide levik alal on kantud joonisele 6. (Nokkheinakoosluste kohta eraldi andmeid ei ole, need asuvad raba territooriumil.)

Elupaigatüüpide leviku pindalad (vastavalt Keskkonnaameti valduses olevale elupaikade inventuuriandmete kaardikihile) on esitatud tabelis 3.

Tabel 3. Nõmme raba looduskaitsealal esinevate elupaigatüüpide pindalad

Elupaigatüüp	Looduskaitseline seisund	Pindala (ha)
Huumustoitelised järved ja järvikud (3160)	B	2,27
Rabad (7110*)	B	95,48
Vanad loodusmetsad (9010*)	B	7,38
Rohunditerikkad kuusikud (9050)	B	14,81
Soostuvad ja soolehtmetsad (9080*)	B	0,52
Siirdesoo- ja rabametsad (91D0*)	C	84,26
	Kokku	204,72



Joonis 5. Elupaigatüübid Nõmme raba looduskaitsealal

2.2.1 Rabad (7110*)

(LoD I, KE – jah, LoA - jah)

Rabad ehk kõrgsood on soode arengu viimane aste. Nendes on taimede jäänustest ladestunud turbakiht nii tüse, et seal kasvavate taimede juured ei ulatu enam toitainerikka veeni. Rabakooslus hõlmab umbkaudu veerandi looduskaitseala territooriumist. Kasvukohatüüpidest (Paal, 1997) leidub siin, (puis-) peenra-älveraba kkt (3.2.2.2.), lauka- (puis-) raba kkt (3.2.2.3.) ja vähesel määral (puis-) mättaraba kkt (3.2.2.1.). Seda ümbritsevad siirdesoo ja rabametsad. Üksikuid puudesalusid leidub ka lagerabas. Hõre puurinne (katvus alla 10%) koosneb peamiselt kiduratest mändidest, mis on enamasti alla 2 m kõrgused, põõsarinne puudub. Kohati esineb

üksikuid kaski. Rabamassiivi keskosas on hästi väljakujunenud laukaraba. Inimtegevuse jälgi leidub raba naabruses, kus asuvad kraavid ja raba servades, kus asuvad vanad käsitsi kaevatud turbakarjäärid, mis on taastaimestunud. Nende mõju ei ulatu kaugele. Nõmme raba rabakooslus on heas seisus, esinduslikkus ja funktsioonide säilimine on head.

Inventuuride andmetel on raba elupaiga pindala Nõmme raba kaitsealal 95,48 ha. Loodusliku suktsessiooni käigus võib see osaliselt asenduda rabametsaga. EELIS-e andmebaasis on rabakooslusi hinnatud väärtuslikeks (B).

Lisaks on vastavalt ala kaitse-eesmärgile alal kaitstavad nokkheinakooslused (7150) (LoD I, KE – ei, LoA - jah). Valge nokkheina kooslused esinevad rabakoosluses üksikute väiksemate laikudena, rabaälvestes, nende ulatust on raske kvantitatiivselt mõõta. EELIS-e andmebaasis on nende pindalaks 0,004 ha ja neid on hinnatud väärtuslikeks (B). Nokkheinakooslused asuvad „Eesti taimkatte kasvukohatüüpide klassifikatsiooni (Paal, 1997) järgi raba kkt, älveraba alltüübis (3.1.3.2.2.). Nokkhein kasvab sageli koos vahelmise ja ümaralehise huulheinaga. Olles rabakoosluse üheks osaks, väärtustatakse nokkheinakooslusi Euroopas, kus inimtegevusest tugevasti mõjutamata soid on vähe, eraldi elupaigana.

Kaitse eesmärk

- Pikaajaline kaitse eesmärk

Rabakoosluse säilimine looduskaitsealises seisundis B (hea) ja pindalal vähemalt 95 ha. Lisaks nokkheina koosluste säilimine alal.

- Kaitsekorraldusperioodi kaitse eesmärk

Rabakoosluse säilimine looduskaitsealises seisundis B (hea) ja pindalal vähemalt 95 ha. Lisaks nokkheina koosluste säilimine alal.

- Mõjutegurid ja meetmed

Positiivsed tegurid:

- Sihtkaitsevööndi režiimi rakendamine, mis soodustab koosluse looduslikes tingimustes arengut.

Negatiivsed tegurid:

- Maaparandus (kuivendamine) naabruses asuvatel aladel;
- Turba kaevandamine raba servaaladel (enamuses väljaspool raba elupaigatüüpi - vanad käsitsi kaevatud karjäärid, mis on taastaimestunud).

Meede: Kuna tegemist on esindusliku heas seisus rabakooslusega, siis eraldi meetmeid ette ei nähta. Rabakoosluste säilimisele aitavad kaasa ka metsise ning siirdesoode ja rabametsade

kaitseks kavandatud meetmed (vt ka ptk 2.1.2 , 2.2.2 ja 2.2.3). Soovitus kaaluda raba servi läbivate metsakuivenduskraavide tammitamist ja turbakarjääride väljavoolude sulgemist on toodud ka 2007 aastal läbi viidud Nõmme raba seire raames.

2.2.2 Siirdesoo- ja rabametsad (91D0*)

(LoD I, KE – jah, LoA - jah)

Rabamets erineb siirdesoodest ja rabadest tihedama ja kõrgema puurinde poolest. Võrdes liituvus on selles vähemalt 0,3 ja puude kõrgus ületab nelja meetrit. Rabametsas domineerib puuliikidest mänd. Sellele elupaigatüübile on iseloomulik tugeva põõsa- ja puhmarinde esinemine.

Siirdesoometsas, mis on rabametsa ja madalsoometsa vaheaste, kasvavad puurindes peamiselt sookask ja mänd.

Siirdesoo- ja rabametsad ümbritsevad lagedat rabamassiivi. Metsad on väga olulised, kuna moodustavad puhverala raba ja põllumajandusmaastiku vahele. Siin leidub erinevaid metsa kasvukohatüüpe.

Inventuuride andmetel on siirdesoo- ja rabametsade elupaiga pindala Nõmme raba kaitsealal 84,26 ha, mis moodustab kaitseala territooriumist vähem kui veerandi. Loodusliku suktsessiooni käigus võib see tõenäoliselt mingil määral suurened. EELIS-e andmebaasis on neid hinnatud küllaltki väärtuslikeks (C).

Kaitse eesmärk

- Pikaajaline kaitse eesmärk

Siirdesoo- ja rabametsa koosluste säilimine looduskaitsealises seisundis C (keskmise) ja pindalal vähemalt 84 ha.

- Kaitsekorraldusperioodi kaitse eesmärk

Siirdesoo- ja rabametsa koosluste säilimine looduskaitsealises seisundis C (keskmise) ja pindalal vähemalt 84 ha.

- Mõjutegurid ja meetmed

Positiivsed tegurid:

- Sihtkaitsevööndi režiimi rakendamine, mis soodustab koosluse looduslikes tingimustes arengut (suktsessiooni).

Negatiivsed tegurid:

- Maaparandus (kuivendamine) naabruses asuvatel aladel;
- Olemasolevad kuivenduskraavid kaitseala sees (ja olemasolevate kraavide puhastamine);
- Turba kaevandamine (vanad käsitsi kaevatud karjäärid, mis on taastaimestunud);
- Tuleoht.

Pikas perspektiivis võib praeguses seisundis siirdesoo- ja rabametsade säilimisele enim ohtlikuks saada kuivendamise mõju, mis toob kaasa alusmetsa tihenemise ja koosluste muutumise. Vastavalt 2007 aastal läbi viidud seirele on kuivendusest mõjutatud ca 60% sellest elupaigatüübist. Lisaks on oluline märkida, et kuivendusest tulenevad mõjutused on pikaajalised ning toimivad aastakümneid. (vt ka Fotod 5 ja 6 lisas 4)

Meede: Siirdesoo- ja rabametsade seisundi säilimisele suunatud meede on sisuliselt sama, mis metsise kaitseks planeeritud meede - Kaitseala servaaladel loodusliku veerežiimi ennistamine, kuivenduskraavide sulgemine (vt ptk 2.1.2). Soovitus kaaluda raba servi läbivate metsakuivenduskraavide tammitamist ja turbakarjääride väljavoolude sulgemist on toodud ka 2007 aastal läbi viidud Nõmme raba seire raames.

2.2.3 Vanad loodusmetsad (9010*), rohunditerikkad kuusikud (9050) ning soostuvad ja soo-lehtmetsad (9080*)

(LoD I, KE – ei, LoA - jah)

Neid metsa elupaigatüüpe leidub Nõmme raba kaitsealal suhteliselt väikesel territooriumil (9010 - 7,38 ha, 9050 - 14,81 ha ja 9080* - 0,52 ha). Võrreldes rabametsadega leidub neis rohkem puuliike ja ka alustaimestik on mitmekesisem. Need puistud asuvad mineraalmaal, toitaineid on rohkem ja puud kasvavad siin kõrgemaks, kui rabametsas. EELIS-e andmebaasis on neid kõiki hinnatud väärtuslikeks (B).

Kaitse eesmärk

- Pikaajaline kaitse eesmärk

Vanade loodusmetsade, rohunditerikaste kuusikute ning soostuvate ja soo-lehtmetsade säilimine looduskaitsealises seisundis B (väärtuslik) ja pindalal vähemalt vastavalt 7 ha, 14 ha ja 0,5 ha.

- Kaitsekorraldusperioodi kaitse eesmärk

Vanade loodusmetsade, rohunditerikaste kuusikute ning soostuvate ja soo-lehtmetsade säilimine looduskaitsealises seisundis B (väärtuslik) ja pindalal vähemalt vastavalt 7 ha, 14 ha ja 0,5 ha.

- Mõjutegurid ja meetmed

Positiivsed tegurid:

- Sihtkaitsevööndi režiimi rakendamine, mis soodustab koosluse looduslikes tingimustes arengut (suktsessiooni).

Negatiivsed tegurid:

- Maaparandus (kuivendamine) naabruses asuvatel aladel;
- Olemasolevad kuivenduskraavid kaitseala sees (ja olemasolevate kraavide puhastamine);
- Tuleoht.

Pikas perspektiivis võib praeguses seisundis väärtuslikele metsaelupaikadele enim ohtlikuks saada kuivendamise mõju, mis toob kaasa alusmetsa tihenemise ja koosluste muutumise.

Meede: Kõikide metsa elupaigatüüpide seisundi säilimisele suunatud meede on sisuliselt sama, mis metsise kaitseks planeeritud meede - Kaitseala servaaladel loodusliku veerežiimi ennistamine, kuivenduskraavide sulgemine (vt ptk 2.1.2). Soovitus kaaluda raba servi läbivate metsakuivenduskraavide tammitamist ja turbakarjäärade väljavoolude sulgemist on toodud ka 2007 aastal läbi viidud Nõmme raba seire raames.

2.2.4 Huumustoitelised järved ja järvikud (3160)

(LoD I, KE – ei, LoA - jah)

Nõmme rabas on rohkesti älveid ja laukaid. Need kuuluvad (Paal 1997) huumustoitelise (düstroofse) veekogu kkt (6.1.1.3.). Läbivooluta rabajärved on enamasti punakaspruuni huumusainerikka happelise (pH 4-6) veega. Mineraal- ja biogeensed ained neis praktiliselt puuduvad. Neid ümbritseb lauka- (puis-) raba kkt (3.2.2.3.). Rabajärvedes ja laugastes kõrgemat kasvu veetaimestik puudub või on väga hõre, vee sees soontaimi ei kasva, ujulehtedega taimi on väga vähe. Nii kaldal kui ka kaldavees kasvab rohkesti turbasamblaid (foto 1).

Inventuuride andmetel on järvikute elupaiga pindala Nõmme raba kaitsealal 2,27 ha. Järvede ja laugaste pindala looduslikult pigem kasvab, aga see muutus on (võrreldes muude võimalike muutustega alal) väga aeglane. EELIS-e andmebaasis on neid hinnatud väärtuslikeks (B).

Kaitse eesmärk

- Pikaajaline kaitse eesmärk

Järvikute säilimine seisundis B ja pindalal vähemalt 2,2 ha.

- Kaitsekorraldusperioodi kaitse eesmärk

Järvikute säilimine seisundis B ja pindalal vähemalt 2,2 ha.

- Mõjutegurid ja meetmed

Positiivsed tegurid:

- Sihtkaitsevööndi režiimi rakendamine, mis soodustab koosluse looduslikes tingimustes arengut.

Negatiivsed tegurid:

- Ümbritseva ala veetaseme muutused;

Meede: Kuna järvikud ei ole olemasoleva kaitsekorra puhul otseselt ohustatud, siis eraldi meetmeid ette ei nähta. Järvikute säilimisele aitavad kaasa ka metsise ning siirdesoode ja rabametsade kaitseks kavandatud meetmed (vt ka ptk 2.1.2 , 2.2.2 ja 2.2.3).

2.3. ÜKSIKOBJEKTID

2.3.1 Vaki kivi

Nõmme raba looduskaitseala piires asub kaitsealune üksikobjekt Vaki kivi. Tegemist on rändrahnuga, mis asub Nõmme raba piiranguvööndis riigimandis oleval maal. Kaitseala ääres kulgevast teest asub Vaki kivi ca 0,3 km eemal, teelt kivini viib kõrghaljastusest puhastatud jalgrada.

Vaki kivi on looduskaitse alla võetud EV sotsiaalministri otsusega 26.02.1940.a. (RT 1940, nr. 20), riikliku kaitse alla võetud ENSV MN Looduskaitse Valitsuse poolt 17.03.1959. a. Üksikobjekti piiranguvööndiks on hetkel 50 m. Kehtiv kaitse-eeskiri kinnitati keskkonnaministri 2. aprilli 2003. a määrusega nr 27 „Kaitstavate looduse üksikobjektide kaitse-eeskiri“.

Vastavalt Keskkonnaregistri andmetele on kivi kirjeldatud aastal 1986 H. Viidungu poolt – graniit, mõõtmed 5,5m x 4,0m x 2,5m, ümbermõõt 15,5 m; aga vastavalt EELIS andmebaasile ja väljaandele „Eestimaa suured kivid. Suurte rändrahnude lugu“ (Pirrus 2009) on mõõtmeteks 6,6m x 5,6m x 2,9m ja ümbermõõt 19,2.

EELISE andmebaasis on Vaki kivi veel kirjeldatud järgmiselt: Rahnus esineb üksikuid kinnislõhesid, millest 2 näivad läbistavat kogu rahnu. Kivi põhjaküljel kasvab rikkalikult sammalt, mujal keskmiselt, samblikest esineb peamiselt kooriksamblikke. Ümbruskonnas leidub mitmeid väiksemaid rändrahnne. Ümbritsev mets on soine, kivi ise asub kuivemal kohal moreeni peal.

Vastavalt EELISE andmebaasile:

- Rändrahnna tähtsus on teaduslik, õppeotstarbeline, esteetiline ja maastikuline, rahn on ümbruskonna suurim rahn.
- Rahnne seisund on hea. Rahnne juures on looduskaitse märk - betoonpost olemas.

Ka on Vaki kivi tähistatud kaitstava looduse üksikobjekti tähisega. Lisaks on kaitseala äärel kulgevale teele lisatud kivi juurde suunav viit ning lisateavet sisaldav infotahvel (vt joonis 6). Rahnu ümbrus on piisavalt hõreda taimestikuga võimaldamaks rahnu lihtsat leidmist ja külastamist.

Kaitse eesmärk

- Pikaajaline kaitse eesmärk

Vaki kivi on säilinud ja külastajatel on võimalik sellega tutvuda.

- Kaitsekorraldusperioodi kaitse eesmärk

Vaki kivi on säilinud ja külastajatel on võimalik sellega tutvuda.

- Mõjutegurid ja meetmed

Positiivsed tegurid:

- Kaitstav üksikobjekt on tähistatud ja asub kaitseala koosseisus.

Meede: Kuna hetkel on Vaki kivi heas seisundis ning piisavalt tähistatud ja eksponeeritud, siis aktiivset kaitsekorralduslikku tegevust ei vaja. Vajadusel tuleb kivi ümber kasvanud võsa likvideerida. Üksikobjekti tähist ning selleni suunavat viita ning infotahvlit tuleb jooksvalt hooldada.

3. ALA JA SELLE VÄÄRTUSTE TUTVUSTAMINE NING KÜLASTUSKORRALDUS

Nõmme raba looduskaitseala ei jää läbiva liikluse lähedale, kõik piirkonna maanteed (Põhjaka - Tõrvaugu – Võhma kõrvalmaantee kaitsealast lõunas, Parasi - Põikva – Rassi kõrvalmaantee kaitsealast läänes ja Oisu - Kärevere – Taikse kõrvalmaantee kaitsealast kirdes) jäävad kaitsealast eemale ning kaitsealani jõudmiseks tuleb liikuda lisaks mööda kohalikke kruusa- ja pinnasteid, mis ette nähtud juurdepääsuks kohalikele maaüksustele, taludele ja metsamajandamiseks.

Seetõttu on kaitsealale juurdepääsuteed ka harva sõidetavad, enamasti kasutatakse kaitsealale ja selle vahetusse naabrusesse ulatuvaid teid metsa majandamiseks. Kaitseala territooriumil paiknevad pinnaste löigud on kohati hooldamata ja kaitseala piirkonnas paiknevad pinnasteed kohati kehvast seisukorras tulenevalt raskete metsatöömasinade liiklusest. Enamasti ei avane kaitseväärtused ka koheselt juurdepääsutee vahetus läheduses.

Ülal kirjeldatu tõttu ei eeldata kaitsealal suurt külastuskoormust ning seetõttu ei ole kaitseala väärtusi ka (näiteks infotahvlitega) tutvustatud. Kaitsealale satuvad tõenäoliselt eelkõige jahimehed, alal esineb ka jahi pidamise taristut (jahitorn). Lisaks võivad alale sattuda piirkonna elanikud puhke eesmärgil ning marju ja seeni korjama, keda ei ole aga palju. Kuigi ka rahvaüritused (näiteks matkad) on alal võimalikud ja lubatud, ei ole need antud alal eeldatavasti sagedased.

Vähene külastuskoormus on taganud ka kaitseala puutumatus suuremast inimtegevusest ja hea loodusliku seisukorra. Kaitseala loodusväärtuste säilimise osas on praegune olukord soodne.

- Visioon

Mööduka või vähese külastatavusega kaitseala tagab kaitseväärtuste optimaalse kaitse.

- Eesmärk

Külastuskoormus ei kahjusta kaitseväärtusi.

- Meetmed

Eraldi meetmeid ala külastuskorralduse jaoks ette ei nähta.

Kuna külastamiskoormuse suurenemine ei ole soovitatav eesmärk, siis täiendavat taristut (õppe- ja matkarajad, lõkkekohad jne) kaitseala väärtuste tutvustamiseks ei kavandata. Keskkonnahariduslikke programme alal ei kavandata.

Ala tähistamist puudutavad tegevused on kirjeldatud peatükis 4.1.3.

4. KAVANDATAVAD KAITSEKORRALDUSLIKUD TEGEVUSED JA EELARVE

4.1 TEGEVUSTE KIRJELDUS

4.1.1 INVENTUURID JA UURINGUD

Nõmme raba looduskaitseala linnustiku inventuur

Tegevus on vajalik kaitsealal esinevate elustiku väärtuste täpsustamiseks (vt ptk 1.5.3).

Arvestades looduskaitsealal esinevaid elupaikasad, võib siin oletada mitme Linnudirektiivi I lisa liigi (näit laanepüü, teder, sookurg, rüüt, mudatilder, värbkakk, händkakk, karvasjalg-kakk, öösorr, hallpea-rähni, musträhni, laanerähni, nõmmelõokese jt) pesitsemist. Inventuur on vajalik nende olemasolu kinnitamiseks. Lisaks kaitstavatele linnuliikidele võib alal esineda ka teisi kaitsealuseid liike, oletada võib näiteks valgelaup rabakiili (*Leucorhina albifrons*), Loodusdirektiivi IV lisa liik esinemist, mille inventuur on võimalik linnustiku inventuuriga ka ühildada.

Täiendavate kaitseväärtusega liikide tuvastamise korral tuleks nende kaitse lisada Nõmme raba looduskaitseala kaitse eesmärkide hulka.

4.1.2 LIIGI ELUPAIGA HOOLDUSTÖÖ

Kaitseala servaalade loodusliku veerežiimi ennistamine

Tegevus on vajalik väärtusele 2.1.2, 2.2.2 ja 2.2.3 seatud eesmärkideni jõudmiseks. Veerežiimi ennistamiseks on vajalik sulgeda kuivenduskraave, eeldatavalt sulgetavad kraavid on kantud joonisele 6.

Enne loodusliku veerežiimi ennistamist tuleb koostada tehniline projekt kõikide raba servaalal ja väärtuslike metsaelupaikade alal paiknevate kraavide (v.a eesvoolud) sulgemiseks.

Seejuures arvestada järgmisega:

- Projekteerimise esimese etapina tuleks läbi viia kraavide seisundi inventeerimine, hinnates nende toimimist, kuna osade kraavide kinni kasvamine on toimumas ka juba looduslikult. Projekt peaks ette nägema vajaliku täiendava kraavide sulgemise tehislikult.
- Kraavide sulgemine lähtuvalt tehnilisest projektist kas tammidega või kraavide täitmiseega kogu ulatuses. Eelisjärjekorras tuleb sulgeda rabasse lõikuvad kraavid.

- Kujundraie vajadust tuleb kraavide sulgemise projekti koostamisel hinnata (ning vajadusel planeerida). Kujundusraie võib toimuda ka kraavide täieliku sulgemise korral ning sellisel juhul eemaldatakse kraavi servaaladel kasvavad kased ja kuused.

Kuivendusest tulenevad mõjutused on küll pikaajalised (aastakümneid kestvad) ning kuivenduse likvideerimise tulemused avalduvad alles aastakümnete pärast, aga kuna kuivendamine on pikas perspektiivis olulisim oht olemuselt toitainetevaeste koosluste säilimisele, on tegemist olulise kaitsekorraldusliku tegevusega. Oluliselt keerulisem on vastavaid elupaiku hiljem taastada, kui kuivenduse mõju on aastakümneid juba toimunud. (vt ka Fotod 5 ja 6 lisas 4)

Tegevuse täpne eelarve selgub peale kraavide sulgemise projekti valmimist (tabelisse on kantud indikatiivsed hinnangud).

4.1.3 Kaitseala tähistamine

Kaitsealale pääseb juurde eelkõige mööda kohalikke pinnasteid edela-ja lõunaküljest. Antud teed on pinnastee kohta võrdlemisi heas seisukorras ja autoga sõidetavad. Välitööde käigus oli tuvastada, et teedel oli toimunud ka aktiivne liiklus, tõenäoliselt eelkõige metsatööde eesmärgil.

Keskkonnaametis olevatel andmetel kaitsealal tähistus puudub. Kuna mööda heas seisukorras pinnasteid on juurdepääs kaitsealale lihtne, on soovitatav lisada kaitseala tähised vähemalt kahelt põhiliselt juurdepääsuteelt lähenedes (vt fotod 7 ja 8 Lisas 4). Minimaalselt soovitatavad tähiste asukohad on kantud joonisele 6.

Lisaks kirjeldatud lõunapoolsetele juurdepääsudele on eelnevalt olnud alale hea juurdepääs ka ala kirdenurgast. Seal kulgeb kuni ala nurgast paarisaja meetri kauguseni samuti kohalik tee, mis on autoga lihtsalt läbitav. Umbes paarsada meetrit enne alani jõudmist on tee rikutud raskete (metsatöö-) masinate poolt ning enam tavasõidukite poolt läbitav ei ole. Alani on võimalik jõuda jalgsi. Kirjeldatud asukohas on selgelt tuvastatavad toimunud metsamajandamistööd eelnevatel aastatel.

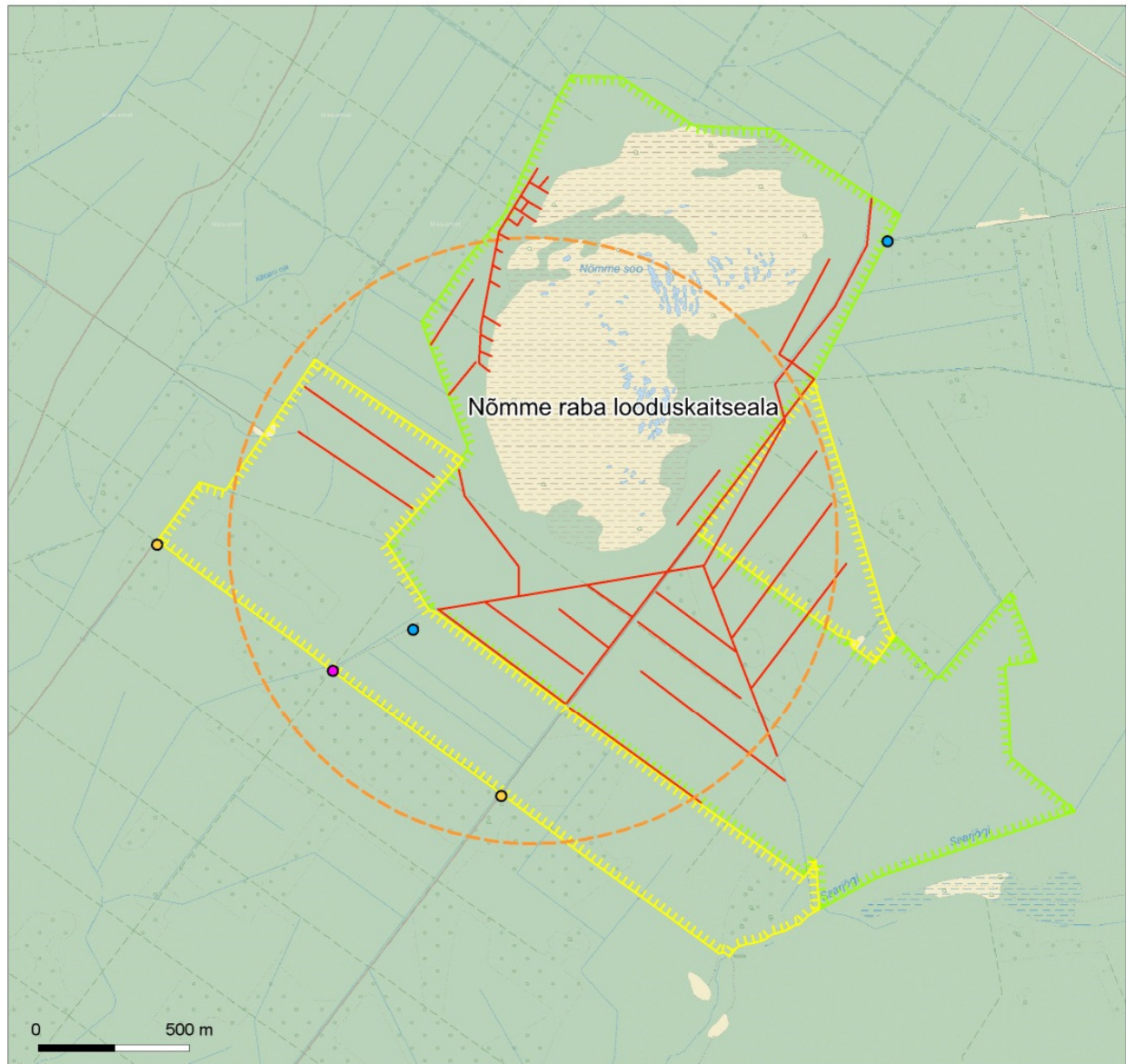
Välitööde käigus leiti kirjeldatud ala kirdenurgast ka kaitseala tähis (vt joonis 6 ja Fotod 10 ja 11 Lisas 4), mis ilmastiku tõttu oli mõningal määral kahjustatud. Soovitatav on tähise hooldus.

Keskkonnaministri 03.06.2004 määruses nr 65 „Kaitstava loodusobjekti tähistamise kord ja tähised“ esitatud nõueteid rangelt järgides tuleks alale lisada ülal kirjeldatust oluliselt enam tähiseid, kuna ala jaotub erineva kaitsereežiimiga (sh osaliselt liikumispiranguga) vöönditeks ning võimalikud on ka lähenemissuunad alale muudest suundadest (lihtsasti läbitavad sihid). Samas on lähenemine alale ülejäänud suundadest ja viisidel oluliselt vähem tõenäoline, kui ülal käsitletud kolme teed mööda.








Üldjuhul tuleb tähised paigaldada kaitsealale vastavalt Keskkonnaministri 03.06.2004 määruses nr 65 „Kaitstava loodusobjekti tähistamise kord ja tähised“ esitatud nõuetele.

Kaitseala piires asub ka kaitsealune üksikobjekt Vaki kivi, mis on tähistatud kaitstava looduse üksikobjekti tähisega. Lisaks on kaitseala äärel kulgevale teele lisatud kivi juurde suunav viit

ning lisateavet sisaldav infotahvel (vt joonis 6). Nimetatud üksikobjekti tähisele, viidale ja infotahvlile tuleks samuti tagada piisav regulaarne hooldus.



Legend

- | | | | |
|---|---|---|----------------------------------|
|  | Nõmme raba LKA, piiranguvöönd |  | Olemaolev tähis |
|  | Nõmme raba LKA, sihtkaitsevöönd |  | Üksikobjekti viit ja infotahvel |
|  | Metsise mänguaurkonnale esmatahtis elupaik (raadius 1 km) |  | Soovitavad uute tähiste asukohad |
| | |  | Likvideeritav kraav |

Kaardi koostamisel on kasutatud Keskkonnateabe Keskuse Keskkonnaregistri (seisuga 15.11.2012) ja Põllumajandusameti Maaparandussüsteemide Registri (seisuga 05.12.2012) andmeid ning Maa-ameti wms-teenuse põhikaarti.

Joonis 6. Kaitsekorralduskavaga ette nähtud tegevused Nõmme raba looduskaitsealal

4.1.4 Tegevuskavad ja eeskirjad

4.1.4.1 Kaitse-eeskirja muutmine

Käesoleval hetkel on Nõmme raba looduskaitsealal paiknev metsise elupaik kaitse all kahe erineva õigusliku regulatsiooniga (vt kirjeldus peatükk 1.4, lisa 2).

Et kaotada (erinevate kaitsereežiimidega) metsise elupaiga nn topeltkaitse (ülekate) on soovitatav Keskkonnaministri 13. jaanuari 2005 määrusest nr 1 "Metsise püsielupaikade kaitse alla võtmine" jätta välja Vaki püsielupaik (§2 lg4 p6).

Et viia kaitseala eeskirjas määratud kaitsereežiim enam vastavusse seni püsielupaigas kehtiva kaitsekorraga ning tagada metsisele piisav kaitse, on soovitatav Nõmme raba looduskaitseala kaitse-eeskirja § 14, lg 5) muuta järgmiselt: „Piiranguvööndis on keelatud: uuendusraie, välja arvatud 1. septembrist 31. jaanuarini lageraie langi suurusega kuni 1 ha ja laiusega kuni 30 m ning turberaie langi suurusega kuni 2 ha, kusjuures piiranguvööndi üle 60-aastase metsa osakaal ei tohi jääda väiksemaks kui 50% ning raielankide vahele tuleb jätta vähemalt 100 m laiune riba üle 60 aasta vanust puistut“.

4.1.4.2 Kaitsekorralduskava tulemuslikkuse vahehindamine ja kava uuendamine

Kaitsekorralduskava tulemuslikkuse vahehindamine teostatakse 2020. aastal ning uus kaitsekorralduskava koostatakse 2024. aastal. Kaitsekorralduskava vahehindamisel tuleb täpsemalt käsitleda (või uuendada) metsise ja must-toonekure kaitseks kavandatavate meetmete paketti. Meetmete paketi uuendamisel tuleb lähtuda vahepealsel perioodil läbi viidud seiretegevuste tulemustest. Ühtlasi tuleb kaitse edasise korraldamisel arvestada läbi viidava raba linnustiku inventuuri tulemustega (näit. täiendavate kaitseväärtusega liikide esinemise võimalus – vt ptk 4.1.1).

Tegevused toimuvad ametkondade tööülesannete raames, milleks eraldi finantseerimist ette ei nähta.

4.2 EELARVE

Eelarve tabelisse 4 on koondatud eelnevate analüüsidenä esitatud tööd, mis on täitmiseks käesoleva kaitsekorralduskavaga ettenähtud perioodi jooksul.

Tabelis on tegevused jaotatud vastavalt tegevuse olulisusele järgmistesse prioriteetsusklassidesse:

- 1) esimene prioriteet – hädavajalik tegevus, milleta kaitse eesmärkide täitmine planeeritavas ajavahemikus on võimatu, see on väärtuste säilimisele ja toimiva ohuteguri kõrvaldamisele suunatud tegevus; kaitsekorralduse tulemuslikkuse hindamiseks vajalik tegevus;
- 2) teine prioriteet – vajalik tegevus, mis on suunatud väärtuste taastamisele, eksponeerimisele ja potentsiaalsete ohutegurite kõrvaldamisele;
- 3) kolmas prioriteet – soovituslik tegevus ehk tegevus, mis aitab kaudselt kaasa väärtuste säilimisele ja taastamisele ning ohutegurite kõrvaldamisele.

Tabel 4. Nõmme raba looduskaitseala kaitsekorralduslikud tegevused, eelarve ja ajakava

Jrk	Tegevuse nimetus	Tegevuse tüüp	Korraldaja	Priori- teet	2015	2016	2017	2018	2019	2020	2021	2022	2023	2024	Kokku
Sadades eurodes															
Inventuurid, seired, uuringud															
4.1.1.	Nõmme raba looduskaitseala linnustiku inventuur	Inventuur	KeA	III		30									30
Hooldus, taastamine ja ohjamine															
4.1.2.	Kaitseala servaalade loodusliku veerežiimi ennistamine	Liigi elupaiga hooldustöö	RMK	II				100	130						230
Taristu, tehnika ja loomad															
4.1.3.	Kahe uue tähise lisamine kaitsealale juurdepääsude juurde	Kaitsealuste objektide tähistamine	RMK	II		1									1
4.1.3.	Olemasoleva (ja lisatavate) tähiste ning üksikobjekti viida ja infotahvli regulaarne hooldus - vajadusel kulunud tähiste välja vahetamine	Kaitsealuste objektide tähistamine	RMK	II		1				1			1		3
Kavad, eeskirjad															
4.1.4.1	Kaitse-eeskirja muutmine	Kaitsekorra muutmine	KeA	II			X								X
4.1.4.2	Kaitsekorralduskava tulemuslikkuse vahehindamine	Tegevuskava	KeA	I						X				X	X
4.1.4.2	Kaitsekorralduskava uuendamine	Tegevuskava	KeA	I										X	X

RMK – Riigimetsa Majandamise Keskus

KeA – Keskkonnaamet

5. KAITSEKORRALDUSE TULEMUSLIKKUSE HINDAMINE

Kaitsekorralduskava on koostatud 10 aastaks (2015-2024). Käesoleva kaitsekorralduskava tulemuslikkuse vahehindamine teostatakse 2020. aastal ning kava täitmise analüüs viiakse läbi 2024. aastal. Kaitsekorraldusperiood on olnud edukas, kui on rakendatud ja teostatud kaitsekorralduskavas planeeritud kaitsekorralduslikud tegevused. Kaitsekorraldusmeetmete tulemuslikkuse hindamiseks tuleb dokumenteerida kõik kaitsealal läbiviidavad kaitsekorraldusliku iseloomuga tegevused. Kaitseväärtuste säilimise osas tuleb kaitsekorraldusperioodi tulemuslikkuse hindamise aluseks võtta tabelis 5 toodud väärtused.

Tabel 5. Kaitsekorralduskava tulemuslikkuse hindamise väärtused

Jrk	Väärtus	Indikaator	Kriteerium	Tulemus
1.	Must-toonekurg (<i>Ciconia nigra</i>)	Sobiva metsa säilimine	Must-toonekurele pesitsemiseks sobiv mets Nõmme raba Ika Saarjõe sihtkaitsevööndis.	Must-toonekurel on võimalik elupaika asustada.
1.	Metsis (<i>Tetrao urogallus</i>)	- Metsise mängu esinemine - Mängivate kukkede arv	- Vaki mäng; - Kevadisel mänguperioodil 1–2 kukke	- Vaki mäng on säilinud ja mänguperioodil osaleb vähemalt 1–2 kukke
3.	Rabad (7110*)	- Koosluste seisund - Koosluste pindala	-Raba looduskaitseline seisund B; -Rabakoosluse pindala: 90 ha - Nokkheinakoosluste olemasolu alal	- Rabakooslus looduskaitselikes seisundis B on säilinud 90 ha suurusel pindalal; - Väärtuslikud nokkheinakooslused alal on säilinud
4.	Siirdesoo- ja rabametsad (91D0*)	- Koosluste seisund - Koosluste pindala	- Looduskaitseline seisund C; - Pindala: 84 ha	Siirdesoo- ja rabametsakooslused looduskaitselikes seisundis C on säilinud 84 ha suurusel pindalal
5	Vanad loodumetsad (9010*)	- Koosluste seisund - Koosluste pindala	- Looduskaitseline seisund B; - Pindala: 7 ha	Vanad loodumetsakooslused looduskaitselikes seisundis B on säilinud 7 ha suurusel pindalal
6	Rohunditerikkad kuusikud (9050)	- Koosluste seisund - Koosluste pindala	- Looduskaitseline seisund B; - Pindala: 14 ha	Rohunditerikkad kuusikukooslused looduskaitselikes seisundis B on säilinud 14 ha suurusel pindalal
7	Soostuvad ja soo-lehtmetsad (9080*)	- Koosluste seisund - Koosluste pindala	- Looduskaitseline seisund B; - Pindala: 0,5 ha	Soostuvad ja soo-lehtmetsa kooslused looduskaitselikes seisundis B on säilinud 0,5 ha suurusel pindalal
5.	Huumustoitelised järved ja järvikud (3160)	- Koosluste seisund - Koosluste pindala	- Looduskaitseline seisund B; - Pindala: 2,2 ha	Looduslikult huumustoitelised järved ja järvikud looduskaitselikes seisundis B on säilinud 2,2 ha suurusel pindalal
6.	Vaki kivi (kaitstav üksikobjekt)	Üksikobjekti ja selle ümbruse seisund	Säilivus ja ligipääsetavus	Rändrahn on säilinud ja külastajatel on võimalik sellega tutvuda.

KASUTATUD KIRJANDUS

Arold, I., 2005. Eesti Maastikud. Tartu Ülikool, Geograafia instituut. Tartu.

EELIS (Eesti Looduse Infosüsteem-Keskkonnaregister): Keskkonnateabe Keskus, www.eelis.ee.

ELF, 2011. Estonian mires: inventory of habitats. Publication of the project "Estonian mires inventory completion for maintaining biodiversity". Compiled by J. Paal and E. Leibak. Eestimaa Looduse Fond. Tartu.

Keskkonnaregistri avalik teenus: <http://register.keskkonnainfo.ee/>

Maa-ameti Geoportaal: <http://geoportaal.maaamet.ee>

Paal, J., 1997. Eesti taimkatte kasvukohatüüpide klassifikatsioon. Tallinna Raamatutrükikoda.

Paal, J., Ilomets, M., Fremstad, E., Moen, A., Børset, E., Kuusemets, V., Truus, L., Leibak, E., 1999. Eesti märgalade inventeerimine 1997. a. projekti "Eesti märgalade kaitse ja majandamise strateegia" aruanne. Eesti Loodusfoto, Tartu.

Pirrus, E., 2009. Eestimaa suured kivid. Suurte rändrahnude lugu. TTÜ Geoloogia Instituut. Tallinn

LISAD

LISA 1 NÕMME RABA LOODUSKAITSEALA KAITSE-EESKIRI

Väljaandja: Vabariigi Valitsus
Akti liik: määrus
Teksti liik: terviktekst
Redaktsiooni jõustumise kp: 01.04.2010
Redaktsiooni kehtivuse lõpp: Hetkel kehtiv
Avaldamismärge:

Nõmme raba looduskaitseala kaitse alla võtmine ja kaitse-eeskiri

Vastu võetud 23.01.2006 nr 19
RT I 2006, 5, 28
jõustumine 30.01.2006

Määrus kehtestatakse «Looduskaitseaduse» § 10 lõike 1 alusel.

1. peatükk ÜLDSÄTTED

§ 1. Nõmme raba looduskaitseala kaitse-eesmärk

(1) Nõmme raba looduskaitseala² (edaspidi kaitseala) võetakse kaitse alla:

1) EÜ nõukogu direktiivi 92/43/EMÜ looduslike elupaikade ning loodusliku loomastiku ja taimestiku kaitse kohta I lisas nimetatud elupaigatüüpide – rabade (7110*)³ ning siirdesoo- ja rabametsade (91D0*) kaitseks;

2) EÜ nõukogu direktiivi 79/409/EMÜ loodusliku linnustiku kaitse kohta I lisas nimetatud liikide, millest üks kuulub I kaitsekategooriasse ja teine II kaitsekategooriasse, kaitseks.

(2) Kaitseala maa- ja veeala jaguneb vastavalt kaitsekorra eripärale ja majandustegevuse piiramise astmele kolmeks sihtkaitsevööndiks ja üheks piiranguvööndiks.

(3) Kaitsealal tuleb arvestada «Looduskaitseaduses» sätestatud piiranguid käesolevas määruses sätestatud erisustega.

§ 2. Kaitseala asukoht

(1) Kaitseala asub Järva maakonnas Türi vallas Kärevere, Pibari, Tännassilma ja Villevere külas.

(2) Kaitseala välispiir ja vööndite piirid on esitatud kaardil määruse lisas 4.

§ 3. Kaitseala valitseja

Kaitseala valitseja on Keskkonnaamet.
[RT I 2009, 7, 48 - jõust. 01.02.2009]

2. peatükk KAITSEKORRA ÜLDPÕHIMÕTTED

§ 4. Lubatud tegevus

(1) Inimestel on lubatud viibida kogu kaitsealal, välja arvatud käesoleva määrusega sätestatud juhtudel sihtkaitsevööndis.

(2) Füüsilise isiku või eraõigusliku juriidilise isiku omandis oleval kinnisasjal viibimine on lubatud, arvestades «Asjaõigusseaduses» ja «Looduskaitseaduses» sätestatut.

(3) Kaitsealal on lubatud jahipidamine ja kalapüük.

(4) Kaitsealal on lubatud rahvaürituse korraldamine selleks ettevalmistatud ja tähistatud kohtades ning kuni 20 osalejaga rahvaürituse korraldamine selleks ettevalmistamata kohtades. Rohkem kui 20 osalejaga rahvaürituse korraldamine selleks ettevalmistamata kohtades on lubatud üksnes kaitseala valitseja nõusolekul.

(5) Kaitseala teedel on lubatud sõidukiga sõitmine. Sõidukiga sõitmine väljaspool teid, maastikusõidukiga sõitmine ja ujuvvahendiga sõitmine kaitseala vetel on lubatud järelevalve- ja päästetöödel, kaitse-eeskirjaga lubatud töödel, valitsemisega seotud töödel, kaitseala valitseja nõusolekul teostatavas teadustegevuses ning lisaks piiranguvööndis teostatavatel liinirajatiste hooldustöödel ja maatulundusmaal metsamajandustöödel.

§ 5. Keelatud tegevus

Kaitseala valitseja nõusolekuta on kaitsealal keelatud:

- 1) muuta katastriüksuse kõlvikute piire ja sihtotstarvet;
- 2) koostada maakorralduskava ja teostada maakorraldustoiminguid;
- 3) väljastada metsamajandamiskava;
- 4) kinnitada metsateatist;
- 5) kehtestada detailplaneeringut ja üldplaneeringut;
- 6) anda nõusolekut väikeehitise, sealhulgas lautri või paadisilla ehitamiseks;
- 7) anda projekteerimistingimusi;
- 8) anda ehitusluba.

§ 6. Tegevuse kooskõlastamine

(1) Kaitseala valitseja vaatab talle kooskõlastamiseks esitatud metsateatise läbi ja annab kümne tööpäeva jooksul pärast taotluse saamist metsakoosluse liikide ning vanuse mitmekesisuse säilitamise eesmärgist tulenevalt oma kirjaliku nõusoleku või seab vajaduse korral omapoolsed tingimused.

(2) Kaitseala valitseja ei kooskõlasta tegevust, mis vajab kaitse-eeskirja kohaselt kaitseala valitseja nõusolekut, kui see võib kahjustada kaitseala kaitse-eesmärgi saavutamist või seisundit.

(3) Kui tegevust ei ole kaitseala valitsejaga kooskõlastatud või tegevuses ei ole arvestatud kaitseala valitseja kirjalikult seatud tingimusi, mille täitmisel tegevus ei kahjusta kaitseala kaitse-eesmärgi saavutamist või seisundit, ei teki isikul, kelle huvides nimetatud tegevus on, vastavalt «Haldusmenetluse seadusele» õiguspärast ootust sellise tegevuse õiguspärasuse osas.

(4) Keskkonnaministeeriumil või Keskkonnaametil on keskkonnamõju hindamise järelevalvajana õigus määrata kaitseala kaitseks keskkonnanõudeid, kui kavandatav tegevus võib kahjustada kaitseala kaitse-eesmärgi saavutamist või seisundit.

[RT I 2009, 7, 48 - jõust. 01.02.2009]

3. peatükk

SIHTKAITSEVÖÖND

§ 7. Sihtkaitsevööndi määratlus

(1) Kaitseala sihtkaitsevöönd on kaitseala osa seal väljakujunenud ja kujundatavate looduslike koosluste ja kaitsealuste liikide elupaikade säilitamiseks.

(2) Kaitsealal on kolm sihtkaitsevööndit:

- 1) Nõmme sihtkaitsevöönd;
- 2) Vaki sihtkaitsevöönd;
- 3) Saarjõe sihtkaitsevöönd.

§ 8. Sihtkaitsevööndi kaitse-eesmärk

Sihtkaitsevööndi kaitse-eesmärk on kaitsealuste liikide ja nende elupaikade kaitse.

§ 9. Lubatud tegevus

Kaitseala valitseja nõusolekul on lubatud:

1) kaitsealuste liikide elutingimuste säilimiseks vajalik tegevus Vaki ja Saarjõe sihtkaitsevööndis;

2) veerežiimi taastamine Nõmme ja Vaki sihtkaitsevööndis;

3) kaitseala välispiiril paiknevate maaparandussüsteemide hoiutööd.

§ 10. Keelatud tegevus

(1) Sihtkaitsevööndis on keelatud:

- 1) majandustegevus;
- 2) loodusvarade kasutamine;
- 3) telkimine ja lõkke tegemine;
- 4) metsa kõrvalsaaduste varumine, välja arvatud marjade ja seente korjamine;
- 5) uute ehitiste püstitamine, välja arvatud tee rajamine ja tootmisotstarbeta ehitise püstitamine kaitseala tarbeks ning olemasolevate ehitiste hooldustööd.

(2) Inimeste viibimine, välja arvatud järelevalve- ja päästetöödel, kaitseala valitsemisega seotud tegevuses, kaitseala valitseja nõusolekul teostataval teadustööl ning liikumine teel, on keelatud:

- 1) Saarjõe sihtkaitsevööndis 15. veebruarist 31. juulini;
- 2) Vaki sihtkaitsevööndis 1. veebruarist 30. maini kella 17-st õhtul kella 11-ni hommikul.

4. peatükk PIIRANGUVÖÖND

§ 11. Piiranguvööndi määratlus

(1) Kaitseala piiranguvöönd on kaitseala osa, mis ei kuulu sihtkaitsevööndisse.

(2) Kaitsealal on Nõmme raba piiranguvöönd.

§ 12. Piiranguvööndi kaitse-eesmärk

Piiranguvööndi kaitse-eesmärk on kaitsealuse liigi elupaiga ning bioloogilise mitmekesisuse säilitamine.

§ 13. Lubatud tegevus

(1) Piiranguvööndis on lubatud:

- 1) majandustegevus;
- 2) telkimine ja lõkke tegemine kaitseala valitseja nõusolekul selleks ettevalmistatud ja tähistatud kohtades.

(2) Kaitseala valitseja nõusolekul on lubatud ehitise, kaasa arvatud ajutise ehitise püstitamine.

§ 14. Keelatud tegevus

Piiranguvööndis on keelatud:

- 1) uue maaparandussüsteemi rajamine;
- 2) veekogude veetaseme ja kaldajoone muutmine ning uute veekogude rajamine;
- 3) maavara kaevandamine;
- 4) puhtpuistute kujundamine ja energiapuistute rajamine;
- 5) uuendusraie, välja arvatud lageraie langi suurusega kuni 1 ha ja laiusega kuni 30 m ning turberaie langi suurusega kuni 2 ha, kusjuures piiranguvööndi üle 60-aastase metsa osakaal ei tohi jääda väiksemaks kui 50% ning raielankide vahele tuleb jätta vähemalt 100 m laiune riba üle 40 aasta vanust puistut;
- 6) puidu kokku- ja väljavedu külmumata pinnasel;
- 7) biotsiidi ja taimekaitsevahendi kasutamine.

¹EÜ nõukogu direktiiv 92/43/EMÜ looduslike elupaikade ning loodusliku loomastiku ja taimestiku kaitse kohta (EÜT L 206, 22.07.1992, lk 7–50; C 241, 29.08.1994, lk 175; L 305, 8.11.1997, lk 42–65; L 236, 23.09.2003, lk 667–702; L 284, 31.10.2003, lk 1–53) ja EÜ nõukogu direktiiv 79/409/EMÜ loodusliku linnustiku kaitse kohta (EÜT L 103, 25.04.1979, lk 1–18; L 291, 19.11.1979, lk 111; L 319, 7.11.1981, lk 3–15; L 233, 30.08.1985, lk 33–41; L 302, 15.11.1985, lk 218; L 100, 16.04.1986, lk 22–25; L 115, 8.05.1991, lk 41–55; L 164, 30.06.1994, lk 9–14; C 241, 29.08.1994, lk 175; L 223, 13.08.1997, lk 9–17; L 236, 23.09.2003, lk 667–702).

²Tulenevalt Vabariigi Valitsuse 5. augusti 2004. a korralduse nr 615-k «Euroopa Komisjonile esitatav Natura 2000 võrgustiku alade nimekiri» lisa 1 punkti 2 alapunktist 245 hõlmab kaitseala Nõmme raba loodusala, kus tegevuse kavandamisel tuleb hinnata selle mõju kaitseala kaitse-eesmärkidele, arvestades Natura 2000 võrgustiku alade suhtes kehtivaid erisusi.

³Sulgudes on siin ja edaspidi kaitstava elupaigatüübi koodinumber vastavalt EÜ nõukogu direktiivi 92/43/EMÜ I lisale. Tärniga (*) on tähistatud esmatähtsad elupaigatüübid.

⁴Kaitseala välispiir ja vööndite piirid on märgitud määruse lisas esitatud kaardil Eesti põhikaardi (mõõtkava 1:10 000) alusel, kasutades maakatastri andmeid seisuga juuni 2004. a.

⁵ Ala kaardiga saab tutvuda Keskkonnaametis, Keskkonnaministeeriumis, keskkonnaregistris ning maainfosüsteemis (www.maaamet.ee).
[RT I 2010, 13, 70 - jõust. 01.04.2010]

LISA 2. KKK KOOSTAMISE KÄIGUS TEHTUD KAITSEKORRA MUUTMISE ETTEPANEKUTE KOOND

1. Käesoleval hetkel on Nõmme raba looduskaitsealal paiknev metsise elupaik kaitse all kahe erineva õigusliku regulatsiooniga (vt kirjeldus peatükk 1.4).

Et kaotada (erinevate kaitsereežiimidega) metsise elupaiga nn topeltkaitse (ülekatte) on soovitatav Keskkonnaministri 13. jaanuari 2005 määrusest nr 1 "Metsise püsielupaikade kaitse alla võtmine" jätta välja Vaki püsielupaik (§2 lg4 p6).

Et viia kaitseala eeskirjas määratud kaitsereežiim enam vastavusse seni püsielupaigas kehtiva kaitsekorraga ning tagada metsisele piisav kaitse, on soovitatav Nõmme raba looduskaitseala kaitse-eeskirja § 14, lg 5) muuta järgmiselt: „Piiranguvööndis on keelatud: uuendusraie, välja arvatud 1. septembrist 31. jaanuarini lageraie langi suurusega kuni 1 ha ja laiusega kuni 30 m ning turberaie langi suurusega kuni 2 ha, kusjuures piiranguvööndi üle 60-aastase metsa osakaal ei tohi jääda väiksemaks kui 50% ning raielankide vahele tuleb jätta vähemalt 100 m laiune riba üle 60 aasta vanust puistut“.

LISA 3. VÄÄRTUSTE KOONDTABEL

JNR	Väärtus	Kaitse eesmärk	Ohutegur	Meede	Oodatud tulemus
Elustik					
2.1.1	Must-toonekurg (<i>Ciconia nigra</i>)	Must-toonekurele pesitsemiseks sobiva metsa säilimine Nõmme raba lka Saarjõe sihtkaitsevööndis.	Seni teadmata ja potentsiaalsete elupaikade hävimine metsaraiete käigus	Must-toonekure pesa otsimine piirkonnas.	Must-toonekurele pesitsemiseks sobiva metsa säilimine Nõmme raba lka Saarjõe sihtkaitsevööndis.
2.1.2	Metsis (<i>Tetrao urogallus</i>)	Tagada Vaki mängu säilimine pikaajaliselt ning vähemalt 3 kuke osalemine mängus.	Metsakuivendus	Kaitseala servaaladel loodusliku veerežiimi ennistamine, kuivenduskraavide sulgemine	Tagada Vaki mängu säilimine vähemalt 1–2 kuke osalemisega kevadisel mänguperioodil.
Kooslused					
2.2.1	Looduslikus seisundis rabad (7110*)	Rabakoosluse säilimine looduskaitsealises seisundis B (hea) ja pindalal vähemalt 90 ha. Lisaks nokkheina koosluste säilimine alal.	- Maaparandus (kuivendamine) naabruses asuvatel aladel; - Turba kaevandamine raba servaaladel	Kuna tegemist on esindusliku heas seisus rabakooslusega, siis eraldi meetmeid ette ei nähta. Rabakoosluste säilimisele aitavad kaasa ka metsise ning siirdesooda ja rabametsade kaitseks kavandatud meetmed	Rabakoosluse säilimine looduskaitsealises seisundis B (hea) ja pindalal vähemalt 90 ha. Lisaks nokkheina koosluste säilimine alal.
2.2.2	Siirdesoo- ja rabametsad (91D0*)	Siirdesoo- ja rabametsa koosluste säilimine looduskaitsealises seisundis C (keskmine) ja pindalal vähemalt 84 ha.	- Maaparandus (kuivendamine) naabruses asuvatel aladel; - Olemasolevad kuivenduskraavid kaitseala sees; - Turba kaevandamine; - Tuleoht.	Kaitseala servaaladel loodusliku veerežiimi ennistamine, kuivenduskraavide sulgemine	Siirdesoo- ja rabametsa koosluste säilimine looduskaitsealises seisundis C (keskmine) ja pindalal vähemalt 84 ha.
2.2.3	Vanad loodusmetsad (9010*)	Vanade loodusmetsade säilimine looduskaitsealises seisundis B (väärtuslik) ja pindalal vähemalt 7 ha.	- Maaparandus (kuivendamine) naabruses asuvatel aladel; - Olemasolevad kuivenduskraavid kaitseala sees; - Tuleoht.	Kaitseala servaaladel loodusliku veerežiimi ennistamine, kuivenduskraavide sulgemine	Vanade loodusmetsade säilimine looduskaitsealises seisundis B (väärtuslik) ja pindalal vähemalt 7 ha.

2.2.3	Rohunditerikkad kuusikud (9050)	Rohunditerikaste kuusikute säilimine looduskaitsealises seisundis B (väärtuslik) ja pindalal vähemalt 14 ha.	- Maaparandus (kuivendamine) naabruses asuvatel aladel; - Olemasolevad kuivenduskraavid kaitseala sees; - Tuleoht.	Kaitseala servaaladel loodusliku veerežiimi ennistamine, kuivenduskraavide sulgemine	Rohunditerikaste kuusikute säilimine looduskaitsealises seisundis B (väärtuslik) ja pindalal vähemalt 14 ha.
2.2.3	Soostuvad ja soo-lehtmetsad (9080*)	Soostuvate ja soo-lehtmetsade säilimine looduskaitsealises seisundis B (väärtuslik) ja pindalal vähemalt 0,5 ha.	- Maaparandus (kuivendamine) naabruses asuvatel aladel; - Olemasolevad kuivenduskraavid kaitseala sees; - Tuleoht.	Kaitseala servaaladel loodusliku veerežiimi ennistamine, kuivenduskraavide sulgemine	Soostuvate ja soo-lehtmetsade säilimine looduskaitsealises seisundis B (väärtuslik) ja pindalal vähemalt 0,5 ha.
2.2.4	Looduslikult huumus-toitelised järved ja järvikud (3160)	Järvikute säilimine seisundis B ja pindalal vähemalt 2,2 ha.	- Ümbritseva ala veetaseme muutused; - Eutrofeerumine.	Eraldi meetmeid ette ei nähta. Järvikute säilimisele aitavad kaasa ka metsise ning siirdesooide ja rabametsade kaitseks kavandatud meetmed	Järvikute säilimine seisundis B ja pindalal vähemalt 2,2 ha.
2.3.1	Vaki kivi	Vaki kivi on säilinud ja külastajatel on võimalik sellega tutvuda.	- Võsastumine, halb ligipääsetavus; - Rüüstamine ja prahistamine.	Aktiivset kaitsekorralduslikku tegevust ei vaja. Vajadusel tuleb kivi ümber kasvanud võsa likvideerida. Üksikobjekti tähist ning selleni suunavat viita ning infotahvli tuleb jooksvalt hooldada	Vaki kivi on säilinud ja külastajatel on võimalik sellega tutvuda.

LISA 4. FOTOD



Foto 1. Järvikud



Foto 2. Metsaelupaik Vaki sihtkaitsevööndis



Foto 3. Vaade Saarjõe sihtkaitsevööndile



Foto 4. Metsise mängupaik



Foto 5. Metsise elupaika mõjutav kuivenduskraav Vaki sihtkaitsevööndi ääres



Foto 6. Kuivenduse otsese mõju tõttu ilmuvad noored kuused



Foto 7. Juurdepääs kaitsealale ala läänepoolsest nurgast



Foto 8. Juurdepääs kaitsealale ala lõunaserva keskelt



Foto 9. Pinnastee kaitseala keskosas



Foto 10. Vaade kaitsealale (tähistatud) kirdenurgast



Foto 11. Ainus välitöödel leitud kaitseala tähis, ala kirdenurgas

LISA 5. KAASAMISKOOSOLEKU PROTOKOLL



Meetme "Looduskaitse mitmekesisuse säilitamine" rakendamise programm "Kaitsekorralduskavade ja liikide tegevuskavade koostamine looduse mitmekesisuse säilitamiseks"

Nõmme raba looduskaitseala kaitsekorralduskava 2014-2023 koostamine, Kaasamiskoosolek 30.01.2013 Türi linnas

PROTOKOLL

Koosoleku eesmärgiks oli tutvustada Nõmme raba looduskaitseala kaitsekorralduskava 2014-2023 (KKK) eelnõud ning saada tagasisidet huvitatud osapooltelt.

Koosolekust osavõtjate nimekiri on lisatud protokollil lõpus eraldi lehel paber kandjal.

Koosoleku kulg

Jaak Järvekülg (Hendrikson & Ko) andis ülevaate Nõmme raba looduskaitseala kaitsekorralduskava 2014-2023 eelnõust.

Kaitsekorralduskava sisu osas koosolekul ettepanekuid ja küsimusi ei esitatud.

Elina Einaru (Keskkonnaamet) andis teada, et täiendavalt saab veel 2 nädala jooksul esitada kirjalikke ettepanekuid kaitsekorralduskava sisu osas.

Üldisem arutelu:

Rein Ruut (maaomanik, maaüksus 27101:003:0844) tõstatas küsimuse kaudselt kaitsealaga seotud asjas: vahetult ala kaguküljest möödub Saarjõgi, millele kopravad rajavad tamme. Kui kopratammid regulaarselt lõhkumata jätta, tõuseb veetase jões oluliselt ja ujutab üle selle ümbruses paiknevad maaüksused ning metsad hävivad. Samas, see ei ole tingitud kaitseala piires paiknevatest kraavidest.

Elina Einaru: Antud kaitsekorralduskavaga planeeritakse tegevusi kaitseala raames ja kaitseala väärtuste kaitseks. Kaitsealast väljaspool paikneva jõe olukorraga seotud tegevused ei kuulu selle dokumendi koosseisu.

Olavi Randver (Keskkonnaamet): Lisaks ei saa ka väga öelda, et kobras teeb kaitsealale halba - kobras on looduslik tegur.

Rein Ruut nõustus, et see ei ole otseselt selle kaitsekorralduskava koosseisu kuuluv tegevus, aga tegu oli üldise kommentaariga.

Maaomanikul soovitati selle teemaga pöörduda ka kohaliku jahiseltsi või RMK poole.

Olavi Randver: Kuivenduskraavidest rääkides võib välja tuua, et olulisem on tegeleda kaitseala põhjapoolses osas raba kõrval paiknevate kraavidega – nendel on otsene mõju rabelupaigale. Metsaelupaikades on muutused aeglasemad.

Koosolekust osavõtjate nimekiri on lisatud vaid paberandjal, kuna sisaldab eraisikute andmeid.