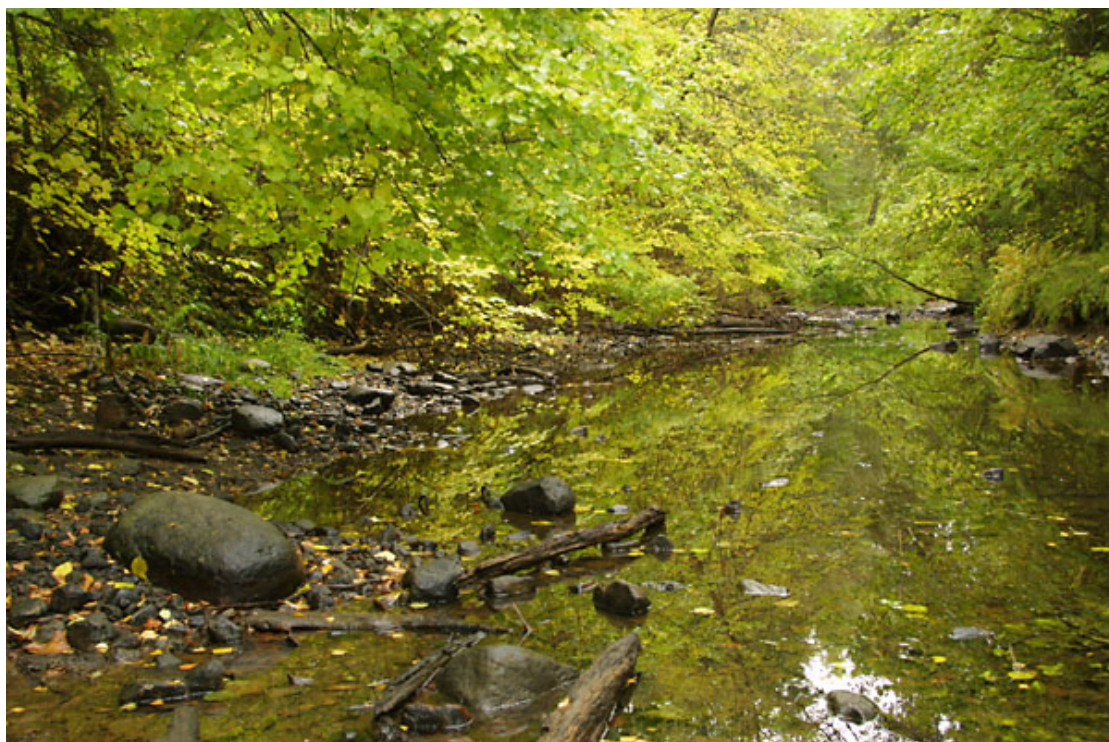


SAARJÕE MAASTIKUKAITSEALA KAITSEKORRALDUSKAVA

PROJEKT

AASTATEKS
2007-2011



Koostaja:
Margus Nõumees



Tartu 2005

Sisukord

1. ÜLDANDMED	4
1.1. PAIKNEMINE.....	4
1.2. TSONEERING.....	4
1.3. KAITSEALA MOODUSTAMINE JA EESMÄRK	4
1.4. KESKKOND.....	4
1.4.1. Aluspõhi, pinnakate ja mullastik.....	4
1.4.2. Vetevõrk	5
1.4.2.1. Vooluveekogud	5
1.5. SOTSIAALMAJANDUSKIK OLUKORD	5
1.5.1. Maaomand ja teede võrk.....	5
1.5.2. Majanduslikud ja sotsiaalsed väärtused.....	6
1.5.3. Huvigrupid.....	6
1.6. ELUSTIK	7
1.6.1. Taimed.....	7
1.6.2. Samblikud.....	7
1.6.3.1. Niidud	7
1.6.3.2. Metsad.....	8
2. KAITSEALA VÄÄRTUSED	9
2.1. TAIMEKOOSLUSED	9
2.1.1. Metsad.....	9
2.1.2. Pool-looduslikud kooslused	10
2.1.3. Sood.....	10
2.2. ELUSTIK	10
2.2.1. Taimed.....	10
2.2.2. Linnustik.....	11
2.2.3. Limused, kalad ja jõevähk.....	11
2.3. MAASTIK.....	11
2.4. ALA PUHKEVÄÄRTUS	11
2.4.1. Kõrvalkasutus	11
2.4.2. Puhkamine.....	12
2.5. TEADUSLIKUD JA LOODUSHARIDUSLIKUD VÄÄRTUSED	12
3. KAITSE-EESMÄRGID, NENDE SAAVUTAMIST MÕJUTAVAD TEGURID NING VAJALIKUD TEGEVUSED.....	12
3.1. KOOSLUSED	13
3.1.1. Metsakooslused.....	13
3.1.2. Pool- looduslikud kooslused	13
3.1.3. Allikasoo	14
3.2. KALAD JA JÕEVÄHK	14
3.3. LINNUSTIK	15
3.4. VOOLUVEEKOGUD.....	15
3.5. ALA PUHKEMAJANDUSLIK VÄÄRTUS	16
4. TEGEVUSKAVA.....	16
4.1. SÄILITAVAD TEGEVUSED	16

4.1.1. Kaitseala välispiiri tähistamine	16
4.1.2. Päästeteenistuse korraldamine	17
4.1.3. Maa vahetamine ja riigile ostmine	17
4.1.4. Prügimajandus.....	17
4.1.5. Teede hooldamine	18
4.2. EKSPONEERIVAD TEGEVUSED	18
4.2.1. Matkarajad, puhkekohad ja laagripaigad	18
4.2.2. Infostend ja voldik.....	19
4.2.3. Loodusõppekeskus.....	20
4.2.4. Giidiõppe korraldamine.....	21
4.3. KOOSLUSTE KAITSE	21
4.3.1. Metsade looduslähedane majandamine.....	21
4.3.2. Pool-looduslike koosluste taastamine ja hooldamine.....	22
4.3.3. Kaitstavate liikide inventuur	22
4.4. TEADUSTÖÖ, SEIRE JA TULEMUSLIKKUSE KONTROLL	23
4.4.1. Püsivaatlusalade rajamine.....	23
4.4.2. Teadustöö ja seire	23
4.4.2.1. Ettepanekud teadusuuringuteks	23
4.5. KAITSEALA VALITSEMINE.....	24
4.6. KAITSEKORRALDUSKAVA UUENDAMINE	25
4.7. KAITSETEGEVUSTE PRIORITISEERIMINE.....	26
5. EELARVETABEL.....	27
KASUTATUD MATERJALID	28
LISAD	29

1. Üldandmed

1.1. Paiknemine

Administratiivselt asub Saarjõe maastikukaitseala Järva, Viljandi ja Pärnu maakonnas Kabala, Suure-Jaani ja Vändra valla territooriumil. Kaitseala kuulub Kesk-Eestisse ning seda läbib Saarjõgi.

1.2. TSONEERING

Saarjõe maastikukaitseala kogupindala on 1751 ha.

Kaitseala maa- ja veeala jaguneb vastavalt kaitsekorra eripärale ja majandustegevuse piiramise astmele neljaks sihtkaitsevööndiks ja kolmeks piiranguvööndiks (lisa 1; 2). Sihtkaitsevöönd on kaitseala osa kaitsealuste liikide ja nende elupaikade ning väljakujunenud või kujunevate looduslike ja poollooduslike koosluste kaitseks

1.3. KAITSEALA MOODUSTAMINE JA EESMÄRK

Saarjõe maastikukaitseala moodustati Taani-Eesti koostööprojekti Eesti metsakaitsealade võrgustik (1999-2001) ettepanekul (Viilma, jt., 2001), lähtudes eelkõige metsakoosluste kaitse vajadusest.

Saarjõe maastikukaitseala peamisteks kaitse-eesmärkideks on looduslike metsakoosluste, niitude ja kaitsealuste liikide elupaikade kaitse. Saarjõe maastikukaitseala valitseja on Järvamaa keskkonnateenistus ning Pärnu- ja Viljandimaa keskkonnateenistus oma halduspiirides. Kaitsealal kaitsekorralduslikke töid teostab Riiklik Looduskaitsekeskuse Pärnu-Viljandi regioon.

1.4. KESKKOND

1.4.1. Aluspõhi, pinnakate ja mullastik

Vastavalt Eesti metsade jaotusele kuulub ta Vahe-Eesti üleminekupiirkonda, mida iseloomustavad mürjad ja niisked sega-lehtmetsad. Geograafiliselt kuulub ala Türi-Põltsamaa väikevoorte ja tasandike piirkonda, mida iseloomustab klassikaline Balti jääpaisjärve setetel asuv maastik. Pinnakatte moodustavad kruusad-liivad, aga leidub

ka moreeni, liivsavisid ja soosetteid. Voored ja oosid on paremini vaadeldavad ala keskosas. Kaitseala hõlmab Pikkmetsa jõe ja Saarjõe ühinemiskoha vahelist ala ja jätkub mööda kõrgete kallastega Saarjõe allavoolu. Ala põhjaosa on raskelt ligipääsetav ja seetõttu inimtegevusest vähe mõjutatud ning kuivendusest puutumata.

1.4.2. Vetevõrk

1.4.2.1. Vooluveekogud

Kaitseala veekogud kuuluvad Liivi lahe vesikonda. Kaitseala territooriumi läbib Saarjõgi ja läänest piirneb 2,3 km ulatuses Pikkmetsa jõega, mis on Saarjõe parempoolne lisajõgi. Jõgi voolab looduslikus sängis.

Saarjõgi on Navesti jõe alamjooksu parempoolne lisajõgi. Saarjõe pikkus on 38 km ja valgala

191 km². **Saarjõgi** kuulub Euroopa Liidu loodusdirektiivi I Lisa elupaigatüüpi jõed ja ojad koodiga **3260** (see kiht kahjuks puudub ametlikust Natura 2000 kihist, vt. lisa 3).

1.5. SOTSIAALMAJANDUSKIK OLUKORD

1.5.1. Maaomand ja teede võrk

Kaitseala suurus on kokku **1751** ha, millest 78% asub riigimaal, 21% katastrisse kantud eramaal ja 1% on maaomandus selgusetu. Maaomandi struktuur on esitatud alljärgnevas tabelis:

Tabel 1. Maaomandi struktuur

	Järva maakond, Kabala vald	Viljandi maakond, Suure-Jaani vald	Pärnu maakond, Vändra vald	KOKKU
Riigimaa	1028,68 ha	338,2ha	0 ha	1366,88ha
Katastrisse kantud eramaa	94,88 ha	99,05 ha	172,49ha	366,42 ha
Jätkuvalt riigi omandis olev maa	0 ha	0 ha	17,7 ha	17,7 ha
KOKKU	1123,56 ha	437,25 ha	190,19 ha	1751 ha

Kaitseala läbib kohaliku tähtsusega kruusa- ja pinnasteede võrgustik.

1.5.2. Majanduslikud ja sotsiaalsed väärtused

Põhilist majanduslikku väärtust omavad kaitsealal puit ja maa. Metsa kõrvalväärtusena on oluline jahipidamine, mida saab hinnata liha, nahkade ja ka ajaviite väärtusena. Samuti on oluliseks metsade kõrvalväärtuseks marjad ja seemed ning looduslikud dekoratiivmaterjalid.

1.5.3. Huvigrupid

RMK Kabala metskond riigimetsa haldajana

Metskond on huvitatud metsamajanduslikust ja puhkemajanduslikust tegevusest riigimetsas. Huvigrupp taotleb majanduslikku kasu, ent seda säästliku majandamise teel. Metsaraiepiirangud on antud huvirühma tegevust limiteerivaks faktoriks.

Maaomanikud

Nimetatud grupp on huvitatud maa kasutamisest otseselt majandamise eesmärgil, metsa majandamisest või turismi arendamisest. Kaitseala territooriumil elab neli leibkonda. Kaitsestaatusest tingitud piiranguid kompenseerib mõneti maamaksusoodustus ja võimalus vahetada kaitsealal asuv maa riigimaa vastu mujal.

Jahi- ja kalamehed ning muud külastajad

Huvigrupid taotlevad majanduslikku tulu metsa kõrvalkasutusest. Jahiseltsid peavad oluliseks säästlikku ressursi kasutamist. Lähema ümbruskonna ja ilmselt ka kaugema kandi inimesed on huvitatud marjade ja seente korjamisest kaitsealal, mis mõningatest piirangutest on takistatud. Ent siiski, hea teedevõrk ja lihtne juurdepääs on oluline kalastajate, puhkajate ning metsaandide kogujate kohale meelitaja.

Loodusteadlased ja looduskaitse-organisatsioonid

Looduskaitsejad väärtustavad puutumatu loodust ja on huvitatud ala loodusliku arengu jätkumisest ning atraktiivsuse säilimisest, mis annab võimaluse ökosüsteemide ning looduse iseregulatsiooni uurimiseks. Nimetatud grupp ei taotle majanduslikku kasu. Vastavalt teaduslikule eesmärgile on mõningane majandamine vastavates metsaosades vajalik. Liikumispiirangud on antud huvirühma tegevust limiteerivaks faktoriks.

Sihtasutus Tagametsa ja Mittetulundusühing Eesti Skautide Ühing

Neile kuulub kaitsealal asuv loodusõppekeskusena funktsioneeriv Tagametsa jahiloss ning sinna juurde kuuluvad rajatised. Loodusõppekeskuse eesmärgiks on SA Kodumetsa põhikirjas märgitud noorte loodushariduse propageerimine, koolituse läbiviimine koos praktiliste õppustega ning seminaride, õppepäevade ja laagrite korraldamine loodushuvilistele. Ei taotleta majanduslikku kasu.

1.6. ELUSTIK

1.6.1. Taimed

Kaitsealustest liikidest teadaolevalt esineb kaitsealal: ungrukold (*Hypersia selago*), roomav öövilge (*Goodyera rebens*), mets vareuskold (*Diphysium Complanatum*), vööthuul-sõrmkäpp (*Dactylorhiza fuchsii*), suur käöpõll (*Listera ovata*), lääne mõõkrohi (*Cladium mariscus*).

1.6.2. Samblikud

Kaitsealalt on leitud järgmisi samblikuliike: habesamblik (*Usnea* ssp.), haava tardsamblik (*Leptogium* ssp.), narmassamblik (*Bryoria* ssp.) ja jalami kilpsamblik (*Peltigera praetextata*).

1.6.3. Kooslused

1.6.3.1. Niidud

Keskkonnaministeeriumi poolt väljastatud ametliku Natura 2000 kihi järgi on Saarjõe kaitsealal esindatud 4 erinevat niidutüüpi kogupindalaga ca 81 hektarit (lisa 3), mis on ca 5% kaitseala pindalast.

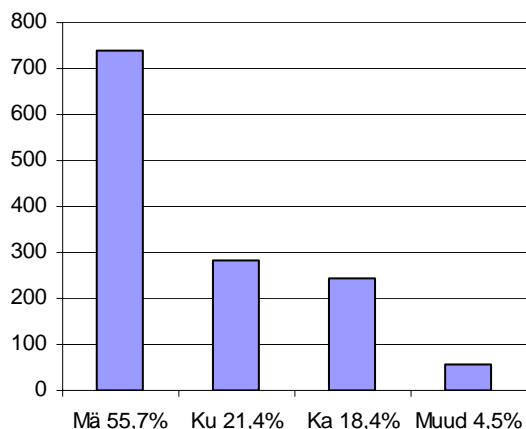
Niitude hooldamine on katkenud aastaid tagasi ja nüüdseks on luhad kohati tugevalt võsastunud. Seni kinni kasvamata niidufragmentidel on säilinud niidutaimestik, kinni kasvama hakanud niiduosad on võimalik taastada ja jätkata seal traditsioonilise heinaniitmiseega. Omaette probleemiks on kobraste arvukuse tõus, muutes seega niitude kasutamise veelgi keerukamaks.

Maaomanikud pole senini niitude taastamise ja hooldamise vastu huvi tundnud, kuid nüüd on võimalik kasutada väärtuslike niitude hooldamiseks riiklikku toetust.

1.6.3.2. Metsad

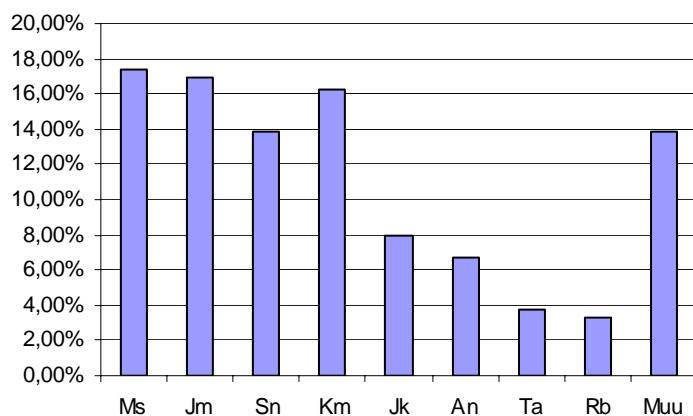
Metsakorralduse andmete järgi hõlmavad metsad Saarjõe maastikukaitseala territooriumist enamuse. Metsade keskmine vanus riigimetsamaal on 61 aastat.

Peapuuliigi järgi jagatuna on kaitseala riigi metsamaal männikuid 738 ha, kuusikuid 284 ha, kaasikuid 244 ha ning teiste lehtpuude (haab, hall-lepp, sanglepp) puistuid 58 ha (joonis 1)



Joonis 1. Puistute pindala jagunemine peapuuliigi järgi riigimaal.

Levinumad metsakasvukohatüübid on mustika (17,4% metsadest), jänese kapsa- mustika (16,9%), karusambla- mustika (16,2%), sinika (13,9%), angervaksa (6,7%), jänese kapsa (7,9%). Üldse on esindatud 19 erinevat kasvukohatüüpi ja alltüüpi (joonis 2).



Joonis 2. Metsakasvukohatüübid riigi metsamaal.

Looduslikku taastamist vajavate metsakoosluste pindala maastikukaitsealal on ca 157 ha ehk 11,8% kaitseala metsadest.

Eramaadel asuva metsamaa kohta metsakorraldusandmed puuduvad.

1.6.3.3. Sood

Lagedaid sooalaid kaitsealal on suhteliselt vähe ning enamasti on tegemist soometsadega ehk siirdesoo- ja rabametsad. Kaitseala lahustükina olev Karulaane sihtkaitsevööndi eesmärk on kaitsta Kallissaare sood pindalaga ca 74ha , mis on osaliselt allikasoo tüüpi. Nimetatud soo peamine probleem on märkimisväärne kuivendusemõju, mis on hinnatud Natura 2000 inventuuri käigus ca 50%. Sood üks olulisi kaitsevõtteid on olemasolevate kuivenduskraavide sulgemine.

2. KAITSEALA VÄÄRTUSED

2.1. TAIMEKOOSLUSED

2.1.1. Metsad

Kaitseala metsades on ülekaalus männikud, esineb ka kase ja kuuse enamusega puistuid. Metsade majandamine on olnud suhteliselt madala intensiivsusega.

Euroopa Liidu loodusdirektiivi I Lisa elupaigatüüpide kogupindala Saarjõe kaitsealal ning selle piirialal keskkonnaministeeriumi ametlikel andmetel on 757 ha (lisa 3), seega on ka metsadel oluline rahvusvaheline tähtsus.

Siia lisanduvad veel 19,3 ha metsavääriselupaigad (EMKAV, 2000a) , mis tõstab veelgi metsade väärtust.

Väärtuslikud metsaelupaigatüübid Saarjõe kaitsealal on järgmised:

läänetaiga e. vanad loodusmetsad (9010) – 582 ha,

vanad laialehised salumetsad (9020) – 9 ha,

rohunditerikkad kuusikud (9050) – 42 ha,

soostuvad ja soo-lehtmetsad (9080) – 42 ha,

siirdesoo- ja rabametsad (91D0) – 128 ha.

2.1.2. Pool-looduslikud kooslused

Saarjõe ääres on esindatud Euroopas haruldased, kuid Eestis keskmise väärtusega lamminiidud (Natura 2000 kood 6450), mida on ca 27 ha (lisa 3). Vähesel määral on esindatud sinihelmikaniite (6410) ca 2 ha ja arurohumaid (6270) ca 3 ha. Kõige enam on niiskuslembeseid serva-kõrgrohustuid (6430) ca 50ha. Niite ei ole ammu hooldatud ning nende väärtus on kahanemas ja võsastumine on kohati tugev. Parim viis niitude säilitamiseks on võsast puhastamine ja hilisem pidev hooldamine niitmise teel.

2.1.3. Sood

Eesti Märjalade inventuuri järgi on hinnatud Kallisaare sood (pindalaga 74 ha) tervikuna väärtuslikuks märjalaks (Paal, jt., 1999), kuid see soo on suure kuivenduse mõjuga. Olenemata kuivenduse mõjust on tegemist väärtusliku sookooslusega, millest Natura 2000 inventuuri järgi moodustab 52 ha ulatuses allikasoo (lisa 3).

Täpsustuseks olgu lisatud, et allikasood esineb Natura 2000 pakutud pindalast ca 10% ehk ca 5ha. Kuna allikasoo esineb fragmentidena kogu selles soo kompleksis.

Allikasoo on surveisest põhjaveest toituv soo ning mullaks on mitmesuguse tüsedusega hästi lagununud madalloomuld (Paal, 2004). Väärtus seisneb selles, et nimetatud sootüüp on äärmiselt haruldane Euroopas, põhjuseks enamasti jõuline inimtegevus ja kuivendamine.

2.2. ELUSTIK

2.2.1. Taimed

Kaitsealal pole senini toimunud botaanilist inventuuri ja seetõttu on taimestiku kohta andmeid napilt.

Seni on kaitsealalt leitud järgmisi kaitsealuseid või ohustatud taimeliike:

karukold (*Lycopodium Clavatum*), III kaitsekategooria;

mets vareskold (*Diphasium Complanatum*), III kaitsekategooria;

vööthuul-sõrmkäpp (*Dactylorhiza fuchsii*), III kaitsekategooria;

roomav öövilge (*Goodyera repens*), III kaitsekategooria;

sulgjas õhik (*Neckera pennata*), III kaitsekategooria;

ungrukold (*Huperzia selago*), III kaitsekategooria;

suur käopõll (*Listera ovata*), III kaitsekategooria;

lääne mõõkrohi (*Cladium mariscus*), III kaitsekategooria.

Vööthuul-sõrmkäpp on kantud EELIS-esse. Levik kaitsealal piirneb jõe äärsete luhtadega.

2.2.2. Linnustik

Linnustik on kaitsealal mitmekesine, tähelepanuväärsematest kaitsealustest ja ohustatud liikidest esineb kaitsealal metsis (*Tetrao urogallus*) ja suur- kirjurähn (*Dendrocopos major*). Kaitseala territooriumil on metsise püsielupaigaks ca 700 ha.

2.2.3. Limused, kalad ja jõevähk

Katsepüükidel möödunud sajandi lõpul jõe kahes lõigus registreeriti 9 erinevat kalaliiki sh 2 kaitsealust liiki. Need kaitsealused kalaliigid on: võldas (*Cottus gobio*) ja trulling (*Nemacheilus barbatulus barbatulus*). Märkimist väärib ka jõevähi (*Astacus astacus*) esinemine.

Saarjõe keskjooksul teostatud kahvapüügil Rassi külas augustis 1984. a. saadi alla keskmise hulga võldast, trullingut ja lutsu. Jõeforelli leiti Saarjõest 1996. a. esimest korda ning tema levik, elutingimused ja arvukus vajavad täpsemat uurimust.

1995.a. andmetel (Laanetu, 1995) esines Rassi küla piirkonnas Saarjõe alamjooksul jõevähk suhteliselt väikese asurkonnana. Kuna jõgi on vähi elupaigaks igati soodne oleks otstarbekas vähkide levitamine jõe eri piirkondadesse.

2.3. MAASTIK

Saarjõe maastikukaitseala peamiseks maastikuliseks väärtuseks on terviklik kompleks, mille moodustavad jõgi, koos teda ääristavate lamminiitudega ja seda ümbritsevad metsaga kaetud mõhnad. Samuti omab ala ajaloolist ja kultuuriloolist väärtust. Ala lõunaosas võib leida jälgi iidsetest kaubateedest, kabelitest ja matmispaikadest.

2.4. ALA PUHKEVÄÄRTUS

2.4.1. Kõrvalkasutus

Peamiseks puhkemajanduslikuks väärtuseks on metsade kõrvalkasutus. Kaitseala metsad on tuntud heade seene- ja marjametsadena nii kohalike elanike kui ka kaugemal elavate inimeste seas.

2.4.2. Puhkamine

Üha enam kasutatakse ala puhkemajanduslikel eesmärkidel – loodusturismiks ja matkamiseks.

Kõrge puhkemajandusliku väärtusega on kaitseala maastik, suurt puhkemajanduslikku väärtust omavad kaitseala läbivad vooluveekogud.

Kaitseala territooriumil on mitmeid kultuuriloolisi väärtusi, mida on kaitstud ja hooldatud juba aastakümneid kohalikul (eelkõige Kabala metskonna) ja maakonna tasemel. Piirkonna metsades on eestlaste vabadusvõitluse mälestusmärke.

Traditsioonilise metsamajanduse kõrvalsaadusena on siinkandis jõus hoitud tõrva ajamist, siit on ka ühe küla nimeks saanud Tõrvaaugu. Kaitseala vanemad metsad, eriti männikud, pakuvad külastajatele meeldivaid elamusi.

2.5. TEADUSLIKUD JA LOODUSHARIDUSLIKUD VÄÄRTUSED

Monokultuuride looduslikkuse taastamise alad on tulevikus olulised väärtused metsateaduslikust ja looduskaitseaspektist. Kaitseala sobib looduslikkuse taastamise katseteks seetõttu, et siinsed metsad on suhteliselt vähe mõjutatud inimtegevusest. Looduseõppeks sobib nimetatud ala seetõttu, et ala lähedal on loodusõppekeskus. Loodusõppekeskuse eesmärk on SA Kodumetsa põhikirjas märgitud järgmiselt: noorte loodushariduse propageerimine, koolituse läbiviimine koos praktiliste õppustega, seminaride korraldamine, õppepäevade ja laagrite korraldamine kõigile loodushuvilistele.

3. KAITSE-EESMÄRGID, NENDE SAAVUTAMIST MÕJUTAVAD TEGURID NING VAJALIKUD TEGEVUSED

Saarjõe maastikukaitseala peamiseks kaitse-eesmärgiks on looduslike metsakoosluste kaitse ja maastikuilme säilitamine.

Peatükis tuuakse esile kaitseala väärtused, kaitse-eesmärgid, nende saavutamist mõjustavad tegurid ning kaitseks vajalikud tegevused. Kaitse-eesmärgid on püstitatud 10 aastaks ning tegevuskava järgne eelarve on koostatud 5 aastaks.

3.1. KOOSLUSED

3.1.1. Metsakooslused

Eesmärk:

Sihtkaitsevööndi metsade ökosüsteemi arengu tagamine loodusliku protsessina.

Mõjutegurid:

kontrollimatu metsaraie;

tallamine, küllastajate arvu suurenemine ja nende kontrollimatu liikumine kaitsealal võib avaldada negatiivset mõju taimekooslustele;

prahistamine, seoses külastuskoormuse suurenemisega; tuleoht.

Vajalikud tegevused:

kaitseala tähistamine;

küllastajate suunamine;

puhkekoha rajamine ja hooldamine;

prügimajanduse korraldamine;

järelevalve.

3.1.2. Pool- looduslikud kooslused

Eesmärk:

Luhaniitude taastamine ja hooldamine.

Mõjutegurid:

võsastumine;

valed hooldusvõtted;

tallamine;

prahistamine;

kopra populatsiooni suurenemine;

hooldatud niitudud on mitmekesisema elustikuga ning omakorda esteetiliselt kaunimad.

Vajalikud tegevused:

niitude taastamine;

niitude hooldamine: loodushoiutööde korraldamine alade iga-aastaseks niitmiseks;

loodushoiutööde kooskõlastamine, tööde kontroll, järelevalve;
liikide seire: liigilise koosseisu jälgimine peale niitude taastamist ja hooldamist;
küllastuse korraldamine: puhkekoha rajamine, niiskematesse käidavamatesse kohtadesse laudtee või puiduhakkest tee rajamine;
prügimajanduse korraldamine;
matkaraja rajamine ja hooldamine;
kopra arvukuse kontroll, vajadusel arvukuse reguleerimine.

3.1.3. Allikasoo

Eesmärk:

Soo säilimine ja taastamine.

Mõjutegurid:

kuivendamine;
kinni kasvamine;
tallamine;
prahistamine.

Vajalikud tegevused:

kaitseala tähistamine;
küllastajate suunamine;
prügimajanduse korraldamine;
kuivenduskraavide sulgemine;
järelevalve.

3.2. KALAD JA JÕEVÄHK

Eesmärk:

Vähipopulatsiooni taastumine ning lõhilaste koelmute säilimine.

Mõjutegurid:

vooluveekogude süvendamine või looduslike loogete õgvendamine;
maakasutuse muutmine;
suurenenud külustuskoormus;
röövellik kala- ja vähipüük;
kopra arvukuse suurenemine;
saarma arvukuse kasv.

Vajalikud tegevused:

järelevalve;

seire (liikide arvukus, vähi esinemine ja hulk, lõhilaste kudemispaikade kontroll);

külastuskoormuse reguleerimine;

kopra arvukuse jälgimine ja vajadusel reguleerimine.

3.3. LINNUSTIK***Eesmärk:***

Kaitsealuste lindude kaitsmine.

Mõjutegurid:

säilitada sobiv metsade mitmekesine struktuur ning metsisele sobivad alad toitumiseks kui ka mängualadeks;

kähriku ja metssea arvukus viia küttimise teel võimalikult minimaalsele tasemele;

metsise mängualadel on keelatud jahipidamine 01. veebruarist kuni 31. maini.

Vajalikud tegurid:

kähriku ja metssea arvukuse reguleerimine;

kaitseala välispiiri tähistamine;

10 aastaste tsüklikena metsisemängude ning pesitsusaegsete püsielupaikade inventeerimine;

metsakoosluste kujundamine vastavalt liigikaitselistele eesmärkidele;

järelevalve.

3.4. VOOLUVEEKOGUD***Eesmärk:***

Looduslikus sängis vooluveekogu säilimine.

Mõjutegurid:

vooluveekogude süvendamine või õgvendamine;

maakasutuse muutmine;

kallaste rikkumine tallamise (suurenenud külastuskoormus) tõttu.

Vajalikud tegevused:

järelevalve;

külastajate suunamine (puhkekohad, laudtee jne).

3.5. ALA PUHKEMAJANDUSLIK VÄÄRTUS

Eesmärk:

Ala puhkemajandusliku väärtuse säilimine.

Mõjutegurid:

külastuse korraldamiseks vajalike rajatiste puudumine (stendid, lõkkekohad, parkla jne);

infomaterjalide puudumine kaitseala kohta;

prügimajanduse funktsioneerimatus;

tõhus kaitseala administreerimine aitab säilitada loodusväärtusi ja ka puhkemajanduslikke väärtusi.

Vajalikud tegevused:

järeelvalve;

kaitseala tähistamine ja tähistuse hooldamine;

kaitseala tutvustavate infotahvlite paigaldamine;

turismirajatiste rajamine ja hooldamine;

koostöö organiseerimine turismiettevõtjatega;

suunaviitade paigaldamine;

tallamis- ja külastuskoormuse hindamine;

prügimajanduse korraldamine.

4. TEGEVUSKAVA

4.1. SÄILITAVAD TEGEVUSED

4.1.1. Kaitseala välispiiri tähistamine

2005.a. on kaitseala välispiir tähistatud Järva- ja Viljandimaa osas, 7 kaitseala nimetähisega ning ca 200 tammelehe välispiiri tähisega. Veel on vajalik tähistada kaitseala Pärnumaa osa ning kaitseala lahustükid (lisa 4).

Planeeritud tööd

2008. a. jooksul kaitsealale 10 suure nimetähise ja 200 välispiiri tähise ning postide tellimine ja tähistamine.

Sildid tellitakse vastava tööga tegelevast firmast ning paigaldatakse kohalike tööjõududega.

Välispiiri tähise hind on 15 krooni ja immutatud puitposti hind on 20 krooni 35 x 200 = 7000 krooni. Kaitseala suure nimetähise hind on 505 krooni, s.o. tähise plaadi hind on 210 krooni ja tähise jala hind koos kinnititega 295 krooni, s.o. kokku 505x10= 5050 krooni. Paigaldamine maksab 25 krooni/tk so 210 x 25 = 5250 krooni.

Tähistamise maksumus: vt. ptk. 5.

4.1.2. Päästeteenistuse korraldamine

Ulatuslike tulekahjude vältimiseks kaitsealal on oluline korraldada päästeteenistuse töid koostöös RMK Kabala metskonnaga ja päästekomandodega järgmiselt: eriti tuleohtlikul perioodil tuleohtlikumate metsade sulgemine külastajatele; päästeteenistuse teavitamine kaitsealal asuvatest lõkkekohtadest, läbipääsetavatest teedest. Kohalik päästekomando varustada kaitseala kaardiga, kuhu eelpoolmainitu peale märkida.

4.1.3. Maa vahetamine ja riigile ostmine

Maa riigi omandisse ostmine ja vahetamine toimub vastavalt “Looduskaitseaduse” § 16 lg 2; § 19; § 20 ja “Maareformi seaduse” § 23 lõike 2 kohaselt. Kaitsealal asuvate era maade vahetamine või ostmine riigile toimub vastavalt riigi rahalistele võimalustele ja asjaajamiskiirusele.

4.1.4. Prügimajandus

Vähendamaks kaitseala prahistamist paigaldatakse kaitsealale kuus prügikasti. Skaut-laagri ning puhkekohtadele neli ja matkarajale kaks. Kuna prügimajanduse ja muu elukondliku teenindamise korraldamine on vastavalt kohaliku omavalitsuse korralduse seadusele kohaliku omavalitsuse funktsioon, siis kaitseala valitseja teeb kohalikule vallavalitsusele ettepaneku paigaldada konteinerid ja organiseerida nende tühjendamine vähemalt 1 kord kuus, perioodil 1. maist kuni 1. novembrini.

4.1.5. Teede hooldamine

Kõigi teede hooldamine tuleb igakordselt kooskõlastada Saarjõe maastikukaitseala valitsejaga.

Teede hooldamisel on järgmised põhimõtteid:

- teepervede kujundamisel tuleb arvestada ümbritseva reljeefiga;
- teepervede kalded teha sujuvaks nii, et ei tekiks järske kõlviku üleminekuid teeperve ja teeääre vahel;
- teede rekonstrueerimisel ei õgvendata teid ega tasandata reljeefi;
- teeäärtes säilitatakse vanu puid ja puuderühmi, eriti laialehiseid puid.

4.2. EKSPONEERIVAD TEGEVUSED

4.2.1. Matkarajad, puhkekohad ja laagripaigad

Alal on arendatud välja kaks rada.

Rajad on planeeritud ja märgitud ka infostendi kaardile. Kõik rajad on vabaks kasutamiseks ning kommertshuvid on välistatud.

Esimene neist on loodusrada, kogupikkusega 5 km, kus tutvustatakse Vahe-Eestile iseloomulikke ja sealjuures kuivendusest mõjutamata niiskeid okas- ja lehtpuusegametsi, looduslikus süngis voolava Pikkmetsa ja Saarjõe kallastel. Omaette vaatamisväärsused on jõe kallastel paiknevad kobraste kuhilpesad ja ka tammid jõgedel. Samuti on huvitav vaadata Eesti vabadusvõitlusest säilinud metsavendade punkreid, mis on kõrgetele jõekallastele kaevatud. Loodusõpperajale on paigaldatud 10 seisupunkti ja 3 silda või purret jõe ületamiseks, sh üks neist kujutab endast looduslikku kopratammi. Raja alguspunkt on Tagametsa loodusõppekeskuses, kust rada kulgeb piki Saarjõe põhjakallast kuni Pikkmetsa jõeni. See ületatakse ning rada suundub lõunasse kuni lõikumiseni Sakala tee matkarajaga Saeveski matkamaja juures. Seejärel kulgeb rada piki teed Kabelimäele, kus on samuti välja arendatud puhkekoht. Edasi pöörduvad rada taas kirdesse mööda kunagist metsaväljaveo taliteed kuni Saarjõe lõunakaldale ja sealt edasi piki kallast ning sellega piirnevaid niitusid raja alguspunkti tagasi. Rada on tähistatud.

Teine on Sakala matkarada, mis jääb kaitsealale vaid osaliselt. Selle matkaraja pikkuseks on 10 km, millel on 7 seisupunkti ja puhkekohta. Enamasti on rada kultuuriloolise tähtsusega, kuid see läbib ka põliseid ning antud piirkonnale tüüpilisi

metsaalasid. Kohaliku riigimetsakonna eestvedamisel on ala tähistatud ning puhkekohad välja arendatud (katusealune, lõkkekoht ja prügikast). Rada kulgeb piki ajaloolist metsateed ning on seetõttu läbitav nii jalgsi, rattaga kui ka ratsa. Kaitseala territooriumile jääb 3 puhkekohta ja seisupunkti, millest 2 ühtivad ka loodusõpperajaga. Rada algab Vanaõue puhkebaasist ning lõppeb Kurgja talumuuseumis.

Radade tegemisel on lähtunud kindlatest printsiipidest:

- 1) kõikide radade ja puhkepaikade välja arendamisel on kasutatud maksimaalselt looduslike materjale ja olemasolevaid ning pidevalt kasutatavaid sisse tallatud radasid;
- 2) raja algus- ja lõpp-punktis on kruusakattega ja piiretega parkla, kus asub infotahvel kaitseala ja raja skeemiga, mis sisaldab ka üldist informatsiooni raja pikkuse, ligikaudse läbimise aja, seisupunktide, puhkepaikade, puhkemajade ning laagripaikade kohta; samas on ka prügikast ja tualett;
- 3) rajad on projekteeritud nii, et on eksponeeritud kaitsealal esinevad Euroopas haruldased elupaigatüübid;
- 4) seisupunktid on valmistatud ette kõige tüüpilisemate ning tähelepanuväärsemate looduslike ja/või kultuurilooliste objektide tutvustamiseks;
- 5) kõiki vooluveekogusid ületavad looduslikust materjalist sillad ja purded;
- 6) laudteed on rajatud õrnade pinnastega rajalõikudele (niisked, märjad või õrna taimkattega rajad);
- 7) muud rajaosad on puhastatud risust ja tähistatud eksimise vältimiseks keerulisematel rajalõikudel looduslikust materjalist tähistega;
- 8) radade naabrusesse juba välja kujunenud kohtadesse on ehitatud laagri- ja puhkepaigad ning puhkemajad.

Laagripaikade ja matkaonni rajamisel on peetud oluliseks tagamaks alade piisav kaitse. Matkarada on mõeldud kas aktiivsele loodushuvilisele või siis liikumiseks koos saatjaga. (lisa 4).

4.2.2. Infostend ja voldik

Kaitseala parklas on kaitseala tutvustav infostend, millele on paigaldatud ilmastikukindel kaitseala kaart ja kaitseala tutvustav tekst ning külastaja meelespea.

Trükiste koostamine ja väljaandmine:

2005.a. koostatakse ja kujundatakse A3 formaadis voldik. Trükis sisaldab kaarti, kus on kõlvikute piir, teedevõrk, laagripaik, matkarajad, vaatamisväärsused. Trükise (A3 formaadis värviline külastaja meelespead ning üldtutvustavat informatsiooni sisaldav voldik eesti ja inglise keeles) väljaandmine 2005.a. Trükiarv: eestikeelne 1500 tk. ja inglisekeelne 500 tk.

Trükise levitamine toimub RMK Kabala metskonnas, Kabala vallamajas ja Järva-, Pärnu- ja Viljandimaa keskkonnateenistuses.

Voldiku maksumus: A3 formaadis värvilise voldiku koostamine 8000 krooni, kujundamine 5000 krooni, tõlkimine 1500 krooni, trükkimine 10 000 krooni (tiraažiga 2000 eksemplari, neist 500 ingliskeelset).

Märkus: infostend ja voldikud on valmis.

4.2.3. Loodusõppekeskus

Keskus on äärmiselt soodsa asendiga kolme maakonna piiride kokkupuutekohas ning täidab sellega sõlmpunkti funktsiooni ala turismimajanduse reguleerimisel.

Saarjõe maastikukaitsealale jäävasse endisesse jahilossi ja selle juurde kuuluvale maaüksusele on SA Kodumetsa rajanud loodusõppe keskuse. LIFE-Nature projektile esitati SA Kodumetsa ja kohaliku maavalituse poolt kirjalik taotlus Tagametsa loodusõppekeskuse väljaarendamise toetamiseks. SA Kodumetsa eesmärkideks on noorte loodushariduse propageerimine, koolituste läbi viimine koos praktiliste õppustega ning seminaride korraldamine, õppepäevade, laagrite korraldamine kõigile loodushuvilistele. LIFE projekti raames on koostatud püsiekspositsioon ning lisaks sellele on õppeklass planeeritud varustada õppematerjalidega (vastav kirjandus, herbaariumid) ja kaasaegse esitlustehnikaga (grafoprojektor, videoprojektor, slaidiapaarat, ekraanid tahvlid jms), mis võimaldab läbi viia loodushariduslikke koolituskursusi. Keskus peaks kujunema populaarseks peatuskohaks ka loodusuurijatele ning teadlastele, kes uurivad kaitsealade elustikku ning selle dünaamikat. Ühtlasi parandatakse inimeste loodusharidust ning üldse sõbralikku suhtumist loodusesse.

4.2.4. Giidiõppe korraldamine

Giidikoolituse üks eesmärke on korraldada näidisekursioone, mille käigus tutvustatakse eelkõige antud piirkonnale omaseid kaitseala väärtusi ja looduskaitse põhimõtteid. Koolitus on suunatud eelkõige kohalikele looduskaitse spetsialistidele, loodusgiididele või loodusloo õpetajatele. Sellised näidisekursioonid võimaldavad edaspidi kohalikel giididel iseseisvalt läbi viia kvalifitseeritud metsaretki.

4.3. KOOSLUSTE KAITSE

4.3.1. Metsade looduslähedane majandamine

Kaitseala valitseja lähtub metsade majandamise tingimuste esitamisel kaitse-eeskirjast ja võtab arvesse kaitsekorralduskavas esitatud põhimõtteid.

Kaitseala valitsejal on õigus esitada nõudeid puidu kokku- ja väljaveo ning puistu koosseisu ja täiuse osas.

Niisketes ja märgades kasvukohatüüpides tehakse kõik raietööd ainult külmunud mullal, vältimaks muldade kahjustamist.

Tagatakse sobiv puistute struktuur metsise elu- ja mängupaikades.

Raietele esitatavad tingimused fikseeritakse kaitseala valitsejaga kooskõlastatud metsamajanduskavas, milles on andmed soovitatava raieaja ning metsade liigilise ja vanuselise struktuuri kohta.

Tagada sobiv puistute struktuur metsise elu- ja mängupaikades, kui need ei paikne nn. looduslikes sihtkaitsevööndites (Viht, Randla, 2001).

Ühealised metsad tuleb võimalusel muuta mitmekesisemaks metsakooslusi kujundatavate raiete abil lähtudes kaitse-eesmärgist. Looduslikku taastamist vajavate metsakoosluste loetelu on alljärgnev:

Metsa kvartal	Metsa eraldus
KB 201	2; 5; 7; 8; 9; 10
KB 210	11; 13
KB 211	1; 2; 5; 6
KB 220	3
KB 239	10
KB 249	6

KB 256	1; 4
KB 264	10; 14
KB 270	11; 16
KB 271	6; 8; 9
KB 272	3; 10; 11; 12; 15; 16; 17; 19
KB 279	12; 13
KB 280	1; 5
KB 281	14; 18; 19
KB 287	9; 10
KB 288	9; 10; 12
KB 289	1; 2
KB290	12
KB 293	1; 17

Eelpool nimetatud eraldustes võib metsakooslusi kujundatavat raiet teha 10–20 aastat peale metsa uuenemist.

Iga metsakooslusi kujundatav raie täpsustatakse eelnevalt ja kooskõlastatakse kaitseala valitsejaga. Metsakooslusi kujundavate raiete puhul tuleb arvestada juba looduslikult kujunenud häilusid, et neid laiendades luua soodsamad valgustingimused mitmekesiste metsade uuendusele.

4.3.2. Pool-looduslike koosluste taastamine ja hooldamine

Kaitsealal asuvate niitude taastamist tuleb alustada kinni kasvanud niitudelt võsa raiumisega. 2003-2005 aastal rahastati võsaraiet ning niitude hooldust Life NATURE projekti raames 93 000 krooniga. Niitude hooldamisel tuleb kasutada väikese erisurvega traktoreid. Eramaadele jäävate niitude hooldamiseks tuleb sõlmida vastavad loodushoiutoetuste lepingud.

Niitude hooldamist tuleb kindlasti jätkata.

4.3.3. Kaitstavate liikide inventuur

2010.a. teha kompleksne inventuur, mis annab ülevaate kaitseala metsadest ja niitudest. Kaitseala esialgse territooriumiga võrreldes on lisandunud ligi 450 ha juurde, nende maade kohta aga puuduvad andmed. Lisandunud alast 366 ha on

eramaad ja 55ha katastrisse kantud jätkuvalt riigiomanduses olevad maad ning 18 ha katastrisse kandmata maad. Inventuuri teostamiseks on vaja 15 päeva välitöid, 5 päeva kameraaltöid ja 3 päeva aruande koostamiseks. Eksperttasu päevas on 1500 krooni, s.t uuringu kogumaksumus on $23 \times 1500 = 34\,500$ krooni.
Maksumus: vt. ptk. 5.

4.4. TEADUSTÖÖ, SEIRE JA TULEMUSLIKKUSE KONTROLL

4.4.1. Püsivaatlusalade rajamine

Looduslikkuse taastamise puistutesse on rajatud püsivaatlusalad, et jälgida taimestiku dünaamikat. Vaatlused toimusid enne taastamisvõtete läbiviimist 2004.a, edaspidi 2005.a, 2006.a, 2009.a, 2014.a ja 2024.a ning edaspidi iga 10 aasta järele. Seiremetoodika on esitatud metsade looduslikkuse taastamise juhendis (Jõgiste jt., 2002).

4.4.2. Teadustöö ja seire

Kaitsealalt leitud haruldased ja kaitsealused liigid tuleb kanda EELIS-e andmebaasi ning uute andmete lisandumisel tuleb andmebaasi pidevalt täiendada. Esmatähtis on ka küllastajate mõju hindamine eriti niisketele luhakooslustele ja soostuvatele metsadele.

Oluline on kõikvõimalike kaitseala territooriumil toimuvate teadus- ja rakendusuringute kooskõlastamine. Igasuguste tööde kooskõlastamise põhimõte seisneb andmete ja töö tulemuste edastamises kaitseala valitsejale.

4.4.2.1. Ettepanekud teadusuuringuteks

Teadustööde teostamisel tuleb aktiivselt pakkuda uurimisteemasid erinevatele uurimisasutustele ja ülikoolide kraadiõppuritele.

Probleemid, mis pakuvad teaduslikku huvi:

- seened Saarjõe maastikukaitsealal;

- putukafauna Saarjõe maastikukaitsealal (erinevad kooslused omaette teemadena);
- Saarjõe maastikukaitseala soontaimede ja sammaltaimede floora ning selle dünaamika;
- Saarjõe maastikukaitseala samblikud.

2008.a. Vooluveekogude elustiku ja ökoloogilise seisundi uurimine, eesmärk on vooluveekogude kallaste, veetaseme kõikumise, vee omaduste, režiimi ning elustiku uurimine. Täpsustada ka kopra ja mingi populatsioonide arvukust ja asustustihedust ning optimaalset kobraste arvukust. Esitatakse täpsed soovitused kobraste arvukuse reguleerimiseks ja küttimise limiit.

Uuringut teostatakse iga 5 aasta järgi ning ühtlasi on see ka vooluveekogude vee-elustiku kaitsekorralduse hindamine.

Uuringu teostamiseks on vaja: 3 päeva välitöid, 3 päeva kameraaltöid ja 3 päeva aruande koostamiseks. Eksperttasu päevas on 1500 krooni, uuringu kogumaksumuseks kujuneks seega $9 \times 1500 = 13500$ krooni.

2009.a. kogu kaitseala niitude inventuur. Millised niidud on vaja taastada ja mis intervalli tagant vastavaid niite tuleb hooldada.

2011.a. uurida Kallisaare soo kuivenduse mõju ning selle taastamise vajalikkust ja töömahtu.

Maksumus: vt. ptk. 5.

4.5. KAITSEALA VALITSEMINE

Kaitseala valitseb Järvamaa keskkonnateenistus ning Pärnu- ja Viljandimaa keskkonnateenistus oma haldusalas.

Vajalikud tegevused:

koostöö korraldamine teiste huvigruppidega (RMK, kohalik elanikkond, SA Kodumetsa, Eesti Skautide Ühing);

kaitsealal tehtavate tööde (pool- looduslike koosluste taastamine, seire, teadusuuringud) koordineerimine ja kooskõlastamine;

kaitsekohustustealiste väljastamine;

loodushoiutoetuste lepingute sõlmimine;

läbirääkimised keskkonnainspeksiooniga järelevalve kava koostamiseks ja järelevalve tagamiseks;

päästeteenistuse teavitamine kaitsealal asuvatest lõkkekohtadest, läbipääsetavatest teedest. Kohalik päästekomando varustada kaitseala kaardiga, kuhu eelpoolmainitu peale märkida.

4.6. KAITSEKORRALDUSKAVA UUENDAMINE

Käesolev kaitsekorralduskava eelarve on koostatud 2011. aastani. Kava täiendatakse 2011. aastal eelarve osas kuni 2016. aastani.

Järgmist kava tuleb ette valmistada pidevalt käesoleva kaitsekorralduskava täitmise ajal. Kaitsekorralduskava järgmiseks korraldusperioodiks (2016 - 2025) koostatakse 2015. aastal.

Järgmise kaitsekorralduskava koostamise aluseks on käesoleva kava täitmise analüüs: kava alusel tehtud tööde dokumentatsioon, kava täitmise käigus tehtavate teadusuuringute ja seire tulemused ning nende põhjal teostatud tulemuslikkuse kontrolli hinnangud.

Kava koostamiseks tuleb välja töötada lähteülesanne ning kooskõlastada see keskkonnaministeeriumiga. Koostada kava projekt, vajadusel täiendatakse andmeid lühiajaliste inventuuride abil, kogutakse kava projekti kohta ekspertarvamused ning korraldatakse projekti avalik arutelu. Kaitsekorralduskava lõplik variant valmib 2015. aasta lõpuks.

Planeeritav tegevus

2011.a. käesoleva kaitsekorralduskava täiendamine maksumusega 10 000 krooni.

Uue kaitsekorralduskava ettevalmistamine 2015.a.

4.7. KAITSETEGEVUSTE PRIORITISEERIMINE

Käesolevas kaitsekorralduskavas prioritseeritakse tegevused 2 tähtsusklassi. Tähtsusklass number 1 tegevused teostatakse esmajärjekorras, tähtsusklassi nr 1 kuuluvad tegevused, mis on otseselt vajalikud kaitse-eeskirjas sätestatud kaitse-eesmärkide täitmiseks, seadustega ette nähtud kohustused, vajalikud rahvusvahelistest kokkulepetest tulenevate kohustuste täitmiseks.

Tähtsusklassi nr 2 kuuluvad tegevused, mis on

teisi kaitseala väärtusi säilitavad ning väärtusi taastavad tegevused.

5. EELARVETABEL

Saarjõe maastikukaitsealal teostatavad tööd 2006-2010 (tuhandetes kroonides).

Aasta	2007		2008		2009		2010		2011		Potentsiaalne rahastaja
	1	1	2	1	2	1	2	1	2		
5.1. Tähistamine			17,3								KIK, RLK (Riiklik looduskaitsekeskus)
5.2. Looduslikkuse taastamisalade seire		15					15				RLK
5.3. Niitude hooldamine	10	10		10		10		10			Riik
5.4. Teede hooldus	Vald	Vald		vald		vald		vald			Vallavalitsus
5.5. Prügimajandus	Vald	Vald		vald		Vald		vald			Vallavalitsus
5.6. Vooluveekogude uurimine		13,5									KIK, RLK
5.7. Niitude uurimine					40						KIK, RLK
5.8. Kompleksne inventuur							34,5				KIK, RLK
5.9. Allika soo uurimine									30		KIK, RLK
5.10. Kava uuendamine								10			KIK, RLK
Kokku	10	38,5	17,3	10	40	25	34,5	20	30		
Kokku (tähtsus 1–2)	10		55,8		50		59,5		50		

KASUTATUD MATERJALID

- Andersson, L., Martverk, R., Külvik, M., Palo, A., Varblane, A. 2003. Vääriselupaikade inventuur Eestis 1999-2002. Regio AS, Tartu. 112 lk. + 80 lk.
- Eesti Metsakorralduskeskus, 2000. Kabala metskonna metskorralduse andmebaas.
- Eesti Vabariigi Keskkonnaministeerium, 2002. Natura 2000 inventuur.
- Jõgiste, K., Kuuba, R., Viilma, K., Korjus, H., Kiviste, A., Kalda, A., Parmasto, E., Jüriado, I., Lõhmus, I., Õunap, H., Öövel, J., Amos, T. 2002. Metsade looduslikkuse taastamise juhend. Triip Grupp, Tartu.
- Kask, 1996. Eesti mullad. Tallinn, 239 lk.
- Kiristaja, P., Lapp, H., Timm, U., Tomson, P. 2000. Kaitsekorralduskava koostamise juhend.
- Kuuba, R. (toim.) 2001. Kaitsemetsade majandamisjuhised. Projekti "Eesti metsakaitsealade võrgustik" kaitsemetsad majandamisjuhiste töögrupp. Triip Grupp, Tartu, 38 lk + 10 lk lisasid.
- Masing, V. 1992. Ökoloogia leksikon. Eesti Entsüklopeediakirjastus. Tallinn, 320 lk.
- Paal, J. 1997. Eesti taimkatte kasvukohatüüpide klassifikatsioon. Tartu Ülikooli Botaanika ja Ökoloogia Instituut, Tallinn. 297 lk.
- Jõgiste, K., Kuuba, R., Viilma, K., Korjus, H., Kiviste, A., Kalda, A., Parmasto, E., Jüriado, I., Lõhmus, I., Õunap, H., Öövel, J., Amos, T. 2002. Metsade looduslikkuse taastamise juhend. Triip Grupp, Tartu.
- Paal, J. 2000. Loodusdirektiivi elupaigatüüpide käsiraamat. Keskkonna-ministeerium. Tartu, 202 lk.
- Viilma, K., Öövel, J., Tamm, U., Tomson, P., Amos, T., Ostonen, I., Sorensen, P., Kuuba, R. 2001. Eesti metsakaitsealade võrgustik. Projekti "Eesti metsakaitsealade võrgustik" lõpparuanne. Triip Grupp, Tartu. 83 lk+243 lk.
- Paal, J., Ilomets, M., Fremstad, E., Moen, A., Borset, E., Kuusemets, V., Truus, L., Leibak, E. 1999. Eesti märgalade inventeerimine 1997.a. Projekti "Eesti märgalade kaitse ja majandamise strateegia" aruanne. Eesti Loodusfoto, Tartu. 166 lk + xxviii lk.
- Viht, E., Randla, T. 2001. Metsis. Kaitsekorralduskava. Keskkonnaministeerium, 69lk.

LISAD

Lisa 1. Saarjõe maastikukaitseala kaitse-eeskiri

Saarjõe maastikukaitseala kaitse alla võtmine ja kaitse-eeskiri¹

Vabariigi Valitsuse 17. augusti 2006. a määrus nr 187

Määrus kehtestatakse «[Looduskaitseaduse](#)» § 10 lõike 1 alusel.

1. peatükk ÜLDSÄTTED

§ 1. Saarjõe maastikukaitseala kaitse-eesmärk

(1) Saarjõe maastikukaitseala² (edaspidi *kaitseala*) võetakse kaitse alla:

- 1) nõukogu direktiivi 92/43/EMÜ looduslike elupaikade ning loodusliku loomastiku ja taimestiku kaitse kohta I lisas nimetatud elupaigatüüpide – jõgede ja ojade (3260)³, sinihelmika koosluste (6410), lamminiitude (6450), allikate ja allikasoodede (7160), vanade loodusmetsade (9010*), vanade laialehiste metsade (9020*), rohunditerikaste kuusikute (9050), soostuvate ja soo-lehtmetsade (9080*) ning siirdesoo- ja rabametsade (91D0*) kaitseks;
- 2) nõukogu direktiivi 92/43/EMÜ II lisas nimetatud kahe liigi, kes on ühtlasi II kategooria kaitsealused liigid, ning II lisas nimetatud võldase (*Cottus gobio*), kes on ühtlasi III kategooria kaitsealune liik, kaitseks;
- 3) nõukogu direktiivi 79/409/EMÜ loodusliku linnustiku kaitse kohta I lisas nimetatud liigi, kes on ühtlasi I kategooria kaitsealune liik, ja I lisas nimetatud liigi, kes on ühtlasi II kategooria kaitsealune liik, elupaikade kaitseks.

(2) Kaitseala maa- ja veeala jaguneb vastavalt kaitsekorra eripärale ja majandustegevuse piiramise astmele neljaks sihtkaitsevööndiks ja kolmeks piiranguvööndiks.

(3) Kaitsealal tuleb arvestada «Looduskaitseaduses» sätestatud piiranguid käesolevas määruses sätestatud erisustega.

§ 2. Kaitseala asukoht

(1) Kaitseala asub Järva maakonnas Türi vallas Rassi külas, Pärnu maakonnas Vändra vallas Kaansoo külas ja Viljandi maakonnas Suure-Jaani vallas Kootsi külas.

(2) Kaitseala välispiir ja vööndite piirid on esitatud kaardil määruse lisas⁴.

§ 3. Kaitseala valitseja

Kaitseala valitsejad on Keskkonnaministeeriumi Järvamaa keskkonnateenistus, Pärnumaa keskkonnateenistus ja Viljandimaa keskkonnateenistus oma halduspiirides.

2. peatükk KAITSEALA KAITSEKORD

§ 4. Lubatud tegevus

(1) Inimestel on lubatud viibida, pidada jahti ja püüda kala kogu kaitsealal, välja arvatud käesoleva määrusega sätestatud juhtudel sihtkaitsevööndis.

(2) Füüsilise isiku või eraõigusliku juriidilise isiku omandis oleval kinnisasjal viibimine on lubatud, arvestades «Asjaõigusseaduses» ja «Looduskaitseaduses» sätestatud.

(3) Kaitsealal on lubatud rahvaürituste korraldamine. Rohkem kui 50 osalejaga rahvaürituste korraldamine selleks ettevalmistamata kohtades on lubatud üksnes kaitseala valitseja nõusolekul.

(4) Telkimine ja lõkke tegemine kaitsealal on lubatud kaitseala valitseja nõusolekul selleks ettevalmistatud ja tähistatud paikades. Telkimine ja lõkke tegemine õuemaal on lubatud omaniku loal.

(5) Kaitseala teedel on lubatud sõidukiga sõitmine ning veealal mootorita ujuvvahendiga sõitmine. Sõidukiga sõitmine väljaspool teid, mootoriga ujuvvahendiga sõitmine ja maastikusõidukiga sõitmine on lubatud järelevalve- ja päästetöödel, käesoleva kaitse-eeskirjaga lubatud töödel, kaitseala valitsemisega seotud töödel, kaitseala valitseja nõusolekul teostatavas teadustegevuses, õuemaal omaniku loal, liinirajatiste hooldamiseks tehtaval töödel ning piiranguvööndis maatulundusmaal metsamajandustöödel või põllumajandustöödel.

§ 5. Keelatud tegevus

Kaitseala valitseja nõusolekuta on kaitsealal keelatud:

- 1) muuta katastriüksuste kõlvikute piire ja sihtotstarvet;
- 2) koostada maakorralduskava ja teostada maakorraldustoiminguid;
- 3) väljastada metsamajandamiskava;
- 4) kehtestada detailplaneeringut ja üldplaneeringut;
- 5) anda nõusolekut väikeehitise, sealhulgas lautri või paadisilla ehitamiseks;
- 6) anda projekteerimistingimusi;
- 7) anda ehitusluba.

§ 6. Tegevuse kooskõlastamine

(1) Kaitseala valitseja ei kooskõlasta tegevust, mis kaitse-eeskirja kohaselt vajab kaitseala valitseja nõusolekut, kui see võib kahjustada kaitseala kaitse-eesmärgi saavutamist või seisundit.

(2) Kui tegevust ei ole kaitseala valitsejaga kooskõlastatud või tegevuses ei ole arvestatud kaitseala valitseja kirjalikult seatud tingimusi, mille täitmisel tegevus ei kahjusta kaitseala kaitse-eesmärgi saavutamist või seisundit, ei teki isikul, kelle huvides nimetatud tegevus on, vastavalt «Haldusmenetluse seadusele» õiguspärast ootust sellise tegevuse õiguspärasuse osas.

(3) Keskkonnaministeeriumil või kavandatava tegevuse asukoha keskkonnateenistusel on keskkonnamõju hindamise järelevalvajana õigus määrata kaitseala kaitseks keskkonnanõudeid, kui kavandatav tegevus võib kahjustada kaitseala kaitse-eesmärgi saavutamist või seisundit.

3. peatükk SIHTKAITSEVÕOND

§ 7. Sihtkaitsevööndi määratlus

(1) Kaitseala sihtkaitsevöönd on kaitseala maa- või veeala seal väljakujunenud või kujundatavate looduslike koosluste säilitamiseks.

(2) Kaitsealal on neli sihtkaitsevööndit:

- 1) Tagametsa sihtkaitsevöönd;
- 2) Pärassaare-Nõmmitsa sihtkaitsevöönd;
- 3) Vanapagana sihtkaitsevöönd;
- 4) Karulaane sihtkaitsevöönd.

§ 8. Sihtkaitsevööndi kaitse-eesmärk

(1) Tagametsa sihtkaitsevööndi kaitse-eesmärk on vanade metsakoosluste, poollooduslike koosluste ja maastiku kaitse.

(2) Pärassaare-Nõmmitsa ja Vanapagana sihtkaitsevööndite kaitse-eesmärk on vanade loodusemetsade ja kaitsealuse liigi elupaiga kaitse.

(3) Karulaane sihtkaitsevööndi kaitse-eesmärk on allikasoo- ning siirdesoo- ja rabametsade kaitse.

§ 9. Lubatud tegevus

Kaitseala valitseja nõusolekul on sihtkaitsevööndis lubatud:

- 1) olemasoleva maaparandussüsteemi hoiutööd maaparandussüsteemi väljaspool sihtkaitsevööndit asuvate osade toimimise tagamiseks;
- 2) veerežiimi taastamine;
- 3) koosluste kujundamine vastavalt kaitse-eesmärgile;
- 4) kaitsealuste liikide elutingimuste säilitamiseks ja poollooduslike koosluste ilme ja liigikoosseisu tagamiseks vajalik tegevus;
- 5) tee, tehnovõrgu rajatise ja tootmisotstarbeta ehitise püstitamine kaitsealal paikneva kinnistu või kaitseala tarbeks ja olemasolevate ehitiste hooldustööd.

§ 10. Keelatud tegevus

Sihtkaitsevööndis on keelatud:

- 1) majandustegevus;
- 2) loodusvarade kasutamine;
- 3) metsa kõrvalseaduste varumine, välja arvatud marjade, seente ja puude seemnete korjamine;
- 4) inimeste viibimine Pärassaare-Nõmmitsa sihtkaitsevööndis 1. veebruarist 30. maini ja Vanapagana sihtkaitsevööndis 15. märtsist 31. augustini, välja arvatud liikumine teel, järelevalve- ja päästetöödel, kaitseala valitsemisega seotud töödel ning kaitseala valitseja nõusolekul teostatavas teadustegevuses.

§ 11. Vajalik tegevus

Tagametsa sihtkaitsevööndis on poollooduslike koosluste esinemisaladel nende ilme ja liigikoosseisu säilimise tagamiseks vajalik niitmine või loomade karjatamine ning puu- ja põosarinde kujundamine.

4. peatükk PIIRANGUVÖÖND

§ 12. Piiranguvööndi määratlus

(1) Kaitseala piiranguvöönd on kaitseala osa, mis ei kuulu sihtkaitsevööndisse.

(2) Kaitsealal on kolm piiranguvööndit:

- 1) Tõrvaaugu piiranguvöönd;
- 2) Pärassaare-Nõmmitša piiranguvöönd;
- 3) Saarjõe piiranguvöönd.

§ 13. Piiranguvööndi kaitse-eesmärk

(1) Tõrvaaugu piiranguvööndi kaitse-eesmärk on kuuse genofondi ja maastiku kaitse.

(2) Pärassaare-Nõmmitša piiranguvööndi kaitse-eesmärk on kaitsealuse liigi elupaiga kaitse.

(3) Saarjõe piiranguvööndi kaitse-eesmärk on poollooduslike koosluste, loodusliku jõe ja maastiku kaitse.

§ 14. Lubatud tegevus

(1) Piiranguvööndis on lubatud:

- 1) majandustegevus;
- 2) puhtpuistute kujundamine;
- 3) Saarjõe piiranguvööndis ehitise, kaasa arvatud ajutise ehitise püstitamine kaugemale kui 50 meetrit Saarjõe tavalisest veepiirist.

(2) Pärassaare-Nõmmitša ja Tõrvaaugu piiranguvööndites on ehitise, kaasa arvatud ajutise ehitise püstitamine lubatud ainult kaitseala valitseja nõusolekul.

§ 15. Keelatud tegevus

Piiranguvööndis on keelatud:

- 1) uue maaparandussüsteemi rajamine;
- 2) veekogude veetaseme ja kaldajoone muutmine ning uute veekogude rajamine;
- 3) maavarade kaevandamine;
- 4) energiapuistute rajamine;
- 5) Pärassaare-Nõmmitša piiranguvööndis uuendusraie, välja arvatud lageraie langi pindalaga kuni 1 hektar ja laiusega kuni 30 meetrit ning turberaie langi pindalaga kuni 2 hektarit (piiranguvööndi üle 60 aasta vanuse metsa osakaal ei tohi jääda väiksemaks kui 50% ning raielankide vahele tuleb jätta üle 40 aasta vanust puistut vähemalt 100 m laiuste ribadena);
- 6) Saarjõe ja Tõrvaaugu piiranguvööndites uuendusraie, välja arvatud lageraie langi pindalaga kuni 1 hektar ja laiusega kuni 30 meetrit ning turberaie langi pindalaga kuni 2 hektarit;
- 7) biotsiidi ja taimekaitsevahendi kasutamine, välja arvatud õue- ja põllumaal.

§ 16. Vajalik tegevus

Pärassaare-Nõmmitša ja Saarjõe piiranguvööndites on poollooduslike koosluste esinemisaladel nende ilme ja liigikoosseisu tagamiseks vajalik niitmine või loomade karjatamine ning puu- ja põõsarinde kujundamine.

¹ Nõukogu direktiiv 92/43/EMÜ looduslike elupaikade ning loodusliku loomastiku ja taimestiku kaitse kohta (EÜT L 206, 22.07.1992, lk 7–50; C 241, 29.08.1994, lk 175; L 305, 8.11.1997, lk 42–65; L 236, 23.09.2003, lk 667–702; L 284, 31.10.2003, lk 1–53) ja nõukogu direktiiv 79/409/EMÜ loodusliku linnustiku kaitse kohta (EÜT L 103, 25.04.1979, lk 1–18; L 291, 19.11.1979, lk 111; L 319, 7.11.1981, lk 3–15; L 233, 30.08.1985, lk 33–41; L 302, 15.11.1985, lk 218; L 100, 16.04.1986, lk 22–25; L 115, 8.05.1991, lk 41–55; L 164, 30.06.1994, lk 9–14; C 241, 29.08.1994, lk 175; L 223, 13.08.1997, lk 9–17; L 236, 23.09.2003, lk 667–702).

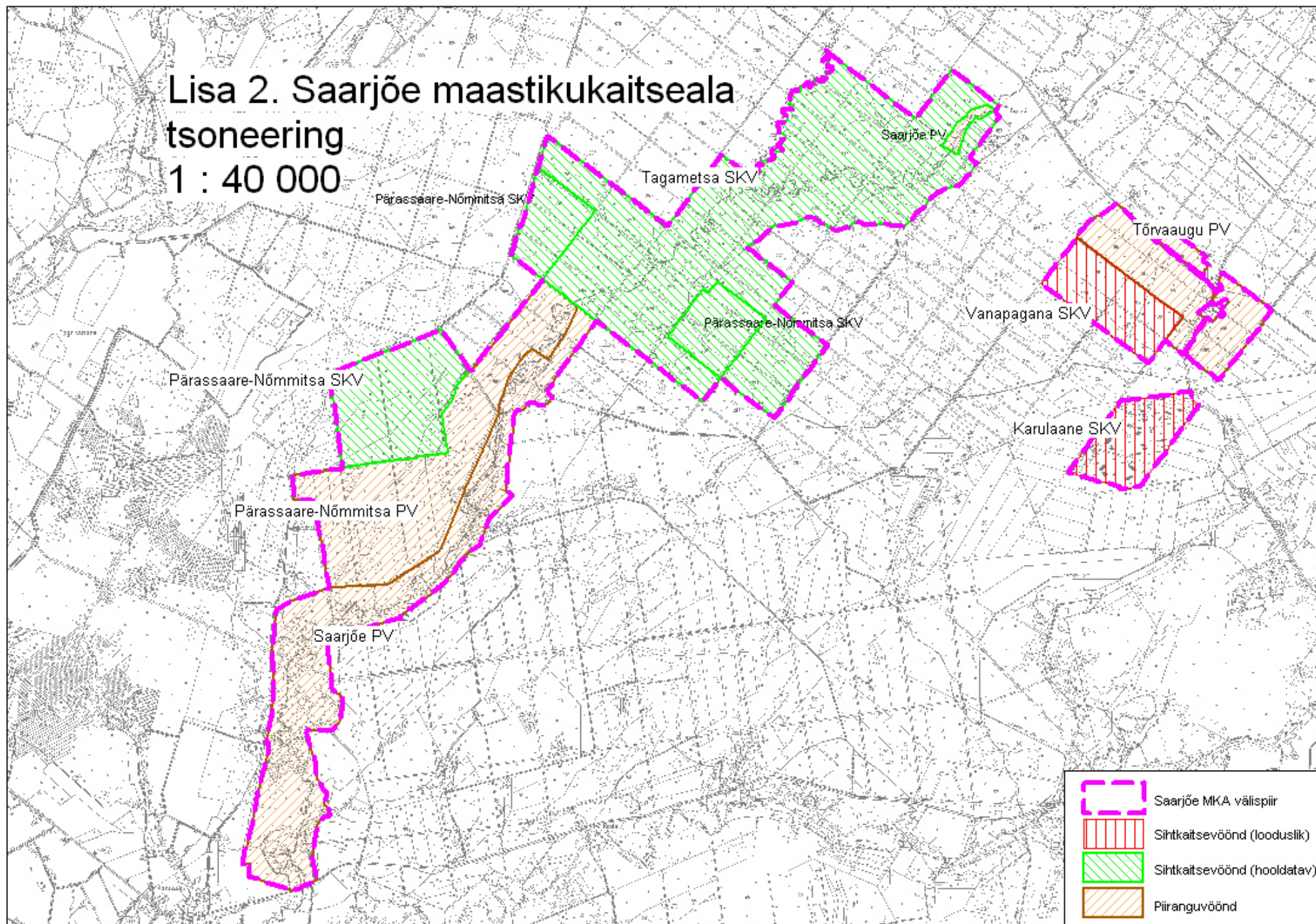
² Tulenevalt Vabariigi Valitsuse 5. augusti 2004. a korralduse nr 615-k «Euroopa Komisjonile esitatav Natura 2000 võrgustiku alade nimekiri» lisa 1 punkti 2 alapunktist 361 hõlmab kaitseala Saarjõe loodusala, kus tegevuse kavandamisel tuleb hinnata selle mõju loodusala kaitse-eesmärkidele, arvestades Natura 2000 võrgustiku alade suhtes kehtivaid erisusi.

³ Sulgudes on siin ja edaspidi kaitstava elupaigatüübi koodinumber vastavalt nõukogu direktiivi 92/43/EMÜ I lisale. Tärniga (*) on tähistatud esmatahtsad elupaigatüübid.

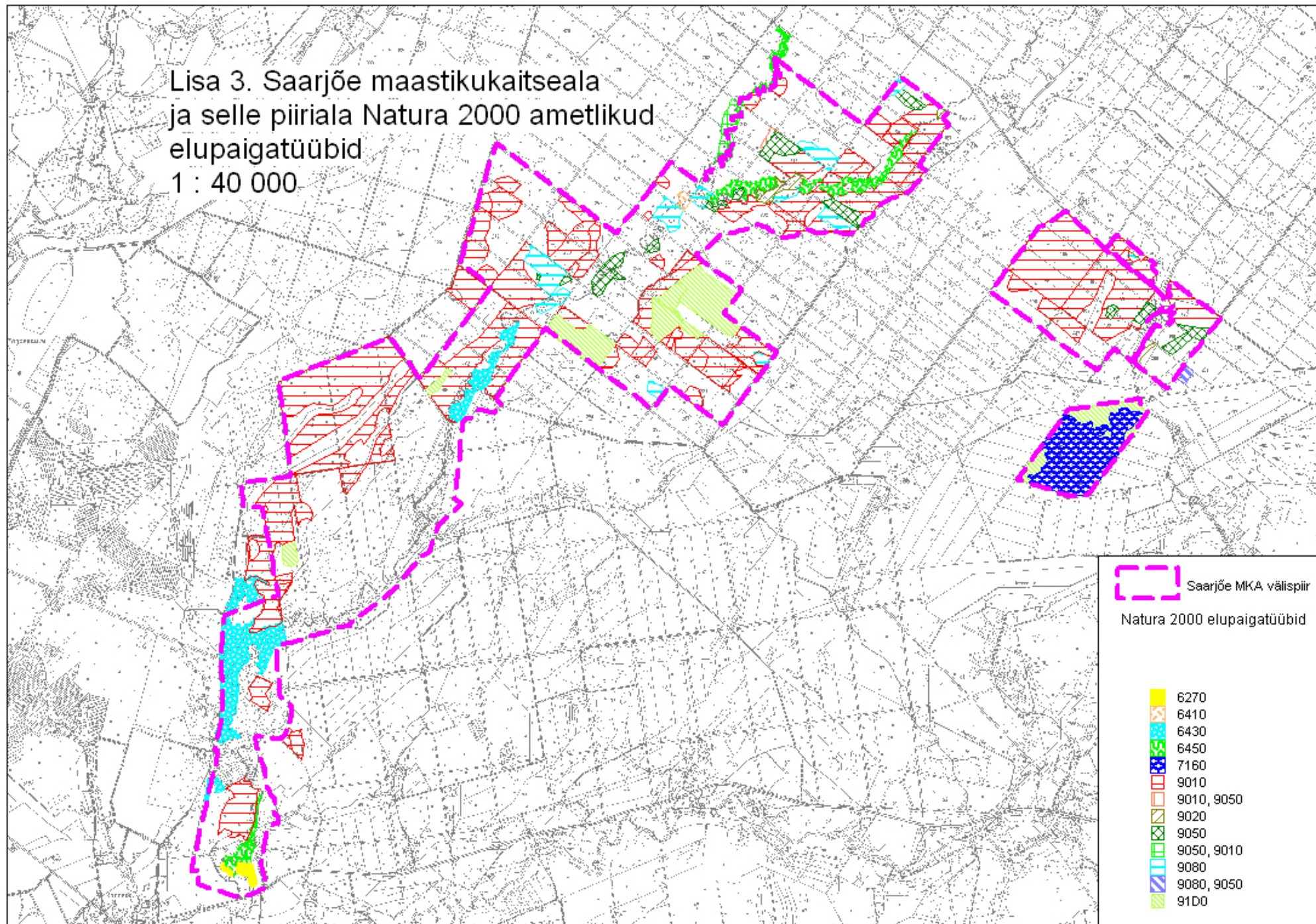
⁴ Kaitseala välispiir ja vööndite piirid on märgitud määruse lisas esitatud kaardil Eesti põhikaardi (möötkava 1:10 000) alusel, kasutades maakatastri andmeid seisuga november 2005. a. Ala kaardiga saab tutvuda Järvamaa keskkonnateenistuses, Pärnumaa keskkonnateenistuses, Viljandimaa keskkonnateenistuses, Keskkonnaministeeriumis, Keskkonnaministeeriumi Info- ja Tehnokeskuses ning Maaameti veebilehel maainfosüsteemis (www.maaamet.ee).

Määruse lisa on avaldatud elektroonilises Riigi Teatajas. Alus: «Riigi Teataja seaduse» § 4 lõige 2 ja riigisekretäri 29.06.2005 resolutsioon nr 17-1/0505738.

Lisa 2. Saarjõe maastikukaitseala tsoneering 1 : 40 000



Lisa 3. Saarjõe maastikukaitseala
ja selle piiriala Natura 2000 ametlikud
elupaigatüübid
1 : 40 000



LISA 4. Saarjõe MKA infrastruktuur ja tähised

1 : 55 000

