

Mõisamõtsa looduskaitseala kaitsekorralduskava 2016-2025



Keskkonnaamet 2015

SISUKORD

1. SISSEJUHATUS	4
1.1. Mõisamõtsa looduskaitseala üldiseloostus.....	4
1.2. Maaomand ja maakasutus	5
1.3. Huvigrupid	5
1.4. Uuritus ja seire	5
1.4.1. Vaidva ja Peeli jõe elustiku ja ökoloogilise seisundi uurimine.....	5
1.4.2. Metsade looduslikkuse taastamise uuring	6
2. VÄÄRTUSED JA KAITSE-EESMÄRGID	7
3. ALA JA SELLE VÄÄRTUSTE TUTVUSTAMINE JA KÜLASTUSKORRALDUS	10
4. KAVANDATAVAD KAITSEKORRALDUSLIKUD TEGEVUSED JA EELARVE	11
4.1. Tegevuste kirjeldus	11
4.1.1. Seired, uuringud	11
4.1.2. Taristu	11
4.1.3. Kavad, eeskirjad.....	11
4.2. Tegevuste eelarve.....	13
5. KASUTATUD ALLIKAD	15

Vastavalt looduskaitseseaduse (RT I 2004, 38, 258) §-le 25 on kaitsekorralduskava kaitstava loodusobjekti kaitse korraldamiseks. Kaitseala kaitsekorra üldpõhimõtted on sätestatud looduskaitseseaduse §-is 30.

Kaitsekorralduskava kinnitab Keskkonnaameti peadirektor. Teave kaitsekorralduskava kinnitamise kohta avalikustatakse Keskkonnaameti kodulehel.

Käesoleva Mõisamõtsa looduskaitseala (edaspidi kaitseala) kaitsekorralduskava (edaspidi KKK) eesmärk on:

- anda lühike ülevaade kaitstavast alast (edaspidi ala), selle kaitse-eesmärkidest, rahvusvahelisest staatusest, maakasutusest, huvigruppidest;
- anda lühike ülevaade ala eesmärkidest ning hinnang iga põhiväärtuseks oleva liigi, elupaiga vm väärtuse seisundile;
- arvestades alale seatud kaitse-eesmärke määrata mõõdetavad eesmärgid ja kaitsekorralduse oodatavad tulemused kaitsekorraldusperioodi lõpuks;
- anda lühike ülevaade peamistest väärtusi mõjutavatest teguritest, kirjeldada kaitseks vajalikke meetmeid koos oodatavate tulemustega;
- määrata põhiväärtuste säilimisele ja tutvustamisele suunatud kaitsekorralduslike tegevuste elluviimise plaan koos tööde mahu, koha, ulatuse kirjelduse ja orienteeruva maksumusega;
- luua alusdokument ala kaitsekorralduslike tööde elluviimiseks ja rahastamiseks.

KKK koostamisel juhendatakse Eesti Vabariigi kehtivast seadusandlusest ja kaitsekorralduskava koostamise juhendist. Mõisamõtsa looduskaitseala KKK on koostatud kümneks aastaks.

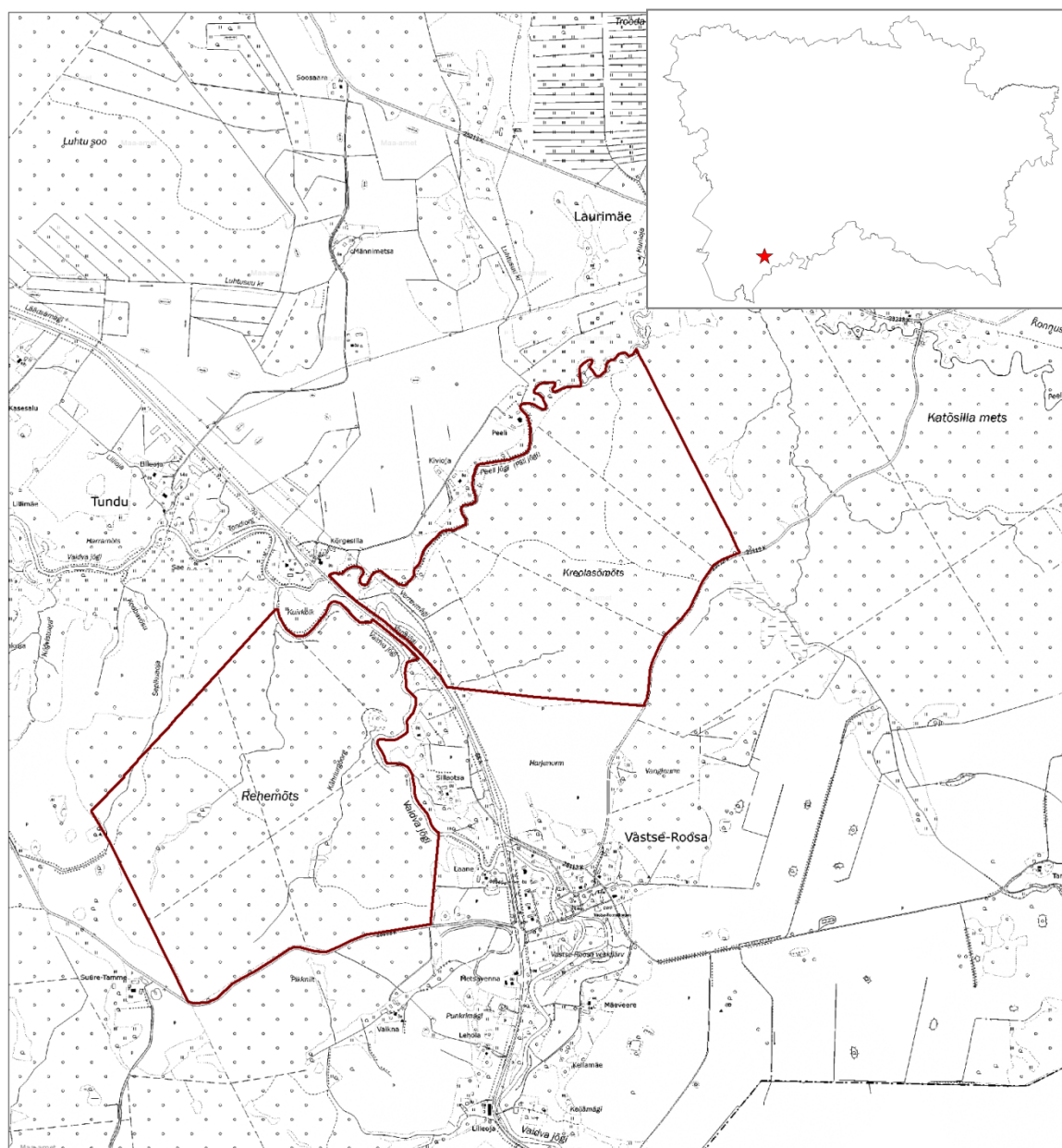
KKK koostas Keskkonnaameti Põlva-Valga-Võru regiooni kaitse planeerimise spetsialist Kerttu Elm. Kontakt: kerttu.elm@keskkonnaamet.ee, 680 7913.

Kaanefoto: Kerttu Elm

1. SISSEJUHATUS

1.1. Mõisamõtsa looduskaitseala üldiseloostus

Mõisamõtsa looduskaitseala asub Võru maakonnas Varstu vallas Pähni külas ja Mõniste vallas Vastse-Roosa külas. Looduskaitseala on moodustatud Vabariigi Valitsuse 21.04.2005 määrusega nr 84 „Mõisamõtsa looduskaitseala kaitse alla võtmine ja kaitse-eeskiri“ ning ala kaitse-eesmärgiks on kaitsta looduse ja maastiku mitmekesisust ning ürgilmelist puistut. Kaitseala kuulub tervenisti hooldatavasse sihtkaitsevööndisse. Kaitstavate objektide hulka kuuluvad järgmised EÜ nõukogu direktiivi 92/43/EMÜ looduslike elupaikade ning loodusliku taime- ja loomastiku kaitse kohta I lisas nimetatud elupaigatüübid – jõed ja ojad (3260) ning vanad looduspõõsad (9010*) – ja II lisas nimetatud liikide elupaigad. Tulenevalt Vabariigi Valitsuse 05.08.2004 korralduse nr 615 „Euroopa Komisjonile esitatav Natura 2000 võrgustiku alade nimekiri“ (RTL 2004, 111, 1758) lisa 1 punkti 2 alapunkti 237 alusel kuulub tervikuna Mõisamõtsa loodusala (Natura EE0040333) koosseisu (EELIS).



Joonis 1. Mõisamõtsa looduskaitseala asukoha skeem

1.2. Maaomand ja maakasutus

Mõisamõtsa looduskaitseala pindala on 223,9 ha, mis on valdavalt riigi maa. Kaitsealast 7,9 hektarit on jätkuvalt riigi omandis olev maa ning eramaid jääb alale 0,2 ha. Kaitsealal on valdavalt tegemist metsamaaga. Mõisamõtsa looduskaitsealal ei paikne hoonestusalasid ega põllumajanduslikke kõlvikuid.

1.3. Huvigrupid

Mõisamõtsa looduskaitsealaga seotud olulisemad huvigrupid ja nende huvid on alljärgnevad:

Keskkonnaamet – kaitseala valitseja. Keskkonnaameti eesmärk on tagada ala eesmärgiks olevate väärtuste soodne seisund.

RMK – praktiliste looduskaitsetööde teostamine riigimaadel ja ala külastuse korraldamine kaitseala väärtuste soodsa seisundi säilitamiseks ning tutvustamiseks.

Varstu ja Mõniste Vallavalitsused – huvitatud kaitseala heast seisundist, loodusväärtuste säilimisest, loodusturismi edendamisest piirkonnas.

Keskkonnainspeksioon – järelevalve teostamine keskkonnavalitsuste õigusrikkumiste üle.

Kalastajad, jahindusorganisatsioonid – on huvitatud kalapüügist ja jahimaa kasutamisest ja ulukitele sobilike elupaikade olemasolust, samuti teede ning metsasihtide olemasolust.

Puhkajad – ettevalmistatud puhkekohad, info kättesaadavus, ettevalmistatud matkarada, mis väärtustavad puutumatu loodust.

Metsa kõrvalsaaduste korjajad – huvitatud marja- ja seenekorjamise võimalustest ning teede ning sihtide olemasolust.

Ülikoolid – teadustöö, uuringud.

1.4. Uuritus ja seire

1.4.1. Vaidva ja Peeli jõe elustiku ja ökoloogilise seisundi uurimine

Aastal 2009 teostati Vaidva ja Peeli vee-elupaikade ning kaitsealuste liikide seisundit ning olulisi mõju- ja ohutegureid hindav seire. Mõisamõtsa looduskaitseala kaitsekorralduskava 2006-2015 alusel tellitud uuring näitas, et jõgede elupaikade kvaliteet on hea ning pole viimase aja jooksul halvenenud ning olulised ohutegurid neil jõgedel puuduvad. Jõgedel asuvaid koprapaise ei ole palju ja need ei toimi kaladele oluliste rändetõketena.

Vaidva jõe puhul leidis esmakordselt kinnitust fakt, et lõhe selles jões tõesti sigib: katsepüükidel registreeriti lõhe 11 samasuvist ja 2 kahesuvist isendit. Väliuuringute käigus tehti 12 kalastiku katsepüüki, ülevaade anti ka aastatel 1988-2004 tehtud katsepüükidest. Lisaks uuriti ka kahe EL loodusdirektiivi veeselgrootu, rohe-vesihobu ja paksukojalise jõekarbi seisundit. Vaidva jões võib koos juhukülalistega arvestada kuni 30 kalaliigi esinemisega, sagedasemad mõlemas jões on on forell, harjus, teib, lepamaim, rünt, trulling ja võldas. Vaidva jões esineb ka jõesilmu, lõhet ja vähesel määral paksukojalist jõekarpi. Peeli jões esineb 16 kalaliiki, levinumad on ojasilm, forell, lepamaim, trulling, luukarits ja võldas.

Kaitsealusteks liikideks neis jõgedes on jõesilm, lõhe, harjus, tõugjas, hink, võldas ja paksukojaline jõekarp. Kõigil kolmel jõel tunneb end hästi kiililiik rohe-vesihobu. Paksukojalise jõekarbi arvukust hinnati väga madalaks. Praegu on aastaringne kalapüük keelatud Vaidva jõe ühel lõigul (Järvekül, R., Luig, J. 2009).

1.4.2. Metsade looduslikkuse taastamise uuring

Euroopa Liidu LIFE-Nature projekti „Protection of priority forest habitat types in Estonia“ raames viidi Eesti kaitsealadel läbi erinevaid taastamisvõtteid, milleks olid häilu raiumine, häilu raiumine koos lamapuidu tekitamisega ja häilu raiumine koos okste ja varise ülepõletamisega. Taastatud aladele rajati edasiste muutuste jälgimiseks 50 püsiproovitükki. Püsiproovitükke seirati esmakordselt 2004. aastal, vahetult enne taastamistegevuse läbiviimist, kordusseired toimusid 2005. aastal, 2008. aastal ja 2013. aastal.

Mõisamõtsa looduskaitsealale on rajatud kolm proovitükki, millest üks on kontrollala ning kahel proovitükil on kasutatud taastamisvõtet (häilu raiumine). Metsade looduslikkuse taastamise püsiproovitükkide seirete käigus inventeeriti alustaimestikku ja mardikalisi. Lisaks inventeeriti puistut ning mõõdeti häilude suurused. 2008. aastal ja 2013. aastal inventeeriti ka looduslikku uuendust ning 2013. aastal lisaks looduslikule uuendusele veel alusmetsa (Siir, L., 2013).

Looduslikkuse taastamisvõtted on mõjutanud oluliselt alustaimestu ja mardikaliste liigirikkuse kasvu ning loodusliku uuenduse arvukust. Rohhtaime ja puhmaste puhul erinesid häiluga ja ülepõletatud häiluga proovitükid 2013. aastal liigiliselt koosseisult oluliselt kontrollaladest. Mardikaliste liigirikkus tõusis kõige enam häilu ja lamapuiduga püsiproovitükkidel. Hariliku männi (*Pinus sylvestris*) looduslik uuendus oli arvukaim ülepõletatud häilu korral, kase (*Betula sp*) uuendus oli arvukaim häiluga püsiproovitükkidel ning hariliku kuuse (*Picea abies*) uuendus häilu ja lamapuiduga püsiproovitükkidel (Siir, L., 2013).

2. VÄÄRTUSED JA KAITSE-EESMÄRGID

Tabelis 1 võetakse kokku Mõisamõtsa looduskaitseala kaitseväärtuste hoidmisega seotud kaitse-eesmärgid, soodsa looduskaitse seisundi saavutamist või hoidmist ohustavad tegurid ning nende ärahoidmiseks või leevendamiseks ettenähtavad meetmed ning kaitsetegevuse oodatavad tulemused kaitsekorralduskava perspektiivis.

Tabel 1. Mõisamõtsa looduskaitseala väärtuste koondtabel.

Väärtus ¹	Seisund	Pikaajaline kaitse-eesmärk	Ohutegurid	Meetmed	Kriteeriumid tulemuslikkuse hindamiseks	Oodatav tulemus kaitsekorraldus-perioodi lõpuks
2.1. Elustik						
Võldas LKS – III, KE – jah, LoD – II, LoA – jah	Liikidele sobivat elupaika esineb 7,9 ha (soodne seisund tagatakse elupaiga jõgede ja ojade (3260) kaitsega)	Elupaigad on säilinud 7,9 ha suurusel alal	Elupaikade kinnikasvamine	Elupaiga kaitse läbi jõgede ja ojade elupaigatüübi kaitse	Liikide olemasolu	Liigid on veekogus esindatud.
Jõesilm KE- jah LoD – II, IV LoA – jah						

¹ 1) LKS – kaitsekategooria looduskaitsealade alusel
KE – jah –kaitseala kaitse-eesmärgiks olemine
LoD – loodusdirektiivi lisa number
LoA (LiD) – loodusala (linnuala) kaitse-eesmärgiks olemine

2) Elupaiga seisund A – väga hea, B – hea, C- arvestatav, D – väheesinduslik

Väärtus ¹	Seisund	Pikaajaline kaitse-eesmärk	Ohutegurid	Meetmed	Kriteeriumid tulemuslikkuse hindamiseks	Oodatav tulemus kaitsekorraldus-perioodi lõpuks
2.1. Elustik						
Rohevesihobu LKS – III, KE – jah, LoD – II, IV, LoA – jah	Liikidele sobivat elupaika esineb 7,9 ha (soodne seisund tagatakse elupaiga jõgede ja ojade (3260) kaitsega)	Elupaigad on säilinud 7,9 ha suurusel alal	Elupaikade kinnikasvamine	Elupaiga kaitse läbi jõgede ja ojade elupaigatüübi kaitse	Liikide olemasolu	Liigid on veekogus esindatud.
Lõhe KE – jah, LoD – II, V LoA - jah						
Paksukojaline jõekarp LKS – II, KE –jah, LoD – II, IV, LoA – jah						
Väikekonnakotkas LKS – I, KE – ei, LiD – I, LoA – jah	Heas seisundis asustatud pesa leitud 2015. aastal (soodne seisund tagatakse elupaiga vanad loodumetsad (9010*) kaitsega).	Liik on kaitsealal esindatud.	Inimeste poolt häirimine pesitsusajal.	Liikumispiirangu kehtestamine ja elupaigatüübi vanad loodumetsad kaitse.	Liigi pesitsemine.	Kaitsealal pesitseb 1 kotkapaar.

Väärtus ¹	Seisund	Pikaajaline kaitse-eesmärk	Ohutegurid	Meetmed	Kriteeriumid tulemuslikkuse hindamiseks	Oodatav tulemus kaitsekorraldus-perioodi lõpuks
2.2. Elupaik						
Jõed ja ojad (3260) KE – jah, LoD – I, LoA – jah	B	Elupaigatüübi säilimine 7,9 ha suurusel alal seisundiga B	Veekogu eutrofeerumine	Seire	Elupaigatüübi säilimine 7,9 ha suurusel alal seisundiga B	Elupaigatüübi säilimine 7,9 ha suurusel alal seisundiga B
Vanad loodumetsad (9010*) KE – jah, LoD – I, LoA – jah	B	Elupaigatüübi säilimine 191 ha suurusel alal seisundiga B	Valed hooldusvõtted radade hooldamisel.	Seire	Elupaigatüübi säilimine 191 ha suurusel alal seisundiga B	Elupaigatüübi säilimine 191 ha suurusel alal seisundiga B

3. ALA JA SELLE VÄÄRTUSTE TUTVUSTAMINE JA KÜLASTUSKORRALDUS

Loodushariduse ning puhkemajanduse seisukohast on Mõisamõtsa metsadel kõrge väärtus. Eelkõige on nad hinnalised oma kohati tõeliselt loodusliku ilme poolest ning samal ajal on siinsed metsakooslused väga mitmekesised. Esteetiliselt kauni ilme annab kaitsealale vahelduv reljeef. Küngaste ning tasasemate aladega vahelduv maastik on sobilik rekreatsiooniks. Huvitavat vaadet pakub Vaidva jõgi oma käänulise ning sopilise kaldajoonega.

Mõisamõtsa looduskaitsealal on võimalus matkata 5 km pikkusel RMK hallataval loodusrajal. Rajal on 8 huvipunkti, mis tutvustavad kaitseala eripalgelisi metsakooslusi ja Vaidva jõe äärset vahelduvat reljeefi. Loodusõpperada on tähistatud suunaviitadega, huvipunkte märgivad numbritega postid. Külastuskoormus on madal. Rada on hooldatud.

Visioon

- Loodusõpperada kasutatakse rekreatiivsel ja hariduslikul eesmärgil. Rada pakub alternatiivi rohkem külastatavatele matkaradadele.

Eesmärk

- Ala külastatavus jääb samale tasemele.



Foto 1. Mõisamõtsa loodusõpperajal Vaidva jõe tutvustav infotahvel. (Kerttu Elm)

4. KAVANDATAVAD KAITSEKORRALDUSLIKUD TEGEVUSED JA EELARVE

4.1. Tegevuste kirjeldus

4.1.1. Seired, uuringud

4.1.1.1. Väike-konnakotka seire

Aastal 2015 leitud pesa seire ja pesitsemisedukuse hindamine. Riiklik seire kuulub I prioriteetsusklassi ja seda finantseeritakse seireprogrammi eelarvest.

4.1.1.2. Vaidva jõe hüdrobioloogiline ja hüdrokeemiline seire

Seired kavandatakse uue seirekavaga aastateks 2016-2021, mille alusel täpsustatakse Vaidva jõe kaitsekorralduskava selle vahehindamisel (2018. a), seejärel ka Mõisamõtsa kaitsekorralduskava. Soovitav on seire teostamine kahel aastal. Riiklik seire kuulub I prioriteetsusklassi ja seda finantseeritakse seireprogrammi eelarvest (Vaidva jõe kaitsekorralduskava 2014-2023). Seire käigus saab andmed ka kaitseala kaitse-eesmärkideks olevate liikide kohta.

4.1.1.3. Metsade looduslikkuse taastamise uuringu kordusseire

Mõisamõtsa looduskaitsealale 2004. a rajatud metsade looduslikkuse taastamise uuringu proovitükkide kordusseire viiakse läbi 2023. aastal. Seire teostajaks on Eesti Maaülikool. Seire kuulub II prioriteetsusklassi ning selle käigus saab andmeid häilude raiumise mõjust metsa looduslikkuse suurendamisele. Uuringu võimalik maksumus täpsustatakse hiljem kaitsekorralduskava vahehindamise käigus.

4.1.2. Taristu

4.1.2.1. Õpperaja taristu hooldamine

Vajalik on infotahvlite, laudtee ning treppide hooldamine ning murdunud laudade väljavahetamine. Teostaja RMK, prioriteetsus II.

4.1.3. Kavad, eeskirjad

4.1.3.1. Kaitsekorralduskava uuendamine ja tulemuslikkuse hindamine

Kaitsekorralduskava periood on planeeritud kümnele aastale. Perioodi keskel 2020. aastal toimub vahehindamine, mille raames tehakse kokkuvõtte toimunud tegevustest ja ala seisundist. Kaitsekorralduskava vahehindamist tehakse kameraalselt, hinnates kas planeeritud tegevused on jätkuvalt aktuaalsed ja millisel määral teostatud. Vajadusel korrigeeritakse

eesmärke ja uuendatakse kaitsekorralduslike tegevuste nimekiri. Perioodi lõppedes tuleb Mõisamõtsa looduskaitsealale koostada uus kaitsekorralduskava. Kaitsekorralduse tulemuslikkuse hindamine toimub vastavalt tabelis 1 esitatud eesmärkidele kaitsekorraldusperioodi lõpuks lähtuvalt seatud kriteeriumidest. Prioriteet I, korraldaja KeA.

4.1.3.2. Kaitse-eeskirja muutmine

Mõisamõtsa looduskaitseala kaitse-eeskirja on vaja muuta seoses liikumispiirangu kehtestamisega väike-konnakotka pesa ümbruses. Sellest tulenevalt on vaja üle vaadata ala tsoneering. Vajalik on ka kaitse-eesmärkide täpsustamine. Kaitse-eeskirja muutmine viiakse läbi 2020. aastal Keskkonnaameti poolt, prioriteetsus on I.

Jrk	Tegevuse nimetus	Tegevuse tüüp	Korraldaja	Priori- teet	2016	2017	2018	2019	2020	2021	2022	2023	2024	2025	Kokku
Sadades eurodes															
Kavad, eeskirjad															
4.1.3.	Mõisamõtsa kaitsekorralduskava vahehindamine ja uue kava koostamine	Tegevuskava	KeA	I					x					x	0
4.1.3.	Mõisamõtsa LKA kaitse-eeskirja muutmine	Kaitsekorra muutmine	KeA	I					x						0

5. KASUTATUD ALLIKAD

EELIS, Eesti Looduse Infosüsteem. 01.10.2015

Mõisamõtsa looduskaitseala kaitse alla võtmine ja kaitse-eeskiri, RT I 2005, 22, 160, <https://www.riigiteataja.ee/akt/890046?leiaKehtiv> 01.10.2015

Siir, L. 2014. Looduslikkuse taastamistegevuse hindamine püsiproovitükkidel. Eesti Maaülikool. Tartu.

Järvekül, R., Luig, J. 2009. Elustiku kompleksuuringud Vaidava, Peeli ja Peetri jõgedel. Ökokonsult OÜ (käsikiri Keskkonnaametis).