

Lisa 1  
KINNITATUD  
Keskkonnaameti  
peadirektori 03.01.2017  
käskkirjaga nr 1-2/17/1

# Kesknõmme looduskaitseala kaitsekorralduskava 2017–2026



Keskkonnaamet 2016



Euroopa Liit  
Euroopa  
Regionaalarengu Fond



Eesti tuleviku heaks

# SISUKORD

1. SISSEJUHATUS.....	5
1.1. Ala iseloomustus .....	5
1.2. Maakasutus .....	7
1.3. Huvigrupid.....	10
1.4. Kaitsekord.....	10
1.5. Uuritus .....	11
1.5.1. Läbiviidud inventuurid ja uuringud.....	11
1.5.2. Riiklik seire .....	11
1.5.3. Inventuuride ja uuringute vajadus .....	11
2. VÄÄRTUSED JA KAITSE-EESMÄRGID.....	13
2.1. Elustik.....	13
2.1.1. Taimed.....	13
2.1.1.1. Tuhkpihlakas ( <i>Sorbus rupicola</i> ).....	14
2.1.1.2. Harilik jugapuu ( <i>Taxus baccata</i> ).....	15
2.1.1.3. Harilik luuderohi ( <i>Hedera helix</i> ).....	17
2.1.2. Samblikud.....	18
2.1.2.1. Sire varjusamblik ( <i>Chaenotheca gracilentia</i> ).....	18
2.1.3. Loomad.....	18
2.2. Kooslused .....	20
2.2.1. Poollooduslikud kooslused.....	22
2.2.1.1. Lood (6280*).....	22
2.2.2. Sood.....	22
2.2.2.1. Rabad (7110*).....	23
2.2.2.2. Siirde- ja õõtsiksood (7140).....	23
2.2.2.3. Liigirikkad madalsood (7230) ja lubjarikkad madalsood lääne-mõõkrohuga (7210*).....	24
2.2.3. Metsad .....	25
2.2.3.1. Metsastunud luited (2180).....	25
2.2.3.2. Vanad loodusemetsad (9010*).....	26
2.2.3.3. Rohunditerikkad kuusikud (9050).....	27
2.2.3.4. Okasmetsad oosidel ja moreenikuhjatistel (9060).....	28
2.2.3.5. Soostuvad ja soo-lehtmetsad (9080*).....	28
2.2.3.6. Siirdesoo- ja rabametsad (91D0*).....	29
2.3. Üksikobjekt.....	29
3. ALA JA SELLE VÄÄRTUSTE TUTVUSTAMINE NING KÜLASTUSKORRALDUS	30
3.1. Külastustaristu .....	31
3.1.1. Tähised .....	31
3.1.2. Infotahvel.....	31
4. KAVANDATAVAD KAITSEKORRALDUSLIKUD TEGEVUSED JA EELARVE.....	32
4.1. Inventuurid, seired, uuringud.....	32
4.1.1. Riiklik seire .....	32
4.1.2. Hüdrooloogilised uuringud soode tegevuskava raames .....	33
4.1.3. Kaitse-eesmärgiks seatud ja seatavate liikide inventuur .....	33
4.1.4. Elupaigatuubi rabad (7110*) esinduslikkuse info täpsustamine .....	33
4.2. Hooldus- ja taastamistööd .....	34
4.2.1. Kujundusraied.....	34
4.2.2. Loodude hooldamine .....	34

4.3. Taristu .....	34
4.3.1. Kaitstava ala tähistamine ja piiritähiste hooldamine .....	34
4.3.2. Infotahvli paigaldamine ja hooldamine .....	34
4.4. Kavad, eeskirjad .....	35
4.4.1. Kaitsekorra uuendamine .....	35
4.4.2. Kaitsekorralduskava vahehindamine .....	35
4.4.3. Kaitsekorralduse tulemuslikkuse hindamine ja uue kaitsekorralduskava koostamine .....	35
4.5. Eelarve .....	37
5. KAITSEKORRALDUSE TULEMUSLIKKUSE HINDAMINE .....	38
Kasutatud kirjandus .....	41
LISAD .....	42
Lisa 1. Kesknõmme looduskaitseala kaitse-eeskiri .....	42
Lisa 2. Väljavõte Natura 2000 loodusala moodustamise korraldusest .....	46
Lisa 3. KKK koostamise käigus tehtud kaitsekorra ja piiride muutmise ettepanekute koond .....	47
Lisa 4. Väärtuste koondtabel .....	48

Vastavalt looduskaitseaduse § 25-le on kaitsekorralduskava kaitstavate loodusobjektide alapõhise kaitse korraldamise aluseks. Kaitsekorralduskava annab soovitusel kaitseala valitsejale kaitse-eesmärkide saavutamise parimatest viisidest, kuid ei loo õigusi ega kohustusi kolmandatele isikutele.

Kaitsekorralduskava kinnitab Keskkonnaameti peadirektor. Teave kaitsekorralduskava kinnitamise kohta avalikustatakse Keskkonnaameti kodulehel.

Käesoleva Kesknõmme looduskaitseala kaitsekorralduskava (edaspidi ka *KKK*) eesmärk on:

- anda lühike ülevaade kaitstavast alast (edaspidi ka *kaitseala*) – selle kaitsekorrast, kaitse-eesmärkidest, rahvusvahelisest staatusest, maakasutusest, huvigruppidest ning alal läbiviidavast riiklikust seirest;
- analüüsida ala eesmärke ning anda hinnang iga põhiväärtuseks oleva liigi, elupaiga vm väärtuse seisundile;
- arvestades alale seatud eesmärke, määrata mõõdetavad kaitse-eesmärgid ja kaitsekorralduse oodatavad tulemused kaitsekorraldusperioodi lõpuks ning 30 aasta perspektiivis;
- anda ülevaade peamistest väärtusi mõjutavatest teguritest, kirjeldada kaitseks vajalikke meetmeid koos oodatavate tulemustega;
- määrata põhiväärtuste säilimisele, taastamisele ja tutvustamisele suunatud kaitsekorralduslike tegevuste elluviimise plaan koos tööde mahu, koha, ulatuse kirjelduse ja orienteeruva maksumusega;
- luua alusdokument kaitseala kaitsekorralduslike tööde elluviimiseks ja rahastamiseks.

Kaitsekorralduskava koostamisel viidi läbi üks avalikkuse kaasamiskoosolek 14. novembril 2013. aastal Kihelkonna vallas.

Kava koostamist koordineeris Keskkonnaameti kaitse planeerimise büroo kaitse planeerimise spetsialist Riina Noormägi (tel: 452 7755; e-post: riina.noormagi@keskkonnaamet.ee).

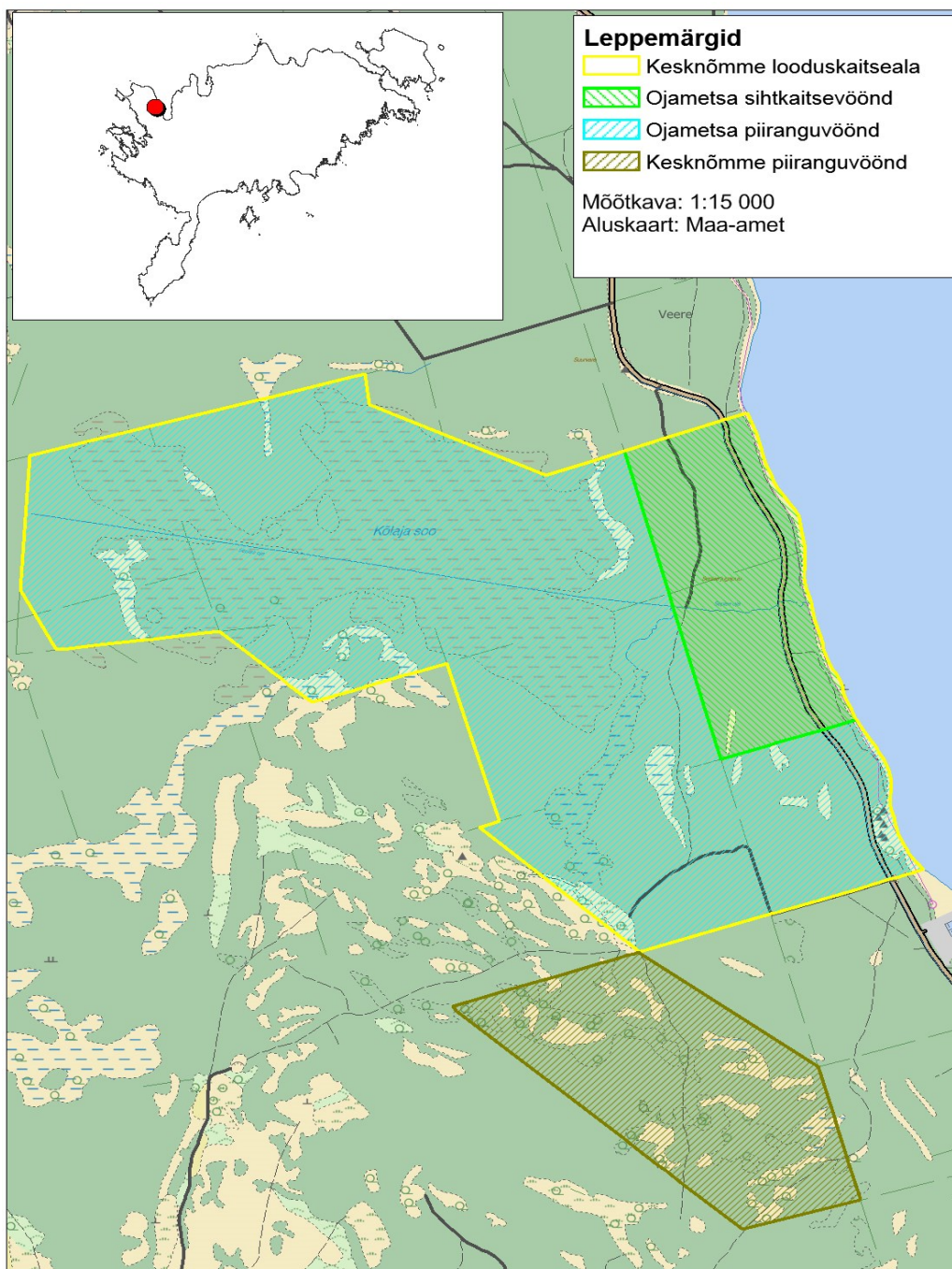
Kava koostas Toomas Kukk Pärändkoosluste Kaitse Ühingust (edaspidi ka *PKÜ*, tel: 5189420, e-post: tomkukk@gmail.com).

KAITSEKORRALDUSKAVA ON VALMINUD „RIIKLIKU STRUKTUURIVAHENDITE KASUTAMISE STRATEEGIA 2007–2013” JA SELLEST TULENEVA „ELUKESKKONNA ARENDAMISE RAKENDUSKAVA” PRIORITEETSE SUUNA „SÄÄSTVA KESKKONNAKASUTUSE INFRASTRUKTUURIDE JA TUGISÜSTEEMIDE ARENDAMINE” MEETME „KAITSEKORRALDUSKAVADE JA LIIKIDE TEGEVUSKAVADE KOOSTAMINE LOODUSE MITMEKESISUSE SÄILITAMISEKS” PROGRAMMI ALUSEL EUROOPA REGIONAALARENGU FONDI VAHENDITEST.

# 1. SISSEJUHATUS

## 1.1. ALA ISELOOMUSTUS

Kesknõmme looduskaitseala asub Loode-Saaremaal Kihelkonna vallas, Tagalahe läänerrannikul, Tagamõisa poolsaare idaosas (joonis 1). Looduskaitseala pindala on 338,8 hektarit.



**Joonis 1. Kesknõmme looduskaitseala tzoneering ning asukoht Saaremaal.**

Kaitseala moodustati 1965. aastal (Eesti NSV Kingissepa Rajooni TSN Täitevkomitee 3. aprilli 1965. a otsus nr 32 „Looduse kaitsest Kingissepa rajoonis”) kui kohaliku tähtsusega botaaniline objekt, tuhkpihlaka (*Sorbus rupicola*) ja hariliku jugapuu (*Taxus baccata*) kasvukoht.

Kesknõmme looduskaitseala piirid ühtivad rahvusvahelise tähtsusega Natura 2000 võrgustikku kuuluva Kesknõmme loodusala piiridega.

Kesknõmme looduskaitseala kaitse-eeskirja järgi jaguneb maa-ala vastavalt kaitsekorra eripärale ja majandustegevuse piiramise astmele kaheks piiranguvööndiks (Ojametsa ja Kesknõmme piiranguvöönd) ja üheks hooldatavaks sihtkaitsevööndiks (Ojametsa sihtkaitsevöönd) (joonis 1).

Kesknõmme looduskaitseala on valdavalt metsane – ligi 64% alast katab mitmesuguse tiheduse ja vanusega mets. Umbes veerand kaitsealast on kaetud rabaga. Vähemal määral leidub muid lagedaid alasid, noort metsa ja madalsood.

Maastikuliselt jaguneb kaitseala kaheks: Kõlaja soo koos teda ümbritsevate soostunud metsade ja madalsoodega ning kunagistele rannavallidele kujunenud metsad, madalsood ja loopealsed. Ala idaosa läbib Pidula–Veere maantee.

Geoloogiliselt paikneb kaitseala alamsiluri Jaagarahu lademe avamusalal. Aluspõhja reljeefi järgi kuulub ala Väinamere nõkku. Maakoor tõuseb piirkonnas keskmiselt 1,8–2 mm aastas. Kaitseala piirkond on merest vabanenud suhteliselt hiljuti, enamuses 1000–1500 aastat tagasi (Raukas, 1995). Mere kulutav-kuhjelise tegevuse tulemusena on kujunenud iseloomulik kaarjas luitemaastik, millele viitavad ka näiteks poolkuuja vormiga sood luidetevahelistes nõgudes. Pinnakate koosneb peamiselt liivast ja liiva-veerise segusest purdmaterjalist. Tagalahe idakaldale jäävas kaitseala osas on pinnas suuremas osas veeriseline (Raukas, 1995).

Kaitseala kaitse-eesmärkideks on looduslikud elupaigad ja liigid. Kesknõmme looduskaitseala kaitse-eesmärk on EÜ nõukogu direktiivi 92/43/EMÜ looduslike elupaikade ning loodusliku loomastiku ja taimestiku kaitse kohta I lisas nimetatud järgmiste elupaigatüüpide – looduslikus seisundis rabade (7110\*), siirde- ja õõtsiksoode (7140), liigirikaste madalsoode (7230), vanade looduspõõsede (9010\*), rohunditerikaste kuusikute (9050), moreenikuuhjatistel okasmetsade (9060) ning soostuvate ja soo-lehtmetsade (9080\*) kaitse. Samuti II kaitsekategooria liikide ning III kaitsekategooria liikide vööthuul-sõrmkäpa (*Dactylorhiza fuchsii*) ja pruunika pesajuure (*Neottia nidus-avis*) kaitse. II kaitsekategooriasse kuuluvatest liikidest leidub kaitsealal harilikku jugapuud (*Taxus baccata*), tuhkipihlakat (*Sorbus rupicola*) ja harilikku luuderohu (*Hedera helix*). II kaitsekategooria liiki siredat varjusamblikku (*Chaenotheca gracilentia*) ei ole Kesknõmme looduskaitseala kaitse-eeskirjas ega ka seletuskirjas nimetatud, kuna liik on kaitsealal leitud hiljem (esmaleiuna 2016. aastal).

Külastuskorralduslikult huvipakkuv ala jääb Pidula–Veere maantee ja Tagalahe vahele. Olemasolevaid puhke- ja turismirajatisi kaitsealal teada pole. Läheduses on Riigimetsa Majandamise Keskuse (edaspidi ka RMK) hallatavad puhkekohad Teesu looduskaitsealal Tagalahe rannikul. Kesknõmme looduskaitseala väärtused võiksid huvi pakkuda eelkõige taimehuvilisele. Laiemat huvi võiks pakkuda üksikobjektina tuntud Sepise jugapuu kui Baltimaade suurim ning puhkealana saaks kasutada Kesknõmme rannikut.

Kaitseala põhiline osa, metsa- ja sookooslused, pakuvad huvi vaid loodusandide korjajatele. Sookooslused on praegu üsna raskesti ligipääsetavad ja nõuavad külastajalt teadlikku lähenemist. Ilmselt pole põhjust piirkonna külastatavust suurendada, ehk siis puudub vajadus kaitsealale külastustaristu rajamiseks.

Kaitsekorralduskavaga nähakse ette mitmeid tegevusi ala kaitse-eesmärkide saavutamiseks. Vajalikud on täiendavad eluslooduse inventuurid, eeskätt kaitstavate taimeliikide oma. Kaitsealuste liikide leidumine piirkonnas on teada, aga täpsem arvukus ja võimalikud ohutegurid vajavad täpsustamist. Olulised väärtused on seotud sookooslustega, mistõttu hüdroloogiliste uuringutega tuleb välja selgitada praeguse kraavituse mõju ja vajadusel kavandada meetmeid (kraavide sulgemine, veerežiimi reguleerimine jne). Hariliku jugapuu, tuhkpihlaka ja hariliku luuderohu leiukohtades võib olla vajalik puistu ja põõsarinde harvendamine, ent selle täpse ulatuse peab enne inventuuriga selgitama. Kaitseala piiri tähistamist peab parandama, lisades uusi tähiseid ja seniseid ümber tõstes. Kavaga tehakse ka mitmeid ettepanekuid kaitsekorra muutmiseks ja täpsustamiseks.

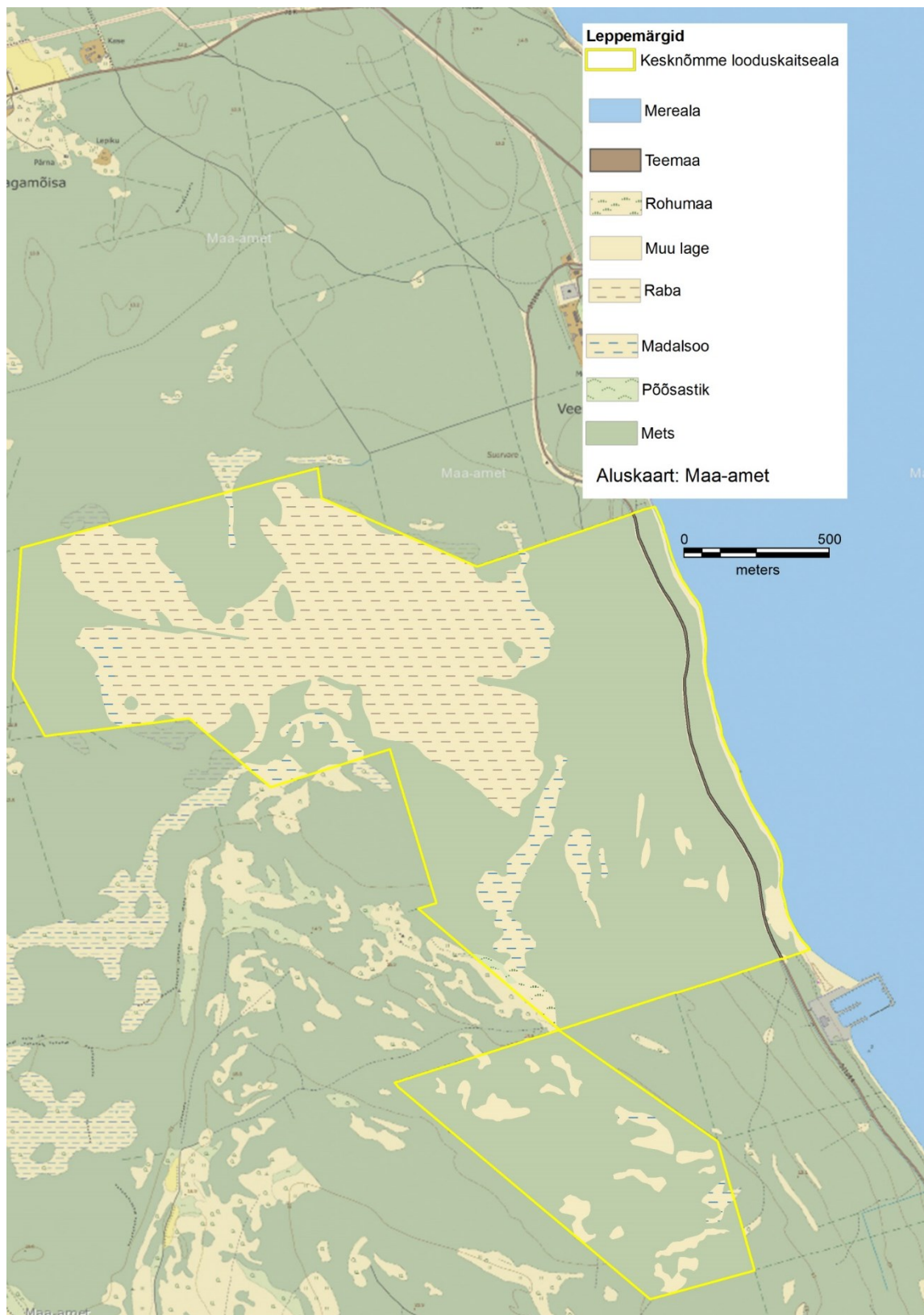
## 1.2. MAAKASUTUS

Kõlvikulise jaotuse alusel (tabel 1, joonis 2) on rohkem kui pool kaitseala pindalast kaetud metsaga (sh põõsastik 0,4 ha) ja u 23% kaitseala pindalast moodustavad rabad ning vähemal määral on kaitseala kaetud madalsoodega (u 4,7%). Mõningal määral on kaitsealal ka muud lagedat ala (12,1 ha), rohumaad (1,2 ha), teemaa (1,2 ha) ja mereala (0,4 ha), mis kaitseala kui tervikut silmas pidades on siiski vähese tähtsusega.

Kaitseala jääb tervenisti riigimaale (joonis 3) ning maa sihtotstarve on maatulundusmaa ja väga väikeses osas transpordimaa.

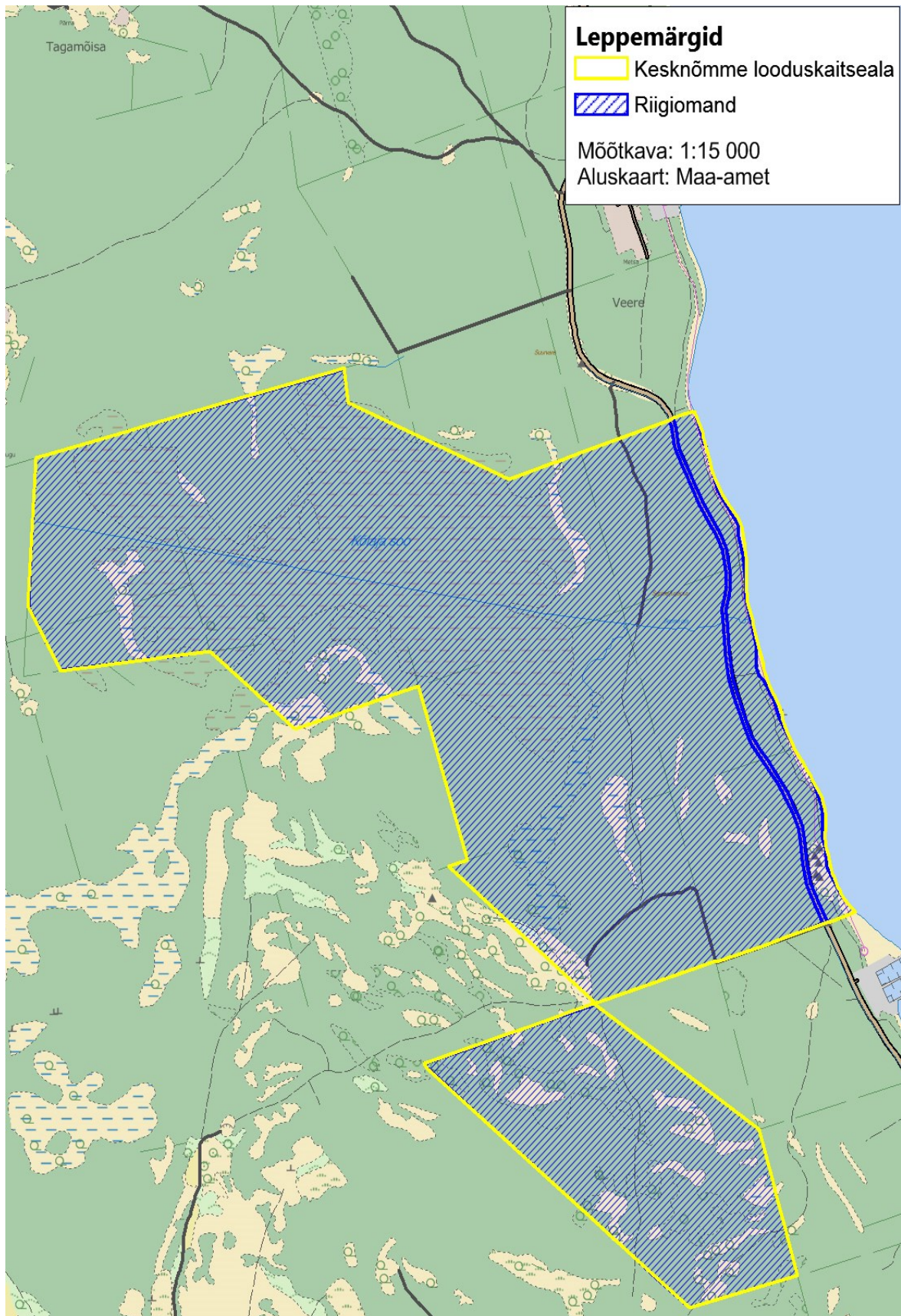
**Tabel 1. Kesknõmme looduskaitseala maa kõlvikuline jaotus.**

<b>Kõlvikutüüp</b>	<b>Pindala (ha)</b>	<b>Osatähtsus (%)</b>
Mets	215,9	63,7
Põõsastik	0,4	0,1
Raba	91,7	27
Madalsoo	15,9	4,7
Muu lage	12,1	3,6
Rohumaa	1,2	0,4
Teemaa	1,2	0,4
Mereala	0,4	0,1
<b>Kokku</b>	<b>338,8</b>	<b>100,0</b>



**Joonis 2. Kesknõmme looduskaitseala kõlvikute kaart Maa-ameti põhikaardi alusel.**





**Joonis 3. Kesknõmme looduskaitseala maaomandi jaotus.**

### 1.3. HUVIGRUPID

Kesknõmme looduskaitsealaga on seotud järgmised huvigrupid:

- **Keskkonnaamet** – kaitseala valitseja. Keskkonnaameti eesmärk on tagada ala kaitse-eesmärgiks olevate väärtuste soodne seisund.
- **Riigimetsa Majandamise Keskus** – praktiliste looduskaitsetööde teostamine riigimaadel ja ala külastuse korraldamine kaitseala väärtuste soodsa seisundi säilitamiseks ning tutvustamiseks.
- **Keskkonnainspeksioon** – keskkonnaalaste õigusrikkumiste ennetamine ja avastamine.
- **Saare Maavalitsus** – maakonna tasakaalustatud areng ja loodusväärtuste kaitse.
- **Kohalik omavalitsus** – kohaliku elu säilitamine ja arendamine, maksumaksjate lisandumine, loodusturismi arendamine, korras puhkealad. Merelepääsu tagamine kohalikele kalameestele.
- **Maaomanikud ja kohalikud elanikud** – huvitatud loodussõbraliku keskkonna säilimisest ning metsa ja soode kõrvalkasutusest.
- **Jahimehed** – ala jätkuv kasutamine jahialana. Ala jääb Kihelkonna jahipiirkonda, mida kasutab Kihelkonna Jahimeeste Selts.
- **Loodusteadlased** – huvitatud loodusväärtuste uurimisest, seirest ja säilitamisest.
- **Turistid ja tervisesportlased** – huvitatud puhta looduskeskkonna ja hooldatud maastike säilimisest.

### 1.4. KAITSEKORD

Kesknõmme looduskaitseala kaitse-eeskiri (lisa 1) on kinnitatud Vabariigi Valitsuse 11. augusti 2005. a määrusega nr 207 (RT I 2005, 44, 366).

Kaitseala (pindalaga 338,8 ha) kuulub vastavalt kaitsekorra eripärale ja majandustegevuse piiramise astmele ühte Ojametsa sihtkaitsevööndisse (pindalaga 44,8 ha) ning kahte – Ojametsa (pindalaga 236,8 ha) ja Kesknõmme (pindalaga 57,2 ha) – piiranguvööndisse. Kaitsealal kehtivad looduskaitseaduses sätestatud piirangud kaitse-eeskirjas sätestatud erisustega.

Vastavalt kehtivale kaitse-eeskirjale on inimestel lubatud viibida, korjata marju, seeni ja muid metsa kõrvalsaadusi ning pidada jahti kogu kaitsealal. Telkimine ja lõkke tegemine on kaitsealal lubatud ainult kaitseala valitseja (Keskkonnaameti) nõusolekul selleks ettevalmistatud ja tähistatud kohtades. Kaitsealal on lubatud rahvaürituste korraldamine, sealjuures on rohkem kui 20 osalejaga rahvaürituste korraldamine selleks ettevalmistamata kohtades lubatud ainult kaitseala valitseja nõusolekul. Kaitseala teedel on lubatud sõidukiga sõitmine. Maastikusõidukiga sõitmine väljaspool teid on lubatud ainult kaitseala valitseja nõusolekul.

Kaitsealal ei tohi püstitada muid ehitisi kui kaitseala tarbeks kaitseala valitseja nõusolekul. Kaitsealal on kaitseala valitseja nõusolekuta keelatud muuta katastriüksuse kõlvikute piire ja sihtotstarvet, koostada maakorralduskava ja teostada maakorraldustoiminguid, väljastada metsamajandamiskava, kinnitada metsateatist, kehtestada detailplaneeringut ja üldplaneeringut, anda nõusolekut väikeehitise ehitamiseks, anda projekteerimistingimusi ning anda ehitusluba.

Sihtkaitsevööndis võib kaitseala valitseja nõusolekul läbi viia koosluste ilme ja liigikoosseisu tagamiseks ning kaitsealuste liikide elutingimuste säilitamiseks vajalikku tegevust, kujundada

metsakooslusi vastavalt kaitse-eesmärgile ja hooldada olemasolevaid teid. Sihtkaitsevööndis on keelatud majandustegevus ja loodusvarade kasutamine.

Piiranguvööndis on lubatud majandustegevus. Piiranguvööndis on keelatud puhtpuistute kujundamine ja energiapuistute rajamine; maavara kaevandamine, välja arvatud maapõueseaduse § 59 lõikes 2 sätestatud juhul kaitseala valitsejaga kooskõlastatud kohtades; uute veekogude rajamine; uue maaparandussüsteemi rajamine; biotsiidi ja taimekaitsevahendi kasutamine; uuendusraie, välja arvatud turberaie, kusjuures tuleb säilitada koosluse liikide ja vanuse mitmekesisus, ning puidu kokku- ja väljavedu külmumata pinnasel.

Lisaks kehtivad looduskaitseeaduse §-dest 14, 30 ja 31 tulenevad sätted.

## 1.5. UURITUS

### 1.5.1. LÄBIVIIDUD INVENTUURID JA UURINGUD

Keskonnaregistris leidub mitmesuguseid andmeid kaitstavatest taime- ja loomaliikidest, mis on kogunenud inventuuride ja uuringute, sh seire käigus. Näiteks on registris hulk Ülle Kuke taimeleide 1960. aastatest, Eestimaa Looduse Fondi (edaspidi ka *ELF*) soode inventuuri andmed jne. Keskonnaregistrisse pole jõudnud põhjalik harilike jugapuude kaardistamine (Nõmmeots 1983) – praeguseks on andmed paraku ka vananenud ja vajavad enne registrisse kandmist uut inventuuri. Mõned linnuvaatlusandmed piirkonnast on tekkinud juhuvaatlustena.

ELF-i projektina inventeeriti piirkonna märgalasid 2010–2011. aastatel märgalade projekti käigus. Samas jäid varasema projekti Wetstonia (1995–1997) käigus inventeeritud suuremad alad, eeskätt Kõlaja soo, uue inventuuriga inventeerimata. Probleem pole mitte niivõrd andmete värskuses, kuivõrd kvaliteedis – 1990. aastate keskel ei määratletud välitingimustes elupaigatüüpide esinduslikkust jms, mis on Natura 2000 standardandmebaasis olulised indikaatorid. ELF-i märgalade ja Natura standardandmebaasi andmed on kättesaadavad Eesti Looduse Infosüsteemi (edaspidi ka *EELIS*) abil.

PKÜ inventeeris kaitsealal 2012. aasta suvel peamiselt metsakooslusi, kirjeldati ka mitmeid poollooduslikke kooslusi. Lisaks on Maarja Nõmm 2016. aastal kaitseala lõunaosas osaliselt inventeerinud taimeliikide harilik jugapuu (*Taxus baccata*) ja sire varjusamblik (*Chaenotheca gracilentia*) kasvukohti.

### 1.5.2. RIIKLIK SEIRE

Kesknõmme looduskaitseala jääb osaliselt riikliku keskkonnaseire saarma ja kopra seire alamprogrammi kuuluva EK57 seirejaama SJA4450000 alale.

### 1.5.3. INVENTUURIDE JA UURINGUTE VAJADUS

Tuginedes kaitseala väärtuste peatükile 2, on siin mitmeid liike, kelle seisundit tuleb inventeerida ja inventuuri tulemustest lähtuvalt ka võimalikke täiendavaid kaitsekorralduslikke meetmeid kavandada.

Tuhkpihlakas (*Sorbus rupicola*), harilik jugapuu (*Taxus baccata*) ja harilik luuderohi (*Hedera helix*) on kaitsealal esindatud oluliste populatsioonidena, ent andmed arvukusest ja olukorrast on enamasti aastakümneid vanad. Seetõttu on ka raske püstitada enne täiendavaid inventuure nende liikide numbrilisi kaitse-eesmärke. Küll aga saab kaitse-eesmärkide püstitamisel lähtuda elupaiga seisundist. Vajalik on varasemate leiukohtade inventeerimine ja kaitsekorralduslike meetmete kavandamine.

Kaitseala piirest on väga napilt andmeid teiste elustikurühmade kohta: eelkõige on soovitatav inventeerida seenestikku ja samblikke, samblaid ning linde.

Kaitseala piires esinevatest biotoopidest on mitmed seotud hüdroloogiaga – rabad, siirdesood, soo- ja soostunud metsad jne. Üht olulisemat ja ka pindalalt arvestatavat elupaika Kõlaja sood läbib Sepise oja, mille mõju on looduses ja ka ortofotolt hästi näha. Sepise ojana tuntud kraavi sulgemine mõjub soostumisprotsessidele soodsalt, ent seda meedet tuleb eelnevalt analüüsida hüdroloogia ja keskkonnamõjude valdkonna ekspertide poolt (ptk 4.1.2). Kõlaja (Külaja) sood on käsitletud soode tegevuskavas aastateks 2016–2023 taastamisalana, kus taastamiskava/tehniline projekt on koostatud või koostamisel. Kõlaja soo taastamiseks on Consultare OÜ koostanud taastamiskava. Taastamisala pindalaks on 15,7 ha ning taastatakse eelkõige elupaigatüüpi rabad (7110\*). Taastamisalale jäävad ka kuivendusest mõjutatud siirde- ja õõtsiksood (7140), soostuvad ja soo-lehtmetsad (9080\*) ning siirdesoo- ja rabametsad (91D0\*).

Kaitsekorralduslik probleem tuleneb olulistest kaitstavatest liikidest tuhkpihlakas (*Sorbus rupicola*), harilik jugapuu (*Taxus baccata*) ja harilik luuderohi (*Hedera helix*) ning nende elupaigast vanades loodusmetsades. Liikide kaitseks võivad olla vajalikud täiendavad kujundusraied (eriti tuhkpihlakale ja harilikule luuderohule), ent see pole kooskõlas metsa kaitse-eesmärgiga. Seega on vaja leida kompromisse metsa- ja liigikaitse osas. Selleks on vajalikud eelmainitud kaitstavate taimede inventuurid, mille käigus tuleb kindlaks teha ka liigikaitseliste tööde vajalikkus ja ulatus.

## 2. VÄÄRTUSED JA KAITSE-EESMÄRGID

Peatükis tuuakse välja ala väärtuste hetkeseisundi hinnang ja kirjeldus, seatakse kaitse-eesmärgina nimetatud või nimetatavatele liikidele lühiajalised (10 aastane kaitsekorraldusperiood) ja pikaajalised (30 aastane periood) eesmärgid, kirjeldatakse mõjutegureid ja nimetatakse vajalikud kaitsemeetmed (lisa 3).

Kaitse-eesmärgina seatud liigi kirjelduse pealkirjas kasutatakse pärast eesti- ja ladinakeelset liiginimetust olulise teabe esitamisel järgmisi lühendeid: kaitsekategooria (I kat, II kat, III kat); loodusdirektiivi lisa olemine (LoD – jah/ei, LoD I, LoD II,); eesmärgiks olemine kaitsealal (KE – jah/ei); loodusala eesmärgiks olemine (LoA – jah/ei) ja Eesti ohustatud liikide punase nimestiku (EPN) kategooria.

### 2.1. ELUSTIK

#### 2.1.1. TAIMED

Kaitseala põhilised kaitse-eesmärgid on botaanilised. Kaitse-eeskirja seletuskirjas rõhutatakse, et Kesknõmme metsades ja soodes on üks suurimaid hariliku jugapuu (*Taxus baccata*) kasvualasid Eestis. Ekspert Lea Nõmmeotsa loendusandmetel kasvab siin üle 500 isendi, nende hulgas Baltimaade suurim harilik jugapuu (EELIS andmetel). Haruldased on vanad inimtegevusest vähe mõjustatud loometsad ning nende vahel asuv kápalisterohke soo.

Keskkonnaregistri (edaspidi ka *KKR*) andmetel on teada II kaitsekategooria taimi 3 liiki, II kaitsekategooria samblikke 1 liik ja III kaitsekategooria taimi 13 liiki (tabel 2). Kaitse-eeskirjas on kaitse-eesmärgina välja toodud II kaitsekategooria liikide ning kahe III kaitsekategooria liigi võõthuul-sõrmkäpp (*Dactylorhiza fuchsii*) ja pruunikas pesajuur (*Neottia nidus-avis*) kaitse vajadus. Keskkonnaregistri andmetel on Kesknõmme looduskaitsealal teada üks võõthuul-sõrmkäpa (*Dactylorhiza fuchsii*) leiukoht (keskkonnaregistri kood KLO9331997) ja kolm pruunika pesajuure (*Neottia nidus-avis*) leiukohta (KLO9302831, KLO9302827 ja KLO9302828). Kuigi leiukohad on kaitsealal olemas, pole nende III kaitsekategooria liikide nimetamine kaitse-eesmärgina põhjendatud ning need tuleb kaitseala kaitse-eesmärkidest eemaldada. Saaremaal on neil liikidel rohkesti rikkalikumaid ja esinduslikumaid leiukohti, mistõttu nende seadmine kaitse-eesmärgiks jätab kaitseala tegelikest väärtustest vale mulje. Nende taimeliikide kaitse tagatakse elupaiga säilitamisega.

Lisaks eesmärkidena välja toodud taimeliikidele on registrisse kantud veel mitmete (11 liigi) III kaitsekategooria liikide leiukohti. Üheksa leiukohaga on esindatud lääne-mõökrohi (*Cladium mariscus*), neljaga kahkjaspunane sõrmkäpp (*Dactylorhiza incarnata*), seitsmega soo-neiuvaip (*Epipactis palustris*), viiega harilik käoraamat (*Gymnadenia conopsea*), ühega harilik ungrukold (*Huperzia selago*), neljaga mets-õunapuu (*Malus sylvestris*), kaheksaga harilik porss (*Myrica gale*), ühega kahelehine käokeel (*Platanthera bifolia*), ühega aas-karukell (*Pulsatilla pratensis*) ja ühega künnapuu (*Ulmus laevis*). Nende liikide kaitse on samuti tagatud elupaiga kaitsega ning neid eraldi kaitse-eesmärgina lisada ei ole põhjendatud. Pealegi on mitmete liikide põhilised elupaigad loodusdirektiivi I lisa järgi esmatahtsad. Kõik nimetatud liigid on esindatud suurte populatsioonidega ka teistel Saaremaa kaitse- ja hoiualadel.

**Tabel 2. Kaitsealused sambliku- ja taimeliigid Kesknõmme looduskaitsealal. (EELIS, 2016)**

Liik		Registreeritud leiukohtad KKR andmetel	Kaitse-kategooria	LKA eesmärk	LoD lisa	LoA eesmärk	EPN kategooria
Eesti keeles	Ladina keeles						
Tuhkpihlakas	<i>Sorbus rupicola</i>	6 leiukohta, neist 4 punktobjektina, 9,3 ha-l,	II	Jah	Ei	Ei	Eriti ohustatud
Harilik luuderohi	<i>Hedera helix</i>	6 punktobjektina leiukohta	II	Jah	Ei	Ei	Eriti ohustatud
Harilik jugapuu	<i>Taxus baccata</i>	11 leiukohta, neist 4 punktobjektina, 100,5 ha-l	II	Jah	Ei	Ei	Ohulähdane
Sire varjusamblik (sünonüüm sire-säärsamblik)	<i>Chaenotheca gracilentata</i> (sünonüüm <i>Cybebe gracilentata</i> )	2 leiukohta 1,2 ha-l	II	Jah	Ei	Ei	Ohualdis
Mets-õunapuu	<i>Malus sylvestris</i>	4 leiukohta punktobjektidena	III	Ei	Ei	Ei	Soodsas seisundis
Lääne-mõõkrohi	<i>Cladium mariscus</i>	9 leiukohta 16,4 ha-l	III	Ei	Ei	Ei	Ohulähdane
Vööthuul-sõrmkäpp	<i>Dactylorhiza fuchsii</i>	1 leiukoht 0,2 ha-l	III	Jah	Ei	Ei	Soodsas seisundis
Kahkjaspunane sõrmkäpp	<i>Dactylorhiza incarnata</i>	3 leiukohta 12 ha-l	III	Ei	Ei	Ei	Soodsas seisundis
Kahkjaspunane sõrmkäpp	<i>Dactylorhiza incarnata subsp. ochroleuca</i>	1 leiukoht 1,1 ha-l	III	Ei	Ei	Ei	Ohulähdane
Sooneiuvaip	<i>Epipactis palustris</i>	7 leiukohta 9,2 ha-l	III	Ei	Ei	Ei	Soodsas seisundis
Harilik käoraamat	<i>Gymnadenia conopsea</i>	5 leiukohta 7,1 ha-l	III	Ei	Ei	Ei	-
Harilik ungrukold	<i>Huperzia selago</i>	1 leiukoht 4,1 ha-l	III	Ei	Ei	Ei	Ohulähdane
Harilik porss	<i>Myrica gale</i>	8 leiukohta 11,5 ha-l	III	Ei	Ei	Ei	Ohulähdane
Pruunikas pesajuur	<i>Neottia nidus-avis</i>	3 leiukohta 9,8 ha-l	III	Jah	Ei	Ei	Soodsas seisundis
Kahelehine käokeel	<i>Platanthera bifolia</i>	1 leiukoht 1,3 ha-l	III	Ei	Ei	Ei	Soodsas seisundis
Aas-karukell	<i>Pulsatilla pratensis</i>	1 leiukoht 0,7 ha-l	III	Ei	Ei	Ei	Soodsas seisundis
Künnapuu	<i>Ulmus laevis</i>	1 leiukoht 4,1 ha-l	III	Ei	Ei	Ei	Ohulähdane

#### 2.1.1.1. TUHKPIHLAKAS (*SORBUS RUPICOLA*)

II kat; LoD ei; KE – jah; LoA – ei;

Eesti ohustatud liikide punase nimestiku järgi kategoorias eriti ohustatud, stabiilse arvukusega liik. Levinud meil vaid Lääne-Saaremaal ja Lääne-Hiiumaal (Kukk, Kull 2005). Liiki on peetud Eestis kultuurist metsistunuks – kalamehed on puuliigi toonud Saaremaale Ojamaalt juba muistsetel aegadel (Eichwald 1965, Cinovskis, Krall 1996). Tegemist on siiski kindlasti pärismaise liigiga, mida võiks pidada ka arheofüüdiks ehk inimese abil enne 18. sajandit Eestisse tooduks.

Tuhkpihlaka leiukohti on keskkonnaregistris piirkonnast kirjas kuus: KLO9303347 ja KLO9303348 (1994, polügoonina, arvukuse hinnanguta), KLO9308732, KLO9308731 ja

KLO9308729 (1968, Ülle Kukk, hinnang: mitu, elujõuline), KLO9305742 (OÜ Eesti Metsakorralduskeskuse andmed 1986, täpsemate hinnanguteta). Andmed liigi olukorra kohta on ebatäpsed ja vananenud (andmed aastast 1968), vajades kindlasti täiendavat põhjalikku inventuuri.

Tuhkpihlaka soodsad kasvukohad on valgusrikkad (täisvalgusest kuni poolvarjuliseni), põhiline ohutegur tuhkpihlaka soodsale seisundile metsaraiest puutumata kasvukohtades on teiste puuliikide konkurents metsade tihedamaks kasvamisel. Tuhkpihlakale kui valguslembesele liigile mõjub metsaraie kui valgustingimusi parandav tegur enamasti soodsalt. Metsaraiete puhul on oht aga puude otseseks mehhaaniliseks kahjustamiseks.

#### Kaitse-eesmärk

- Pikaajaline kaitse-eesmärk

*Tuhkpihlakas (Sorbus rupicola) on kaitseala piires säilinud kaitsekorraldusperioodil inventeeritud ulatuses.*

- Kaitsekorraldusperioodi kaitse-eesmärk

*Tuhkpihlaka (Sorbus rupicola) teadaolevad 6 kasvukohta on kaitseala piires säilinud (andmed on ebapiisavad täpsema kaitse-eesmärgi seadmiseks) ja liigi levikuala andmed kaitsealal täpsustatakse kaitsekorraldusperioodi jooksul.*

- Mõjutegurid ja meetmed

– *Kasvukohtade kvaliteedi halvenemine metsa tihedaks kasvamise tõttu.*

*Meede: vajadusel kujundusraied tuhkpihlaka vahetus läheduses (u 30 m raadiuses), millega eemaldatakse liiki liigselt varjutavad, pealekukkunud ja võrasse kasvavad puud.*

– *Kasvukohtade hävimine juhuslikult, teadmatusel.*

*Meede: täiendav inventeerimine ja liigi olukorra täpsem selgitamine; vajadusel taimede ajutine tähistamine looduses hooldustööde ajal; vajadusel metsa hõrendamine vastavalt inventuuri tulemustele.*

#### 2.1.1.2. HARILIK JUGAPUU (*TAXUS BACCATA*)

II kat; LoD ei; KE – jah; LoA – ei;

Eesti ohustatud liikide punase nimestiku järgi kategoorias ohulähedane, stabiilse arvukusega. Harilik jugapuu on kaitseala üks tuntumaid kaitsealuseid liike – moodustati ju kaitseala jugapuu ja tuhkpihlaka kaitseks ning siin asub üksikobjektina kaitstav Sepise jugapuu (KLO4000798), mis on Eesti suurim (kõrgus 12 m), aga ka Baltimaade suurim jugapuu.

Harilikku jugapuud üldisemalt ja täpsemalt Tagamõisa poolsaarel (sh Kesknõmme looduskaitsealal) on käsitletud mitmetes diplomitöodes (Nõmmeots 1983, Maripuu 1992, Põld 1998) ning ka ajakirjanduses (Vaher 2008 jt). Harilikku jugapuud käsitlev kirjandus on üsnagi aukartustäratav, juba enne Teist maailmasõda pöörasid metsamehed ja dendroloogid jugapuule erilist tähelepanu.

Keskkonnaregistris on üheksa hariliku jugapuu leiukohta, aastatest 1968, 1994, 2010 ja 2013: KLO9308575 (1968 Ülle Kukk, 227 isendit), KLO9308573 (1968 Ülle Kukk, 15 isendit; täpsustatud 2013, 17 isendit, Maarja Nõmm ja Rein Nellis), KLO9308577 (1968 Ülle Kukk, 133 isendit), KLO9302635 (1994 ELF-i metsainventuur, Eerik Leibak, 5 m kõrgune), KLO9302638 (1994 ELF-i metsainventuur, Eerik Leibak, eriti ohtralt kraavi ääres ja nõlvadel), KLO9302639 (1994 ELF-i metsainventuur, Eerik Leibak ja Ülle Püttsepp), KLO9302636 (1994 ELF-i metsainventuur, Eerik Leibak ja Karl Teär, vähemalt 25 eks, neist 1 h=5m), KLO9321650 (2010, 5 isendit, Rein Nellis), KLO9334385 (2013, 1 isend, Rein Nellis). Lisaks on Maarja Nõmm 2016. aastal inventeerinud kaitseala lõunaosas lisaks veel kaks kasvukohta, kus leidub kokku kolm isendit. Vastav info on edastatud ka Keskkonnaagentuurile (edaspidi ka *KAUR*) keskkonnaregistrisse kandmiseks. Kuigi andmeid on registris kui ka diplomitöodes rohkesti, on need ebauhtlase vanuse ja kvaliteediga, mistõttu on vajalik leiukohtade inventuur ja registri andmestiku korrastamine.

Jugapuu soodsad kasvukohad on varjulised, sest liik vajab ümbritseva metsa turvet kaitseks liigse valguse, kuivuse ja talviste külmade eest. Enim ohustavad jugapuu soodsat seisundit metsaraied, põhiliselt lageraied, aga ka muud raied, mille käigus muudetakse oluliselt hõredamaks ümbritsevat puistut. Metsatööde puhul on ohuteguriks ka jugapuu otsene mehhaaniline kahjustamine. Põhiline ohutegur jugapuu soodsale seisundile metsaraiest puutumata kasvukohtades on teiste puuliikide, eelkõige kuuse, pealelangemine ja liigne konkurents metsade tihedamaks kasvamisel. Tõenäoliselt on taime tahtlik kahjustamine okste kogumise ja puidu kasutamisega praegu vähene, aga siiski võimalik.

#### Kaitse-eesmärk

- Pikaajaline kaitse-eesmärk

*Harilik jugapuu (Taxus baccata) on kaitseala piires säilinud (sh Sepise jugapuu) kaitsekorraldusperioodil inventeeritud ulatuses.*

- Kaitsekorraldusperioodi kaitse-eesmärk

*Hariliku jugapuu (Taxus baccata) teadaolevad 9 kasvukohta on kaitseala piires säilinud (sh Sepise jugapuu) (andmed on ebapiisavad täpsema kaitse-eesmärgi seadmiseks) ja liigi levikuala andmed kaitsealal täpsustatakse kaitsekorraldusperioodi jooksul.*

- Mõjutegurid ja meetmed

+ *Senise kaitsekorra jätkumine vähemalt sihtkaitsevööndis.*

– *Kasvukohtade kvaliteedi halvenemine metsa tihedaks kasvamise ja tormimurru tõttu.*

*Meede: vajadusel kujundusraied, millega eemaldatakse jugapuude vahetust lähedusest (u 30 m raadiuses) pealekukkunud ja konkureerivad puud (eelkõige kuused).*

– *Kasvukohtade hävimine juhuslikult, teadmatusest, turberaied piiranguvööndis.*

*Meede: täiendav inventeerimine ja liigi olukorra täpsem selgitamine, vajadusel kaitsekorralduslike tööde kavandamine ning piiranguvööndi ja sihtkaitsevööndi piiride muutmine.*



### 2.1.1.3. HARILIK LUUDEROHI (*HEDERA HELIX*)

II kat; LoD ei; KE – jah; LoA – ei;

Eesti ohustatud liikide punase nimestiku järgi kategoorias eriti ohustatud, arvukus aastati kõikuv. Harilik luuderohi on Eestis levinud Lääne-Saaremaal ja ka Lääne-Hiiumaal. Saaremaal kasvatatakse teda ka aedades ja haljasaladel (Kukk, Kull 2005), ka tootaimena.

Kaitseala piires on keskkonnaregistri andmetel teada kuus leiukohta: KLO9308373, KLO9308376, KLO9308372 (1968, elujõulised, Ülle Kukk), KLO9321648 ja KLO9321649 (2010, Rein Nellis) ja KLO9334386 (2013, 1 taim, Maarja Nõmm). Liigi andmed kaitsealal on enamasti üsna vanad ning hariliku luuderohu praegune olukord kaitsealal vajab kindlasti täpsemat väljaselgitamist.

Hariliku luuderohu soodsad kasvukohad on poolvarjulised. Liialt avatud kasvukohad ei paku piisavat turvet liigse valguse, kuivuse ja talviste külmade eest ning liialt varjulised kasvukohad ei ole samuti taime kasvuks sobivad. Enim ohustavad luuderohu soodsat seisundit metsaraied, põhiliselt lageraied, aga ka muud raied, mille käigus muudetakse oluliselt hõredamaks ümbritsevat puistut. Metsatööde puhul on oluliseks ohuteguriks ka hariliku luuderohu otsene mehhaaniline kahjustamine. Põhiline ohutegur luuderohu soodsale seisundile metsaraiest puutumata kasvukohtades on teiste puuliikide pealelangemine ja valgustingimuste halvenemine metsade tihedamaks kasvamisel (ennekõike kuusega).

#### Kaitse-eesmärk

- Pikaajaline kaitse-eesmärk

*Harilik luuderohi (*Hedera helix*) on kaitseala piires säilinud kaitsekorraldusperioodil inventeeritud ulatuses).*

- Kaitsekorraldusperioodi kaitse-eesmärk

*Hariliku luuderohu (*Hedera helix*) teadaolevad 6 kasvukohta on kaitseala piires säilinud (andmed on ebapiisavad täpsema kaitse-eesmärgi seadmiseks) ja liigi levikuala andmed kaitsealal täpsustatakse kaitsekorraldusperioodi jooksul.*

- Mõjutegurid ja meetmed

– *Kasvukohtade kvaliteedi halvenemine metsa tihedaks kasvamise ja tormimurru tõttu.*

*Meede: vajadusel kujundusraied, millega eemaldatakse hariliku luuderohu vahetust lähedusest (u 30 m raadiuses) pealekukkunud ja valgustingimusi oluliselt halvendavad puud (eelkõige kuused).*

– *Kasvukohtade hävimine juhuslikult, teadmatusest.*

*Meede: täiendav inventeerimine ja liigi olukorra täpsem selgitamine; vajadusel tegevuste kavandamine.*

## 2.1.2. SAMBLIKUD

### 2.1.2.1. SIRE VARJUSAMBLIK (*CHAENOTHECA GRACILENTA*)

II kat; LoD ei; KE – ei; LoA – ei;

Eesti ohustatud liikide punase nimestiku järgi kategoorias ohualdis. Sire varjusamblik on Eestis levinud viies maakonnas (sh Saaremaal).

Kaitseala lõunaosas Kesknõmme piiranguvööndis, kus kaitse-eeskirjaga on lubatud turberaie, on Maarja Nõmm esmaleiuna 2016. aastal inventeerinud kaks liigi leiukohta (pindalaga 1,2 ha) ning vastav info on edastatud ka Keskkonnaagentuurile keskkonnaregistrisse kandmiseks. Lisaks eelnimetatud leiukohtadele võib liiki leiduda ka mujal kaitsealal, seetõttu vajab liigi levikuala kaitsealal täpsemat väljaselgitamist. Liik ei ole Kesknõmme looduskaitseala ega loodusala kaitse-eesmärgiks. Keskkonnaregistrisse on kantud kogu Eestis 17 leiukohta, millest 10 asuvad Saaremaa lääneosas. Seetõttu võib seda ala pidada liigi kaitse seisukohalt oluliseks ning kaitsekorralduskavaga tehakse ettepanek kaitse-eesmärkide täiendamiseks.

Põhilisteks liigi ohuteguriteks on metsahooldustööd (sh lagunevate, õõnsate ning kuivade puude kadumine või nende hulga vähenemine), metsade kuivendamine, metsade vanuse muutumine (vanade metsade ja suurte puude kadumine) ning lageraie.

#### Kaitse-eesmärk

- Pikaajaline kaitse-eesmärk

*Sire varjusamblik (*Chaenotheca gracilenta*) on kaitseala piires säilinud vähemalt kahes leiukohas pindalaga 1,2 ha.*

- Kaitsekorraldusperioodi kaitse-eesmärk

*Sire varjusamblik (*Chaenotheca gracilenta*) on kaitseala piires säilinud vähemalt kahes leiukohas pindalaga 1,2 ha.*

- Mõjutegurid ja meetmed

– *Liik ei ole Kesknõmme looduskaitseala kaitse-eesmärgiks.*

*Meede: nimetada sire varjusamblik (*Chaenotheca gracilenta*) Kesknõmme looduskaitseala kaitse-eesmärgiks*

– *Kasvukoha kvaliteedi halvenemine metsahooldustööde tõttu.*

*Meede: mahalangenud puid mitte koristada.*

– *Kasvukoha kvaliteedi halvenemine metsade vanuse muutumise ja turberaie tõttu.*

*Meede: kaitseala metsad arvata sihtkaitsevööndisse.*

## 2.1.3. LOOMAD

Kaitseala kaitse-eesmärgina pole linde, imetajaid ega teisi loomi eraldi välja toodud. Keskkonnaregistri järgi on kaitseala piirest teada kolm sookure (*Grus grus*) paari (KLO9109022, KLO9109021 ja KLO9109020), vähemalt kolm väike-kärbsenäpi (*Ficedula parva*) leiukohta (KLO9110351, KLO9110350 ja KLO9110349) ja üks hoburästa

(*Turdus viscivorus*) leiukoht (KLO9109023). Rein Nellise suulistel andmetel on kahes kohas kohatud rabakonna (*Rana arvalis*). Kõik need liigid on Eestis ning iseäranis Saaremaal arvukad ja kuuluvad III kaitsekategooriasse ja seetõttu ei tehta ka ettepanekut neid kaitse-eesmärgiks arvata. Nimetatud loomaliikide kaitseks ei ole vajalik eraldi meetmeid rakendada, sest nende säilimine on tagatud koosluste kaitse kaudu.

Võib väita, et andmestik piirkonna linnustiku, aga ka teiste selgroogsete ja selgrootute kohta on siiski puudulik. Võimalusel teha täiendavaid inventuure.

## 2.2. KOOSLUSED

Kesknõmme looduskaitseala kaitse-eeskirjas on eesmärkidenä nimetatud EÜ nõukogu direktiivi 92/43/EMÜ looduslike elupaikade ning loodusliku loomastiku ja taimeistiku kaitse kohta I lisas nimetatud elupaigatüüpide looduslikus seisundis rabad (7110\*), siirde- ja õõtsiksood (7140), liigirikkad madalsood (7230), vanad loodusmetsad (9010\*), rohunditerikkad kuusikud (9050), moreenikuhjatistel okasmetsad (9060) ning soostuvad ja soo-lehtmetsad (9080\*) kaitse. Kesknõmme loodusala eesmärkides on neile lisaks nimetatud elupaigatüübid metsastunud luited (2180) ja lubjarikkad madalsood lääne-mõõkrohuga (7210\*).

Andmebaasides kajastuvad elupaigatüüpide esinduslikkused ja pindalad on toodud tabelis 3. Metsade ja poollooduslike koosluste puhul juhinduti PKÜ 2012. aasta inventuurist. Soode puhul võrreldi ELF-i ja Natura elupaigakihi andmestikku ning peamiselt kasutati ELF-i andmestikku kui värskemä. ELF-i andmebaas ei sisalda üksnes 2010. aasta soode inventuuri andmeid, vaid ka varasemate inventuuride omi (nt Wetstonia projekt 1994 jt), mida hilisemate inventuuridega pole värskendatud. Elupaigatüüpide pindalad on allpool toodud eraldi inventuuride kaupa (tabel 3).

**Tabel 3. Elupaigatüüpide pindala (ha) ja esinduslikkus Kesknõmme looduskaitseala piires eri inventuuride andmetel.** Esinduslikkus: A – väga esinduslik, B – esinduslik, C – arvestatav esinduslikkus, D – väheesinduslik, ? – esinduslikkus pole teada; looduskaitseala kaitse-eesmärgiks olemine (KE – jah/ei) ja loodusala eesmärgiks olemine (LoA – jah/ei)

Elupaiga-tüüp	Natura standard-andmebaas	Natura elupaikade inventuur 2002	ELF-i märgalade inventuur 2010-2011	PKÜ metsade inventuur 2012,	LKA kokku	KE/ LoA eesmärk	Märkused	Tsoneeritud sihtkaitsevööndisse
2180	21/C	21,8/?				KE – ei, LoA – jah	PKÜ inventeeris 2180 asemel 9010*	
6280*				1,9/A; 5,6/C	1,9/A; 5,6/C	KE – ei, LoA – ei		
6430			0,2/D			KE – ei, LoA – ei	PKÜ inventeeris 6430 asemel 9010*	
7110*	55/A	56,1/A	2,3/B; 57,6/?		55,3/A; 1,9/B; 12,3/?	KE – jah, LoA – jah		
7140	15/A	15,6/A	0,2/B		6,2/A	KE – jah, LoA – jah	ELF inventeeritud 7140 on PKÜ inventuuriga määratud 7230-ks	
7210*	4,2/C		1,8/B	0,5/B	2,3/B	KE – ei, LoA – jah		
7230	5,3/C	1,1/?	1,2/B; 6,2/?	0,4/C; 0,4/B	1,3/B; 0,4/C; 1,1/?	KE – jah, LoA – jah		
7230 ja 7210*		7230 ja 7210* – 8,4/C (7210* – 4,2/C; 7230 – 4,2/C)	7230 ja 7210* – 2,2/B; 7230 ja 7210* – 0,2/C	7230* ja 7210 – 1/B	7230 ja 7210* – 3,2/B; 7230 ja 7210* – 8,6/C		Alad, kus 7210*on kaasnev 7230-le	7230 ja 7210* – 0,2 ha/C
9010*	25/A	18,1/A; 5,8/C 1,7/?		121/B; 3,4/C	121/B; 3,4/C	KE – jah, LoA – jah		28,1/B
9050	6/B	2,1/A; 4,1/C		9,4/A; 1,6/B	9,4/A; 1,6/B	KE – jah, LoA – jah		6,6/A
9060	5/C	5,2/?				KE – jah, LoA – jah	PKÜ inventuuriga 9060 asemele 91D0*, 9050, 9080	
9080*	4/A	1,6/?; 2,4/A		9,2/A; 27,6/B; 3/C	9,2/A; 27,6/B; 3/C	KE – jah, LoA – jah	PKÜ inventuuriga ühes polügoonis kaasnevaks 9070 (30%)	5,4/B
91D0*		22,1/A		47,1/B	47,1/B	KE – ei, LoA – ei		
<b>Kokku</b>	<b>140,5</b>	<b>166,1</b>	<b>71,9</b>	<b>232,1</b>	<b>322,6</b>			<b>40,3</b>

### 2.2.1. POOLLOODUSLIKUD KOOSLUSED

Inventuuridega on kaitsealal kirjeldatud poollooduslikke kooslusi lood (6280\*) ja niiskuslembesed kõrgrohustud (6430). Elupaigatüübi niiskuslembesed kõrgrohustud (6430) asemel on PKÜ 2012. aastal inventeeritud sinna elupaigatüübi vanad loodusmetsad (9010\*), seega nimetatud elupaigatüüpi kaitsealal ei leidu ning varem oli tegemist valemääranguga.

#### 2.2.1.1. LOOD (6280\*)

LoD I; KE – ei; LoA – ei

PKÜ 2012. aasta inventuuriga on kaitsealal kirjeldatud 7,5 ha (1,9 ha esinduslikkusega A ja 5,6 ha esinduslikkusega C) loodusid ehk loopealseid (6280\*), mistõttu see elupaigatüüp tuleks lisada kaitse- ja loodusala kaitse-eesmärgiks. Tegemist on esmatahtsa elupaigaga, mida piirkonnas on säilinud ebapiisavalt. Vaatamata sellele, et piirkonna loodusid ei ole hooldatud, on lookooslused senini hästi säilinud, iseloomuliku struktuuri ja liigilise koosseisuga.

Loopealsed paiknevad kaitsealal suhteliselt väikeste laikudena ning nende taastamise huvi puudub. Lisaks on sealsetele loopealsetele raskendatud ligipääs ning need asuvad metsaelupaigatüüpide keskel. Kuna piirkonnas leiduvad loopealsed on inimese kaasabitena säilinud senini, siis tõenäoliselt säilivad need ka edaspidi. Seetõttu võib sealsed loopealsed jätta looduslikule arengule, kuid huvi korral on võimalik ka nende hooldamine.

#### Kaitse-eesmärk

- Pikaajaline kaitse-eesmärk

*Lood (6280\*) on säilinud vähemalt 7,5 ha ulatuses (1,9 ha esinduslikkusega A ja 5,6 ha esinduslikkusega C).*

- Kaitsekorraldusperioodi kaitse-eesmärk

*Lood (6280\*) on säilinud vähemalt 7,5 ha ulatuses (1,9 ha esinduslikkusega A ja 5,6 ha esinduslikkusega C).*

- Mõjutegurid ja meetmed

+ *Senise kaitsekorralduse jätkumine, huvi ja vajaduse ilmnemisel võib loodusid hooldada.*

### 2.2.2. SOOD

Kaitseala kaitse-eesmärkidest leidub alal elupaigatüüpe rabad (7110\*), siirde- ja õõtsiksood (7140) ja liigirikkad madalsood (7230), millele loodusala eesmärgina lisandub elupaigatüüp lubjarikkad madalsood lääne-mõõkrohuga (7210\*). Kaks viimati nimetatud elupaigatüüpi on inventeeritud koos sama ala piires leiduvatena (kaasnevatena), mistõttu on neid alljärgnevalt käsitletud koos.

Kõlaja sood on käsitletud soode tegevuskavas (aastateks 2016–2023). Soode tegevuskava kohaselt on Kõlaja soo (kavas nimetatud kui Külaja soo) taastamisala pindalaks 16 ha, sh taastatakse elupaigatüüpe rabad (7110\*) ja siirde- ja õõtsiksood (7140). Kõlaja sood on käsitletud tegevuskava taastamisala, kus taastamiskava/tehniline projekt on koostatud või koostamisel, tabelis.

### 2.2.2.1. RABAD (7110\*) LoD I; KE – jah; LoA – jah

Elupaigatüüpi rabad (7110\*) on kaitsealal inventeeritud 67,6 ha (55,3 ha esinduslikkusega A, 1,9 ha esinduslikkusega B ning 12,3 ha, mille esinduslikkuse info puudub) suurusel alal.

Soode hea seisundi säilimiseks ei tohi rajada ega taastada maaparandussüsteeme ega muul viisil muuta senist hüdroloogilist režiimi. Kuna kaitseala piiranguvööndis ei saa maaparandussüsteemide hoiutoid reguleerida, siis tuleb soolad tsoneerida sihtkaitsevööndisse.

Rabakooslused moodustavad suure osa Kõlaja soost. Kõlaja soo on osaliselt rikutud kuivenduskraavi (Sepise oja), mis läbib ala lääne-ida-suunaliselt ja suubub Tagalahte, tõttu. Kuivenduskraavi mõju on hästi näha ortofotolt, kus kraavi kallastel on selgelt tihedam ja kõrgem mets kui ümbritsevatel raba- ja siirdesooladel. Loodusliku veerežiimi säilimisele aitab kaasa kuivenduskraavi sulgemine.

Soode tegevuskavaga (aastateks 2016–2023) käsitletava Kõlaja soo (kavas nimetatud kui Külaja soo) taastamisala pindalaks on 16 ha, sh taastatakse eelkõige elupaigatüüpi rabad (7110\*).

#### Kaitse-eesmärk

- Pikaajaline kaitse-eesmärk

*Rabad (7110\*) on säilinud vähemalt 67,6 ha ulatuses (sh esinduslikkusega A 55,3 ha, esinduslikkusega B 1,9 ha ja 12,3 ha, mille esinduslikkuse info täpsustatakse kaitsekorraldusperioodi jooksul).*

- Kaitsekorraldusperioodi kaitse-eesmärk

*Rabad (7110\*) on säilinud vähemalt 67,6 ha ulatuses (sh esinduslikkusega A 55,3 ha, esinduslikkusega B 1,9 ha ja 12,3 ha, mille esinduslikkuse info puudub) ja 12,3 ha suuruse levikuala esinduslikkuse andmed kaitsealal täpsustatakse kaitsekorraldusperioodi jooksul.*

- Mõjutegurid ja meetmed

– Raba seisundi halvenemine kuivenduskraavi toimimise tõttu.

*Meede: hüdroloogilised uuringud ja kraavi (Sepise oja) sulgemine.*

– Ebapiisav kaitse režiim piiranguvööndi näol.

*Meede: soolade arvamine sihtkaitsevööndisse.*

### 2.2.2.2. SIIRDE- JA ÕÕTSIKSOOD (7140)

LoD I; KE – jah; LoA – jah

Elupaigatüüpi siirde- ja õõtsiksood (7140) on kaitsealal inventeeritud 6,4 ha suurusel alal ning elupaigatüüp on esinduslikkusega A (väga esinduslik), kuivõrd üleminek puudeta siirde- ja õõtsiksoo ning siirdesoometsa vahel on vaieldav ja sõltub inventeerijast. Siirdesood asuvad rabaalade ümber ning nende ohutegurid on sarnased elupaigatüübile rabad (7110\*).

Soode hea seisundi säilimiseks ei tohi rajada ega taastada maaparandussüsteeme ega muul viisil muuta senist hüdroloogilist režiimi. Kuna kaitseala piiranguvööndis ei saa maaparandussüsteemide hoiutöid reguleerida, siis tuleb soolad tsoneerida sihtkaitsevööndisse.

Soode tegevuskavaga (aastateks 2016–2023) käsitletava Kõlaja soo (kavas nimetatud kui Külaja soo) taastamisala pindalaks on 16 ha, sh taastatakse ka elupaigatüüpi siirde- ja õõtsiksood (7140).

#### Kaitse-eesmärk

- Pikaajaline kaitse-eesmärk

*Siirde- ja õõtsiksood (7140) on säilinud vähemalt 6,4 ha ulatuses esinduslikkusega A.*

- Kaitsekorraldusperioodi kaitse-eesmärk

*Siirde- ja õõtsiksood (7140) on säilinud vähemalt 6,4 ha ulatuses esinduslikkusega A.*

- Mõjutegurid ja meetmed

– *Siirde- ja õõtsiksoode seisundi halvenemine kuivenduskraavi toimimise tõttu.*

*Meede: hüdroloogilised uuringud ja vajadusel kraavi (Sepise oja) sulgemine.*

– *Ebapiisav kaitseréžiim piiranguvööndi näol.*

*Meede: soolade arvamine sihtkaitsevööndisse.*

#### 2.2.2.3. LIIGIRIKKAD MADALSOOD (7230) JA LUBJARIKKAD MADALSOOD LÄÄNE-MÕÕKROHUGA (7210\*)

LoD I; KE – jah; LoA – jah ja LoD I; KE – ei; LoA – jah

Lubjarikkaid madalsoid lääne-mõõkrohuga (7210\*) on kaitseala piires ELF-i inventuuri andmetel kirjeldatud 1,8 ha (esinduslikkusega B) ning PKÜ inventuuri järgi 0,5 ha (esinduslikkusega B). Liigirikkaid madalsoid (7230) on kaitseala piires ELF-i inventuuri ja PKÜ inventuuri andmetel kirjeldatud 1,3 ha esinduslikkusega B ning PKÜ inventuuri andmetel 0,4 ha esinduslikkusega C. Lisaks on inventuuride käigus kaitsealal kirjeldatud 1,1 ha liigirikkaid madalsoid, mille kohta esinduslikkuse info puudub. Ka on eespool nimetatud elupaigatüüpe inventeeritud üksteisele kaasnevatena 3,2 ha suurusel alal esinduslikkusega B ning 8,6 ha suurusel alal esinduslikkusega C.

Soode hea seisundi säilimiseks ei tohi rajada ega taastada maaparandussüsteeme ega muul viisil muuta senist hüdroloogilist režiimi. Soolad tuleb tsoneerida sihtkaitsevööndisse, kuna kaitseala piiranguvööndis ei saa maaparandussüsteemide hoiutöid reguleerida.

Mõlema madalsooelupaiga koos käsitlemine on põhjendatud, kuna keskkonnatingimused ja kaitse-eesmärgid on sarnased ning mõlemad elupaigatüübid võivad asuda kõrvuti, olla seotud üleminekutega. Madalsoode kohta kehtib rabade juures toodu – kuigi madalsood asuvad Kõlaja sood läbivast kuivenduskraavist kaugemal, võib selle mõju ulatuda siiski seni arvatust kaugemale.

#### Kaitse-eesmärk



- Pikaajaline kaitse-eesmärk

*Lubjarikkad madalsood lääne-mõõkrohuga (7210\*) on säilinud vähemalt 2,3 ha ulatuses esinduslikkusega B, liigirikkad madalsood (7230) on säilinud vähemalt 1,3 ha suurusel alal esinduslikkusega B, 0,4 ha suurusel alal esinduslikkusega C ja lisaks veel 1,1 ha suurusel alal, mille esinduslikkus ei ole teada. Üksteisele kaasnevana (7210\* ja 7230) on eespool nimetatud elupaigatüübid säilinud vähemalt 3,2 ha ulatuses esinduslikkusega B ning 8,6 ha ulatuses esinduslikkusega C.*

- Kaitsekorraldusperioodi kaitse-eesmärk

*Lubjarikkad madalsood lääne-mõõkrohuga (7210\*) on säilinud vähemalt 2,3 ha ulatuses esinduslikkusega B, liigirikkad madalsood (7230) on säilinud vähemalt 1,3 ha suurusel alal esinduslikkusega B, 0,4 ha suurusel alal esinduslikkusega C ja lisaks veel 1,1 ha suurusel alal, mille esinduslikkus ei ole teada. Üksteisele kaasnevana (7210\* ja 7230) on eespool nimetatud elupaigatüübid säilinud vähemalt 3,2 ha ulatuses esinduslikkusega B ning 8,6 ha ulatuses esinduslikkusega C.*

- Mõjutegurid ja meetmed

– Madalsoode seisundi halvenemine kuivenduskraavi toimimise tõttu.

*Meede: hüdroloogilised uuringud ja vajadusel kraavi (Sepise oja) sulgemine.*

– Ebapiisav kaitsereežiim piiranguvööndi näol.

*Meede: soolade arvamine sihtkaitsevööndisse; elupaigatüübi lubjarikkad madalsood lääne-mõõkrohuga (7210\*) lisamine kaitse-eesmärgiks.*

### 2.2.3. METSAD

Kaitse-eeskirjas on kaitse-eesmärgina nimetatud elupaigatüüpide vanad loodusemetsad (9010\*), rohunditerikkad kuusikud (9050), okasmetsad oosidel ja moreenkuhjatistel (9060) ning soostuvad ja soo-lehtmetsad (9080\*) kaitse. Loodusala eesmärkides on neile lisaks nimetatud elupaigatüüp metsastunud luited (2180). Inventuuridega on lisandunud siirdesoo- ja rabametsad (91D0\*). Alljärgnevalt on nimetatud elupaigatüüpe käsitletud täpsemalt.

Kõlaja sood on käsitletud soode tegevuskavas (aastateks 2016–2023) taastamisalana, kus taastamiskava/tehniline projekt on koostatud või koostamisel. Tegevuskava alusel on Consultare OÜ Keskkonnaministeeriumi tellimisel koostanud rabade taastamiskava (täpsemalt kirjeldatud ptk-s 4.1.2). Taastamiskava kohaselt on Kõlaja soo (kavas nimetatud kui Külaja soo) taastamisala pindalaks 15,7 ha, sh taastatakse elupaigatüüpi soostuvad ja soo-lehtmetsad (9080\*).

#### 2.2.3.1. METSASTUNUD LUITED (2180)

LoD I; KE – ei; LoA – jah

Metsastunud luited on märgitud loodusala kaitse-eesmärgina ning Natura standardandmebaasis on neid elupaigana ka eristatud (pindalaga 21,8 ha). Need asuvad Pidula-Veere maantee lähedal lainjatel pinnavormidel, mis esmapilgul meenutavad luitteid. Pinnas on küll liivane, aga lisaks liivale on selles ohtralt karbonaatset ainet paekivitükkide, veerise ja klibu näol. Klibu olemasolu ja rohkus on näha näiteks maantee servas olevast kraavist. Need on mere tegevusel

tekkinud pinnavormid ning kui siin metsade asemel oleksid rohumaad, siis klassifitseeruks need nõmmloo kasvukohatüüpi. 2012. aasta inventuuril liigitati need metsad vanade loodusmetsade (9010\*) hulka. Seetõttu tuleb elupaigatüüp metsastunud luided (2180) loodusala kaitse-eesmärkidest eemaldada.

#### 2.2.3.2. VANAD LOODUSMETSAD (9010\*)

LoD I; KE – jah; LoA – jah

Kesknõmme looduskaitsealal on inventeeritud 121 ha vanu loodusmetsi (9010\*) esinduslikkusega B ning 3,4 ha esinduslikkusega C. Sihtkaitsevööndisse on tsoneeritud 28,1 ha vanu loodusmetsi (9010\*) esinduslikkusega B ja sellega on täidetud Kesknõmme loodusala kaitse-eesmärk (25 ha vanu loodusmetsi (9010\*) esinduslikkusega A). See on pindalaliselt kõige enam levinud elupaigatüüp kaitsealal. Suur osa neist metsadest on elupaigaks harilikule jugapuule ja tuhkipihlakale, kelle soodsa seisundi tagamiseks on vaja nende liikide leiukohtades vajadusel teha kujundusraieid. Täpsem raiete ulatus, nii et see ei kahjustaks ka vanade loodusmetsade säilimist, peab selguma täiendava inventuuriga.

Elupaigatüüpi vanad loodusmetsad (9010\*) iseloomustavad looduslikult arenenud vanad metsad, aga ka hiljutiste põlengualade looduslikult uuenenud noored puistud (Paal 2007). Antud metsad esindavad vähese inimõjuga või üldse igasuguse inimõjuta kliimaskooslusi. Praeguseks on intensiivse metsamajanduse tagajärjel peaaegu kõigis Euroopa Liidu liikmesriikides vanadele loodusmetsadele iseloomulike omadustega puistud kadunud. Neis metsades ei ole enam arvestataval määral surnud ja kõdupuitu ega ulatuslikumat puude vanuse, kõrguse ja koosseisu muutlikkust.

#### Kaitse-eesmärk

- Pikaajaline kaitse-eesmärk

*Vanad loodusmetsad (9010\*) on säilinud vähemalt 28,1 ha ulatuses esinduslikkusega A. Ülejäänud elupaigatüübi vanad loodusmetsad (9010\*) esinemisala tsoneerimine piiranguvööndist sihtkaitsevööndisse täpsustatakse pärast kaitse-eesmärgiks seatud ja seatavate liikide inventuuri sõltuvalt liikide levikualast vahehindamise käigus.*

- Kaitsekorraldusperioodi kaitse-eesmärk

*Vanad loodusmetsad (9010\*) on säilinud vähemalt 28,1 ha ulatuses esinduslikkusega B. Ülejäänud elupaigatüübi vanad loodusmetsad (9010\*) esinemisala tsoneerimine piiranguvööndist sihtkaitsevööndisse täpsustatakse pärast kaitse-eesmärgiks seatud ja seatavate liikide inventuuri sõltuvalt liikide levikualast vahehindamise käigus.*

#### Mõjutegurid ja meetmed

- Piiranguvööndi kaitsekord ei taga vanade loodusmetsade (9010\*) kaitset – piiranguvööndis on lubatud turberaie.

*Meede: piiranguvööndi vanad loodusmetsad arvatakse täiendavalt sihtkaitsevööndi koosseisu juhul, kui pärast kaitse-eesmärgiks seatud ja seatavate liikide inventuuri on vajadus liikide kaitse-eesmärkide saavutamiseks laiendada sihtkaitsevööndit.*

– Vanade loodumetsade võimalik seisundi halvenemine liigikaitsetöödeks vajalike kujundusraiate tõttu.

*Meede: kompromisside leidmine liigi- ja elupaigatüübi kaitse vahel. Vajadusel võib liigikaitseelistel eesmärkidel minimaalses vajalikus mahus ka vanade loodumetsade elupaigatüübis teha kujundusraieid.*

#### 2.2.3.3. ROHUNDITERIKKAD KUUSIKUD (9050)

LoD I; KE – jah; LoA – jah

PKÜ inventuuri järgi on selle elupaigatüübi pindala 11 ha, millest esinduslikkusega A on 9,4 ha ja esinduslikkusega B on 1,6 ha. Sihtkaitsevööndisse on tsoneeritud 6,6 ha rohunditerikkaid kuusikuid (9050) esinduslikkusega A ja sellega on täidetud Kesknõmme loodusala kaitse-eesmärk (6 ha rohunditerikkaid kuusikuid (9050) esinduslikkusega A). Kaitse-eesmärgid ja meetmed on sarnased vanade loodumetsade omadega.

Kaitse-eesmärk

- Pikaajaline kaitse-eesmärk

*Rohunditerikkad kuusikud (9050) on säilinud vähemalt 6,6 ha ulatuses esinduslikkusega A. Ülejäänud elupaigatüübi vanad loodumetsad (9010\*) esinemisala tsoneerimine piiranguvööndist sihtkaitsevööndisse täpsustatakse pärast kaitse-eesmärgiks seatud ja seatavate liikide inventuuri sõltuvalt liikide levikualast vahehindamise käigus.*

- Kaitsekorraldusperioodi kaitse-eesmärk

*Rohunditerikkad kuusikud (9050) on säilinud vähemalt 6,6 ha ulatuses esinduslikkusega A. Ülejäänud elupaigatüübi vanad loodumetsad (9010\*) esinemisala tsoneerimine piiranguvööndist sihtkaitsevööndisse täpsustatakse pärast kaitse-eesmärgiks seatud ja seatavate liikide inventuuri sõltuvalt liikide levikualast vahehindamise käigus.*

- Mõjutegurid ja meetmed

– Piiranguvööndi kaitsekord ei taga elupaigatüübi rohunditerikkad kuusikud (9050) kaitset  
– piiranguvööndis on lubatud turberaie.

*Meede: piiranguvööndi rohunditerikkad kuusikud arvatakse täiendavalt sihtkaitsevööndi koosseisu juhul, kui pärast kaitse-eesmärgiks seatud ja seatavate liikide inventuuri on vajadus liikide kaitse-eesmärkide saavutamiseks laiendada sihtkaitsevööndit.*

– Rohunditerikaste kuusikute (9050) võimalik seisundi halvenemine liigikaitsealiselt vajalike kujundusraiate tõttu.

*Meede: põhjalikumad uuringud ja kompromisside leidmine liigi- ja elupaiga kaitse vahel. Vajadusel võib liigikaitseelistel eesmärkidel minimaalses vajalikus mahus ka rohunditerikaste kuusikute elupaigatüübis teha kujundusraieid.*

#### 2.2.3.4. OKASMETSAD OOSIDEL JA MOREENIKUHJATISTEL (9060)

LoD I; KE – jah; LoA – jah

Seda elupaigatüüpi on kaitseala piires käsitletud Natura elupaikade kihil (5,2 ha). PKÜ metsade inventuuril 2012. aastal seda elupaigatüüpi enam ei kirjeldatud – need metsad inventeeriti teistesse elupaigatüüpidesse (91D0\*, 9050, 9080\*) kuuluvateks. Seetõttu tuleb elupaigatüüp kaitse- ja loodusala kaitse-eesmärkidest eemaldada.

#### 2.2.3.5. SOOSTUVAD JA SOO-LEHTMETSAD (9080\*)

LoD I; KE – jah; LoA – jah

PKÜ metsainventuuri alusel (2012. aastal) on soostuvaid ja soo-lehtmetsi kaitseala piirest teada 9,2 ha esinduslikkusega A; 27,6 ha esinduslikkusega B ning 3 ha esinduslikkusega C, kokku 39,8 ha. Need metsad asuvad valdavalt Kõlaja soo ümbruses.

Kõlaja soo on osaliselt rikutud kuivenduskraavist (Sepise oja), mis läbib ala lääne-ida-suunaliselt ja suubub Tagalahte. Kuivenduskraavi mõju on väga hästi näha ortofotolt, kus kraavi kallastel on selgelt tihedam ja kõrgem mets kui ümbritsevatel raba- ja siirdesooaladel. Loodusliku veerežiimi säilimisele aitab kaasa kuivenduskraavi sulgemine, mida kavandatakse soode tegevuskavaga.

Soode tegevuskavaga (aastateks 2016–2023) käsitletava Kõlaja soo (kavas nimetatud kui Külaja soo) taastamisala pindalaks on 16 ha, sh taastatakse ka elupaigatüüpi soostuvad ja soo-lehtmetsad (9080\*).

#### Kaitse-eesmärk

- Pikaajaline kaitse-eesmärk

*Soostuvad ja soo-lehtmetsad (9080\*) on säilinud vähemalt 5,4 ha ulatuses esinduslikkusega A. Ülejäänud elupaigatüüpi soostuvad ja soo-lehtmetsad (9080\*) esinemisala tsoneerimine piiranguvööndist sihtkaitsevööndisse täpsustatakse pärast kaitse-eesmärgiks seatud ja seatavate liikide inventuuri sõltuvalt liikide levikualast vahehindamise käigus.*

- Kaitsekorraldusperioodi kaitse-eesmärk

*Soostuvad ja soo-lehtmetsad (9080\*) on säilinud vähemalt 5,4 ha ulatuses esinduslikkusega B. Ülejäänud elupaigatüüpi soostuvad ja soo-lehtmetsad (9080\*) esinemisala tsoneerimine piiranguvööndist sihtkaitsevööndisse täpsustatakse pärast kaitse-eesmärgiks seatud ja seatavate liikide inventuuri sõltuvalt liikide levikualast vahehindamise käigus.*

#### Mõjutegurid ja meetmed

– Piiranguvööndi kaitsekord ei taga soostuvate ja soo-lehtmetsade (9080\*) kaitset – piiranguvööndis on lubatud turberaie.

*Meede: piiranguvööndi soostuvad ja soo-lehtmetsad arvatakse täiendavalt sihtkaitsevööndi koosseisu juhul, kui pärast kaitse-eesmärgiks seatud ja seatavate liikide inventuuri on vajadus liikide kaitse-eesmärkide saavutamiseks laiendada sihtkaitsevööndit.*

– *Soostuvate ja soo-lehtmetsade (9080\*) seisundi halvenemine kuivenduskraavide toimimise tõttu.*

*Meede: hüdroloogilised uuringud ja vajadusel kraavide sulgemine.*

#### 2.2.3.6. SIIRDESOO- JA RABAMETSAD (91D0\*)

LoD I; KE – ei; LoA – ei

PKÜ inventuuri alusel (2012. aastal) on neid kaitseala piiranguvööndis inventeeritud 47,1 ha suurusel alal esinduslikkusega B. Osa varem siirdesoonas käsitletud aladest on nüüd loetud siirdesoo- ja rabametsadeks (91D0\*), mis lisaks erinevast elupaigatüüpide määratlemistest võib olla tingitud vahepeal edenenud metsastumisest. Siirdesoometsade kohta kehtib eelmise elupaigatüübi kohta kirjutatu: metsi ohustab kuivendamine ja seniste kuivenduskraavide sulgemise vajaduse peavad välja selgitama hüdroloogilised uuringud. Siirdesoo- ja rabametsad tuleb lisada kaitse- ning loodusala kaitse-eesmärgiks.

Kaitse-eesmärk

- Pikaajaline kaitse-eesmärk

*Siirdesoo- ja rabametsad (91D0\*) on säilinud vähemalt 47,1 ha ulatuses esinduslikkusega A.*

- Kaitsekorraldusperioodi kaitse-eesmärk

*Siirdesoo- ja rabametsad (91D0\*) on säilinud vähemalt 47,1 ha ulatuses esinduslikkusega B.*

- Mõjutegurid ja meetmed

– *Piiranguvööndi kaitsekord ei taga siirdesoo- ja rabametsade (91D0\*) kaitset – piiranguvööndis on lubatud turberaie.*

*Meede: piiranguvööndi metsad tuleb arvata sihtkaitsevööndi koosseisu ning ühtlasi ka kaitse- ja loodusala kaitse-eesmärgiks.*

– *Siirdesoo- ja rabametsade (91D0\*) seisundi halvenemine kuivenduskraavide toimimise tõttu.*

*Meede: hüdroloogilised uuringud ja vajadusel kraavide sulgemine.*

### 2.3. ÜKSIKOBJEKT

Kaitseala piires paikneb Sepise oja kaldal kasvav kaitstav looduse üksikobjekt Sepise jugapuu (KKR kood KLO4000798). Sepise jugapuu on Eesti jämedaim ja kõrgeim (ümbermõõt 104 cm mõõdetuna 1,3 m kõrguselt, kõrgus 12 m), aga ka Baltimaade suurim jugapuu. Kehtiv kaitsekord tagab Sepise jugapuu püsimise.

### 3. ALA JA SELLE VÄÄRTUSTE TUTVUSTAMINE NING KÜLASTUSKORRALDUS

Puhke- ja turismirajatise kaitsealal teada pole ning senine külastuskoormus on minimaalne. Kõige lähemal asub Teesu looduskaitsealale jääv RMK hallata olev Veere telkimisala. Veere telkimisalal asuvad viis mereäärset lõkkekohta, mis on piisav piirkonna külastajatele. Kesknõmme looduskaitseala väärtused võiksid huvi pakkuda eelkõige taimehuvilisele (öko)turistile. Laiemat huvi võiks pakkuda üksikobjektina tuntud Sepise jugapuu kui Baltimaade suurim.

Praegu pole kaitseala väärtusi tutvustavaid infotahvleid ning viitasid. Soovitatav on rajada piirkonna üldisi loodusväärtusi tutvustav infotahvel Veere telkimisalale, kus on olemas külastustaristu ja ohutu koht sõidukiga peatumiseks ning parkimiseks. Sepise jugapuu juurde viiv jalgrada on tähistatud puudele joonistatud oranžide nooltega. Küll aga pole jalgraja algus kaitstava looduse üksikobjekti Sepise jugapuu juurde viidastatud. Kuna on tegemist Baltimaade suurima jugapuuga, siis tuleb esindusliku Sepise jugapuu juurde viiva jalgraja algus viidastada.

Kaitseala põhiline osa, metsa- ja sookooslused, pakuvad huvi loodusandide korjajatele. Küll aga on kaitsealal asuvad sookooslused üsna raskesti ligipääsetavad ja seetõttu nõuavad külastajalt piirkonna tundmist. Poollooduslikke kooslusi on kaitsealal pindalaliselt vähe. Kaitseala külastajad võiksid huvituda võimalikult puutumatus loodusest ning seetõttu on ala külastajad eeldatavasti keskmisest teadlikumad loodusehuvilised. Põhieesmärk ei ole kaitseala looduse võimalikult laialdane tutvustamine, küll aga tuleb tõsta piirkonna külastajate teadlikkust looduskaitsealast, alal asuvast Baltimaade suurimast jugapuust ja seal liikumisest. Ala külastuskoormust pole põhjust suurendada, pigem võiks külastatavus jääda samale tasemele.

Tulenevalt eelnevast puudub vajadus kaitseala põhjalikumaks tutvustamiseks ja siia külastustaristu rajamiseks.

Visioon ja eesmärk:

- **Visioon 30 aasta perspektiivis**

*Kaitseala loodusväärtused on säilinud, ala tähistus on heas korras.*

- **Eesmärgid kaitsekorraldusperioodi lõpuks**

- *Piirkonna külastajad on teadlikud looduskaitsealast ja seal asuvast kaitstavast looduse üksikobjektist.*
- *Külastuskoormuse mõju on loodusväärtustele väike ning püsib piirides, mis ei kahjusta kaitsealal asuvaid kaitseväärtusi.*
- *Kaitseala on pakub eelkõige huvi loodusteadlikele külastajatele.*

### 3.1. KÜLASTUSTARISTU

#### 3.1.1. TÄHISED

Taristu koosneb kaitsealal keskmise suurusega piiritähistest. Kaitseala välispiir on üldiselt nõuetekohaselt tähistatud (joonis 4). Kaitseala piirile on paigaldatud üheksa piiritähis, millest kaks on katki ja vajavad kohest hooldust, ning üks kaitsealal asuv üksikobjekti Sepise jugapuu tähis. Kolm piiritähis tuleb likvideerida ebaõige asukoha tõttu (kaitseala sees, kaitseala piirist väljaspool ja kaitseala sees sihtkaitsevööndit tähistav piiritähis) ning lisada tuleb kaks uut keskmise suurusega kaitseala piiritähis.

*Meetmed: kahe tähise paigaldamine, kolme tähise eemaldamine ja 12 tähise (sh üksikobjekti Sepise jugapuu) hooldamine.*

#### 3.1.2. INFOTAHVEL

Kaitsealal puudub sealseid loodusväärtusi tutvustav infotahvel. Lisaks tuleb viidastada Sepise jugapuu juurde viiv jalgraja algus. Soovitav on rajada piirkonna üldisi loodusväärtusi tutvustav infotahvel Veere telkimisalale, kus on olemas külastustaristu ja ohutu koht sõidukiga peatumiseks ning parkimiseks.

*Meetmed: infotahvli paigaldamine ning Sepise jugapuu juurde viiva jalgraja alguse viidastamine.*

## 4. KAVANDATAVAD KAITSEKORRALDUSLIKUD TEGEVUSED JA EELARVE

Kaitsekorralduslike tegevuste eesmärk on tagada ala kaitse-eesmärkide saavutamine (lisa 1). Kaitsekorralduslikud tegevused on toetatud peatükis 2 välja toodud väärtusi mõjutavate tegurite ja meetmete analüüsil. Planeeritud kaitsekorralduslikud tegevused on teemade kaupa jaotatud viide suurde rühma:

- inventuurid, seired, uuringud;
- hooldus- ja taastamistööd;
- taristu;
- kavad, eeskirjad.

Kõik tegevused on alljärgnevalt lühidalt lahti kirjutatud. Sõltuvalt tegevusest täpsustatakse selle eesmärki, meetodikat või rahastamise allikat. Tabelis 4 on veelkord loetletud kõik tegevused, võimalikud teostajad, samuti on aastate kaupa välja toodud tööde orienteeruv maksumus. Vastavalt kaitsekorralduskava koostamise korrale on tegevused prioriteeritud kolme klassi järgmiselt:

- Esimene prioriteet (I) – hädavajalik tegevus, milleta kaitse-eesmärkide täitmine planeeritavas ajavahemikus on võimatu, see on väärtuste säilimisele ja toimiva ohuteguri kõrvaldamisele suunatud tegevus; kaitsekorralduse tulemuslikkuse hindamiseks vajalik tegevus.
- Teine prioriteet (II) – vajalik tegevus, mis on suunatud väärtuste taastamisele, eksponeerimisele ja potentsiaalsete ohutegurite kõrvaldamisele.
- Kolmas prioriteet (III) – soovituslik tegevus ehk tegevus, mis aitab kaudselt kaasa väärtuste säilimisele ja taastamisele ning ohutegurite kõrvaldamisele.

### 4.1. INVENTUURID, SEIRED, UURINGUD

Inventuuride vajadusest oli pikemalt juttu peatükis 1.5.3. Inventuurid ja täiendavad uuringud on vajalikud väärtustele, mida on nimetatud peatükkides 2.1.1.1 (tuhkpihlakas), 2.1.1.2 (harilik jugapuu), 2.1.1.3 (harilik luuderohi) ja 2.1.2.1 (sire varjusamblik), seatud eesmärkideni jõudmiseks (tabel 5). Madalsoode ja rabade (ptk 2.2.2), soostuvate ja soo-lehtmetsade ning siirdesoo- ja rabametsade (ptk-d 2.3.5 ja 2.2.3.6) taastamine ja sellele eelnevad uuringud ning ekspertiisid on kavandatud soode tegevuskavaga, mille põhjal on Consultare OÜ koostanud taastamiskava.

#### 4.1.1. RIIKLIK SEIRE

Kesknõmme looduskaitseala jääb osaliselt riikliku keskkonnaseire saarma ja kopra seire alamprogrammi kuuluva EK57 seirejaama KKR koodiga SJA4450000 alale. Kesknõmme looduskaitsealal tuleb jätkata riiklikku seiret saarma ja kopra seire alamprogrammi raames.

Riiklikku seiret korraldab KAUR, elluviija sõltub programmist ja riigihangetest. Täpne seire aeg ja maksumus sõltub seiratavast objektist. Tegevus kuulub I prioriteeti.



#### 4.1.2. HÜDROLOOGILISED UURINGUD SOODE TEGEVUSKAVA RAAMES

Kesknõmme looduskaitseala madalsood ja rabad, samuti soostunud metsad, sh esmatähtsad elupaigatüübid, on kraavitatud või rohkem või vähem sellest mõjutatud. Kõlaja sood läbib olulise mõjuga kraav Sepise oja (KKR kood VEE1700005). Kas soode ja soostunud metsade hüdroloogilist režiimi on vajalik ja võimalik taastada, peavad selgitama täpsemad hüdroloogilised uuringud. Töö käigus tuleb hinnata Kõlaja soo kraavi sulgemise võimalikku mõju kaitseala kooslustele ja väljaspool kaitseala asuvatele aladele. Kaitseala piires on ka mitmeid väikeseid vanemaid kraave, mis võivad samuti hüdroloogilist režiimi jätkuvalt mõjutada. Osa neist on looduses veel märgatavad, ent põhikaardile pole neid kantud.

Kõlaja sood on käsitletud soode tegevuskavas (aastateks 2016–2023). Kava kohaselt on Kõlaja soo (kavas nimetatud kui Külaja soo) taastamisala pindalaks 16 ha, sh taastatakse elupaigatüüpe rabad (7110\*), siirde- ja õõtsiksood (7140) ning soostuvad ja soo-lehtmetsad (9080\*). Kõlaja sood on käsitletud tegevuskava taastamisala, kus taastamiskava/tehniline projekt on koostatud või koostamisel, tabelis. Soode tegevuskava põhjal on Consultare OÜ spetsialistid koostanud soode taastamiskava, milles käsitletakse ka Kõlaja soo taastamist. Soode taastamise ekspertidena osalesid Triin Triisberg-Uljas ja Jüri-Ott Salms (ELF) ning mõju maaparandusüsteemidele hindas hüdrotehnikainsener Urmas Nugin. Taastamiskavas on taastamisala pindalaks 15,7 ha. Taastamiskava alusel on võimalik koostada tehnilised projektid rikutud veerežiimiga rabade (sh Kõlaja soo) taastamiseks. Tegevust korraldab Keskkonnaministeerium vastavalt planeeritud ajakavale ja tegevuste eelarvele. Taastamiskava kohaselt on Kõlaja soos taastamistöde hinnanguliseks maksumuseks 14 422 eurot. Lisaks on taastamiskava raames koostatud soode taastamise pingerida, mille põhjal on Kõlaja soo 14 taastatava soo hulgas 12. kohal. Kuna Kõlaja soo taastamine on planeeritud juba rabade tegevuskavas ja selle põhjal koostatud rabade taastamiskavas, siis käesoleva kaitsekorralduskava raames ei lisata Kõlaja soo taastamist eelarve tabelisse.

#### 4.1.3. KAITSE-EESMÄRGIKS SEATUD JA SEATAVATE LIIKIDE INVENTUUR

Kaitse-eesmärgiks olevate liikide (tuhkpihlakas, harilik jugapuu, harilik luuderohi) leiukohad vajavad täpsustamist kogu kaitseala piires ja ühtlasi tuleb hinnata liikide soodsa seisundi tagamiseks vajalikke meetmeid. Enamiku kaitstavate taimede andmestik on keskkonnaregistris kas vana või ebatäpne. Pealegi on ala kasvukohti arvestades mitmete uute kaitstavate liikide leidmine vägagi tõenäoline.

Kaitsekorraldusperioodil on vajalik kaitsealal teostada kaitse-eesmärgiks seatud taimede (eelkõige tuhkpihlakas, harilik jugapuu, harilik luuderohi, lisaks ka sire varjusamblik osas) inventuur, mille raames planeeritakse ka tegevused kaitsealuste liikide kaitsetegevusteks. Tegevust korraldab Keskkonnaamet 2019. aastal. Tegemist on I prioriteedi tööga. Tegevuse maksumus on 2500 eurot.

#### 4.1.4. ELUPAIGATÜÜBI RABAD (7110\*) ESINDUSLIKKUSE INFO TÄPSUSTAMINE

Kesknõmme looduskaitseala kaitse-eesmärgiks seatud elupaigatüübi rabad (7110\*) esinduslikkuse info puudub 12,3 ha suurusel alal. Seetõttu tuleb kaitsekorraldusliku perioodi jooksul nimetatud alal täpsustada elupaigatüübi rabad esinduslikkuse info.

Tegevust korraldab Keskkonnaamet 2018. aastal. Tegemist on III prioriteedi tööga. Tegevuse maksumus on 1000 eurot.

## 4.2. HOOLDUS- JA TAASTAMISTÖÖD

### 4.2.1. KUJUNDUSRAIED

Kujundusraied on vajalikud tuhkipihlaka (ptk 2.1.1.1), hariliku jugapuu (ptk 2.1.1.2) ja hariliku luuderohu (ptk 2.1.1.3) kaitseks. Vajalik võib olla kohati alusmetsa harvendamine ja puistu kujundusraie, millega eemaldatakse eespool nimetatud liike liigselt varjutavad ja pealekukkunud puud. Paraku on täpsemaid töömahte eelneva inventeerimiseta (ptk 4.1.3) raske hinnata. Tööde maht täpsustatakse pärast kaitse-eesmärgiks seatud ja seatavate liikide inventuuri. Samuti tuleb hinnata nende tegevuste seost metsaelupaigatüüpide kaitse-eesmärkidega ja ka sireda varjusamblikuga, kelle jaoks võivad metsahooldustööd osutada negatiivseks mõjuteguriks. Kui eelmises peatükis nimetatud inventuur on tehtud, siis on võimalik kavandada täpseid hooldustöid liikide kaitseks. Tulenevalt eelnevast on eelarve tabelis (tabel 4) metsanduslikud hooldustööd kavandatud pärast kaitsealuste taimeliikide inventuuri.

Tegemist on II prioriteedi tööga, mida korraldab RMK 2021. aastal.

### 4.2.2. LOODUDE HOOLDAMINE

Kaitsealal on kirjeldatud 7,5 ha loodusid ehk loopealseid (6280\*). Tegemist on esmatähtsa elupaigaga, mida piirkonnas on säilinud ebapiisavalt. Lookooslused on senini hästi säilinud, iseloomuliku struktuuri ja liigilise koosseisuga.

Loopealsed paiknevad kaitsealal suhteliselt väikeste laikudena ning nende taastamise huvi puudub, kuid huvi korral on võimalik nende hooldamine (joonis 4). Loopealsete hooldus toimub karjatamisega ja kadakate katvus hooldataval loopealsel ei tohi ületada 30%.

Tegemist on III prioriteedi tööga ning tegevust korraldavad Keskkonnaamet ja RMK.

## 4.3. TARISTU

### 4.3.1. KAITSTAVA ALA TÄHISTAMINE JA PIIRITÄHISTE HOOLDAMINE

Taristu koosneb kaitsealal keskmise suurusega piiritähistest. Kaitseala välispiir on üldiselt nõuetekohaselt tähistatud (joonis 4). Kaitseala piirile on paigaldatud üheksa piiritähis ning kaitsealal on üks üksikobjekti Sepise jugapuu tähis. Kolm piiritähist tuleb likvideerida ebaõige asukoha tõttu (kaitseala sees, kaitseala piirist väljaspool ja kaitseala sees sihtkaitsevööndit tähistav) ning lisada tuleb kaks uut keskmise suurusega kaitseala piiritähist. Oluline on tähiste järjepidev hooldamine peamiste liikumisteede juures. Vajadusel tuleb katkiseid või puuduolevaid tähiseid asendada. Lisaks tuleb viidastada Sepise jugapuu juurde viiva jalgraja algus.

Tähiste asukoht on toodud joonisel 4. Lisanduva kahe tähise paigaldamise maksumus on hinnanguliselt 200 eurot, hooldamine 50 eurot/aastas ning kolme tähise eemaldamine hinnanguliselt 150 eurot. Sepise jugapuu juurde viiva jalgraja algusesse paigaldatava viida maksumus on hinnanguliselt 50 eurot.

Tegemist on II prioriteedi töödega, mida korraldab RMK.

### 4.3.2. INFOTAHVLI PAIGALDAMINE JA HOOLDAMINE

Kaitsealal puudub infotahvel, mis tutvustaks sealseid loodusväärtusi. Seega tuleb paigaldada üks infotahvel, mida on vaja vastavalt vajadusele hooldada ning rikutud või amortiseerunud osad vahetada. Infotahvli orienteeruv asukoht jääb Kesknõmme looduskaitsealast välja Veere

telkimisalal asuvale lõkkekohale, kus on võimalik autoga ohutult peatuda ning parkida. Sel viisil saab loodushuviline piirkonnas esinevate loodusväärtuste kohta infot ning omal käel avastamise rõõmu tunda. Kavandatav kaitseala tutvustav infotahvli koostab KeA koostöös RMKga ning paigaldamise eest vastutab Riigimetsa Majandamise Keskus. Infotahvli täpsem asukoht lepitakse kokku enne paigaldamist.

Tegemist on II prioriteedi tööga, mida korraldab KeA koostöös RMKga. Infotahvli paigaldamise maksumus on hinnanguliselt 1000 eurot, hooldamine 50 eurot/aastas.

#### 4.4. KAVAD, EESKIRJAD

##### 4.4.1. KAITSEKORRA UUENDAMINE

Kaitseala kaitse-eeskiri vajab uuendamist. Kaitse-eeskirjas on vaja täpsemalt sõnastada kaitse-eesmärke. Kehtiva kaitse-eeskirja järgi on kaitseala kaitse-eesmärgiks II kaitsekategooria kaitsealused liigid, kuid Kesknõmme looduskaitseala kaitse-eesmärgiks tuleb seada konkreetsed liiginimetused. Seega tuleb kaitse-eesmärgidena nimetada järgmised liigid: harilik jugapuu (*Taxus baccata*), tuhkpihlakas (*Sorbus rupicola*), harilik luuderohi (*Hedera helix*) ja sire varjusamblik (*Chaenotheca gracilentia*). Kesknõmme looduskaitseala kaitse-eesmärkidest tuleb kustutada III kaitsekategooria liigid vööthuil-sõrmkäpp (*Dactylorhiza fuchsii*) ja pruunikas pesajuur (*Neottia nidus-avis*). Elupaigaandmete täpsustamise tulemusena 2012. aastal tehakse ettepanek nimetada Kesknõmme looduskaitseala kaitse-eesmärgina täiendavalt elupaigatüüp siirdesoo- ja rabametsad (91D0\*), loodusala kaitse-eesmärgist eemaldada elupaigatüüp metsastunud luided (2180) ning kaitse- ja loodusala kaitse-eesmärgist eemaldada okasmetsad oosidel ja moreenikuhjatistel (9060). Lisaks tuleb Kesknõmme looduskaitseala kaitse-eesmärkidesse lisada elupaigatüübid loopealsed (6280\*) ja lubjarikkad madalsood lääne-mõõkrohuga (7210\*). Piiranguvöönd tuleb muuta sihtkaitsevööndiks, et tagada metsa- ja sookoosluste parem kaitse.

Tegemist on I prioriteedi tööga, mida korraldab Keskkonnaamet 2020. aastal.

##### 4.4.2. KAITSEKORRALDUSKAVA VAHEHINDAMINE

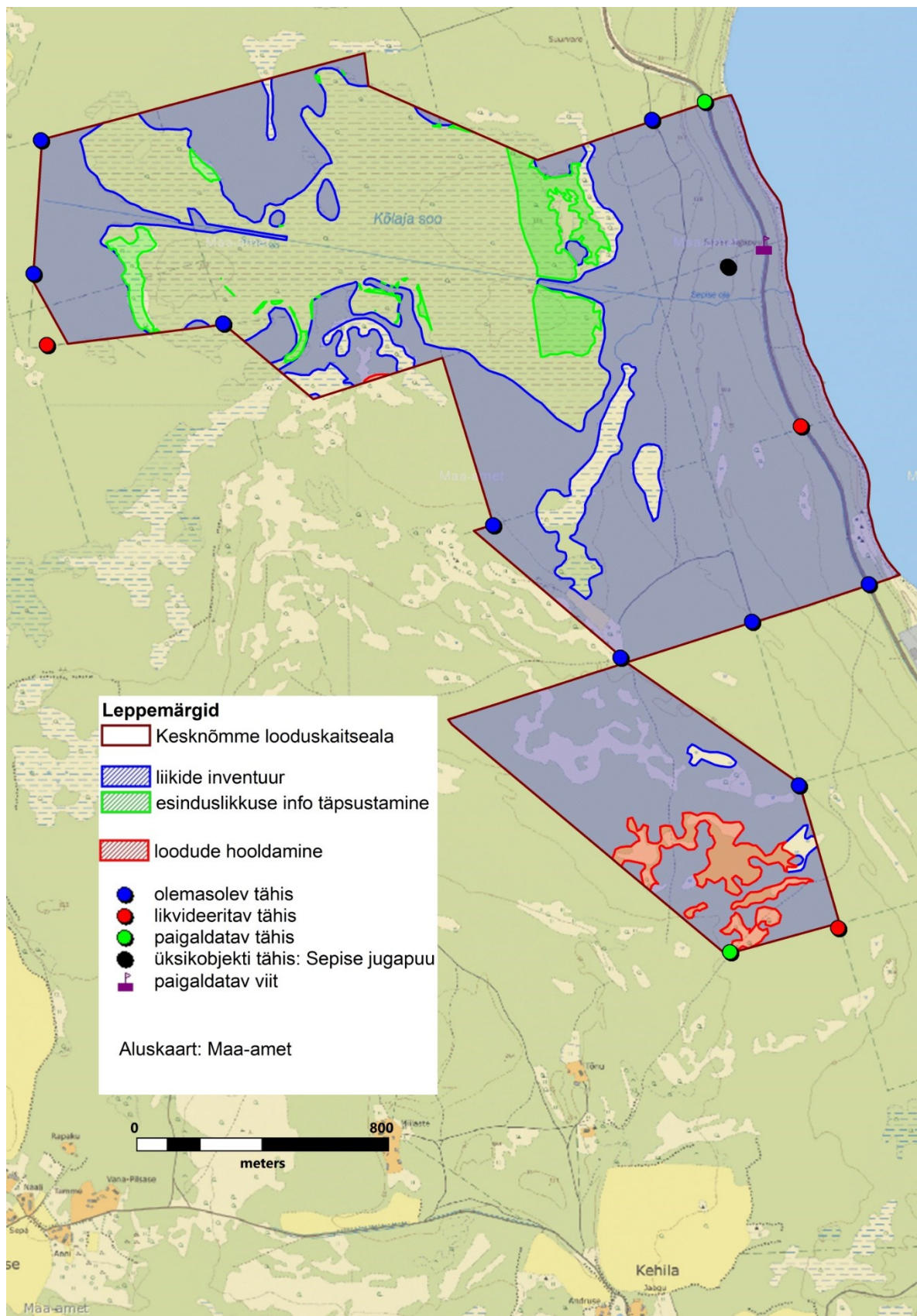
Vahehindamine koostatakse aastal 2021. Eesmärk on hinnata kaitsekorralduse tulemuslikkust ja vajadusel täpsustada või täiendada kaitsekorralduslikke tegevusi. Kriteeriumid tulemuslikkuse hindamiseks on kaitsekorralduskava peatükis 5.

Tegemist on II prioriteedi tööga, mida korraldab Keskkonnaamet.

##### 4.4.3. KAITSEKORRALDUSE TULEMUSLIKKUSE HINDAMINE JA UUE KAITSEKORRALDUSKAVA KOOSTAMINE

Kaitsekorralduskava uuendamisele peab eelnema senise kaitsekorralduse tulemuslikkuse hindamine, mis on uue kaitsekorralduskava lähtematerjaliks. Oluline on, et väärtused oleksid säilinud ning kavandatud tegevused võimalikult suures mahus ellu viidud.

Tegemist on I prioriteedi tööga, mida korraldab Keskkonnaamet 2026. aastal.



**Joonis 4. Kesknõmme looduskaitseala kavandatavad tegevused.**

## 4.5. EELARVE

Eelarve tabelisse 4 on koondatud eelnevate analüüsidenä esitatud tööd, mis on täitmiseks käesoleva kaitsekorralduskavaga ettenähtud perioodi jooksul.

**Tabel 4. Eelarve. X – täiendavaid eelarvelisi lisavahendeid ei planeerita, töö teostab KeA või RMK omavahenditest või on tegemist riikliku seirega**

Jrk	Tegevuse nimetus	Tegevuse tüüp	Korraldaja	Priori- teet	2017	2018	2019	2020	2021	2022	2023	2024	2025	2026	Kokku
					Sadades eurodes										
<b>Inventuurid, seired, uuringud</b>															
4.1.1	Riiklik seire „Saarmas ja kobras“	Riiklik seire	KAUR	I	X	X	X	X	X	X	X	X	X	X	X
4.1.2	Hüdroloogilised uuringud soode tegevuskava raames	Uuring	KeM	II	X <sup>1</sup>	X <sup>1</sup>	X <sup>1</sup>	X <sup>1</sup>	X <sup>1</sup>	X <sup>1</sup>	X <sup>1</sup>	X <sup>1</sup>	X <sup>1</sup>	X <sup>1</sup>	X <sup>1</sup>
4.1.3	Kaitse-eesmärgiks seatud ja seatavate liikide inventuur	Inventuur	KeA	I			25								25
4.1.4	Elupaigatüübi rabad (7110*) esinduslikkuse info täpsustamine	Inventuur	KeA	III		10									10
<b>Hooldus, taastamine ja ohjamine</b>															
4.2.1	Kujundusraied	Liigi elupaiga hooldustöö	RMK	II					X <sup>2</sup>						X <sup>2</sup>
4.2.2	Loodude hooldamine (7,5 ha)	Koosluse hooldustöö	KeA, RMK	III	12	12	12	12	12	12	12	12	12	12	120
<b>Taristu, tehnika ja loomad</b>															
4.3.1	Piiritähiste likvideerimine	Kaitsealuste objektide tähiste eemaldamine	RMK	II		1,5									1,5
4.3.1	Piiritähiste paigaldamine	Kaitsealuste objektide tähistamine	RMK	II		2									2
4.3.1	Piiritähiste hooldamine	Kaitsealuste objektide tähiste hooldamine	RMK	II	0,5	0,5	0,5	0,5	0,5	0,5	0,5	0,5	0,5	0,5	5
4.3.1	Sepise jugapuu juurde viiva jalgraja alguse viidastamine	Kaitsealuste objektide tähistamine	RMK	II	0,5										0,5
4.3.2	Infotahvli paigaldamine	Infotahvlite rajamine	KeA, RMK	II					10						10
4.3.2	Infotahvli hooldamine	Infotahvlite hooldamine	RMK	II						0,5	0,5	0,5	0,5	0,5	2,5
<b>Kavad, eeskirjad</b>															
4.4.1	Kaitsekorra uuendamine	Kaitsekorra muutmine	KeA	I				X							X
4.4.2	Kaitsekorralduskava vahehindamine	Tegevuskava	KeA	II					X						X
4.4.3	Kaitsekorralduse tulemuslikkuse hindamine ja uue kaitsekorralduskava koostamine	Tegevuskava	KeA	I										40	40
<b>Kokku</b>					<b>13</b>	<b>26</b>	<b>37,5</b>	<b>12,5</b>	<b>22,5</b>	<b>13</b>	<b>13</b>	<b>13</b>	<b>13</b>	<b>53</b>	<b>216,5</b>

<sup>1</sup> tegevuste ajakava ja maksumus on kavandatud Soode tegevuskavaga (aastateks 2016–2023)

<sup>2</sup> eelarve selgub inventuuri tulemusel

## 5. KAITSEKORRALDUSE TULEMUSLIKKUSE HINDAMINE

Kesknõmme looduskaitseala kaitsekorralduskava on koostatud aastateks 2017–2026. Kaitsekorralduskava täitmisele antakse vahehinnang aastal 2021, lõpphinnang 2026. Nii esimeses kui teises hinnatakse kaitsekorralduse tulemuslikkust (tabel 5).

Kaitsekorralduse tulemuslikkuse hindamisel on aluseks perioodiliselt teostatud seired ja inventuurid ning kaitsekorralduslike tööde käigus kogutud muud andmed. Kaitsekorralduse tegevuse tulemuslikkuse hindamisel tuleb arvestada:

- Tulemuslikkuse hindamise käigus analüüsitakse saavutatud tulemust kavandatud tegevuse osas.
- Ohustatud liikide kaitse eesmärgil tehtavate tegevuste tulemuslikkust saab hinnata kaitstavate liikide seisundi järgi (arvukuse muutused, elujõulise populatsiooni säilimine jne).
- Seire peab aitama hinnata, kas kaitsekorralduslikud võtted aitavad täita ala kaitse-eesmärki (eesmärke), selleks tuleb teostatavad kaitsetegevused registreerida.
- Tulemuslikkuse hindamisel tuleb analüüsida, kas tegevus aitas kaasa kaitse-eesmärgi saavutamisele või mitte ja kui edukalt.
- Analüüs peab sisaldama hinnangut tehtud kulutuste ja saavutatud tulemuste suhtes.

Liikide kaitse tulemuslikkuse hindamise juures on kõige olulisem hinnata liigi arvukust ja asurkonna seisundit. Kaitsekorraldust võib lugeda edukaks, kui kaitse-eesmärgiks seatud kaitstavate liikide arvukus, seisund ja leiukohtade arv püsib läbi kaitsekorraldusliku perioodi vähemalt samal tasemel. Metsaelupaigatüüpide kaitse juures on olulisim vältida metsamajanduse mõjusid.

**Tabel 5. Kaitsekorralduse tulemuslikkuse hindamine.**

Ptk	Väärtus	Indikaator	Kriteerium	Tulemus	Selgitus
2.1.1.1	Tuhkpihlakas	Leiukohtade arv, pindala	6 leiukohta, 9,3 ha	Liigi leiukohti on kaitsealal kokku vähemalt 6 pindalaga 9,3 ha.	Arvukuse hinnangu aluseks on planeeritud kaitse-eesmärgiks seatud ja seatavate liikide inventuur.
2.1.1.2	Harilik jugapuu	Leiukohtade arv, pindala	11 leiukohta, 100,5 ha	Liigi leiukohti on kaitsealal kokku vähemalt 11 pindalaga 100,5 ha.	Arvukuse hinnangu aluseks on planeeritud kaitse-eesmärgiks seatud ja seatavate liikide inventuur.
2.1.1.3	Harilik luuderohi	Leiukohtade arv	6 leiukohta	Liigi leiukohti on kaitsealal kokku vähemalt 6.	Arvukuse hinnangu aluseks on planeeritud kaitse-eesmärgiks seatud ja seatavate liikide inventuur.

2.1.2.1	Sire varjusamblik	Leiukohtade arv, pindala	2 leiukohta, 1,2 ha	Liigileiukohti on kaitsealal kokku vähemalt 2 pindalaga 1,2 ha.	Arvukuse hinnangu aluseks on planeeritud kaitse-eesmärgiks seatud ja seatavate liikide inventuur.
2.2.1.1	Loopealsed (6280*)	Pindala, esinduslikkus	1,9 ha esinduslikkusega A ja 5,6 ha esinduslikkusega C	Loopealseid on kaitsealal vähemalt 1,9 ha esinduslikkusega A ja 5,6 ha esinduslikkusega C.	Aluseks on seisundi hindamine pistelise kohapealse kontrolliga.
2.2.2.1	Rabad (7110*)	Pindala, esinduslikkus	esinduslikkusega A 55,3 ha, esinduslikkusega B 1,9 ha ja 10,4 ha, mille esinduslikkuse info puudub	Rabad on säilinud vähemalt 67, ha ulatuses (sh esinduslikkusega A 55,3 ha, esinduslikkusega B 1,9 ha ja 10,4 ha, mille esinduslikkuse info puudub).	Aluseks on seisundi hindamine pistelise kohapealse kontrolliga.
2.2.2.2	Siirde- ja õõtsiksood (7140)	Pindala, esinduslikkus	6,4 ha ulatuses esinduslikkusega A	Siirde- ja õõtsiksood on säilinud vähemalt 6,4 ha ulatuses esinduslikkusega A.	Aluseks on seisundi hindamine pistelise kohapealse kontrolliga.
2.2.2.3	Liigirikkad madalsood (7230) ja lubjarikkad madalsood läänemõõkrohuga (*7210)	Pindala, esinduslikkus	7210* - 2,3 ha esinduslikkusega B, 7230 - 1,2 ha esinduslikkusega B, 0,4 ha esinduslikkusega C ja lisaks veel 1,5 ha, mille esinduslikkus ei ole teada. 7210* ja 7230 koos - 3,1 ha esinduslikkusega B, 8,6 ha esinduslikkusega C	Lubjarikkad madalsood läänemõõkrohuga on säilinud vähemalt 2,3 ha ulatuses esinduslikkusega B, liigirikkad madalsood on säilinud vähemalt 1,3 ha suurusel alal esinduslikkusega B, 0,4 ha suurusel alal esinduslikkusega C ja lisaks veel 1,1 ha suurusel alal, mille esinduslikkus ei ole teada. Üksteisele kaasnevana on eespool nimetatud elupaigatüübid säilinud vähemalt 3,2 ha ulatuses esinduslikkusega B ning 8,6 ha ulatuses esinduslikkusega C.	Aluseks on seisundi hindamine pistelise kohapealse kontrolliga.

2.2.3.2	Vanad loodusmetsad (9010*)	Pindala, esinduslikkus	28,1 ha esinduslikkusega B	Vanad loodusmetsad on säilinud vähemalt 28,1 ha ulatuses esinduslikkusega B.	Aluseks on seisundi hindamine pistelise kohapealse kontrolliga.
2.2.3.3	Rohunditerikkad kuusikud (9050)	Pindala, esinduslikkus	6,6 ha esinduslikkusega A	Rohunditerikkad kuusikud on säilinud vähemalt 6,6 ha ulatuses esinduslikkusega A.	Aluseks on seisundi hindamine pistelise kohapealse kontrolliga.
2.2.3.5	Soostuvad ja soolehtmetsad (9080*)	Pindala, esinduslikkus	5,4 ha esinduslikkusega B	Soostuvad ja soolehtmetsad on säilinud vähemalt 5,4 ha ulatuses esinduslikkusega B.	Aluseks on seisundi hindamine pistelise kohapealse kontrolliga.
2.2.3.6	Siirdesoo- ja rabametsad (91D0*)	Pindala, esinduslikkus	47,1 ha esinduslikkusega B	Siirdesoo- ja rabametsad on säilinud vähemalt 47,1 ha ulatuses esinduslikkusega B.	Aluseks on seisundi hindamine pistelise kohapealse kontrolliga.



## KASUTATUD KIRJANDUS

Cinovskis, Raimonds; Krall, Heljo 1996. 15. *Pyrus* L. 17. *Sorbus* L. – Kuusk, Vilma; Tabaka, Laima; Jankeviciene, Renate (Eds.) Flora of the Baltic Countries. 2. Eesti Loodusfoto AS, Tartu: 97–98, 100–104.

Eichwald, Karl 1965. Tuhkpihlakas (*Sorbus aria* (L.) Crantz). – Abiks loodusevaatlejale 53 (Haruldasi kaitstavaid taimeliike Eestis): 24–26.

Eilart, Jaan 1962. Jugapuu meil ja mujal. – Eesti Loodus 13(6): 344-351+1.

Erit, Marju; Kukk, Toomas 2000. Ekspertiarvamus Kesknõmme looduskaitseala kaitse-eeskirjale. PKÜ, Tartu.

Frey, Toomas 1965. Harilik jugapuu (*Taxus baccata* L.). – Abiks loodusevaatlejale 53 (Haruldasi kaitstavaid taimeliike Eestis): 14–17.

Kihelkonna valla arengukava 2007–2013 (2017). 2007. [[www.riigiteataja.ee/aktiivisa/4090/1201/3052/KIHELKONNA%20%20VALLA%20%20ARENGUKAVA%20%202007.pdf#](http://www.riigiteataja.ee/aktiivisa/4090/1201/3052/KIHELKONNA%20%20VALLA%20%20ARENGUKAVA%20%202007.pdf#)] (5.11.2013)

Kukk, Toomas (koost.) 2004. Pärandkooslused. Õpik-käsiraamat. Pärandkoosluste kaitse ühing, Tartu.

Kukk, Toomas 2010. Ekspertiarvamus Kesknõmme looduskaitseala kaitse-eeskirjale. Lepingu 14–7.2/105–1 aruanne. PKÜ, Tartu.

Kukk, Toomas; Kull, Tiiu (toim.) 2005. Eesti taimede levikuatlas. Atlas of the Estonian flora. EMÜ põllumajandus- ja keskkonnainstituut, Tartu.

Maripuu, Veiko 1992. Harilik jugapuu Eestis. Diplomitöö. EPMÜ metsakasvatuse kateeder, Tartu.

Nõmmeots, Lea 1983. Jugapuu kasvukohad Lääne-Saaremaal. Diplomitöö. EPA Metsakasvatuse kateeder, Tartu.

Paal, Jaanus 2007. Loodusdirektiivi elupaigatüüpide käsiraamat. Teine, parandatud ja täiendatud tr. Auratrükk, Tallinn.

Pöld, Marek 1998. Jugapuu Tagamõisa poolsaarel. Lõputöö. EPMŠ metsakorralduse instituut, Tartu.

Raukas, Anto (koost.) 1995. Eesti. Loodus. Valgus, Eesti entsüklopeediakirjastus, Tallinn.

Vaher, Lea 2008. Jugapuud meil ja mujal. – Eesti Loodus 59 (2): 6-12.

# LISAD

## LISA 1. KESKNÕMME LOODUSKAITSEALA KAITSE-EESKIRI

Vastu võetud 11.08.2005 nr 207

RT I 2005, 44, 366

jõustumine 21.08.2005

Määrus kehtestatakse «Looduskaitseaduse» § 10 lõike 1 alusel.

### 1. peatükk ÜLDSÄTTED

#### § 1. Kesknõmme looduskaitseala kaitse-eesmärk

(1) Kesknõmme looduskaitseala (edaspidi kaitseala) kaitse-eesmärk on:

1) EÜ nõukogu direktiivi 92/43/EMÜ looduslike elupaikade ning loodusliku loomastiku ja taimestiku kaitse kohta I lisas nimetatud järgmiste elupaigatüüpide – looduslikus seisundis rabade (7110\*)<sup>3</sup>, siirde- ja õõtsiksoode (7140), liigirikaste madalsoode (7230), vanade loodumetsade (9010\*), rohunditerikaste kuusikute (9050), moreenikuhjatistel okasmetsade (9060) ning soostuvate ja soo-lehtmetsade (9080) kaitse;

2) II kategooria kaitsealuste liikide ja vööthuul-sõrmkäpa (*Dactylorhiza fuchsii*) ning pruunika pesajuure (*Neottia nidus-avis*), mis on ühtlasi III kategooria kaitsealused liigid, kaitse.

(2) Kaitseala maa-ala jaguneb vastavalt kaitsekorra eripärale ja majandustegevuse piiramise astmele üheks sihtkaitsevööndiks ning kaheks piiranguvööndiks.

(3) Kaitsealal kehtivad «Looduskaitseaduses» sätestatud piirangud käesolevas määruses sätestatud erisustega.

(4) Tulenevalt Vabariigi Valitsuse 5. augusti 2004. a korralduse nr 615-k «Euroopa Komisjonile esitatav Natura 2000 võrgustiku alade nimekiri» lisa 1 punkti 2 alapunktist 94 hõlmab kaitseala Kesknõmme loodusala, kus tegevuse kavandamisel tuleb hinnata selle mõju kaitse-eesmärkidele, arvestades Natura 2000 võrgustiku alade suhtes kehtivaid erisusi.

#### § 2. Kaitseala asukoht

(1) Kaitseala asub Saare maakonnas Kihelkonna vallas Kesknõmme külas.

(2) Kaitseala välispiir ja vööndite piirid on esitatud kaardil määruse lisas 4.

#### § 3. Kaitseala valitseja

Kaitseala valitseja on Keskkonnaamet

[RT I 2009, 7, 48 – jõust. 01.02.2009]

### 2. peatükk KAITSEKORRA ÜLDPÕHIMÕTTED

#### § 4. Lubatud tegevus

(1) Inimestel on lubatud viibida, korjata marju, seeni ja muid metsa kõrvalsaadusi ning pidada jahti kogu kaitsealal.

(2) Telkimine ja lõkke tegemine on kaitsealal lubatud ainult kaitseala valitseja nõusolekul selleks ettevalmistatud ja tähistatud kohtades.

(3) Kaitsealal on lubatud rahvaürituste korraldamine, sealjuures on rohkem kui 20 osalejaga rahvaürituste korraldamine selleks ettevalmistamata kohtades lubatud ainult kaitseala valitseja nõusolekul.

(4) Kaitseala teedel on lubatud sõidukiga sõitmine. Maastikusõidukiga sõitmine väljaspool teid on lubatud ainult kaitseala valitseja nõusolekul. Sõidukiga sõitmine väljaspool teid ja maastikusõidukiga sõitmine on lubatud järelevalve- ja päästetöödel, käesoleva kaitse-eeskirjaga lubatud töödel ja kaitseala valitseja nõusolekul teostatavas teadustegevuses.

## **§ 5. Keelatud tegevus**

(1) Kaitsealal on keelatud uute ehitiste püstitamine, välja arvatud kaitseala valitseja nõusolekul kaitseala tarbeks.

(2) Kaitseala valitseja nõusolekuta on kaitsealal keelatud:

- 1) muuta katastriüksuse kõlvikute piire ja sihtotstarvet;
- 2) koostada maakorralduskava ja teostada maakorraldustoiminguid;
- 3) väljastada metsamajandamiskava;
- 4) kinnitada metsateatist;
- 5) kehtestada detailplaneeringut ja üldplaneeringut;
- 6) anda nõusolekut väikeehitise ehitamiseks;
- 7) anda projekteerimistingimusi;
- 8) anda ehitusluba.

## **§ 6. Tegevuse kooskõlastamine**

(1) Kaitseala valitseja vaatab talle kooskõlastamiseks esitatud metsateatise läbi ja annab kümne tööpäeva jooksul pärast taotluse saamist metsakoosluse liikide ning vanuse mitmekesisuse säilitamise eesmärgist tulenevalt oma kirjaliku nõusoleku või seab vajaduse korral omapoolsed tingimused.

(2) Kaitseala valitseja ei kooskõlasta tegevust, mis vajab kaitse-eeskirja kohaselt kaitseala valitseja nõusolekut, kui see võib kahjustada kaitseala kaitse-eesmärgi saavutamist või seisundit.

(3) Kui tegevust ei ole kaitseala valitsejaga kooskõlastatud või tegevuse juures ei ole arvestatud kaitseala valitseja kirjalikult seatud tingimusi, mille täitmise korral tegevus ei kahjusta kaitseala kaitse-eesmärgi saavutamist või seisundit, ei teki isikul, kelle huvides nimetatud tegevus on, vastavalt «Haldusmenetluse seadusele» õiguspärast ootust sellise tegevuse õiguspärasuse osas.

(4) Keskkonnaministeriumil või Keskkonnaametil on keskkonnamõju hindamise järelevalvajana õigus määrata kaitseala kaitseks keskkonnanõudeid, kui kavandatav tegevus võib kahjustada kaitseala kaitse-eesmärgi saavutamist või seisundit.

[RT I 2009, 7, 48 – jõust. 01.02.2009]

### **3. peatükk SIHTKAITSEVÖÖND**

#### **§ 7. Sihtkaitsevööndi määratlus**

(1) Kaitseala sihtkaitsevöönd on kaitseala osa seal väljakujunenud või kujundatavate looduslike koosluste säilitamiseks.

(2) Kaitsealal on Ojametsa sihtkaitsevöönd.

#### **§ 8. Lubatud tegevus**

Kaitseala valitseja nõusolekul on sihtkaitsevööndis lubatud:

- 1) koosluste ilme ja liigikoosseisu tagamiseks ning kaitsealuste liikide elutingimuste säilitamiseks vajalik tegevus;
- 2) metsakoosluse kujundamine vastavalt kaitse-eesmärgile, kusjuures kaitseala valitsejal on õigus esitada nõudeid raieaja ja -tehnoloogia, metsamaterjali kokku- ja väljaveo ning puistu koosseisu ja täiuse osas;
- 3) olemasolevate teede hooldustööd.

#### **§ 9. Keelatud tegevus**

Sihtkaitsevööndis on keelatud:

- 1) majandustegevus;
- 2) loodusvarade kasutamine.

#### **§ 10. Sihtkaitsevööndi kaitse-eesmärk**

Sihtkaitsevööndi kaitse-eesmärk on looduse mitmekesisuse, metsakoosluste ja maastikuilme säilitamine.

### **4. peatükk PIIRANGUVÖÖND**

#### **§ 11. Piiranguvööndi määratlus**

(1) Piiranguvöönd on kaitseala osa, mis ei kuulu sihtkaitsevööndisse.

(2) Kaitsealal on kaks piiranguvööndit:

- 1) Ojametsa piiranguvöönd;
- 2) Kesknõmme piiranguvöönd.

#### **§ 12. Lubatud tegevus**

Piiranguvööndis on lubatud majandustegevus.

#### **§ 13. Keelatud tegevus**

Piiranguvööndis on keelatud:

- 1) puhtpuistute kujundamine ja energiapuistute rajamine;
- 2) maavara kaevandamine, välja arvatud «Maapõuuseaduse» § 59 lõikes 2 sätestatud juhul kaitseala valitsejaga kooskõlastatud kohtades;
- 3) uute veekogude rajamine;
- 4) uue maaparandussüsteemi rajamine;
- 5) biotsiidi ja taimekaitsevahendi kasutamine;
- 6) uuendusraie, välja arvatud turberaie, kusjuures tuleb säilitada koosluse liikide ja vanuse mitmekesisus;
- 7) puidu kokku- ja väljavedu külmumata pinnasel.

#### **§ 14. Piiranguvööndi kaitse-eesmärk**

Piiranguvööndi kaitse-eesmärk on sealse elustiku mitmekesisuse ja maastikuilme säilitamine.

1EÜ nõukogu direktiiv 92/43/EMÜ looduslike elupaikade ning loodusliku loomastiku ja taimestiku kaitse kohta (EÜT L 206, 22.07.1992, lk 7–50; C 241, 29.08.1994, lk 175; L 305, 8.11.1997, lk 42–65; L 236, 23.09.2003, lk 667–702; L 284, 31.10.2003, lk 1–53).

2Kaitseala on moodustatud Eesti NSV Kingissepa Rajooni TSN Täitevkomitee 3. aprilli 1965. a otsuse nr 32 «Looduse kaitsest Kingissepa rajoonis» baasil.

3Sulgudes on siin ja edaspidi kaitstava elupaigatüübi koodinumber vastavalt EÜ nõukogu direktiivi 92/43/EMÜ I lisale. Tärniga (\*) on tähistatud esmatahtsad elupaigatüübid.

4Kaitseala välispiir ja vööndite piirid on märgitud määruse lisas esitatud kaardil Eesti põhikaardi (möötkava 1:10 000) alusel, kasutades Eesti Metsakorralduskeskuses 1996. aastal koostatud Kihelkonna metskonna puistuplaani (1:20 000) ja maakatastri andmeid seisuga juuni 2004. a.

Ala kaardiga saab tutvuda Keskkonnaametis, Keskkonnaministeriumis, keskkonnaregistris ning maainfosüsteemis ([www.maaamet.ee](http://www.maaamet.ee)).

[RT I 2010, 13, 70 – jõust. 01.04.2010]

## LISA 2. VÄLJAVÕTE NATURA 2000 LOODUSALA MOODUSTAMISE KORRALDUSEST

### **Euroopa Komisjonile esitatav Natura 2000 võrgustiku alade nimekiri**

Vastu võetud 05.08.2004 nr 615

RTL 2004, 111, 1758

jõustumine 05.08.2004

...

103) Kesknõmme loodusala (EE0040422) Saare maakonnas: Ilisas nimetatud kaitstavad elupaigatüübid on metsastunud lited (2180), rabad (\*7110), siirde- ja õõtsiksood (7140), lubjarikkad madalsood lääne-mõõkrohuga (\*7210), liigirikkad madalsood (7230), vanad loodusmetsad (\*9010), rohunditerikkad kuusikud (9050), okasmetsad oosidel ja moreenikuhjatistel (sürjametsad – 9060) ning soostuvad ja soo-lehtmetsad (\*9080);

...

### LISA 3. KKK KOOSTAMISE KÄIGUS TEHTUD KAITSEKORRA JA PIIRIDE MUUTMISE ETTEPANEKUTE KOOND

Kesknõmme looduskaitseala kaitse-eesmärkidest tuleb kustutada III kaitsekategooria liigid vööthuul-sõrmkäpp (*Dactylorhiza fuchsii*) ja pruunikas pesajuur (*Neottia nidus-avis*). Kehtiva kaitse-eeskirja järgi on kaitseala kaitse-eesmärgiks II kaitsekategooria kaitsealused liigid, kuid Kesknõmme looduskaitseala kaitse-eesmärgiks tuleb seada konkreetsed liiginimetused. Kaitse-eesmärkidena tuleb nimetada järgmised liigid: harilik jugapuu (*Taxus baccata*), tuhkpihlakas (*Sorbus rupicola*), harilik luuderohi (*Hedera helix*) ja sire varjusamblik (*Chaenotheca gracilentia*).

Kesknõmme looduskaitseala kaitse-eesmärkidesse tuleb lisada elupaigatüübid loopealsed (6280\*) (ptk 2.2.1.1) ja lubjarikkad madalsood lääne-mõõkrohuga (7210\*) (ptk 2.2.2.3). Inventuuridega on määratletud siirdesoo- ja rabametsad (91D0\*) (ptk 2.2.3.6), mis tuleks samuti lisada kaitse-eesmärkideks.

Kesknõmme looduskaitseala kaitse-eesmärkidest tuleb kustutada elupaigatüüp okasmetsad oosidel ja moreenikuhjatistel (9060) (ptk 2.2.3.4).

Kesknõmme loodusala kaitse-eesmärkidesse tuleb lisada elupaigatüübid loopealsed (6280\*) (ptk 2.2.1.1) ning siirdesoo- ja rabametsad (91D0\*) (ptk 2.2.3.6).

Kesknõmme loodusala kaitse-eesmärkidest tuleb kustutada elupaigatüübid metsastunud luited (2180) (ptk 2.2.3.1) ning okasmetsad oosidel ja moreenikuhjatistel (9060) (ptk 2.2.3.4).

Väärtuslikud metsa- (91D0\*) ja sookooslused tuleb arvata piiranguvööndist sihtkaitsevööndisse, et tagada nende parem kaitse. Ülejäänud metsaelupaigatüübid (9010\*, 9050 ja 9080) arvatakse täiendavalt sihtkaitsevööndi koosseisu juhul, kui pärast kaitse-eesmärgiks seatud ja seatavate liikide inventuuri on vajadus liikide kaitse-eesmärkide saavutamiseks laiendada sihtkaitsevööndit.

#### LISA 4. VÄÄRTUSTE KOONDTABEL

Ptk	Väärtus	Kaitse-eesmärk (30 aasta perspektiivis)	Negatiivsed mõjutegurid	Meetmed	Tulemus (kaitsekorralduslikeks perioodiks)
2.1.1.1	Tuhkpihlakas	Liigi leiukohti on kaitsealal kokku vähemalt 6 pindalaga 9,3 ha.	1. Kasvukohtade kvaliteedi halvenemine metsa tihedaks kasvamise tõttu.  2. Kasvukohtade hävimine juhuslikult, teadmatusest.	- vajadusel kujundusraied (1); - täiendav inventeerimine ja liigi olukorra täpsem selgitamine; vajadusel taimede ajutine tähistamine looduses hooldustööde ajal; vajadusel metsa hõrendamine vastavalt inventuuri tulemustele (2)	Liigi leiukohti on kaitsealal kokku vähemalt 6 pindalaga 9,3 ha ja liigi levikuala andmed kaitsealal täpsustatakse kaitsekorraldusperioodi jooksul.
2.1.1.2	Harilik jugapuu	Liigi leiukohti on kaitsealal kokku vähemalt 11 pindalaga 100,5 ha.	1. Kasvukohtade kvaliteedi halvenemine metsa tihedaks kasvamise ja tormimurru tõttu.  2. Kasvukohtade hävimine juhuslikult, teadmatusest.	- vajadusel kujundusraied, tormimurdude koristamine (mahalangenud puude eemaldamine jugapuudelt) (1); - täiendav inventeerimine ja liigi olukorra täpsem selgitamine, vajadusel kaitsekorralduslike tööde kavandamine (2)	Liigi leiukohti on kaitsealal kokku vähemalt 11 pindalaga 100,5 ha ja liigi levikuala andmed kaitsealal täpsustatakse kaitsekorraldusperioodi jooksul.
2.1.1.3	Harilik luuderohi	Liigi leiukohti on kaitsealal kokku vähemalt 6.	1. Kasvukohtade kvaliteedi halvenemine metsa tihedaks kasvamise ja tormimurru tõttu.  2. Kasvukohtade hävimine juhuslikult, teadmatusest.	- vajadusel kujundusraied, tormimurdude koristamine (mahalangenud puude eemaldamine) (1); - täiendav inventeerimine ja liigi olukorra täpsem selgitamine, vajadusel tegevuste kavandamine (2)	Liigi leiukohti on kaitsealal kokku vähemalt 6 ha ja liigi levikuala andmed kaitsealal täpsustatakse kaitsekorraldusperioodi jooksul.
2.1.2.1	Sire varjusamblik (sünonüüm sire-säärsamblik)	Liigi leiukohti on kaitsealal kokku vähemalt 2 pindalaga 1,2 ha.	1. Kasvukoha kvaliteedi halvenemine metsahooldustööde tõttu.  2. Kasvukoha kvaliteedi halvenemine metsade vanuse muutumise ja lageraie tõttu.	- mahalangenud puud mitte koristada (1);  - kaitseala metsad arvata sihtkaitsevööndisse (2)	Liigi leiukohti on kaitsealal kokku vähemalt 2 pindalaga 1,2 ha.



2.2.1.1	Loopealsed (6280*)	Loopealseid on kaitsealal vähemalt 1,9 ha esinduslikkusega A ja 5,6 ha esinduslikkusega C.			Loopealseid on kaitsealal vähemalt 1,9 ha esinduslikkusega A ja 5,6 ha esinduslikkusega C.
2.2.2.1	Rabad (7110*)	Rabad on säilinud vähemalt 67, ha ulatuses (sh esinduslikkusega A 55,3 ha, esinduslikkusega B 1,9 ha ja 10,4 ha, mille esinduslikkuse info puudub).	1. Raba seisundi halvenemine kuivenduskraavi toimimise tõttu.	- hüdroloogilised uuringud ja kraavi sulgemine (1), Kõlaja (Külaja) sood on taastamisalana käsitletud soode tegevuskavas aastateks 2016-2023.	Rabad on säilinud vähemalt 67, ha ulatuses (sh esinduslikkusega A 55,3 ha, esinduslikkusega B 1,9 ha ja 10,4 ha, mille esinduslikkuse info puudub).
2.2.2.2	Siirde- ja õõtsiksood (7140)	Siirde- ja õõtsiksood on säilinud vähemalt 6,4 ha ulatuses esinduslikkusega A.	1. Siirde- ja õõtsiksoode seisundi halvenemine kuivenduskraavi toimimise tõttu.	- hüdroloogilised uuringud ja kraavi sulgemine (1), Kõlaja (Külaja) sood on taastamisalana käsitletud soode tegevuskavas aastateks 2016-2023.	Siirde- ja õõtsiksood on säilinud vähemalt 6,4 ha ulatuses esinduslikkusega A.
2.2.2.3	Liigirikkad madalsood (7230) ja lubjarikkad madalsood lääne-mõõkrohuga (7210*)	Lubjarikkad madalsood lääne-mõõkrohuga on säilinud vähemalt 2,3 ha ulatuses esinduslikkusega B, liigirikkad madalsood on säilinud vähemalt 1,3 ha suurusel alal esinduslikkusega B, 0,4 ha suurusel alal esinduslikkusega C ja lisaks veel 1,1 ha suurusel alal, mille esinduslikkus ei ole teada. Üksteisele kaasnevana on eespool nimetatud elupaigatüübid	1. Madalsoode seisundi halvenemine kuivenduskraavi toimimise tõttu.	- hüdroloogilised uuringud ja kraavi sulgemine (1), Kõlaja (Külaja) sood on taastamisalana käsitletud soode tegevuskavas aastateks 2016-2023.	Lubjarikkad madalsood lääne-mõõkrohuga on säilinud vähemalt 2,3 ha ulatuses esinduslikkusega B, liigirikkad madalsood on säilinud vähemalt 1,3 ha suurusel alal esinduslikkusega B, 0,4 ha suurusel alal esinduslikkusega C ja lisaks veel 1,1 ha suurusel alal, mille esinduslikkus ei ole teada. Üksteisele kaasnevana on eespool

		säilinud vähemalt 3,2 ha ulatuses esinduslikkusega B ning 8,6 ha ulatuses esinduslikkusega C.			nimetatud elupaigatüübid säilinud vähemalt 3,2 ha ulatuses esinduslikkusega B ning 8,6 ha ulatuses esinduslikkusega C.
2.2.3.2	Vanad loodusmetsad (9010*)	Vanad loodusmetsad on säilinud vähemalt 28,1 ha ulatuses esinduslikkusega A.	1. Vanade loodusmetsade seisundi võimalik halvenemine liigikaitsetöödeks vajalike kujundusraiate tõttu.	- põhjalikumad uuringud ja kompromisside leidmine liigi- ja elupaiga kaitse vahel (1)	Vanad loodusmetsad on säilinud vähemalt 28,1 ha ulatuses esinduslikkusega B.
2.2.3.3	Rohunditerikkad kuusikud (9050)	Rohunditerikkad kuusikud on säilinud vähemalt 6,6 ha ulatuses, millest esinduslikkusega A.	1. Rohunditerikaste metsade seisundi halvenemine liigikaitsetöödeks vajalike kujundusraiate tõttu.	- põhjalikumad uuringud ja kompromisside leidmine liigi- ja elupaiga kaitse vahel (1)	Rohunditerikkad kuusikud on säilinud vähemalt 6,6 ha ulatuses, millest esinduslikkusega A.
2.2.3.5	Soostuvad ja soo-lehtmetsad (9080*)	Soostuvad ja soo-lehtmetsad on säilinud vähemalt 5,4 ha ulatuses esinduslikkusega A.	1. Kuivenduskraavide negatiivne mõju soostuvate ja soo-lehtmetsade veerežiimile.	- metsade hüdroloogilise režiimi uuringud ja kraavi sulgemine (1), Kõlaja (Külaja) sood on taastamisalana käsitletud soode tegevuskavas aastateks 2016-2023.	Soostuvad ja soo-lehtmetsad on säilinud vähemalt 5,4 ha ulatuses esinduslikkusega B.
2.2.3.6	Siirdesoo- ja rabametsad (91D0*)	Siirdesoo- ja rabametsad on säilinud vähemalt 47,1 ha ulatuses esinduslikkusega A.	1. Siirdesoo- ja rabametsade seisundi halvenemine kuivenduskraavide toimimise tõttu.	- hüdroloogilised uuringud ja kraavide sulgemine (1), Kõlaja (Külaja) sood on taastamisalana käsitletud soode tegevuskavas aastateks 2016-2023.	Siirdesoo- ja rabametsad on säilinud vähemalt 47,1 ha ulatuses esinduslikkusega B.