

KINNITATUD
Keskkonnaameti
13.03.2024
korraldusega nr 1-3/24/78

Kohatu loodusala (Kohatu hoiuala, Kohatu must-toonekure ja Leevre metsise püsielupaiga) kaitsekorralduskava



Vaade Kasari jõe ja lamminiitudele Kohatu sillalt

Keskkonnaamet 2024

Sisukord

1. Ala iseloomustus.....	4
1.1 Uuritus ja seire	6
2. Kaitseväärtused ja kaitse-eesmärgid.....	7
3. Kavandatavad kaitsekorralduslikud tegevused.....	16
3.1. Poollooduslike koosluste taastamine ja hooldamine.....	19
3.2. Külastuskorraldus.....	19
3.3. Hoiuala piiritähiste uuendamine ja täiendavate tähiste paigaldamine.....	19
Kasutatud andmeallikad	20

Kasutatud lühendid, mõisted ja selgitused

MO – maaomanik

KE – kaitse-eeskiri

Kaitseväärtus – kaitse-eeskirjas nimetatud kaitstav loodusväärtus (kaitse-eesmärk)

Kaitse eesmärk – kaitseväärtuse soovitud seisund

KeA – Keskkonnaamet

KKK – kaitsekorralduskava

KOV – kohalik omavalitsus

LKS – looduskaitseseadus

HA – hoiuala

PEP – püsielupaik

LoD – loodusdirektiiv (käsitleb ohustatud elupaikade ning loodusliku loomastiku ja taimestiku kaitsepõhimõtteid)

LiD – linnudirektiiv (sätestab liikmesriikide õigused ja kohustused loodusliku linnustiku kaitseks ja kasutamiseks)

LoA – loodusala (loodusdirektiivi I ja II lisas nimetatud elupaigatüüpide või liikide kaitseks asutatud ala)

PLK – poollooduslik kooslus

RMK – Riigimetsa Majandamise Keskus

EELIS – Eesti Looduse Infosüsteem

SKV – sihtkaitsevöönd

PV – piiranguvöönd

SDF – Natura standardandmebaas

Säilitamine – olemasolevate väärtuste säilitamine (seisund ei muutu halvemaks, säilitamine ei tähenda seda, et seisund peab jääma samaks) (looduslik areng)

Seisundi parendamine – arvestatava esinduslikkusega (C) elupaikade seisundi parendamine (kraavide sulgemine, looduslikule arengule jätmine jms)

Taastamine – tegevused, mis on seotud olemasolevate, kuid halvenenud struktuuriga elupaikade taastamisega (näiteks PLKd, sood)

VMK – Veemajanduskava

Kujunemise potentsiaal – SKV-s potentsiaal tulevikus elupaikade kujunemiseks potentsiaalsete elupaikade arvelt.

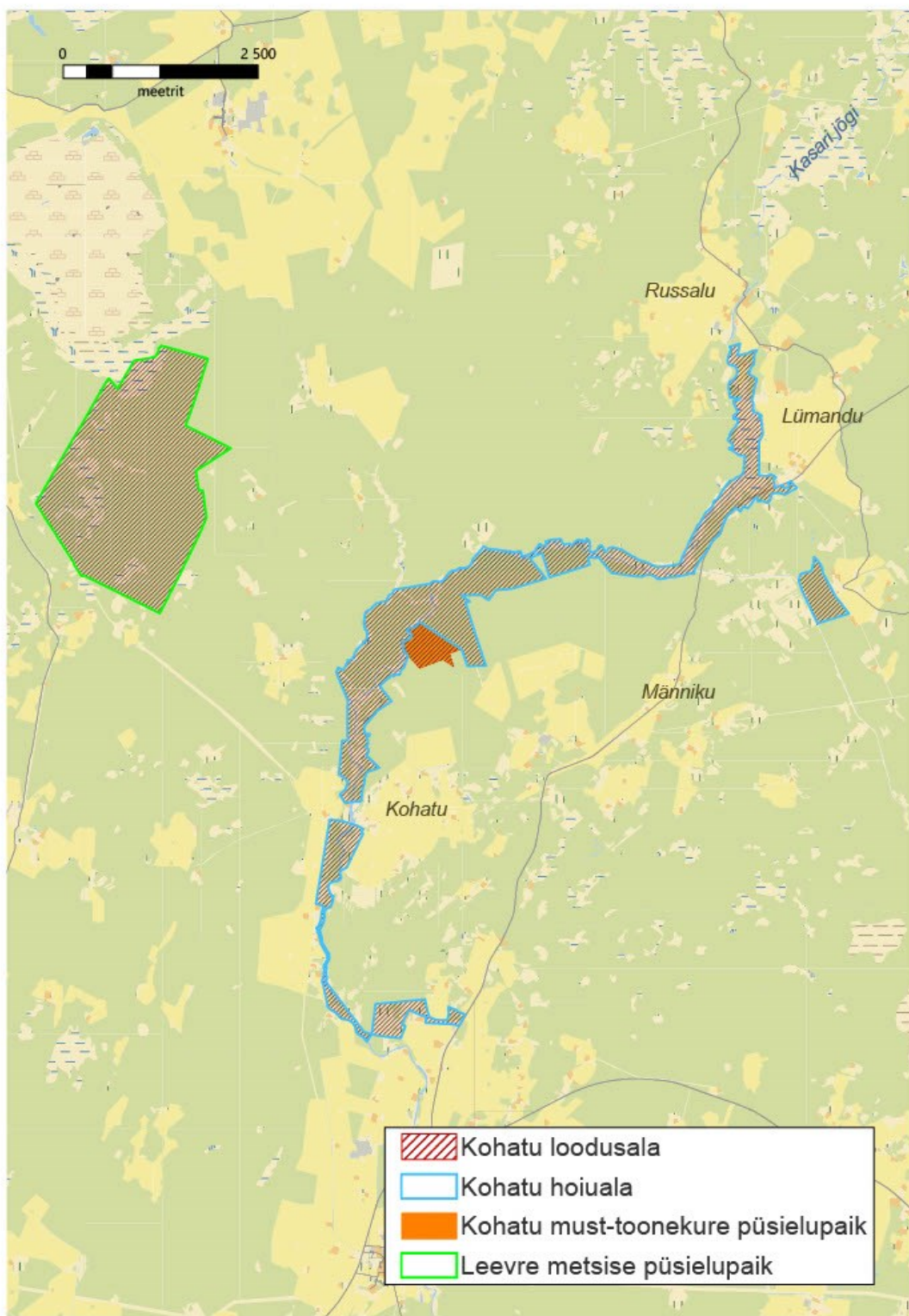
1. ALA ISELOOMUSTUS

Kaitstavate alade nimed	Kohatu hoiuala (KLO2000177), Leevre metsise püsielupaik (KLO3000226), Kohatu must-toonekure püsielupaik (KLO3000505)
Loodusala nimi	Kohatu loodusala (EE0020302)
Pindala	975 ha
Asukoht ja piirid	Rapla maakond, Märjamaa vald, Kohatu, Leevre, Lümandu, Purga, Russalu, Sipa ja Soosalu küla Asukoht Keskkonnaportaalis
Kaitsekord	Vabariigi Valitsuse 27. juuli 2006. a määrus nr 175 „ Hoiualade kaitse alla võtmine Rapla maakonnas ”, Keskkonnaministri 03.07.2006 määrus nr 43 „Must-toonekure ja suurkonnakotka püsielupaikade kaitse alla võtmine ja kaitse-eeskiri”, Keskkonnaministri 13.01.2005 määrus nr 1 „Metsise püsielupaikade kaitse alla võtmine” ja Looduskaitseseadus , § 32 ja 33
Koostaja nimi	Hanna Kaarin Hermlin
Koostamise aasta	2024
Kaitsekorralduskava koostamise kord	Keskkonnaministri 2. novembri 2022. a määrus nr 50 „ Kaitsekorralduskava koostamise ja kinnitamise kord ning kaitsekorralduskava kinnitaja määramine ”

Loodusala väärtusteks on Kasari jõgi ja seda ümbritsevad poollooduslikud kooslused, mida tuleb kavas sätestatud eesmärkide saavutamiseks taastada ja iga-aastaselt hooldada. Lisaks moodustab poole loodusalast Leevre metsise PEP ning väiksem Kohatu must-toonekure PEP, mille koosseisus on looduslikule arengule jäävad metsa- ja sookooslused.

Kaitsekorralduskava annab soovitusel kaitstava ala valitsejale kaitse eesmärkide saavutamise parimatest viisidest, kuid ei loo õigusi ega kohustusi kolmandatele isikutele.

Kaitsekorralduskava koostamisel juhendatakse Eesti Vabariigi kehtivast seadusandlusest ja kaitsekorralduskava koostamise juhendist. Kohatu loodusala KKK on koostatud tähtajatult. Kava vaadatakse üle ja uuendatakse põhjendatud juhtudel väärtuste kaitse tagamise eesmärgil lähtuvalt tulemuslikkuse hindamise või uue inventuuri andmetest.



Joonis 1. Kohatu loodusala, Kohatu hoiuala, Kohatu must-toonekure PEP ja Leevre metsise PEP (aluskaart: Eesti Põhikaart, Maa-ameti WMS kaardirakendus seisuga august 2023).

1.1. Uuritus ja seire

Inventuurid ja uuringud

Esmane elupaikade inventuur toimus alal Natura pilootprojekti raames aastal 2000, ala inventeerisid Toomas Kukk ja Bert Holm. Aastatel 2001-2002 inventeerisid elupaiku Vivika Meltsov, Katrin Jürgens, Thea Kull ja Eerik Leibak. Seejärel on ala aastal 2012 inventeerinud Sirje Azarov, aastal 2015 Peedu Saar, aastal 2016 Marje Talvis, aastal 2017 Sirje Azarov ja Sander Laherand. Viimane suurem elupaikade inventuur toimus 2018. aastal, mille viis läbi Clanga OÜ ekspert Renno Nellis. Lisaks on aastatel 2022-2023 üksikuid alasi inventeerinud Joosep Suitso.

Inventuuri andmetel leiduvad alal elupaigatüübid jõed ja ojad (3260), kuivad niidud lubjarikkal mullal (*olulised orhideede kasvualad – 6210), liigirikkad niidud lubjavaesel mullal (6270*), niiskuslembesed kõrgrohustud (6430), lamminiidud (6450), aas-rebasesaba ja ürt-punanupuga niidud (6510), puisniidud (6530*), allikad ja allikasood (7160), nõrglubja-allikad (7220*), liigirikkad madalsood (7230), vanad loodusmetsad (9010*), vanad laialehised metsad (9020*), rohunditerikkad kuusikud (9050), puiskarjamaad (9070), soostuvad ja soo-lehtmetsad (9080*) ning siirdesoo- ja rabametsad (91D0*).

Liikidest on aastal 2018 Eesti Maaülikooli ja MTÜ Eesti Loodushoiukeskus Keskkonnaameti tellimisel uurinud hariliku võldase ja hariliku hingü esinemist. Kuigi hingu alal ei leitud, on kaitseesmärgiks olev võldas Kasari jões arvukas ja laialt levinud. Olulised ohutegurid puuduvad.

Tabelis 1 toodud kaitseväärtuste seisundid on määratud siin loetletud inventuuride andmete põhjal.

Alal läbi viidud inventuurid tuginevad inventeerimise juhenditele, mis on kättesaadavad Keskkonnaministeeriumi kodulehel (välja toodud ka kasutatud andmeallikate all).

Riiklik seire

Kohatu looduslal asub saarma seirejaam LF44 (kr kood SJA6817000), kus on saarmast seiratud aastatel 2007, 2012 ja 2018. Kõigil aastatel on saarmas seirejaamas esinenud. Loodusala territooriumil elupaika kaardistatud ei ole, kuid liik elab seal suure tõenäosusega. Näiteks leiti aastal 2018 Russalu kivisilla alt saarma väljaheited. Russalu sild asub Kasari jõel, loodusala piirist 500m ülesvoolu.

Inventuuride ja uuringute vajadus

Kohatu looduslal on vajalik 20 ha-l poollooduslike koosluste inventuur vananenud infoga või inventeerimata aladel. Inventuur on tellitud, eeldatav valmimistähtaeg on sügis 2024. Lisaks on esimese prioriteedi tööna vajalik inventeerida teadmata seisundiga elupaiku liigirikkad madalsood (2 ha), vanad loodusmetsad (21,6 ha), rohunditerikkad kuusikud (3,5) ha, soostuvad- ja soo-

lehtmetsad (19,4 ha) ning nõrglubja-allikad. Lisaks on 33 ha-l vajalik inventuur seni inventeerimata Natura elupaigas jõed ja ojad (3260).

Liikidest on Kohatu loodusala vajalik inventeerida kauni kuldkinga kasvukoht umbes 450 ha-l, roheline kaksikhamba kasvukoht 5,6 ha-l ning paksukojalise jõekarbi elupaik 33 ha-l.

2. KAITSEVÄÄRTUSED JA KAITSE-EESMÄRGID

Kohatu loodusala looduskaitsetelised väärtused on Euroopa Liidu loodusdirektiivi I lisse kantud kooslused ning II ja IV lisa nimetatud liigid. Kohatu loodusala kaitse-eesmärkideks olevad väärtused (kaitseväärtused) on kinnitatud Vabariigi Valitsuse 2004. aasta korraldusega¹, hoiuala omad Vabariigi Valitsuse 2006. aasta määrusega², Kohatu must-toonekure püsielupaiga oma keskkonnaministri 2009. aasta määrusega³ ja Leevre metsise püsielupaiga oma keskkonnaministri 2005. aasta määrusega⁴.

Kohatu loodusala kaitse-eesmärgiks on I lisa nimetatud elupaigatüübid jõed ja ojad (3260), kuivad niidud lubjarikkal mullal (*olulised orhideede kasvualad – 6210), niiskuslembesed kõrgrohustud (6430), lamminiidud (6450), aas-rebasesaba ja ürt-punanupuga niidud (6510), puisniidud (6530*), allikad ja allikasood (7160), nõrglubja-allikad (7220*), liigirikkad madalsood (7230), vanad looduspõõsad (9010*), vanad laialehised metsad (9020*), rohunditerikkad kuusikud (9050), puiskarjamaad (9070), soostuvad ja soo-lehtmetsad (9080*), siirdesoo- ja rabametsad (91D0*) ning II lisa nimetatud liikide saarma (*Lutra lutra*), hariliku lendorava (*Pteromys volans**), hariliku võldase (*Cottus gobio*), paksukojalise jõekarbi (*Unio crassus*), kauni kuldkinga (*Cypridium calceolus*) ja roheline kaksikhamba (*Dicranum viride*) elupaigad või kasvukohad.

Kohatu hoiuala kaitse-eesmärk on kaitsta elupaigatüüpe jõed ja ojad (3260), kuivad niidud lubjarikkal mullal (*olulised orhideede kasvualad - 6210), niiskuslembesed kõrgrohustud (6430), lamminiidud (6450), aas-rebasesaba ja ürt-punanupuga niidud (6510), puisniidud (6530*), liigirikkad madalsood (7230), vanad looduspõõsad (9010*), vanad laialehised metsad (9020*), rohunditerikkad kuusikud (9050), puiskarjamaad (9070) ning soostuvad ja soo-lehtmetsad (9080*) ja II lisa nimetatud liikide saarma (*Lutra lutra*), hariliku lendorava (*Pteromys volans**), hariliku võldase (*Cottus gobio*), paksukojalise jõekarbi (*Unio crassus*) ja kauni kuldkinga (*Cypridium calceolus*) elupaigad või kasvukohad.

Hoiuala kaitse-eesmärkideks tuleb lisada loodusala kaitse-eesmärk allikad ja allikasood (7160) ja roheline kaksikhamba (*Dicranum viride*). Nii hoiuala kui ka loodusala kaitse-eesmärkideks tuleb lisada elupaik liigirikkad niidud lubjavaesel mullal (6270*). Kuigi elupaigatüüpi asub alal vaid 0,9 ha, on selle seisund hea ning elupaik on pooles mahus juba hooldatav.

¹ Vabariigi Valitsuse 05.08.2002 [korraldus nr 615](#) „Euroopa Komisjonile esitatav Natura 2000 võrgustiku alade nimekiri”

² Vabariigi Valitsuse 27.07.2006 [määrus nr 175](#) „Hoiualade kaitse alla võtmine Rapla maakonnas”

³ Keskkonnaministri 03.07.2006 [määrus nr 43](#) „Must-toonekure ja suur-konnakotka püsielupaikade kaitse alla võtmine ja kaitse-eeskiri”

⁴ Keskkonnaministri 13.01.2005 [määrus nr 1](#) „Metsise püsielupaikade kaitse alla võtmine”

Kohatu must-toonekure ja Leevre metsise püsielupaikade kaitse-eesmärkideks on vastavalt must-toonekurg ja metsis. Püsielupaikades leidub ka soo- ja metsaelupaiku, mille kaitse ei ole seatud siseriiklikuks kaitse-eesmärgiks. Kohatu must-toonekure PEP kuulub kogu ulatuses sihtkaitsevööndisse, kuid Leevre metsise PEP-i piiranguvööndi kaitsekord pole koosluste kaitseks sobiv. Kava koostamise hetkel on Leevre metsise PEP-i piiranguvööndisse jäävad metsaelupaigad ajutiselt kaitstud projekteeritava metsaelupaikade looduskaitsealaga, kuid vajalik on kaitsekorra muutmine. Seal asuvad elupaigad liigirikkad madalsood (7230), vanad loodusmetsad (9010*), vanad laialehised metsad (9020*), rohunditerikkad kuusikud (9050), soostuvad ja soo-lehtmetsad (9080*) ja rabametsad (91D0*) tuleb seada siseriiklikuks eesmärgiks.

Tabelis 1 on elupaigatüüpide seisund ja eesmärk määratud looduses reaalselt olemasoleva, st inventeeritud ja EELISesse kantud elupaigatüüpide alusel. Vastavalt sellele tuleb korrigeerida ka standardandmebaasi andmeid. Standardandmebaasi muudatuse põhjenduseks on andmete täpsustamine (tüübimuutused ning piiri korrigeerimine). Tabelis 1 võetakse kokku Kohatu loodusala kaitseväärtuste hoidmisega seotud kaitse eesmärgid, soodsa looduskaitse seisundi saavutamist või hoidmist mõjutavad tegurid ning nende ärahoidmiseks või leevendamiseks ettenähtavad meetmed ning kaitsetegevuse oodatavad tulemused. Koosluste ja liikide soodsa seisundi saavutamise või hoidmise tarvis seatavad (hooldamise ja taastamise) meetmed on seatud vastavalt elupaigatüüpidele koostatud hoolduskavadele ja liikide kaitse tegevuskavadele, kui ei ole tabelis märgitud teisiti. Kavad on leitavad Keskkonnaameti kodulehel ja viited on lisatud kasutatud andmeallikate nimekirja.

Tabel 1. Kohatu loodusala kaitseväärtuste koondtabel (kooslused)

Kaitseväärtus ⁵	Seisund ⁶ (pindala/esinduslikkus)	Kaitse eesmärk ⁷	Mõjutegurid	Meetmed	Oodatav tulemus ⁸	Märkused	Panus üldpindalasse / SDF-i (%) ⁹
Jões ja ojad (3260) KE – jah, LoD – I, LoA – jah	33 ha / teadmata seisundiga	Elupaigatüübi säilitamine 33 ha Andmete täpsustamine 33 ha	Info puudumine Paisutamine	Inventuur ja ekspertiis, 33 ha	Andmeid on täpsustatud 33 ha	Elupaiga seisundiandmed puuduvad EELISes VMK 2019 seisuga seisund hea	0,35 / 1,01
Poollooduslikud kooslused							
Kuivad niidud lubjarikkal mullal (6210*) KE – jah, LoD – I, LoA – jah	11,2 ha / A 1,4 ha / B 0,5 ha / C	Elupaigatüübi säilitamine 12,6 ha Elupaigatüübi seisundi parendamine 0,5 ha	Võsastumine	Hooldamine 12,6 ha Taastamine ja seejärel hooldamine 0,5 ha	Heas seisus elupaiku on säilinud 13,1 ha, sh 0,5 ha taastatud	0,7 ha elupaiku 13,1 ha-st on 6210 ilma tärnita (A ja C esinduslikkusega) 2017 SDF-is 0 ha, viia sisse parandus	0,4–0,3 / 0,4
Liigirikkad niidud lubjavaesel mullal (6270*) KE – ei, LoD – I, LoA – ei	0,5 ha / A 0,4 ha / B	Elupaigatüübi säilitamine 0,9 ha	Mittesobiv kaitsekord Võsastumine	Kaitsekorra muutmine Hooldamine 0,4 ha	Heas seisus elupaiku on säilinud 0,9 ha, sh 0,5 ha taastatud	Lisada loodusala ja hoiuala kaitse-eesmärkide sekka	0,03–0,2 / 0,03

⁵ LKS – kaitsekategooria looduskaitsealad alusel;
KE (jah/ei) – on või ei ole kaitstava ala kaitse-eesmärk;
LoD – loodusdirektiivi lisa number;
LoA (jah/ei) – on või ei ole loodusala kaitse-eesmärk;
LiD – linnudirektiivi lisa number

⁶ Elupaigatüübi esinduslikkus: A – väga hea, B – hea, C – arvestatav, p – potentsiaalne

⁷ Kaitse eesmärk seatakse aastaks 2050.

⁸ Oodatav tulemus seatakse aastaks 2050 ja tulemuslikkust hinnatakse iga 10 aasta tagant.

⁹ 2019. a loodusdirektiivi aruande andmete põhjal (<https://nature-art17.eionet.europa.eu/article17/habitat/report/>). Numbrid näitavad, milline on selle loodusala elupaigatüüpide osakaal kogu Eesti elupaigatüüpide / kõikide SDF-i kantud elupaigatüüpide pindalast.

Kaitseväärtus ⁵	Seisund ⁶ (pindala/esindus likkus)	Kaitse eesmärk ⁷	Mõjutegurid	Meetmed	Oodatav tulemus ⁸	Märkused	Panus üldpindalasse / SDF-i (%) ⁹
				Taastamine ja seejärel hooldamine 0,5 ha			
Niiskuslembesed kõrgrohustud (6430) KE – jah, LoD – I, LoA – jah	0,02 ha / teadmata seisundiga	Elupaigatüübi säilitamine 0,02 ha Andmete täpsustamine 0,02 ha	Info puudumine Võsastumine	Poollooduslike koosluste inventuur	Andmeid on täpsustatud 0,02 ha	2017 SDF-is 0,01 ha Osa suuremast elupaigapolügoonist, mis jääb kaitsealalt välja	0,001 / 0,001
Lamminiidud (6450) KE – jah, LoD – I, LoA – jah	3,5 ha / A 7,5 ha / B 53,2 ha / C 18,7 ha / teadmata seisundiga	Elupaigatüübi säilitamine 11 ha Elupaigatüübi seisundi parendamine 53,2 ha Andmete täpsustamine 18,7 ha	Võsastumine Info puudumine	Hooldamine 5,5 ha Taastamine ja seejärel hooldamine 58,7 ha Inventuur 18,7 ha	Heas seisus elupaiku on säilinud 82,9 ha, sh 58,7 ha taastatud ja andmed on täpsustatud 18,7 ha	2017 SDF-is 99,5 ha, puudujääk tingitud andmete hilisemast täpsustamisest (tüübimuutus)	0,64–0,51 / 0,64
Aas-rebasesaba ja ürt-punanupuga niidud (6510) KE – jah, LoD – I, LoA – jah	2,4 ha / A 2 ha / B 4,7 ha / C	Elupaigatüübi säilitamine 4,4 ha Elupaigatüübi seisundi parendamine 4,7 ha	Võsastumine	Hooldamine 4,6 ha Taastamine ja seejärel hooldamine 4,5 ha	Heas seisus elupaiku on säilinud 9,1 ha, sh 4,5 ha taastatud	2017 SDF-is 12,4 ha, puudujääk tingitud andmete hilisemast täpsustamisest (piiri korregeerimine)	0,23 / 0,41
Puisniidud (6530*) KE – jah, LoD – I, LoA – jah	3,9 ha / B 0,4 ha / C	Elupaigatüübi säilitamine 3,9 ha Elupaigatüübi seisundi parendamine 0,4 ha	Võsastumine Metsastamine	Hooldamine 3,9 ha Taastamine ja seejärel hooldamine 0,4 ha	Heas seisus elupaiku on säilinud 4,3 ha, sh 0,4 ha taastatud	2017 SDF-is 4,9 ha, puudujääk tingitud andmete hilisemast täpsustamisest (tüübimuutus)	0,22–0,11 / 0,22

Kaitseväärtus ⁵	Seisund ⁶ (pindala/esindus likkus)	Kaitse eesmärk ⁷	Mõjutegurid	Meetmed	Oodatav tulemus ⁸	Märkused	Panus üldpindalasse / SDF-i (%) ⁹
Puiskarjamaad (9070) KE – jah, LoD – I, LoA – jah	1 ha / teadmata seisundiga	Elupaigatüübi säilitamine 1 ha Andmete täpsustamine 1 ha	Info puudumine Võsastumine	Inventuur 1 ha	Andmed on täpsustatud 1 ha	2017 SDF-is 3,1 ha, puudujääk tingitud andmete hilisemast täpsustamisest (tüübimuutus)	0,03 / 0,05
Sooelupaigatüübid							
Allikad ja allikasood (7160) KE – ei, LoD – I, LoA – jah	0,2 ha / B	Elupaigatüübi säilitamine 0,2 ha			Heas seisus elupaika on säilinud 0,2 ha		0,03 / 0,04
Nõrglubja-allikad (7220*) KE – ei, LoD – I, LoA – jah	Teadmata seisundiga	Andmete täpsustamine		Ekspertiis ¹⁰	Andmed on täpsustatud		
Liigirikkad madalsood (7230) KE – jah, LoD – I, LoA – jah	50,6 ha / B 2 ha / teadmata seisundiga	Elupaigatüübi säilitamine 50,6 ha Andmete täpsustamine 2 ha	Info puudumine Kuivendus	Inventuur 2 ha	Heas seisus elupaika on säilinud 50,6 ha Andmed on täpsustatud 2 ha	2017 SDF-is 62,3 ha, puudujääk tingitud andmete hilisemast täpsustamisest (tüübimuutus)	0,20 / 0,29

¹⁰ Täiendavad meetmed (nt hoiuala kaitsekorra muutmine) selguvad ekspertiisi tulemuste järgselt.

Metsaelupaigatüübid							
Vanad loodumetsad (9010*) KE – jah, LoD – I, LoA – jah	4,4 ha / A 48,5 ha / B 29,4 ha / C 21,6 ha / teadmata seisundiga 7 ha / p	Elupaigatüübi säilitamine 63,9 ha Elupaigatüübi seisundi parendamine 29,4 ha Andmete täpsustamine 21,6 ha	Kuivendus Info puudumine	Looduslikule arengule jätmise 82,3 ha Inventuur 21,6 ha	Heas seisus elupaiku on säilinud 103,9 ha, sh andmed on täpsustatud 21,6 ha Kujunemise potentsiaal 7 ha	2017 SDF-is 36,7 ha, viia parandus sisse	0,12 / 0,14
Vanad laialehised metsad (9020*) KE – jah, LoD – I, LoA – jah	1 ha / p	Elupaigatüübi kujunemine 1 ha	Metsaraie	Looduslikule arengule jätmise 1 ha	Kujunemise potentsiaal 1 ha	2022 inv kohaselt tehtud aegjätkne raie üle 10 a tagasi 2017 SDF-is 1 ha	0,01 / 0,01
Rohunditerikkad kuusikud (9050) KE – jah, LoD – I, LoA – jah	9,7 ha / B 1,3 ha / C 3,5 ha / teadmata seisundiga	Elupaigatüübi säilitamine 11 ha Elupaigatüübi seisundi parendamine 1,3 ha Andmete täpsustamine 3,5 ha	Info puudumine Metsaraie	Inventuur 3,5 ha Looduslikule arengule jätmise 1,3 ha	Heas seisus elupaiku on säilinud 14,5 ha, sh 1,3 ha on taastunud ja andmed on täpsustatud 3,5 ha	2017 SDF-is 30,8 ha, puudujääk tingitud andmete hilisemast täpsustamisest (tüübimuutus)	0,12 / 0,15
Soostuvad ja soolehtmetsad (9080*) KE – jah, LoD – I, LoA – jah	100,2 ha / B 12,9 ha / C 19,4 ha / teadmata seisundiga 21,9 ha / p	Elupaigatüübi säilitamine 100,2 ha Elupaigatüübi seisundi parendamine 12,9 ha Andmete täpsustamine 19,4 ha	Kuivendamine Info puudumine	Looduslikule arengule jätmise 12,9 ha Inventuur 19,4 ha	Heas seisus elupaiku on säilinud 132,5 ha, sh taastunud 12,9 ha ja andmed on täpsustatud 19,4 ha Kujunemise potentsiaal 21,9 ha	2017 SDF-is 95,9 ha, viia parandus sisse	0,32–0,28 / 0,31
Siirdesoo- ja rabametsad (*91D0) KE – ei, LoD – I, LoA – jah	42,7 ha / B	Elupaigatüübi säilitamine 42,7 ha			Heas seisus elupaiku on säilinud 42,7 ha	2017 SDF-is 39,6 ha, via parandus sisse	0,09–0,08 / 0,10

Tabel 2. Kohatu loodusala kaitseväärtuste koondtabel (liigid)

Kaitseväärtus	Seisund	Kaitse eesmärk	Mõjutegurid	Meetmed	Oodatav tulemus	Märkused
Natura eesmärgid						
Saarmas (<i>Lutra lutra</i>) LKS – III, KE – jah, LoD – II ja IV, LoA – jah	Esineb alal ¹¹	Sobiliku elupaiga jõed ja ojad säilitamine 33 ha			Liigile sobiv elupaik (jõed ja ojad) on säilinud heas seisundis 33 ha-l	Loodusala jääb saarma seirealasse. Seirealalt on saarma tegevusjärgi leitud aastatel 2007, 2012, 2018. Loodusala territooriumil elupaika kaardistatud ei ole, kuid liik elab seal suure tõenäosusega.
Harilik lendorav (<i>Pteromys volans</i>*) LKS – I, KE – jah, LoD – II ja IV, LoA – jah	Puudub alal			Ettepanek emaldada loodusala ja hoiuala kaitse-eesmärkide hulgast ¹²		Viimased andmed liigi esinemisest alal pärinevad aastast 2002. Hiljem on otsitud, kuid pole leitud. Lendorava esinemine alal äärmiselt vähetõenäoline ja taasisustamine ebatõenäoline, kuna olemasolevad elupaigad on kaugel
Harilik võldas (<i>Cottus gobio</i>) LKS – III, KE – jah, LoD – II, LoA – jah	Esineb alal ¹³	Sobiliku elupaiga jõed ja ojad säilitamine 33 ha			Liigile sobiv elupaik (jõed ja ojad) on säilinud heas seisundis 33 ha-l	2018. a. inventuuri kohaselt seisund loodusalal keskmine ja elupaik on oluline.

¹¹ 2018. seireandmed

¹² Ettepanek lähtuvalt Liisa Renneli 2014. a. „Lendorava elupaikade ja olemasolevate ning kavandatavate püsielupaikade ekspertiis”

¹³ 2018. seireandmed

Paksukojaline jõekarp (<i>Unio crassus</i>) LKS – II, KE – jah, LoD – II ja IV, LoA – jah	Esineb alal ¹⁴	Sobiliku elupaiga jõed ja ojad säilitamine 33 ha	Info puudumine	Inventuur	Liigile sobiv elupaik (jõed ja ojad) on säilinud heas seisundis 33 ha-l Liigi esinemisandmed on täpsustatud	EELISE andmetel liik esineb, aga pole teada arvukust ega elupaiga pindala
Kaunis kuldking (<i>Cypripedium calceolus</i>) LKS – II, KE – jah, LoD – II ja IV, LoA – jah	Esinemise kohta puudub info	Sobiliku kasvukoha säilitamine (salu-, loo- ja laane-metsad, puisniidud)	Info puudumine	Inventuur	Liigile sobiv kasvukoht on säilinud heas seisundis Liigi esinemisandmed on täpsustatud	EELISE andmetel liiki alal ei esine. Loodusala lähiümbruses on alates 2017. aastast kuldkinga leide registreeritud, looduslal potentsiaalselt sobilikud kasvukohad olemas.
Roheline kaksikhammas (<i>Dicranum viride</i>) LKS – II, KE – ei, LoD – II, LoA – jah	Esineb 4,7 ha suurusel alal ¹⁵	Liigile sobiliku kasvukoha (9010* ja 9080*) säilitamine 5,6 ha	Kuivendus Info vähesus	Inventuur Kuivenduskraavidega seotud töödel tingimuste seadmine kooskõlastuste andmisel	Liigile sobilik kasvukoht on säilinud heas seisundis 5,6 ha-l	EELISE andmetel liik esineb, aga pole teada arvukust Elupaik piirneb eesvooluga

¹⁴ 2008. a. andmed

¹⁵ 2002. a. andmed

Tabel 3. Siseriiklikud kaitseväärtused

Kaitseväärtus	Seisund	Kaitse eesmärk	Mõjutegurid	Meetmed	Oodatav tulemus	Märkused
Must-toonekurg <i>(Ciconia nigra)</i> LKS – I, KE – jah (Kohatu must-toonekure PEP), LiD – I, LoA – ei	Pesa varisenud ¹⁶	Sobiliku sigimisterritooriumi säilimine 24,2 ha		Sigimispaiaga looduslikule arengule jätmine	Sobilikku sigimisterritooriumi on säilinud 24,2 ha	Viimati nähti alal 2002, 2012. a. vaatlusel oli pesa varisenud. EELISesse kantud sigimisterritoorium (88,2 ha) on suurem kui liigi jaoks moodustatud PEP (24,2 ha). PEP täies ulatuses SKV-s.
Metsis (<i>Tetrao urogallus</i>) LKS – II, KE – jah (Leevre metsise PEP), LiD – I, IIB ja IIIB, LoA – ei	0 kukke ¹⁷	Mängupaiga säilimine 173,9 ha			Sobilik mängupaik on säilinud 173,9 ha	Viimati nähti alal aastal 2010 kahte kukke Isoleeritud paik, läheduses teised mängud puuduvad. Alusmets tihe.

¹⁶ 2018. a. seireandmed

¹⁷ 2020. a. seireandmed

3. KAVANDATAVAD KAITSEKORRALDUSLIKUD TEGEVUSED

Vajalike tegevuste tabelisse (tabel 4) on koondatud tööd, mis on vajalikud kaitse eesmärkide saavutamiseks, tabelit võidakse tulevikus täiendada.

Tabelis on tegevused jaotatud vastavalt tegevuse olulisusele järgmistesse prioriteetsusklassidesse:

- 1) esimene prioriteet – hädavajalik tegevus, milleta kaitse eesmärkide täitmine planeeritavas ajavahemikus on võimatu, see on kaitseväärtuste säilimisele ja toimiva ohuteguri kõrvaldamisele suunatud tegevus (taastamine, taasloomine); kaitsekorralduse tulemuslikkuse hindamiseks vajalik tegevus (inventeerimine);
- 2) teine prioriteet – vajalik tegevus, mis on suunatud väärtuste taastamisele ja potentsiaalsete ohutegurite kõrvaldamisele;
- 3) kolmas prioriteet – soovituslik tegevus ehk tegevus, mis aitab kaudselt kaasa väärtuste säilimisele ja taastamisele ning ohutegurite kõrvaldamisele (infotahvlid, külastustaristu).

Tabel 4. Vajalikud tegevused aastaks 2033.

Jrk	Tegevuse nimetus	Maht	Tegevuse tüüp	Korraldaja	Prioriteet	Ajagraafik
Inventuurid, seired, uuringud						
1	Kauni kuldkinga inventuur	450 ha	Inventuur	KeA	I	2027
2	Rohelise kaksikhamba inventuur	5,6 ha	Inventuur	KeA	I	2027
3	Paksukojalise jõekarbi inventuur	33 ha	Inventuur	KeA	I	2027
4	Elupaigatüüpide andmete täpsustamine (poollooduslikud kooslused)	6,9	Inventuur	KeA	I	2024
5	Elupaigatüüpide andmete täpsustamine (soo- ja metsakooslused)	46,5 ha	Inventuur	KeA	I	2030 ¹⁸
Hooldus, taastamine ja ohjamine						
6	Kuivad niidud lubjarikkal mullal hooldamine	12,6 ha	Koosluse hooldustöö	KeA/MO	I	Igal aastal
		+ 0,5 ha				

¹⁸ Elupaigatüüpide andmed peavad olema täpsustunud aastaks 2030.

7	Kuivad niidud lubjarikkal mullal taastamine	0,5 ha	Koosluse taastamistöö	KeA/MO	I	2025
8	Liigirikkad niidud lubjavaesel mullal hooldamine	0,4 ha + 0,5 ha	Koosluse hooldustöö	KeA/MO	I	Igal aastal
9	Liigirikkad niidud lubjavaesel mullal taastamine	0,5 ha	Koosluse taastamistöö	KeA/MO	I	2025
10	Lamminiidud hooldamine	0,1 ha + 16,6	Koosluse hooldustöö	RMK	I	Igal aastal
11	Lamminiidud taastamine	16,6 ha	Koosluse taastamistöö	RMK	I	2025
12	Lamminiidud hooldamine	10,9 ha + 50,3 ha	Koosluse hooldustöö	KeA/MO	I	Igal aastal
13	Lamminiidud taastamine	50,3 ha	Koosluse taastamistöö	KeA/MO	I	2025
14	Aas-rebasesaba ja ürt-punanupuga niidud hooldamine	0,1 ha + 0,9 ha	Koosluse hooldustöö	RMK	I	Igal aastal
15	Aas-rebasesaba ja ürt-punanupuga niidud taastamine	0,9 ha	Koosluse taastamistöö	RMK	I	2025
16	Aas-rebasesaba ja ürt-punanupuga niidud hooldamine	5 ha + 3,1	Koosluse hooldustöö	KeA/MO	I	Igal aastal
17	Aas-rebasesaba ja ürt-punanupuga niidud taastamine	3,1 ha	Koosluse taastamistöö	KeA/MO	I	2025
18	Puisniidud hooldamine	3,9 ha + 0,4 ha	Koosluse hooldustöö	KeA/MO	I	Igal aastal
19	Puisniidud taastamine	0,4	Koosluse taastamistöö	KeA/MO	I	2025
20	Puiskarjamaad hooldamine	0 ha + 1 ha	Koosluse hooldustöö	KeA/MO	I	Igal aastal
21	Puiskarjamaad taastamine	1 ha	Koosluse taastamistöö	KeA/MO	I	2025
Taristu, tehnika ja loomad						
22	Tähiste hooldamine	8 keskmist tähist	Kaitsealuste objektide tähistamine, tähiste hooldamine	RMK	II	Igal aastal

Kavad, eeskirjad						
23	Kaitsekorralduskava andmete üle vaatamine ja vajadusel uuendamine		Tegevuskava	KeA	I	1 kord kümne aasta jooksul
24	Kaitsekorralduskava tulemuslikkuse hindamine		Tegevuskava	KeA	I	1 kord kümne aasta jooksul
25	Hoiuala ja loodusala kaitse-eesmärkide muutmine		Kaitsekorra muutmine	KeA / KLIM	I	2025

3.1. Poollooduslike koosluste taastamine ja hooldamine

2022. a seisuga on Kohatu looduslal hoolduses olevaid (makstakse hooldustoetust) poollooduslikke kooslusi 24,8 ha, millest karjatatakse 18,7 ha ja niidetakse 6,1 ha. Esimese prioriteedi töödena on vajalik hetkel majandamisest välja jäävate koosluste hooldusesse võtmine. Aastaks 2025 peab RMK taastama 16,6 ha elupaika lamminiidud ja 0,9 ha elupaika aas-rebasesaba ja ürt-punanupuga niidud. Maaomanikud koostöös KeA-ga peavad taastama järgmiseid elupaiku: 0,5 ha kuivad niidud lubjarikkal mullal, 0,5 ha liigirikkad niidud lubjavaesel mullal, 50,3 ha lamminiidud, 3,1 ha aas-rebasesaba ja ürt-punanupuga niidud, 0,4 ha puisniidud ja 1 ha puiskarjamaad. Lisaks on esimese prioriteedi töö igal aastal hooldada kõiki loodusalale jäävaid poollooduslikke kooslusi. Riigimaadel on hooldajaks RMK, eramaadel toimub hooldus maaomaniku ja KeA koostöös.

3.2. Külastuskorraldus

Kohatu loodusala (hoiuala) külastavad peamiselt kohalikud elanikud. Alal ei asu ühtegi tähistatud matkarada ega külastustaristut ning ei ole tarvidust neid sinna ka rajada.

3.3. Hoiuala piiritähiste uuendamine ja täiendavate tähiste paigaldamine

Kohatu hoiualale on paigaldatud kokku kaheksa keskmise suurusega tähist. Tähiste hooldus - lõhutud/rikud piiritähiste asendamine toimub jooksvalt vastavalt vajadusele. Tegevus kuulub II prioriteeti ja seda korraldab RMK.

KASUTATUD ANDMEALLIKAD

EELIS. (2010). Kasutamise kuupäev: 1. detsember 2023. a., allikas [EELIS Infoleht](#)

Helm, A., Kalamees, R., Kukk, T., Mesipuu, M., & Roosalu, E. (2010). Juhend loodusdirektiivi I lisa pool-looduslike elupaigatüüpide seisundi hindamiseks. Tartu: Pärandkoosluste Kaitse Ühing.

Keskkonnaamet. (2018) *Hingu, võldase ja vingerja leviku täpsustamine 2017-2018*. Eesti Maaülikool, Eesti loodushoiu Keskus MTÜ

Keskkonnaamet. (2018) Must-toonekure (*Ciconia nigra*) kaitse tegevuskava.

Keskkonnaamet. (2021). Pärandniitude tegevuskava, <https://kliimaministeerium.ee/media/1752/download>

Keskkonnaamet. (2023). Lendorava (*Pteromys volans*) kaitse tegevuskava 2023-2027.

Keskkonnaministri 13.01.2005 määrus nr 1 „Metsise püsielupaikade kaitse alla võtmine”.

Keskkonnaministeerium. *Lääne-Eesti vesikonna veemajanduskava 2022-2027*. <https://kliimaministeerium.ee/media/7664/download>

Kull, T., Sarv, A. (2015) Kauni kuldkinga (*Cypripedium calceolus*) kaitse tegevuskava. Keskkonnaamet.

Meel, R., Meel, S. (2015). Saarma (*Lutra lutra*) kaitse tegevuskava eelnõu. Keskkonnaamet.

Mesipuu, M. (2020). Aru- ja soostunud niitude hoolduskava. Pärandkoosluste Kaitse Ühing, <https://keskkonnaamet.ee/media/1263/download>

Metsoja, J. A. (2020). Luhtade hoolduskava. Pärandkoosluste Kaitse Ühing, <https://keskkonnaamet.ee/media/1265/download>

Paal, J. (2004). Euroopas väärtustatud elupaigad Eestis. Tallinn: AS Kirjastus Ilo ja trükikoda Ilo Print.

Paal, J. (2007). Loodusdirektiivi elupaigatüüpide käsiraamat. Tallinn: Auratrükk.

Pajula, R., & Ilomets, M. (2012). Juhend loodusdirektiivi I lisa soo-elupaigatüüpide seisundi hindamiseks. Tallinn: MTÜ Eesti Märjalade Ühing.

Palo, A. (2018). Loodusdirektiivi metsaelupaikade inventeerimise juhend. Tartu.

Randla, T., Ojaste, I., Viht, E., Tammekänd, I., Leivits, M., Leivits, A., Nellis, R. (2015). Metsise (*Tetrao urogallus*) kaitse tegevuskava.

Riigikantselei. (2006). Riigi Teataja. Kasutamise kuupäev: 6. november 2023. a., Riigi Teataja: <https://www.riigiteataja.ee/akt/1053937?leiaKehtiv>

Roosaluste, E. (2019). Puisniitude ja puiskarjamaade hoolduskava, <https://keskkonnaamet.ee/media/1266/download>

Timm, H. (2017). Paksukojalise jõekarbi (*Unio crassus*) kaitse tegevuskava 2018-2022. Keskkonnaamet.

Vabariigi Valitsuse 05.08.2002 korraldus nr 615 „Euroopa Komisjonile esitatav Natura 2000 võrgustiku alade nimekiri“.

Vellak, K. (2013). Rohelise kaksikhamba (*Dicranum viride* (Sull. & Lesq.) Lindb.) kaitse tegevuskava 2013-2017. Keskkonnaamet.