

Parmu looduskaitseala (Parmu loodusala ja Misso linnuala osa) kaitsekorralduskava 2016-2025



Euroopa Liit
Euroopa
Regionaalarengu Fond



Eesti tuleviku heaks

SISUKORD

1.	SISSEJUHATUS.....	5
1.1	Ala iseloomustus	5
1.2	Maakasutus	6
1.3	Huvigrupid.....	9
1.4	Kaitsekord.....	9
1.5	Uuritus	10
1.5.1	Läbiviidud inventuurid ja uuringud.....	10
1.5.2	Riiklik seire	11
1.5.3	Inventuuride ja uuringute vajadus	11
2.	VÄÄRTUSED JA KAITSE-EESMÄRGID	13
2.1	Elustik	13
2.1.1	Linnud	13
2.1.2	Imetajad	19
2.1.3	Putukad	19
2.1.4	Taimed.....	20
2.2	Kooslused	22
2.2.1	Metsakooslused	22
2.2.2	Sookooslused.....	24
2.2.3	Niidukooslused	25
3.	ALA JA SELLE VÄÄRTUSTE TUTVUSTAMINE NING KÜLASTUSKORRALDUS	28
4.	KAVANDATAVAD KAITSEKORRALDUSLIKUD TEGEVUSED JA EELARVE ..	29
4.1	Inventuurid, seired, uuringud	29
4.1.1	Riiklik seire	29
4.1.2	Kaitsekorralduslikult oluliste linnuliikide inventuurid	29
4.1.3	Metsaelupaikade täiendav inventuur	29
4.1.4	Tulemuslikkuse seire	30
4.2	Hooldus.....	30
4.2.1	Poollooduslike koosluste hooldamine	30
4.3	Taristu.....	30
4.3.1	Piiri ja liikumispiiranguga alade tähistamine	30
4.3.2	Infotahvlite paigaldus	31
4.4	Kavad, eeskirjad	32
4.4.1	Kaitsekorralduskava tulemuslikkuse hindamine	32
4.4.2	Kaitsekorralduskava uuendamine	33
4.4.3	Kaitse-eeskirja uuendamine	33
4.5	Kaitseala tutvustamine ja muu.....	34

4.5.1	Infovoldiku ja infotahvlite materjali koostamine	34
5.	EELARVE.....	34
6.	KAITSEKORRALDUSE TULEMUSLIKKUSE HINDAMINE.....	37
	KASUTATUD KIRJANDUS JA MATERJALID.....	41
	LISAD	42
Lisa 1.	Parmu looduskaitseala kaitse alla võtmine ja kaitse-eeskiri	42
Lisa 2.	Väärtuste koondtabel.....	47
Lisa 3.	Lendorava elupaikade inventuur	50
Lisa 4.	Kaitsealal inventeeritud elupaigad	51

Vastavalt looduskaitseaduse §-le 25 on kaitsekorralduskava kaitstavate loodusobjektide alapõhise kaitse korraldamise aluseks.

Kaitsekorralduskava kinnitab Keskkonnaameti peadirektor. Teave kaitsekorralduskava kinnitamise kohta avalikustatakse Keskkonnaameti kodulehel.

Käesoleva Parmu looduskaitseala (Parmu loodusala ja Misso linnuala osa) kaitsekorralduskava (edaspidi *KKK*) eesmärk on:

- anda lühike ülevaade kaitstavast alast (edaspidi *ala*)- selle kaitsekorrast, kaitse-eesmärkidest, rahvusvahelisest staatusest, maakasutusest, huvigruppidest ning alal läbiviidavast riiklikust seirest;
- analüüsida ala eesmärke ning anda hinnang iga põhiväärtuseks oleva liigi, elupaiga või muu väärtuse seisundile;
- arvestades alale seatud eesmärke määrata mõõdetavad kaitse-eesmärgid ja kaitsekorralduse oodatavad tulemused kaitsekorraldusperioodi lõpuks ning 30 aasta perspektiivis;
- anda ülevaade peamistest väärtusi mõjutavatest teguritest, kirjeldada kaitseks vajalikke meetmeid koos oodatavate tulemustega;
- määrata põhiväärtuste säilimisele, taastamisele ja tutvustamisele suunatud kaitsekorralduslike tegevuste elluviimise plaan koos tööde mahu, koha, ulatuse kirjelduse ja orienteeruva maksumusega;
- luua alusdokument kaitseala kaitsekorralduslike tööde elluviimiseks ja rahastamiseks.

Kaitsekorralduskava koostamisel viidi läbi 3 kaitsekorralduskava avalikustamise koosolekut.

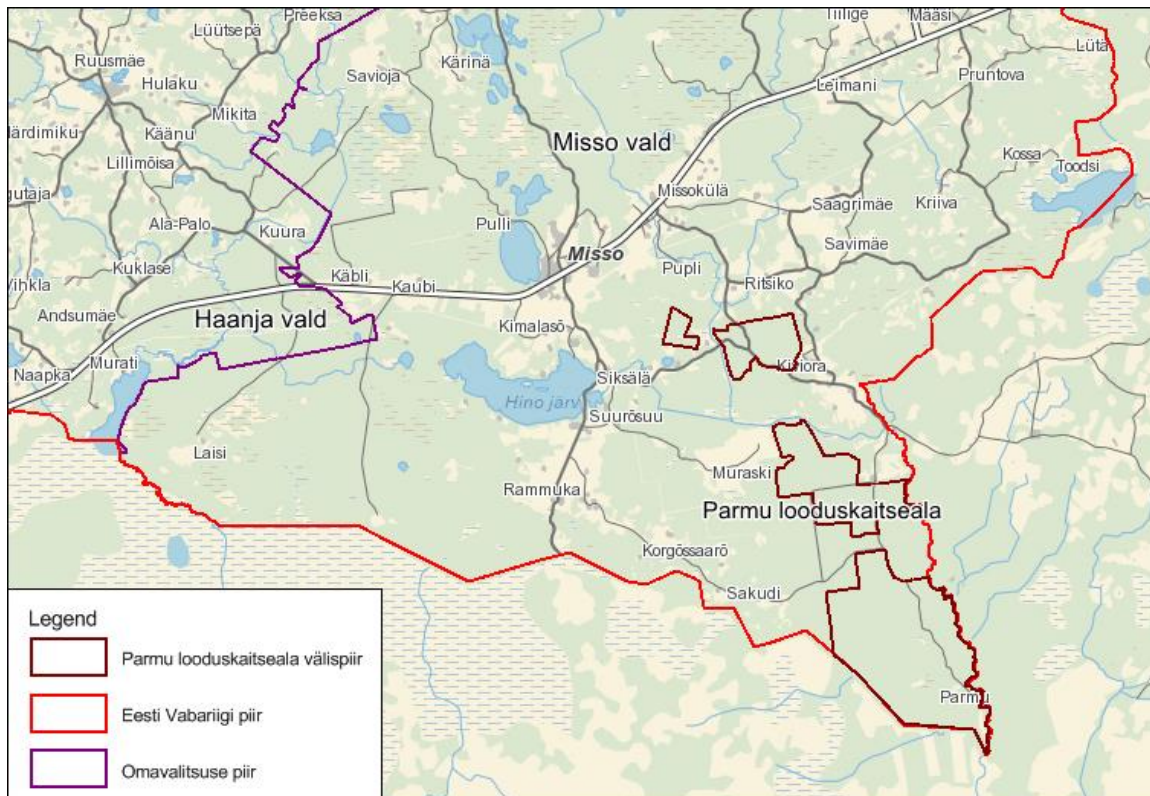
Kava koostamist koordineeris Keskkonnaameti Põlva-Valga-Võru regiooni kaitse planeerimise spetsialist Jaanus Tanilsoo (jaanus.tanilsoo@keskkonnaamet.ee) ning kava ajakohastas kaitse planeerimise spetsialist Reet Reiman (reet.reiman@keskkonnaamet.ee). Kava koostasid Mirjam Nurmla ja Ain Nurmla (ain.nurmla@eesti.ee).

KAITSEKORRALDUSKAVA ON VALMINUD „RIIKLIKU STRUKTUURIVAHENDITE KASUTAMISE STRATEEGIA 2007-2013“ JA SELLEST TULENEVA „ELUKESKKONNA ARENDAMISE RAKENDUSKAVA“ PRIORITEETSE SUUNA „SÄÄSTVA KESKKONNAKASUTUSE INFRASTRUKTUURIDE JA TUGISÜSTEEMIDE ARENDAMINE“ MEETME „KAITSEKORRALDUSKAVADE JA LIKIDE TEGEVUSKAVADE KOOSTAMINE LOODUSE MITMEKESISUSE SÄILITAMISEKS“ PROGRAMMI ALUSEL EUROOPA REGIONAALARENGU FONDI VAHENDITEST.

1. SISSEJUHATUS

1.1 ALA ISELOOMUSTUS

Parmu looduskaitseala (Keskkonnaregistri kood KLO1000413, *edaspidi* kaitseala või LKA) paikneb Võrumaal Misso vallas (joonis 1). Tegemist on rahvusvahelise kaitsestaatusega Natura 2000 võrgustikku kuuluva alaga, mille pindala on 1026,71 ha. Kaitseala kattub Parmu loodusala ning osaliselt Misso linnualaga.



Joonis 1. Parmu looduskaitseala asukoht (Maa-amet 2012)

Parmu LKA paikneb Võru maakonnas Misso vallas haarates Siksälä, Pupli, Parmu, Kiviora, Muraski ja Ritsiko külasid.

Parmu looduskaitseala on kaitse alla võetud Vabariigi Valitsuse 7. juuli 2006. a määrusega nr 155 „Parmu looduskaitseala kaitse alla võtmine ja kaitse-eeskiri“. Parmu looduskaitseala kaitse-eesmärgiks on kaitsta nõukogu direktiivi 92/43/EMÜ looduslike elupaikade ning loodusliku loomastiku ja taimestiku kaitse kohta I lisas nimetatud elupaigatüüpe – lamminiitude (6450)³, vanade loodumetsade (9010*), soostuvate ja soo-lehtmetsade (9080*) ning siirdesoo- ja rabametsade (91D0*) ning nõukogu direktiivi 79/409/EMÜ loodusliku linnustiku kaitse kohta I lisas nimetatud liikide kaitseks.

Parmu looduskaitsealal on teadaolevalt nõukogu direktiivi 79/409/EMÜ loodusliku linnustiku kaitse kohta I lisas nimetatud liikidest esindatud must-toonekurg (*Ciconia nigra*), metsis (*Tetrao urogallus*), väike-konnakotkas (*Aquila pomarina*), laanerähn (*Picoides tridactylus*) ja valgeselg kirjurähn (*Dendrocopos leucotos*).

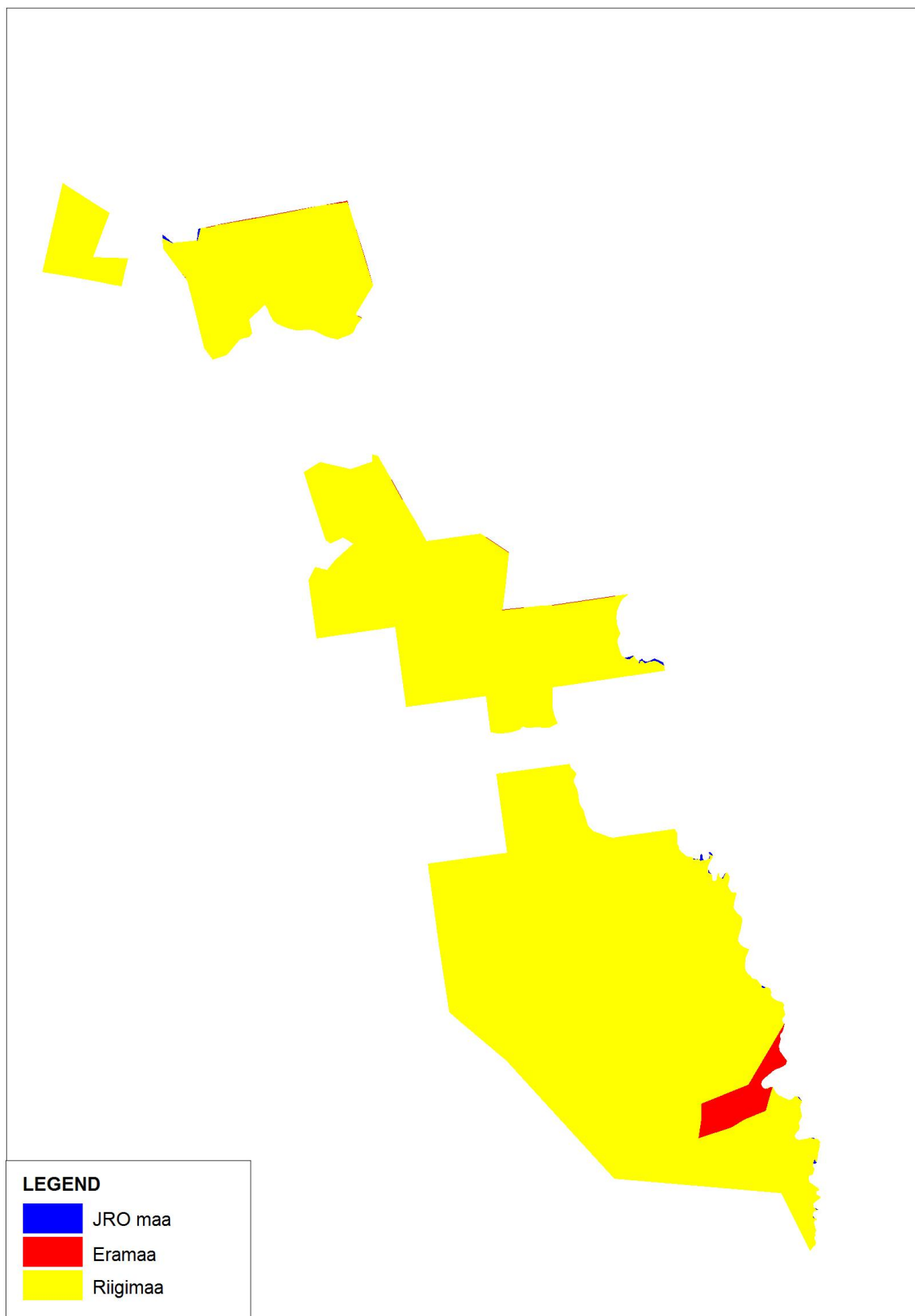
Kaitseala on jagatud vastavalt kaitsekorra eripärale ja majandustegevuse piiramise astmele neljaks sihtkaitsevööndiks (Vineki, Ritsiko, Veieri ja Parmu) ning kaheks piiranguvööndiks (Palanumäe ja Pedetsi). Sihtkaitsevööndites on kaitse-eesmärgiks kaitstavate liikide elupaikade säilitamine ja metsakoosluste taastamine vastavalt kaitse-eesmärgile. Piiranguvööndites on kaitse-eesmärgiks metsa- ja niidukoosluste elustiku mitmekesisuse ja maastikuilme säilitamine.

Kaitsealal on lubatud viibida, korjata marju, seeni ja teisi metsa kõrvalsaadusi välja arvatud Vineki sihtkaitsevööndis, Veieri sihtkaitsevööndi metskonna kvartalis MI220 ning Parmu sihtkaitsevööndi metskonna kvartalites MI254 ja MI255 alatest 15. märtsist kuni 31. augustini. Liikumispüürang ei laiene järelevalve- ja päästetöödele, kaitseala kaitse korraldamise ja valitsemisega seotud tegevusele, kaitseala kaitse korraldaja nõusolekul teostatavale teadustegevusele. Kaitsealal on lubatud ka jahipidamine, välja arvatud sihtkaitsevööndites 1. veebruarist 31. augustini. Kaitsealal on lubatud sõidukitega sõitmine teedel kuid maastikusõidukiga sõitmine on lubatud kaitseala valitseja nõusolekul. Sõidukitega sõitmine väljaspool teid ja maastikusõidukiga sõitmine kaitseala valitseja nõusolekuta on lubatud järelevalve- ja päästetöödel, kaitse-eeskirjaga lubatud töödel, kaitseala valitsemisega seotud töödel, liimirajatiste hooldamiseks vajalikel töödel, metsamajandus- või põllumajandustöödel ning kaitseala valitseja nõusolekul teostatavas teadustegevuses. Telkimine ja lõkke tegemine on lubatud kaitseala poolt selleks ettevalmistatud ja tähistatud kohtades, telkimine ja lõkke tegemine õuemaal on lubatud maaomaniku loal.

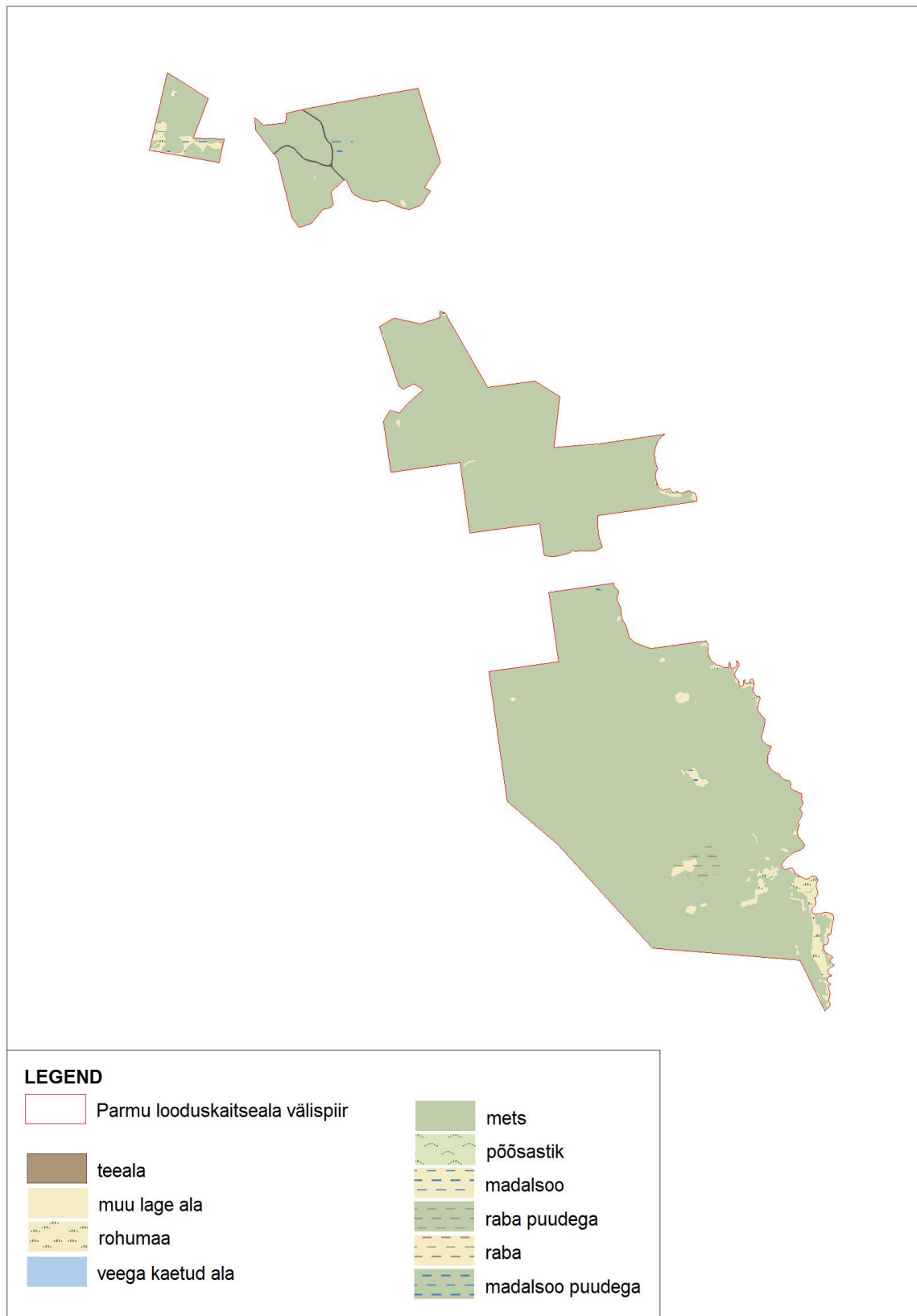
Parmu LKA kaitse alla võtmise ettepanek tehti Taani-Eesti koostööprojekti „Eesti metsakaitsealade võrgustik“ lõpparuandes. Kaitseala moodustati piirkonna maastikule iseloomulike sooviku- ja soometsade ning I kategooria kaitsealuste liikide kaitseks. Kaitseala tüübiks valiti looduskaitseala, kuna siin leidub mitmeid haruldaste liikide elupaiku ja looduslikke kooslusi.

1.2 MAAKASUTUS

2014. a oktoobri seisuga asub 1007,33 ha kaitsealusest maast riigimaal, 0,88 ha on reformimata ehk jätkuvalt riigi omanduses olev maa ja 18,15 ha on eraomandis (vt joonis 2). Suurem osa (96,2 %) Parmu looduskaitsealast moodustab mets (987,26 ha) (vt joonis 3). Looduskaitsealal on kaardistatud ka madalsood (6,70 ha), madalsood puudega (2,90 ha), rohumaad (12,72 ha), raba puudega (7,87 ha), teeala (0,84 ha) ning muud lagedat ala (6,21 ha). Inimasustus kaitsealal praktiliselt puudub, kaitsealal ei paikne eluamaju ega ei jää õuealaid.



Joonis 2. Pärnu looduskaitseala maaomandi jaotus



Joonis 3. Pärnu LKA kõlvikuline jaotus Eesti Põhikaardi järgi (2013. a seisuga).

1.3 HUVIGRUPID

- **Keskkonnaamet** - kaitseala valitseja. Keskkonnaameti eesmärk on tagada ala kaitse-eesmärgiks olevate väärtuste soodne seisund.
- **RMK** – praktiliste looduskaitsetööde teostamine riigimaadel ja ala külastuse korraldamine kaitseala väärtuste soodsa seisundi säilitamiseks ning tutvustamiseks. Huvitatud riigimetsade majandamisest saadavatest tuludest ning alal olevate teede heast seisukorrast.
- **Kohalik omavalitsus** – (Misso Vallavalitsus) huvitatud loodusala heast seisundist, loodusväärtuste säilimisest, loodusturismi edendamisest piirkonnas ja teede heast seisukorrast.
- **Keskkonnainspeksioon** – järelevalve teostamine keskkonnavaliste õigusrikkumiste üle.
- **Politsei ja piirivalve amet** – riigipiiri ja Euroopa Liidu välispiiri kaitse.
- **Jahindusorganisatsioonid** – huvitatud jahimaa kasutamisest ja ulukitele sobilike elupaikade olemasolust, samuti teede ning metsasihtide olemasolust.
- **Metsa kõrvalsaaduste korjajad** – huvitatud marja- ja seenekorjamise võimalustest ning teede ning sihtide olemasolust.
- **Loodushuvilised ja teadlased** – huvitatud loodusväärtuste säilimisest, vaatluste tegemisest ja uurimiste läbiviimise võimalustest.
- **Kohaliku turismiettevõtte (Luhamaa külaselts, Setomaa Turism)** – huvitatud ala puhke võimaluste olemasolust alal.

1.4 KAITSEKORD

Kaitseala maa- ja veeala jaguneb vastavalt kaitsekorra eripärale ja majandustegevuse piiramise astmetele neljaks sihtkaitsevööndiks (kogupindalaga 902,96 ha) ja kaheks piiranguvööndiks (kogupindalaga 123,75 ha).

Vastavalt Parmu looduskaitseala kaitse-eeskirjale (lisa 1) on kaitsealal lubatud viibida, püüda kala, korjata marju, seeni ja muid metsa kõrvalsaadusi kogu kaitsealal, välja arvatud 15. märtsist 31. augustini Vineki sihtkaitsevööndis, Veieri sihtkaitsevööndi metskonna kvartalis MI220 ja Parmu sihtkaitsevööndi metskonna kvartalites MI254 ja MI255. Liikumispääs ei laiene järelevalve- ja päästetöödele, kaitseala kaitse korraldamise ja valitsemisega seotud tegevusele, kaitseala kaitse korraldaja nõusolekul teostatavale teadustegevusele.

Kaitsealal on lubatud ka jahipidamine, välja arvatud sihtkaitsevööndites 1. veebruarist 31. augustini.

Telkimine ja lõkgetegemine on lubatud ainult selleks ettevalmistatud kohtades, mille kaitseala valitseja on tähistanud. Telkimine ja lõkke tegemine õuemaal on lubatud omaniku loal.

Kaitseala teedel on lubatud sõidukiga sõitmine. Maastikusõidukiga sõitmine on lubatud kaitseala valitseja nõusolekul. Sõidukiga sõitmine väljaspool teid ja maastikusõidukiga sõitmine kaitseala valitseja nõusolekuta on lubatud järelevalve- ja päästetöödel, kaitse-eeskirjaga lubatud töödel, kaitseala valitsemisega seotud töödel, liinirajatiste hooldamiseks vajalikel töödel, metsamajandustöödel või põllumajandustöödel ning kaitseala valitseja nõusolekul teostatavas teadustegevuses.

Kaitsealal on keelatud muuta katastriüksuse kõlvikute piire ja sihtotstarvet; koostada maakorralduskava ja teostada maakorraldustoiminguid; kehtestada detailplaneeringut ja üldplaneeringut; lubada ehitada ehitusteatis kohustusega või ehitusloakohustuslikku ehitist, sealhulgas lubada püstitada või laiendada lautrit või paadisilda; anda projekteerimistingimusi; anda ehitusluba; rajada uut veekogu, mille pindala on suurem kui 5 ruutmeetrit, kui selleks ei ole vaja anda vee erikasutusluba, ehitusluba ega esitada ehitusteatisi.

Kaitseala sihtkaitsevöönd on kaitseala osa seal väljakujunenud või kujundatavate looduslike ja poollooduslike koosluste säilitamiseks. Kaitsealal on neli sihtkaitsevööndit: Vineki (28,44 ha), Ritsiko (86,56 ha), Veieri (261,40 ha) ja Parmu (526,56 ha). Sihtkaitsevööndi kaitse-eesmärk on kaitstavate liikide elupaikade säilitamine ja metsakoosluste taastamine vastavalt kaitse-eesmärgile.

Sihtkaitsevööndites on keelatud majandustegevus, loodusvarade kasutamine, uute ehitiste püstitamine (välja arvatud kaitseala tarbeks tootmistarbete ehitiste püstitamine) ning olemasolevate maaparandussüsteemide hoiutööd.

Sihtkaitsevööndites on lubatud kuni 50 osalejaga rahvaürituse korraldamine. Kaitseala valitseja nõusolekul on lubatud üle 50 osalejaga rahvaürituse korraldamine, poollooduslike koosluste ilme ja liigikoosseisu tagamiseks ning kaitsealuste liikide elutingimuste säilitamiseks vajalik tegevus, olemasoleva ehitise hooldustööd, veerežiimi taastamine ning 1. septembrist 31. jaanuarini metsakoosluse kujundamine vastavalt kaitse-eesmärgile.

Kaitsealal on kaks piiranguvööndit: Palanumäe (38,154 ha) ja Pedetsi (84,939 ha). Piiranguvööndi kaitse-eesmärk on metsa- ja niidukoosluste elustiku mitmekesisuse ja maastikuilme säilitamine.

Piiranguvööndites on keelatud puhtpuistute kujundamine ja energiapuistute rajamine, maavara kaevandamine, veekogude veetaseme ja kaldajoone muutmine ning uute veekogude rajamine, uue maaparandussüsteemi rajamine, biotsiidi ja taimekaitsevahendi kasutamine, puidu kokku- ja väljavedu külmumata pinnasega ning uuendusraie (va turberaie, mille juures peab säilitama koosluse liigi ja vanuse mitmekesisuse, raielangi pindala ei tohi ületada 2 ha).

Kaitseala piiranguvööndis on lubatud majandustegevus, ehitiste püstitamine ning kuni 50 osalejaga rahvaürituse korraldamine selleks ettevalmistamata ja kaitseala valitseja poolt tähistamata kohas. Rohkem kui 50 osalejaga rahvaürituse korraldamine selleks ettevalmistamata ja kaitseala valitseja poolt tähistamata kohas on lubatud ainult kaitseala valitseja nõusolekul.

1.5 UURITUS

1.5.1 Läbiviidud inventuurid ja uuringud

2012. a aprillis ja mais viidi 3 tööpäeva jooksul läbi lendorava inventuur. Kolme päeva jooksul kontrolliti potentsiaalseid elupaikasid, kuid liigi esinemist ei tuvastatud (vt lisa 3).

2012. a viis A. Nurmla läbi Euroopa Ühenduste Nõukogu direktiivi 92/43/EMÜ looduslike elupaikade ning loodusliku taimestiku ja loomastiku kohta (edaspidi loodusdirektiiv) I lisas nimetatud metsaelupaigatüüpide inventuuri. Elupaigad kaardistati eraldisepõhiselt. 2014. ja 2015. a käidi 2012. a kaardistatud elupaiku üle vaatamas, muudeti elupaigapiire ning mõnes kohas inventeeriti elupaik ümber, sest ei saanud nõustuda varasemalt antud hinnanguga. Parmu LKA leidub loodusdirektiivi elupaigatüüpidest kõige enam vana looduspõhine (9010*), seejärel

soostuvaid ja soo-lehtmetsi (9080) ning siirdesoo- ja rabametsi (91D0*). Läbiviidud inventuuride kohaselt on sihtkaitsevööndites piisavalt elupaigatüüpe ehk Eesti riigil võetud rahvusvaheline kohustus saab täidetud, kui elupaigatüüpide esinduslikkused tõusevad. Elupaikadest saab põhjalikuma ülevaate koosluste peatükist ja lisa 4 esitatud joonistelt.

Lisaks teostati kaitsekorralduskava koostamise raames välitöid eesmärgiga hinnata must-toonekure, metsise ning väike-konnakotka elupaikade või pesapaikade seisundit ja tzoneeringu otstarbekust. Välitöödega leiti, et kaitsealale jäävad kaks must-toonekure pesapaika on heas seisukorras ning kui mõni pesa peaks varisema on must-toonekurel võimalik vana pesa lähedusse rajada uus pesa. Metsise mängupaik loeti heas seisukorras olevaks. Metsaelupaikade inventeerimisel nähti teadaolevast metsise mängupaigast eemal kahte metsist, mis võib tähendada, et kaitsealal asub veel teinegi metsise mängupaik. Kaitsekorraldusperioodi jooksul on vaja teostada inventuur metsise mängupaiga kindlaks tegemiseks. Metsise mängupaigast 1 km ulatuses ei leitud metssea lisaõõtmise kohti, mis võivad olla metsistele ohuteguriteks. Väike-konnakotka puhul leiti, et tema pesapaik on heas seisukorras. Väike-konnakotka ohutegurina märgiti ära toitumisalade (avamaastike) kinnikasvamine. Välitööde käigus märgiti kõikide liikide juures ohuteguriks pesitsusaegne häirimine, kuna kohapeal puudus teave ala kaitsekorrast, mis soodustab õigusrikkumisi.

1.5.2 Riiklik seire

Riikliku keskkonnaseiret teostatakse kaitsealal alamprogrammi metsaseire projekti metsa ja metsamuldade seire raames. Ohustatud soontaimede ja samblaliikidele, käsitiivalistele, must-toonekurele ja väike-konnakotkale teostatakse riikliku seiret „Eluslooduse mitmekesisuse ja maastike seire“ alamprogrammi projektide raames ning vastavate liikide puhul ka liigikaitse tegevuskavade raames.

Metsise ja teiste metsakanaliste pesitsusedukuse hindamiseks viiakse iga aasta augustis läbi metsakanaliste seire. Inventeerimine toimub iga nelja aasta tagant.

Must-toonekure ja väike-konnakotka teadaolevate pesade inventeerimine toimub kolme- kuni viieaastase sammuga. Must toonekurel oli teadaolevaid pesapaikaid Parmu looduskaitsealal kaks. Neist esimesel toimusid viimased vaatlused 2009. a kui pesapuu oli asustamata ja 2012. a aprillis, kui pesapaiga läheduses lendas kolm isendit. Juuni lõpus pesapaika uuesti külastades leiti, et pesa ei olnud kaunistatud kuid pesal istumas oli kaidud. Teises pesapaigas oli 2009. a neli lennuvõimestunud poega, 2011. a oli kolm poega, 2012. a oli pesa koos poegadega varisenud ning leiti, et tuleb ehitada tehispesa. 2013. a oli tehispesa asustamata.

1.5.3 Inventuuride ja uuringute vajadus

Alale võetud rahvusvaheliste kohustuste (kuulmine Natura 2000 võrgustiku linnualana) tõttu viia kaitsekorraldusperioodi jooksul läbi kaitsekorralduslikult oluliste linnuliikide inventuur (ala tuleb inventeerida linnuala põhiselt). Inventuur on oluline ka võimaliku metsise elupaiga kindlaks tegemiseks (Kaitseala metsaelupaikade inventeerimisel nähti teadaolevast metsise mängupaigast piisavas kauguses kahte metsist. See võib tähendada, et kaitsealal asub veel teinegi metsise mängupaik.). Lisaks praegu kaitseala kaitse-eesmärgiks seatud liikidest laanerähni ja valgeselg-kirjurähni kohta andmed puudulikud.

Metsad, mis praegu vanuse tõttu olid kas määramata või määratud potentsiaalseks Natura elupaigatüübiks võivad kaitsekorraldusperioodi lõpus vastata loodusdirektiivi elupaigatüübi kriteeriumitele. Kaitsekorraldusperioodi lõpus on mõistlik läbi viia metsade täiendav inventeerimine, et Keskkonnaregistris oleks ajakohane ja tõene info ala väärtuste kohta.

Mustlaik-apollo elupaigas teostada kolme aastase sammuga tulemusseiret liigi arvukuse ja leiukoha seisundi jälgimiseks.

Jumalakäpa (*Orchis mascula*) leiukohas teostada 3 aastase sammuga tulemusseiret liigi arvukuse ja leiukoha seisundi jälgimiseks.

Lisaks erinevatele inventuuridele ja seiretele on oluline kaitsekorralduslike tegevuste käigus kohatud kaitsealuste taimeliikide lisamine Keskkonnaregistrisse, kuna hinnanguliselt esineb kaitsealuste taimeliikidele sobivaid elupaiku rohkem kui Keskkonnaregistrisse praegu märgitud. Kaitsealuste liikide registreerimine on oluline ka kaitseala esinduslikkuse hindamiseks kaitsealustest taimeliikidest lähtuvalt.

2. VÄÄRTUSED JA KAITSE-EESMÄRGID

Liigile või kasvukohale soodsa seisundi tagamiseks vajalike meetmete planeerimine ja rakendamine on võimalik vaid siis, kui on olemas piisavalt ajakohast informatsiooni, mis võimaldab teha õigeaegseid kaitsekorralduslike otsuseid. Kavandatud tegevuste rakendamisel tuleb järgida kehtivaid õigusakte, tegevused tulevad kooskõlastada maaomanikega.

2.1 ELUSTIK

2.1.1 Linnud

Keskkonnaregistri andmetel pesitsevad Parmu looduskaitsealal I kaitsekategooria liikidest must-toonekurg (*Ciconia nigra*) ja väike-konnakotkas (*Aquila pomarina*) ning II kaitsekategooria liikidest metsis (*Tetrao urogallus*). Lisaks on kindlaks tehtud Parmu looduskaitsealal (R. Kinks, A. Kuus, 2015. a vaatlused) II kaitsekategooria liikide laanrähni (*Picoides tridactylus*) ja valgeselg-kirjurähni (*Dendrocopos leucotos*) ning III kaitsekategooria liikidest laanepüü (*Bonasa bonasia*), värbkakku (*Glaucidium passerinum*), musträhni (*Dryocopus martius*) ja väike-kirjurähni (*Dendrocopos minor*) elupaigad. Parmu LKA-1 on Tarmo Evestuse suulistel andmetel 5 aastat tagasi pesitsenud ka kanakull (*Accipiter gentilis*). 2015. a on leitud ka kanakulli murdeid, mis viitavad kanakulli olemasolule Parmu LKA-1.

Parmu looduskaitseala kaitse-eesmärgiks on kaitsta linnudirektiivi I lisa liike ja nende elupaiku, kes on ühtlasi I või II kategooria kaitsealused liigid ehk siis must-toonekurge, väike-konnakotkast, laanerähni ja valgeselg-kirjurähni. Must-toonekurg ja metsis on Vabariigi Valitsuse 5. augusti 2004. a korralduse nr 615 „Euroopa Komisjonile esitatav Natura 2000 võrgustiku alade nimekiri“ lisa 2 kohaselt seatud Misso linnuala kaitse-eesmärgiks.

Kaitsekorralduskavaga seatakse kaitse-eesmärgid, mõjutegurid ja meetmed mõjutegurite leevendamiseks Parmu LKA kaitse-eesmärgiks olevatele liikidele. Teiste eelnimetatud linnuliikide seadmine kaitseala kaitse-eesmärgiks ei ole vajalik, kuna loodusdirektiivi elupaigatüüpide ning katusliikide kaitsmisega tagatakse nendele liikidele sobilike elupaikade ja seeläbi asurkonna säilimine.

2.1.1.1 Must-toonekurg (*Ciconia nigra*)

I kat¹; LiD I², KE – jah³; (LoA – ei⁴) LiA – jah⁵

Must-toonekurg kuulub linnudirektiivi I lisa nimetatud liikide hulka. Eestis on liigil looduskaitsealad alusel I kaitsekategooria staatus. Eestis hinnati 2008. a must-toonekure arvukuseks 70-80 paari (Kotkaklubi, 2009). Liigi kaitsel on tähtis kaitsta kogu elupaika, samas senise praktika kohaselt on põhitähelepanu pööratud teadaolevate pesapaikade rangele kaitsele.

Must-toonekurg on Parmu LKA kaitseväärtuseks. Must-toonekure üks pesapaikadest on registreeritud alal 1987. a (Keskkonnaregistri andmetel). 2012. a seisuga asub loodusala kaks

¹ Liigi kaitsekategooria

² Loodusdirektiivi või linnudirektiivi lisa olemine

³ Kaitse-eesmärgiks olemine Jah/Ei

⁴ Loodusala eesmärgiks olemine Jah/Ei

⁵ Linnuala eesmärgiks olemine Jah/Ei

teadaolevat must-toonekure pesapaika. Ühes must-toonekure pesapaigas (KLO9102302) oli aastatel 2002-2012 väga hea pesitsusedukus (vt tabel 1), kuid pesa kukkus 2012. a koos poegade alla. 2015. a andmetel on see must-toonekure territoorium siiski asustatud, kuid uut pesapuud pole leitud. Teise must-toonekure pesapaiga (KLO9102310) kohta on andmed, et üksikudel aastatel on pesal istumas käidud, kuid edukat pesitsemist ei ole toimunud.

Tabel 1. Parmu looduskaitsealal must-toonekure pesapaiga KLO9102302 pesitsustulemused 2002-2015

Aasta	Pesa KLO9102302
2002	õnnestunud, 2 poega
2005	õnnestunud, 3 poega
2006	-
2007	-
2008	õnnestunud, 3 poega
2009	õnnestunud, 4 poega
2010	ebaõnnestunud, pesas surnud pojad
2011	õnnestunud, 3 poega
2012	Ebaõnnestunud sest pesa kukkus alla
2013	-
2014	-
2015	Territoorium asustatud, pesa teadmata

Parmu looduskaitsealal kaitstakse must-toonekure elupaika kui pesitsuspiirkonda. Must-toonekure elupaik ei piirdu ainult pesitsuskohaga. Kaitseala sihtkaitsevööndite metsade struktuur ja sealne kaitsekord tagavad soodsa seisundi must-toonekure pesapaigale. Must-toonekurg on Eestis madala arvukusega linnuliik ja seetõttu ei ole asustatud igal aastal kõik sobivad must-toonekure pesapaigad.

Kaitse-eesmärk

- **Pikaajaline kaitse-eesmärk (30 aasta):** must-toonekure kaks pesitsusterritooriumi, mis asuvad Parmu LKA-l on asustatud, mõlemal vähemalt üks paar ning kaitsealal pesitseb vähemalt üks paar must-toonekurgi.
- **Kaitsekorraldusperioodi kaitse-eesmärk:** must-toonekure kaks pesitsusterritooriumi, mis asuvad Parmu LKA-l on asustatud, mõlemal vähemalt üks paar ning kaitsealal pesitseb vähemalt üks paar must-toonekurgi.

Mõjutegurid ja meetmed

- + **Soodne kaitse-eesmärk** – teadaolevad pesapaigad on tsoneeritud sihtkaitsevöönditesse, kus kehtib pesitsusaegne liikumis- ja jahipiirang.
- + **Madal külustuskoormus** – kaitseala vahetus-läheduses puudub tihe inimasustus, seega külustuskoormus on väike
- **Jahipidamine** – mõju vähetõenäoline, kuna pesitsusajal (kevad, suvi) tavaliselt jahti ei peeta. *Meetmed:* jahindusorganisatsioonide teavitamine kevad-suvise jahipidamise häirivast mõjust must-toonekure pesitsusele, infotahvli paigaldamine.

- **Pesitsusaegne häirimine alal liikujate poolt** – mõju vähetõenäoline, kuna asub hajaasustusega piirkonnas ning marja- ja seenekorjamise hooaeg algab pesitsusperioodi lõpul.
Meetmed: liikumiskiiranguga alade tähistamine, infotahvli paigaldamine.
- **Õigusrikkumised** – liikumine liikumiskiiranguga alal jm. Kuna kohapealne teave ala kaitsekorrast on puudulik, soodustab õigusrikkumisi inimeste teadmatus.
Meetmed: liikumiskiiranguga alade tähistamine, infotahvli paigaldamine, ala seisundi jälgimine vajadusel järelevalve tõhustamine.

2.1.1.2 Väike-konnakotkas (*Aquila pomarina*)

I kat; LiD I, KE – jah; LiA – ei

Väike-konnakotkas kuulub linnudirektiivi I lisas nimetatud liikide hulka. Eestis on liigil looduskaitsealade alusel I kaitsekategooria staatus.

Väike-konnakotkas elab mosaiiksel maastikul, kus metsad vahelduvad niitude, karjamaade, põldude, jõeorgude ja soodega. Väike-konnakotkas väldib nii vähese metsa ja intensiivse maakasutusega alasid kui ka suuri ühtlasi metsamassiive. Väike-konnakotka kodupiirkonnaks võib lihtsustatult pidada ligikaudu 2 km raadiusega ala pesa ümber. Lind eelistab jahti pidada niitudel, samuti lageluhtadel ja söötis põldudel. Elupaik koosneb pesitsuspiirkonnast ja saagialast (Väike-konnakotka (*Aquila pomarina*) kaitse tegevuskava aastateks 2009-2013).

Parmu LKA-1 on väike-konnakotka leiukoht registreeritud 2002. a (Keskkonnaregistri andmetel). 2015. a seisuga puuduvad väike-konnakotka vaatlused Parmu LKA-1, teada on, et pesitsusterritoorium on olnud mitmeid aastaid asustatud, kuid edukat pesitsust pole teada.

Väike-konnakotka seisundit võib mõjutada ka toitumisalade ehk lagealade kinnikasvamine, kuid kuna need asuvad väljaspool kaitseala siis mõjutegurina seda kaitsekorralduskavas eraldi välja ei tuua. Vajab lahendamist liigi tegevuskavade raames.

Kaitse-eesmärk

- **Pikaajaline kaitse-eesmärk (30 aasta):** Parmu looduskaitseala on asustatud vähemalt ühe väike-konnakotka paari poolt.
- **Kaitsekorraldusperioodi kaitse-eesmärk:** Parmu looduskaitseala on asustatud vähemalt ühe väike-konnakotka paari poolt.

Mõjutegurid ja meetmed

- + **Soodne kaitse režiim** – teadaolev pesapaik on tsoonitud sihtkaitsevööndisse kus kehtib pesitsusaegne liikumis- ja jahipiirang.
- + **Madal külustuskoormus** – kaitseala vahetus-läheduses puudub tihe inimasustus, seega on külustuskoormus väike.
- **Jahipidamine** – mõju vähetõenäoline, kuna pesitsusajal (kevad, suvi) tavaliselt jahti ei peeta.
Meetmed: jahindusorganisatsioonide teavitamine kevad-suvise jahipidamise häirivast mõjust väike-konnakotka pesitsusele, infotahvli paigaldamine.

- **Pesitsusaegne häirimine alal liikujate poolt** – mõju vähetõenäoline, kuna asub hajaasustusega piirkonnas ning marja- ja seenekorjamise hooaeg algab pesitsusperioodi lõpul.
Meetmed: liikumiskiiranguga alade tähistamine, infotahvli paigaldamine.
- **Õigusrikkumised** – liikumine liikumiskiiranguga alal jm. Kuna kohapealne teave ala kaitsekorrast on puudulik, soodustab õigusrikkumisi inimeste teadmatus.
Meetmed: liikumiskiiranguga alade tähistamine, infotahvli paigaldamine, ala seisundi jälgimine, vajadusel järelevalve tõhustamine.

2.1.1.3 Metsis (*Tetrao urogallus*)

II kat; LiD I, KE – jah; LiA – jah

Metsis kuulub linnudirektiivi I lisas nimetatud liikide hulka. Eestis on liigil looduskaitseaduse alusel II kaitsekategooria staatus.

Metsis on Parmu LKA kaitseväärtuseks. Liiki kaitstakse läbi elupaiga kaitse. Metsise inventuuri andmetel oli Parmu LKA-l 2002. a 2-3 mängivat metsise kukke, 2010. a 2 mängivat kukke ning 2012. a 3 mängivat kukke (Keskkonnaregister, 2015).

Kaitseala metsoelupaikade inventeerimisel nähti teadaolevast metsise mängupaigast piisavas kauguses kahte metsist. See võib tähendada, et kaitsealal võib asuda veel teinegi metsise mängupaik. Kaitsekorraldusperioodi jooksul nähakse ette, et teostatakse inventuur võimaliku metsise mängupaiga kindlaks tegemiseks.

Kaitse-eesmärk

- **Pikaajaline kaitse-eesmärk (30 aasta):** Parmu looduskaitsealal mängib vähemalt kolm metsisekukke.
- **Kaitsekorraldusperioodi kaitse-eesmärk:** Parmu looduskaitsealal mängib vähemalt kolm metsisekukke.

Mõjutegurid ja meetmed

- + **Madal külastuskoormus** – kaitseala vahetus läheduses puudub tihed inimasustus, seega külastuskoormus on väike
- **Jahipidamine** – mõju vähetõenäoline, kuna pesitsusajal (kevad, suvi) tavaliselt jahti ei peeta.
Meetmed: jahindusorganisatsioonide teavitamine kevad-suvise jahipidamise häirivast mõjust metsise pesitsusele, infotahvli paigaldamine.
- **Pesitsusaegne häirimine alal liikujate poolt** – mõju vähetõenäoline, kuna asub väga hõredalt asustatud piirkonnas ning marja- ja seenekorjamise hooaeg algab pesitsusperioodi lõpul.
Meetmed: liikumiskiiranguga alade tähistamine, infotahvli paigaldamine.
- **Õigusrikkumised** – liikumine liikumiskiiranguga alal, sõidukitega kasutamine jm. Kuna kohapealne teave ala kaitsekorrast on puudulik, soodustab õigusrikkumisi inimeste teadmatus.

Meetmed: liikumiskiiranguga alade tähistamine, infotahvli paigaldamine, ala seisundi jälgimine, vajadusel järelevalve tõhustamine.

2.1.1.4 Laanerähn (*Picoides tridactylus*)

II kat; LiD I, KE – jah; LiA – ei

Laanerähn ehk kolmvarvas-rähn kuulub linnudirektiivi I lisas nimetatud liikide hulka. Eestis on liigil looduskaitsealade alusel II kaitsekategooria staatus.

Laanerähn on kitsalt kohastunud elama majandustegevusest puutumata vanades okasmetsades, pesitsedes vanades kuivanud kuusetüügastes ning toitudes puidumardikatest.

M. Pulleritsi magistritööst „Ohustatud loomaliikide arvukusdünaamikate retrospektiivne hindamine: Eesti rähnid 1935.-2013. aastal“ tuleb välja, et laanerähni arvukus on aastatel 1935-2013 tõusnud, kuigi 20 sajandi esimeses pooles toimus liigi arvukuse suur langus. Arvukuse langusele võisid kaasa aidata ulatuslikud metsaraided, kultuurmaastikualade laiendamine ning ka kliima soojenemine 1918. a alates, sest laanerähn on põhjapoolsema levikuga taigalind. Laanerähni arvukus 20 sajandi teisel poolel suurenes ning see võis tuleneda külmadest talvedest ja ka kuusekultuuride soosimisest (praegune metsanduspraktika, kus palju kõdupuitu jääb ka raiesmikele alles, mistõttu noores raiejärgses metsas leidub surnud puitu, millel rähnid toituvad; talvel toituvad rähnid igasuguse jämedusega surnud seisvatel puudel, seetõttu sobivad elupaigaks ka noored metsad, mida ei ole harvendatud). Parmu looduskaitsealal on metsaregistri andmetel (2015. a alguse väljavõte) okaspuuenamusega metsi (sh kultuurpuistuid) ligikaudu 678 ha ulatuses.

2012. a Parmu LKA elupaigatüüpide inventeerimisel kohati liiki 9 kohas ning 2015. a liigivaatlustel (R. Kinks) kohati liiki 4 kohas (2 kohas toitumas, ning 3 kohas trummeldamas). Liiki kohati enamasti vanades loodusmetsades (9010*). Parmu looduskaitsealal on vanu loodusmetsi (9010*) erinevate inventuuride andmetel kokku 267,2 ha, millest sihtkaitsevöönditesse jääb 251,9 ha.

Kaitse-eesmärk

- **Pikaajaline kaitse-eesmärk (30 aasta):** Parmu looduskaitsealal on säilinud vähemalt 251,9 ha ulatuses vanu loodusmetsi (9010*), mis hinnanguliselt on liigile kõige enam sobivamateks elupaikadeks.
- **Kaitsekorraldusperioodi kaitse-eesmärk:** Parmu looduskaitsealal on säilinud vähemalt 251,9 ha ulatuses vanu loodusmetsi (9010*), mis hinnanguliselt on liigile kõige enam sobivamateks elupaikadeks.

Mõjutegurid ja meetmed

+ **Soodne kaitseraam** – liigile sobilikud elupaigad (vanad loodusmetsad (9010*)) on tsoneeritud sihtkaitsevöönditesse, kus majandustegevus sh metsaraie on keelatud.

2.1.1.5 Valgeselg-kirjurähn (*Dendrocopos leucotos*)

II kat; LiD I, KE – jah; LiA – ei

Valgeselg-kirjurähn kuulub linnudirektiivi I lisas nimetatud liikide hulka. Eestis on liigil looduskaitseaduse alusel II kaitsekategooria staatus.

Valgeselg-kirjurähni käekäik on paljudes riikides olnud kurb, sest tänapäeva korralikult majandatud metsades ei suuda ta leida toitu ega pesapaika. Liik eelistab elupaigana lehtpuu enamusega metsi, kus leidub ka surnult seisvaid puid. (J. Elts, 1998) Parmu looduskaitsealal on metsaregistri andmetel (2015. a alguse väljavõte) lehtpuu enamusega metsi ligikaudu 277 ha.

M. Pulleritsi magistritööst „Ohustatud loomaliikide arvukusdünaamikate retrospektiivne hindamine: Eesti rähnid 1935.-2013. aastal“ tuleb välja, et valgeselg-kirjurähni arvukus on aastatel 1935-2013 tõusnud, kuigi 20 sajandi esimeses pooles toimus liigi arvukuse suur langus. Arvukuse langusele võisid kaasa aidata ulatuslikud metsaraied, ning kultuurmaastikualade laiendamine. Valgeselg-kirjurähni arvukus 20 sajandi teisel poolel suurenes ning see võis tuleneda muutunud metsanduspraktikast.

Valgeselg-kirjurähni kohati (R. Kinks) Parmu LKA-I 2015. a liigivaatluste andmetel 3 erinevas piirkonnas - kahes kohas vanas loodumetsas (9010*) ja ühes kohas soostuvas ja soo-lehtmetsas (9080), enamasti kuuldi teda trummeldamas.

Parmu looduskaitsealal on vanu loodumetsi (9010*) erinevate inventuuride andmetel kokku 267,2 ha, millest sihtkaitsevöönditesse jääb 251,9 ha ning soostuvaid ja soo-lehtmetsi (9080) 67,5 ha, millest sihtkaitsevöönditesse jääb 62,2 ha.

Kaitse-eesmärk

- **Pikaajaline kaitse-eesmärk (30 aasta):** Parmu looduskaitsealal on säilinud vähemalt 251,9 ha ulatuses vanu loodumetsi (9010*) ja 62,2 ha ulatuses soostuvaid ja soo-lehtmetsi (9080), mis hinnanguliselt on liigile kõige enam sobivamateks elupaikadeks.
- **Kaitsekorraldusperioodi kaitse-eesmärk:** Parmu looduskaitsealal on säilinud vähemalt 251,9 ha ulatuses vanu loodumetsi (9010*) ja 62,2 ha ulatuses soostuvaid ja soo-lehtmetsi (9080), mis hinnanguliselt on liigile kõige enam sobivamateks elupaikadeks.

Mõjutegurid ja meetmed

- + **Soodne kaitsereežim** – liigile sobilikud elupaigad on tsoneeritud sihtkaitsevöönditesse, kus majandustegevus sh metsaraie on keelatud.

2.1.2 Imetajad

Kaitsealustest imetajatest on kaitsealale registreeritud II kaitsekategooriasse kuuluvad käsitiivalised: põhja-nahkhiir (*Eptesicus nilssonii*) ja pargi-nahkhiir (*Pipistrellus nathusii*).

Eestis arvukamalt esindatud nahkhiire liik on põhja-nahkhiir (Masing et al, 2004). Pargi-nahkhiir esineb Eestis oma leviku servaalal, kus tingimused on raskemad (Masing, et al 2004). Nahkhiired toituvad peamiselt putukatest, keda talveperioodil ei leidu. Külmemaa perioodi, kui temperatuur langeb alla +5 kraadi veedavad nad kokku kogunenult talvitudes (Masing et al, 2004). Häirimine talvitumisperioodil on isendile eluohtlik, arvestades seda, et ühekordne häirimine langetab kehakaalu 5 % (Masing, et al 2004).

Põhja-nahkhiirt ja pargi-nahkhiirt esineb Eestis hinnanguliselt vastavalt 100 000 – 300 000 isendit ja 20 000 – 50 000 isendit (Masing, et al. 2004). Liigid vajavad kaitset sobilike elupaikade vähenemise ja häirimise tõttu. Nahkhiirtele sobiva põlismetsa mahavõtmine võib mõjutada korraga paljusid ökoloogilisi tegureid (kaovad varjepaigad, ahenevad toitumispaigad, langeb saakputukate arv, halveneb mikrokliima), mille tulemusel see paik muutub nahkhiirtele kõlbmatuks (Masing, et al. 2004). Metsatööde tegemine soojal aastaajal võib põhjustada nahkhiirte otsese hukkumise või häirimise (Masing, et al. 2004).

Parmu looduskaitsealal on nahkhiirte viimane vaatlus toimunud 2003. a kui nähti kahte põhja-nahkhiire isendit ja kuut pargi-nahkhiire isendit.

Käsitiivalised ei ole Parmu LKA kaitse-eesmärgiks ja sellepärast ei seata kaitsekorralduskavaga nende osas kaitse-eesmärke, mõjutegureid ja meetmeid mõjutegurite leevendamiseks. Käsitiivaliste kaitse-eesmärgiks seadmine ei ole vajalik, kuna loodusdirektiivi elupaigatüüpide säilitamisega tagatakse nendele liikidele sobilike elupaikade ja seeläbi asurkonna säilimine.

2.1.3 Putukad

Kõige sobilikumaks alaks päevaliblikatele on niidud. Parmu looduskaitsealal on kaitsealustest liblikaliikidest esindatud mustlaik-apollo (*Parnassius mnemosyne*) ja suur-kuldtiib (*Lycaena dispar*).

Mustlaik-apollo on II kaitsekategooriasse ja loodusdirektiivi IV lissasse kuuluv liik. Keskkonnaregistri andmetel tuvastati 2009. a toimunud visuaalsel vaatlusel kümmet isendit. 2013. a vaatlusandmete kohaselt apollode populatsioon Parmu looduskaitsealal ei ole mitte väga arvukas, kuid stabiilne, alates sellest ajast, kui see esmakordselt leiti (Martin, 2012).

Ettepanek on lisada mustlaik-apollo Parmu LKA kaitse-eesmärgiks, kuna tegemist on II kaitsekategooria liigiga, kelle populatsioon on vähearvukas kuid püsinud stabiilne alates sellest ajast kui liigi elupaik registreeriti. Lisaks võib liigi säilitamiseks osutada vajalikuks tavapärasest poollooduslike koosluste niitmisajast erineva ajalise püürangu seadmine.

Suur-kuldtiib on Eestis III kaitsekategooria liik ja loodusdirektiivi II ja IV lissasse kuuluv liik. Suur-kuldtiiva viimane leiukohta vaatlus Parmu LKA-l toimus keskkonnaregistri andmetel 2012. a, kui registreeriti kaks isendit.

Liigi asurkonnast ja selle seisundist Parmu LKA-l puudub täpne ülevaade ning seetõttu ei ole võimalik liigile kaitse-eesmärke, ohutegureid ega meetmeid ohutegurite vähendamiseks

planeerida. Kaitsekorralduskavaga ei tehta ettepanekut liigi kaitse-eesmärgiks seadmise kohta, sest puudub info, kas populatsioon Parmu LKA-l on piisavalt esinduslik.

2.1.3.1 Mustlaik-apollo (*Parnassius mnemosyne*)

II kat; KE – ei; LoA – ei

Mustlaik-apollo on II kaitsekategooriasse ja loodusdirektiivi IV lisasse kuuluv liik. Keskkonnaregistri andmetel tuvastati 2009. a toimunud visuaalsel vaatlusel kümme isendit. 2012. a leiti (M. Martin, 2013) metsavahi talu varemetest lõunas 3-5 ja idas 3-4 isendit, piiride kolmikpunkti lähedusest leiti 2 isendit. 2013. a leiti metsavahi talu varemetest lõunas 7-9 isendit. Vaatusandmete kohaselt (M. Martin, 2013) ei ole apollode populatsioon Parmu looduskaitsealal mitte väga arvukas, kuid stabiilne, alates sellest ajast, kui see esmakordselt leiti.

Kaitse-eesmärk

- **Pikaajaline kaitse-eesmärk (30 aasta):** Liigile sobilik elupaik (liigirikkad niidud lubjavaesel mullal (6270*)) on esindatud 5,5 ha pindalal ning liigi asurkond (ligikaudu 5-10 isendit) on püsinud stabiilne.
- **Kaitsekorraldusperioodi kaitse-eesmärk:** Liigile sobilik elupaik (liigirikkad niidud lubjavaesel mullal (6270*)) on säilinud esindatud 5,5 ha pindalal ning liigi asurkond (ligikaudu 5-10 isendit) on püsinud stabiilne.

Mõjutegurid ja meetmed

- **Ebasoodne kaitse-eesmärk** – liik ei ole seatud kaitseala kaitse-eesmärgiks ja seetõttu ei ole tegeletud tema elupaikade hooldusega.
Meetmed: Kaitse-eeskirja muutmine - seada liik Parmu looduskaitseala kaitse-eesmärgiks.
- **Elupaiga võsastumine** – kui niite ei hooldata, siis elupaik võsastub ning kasvab kinni.
Meetmed: regulaarne hooldamine (niitmine ja niite koristamine).
- **Elupaika hooldatakse valel ajal** – mustlaik-apollo säilitamiseks on vajalik niidu hooldamine peale 1. juulit.
Meetmed: Kaitse-eeskirjaga ajalise piirangu seadmine lubjavaesel mullal liigirikaste niitude (6270*) hoolduseks.

2.1.4 Taimed

Kaitsealal on Keskkonnaregistri andmetel registreeritud II kategooria kaitsealustest taimeliikidest jumalakäpp (*Orchis mascula*), kõdukoralljuur (*Corallorhiza trifida*), aasnelk (*Dianthus superbus*) leiukohad, millest igal taimel on teadaolevatel andmetel üks leiukoht. III kaitsekategooria taimeliikidest on Keskkonnaregistri andmetel kaitsealal registreeritud balti sõrmkäpp (*Dactylorhiza baltica*) kahes leiukohas, võõthuul-sõrmkäpp (*Dactylorhiza fuchsii*) ühe leiukohas, kahkjaspunane sõrmkäpp (*Dactylorhiza incarnata*) kahes leiukohas, roomav öövilge (*Goodyera repens*) ühes leiukohas, harilik ungrukold (*Huperzia selago*) ühes leiukohas, suur käopõll (*Listera ovata*) kahes leiukohas, sulgjas õhik (*Neckera pennata*) ühes leiukohas, kahelehine käokeel (*Platanthera bifolia*) ühes leiukohas, rohekas käokeel (*Platanthera chlorantha*) kolmes leiukohas.

Ükski eelnimetatud taimeliikidest ei ole Parmu LKA kaitse-eesmärgiks ja sellepärast ei seata kaitsekorralduskavaga nende osas kaitse-eesmärke, mõjutegureid ja meetmeid mõjutegurite leevendamiseks. Taimeliikide kaitse-eesmärgiks seadmine ei ole vajalik, kuna loodusdirektiivi elupaigatüüpide säilitamisega tagatakse nendele liikidele sobilike elupaikade ja seeläbi asurkonna säilimine.

2.2 KOOSLUSED

2.2.1 Metsakooslused

Eesti põhikaardi (2013. a) järgi on Parmu LKA-1 987,3 ha metsamaad. Metsaressursi arvestuse riikliku registri andmetel (2015.a jaanuari seisuga) on Parmu LKA metsade vanus keskmiselt 65 a. Puistu struktuur enamuspuuliigi järgi on järgnev: 46,9% kuusikuid, 24,1% männikuid, 14,1% kaasikuid. Peapuuliikidena esineb veel valget leppa (7,2 %), musta leppa (6,9%), haaba (0,7%) ning teisi lehtpuid.

Ligikaudu üks kolmandik Parmu LKA metsadest vastavad loodusdirektiivi I lisas nimetatud elupaigatüüpide kriteeriumitele. Parmu LKA-1 on loodusdirektiivi elupaigatüüpidest kõige enam esindatud vanad looduspõhised ehk läänetaiga (9010*) 267,2 ha (vt tabel 2), sellele järgnevad 67,5 ha soostuvad ja soo-lehtmetsad ning 35,8 ha siirdesoo- ja rabametsad.

Tabel 2. Parmu looduskaitseala metsaelupaigatüübid ja nende esinduslikkus.

Elupaigatüüp	Elupaigatüübi kood	Esinduslikkus			Kokku (ha)
		B	C	P	
Vana looduspõhine	9010*	57,5	157,3	52,4	267,2
Soostuv ja soo-lehtmets	9080	0	43,5	24,0	67,5
Siirdesoo- ja rabamets	91D0*	0	20,5	15,3	35,8
Kokku		57,5	221,3	91,7	370,5

Parmu looduskaitseala Natura elupaigad esinduslikkus on hinnatud vastavalt loodusdirektiivi metsaelupaikade inventeerimise juhendile (Palo, 2010) ja väärtusteks võivad olla: A – väga esinduslik; B – esinduslik; C – keskmine, arvestatav esinduslikkus, D – üldjuhul ei märgita (elupaik esineb mitteolulisel määral) või P – potentsiaalne metsaelupaik, määratakse ja kaardistatakse juhul, kui metsal puuduvad inventeerimise ajal nõutavad tunnused või elupaigatüübile iseloomulike tunnuselementide hulk või kvaliteet on ebapiisav, kuid nende kujunemiseks on olemas head või väga head väljavaated.

2.2.1.1 Vanad looduspõhised (9010*)

LoD I; KE – jah; LoA – jah

Vanad looduspõhised ehk läänetaiga on Euroopas esmase tähtsusega elupaigatüüp, mis hõlmab eeskätt puutumatu või vähese inimõjuga vanu metsi. Eestis kuuluvad siia nii okas- ja segametsad kui ka osa lehtmetsadest, va laialehised metsad ja laialehiste puuliikidega liigirikad kuuse-segametsad (Paal, 2007).

Natura 2000 andmebaasi standardvormi järgi on elupaigatüübi katvus Parmu loodusala 9,5% ehk 98 hektarit esinduslikkusega A.

Erinevate inventuuride koondhinnanguna tuleb välja, et Parmu LKA territooriumist katavad vanad looduspõhised 267,2 ha ehk 26,0 % ning valdavalt (vt tabel 2) on elupaigatüübi esinduslikkus C. Vanadest looduspõhisedest 0,1 ha B esinduslikkusega, 9,5 ha C esinduslikkusega

ja 5,7 ha potentsiaalsetest elupaikadest jäävad piiranguvööndisse, seega puudub 15,3 ha vanal loodusmetsal piisav kaitse. Arvestades asjaoluga, et vanade loodusmetsade pindala on Parmu LKA sihtkaitsevööndites saavutatud, siis ei ole piiranguvööndisse jäävate elupaikade tzoneerimine sihtkaitsevöönditesse tingimata vajalik.

Kaitse-eesmärk

- **Pikaajaline kaitse-eesmärk (30 aasta):** elupaigatüübi pindala (251,9 ha) ja esinduslikkuse taseme (vt tabel 2) säilimine või suurenemine.
- **Kaitsekorraldusperioodi kaitse-eesmärk:** elupaigatüübi pindala (251,9 ha) ning esinduslikkuse taseme säilimine või suurenemine.

Mõjutegurid ja meetmed

+ **Soodne kaitseréžim** – 251,9 ha elupaika asub sihtkaitsevööndites.

2.2.1.2 Soostuvad ja soo-lehtmetsad (9080)

LoD I; KE – jah; LoA – jah

Elupaigatüüp hõlmab Eestis soostuvaid lehtmetsi, (päris) madalloometsi ja lodumetsi, mis kasvavad tasasel maal, lauetes nõgudes või nõlvade jalamil, kus põhjavesi on maapinna lähedal (Paal, 2007). Soostuvates metsades on turbahorisoni tusedus alla 30 cm, madaloo- ja lodumetsades on keskmiselt või hästi lagunenu turvas sügavam (Paal, 2007).

Natura 2000 andmebaasi standardvormi järgi on elupaigatüübi katvus loodusalast 4,85% ehk 49,8 hektarit.

Parmu LKA-l on soostuvaid ja soo-lehtmetsi kaitseala pindalast 6,6 % ehk 67,5 ha esinduslikkusega C. Valdavas osas (vt tabel 2) on elupaigatüübi esinduslikkus keskmine (C). Soostuvatest ja soo-lehtmetsadest 5,27 ha B esinduslikkusega elupaika jääb piiranguvööndisse, kus puudub elupaiga säilimiseks vajaminev kaitse. Arvestades asjaoluga, et soostuvate ja soo-lehtmetsade pindala on Parmu LKA sihtkaitsevööndites saavutatud, siis ei ole piiranguvööndisse jäävate elupaikade tzoneerimine sihtkaitsevöönditesse tingimata vajalik.

Kaitse-eesmärk

- **Pikaajaline kaitse-eesmärk (30 aasta):** elupaigatüübi pindala (62,2 ha) ning esinduslikkuse (vt tabel 2) taseme säilimine või suurenemine.
- **Kaitsekorraldusperioodi kaitse-eesmärk:** elupaigatüübi pindala (62,2 ha) ning esinduslikkuse taseme säilimine või suurenemine.

Mõjutegurid ja meetmed

+ **Soodne kaitseréžim** – enamuse 62,2 ha elupaika asub sihtkaitsevööndites.

– **Metsakuivendus** – elupaikade läheduses on toimivad metsakuivenduse kraavid, mille tõttu elupaiga kvaliteet langeb.

Meetmed: Projekti tellimine veerežiimi looduslikkuse taastamiseks ning projektiga ettenähtud tööde elluviimine.

2.2.1.3 Siirdesoo ja rabametsad (91D0*)

LoD I; KE – jah; LoA – Jah

Siirdesoo ja rabametsade alla kuuluvad okas- või lehtmetsad mis asuvad niiskel kuni märjal substraadil, mille veetase on püsivalt kõrge ületades isegi ümbruskonna põhjaveepeegli. Vesi on alati väga toitainevaene (raba ja happelised madalsood) (Paal, 2007).

Natura 2000 andmebaasi standardvormi järgi on elupaigatüübi katvus loodusalast 2,5% ehk 26 hektarit esinduslikkusega C.

Parmu LKA-st katavad siirdesoo- ja rabametsad 3,5 % ehk 35,8 ha. Valdavas osas (vt tabel 2) on elupaigatüübi esinduslikkus C. Siirdesoo- ja rabametsadest 1,1 ha potentsiaalset elupaika jääb piiranguvööndisse. Arvestades asjaoluga, et siirdesoo- ja rabametsade pindala on Parmu LKA sihtkaitsevööndites saavutatud, siis ei ole piiranguvööndisse jäävate elupaikade tzoneerimine sihtkaitsevöönditesse tingimata vajalik.

Kaitse-eesmärk

- *Pikaajaline kaitse-eesmärk (30 aasta):* elupaigatüübi pindala (34,7 ha) ning esinduslikkuse taseme (vt tabel 2) säilimine või suurenemine.
- *Kaitsekorraldusperioodi kaitse-eesmärk:* elupaigatüübi pindala (34,7 ha) ning esinduslikkuse taseme säilimine või suurenemine.

Mõjutegurid ja meetmed

+ **Soodne kaitsereežim** – enamuse 34,7 ha elupaikadest asub sihtkaitsevööndites.

2.2.2 Sookooslused

Parmu LKA metsade vahel leidub ka loodusdirektiivi elupaigatüübi kriteeriumitele vastavaid rabasid (7110*) ja siirde- ja õõtsiksoodsid (7140), mis ei ole Parmu loodusala ega ka Parmu LKA kaitse-eesmärkideks seatud.

Keskkonnaregistri andmetel on Parmu LKA-l raba elupaigatüüpi Parmu sihtkaitsevööndis 10,9 ha ning see vastab esinduslikkusele A. Kuna tegemist on esindusliku rabaga on mõistlik elupaigatüüp rabad seada kaitseala kaitse-eesmärgiks.

Parmu LKA-l esineb siirdesoo elupaigatüüpi Parmu sihtkaitsevööndis 1,6 ha ning vastab esinduslikkusele B. Elupaika ümbritsevad peamiselt noored kultuurpuistud ning kuna elupaiga pindala ei ole väga suur ei ole elupaiga seadmine kaitseala kaitse-eesmärgiks vajalik.

2.2.2.1 Rabad (7110*)

LoD I; KE – ei; LoA – ei

Rabad on soode arengu viimane aste, taimede surnud osadest ladestuv turvas on nii tüse, et taimede juured ei küüni enam toitainerikka veeni ning seetõttu toimub toitumine üksnes sademete arvelt. Taimestikust valitsevad turbasamblad ja puhmastaimed, puisrabades kasvab mände, harva ka kaski (Paal 2007).

Keskkonnaregistri andmetel on Parmu LKA-l elupaigatüüpi rabad 10,9 ha inventeeritud 10,9 ha ulatuses (inventeerija J. Paal 2010. a) ning see vastab esinduslikkusele A. Suuremat osa raba ümbritseb vana loodumets (9010*).

Kuna elupaigatüüp rabad (7110*) ei ole seatud kaitseala kaitse-eesmärgiks, kuid tegemist on väga esindusliku rabaga, siis on mõistlik seada rabad kaitseala kaitse-eesmärgiks.

Kaitse-eesmärk

- **Pikaajaline kaitse-eesmärk (30 aasta):** elupaigatüübi pindala (10,9 ha) ning esinduslikkuse taseme A säilimine.
- **Kaitsekorraldusperioodi kaitse-eesmärk:** elupaigatüübi pindala (10,9 ha) ning esinduslikkuse taseme A säilimine.

Mõjutegurid ja meetmed

+ **Soodne kaitse-eesmärk** – elupaik asub täielikult sihtkaitsevööndis.

2.2.3 Niidukooslused

Parmu looduskaitsealal on Keskkonnaregistri andmetel niiduelupaigatüüpidest esindatud lamminiidud ja liigirikkad niidud lubjavaasel mullal. Niiduelupaigatüübid moodustavad Parmu LKA-st 11,39 ha ehk 1,7 %. Kõige enam on esindatud (vt tabel 3) elupaigatüüp liigirikkad niidud lubjavaesel mulla (6270), mida on 5,89 ha. Sellele järgnevad 4,2 ha lamminiidud (6450) ning 1,3 ha niiskuslembedes kõrgrohustud.

Parmu loodusala ja Parmu LKA kaitse-eesmärgiks on eelnevatel niiduelupaigatüüpidest ainult lamminiidud, kuid kaitse-eesmärgiks on mõistlik seada ka kõige enam esindatud elupaigatüüp liigirikkad niidud lubjavaesel mullal.

Tabel 3. Parmu looduskaitseala niiduelupaigatüübid ja nende esinduslikkus

Elupaigatüüp	Elupaigatüübi kood	Esinduslikkus			Kokku (ha)
		B	C	D	
Liigirikkad niidud lubjavaesel mullal	6270	5,89	0	0	5,89
Niiskuslembedes kõrgrohustud	6430	0	0	1,3	1,3
Lamminiidud	6450	0	4,2	0	4,2
Kokku		5,5	4,2	1,3	11,39

Parmu LKA-l on niiskuslembedesid kõrgrohustuid J. Paal 2010. a inventeerinud 1,3 ha, see moodustab kaitseala pindalast 0,1 %. Parmu LKA-l paikneb elupaigatüüp kaitseala välispiiri sisse ka sihtkaitsevööndi servaalal ning on puhvriks vanadele loodumetsadele (9010*). Kaitsekorralduskavaga ei seata niiskuslembede kõrgrohustutele kaitse-eesmärke, mõjutegureid ja meetmeid, kuna elupaigatüüp esineb Parmu LKA-l väga väikesel pindalal, väga madala esinduslikkusega (vt tabel 3) ning elupaigatüübi kaitseala kaitse-eesmärgiks seadmine ei ole vajalik.

2.2.3.1 Lamminiidud (6450)

LoD I; KE – jah; LoA – Jah

Lamminiidud ehk luhad esinevad jõgede ja ojade, harvem järvede üleujutatavatel lammialadel (Paal, 2007). Sõltuvalt kasvukoha kõrgusest lammil, samuti jõe voolukiirusest on üleujutuse kestus ning tulvaveega toodud setete hulk üsna erinev (Paal, 2007). Tulvaveega toodavad toiteelemendid on luha viljakuse aluseks (Paal, 2007). Niiskustingimused lammi eri osades võivad varieeruda ajuti kuivadest kuni pidevalt veega küllastatuseni (Paal, 2007).

Natura 2000 andmebaasi standardvormi järgi on elupaigatüübi katvus loodusalast 0,3 % ehk 3,2 hektarit esinduslikkusega C.

Keskkonnaregistri andmetel moodustavad lamminiidud Parmu LKA pindalast 4,2 ha (0,4%) esinduslikkusega C.

2015. a suvel metsaelupaikadega tutvudes selgus, et aasta alguses Eesti-Vene kontrolljoone raadamistöödega on elupaik osaliselt kahjustatud (eemaldatud võsa on kohapeal osaliselt purustatud ja maha jäetud). Eraldi meetmeid, nagu nt purustatud puidu koristamist, elupaiga taastamiseks kaitsekorralduskavaga ette ei nähta.

Kaitse-eesmärk

- **Pikaajaline kaitse-eesmärk (30 aasta):** elupaigatüüp on alal esindatud (väljaspool riigipiiri ala) ja see vastab vähemalt esinduslikkuse tasemele C.
- **Kaitsekorraldusperioodi kaitse-eesmärk:** elupaigatüüp on alal esindatud ja see vastab vähemalt esinduslikkuse tasemele C.

Mõjutegurid ja meetmed

- **Elupaiga võsastumine** – kui niite ei hooldata, siis elupaik võsastub ning kasvab kinni.
Meetmed: regulaarne hooldus (niitmine ja niite koristamine).

2.2.3.2 Liigirikkad niidud lubjavesel mullal (6270*)

LoD I; KE – ei; LoA – ei

Elupaigatüüpi 6270* kuuluvad lubjavesel muldadel kasvavad pärisaruniidud ja paluniidud (Paal 2007). Niidud levivad kuivadel või parasniisketel muldadel, taimkate on kujunenud pikaajase karjatamise või niitmise mõjul.

Keskkonnaregistri andmetel moodustavad liigirikkad niidud lubjavesel mullal Parmu LKA pindalast 5,89 ha (0,5%) ning vastavad esinduslikkuse tasemele B.

Kaitse-eesmärk

- **Pikaajaline kaitse-eesmärk (30 aasta):** elupaigatüüp on esindatud 5,89 ha pindalal ja see vastab vähemalt esinduslikkuse tasemele B.

- **Kaitsekorraldusperioodi kaitse-eesmärk:** elupaigatüüp on esindatud 5,89 ha pindalal ja see vastab vähemalt esinduslikkuse tasemele C.

Mõjutegurid ja meetmed

- **Ebasoodne kaitseréžim** – elupaik ei ole seatud kaitseala kaitse-eesmärgiks.
Meetmed: Kaitse-eeskirja muutmine - seada elupaigatüüp liigirikkad niidud lubjavaesel mullal (6270*) Parmu looduskaitseala kaitse-eesmärgiks.
- **Elupaiga võsastumine** – kui niite ei hooldata, siis elupaik võsastub ning kasvab kinni.
Meetmed: regulaarne hooldamine (niitmine ja niite koristamine).

3. ALA JA SELLE VÄÄRTUSTE TUTVUSTAMINE NING KÜLASTUSKORRALDUS

Kaitseala külastuskoormus on üsna madal, arvestades selle asukohta ning ka ala tutvustamine ei ole olnud eesmärgiks. Suurema külastuskoormuse Võrumaal võtavad enda kanda Haanja looduspark ja Karula rahvuspark. Ala paikneb suurema liiklusega teedest eemal ning Läti ning Venemaa piiri kokkupuute kohas, mistõttu juhuslikult satub inimene sinna harva.

Külastajateks on peamiselt ümbruskonna marja- ja seenekorjajad, jahimehed ning kindla suunitlusega loodushuvilised. Kaitsealale jääb ka osaliselt rahvusvaheline linnuala, siis võib see huvi pakkuda linnuturistile, kuid ala kaugust arvestades ei ole külastuskoormus väga suur. Külastajate teavitamiseks kaitseväärtusest ja keelatud tegevustest on kavandatud paigaldada infotahvel ning koostada elektrooniline infovoldik Keskkonnaameti (KeA) kodulehele. Massiteabevahendeid ala tutvustamiseks ei kasutata, taristut ega keskkonnahariduslikku tegevust ei ole plaanis arendada.

Visioon ja eesmärk

- **Visioon:** kaitseala külastatavus on madal, tema asukoha kauguse tõttu. Tegemist on ka piirilähedase alaga ning suurtest maanteedest eemal, siis selle tõttu juhuslikult kaitsealale ei satuta. Külastajad on teadlikud kaitseala olemusest, väärtustest ning alal kehtivatest piirangutest.
- **Eesmärk:** kaitseala külastatavus on madal. Huvilisel ning külastajal on võimalik kohapeal saada infot kaitseala olemusest, väärtustest ning alal kehtivatest piirangutest.
- **Meetmed:** tähiste ja infotahvlite paigaldamine, elektroonse infovoldiku koostamine.

4. KAVANDATAVAD KAITSEKORRALDUSLIKUD TEGEVUSED JA EELARVE

4.1 INVENTUURID, SEIRED, UURINGUD

4.1.1 Riiklik seire

Tegevus on vajalik väärtustele 2.1.1.1, 2.1.1.2, 2.1.1.3 seatud eesmärkideni jõudmiseks.

Ohustatud soontaimede ja samblaliikidele, käsitiivalistele, must-toonekurele ja väike-konnakotkale teostatakse riikliku seiret „Eluslooduse mitmekesisuse ja maastike seire“ alamprogrammi projektide raames ning vastavate liike puhul ka liigikaitse tegevuskavade raames.

Must-toonekure ja väike-konnakotka üle-eestilist seiret teostatakse arvukuse ja sigimisedukuse suhtes ning kontrollitakse pesapaikade kaitstust. Iga-aastase sigimisedukuse seiretulemuste saamiseks kontrollitakse vähemalt 2/3 keskkonnaregistrisse kantud must-toonekurgede ja kotkaste pesapaikadest (Kotkaklubi, 2009).

Metsise ja teiste metsakanaliste pesitsusedukuse hindamiseks viiakse iga aasta augustis läbi metsakanaliste seire. Inventeerimine toimub iga nelja aasta tagant.

Tegevused viiakse ellu liikide kaitse tegevuskava täitmise ja riikliku seireprogrammi raames ning käesolevas kaitsekorralduskavas lisa finantseerimist ette ei nähta.

Tegevused kuuluvad esimesse prioriteetsusklassi.

4.1.2 Kaitsekorralduslikult oluliste linnuliikide inventuurid

Inventuurid on olulised, et tuvastada kõik võimalikud must-toonekure ja väike-konnakotka pesapaigad. Oluline on ka võimaliku metsise elupaiga kindlaks tegemine (Kaitseala metsaelupaikade inventeerimisel nähti teadaolevast metsise mängupaigast piisavas kauguses kahte metsist. See võib tähendada, et kaitsealal asub veel teinegi metsise mängupaik.). Lisaks on praegu kaitseala kaitse-eesmärgiks seatud liikidest laanerähni ja valgeselg-kirjurähni kohta andmed puudulikud, mistõttu on raske hinnata, kui esinduslikud need liigid Parmu LKA-1 on, ning kuidas metsaelupaigatüüpide säilitamine mõjutab liikide populatsioone.

Tegevused kuuluvad teise prioriteetsusklassi.

4.1.3 Metsaelupaikade täiendav inventuur

Metsad, mis praegu vanuse tõttu olid kas määramata või määratud potentsiaalseks Natura elupaigatüübiks võivad kaitsekorraldusperioodi lõpus vastata loodusdirektiivi elupaigatüübi kriteeriumitele. Läbi viia täiendav metsade inventeerimine, et Keskkonnaregistris oleks ajakohane ja tõene info ala väärtuste kohta.

Tegevus kuulub kolmandasse prioriteetsusklassi.

4.1.4 Tulemuslikkuse seire

Kolmeaastase intervalliga kontrollitakse mustlaik-apollo elupaiga ja asurkonna seisundit. Tulemusseire alusel hinnatakse, kas elupaika hooldatakse õigetel aegadel ja piisavalt.

Kolmeaastase intervalliga kontrollitakse Jumalkäpa elupaiga ja liigi isendite arvukuse seisundit ning antakse sisend liigi elupaiga hoolduseks. Tulemusseire alusel hinnatakse kas liigi seadmine kaitse-eesmärgiks on vajalik või mitte.

Tegevused kuuluvad esimesse prioriteetsusklassi.

4.2 HOOLDUS

4.2.1 Poollooduslike koosluste hooldamine

Tegevus on vajalik väärtustele 2.1.3.1, 2.2.3.1 ja 2.2.3.2 seatud eesmärkideni jõudmiseks.

Niitude (vt lisa 4 joonist 7) hooldamine (niitmine ja niite koristamine) on oluline elupaikade säilimiseks. Kokku on vaja hooldada elupaigatüüpi lamminiidud (6450) väljaspool riigipiiri ala ja 5,89 ha ulatuses elupaigatüüpi liigirikkad niidud lubjavasel mullal (6270*).

Niitude hooldamisel tuleb arvestada liikide elupaiganõudlusi. Teadaolevatel andmetel võiks lähtuvalt mustlaik-apollo elupaigast niite hooldada alates 1. juulist.

Tegevus kuulub esimesse prioriteetsusklassi.

4.3 TARISTU

4.3.1 Piiri ja liikumispääringuga alade tähistamine

Tegevus on vajalik eelkõige väärtustele 2.1.1.1, 2.1.1.2 ja 2.1.1.3 seatud eesmärkideni jõudmiseks.

Vajalik on uuendada nii kaitseala välispiiri kui ka kaitseala liikumispääringuga ala tähistusi (vt joonis 4), kuna puudulik tähistus suurendab teadmatusest tingitud õigusrikkumiste toimepanemist.

Tähistamiseks tuleb kasutada keskmisi tähiseid vastavalt keskkonnaministri määrusele 03.06.2004 nr 65 „Kaitstava loodusobjekti tähistamise kord ja tähised“. Kui olemasolevad tähised on teises mõõdus, siis tulevad uued tähised lisada samas suuruses või vahetada välja ka olemasolevad tähised.

Kaitsealal on olemas kolm välispiiri tähist, mis on sobivas asukohas ning korralikud ning ei vaja uuendamist. Ühe olemasoleva välispiiri tähise asukoht ei ole mõistlik ning see tuleks eemalda (võimalusel ümber paigutada). Juurde on planeeritud paigaldada üheksa keskmise suurusega välispiiri tähist.

Olemasolevaid väikeseid liikumispääringu tähiseid on kokku kaks, mis on sobivas asukohas, korralikud ning ei vaja asendamist. Lisaks üks liikumispääringu tähis vajab eemaldamist, sest ei

paikne mõistlikus kohas ning lisaks on see kehvast seisukorras. Juurde on planeeritud paigaldada neli liikumispüürangu tähist.

Tegevus kuulub teise prioriteetsusklassi.

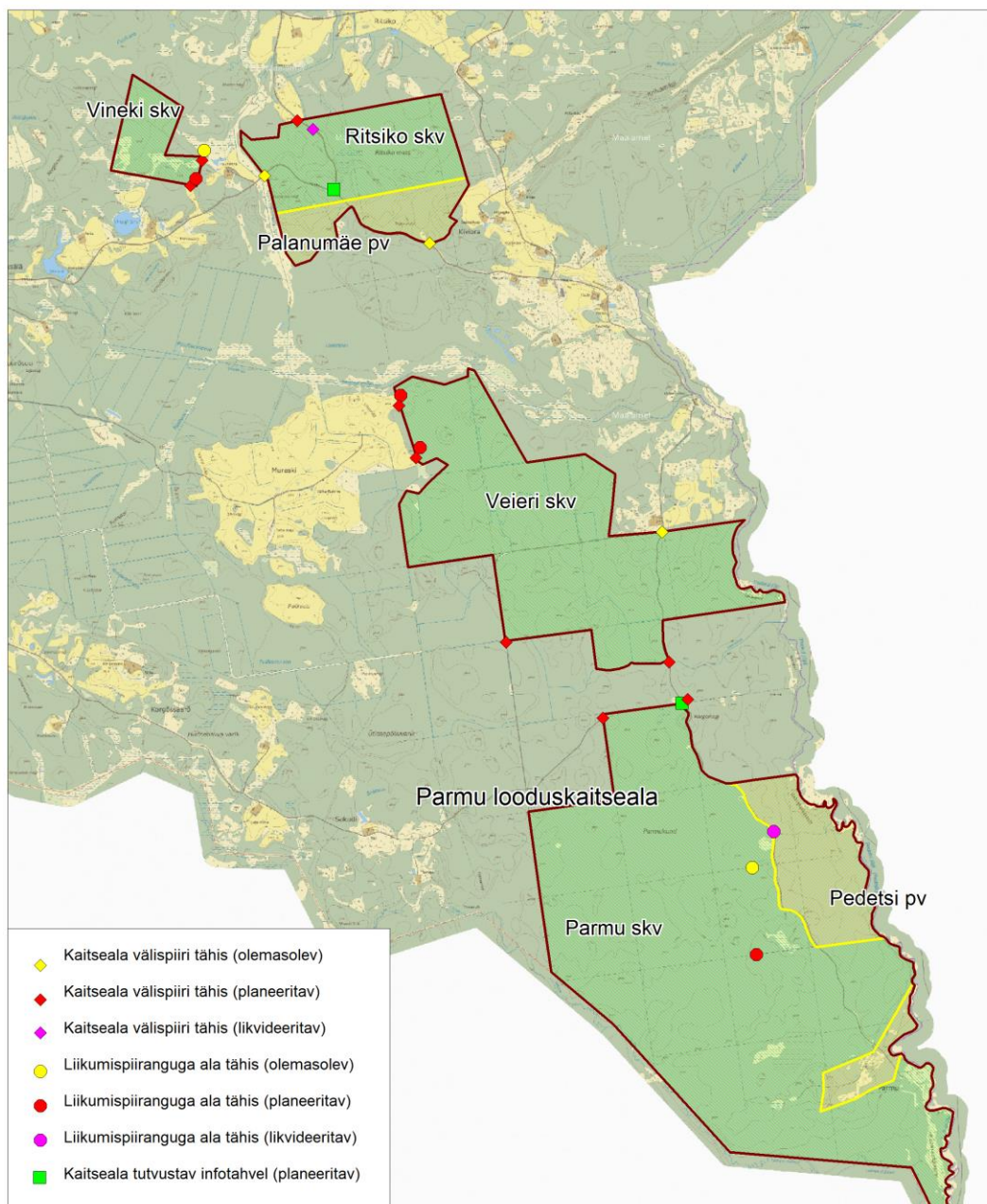
4.3.2 Infotahvlite paigaldus

Tegevus on vajalik kõikide kaitseala väärtuste ning ala väärtuste tutvustamiseks seatud eesmärkide saavutamiseks.

Parmu LKA-1 liikide ja elupaigatüüpide tutvustamiseks ja alal kehtivatest püürangutest teavitamiseks on vajalik infotahvlite paigaldamine ning hilisem hooldus. Infotahvel võiks sisaldada järgmist: ala skeem; kaitseala olemuse lühikirjeldus sh viide rüüpiiride (Eesti, Läti, Vene) ristumiskohale, mis on kaitseala peamine külastusobjekt ning info kaitsekorrast (olulised püürangud - sõidukitega liikumine, liikumis- ja jahipidamispüüranguga alad, lõkke tegemine, telkimine jms). Kaitseala skeem infotahvil on hädavajalik, et ala asukohast looduses oleks võimalik mõistlikul viisil aru saada (nõutav LKS § 23 lg 1 järgi). Ainult tähistega paigaldamisega ei ole eelnimetatud nõue täidetav.

Kokku on planeeritud paigaldada kaks infotahvlit (vt joonis 4), et kaitseala olemusest ja kehtivatest püürangutest saaks infot erinevaid teid pidi kohale tulnud inimesed.

Tegevus kuulub teise prioriteetsusklassi.



Joonis 4. Parmu LKA-I olemasolevad, planeeritavad ja likvideeritavad tähised ja infotahvlite asukohad.

4.4 KAVAD, EESKIRJAD

4.4.1 Kaitsekorralduskava tulemuslikkuse hindamine

Kaitsekorralduse perioodi lõpus on vajalik kaitsekorralduse tulemuslikkuse hindamine.

Kaitsekorralduskava tulemuslikkuse hindamise aluseks on kaitsekorralduslike tööde, tulemuslikkuse seire ja riikliku seire raames kogutud info.

Kaitsekorraldusmeetmete tulemuslikkuse hindamiseks tuleb dokumenteerida kõik kaitsealal läbiviidavad kaitsekorraldusliku iseloomuga tegevused.

Tulemuslikkuse hindamise oodatavaks tulemuseks on kaitse-eesmärgiks olevate väärtuste st elupaikade pindala, esinduslikkuse ning kaitse-eesmärgiks olevate liikide arvukuse ja elupaikade säilimine või paranemine. Kaitsekorraldus loetakse edukaks, kui väärtuste kaitse-eesmärgid on täidetud.

Kaitsekorraldusperioodi edukuse aluseks on kaitsekorralduskavas planeeritud kaitsekorralduslike tegevuste elluviimine.

Kaitsekorralduskava tulemuslikkuse hindamine viiakse läbi Keskkonnaameti tööülesannete täitmise raames, milleks eraldi finantseerimist ette ei nähta. Tegevus kuulub esimesse prioriteetsusklassi.

Tegevus kuulub esimesse prioriteetsusklassi.

4.4.2 Kaitsekorralduskava uuendamine

Kaitsekorralduskava on koostatud 10-aastaseks (2016-2025) perioodiks, mis jaguneb kaheks osaks. Esimese osa lõppedes (2020) hinnatakse väärtuste seisundit ning vajadusel muudetakse kava lisades juurde tegevused, mis tulevad ellu viia teisel perioodi (sh korrigeeritakse eelarve tabelit nii, et vajalikud kuid I perioodil tegemata tegevused nihutatakse edasi teise perioodi). Järgmiseks kaitsekorraldusperioodiks (2026-2035) uuendatakse kaitsekorralduskava 2024. a. Uuendamise aluseks on kaitsekorralduse tulemuslikkuse hindamine.

Tegevus kuulub esimesse prioriteetsusklassi.

4.4.3 Kaitse-eeskirja uuendamine

Eesmärgiks on kaitsekorra ülevaatamine seoses seadusandluse muutustega, uuenenud teadmistest ala väärtuste kohta ning muutunud looduskaitse praktikast.

Kaitseala välispiir ning tsoneering on koostatud kasutades Eesti Metsakorralduskeskuse koostatud Misso metskonna 2002. aasta puistuplaani (mõõtkava 1:20 000) ja maakatastri andmeid seisuga juuni 2004. a, võttes aluseks Eesti Põhikaardi (mõõtkava 1:10 000. Käesoleva hetke seisuga ei ole mitmes kohas välispiir ja vööndite piir algse mõttega enam kooskõlas. Seetõttu tuleks kaitsekorraldusperioodi jooksul kehtestada uus kaitse-eeskiri, millega muudetakse välispiiri ning kaitseala vööndite piire.

Kaitseala uue välispiiri ja tsoneeringu määramisel tuleb arvestada võimaliku uue metsise mängupaigaiga.

Kaitsealale sh Parmu sihtkaitsevööndisse jääb Piirriba katastriüksus katastritunnusega 46801:004:0099 (Eesti-Vene riigipiir ehk kontrolljoon sh ka Euroopa Liidu välispiir). Kuna sellele katastriüksusele ei jää väärtusi või ei ole väärtusi riigikaitsealastest huvist lähtuvalt võimalik hooldada, tuleks see tsoneerida sihtkaitsevööndist välja.

Lisada Parmu LKA kaitse-eesmärkide hulka mustlaik-apollo (*Parnassius mnemosyne*), kes on II kategooria kaitsealune liik, elupaiga kaitse.

Lisada Parmu LKA kaitse-eesmärkide hulka loodusdirektiivi I lisas nimetatud elupaigatüüp liigirikkad niidud lubjavaesel mullal (6270*), mis on Parmu LKA-l kõige enam esindatud niiduelupaigatüüp, et toetada elupaigatüübi hooldamise jätkumist.

4.5 KAITSEALA TUTVUSTAMINE JA MUU

4.5.1 Infovoldiku ja infotahvlite materjali koostamine

Külastajate teavitamiseks kaitseväärtusest ja keelatud tegevustest on kavandatud paigaldada infotahvel (vt ptk 4.3.2) ning koostada elektrooniline infovoldik Keskkonnaameti (KeA) kodulehele. Infovoldik peaks sisaldama ala skeemi, infot põhilistest kaitseala väärtustest ning piirangutest.

Materjalide koostamine toimub Keskkonnaameti tööülesannete täitmise raames, milleks eraldi finantseerimist ette ei nähta.

Tegevus kuulub teise prioriteetsusklassi.

5. EELARVE

Tabelisse 4 on koondatud eelnevate analüüsidenä esitatud tööd, mis on täitmiseks käesoleva kaitsekorralduskavaga ettenähtud perioodi jooksul.

Tabelis on tegevused jaotatud vastavalt tegevuse olulisusele järgmistesse prioriteetsusklassidesse:

- 1) esimene prioriteet – hädavajalik tegevus, milleta kaitse-eesmärkide täitmine planeeritavas ajavahemikus on võimatu, see on väärtuste säilimisele ja toimiva ohuteguri kõrvaldamisele suunatud tegevus; kaitsekorralduse tulemuslikkuse hindamiseks vajalik tegevus;
- 2) teine prioriteet – vajalik tegevus, mis on suunatud väärtuste taastamisele, eksponeerimisele ja potentsiaalsete ohutegurite kõrvaldamisele;
- 3) kolmas prioriteet – soovituslik tegevus ehk tegevus, mis aitab kaudselt kaasa väärtuste säilimisele ja taastamisele ning ohutegurite kõrvaldamisele.

Tabel 2. Eelarve

Jrk	Tegevuse nimetus	Tegevuse tüüp	Korraldaja	Prioriteet	2016	2017	2018	2019	2020	2021	2022	2023	2024	2025	Kokku
					Sadades eurodes										
4.1	Inventuuriid, seired, uuringud														
4.1.1	Must-toonekure, väike-konnakotka, metsise seire	Riiklik seire	KAUR	I	X	X	X	X	X	X	X	X	X	X	X
4.1.2	Kaitse-korralduslikult oluliste linnuliikide inventuur	Inventuur	KeA	II	X				X					X	X
4.1.3	Metsaelupaikade täiendav inventuur	Inventuur	KeA	III										X	X
4.1.4	Tulemuslikkuse seire	Tulemuss eire	KeA	I										X	X
4.2	Hooldus														
4.2.1	Poollooduslike koosluste hooldamine	Koosluse hooldustöö	RMK	I	10	10	10	10	10	10	10	10	10	10	100
4.3	Taristu														
4.3.1	Piiri ja liikumispiiranguga alade tähistamine	Kaitseala tähistamine	RMK	II				10							10
4.3.2	Ala tutvustavate infotahvlite paigaldamine	Infotahvlite rajamine	KeA, RMK	II				6							6
4.3	Kavad, eeskirjad														

4.4.1	Kaitseala kaitsekorralduskava tulemuslikkuse hindamine		KeA	I										X	X
4.4.2	Kaitsekorralduskava uuendamine	Tegevuskava uuendamine	KeA											X	X
4.4.3	Kaitse-eeskirja uuendamine	Kaitsekorra muutmine	KeA	I		X	X								X
4.5	Kaitseala tutvustamine ja muu														
4.5.1	Infovoldiku ja infotahvlite materjali koostamine	Trükiste väljaandmine ja infotahvlite koostamine	KeA	II				X							X
														KOKKU	11 600 eurot

6. KAITSEKORRALDUSE TULEMUSLIKKUSE HINDAMINE

Kaitsekorralduskava tulemuslikkuse hindamise (vt tabel 5) aluseks on tulemuslikkuse seire ning kaitsekorralduslike tööde käigus kogutud info. Vajalik on kaitsekorraldusperioodi jooksul laekuva asjakohase info registreerimine ja säilitamine.

Oodatavaks tulemuseks on kaitse-eesmärgiks olevate väärtuste st elupaikade pindala, esinduslikkuse ning kaitse-eesmärgiks olevate liikide arvukuse ja elupaikade säilimine või paranemine.

Kaitsekorraldusperioodi edukuse aluseks on kaitsekorralduskavas planeeritud kaitsekorralduslike tegevuste elluviimine.

Tabel 3. Kaitsekorralduse tulemuslikkuse hindamine

Jrk	Väärtus	Indikaator	Kriteerium	Tulemus	Selgitus
2.1.1.1	Must-toonekurg	Pesitsusterritooriumite asustatus; pesitsevate paaride arv	Territooriumid (2 tk) on asustatud ja LKA pesitseb vähemalt 1 paar must-toonekurgi	Territooriumid (2 tk) on asustatud ja LKA pesitseb vähemalt 1 paar must-toonekurgi	Alal on praegu kaks territooriumi kahe pesapaigaga ning oluline on neid säilitada.
2.1.1.2	Väike-konnakotkas	Kaitseala asustatus	Kaitseala on asustatud vähemalt ühe väike-konnakotka paari poolt	Kaitseala on asustatud vähemalt ühe väike-konnakotka paari poolt	Väike-konnakotka pesapaik on praegu teadmata. Oluline on, et kaitseala oleks asustatud vähemalt ühe väike-konnakotka paari poolt.

2.1.1.3	Metsis	Mängivate kukkede arv	Kokku vähemalt 3 mängivat kukke	Kokku vähemalt 3 mängivat kukke	Alal on praegu inventeeritud 3 mängivat kukke
2.1.1.4	Laanerähn	Elupaiga pindala	Kaitsealal on säilinud vanu loodusmetsi 251,9 ha ulatuses	Kaitsealal on säilinud vanu loodusmetsi 251,9 ha ulatuses	Vanad loodusmetsad on hinnanguliselt liigile kõige enam sobivamateks elupaikadeks
2.1.1.5	Valgeselg-kirjurähn	Elupaiga pindala	Kaitsealal on säilinud vanu loodusmetsi 251,9 ha ulatuses ja soostuvaid ja soo-lehtmetsi 62,2 ha ulatuses.	Arvukuse säilimine või suurenemine ning elupaiga ökoloogilise seisundi säilimine või paranemine kaitsealal.	Vanad loodusmetsad ja soostuvad ja soo-lehtmetsad on hinnanguliselt liigile kõige enam sobivamateks elupaikadeks.
2.1.3.1	Mustlaik apollo	Elupaiga pindala ja asurkonna suurus	Kaitsealal on elupaik liigirikkad niidud lubjavaesel mullal esindatud 5,5 ha ning liigi asurkond on 5-10 isendit	Kaitsealal on elupaik liigirikkad niidud lubjavaesel mullal esindatud 5,5 ha ning liigi asurkond on 5-10 isendit	Liigile sobiva elupaiga säilitamine on oluline liigi asurkonna säilimiseks.

2.2.1.1	Vanad loodusmetsad (9010*)	Elupaiga pindala ja esinduslikkus	Elupaigatüübi pindala (251,9 ha) ja esinduslikkuse taseme säilimine või suurenemine.	Elupaigatüübi pindala (251,9 ha) ja esinduslikkuse taseme säilimine või suurenemine.	Pindala ja esinduslikkus on kõige paremini mõõdetavad kriteeriumid.
2.2.1.2	Soostunud-soolehtmetsad (9080)	Elupaiga pindala ja esinduslikkus	Elupaigatüübi pindala (62,2 ha) ning esinduslikkuse taseme säilimine või suurenemine.	Elupaigatüübi pindala (62,2 ha) ning esinduslikkuse taseme säilimine või suurenemine.	Pindala ja esinduslikkus on kõige paremini mõõdetavad kriteeriumid.
2.2.1.3	Siirdesoo ja rabametsad (91D0*)	Elupaiga pindala ja esinduslikkus	Elupaigatüübi pindala (34,7 ha) ning esinduslikkuse taseme säilimine või suurenemine.	Elupaigatüübi pindala (34,7 ha) ning esinduslikkuse taseme säilimine või suurenemine.	Pindala ja esinduslikkus on kõige paremini mõõdetavad kriteeriumid.
2.2.2.1	Rabad (7110*)	Elupaiga pindala ja esinduslikkus	Elupaigatüübi pindala (10,9 ha) ning esinduslikkuse taseme A säilimine	Elupaigatüübi pindala (10,9 ha) ning esinduslikkuse taseme A säilimine.	Pindala ja esinduslikkus on kõige paremini mõõdetavad kriteeriumid.
2.2.3.1	Lamminiidud (6450)	Elupaiga pindala ja esinduslikkus	Elupaigatüübi ning selle esinduslikkuse taseme C säilimine või suurenemine.	Elupaigatüübi ning selle esinduslikkuse taseme C säilimine või suurenemine.	Pindala ja esinduslikkus on kõige paremini mõõdetavad kriteeriumid.

2.2.3.2	Liigirikkad niidud lubjavasel mullal (6270*)	Elupaiga pindala ja esinduslikkus	Elupaigatüübi pindala (5,89 ha) ning esinduslikkuse taseme C säilimine või suurenemine.	Elupaigatüübi pindala (5,89 ha) ning esinduslikkuse taseme C säilimine või suurenemine.	Pindala ja esinduslikkus on kõige paremini mõõdetavad kriteeriumid.
---------	--	-----------------------------------	---	---	---

KASUTATUD KIRJANDUS JA MATERJALID

A. Palo. 2010. Loodusdirektiivi metsaelupaikade inventeerimise juhend. Kättesaadav: <http://www.envir.ee/1168606> [22.06.2012].

Euroopa Komisjonile esitatav Natura 2000 võrgustiku alade nimekiri. Kättesaadav: <https://www.riigiteataja.ee/akt/328122010002> [14.09.2015].

Euroopa Parlamendi ja Nõukogu direktiiv 2009/147/EÜ, 30.november 2009 loodusliku linnustiku kaitse kohta. Kättesaadav: <http://eur-lex.europa.eu/LexUriServ/LexUriServ.do?uri=OJ:L:2010:020:0007:0025:ET:PDF> [14.09.2015].

I. Arold, Eesti Maastikud, 2005, Tartu.

J. Paal, Loodusdirektiivi elupaigatüüpide käsiraamat, Tallinn, 2007.

Kaitstava loodusobjekti tähistamise kord ja tähised. Kättesaadav: <https://www.riigiteataja.ee/akt/13132978> [03.08.2012].

Keskonnaregister. Kättesaadav: <http://register.keskkonnainfo.ee> [21.08.2012].

Komisjoni otsus, 12. Detsember 2008, millega võetakse vastavalt nõukogu direktiivile 92/43/EMÜ vastu boreaalses biogeograafilises piirkonnas asuvate ühenduse tähtsusega alade teine ajakohastatud loetelu. Kättesaadav: <http://eur-lex.europa.eu/LexUriServ/LexUriServ.do?uri=OJ:L:2009:043:0245:0392:ET:PDF> [14.09.2015].

Kotkaklubi, Must-toonekure kaitse tegevuskava 2009-2013, 2009. Kättesaadav: http://www.envir.ee/orb.aw/class=file/action=preview/id=1105548/must_toonekurg.pdf [11.09.2012].

Looduskaitseseadus. Kättesaadav: <https://www.riigiteataja.ee/akt/110062011005> [14.09.2015].

kaitse-eeskiri“. Kättesaadav: <https://www.riigiteataja.ee/akt/13295638> [14.09.2015].

M. Martin. Natura 2000 liikide ja elupaikade inventuuride läbiviimine Võrumaa ja Valgamaa piiräärsetel aladel. Lõpparuanne, 2013.

M. Masing, et al. Tegevuskava nahkhiirte kaitse korraldamiseks aastateks 2005-2009, 2004.

M. Pullerits, 2013. Ohustatud loomaliikide arvukusdünaamikate retrospektiivne hindamine: Eesti rähnid 1935.–2013. aastal. Magistritöö. Tartu Ülikooli Loodus- ja Tehnoloogiateaduskond. Kättesaadav: http://dspace.utlib.ee/dspace/bitstream/handle/10062/30407/Pullerits_Mirjam_ZOmagtood.pdf?sequence=1 [14.09.2015].

Natura 2000 standardandmebaas. Kättesaadav: <http://natura2000.eea.europa.eu/#> [14.09.2015].

U. Timm, Tegevuskava lendorava (*Pteromys volans*) kaitse korraldamiseks, Tallinn, 2006. Kättesaadav: http://www.envir.ee/orb.aw/class=file/action=preview/id=1170786/lendorav_tegevuskava.pdf [2.10.2012].

Vabariigi Valitsuse 7. juuli 2006 a. määrus nr 155 „Parmu looduskaitseala kaitse alla võtmine ja

LISAD

LISA 1. PARMU LOODUSKAITSEALA KAITSE ALLA VÕTMINE JA KAITSE-EESKIRI

VABARIIGI VALITSUS

MÄÄRUS

Parmu looduskaitseala kaitse alla võtmine ja kaitse-eeskiri¹

Vastu võetud 07.07.2006 nr 155

Määrus kehtestatakse [«Looduskaitseaduse»](#) § 10 lõike 1 alusel.

1. peatükk ÜLDSÄTTED

§ 1. Parmu looduskaitseala kaitse-eesmärk

(1) Parmu looduskaitseala² (edaspidi *kaitseala*) võetakse kaitse alla:

1) nõukogu direktiivi 92/43/EMÜ looduslike elupaikade ning loodusliku loomastiku ja taimestiku kaitse kohta I lisas nimetatud elupaigatüüpide – lamminiitude (6450)³, vanade looduspõõsade (9010*), soostuvate ja soo-lehtmetsade (9080*) ning siirdesoo- ja rabametsade (91D0*) kaitseks;

2) nõukogu direktiivi 79/409/EMÜ loodusliku linnustiku kaitse kohta I lisas nimetatud liikide, kes on ühtlasi I või II kategooria kaitsealused liigid, kaitseks.

(2) Kaitseala maa- ja veeala jaguneb vastavalt kaitsekorra eripärale ja majandustegevuse piiramise astmele neljaks sihtkaitsevööndiks ja kaheks piiranguvööndiks.

(3) Kaitsealal tuleb arvestada «Looduskaitseaduses» sätestatud piiranguid käesolevas määruses sätestatud erisustega.

§ 2. Kaitseala asukoht

(1) Kaitseala asub Võru maakonnas Misso vallas Pupli, Siksälä, Kiviora, Muraski, Sakudi ja Parmu külas.

(2) Kaitseala välispiir ja vööndite piirid on esitatud kaardil määruse lisas⁴.

§ 3. Kaitseala valitseja

Kaitseala valitseja on Keskkonnaministeeriumi Võrumaa keskkonnateenistus.

2. peatükk **KAITSEKORRA ÜLDPÕHIMÕTTED**

§ 4. Lubatud tegevus

(1) Inimestel on lubatud viibida, püüda kala, korjata marju, seeni ja muid metsa kõrvalsaadusi kogu kaitsealal, välja arvatud sätestatud juhul sihtkaitsevööndis.

(2) Füüsilise isiku või eraõigusliku juriidilise isiku omandis oleval kinnisasjal viibimine on lubatud arvestades «Asjaõigusseaduses» ja «Looduskaitseaduses» sätestatud.

(3) Kaitsealal on lubatud jahipidamine, välja arvatud sihtkaitsevööndis 1. veebruarist 31. augustini.

(4) Telkimine ja lõkke tegemine kaitsealal on lubatud ainult selleks ettevalmistatud ja kaitseala valitseja poolt tähistatud kohtades. Telkimine ja lõkke tegemine õuemaal on lubatud omaniku loal.

(5) Kaitseala teedel on lubatud sõidukiga sõitmine. Maastikusõidukiga sõitmine on lubatud kaitseala valitseja nõusolekul. Sõidukiga sõitmine väljaspool teid ja maastikusõidukiga sõitmine kaitseala valitseja nõusolekuta on lubatud järelevalve- ja päästetöödel, käesoleva kaitse-eeskirjaga lubatud töödel, kaitseala valitsemisega seotud töödel, liinirajatiste hooldamiseks vajalikel töödel, maatulundusmaal metsamajandustöödel või põllumajandustöödel ning kaitseala valitseja nõusolekul teostatavas teadustegevuses.

§ 5. Keelatud tegevus

Kaitseala valitseja nõusolekuta on kaitsealal keelatud:

- 1) muuta katastriüksuse kõlvikute piire ja sihtotstarvet;
- 2) koostada maakorralduskava ja teostada maakorraldustoiminguid;
- 3) väljastada metsamajandamiskava;
- 4) kehtestada detailplaneeringut ja üldplaneeringut;
- 5) anda nõusolekut väikeehitise, sealhulgas lautri või paadisilla ehitamiseks;
- 6) anda projekteerimistingimusi;
- 7) anda ehitusluba.

§ 6. Vajalik tegevus

Kaitsealal on kaitse-eesmärgi saavutamiseks vajalik puu- ja põõsarinde kujundamine ja harvendamine ning metsakoosluse taastamiseks vajalik tegevus.

§ 7. Tegevuse kooskõlastamine

(1) Kaitseala valitseja ei kooskõlasta tegevust, mis kaitse-eeskirja kohaselt vajab kaitseala valitseja nõusolekut, kui see võib kahjustada kaitseala kaitse-eesmärgi saavutamist või seisundit.

(2) Kui tegevust ei ole kaitseala valitsejaga kooskõlastatud või tegevuses ei ole arvestatud kaitseala valitseja kirjalikult seatud tingimusi, mille täitmisel tegevus ei kahjusta kaitseala kaitse-eesmärgi saavutamist või seisundit, ei teki isikul, kelle huvides nimetatud tegevus on, vastavalt «Haldusmenetluse seadusele» õiguspärasust sellise tegevuse õiguspärasuse osas.

(3) Keskkonnaministeeriumil või kavandatava tegevuse asukoha keskkonnateenistusel on keskkonnamõju hindamise järelevalvajana õigus määrata kaitseala kaitseks keskkonnanõudeid, kui kavandatav tegevus võib kahjustada kaitseala kaitse-eesmärgi saavutamist või seisundit.

3. peatükk

SIHTKAITSEVÖÖND

§ 8. Sihtkaitsevööndi määratlus

(1) Kaitseala sihtkaitsevöönd on kaitseala osa seal väljakujunenud või kujundatavate looduslike ja poollooduslike koosluste säilitamiseks.

(2) Kaitsealal on neli sihtkaitsevööndit:

- 1) Vineki sihtkaitsevöönd;
- 2) Ritsiko sihtkaitsevöönd;
- 3) Veieri sihtkaitsevöönd;
- 4) Parmu sihtkaitsevöönd.

§ 9. Sihtkaitsevööndi kaitse-eesmärk

Sihtkaitsevööndi kaitse-eesmärk on kaitstavate liikide elupaikade säilitamine ja metsakoosluse taastamine vastavalt kaitse-eesmärgile.

§ 10. Lubatud tegevus

(1) Sihtkaitsevööndis on lubatud kuni 50 osalejaga rahvaürituse korraldamine.

(2) Kaitseala valitseja nõusolekul on sihtkaitsevööndis lubatud:

- 1) rohkem kui 50 osalejaga rahvaürituse korraldamine;
- 2) poollooduslike koosluste ilme ja liigikoosseisu tagamiseks ning kaitsealuste liikide elutingimuste säilitamiseks vajalik tegevus;
- 3) olemasoleva ehitise hooldustööd;
- 4) 1. septembrist 31. jaanuarini metsakoosluse kujundamine vastavalt kaitse-eesmärgile, kusjuures kaitseala valitsejal on õigus esitada nõudeid raieaja ja -tehnoloogia, metsamaterjali kokku- ja väljaveo ning puistu koosseisu ja täiuse osas;
- 5) veerežiimi taastamine.

§ 11. Keelatud tegevus

Sihtkaitsevööndis on keelatud:

- 1) majandustegevus;

- 2) loodusvarade kasutamine;
- 3) uute ehitiste püstitamine, välja arvatud kaitseala tarbeks mõeldud tootmisotstarbeta ehitise püstitamine;
- 4) olemasolevate maaparandussüsteemide hoiutööd, välja arvatud eesvoolude reguleerimine;
- 5) inimeste viibimine 15. märtsist 31. augustini Vineki sihtkaitsevööndis, Veieri sihtkaitsevööndi metskonna kvartalis MI220 ja Parmu sihtkaitsevööndi metskonna kvartalites MI254 ja MI255, välja arvatud järelevalve- ja päästetöödel, kaitseala valitsemisega seotud tegevuses ning kaitseala valitseja nõusolekul teostatavas teadustegevuses.

4. peatükk PIIRANGUVÖÖND

§ 12. Piiranguvööndi määratlus

- (1) Piiranguvöönd on kaitseala osa, mis ei kuulu sihtkaitsevööndisse.
- (2) Kaitsealal on kaks piiranguvööndit:
 - 1) Palanumäe piiranguvöönd;
 - 2) Pedetsi piiranguvöönd.

§ 13. Piiranguvööndi kaitse-eesmärk

Piiranguvööndi kaitse-eesmärk on metsa- ja niidukoosluste elustiku mitmekesisuse ja maastikuilme säilitamine.

§ 14. Lubatud tegevus

- (1) Piiranguvööndis on lubatud:
 - 1) majandustegevus;
 - 2) ehitiste, kaasa arvatud ajutiste ehitiste püstitamine, arvestades käesoleva määruse § 5 punktides 4–7 sätestatud;
 - 3) kuni 50 osalejaga rahvaürituse korraldamine selleks ettevalmistamata ja kaitseala valitseja poolt tähistamata kohas.
- (2) Kaitseala valitseja nõusolekul on piiranguvööndis lubatud rohkem kui 50 osalejaga rahvaürituse korraldamine selleks ettevalmistamata ja kaitseala valitseja poolt tähistamata kohas.

§ 15. Keelatud tegevus

Piiranguvööndis on keelatud:

- 1) puhtpuistute kujundamine ja energiapuistute rajamine;
- 2) maavara kaevandamine, välja arvatud «MaapõuESEADUSE» § 59 lõikes 2 sätestatud juhul kaitseala valitsejaga kooskõlastatud kohtades;
- 3) veekogude veetaseme ja kaldajoone muutmine ning uute veekogude rajamine;
- 4) uue maaparandussüsteemi rajamine;
- 5) biotsiidi ja taimekaitsevahendi kasutamine;
- 6) puidu kokku- ja väljavedu külmumata pinnasel;

7) uuendusraie, välja arvatud turberaie, mille juures peab säilitama koosluse liigi ja vanuse mitmekesisuse, kusjuures raielangi pindala ei tohi ületada 2 hektarit.

¹ Nõukogu direktiiv 92/43/EMÜ looduslike elupaikade ning loodusliku loomastiku ja taimestiku kaitse kohta (EÜT L 206, 22.07.1992, lk 7–50; C 241, 29.08.1994, lk 175; L 305, 8.11.1997, lk 42–65; L 236, 23.09.2003, lk 667–702; L 284, 31.10.2003, lk 1–53) ja nõukogu direktiiv 79/409/EMÜ loodusliku linnustiku kaitse kohta (EÜT L 103, 25.04.1979, lk 1–18; L 291, 19.11.1979, lk 111; L 319, 7.11.1981, lk 3–15; L 233, 30.08.1985, lk 33–41; L 302, 15.11.1985, lk 218; L 100, 16.04.1986, lk 22–25; L 115, 08.05.1991, lk 41–55; L 164, 30.06.1994, lk 9–14; C 241, 29.08.1994, lk 175; L 223, 13.08.1997, lk 9–17; L 236, 23.09.2003, lk 667–702).

² Tulenevalt Vabariigi Valitsuse 5. augusti 2004. a korralduse nr 615-k «Euroopa Komisjonile esitatav Natura 2000 võrgustiku alade nimekirj» lisa 1 punkti 1 alapunktist 31 hõlmab kaitseala Misso linnuala ja punkti 2 alapunktist 287 Parmu loodusala, kus tegevuse kavandamisel tuleb hinnata selle mõju kaitse-eesmärkidele, arvestades Natura 2000 võrgustiku alade suhtes kehtivaid erisusi.

³ Sulgudes on siin ja edaspidi kaitstava elupaigatüübi koodinumber vastavalt nõukogu direktiivi 92/43/EMÜ I lisale. Tämniga (*) on tähistatud esmatähtsad elupaigatüübid.

⁴ Kaitseala välispiir ja võõndite piirid on märgitud määruse lisas esitatud kaardil Eesti põhikaardi (mõõtkava 1:10 000) alusel, kasutades Eesti Metsakorralduskeskuse koostatud Misso metskonna 2002. a puistuplaani (mõõtkava 1:20 000) ja maakatastri andmeid seisuga juuni 2004. a.

Ala kaardiga saab tutvuda Võrumaa keskkonnateenistuses, Keskkonnaministeriumis, Keskkonnaministeriumi Info-ja Tehnokeskuses ning Maa-ameti veebilehel maainfosüsteemis (www.maaamet.ee).

Peaminister Andrus ANSIP
Keskkonnaminister Villu REILJAN
Riigisekretär Heiki LOOT

LISA 2. VÄÄRTUSTE KOONDTABEL

Jrk	Väärtus	Kaitse-eesmärk	Ohutegur	Meede	Oodatud tulemus
2.1	ELUSTIK				
2.1.1	Linnud				
2.1.1.1	Must-toonekurg (<i>Ciconia nigra</i>)	Must-toonekure kaks pesitsusterritooriumi, mis asuvad Parmu LKA-l on asustatud, mõlemal vähemalt üks paar ning kaitsealal pesitseb vähemalt üks paar must-toonekurgi.	Jahipidamine	Jahindusorganisatsioonide teavitamine kevad-suvise jahipidamise häirivast mõjust must-toonekure pesitsusele, infotahvli paigaldamine.	Must-toonekure kaks pesitsusterritooriumi, mis asuvad Parmu LKA-l on asustatud, mõlemal vähemalt üks paar ning kaitsealal pesitseb vähemalt üks paar must-toonekurgi.
Pesitsusaegne häirimine alal liikujate poolt			Liikumispääringuga alade tähistamine, infotahvli paigaldamine.		
Õigusrikkumised			Liikumispääringuga alade tähistamine, infotahvli paigaldamine, ala seisundi jälgimine vajadusel järelevalve tõhustamine.		
2.1.1.2	Väike-konnakotkas (<i>Aquila pomarina</i>)	Parmu looduskaitseala on asustatud vähemalt ühe väike-konnakotka paari poolt.	Jahipidamine	Jahindusorganisatsioonide teavitamine kevad-suvise jahipidamise häirivast mõjust väike-konnakotka pesitsusele, infotahvli paigaldamine.	Parmu looduskaitseala on asustatud vähemalt ühe väike-konnakotka paari poolt.
Pesitsusaegne häirimine alal liikujate poolt			Liikumispääringuga alade tähistamine, infotahvli paigaldamine.		
Õigusrikkumised			Liikumispääringuga alade tähistamine, infotahvli paigaldamine, ala seisundi jälgimine vajadusel järelevalve tõhustamine.		
2.1.1.3	Metsis (<i>Tetrao urogallus</i>)	Parmu looduskaitsealal mängib vähemalt kolm metsisekukke.	Jahipidamine	Jahindusorganisatsioonide teavitamine kevad-suvise jahipidamise häirivast mõjust metsise pesitsusele, infotahvli paigaldamine.	Parmu looduskaitsealal mängib vähemalt kolm metsisekukke.
Pesitsusaegne häirimine alal liikujate poolt			Liikumispääringuga alade tähistamine, infotahvli paigaldamine.		

				Õigusrikkumised	Liikumispiiranguga alade tähistamine, infotahvli paigaldamine, ala seisundi jälgimine vajadusel järelevalve tõhustamine.	
2.1.1.4	Laanerähn (<i>Picoides tridactylus</i>)	Parmu looduskaitsealal on säilinud vähemalt 251,9 ha ulatuses vanu loodusmetsi (9010*), mis hinnanguliselt on liigile kõige enam sobivamateks elupaikadeks.	-	-		Parmu looduskaitsealal on säilinud vähemalt 251,9 ha ulatuses vanu loodusmetsi (9010*), mis hinnanguliselt on liigile kõige enam sobivamateks elupaikadeks.
2.1.1.5	Valgeselg-kirjurähn (<i>Dendrocopos leucotos</i>)	Parmu looduskaitsealal on säilinud vähemalt 251,9 ha ulatuses vanu loodusmetsi (9010*) ja 62,2 ha ulatuses soostuvaid ja soo-lehtmetsi (9080), mis hinnanguliselt on liigile kõige enam sobivamateks elupaikadeks.	-	-		Parmu looduskaitsealal on säilinud vähemalt 251,9 ha ulatuses vanu loodusmetsi (9010*) ja 62,2 ha ulatuses soostuvaid ja soo-lehtmetsi (9080), mis hinnanguliselt on liigile kõige enam sobivamateks elupaikadeks.
2.1.3	Putukad					
2.1.3.1	Mustlaik-apollo (<i>Parnassius mnemosyne</i>)	Liigile sobilik elupaik (liigirikkad niidud lubjavaesel mullal (6270*)) on esindatud 5,89 ha pindalal ning liigi asurkond (ligikaudu 5-10 isendit) on püsinud stabiilne.	Ebasoodne kaitseeriim	Kaitse-eeskirja muutmine - liigi seadmine kaitseala kaitse-eesmärgiks.	Liigile sobilik elupaik (liigirikkad niidud lubjavaesel mullal (6270*)) on esindatud 5,89 ha pindalal ning liigi asurkond (ligikaudu 5-10 isendit) on püsinud stabiilne	
			Elupaiga võsastumine	Regulaarne hooldamine (niitmine ja niite koristamine).		
			Elupaika hooldatakse varel ajal	Kaitse-eeskirjaga ajalise piirangu seadmine lubjavaesel mullal liigirikaste niitude (6270*) hoolduseks.		
2.2	KOOSLUSED					
2.2.1	Metsakooslused					

2.2.1.1	Vanad loodumetsad (9010*)	Elupaigatüübi pindala (251,9 ha) ja esinduslikkuse taseme (vt tabel 2) säilimine või suurenemine.	-	-	Elupaigatüübi pindala (251,9 ha) ja esinduslikkuse taseme (vt tabel 2) säilimine või suurenemine.
2.2.1.2	Soostunud ja soolehtmetsad (9080)	Elupaigatüübi pindala (62,2 ha) ning esinduslikkuse (vt tabel 2) taseme säilimine või suurenemine.	Metsakuivendus	Projekti tellimine veerežiimi looduslikkuse taastamiseks ning projektiga ettenähtud tööde elluviimine	Elupaigatüübi pindala (62,2 ha) ning esinduslikkuse (vt tabel 2) taseme säilimine või suurenemine.
2.2.1.3	Siirdesoo- ja rabametsad (91D0*)	Elupaigatüübi pindala (34,7 ha) ning esinduslikkuse taseme (vt tabel 2) säilimine või suurenemine.	-	-	Elupaigatüübi pindala (34,7 ha) ning esinduslikkuse taseme (vt tabel 2) säilimine või suurenemine.
2.2.2	Sookooslused				
2.2.2.1	Rabad (7110*)	Elupaigatüübi pindala (10,9 ha) ning esinduslikkuse taseme A säilimine.	-	-	Elupaigatüübi pindala (10,9 ha) ning esinduslikkuse taseme A säilimine.
2.2.3	Niidukooslused				
2.2.3.1	Lamminiidud (6450)	Elupaigatüüp on alal esindatud ja see vastab vähemalt esinduslikkuse tasemele C.	Elupaiga võsastumine	Regulaarne hooldus (niitmine ja niite koristamine)	Elupaigatüüp on alal esindatud ja see vastab vähemalt esinduslikkuse tasemele C.
2.2.3.2	Liigirikkad niidud lubjavesel mullal (6270*)	Elupaigatüüp on esindatud 5,89 ha pindalal ja see vastab vähemalt esinduslikkuse tasemele C	Ebasoodne kaitseeriim	Kaitse-eeskirja muutmine - seada elupaigatüüp liigirikkad niidud lubjavesel mullal (6270*) Parmu looduskaitseala kaitse-eesmärgiks.	Elupaigatüüp on esindatud 5,89 ha pindalal ja see vastab vähemalt esinduslikkuse tasemele C
			Elupaiga võsastumine	Regulaarne hooldus (niitmine ja niite koristamine)	

LISA 3. LENDORAVA ELUPAIKADE INVENTUUR

Lendorav esineb Euroopa Liidus vaid Soomes, Eestis ja Lätis (Timm, 2006). Lendorav kuulub Eestis I kaitsekategooriasse ning Euroopa mõistes esmatahtsate kaitset vajavate liikide hulka (Timm, 2006). Lendorava levik viimasel ajal on tugevalt vähenenud, suurem asuala on jäänud Virumaale (Timm, 2006). Probleemiks on enamasti sobivate elupaikade puudumine ning nende killustatus. Lendorav eelistab elupaigana vanemaid metsi, metsamajanduse seisukohalt üleseisnud sega- ja lehtmetsi (Timm, 2006).

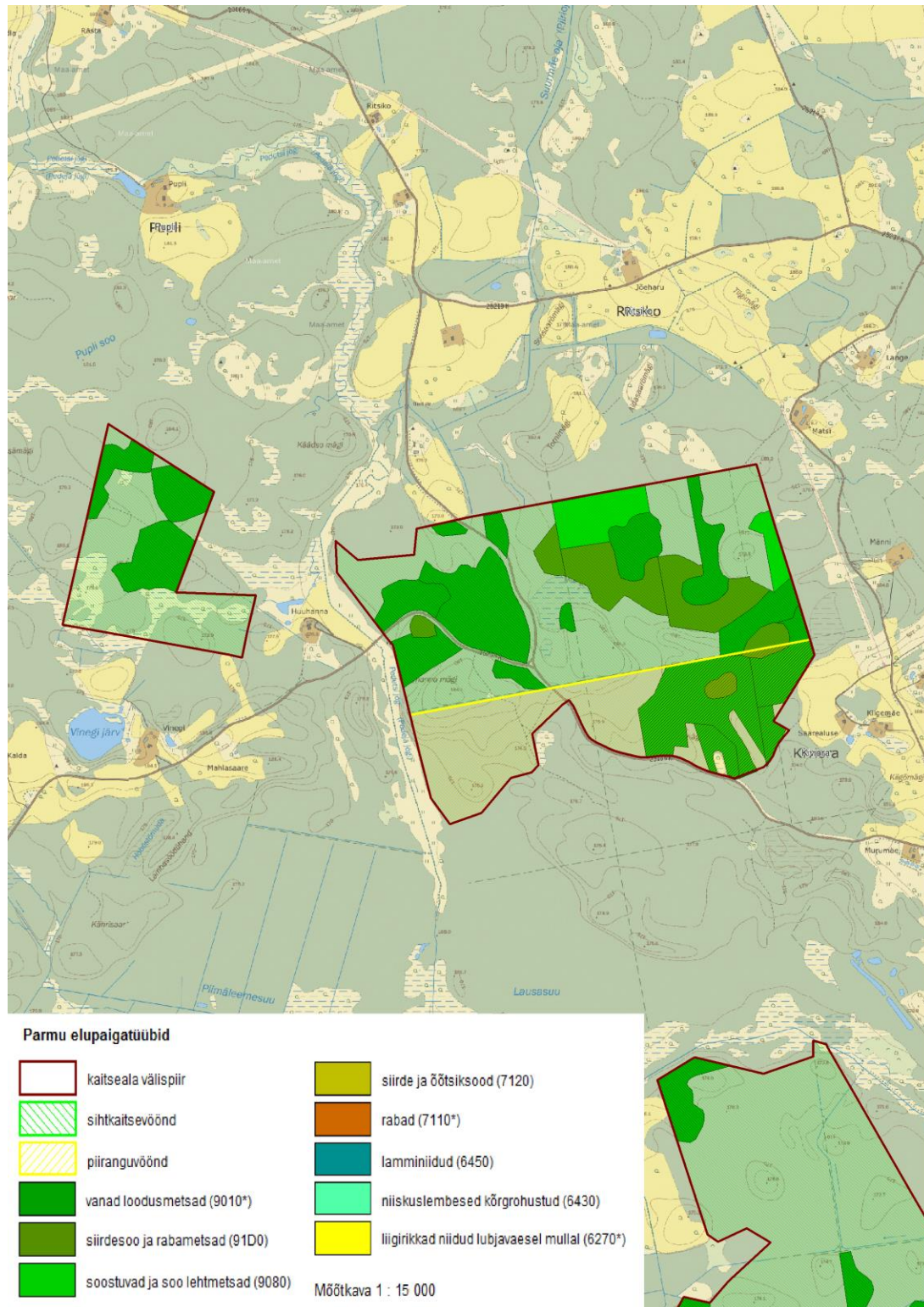
Arvestades varasemaid leiukohti on Võrumaal potentsiaalne lendorava esinemistõenäosus ära toodud ka Parmu LKA metsades (Timm, 2006). Võrumaal 2004. a läbiviidud lendoravale sobilike elupaikade uuringu kohaselt on seal sobilikke metsi 60%, kuid on ka metsamajandusse planeeritud sellest sobilikust metsa alast suur osa (Timm, 2006).

Lendoravale sobivaks elupaigaks on üle 50 aastaste haabadega segametsad, kus puistu koosseisus on vähemalt teises rindes kuusk (Timm, 2006). Puhtpuistuna haavikuid vaatamata õõnsuste esinemisele lendorav reeglina ei asusta (Timm, 2006). Pesapuid ümbritsevad enamasti nooremad kuused, mis varjavad pesa ava ning reeglina alt laasunud pesapuu tüve ning pesapuud ümbritsevas metsas peab esinema piisavalt teisi õõnsaid puid, mida kasutatakse ajutise varjekohana või asendus pesana (Timm, 2006). Pesapaiga lähikümbus peab tagama loomadele turvalise liikumise ning piisavalt toitu (Timm, 2006).

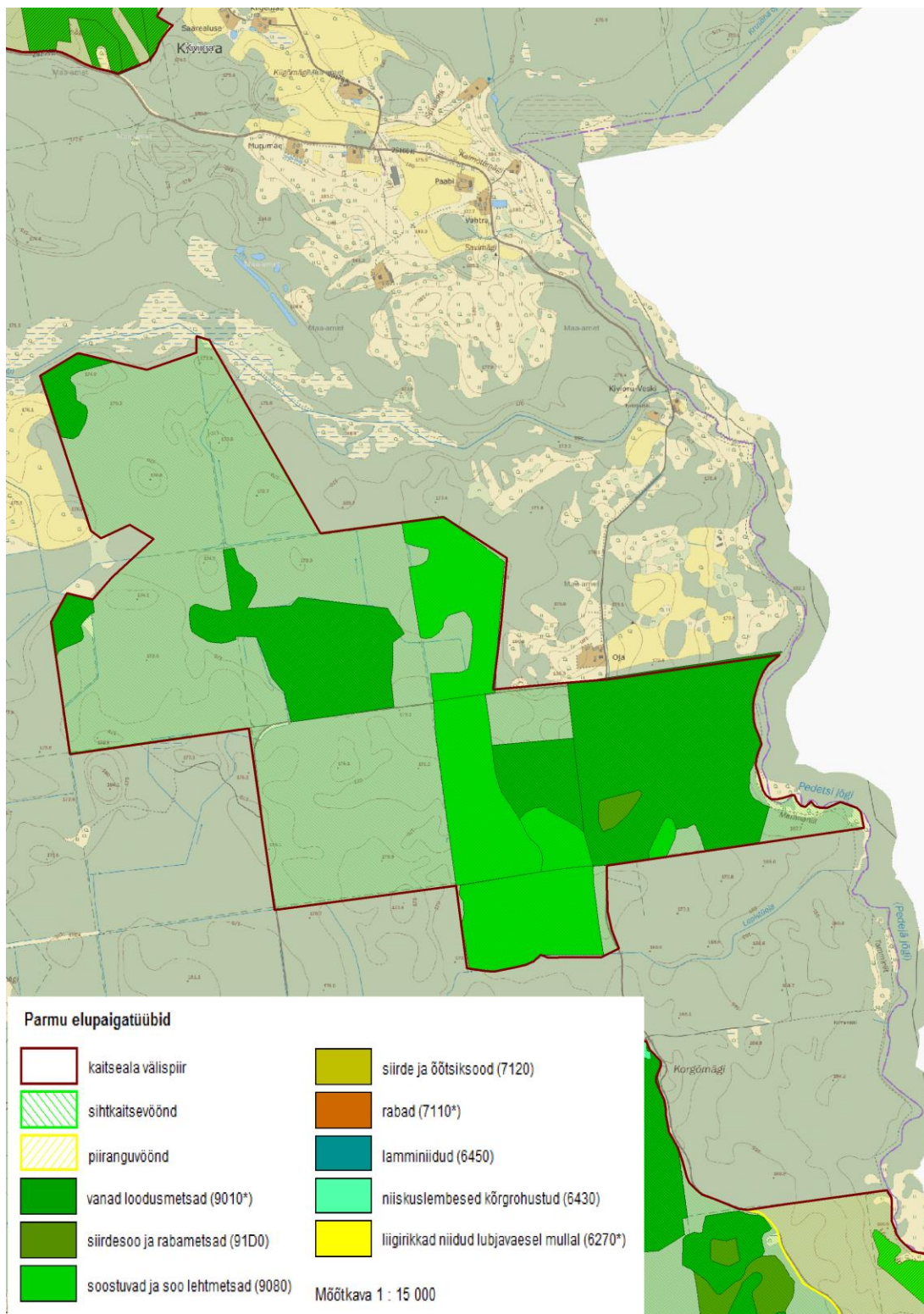
Et vältida lendoravatele sobilike metsade raiet ja tahtmatut hävitamist, tuleks korraldada raieeelseid inventuure piirkondades, kus lendorava esinemine on võimalik kõige suurema tõenäosusega (Timm, 2006). Vajalike inventuuride tegemisel saavad kaasa aidata koolituse läbi teinud kohalikud jahi- ja metsamehed (Timm, 2006).

2012. a aprillis ja mais kontrolliti 3 tööpäeva jooksul Parmu looduskaitsealal lendorava potentsiaalseid elupaikasid. Lendorava esinemist kaitsealal ei tuvastatud. Inventeeritud alad on esitatud eraldi kaardikihina.

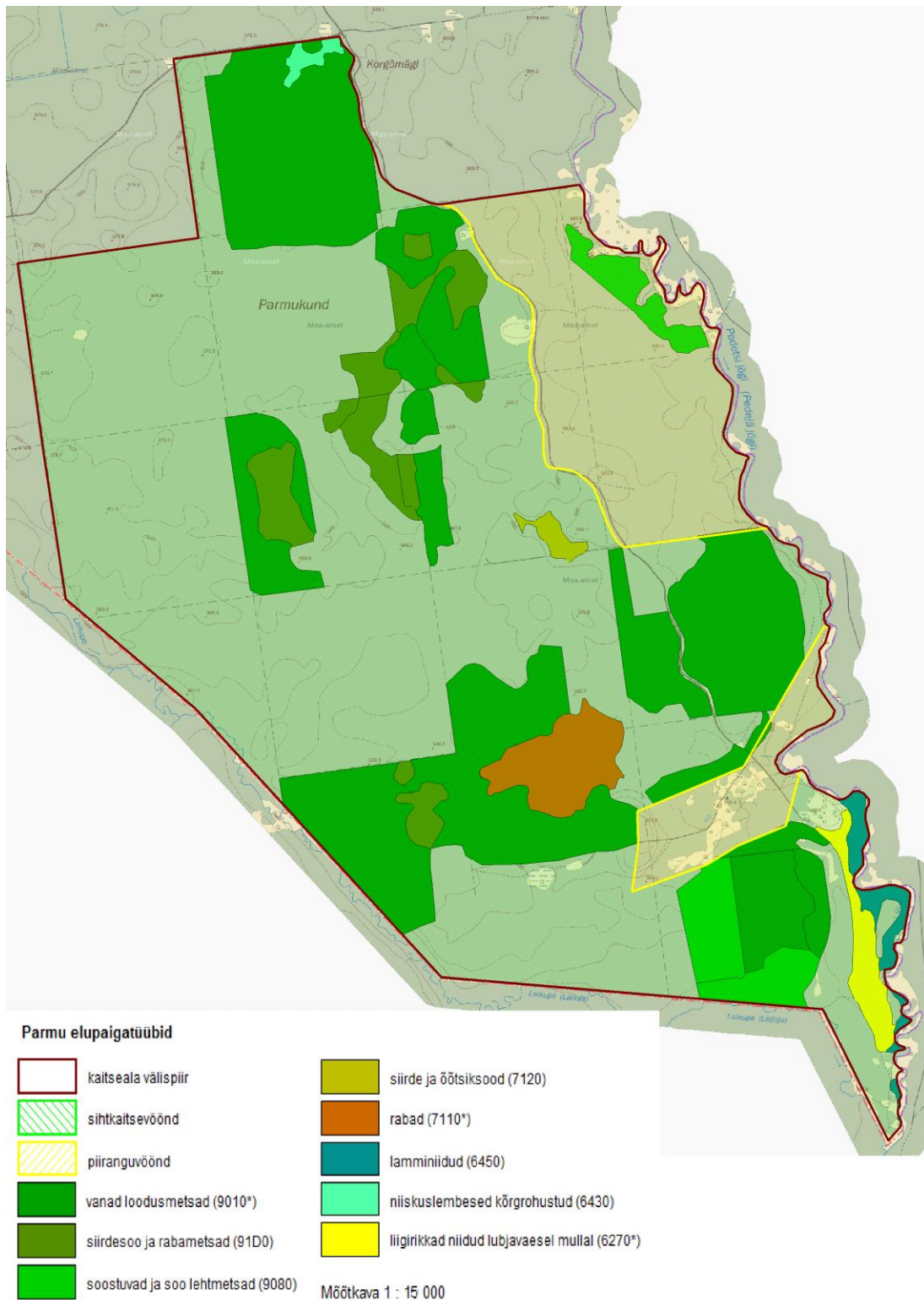
LISA 4. KAITSEALAL INVENTEERITUD ELUPAIGAD



Joonis 5. Pärnu looduskaitseala elupaigatüübid (1)



Joonis 6. Pärnu looduskaitseala elupaigatüübid (2)



Joonis 7. Parmu looduskaitseala elupaigatüübid (3)