



Euroopa Liit
Euroopa
Regionaalarengu Fond



Eesti tuleviku heaks

RUTU MAASTIKUKAITSEALA ja RUTU LOODUSALA KAITSEKORRALDUSKAVA



Keskkonnaamet

SISUKORD

1. SISSEJUHATUS	3
2. ALA ÜLDANDMED	5
2.1. Asukoht ja geograafiline asend	5
2.2. Rutu maastikukaitseala moodustamine ja kaitsekord.....	5
2.2.1. Kaitse-eesmärgid	5
2.2.2. Kaitsekord.....	6
2.2.3. Rahvusvaheline staatus.....	6
2.3. Maakasutus	7
2.4. Riiklik seire	8
2.5. Huvigrupid ja nende huvid.....	8
2.6. Kaitseala loodusväärtused	9
2.6.1. Geoloogia, geomorfoloogia	9
2.6.2. Taimestik.....	9
2.6.3. Elupaigad ja kõlvikud.....	10
2.6.4. Linnustik.....	11
3. RUTU MAASTIKUKAITSEALA KAITSEVÄÄRTUSED JA KAITSE-EESMÄRGID	12
3.1. Elupaigad.....	12
3.1.1. Kaitseala metsaelupaigad ja nende kaitse.....	12
3.1.2. Kaitsealal paiknevad rohumaad (aruniidud) ja nende kaitse	13
3.1.3. Ikepera oja elupaik ja selle kaitse	14
3.2. Maastikukaitse.....	15
3.2.1. Rutu mägi (mäed)	15
4. TEGEVUSKAVA	17
4.1. Elupaikade hooldustööd	17
4.1.1. Metsa hooldustööd.....	17
4.1.2. Ikepera oja hooldustööd.....	19
4.1.3. Aruniidu hooldustööd	19
4.2. Külastuskorralduslikud tööd	20

4.2.1. Külustusobjektide väljaarendamine	20
4.3. Teadustöö ja seire	21
4.4. Kaitseala valitsemine ja järelevalve	22
5. KAITSEKORRALDUSKAVA TULEMUSLIKKUSE HINDAMINE JA UUENDAMINE	25
6. KASUTATUD MATERJALID	26

LISAD

Lisa 1. Rutu maastikukaitseala kaart

Lisa 2. Rutu maastikukaitseala kaitse-eeskiri

Lisa 3. Rutu maastikukaitseala elupaigad ja kõlvikud

Lisa 4. Rutu maastikukaitseala elupaikade ja kõlvikute hooldustööd

Lisa 5. Rutu maastikukaitseala niidualade taastamistööd

Lisa 6. Rutu maastikukaitseala külustusobjektid ja piiritähised

1. SISSEJUHATUS

Rutu maastikukaitseala ja Rutu loodusala kaitsekorralduskava koostamisel lähtuti olemasolevatest andmetest. Kaitsekorralduskava koostamisel juhinduti Eesti Vabariigi kehtivast seadusandlusest ja Kaitsekorralduskava koostamise juhendist. Rutu maastikukaitseala kaitsekorralduskava on koostatud nii Rutu maastikukaitseala kui Rutu loodusala kohta. Rutu maastikukaitseala ja Rutu loodusala piirid ühtivad. Vastavalt Looduskaitseseaduse § 25 on kaitsekorralduskava hoiualade ja kaitsealade alapõhise kaitse korraldamise aluseks.

Kaitsekorralduskava kinnitab Keskkonnaameti peadirektor. Teave kaitsekorralduskava kinnitamise kohta avalikustatakse Keskkonnaameti kodulehel.

Käesoleva Rutu maastikukaitseala kaitsekorralduskava eesmärk on:

- Anda lühike ülevaade kaitstavast alast - selle kaitsekorrast, kaitse-eesmärkidest, rahvusvahelisest staatusest, maakasutusest, huvigruppidest ning alal läbiviidavast riiklikust seirest;
- Analüüsida ala eesmärke ning anda hinnang iga põhiväärtuseks oleva liigi, elupaiga vm. väärtuse seisundile;
- Arvestades alale seatud eesmärke määrata mõõdetavad kaitse-eesmärgid ja kaitsekorralduse oodatavad tulemused kaitsekorraldusperioodi lõpuks ning 30 aasta perspektiivis;
- Anda ülevaade peamistest väärtusi mõjutavatest tegevustest, kirjeldada kaitseks vajalikke meetmeid koos oodatavate tulemustega;
- Määrata põhiväärtuste säilimisele, taastamisele ja tutvustamisele suunatud kaitsekorralduslike tegevuste elluviimise plaan koos tööde mahu, koha, ulatuse kirjelduse ja orienteeruva maksumusega;
- Luua alusdokument kaitseala kaitsekorralduslike tööde elluviimiseks ja rahastamiseks.

Rutu maastikukaitseala kaitsekorralduskava on koostanud Marika Kose MTÜ Eesti Märjalade Ühingust Keskkonnaameti Pärnu-Viljandi regiooni tellimusel. Kaitsekorralduskava koostamist korraldas Keskkonnaameti Pärnu-Viljandi regiooni kaitse planeerimise spetsialist Meelis Suurkask.

Rutu maastikukaitseala kaitsekorralduskava algatamise koosolek toimus 27. mail 2010. a Karksi

vallavalitsuses. Ritu maastikukaitseala kaitsekorralduskava projekt oli avalikuks aruteluks Karksi Vallavalitsuse kodulehel ajavahemikul 11.10.2010 kuni 24.10.2010. Kaitsekorralduskava trükitud eksemplariga sai tutvuda Karksi Vallavalitsuses ja Keskkonnaameti Pärnu-Viljandi regiooni kontoris. Avaliku väljapaneku teade ilmus ajalehe "Sakala" 193. numbris ("Sakala" 09.10.2010 nr. 193). Valminud kaitsekorralduskava avalik tutvustus ja arutelu toimus 26. oktoobril 2010. a. Karksi Vallavalitsuse saalis.

Kaitsekorralduskava on valminud „Riikliku struktuurivahendite kasutamise strateegia 2007-2013“ ja sellest tuleneva „Elukeskkonna arendamise rakenduskava“ prioriteetse suuna „Säästva keskkonnakasutuse infrastruktuuride ja tugisüsteemide arendamine“ meetme „Kaitsekorralduskavade ja liikide tegevuskavade koostamine looduse mitmekesisuse säilitamiseks“ programmi alusel Euroopa Regionaalarengu Fondi vahenditest.

2. ALA ÜLDANDMED

2.1. Asukoht ja geograafiline asend

Rutu maastikukaitseala asub Viljandi maakonnas Karksi vallas Ainja külas. Karksi vald on maakonna lõunapoolsem, piirnedes Valga maakonnaga. Kaitseala läänepiiriks on Valga-Uulu maantee, lõunast piirneb kaitseala Viljandimaa ja Valgamaa piiriks oleva Ikepera (Viira) ojaga, lääne ja idapiiriks on katastriüksuste piirid ja Viljandimaa metskonna metsakvartal. Piirid on tähistatud ja looduses äratuntavad.

Geograafiliselt paikneb kaitseala Sakala kõrgustikul. Kaitseala keskmeks ja peamiseks kaitseväärtuseks on Sakala kõrgustiku kõrgeim osa, Rutu mägi ja seda ümbritsev maastik.

Maastikukaitseala pindala on 328,4 ha.

2.2. Rutu maastikukaitseala moodustamine ja kaitsekord

Rutu maastikukaitseala on moodustatud Viljandi Maakonnavalitsuse 21. augusti 1990. a määrusega nr 296 «Loodushoiust Viljandi maakonnas» kaitse alla võetud Rutu mägede maastikukaitseala baasil.

Kaitse-eeskiri on uuendatud Vabariigi Valitsuse 16. mai 2001. a määrusega nr 170 „Rutu maastikukaitseala kaitse-eeskiri“, mida on muudetud Vabariigi Valitsuse 19.01.2009 määrusega nr 13. Kaitseala moodustamisel oli põhieesmärgiks pinnavormi kaitse. Kaitseala valitseja on Keskkonnaamet.

2.2.1. Kaitse-eesmärgid

Rutu maastikukaitseala kaitse-eesmärk on kaitsta Sakala kõrgustiku omapäraseid pinnavorme ja maastikku ning Rutu mäge.

Oluline on kaitseala maastikuline säilimine ning metsa osa pinnavormi kaitsel ja eksponeerimisel. Maastiku eripära avaldub kõrgustiku valdavalt tasandikulise pinnamoe liigestatusena ürgsete jõeorgude poolt lavadeks.

Rutu maastikukaitseala piir ühtib Rutu loodusala piiriga. Rutu loodusala on moodustatud selleks,

et kaitsta elupaigatüüpi, mida EÜ nõukogu direktiiv 92/43/EMÜ looduslike elupaikade ning loodusliku loomastiku ja taimestiku kaitse kohta nimetab I lisas ja mis on okasmetsad moreenkõrgendikel ehk sürjametsad (9060). Lisaks sürjametsadele on Rutu maastikukaitsealal kaitset väärivateks elupaikadeks veel vanad loodusmetsad (9010*) ja tasandikel ja mäestike jalamil voolavad jõed ning ojad (3260). Sulgudes on toodud elupaigatüübi koodinumber vastavalt nõukogu direktiivi 92/43/EMÜ I lisale.

2.2.2. Kaitsekord

Kaitsealal tervikuna rakendatakse sihtkaitsevööndi kaitsereežiimi. Rutu sihtkaitsevööndi kaitse-eesmärk on metsaelupaikade, Sakala kõrgustiku pinnavormide ja Rutu mäe kaitse. Looduskasutuspiirangute rakendamisel on aluseks kaitse-eeskiri.

Kaitsealal on inimestel lubatud viibida. Jahipidamine on lubatud. Telkimine ja lõkke tegemine on lubatud ainult paikades, mis on selleks ette valmistatud ja tähistatud.

Metsakaitse eesmärk on elustiku mitmekesisuse ja maastikuilme säilitamine. Kaitseala valitseja nõusolekul on lubatud puu- ja põõsarinde harvendamine ning olemasolevate maaparandussüsteemide hooldustööd juhul, kui seda on vajalik teha kaitse-eesmärgi vajadusest tulenevalt. Lubatud on õhuliinide ja muude rajatiste ning tootmisega mitteseotud ehitiste püstitamise kaitseala tutvustamiseks. Poollooduslike koosluste esinemisaladel on lubatud niitmine nende ilme ja liigilise koosseisu säilimise tagamiseks.

Keelatud on jalgrattaga liiklemine väljaspool teid ja radu ning mootorsõidukitega liiklemine ja nende parkimine väljaspool selleks ettenähtud teid ja parklaid.

2.2.3. Rahvusvaheline staatus

Vabariigi Valitsuse 5. augusti 2004. a korralduse nr 615-k „Euroopa Komisjonile esitatav Natura 2000 võrgustiku alade nimekiri“ lisa 1 punkti 2 alapunkti 367 kohaselt hõlmab kaitseala Rutu loodusala (EE0080502). Rutu loodusala kaitstav elupaigatüüp on okasmetsad oosidel ja moreenkuhjatistel (sürjametsad) - 9060.

Kaitseala on kantud Natura 2000 võrgustiku alade nimekirja loodusalana.

2.3. Maakasutus

Rutu maastikukaitseala suurus on 328,4 ha. Seisuga september 2010 oli kaitsealal 12 riiklikusse maakatastrisse kantud katastriüksust kogupindalaga 326,36 ha (tabel 1). Riigimaid koos teemaaga oli sellest 200,54 ha, eramaid 8 kinnistut kogupindalaga 125,82 ha ja jätkuvalt riigi omanduses olevaid maid 2,04 ha. Maastikukaitseala maaomanduse jaotus on esitatud kaardil lisas 5. Kaitseala piiridesse jääv Valga-Uulu maantee teemaa on otstarbekas kaitsealast välja arvata. Kaitseala piiri kulgemisel üle kahe eramaa kinnistu (katastritunnustega 60001:007:0013 ja 60001:007:0120), on arvatavasti tegemist digimisest tuleneva piiriveaga. Kahe kinnistu peale kokku on kaitseala piirides maad 0,08 ha. Arvestades looduslike piiritähiseid, on mõistlik kaitseala piir korrigeerida nii, et eelnimetatud maaüksused arvatakse kaitsealast välja. Korrigeeritud piir kulgeks mööda katastriüksuste piire, mis ühtib loodusliku piiritähisega (kraaviga).

Jätkuvalt riigi omandis olevad maad asuvad Rutu maastikukaitseala lõunaosas ning jäävad Ikepera ojust lõuna poole Valgamaale. Arvestades kaitseala olemust ja kaitse-eesmärke on mõistlik kui kaitseala piir kulgeks mööda Ikepera oja vasakkallast Arvatavalt on tegemist digimisveast tuleneva piiri probleemiga. Peale piiri parandamist väheneb kaitseala pindala kokku 2,59 ha Valgamaal asuvate maade arvel.

Kõlvikuliselt on Rutu maastikukaitsealal 310,85 ha metsamaad, mis moodustab 95% kaitseala pindalast. Ülejäänud maast 17,5 ha on rohumaad ning 0,15 ha muud maad (teeservad, põllusiilud, tiigid). Rutu maastikukaitseala maad asuvad sihtkaitsevööndis ja majandustegevus on nendel maadel keelatud.

Tabel 1. Maaomandus Rutu maastikukaitsealal

Maaomand	Katastriüksuste arv	pindala
Riigimaa	2	200,16
Maanteemaa (riigimaa)	2	0,38
Eramaa	8	125,82
Jätkuvalt riigi omandis	-	2,04
KOKKU	12	328,4

2.4. Riiklik seire

Rutu maastikukaitseala ei teostata riikliku seiret.

2.5. Huvigrupid ja nende huvid

Tabel 2. Huvigrupid Rutu maastikukaitsealal.

Huvigrupid	Huvid
Maaomanikud	Võimalikud huvid maadel asuvate metsade majandamiseks. Elamute ehitamine, kinnisvara arendamine, kinnistute korrastamine.
RMK	Kaitseala külastuse suunamine ja kaitseala looduskaitsete väärtuste soodsa seisundi taastamine ja säilitamine.
Omaavalitsused	Ala arendamine turismipiirkonnaks. Kaitseala tutvustamine ja ettevõtluse arendamine.
Puhkajad, turistid	Võimalused aktiivseks puhkuseks. Ettevalmistatud puhkekohad, matkarajad, metsarajad, kaitseala soodne asukoht, olemasolev hea ligipääs Rutu mäele. Külastajasõbralik info kaitsealal.
Ettevõtjad	Rahvaürituste korraldamine, rekreatiivse tegevuse pakkumine – matkad, Rutu mäe külastamine. Talvised suusaüritused, suusarajad.
Sportlased	Orienteerumisvõistluste ja treeningute korraldamine kaitsealal.
Keskkonnaamet	Rutu maastikukaitseala kaitseväärtuste ja liigilise mitmekesisuse säilimine, EL loodusdirektiivile vastavate elupaikade ning kaitsealuste liikide soodsa seisundi tagamine. Kaitseala väärtuste säilimiseks vajalike tööde teostamine ja korraldamine.
Teadlased	EL loodusdirektiivile vastavate elupaikade seire. Kaitseala elustiku uuringud, liigirikkuse kirjeldamine.
Euroopa Liit	Olemasolevate elupaikade ja liikide soodsa seisundi säilimine (Kuna Eesti riik on Rutu loodusala esitanud Natura 2000 võrgustikku, siis on Eestil vastutus selle ala loodusväärtuste säilimise seisukohast ka Euroopa Liidu ees. Eesti riigi kohustus on kõigi Natura 2000 alade kaitse korraldamine ja loodusväärtuste püsimisele kaasa aitamine. Elupaikade seisundist ja kehtestatud kaitsemeetmetest annavad liikmesriigid perioodiliselt aru Euroopa Komisjonile.)

2.6. Kaitseala loodusväärtused

2.6.1. Geoloogia, geomorfoloogia

Rutu maastikukaitseala peamine eesmärk on Rutu mäe ning selle nõlva katva metsamassiivi säilitamine. Rutu mägi on Sakala kõrgustiku kõrgeim tipp ulatudes 146 m kõrguselt üle merepinna. Sakala kõrgustik on põhikujult kolmnurk, mille alus asub Põhja-Lätis ning põhjatipp ulatub Navesti jõeni. Rutu maastikukaitseala asub kõrgustiku lõunaosas, kus lamamiks on valdavalt Burtnieki lademe heledad liivakivid. Liivakivipaljandeid alal ei leidu.

Pinnakatte moodustavad glatsifluviaalse ja fluvioglatsiaalse päritoluga materjalid. Keerukama mõhnastikulaadse reljeefiga ala jääb Rutu mäe lõunaossa. Kaitsealal paiknevad 20 – 100 meetrise läbimõõduga sulglohud, mille nõlvakalded on kuni 23°. Esineb ka järskude veerudega orge.

Kaitseala lõunapoolne osa, mis piirneb Ikepera ojaga (Rutu mäe lõunanõlv) on tugevalt allikaline. Kaitseala peamiseks ülesandeks on kõrgustiku säilitamine kaevanduse välistamise teel ning metsa säilitamine järsematel nõlvadel erosiooni vältimiseks.

2.6.2. Taimestik

Ala on kaetud metsaga, millest suurema osa moodustavad oksapuud. Kaitseala väärtuseks on vanad puistud, kus kasvab 150 aastasi ja vanemaid mände ning 100 – 120 aastasi kuuski. Viljandimaal looduskahju tekitanud 2005. aasta tormituultes sai kahjustada ka Rutu maastikukaitseala. Valga-Uulu maantee poolne, kaitseala lääneosa, sai tugevalt kahjustada. Häiludesse on tekkinud looduslik uuendus.

Eesti Looduse Infosüsteemi (EELIS) andmetel asub alal looduskaitsealaduse alusel II kaitsekategooriasse kuuluva ainulehise soovalgu (*Malaxis monophyllos*) kasvukoht. Leitud on kuni 21 isendit.

Soovalk kasvab valdavalt küllalt niisketes või päris vesistes paikades, kuid harvadel juhtudel võib teda kohata ka üsna kuiva männiku servas.

2.6.3. Elupaigad ja kõlvikud

Vabariigi Valitsuse 5. augusti 2004. a korralduse nr 615-k „Euroopa Komisjonile esitatav Natura 2000 võrgustiku alade nimekiri“ lisa 1 punkti 2 alapunkti 367 alusel on Rutu loodusala (EE0080502) asutatud loodusdirektiivi I lisa elupaigatüübi kaitseks. Kaitstav elupaigatüüp on 9060 okasmetsad oosidel ja moreenkuhjatistel (sürjametsad). 2008. aastal Riikliku Looduskaitsekeskuse poolt läbiviidud välitööde andmetel esineb Rutu maastikukaitsealal lisaks nimetatule veel kolm elupaigatüüpi. Kõige esinduslikum elupaik on 9060 okasmetsad moreenkõrgendikel (sürjametsad), mille pindala on kokku 144,2 ha. Täiendavalt inventeeriti elupaik 9010* vanad looduspõhised metsad ehk läänetaiga, mille pindala on 82,3 ha. Poolloodusliku elupaigana määrati alal elupaigatüüp 6270 Fennoskandia madalike liigirikkad arurohumaad ehk aruniidud, mille pindala on 8 ha. Kaitseala lõunapiiril kirjeldati elupaik 3260 tasandikel ja mäestike jalamil voolavad jõed ning ojad. Kaitseala läbiva Ikepera oja lõigu pikkus on 2,5 km.

Rutu maastikukaitseala peamiseks kaitse-eesmärgiks oli enne Natura 2000 alade valikut ja inventeerimist maastiku üldilme ja pinnavormide kaitsmine. Kaitse-eesmärgist tulenevalt oli kaitseala valitseja nõusolekul ning looduse kaitse vajadusest tulenevalt ning eksponeeritavuse tagamiseks võimalik teostada koosluste kujundamist Rutu kõrgustiku eksponeerimiseks ning metsa taastamiseks ja säilitamiseks.

Kohati on möödunud sajandi alguses kaitseala metsamassiivi kultiveeritud võõrliiki euroopa lehist. Metsade liigilisest koosseisust ja hooldustöödest tingitud raietegevuse tulemusena on EL loodusdirektiivi alusel inventeeritud Natura 2000 võrgustiku elupaikade osatähtsus kaitsealal 45%.

EL loodusdirektiivile vastavate elupaikade inventeerimise ja Natura 2000 võrgustiku loodusalade nimistusse lisamise tulemusel muutus kaitse-eesmärgi rangemaks ning metsade hooldustööd on piiratud. Selle tulemusena elupaikade seisund paraneb. Loodusliku arengu käigus on võimalik, et elupaigaks 9010* (vanad looduspõhised metsad) muutub ligikaudu 27 ha metsa, mis praegu on liiga noor või hooldustegevusest mõjutatud ning ei vasta seepärast EL direktiivi elupaigaks määramiseks vajalikele kriteeriumitele. Loodusliku taastamise käigus võib elupaigaks 9060 (sürjamets) areneda ligikaudu 73 ha metsa, mis praegu on liiga noor või raietest mõjutatud. Perspektiivsed Natura 2000 elupaigad on tabelis 3. toodud esinduslikkusega D. Kuna 2008. aasta inventuuri käigus ei kirjeldatud Natura tingimustele mittevastavaid elupaiku detailselt, siis on vajalik täiendava inventuuri läbiviimine Natura kriteeriumitele mittevastanud metsaelupaikade korrektseks kirjeldamiseks.

Tabel 3. Rutu maastikukaitseala ja Rutu loodusala EL loodusdirektiivile vastavate elupaikade, kasvukohatüüpide ja kõlvikute pindalad ja esinduslikkus. (Tabel on koostatud 2008. aastal Looduskaitsekeskuse poolt läbi viidud inventuuri andmete põhjal).

Elupaiga KOOD	Elupaik	Kokku (ha, km)	Elupaiga esinduslikkus (ha)			
			A ¹	B	C	D
3260	Jõesed ning ojad	2,5 km	2,5			
9010*	Vanad loodusemetsad (läänetaiiga)	82,3 ha			55,1	27,2
9060	Sürjamets	144,2 ha	64,2	6,6		73,4
	Kõlvik					
	Mets	67,3 ha				
	Madal soo	2,8 ha				
	Noorendik	14,25 ha				
	Metsalagendikud ja rohumaad (aruniidud)	17,4 ha				
	Põld	0,02 ha				
	Maanteemaa	0,09 ha				
	Tiik	0,03 ha				
	Taluasemed	0,01 ha				
	KOKKU	328,4 ha	66,63	14,6	55,1	100,6

¹⁾ Elupaiga esinduslikkus A – väga hea, B – hea, C- arvestatav, D - väheesinduslik

2.6.4. Linnustik

Mitteametlike andmete alusel võib Rutu maastikukaitsealal esineda II kaitsekategooria linnuliik kassikakk ning mitmed III kaitsekategooria linnuliigid nagu näiteks väike-kirjurähn, hallpea-rähn, kodukakk, väänkael. Ala vajab linnustiku osas täiendavaid uuringuid, mis on kavas läbi viia käesoleva kaitsekorralduskava täitmise raames.

3. RUTU MAASTIKUKAITSEALA KAITSEVÄÄRTUSED JA KAITSE-EESMÄRGID

Rutu maastikukaitseala eemärgiks on looduslikult mitmekesise maastiku, piirkonnale iseloomulike maastikuvormide, Sakala kõrgustiku kõrgeima mäe (Rutu mäe) ja metsaelupaikade kaitse. Kuuludes Natura loodusalade võrgustikku, on kaitseala eesmärgiks elupaiga 9060 (sürjamets) soodsa seisundi säilitamine. Kaitsealal on oluline roll sportimise ja puhkemajandusliku tegevuse võimaldamiseks.

3.1. Elupaigad

3.1.1. Kaitseala metsaelupaigad ja nende kaitse

Rutu maastikukaitseala on arvatud kogu ulatuses Natura võrgustiku alaks. Rutu loodusala eesmärk on kaitsta metsaelupaika 9060 okasmetsad oosidel ja moreenkuhjatistel (sürjametsad). 2008. aastal endise Riikliku Looduskaitsekeskuse poolt teostatud inventuuri andmetel ei kata sürrjametsad kogu kaitseala, vaid nimetatud elupaik moodustab kaitsealast 22%. Rutu maastikukaitsealal on metsa elupaigatüüpidest esinduslik veel 9010* vanad loodusmetsad. Metsa elupaikade esinduslikkus kõigub suurtes piirides, olles esinduslikust alast kuni perspektiivse areneva elupaigani.

Kaitse-eesmärk:

- Pikaajaline kaitse-eesmärk (30 aastat):
 1. Sürrjametsa (9060) elupaiga säilimine vähemalt 144 ha ning esinduslikkuse tõus hinnanguni B.
 2. Vana loodusmetsa (9010*) elupaiga säilimine vähemalt 82 ha ning esinduslikkuse tõus hinnanguni B.
- Kaitsekorraldusperioodi kaitse-eesmärk:
 1. Metsaelupaigatüüpide esinduslikkuse paranemine elupaigatüüpide esinemisaladel.

Ohutegurid:

- Metsade majandamine.

Enne Natura loodusalade hulka arvestamist oli Rutu maastikukaitsealal lubatud metsade hooldamine maastiku üldilmet, eksponeeritavust, inimeste ohutust ja puhkemajanduslikku eesmärki silmas pidades. Oli lubatud koristada

tormimurdu. Natura võrgustiku alana ei ole metsaelupaikade majandamine enam lubatud. Samas maastikuvaadete säilimiseks on vajalik kohati väiksema väärtusega metsaelupaikade hooldamine ja teeradade äärest võsa ja inimesi ohustavate puude koristamine.

- Metsa elupaikade majandamistööde madal kvaliteet.

Metsade majandamisel ja raietööde läbiviimisel tööde madal kvaliteet, mis ei sobi maastikukaitsealale. Raiejäätmete jätmine külastusobjektide lähedusse.

- Külastuskoormuse suurenemine.

Külastuskoormuse kasv võib viia metsaaluse kahjustumiseni ja risustamiseni.

Vajalikud meetmed:

- Kaitse-eeskirja uuendamine metsade majandamise reguleerimiseks.
- Kaitse-eeskirja uuendamine kaitse-eesmärkide ja kaitstavate elupaigatüüpide täpsustamiseks.
- Väärtuslike metsaelupaikade loodusliku arengu soodustamine.
- Raietööde ajaline piiramine, (et raietöid ei tehtaks lindude pesitsemise ajal).
- Kaitseala külastusinfrastruktuuri väljaarendamine ja korrashoiu tagamine.
- Kaitseala järelevalve tõhustamine.

3.1.2. Kaitsealal paiknevad rohumaad (aruniidud) ja nende kaitse

Kaitsealal on niiduelupaiku suhteliselt vähe. Aruniidud (liigirikkad niidud lubjavaestel muldadel) esinevad endise taluaseme ümbruses. Kokku on kaitsealal aruniite ligikaudu 8 hektarit. Niitude esinduslikkus on arvestatav ja looduslik seisund on halb. Metsaservadest võsastuvad ja kuivematel aladel osaliselt kaetud noorte männipuudega niidud võivad hooldamatuse tagajärjel kaduda. Piirkonna niitudel puudub majanduslik väärtus ning puudub majanduslik huvi maid majandada. Mõistlik on säilitada 3,3 ha aruniitusid (2,3 ha olemasolevaid niitusid ja 1 ha metsalagendikke, mille hooldamisel kujunevad aruniidud). Ülejäänud niidualad võib metsastada või lasta looduslikult teel metsa kasvada. Majandusliku huvi tekkimisel on aga soovitatav niidualsid säilitada/taastada kogu 8 ha suurusel alal.

Kaitse-eesmärk:

- Pikaajaline kaitse-eesmärk (30 aastat): Niidukoosluste säilimine maastiku mitmekesisuse tagamiseks vähemalt 3,3 ha.

- Kaitsekorraldusperioodi kaitse-eesmärk: Niidukoosluste esinemisalade taastamine ja hooldamise tagamine.

Ohutegurid:

- Elupaikade võsastumine ja metsastumine

Pärisaruniidu elupaigad asuvad eramaal. Majanduslikult puudub huvi niitude majandamiseks. Niidud võsastuvad ja metsastuvad. Kaitseala südamest kaob avamaastik.

Vajalikud meetmed:

- Aruniitude niitmine vähemalt üle aasta ning niidetud heinamassi eemaldamine.
- Võsastunud niidualade taastamine ja niitude servaalade korrastamine.
- Kaitseala külastuseks vajaliku infrastruktuuri väljaarendamine ja korrashoiu tagamine.

3.1.3. Ikepera oja elupaik ja selle kaitse

Rutu maastikukaitseala lõunapiir kulgeb mööda Ikepera oja. Ikepera oja on loodusliku sängiga selgeveeline oja mis vastab Natura elupaigale 3260 jõed ja ojad. Elupaiga esinduslikkus on hea.

Ikepera oja elustik vajaks täiendavat uurimist, et hinnata elupaiga üldist seisundit.

Kaitse-eesmärk:

- Pikaajaline kaitse-eesmärk (30 aastat): Ikepera oja elupaiga soodsa seisundi tagamine 2,5 km lõigul.
- Kaitsekorraldusperioodi kaitse-eesmärk: Ikepera oja elupaiga soodsa seisundi tagamine 2,5 km lõigul.

Ohutegurid:

- Maaparandustööd kaitsealast ülesvoolu.

Kaitsealast ülesvoolu jääval ojaosal maaparandustööde teostamine, mille tulemusena kandub allavoolu kaitsealal olevasse ojalõiku täiendavaid setteid. Halveneb vee üldine kvaliteet.

Vajalikud meetmed:

- Ikepera oja seisundi jälgimine kaitseala asuval lõigul.

Teostatakse kaitseala valitseja poolt.

3.2 Maastikukaitse

3.2.1. Rutu mägi (mäed)

Kaitse-eesmärk:

- Pikaajaline kaitse-eesmärk (30 aastat): Sakala kõrgustikule iseloomuliku maastiku ning Rutu mäe kaitse.
- Kaitsekorraldusperioodi kaitse-eesmärk: Rutu mäe, kui olulise külustusobjekti hooldamine ja maastiku üldilme säilitamine.

Ohutegurid:

- Maastikuvaadete kinnikasvamine.
- Rutu mäe võssakasvamine ja ümbruse risustumine.

Rutu mäetipp asub eramaal ja mitme kinnistu piiripunkti naabruses. Mäetipul on olnud torn, millest on järel jäänused. Mäetipul on väike legendik, mis on suures osas võssa kasvanud.

- Külastuskoormuse kasvamisest mäenõlvade erosioon.
- Vaatetorni rajamine.

Paljudele kõrgematele mägedele on rajatud vaatetornid. Kaitseala maastiku ja Rutu mäe eripära säilitamiseks on mõistlik mitte rajada mäele vaatetorni, vaid kujundada mäetippu metsalegendik.

Vajalikud meetmed:

- Sätendada kaitse-eeskirjaga võimalus olulisemate maastikuvaadete hooldamiseks.
- Rutu mäe tipus asuva metsalegendiku hooldamine ja korrastamine.
- Kaitse-eeskirjas lubada maantee äärsete alade metsa hooldus ja maastikuvaadete avamine ja hooldamine pinnavormide eksponeerimise eesmärgil.
- Kaitseala järelevalve.

Tabel 4. Rutu maastikukaitseala ja Rutu loodusala kaitse-eesmärkide ja kaitseväärtuste koondtabel

Väärtused	Kaitse-eesmärgid	Ohutegurid	Meetmed	Oodatavad tulemused
Elupaigad (3.1.)				
Metsaelupaigad (9060 okasmetsad oosidel ja moreenkuhjatistel, 9010* vanad loodusmetsad)	1. Sürjametsa (9060) elupaiga säilimine vähemalt 144 ha ning esinduslikkuse tõus hinnanguni B. 2. Vana loodusmetsa (9010*) elupaiga säilimine vähemalt 82 ha ning esinduslikkuse tõus hinnanguni B.	1. Metsade majandamine. 2. Metsa elupaikade majandamistööde madal kvaliteet. 3. Külastuskoormuse suurenemine.	1. Kaitse-eeskirja uuendamine metsade majandamise reguleerimiseks. 2. Kaitse-eeskirja uuendamine kaitse-eesmärkide ja kaitstavate elupaigatüüpide täpsustamiseks. 3. Väärtuslike metsaelupaikade loodusliku arengu soodustamine. 4. Raietööde ajaline piiramine, (et raietöid ei tehtaks lindude pesitsemise ajal). 5. Kaitseala külustusinfrastruktuuri väljaarendamine ja korrashoiu tagamine. 6. Kaitseala järelevalve tõhustamine.	1. Sürjametsa (9060) elupaiga säilimine vähemalt 144 ha ning esinduslikkuse tõus hinnanguni B. 2. Vana loodusmetsa (9010*) elupaiga säilimine vähemalt 82 ha ning esinduslikkuse tõus hinnanguni B.
Aruniidud	1. Niiduelupaiga säilimine maastiku mitmekesisuse tagamiseks. agamiseks vähemalt 3,3 ha.	1 Elupaikade võsastumine ja metsastumine	1. Aruniitude niitmine vähemalt üle aasta ning niidetud heinamassi eemaldamine. 2. Võsastunud niidulade taastamine ja niitude servaalade korrastamine. 3. Kaitseala külustuseks vajaliku infrastruktuuri väljaarendamine ja korrashoiu tagamine.	1. Aruniitude säilimine 3,3 ha suurusel alal. 2. Maastikuvaadete säilimine.
Ikepera oja (3260 jõed ja ojad)	1. Ikepera oja elupaiga soodsa seisundi tagamine 2,5 km lõigul.	1. Maaparandustööd kaitsealast ülesvoolu.	1. Ikepera oja seisundi jälgimine kaitseala asuval lõigul.	1. Loodusliku oja voolusängi säilimine 2,5 km lõigul.
Maastik (3.2.)				
Rutu mägi (mäed)	1. Sakala kõrgustikule iseloomuliku maastiku ning Rutu mäe kaitse. 2. Rutu mäe, kui olulise külustusobjekti hooldamine ja maastiku üldilme säilitamine.	1. Maastikuvaadete kinnikasvamine. 2. Rutu mäe võssakasvamise ja ümbruse risustumine. 3. Külastuskoormuse kasvamisest mäenõlvade erosioon. 4. Vaatetorni rajamine.	1. Sätestada kaitse-eeskirjaga võimalus olulisemate maastikuvaadete hooldamiseks. 2. Rutu mäe tipus asuva metsalagendiku hooldamine ja korrastamine. 3. Kaitse-eeskirjas lubada maantee äärsete alade metsa hooldus ja maastikuvaadete avamine ja hooldamine pinnavormide eksponeerimise eesmärgil. 4. Kaitseala järelevalve.	1. Korrastatud ümbrusega ja külustajatele eksponeeritud Rutu mägi.

4. TEGEVUSKAVA

Tegevuskavas on toodud Rutu maastikukaitseala kaitse-eesmärkide saavutamiseks vajalikud tegevused. Rutu maastikukaitseala on populaarne puhkeala ja sagedasti külastatav kaitseala. Sellest tuleneb kaitsekorralduskava suur rõhk rekreatsioonilistele tegevustele ja maastikukaitseala hooldustöödele. Kaitsekorralduslikud tegevused on koondatud tabelisse 5. Tabelis on ära toodud kaitsekorralduskava eelarve ja tööde korraldajad. Tabelis on tegevused jaotatud vastavalt tegevuse olulisusele järgmistesse prioriteetsusklassidesse:

esimene prioriteet – hädavajalik tegevus, milleta kaitse-eesmärkide täitmine planeeritavas ajavahemikus on võimatu, see on väärtuste säilimisele ja toimiva ohuteguri kõrvaldamisele suunatud tegevus; kaitsekorralduse tulemuslikkuse hindamiseks vajalik tegevus;

teine prioriteet – vajalik tegevus, mis on suunatud väärtuste taastamisele, eksponeerimisele ja potentsiaalsete ohutegurite kõrvaldamisele;

kolmas prioriteet – soovituslik tegevus ehk tegevus, mis aitab kaudselt kaasa väärtuste säilimisele ja taastamisele ning ohutegurite kõrvaldamisele.

4.1. Elupaikade hooldustööd

4.1.1. Metsa hooldustööd

Rutu maastikukaitseala põhiväärtuseks on moreenküngastel kasvavad sürjametsad. Kaitseala madalamates osades on kohati raietest mõjutatud vanad loodusmetsad. Rutu mägede piirkond on oma hea paiknemise tõttu kujunenud aktiivselt kasutatavaks marja- ja seenemaaks ning sportimise kohaks. Ala läbivad nii suve- kui talisportimiseks sobilikud metsateed ja -sihid (lisa 4.). Kõrge ja hea loodusväärtusega vanu sürjametsi ja vanu loodusmetsi ei majandata puidu saamiseks ega hooldata. Noortes ühealistes, kunagi majandatud metsades, on vajalik hooldustööde läbiviimine metsa elupaiga loodusliku seisundi taastamiseks. Alljärgnevalt soovitused erinevate metsaelupaikade looduslikkuse taastamiseks. Soovitused on võetud raamatust "Natura 2000 metsaelupaigad".

Sürjametsad

- a) Teid ja liiklejaid ohustatavate puude kõrvaldamine.
- b) Hooldustööde käigus langetatud suure läbimõõduga lamapuit jäetakse teeradadest kaugemal loodusesse.
- c) Noores ja keskealises suure täiusega sürjametsas on vajalik mitmekesistada puistu struktuuri, rajades väikesi häile (läbimõõt kuni 15 m) või raiuda üle pinna kuni 30% puistu tagavarast. Sürjametsad on looduslikus seisundis valdavalt segametsad, seega raiutakse puid välja eelistatud kohtadel, kus domineerib üks ühevanuseline puuliik (mänd, kuusk, kask).
- d) Loodusliku uuenduse tekke soodustamiseks võib kõdukihti või rohukamarat purustada.
- e) Vaadete avamisel või häilude rajamisel tuleb silmas pidada järskudel nõlvadel võimalikku erosiooniohtu.

Vanad loodusmetsad

- a) Noortes, ühealises kuusikutes võib rajada häile, soovitavalt juba seal kasvavate lehtpuuliikide ümber.
- b) Langetatud puid tuleb jätta metsa vähemalt 10 tm/ha, sest looduslikus metsas on kõdunev puit oluline elukeskkond.
- c) Lehtpuukoosluste all taastuvais kuusikuis võib struktuuri mitmekesistada, raiudes häiludena välja halli leppa ja kaske, soodustades kuuskede kasvu.

Kaitsekorralduslikud tööd:

1) Kahjustatud pinnase- ja teeradade korrastamine. Olemasolevate metsateede võrgustiku hooldustööd, Rutu mäele viiva metsatee rajakoridoride niitmine ja võsast puhastamine.

2) Teeradade äärest külastajatele ohtlike puude ja tuulemurru likvideerimine.

Tööde teostamisel tuleb arvestada, et tegemist on kaitsealaga ja rekreatsioonialaga. Radade puhastamisel tekkivad raiejätmed tuleb teelt kõrvaldada, need kaitsealalt eemaldada või paigutada ümbritseva metsa alla radadest kaugemale nii, et see silma ei riivaks.

3) Rutu metsaelupaikade looduslikkuse taastamiseks "Rutu metsa elupaikade hoolduskava" koostamine.

Metsa elupaikade hoolduskavas näha ette arvatavate (C) ja väheesinduslike (D) esinduslikkusega elupaikade hooldustööde meetmed. Kaardipõhiselt tuua välja erinevate hooldusmeetmete teostamise piirkonnad, mahud ning ajakava. Arvestuslikult on vaja koostada hoolduskava 237 ha suurusele metsamaa alale, millest 155 ha suurusel alal esinevad väheesinduslikud metsaelupaigad ja 85 ha suurusel alal tugevasti inimtegevusest mõjutatud

elupaigad.

4) Väärtuslike metsaelupaikade loodusliku arengu soodustamine.

Bioloogilise mitmekesisuse ja elupaiga esinduslikkuse säilimiseks on vajalik tagada nimetatud metsaelupaikade looduslik areng, kust ei eemaldata surnud puitu ega tehta muid hooldustöid. Hooldustööd on vajalikud külustusobjektide vahetus läheduses külustajate ohutuse tagamiseks ja kaitseala väärtuste eksponeerimiseks ning tutvustamiseks. Metsa looduslik areng tagatakse ligikaudu 81 ha suurusel alal (25% kaitseala pindalast).

4.1.2. Ikepera oja hooldustööd

Ikepera oja on loodusliku sängiga puhtaveeline oja. Oja säilitamiseks elupaigana ei ole vajadust teostada spetsiaalseid hooldustöid. Kaitsekorralduslikke tegevusi ei ole planeeritud.

4.1.3. Aruniidu hooldustööd

Aruniidud on olulised maastikuvaadete säilitamiseks ning bioloogilise mitmekesisuse tagamiseks. Aruniitude taimestiku mitmekesisuse säilimiseks on oluline niitude iga-aastane niitmine ja niidetud taimemassi koristamine. Kui taimemassi ei koristata, siis on niitmise peamine eesmärk takistada niidualade võsastumine, mis tagab maastiku üldilme säilimise. Niidu säilitamine on võimalik ka üle aasta niitmise teel, paremini väljakujunenud aladel ka üle kahe aasta niitmisel. Taastatud niidualadel tuleb tagada heina ja kännuvõsude niitmine iga aastaselt vähemalt viiel aastal peale taastamistööde teostamist. Riigimetsa Majandamise Keskuse poolne aruniitude hooldamine eeldab maaomaniku ja RMK vahelist lepingut.

Aruniitude ja metsalagendike hooldatavate alade kaart on toodud lisa 5 ja taastatavate alade kaart lisa 6.

Kaitsekorralduslikud tööd:

- 1) Niidualade taastamine 3,3 ha ulatuses (aruniidud ja metsalagendikud kokku).
- 2) Taastatud niidualade ja metsalagendike korrapärane niitmine (hooldamine).
- 3) Väheväärtuslike niidualade metsastamine ehk niidualade metsastumine loodusliku arengu teel.
- 4) Majaduslike huvide tekimisel ning võimalusel taastada 8 ha aruniidu elupaiku.

4.2. Külastuskorralduslikud tööd

4.2.1. Külastusobjektide väljaarendamine

Rutu maastikukaitseala on oluline Sakala kõrgustiku maastikku tutvustava alana. Peamiseks külastusobjektiks on Rutu mägi ning maalilised metsad ümbritsevatel mäeveergudel.

Kaitseala tutvustamiseks vajalikud tegevused on kirjeldatud külastusobjektide hooldustööde kaardil lisas 4. Rutu maastikukaitseala külastusrajatised on esitatud kaardil lisas 5.

Suures osas asuvad külastusobjektid riigi maal. Rutu mäetipp ja selle ümbrus ning "Metsamoori" tarekoht asuvad eramaal. Külastuskorralduslike tööde läbiviimine eeldab maaomanikega läbirääkimiste pidamist ning koostöölepingu sõlmimist. Tulevikus on mõistlik Rutu mäe ja selle lähipiirkonna maad osta riigile. Kaugemas tulevikus on vajalik kõigi sihtkaitsevööndi maade ostmise riigile. Riigimetsa Majandamise Keskus saab maastikukaitsealal vastutada tööde korraldamise eest, kui on maaomanikuga sõlmitud vastav leping.

Kaitsekorralduslikud tööd:

1) Läbirääkimiste pidamine maaomanikega ja koostöölepingute sõlmimine Rutu mäe korrastamiseks ja teiste külastusobjektide hooldamiseks ja väljaarendamiseks.

2) Matkaradade ja külastusobjektide terviklahenduse projekteerimine ja väljaarendamine.

Rutu maastikukaitseala pinnamoe eripära, sealsete metsade ja Rutu mäe tutvustamiseks on kavas välja arendada terviklik külaturadade ja rajatiste võrgustik, mis kaasab endasse ka Ainja maastikukaitseala rajatised. Matkaradade võrgustik planeeritakse rajada olemasolevate metsaradade baasil. Projekt on aluseks konkreetsete rajatiste ja radade väljaehitamiseks. Antud kaitsekorralduskavas on eraldi välja toodud olulisemad külastuskorralduslikud tööd, ilma milleta ei saa Rutu maastikukaitseala külastajatele tutvustada.

3) Rutu mäetipu ümbruse korrastamine, puhastamine võsast ja rajatiste jäänustest, maapinna korrastamine.

4) Rutu mäele viiva raja korrastamine.

Rutu mäele viiva metsatee servadest rohu niitmine ja rajakoridoride puhastamine võsast. Tuulemurru ja külastajatele ohtlike puude likvideerimine. Antud tööd langevad kokku metsa elupaiga hooldustöödega peatükis 4.1.1..

5) Laagriplatsi korrastamine ja uuendamine.

Rutu laagriplats asub mäele viiva metsatee äärsel metsalagendikul.

6) Teede ja radade hooldustööd.

Metsaradadelt tuulemurru kõrvaldamine, külastajatele ohtlike puude likvideerimine jms. Kaitsekorralduslikult on planeeritud radade hooldamine 10 meetri kaugusele raja keskteljest mõlemale poole rada. Hooldustööde käigus

tekinud raiejätmed võib kaitsealalt eemaldada või paigutada ümbritseva metsa alla radadest kaugemale nii, et see silma ei riivaks.

7) Kaitseala tutvustava infostendi uuendamine.

8) Bussiparkla rajamine Valga-Uulu maantee äärde.

Planeerides Rutu maastikukaitseala külastust on oluline rajada kaitseala Rutu mäele viiva metsatee algusesse bussidele parkla. Rutu maastikukaitseala piirkonnas on Valga-Uulu maantee käänuline ja suurte metsade vahel. Külastajate ohutuse tagamiseks on oluline, et bussid ja ka autod saaksid turvaliselt peatuda. Bussiparkla asukoht tuleb täpsustada matkaradade võrgustiku projekteerimise käigus.

9) Rutu mäe ja selle lähiümbruse maade ostmise riigile. Riigile vajalikud maatükid on toodud kaardil lisa 5.

Rutu mäe hooldustööde ja külastuse korraldamiseks on otstarbekas osta riigile Rutu mäe ümbruse eraomanduses olevad maad. Arvestuslikult on mõistlik esimeses järjekorras osta 13,5 hektarit eramaid, mis ümbritsevad Rutu mäe tippu. Võttes aluseks Karksi vallas 2010 aastal metsamaaga tehtud ostu-müügi tehingute hinnad on keskmiste hindade alusel ostetava maa väärtus 338 400.- krooni ja maksimaalse hinna korral 816 700.- krooni.

4.3. Teadustöö ja seire

Elupaikade inventuur teostati Rutu maastikukaitsealal 2008. aastal seoses kaitse-eeskirja uuendamise ettevalmistamisega ning kaitseala arvamisega Natura 2000 võrgustiku loodusalade hulka. Osaliselt oli elupaikade kaardistamine eelnevalt teostatud Riikliku Looduskaitsekeskuse spetsialistide poolt. Teostatud inventuur ei hõlmanud lausaliselt kogu ala. Elupaikade tabelisse ei märgitud alasid, mis ei vastanud EL loodusdirektiivi elupaikade kriteeriumitele. Rutu maastikukaitsealal ei ole läbi viidud süstemaatilist erinevate elustikurühmade uuringut, millest tulenevalt puudub ülevaade kaitseala kaitseväärtustest.

Kaitsekorralduskavas on planeeritud olulisemate elustikurühmade inventeerimine (linnud, taimed, samblad, seened jt.).

Kaitsekorralduslikud tööd:

1) Elustikurühmade inventeerimine kaitsealal.

Eeskätt tuleks tähelepanu pöörata linnustiku ja taimestiku uuringule. Kaitseala taimestiku ja linnustiku nimekiri peaks kuuluma iga ala andmebaasi koosseisu. Arvestades EL loodusdirektiivile vastavate Natura 2000 võrgustiku metsade elupaigatüüpe, võib siin leiduda haruldasi seene ja putukaliike.

2) Ikepera oja elustiku uuring

4.4. Kaitseala valitsemine ja järelevalve

Kaitseala valitsejaks on Keskkonnaamet. Valitsemise eesmärk on reguleerida kaitseala loodusväärtuste kaitset ja kasutamist vastavalt kaitse-eeskirjas sätestatule. Kaitsealal teostatud inventuuride tulemusena on üles kerkinud vajadus kaitse-eeskirja uuendamiseks.

Järelevalvet kaitsealal teostab Keskkonnainspeksioon.

Kaitsekorralduslikud tööd:

1) Kaitse-eeskirja uuendamine.

Kaitse-eeskirja uuendamist tingib vajadus viia sisse parandused, mis tulenevad Rutu maastikukaitseala lülitamisest loodusalade võrgustikku ning kaitsereežiimi täpsustamisest. Oluline on reguleerida metsaehupaikade ja külastusobjektide hooldustööde läbiviimine.

2) Kaitseala piiritähiste uuendamine ja tähistamata piirilõikude tähistamine.

Rutu maastikukaitsealale on paigaldatud 10 piiritähist. Välispiiri arusaadavaks tähistamiseks on vajalik paigaldada veel 4 tähist (lisa 6).

3) Kaitseala tutvustava infostendi uuendamine.

Kaitseala tutvustav infostend on paigaldatud Rutu mäele viiva raja algusesse. Kaitsekorraldusperioodi jooksul tuleb stendi kaasajastada ja uuendada (lisa 6).

Tabel 5. Rutu maastikukaitseala ja Rutu loodusala kavandatavad kaitsekorralduslikud tegevused, eelarve ja ajakava

KOOD	Tegevuse nimetus	tegevuse tüüp	Korraldaja*	Priori- teet	2011	2012	2013	2014	2015	2016	2017	2018	2019	2020	Maksumus kokku (EURO)
HOOLDUS-, TAASTAMIS- JA OHJAMISTEgevused															
2.3.1.	Aruniitude (metsalagendike) puhastamine võsast	Koosluse taastamistööd	KA/MO	2	958	766									1724
2.3.2.	Aruniitude (metsalagendike) hooldamine	Koosluse hooldustööd	KA/MO	2			268	268	268	268	268	268	268	268	2144
2.3.1.	Aruniitude taastamine	Koosluse taastamistööd	KA/MO	3		1022									1022
2.3.2.	Aruniitude hooldamine	Koosluse hooldustööd	KA/MO	3			440	440	440	440	440	440	440	440	3520
2.3.2.	Metsaelupaikade hooldustööde kava koostamine	Koosluse hooldustööd	KA/RMK/ MO	2			3680								3680
2.3.2.	Metsaelupaikade hooldustööd (vastavalt hooldustööde kavale)	Koosluse hooldustööd	RMK/MO	3				x	x	x	x	x	x	x	x
KÜLASTUSKORRALDUSLIKUD TEgevused															
2.3.2.	Metsateede äärse tuulemurru ja küllastajatele ohtlike puude likvideerimine	Radade ja puhkekohtade hooldus	RMK	2	127	127	127	127	127	640	127	127	127	127	1783
2.3.2.	Valga-Uulu maantee äärse metsaserva korrastamine	Radade ja puhkekohtade hooldus	RMK	2		447		447		447		447		447	2235
2.7.	Rutu mäetipu ümbruse korrastamine	Kultuuriväärtuste hooldustööd	RMK/MO	2		95	95	190	95	95	190	95	95	190	1140
3.2.	Matkaradade ja külustusobjektide võrgustiku terviklahenduse projekteerimine	Radade rajamine	RMK	2	2880										2880
3.2.	Matkaradade võrgustiku ja rajatiste väljaarendamine	Radade rajamine	RMK	2		1920	2550								4470
3.3.	Rutu mäele viiva metsatee korrastamine	Radade ja puhkekohtade hooldus	RMK	2			6390				639			639	7668
3.3.	Kaitseala metsaradade (metsateede) hooldustööd	Radade ja puhkekohtade hooldus	RMK	2		1530		447	190	190	190		447	90	3084
3.3.	Rutu laagriplatsi korrastamine (uuendamine)	Radade ja puhkekohtade hooldus	RMK	2		640	127		640			127	127		1661
3.1.	Bussiparkla rajamine**	Külustuskoormuse reguleerimine	RMK	2			19173								19173
TEADUSTÖÖ JA SEIRE															
1.1.	Rutu maastikukaitseal elustiku inventeerimine	Inventuur	KA	2			1917			3840					5757
1.1.	Kordusinventuur - elupaikade kaardistamine kaitsekorralduskava täitmise hindamiseks ja uuendamiseks	Inventuur	KA	2							4790				4790
1.2.	Ikepera oja elustiku uuring	Uuring	KA	2								2240			2240

KOOD	Tegevuse nimetus	tegevuse tüüp	Korraldaja*	Priori- teet	2011	2012	2013	2014	2015	2016	2017	2018	2019	2020	Maksumus kokku (EURO)
KAITSEALA VALITSEMINE															
3.4.	Kaitseala tutvustava infostendi uuendamine	Infostendide uuendamine	KA/RMK	3	160	480				300				160	1100
4.1.	Kaitseala tähistuse uuendamine	Objektide tähistamine	RMK	2			300						90		390
5.2.	Kaitseala kaitse-eeskirja uuendamine	Kaitsekorra muutmine	KA	1	x										x
KAITSEKORRALDUSKAVA UUENDAMINE															
5.1.	Kaitsekorralduskava uuendamine	Tegevuskava	KA	2										3100	3100
K O K K U					4125	7027	7477	1919	1760	6220	6644	3744	1594	5461	73561

*) MO – maaomaniku poolt tehtavad tööd, KA - Keskkonnaamet, RMK – Riigimetsa Majandamise Keskus.

**) Bussiparkla rajamine eeldab komplekset lahendust koos matkaradade ja külastusobjektide võrgustiku terviklahendusega.

5. KAITSEKORRALDUSKAVA TULEMUSLIKKUSE HINDAMINE JA UUENDAMINE

Kaitsekorralduskava tulemuslikkuse hindamise aluseks on perioodiliselt teostatud seired ja inventuurid ning kaitsekorralduslike tööde käigus kogutud andmed. Perioodiliselt viiakse läbi kaitsekorralduskava täitmise hindamist. Kaitsekorralduskava täitmise hindamise periood sõltub Rutu loodusala asuannete koostamisest. Kaitsekorralduskava täitmise analüüs on ühtlasi ka aruanne selle täitmise efektiivsuse osas. Tulemuslikkuse hindamiseks võetakse aluseks alljärgneva tabeli näitajad. Kaitsekorralduskava uuendatakse vastavalt vajadusele.

Tabel 6. Kaitsekorralduslike tegevuste tulemuslikkuse hindamine

Pt. nr.	Väärtus	Möödetav suurus	Lävend 2011	Oodatav tulemus
4.1.1.	Sürjametsa elupaik	Elupaiga pindala	144,2 ha	144, 2 ha
4.1.1.	Läänetaiga elupaik	Elupaiga pindala	82,3	82,3 ha
4.1.3.	Aruniit	Pindala	ca 8 ha (halvas seisus)	3,3 ha (korrastatud)
4.2.1.	Rutu mägi	Rutu mäe seisund	a) Rutu mäetipp võsastunud. b) Rutu mäe tipus risu ja kunagise torni jäänused. c) Rutu mäetipu ümbritsev mets risune. d) Rutu mäele viiva tee servad täis tuulemurdu ja osaliselt raiejäätmeid.	Korrastatud ümbrusega ja külastajatele eksponeeritud Rutu mägi.
4.2.1.	Külastuskorralduslike tööde edukus	Hooldatud metsateed	1 km	2,3 km
4.2.1.	Külastuskorralduslike objektide rajamine	Laagriplats	tulekolle, DC, infostend	tulekolle, DC, infostend
		Parkla	1 tk	1 tk
		Matkaradade võrgustik	-	Rajatud
		Bussiparkla	-	1 tk
4.4.1.	Kaitseala valitsemise ja järelvalve	Kaitse-eeskirja uuendamine	Kaitse-eeskiri aastast 2001	Uuendatud kaitsekord

6. KASUTATUD MATERJALID

Arold, I. 2005. Eesti maastikud. Tartu Ülikooli Kirjastus. 453 lk.

Järvekülg, A. 2001. Eesti jõed. Tartu Ülikooli Kirjastus, 750 lk.

Lõokene, E. 1960. Sakala kõrgustiku orgude geoloogia. Eesti Loodus 2: 72-81

Palo, A. 2004. Natura 2000 metsaelupaigad. EV Keskkonnaministeerium 24 lk.

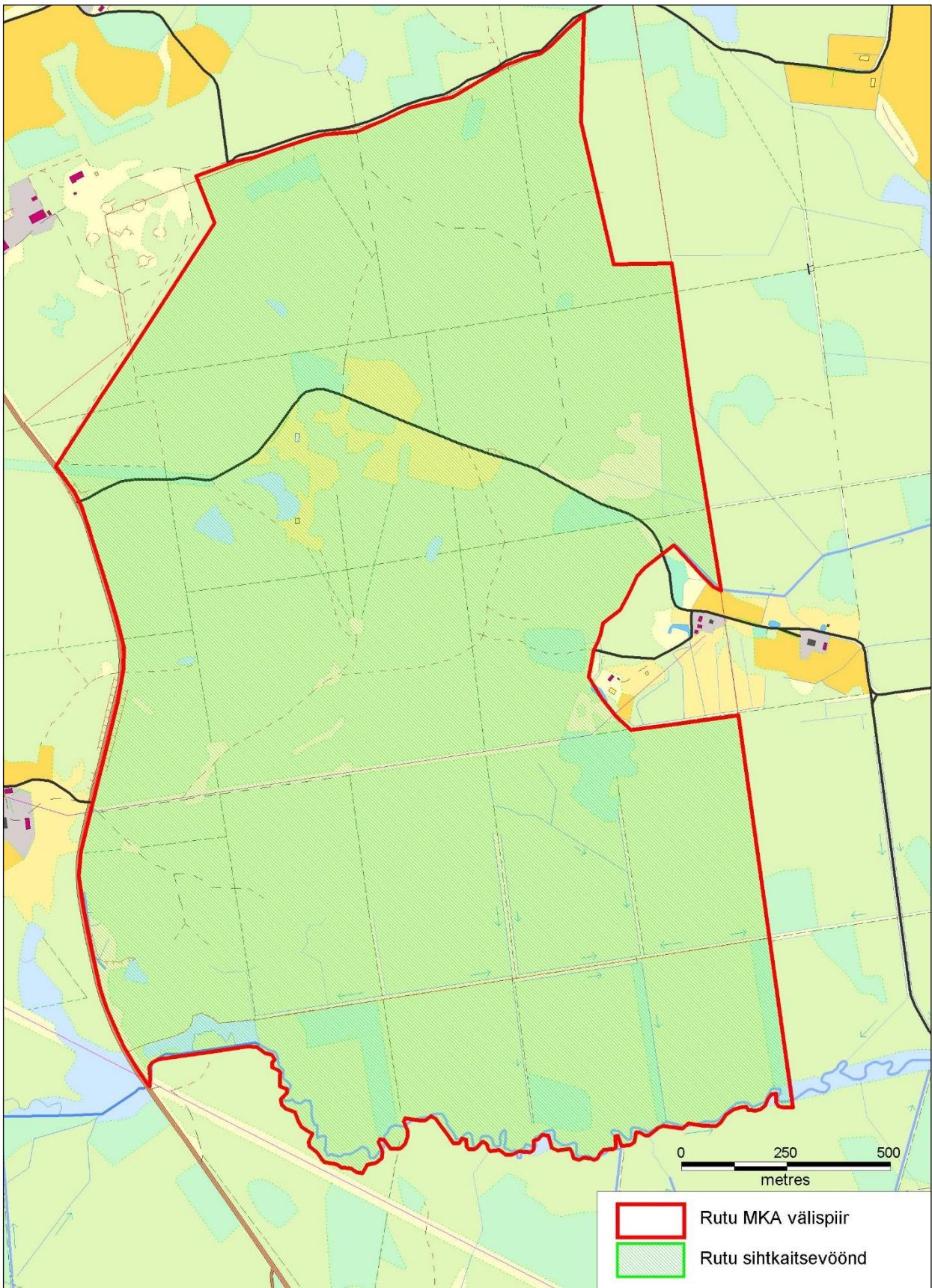
Tappo, E. Kohava, P. 1981 Viljandi Metsamajandi järelvalvepiirkonna looduskaitseobjektid. ÜK
Metsaprojekt Eesti Metsakorralduskeskus 146 lk.

Maakonnaplaneeringu teemaplaneering "Asustust ja maakasutust suunavad keskkonnatingimused".

Andmebaas Viljandi Maavalitsuses.

LISAD

Lisa 1. Rutu maastikukaitseala



Lisa 2. Rutu maastikukaitseala kaitse-eeskiri

RUTU MAASTIKUKAITSEALA KAITSE-EESKIRI

1. peatükk ÜLDSÄTTED

§ 1. Reguleerimisala

(1) Rutu maastikukaitseala (edaspidi *kaitseala*) on moodustatud Viljandi Maakonnavalitsuse 21. augusti 1990. a määrusega nr 296 «Loodushoiust Viljandi maakonnas» kaitse alla võetud Rutu mägede maastikukaitseala baasil. Kaitseala põhieesmärk on pinnavormi kaitse.

(2) Vastavalt kaitsekorra eripärale ja majandustegevuse piiramise astmele kuulub kaitseala maa-ala sihtkaitsevööndisse.

(3) Kaitseala sihtkaitsevööndi piirid kantakse riigi maakatastrisse.

§ 2. Kaitseala välispiir

(1) Rutu maastikukaitseala välispiir (edaspidi *piir*) kulgeb Karksi vallas Viira oja ja Valga–Uulu maantee ristumiskohast mööda nimetatud maantee teemaa idaserva põhja suunas kuni maaüksuse 60001:007:0040 loodepiirini, mööda seda kirde suunas kuni Paanikse metskonna kvartali 389 läänepiirini ja mööda seda põhja suunas kuni edela-kirdesuunalise teeni. Piir jätkub mööda nimetatud teed kuni kvartali 389 idapiirini, mööda kvartalite 389 ja 398 idapiiri kuni kagu-loodesuunalise kraavini, mööda kraavi loode suunas ja pärast kraavi pöördumist maaüksusel 60001:007:0270 edela, kagu ja ida suunas kuni kvartali 420 põhjapiirini. Edasi kulgeb piir mööda kvartali 420 põhja- ja idapiiri, mööda kvartali 422 idapiiri kuni Viira ojani ning mööda Viira oja lõunakallast kuni Valga–Uulu maanteeni.

(2) Kaitseala piiri kirjeldus on koostatud riigiettevõtte Eesti Maauringud 1992. aasta maakasutuskaardi (mõõtkava 1:10 000), Eesti Metsakorralduskeskuse Paanikse metskonna 2001. aasta puistuplaani (mõõtkava 1:20 000) ning talumaade osas maakatastri andmete alusel seisuga november 2000. a.

§ 3. Kaitseala valitseja

Rutu maastikukaitseala valitseja on Keskkonnaamet.
[– jõust. 1.02.2009]

2. peatükk KAITSEALA KAITSEKORD

§ 4. Lubatud tegevus

(1) Inimestel on lubatud viibida, korjata marju ja seeni kogu kaitsealal. Eramaal võib liikuda vastavalt «Asjaõigusseadusele» ja «Kaitstavate loodusobjektide seadusele».

(2) Telkimine ja lõkke tegemine kaitsealal on lubatud ainult paikades, mida kaitseala valitseja on selleks ette valmistanud ja tähistanud.

(3) Kaitsealal on lubatud jahipidamine.

(4) Kaitsealal on lubatud vähem kui 50 osalejaga rahvaürituste korraldamine selleks ettevalmistamata kohtades. Rohkem kui 50 osalejaga rahvaürituste korraldamine selleks ettevalmistamata kohtades on lubatud üksnes kaitseala valitseja nõusolekul.

(5) Kaitseala valitseja nõusolekul on lubatud:

- 1) olemasolevate maaparandussüsteemide hooldustööd;
- 2) puu- ja põõsarinde harvendamine vastavalt kaitse-eesmärgile, kusjuures kaitseala valitsejal on õigus esitada nõudeid raieaja ja tehnoloogia, metsamaterjali kokku- ja väljaveo ning puistu koosseisu ja täiuse osas;
- 3) teede, õhuliinide ja muude rajatiste ning tootmisega mitteseotud ehitiste püstitamise kaitseala tarbeks;
- 4) poollooduslike koosluste esinemisaladel niitmine ulatuses, mis tagab nende ilme ja liigilise koosseisu säilimise.

§ 5. Keelatud tegevus

(1) Kaitsealal on keelatud jalgrattaga liiklemine väljaspool teid ja radu ning mootorsõidukitega liiklemine ja nende parkimine väljaspool selleks ettenähtud teid ja parklaid, välja arvatud järelevalve-, teadus- ja päästetöödel ning käesoleva määrusega lubatud metsatöödel.

(2) Kaitseala valitseja nõusolekuta on kaitsealal keelatud:

- 1) maakorralduskava kinnitamine;
- 2) katastriüksuse kõlvikute piiride ja pindala muutmine;
- 3) metsamajandamiskava väljastamine;
- 4) detail- ja üldplaneeringu kehtestamine;
- 5) projekteerimistingimuste andmine.

§ 6. Metsakaitse kaitsealal

Metsakaitse eesmärk kaitsealal on elustiku mitmekesisuse ja maastikuilme säilitamine.

§ 7. Teadusalased välitööd

Teadusalaseid välitööd tehakse kaitsealal «Kaitstavate loodusobjektide seaduse» § 25 alusel kehtestatud korras.

§ 8. Tegevuse kooskõlastamine

(1) Kaitseala valitseja nõusoleku saamiseks määruses ettenähtud juhtudel peab vastava loa või projekti või kava kooskõlastuse taotleja esitama kaitseala valitsejale kirjaliku taotluse.

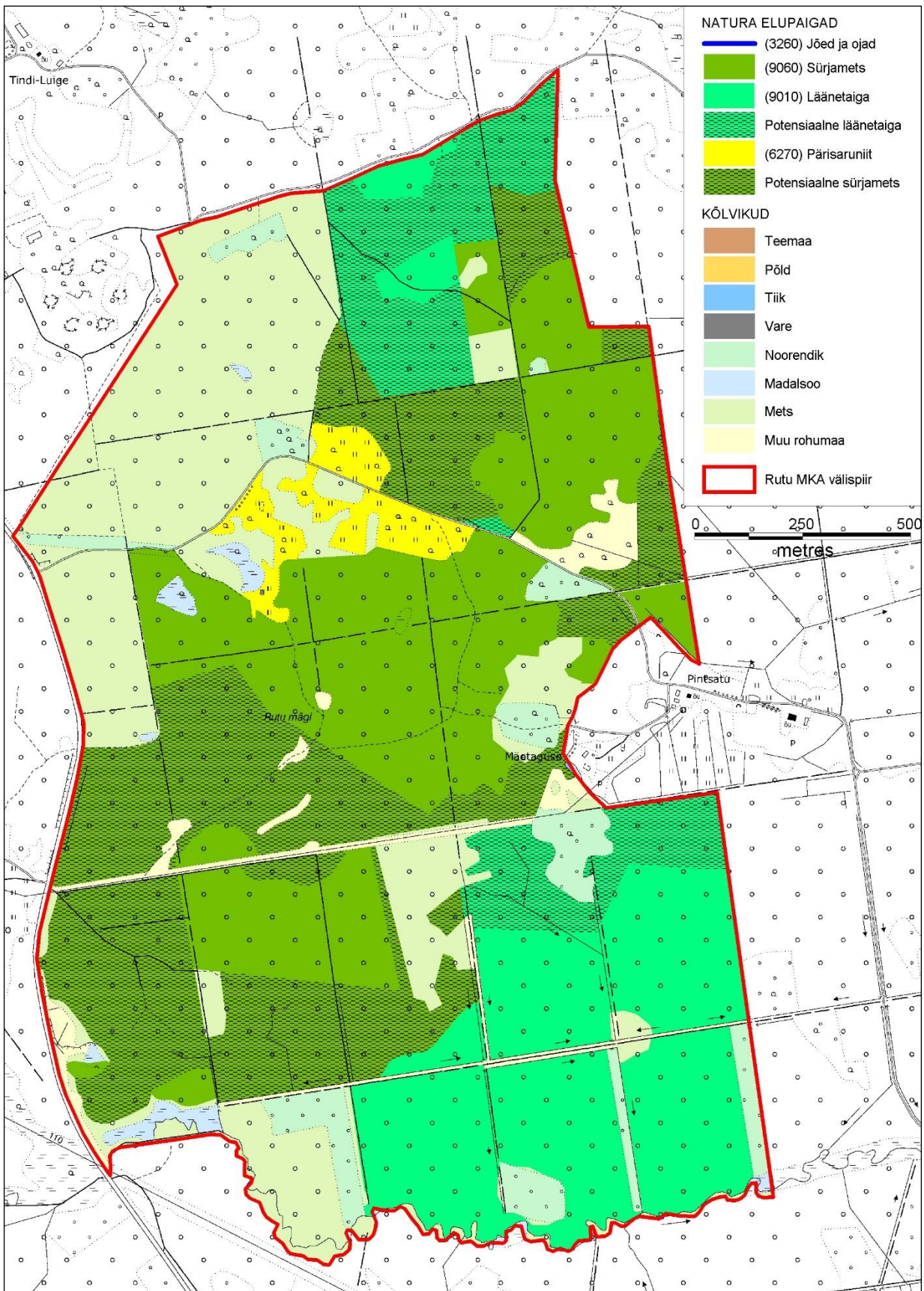
(2) Kaitseala valitseja vastab taotlusele kirjaliku nõusoleku ja vajaduse korral omapoolsete tingimuste esitamisega või motiveeritud keeldumisega hiljemalt ühe kuu jooksul pärast taotluse saamist.

(3) Keskkonnamõju hindamise vajaduse korral on kaitseala valitsejal õigus taotlusele vastamist edasi lükata kuni ekspertiisiakti saamiseni, teavitades sellest nii nõusoleku taotlejat kui ka loa andjat.

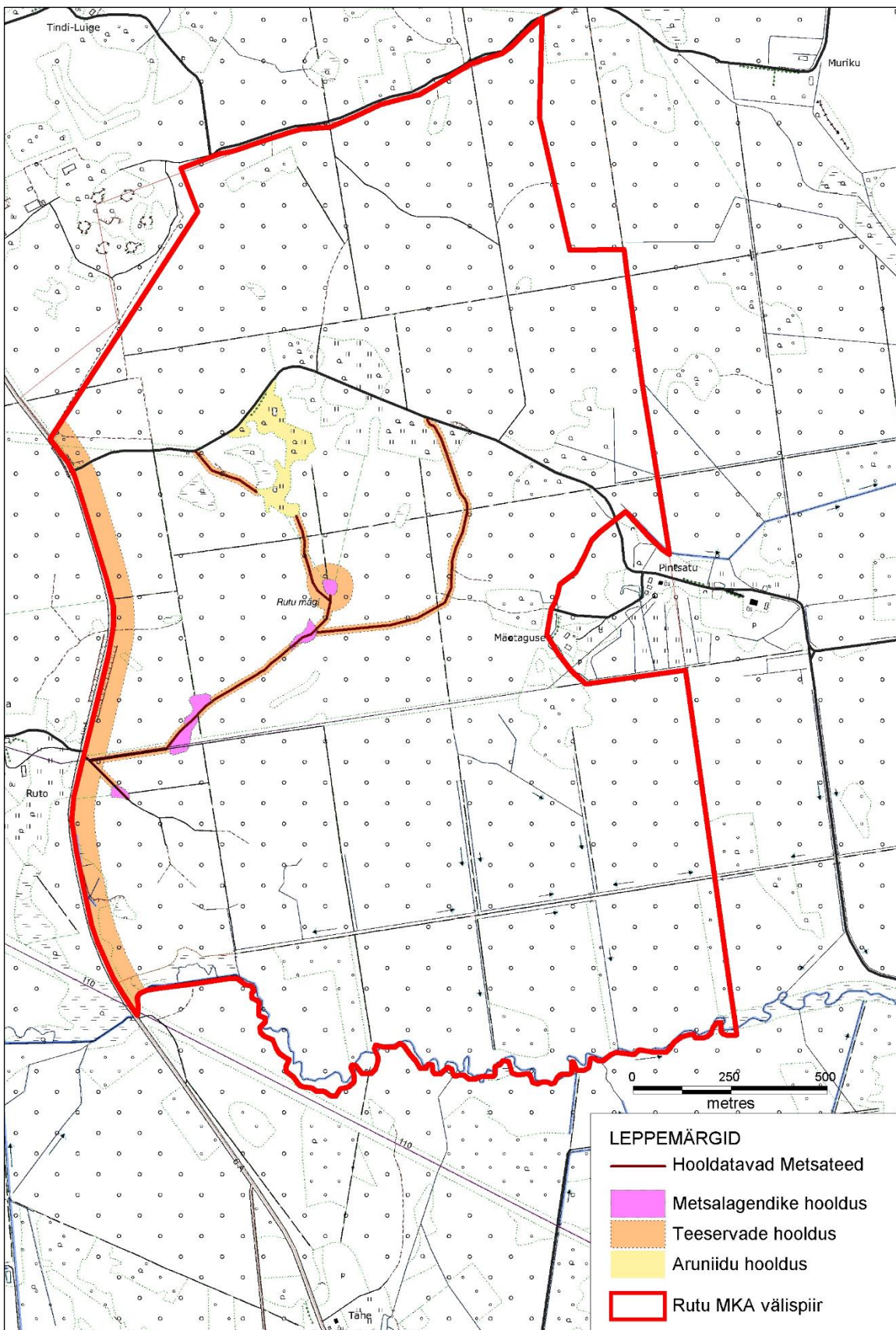
(4) Kaitseala valitseja vaatab metsaraie taotluse läbi ja annab kümne päeva jooksul pärast taotluse saamist metsakoosluse liikide ning vanuselise mitmekesisuse säilitamise eesmärgist tulenevalt oma kirjaliku nõusoleku ja seab vajaduse korral omapoolsed tingimused või esitab motiveeritud keeldumise.

¹ Euroopa Ühenduste Nõukogu direktiivid 92/43/EMÜ (EÜT L 206, 21.05.1992) ja 79/409/EMÜ (EÜT L 103, 2.04.1979).

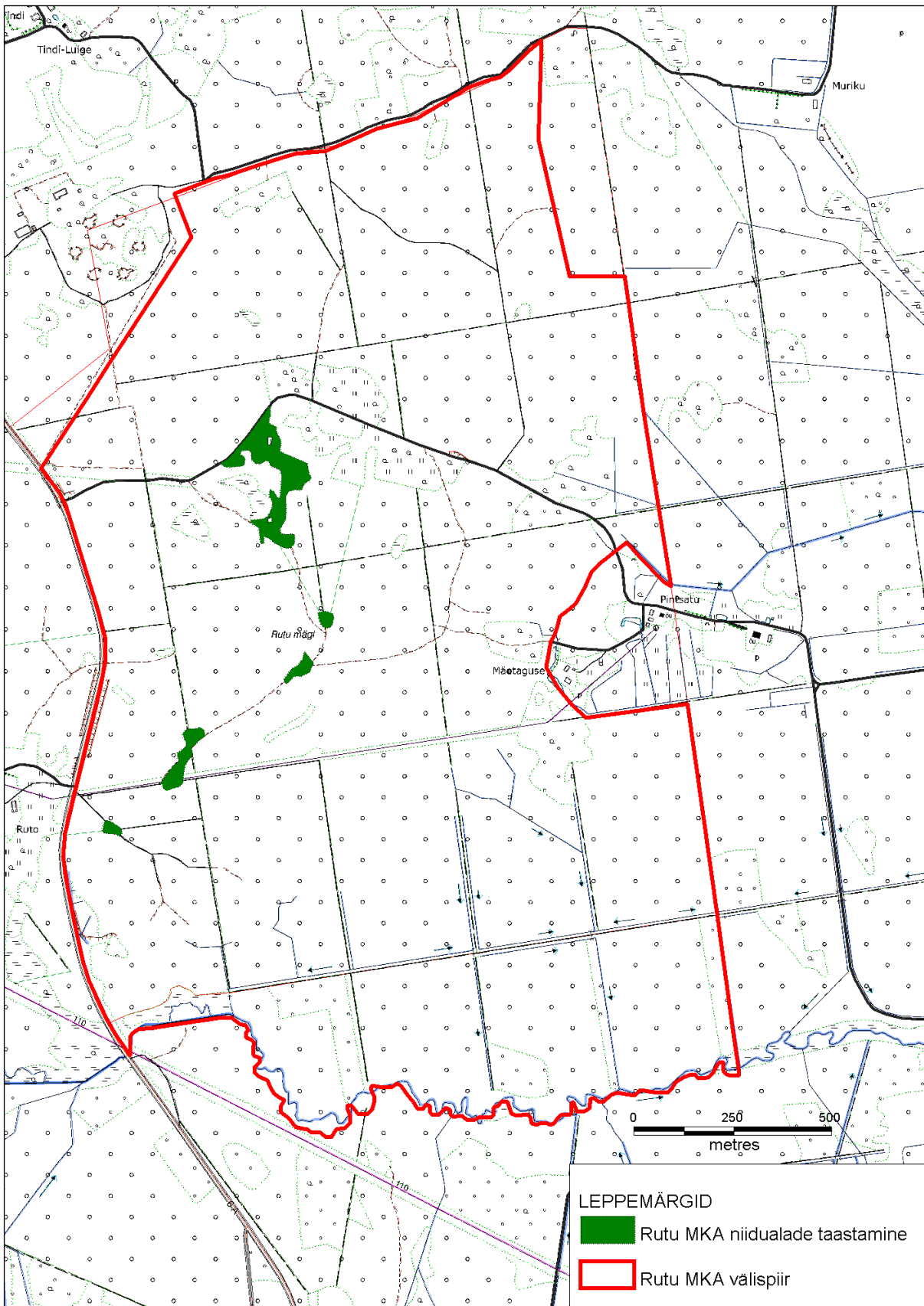
Lisa 3. Rutu maastikukaitseala elupaigad ja kõlvikud



Lisa 4. Rutu maastikukaitseala elupaikade ja kõlvikute hooldustööd



Lisa 5. Rutu maastikukaitseala niidualade taastamistööd



Lisa 6. Rutu maastikukaitseala külastusobjektid ja piiritähised

