

Undama soo hoiuala kaitsekorralduskava 2017-2026



Keskkonnaamet 2016



Euroopa Liit
Euroopa
Regionaalarengu Fond



Eesti tuleviku heaks

SISUKORD

1. SISSEJUHATUS	5
1.1. ALA ISELOOMUSTUS	5
1.2. MAAKASUTUS	6
1.3. HUVIGRUPID	8
1.4. KAITSEKORD	8
1.5. UURITUS.....	9
1.5.1. Läbiviidud inventuurid.....	9
1.5.2. Riiklik seire	9
1.5.3. Inventuuride ja uuringute vajadus	10
2. VÄÄRTUSED JA KAITSE EESMÄRGID	11
2.1. KOOSLUSED.....	12
2.1.1. Sooelupaigad	12
2.1.1.1. Liigirikkad madalsood (7230).....	12
2.1.2. Metsad	13
2.1.2.1. Soostuvad ja soo-lehtmetsad (9080*)	15
2.1.2.2. Vanad loodusmetsad (9010*).....	17
2.2. ELUSTIK	18
2.2.1. Taimed.....	18
2.2.1.1. Hanepaju (<i>Salix repens</i>)	18
2.2.1.2. Harilik porss (<i>Myrica gale</i>)	18
2.2.1.3. Kahelehine käokeel (<i>Platanthera bifolia</i>).....	18
2.2.2. Linnud	19
2.2.2.1. Sookurg (<i>Grus grus</i>).....	19
3. ALA JA SELLE VÄÄRTUSTE TUTVUSTAMINE NING KÜLASTUSKORRALDUS	20
3.1. HOIUALA TÄHISTUS	20
4. KAVANDATAVAD KAITSEKORRALDUSLIKUD TEGEVUSED JA EELARVE	21
4.1. TEGEVUSTE KIRJELDUS.....	21
4.1.1. Inventuurid, seired, uuringud	21
4.1.1.1. Loodusdirektiivi elupaigatüüpide tulemusseire	21
4.1.1.2. Maaparandussüsteemide uuring	21
4.1.2. Hoiuala piiride tähistamine	21
4.1.3. Kavad ja eeskirjad	22
4.1.3.1. Kaitsekorralduskava vahehindamine.....	22
4.1.3.2. Kaitsekorralduskava uuendamine ja tulemuslikkuse hindamine	22
4.1.3.3. Hoiualast kaitseala moodustamine	22
4.2. EELARVE	24
5. KAITSEKORRALDUSE TULEMUSLIKKUSE HINDAMINE	25
KASUTATUD KIRJANDUS	26
LISAD.....	27
LISA 1. UNDAMA SOO HOIUALA KAART	28
LISA 2. VÄLJAVÕTTED MÄÄRUSEST „HOIUALADE KAITSE ALLA VÕTMINE HIJU MAAKONNAS“ JA LOODUSKAITSESEADUSEST	29
LISA 3. VÄÄRTUSTE KOONDTABEL	32

LISA 4. AVALIKKUSE KAASAMISE PROTOKOLL.....	34
LISA 5. KKK KOOSTAMISE KÄIGUS TEHTUD KAITSEKORRA MUUTMISE ETTEPANEKUTE KOOND.....	37

Vastavalt looduskaitseseaduse §-le 25 on kaitsekorralduskava kaitstavate loodusobjektide alapõhise kaitse korraldamise aluseks.

Kaitsekorralduskava kinnitab Keskkonnaameti peadirektor. Teave kaitsekorralduskava kinnitamise kohta avalikustatakse Keskkonnaameti kodulehel.

Käesoleva Undama soo hoiuala kaitsekorralduskava (edaspidi ka *KKK*) eesmärk on:

- anda lühike ülevaade kaitstavast alast (edaspidi *ala*) – selle kaitsekorrast, kaitse-eesmärkidest, rahvusvahelisest staatusest, maakasutusest, huvigruppidest ning alal läbiviidavast riiklikust seirest ja inventuuridest;
- analüüsida ala eesmarke ning anda hinnang iga põhiväärtuseks oleva liigi, elupaiga vm väärtuse seisundile;
- arvestades alale seatud eesmarke, määrata mõõdetavad kaitse-eesmärgid ja kaitsekorralduse oodatavad tulemused kaitsekorraldusperioodi lõpuks ning 30 aasta perspektiivis;
- anda ülevaade peamistest väärtusi mõjutavatest teguritest, kirjeldada kaitseks vajalikke meetmeid koos oodatavate tulemustega;
- määrata põhiväärtuste säilimisele suunatud kaitsekorralduslike tegevuste elluviimise plaan koos tööde mahu, koha, ulatuse kirjelduse ja orienteeruva maksumusega;
- luua alusdokument hoiuala kaitsekorralduslike tööde elluviimiseks ja rahastamiseks.

Kaitsekorralduskava koostamisel viidi läbi kaasamiskoosolek, mis toimus 11. juulil 2013. a Pühalepa vallamajas. Toimunud koosoleku protokoll on esitatud lisas 4.

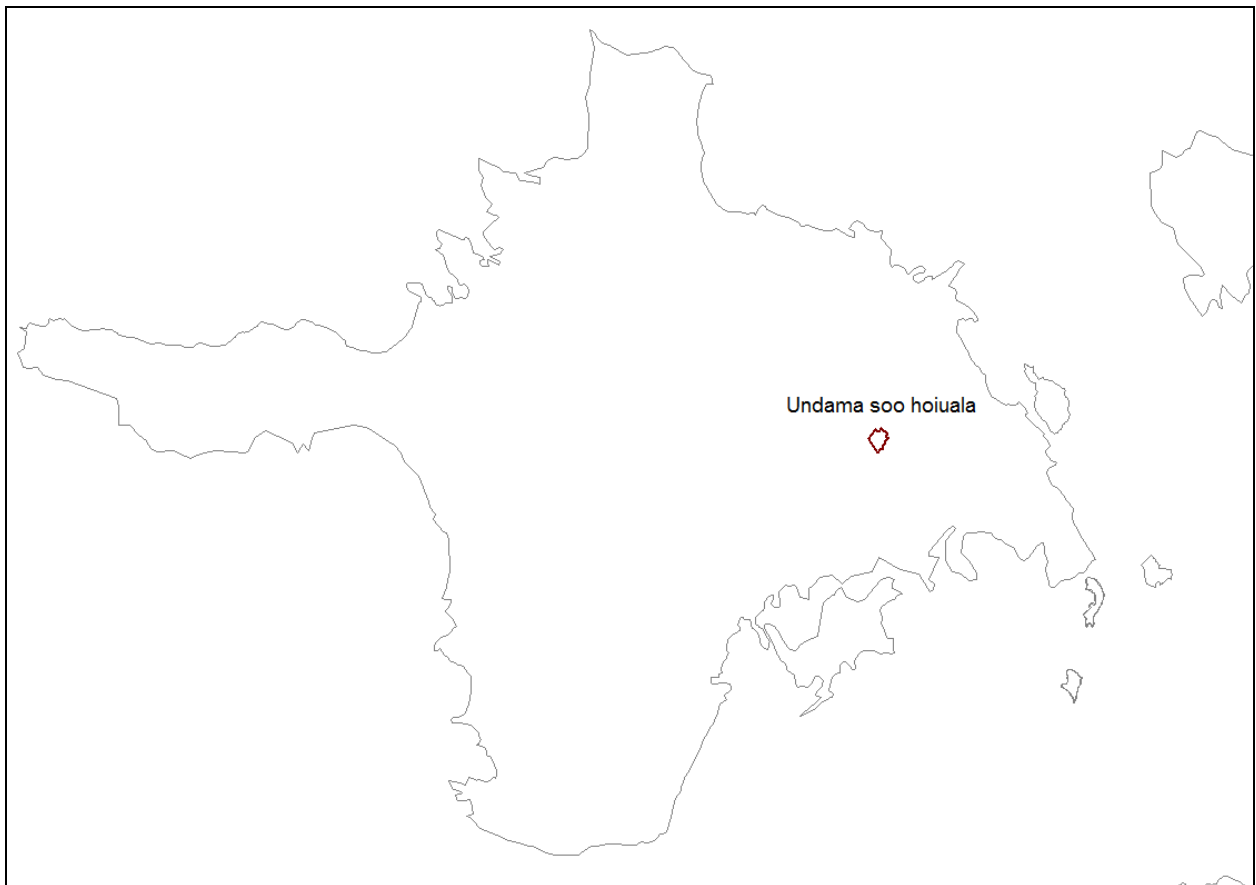
Kava koostamist koordineeris Keskkonnaameti Hiiu-Lääne-Saare regiooni kaitse planeerimise spetsialist Andres Miller (tel: 463 6829, e-post: andres.miller@keskkonnaamet.ee) ja lõpliku versiooni toimetas 2016. aastal Keskkonnaameti Jõgeva-Tartu regiooni kaitse planeerimise spetsialist Kristel Tatsi (tel: 731 0310, e-post: kristel.tatsi@keskkonnaamet.ee). Kava koostas Kristjan Põldaas (tel: 553 8990, e-post: kristjan.pldaas@gmail.com) ja Asko Lust.

KAITSEKORRALDUSKAVA ON VALMINUD „RIIKLIKU STRUKTUURIVAHENDITE KASUTAMISE STRATEEGIA 2007-2013“ JA SELLEST TULENEVA „ELUKESKKONNA ARENDAMISE RAKENDUSKAVA“ PRIORITEETSE SUUNA „SÄÄSTVA KESKKONNAKASUTUSE INFRASTRUKTUURIDE JA TUGISÜSTEEMIDE ARENDAMINE“ MEETME „KAITSEKORRALDUSKAVADE JA LIIKIDE TEGEVUSKAVADE KOOSTAMINE LOODUSE MITMEKESISUSE SÄILITAMISEKS“ PROGRAMMI ALUSEL EUROOPA REGIONAALARENGU FONDI VAHENDITEST.

1. SISSEJUHATUS

1.1. Ala iseloomustus

Undama soo hoiuala ei paista silma ei oma suuruse ega vanusega, kuid vaatamata sellele on seal kompaktselt ühe massiivina esindatud mitmed väärtuslikud elupaigad, kust on leitud ka kaitsealuseid taimeliike. Undama soo hoiuala loodi 2005. aastal Hiiumaa Pühalepa valla Suuremõisa, Undama ja Viilupi küla maadele pindalaga 81,9 ha liigirikaste madalsoode (7230)¹ ning soostuvate ja soo-lehtmetsade (9080*) kaitseks (joonis 1, lisa 1). Undama soo hoiuala kuulub Undama soo loodusalana ka rahvusvahelise tähtsusega Natura 2000 võrgustiku alade hulka. Ala peamiseks väärtuseks on Undama soo, kuid lisaks loodusväärtustele võib sealt leida ka pärandkultuuri objekte. Kõige paremini pääseb hoiualale mööda ajaloolist teed. Tegemist on 19. sajandi algaastatel ehitatud puitrööstustega, mis oli esimesi Euroopas ning mida kasutati Mättrarabast turba veoks mõisa. Täna on see tavalisele kinnikasvanud metsateele. See on ühtlasi ka hoiuala põhjapiiriks. Jälgi turbavõtmisest leiab veel tänagi.



Joonis 1. Undama soo hoiuala asukoht Hiiumaal (aluskaart: Maa-amet)

Asudes Hiiumaal, jääb Undama soo hoiuala Hiiumaa maastikurajooni, mille mitmekesisus tuleneb selle üsna vaheldusrikka pinnakattega maismaatüki järkjärgulisest kerkimisest mere alt. Maakerkel kujundasid lainetus ja tuul ümber jääaegadel tekkinud setted ning neist moodustusid pinnavormid. Saare siseosas on varasematest veekogudest maastumisel saanud märgalad (Arold, 2005).

¹ Sulgudes on siin ja edaspidi kaitstava elupaigatüübi koodinumber vastavalt nõukogu direktiivi 92/43/EMÜ I lisale. Tärniga (*) on tähistatud esmatähtis elupaigatüüp.

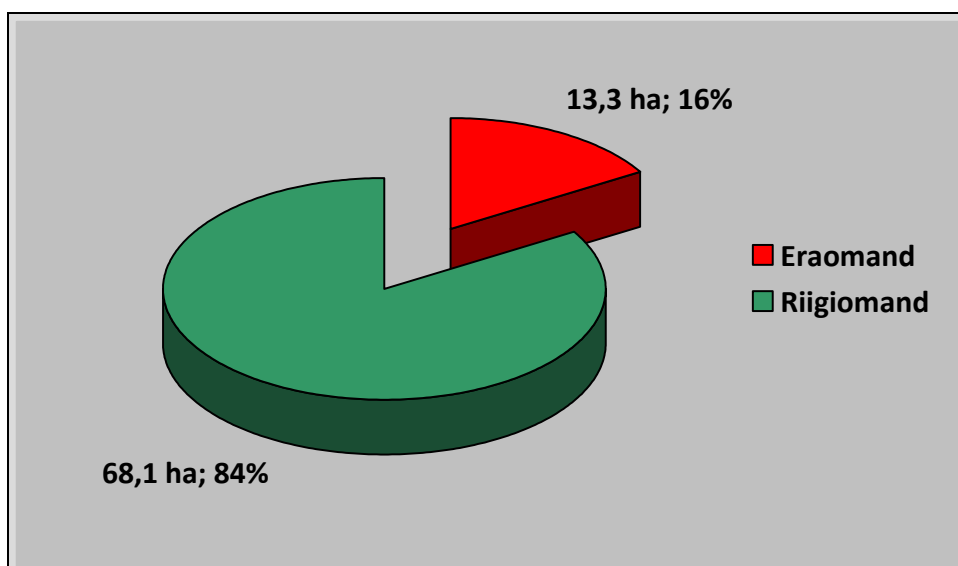
Loodusdirektiivi² elupaigatüüpidega on kaetud 60,1 ha ehk ligikaudu 73% hoiuala pindalast (arvutuse aluseks on 2013. a tehtud metsaelupaigatüüpide inventuuri andmed, mille käigus korrigeeriti ka madal soo piiri). Metsaelupaigatüüpidest on esindatud vanad loodumetsad (9010*) ning soostuvad ja soo-lehtmetsad (9080*), sooelupaigatüüpidest liigirikkad madal sood (7230).

Ala liigiline mitmekesisus ei ole suur. Ümbruskonnas on nähtud kõiki tavalisi imetajaliike. Kaitsealustest liikidest on kaardistatud II kaitsekategooria taimeliigi hanepaju (*Salix repens*) ning III kaitsekategooria taimeliikide hariliku porsa (*Myrica gale*) ja kahelehise käokeele (*Platanthera bifolia*) kasvukohad. Undama soo on sobilikuks pesitsuspaigaks sookurele (*Grus grus*) ning kaitsealustest linnuliikidest on nähtud veel lendamas tuuletallajat (*Falco tinnunculus*), kuid üldiselt on hoiuala linnustikust vähe teada.

Hoiuala kaitsekord tuleneb hoiuala kaitse-eesmärkidest ning looduskaitseeaduses sätestatud kitsendustest. Täpsemalt on hoiuala kaitsekorda käsitletud (ptk-s 1.4.).

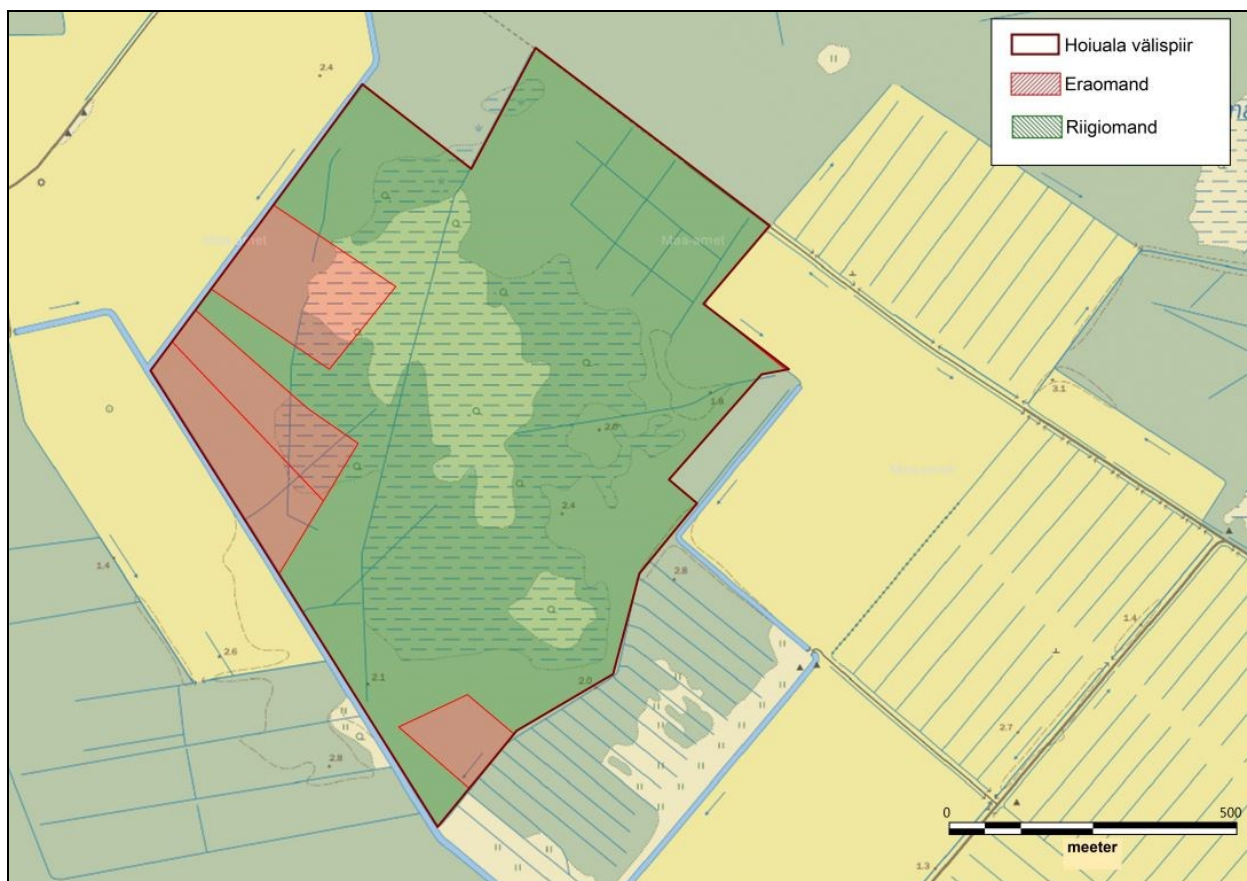
1.2. Maakasutus

Hoiuala on loodud valdavalt riigiomandis olevale maale. Osaliselt jääb hoiualale ka neli eramaa kinnistut pindalaga 13,3 ha, moodustades hoiuala pindalast 16% (joonis 2, joonis 3).



Joonis 2. Maaomanduse jaotus Undama soo hoiualal (katastriüksused: Maa-amet, jaanuar 2016)

² Nõukogu direktiiv 92/43/EMÜ looduslike elupaikade ning loodusliku loomastiku ja taimestiku kaitse kohta (EÜT L 206, 22.07.1992, lk 7–50).



Joonis 3. Maaomandus Undama soo hoiualal: era- ja riigiomandi paiknemine (katastriüksused: Maa-amet, jaanuar 2016)

2013. a metsa takseerikirjelduse andmetel jaotub hoiuala kõlvikuliselt 53% metsamaaks (43,5 ha) ja 47% muuks maaks (38,4 ha), joonis 4. Enamik eramaa kinnistutest on kaetud metsamaaga, st maaomanikel võib olla huvi metsa majandada. Kuna **eramaad on valdavalt kaetud kaitseesmärgiks oleva elupaigatüübiga (9080*)**, siis võib tekkida huvide konflikt maaomaniku ja hoiuala valitseja vahel. Saamata jäänud tulu kompenseerimiseks on võimalik taotleda SA Erametsakeskusest Natura 2000 metsatoetust (kokku on toetuskõlblikku metsamaad eramaadel 9,8 ha). Loodusväärtuste paremaks kaitseks tuleb algatada hoiualast kaitseala moodustamine (vt ptk 4.1.3.3.).



Joonis 4. Kõlvikuline jaotumine hoiualal (aluskaart: Maa-amet, märts 2016)

1.3. Huvigrupid

- **Keskkonnaamet (KeA)** – hoiuala valitseja. Keskkonnaameti eesmärk on tagada ala eesmärgiks olevate väärtuste soodne seisund.
- **Riigimetsa Majandamise Keskus (RMK)** – praktiliste looduskaitsetööde teostamine riigimaadel ja ala külastuse korraldamine kaitseala väärtuste soodsa seisundi säilitamiseks ning tutvustamiseks.
- **Pühalepa Vallavalitsus** – on huvitatud loodusväärtuste säilimisest.
- **Loodushuvilised, matkajad, kohalikud elanikud** – on huvitatud loodusväärtuste säilimisest ja matkamisest.
- **Maaomanikud** – võivad olla huvitatud metsa majandamisest ja/või toetuse saamisest.

1.4. Kaitsekord

Undama soo hoiuala on kaitse alla võetud Vabariigi Valitsuse 08.09.2005. a määrusega nr 233 „Hoiualade kaitse alla võtmine Hiiu maakonnas“. Hoiuala eesmärk on kaitsta EÜ nõukogu direktiivi 92/43/EMÜ I lisa nimetatud elupaigatüüpe – liigirikkaid madalsoid (7230) ning soostuvaid ja soo-lehtmetsi (9080*) (lisa 2).

Tulenevalt Vabariigi Valitsuse 5. augusti 2004. a korraldusest nr 615 „Euroopa Komisjonile esitatav Natura 2000 võrgustiku alade nimekiri“ lisa 1 punkti 2 alapunktist 461, hõlmab hoiuala Undama soo loodusala (EE0040115), kus tegevuse kavandamisel tuleb hinnata selle mõju

loodusala kaitse eesmärkidele, arvestades Natura 2000 võrgustiku alade suhtes kehtivaid erisusi. Undama soo loodusala eesmärgiks on elupaigatüüpide liigirikaste madalsoode (7230) ning soostuvate ja soo-lehtmetsade (9080*) kaitse.

Vastavalt looduskaitseadusele on hoiuala elupaikade ja kasvukohtade kaitseks määratud ala, mille säilimise tagamiseks hinnatakse kavandatavate tegevuste mõju ja keelatakse ala soodsat seisundit kahjustavad tegevused. Hoiualal ei või ilma kaitstava loodusobjekti valitseja nõusolekuta muuta katastriüksuse kõlvikute piire ega kõlviku sihtotstarvet; koostada maakorralduskava ja teostada maakorraldustoiminguid; kehtestada detailplaneeringut ja üldplaneeringut; lubada ehitada ehitusteatise kohustusega või ehitusloakohustuslikku ehitist, sealhulgas lubada püstitada või laiendada lautrit või paadisilda; anda projekteerimistingimusi; anda ehitusluba; rajada uut veekogu, mille pindala on suurem kui viis ruutmeetrit, kui selleks ei ole vaja anda vee erikasutusluba, ehitusluba ega esitada ehitusteatist; jahiulukeid lisasööta (looduskaitseaduse § 14 lg 1). Hoiualal olevad teed ja rajad on päikesetõusust päikeseloojanguni avalikuks kasutamiseks ning nende olemasolu korral peab kinnisasja valdaja tagama nimetatud ajal inimeste juurdepääsu kaitstavale loodusobjektile.

Hoiualal on keelatud nende elupaikade ja kasvukohtade hävitamine ja kahjustamine, mille kaitseks hoiuala moodustati ning kaitstavate liikide oluline häirimine, samuti tegevus, mis seab ohtu elupaikade, kasvukohtade ja kaitstavate liikide soodsa seisundi. Hoiualal on metsaraie keelatud, kui see võib rikkuda kaitstava elupaiga struktuuri ja funktsioone ning ohustada elupaigale tüüpiliste liikide säilimist. Metsaseaduse kohase metsateatise menetlemisel tuleb arvestada hoiuala kehtestamise eesmärki. Hoiuala valitseja võib kohustada: tegema kavandatavat metsaraiet kindlaks määratud ajal; kasutama kavandatava raie korral kindlaks määratud tehnoloogiat. Kui kavandatav uuendusraie ei kahjusta kaitseväärtusi, siis on hoiualal lubatud lageraie langi suurus kuni kaks hektarit ja laius kuni 30 meetrit ning turberaie langi suurus kuni viis hektarit. Hoiualal kavandatava tegevuse mõju elupaikade ja liikide seisundile hinnatakse keskkonnamõju hindamise käigus või looduskaitseaduse §-s 33 sätestatud korras, mille järgi peab hoiuala piires asuva kinnisasja valdaja esitama hoiuala valitsejale mõningate tegevuste (vt lisa 2) kavandamisel hoiuala teatise.

1.5. Uuritus

1.5.1. Läbiviidud inventuurid

Käesoleva kaitsekorralduskava koostamise raames toimus metsaelupaigatüüpide inventeerimine, mille raames teostati ka metsade takseerimine (vt ptk 2.1.2). Metsade takseerimise ja metsaelupaigatüüpide inventuuri viis läbi Metsakorralduse Büroo OÜ 10. mail 2013. a. Tulemused kontrollis ning valideeris Asko Lust. Loodusdirektiivi elupaigatüüpide osas on ka varasematel aastatel (2001, 2010) inventuure tehtud, kuid nende tulemused, eelkõige madalsoo osas, olid üsna erinevad (vt ptk 2.1.1.1.). Seetõttu hindas kaitsekorralduskava koostamise raames madalsoo esinduslikkust viimati (12.04.2016) Keskkonnaameti Hiiu-Lääne-Saare regiooni kaitse planeerimise spetsialist Andres Miller. Taimi on alal registreerinud 2012. a Keskkonnaameti Hiiu-Lääne-Saare regiooni looduskaitse bioloog (vt ptk 2.2.1.).

1.5.2. Riiklik seire

Hoiualal asub ohustatud taimekoosluste (Natura 2000 kooslused) seirepunkt (SJA6447000). Riiklikku seiret on teostatud ühel korral (2007. a), mille viis läbi Raimo Pajula. Seireintervalli ei ole määratud ning arvestades seire tulemusi, siis ei ole vajalik regulaarset seiret alal teostada. Erinevaid taimeliike kaardistati seire käigus kokku 22 (sh kaitsealustest harilik porss 3 isendit) ning samblaliike 10. Kaitsekorralduslikke soovitusi seire tulemusena ei antud. Madalsoo kõva

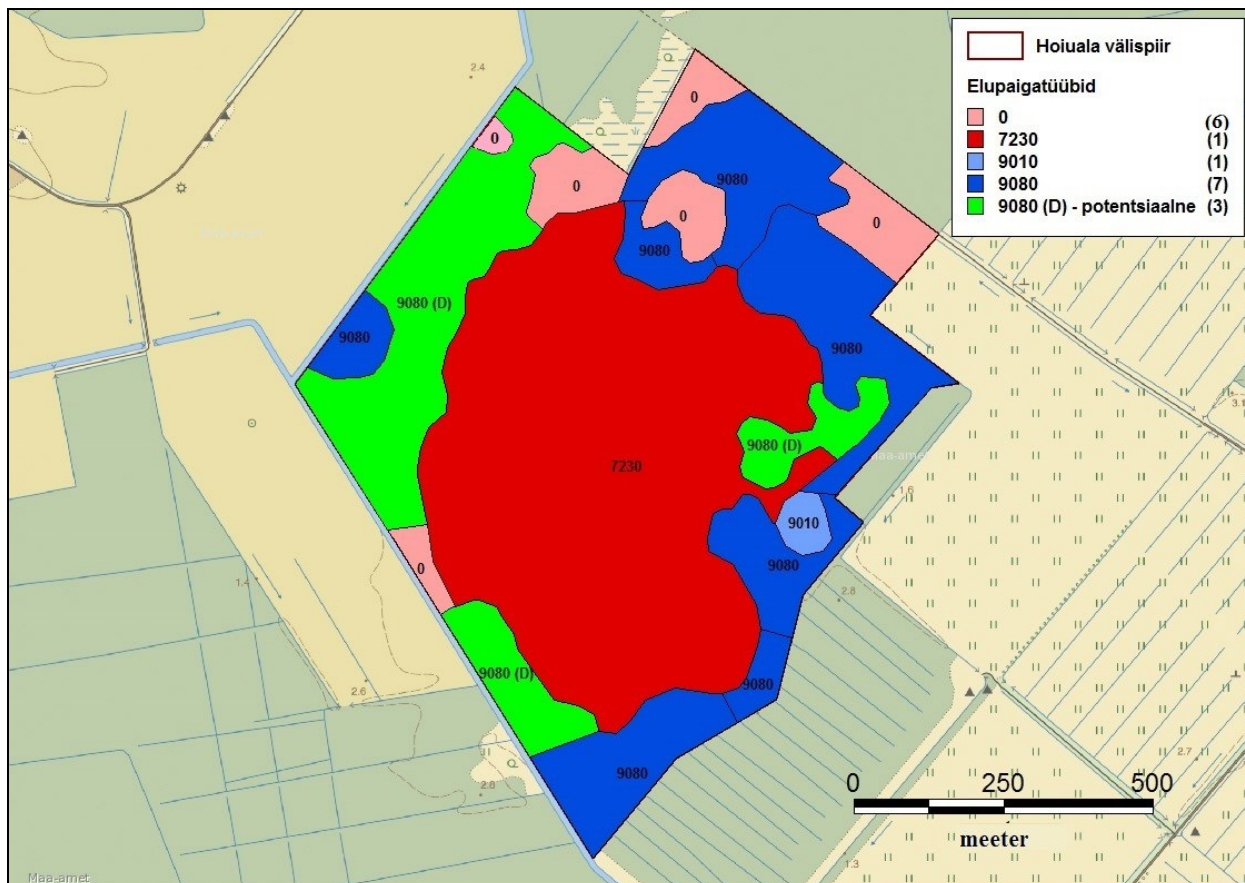
aluspinna ja õhukese turbalasundi tõttu oletas R. Pajula, et ala kasutati kunagi heinamaana või ka loomade karjatamiseks. Tänapäevaks enam hooldust ei toimu ning kohati vohab pilliroog (katvus kohati kuni 30%). Kui ala oli inimese poolt majandatav (heina-/karjamaana), siis nõuaks endise seisundi saavutamise traditsioonilise kasutusviisi taastamist. Endise seisundi taastamine on ilmselt raske ja ei ole ka mõttekas. Selleks tuleb tammitada kraavid ning teostada võsaraiet.

1.5.3. Inventuuride ja uuringute vajadus

Kaitsekorralduslikkuse tulemuse hindamiseks tuleks teha kaitsekorraldusperioodi lõpul loodusdirektiivi elupaigatüüpide tulemusseire, mille eesmärk on täpsemalt kirjeldatud ptk-s 4.1.1.1. Lisaks on soovitatav teha maaparandussüsteemide uuring, et selgitada kas ja millisel määral oleks madalsoo esinduslikkuse tõstmiseks vaja kraave sulgeda (vt ptk 4.1.1.2.).

2. Väärtused ja kaitse eesmärgid

Nii Undama soo hoiuala kui ka Undama soo loodusala eesmärgiks on liigirikaste madalsoode (7230) ning soostuvate ja soo-lehtmetsade (9080*) kaitse. Kaitsekorralduskava koostamise raames teostati loodusdirektiivi metsaelupaigatüüpide inventeerimine (joonis 5). Hoiualal teadaolevad väärtused on koondatud tabelisse (lisa 3).



Joonis 5. Loodusdirektiivi elupaigatüübid Undama soo hoiualal (2013. a inventuur) (aluskaart: Maa-amet)

Alljärgnevas tabelis 1 on välja toodud Loodusdirektiivi elupaigatüüpide pindalad, mis on esitatud Euroopa Komisjonile (edaspidi EK) ning kava koostamise raames teostatud metsa- ja sooelupaigatüüpide inventuuri tulemused.

Tabel 1. Undama soo loodusala eesmärkide (Natura 2000 standardandmebaasi) ning 2013. a metsaelupaigatüüpide ja 2016. a sooelupaigatüübi inventuuri tulemuste võrdlus

Elupaigatüübi koodinumber	EK-le esitatud 2004. a (Natura standardandmebaas)			Metsaelupaigatüüpide inventuur 2013. a		Madalsoo inventuur 2016. a	
	Osakaal kaitsealast (%)	Elupaigatüübi pindala (ha)	Esinduslikkus	Elupaigatüübi pindala (ha)	Esinduslikkus	Elupaigatüübi pindala (ha)	Esinduslikkus
7230	53,5	43,5	B	38	- ³	- ⁴	C
9080*	45,7	37,2	C	21,4	C	- ⁴	- ⁴
9010*	0	0	-	0,7	A	- ⁴	- ⁴
Kokku	99,2	80,7		60,1			

Elupaigatüübi esinduslikkus: A (väga hea); B (hea); C (arvestatav)

³ 2013. a inventuuri raames sooelupaigatüübi seisundit ei hinnatud, kuid korrigeeriti madalsoo piiri vastavalt metsaelupaigatüüpide piiridele.

⁴ 2016. a inventuuri raames hinnati ainult sooelupaigatüübi (madalsoo) esinduslikkust.

Kaitsekorralduskava raames läbi viidud metsaelupaigatüüpide inventuuri tulemustele tuginedes on soo pindala vähenenud enam kui 5 ha võrra. Kuivenduse mõjul on osa soolast metsastunud ning liigirikaste madalsoode (7230) elupaigatüübi suurus on kahanenud 38 hektarini. Samas võib erinevuse põhjuseks olla see, et kava raames läbiviidud tööde käigus tehti põhjalikud välitööd ning kaardistamisel tugineti takseerandmetele. Vähenenud on ka soostuvate ja soo-lehtmetsade (9080*) elupaigatüübi pindala võrreldes varasemate andmetega. Võrreldes reaalselt olukorda Euroopa Komisjonile esitatud andmetega, siis tuleb nentida, et eesmärgiks on seatud suuremad pindalad, kui hetkel hoiualal reaalselt elupaigatüüpe eksisteerib. Seetõttu tuleb tagada, et potentsiaalsed elupaigatüübid saaksid aastakümnete jooksul areneda looduslike protsesside tulemusena, saavutades piisava vanuse vastamaks loodusdirektiivi soostuvate ja soo-lehtmetsade (9080*) elupaigatüübi tunnusele. Hetkel on potentsiaalse 9080* pindala 15,1 ha (vastav informatsioon tabelis 1 ei kajastu), millest 10,4 ha kujuneb vanuse kriteeriumi järgi elupaigatüübiks 10 aasta jooksul ja 4,7 ha 30 aasta jooksul. Seeläbi on võimalik tulevikus tagada ka EK-le esitatud eesmärkide täitmine.

2.1. Kooslused

2.1.1. Sooelupaigad

2.1.1.1. Liigirikad madalsood (7230)

Loodusdirektiiv (LoD) – I, kaitse-eeskiri (KE) – jah, loodusala (LoA) – jah

Hoiuala üheks peamiseks moodustamise põhjuseks on hoiuala keskosas asuv Undama soo, mis vastab liigirikaste madalsoode (7230) tunnustele.

Tegemist on 38 ha suuruse soolaga, mis on ümbritsetud soostuvate ja soo-lehtmetsadega (9080*). Hoiuala on kuivenduskraavidest ja sellest tingitud loodusliku veerežiimi rikkumisest olulisel määral mõjutatud ning osa soolast on aja jooksul metsastunud. Hoiuala ümbritsevad maaparandusehitised on näidatud joonisel 6. Hooletusse jäetud kuivenduskraavid on aja jooksul osaliselt (hinnang antud visuaalsel hindamisel) kaotanud oma efektiivsuse ning negatiivne mõju elupaigatüübile on pidurdumas. Vaatamata inim mõjule on elupaigatüübi esinduslikkus Natura inventuuri raames (2001. aastal, inventeerija Taavi Tuulik) hinnatud väga heaks (A), kuid Natura standardandmebaasis on seisundiks märgitud hea (B). 2010. a inventeeriti ala degradeeruvaks (D), inventeerijad Daniel Savka ja Ardo Aamer. Tulenevalt eelnimetatud hinnangute erinevusest käis ala viimati üle hindamas Andres Miller, kes hindas madalsoo esinduslikkust tänasel päeval ning seoses soode pikalise arenguga ka 30 aasta perspektiivis arvestatavaks (C). Detailsemate andmete saamiseks kraavide toimimise või mitte toimimise kohta on vajalik tellida kogu hoiuala ulatuses maaparandussüsteemide uuring (vt ptk 4.1.1.2).

Kogu soola on märgitud hariliku porsa (*Myrica gale*) kasvukohaks ning 0,8 ha suurune ala sobib ka hanepaju (*Salix repens*) kasvukohaks (ptk 2.2.1). Samuti pesitseb (Natura standardandmebaasi andmetel) Undama soos sookurg (*Grus grus*).

Pikaajaline eesmärk (30 aasta pärast): Arvestatava (C) esinduslikkusega liigirikaste madalsoode pindala on 38 ha.

Lühiajaline eesmärk (kaitsekorraldusperioodi lõpuks): arvestatava (C) esinduslikkusega liigirikaste madalsoode pindala on 38 ha.

Mõjutegurid ja meetmed:

Positiivsed:

- Elupaigatuüp on kogu pindala ulatuses määratud hoiualale;
- Inimmõju on tagasihoidlik, va kuivendussüsteemid.

Negatiivsed:

- Kuivenduse mõju ning olemasolevate kraavide hooldamine.

Meede: kaitsekorra muutmine, sest hoiuala kaitsekord ei võimalda reguleerida kraavide hooldamist. Loodusväärtuste paremaks kaitseks tuleb algatada hoiualast kaitseala moodustamine. Kaitsealal võib kaitse-eeskirjaga määrata loodusliku metsa- ja sookoosluse taastamiseks vajalikud tegevused, nagu kraavide sulgemine, häilude rajamine ja maapinna mineraliseerimine, ning kaitseala sihtkaitsevööndis keelata olemasolevate maaparandussüsteemide hoiutööd.



Joonis 6. Hoiuala ümbritsevad maaparandusehitised (aluskaart: Maa-amet, märts 2016)

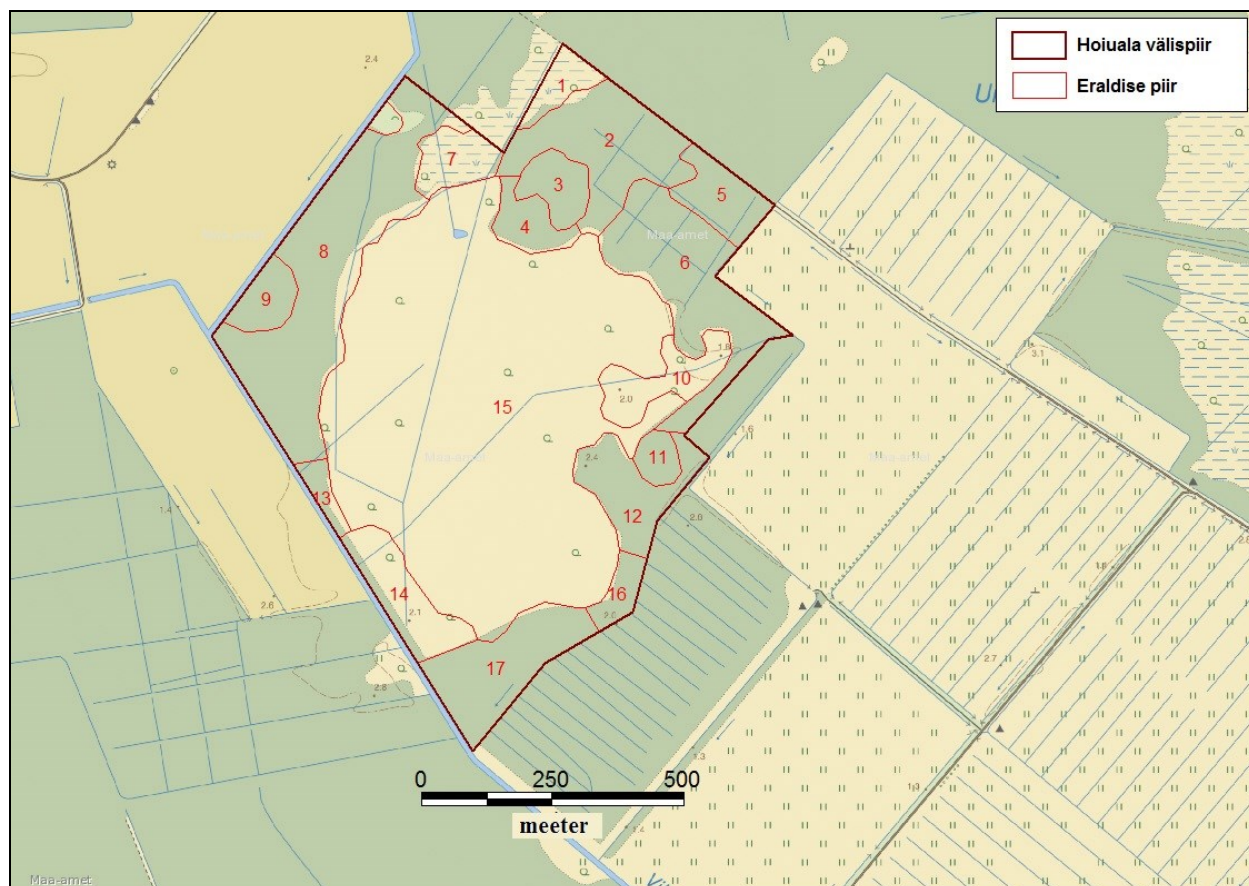
- Veerežiimi muutmine hoiuala ümbruses.

Meede: piirkonnas maaparanduse kavandamisel ja rekonstrueerimisel on vaja arvestada Natura 2000 võrgustikku kuuluva Undama soo loodusalaga ning hinnata kuivendamise mõjusid alale (KKK-s ei ole eraldi meedet võimalik kavandada). Need kraavid, mis ei ole eesvooluks, tuleks lasta kinni kasvada või sulgeda. Sulgemiseks on tarvis eelnevalt välitööde käigus detailsemalt mõõdistada olemasolevate maaparandussüsteemide olukorda, et määrata kas ja millisel määral peaks kraave sulgema.

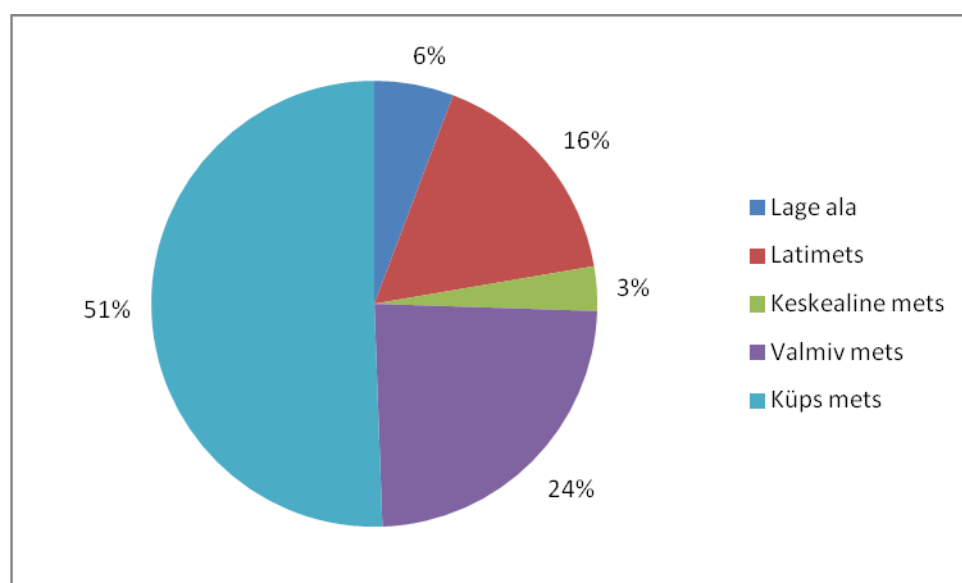
2.1.2. Metsad

Undama soo hoiuala metsamaa pindala on kokku 43,5 ha. Tulenevalt 10. mail 2013. a toimunud takserimisest jaguneb see 17-ks eraldiseks (joonis 7). Takserimisel lähtuti kehtivast metsa

korraldamise juhendist. Kogupindalast 2,5 ha on lagedad alad, 7,2 ha latimetsad, 1,4 ha keskealised metsad, 10,4 ha valmivad metsad ning 22 ha küpsed metsad (joonis 8). Kokku on kasvava metsa tagavara 8698 tm. Kõige rohkem esineb hoiualal kaasikuid (38,9 ha), vähem on männikuid (1,4 ha) ja haavikuid (0,7 ha). Eraldisel 7 (1,5 ha), mis on klassifitseeritud lagedaks alaks, on üksikpuudena kaske 50 tk hektari kohta. Kasvukohatüüpidest on esindatud mustika (1,4 ha), jänesekapsa (0,7 ha), angervaksa (31,1 ha), tarna-angervaksa (5,2 ha) ja tarna (5,1 ha) kasvukohatüübid.



Joonis 7. Undama soo hoiuala eraldiste kaart 10.05.2013. a inventuuri andmetel (aluskaart: Maa-amet)



Joonis 8. Metsade vanus Undama soo hoiualal 2013. aastal

Suurem osa puistutest on kuivendusest mõjutatud ning kuivenduskraave on kaevatud üle kogu hoiuala. Kava koostamise hetkel olid kuivenduskraavid hooldamata ning nende mõju aegamööda väheneb. Hoiuala kirdest, kagust ja loodest piiravate kraavide puhul on kraavimulle paigutatud hoiuala poolsesse serva, mistõttu mõju hoiualal paiknevatele metsaelupaigatüüpidele on väiksem. Jälgi raietest hoiualal välitööde käigus ei tuvastatud.

Tähelepanuväärsetest objektidest väärivad ära märkimist eraldisel 5 kasvav 30-40 cm rinnasdiameetriga harilike pihlakate (*Sorbus aucuparia*) grupp ning eraldise 6 põhjapoolses osas kasvavad bioloogiliselt vanad sanglepad (*Alnus glutinosa*). Eraldisel 3 ja 4 paikneb endine turbavarumise koht, mida tuleb väärtustada kui pärandkultuuri objekti.

Loodusdirektiivi metsaelupaigatüüpide inventeerimise käigus määrati kaks erinevat metsaelupaigatüüpi: soostuvad ja soo-lehtmetsad (9080*) ning vanad loodusmetsad (9010*). Elupaigatüüpide määramise aluseks on võetud Anneli Palo poolt koostatud „Loodusdirektiivi metsaelupaikade inventeerimise juhend“.

2.1.2.1. Soostuvad ja soo-lehtmetsad (9080*)

LoD – I, KE – jah, LoA – jah

Selle elupaigatüübi metsade hulka kuuluvad Eestis soostuvad lehtmetsad, madalsoometsad ja lodumetsad, mis kasvavad tasasel maal, lauetes nõgudes või nõlvade jalamil, kus põhjavesi on maapinna lähedal. Põhjavee tase on muutuv: kevaditi on see kõrge, ulatudes tihti maapinnale, suvel langeb sügavamale (Paal, 2007). Turbahorisoni tüsedus on Undama soo hoiualal kõigil elupaigatüübile vastavatel eraldistel üle 30 cm.

Soostuvad ja soo-lehtmetsad paiknevad hoiualal ümber madalsoo, peamiselt hoiuala põhja-, ida- ja lõunaosas. Elupaigatüüp määrati eraldistel 2; 4; 6; 9; 12; 16 ja 17 ning kokku on elupaigatüübi pindala 21,4 ha. Kõikide eraldiste puhul, mis on määratud elupaigatüübiks, on tegemist küpsete või valmivate kasepuistutega. Lisaks kasele on puistute koosseisus vähesel määral sangleppa, haaba ja mändi. Kuna enamuse eraldisi on kuivendusest vähemal või rohkemal määral mõjutatud, siis on esinduslikkuseks määratud arvestatav (C). Enamasti on tegemist üherindeliste puistutega. Põõsarindes esineb paju, toomingat ja vähemal määral paakspuud. Lamapuidu kogus varieerub eraldistel, kus seda leidub, 10-15 tm hektari kohta.

Varasemate inventuuride käigus on kõik madalsoo massiivi ümbritsenud puistud klassifitseeritud elupaigatüübiks soostuvad ja soo-lehtmetsad (9080*). 2013. a inventuuri põhjal ei vasta elupaigatüübi tingimustele eraldised 7; 8; 10; 11; 13 ja 14. Peamiseks puuduseks on teiste eraldistega võrreldes suurem kuivenduse mõju ning eraldiste 10 ja 14 puhul ka puistu madal vanus. Potentsiaalseks elupaigatüübiks on määratud eraldised 8, 10 ja 14. Tulevikus, kui kuivenduse mõju väheneb ning puistute vanus kasvab, võivad ka need eraldised vastata elupaigatüübi kriteeriumitele. Eraldis 11 vastab aga loodusdirektiivi elupaigatüübile vanad loodusmetsad (9010*). Hoolimata sellest, et eelnimetatud eraldised ei vasta veel soostuvate ja soo-lehtmetsade elupaigatüübile, omavad nad olulist väärtust puhvervööndina madalsoo massiivi ümber.

Eraldisel 8 paikneb ka jahikantsel, kuid sellest tulenevat jahipidamise mõju metsaelupaikadele ei saa oluliseks pidada. Samas võib sellega kaasneda ulukite lisasöötmise, mis on aga hoiuala valitseja nõusolekuta keelatud. Tulenevalt puistute struktuurist ning ala veerežiimist ei ole hoiuala kuigi tähtis külastusobjekt ning negatiivset külastusmõju elupaigatüüpidele ei tuvastatud. Samuti ei tuvastatud prügi. Hoiuala kirdeosas asub tee, mis on keskkonnaregistris kui pärandkultuuriobjekt.

Tulenevalt loodusdirektiivist ja loodusdirektiivi metsaelupaikade inventeerimise juhendist peavad kõik soostuvate ja soo-lehtmetsade elupaigatüübi metsad jääma kõrvale majandustegevusest ning nende areng peab olema tagatud loodusliku protsessina. Majandustegevusest peavad välja jääma ka potentsiaalsed elupaigatüübid, kuna need moodustavad puhvervööndi madal soo massiivi ümber. Kuna metsaraie keelamine potentsiaalsetes elupaigatüüpides on keeruline, ei pruugi nende kaitse hoiualal olla tagatud, kuid arvestada tuleb ka EK-le esitatud eesmärkidega, mille kohaselt tuleb alal tagada 37,2 ha soostuvate ja soo-lehtmetsade (9080*) kaitse. 2013. a inventuuri andmetel soostuvaid ja soo-lehtmetsi nii suurel pindalal hoiualal ei esine, mistõttu tuleb tagada, et 15,1 ha potentsiaalsetest elupaigatüüpidest saaksid aastakümnete jooksul piisavalt vanaks kasvada, et nad vastaksid soostuvate ja soo-lehtmetsade (9080*) elupaigatüübi tunnustele. Potentsiaalsete elupaigatüüpide kaitse tagamiseks tuleb algatada samades piirides hoiualast kaitseala moodustamine ja sihtkaitsevööndi režiimi kehtestamine. Igasugune raie elupaigatüüpide läheduses mõjutab vähemal või suuremal määral ka loodusdirektiivi elupaigatüüpide seisundit ning kuna Undama soo hoiualal on elupaigatüübid üsna kompaktselt koos, siis võivad raided potentsiaalsetes elupaigatüüpides otseselt mõjutada ka soostuvate ja soo-lehtmetsade seisundit. Eramaa omanikud ei saa kehtivate piirangute tõttu elupaigatüüpides raieid teostada, mistõttu kompenseeritakse kaitseala moodustamisel ning sihtkaitsevööndi režiimi kehtestamisel neile saamata jäänud tulu suurema toetusmäära ning maamaksuvabastusega.

Pikaajaline eesmärk (30 aasta pärast): väga hea (A) esinduslikkusega soostuvate ja soo-lehtmetsade (9080*) pindala on 21,4 ha ning arvestatava (C) esinduslikkusega soostuvate ja soo-lehtmetsade pindala on 15,1 ha.

Lühiajaline eesmärk (kaitsekorraldusperioodi lõpuks): hea (B) esinduslikkusega soostuvate ja soo-lehtmetsade (9080*) pindala on 21,4 ha, arvestatava (C) esinduslikkusega soostuvate ja soo-lehtmetsade pindala on 10,4 ha ning potentsiaalsete soostuvate ja soo-lehtmetsade pindala on 4,7 ha.

Mõjutegurid ja meetmed:

Positiivsed:

- Inimmõju on tagasihoidlik, raided on elupaigatüübis keelatud.

Negatiivsed:

- Kuivenduse mõju ja olemasolevate kraavide hooldamine.
Meede: hoiuala kaitsekorraga ei ole võimalik kraavide hooldamist reguleerida. Loodusväärtuste paremaks kaitseks tuleb algatada hoiualast kaitseala moodustamine. Kaitsealal võib kaitse-eeskirjaga määrata loodusliku metsa- ja sookoosluse taastamiseks vajalikud tegevused nagu kraavide sulgemine, häilude rajamine ja maapinna mineraliseerimine.
- Veerežiimi muutmine hoiuala ümbruses.
Meede: piirkonnas maaparanduse kavandamisel ja rekonstrueerimisel on vaja arvestada Natura 2000 võrgustikku kuuluva Undama soo loodusala ning hinnata kuivendamise mõjusid alale (KKK-s ei ole eraldi meetet võimalik kavandada). Need kraavid, mis ei ole eesvooluks, tuleks lasta kinni kasvada või sulgeda.
- Raie potentsiaalses elupaigatüübis.
Meede: keelata raided, kui need võivad mõjutada piirnevaid kaitsealuseid elupaigatüüpe, tõhusamaks kaitseks hoiualast kaitseala moodustamine ning sihtkaitsevööndi režiimi kehtestamine.

2.1.2.2. Vanad loodusmetsad (9010*) LoD – I, KE – ei, LoA – ei

Selle elupaigatüübi metsade hulka kuuluvad Eestis mitmete kasvukoha-tüübirühmade metsad ning üldjuhul on need metsad Eesti tingimustes kliimakskooslusteks. Kuna Eestis inimtegevusest täielikult mõjutamata metsi peaaegu enam ei leidu, siis kuuluvad sellesse elupaigatüüpi sellised metsad, mis on küll kujunenud suuremal või vähemal määral inimtegevuse tulemusena, kuid vastavad põlismetsa või loodusmetsa kriteeriumitele (Paal, 2007).

Undama soo hoiualal vastab vanade loodusmetsade tunnustele eraldisel 11 paiknev puistu. Tegemist on haava enamusega kuuse, männi, kase segametsaga. Esimeses rindes olevate puude keskmiseks vanuseks on 90 aastat. Kuuse ja männi puhul ei ole see märkimisväärne, kuid haava puhul küll. Teises rindes on 50 aasta vanune kuusk ning 70 aasta vanune kask. Lamapuitu on 20 tm hektari kohta. Elupaik ei ole kuivendusest mõjutatud ning minimaalselt on näha ka varasemaid inimtegevuse jälgi, mistõttu on elupaigatüübi esinduslikkus väga hea (A). Kokku on elupaigatüübi pindala 0,7 hektarit. Varasema metsaelupaikade inventuuri järgi oli ala määratud soostuvate ja soo-lehtmetsade (9080*) elupaigatüübiks, kuid seda ta praeguste inventeerimise juhiste järgi ei ole ja ei ole ka kunagi varem olnud.

Hoolimata sellest, et elupaigatüüp on määratud ainult ühel eraldisel, omab ta olulist looduskaitsealist väärtust, kuna vanad loodusmetsad (9010*) on määratud loodusdirektiivi järgi esmatähtsaks elupaigatüübiks. Tulenevalt loodusdirektiivist ja loodusdirektiivi metsaelupaikade inventeerimise juhendist peavad vanad loodusmetsad (9010*) jääma kõrvale majandustegevusest ning nende areng peab olema tagatud loodusliku protsessina.

Vana loodusmets on ümbritsetud soostuvate ja soo-lehtmetsade elupaigatüübiga, mis moodustavad puhvri madal soo ümber. Hoiuala kaitse eesmärgiks antud elupaigatüüp nimetatud ei ole, mistõttu ei ole kehtiva kaitsekorruga võimalik elupaigatüübi kaitset tagada. Elupaigatüübi kaitseks tuleb see lisada hoiuala kaitse eesmärkide hulka või algatada kaitseala moodustamine. Kõige mõistlikum on algatada siiski hoiualast ja hoiualaga samades piirides kaitseala moodustamine ning kehtestada sihtkaitsevööndi režiim, millega tagatakse nii vanade loodusmetsade (9010*) kui ka potentsiaalsete elupaigatüüpide (ptk 2.1.2.1) kaitse.

Pikaajaline eesmärk (30 aasta pärast): väga hea (A) esinduslikkusega vanade loodusmetsade (9010*) pindala on 0,7 ha.

Lühiajaline eesmärk (kaitsekorraldusperioodi lõpuks): väga hea (A) esinduslikkusega vanade loodusmetsade (9010*) pindala on 0,7 ha.

Mõjutegurid ja meetmed:

Positiivsed:

- Inimmõju on tagasihoidlik.

Negatiivsed:

- Kehtiva kaitse režiimiga ei ole tagatud antud elupaigatüübi kaitse, kuna elupaigatüüp ei ole hoiuala kaitse eesmärkide hulgas.

Meede: 1) hoiualast kaitseala moodustamine ning sihtkaitsevööndi režiimi kehtestamine,
2) elupaigatüübi lisamine kaitstava ala kaitse eesmärkide hulka.

2.2. Elustik

2.2.1. Taimed

Kaitsealustest taimeliikidest on hoiualal kaardistatud II kaitsekategooria liigi hanepaju (*Salix repens*) ning III kaitsekategooria liikide hariliku porsa (*Myrica gale*) ja kahelehise käokeele (*Platanthera bifolia*) kasvukohad (neist kahe viimase asukoht näidatud joonisel 9). Kuna looduskaitseaduse § 53 lg 1 järgi on II kaitsekategooria liigi isendi täpse asukoha avalikustamine massiteabevahendites keelatud, siis sellel kaalutlusel ei ole joonisel 9 näidatud hanepaju asukohta. Liikide kasvukohad kaardistas hoiualal 2012. aasta juulis Keskkonnaameti looduskaitse bioloog. Kuna nimetatud liigid ei ole seatud hoiuala eesmärgiks ning nende säilimine sõltub otseselt nende kasvukoha säilimisest ja seisundist, siis ei seata liikidele lühiajalisi- ega pikaajalisi eesmärke. Küll aga antakse KKK-s nende liikide kohta lühiülevaade.

Natura standardandmebaasis on lisaks harilikule porsale ja kahelehisele käokeelele nimetatud järgmisi liike: III kaitsekategooria taimed suur käopõll (*Listera ovata*), võõthuul-sõrmkäpp (*Dactylorhiza fuchsii*) ja lodukannike (*Viola uliginosa*) ning harilik näsiniin (*Daphne mezereum*), neist viimane ei kuulu enam looduskaitse alla. Eeltoodud liigid on standardandmebaasis nimetatud kui Eesti punasesse nimestikku kuuluvad liigid. Kuna viimati nimetatud liike Keskkonnaregistris hoiualal registreeritud ei ole ning kaitse-eesmärgiks ei seata, siis neid liike KKK-s ei käsitleta.

2.2.1.1. Hanepaju (*Salix repens*)

II kat; LoD – ei; KE – ei, LoA – ei

Hanepaju kasvukoht on kaardistatud Undama soo põhjaosas, kust leiti 1 isend. Samas on sobilikuks kasvukohaks määratud suurem ala (0,8 ha).

2.2.1.2. Harilik porss (*Myrica gale*)

III kat; LoD – ei; KE – ei, LoA – ei

Porss on rahva hulgas tuntud vaid Lääne- ja Põhja-Eestis ning Alutagusel. Ta on suhteliselt vähe levinud ja tema kasvukohti ähvardab kuivendamine ning ülesharimine. Nii ongi harilik porss Eestis võetud looduskaitse alla. Tema kasvukohtadeks on niisked alad. Sageli võib teda kohata soostunud järvekallastel, harvem soostuvas metsas või niidul, ka madal- ja siirdesoo. Päril turbarabasse porss ei tunagi (*Harilik porss*, 2013). Hoiualal on hariliku porsa kasvukohaks Undama soo ning sobilikke kasvukohti leidub kogu soo ulatuses 38 ha-l (Keskkonnaregistri andmetel 43,5 ha ulatuses, kuid kuna soo pindala on vähenenud, siis tuleb korrigeerida ka liigi kasvukoha piire).

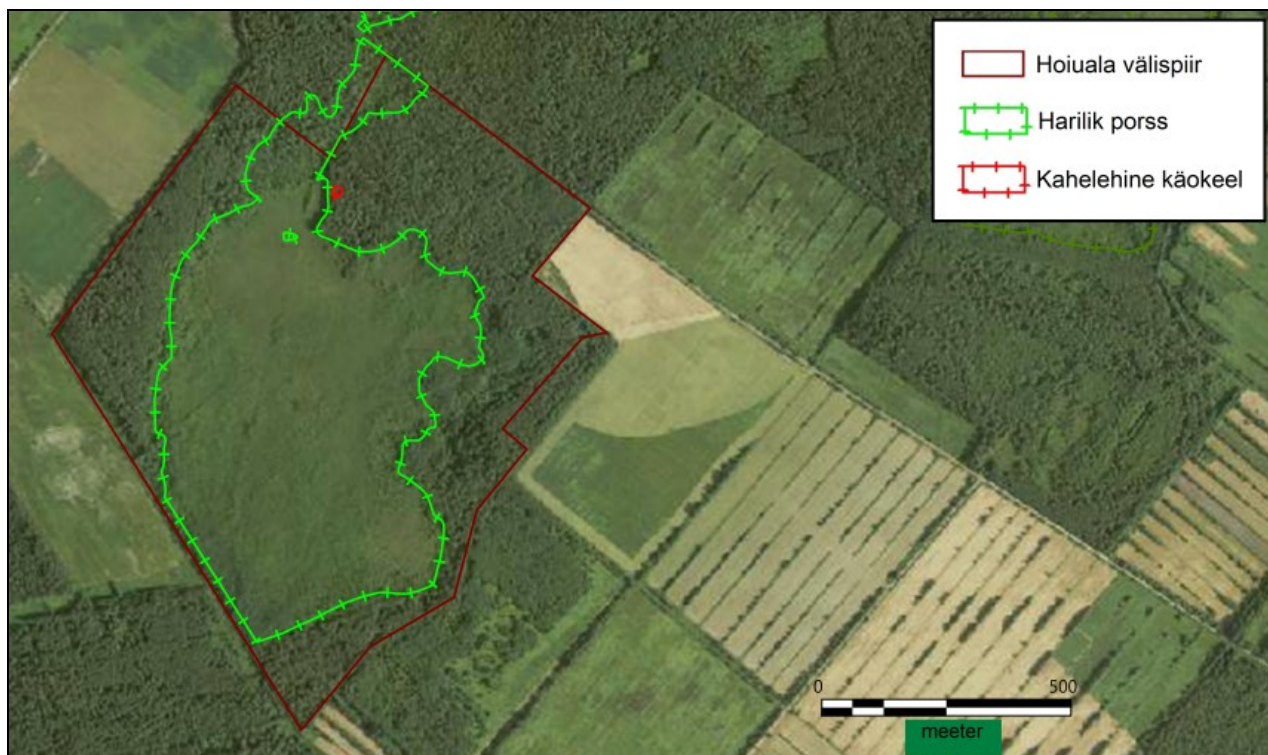
2.2.1.3. Kahelehine käokeel (*Platanthera bifolia*)

III kat; LoD – ei; KE – ei, LoA – ei

Kahelehist käokeelt (rahvakeeli ööviiulit) leidub peaaegu kõikjal Eestis, kuid alati väikesel hulgal. Peamiselt on tema kasvukohtadeks mitmesugused niidud, loopealsed ja kadastikud, aga ka metsad ja sihid, sooservad ja kraaviperved. Enamasti on kasvukohtade muld lubjarikas, kuid mõnel pool kasvavad need taimed ka happelise mullaga palumetsades otse kanarbike ja mustikate keskel. Kahelehine käokeel on levinud kogu Eestis, olles siiski sagedam lääneosas. Selle liigi arvukus on aastakümnetega vähenenud nii kasvukohtade hävimise kui ka õite massilise kimpudesse korjamise tõttu (*Platanthera bifolia*, 2013).

Hoiualal on kahelehist käokeelt (1 isend) leitud Undama soo vahetus lähedusest soostunud

metsast, eraldiselt 4. Madala külastuse tõttu suurt korjamise ohtu ei ole.



Joonis 9. III kategooria kaitsealuste taimeliikide kasvukohad Undama soo hoiualal (Keskkonnaagentuuri andmetel aluskaart: Maa-amet, märts 2016). Hoiualal leiduvat II kategooria kaitsealust taime (hanepaju) kaardile kantud ei ole, kuna see ei kuulu massiteabevahendites avalikustamisele.

2.2.2. Linnud

2.2.2.1. Sookurg (*Grus grus*)

III kat; linnudirektiiv (LiD) – I; KE – ei, LoA – ei

Natura standardandmebaasi andmetel on Undama soo hoiuala III kaitsekategooria linnuliigi sookure (*Grus grus*) pesitsuskohaks. Kuna sookurge hoiuala kaitse-eesmärgiks ei seata, siis seda liiki KKK-s põhjalikumalt ei käsitleta.

3. Ala ja selle väärtuste tutvustamine ning külastuskorraldus

Hoiuala ei ole oluline loodusturismi sihtpunkt ning külastuskorralduse eesmärgil ei ole hoiualale taristut rajatud. Kaitsekorralduskavaga ei planeerita ühtegi tegevust külastuse suurendamiseks. Eraldisel 8 paikneb jahikantsel, millega võib kaasneda ulukite lisaõõtmine, mis aga hoiuala valitseja nõusolekuta on keelatud.

Visioon ja eesmärk

- **Visioon**

Hoiuala külastus on jäänud endisele madalale tasemele, külastused on juhuslikku laadi (korilased, üksikud matkajad, jahimehed).

- **Eesmärk**

Hoiualal ei toimu aktiivset külastuskorraldust, hoiuala välispiir on tähistatud ning kooslustes ei ole näha inimtekkelisi kahjustusi.

3.1. Hoiuala tähistus

Looduses matkaja ei pruugi teadagi, et ta viibib hoiualal või selle läheduses, kuna sellekohased tähised puuduvad. Kaitsekorraldusperioodi esimesel poolel tuleb hoiuala kirdepiiril asuva tee serva (hoiuala nurkadesse) paigaldada kaks tähist. Kolm tähist koos postiga on RMK-l olemas. Tähistamise eest vastutab RMK (vt ptk 4.1.2).

4. KAVANDATAVAD KAITSEKORRALDUSLIKUD TEGEVUSED JA EELARVE

4.1. Tegevuste kirjeldus

4.1.1. Inventuurid, seired, uuringud

4.1.1.1. Loodusdirektiivi elupaigatüüpide tulemusseire

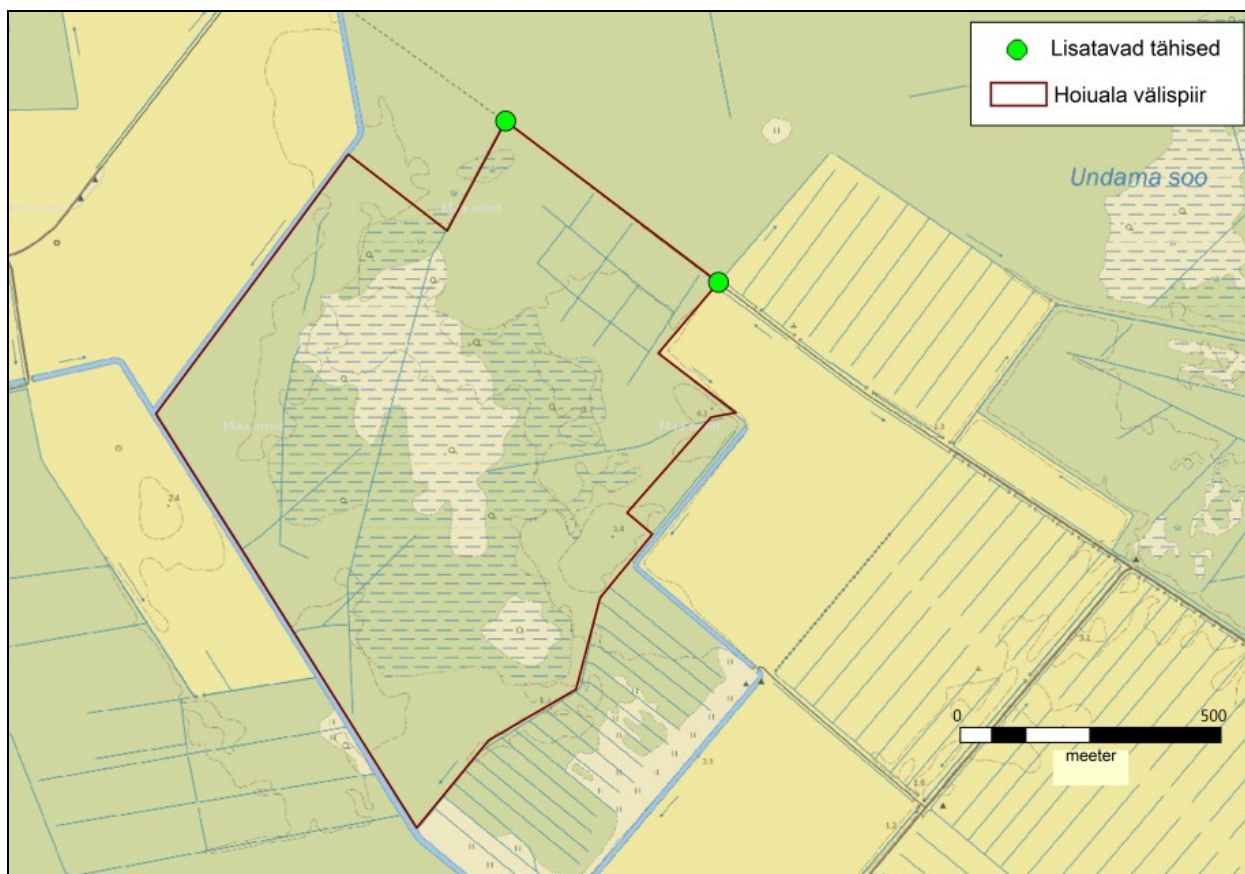
Loodusdirektiivi elupaigatüüpide (soo ja metsad) seisundit tuleb hinnata kaitsekorralduskava tulemuslikkuse hindamise raames uues kaitsekorralduskavas kaitse-eesmärkide ja nende saavutamiseks meetmete seadmiseks. Viimane metsaelupaigatüüpide inventuur tehti 2013. aastal käesoleva kaitsekorralduskava koostamise raames, soo esinduslikkust hinnati 2016. aastal. Tulemusseirega tuleks hinnata, milline on elupaigatüüpide esinduslikkus ja pindala, kas potentsiaalsed elupaigatüübid on kaitsekorralduskava perioodi lõpuks muutunud reaalselt elupaigatüüpideks, mil määral on alal veel potentsiaaliga elupaigatüüpe ning juhul kui KKK perioodil on hoiualast tehtud sihtkaitsevööndiga kaitseala ja rakendatud meetmeid (kraavide sulgemised) elupaigatüüpide parema seisundi saavutamiseks, siis saab võimalusel ka nende tegevuste algset tulemust hinnata. Tulemusseire kuulub I prioriteeti ning selle täitmise eest vastutab Keskkonnaamet. Hinnanguliselt on seire maksumus 1000 eurot ning selle läbiviimise aastaks 2026.

4.1.1.2. Maaparandussüsteemide uuring

Detailsemate andmete saamiseks kraavide toimimise või mitte toimimise kohta on vajalik tellida kogu hoiuala ulatuses maaparandussüsteemide uuring, mille käigus mõõdistatakse olemasolevad kraavid ja nende toimimine ning selle tulemusena pakutakse vajadusel lahendusi kraavide sulgemiseks. Uuring kuulub III prioriteeti ning selle täitmise eest vastutab Keskkonnaamet. Hinnanguliselt on uuringu maksumus 2000 eurot ning selle läbiviimise aastaks 2024.

4.1.2. Hoiuala piiride tähistamine

Kaitsekorraldusperioodi esimesel poolel (2018. a) tuleb hoiuala kirdepiiril oleva tee serva (hoiuala nurkadesse) paigaldada kaks tähist. Ühe tähise maksumus koos posti ja paigaldusega on hinnanguliselt 130 eurot ning tähistamise eest vastutab RMK. Kolm tähist on RMK-l juba olemas, seega jääb üks esialgu tagavaraks. Kahe tähise paigaldamise maksumus on 120 eurot. Hoiuala piiride tähistamine kuulub II prioriteeti. Paigaldatavate tähiste asukohad on märgitud joonisele 10.



Joonis 10. Hoiualale lisatavad tähised (aluskaart: Maa-amet, 2016)

4.1.3. Kavad ja eeskirjad

4.1.3.1. Kaitsekorralduskava vahehindamine

Kaitsekorraldusperioodi keskel teostatakse vahehindamine, mille käigus hinnatakse, kas kaitsekorralduskavaga planeeritud meetmed on olnud piisavad väärtuste kaitseks ja eesmärkide saavutamiseks. Vahehindamise tulemusel muudetakse vajadusel kaitsekorda, korrigeeritakse kaitsekorralduslikke meetmeid või selle eelarvet. Tegevus kuulub I prioriteeti ning sellega alustatakse 2021. aastal. Kaitsekorralduskava vahehindamise viib läbi Keskkonnaamet jooksva ülesandena.

4.1.3.2. Kaitsekorralduskava uuendamine ja tulemuslikkuse hindamine

Kaitsekorralduskava järgnevaks perioodiks koostatakse 2026. aastal. Selleks tuleb teha ettevalmistusi käesoleva kava kogu perioodi jooksul. Järgmise kava aluseks on käesoleva kava täitmise analüüs, koosluste esinduslikkuse hindamine, sh ptk-s 4.1.1.1. nimetatud loodusdirektiivi elupaigatüüpide tulemusseire, uute võimalike ohutegurite tuvastamine ja vastavate lahenduste väljatöötamine, tehtud tööde dokumentatsioon, uuringud jms. Kaitsekorralduskava uuendamine kuulub I prioriteeti ning seda korraldab Keskkonnaamet. Tulemuslikkuse hindamiseks on vajalik teostada välitööd, mis koos kava uuendamisega läheb hinnanguliselt maksma 6000 eurot.

4.1.3.3. Hoiualast kaitseala moodustamine

Kaitsekorralduskava koostamise raames viidi 2013. aastal läbi metsaelupaigatüüpide inventuur, mille tulemusena selgus, et loodusdirektiivi metsaelupaigatüüpe on hoiualal 15,1 ha vähem kui oli varem teada. Samas tuvastati potentsiaalseid elupaigatüüpe, mis võiksid tulevikus vastata

elupaigatüübi soostuvate ja soo-lehtmetsade (9080*) kriteeriumitele. Võttes arvesse ka EK-le esitatud loodusala eesmärki (37,2 ha soostuvate ja soo-lehtmetsade säilimine), siis tuleb alal tagada lisaks elupaigatüüpidele ka potentsiaalsete elupaigatüüpide kaitse. Hoiuala kaitsekorruga on keeruline potentsiaalsete elupaigatüüpide kaitset tagada, mistõttu tuleb algatada samades piirides hoiualast kaitseala moodustamine ja sihtkaitsevööndi režiimi kehtestamine (ptk 2.1.2.1). Lisaks on üheks peamiseks mõjuteguriks olnud veerežiimi muutmine. Kuigi kaitsekorralduskava koostamise ajal olid kraavid hooldamata ja nende mõju elupaigatüüpidele on vähenemas, ei ole võimalik kehtiva kaitsekorruga piirata kraavide hooldamist. Selleks, et elupaigatüübid säiliks ning nende esinduslikkus ajas tõuseks, tuleb piirata kraavide hooldamist. Ainus võimalus seda teha on moodustada hoiualast kaitseala ning reguleerida kraavide hooldamist kaitse-eeskirjaga. Kaitseala moodustamise kasuks räägib ka vanade loodusmetsade (9010*) esinemine hoiualal, kuid kuna vanade loodusmetsade kaitse ei ole seatud hoiuala eesmärgiks, siis ei ole kehtiva kaitsekorruga nende kaitse tagatud. Tegemist on siiski väga esindusliku elupaigatüübiga (esinduslikkus väga hea) ning esmatähtsa elupaigatüübiga, mistõttu tuleb elupaik alal säilitada ning tagada selle kaitse. Elupaigatüüp tuleb lisada moodustatava kaitseala kaitse-eesmärkide hulka (ptk 2.1.2.2). Kaitsekorra muudatusettepanekud on koondatud kava lissasse (vt lisa 5). Kaitsekorra muutmise täiendavateks kuludeks on peamiselt sõltumatu eksperdi arvamuse tellimine (u 750 eurot) ning avalikustamise kulud (u 350 eurot), kokku 1100 eurot. Tegemist on siiski väga väikese alaga, kus on 4 erakinnistut ning riigimaa. Kaitsekorra muutmise eest vastutab Keskkonnamet, tegevus kuulub I prioriteeti ning sellega tuleb alustada hiljemalt 2018. aastal.

4.2. Eelarve

Eelarve tabelisse 2 on koondatud eelnevate analüüsidenä esitatud tööd, mis on täitmiseks käesoleva kaitsekorralduskavaga ettenähtud perioodi jooksul.

Tabelis on tegevused jaotatud vastavalt tegevuse olulisusele järgmistesse prioriteetsusklassidesse:

- 1) I prioriteet – hädavajalik tegevus, millela kaitse eesmärkide täitmine planeeritavas ajavahemikus on võimatu, see on väärtuste säilimisele ja toimiva ohuteguri kõrvaldamisele suunatud tegevus; kaitsekorralduse tulemuslikkuse hindamiseks vajalik tegevus;
- 2) II prioriteet – vajalik tegevus, mis on suunatud väärtuste taastamisele, eksponeerimisele ja potentsiaalsete ohutegurite kõrvaldamisele;
- 3) III prioriteet – soovituslik tegevus ehk tegevus, mis aitab kaudselt kaasa väärtuste säilimisele ja taastamisele ning ohutegurite kõrvaldamisele.

Tabel 2. Undama soo hoiuala eelarve

Ptk	Tegevuse nimetus	Tegevuse tüüp	Korraldaja	Prio-riteet	2	2	2	2	2	2	2	2	2	2	Maksumus kokku	
					0	0	0	0	0	0	0	0	0	0		
					1	1	1	2	2	2	2	2	2			
					7	8	9	0	1	2	3	4	5	6		
Sadades eurodes																
Inventuurid, seired, uuringud																
4.1.1.1.	Loodusdirektiivi elupaigatüüpide tulemusseire	Tulemusseire	KeA	I										10	10	
4.1.1.2.	Maaparandussüsteemide uuring	Uuring	KeA	III								20			20	
Taristu																
4.1.2	Hoiuala piiride tähistamine	Kaitsealuste objektide tähistamine	RMK	II		1,2									1,2	
Kavad, eeskirjad																
4.1.3.1	Kava vahehindamine	Tegevuskava	KeA	I					X ⁵						X	
4.1.3.2	Kava uuendamine ja tulemuslikkuse hindamine	Tegevuskava	KeA	I										60	60	
4.1.3.3	Kaitsekorra muutmine	Kaitsekorra muutmine	KeA	I		11									11	
Kokku (euro):					0	12,2	0	0	0	0	0	20	0	70	102,2	

5. Kaitsekorralduse tulemuslikkuse hindamine

Varasem kaitsekorralduskava Undama soo hoiualal puudub. Tulemuslikkuse hindamiseks on vajalik hinnata loodusdirektiivi elupaigatüüpide pindala ja esinduslikkust (tabel 3). Käesoleva kaitsekorralduskava tulemuslikkuse hindamisel kasutatakse järgmisi kriteeriume:

Tabel 3. Kaitsekorralduse tulemuslikkuse hindamise kriteeriumid ja kontrollväärtused

Jrk	Väärtus	Indikaator	Kriteerium	Tulemus	Selgitus
1.	Liigirikkad madalsood (7230)	Pindala, esinduslikkus	Pindala 38 ha (esinduslikkus – C)	Arvestatava (C) esinduslikkusega liigirikaste madalsoode pindala on 38 ha.	Ortofoto, paikvaatlus
2.	Vanad loodumetsad (9010*)	Pindala, esinduslikkus	Pindala 0,7 ha (esinduslikkus – A)	Väga hea (A) esinduslikkusega vanade loodumetsade (9010*) pindala on 0,7 ha.	Ortofoto, paikvaatlus
3.	Soostuvad ja soo-lehtmetsad (9080*)	Pindala, esinduslikkus	Pindala 21,4 ha (esinduslikkus – C)	Hea (B) esinduslikkusega soostuvate ja soo-lehtmetsade (9080*) pindala on 21,4 ha, arvestatava (C) esinduslikkusega 9080* pindala on 10,4 ha ning potentsiaalse 9080* pindala on 4,7 ha.	Ortofoto, paikvaatlus

Kasutatud kirjandus

1. Arold, I., 2005. Eesti Maastikud, Tartu Ülikooli Geograafia Instituut, Tartu Ülikooli kirjastus.
2. Harilik porss [WWW] <http://bio.edu.ee/taimed/oistaim/porss.htm> (21.06.2013)
3. Hoiualade kaitse alla võtmine Hiiu maakonnas (2005) – *Riigi Teataja* I, 51, 401
4. Kahelehine käokeel [WWW] <http://bio.edu.ee/taimed/oistaim/kaokeel.htm> (21.06.2013)
5. Natura standardandmebaas [WWW] <http://natura2000.eea.europa.eu> (28.06.2013)
6. Paal, J., 2007. Loodusdirektiivi elupaikade käsiraamat. Auratrükk, Tallinn.
7. Palo, A., 2004. Natura 2000 metsaelupaigad. Kirjastus Eesti Loodusfoto.
8. Tuvi, J., 2010. Põhja-Kõrvemaa looduskaitseala linnustiku inventuur. Eesti Ornitoloogia Ühing, Tartu.

Lisad

Lisa 1. Undama soo hoiuala kaart

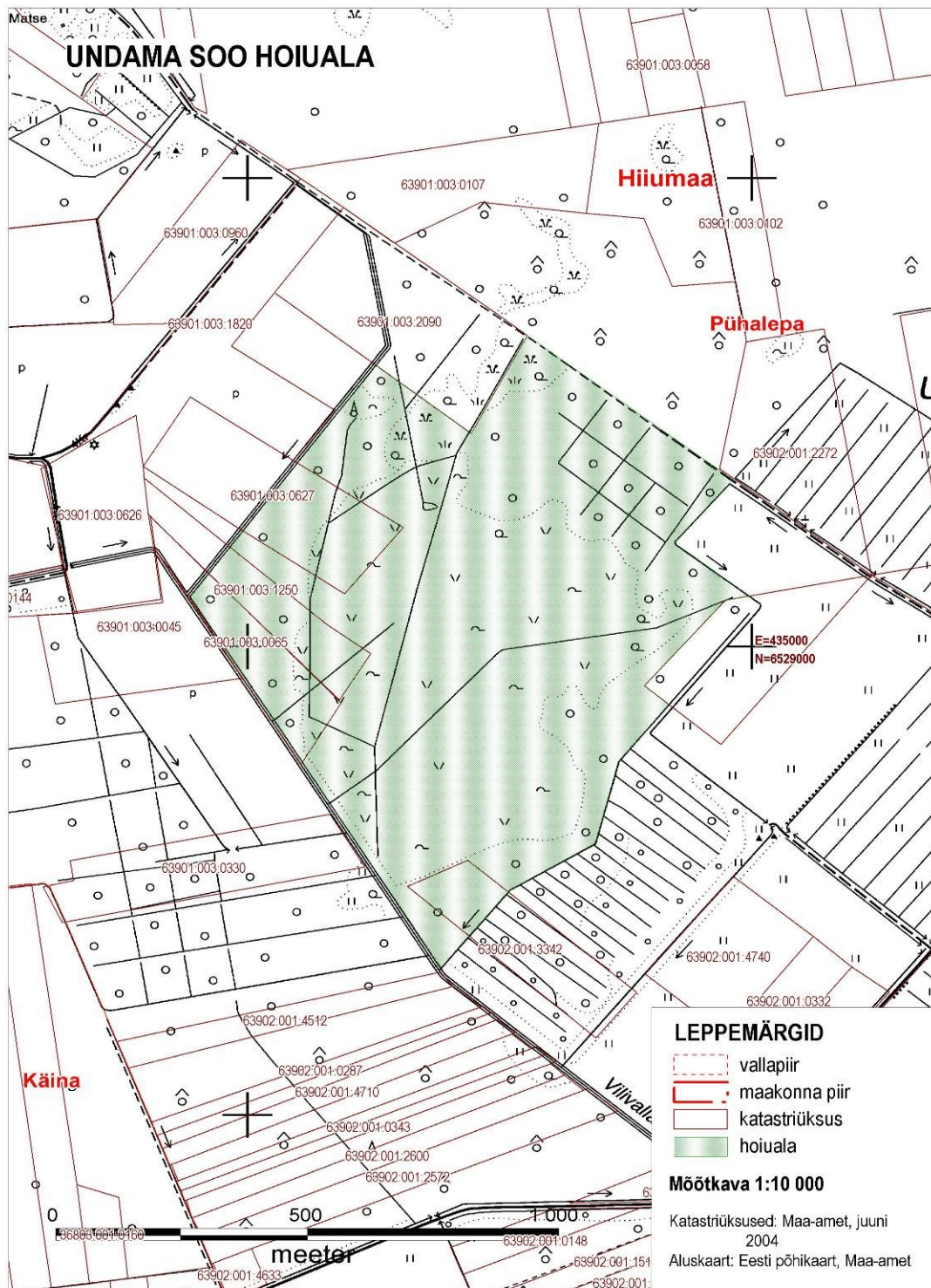
Lisa 2. Väljavõtted määrusest „Hoiualade kaitse alla võtmine Hiiu maakonnas“ ja looduskaitseseadusest

Lisa 3. Väärtuste koondtabel

Lisa 4. Avalikkuse kaasamise koosoleku protokoll

Lisa 5. KKK koostamise käigus tehtud kaitsekorra muutmise ettepanekute koond

Lisa 1. Undama soo hoiuala kaart



Lisa 2. Väljavõtted määrusest „Hoiualade kaitse alla võtmine Hiiu maakonnas“ ja looduskaitseadusest

Väljavõte määrusest „Hoiualade kaitse alla võtmine Hiiu maakonnas“:

§ 1. Hiiu maakonnas kaitse alla võetavad hoiualad ja kaitse alla võtmise eesmärk

(1) Hiiu maakonnas võetakse kaitse alla järgmised hoiualad:

12) Undama soo hoiuala, mille kaitse eesmärk on EÜ nõukogu direktiivi 92/43/EMÜ I lisas nimetatud elupaigatüüpide – liigirikaste madalsoode (7230) ning soostuvate ja soo-lehtmetsade (9080) kaitse;

§ 2. Hoiualade valitseja

Paragrahvi 1 lõikes 1 nimetatud hoiualade valitseja on Keskkonnaamet.

[[RT I 2009, 7, 48](#) - jõust. 01.02.2009]

Väljavõte looduskaitseadusest:

§ 14. Üldised kitsendused

(1) Kaitsealal, hoiualal, püsielupaigas ja kaitstava looduse üksikobjekti kaitsevööndis ei või ilma kaitstava loodusobjekti valitseja nõusolekuta:

1) muuta katastriüksuse kõlvikute piire ega kõlviku sihtotstarvet;

2) koostada maakorralduskava ja teostada maakorraldustoiminguid;

3) [kehtetu - [RT I, 18.04.2013, 1](#) - jõust. 01.05.2013]

4) [kehtetu - [RT I 2007, 25, 131](#) - jõust. 01.04.2007]

5) kehtestada detailplaneeringut ja üldplaneeringut;

6) lubada ehitada ehitusteatise kohustusega või ehitusloakohustuslikku ehitist, sealhulgas lubada püstitada või laiendada lautrit või paadisilda;

[[RT I, 23.03.2015, 3](#) - jõust. 01.07.2015] ;

7) anda projekteerimistingimusi;

8) anda ehitusluba;

9) rajada uut veekogu, mille pindala on suurem kui viis ruutmeetrit, kui selleks ei ole vaja anda vee erikasutusluba, ehitusluba ega esitada ehitusteatist;

[[RT I, 23.03.2015, 3](#) - jõust. 01.07.2015];

10) jahiulukeid lisasöötä.

[[RT I, 18.04.2013, 1](#) - jõust. 01.05.2013]

(2) Kaitstava loodusobjekti valitseja ei kooskõlasta käesoleva paragrahvi lõikes 1 nimetatud tegevust ja muud tegevust, mis vajab kaitse-eeskirja kohaselt kaitstava loodusobjekti valitseja nõusolekut, kui see võib kahjustada kaitstava loodusobjekti kaitse eesmärgi saavutamist või kaitstava loodusobjekti seisundit.

(3) Kaitstava loodusobjekti valitseja võib käesoleva paragrahvi lõikes 1 nimetatud tegevuste ja muude tegevuste, mis kaitse-eeskirja kohaselt vajavad kaitstava loodusobjekti valitseja nõusolekut, kooskõlastamisel kirjalikult seada tingimusi, mille täitmisel tegevus ei kahjusta kaitstava loodusobjekti kaitse eesmärgi saavutamist või kaitstava loodusobjekti seisundit.

(4) Kui käesoleva paragrahvi lõikes 1 nimetatud tegevusi ei esitatud kaitstava loodusobjekti valitsejale kooskõlastamiseks või tegevustes ei arvestatud käesoleva paragrahvi lõike 3 alusel seatud tingimusi, ei teki isikul, kelle huvides nimetatud tegevus on, vastavalt haldusmenetluse seadusele õiguspärasest ootust sellise tegevuse õiguspärasuse osas.

§ 32. Hoiuala

(1) Hoiuala moodustatakse loodusliku loomastiku, taimestiku ja seenestiku soodsa seisundi tagamiseks, kui see ei ole tagatud muul käesoleva seadusega sätestatud viisil.

(2) Hoiualal on keelatud nende elupaikade ja kasvukohtade hävitamine ja kahjustamine, mille kaitseks hoiuala moodustati ning kaitstavate liikide oluline häirimine, samuti tegevus, mis seab ohtu elupaikade, kasvukohtade ja kaitstavate liikide soodsa seisundi.

(3) Hoiualal on metsaraie keelatud, kui see võib rikkuda kaitstava elupaiga struktuuri ja funktsioone ning ohustada elupaigale tüüpiliste liikide säilimist.

(4) Metsaseaduse kohase metsateatise menetlemisel tuleb arvestada hoiuala kehtestamise eesmärki. Hoiuala valitseja võib kohustada:

- 1) tegema kavandatavat metsaraiet kindlaks määratud ajal;
- 2) kasutama kavandatava raie korral kindlaks määratud tehnoloogiat.

(4¹) Kui kavandatav uuendusraie on kooskõlas käesoleva paragrahvi lõigetega 2 ja 3, on hoiualal lubatud lageraie langi suurus kuni kaks hektarit ja laius kuni 30 meetrit ning turberaie langi suurus kuni viis hektarit.

[[RT I 2009, 53, 359](#) - jõust. 21.11.2009]

(5) Hoiualal kavandatava tegevuse mõju elupaikade ja liikide seisundile hinnatakse keskkonnamõju hindamise käigus või käesoleva seaduse §-s 33 sätestatud korras.

§ 33. Hoiuala teatis

(1) Hoiuala piires asuva kinnisasja valdaja peab esitama hoiuala valitsejale teatise järgmiste tegevuste kavandamise korral:

- 1) tee rajamine;
- 2) loodusliku kivimi või pinnase teisaldamine;
- 3) veekogude veetaseme ja kaldajoone muutmine;
- 4) biotsiidi ja taimekaitsevahendi kasutamine;
- 5) loodusliku ja poolloodusliku rohumaa ning poldri kultiveerimine ja väetamine;

[[RT I 2007, 25, 131](#) - jõust. 01.04.2007]

- 6) puisniiduilmelisel alal asuvate puude raiumine;
- 7) maaparandussüsteemi rajamine ja rekonstrueerimine;
- 8) roo varumine.

[[RT I, 08.07.2014, 3](#) - jõust. 01.08.2014]

(2) Teatis peab sisaldama kavandatud tööde kirjeldust, mahtu ja aega ning nende tegemiskoha skeemi.

(3) Teatis tuleb esitada hoiuala valitsejale vähemalt üks kuu enne tööde alustamist:

- 1) kohaletoomisega,
- 2) tähtkirjaga posti teel või
- 3) digitaalallkirjaga varustatud e-kirjaga.

(4) Teatis loetakse esitatuks postitempli või ajatempli järgi postitamise päeval või päeval, kui hoiuala valitseja on selle registreerinud.

(5) Ühe kuu jooksul teatise esitamisest arvates hindab hoiuala valitseja kavandatud tegevuse vastavust käesoleva seaduse §-s 32 sätestatud nõuetele. Hoiuala valitseja:

- 1) kinnitab teatise ja tagastab selle esitajale, kui kavandatud tööd on lubatud,
- 2) teatab teatise esitajale tingimused, mida järgides võib kavandatud töid teha või
- 3) keelab tööd, mis ohustavad hoiuala kaitstavate liikide või elupaikade soodsa seisundi säilimist, mille tagamiseks hoiuala on moodustatud.

(6) Hoiuala teatise vormi ning teatise kinnitamise, läbivaatamise ja tagastamise korra kehtestab [valdkonna eest vastutav minister](#) määrusega.

(7) Hoiualal ei kehti käesoleva paragrahvi lõikes 1 sätestatud teatise esitamise kohustus olemasoleva elamu õuemaal tehtavate tööde kohta.

[[RT I, 08.07.2014, 3](#) - jõust. 01.08.2014]

Lisa 3. Väärtuste koondtabel

Ptk	Väärtus	Kaitse eesmärk 30 a pärast	Ohutegur	Meede	Oodatud tulemus kaitsekorraldusperioodi lõpuks
<i>Kooslused</i>					
<i>Metsad</i>					
<u>2.1.2.1</u>	Soostuvad ja soo-lehtmetsad (9080*)	Väga hea (A) esinduslikkusega soostuvate ja soo-lehtmetsade (9080*) pindala on 21,4 ha.	Kuivenduse mõju ja olemasolevate kraavide hooldamine hoiualal.	Kaitsekorra muutmine.	Hea (B) esinduslikkusega soostuvate ja soo-lehtmetsade (9080*) pindala on 21,4 ha.
			Veerežiimi muutmine hoiuala ümbruses.	Piirkonnas maaparanduse kavandamisel ja rekonstrueerimisel on vaja arvestada Natura 2000 võrgustikku kuuluva Undama soo loodusala ning hinnata kuivendamise mõjusid alale. Kraavid, mis ei ole eesvooluks, tuleks lasta kinni kasvada või sulgeda.	
<u>2.1.2.1</u>	Potentsiaalsed soostuvad ja soo-lehtmetsad	Arvestatava (C) esinduslikkusega soostuvate ja soo-lehtmetsade pindala on 15,1 ha.	Kuivenduse mõju ja olemasolevate kraavide hooldamine hoiualal.	Hoiualast kaitseala moodustamine ja sihtkaitsevööndi režiimi kehtestamine.	Elupaiga kaitse on kaitsekorraga tagatud.
			Veerežiimi muutmine hoiuala ümbruses.	Keelata raied, kui need võivad mõjutada piirnevaid kaitsealuseid elupaigatüüpe.	
			Raie potentsiaalses elupaigatüübis.		
<u>2.1.2.2</u>	Vanad loodumetsad (9010*)	Väga hea (A) esinduslikkusega vanade loodumetsade (9010*) pindala on 0,7 ha.	Hoiuala kaitse režiimiga ei ole elupaigatüübi kaitse tagatud, kuna elupaigatüüp ei ole hoiuala kaitse eesmärkide	Hoiualast kaitseala moodustamine ja sihtkaitsevööndi režiimi kehtestamine	Väga hea (A) esinduslikkusega vanade loodumetsade (9010*) pindala on 0,7 ha.
				Lisada elupaigatüüp kaitstava ala kaitse eesmärkide hulka.	

Ptk	Väärtus	Kaitse eesmärk 30 a pärast	Ohutegur	Meede	Oodatud tulemus kaitsekorraldusperioodi lõpuks
			hulgas.		
Sood					
<u>2.1.1.1</u>	Liigirikkad madalsood (7230)	Arvestatava (C) esinduslikkusega liigirikaste madalsoode pindala on 38 ha.	Kuivenduse mõju ja olemasolevate kraavide hooldamine hoiualal.	Kaitsekorra muutmine.	Arvestatava (C) esinduslikkusega liigirikaste madalsoode pindala on 38 ha.
			Veerežiimi muutmine hoiuala ümbruses.	Piirkonnas maaparanduse kavandamisel ja rekonstrueerimisel on vaja arvestada Natura 2000 võrgustikku kuuluva Undama soo loodusalaga ning hinnata kuivendamise mõjusid alale.	
Liigid					
Taimed					
<u>2.2.1.1</u>	Hanepaju (<i>Salix repens</i>)	-	-	-	-
<u>2.2.1.2</u>	Harilik porss (<i>Myrica gale</i>)	-	-	-	-
<u>2.2.1.3</u>	Kahelehine käokeel (<i>Platanthera bifolia</i>)	-	-	-	-
Linnud					
<u>2.2.2.1</u>	Sookurg (<i>Grus grus</i>)	-	-	-	-

Lisa 4. Avalikkuse kaasamise protokoll

Undama soo hoiuala kaitsekorralduskava
avalikkuse kaasamise koosolek

PROTOKOLL

Pühalepa vallamaja, Tempa küla

11.07.2013

Algus kell 14.06, lõpp kell 15.00

Juhatas: Andres Miller, Keskkonnaameti (KA) Hiiu-Lääne-Saare regiooni kaitse planeerimise spetsialist

Protokollis: Asko Lust, kaitsekorralduskava (KKK) kaaskoostaja

Võtsid osa: Kristjan Põldaas (KKK koostaja), Mai Julge (Pühalepa VV), Arne Kokla (Tõnise talu), vt registreerimislehte

Päevakava:

1. Undama soo hoiuala metsainventuuri tulemusi tutvustab Asko Lust;
2. KKK eelnõu tutvustab Kristjan Põldaas;
3. arutelu ja küsimuste esitamine toimub jooksvalt.

Andres Miller (AM) tervitab kohalolijaid, selgitab koosoleku eesmärgi, tutvustab ennast ning palub kõigil kohalolijail end ja oma seost Undama soo hoiualaga tutvustada. Pärast tutvustusringi selgitab KKK koostamise protsessi. KKK tellijaks on KA, riigihanke tulemusena on koostajaks Kristjan Põldaas ning KKK koostamise rahastajaks on Keskkonnainvesteeringute Keskuse (KIK) vahendusel Euroopa Regionaalarengu Fond (ERF). Selgitab, et hoiuala kaitsekorra sätestab looduskaitseeadus. Hoiualad on kaitse alla võetud ja nende eesmärgid on kinnitatud Vabariigi Valitsuse määrustega maakondade kaupa. Hoiualale määratud eesmärkide saavutamiseks koostatakse KKK, mille kinnitab KA peadirektor. KKK-ga ei muudeta alal kehtivat kaitsekorda, kuid KKK-s võib esitada põhjendatud ettepanekuid kaitsekorra muutmiseks või parendamiseks.

1. Asko Lust (AL) teeb lühiülevaate toimunud metsainventuurist.

Arne Kokla (AK): Kas kaitsekorralduskava seab jahipidamisele ka piiranguid, loomade söötmist ei toimu, aga põhjapoolses servas on jahikantsel.

AM: Jahikantsel ei ole otseselt keelatud, looduskaitseeaduse järgi on keelatud loomade lisa söötmine.

2. Kristjan Põltaas (KP) teeb **ettekande KKKst**, selgitab, mis kava on ja mis on selle eesmärgid.

Mai Julge (MJ): Huvigrupina tuleks lisada ka jahimehed.

Kõik on ettepanekuga nõus ning KP jätkab ettekannet.

AK ja AM arutlevad kraavituse ja üleujutuste teemal. Üleujutused põldudel ei ole hoiualast põhjustatud.

KP jätkab ettekandega.

MJ: Mis metsast saab kui seda ei hooldata?

AM selgitab, et looduslikud elupaigatüübid ei vajagi hooldamist.

AL lubab täiendada KKK-d infoga Natura toetustest ja selgitada toetuste suurust.

MJ: Kas Natura metsa toetust saab ka siis, kui kaitstavat elupaigatüüpi maatükil ei ole?

AM: Jah. Toetust saab Natura alal oleva metsa eest, sõltumata sellest, kas see mets on elupaigatüübiks inventeeritud või mitte.

AM selgitab, seoses KKK koostaja ettepanekuga muuta hoiuala kaitsealaks, kaitsealaks muutmise plusse ja miinuseid maaomaniku jaoks (kaitseala sihtkaitsevööndis on metsatoetus suurem ja maa on maamaksust vabastatud, ala kaitsekord on rangem, kuid kaitse-eeskirjas täpsemalt lahti kirjutatud ja seletuskirjas ära põhjendatud).

KP: Jätkab ettekandega.

AM: Märkus KKK ja ettekande kohta, et loodusväärtusi ei ole õige eraldada maaomandi järgi.

KP jätkab ettekannet elupaigatüübi 9010 kirjeldusega.

Arutelu hoiuala tähistamise paigutamise üle.

AM selgitab kaitseala moodustamist ja tsoneeringut. Kui hoiuala kaitsealaks muuta, tuleks moodustada üks sihtkaitsevöönd, sest piiranguvööndi kaitsekord võimaldab kaitse eesmärgiks olevaid väärtusi hoiualast vähemgi kaitsta. Potentsiaalseid, alles elupaigatüübile vastavaid kooslusi saab kaitsta vaid sihtkaitsevööndis.

KP selgitab, miks on oluline moodustada hoiuala asemel kaitseala, peamise argumendina toob välja elupaikade kaitse.

AK: Kas kaitsealaks moodustamine seab ka lisatingimusi, lisaks raietele?

AM: Kui jutt käib jahist, siis seda ei pea seal piirama, kuna see ei takista kaitse-eesmärkide saavutamist. Lisasöötmine on kindlasti keelatud.

KP jätkab tegevuskava tutvustamisega.

AM: Täpsustus koostajatele: erinevad eesmärgid tuleb pindalade kaupa välja tuua; kasutada läbivalt samu võrreldavaid termineid, nt elupaigatüüpide puhul esinduslikkust.

MJ: Kas kaitsealuseid liike oli ainult 2-3?

KP: Jah, andmebaasi on kantud 3 kaitsealust liiki, välitööde käigus juurde ei leitud.

AM: Kavast peab ka välja tulema, miks ei ole otstarbekas kraavide sulgemine, kui sulgemist ette ei nähta.

MJ: Kas on võimalik, et mõne aasta pärast, kui jõutakse ükskord kaitseala moodustamiseni, on potentsiaalsed elupaigad juba elupaigad ning puudub tegelik vajadus kaitseala moodustamiseks?

AM ja KP selgitavad, miks on mõistlikum kaitseala moodustada. Hoiuala moodustamisel seatud eesmärgid on elupaigatüüpide pindalade osas seni täitmata ning elupaigatüüpidele vastavaks kujunevad kooslused ehk potentsiaalsed elupaigatüübid ei kujune nii kiiresti päris elupaigatüüpidele vastavaks. Hoiuala kaitsekord potentsiaalsete elupaigatüüpide kaitset ei taga. Kaitseala moodustamine on avalik protsess ning maaomanikke teavitatakse tähtkirjaga. Kaitseeskiri arutatakse avalikult läbi ning koostatakse põhjalik seletuskiri.

Üldine arutelu hoiualade kaitsealaks muutmise üle.

AM: Kas osalejatel on soovi ka protokoll mustandi või kava eelnõuga tutvuda, mitte ainult valmis protokoll ja KKK-ga?

AK: Ei soovi.

MJ: Soovib.

AM tänab lõpetuseks kohalolijaid ning lõpetab koosoleku.

Otsustati:

1. KKK koostaja kaalub koosolekul tehtud ettepanekuid ning edastab KKK eelnõu e-postiga ka Mai Julgele.
2. Andres Miller saadab koosoleku protokoll mustandi e-postiga Mai Julgele täiendamiseks ning hiljem, kui protokoll on nõuetekohaselt vormistatud, kõigile koosolekul osalenuile teadmiseks.

/allkirjastatud digitaalselt/

/allkirjastatud digitaalselt/

Andres Miller
koosoleku juhataja

Asko Lust
protokollija

Lisa 5. KKK koostamise käigus tehtud kaitsekorra muutmise ettepanekute koond

1. Hoiualast kaitseala moodustamine ja sihtkaitsevööndi režiimi kehtestamine:

Kaitsekorralduskava koostamise raames viidi 2013. aastal läbi metsaelupaikade inventuur, mille käigus tuvastati potentsiaalseid elupaigatüüpe, mis võiksid tulevikus vastata elupaigatüübi soostuvate ja soo-lehtmetsade (9080*) kriteeriumitele. Võttes arvesse ka EK-le esitatud loodusala eesmärki (37,2 ha soostuvate ja soo-lehtmetsade säilimine), siis tuleb alal tagada lisaks elupaigatüüpidele ka potentsiaalsete elupaigatüüpide kaitse. Hoiuala kaitsekorraga ei ole võimalik potentsiaalsete elupaigatüüpide kaitset tagada, mistõttu tuleb algatada samades piirides hoiualast kaitseala moodustamine ja sihtkaitsevööndi režiimi kehtestamine (ptk 2.1.2.1).

2. Kaitsekorraga olemasolevate kraavide hooldamise piiramine:

Üheks peamiseks negatiivseks mõjuteguriks hoiualal on olnud veerežiimi muutmine. Kuigi kaitsekorralduskava koostamise ajal olid kraavid hooldamata ja nende mõju elupaigatüüpidele on vähenemas, ei ole võimalik kehtiva kaitsekorraga piirata kraavide hooldamist. Selleks, et elupaigatüübid ning potentsiaalsed elupaigatüübid säiliks ning nende esinduslikkus ajas tõuseks, tuleb piirata kraavide hooldamist. Ainus võimalus seda teha on moodustada hoiualast kaitseala ning reguleerida kraavide hooldamist kaitse-eeskirjaga.

3. Vanade loodusmetsade (9010*) kaitse lisamine moodustatava kaitseala kaitse-eesmärkide hulka:

Metsaelupaigatüüpide inventuuri raames kaardistati hoiualal vanade loodusmetsade (9010*) elupaigatüüp. Kuna vanade loodusmetsade kaitse ei ole seatud hoiuala eesmärgiks, siis ei ole kehtiva kaitsekorraga nende kaitse tagatud. Kuna tegemist on siiski väga esindusliku elupaigatüübiga (esinduslikkus väga hea) ning esmatahtsa elupaigatüübiga, siis tuleb elupaigatüüp alal säilitada ning tagada selle kaitse. Selleks tuleb elupaigatüüp lisada moodustatava kaitseala kaitse eesmärkide hulka (ptk 2.1.2.2) ning kehtestada seal sihtkaitsevööndi režiim (vt ettepanek nr 1).