

Lehtsaare looduskaitseala kaitsekorralduskava 2018-2027



Keskkonnaamet 2017

SISUKORD

1. SISSEJUHATUS.....	4
1.1. Ala iseloomustus.....	4
1.2. Maakasutus	4
1.3. Huvigrupid	5
1.4. Kaitsekord.....	5
1.5. Uuritus.....	6
1.5.1. Läbiviidud inventuurid ja uuringud	6
1.5.1.1. Riiklik seire.....	6
1.5.2. Inventuuride ja seirete vajadus	7
2. LEHTSAARE LOODUSKAITSEALA VÄÄRTUSED JA KAITSE-EESMÄRGID	7
2.1. Elustik	7
2.1.1. Metsis (<i>Tetrao urogallus</i>).....	7
2.1.2. Musträhn (<i>Dryocopus martius</i>)	9
2.1.3. Laanepüü (<i>Bonasa bonasia</i>)	9
2.1.4. Väike-kärbsenäpp (<i>Ficedula parva</i>).....	10
2.2. ELUPAIGAD.....	10
2.2.1. Rabad.....	12
2.2.2. Vanad loodusmetsad.....	12
2.2.3. Siirdesoo- ja rabametsad.....	13
3. LEHTSAARE LOODUSKAITSEALA VÄÄRTUSTE TUTVUSTAMINE NING KÜLASTUSKORRALDUS.....	14
3.1. Lehtsaare looduskaitseala taristu	14
3.1.1. Metsateed.....	14
3.2. Külastuskorraldus	15
4. KAVANDATAVAD KAITSEKORRALDUSLIKUD TEGEVUSED JA EELARVE... 16	
4.1 Tegevuste kirjeldus	16
4.1.1. Raba elupaiga veerežiimi taastamine	16
4.1.2. Kaitseala piiritähiste korrastamine	17
4.2 Eelarve	18
5. KAITSEKORRALDUSE TULEMUSLIKKUSE HINDAMINE.....	20
6. KASUTATUD KIRJANDUS	21

LISAD	22
Lisa 1. Lehtsaare looduskaitseala kaitse-eeskiri	22
Lisa 2. Lehtsaare looduskaitseala kaart	25
Lisa 3. Lehtsaare looduskaitseala kaitse-eesmärkide ja väärtuste koondtabel.....	26

Vastavalt looduskaitseaduse §-le 25 on kaitsekorralduskava kaitstavate loodusobjektide alapõhise kaitse korraldamise aluseks. Kaitsekorralduskava annab soovitusel kaitseala valitsejale kaitse-eesmärkide saavutamise parimatest viisidest, kuid ei loo õigusi ega kohustusi kolmandatele isikutele.

Kaitsekorralduskava kinnitab Keskkonnaameti peadirektor. Teave kaitsekorralduskava kinnitamise kohta avalikustatakse Keskkonnaameti kodulehel.

Käesoleva Lehtsaare looduskaitseala kaitsekorralduskava (edaspidi *KKK*) eesmärk on:

- anda lühike ülevaade kaitstavast alast (edaspidi *ala*) – selle kaitsekorraldusest, kaitse-eesmärkidest, rahvusvahelisest staatusest, maakasutusest, huvigruppidest ning alal läbiviidavast riiklikust seirest;
- analüüsida ala eesmärke ning anda hinnang iga põhiväärtuseks oleva liigi, elupaiga või väärtuse seisundile;
- arvestades alale seatud eesmärke määrata mõõdetavad kaitse-eesmärgid ja kaitsekorralduse oodatavad tulemused kaitsekorraldusperioodi lõpuks ning 30 aasta perspektiivis;
- anda ülevaade peamistest väärtusi mõjutavatest teguritest, kirjeldada kaitseks vajalikke meetmeid koos oodatavate tulemustega;
- määrata põhiväärtuste säilimisele, taastamisele ja tutvustamisele suunatud kaitsekorralduslike tegevuste elluviimise plaan koos tööde mahu, koha, ulatuse kirjelduse ja orienteeruva maksumusega;
- luua alusdokument kaitseala kaitsekorralduslike tööde elluviimiseks ja rahastamiseks.

Kaitsekorralduskava oli avalikul väljapanekul 12. juulist 1. septembrini 2017 ning kaitsekorralduskava avalik arutelu toimus 5. septembril 2017 Suure-Jaani vallamajas.

Kava koostas Keskkonnaameti Pärnu-Viljandi regiooni kaitse planeerimise spetsialist Meelis Suurkask (tel: 516 4997, e-post: meelis.suurkask@keskkonnaamet.ee).

1. SISSEJUHATUS

1.1. ALA ISELOOMUSTUS

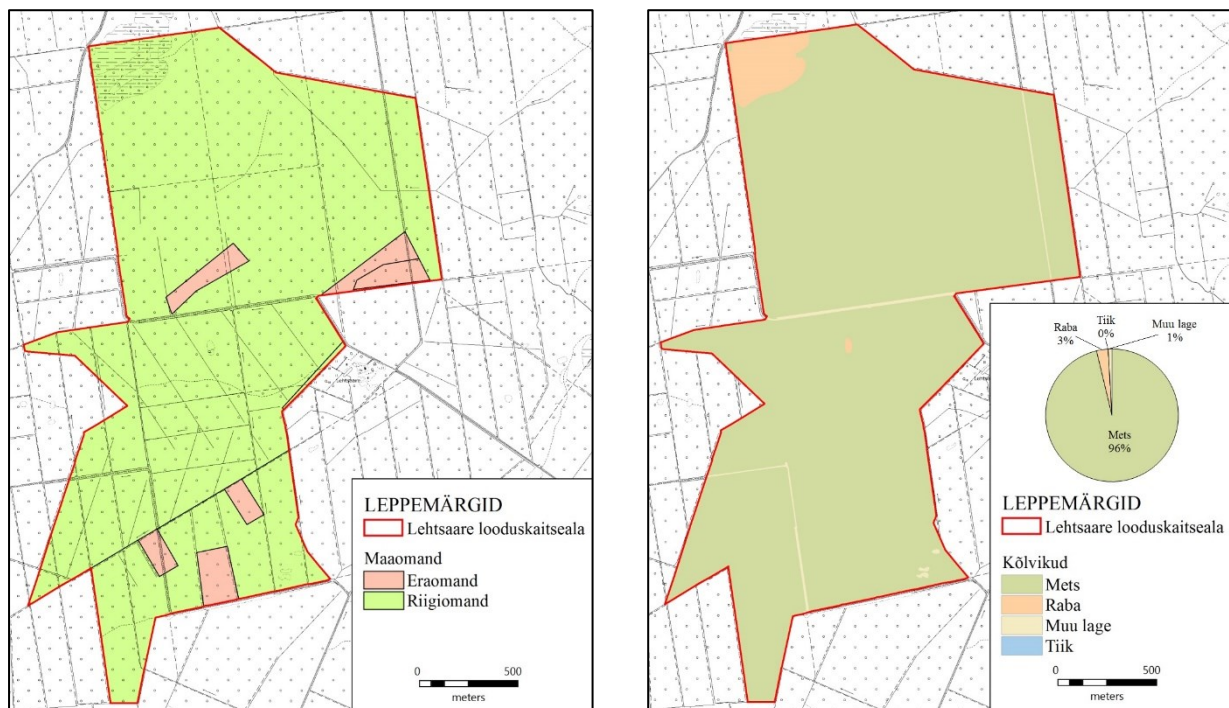
Lehtsaare looduskaitseala (edaspidi *kaitseala*) asub Viljandi maakonnas Suure-Jaani vallas Kibaru külas. Kaitseala pindala on 379,5 ha. Lehtsaare looduskaitseala territoorium on olnud kaitse all alates 1990. aastast, kui Viljandi Maavalitsuse 21. augusti 1990. a. määrusega nr 296 „Loodushoiust Viljandi maakonnas” võeti kaitse alla Lehtsaare metsise kaitseala. Lehtsaare looduskaitseala on moodustatud Viljandi Maakonnavalitsuse 9. novembri 1992. a määrusega nr 413 „Looduskaitse korraldus Viljandi maakonnas” kaitse alla võetud Lehtsaare metsise kaitseala baasil. Kehtiv kaitsekord on kehtestatud 22. juuni 2017 Vabariigi Valitsuse määrusega nr 120 (lisa 1).

Lehtsaare looduskaitseala on loodud eriilmelise soo- ja metsamaastiku ning sealse elustiku mitmekesisuse kaitseks. Lehtsaare looduskaitseala eesmärk on kaitsealuse taimeliigi harilik ungrukold (*Huperzia selago*) kasvukohtade ja kaitsealuste linnuliikide metsise (*Tetrao urogallus*), musträhni (*Dryocopus martius*), laanepüü (*Bonasa bonasia*) ja väike-kärbsenäpi (*Ficedula parva*) elupaikade kaitse. Kaitseala kaart on toodud lisa 2.

Kaitseala tuumiku moodustab väikene Karjasoo raba, mille ümber on kõrge vanusega laanemetsad. Kaitseala lõunaosas asuvad eakad kõdusoometsad.

1.2. MAAKASUTUS

Lehtsaare looduskaitseala pindala on 379,5 ha, millest 359,3 ha on riigi omandis olev metsamaa (metsamaa volitatud valitseja on Riigimetsa Majandamise Keskus kolmel kinnistul) ja 20,2 ha eramaa (kuuel kinnistul) (joonis 1).



Joonis 1. Lehtsaare LKA maaomand ja kõlvikuline jaotus.

Kõlvikuliselt on Lehtsaare looduskaitsealal kõige rohkem metsaalasid, mis moodustab kaitseala pindalast 96%. Metsamaa puhul on kaitseala lõunaosas tegemist vanade, kõrge vanusega kõdusoometsadega ning kaitseala põhjaosas vanade laanemetsadega. Raba ja soolad moodustavad kaitseala pindalast 3%. Ülejäänud 1% moodustavad muud lagedad alad (metsasihid, teelad). Kaitseala edelanurgas asub 0,01 ha suurune tiik.

1.3. HUVIGRUPID

- **Keskkonnaamet** – kaitseala valitseja. Keskkonnaameti eesmärk on tagada ala eesmärgiks olevate väärtuste soodne seisund.
- **Riigimetsa Majandamise Keskus (RMK)** – praktiliste looduskaitsetööde teostamine riigimaadel ja ala külastuse korraldamine kaitseala väärtuste soodsa seisundi säilitamiseks ning tutvustamiseks.
- **Kohalikud elanikud** – kohaliku ressursi kasutamine – jahipidamine, marjade, seente ja teiste metsa kõrvalsaaduste korjamine; ala kasutamine puhkealana.
- **Jahimehed** – jahipidamine.
- **Matkajad, loodusehuvilised** – looduses matkamine, puhkamine. Kaitsealal puuduvad külastusrajatised.
- **Keskkonnaagenteer (KAUR)** – loodusala puudutava seireinfo kogumine ja analüüsimine.
- **Teadlased** – loodusala elustiku ja ökoloogiliste tingimuste uurimine. Liigilise mitmekesisuse ja arengusuundade uurimine. Elupaikade säilimiseks sobivate tegevuste väljatöötamine, elluviimine ja tulemuslikkuse hindamine.

1.4. KAITSEKORD

Lehtsaare looduskaitseala kehtiv kaitse-eeskiri on kinnitatud 2017. aastal. Selle kohaselt asub kogu Lehtsaare looduskaitseala territoorium kahes – Karjasoo ja Lehtsaare – sihtkaitsevööndis. Lehtsaare maastikukaitsealal kehtib looduskaitsealades sätestatud sihtkaitsevööndi kaitsekord kaitse-eeskirjas välja toodud erisustega (lisa 1).

Kaitsealal on keelatud majandustegevus ja loodusvarade kasutamine. Karjasoo sihtkaitsevööndis on keelatud inimeste viibimine ajavahemikul 1. veebruarist kuni 31. juulini, välja arvatud järelevalve- ja päästetöödel, kaitseala valitsemisega seotud tegevusel ning kaitseala valitseja nõusolekul teostataval teadustegevusel.

Kaitseala valitseja nõusolekuta on kaitsealal keelatud muuta katastriüksuse kõlvikute piire ja sihtotstarvet, lubada ehitada ehitusteatisel kohustusega või ehitusloakohustuslikku ehitist, anda projekteerimistingimusi, anda ehitusluba, rajada uut veekogu, mille pindala on suurem kui viis ruutmeetrit ja jahiulukeid lisaõõta.

Inimestel on lubatud viibida ning korjata marju, seeni ja muid metsa kõrvalsaadusi kogu kaitsealal, välja arvatud Karjasoo sihtkaitsevööndis ajavahemikul 1. veebruarist kuni 31. juulini. Kaitsealal on lubatud sõidukiga ja maastikusõidukiga sõitmine teedel. Sõidukiga ja

maastikusõidukiga sõitmine väljaspool teid on lubatud järelevalve- ja päästetöödel, kaitseeskirjaga lubatud töödel, kaitseala valitsemise ja kaitse korraldamisega seotud töödel ning kaitseala valitseja nõusolekul teostataval teadustegevusel.

Telkimine ja lõkke tegemine kaitsealal on lubatud ainult kaitseala valitseja nõusolekul selleks ettevalmistatud ja tähistatud kohtades. Kaitsealal on lubatud kuni 30 osalejaga rahvaürituse korraldamine. Rohkem kui 30 osalejaga rahvaürituse korraldamine on lubatud kaitseala valitseja nõusolekul.

Kaitsealal on lubatud jahipidamine, välja arvatud Karjasoo sihtkaitsevööndis liikumiskiirangu ajal. Kaitsealal on kaitseala valitseja nõusolekul lubatud olemasolevate maaparandussüsteemide hoiutööd ja loodusliku veerežiimi taastamine, koosluse kujundamine vastavalt kaitse-eesmärgile, kaitsealuste liikide elutingimuste säilitamiseks vajalik tegevus, olemasolevate ehitiste hooldustööd, tee, tehnovõrgu rajatise või muu tootmisotstarbeta rajatise püstitamine kaitseala või kaitsealal paikneva kinnistu tarbeks.

1.5. UURITUS

1.5.1. LÄBIVIIDUD INVENTUURID JA UURINGUD

Taimekoosluste inventuur

Lehtsaare looduskaitsealal viidi 2008. aastal läbi metsaelupaikade inventuur, mille teostas Viljandi Keskkonnateenistuse tellimusel MTÜ Märjalade Ühing. Inventeeriti 194 ha suurune ala kaitseala põhjaosas. Kaitsekorralduskava koostamise eeltööna teostati Keskkonnaameti poolt 2015. aastal taimekoosluste täiendav inventuur, mille käigus täpsustati koosluste levikut ning korrigeeriti olemasolevaid andmeid. 2015. aasta seisuga on inventeeritud kogu kaitseala. Taimekoosluste andmeid on kasutatud kaitseväärtuste kirjeldamisel peatükis 2.2. Kooslused.

1.5.1.1. RIIKLIK SEIRE

Keskkonnaregistri andmetel viiakse Lehtsaare looduskaitsealal ja selle naabruses läbi metsakanaliste seiret kahel transektil (seirepunktis). Riikliku seire koordineerijaks on Keskkonnaagentuur ning tegevused on kavandatud 2. prioriteedi tegevustena.

Metsakanaliste seire – kaitseala jääb osaliselt kahele transektile (mõõtekohale) (SJB0318000; SJB0440000).

Metsakanalised on paiksed, sageli spetsialiseerunud kindlate elupaigatunnuste osas ning seetõttu sobiv liigirühm looduses toimuvate muutuste hindamiseks. Metsakanaliste seire eesmärgiks on jälgida laanepüü, tedre ja metsise arvukuse muutust ja produktiivsust. Kõik kolm liiki on Eestis kaitse all, kuuludes ka EL Linnudirektiivi I lisasse.

Olulisemad näitajad metsakanaliste seires on:

- laanepüü, tedre ja metsise üldarvukus ja vanalindude arvukus loendatud metsamaa kilomeetri kohta;
- laanepüü, tedre ja metsise üldine ja vanalindude asustustihedus metsamaal;
- laanepüü, tedre ja metsise pesitsusedukus.

Metsakanaliste seiret viiakse läbi augustis transektloenduse meetodil. Loendus toimub 100 ruudukujulisel püsitransekttil, mille ühe külje pikkus on 2 kilomeetrit ning kogupikkus 8 kilomeetrit. Alad on valitud juhuslikkuse põhimõttel tingimusel, et kogu transekt paikneb ainult metsamaadel, looduslikel niitudel ja soodes. Loendusega püütakse katta eelkõige metsakanalistele sobivaid elupaiku.

Seiretransektil SJB0440000 (Arjadi) registreeriti 2015. aastal 3 laanepüüd ja 1 metsis ning 2016. aastal 2 laanepüüd.

1.5.2. INVENTUURIDE JA SEIRETE VAJADUS

Riiklik seire

Jätkata riikliku seireprogrammi Metsakanalised täitmist.

Elustiku inventuur

Lehtsaare looduskaitseala elustikust ülevaate saamiseks, andmebaaside täiendamiseks ning kaitsemeetmete tõhususe hindamiseks võiks kaitsealal faktilise materjali kogumiseks läbi viia olulisemate elustikurühmade inventuuri. Inventuur hõlmaks kogu kaitseala territooriumit ning sisaldab taimestiku, linnustiku, sammalde inventuuri. Lisaks on soovitatav teostada putukate ja samblike inventuur.

Taimede, sammalde, putukate, samblike inventuuri käigus koostatakse kaitseala liikide nimekiri, hinnatakse iga liigi esinemist kaitsealal 5 pallises ohtruse skaalas. Looduskaitsealuste liikide ja muidu huvitavamate leidude kohta koostatakse MapInfo kaardikiht märkides kaardikihile punktidenähtud liikide kasvukohad/leiukohad. Iga kasvukoha/leiukoha kohta märkida lisaks isendite arv, kasvukoha ligikaudne suurus (ruutmeetrites).

Linnustiku inventuuri käigus koostada kaitseala linnustiku nimekiri. Liikide leiukohad märkida punktidenähtud MapInfo kaardikihile ning anda iga kirje juures hinnang, kas tegemist on pesitsejaga, läbirändajaga, eksikülalisega, toitujaga.

Elustiku inventuur on planeeritud 3. prioriteedi tööna ning teostajateks on Keskkonnaamet või huvilised

2. LEHTSAARE LOODUSKAITSEALA VÄÄRTUSED JA KAITSE-EESMÄRGID

2.1. ELUSTIK

2.1.1. METSIS (*TETRAO UROGALLUS*)

LiD I, LKS II, EPN VU, KE-jah¹

Metsis on tüüpiline sooserva männikute liik. Eestis on metsis levinud vaid ulatuslikes loodusmaastiku massiivides, põhiosa populatsioonist jääb Vahe-Eesti ja Alutaguse metsavööndisse. Elupaigaks sobivad kõige enam vanad suured okaspuumetsad, kus inimene

¹ LiD – Linnudirektiivi lisa number; LKS – Looduskaitseaduse kohane kaitsekategooria; EPN – Eesti ohustatud liikide punase nimestiku kategooria; KE – Maastikukaitseala kaitse-eesmärk.

teda väga vähe häirib. Peamiseks elupaigaks on siirdesoo-, raba-, ja rabastuvad männikud, mõnes piirkonnas ka soovikumännikud. Kevadised mängupaigad jäävad reeglina siirdesoo- või rabamännikutesse. Teatud perioodil aastast võivad olulised olla veel vanad viljakamatel muldadel metsad, sealhulgas metsad, mille koosseisus esineb haaba. Metsisekukkede arvukus on viimase kümnendi jooksul jätkuvalt vähenenud vaatamata mängude heale kaitstusele (Randla, 2015).

Boreaalsetes metsades on leitud, et metsisemängude piirkonnas on suurem liigirikkus metsalindude ja imetajate seas ning seetõttu toimib metsis teiste liikide suhtes katusliigina. Keskkonnaregistri andmetel on Lehtsaare looduskaitsealal registreeritud kaks metsisemängu. Kaitseala lõunaosa ei ole enam metsisemängu jaoks sobivat biotoopi, samas on tegemist vaheldusrikaste vanade kõdusoometsadega, mis igati sobivad metsise elupaikadeks. Kaitseala põhjaservas asub väike puisraba ja raba ümbritsevad rabametsad, mis on sobilik biotoop metsisemänguks. Raba lääneservas asuv kuivenduskraav soodustab rabas puistumist. Kraavi sulgemine parandaks raba elupaiga seisundit, kuid arvestades raba suhtelist väiksust ja kraavi sulgemise mõju suhtelist väikest ulatust, siis on veerežiimi taastamine madala prioriteetsusega. Kaitseala peamiseks kaitse-eesmärgiks on metsisele sobivate elupaikade kaitse. Vaatlusandmete põhjal elab Lehtsaare looduskaitsealal 1-2 metsisekukke ja 1-2 metsisekana.

Metsise seisundi peamiseks ohustavateks teguriteks on elupaikade degradeerumine, väikekiskjate kõrge arvukus ja pesitsusaegne häirimine (Randla 2015). Kaitseala ulatuses on kogu metsise pesitsusterritorium (elupaik) tsoneeritud sihtkaitsevööndisse.

Metsise soodsat seisundit aitab tagada metsade looduslik areng, mille käigus metsad muutuvad vanemaks ja metsisele rohkem sobivamaks. Kuigi metsad on kuivendusest mõjutatud, pole otstarbekas veerežiimi taastamist teha, sest kõdusoometsades on turba lagunemine jõudnud mineraalpinnaseni ning aja jooksul asenduvad kõdusoometsad mineraalpinnasel kasvavate laanemetsadega.

Kaitse-eesmärk

- Pikaajaline kaitse-eesmärk: Lehtsaare looduskaitsealal elab vähemalt viis metsisekana.
- Kaitsekorraldusperioodi kaitse-eesmärk Lehtsaare looduskaitsealal elab vähemalt viis metsisekana.

Mõjutegurid ja meetmed

+ Kaitsealal asuv metsise pesitsusterritorium (elupaik) on tsoneeritud sihtkaitsevööndisse.

– Elupaikade degradeerumine.

Meetmed

1. Kaitseala metsaelupaikade looduslik areng.
2. Raba elupaiga veerežiimi taastamine.

– Väikekiskjate kõrge arvukus.

Meetmed

1. Mitte lubada ulukite lisaõotmist kaitsealal.
2. Soovituslik ettepanek, et ulukite söötmissalasid ei tehtaks kaitseala piirile lähemale kui 0,5 km.

– Pesitsusaegne häirimine.

Meetmed

1. Karjasoo sihtkaitsevööndis on kehtestatud liikumiskeeld 1. veebruarist kuni 31. juulini.
2. Kaitsealale ei planeerita külastusrajatisi.

2.1.2. Musträhn (*DRYOCOPUS MARTIUS*)

LiD I, LKS III, EPN LC, KE-jah

Musträhn on stabiilse arvukusega lind, kes on Eesti punase nimestiku järgi ohuvälises seisus ning kes on arvatud looduskaitsealuse alusel vähenevate elupaikade ja väheneva arvukusega liigina III kategooria kaitsealuste liikide hulka. Eestis hinnatakse musträhni arvukuseks 6000 – 9000 haudepaari (Elts 2013). Elupaigana eelistab musträhn suuri okasmetsi, männi-segametsi, kõrgetüvelisi hõredaid männikuid, raiesmikke ja põlendikke. Musträhni ohustab sobilike elupaikade pindala vähenemine. Musträhn rajab igal aastal uue pesaõõnsuse ja valmistab nii palju pesakoopaid teistele metsaasukatele.

Musträhn on iseloomulik liik vanadele, bioloogiliselt mitmekesistele metsaelupaikadele. Koos selle liigiga elavad paljud vanade metsade liigid. Seega toimib musträhn teiste ohustatud (metsa)liikide suhtes katusliigina. Lehtsaare looduskaitsealal on teada ühe paari musträhnide pesitsemine.

Kaitse-eesmärk

- Pikaajaline kaitse-eesmärk: Lehtsaare looduskaitsealal elab vähemalt üks paar musträhni.
- Kaitsekorraldusperioodi kaitse-eesmärk Lehtsaare looduskaitsealal elab vähemalt üks paar musträhni.

Mõjutegurid ja meetmed

+ Kaitsealal asuv musträhni pesitsusterritoorium (elupaik) on tsoneeritud sihtkaitsevööndisse.

– Otsesed ohutegurid puuduvad.

2.1.3. Laanepüü (*BONASA BONASIA*)

LiD I, LKS III, EPN LC, KE-jah

Laanepüü on metsislaste sugukonda kuuluv kanaline, kes on Eestis paigalind. Teda võib kohata peamiselt mandriosa metsaaladel, kus ta on üldlevinud harilik haudelind, saartel leidub teda harva. Eestis hinnatakse laanepüü arvukuseks 30 000 – 60 000 haudepaari ning see on stabiilne (Elts 2013). Mujal on laanepüü levinud Euraasia metsa- ja metsastepivööndis, mägimetsades alates Ida-Prantsusmaast ja Norrast kuni Kolõma ülemjooksu, Ohhoota mere ranniku, Hokkaidō ja Kesk-Koreani.

Laanepüü asustab mitmesuguseid metsakasvukohatüüpe, samuti eri koosseisu ja vanusega puistuid. Sigimisperioodil hõivatakse kodupiirkond eelistatult viljakamates niisketel muldadel kasvavates vanemates segametsades, kus järelkasvus või alusmetsas on noori kuuski ning alustaimestik on madal ja liigirikas. Kuuski on vaja varjeks, aga nad loovad ka soojema mikrokliima. Kuigi laanepüü lepib väga erisuguste elupaikadega, eelistab ta siiski segapuistuid: laane-, salu- ja soometsi täiusega 0,7–0,8. Vanuselt sobivad vähemalt 40-aastased puistud. Laanepüü asustustihedus kõikus loendus aastatel kevaditi 4,8–15,2 lindu/km² (Vint 2006). Vaatlusandmete põhjal on Lehtsaare looduskaitsealal teada 2 laanepüü pesakonna esinemine.

Põhiline oht laanepüüle on praegusaegne hoogne metsaraie, peale selle ka looduslikud vaenlased. Metsaraie tõttu kahanevad laanepüüle sobilikud elupaigad ja halveneb nende kvaliteet. Laanepüü eelistab vanemaid ja liigiliselt mitmekesiseid segametsi. Metsade

killustamine võib pealegi olla soodne laanepüü vaenlastele, kelle arvukus seetõttu suureneb. Laanepüü põhilised vaenlased on metsnugis, metssiga, kährik, rebane ja kanakull.

Kaitse-eesmärk

- Pikaajaline kaitse-eesmärk: Lehtsaare looduskaitsealal elab vähemalt kaks pesakonda laanepüüsid.
- Kaitsekorraldusperioodi kaitse-eesmärk Lehtsaare looduskaitsealal elab vähemalt kaks pesakonda laanepüüsid.

Mõjutegurid ja meetmed

+ **Kaitsealal asuvad laanepüü pesitsusterritooriumid (elupaik) on tsoneeritud sihtkaitsevööndisse.**

– **Elupaikade degradeerumine.**

Meetmed

Kaitseala metsaelupaikade looduslik areng.

– **Väikekiskjate kõrge arvukus.**

Meetmed

1. Mitte lubada ulukite lisa söötmist kaitsealal.
2. Soovituslik ettepanek, et ulukite söötmisalasid ei tehtaks kaitseala piirile lähemale kui 0,5 km.

2.1.4. VÄIKE-KÄRBSENÄPP (*FICEDULA PARVA*)

LiD I, LKS III, EPN LC, KE-jah

Väike-kärbsenäpp on rändlind, kes saabub Eestisse mai keskel ning lahkub augustis ja septembris. Väike-kärbsenäpp talvitub Indias. Ta on putuktoiduline lind, kelle põhitoiduks on põhiliselt väikesed lendavad putukad. Sügise poole võib ta toiduks kasutada ka marju. Liik on levinud üle kogu Eesti, vastavalt sobiva pesitsusbiotoobi olemasolule. Üldiselt on liik levinud Ida-Euroopas põhja suunas kuni Soomeni ja edela suunas kuni Saksamaa ja Austriani ning Edela-Aasias. Väikse-kärbsenäpi elupaigaks on varjukad kuusikud ja kuuse-segametsad (<http://bio.edu.ee>).

Kaitse-eesmärk

- Pikaajaline kaitse-eesmärk: Lehtsaare looduskaitsealal elab vähemalt viis paari väike-kärbsenäppi
- Kaitsekorraldusperioodi kaitse-eesmärk Lehtsaare looduskaitsealal elab vähemalt viis paari väike-kärbsenäppi.

Mõjutegurid ja meetmed

+ **Kaitsealal asuvad väike-kärbsenäpi pesitsusterritooriumid (elupaik) on tsoneeritud sihtkaitsevööndisse.**

– **Otsesed ohutegurid puuduvad.**

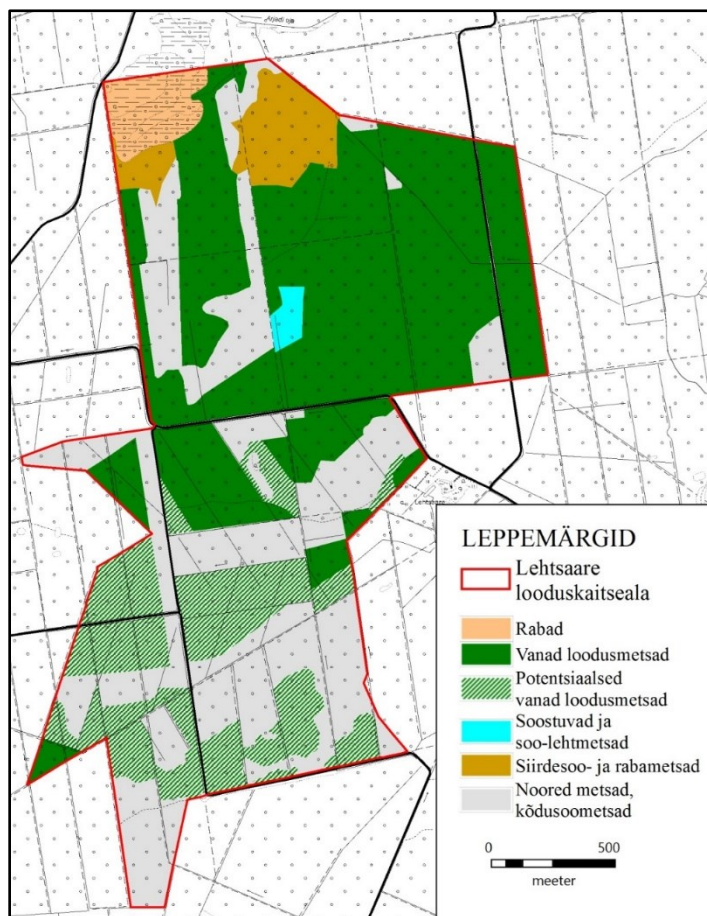
2.2. ELUPAIGAD

Lehtsaare looduskaitseala eesmärgiks on metsa- ja sookoosluste kaitse. Lehtsaare looduskaitsealal on tegemist peamiselt metsakooslustega. Kaitseala loodeosas on 10 ha suurune

rabakooslus. Lehtsaare looduskaitseala elupaikade koondandmed on esitatud tabelis 1 ja levikukaart joonisel 2. Elupaikade seisundi analüüsimisel on aluseks võetud Loodusdirektiivi I lisa elupaigatüüpidele seatud tingimused. Soostuvate ja soo-lehtmetsade elupaika on kaitsealal suhteliselt vähe, kokku 2,6 ha. Seepärast ei ole kaitsekorralduskavas seda elupaika eraldi käsitletud ning sellele elupaigale kaitse-eesmärke seatud.

Tabel 1. Lehtsaare looduskaitseala elupaikade ja kõlvikute pindala ja seisundi hinnang 2015. a inventuuri ning elupaigaandmete täpsustuste alusel.

Elupaik/kõlvik	Pindala (ha)	Pindala (ha)	Elupaikade seisund (ha)			Potentsiaalne
	30 aasta perspektiivis	(2017 a. seisuga)	122,3	B	C	
Raba	10,6	10,6			10,6	
Vanad loodusmetsad	228,4	165,3	37,2	121,5	5,8	63,1
Soostuvad ja soo-lehtmetsad	2,6	2,6		2,6		
Siirdesoo- ja rabametsad	17,4	17,4	3,5	13,2	0,7	
Noored metsad	117,6	117,6				
Muud lagedad alad (teed, sihid, platsid, tiik jms.)	2,9	2,9				
KOKKU	379,5	316,4	40,7	138,1	17,1	63,1



Joonis 2. Lehtsaare looduskaitseala elupaigad.

2.2.1. RABAD

LoD I, KE-jah

Raba elupaik on soo arengu viimane aste, kui taimede surnud osadest ladestunud turvas on nii tüse, et taimede juured ei küündi enam toitainerikka veeni. Seetõttu on rabad ombrotroofsed (sadeveetoitelised), toitevaesed ning veetase on tavaliselt kõrgem kui ümbritsevatel aladel. Rabataimkattes valitsevad turbasamblad ja puhmastaimed, puisrabades kasvavad kidurad männid ning üksikud kased (Paal 2004).

2015. aasta täpsustatud andmetel on raba elupaiga pindala 10,6 ha. Tegemist on väikese puisrabaga, mis on lääneosas kraavitusest mõjutatud. Raba kogupindala on 15,8 ha, millest kaitseala koosseisu jääb 2/3, kaitsealast väljapoole jääb 1/3 elupaigast. Raba elupaiga väärtus seisneb maastikulises mitmekesisuses ning raba servaalade metsad ja puisraba on metsise elupaigaks. Raba elupaik on rahuldavas seisundis, raba loodeosas ilmneb kuivenduse mõju. Kaitsealast väljaspool asuv raba on puisraba ja kohati tugevalt raietest mõjutatud. Raba osadeks jagav siht on osaliselt kinni kasvanud ja suhteliselt väikese mõjuga. Raba elupaiga lääneosa mõjutav kraav on ühtlasi kaitseala piirdekraaviks ning suubub Vihiküla-Hüpassaare kohaliku tee kraavisüsteemi ja sealtkaudu Arjadi ojasse. Kraavi sulgemine parandaks raba elupaiga seisundit, kuid arvestades raba suhtelist väiksust ja kraavi sulgemise mõju kaitsealast väljapoole jäävatele aladele, siis on veerežiimi taastamine madala prioriteetsusega. Raba piirkonnas elab 1-2 metsist. Oluline on säilitada raba elupaika kui metsise elupaika.

Kaitse-eesmärk

- Pikaajaline kaitse-eesmärk: Lehtsaare looduskaitsealal esineb raba elupaik vähemalt 10 ha suurusel alal, seisundiga B (hea).
- Kaitsekorraldusperioodi kaitse-eesmärk: Lehtsaare looduskaitsealal esineb raba elupaik vähemalt 10 ha suurusel alal, seisundiga B (hea).

Mõjutegurid ja meetmed

+ Raba elupaik on tsoneeritud sihtkaitsevööndisse.

– Rabaservades oleva piirikraavi kuivendav mõju.

Meetmed

Loodusliku veerežiimi taastamine.

2.2.2. VANAD LOODUSMETSAD

LoD I, KE-jah

Elupaik hõlmab looduslikke vanu metsi, aga ka looduslike häiringute aladel uuenevaid igas vanuseastmes puistuid. Looduslikud vanad metsad esindavad vähese inimõjuga või üldse igasuguse inimõjuta kliimakskoosluseid ehk siis suktessioonirea hiliseid staadiume. Metsad on kindlasti järjepidevad. Vanade loodusmetsade hulka arvatakse Eestis loo-, nõmme-, palu-, laane- ja rabastunud metsad, mis vastavad põlismetsa kriteeriumidele (Paal 2000; Palo 2010A, 2010B).

Metsatüüpidest on Lehtsaare looduskaitsealal vanade loodusmetsade hulgas kõige suurema levikuga palumetsad ja rabastuvad metsad, väiksemal pindalal on levinud laanemetsad ning väikesel eraldisel esineb nõmmemetsa. Potentsiaalsete vanade loodusmetsade hulka on arvatud kõrge vanusega kõdusoometsad, kus turbakiht on praktiliselt lagunenu ja puude juured ulatuvad mineraalpinnaseni. Puurindes domineerib mänd, lisaks on puurindes kuuske ja kask, kohati haaba. Kaitseala kirdeosa kõrgem ja liivasem reljeef muudab metsad vaheldusrikasteks

ja eriilmelisteks. Soodne veerežiim on loonud head tingimused metsa kasvuks ning kohati kasvavad võimsad ja vanad puud. Metsatüübid esinevad harva tüübipuhtal kujul.

Valdavalt on elupaigatüübi puhul tegemist vanade metsadega, kuid inimtegevuste jälgede esinemise tõttu on suure osa elupaiga seisund rahuldav. Kuigi metsadel on mitmeid vana loodusmetsa tunnuseid vanade ja kõdunevate puude näol, on praegugi märgatavaid majandamise jälgi (vanad kännud, puistu enamuse ühtlane vanus jm). Vanade loodusmetsade keskmine vanus on 135 aastat. Vanemate puistute vanus küünib 175 aastani. Kolmekümne aasta perspektiivis on oodata elupaiga seisundi paranemist ning pindala suurenemist 63 ha võrra praeguste potentsiaalsete loodusmetsade elupaigaks kujunemise arvel. 2015. aasta täpsustatud andmetel on elupaiga pindala 165,3 ha (37,2 ha seisund A; 122,3 ha seisund B; 5,8 ha seisund C).

Kaitse-eesmärk

- Pikaajaline kaitse-eesmärk: Lehtsaare looduskaitsealal esineb vana loodusmetsa elupaik vähemalt 225 ha suurusel alal, seisundiga vähemalt B (hea).
- Kaitsekorraldusperioodi kaitse-eesmärk: Lehtsaare looduskaitsealal esineb vana loodusmetsa elupaik vähemalt 165 ha suurusel alal, seisundiga vähemalt B (hea).

Mõjutegurid ja meetmed

+ **Vana loodusmetsa elupaigatüüp on tsoneeritud sihtkaitsevööndisse.**

– **Majandustegevuste jäljed metsades**

Meetmed

1. Metsaelupaikade looduslik areng.
2. Metsakuivendussüsteemide looduslik kinnikasvamine

2.2.3. SIIRDESOO- JA RABAMETSAD

LoD I; KE-jah

Siirdesoo- ja rabametsa elupaika kuuluvad okasmetsad või okassegametsad niiskel kuni märjal turbamullal, mille veetase on püsivalt kõrge. Vesi on toitainetevaene. Puhma-rohurindes valitsevad oligotroofsele ja mesotroofsele sookeskkonnale iseloomulikud liigid: puhmad, turbasamblad ja tarnad (Palo 2010). Eestis kuuluvad sellesse tüüpi siirdesoo- ja rabametsad, s.o. puudega kaetud siirdesood ja rabad, mille puistu tagavara on vähemalt 100 tm/ha, või mille liituvus on üle 0,3 ja keskmine kõrgus enam kui 3 m (Paal 2000).

Välitööde andmetel esineb Lehtsaare looduskaitsealal siirdesoo- ja rabametsade elupaigatüüpi kokku 17,4 hektaril. Siirdesoo- ja rabametsade elupaik esineb kaitseala põhjaosas, vaheldudes vanade raiesmike ja kuivematel liivapõndakutel kasvava vana loodusmetsa kasvukohaga. Kaitseala kirdeosas on rabametsa ja vana loodusmetsa vahelise piiri tõmbamine keeruline. Metsaalune turbakiht on väga varieeruva sügavusega (20 cm – 60 cm). Tegemist on metsisele sobiliku elupaigaga.

Kaitse-eesmärk

- Pikaajaline kaitse-eesmärk: Lehtsaare looduskaitsealal esineb siirdesoo- ja rabametsa elupaigatüüpi vähemalt 17 ha, seisundiga vähemalt B (hea).
- Kaitsekorraldusperioodi kaitse-eesmärk: Lehtsaare looduskaitsealal esineb siirdesoo- ja rabametsa elupaigatüüpi vähemalt 17 ha, seisundiga vähemalt B (hea).

Mõjutegurid ja Meetmed

+ Siirdesoo ja rabametsa elupaigatüüp on tzoneeritud sihtkaitsevööndisse.

– Rabaservades oleva piirdekraavi kuivendav mõju.

Meetmed

Loodusliku veerežiimi taastamine.

3. LEHTSAARE LOODUSKAITSEALA VÄÄRTUSTE TUTVUSTAMINE NING KÜLASTUSKORRALDUS

Lehtsaare looduskaitseala jääb olulisematest külastusobjektidest kõrvale. Kaitseala külastatakse vähe, peamiselt marjade ja seente korjamiseks. Lehtsaare looduskaitseala läbivad metsateed, kuid neid kasutab väga vähe inimesi. Metsateid kasutatakse peamiselt piirkonna metsamajanduslike tööde teostamiseks. Seega on tavalisem olukord, kus kaitsealal ei ole ühtegi inimest. Kuna alal on mitmeid kaitstavaid linnuliike, siis käesoleva kava kehtimise perioodil ei ole vajalik kaitsealale luua täiendavaid külastamisvõimalusi. Rohkem kui 30 osalejaga rahvaürituste korraldamine selleks ettevalmistamata kohtades on kaitse-eeskirja järgi lubatud üksnes kaitseala valitseja nõusolekul.

Visioon

Lehtsaare looduskaitseala külastuskoormus on jäänud endisele väheintensiivsele tasemele ja seda iseloomustab juhuslikkus. Kaitsealal ei rakendata aktiivset külastuskorraldust ega rajata külastustaristut.

Eesmärk

Vältida kaitsealuste liikide häirimist ning hoida kaitseala külastuskoormus madal.

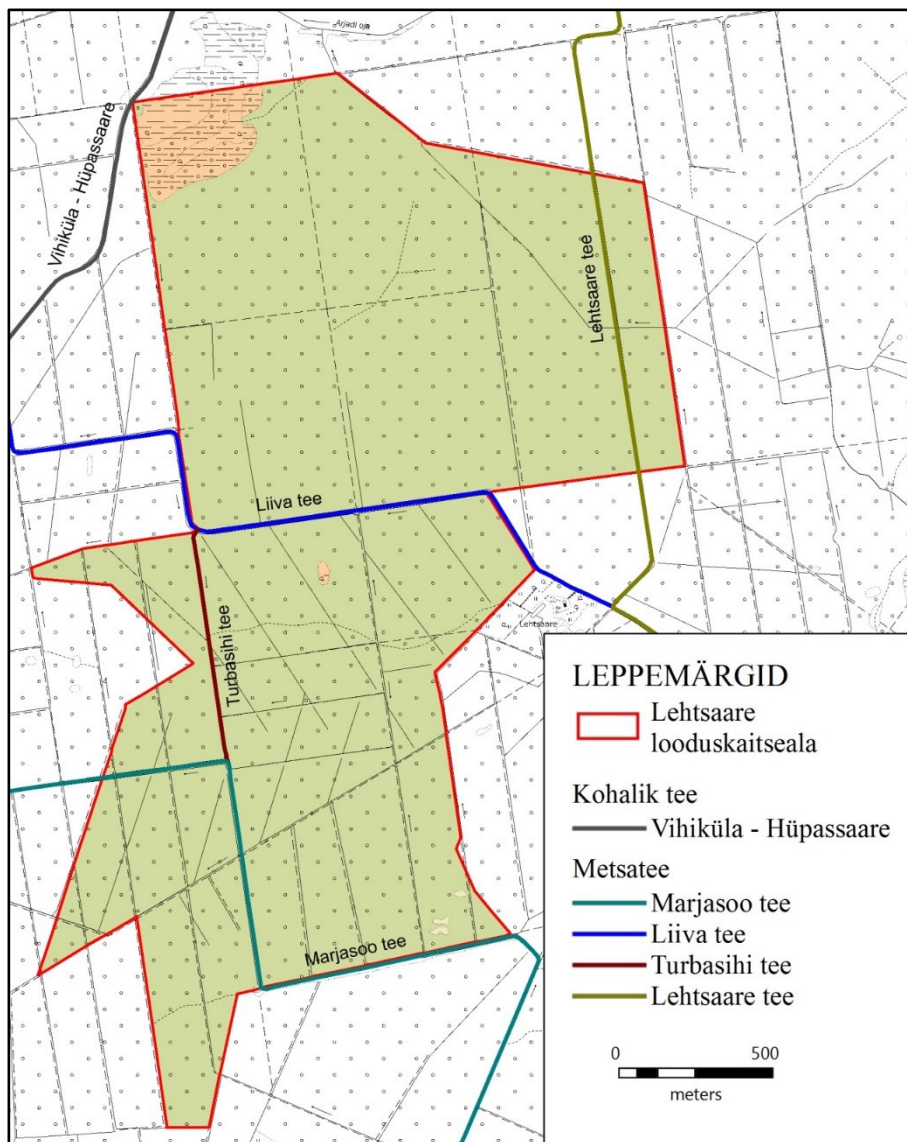
3.1. LEHTSAARE LOODUSKAITSEALA TARISTU

3.1.1. METSATEED

Lehtsaare looduskaitseala läbivad piirkonna metsamajandusele olulised metsateed: Liiva tee, Marjasoo tee, Lehtsaare tee ja Turbasihi tee. Kaitseala loodenurga juurest läheb mööda kohalik Vihiküla-Hüpassaare tee. Nimetatud teed on olulised piirkonna majandustegevuses, kuid ei oma olulist rolli kaitseala kaitse korraldamisel. Kaitsekorralduskavaga antakse olulisemad põhimõtted, millest lähtuda metsateede hooldus- ja rekonstrueerimistöde kooskõlastamisel. Kuna nimetatud teede korrashoid pole vajalik kaitseväärtuste säilimiseks ega kaitseala tutvustamiseks, siis nimetatud teede hoolduseks kaitsekorralduskavaga ressursse ei planeerita. Metsateede kaart on esitatud joonisel 3.

Meetmed:

1. Metsateede puhastamine teele kukkunud puudest ja vajadusel teeserva puhastamine võsast.
2. Metsateede piirdekraavide hooldus.



Joonis 3. Lehtsaare looduskaitseala läbivad metsateed

3.2. KÜLASTUSKORRALDUS

Lehtsaare looduskaitsealal ei planeerita loodusõppe ja puhkemajanduslikku tegevust.

4. KAVANDATAVAD KAITSEKORRALDUSLIKUD TEGEVUSED JA EELARVE

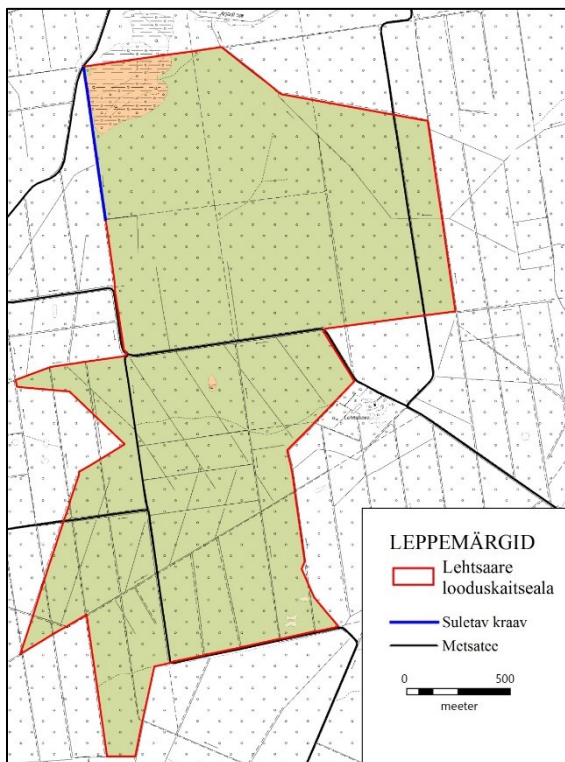
4.1 TEGEVUSTE KIRJELDUS

4.1.1. RABA ELUPAIGA VEEREŽIIMI TAASTAMINE

Raba elupaiga veerežiimi taastamiseks on vaja sulgeda üks kraav kogupikkuses 735 meetrit (joonis 4). Tegemist on kaitseala piiril oleva kraaviga, mis mõjutab raba elupaiga lääneserva. Hinnanguliselt ulatub kraavi mõju 30-50 meetri kaugusele kraavist. Kraavi sulgemine mõjutab seega 1,3-2 hektarit raba ja rabametsa elupaika. Kraavi sulgemisel on osaline mõju ka kaitseala kõrval olevale rabametsale. Kaitsealast väljapoole ulatuvat mõju vähendavad Vihiküla-Hüpassaare tee teekraavid ning teised metsa kuivenduskraavid. Veerežiimi taastamine mõjutab väljaspool kaitseala peamiselt siirdesoo ja rabametsa, mis talub suhteliselt hästi pinnase niiskuse suurenemist. Põhikaardil on kraavi voolusuund valesti märgitud. Tegelikult juhib kraav vee metsast ja rabaservast Vihiküla-Hüpassaare teekraavid ja seda kaudu Arjadi ojasse. Kraav on suhteliselt väikese kaldega ja madalveeseisu ajal kraavis voolu ei ole (vesi kraavis seisab).

Taastamistööle eelneb taastamisprojekti koostamine, millega pannakse paika kraavi sulgemise tehnilised lahendused ja keskkonnanõuded. Mõistlik on kraav kogu ulatuses kinni ajada, kasutades selleks kraavi kaldal olevat mullet. Töid on võimalik teostada väljaspool metsise pesitsusaega. Taastamisprojekti tellib veerežiimi taastamistööde korraldaja Riigimetsa Majandamise Keskus.

Kuna kraavi sulgemine on suhteliselt väikese mõjuulatusega, on loodusliku veerežiimi taastamine kavandatud 3. prioriteedi tegevusena. Loodusliku veerežiimi taastamistööde korraldaja on Riigimetsa Majandamise Keskus.

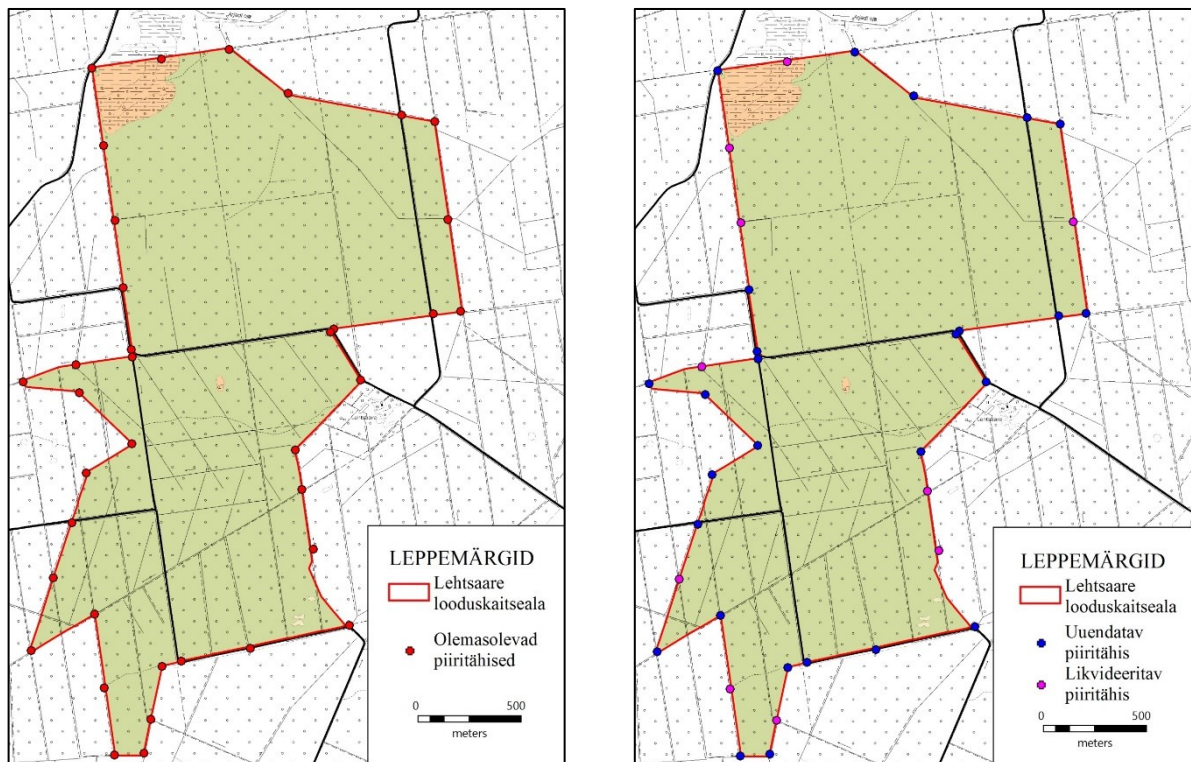


Joonis 4. Lehtsaare looduskaitseala loodusliku veerežiimi taastamistööd.

4.1.2. KAITSEALA PIIRITÄHISTE KORRASTAMINE

Lehtsaare looduskaitseala välispiirile on paigaldatud kokku 37 keskmise suurusega piiritähist. Piir on piisava selgusega tähistatud. Olemasolevad tähised on heas seisundis, mõned üksikud amortiseerunud. Seoses uue kaitsekorra kehtestamisega tuleb vähemalt kaitseala põhjapoolsed piiritähised uuendada, kuna neil puudub liikumiskiirangu märged. Piiritähiste uuendamine on otstarbekas läbi viia koos amortiseerunud tähiste asendamisega. Kaitsekorraldusperioodil on vajalik piiritähiseid hooldada, piiritähised tuleb võsast välja rajuda ja vajadusel korrastada. Kaitsekorraldusperioodi lõpuks kavandatakse kõigi piiritähiste uuendamine (asendamine) või likvideerimine. Kaitseala piiri selgeks tähistamiseks ei ole vaja asendada kõiki olemasolevat 37 piiritähist. Kaitseala arusaadavaks tähistamiseks piisab, kui paigaldada 27 piiritähist ja 10 tähist likvideerida. Lehtsaare looduskaitseala asub valdavalt riigimaal ning on väikese külastatavusega. Osade piiritähiste likvideerimine ei ohusta kaitseala kaitseväärtusi. Likvideeritavad tähised asuvad vähekäidavatel metsasihtidel või kraavidel. Olemasolevate piiritähiste asukoht ja uuendatavate piiritähiste asukohad on toodud kaartidel joonisel 5.

Kaitseala piiritähiste paigaldus- ja hooldustööde korraldaja on Riigimetsa Majandamise Keskus. Kaitseala tähistamine on 2. prioriteedi tegevus.



Joonis 5. Lehtsaare looduskaitseala olemasolevad ja uuendatavad piiritähised.

4.2 EELARVE

Eelarve tabelisse 2 on koondatud eelnevate analüüsidenä esitatud tööd, mis on täitmiseks käesoleva kaitsekorralduskavaga ettenähtud perioodi jooksul.

Tabelis on tegevused jaotatud vastavalt tegevuse olulisusele järgmistesse prioriteetsusklassidesse:

- 1) esimene prioriteet – hädavajalik tegevus, millela kaitse-eesmärkide täitmine planeeritavas ajavahemikus on võimatu, see on väärtuste säilimisele ja toimiva ohuteguri kõrvaldamisele suunatud tegevus; kaitsekorralduse tulemuslikkuse hindamiseks vajalik tegevus;
- 2) teine prioriteet – vajalik tegevus, mis on suunatud väärtuste taastamisele, eksponeerimisele ja potentsiaalsete ohutegurite kõrvaldamisele;
- 3) kolmas prioriteet – soovituslik tegevus ehk tegevus, mis aitab kaudselt kaasa väärtuste säilimisele ja taastamisele ning ohutegurite kõrvaldamisele.

Tabel 2. Lehtsaare looduskaitseala kavandatavad kaitsekorralduslikud tegevused, eelarve ja ajakava

Jrk ¹	Tegevuse nimetus	Tegevuse tüüp	Korraldaja ²	Prioriteet	2018	2019	2020	2021	2022	2023	2024	2025	2026	2027	Kokku
					Sadades eurodes										
INVENTUURID, SEIRED, UURINGUD															
1.5.2.	Metsakanaliste seire	Riiklik seire	KAUR	2	X					X					X ³
1.5.2.	Elustiku inventuur	Inventuur	KeA/H	3		50				50					100
HOOLDUS ja TAASTAMINE															
4.1.1.	Soo- ja metsaelupaikade loodusliku veerežiimi taastamistööd (0,7 km)	Koosluste taastamistöö	RMK	3									150		150
TARISTU															
4.1.2.	Kaitseala piiritähiste hooldus (37tk).	Kaitsealuste objektide tähistamine	RMK	2							10				10
4.1.2.	Kaitseala piiritähiste uuendamine ja likvideerimine (27+10 tk)	Kaitsealuste objektide tähiste hooldamine	RMK	2			55							10,5	60,5

Jrk ¹	Tegevuse nimetus	Tegevuse tüüp	Korraldaja ²	Prioriteet	2018	2019	2020	2021	2022	2023	2024	2025	2026	2027	Kokku
					Sadades eurodes										
KAVAD, EESKIRJAD															
5.	Kaitsekorralduskava vahehindamine	Tegevuskava	KeA	1					X						X
5.	Kaitsekorralduskava uuendamine	Tegevuskava	KeA	1										X	X
KOKKU					0	50	55	0	0	50	10	0	150	10,5	325,5

1) Peatüki number, kus on tegevuse täpsem seletus.

2) KeA – Keskkonnaamet, RMK – Riigimetsa Majandamise Keskus, KAUR – Keskkonnaagentuur, MO – maaomanik, H – Huvilised (erinevad huvigrupid nagu kodanike ühendused, mittetulundusühingud, kohalikud elanikud, ettevõtjad jms).

3) X – Keskkonnaameti või Keskkonnaagentuuri poolt täidetavad plaanipärased tööülesanded.

5. KAITSEKORRALDUSE TULEMUSLIKKUSE HINDAMINE

Kaitsekorralduskava tulemuslikkuse hindamise aluseks on perioodiliselt teostatud seired ja inventuurid ning kaitsekorralduslike tööde käigus kogutud andmed. Kaitsekorralduskava perioodi lõpus hinnatakse tulemuste põhjal kaitsekorralduskava edukust.

Kaitsekorralduskava on koostatud 10 aastaks (2018-2027). Käesoleva kaitsekorralduskava täitmise vaheanalüüs teostatakse 2023. aastal, kaitsekorralduskava täitmise analüüs 2027. aastal. Kaitsekorralduskava täitmise analüüs on ühtlasi ka aruanne selle täitmise efektiivsuse osas. Tulemuslikkuse hindamiseks võetakse aluseks alljärgneva tabeli näitajad.

Tabel 3. Lehtsaare looduskaitseala kaitsekorralduskava täitmise edukuse hindamiskriteeriumid.

Väärtus	Indikaator	Kriteerium	Tulemus	Selgitus
LIIGIKAITSE				
Metsis	Metsisekanade arv	2	5	
Musträhn	Pesitsevate paaride arv	1	1	
Laanepüü	Pesakondade arv	2	2	
Väike-kärbsenäpp	Pesitsevate paaride arv	2	5	
ELUPAIKADE KAITSE				
Raba	Elupaiga pindala (ha)	10	10	
	Elupaiga seisund	B	B	
Vanad loodusmetsad	Elupaiga pindala (ha)	165	165	Pikemas perspektiivis on seatud eesmärgiks, et loodusliku arengu tulemusena on elupaiga pindala 225 ha
	Elupaiga seisund	B	B	
Siirdesoo ja rabamets	Elupaiga pindala (ha)	17	17	Pikemas perspektiivis on seatud eesmärgiks, et loodusliku arengu tulemusena on elupaiga pindala 130 ha
	Elupaiga seisund	B	B	

6. KASUTATUD KIRJANDUS

- Paal, J. & Leibak, E., 2013. Eesti soode seisund ja kaitstus. Eestimaa Looduse Fond.
- Paal, J. 2000. Loodusdirektiivi elupaigatüüpide käsiraamat. Tartu: Tartu Ülikool.
- Paal, J. 2004. koostaja. Euroopa väärtuslikud elupaigad Eestis. Eesti Keskkonnaministeerium.
- Randla, T. 2015. Metsise (*Tetrao urogallus*) kaitse tegevuskava.
- Elts, J. jt. 2013. Eesti lindude staatus, pesitsusaegne ja talvine arvukus 2008–2012. Aruanne.
- Vint, E. 2006. Laanepüü, meie metsade põliskasukas. Eesti Loodus 10.

Infosüsteemid ja andmebaasid

EELIS (Eesti Looduse Infosüsteem - Keskkonnaregister): Keskkonnaagentuur

eElurikkus: <http://elurikkus.ut.ee/> (03.04.2017)

Eesti selgroogsed. Linnud: <http://bio.edu.ee/loomad/Linnud/FICPAR.htm> (03.04.2017)

LISAD

LISA 1. LEHTSAARE LOODUSKAITSEALA KAITSE-EESKIRI

Lehtsaare looduskaitseala kaitse-eeskiri

Vastu võetud 22.06.2017 nr 120
jõustumine 15.07.2017

Määrus kehtestatakse «Looduskaitseaduse» § 10 lõike 1 alusel.

1. peatükk ÜLDSÄTTED

§ 1. Lehtsaare looduskaitseala kaitse-eesmärk

(1) Lehtsaare looduskaitseala (edaspidi *kaitseala*) eesmärk on kaitsta:

- 1) metsa- ja sookooslusi ja neile omast elustiku mitmekesisust;
- 2) kaitsealust taimeliiki harilik ungrukolda (*Huperzia selago*);
- 3) kaitsealuseid liike, mida Euroopa Parlamendi ja nõukogu direktiiv 2009/147/EÜ loodusliku linnustiku kaitse kohta (ELT L 20, 26.01.2010, lk 7–25) nimetab I lisas. Need liigid on metsis (*Tetrao urogallus*), musträhn (*Dryocopus martius*), laanepüü (*Bonasa bonasia*) ja väike-kärbsenäpp (*Ficedula parva*).

(2) Kaitseala maa- ja veeala kuulub vastavalt kaitsekorra eripärale ja majandustegevuse piiramise astmele kahte sihtkaitsevööndisse.

(3) Kaitsealal tuleb arvestada looduskaitseaduses sätestatud piiranguid käesolevas määruses ettenähtud erisustega.

§ 2. Kaitseala asukoht

(1) Kaitseala asub Viljandi maakonnas Suure-Jaani vallas Kibaru külas.

(2) Kaitseala välis- ja vööndite piirid on esitatud kaardil määruse lisas².

§ 3. Kaitseala valitseja

Kaitseala valitseja on Keskkonnaamet.

§ 4. Kaitse alla võtmise ja piirangute põhjendused

Määruse seletuskirjas on esitatud põhjendused:

- 1) kaitse alla võtmise eesmärkide vastavuse kohta kaitse alla võtmise eeldustele;
- 2) loodusobjekti kaitse alla võtmise otstarbekuse kohta;
- 3) kaitstava loodusobjekti tüübi valiku kohta;
- 4) kaitstava loodusobjekti välis- ja vööndite piiride kulgemise kohta;
- 5) kaitsekorra kohta.

2. peatükk

KAITSEALA KAITSEKORD

§ 5. Sihtkaitsevööndi määratlus

(1) Kaitseala sihtkaitsevöönd on kaitseala osa seal väljakujunenud või kujundatavate looduslike koosluste säilitamiseks.

(2) Kaitsealal on kaks sihtkaitsevööndit:

- 1) Karjasoo sihtkaitsevöönd;
- 2) Lehtsaare sihtkaitsevöönd.

§ 6. Sihtkaitsevööndi kaitse-eesmärk

Karjasoo ja Lehtsaare sihtkaitsevööndi kaitse-eesmärk on säilitada ja taastada metsa- ja sookoosluste looduslikku seisundit ja seeläbi neile kooslustele omast elustiku mitmekesisust. Karjasoo sihtkaitsevööndi eesmärk on lisaks eelnevale tagada kaitseala eesmärgiks olevate linnuliikidele pesitsusaegne häirimatus.

§ 7. Lubatud tegevus

(1) Inimestel on lubatud viibida ning korjata marju, seeni ja muid metsa kõrvalsaadusi kogu kaitsealal, välja arvatud käesoleva kaitse-eeskirja § 8 lõike 1 punktis 3 kehtestatud ajal.

(2) Kaitsealal on lubatud kuni 30 osalejaga rahvaürituse korraldamine. Rohkem kui 30 osalejaga rahvaürituse korraldamine on lubatud kaitseala valitseja nõusolekul.

(3) Telkimine ja lõkke tegemine kaitsealal on lubatud kohas, mis on kaitseala valitseja nõusolekul selleks ettevalmistatud ja tähistatud.

(4) Kaitsealal on lubatud sõidukiga ja maastikusõidukiga sõitmine teedel. Sõidukiga ja maastikusõidukiga sõitmine väljaspool teid on lubatud järelevalve- ja päästetöödel, kaitse-eeskirjaga lubatud töödel, kaitseala valitsemise ja kaitse korraldamisega seotud töödel ning kaitseala valitseja nõusolekul teostataval teadustegevusel.

(5) Kaitsealal on lubatud jahipidamine, välja arvatud Karjasoo sihtkaitsevööndis 1. veebruarist 31. augustini.

(6) Kaitseala valitseja nõusolekul on sihtkaitsevööndis lubatud:

- 1) olemasolevate maaparandussüsteemide hoiutööd ja loodusliku veerežiimi taastamine;
- 2) koosluse kujundamine vastavalt kaitse-eesmärgile;
- 3) kaitsealuste liikide elutingimuste säilitamiseks vajalik tegevus;
- 4) olemasolevate ehitiste hooldustööd;
- 5) tee, tehnovõrgu rajatise või muu tootmisotstarbeta rajatise püstitamine kaitseala või kaitsealal paikneva kinnistu tarbeks.

§ 8. Keelatud tegevus

(1) Kaitsealal on keelatud, arvestades käesoleva määrusega sätestatud erisustega:

- 1) majandustegevus;
- 2) loodusvarade kasutamine;
- 3) inimeste viibimine Karjasoo sihtkaitsevööndis ajavahemikul 1. veebruarist kuni 31. juulini, välja arvatud järelevalve- ja päästetöödel, kaitseala valitsemisega seotud tegevusel ning kaitseala valitseja nõusolekul teostataval teadustegevusel.

(2) Kaitseala valitseja nõusolekuta on kaitsealal keelatud:

- 1) muuta katastriüksuse kõlvikute piire ja sihtotstarvet;
- 2) koostada maakorralduskava ja teha maakorraldustoiminguid;
- 3) kehtestada detailplaneeringut ja üldplaneeringut;
- 4) lubada ehitada ehitusteatis kohustusega või ehitusloakohustuslikku ehitist;
- 5) anda projekteerimistingimusi;
- 6) anda ehitusluba;
- 7) rajada uut veekogu, mille pindala on suurem kui viis ruutmeetrit, kui selleks ei ole vaja anda vee erikasutusluba, ehitusluba ega esitada ehitusteatis;
- 8) jahiulukeid lisaõõta.

§ 9. Tegevuse kooskõlastamine

(1) Kaitseala valitseja ei kooskõlasta tegevust, mis kaitse-eeskirja kohaselt vajab kaitseala valitseja nõusolekut, kui see võib kahjustada kaitseala kaitse-eesmärgi saavutamist või kaitseala seisundit.

(2) Kui tegevust ei ole kaitseala valitsejaga kooskõlastatud või tegevuses ei ole arvestatud kaitseala valitseja kirjalikult seatud tingimusi, mille täitmisel tegevus ei kahjusta kaitseala kaitse-eesmärgi saavutamist või kaitseala seisundit, ei teki isikul, kelle huvides nimetatud tegevus on, vastavalt haldusmenetluse seadusele õiguspärast ootust sellise tegevuse õiguspärasuse suhtes.

3. peatükk LÕPPSÄTTED

§ 10. Määruse jõustumine

Määrus jõustub kümnendal päeval pärast Riigi Teatajas avaldamist.

§ 11. Kehtetuks tunnistamine

Vabariigi Valitsuse 7. jaanuari 2003. a määrus nr 3 „Lehtsaare looduskaitseala kaitse-eeskiri” tunnistatakse kehtetuks.

§ 13. Menetluse läbiviimine

Lehtsaare looduskaitseala kaitse-eeskirja kehtestamise menetlus viidi läbi keskkonnaministri 11. mai 2016. a käskkirjaga nr 444 algatatud haldusmenetluses, mille ülevaade koos ärakuulamise tulemustega on esitatud käesoleva määruse seletuskirjas³.

§ 14. Vaidlustamine

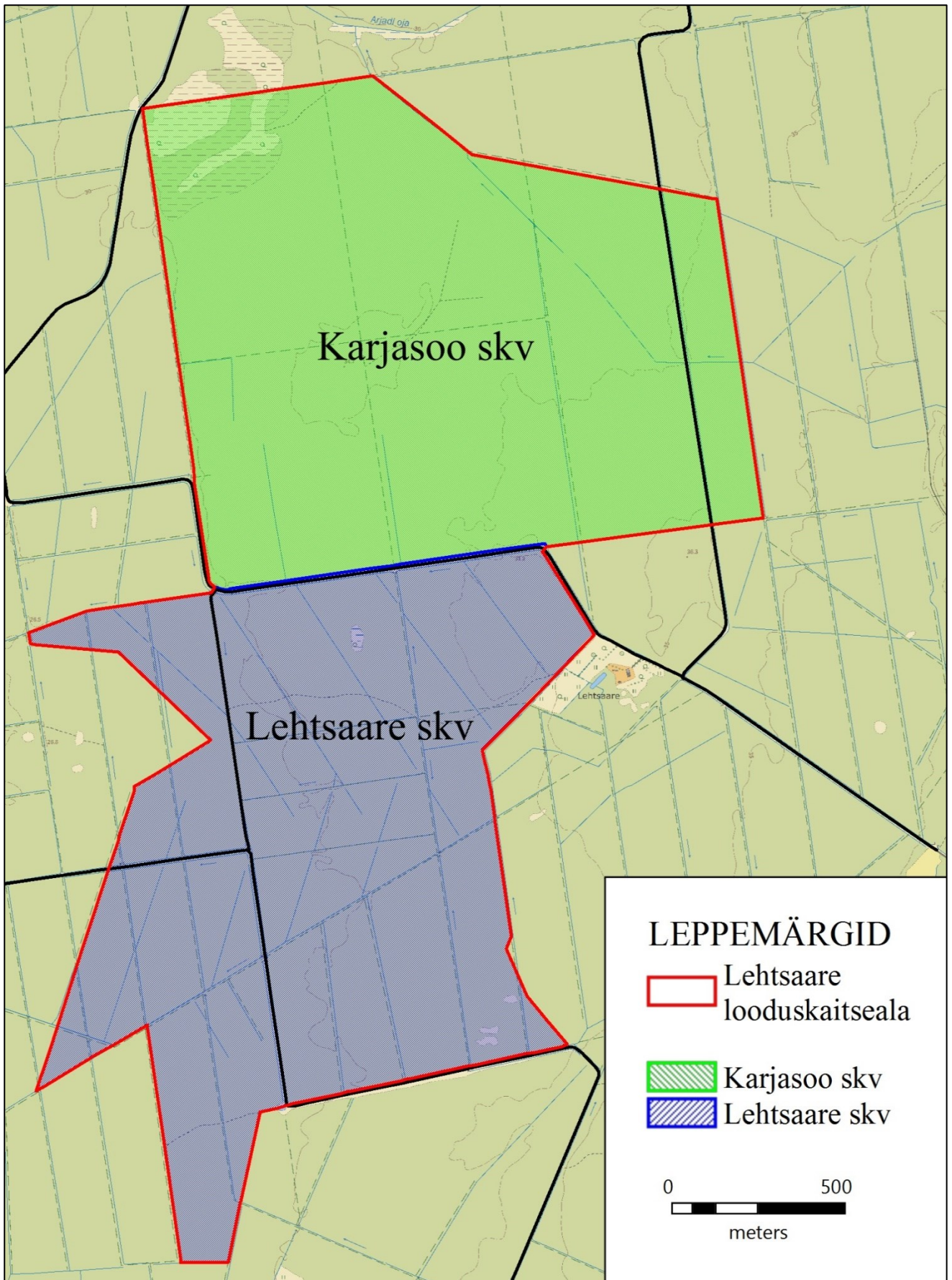
Määrust on võimalik vaidlustada, esitades kaebuse halduskohtusse halduskohtumenetluse seadustikus sätestatud korras, osas, millest tulenevad kinnisasja omanikule või valdajale õigused ja kohustused, mis puudutavad kinnisasja kasutamist või käsutamist.

¹ Kaitseala territoorium võeti Lehtsaare metsise kaitsealana kaitse alla Viljandi Maavalitsuse 21. augusti 1990. a määrusega nr 296 „Loodushoiust Viljandi maakonnas”. Lehtsaare metsise kaitseala põhjal moodustati Viljandi Maakonnavalitsuse 9. novembri 1992. a määrusega nr 413 „Looduskaitse korraldus Viljandi maakonnas” Lehtsaare looduskaitseala. Lehtsaare looduskaitseala kaitsekord on uuendatud Vabariigi Valitsuse 7. jaanuari 2003. a määrusega nr 3 „Lehtsaare looduskaitseala kaitse-eeskiri”.

² Kaitseala välis- ja võõndite piirid on märgitud määruse lisa esitatud kaardile, mille koostamisel on kasutatud Eesti põhikaarti (mõõtkava 1 : 10 000) ja maakatastri andmeid. Kaardiga saab tutvuda Keskkonnaametis, Keskkonnaministeriumis, keskkonnaregistris (register.keskkonnainfo.ee) ja maainfosüsteemis (www.maaamet.ee).

³ Seletuskirjaga saab tutvuda Keskkonnaministeriumi veebilehel www.envir.ee.

LISA 2. LEHTSAARE LOODUSKAITSEALA KAART



LISA 3. LEHTSAARE LOODUSKAITSEALA KAITSE-EESMÄRKIDE JA VÄÄRTUSTE KOONDTABEL

JNR	Väärtus	Kaitse-eesmärk	Ohutegur	Meede	Oodatud tulemus
Elustik					
2.1.1.	Metsis	Lehtsaare looduskaitsealal elab vähemalt viis metsisekana.	Elupaikade degradeerumine.	1. Kaitseala metsaelupaikade looduslik areng. 2. Raba elupaiga veerežiimi taastamine.	Lehtsaare looduskaitsealal elab vähemalt viis metsisekana.
			Väikekiskjate kõrge arvukus.	1. Ulukite lisaõotmise keelustamine. 2. Soovituslik ettepanek, et ulukite söötmisalasid ei tehtaks kaitseala piirile lähemale kui 0,5 km.	
			Pesitsusaegne häirimine.	1. Karjasoo sihtkaitsevööndis on kehtestatud liikumiskeeld 1. veebruarist kuni 31. juulini. 2. Kaitsealale (loodusalale) ei planeerita külastusrajatisi.	
2.1.2.	Musträhn	Lehtsaare looduskaitsealal elab vähemalt üks paar musträhni.	Otsesed ohutegurid puuduvad.		Lehtsaare looduskaitsealal elab vähemalt üks paar musträhni.
2.1.3.	Laanepüü	Lehtsaare looduskaitsealal elab vähemalt kaks pesakonda laanepüüsid.	Elupaikade degradeerumine.	Kaitseala metsaelupaikade looduslik areng.	Lehtsaare looduskaitsealal elab vähemalt kaks pesakonda laanepüüsid.
			Väikekiskjate kõrge arvukus.	1. Ulukite lisaõotmise keelustamine. 2. Soovituslik ettepanek, et ulukite söötmisalasid ei tehtaks kaitseala piirile lähemale kui 0,5 km.	
2.1.4.	Väike-kärbsenäpp	Lehtsaare looduskaitsealal elab vähemalt viis paari väike-kärbsenäppi	Otsesed ohutegurid puuduvad.		Lehtsaare looduskaitsealal elab vähemalt viis paari väike-kärbsenäppi

JNR	Väärtus	Kaitse-eesmärk	Ohutegur	Meede	Oodatud tulemus
Elupaigad					
2.2.1.	Raba	Lehtsaare looduskaitsealal esineb raba elupaik vähemalt 10 ha suurusel alal, seisundiga B (hea).	Raba elupaiga servas oleva kraavi kuivendav mõju.	Loodusliku veerežiimi taastamine.	Lehtsaare looduskaitsealal esineb raba elupaik vähemalt 10 ha suurusel alal, seisundiga B (hea).
2.2.2.	Vanad loodusmetsad	Lehtsaare looduskaitsealal esineb vana loodusmetsa elupaik vähemalt 230 ha suurusel alal, seisundiga vähemalt B (hea).	Majandustegevuste jäljed metsades.	1. Metsaelupaiga looduslik areng. 2. Metsakuivendussüsteemide looduslik kinnikasvamine.	Lehtsaare looduskaitsealal esineb vana loodusmetsa elupaik vähemalt 167 ha suurusel alal, seisundiga vähemalt B (hea).
2.2.3.	Siirdesoo- ja rabametsad	Lehtsaare looduskaitsealal esineb siirdesoo- ja rabametsa elupaigatüüpi vähemalt 17 ha, seisundiga vähemalt B (hea).	Rabaservades oleva piirdekraavi kuivendav mõju.	Loodusliku veerežiimi taastamine.	Lehtsaare looduskaitsealal esineb siirdesoo- ja rabametsa elupaigatüüpi vähemalt 17 ha, seisundiga vähemalt B (hea).