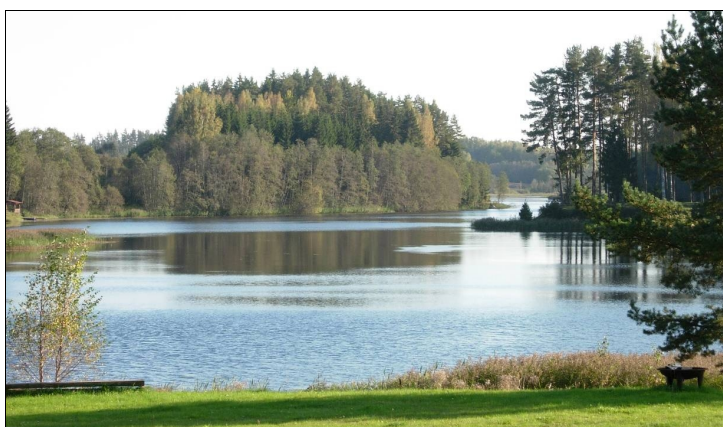




KESKKONNAAMET



Ainja maastikukaitseala kaitsekorralduskava 2010-2019

SISUKORD

1. SISSEJUHATUS.....	3
2. ALA ÜLDANDMED.....	4
2.1. Asukoht ja geograafiline asend.....	4
2.2. Ainja maastikukaitseala moodustamine ja valitsemine.....	4
2.3. Ainja maastikukaitsealaga seotud juriidilised dokumendid.....	4
2.4. Maakasutus.....	5
2.5. Tehnilised infrastruktuurid.....	6
2.6. Keskkond ja elustik.....	6
2.6.1. Geoloogia, geomorfoloogia.....	6
2.6.2. Veestik.....	7
2.6.3. Taimestik	9
2.6.4. Elupaigad.....	9
2.6.5. Linnustik.....	10
2.7. Huvigrupid ja nende huvid.....	11
3. AINJA MAASTIKUKAITSEALA KAITSEVÄÄRTUSED JA KAITSE-EESMÄRGID	12
3.1. Elupaigad.....	12
3.1.1. Vähe- kuni kesktoitelised kalgiveelised järved.....	12
3.1.2. Vanad loodusmetsad (läänetaiga).....	12
3.1.3. Sürjametsad (okasmetsad oosidel ja moreenkuhjatistel).....	13
3.1.4. Siirdesoo- ja rabametsad.....	13
3.1.5. Ainja järv.....	13
3.2. Kaitsealused liigid.....	14
3.3. Maastik, maastikuelemendid (Ainja mäed).....	14
3.4. Rekreatsioon.....	15
4. KAITSE-EESMÄRKE MÕJUTAVAD TEGURID JA VAJALIKUD MEETMED KAITSE TAGAMISEKS.....	16
4.1. Järvede elupaikade kaitse.....	16
4.2. Metsa elupaikade kaitse.....	18
4.3. Liigikaitse.....	20
4.4. Maastiku ja maastikuelementide kaitse.....	21
5. TEGEVUSKAVA.....	26

5.1. Elupaikade hooldustööd ja hooldustöödele seatud tingimused.....	26
5.1.1. Järvede elupaikade hooldustööd.....	26
5.1.2. Soovitused metsaelupaikade hooldustööd teostamiseks.	27
5.2. Niidualade (avatud maastiku) hooldustööd ja hooldustööde tingimused.....	27
5.3. Maastikuvaadete hooldus.....	27
5.4. Teadustöö ja seire.....	28
5.5. Puhkemajanduslikud tööd.....	29
5.5.1. Teeradade ja teeäärte hooldustööd ning hooldustööde tingimused.....	29
5.5.2. Puhkemajanduslikud rajatised.....	29
5.4. Tähistamine.....	30
5.5. Kaitseala valitsemine ja järelevalve.....	30
6. KAITSEKORRALDUSKAVA TULEMUSLIKKUSE HINDAMINE JA UUENDAMINE.....	33
7. KASUTATUD MATERJALID.....	35

LISAD

Lisa 1. Ainja maastikukaitseala kaart

Lisa 2. Ainja maastikukaitseala kaitse-eeskiri

Lisa 3. Ainja maastikukaitseala infrastruktuur

Lisa 4. Ainja maastikukaitseala elupaigad, kõlvikud ja kaitsealused taimeliigid

Lisa 5. Ainja maastikukaitseala hooldustööd ja tähistus

1. SISSEJUHATUS

Kaitsekorralduskava on koostatud maastikukaitseala loodusväärtuste ja liigilise mitmekesisuse optimaalse kaitse planeerimise eesmärgil. Kava koostamise aluseks on ala seisund ja kaitseväärtuste inventuur, kaitse-eeskiri, looduskaitse seadus jt. riiklikud õigusaktid. Ainja maastikukaitseala kaitsekorralduskava on koostatud aastateks 2010 – 2019. Kava koostamisel lähtuti olemasolevast kirjandusest ning kaitsekorralduskava koostamise käigus läbiviidud välitöödel kogutud andmetest.

Ainja maastikukaitseala on ajalooliselt Viljandi linna ja Karksi valla inimeste puhkamise piirkond. Kuulus on imekaunis Ainja järveäärne maastik ja liivarand.

Kaitsekorralduskavas antakse lühiülevaade kaitseala loodusest ning ajaloost, maakasutusest, senisest inimtegevusest alal ning kehtestatud õigusaktidest. Tuuakse välja kaitstavad loodusväärtused. Elupaikade kirjeldamisel on lähtutud NATURA 2000 võrgustikule seatud tingimustest, on kirjeldatud loodusdirektiivi lisasse kuuluvaid elupaigatüüpe. Ainja maastikukaitseala ei kuulu NATURA võrgustiku koosseisu. Analüüsitakse kaitseväärtusi mõjutavaid tegureid ja tuuakse välja vajalikud meetmeid kaitse tagamiseks. Kaitsekorralduskava sisaldab kokkuvõtlikke tabeleid maastikukaitseala kaitseväärtustest ja planeeritavatest tegevustest.

Kaitsekorralduskava koostamisel korraldati kaks rahvakoosolekut. Esimene kaitsekorralduskava koostamise alguses ja teine peale kaitsekorralduskava valmimist, mil tutvustati välitööde tulemusi ning valminud kaitsekorralduskava. Kaitsekorralduskava on tutvustatud Karksi Vallavalitsusele.

Ainja maastikukaitseala kaitsekorralduskava on koostanud Keskkonnaameti kaitse planeerimise spetsialist Meelis Suurkask. Välitööd, inventuurid ja kaitsekorralduskava projekt on teostatud Riikliku Looduskaitsekeskuse tellimusel ja rahastatud SA Keskkonnainvesteeringute Keskuse poolt.

2. ALA ÜLDANDMED

2.1. Asukoht ja geograafiline asend

Ainja maastikukaitseala asub Viljandi maakonnas Sakala kõrgustiku edelaosas Karksi vallas. Ainja maastikukaitseala on moodustatud kauni Karksi maastiku säilitamiseks. Kaitseala tuumiku moodustavad Ainja (Aine) järv ja Sinejärv ning Ainja järvest kirdesse jäävad Ainja (kohalikus murdes Aine) mäed, mille kõrgus ulatub kuni 123 m. Kaitsealana moodustavad need mitmekesise ja kauni ala, kus leidub nii puhkepiirkondi kui ka haruldaste taime- ja loomaliikidele kaitset pakkuvaid ning põllumajandusmaastikke tasakaalustavaid kooslusi. Piirkond tervikuna pakub häid võimalusi puhkuseks, nautimaks Lõuna-Viljandimaa eriilmelist maastikku.

Ainja maastikukaitseala (lisa 1) on oma 114,5 hektariga üks kaunimaid kaitsealasid Viljandi maakonnas ja tuntud piirkonna ja Viljandi inimeste väljasõidukohana. Majandustegevuse piiramise astmete järgi on kaitseala tsoneeritud üheks piiranguvööndiks.

2.2. Ainja maastikukaitseala moodustamine ja valitsemine

Ainja maastikukaitseala on moodustatud Viljandi Rajooni RSN Täitevkomitee 17. jaanuari 1964. aasta otsusega nr 1 "Looduse kaitseks Viljandi rajoonis" kaitse alla võetud Ainja järvekaitseala ja Viljandi Maavalitsuse 21. augusti 1990. aasta määrusega nr 296 "Loodushoiust Viljandi maakonnas" kaitse alla võetud Sinejärve kaitseala baasil.

Kaitseala valitseja on Keskkonnaamet.

2.3. Ainja maastikukaitsealaga seotud juriidilised dokumendid

- Ainja maastikukaitseala kaitse-eeskiri. Kehtiv kaitse-eeskiri on kehtestatud Vabariigi Valitsuse 26. 10. 1999. a määrusega nr 322 (lisa 2).
- Ainja maastikukaitseala kaitsekorralduskava 2010-2019.

2.4. Maakasutus

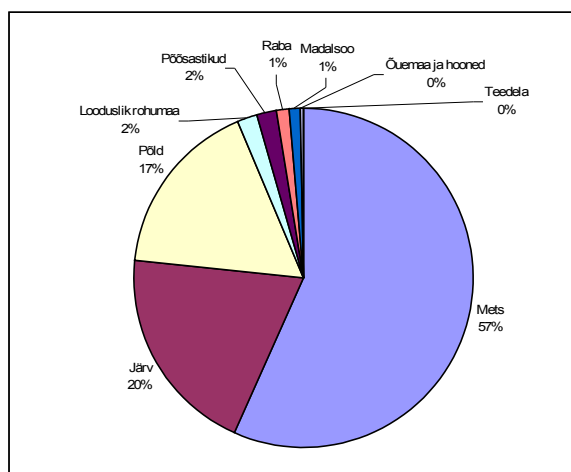
Kaitseala suurus on 114,5 ha (põhikaardi alusel 112,8 ha), millest 83% moodustavad looduslikud või poollooduslikud alad, ühtekokku 94,5 ha ja 17% moodustavad kultuuristatud maad, kokku 19,98 ha. Looduslikest maadest moodustavad valdava osa metsad ca 65 ha ja järved ca 23 ha. Looduslike rohumaade all on ca 3 ha.

Kultuurmaadest moodustab põllumaa 19,5 ha ja õuemaad 0,4 ha.

Ainja maastikukaitseala maakasutusest annab ülevaate tabel 1.

Tabel 1. Ainja maastikukaitseala maakasutus (ha)

Maakasutuse tüüp	Pindala
Mets	64,74
Järv	22,87
Põld	19,52
Looduslik rohumaad	2,29
Põõsastikud	2,06
Raba	1,56
Madalsoon	0,98
Õuemaad ja hooned	0,40
Teedel	0,06
KOKKU	114,48
Loodusalad	94,50
Kultuurialad	19,98



Joonis 1. Ainja maastikukaitseala maakasutuse jagunemine erinevate kõlvikutüüpide vahel

Enamus kaitsealusest maast asub eramaadel. Seisuga 18. 01. 2008 oli kaitsealal 31 riiklikusse maakatastrisse kantud katastriüksust kogupindalaga 114,5 ha (tabel 2). Riigimaid oli sellest 37,9 ha ja munitsipaalmaad 22,1 ha.

Maareformi seaduse alusel kuuluvad kaitseala piiranguvööndis asuvad maad maatulundusmaa kategooriasse.

Tabel 2. Maaomandus Ainja maastikukaitsealal

Maaomand	Katastriüksuste arv	pindala
Riigimaa	1	37,9
Munitsipaalmaa	1	22,1
Eramaa	28	52,5
Jätkuvalt riigi omanduses	1	2
KOKKU	31	114,5

2.5. Tehnilised infrastruktuurid

Ainja maastikukaitsealal olulisi infrastruktuuri rajatisi ei ole. Kaitseala idapiir ja tükike põhjapiiri piirnevad Pärnu-Valga põhimaanteega. Kaitseala lõunapiiril on kohaliku tähtsusega maantee ning ala läbib põhjast lõunasse kohaliku tähtsusega külatee, kirdenurgast läbib kaitseala kõrgepingeliin (lisa 3) .

2.6. Keskkond ja elustik

2.6.1. Geoloogia, geomorfoloogia

Ainja maastikukaitseala asub Sakala kõrgustiku edelaosas. Sakala kõrgustik on kujunenud Kesk-Devoni liivakiviplateost, mida liigestasid lavadeks vanad ürgorud. Vanad ürgorud on mattunud setete alla (Arold, 2005). Ainja maastikukaitseala selgroo moodustavad Ainja mäed, Ainja järv ja Sinejärv.

Tekkelt kuuluvad Ainja (kohalikus murdes Aine) mäed vallseljakute hulka ja koosnevad kruusast, liivast ning lubjakivimunakaist. Viimaseid on kasutatud lubja põletamiseks.

Mida lõuna poole, seda teravamaharjalise kaju võtavad maanteega rööbiti kulgevad kuusemetsaga kaetud vallseljakud. Alusmetsas kasvab kohati rohkesti sarapuid. Piki mäeharju looklevad vanad metsateed. Kõige kõrgemad on mäed Sudiste teelahkmest Sinejärve pool. Ainja mägede absoluutne kõrgus on 123 meetrit ja suhteline kõrgus, arvates lääne pool mäe jalamil asuvast soost, 40 meetrit. Vallseljakute nõlvad on siin võrdlemisi järsud, seda eriti Püstmäel, mille idapoolne nõlvak on 35 kraadi, läänepoolne veidi laugem. Samas hargneb seljak kahte harru, kuid liitub jälle pool kilomeetrit lõuna pool, endise Piibu talu lähedal. Kahe järsunõlvalise seljaku vahel asub Muraka lohk, mille põhjas on soo (Riisalo, 1966).

Viljandi maakonna teemaplaneeringu "Asustust ja maakasutust suunavad keskkonnatingimused Väärtuslikud maastikud" kohaselt on Ainja maastike piirkond arvatud väärtuslike maastike reservalade nimekirja reservalana nr. R31 "Ainja mäed ja paisjärv".

2.6.2. Veestik

Ainja maastikukaitseala veestiku moodustavad allikaline Sinejärv ja Ainja järv ning Ainja järvest läbivoolav Kõpu jõe ülemjooks.

Ainja järv

Tüüp: paisjärv

Pindala: 21,3 ha

Kaldajoone pikkus: 3975 m

Kaldajoone keerukus 2,43

Limnoloogiline tüüp: KM (kalgiveeline miksotroofne ehk kalgiveeline segatoiteline)

VRD tüüp: 1 (kareda veega)

(Tamre, 2006)

Ainja järve pindala on 21,3 ha ja kaldjoone pikkuseks 3975 m, kaldajoone keerukus 2,43. Limnoloogilise liigestuse alusel kuulub järv kalgiveeliste segatoiteliste järvede hulka.

1952. aastal rajatud tehisjärv paikneb 19. saj. rajatud veskijärve kohal. Mitu korda lõhkus suurvesi paisu, viimati 1928. a., mil järv jäigi tühjaks. 1952. a. taastas järve toleaeagne "Töö" kolhoos.

Ainja järve keskmine sügavus on 1-2 m ja maksimaalne sügavus kuni 4 meetrit. Järve kaldajoon on liigestatud, kaldad tõusevad laugjalt ning on kaetud peamiselt metsaga. Kaldaperv on valdavalt liivane ja kõva, järve loodenurgas on hea lauge põhjaga liivane supluskoht. Järve madal lõunaots on kinni kasvamas. Järve põhi on kõva. Järve läbib Kõpu jõgi. Vett saab jõgi lõunapoolsest Sinejärvest ja Ikepera soost.

Järve ulatub poolsaarena pikk ja kõrge vallseljak Toonimägi. Ümbruskonna rahvas peab järve ulatuval kõrgel Toonimäel jaanikuid. Järve ja maantee vahele jääb mändidega kaetud Kaskimägi (Joon, 1995). Järve vesi on põhjani segunev ja soojenev, roheka tooniga helepruun, vähe läbipaistev, aluselise reaktsiooniga (pH 8,2), rikas nii mineraalainetest kui ka orgaanilistest ühenditest (Mäemets, 1977).

Taimestikku on järves üsna rohkesti. Kaldavees leidub palju tarna, laialehist hundinuia, liht-jõgitakjat, pilliroogu, konnaosja, järvkaislat, esines isegi metskõrkjat. Ujulehtedega taimedest on esikohal kollane vesikupp, vesi-kirburohi ja ujuv penikeel. Veesisestest taimedest leidub rohkesti vesikatku ja ogateravat penikeelt.

Planktonit on järves üsna rohkesti.

Kaladest esinevad järves ahven, haug, särg ja koger (Mäemets, 1977). Teistel andmetel leidub veel koha ja linaskit (suulised andmed Andi Roggenbaum).

Ainja Sinejärv (ka Ainja Sinijärv, Sinejärv)

Tüüp: looduslik järv

Pindala: 1,8 ha

Kaldajoone pikkus: 654 m

Kaldajoone keerukus 1,38

Limnoloogiline tüüp MF (makrofüüdijärv e. suurtaimerikas j.)

VRD tüüp: 1 (kareda veega)

(Tamre, 2006)

Sinejärv on allikajärv, mis paikneb Ainja järvest paar kilomeetrit kagu pool. Rahvajuttude järgi olevat siin muiste olnud ohverdamiskoht. Järv on väike, selgeveeline,

150 m pikk ja 40 m lai, teda ümbritsevad mäed. Vesi paistab eriti sinine allikaaukudes. Karksi järvedest on ta sügavaim. Veekogu põhi on mudakihi alla mattunud.

Saviaru oja ja Kõpu jõgi

Sinejärvest saab alguse Saviaru oja, mis suubub Kõpu jõkke mõnisada meetrit enne kaitseala. Kõpu jõele on rajatud Ainja paisjärv (Järvekülg, 2001).

2.6.3. Taimestik

Kuna Ainja piirkond on suhteliselt vana asustusega piirkond, on ta rikas põldude poolest. Looduslikku taimkatet on väga tugevasti mõjutanud inimene. Teadlaste arvates on enne põlluharimise algust suurt osa siinsest maast katnud salu-lehtmetsad või salukuusikud. Tänapäevastes metsades valitseb kuusk, vähem on levinud mänd. Metsatüüpidest on esikohal kuusemetsad ja kuuse-segametsad (Joon, 1995).

Ainja maastikukaitseala eriilmeline pinnamood loob aluse mitmekesisele taimestikule. 2008. aasta taimestiku inventuuri andmetel kasvab Ainja maastikukaitseala territooriumil kokku 334 liiki soontaimi. Nendest 5 liiki on looduskaitsealused liigid, ja 1 liik kuulub Euroopa Loodusdirektiivi V lisa liikide hulka (kattekold).

Kokku registreeriti Ainja maastikukaitsealal 5 kaitsealuse taimeliigi esinemist 6 kasvukohal ning lisaks 6 hariliku näsiniine leiukohta.

2.6.4. Elupaigad

2008. aastal välitöödel kaardistati elupaikade levikut Ainja maastikukaitsealal. Väärtuslikemaid elupaiku leiti kogupindalaga 71,9 ha (tabel 3).

Kõige suurema pindalaga elupaik on sürjamet ehk okasmetsad moreenkõrgendikel 42,68 ha. Väiksemal pindalal leidub läänetaiga elupaika 4,67 ha. Elupaikade levik Ainja maastikukaitsealal on toodud lisas 4.

Tabel 3. Elupaigad ja kõlvikud Ainja maastikukaitsealal.

Elupaik või kõlvik	Pindala (ha)	esinduslikkus	looduslik seisund	Märku
Kesktoimeline kalgiveeline järv	1,8	väga hea	hea	Sinejärv
Vanad loodumetsad (läänetaiga)	4,67	hea	hea	Ainja järve kaldal ja rabalaigu ümbruses.
Sürjamets (okasmetsad moreen-kõrgendikel)	42,68	hea	hea	Vahelduva reljeefiga ja erineva koosseisu ja vanusega
Siirdesoo- ja rabamets	1,6	rahuldav	hea	Pinnareljeefi lohus
Rohketoimeline järv	21,15			Ainja paisjärv
Põld	19,63			
Segamets	12,95			Teostatud lageraie või muud raied
Lepik	2,95			
Aruniit	2,14			½ ulatuses kiiresti võsastuv
Jäätmaa	1,68			Raielangi osa
Läänetaiga	1,29			Lageraie osa
Tarnastik	0,81			Ainja järve lõunakallas
Pajustik	0,76			Järve kaldaala
Õueala	0,50			
Roostik	0,07			
Parkla	0,06			
KOKKU	114,7			

2.6.5. Linnustik

Linnustikku mõjutab kultuurmaade osatähtsus. Välitööde käigus registreeriti kokku 80 liigi esinemine. Mõned liigid esinesid vahetult kaitseala naabruses või käisid siin toitumas nagu näiteks valge-toonekurg, laululuik ja sookurg. Haudelindudest esineb siin näiteks laanepüü, suur kirjurähn, hallvares, pasknäär, kuldnokk, metsvint, kodu-ja põldvarblane, nõmmelõoke, linavästrik, rasvatihane, hall kärbsenäpp, mitmed põõsalinnud, hall- ja vainurästas, aed-lepalind, suitsupääsuke ja räästapääsuke jt.

Looduskaitsealustest liikidest leidub Ainja maastikukaitsealal kokku 14 liiki. Nendest võiks esile tuua raudkulli, hiireviud, roo-loorkulli, valgeselg-kirjurähni, kes armastab tegutseda Sinejärve kallaste metsades. Musträhni, värbkakku ja händkakku. Euroopa linnudirektiivi liike on kokku 12 ja Eesti Punase Raamatu liike on kokku 4 (rukkirääk, valgeselg-kirjurähn, nõmmelõoke, kolmvarvas-rähn). Rähniliikide rohkus näitab, et veel säilinud metsad on neile sobilikud ja säilitanud oma loodusliku struktuuri.

2.7. Huvigrupid ja nende huvid

Tabel 4. Huvigrupid Ainja maastikukaitsealal.

Huvigrupid	Huvid
Maaomanikud	Põllumajanduslik tootmine – karjamaad ja heinamaad, karjatamine ja niitmine, metsanduslik tegevus
RMK	Metsamajanduslik tegevus, puidu varumine, puhkemajandus – raja hooldus.
Puhkajad	Ettevalmistatud puhkekohad, matkarajad, metsarajad, ujumiskoht, ligipääs järvekallastele, paadisõit.
Kalamehed	Harrastuskalapüük, keelata kaitsealal võrkude kasutamine.
jahimehed	Pardijaht (linnujaht) ja ulukijaht.
Ettevõtjad	Rahvaürituste korraldamine, rekreatiivse tegevuse pakkumine – matkad, paadilaenus, telkimine.

3. AINJA MAASTIKUKAITSEALA KAITSEVÄÄRTUSED JA KAITSE-EESMÄRGID

Ainja maastikukaitseala eesmärgiks on piirkonnale iseloomulike maastikuvormide, puhkemaastike ja haruldaste liikide elupaikade kaitse ning avaliku kasutuse tagamine rekreatsiooniliseks tegevuseks. Alljärgnevalt on toodud erinevate kaitseväärtuste lühikirjeldus ja kaitse-eesmärgid. Kaitseväärtused ja neid mõjutavad tegurid on kokkuvõtlikult esitatud tabelis 5.

3.1. Elupaigad

3.1.1. Vähe- kuni kesктоitelised kalgiveelised järved

Sellesse elupaigatüüpi kuuluvad nii selge hele- kui sinakasroheline veega lubjarikkad järved, kui ka kollase või pruunika veega lubja- ja humiinaise rikkad järved. Ainja maastikukaitsealal paiknev Sinejärv on heleda veega lubjarikas allikatoimeline järv. Järve põhjas on allikalubja kogumeid. Järv on madal ja kinnikasvav, mille tulemusena järve vesi muutub laguneva orgaaniliste ühendite tõttu segatoiteliseks.

Kaitse-eesmärk on vähe- kuni kesктоitelise kalgiveelise järve elupaigatüübi (Sinejärve) säilitamine.

3.1.2. Vanad loodusmetsad (läänetaiga)

Väga laia mahuga elupaigatüüp, mis hõlmab eeskätt puutumatu või vähese inimõjuga vanu metsi. Ainja maastikukaitsealal on tegemist keskealise metsaga, mille keskmine vanus on 80-100 aastat, mis paiknevad Ainja järve kallastel. Elupaik omab väärtust osana kasvukohatüüpide kompleksist ja maastiku ilmetajana. Elupaiga säilitamine ei tähenda otseselt majandustegevuse keelamist. Oluliselt tuleks aga reguleerida järve kallastel paiknevate alade majandamist, et säiliks maastikuvaated ja metsa vanuseline koosseis.

Kaitse-eesmärk on vana loodusmetsa elupaiga säilimine ning selle kaudu elupaigas elavate liikide soodsa seisundi ja bioloogilise mitmekesisuse tagamine. Maastiku üldilme säilimine.

3.1.3. Sürjametsad (okasmetsad oosidel ja moreenkuhjatistel)

Sellesse elupaigatüüpi kuuluvad Eestis ooside, moreenküngaste ja voorte lagedel ning nõlvadel kasvavad sürjametsad. Elupaiga tunnustaimedest kasvab Ainja maastikukaitsealal sarapuu, sinilill, sulg-aruluste, hõbemaran, mägiristik, maikelluke. Elupaik on mõjutatud kaitseala läbivatest radadest ja 2005. aasta tormimurrust ja hilisemast tormimurru koristamisest. Elupaiga tuumikosa on piiritletud vääriselupaigana (VEP nr. 123244). Tuumikosa seisund on hea. Looduslikus seisundis tuleks hoida VEP piiridesse jäävat ala, teistes piirkondades võib metsa majandada püsimeetsana.

Kaitse-eesmärk on okasmetsad oosidel ja moreenkuhjatistel elupaiga säilimine ning selle kaudu elupaigas elavate liikide soodsa seisundi ja bioloogilise mitmekesisuse tagamine.

3.1.4. Siirdesoo- ja rabametsad

Seda elupaigatüüpi iseloomustab siirdesoost ja rabast märgatavalt tihedam ja kõrgem puurinne – puude keskmine kõrgus küünib üle nelja meetri. Rabametsa iseloomustab eriti tugev põõsa- ja puhmarinne vaevakase, sookailu ja sinikaga. Ainja maastikukaitseala rabametsas on väga hästi arenenud põõsarinne sookailust, üksikud puhmad sinikat, kuid vaevakask puudub.

Kaitse-eesmärk on Siirdesoo- ja rabametsa elupaigatüübi säilitamine.

3.1.5. Ainja järv

Ainja järv on inimtekkeline paisjärv, seepärast ei kvalifitseeru see Natura elupaigatüübiks. Järv kuulub rohketoitelise tumedaveelise järvede hulka. Järv omab tähtsust nii elupaigana veeorganismidele, kui maastikulise elemendina ning puhkemajandusliku objektina. Järve

põhjakkal paikneb liivarannaga ujumiskoht ning puhkekohad. Järve idakalda moodustavad kõrgemad vallseljakud, millel kasvab sürjamets. Järve lõunaosa on madal ja kinnikasvav.

Kaitse-eesmärk on Ainja järve ja järve kaitse kaudu järves elavate liikide soodsa seisundi ja bioloogilise mitmekesisuse tagamine. Maastiku üldilme säilimine.

3.2. Kaitsealused liigid

2008. aasta välitöödel kirjeldati Ainja maastikukaitsealal pesitsemas 11 kaitsealust linnuliiki: raudkull, hiireviu, roo-loorkull, valgeselg-kirjurähn, musträhn, värbkakk, väänkael, nõmmelõoke, kolmvarvas-rähn, händkakk. Maastikukaitseala külastasid regulaarselt kolm liiki: valge-toonekurg, laululuik, sookurg.

Kaitsealustest taimeliikidest kasvab Ainja maastikukaitsealal 5 liiki: karukold, vööthuul-sõrmkäpp, suur käopõll, valge vesiroos, tähk-rapuntsel.

Kaitse-eesmärk on tagada kaitsealuste liikide elupaikade ning selle kaudu liikide soodsa seisundi säilimine.

3.3. Maastik, maastikuelemendid (Ainja mäed)

Viljandi maakonna teemaplaneeringu "Asustust ja maakasutust suunavad keskkonnatingimused Väärtuslikud maastikud" kohaselt on Ainja maastike piirkond arvatud väärtuslike maastike reservalade nimekirja reservalana nr. R31 "Ainja mäed ja paisjärv". Ainja maastiku väärtuslikeks elementideks on nn. „Ainja mäed“, mille moodustav vallseljakute süsteem absoluutkõrgusega 123 m ja suhtelise kõrgusega 40 meetrit ning Ainja paisjärv ja Sinejärv,

Kaitse-eesmärk on pinnavormide ja maastiku üldilme säilimine. Maastiku üldilme säilimine tagatakse suures osas läbi elupaikade kaitse.

3.4. Rekreatsioon

Traditsiooniliselt on Ainja maastikukaitseala olnud Viljandi linna ja Karksi valla elanike sportimise ja puhkealaks. Korrastatud maastikuelement pakub rahuldust looduses liikujatele. Ainja maastikukaitseala puhkemajanduslikuks võtmealaks on Ainja järv ja Ainja vallseljakul paiknev sūrjamets.

Kaitse-eesmärk on väärtuslike maastikuelementide ja rekreatsioonivõimaluste säilimine.

4. KAITSE-EESMÄRKE MÕJUTAVAD TEGURID JA VAJALIKUD MEETMED KAITSE TAGAMISEKS

Ainja maastikukaitseala on loodud pinnavormide kaitseks. Kaitseala peamiseks kaitse eesmärgiks on maastiku üldilme ja pinnavormide säilimine. Nimetatud kaitse eesmärgi saavutamiseks on tihedalt seotud maastikul paiknevate taimekoosluste, elupaikade, kaitsega ning nende säilitamisega. Samas vajab maastikuvaadete säilimine metsa- ja niiduelupaikade majandamist ja maastikuvaadete hooldamist.

Alljärgnevalt käsitletakse Ainja maastikukaitseala kaitse-eesmärke ning analüüsitakse kaitse-eesmärke mõjutavaid tegureid ning meetmeid kaitse-eesmärkide saavutamiseks.

4.1. Järvede elupaikade kaitse

Kuna Ainja Sinejärv ja Ainja (suur)järv on väga erineva veerežiimi ja seisundiga, siis käsitletakse neid järvesid ohustavaid tegureid eraldi.

1) Kaitse-eesmärk: Vähe- kuni kesktoitelise kalgiveelise järve elupaigatüübi (Sinejärve) säilitamine.

Ohutegurid:

- *Järve looduslik kinnikasvamine, kallaste võsastumine.*

Selle ohuteguri juures mängib olulist rolli järve madal veetase. Kinnikasvamine leiab aset seoses järves kasvava taimestiku vohamisega, mis ise suurendab järves olevat toitainete hulka.

Kuigi järve valgustingimusi ei tohiks parandada, on maastikuvaadete seisukohalt vastunäidustatud järve kallaste võsastumine. Järve kallastelt võsa koristamine ei muuda oluliselt järve valgustingimusi (säilib suure metsa vari).

- *Naaberaladelt tulenev reostus.*

Praeguse seisuga ei ole naaberalade reostud märkimisväärne ja ei tohiks järve seisundit mõjutada. Kunagi oli järve kaldal koorejaam, hiljem ühiskondlik hoone (EÕM, EÜE), mis tarvitas järve vett majandustegevuseks ja olmeks ning järves käidi ujumas. Praeguseks on need mõjutused lakanud.

Tuleb arvestada, et kui hakatakse järve kaldale hooneid taastama (jäävad kaitseala piiridest välja), siis võib mõju taastuda.

- *Järvekallastel metsa raiumine*

Järve põhja, ida ja osaliselt lõuna kaldale jäävad metsaelupaigad, mis pakuvad järvepeeglile varju. Metsade raiumisega muutuvad valgustingimused paremaks ja see hoogustab järves taimestiku vohamist. Metsatöid võib lubada püsimetsa majandamisena, kuid tuleb lähtuda kaitsekorralduskavas toodud metsade majandamise tingimustest.

- *Risustamine.*

Puhkemaastikule omane probleem külastajatest mahajäänud prahiga.

Vajalikud meetmed:

- *Täiendavad uuringud.* Sinejärve säilitamiseks või edasise tegevuse planeerimiseks tuleks tellida täiendavad uuringud järve ökosüsteemi arengus ja taastamismeetoditest.

- *Hooldustööd.* Kallaste koristamine ja kaitseala hooldustööd. Järve läänekaldaid tuleks perioodiliselt niita, et vältida nende võsastumist. Järve kallastelt raiuda peenem võsa ning likvideerida.

- *Sinejärve kallastel lubade metsade majandamine püsimetsana.* Metsade majandamisel tuleb lähtuda kaitsekorralduskavas toodud metsade majandamise juhendist ning arvestusega, et metsade majandamisel ei tohi suurendada järve valgustatust.

2) Kaitse-eesmärk Ainja järve ja järve kaitse kaudu järves elavate liikide soodsa seisundi ja bioloogilise mitmekesisuse tagamine.

Mõjutegurid:

- *Järve eutrofeerumine.*

Järve lõunaosa on madal ja taimestikurikas. Samas koguneb võimalik toitainetevoog mis saabub järve Kõpu jõe kaudu järve lõunaosasse ja akumuleeritakse järvemudas.

- *Külastuskoormuse kasv.*

Tegemist populaarse puhkepiirkonnaga. Külastuskoormuse suurenedes tekib oht järvekallaste erosiooniks ja risustamiseks. Omavolilised lõkkekohad jms.

- *Järvekallaste risustamine.*
- *Ujuvad taimestikusaared.*

Ujuvad taimestikusaared kogunevad tuule toimetel järve põhjatippu ning põhjustavad seal järve kinnikasvamist.

Vajalikud tegevused:

- Monitooring järvest ülesvoolu jäävate Kõpu jõe valgala hajusreostusest. Visuaalselt hinnata järve seisundit. Eutrofeerumisprotsesside kiirenedes võib kerkida vajadus tellida järve taastamise projekt.
- Puhkemajanduslike rajatiste väljaarendamine rekreatsioonivööndis.
- Regulaarsed hooldustööd.
- Ujuvate taimesaarte kõrvaldamine järve põhjaosas.
- Järelvalve ja valitsemine.

4.2. Metsa elupaikade kaitse

Maastikukaitseala metsad kuuluvad piiranguvööndi metsade hulka. Piiranguvööndis ei ole metsade majandamine keelatud. Maastiku üldilme ja puhkemaastiku säilimiseks on vajalik loodussäästlik metsade majandamine kaitse-eesmärkidest lähtudes, seega ei ole otstarbekas metsade majandamist täielikult keelata. Probleemiks on metsa majandamine lõppraietena.

1) Kaitse-eesmärk – vana loodusmetsa elupaiga säilimine ning selle kaudu elupaigas elavate liikide soodsa seisundi ja bioloogilise mitmekesisuse tagamine.

Mõjutegurid:

- Metsa raiumine ja majandamine.
Ainja maastikukaitseala vana loodusmetsa elupaik ei ole eriti esinduslik ning selle säilimine on seotud maastiku üldilme säilimisega. Metsa võib majandada püsimeetsana.
- Kaitseala kontrollimatu külastus (pinnase rikkumine, risustamine).

Vajalikud tegevused:

- Kaitseala tähistamine, teede sulgemine mootorsõidukitele, ATV-sid keelavad märgid kaitsealale.
- Külastuse suunamine, puhkealade hooldamine.
- Tallamiskoormuse hindamine, seoses matkaraja valmimise ja küllastajate hulga suurenemisega.
- Järelvalve ja valitsemine.

2) Kaitse-eesmärk – Okasmetsad oosidel ja moreenkuhjatistel elupaiga säilimine ning selle kaudu elupaigas elavate liikide soodsa seisundi ja bioloogilise mitmekesisuse tagamine.

Mõjutegurid:

- Metsade raiumine.
Oluline on metsatööde kvaliteet ning vajadus säilitada VEP alade metsa.
- Jahindustegevus, metssigade lisaõõtmine.
- Tormikahjustused ja putukarüüsted.
- Kaitseala kontrollimatu külustus (pinnase rikkumine, kaitsealuste linnuliikide häirimine, risustamine).

Vajalikud tegevused:

- Elupaiga tsoneerimine sihtkaitsevööndisse. Sihtkaitsevööndi piiritlemine enam-vähem VEP piiridega ning kaitsevööndi tähistamine.
- Kaitseala tähistamine, teede sulgemine mootorsõidukitele, ATV-sid keelavad märgid kaitsealale.
- Tormikahjustuste ja putukarüüstete kollete likvideerimine väljaspool VEP (sihtkaitsevööndisse piiritletud) alasid. Sihtkaitsevööndis ei koristata hukkunud metsa, hooldatakse matkaraja servasid.
- Metsade majandamine püsimeetsadena ning metsatööl lähtuda kaitse-eeskirjas toodud metsade majandamise juhistest.
- Külastuse suunamine. Õppe- või matkaraja rajamine ja hooldamine.
- Tallamiskoormuse hindamine, seoses matkaraja valmimise ja küllastajate hulga suurenemisega.

- Kaitsealal asuva jahipiirkonna kasutusõiguse loaga määrata ära jahilukite hooldustööde olemus ja maht.
- Järelvalve ja valitsemine.

3) Kaitse-eesmärk – Siirdesoo- ja rabametsa elupaigatüübi säilitamine.

Mõjutegurid:

- Metsade raiumine.
- Kuivendamine.
Hetkel on rabamets levinud reljeefi madalamas lohus, kuskohast puudub looduslik väljavool.
- ATV-ga liikumine maastikul.
Seoses turismiettevõtluse arendamisega on populaarseks muutunud kaitsealal ATV liikumine. ATV sõitmisel rabametsas kahjustatakse tugevalt pinnast.

Vajalikud tegevused:

- Elupaiga tsoneerimine sihtkaitsevööndisse. Tsoneerimine hõlmaks korraga naabruses olevat sürjametsa ja rabametsa.
- Kaitseala tähistamine, ATV-sid keelavad märgid kaitsealale.
- Järelvalve ja valitsemine.

4.3. Liigikaitse

Kaitse-eesmärk – Kaitsealuste linnu- ja taimeliikide elupaikade ja kasvukohtade ning selle kaudu liikide soodsa seisundi säilimine.

Mõjutegurid:

- Kaitsealuste liikide elutegevuse häirimine (kontrollimatu külastus, liikumispiirangust teabe puudumine).
- Pesapaikade hävimine (metsaraie, tulekahju).
- Toidubaasi vähenemine.
Metsade liigse majandamise tulemusena väheneb surnud ja kõdupuidu osakaal.
- Kaitsealuste taimede korjamine.

Kaitsealused taimed on atraktiivse välimusega ning kasvukohad on tihti jalgradade ääres.

- Kaitsealuste taimeliikide kasvukohtade kahjustumine metsatööde või hooldustööde käigus.
- Taimeliikide kasvukohtadel valgustingimuste halvenemine.
Oluliseks võib see tegur saada karukolla kasvukohale, kui valgustingimused liialt muutuvad.

Vajalikud tegevused

- Sürjametsa elupaiga VEP piirkonnas sihtkaitsevööndi tzoneerimine.
- Kaitseala välispiiri ja sihtkaitsevööndi tähistamine ning liikumispiirangust teavitavad kandjad, ATV-sid keelavad märgid kaitsealale.
- Puhkemajanduse ja jahipidamise koordineerimine.
- Metsaelupaikade hooldustööd
- Järelvalve ja valitsemine. Selgitustöö tegemine, et külastajad ei korjaks kaitsealalt taimi.

4.4. Maastiku ja maastikuelementide kaitse

Kaitse-eesmärk – pinnavormide ja maastiku üldilme säilimine.

Mõjutegurid:

- Niidualade võsastumine.
- Metsade liigne raiumine.
- Põllumaade metsastamine.
- Maastikuvaadete kinnikasvamine.
- Külustuskoormuse kasvamisest tingitud erosioon.
- ATV-ga liikumine maastikul.

Vajalikud tegevused

- Maastiku üldilme ja pinnavormide kaitse saavutatakse suures osas elupaikade kaitse kaudu.
- Metsamaa ja rohumaade osakaalu säilitamine.

- Looduslähedane metsade majandamine. Metsaelupaikade hooldustööd.
- Maastikuvaadete hooldamine.
- Keelustada põllumaade metsastamine.
- Kaitseala välispiiri ja sihtkaitsevööndi tähistamine ning liikumispiirangust teavitavad infostendid, ATV-sid keelavad märgid kaitsealale.
- Puhkemajanduslike rajatiste (infrastruktuuri väljaarendamine).
- Järelvalve ja valitsemine.

Tabel 5. Ainja maastikukaitseala kaitseväärtused, kaitseväärtusi ohustavad tegurid, rakendatavad meetmed ja oodatavad tulemused.

Kaitseväärtus		Pindala/ arv	Kaitse eesmärk	Ohutegurid	Meetmed	Oodatavad tulemused
Elupaigad	Vähe- kuni kesktoitelised kalgiveelised järved	1,8 ha	1) Järve elupaigatüübi säilitamine.	1) Järve looduslik kinnikasvamine, kallaste võsastumine. 2) Naaberaladelt tulenev reostus. 3) Järvekallastel metsa raiumine – suurendab valgustust ja vetikate vohamist. 4) Prahistamine.	1) Tellida täiendavad uuringud järve ökosüsteemi arengus ja taastamismeetoditest. 2) Hooldustööd taimestiku eemaldamiseks 3) Kallaste koristamine 4) Keelata metsade raiumine Sinejärve kallastel, lubatav hooldustööd, mis ei vähenda varjutust	1) Järve säilimine
	Vanad loodus-metsad (läänetaiga)	4,7 ha	1) Vana loodusemetsa elupaiga säilimine ning selle kaudu elupaigas elavate liikide soodsa seisundi ja bioloogilise mitmekesisuse tagamine. 2) Maastiku üldilme säilimine.	1) Ebaseaduslik majandustegevus. 2) Kaitseala kontrollimatu külastus (pinnase rikkumine, prahista-mine).	1) Kaitseala tähistamine, teede sulgemine mootorsõidukitele, ATV-sid keelavad märgid kaitsealale. 2) Külastuse suunamine, puhkealade hooldamine. 3) Tallamiskoormuse hindamine, seoses matkaraja valmimise ja külastajate hulga suurenemisega. 4) Järelvalve ja valitsemine.	1) Metsad säilinud
	Sürjametsad (okasmetsad oosidel ja moreenkuhjatistel)	42,6 ha	1) Elupaiga säilimine ning selle kaudu elupaigas elavate liikide soodsa seisundi ja bioloogilise mitmekesisuse tagamine. 2) Maastiku üldilme ja maastikuvaadete säilimine, sellega kaudselt ka meeldiva rekreatiivse keskkonna loomine.	1) Metsade raiumine. 2) Jahindustegevus, metssigade lisasöötmine. 3) Kaitseala kontrollimatu külastus (pinnase rikkumine, kaitsealuste linnuliikide häirimine, prahistamine). 4) Tormikahjustused.	1) Elupaiga tsoneerimine sihtkaitsevööndisse. 2) Kaitseala tähistamine, keelumärgid 3) Külastuse suunamine. Õppe- või matkaraja rajamine ja hooldamine. 4) Järelvalve ja valitsemine.	1) Metsa püsimine looduslikus seisundis. 2) Rähnide arvukuse püsimine vähemalt 2008 aasta tasemel 3) Bioloogilise mitmekesisuse suurenemine

Kaitseväärtus		Pindala/ arv	Kaitse eesmärk	Ohutegurid	Meetmed	Oodatavad tulemused
	Siirdesoo- ja rabametsad	1,6 ha	1) Siirdesoo- ja rabametsa elupaigatüübi säilitamine.	1) Metsade raiumine. 2) Kuivendamine. 3) ATV-ga liikumine maastikul	1) Elupaiga tsoneerimine sihtkaitsevööndisse. 2) Kaitseala tähistamine, ATV-sid keelavad märgid kaitsealale.	1) Elupaiga säilimine ja arenemine looduslike protsessidena.
	Ainja järv	21,2 ha	1) Ainja järve ja järve kaitse kaudu järves elavate liikide soodsa seisundi ja bioloogilise mitmekesisuse tagamine. 2) Maastiku üldilme säilimine.	1) Järve eutrofeerumine, ujuvsaared. 2) Järvekallaste risustamine, külastuskoormuse kasv.	1) Puhkemajanduslike rajatiste väljaarendamine. 2) Hooldustööd. 3) Põllumajandusreostuse jälgimine 4) Tagada piisav läbivool järvest.	1) Ainja järve soodsa seisundi säilimine.
Liigid	Linnuliigid: raudkull, hiireviu, roo-loorkull, valgeselg-kirjurähn, musträhn, värbkakk, väänkael, nõmmelõoke, kolmvarvas-rähn, händkakk. Regulaarsed külalised: valgetoonekurg, laululuik, sookurg.	11+3 liiki	1) Tagada kaitsealuste liikide elupaikade ning selle kaudu liikide soodsa seisundi säilimine.	1) Kaitsealuste liikide elutegevuse häirimine (kontrollimatu külastus, liikumispiirangust teabe puudumine). 2) Pesapaikade hävimine (metsaraie, tulekahju). Toidubaasi vähenemine.	1) Sürjametsa elupaiga sihtkaitsevööndi tsoneerimine. 2) Kaitseala välispiiri ja sihtkaitsevööndi tähistamine ning liikumispiirangust teavitavad kandjad, ATV-sid keelavad märgid kaitsealale. 3) Puhkemajanduse ja jahipidamise koordineerimine. 4) Metsaelupaikade hooldustööd.. 5) Järelevalve ja valitsemine.	1) Kuue 2008 aastal esinenud kaitsealuse liigi säilimine. 2) Musträhni 2paari, valgeselg kirjurähni 1 paar, kodukakk 1 paar.
	Taimeliigid: karukold, vööthuul-sõrmkäpp, suur käopõll, valge vesiroos, tähk-rapuntsel.	5 liiki	1) Tagada kaitsealuste liikide elupaikade ning selle kaudu liikide soodsa seisundi säilimine.	1) Kaitsealuste taimede korjamine. 2) Kaitsealuste taimeliikide kasvukohtade kahjustumine metsatööde või hooldustööde käigus. 3) Taimeliikide kasvu-kohtadel valgustingi-muste halvenemine.	Sürjametsa elupaiga sihtkaitsevööndi tsoneerimine. Kaitseala välispiiri ja sihtkaitsevööndi tähistamine ning liikumispiirangust teavitavad kandjad, ATV-sid keelavad märgid kaitsealale. Puhkemajanduse ja jahipidamise koordineerimine. Metsaelupaikade hooldustööd Järelevalve ja valitsemine.	1) Liigi säilimine kaitsealal

Kaitseväärtus		Pindala/ arv	Kaitse eesmärk	Ohutegurid	Meetmed	Oodatavad tulemused
Maastik, maastiku- elemendid	Ainja maastik	114,7 ha	1) Maastiku üldilme ja pinnavormide säilimine.	1) Niidualade võsastumine. 2) Metsade liigne raiumine. 3) Põllumaade metsastamine. 4) Maastikuvaadete kinnikasvamine.	1) Metsamaa ja rohumaa osakaalu säilitamine. 2) Looduslähedane metsade majandamine 3) Maantee servas puistu kujundamine. 4) Keelata kaitseala põldude metsastamine.	1) Maastikuvaadete säilimine.
	Ainja mäed	h=123m h _s =40m	1) Maastiku üldilme ja pinnavormide säilimine.	1) Kaevandamine ja pinnasetööd 2) Külustuskoormusest tingitud erosioon 3) Maantee poolse nõlva kinnikasvamine.	1) Keelata kaevetööd 2) Hooldustööd vaadete avamiseks.	1) Ainja mägede heakorrastatud maastik.
	Ainja järv	21,2 ha	1) Järvepeegli säilimine. 2) Maastikuvaated järvele ja järvekallastele.	1) Metsade liigne raiumine. 2) Põllumaade metsastamine. 3) Maastikuvaadete kinnikasvamine.	1) Metsade majandamine püsimeetsadana. 2) Põllumaade sihtotstarbeline kasutamine. 3) Järvekallaste hooldustööd	1) Ainja järve säilimine ja heakorrastatud järvekaldad.
	Sinejärv	1,8 ha	1) Järve säilimine.	1) Järve kinnikasvamine. 2) Järvekallaste võsastumine. 3) metsa raiumine järve kallastel, valgustingi-muste muutus.	1) Hooldustööd. 2) Metsade majandamine püsimeetsadana.	1) Sinejärve säilimine.
Rekreatsioon	Puhkeala	114 ha	1) Ala Puhkemajanduslike väärtuste säilimine. 2) Ala kasutamine tervisespordi edendamiseks ja loodushariduslikuks tegevuseks	1) Puhkemajanduse infrastruktuuri amortiseerumine 2) Külustuskoormuse liigne kasv 3) Risustamine 4) Õigusrikkumised	1) Infrastruktuuri arendamine ja pidev hooldus 2) Kaitseala külastajate teavitamine 3) Järelevalve 4) Koostöö maaomanike ja ettevõtjatega	1) Puhkemajanduslikult meeldiv ja mitmekesine maastik 2) Väljaarendatud külastuskorralduse infrastruktuur
Üksik-objektid	Ei ole					

5. TEGEVUSKAVA

Tegevuskavas on toodud Ainja maastikukaitseala kaitse-eesmärkide saavutamiseks vajalikud tegevused. Elupaikade soodsa seisundi tagamiseks on vajalik hooldustööde tegemisel arvestada kaitsekorralduskavas seatud tingimustega. Kaitsekorralduslikud tegevused on koondatud tabelisse 6. Tabelis on ära toodud kaitsekorralduskava täitmise eelarve, võimalikud rahastamise allikad ja tööde teostajad. Vajalikud tegevused on prioritseeritud vastavalt sellele, kas tegevus on vajalik otseselt kaitseala kaitse-eesmärkide täitmiseks või kaitseala arendamiseks.

- esimene prioriteet – hädavajalik tegevus, milleta kaitse-eesmärkide täitmine planeeritavas ajavahemikus on võimatu, see on väärtuste säilimisele ja toimiva ohuteguri kõrvaldamisele suunatud tegevus; kaitsekorralduse tulemuslikkuse hindamiseks vajalik tegevus;
- teine prioriteet – vajalik tegevus, mis on suunatud väärtuste taastamisele, eksponeerimisele ja potentsiaalsete ohutegurite kõrvaldamisele;
- kolmas prioriteet – soovituslik tegevus ehk tegevus, mis aitab kaudselt kaasa väärtuste säilimisele ja taastamisele ning ohutegurite kõrvaldamisele.

5.1. Elupaikade hooldustööd ja hooldustöödele seatud tingimused

5.1.1. Järvede elupaikade hooldustööd

Sinejärv – Sinejärve hooldustööde korraldamiseks tuleb tellida täpsemad limnoloogilised uuringud.

Käesoleva kaitsekorralduskavaga planeeritud Sinejärve hooldustööd hõlmavad Sinejärve kallastel võsa koristamise, regulaarse kaldaalade niitmise võsastumise takistamiseks ning koristustööd.

Hooldustööde läbiviimisel tuleb vältida orgaanilise materjali sattumist järve (niidetud hein ja raiutud võsa sattumist vette, võsa põletamise vältida vihmavee või lume sulamisvee valgumist lõkkeasemelt järve).

Ainja järv – Ainja järve hooldustööd hõlmavad puhkemajandusliku infrastruktuuri väljaarendamise järve põhjaosas. Regulaarne järve kallaste koristamine, vajadusel järvest

taimestiku niitmine. Järve kallastel võsa likvideerimine ning vaadete hooldamine. Järve põhjaosas ujuvsaarte likvideerimine.

5.1.2. Soovitused metsaelupaikade hooldustööd teostamiseks.

Ainja metsaökosüsteemide säilitamise eesmärkideks on säilitada maastiku üldilmet, säilitada liigilist ja ruumilist mitmekesisust ning säilitada elupaiku. Metsatööde eesmärk on: matkaradade ja teeradade hooldamine, niidualade korrastamine ja niidualade servade hooldamine, vaadete lahtihoidmine Uulu-Valga maantee ääres ja Ainja järve kallastel, metsaaluste korrastamine ja kujundamine kaitseala puhkemajanduslikus piirkonnas, suuremahuliste tormikahjustuste likvideerimine, noorendikel metsa ruumilise ja liigilise mitmekesisuse suurendamine.

Metsaelupaikade bioloogilise mitmekesisuse säilimise huvides ei ole soovitatav raiuda üle 120 aastasi okaspuid ja kõvu lehtpuid ning üle 80 aasta vanuseid pehmelehtpuid, õõnsustega puid, üksikuid kuivanud puid (mis ei ohusta kaitseala külastajaid).

Metsa elupaikade hooldustöödel Sinejärve kallastel ei tohi metsa üldist kõrgust vähendada ega vähendada liituvust üle 20%.

Ainja maastikukaitseala metsaelupaiga hooldustööde arvestuslik pindala on 2,2 ha, kus tuleks kujundada elupaigale vastav kooslus ja korrastada radade ja teede ääred ning järvekallas.

Metsaelupaigaga seotud vaadete hooldamine toimub Uulu-Valga maantee ääres tee servast kuni vallseljaku harjani. Arvestuslik hooldustööde pindala on 5,8 ha. Tuleb tagada vaated vallseljaku nõlvale.

5.2. Niidualade (avatud maastiku) hooldustööd ja hooldustööde tingimused

Ainja maastikukaitseala niidualade hooldustööde ülesanne on hoida niidualasid avatuna ja takistada nende kinnikasvamist. Arvestuslikult on niidetavate alade pindala ca 1,6 ha, millest ca 0,6 ha tuleb esmalt puhastada võsast. Niidualade hooldamisel piiranguid ei seata.

5.3. Maastikuvaadete hooldus

Maastikuvaadete hoolduse ülesanne on säilitada kauneid vaateid Ainja maastikule. Maastikuvaadete hooldamise piirkonnad on toodud Ainja maastikukaitseala hooldustööde ja tähituse kaardil. Põhiliselt tuleb maastikuvaadete hooldustöid teostada kolmes piirkonnas. 1) Ainja järve põhjaosas, kus metsa elupaiga hooldustööd ühtivad suuresti ka maastikuvaadete hooldustööga. 2) Ainja järve kaguosa kaldal, kus tuleb tagada järvekaldade püsimine vaba paju ja lepavõsast, et avaneks vaateid järvele ja järve kallastel olevatele põldudele. Arvestuslikult on hooldatava ala suurus ca 1,4 ha. 3) Metsaelupaigaga seotud vaadete hooldamine toimub Uulu-Valga maantee ääres tee servast kuni vallseljaku harjani. Arvestuslik hooldustööde pindala on 5,8 ha. Tuleb tagada vaated vallseljaku nõlvale.

Maastikukaitsealal olevate põldude metsastamine on keelatud.

5.4. Teadustöö ja seire

Ainja maastikukaitseala teostati 2008. aastal seoses kaitsekorralduskava koostamisega põhiliste väärtuste inventuur. Koostati katteseemnetaimede nimekiri, linnustiku nimekiri, inventeerite elupaigatüüpide levikut. Täiendavaid uuringuid on vaja Sinejärve seisundi ja hooldusvõimaluste väljaselgitamiseks. Kaitsekorralduskava edukuse hindamiseks tellitakse 10 aasta pärast uuesti elupaikade kaardistamine ja linnustiku inventuur.

Kaitse tulemuslikkuse hindamiseks viia läbi jooksvad seired:

1) Metsade seisundi seire – üle aasta hinnata rähniste ja kakuliste arvukust. Hinnata metsaelupaikades tehtud metsatööde kvaliteeti.

Uuringud:

1. Täiendavaid uuringuid on vaja Sinejärve seisundi ja hooldusvõimaluste väljaselgitamiseks.

2. Kaitsekorralduskava tulemuslikkuse hindamiseks tuleb 2019. aastal tellida elupaikade ja linnustiku inventuur.

5.5. Puhkemajanduslikud tööd

5.5.1. Teeradade ja teeäärte hooldustööd ning hooldustööde tingimused

Teeradade ja teeäärte hooldustööde põhieesmärk on tagada puhkajatele ja tervisesportlastele meeldiv ning turvaline liikumine. Kokku on Ainja maastikukaitsealal 1,9 km pikkuselt kasutatavaid metsaradasid ning kaitseala piiril kulgevad kruusateed. Metsaradade keskmine rajakoridori laius on 4 meetrit.

Radade ja teeservade hooldamise tingimused:

- 1) Radade servade perioodiline niitmine vastavalt vajadusele 2 korda aastas. Arvestusega, et ei niidetaks kaitsealuste liikide kasvukohtades.
- 2) Likvideerida radadele kukkunud puud ja muud takistused. Tükeldatud metsamaterjal välja vedada või põletada. Materjali teisaldamiseks kasutada väiketehnikat, mis ei riku pinnast ega metsaalust.
- 3) Eemaldada raja kohal olevad kuivanud oksad ja kuivanud puutüükad, mis võivad kujutada ohtu radadel liikujatele.
- 4) Radade hoolduspiir ulatub 5 m kaugusele raja servast.
- 5) Radade hooldamisel tuleb vältida kõrgeid ja teravaid kändusid või võsatüükeid (likvideerida võsa maapinnalt, vältimaks vigastusi kukkumisel).
- 6) Puude ja tuulemurru likvideerimisel lähtuda põhimõttest, et jääks võimalikult vähe inimtegevuse jälgi ning töö toimuks kiiresti ja lõplikult (vältida materjali ja oksahunnikute seismist nädalate viisi metsa all).

5.5.2. Puhkemajanduslikud rajatised

Puhkemajanduse arendamiseks ja kaitseala küllastuse suunamiseks on vaja välja arendada küllastuseks vajalike rajatiste infrastruktuur.

- 1) Parkimisplats, 2 tükki. Kaitsealal serva järve põhjatippu on rajatud parkimisplats, parkimisplats vajab perioodilist kruusakatte korrastamist. Tuleks rajada täiendav

parkimisplats Uulu-Valga maantee äärsse bussipeatuse juurde. Parkimisplatsid varustada infostendiga ning tualetiga.

- 2) Infostend, 2 tükki. Parkimisplatside juurde paigaldada infostendid kaitseala tutvustava materjaliga.
- 4) Ainja järveranna puhkeala väljaarendamine vajaliku infrastruktuuriga.
- 5) Matkaraja väljaarendamine pikki vallseljaku harja. Matkaraja arendamisel tuleb arvestada et see oleks ligipääs Uulu-Valga maantee äärsest parkimisplatsist. Seal oleks palkidest isumiskohad, järsematele nõlvadele trepid (trepid paigaldada arvestusega, et rajal saaks liikuda jalgrattaga ning ATV-ga hooldustööde tegemiseks).

5.4. Tähistamine

Ainja maastikukaitseala on suures osas tähistatud. Kokku on paigaldatud 12 tähist. Täiendavalt tuleb paigaldada 4 tähist (lisa 5.). Tegevus kuulub I prioriteediklassi.

5.5. Kaitseala valitsemine ja järelevalve

Kaitseala valitsejaks on Keskkonnaamet. Valitsemise eesmärk on hoida ära võimalikud negatiivsed mõjud ala loodusväärtustele. Kaitseala järelvalvet teostab Keskkonnainspeksioon. Kaitsekorralduskava koostamiseks tellitud inventuuride tulemusena on üles kerkinud vajadus kaitse-eeskirja uuendamiseks ja kaitseala piiride korrigeerimiseks.

- 1) Kaitse-eeskirja uuendamine. Kaitse-eeskirja uuendamist tingib vajadus viia sisse välispiiri paranduse, mis vastaksid looduslikele orientiiridele. VEP-il paikneva sürjametsa elupaiga kaitseks tuleb kaitseala vastav metsaelupaik koos rabametsa elupaigaga tsoneerida sihtkaitsevööndisse.
- 2) Valla üldplaneeringuga piirata ehitustegevust väljaspool maastikukaitseala kaitseala naabruses ja maastikuvaate koridorides. Määrata kaitseala naabruses ehituslikud üldtingimused ja krundi suurus.

Tabel 6. Kaitsekorralduskavaga planeeritavad tegevused

KOOD	Tegevus	Korraldaja	Priori- teet	Pindala / arv	2010	2011	2012	2013	2014	2015 -2019	KOKKU
	Elupaikade hooldustööd										
2.3.1.	Niiduelupaikade taastamine	KA	2	0,5		3000					3000
2.3.2.	Sinejärve elupaiga hooldustööd	RMK	1								
2.3.2.	Ainja järve hooldustööd	RMK	2								
2.3.2.	Metsaelupaikade hooldustööd	RMK	3	2,2 ha		10000				15000	25000
2.3.2.	Niidualade niitmis- ja hooldustööd	KA	1	1,6 ha	3600	3600	3600	3600	3600	18 400	36400
2.3.2.	Niiduelupaikade servaalade ja üksikute puudegruppide hooldus	KA	2	1,5		9600		10 000		5000	24600
2.4.1.	Vaadete avamine ja maastikuvaadete hooldus (<i>Uulu-Valga maantee nõlv jms.</i>)	RMK	1	7,7 ha	10000		7000		7000	20000	44000
	Teadustöö ja seire										
1.2.	Sinejärve seisundi ja hooldustegevuse uuring	KA	1			50000					50000
1.4.	Metsade seisundi seire	KA	3			7000		7000		14000	28000
	Puhkemajanduslikud tööd										
2.4.2.	Teeäärte puhastamine võsast, lisaks kaitsealale ka vahetult kaitseala piiri ääres.	RMK	2			5000		5000		10 000	20 000

KOOD	Tegevus	Korraldaja	Priori- teet	Pindala / arv	2010	2011	2012	2013	2014	2015 -2019	KOKKU
3.2.	Matkaraja väljaarendamine	RMK	2	1,9 km		50000					50000
3.2.	Lökkekoht	RMK	3	1 tk		3500				3500	7000
3.3.	Matkaraja hooldus	RMK	1	1,9 km							
3.4.	Infostendid	KA	1	2tk			16000				16000
7.	Parkimisplatsid (korrastamine)	RMK	2	2tk			120000			30 000	150000
7.	Tualetid	RMK	2	2 tk			27000			6000	33000
	Tähistamine										
4.1.	Tähiste paigaldamine ja asendamine	RMK	2	4tk	3600					3000	6600
	Kaitseala valitsemine ja järelevalve										
5.2.	Kaitse eeskirja uuendamine ja piiride korrigeerimine	KA	2	1tk	Teostatakse KA töökohustuste raames						
2.3.3.	Kaitsealal asuva jahipiirkonna kasutusõiguse loaga määrata ära jahilukite hooldustööde olemus ja maht	KA	2		Teostatakse KA töökohustuste raames						
	Kaitsekorralduskava tulemuslikkuse hindamine ja uuendamine										
5.1.	Tellida uuringud: elupaikade kaardistamine, linnustiku inventuur.	KA	1						35 000	70 000	105 000
	KOKKU				17200	141700	173600	25600	45600	194900	598600

*) Tabelis kasutatavad lühendid:

KA - Keskkonnaamet, RMK – Riigimetsade Majandamise Keskus.

**) Tegevuskulude hindamise aluseks oli: Keskkonnaministri määrus 21.01.2009 nr 8 "Loodushoiutoetuse taotlemise, taotluse läbivaatamise ja toetuse maksmise kord, nõuded toetuse maksmiseks ja toetuse määrad", suulised hinnapäringud ettevõtjatelt (traktoritöö tund 500.- kr/h, trimmerdamine 300.- kr/h), analoogiliste tööde hinnad 2008 aastal.

6. KAITSEKORRALDUSKAVA TULEMUSLIKKUSE HINDAMINE JA UUENDAMINE

Kaitsekorralduskava tulemuslikkuse hindamiseks tellitakse kaitsekorralduskava perioodi lõpus elupaikade kaardistamine ja linnustiku inventuur. Perioodiliselt analüüsitakse seire ja kaitsekorralduslike tööde käigus kogutud andmed. Inventuuride ja analüüside tulemuste põhjal hinnatakse kaitsekorralduskava edukust.

Kaitsekorralduskava on koostatud 10 aastaks (2010-2019). Käesoleva kaitsekorralduskava täitmise vaheanalüüs teostatakse 2015. aastal, kaitsekorralduskava täitmise analüüs 2019. aastal. Kaitsekorralduskava täitmise analüüs on ühtlasi ka aruanne selle täitmise efektiivsuse osas. Tulemuslikkuse hindamiseks võetakse aluseks alljärgnevad näitajad:

1) Metsaelupaikade seisund ja levik.

Hindamiseks tuleb tellida elupaikade kaardistamine. Visuaalselt hinnata teostatud metsatööde kvaliteeti ja metsa seisundit.

Lävend: a) 2008. aastal väärtuslike metsaelupaikade pindala 7,1 ha, esinduslikkus B, seisund B,
b) Metsatööde kvaliteet hea.

Tulemus: a) Metsaelupaikade pindala suurenemine ja seisundi paranemine.
b) Metsa hooldustööd on tehtud vastavalt kaitsekorralduskavas toodud nõuetele.

2) Kaitsealuste liikide seisund.

Hindamiseks teostatakse perioodilist indikaatorliikide seiret (rähnised ja kakulised)

Lävend: 2008. aastal - musträhn 1 paari, valgeselg-kirjurähn 2 paar, kolmvarvarähn 5 paari, värbkakk 1 paar, händkakk 1 paar.

Tulemus: rahuldav, vähemalt sama tulemus. Hea tulemus kui arvukus on suurenenud.

4) Puhkemajanduslike tööde edukus.

Hindamise aluseks on kaitsekorralduskavas planeeritud tegevuste läbiviimine, teostatud tööde kvaliteet (kinnipidamine kaitsekorralduskavas sätestatud nõuetest), rajatud objektide seisund 5p skaalas ning inimtegevusest tingitud kahjustuste minimaliseerimine.

a) Metsaradade seisund.

Lävend: kasutuskorras metsaradu 1,8 km, seisund 4p.

Tulemus: väljaarendatud matkarada, seisund 4p.

b) Puhkemajanduslikud rajatised.

Lävend: puhkemajanduslikud rajatised: parkla 4p, rand 4p

Tulemus: rajatud kaitsekorralduskavas planeeritud rajatised, rajatiste seisund vähemalt 4p.

7. KASUTATUD MATERJALID

Arold, I. 2005. Eesti maastikud. Tartu Ülikooli Kirjastus. 453 lk.

Joon, H. 1995. Karksi kihelkond. Meie kodulugu. 88lk.

Järvekülg, A. 2001. Eesti jõed. Tartu Ülikooli Kirjastus, 750 lk.

Lapp, H. 2001. Viljandimaa kaitsealad. Viljandimaa keskkonnateenistus. 12 lk.

Mäemets, A. 1977. Eesti NSV järved ja nende kaitse. Tallinn. Valgus. 236 lk.

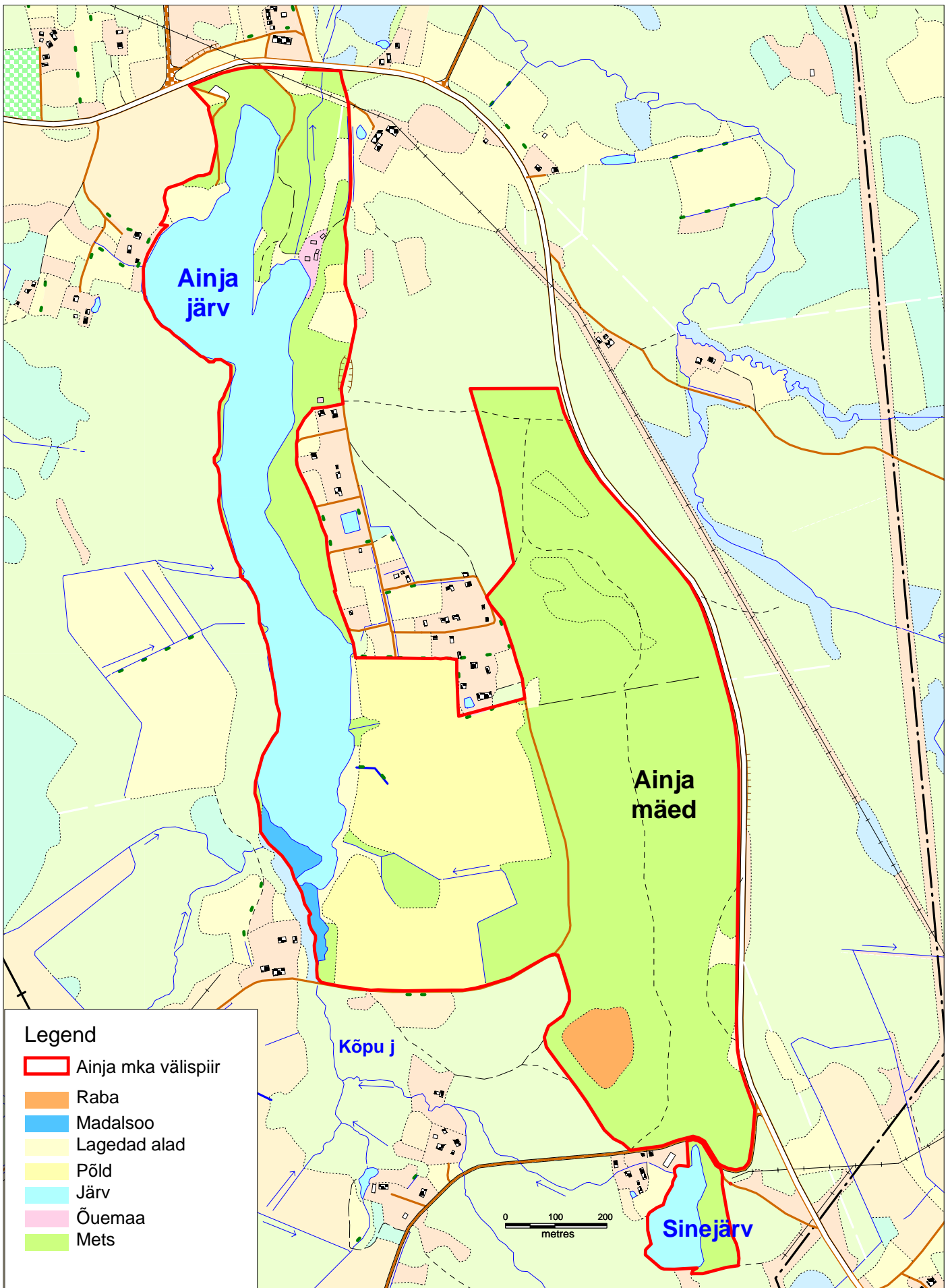
Riisalo, J. 1966. Karksi. Tallinn. Eesti Raamat. 72 lk.

Tamre, R. 2006. Eesti järvede nimestik: Looduslikud ja tehisjärved. Tallinn.

Keskkonnaministeerium ITK.

Maakonnaplaneeringu teemaplaneering "Asustust ja maakasutust suunavad keskkonnatingimused". Andmebaas Viljandi Maavalitsuses.

LISAD



Väljaandja : Vabariigi Valitsus

Akti või dokumendi liik : määrus

Teksti liik : terviktekst

Redaktsiooni jõustumise kp. : 01.06.2002 (eRT kasutuselevõtmine)

Redaktsiooni kehtivuse lõpp : Hetkel kehtiv



Ainja maastikukaitseala kaitse-eeskirja ja välispiiri kirjelduse kinnitamine

Kehtestatud Vabariigi Valitsuse 26. 10. 1999. a määrusega nr 322 ([RT I 1999, 81, 742](#)), jõust. 1. 11. 1999

Muudetud järgmise määrusega:

4. 04. 2000 nr 110 ([RT I 2000, 30, 176](#)), jõust. 13. 04. 2000

[Kaitstavate loodusobjektide seaduse](#) (RT I 1994, 46, 773; 1998, 36/37, 555; 1999, 54, 583) paragrahvi 5 lõike 4 ja paragrahvi 6 lõike 3 alusel ning arvestades Euroopa Liidu Nõukogu direktiivi 92/43/EMÜ looduslike elupaikade ning fauna ja flora kaitse kohta (EÜT L 206, 21.05.1992) ja Euroopa Liidu Nõukogu direktiivi 79/409/EMÜ loodusliku linnustiku kaitse kohta (EÜT L 103, 2.04.1979) sätteid, Vabariigi Valitsus määrab:

1. Kinnitada:

- 1) Ainja maastikukaitseala kaitse-eeskiri (juurde lisatud);
- 2) Ainja maastikukaitseala välispiiri kirjeldus (juurde lisatud).

2. Määrata Ainja maastikukaitseala valitsejaks Keskkonnaministeeriumi Viljandimaa keskkonnateenistus .

[[RT I 2000, 30, 176](#) - jõust. 13. 04. 2000]

Kinnitatud
Vabariigi Valitsuse 26. oktoobri 1999. a
määrusega nr 322

AINJA MAASTIKUKAITSEALA KAITSE-EESKIRI

I. ÜLDSÄTTED

1. Ainja maastikukaitseala (edaspidi kaitseala) moodustati Viljandi Rajooni RSN Täitevkomitee 17. jaanuari 1964. a otsusega nr 1 «Looduse kaitsest Viljandi rajoonis» kaitse alla võetud Ainja järvekaitseala ja Viljandi Maakonnavalitsuse 21. augusti 1990. a määrusega nr 296 «Loodushoiust Viljandi maakonnas» kaitse alla võetud Sinejärve kaitseala baasil. Kaitseala põhieesmärk on Ainja järve ja Sinejärve ning neid ümbritseva maastiku kaitse.

2. Kaitseala maa- ja veeala on määratletud Vabariigi Valitsuse kinnitatud Ainja maastikukaitseala välispiiri kirjeldusega.

3. Kaitseala maa- ja veeala kuuluvad vastavalt kaitsekorra eripärale ja majandustegevuse piiramise astmele piiranguvööndisse.

4. Kaitseala (piiranguvööndi) piir kantakse riiklikusse maakatastrisse.

5. Kaitseala (piiranguvööndi) välispiiri kirjeldus on koostatud riigiettevõtte Eesti Maauuringud 1992. aasta maakasutuskaardi (möötkava 1:10 000) ja Eesti Metsakorralduskeskuse Karksi metskonna 1990. aasta puistuplaani (möötkava 1: 20 000) ning talumaade osas maakatastri andmete alusel seisuga juuni 1999. aasta.

II. KAITSEALA KAITSEKORD

6. Inimestel on lubatud viibida, korjata marju ja seeni, püüda kala ning pidada jahti kogu kaitseala maa-alal. Liikumine eramaal toimub vastavalt asjaõigusseadusele (RT I 1993, 39, 590; 1999, 44, 509) ja kaitstavate loodusobjektide seadusele (RT I 1994, 46, 773; 1998, 36/37, 555; 1999, 54, 583).

7. Telkimine ja lõkke tegemine kaitsealal on lubatud ainult kaitseala valitseja poolt selleks ettevalmistatud ja tähistatud paikades.

8. Jalgratastega liiklemine väljaspool teid ja radu ning mootorsõidukitega liiklemine ja nende parkimine väljaspool selleks ettenähtud teid ja parklaid on keelatud, välja arvatud teaduslikel välitöödel, järelevalve- ja päästetöödel ning käesoleva kaitse-eeskirjaga lubatud metsa- ja põllumajandustöödel. Kaitsealal on lubatud mootorita ujuv vahendiga liiklemine. Vee-mootorsõidukiga liiklemine on lubatud ainult päästetöödel ja selleks ettenähtud ja tähistatud liiklusteel.

9. Kaitsealal on lubatud alla 50 osalejaga rahvaürituste korraldamine selleks ettevalmistamata kohtades. Üle 50 osalejaga rahvaürituste korraldamine selleks ettevalmistamata kohtades on lubatud üksnes kaitseala valitseja nõusolekul.

10. Kaitsealal on keelatud:

- 1) uute maaparandussüsteemide rajamine;
- 2) maavarade ja maa-ainese kaevandamine;
- 3) jäätmete ladustamine;
- 4) veekogude veetaseme muutmine ja nende kallaste kahjustamine;
- 5) puhtpuistute kujundamine ja energiapuistute rajamine;
- 6) väetiste ja mürgkemikaalide kasutamine looduslikul rohumaal ja metsamaal;
- 7) uuendusraie, välja arvatud turberaie perioodiga vähemalt 40 aastat, kusjuures kaitseala valitsejal on koosluse liigilise ja vanuselise mitmekesisuse säilitamiseks õigus esitada nõudeid turberaie liigi, raie tehnoloogia, raieaja, puidu kokku- ja väljaveo ning puistu koosseisu ja täiuse osas.

11. Kaitseala valitseja nõusolekuta on kaitsealal keelatud:

- 1) katastriüksuse kõlvikute piiride ja pindala muutmine;
- 2) maakorralduskava kinnitamine;
- 3) metsamajandamiskava väljastamine;
- 4) detail- ja üldplaneeringu kehtestamine;
- 5) projekteerimistingimuste andmine;
- 6) uute ehitiste püstitamine;
- 7) teede, õhuliinide ja muude kommunikatsioonide rajamine.

12. Kaitseala metsa kaitse eesmärk on bioloogilise mitmekesisuse ja maastikuilme säilitamine.

13. Kaitseala valitseja nõusoleku saamiseks käesolevas kaitse-eeskirjas ettenähtud juhtudel peab vastava loa taotleja või projekti või kava kooskõlastuse taotleja esitama kaitseala valitsejale kirjaliku taotluse. Kaitseala valitseja vastab taotlusele kirjaliku nõusoleku või motiveeritud keeldumisega ja vajaduse korral omapoolsete tingimuste esitamisega nii taotlejale kui ka vastava loa andjale hiljemalt ühe kuu jooksul pärast taotluse saamist. Keskkonnamõju hindamise vajaduse korral on kaitseala valitsejal õigus taotlusele vastamist edasi lükata kuni ekspertiisiakti saamiseni, teavitades sellest nii nõusoleku taotlejat kui ka loa andjat.

Kaitseala valitseja vaatab metsaraie taotluse läbi ning tulenevalt koosluse liigilise ja vanuselise mitmekesisuse säilitamise eesmärgist annab oma kirjaliku nõusoleku või esitab motiveeritud keeldumise ja vajadusel omapoolsed tingimused kümne päeva jooksul pärast taotluse saamist.

14. Teaduslikke välitöid kaitsealal tehakse kaitstavate loodusobjektide seaduse paragrahvis 25 sätestatud korra alusel.

15. Vabariigi Valitsuse seaduse (RT I 1995, 94, 1628; 1996, 49, 953; 88, 1560; 1997, 29, 447; 40, 622; 52, 833; 73, 1200; 81, 1361 ja 1362; 87, 1468; 1998, 28, 356; 36/37, 552; 40, 614; 107, 1762; 111, 1833; 1999, 10, 155; 16, 271 ja 274; 27, 391; 29, 398 ja 401; 58, 608) paragrahvi 44 lõike 2 alusel on kaitseala piires asuva kinnisasja võõrandamisel riigi esindajaks ostueesõiguse teostamisel keskkonnaminister, kellele teatatakse kinnisasja võõrandamisest asjaõigusseaduses sätestatud korras.

III. LÕPPSÄTTED

16. Järelevalvet kaitsealal teevad kaitseala valitseja ning teised selleks volitatud isikud.

17. Isikud, kes rikuvad käesoleva kaitse-eeskirja nõudeid, kannavad haldus-, kriminaal- või tsiviilvastutust seaduses ettenähtud korras.

18. Käesolevast kaitse-eeskirjast tulenevad vaidlused lahendatakse kohtus, kuid huvitatud isik võib kaitseala valitseja tegevuse vaidlustamiseks pöörduda ka keskkonnaministri poole.

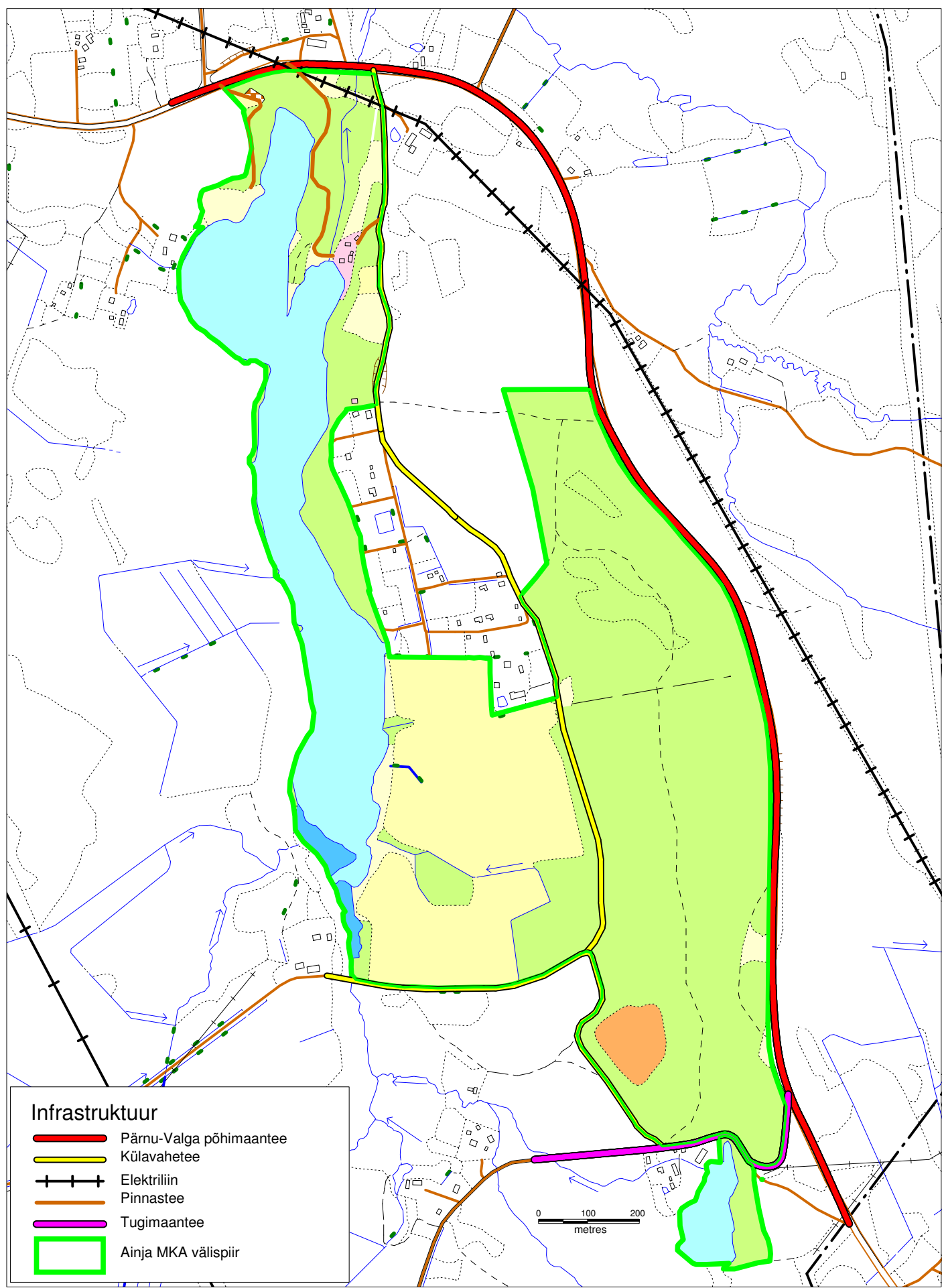
Kinnitatud
Vabariigi Valitsuse 26. oktoobri 1999. a
määrusega nr 322

AINJA MAASTIKUKAITSEALA VÄLISPIIRI KIRJELDUS

Ainja maastikukaitseala välispiir (edaspidi piir) kulgeb Karksi vallas Karksi metskonna kvartali 167 kirdenurgast mööda Karksi-Nuia–Tõrva maantee teemaa lääneserva lõuna suunas kuni Kiisa teeni, edasi mööda Kiisa teed lääne suunas kuni põhja-lõunasuunalise pinnasteeni, edasi mööda nimetatud pinnasteed lõuna suunas kuni Sinejärve lõunaotsani. Piir jätkub Sinejärve lõunaotsast mööda järve länekallast põhja suunas kuni Kiisa teeni, edasi mööda Kiisa teed lääne suunas kuni kvartali 170 länepiiriks oleva teeni, edasi mööda nimetatud teed põhja ja lääne suunas kuni Kõpu jõeni, mööda Kõpu jõe vasakkallast Ainja järveni. Edasi kulgeb piir mööda Ainja järve länekallast põhja suunas kuni Mägiste talumaa (katastriüksuse 60002:003:0650) idapiirini, mööda Mägiste talumaa idapiiri kuni lõuna-põhjasuunalise pinnasteeni ning mööda nimetatud pinnasteed põhja suunas kuni Karksi-Nuia–Tõrva maanteeeni. Piir jätkub mööda nimetatud maantee teemaa lõunaserva ida suunas kuni Ainja teeni, mööda Ainja teed lõuna suunas kuni Veske I talumaa (katastriüksuse 60002:003:0110) kagunurgani, edasi mööda pinnasteed lääne ja lõuna suunas kuni Männiku talumaa (katastriüksuse 60002:003:0481-(0482)) põhjapiirini. Edasi kulgeb piir mööda Männiku talumaa põhjapiiri ida suunas kuni põhja-lõunasuunalise pinnasteeni, edasi mööda nimetatud pinnasteed põhja suunas kuni katastriüksuse 60002:005:0130 lõunapiirini, mööda nimetatud katastriüksuse lõuna- ja idapiiri kuni kvartali 167 länepiirini, edasi mööda kvartali 167 lääne- ja põhjapiiri kuni kvartali kirdenurgani.

Ainja maastikukaitseala välispiiri kirjeldus on koostatud riigiettevõtte Eesti Maauuringud maakasutuskaardi (mõõtkava 1:10 000) ja Eesti Metsakorralduskeskuse Karksi metskonna 1990. aasta puistuplaani (mõõtkava 1:20 000) alusel ning talumaade osas maakatastri andmete alusel seisuga juuni 1999. a.

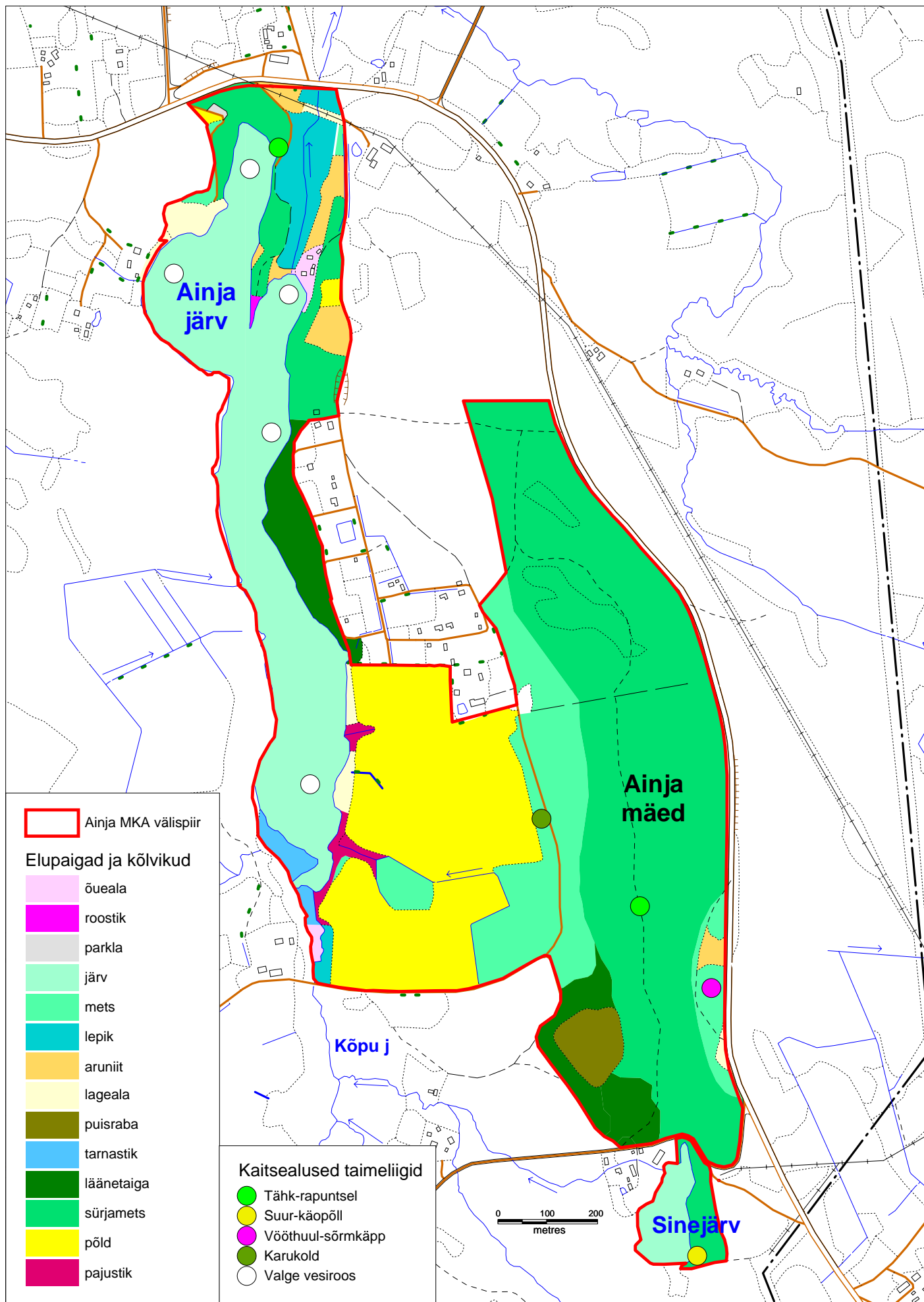
AINJA MAASTIKUKAITSEALA INFRASTRUKTUUR



AINJA MAASTIKUKAITSEALA

ELUPAIGAD, KÕLVIKUD ja KAITSEALUSED TAIMELIIGID

Lisa 4.



AINJA MAASTIKUKAITSEALA HOOLDUSTÖÖD ja TÄHISTUS

