

KINNITATUD
Keskkonnaameti
peadirektori 4.01.2019
käskkirjaga nr 1-2/19/1

Pilkuse maastikukaitseala kaitsekorralduskava 2019–2028



Keskkonnaamet 2019

SISUKORD

EESSÕNA.....	3
1. SISSEJUHATUS	4
1.1. Ala iseloomustus.....	4
1.2. Maakasutus	6
1.3. Huvigrupid	6
1.4. Kaitsekord.....	6
1.5. Uuritus ja seire	7
2. VÄÄRTUSED JA KAITSE-EESMÄRGID	8
2.1. Elustik	8
2.1.1. Väike-konnakotkas (<i>Aquila pomarina</i>).....	8
2.1.2. Kanakull (<i>Accipiter gentilis</i>).....	9
2.2. Kooslused.....	9
2.2.1. Vanad loodusmetsad (9010*)	10
2.2.2. Rohunditerikkad kuusikud (9050)	11
2.2.3. Soostuvad ja soo-lehtmetsad (9080*)	11
2.2.4. Siirdesoo- ja rabametsad (91D0*)	12
2.2.5. Rabad (7110*).....	14
2.2.6. Rikutud, kuid taastumisvõimelised rabad (7120)	15
2.2.7. Siirde- ja õõtsiksood (7140).....	16
2.2.8. Nokkheinakooslused (7150)	16
3. ALA JA SELLE VÄÄRTUSTE TUTVUSTAMINE NING KÜLASTUSKORRALDUS	18
4. KAVANDATAVAD KAITSEKORRALDUSLIKUD TEGEVUSED JA EELARVE	19
4.1. Tegevuste kirjeldus	19
4.2. Eelarve	21
5. KAITSEKORRALDUSE TULEMUSLIKKUSE HINDAMINE	22
KASUTATUD MATERJALID	24
LISAD.....	25
Lisa 1. Pilkuse maastikukaitseala kaitse-eeskiri	25
Lisa 2. Tegevused ja tähised Pilkuse maastikukaitsealal.....	29
Lisa 3. Väärtuste koondtabel.....	30

EESSÕNA

Vastavalt looduskaitseseaduse §-le 25 on kaitsekorralduskava kaitstavate loodusobjektide alapõhise kaitse korraldamise aluseks. Kaitsekorralduskava annab soovitusel kaitseala valitsejale kaitse-eesmärkide saavutamise parimatest viisidest, kuid ei loo õigusi ega kohustusi kolmandatele isikutele.

Kaitsekorralduskava kinnitab Keskkonnaameti peadirektor. Teave kaitsekorralduskava kinnitamise kohta avalikustatakse Keskkonnaameti kodulehel.

Käesoleva Pilkuse maastikukaitseala kaitsekorralduskava (edaspidi ka *KKK*) eesmärk on:

- anda lühike ülevaade kaitstavast alast (edaspidi *ala*) – selle kaitsekorrast, kaitse-eesmärkidest, rahvusvahelisest staatusest, maakasutusest, huvigruppidest ning alal läbiviidavast riiklikust seirest;
- analüüsida ala eesmärke ning anda hinnang iga põhiväärtuseks oleva liigi, elupaiga vm väärtuse seisundile;
- arvestades alale seatud eesmärke, määrata mõõdetavad kaitse-eesmärgid ja kaitsekorralduse oodatavad tulemused kaitsekorraldusperioodi lõpuks ning 30 aasta perspektiivis;
- anda ülevaade peamistest väärtusi mõjutavatest teguritest, kirjeldada kaitseks vajalikke meetmeid koos oodatavate tulemustega;
- määrata põhiväärtuste säilimisele, taastamisele ja tutvustamisele suunatud kaitsekorralduslike tegevuste elluviimise plaan koos tööde mahu, koha, ulatuse kirjelduse ja orienteeruva maksumusega;
- luua alusdokument kaitseala kaitsekorralduslike tööde elluviimiseks ja rahastamiseks.

KKK koostamisel juhendatakse Eesti Vabariigi kehtivast seadusandlusest ja kaitsekorralduskava koostamise juhendist. Pilkuse maastikukaitseala KKK on koostatud kümneks aastaks.

KKK koostas Keskkonnaameti kaitse planeerimise spetsialist Kristi Pai (tel 384 8681, e-post kristi.pai@keskkonnaamet.ee). Kaanefoto autor on Kristi Pai.

1. SISSEJUHATUS

1.1. ALA ISELOOMUSTUS

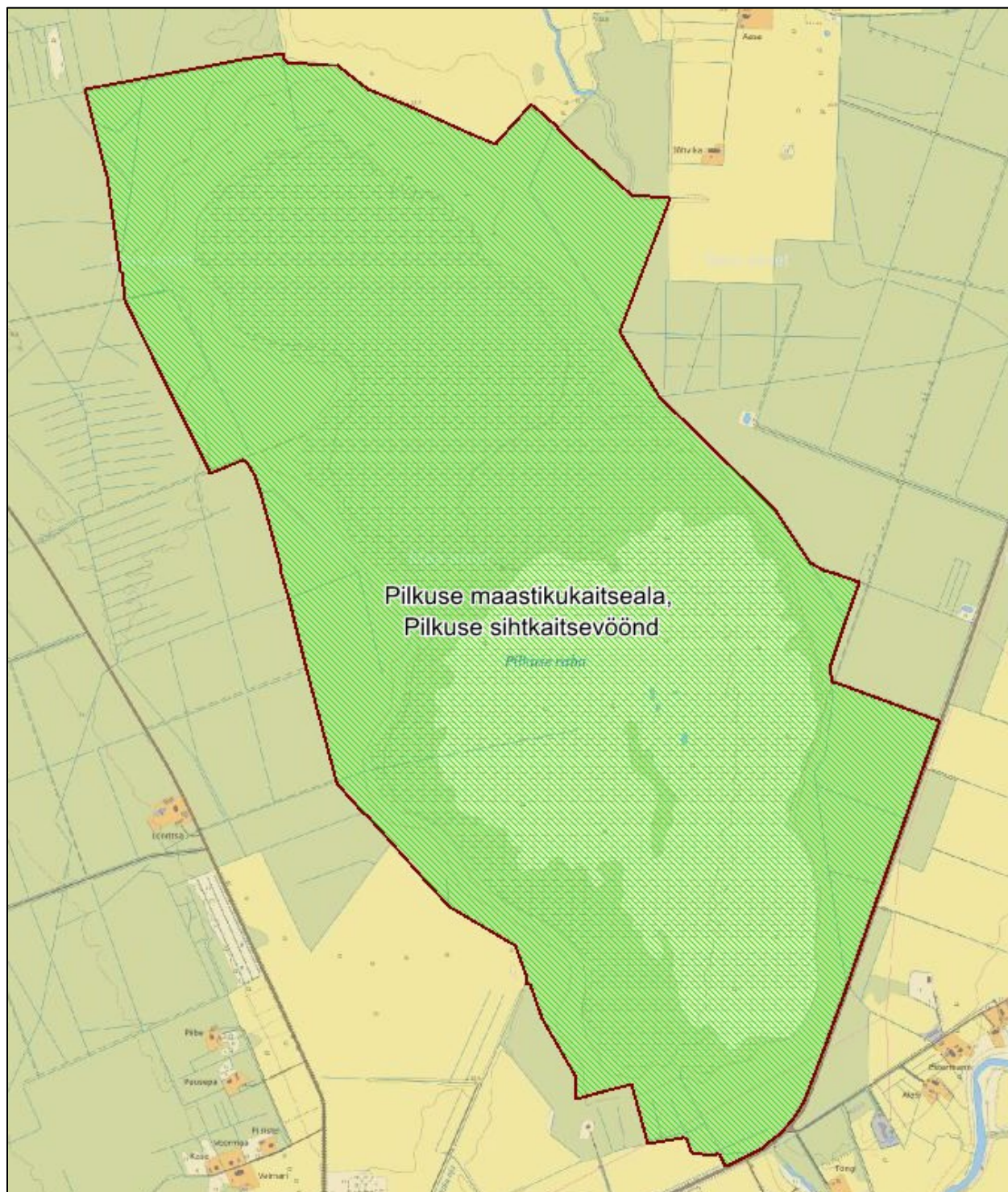
Pilkuse maastikukaitseala asub Rapla maakonnas Märjamaa vallas Vana-Vigala külas (joonis 1). Kaitseala pindala on 479,3 ha.

Pilkuse maastikukaitseala on olnud kaitse all alates 1992. aastast, kui Rapla Maavalitsuse 20. oktoobri 1992. a määrusega nr 97 „Objektide looduskaitse alla võtmine, nimetuse muutmine, pindalade ning uute pindalade kinnitamine” moodustati Pilkuse sookaitseala. 2001. aastal nimetati ala Pilkuse maastikukaitsealaks. Kaitseala praegu kehtiv kaitse-eeskiri kinnitati Vabariigi Valitsuse 14. detsembri 2017. a määrusega nr 181 „Pilkuse maastikukaitseala kaitse-eeskiri”. Kaitseala maa-ala kuulub tervikuna Pilkuse sihtkaitsevööndisse.

Pilkuse maastikukaitseala kaitse-eesmärk on kaitsta soo- ja metsaökosüsteemi ning elustiku mitmekesisust. Kaitsealal kaitstakse elupaigatüüpe, mida nõukogu direktiiv 92/43/EMÜ looduslike elupaikade ning loodusliku loomastiku ja taimestiku kaitse kohta (edaspidi *loodusdirektiiv*) nimetab I lisas: rabad (7110*), siirde- ja õõtsiksood (7140), nokkheinakooslused (7150), vanad loodusmetsad (9010*), rohunditerikkad kuusikud (9050), soostuvad ja soo-lehtmetsad (9080*) ning siirdesoo- ja rabametsad (91D0*). Kaitsealal kaitstakse kaitsealuseid linnuliike väike-konnakotkast (*Aquila pomarina*) ja kanakulli (*Accipiter gentilis*).

Tulenevalt Vabariigi Valitsuse 5. augusti 2004. a korralduse nr 615 „Euroopa Komisjonile esitatav Natura 2000 võrgustiku alade nimekiri” lisa 1 punkti 2 alapunktist 310 hõlmab kaitseala Pilkuse loodusala. Pilkuse loodusala kaitse-eesmärkideks on elupaigatüübid lamminiidud (6450), aas-rebasesaba ja ürt-punanupuga niidud (6510), rabad (7110*), siirde- ja õõtsiksood (7140), nokkheinakooslused (7150), vanad loodusmetsad (9010*), rohunditerikkad kuusikud (9050), soostuvad ja soo-lehtmetsad (9080*) ning siirdesoo- ja rabametsad (91D0*).

Pilkuse loodusala kaitse-eesmärgiks olevad elupaigatüübid lamminiidud (6450) ning aas-rebasesaba ja ürt-punanupuga niidud (6510) asuvad Pilkuse hoiualal. Pilkuse hoiuala on kaitse alla võetud Vabariigi Valitsuse 27. juuli 2006. a määrusega nr 175 „Hoiualade kaitse alla võtmine Rapla maakonnas”. Keskkonnaameti peadirektori 27. septembri 2016. a käskkirjaga nr 1-2/16/12 kinnitati 97 hoiuala poollooduslike koosluste kaitsekorralduskava aastateks 2016–2020. Nimetatud kava käsitleb ka Pilkuse hoiuala ja sealseid poollooduslikke kooslusi ning seetõttu hoiualale jäävaid elupaigatüüpe käesolevas kaitsekorralduskavas ei käsitleta.



Joonis 1. Pilkuse maastikukaitseala (aluskaart: Maa-amet).

1.2. MAAKASUTUS

Pilkuse maastikukaitseala paikneb kogu ulatuses riigimaal. Kaitseala kõlvikuline jaotus on järgmine: mets 185 ha (39%) ja raba 294,3 ha (61%). Maa sihtotstarbeks on maatulundusmaa. Kaitsealal ei paikne hooneid. Kaitseala ümbritsevad metsad ja põllumajandusmaastik.

1.3. HUVIGRUPID

- **Keskkonnaamet** – kaitseala valitseja. Keskkonnaameti eesmärk on tagada ala eesmärgiks olevate väärtuste soodne seisund.
- **Keskkonnainspeksioon** – korraldab järelevalvet kaitstavatel loodusobjektidel.
- **RMK** – praktiliste looduskaitsetööde teostamine riigimaadel ja ala külastuse korraldamine kaitseala väärtuste soodsa seisundi säilitamiseks ning tutvustamiseks.
- **Juhukülastajad, marjulised, seenelised** – huvitatud looduskeskkonna säilimisest ja kasutamisest.

1.4. KAITSEKORD

Pilkuse maastikukaitseala kaitsekord on sätestatud Vabariigi Valitsuse 14. detsembri 2017. a määrusega nr 181 kinnitatud kaitse-eeskirjaga (lisa 1). Kaitseala maa-ala kuulub vastavalt kaitsekorra eripärale ja majandustegevuse piiramise astmele Pilkuse sihtkaitsevööndisse (joonis 1).

Kaitse-eeskirja kohaselt on inimestel lubatud viibida, korjata marju, seeni ja muid metsa kõrvalsaadusi ning pidada jahti kogu kaitsealal. Inimeste liikumist ja loodusandide kasutamist pole piiratud, kuna tegu ei ole suure külastuskoormusega alaga ja juhuslik külastus ei kahjusta kaitseala kaitse-eesmärkide saavutamist. Pilkuse maastikukaitsealal ei ole väike-konnakotka elupaigas liikumispiirangut kehtestatud, kuna tegemist on vähekülastatava piirkonnaga riigimaal ja väike-konnakotkas ei ole seal viimastel aastatel pesitsenud (pesa on varisenud), küll on kaitsealal säilinud kaitset vääriv liigi elupaik.

Kaitsealal on lubatud kuni 20 osalejaga rahvaürituse korraldamine selleks ettevalmistamata kohas ja kuni 50 osalejaga rahvaürituse korraldamine selleks ettevalmistatud kohas. Rohkem kui 20 osalejaga rahvaürituse korraldamine selleks ettevalmistamata kohas ja rohkem kui 50 osalejaga rahvaürituse korraldamine selleks ettevalmistatud kohas on lubatud kaitseala valitseja nõusolekul. Kaitseala on ette nähtud looduslike liikide ja elupaikade kaitseks, mistõttu külastajate massiline viibimine võib kahjustada kaitse-eesmärgi saavutamist. Kaitsealal asuvad tallamisõrnad kooslused (raba, soostunud metsad) ning need on inimpeglilike kaitsealuste liikide (väikekonnakotkas, kanakull) elupaigad. Selleks et tagada koosluste ja kaitsealuste liikide ning nende elupaikade soodne seisund, tuleb piirata rahvaüritustel osalejate arvu ning suunata üritused kohtadesse, kus nende mõju kooslustele ja liikidele oleks minimaalne. Osalejate arvu piirang jätab kaitseala valitsejale võimaluse jälgida kaitseala kasutust ja vajaduse korral koormust suunata või hajutada.

Kaitsealal puuduvad teed, mistõttu sõidukiga ja maastikusõidukiga sõitmine on lubatud vaid järelevalve- ja päästetöödel, kaitseala valitsemise ja kaitse korraldamisega seotud tegevusel, kaitseala valitseja nõusolekul teostataval teadustegevusel ning kaitse-eeskirjaga lubatud töödel.

Kaitseala valitseja nõusolekul on lubatud koosluse kujundamine vastavalt kaitse-eesmärgile ja kaitsealuste liikide elutingimuste säilitamiseks vajalik tegevus, mis võimaldab liigikaitsetegevusi, et aidata kaasa elupaikade soodsa seisundi säilimisele (näiteks tehispesa paigaldamine väikekonnakotkale). Koosluse kujundamist planeeritakse kaitsealal eelkõige sookoosluse säilimise eesmärgil.

Kaitseala valitseja nõusolekul on lubatud olemasolevate maaparandussüsteemide hoiutööd ja loodusliku veerežiimi taastamine. Kaitseala välispiirina on kasutatud maaparandussüsteemi kraave. Maaparandussüsteemide toimimise tagamiseks väljaspool kaitseala on jäetud võimalus nende hoiutöödeks. Tegevus saab toimuda kaitseala valitseja nõusolekul ainult erandjuhtudel. Loodusliku veerežiimi taastamise võimalus on jäetud juhuks, kui selleks peaks ilmneva kooslustest tulenev vajadus. Näiteks raba hüdroloogilise seisundi parandamiseks võib osutada vajalikuks kuivenduskraavide sulgemine.

Kaitsealal on keelatud majandustegevus ja loodusvarade kasutamine. Loodusvarade kasutamise keelamisega kaitsealal on keelatud ka kaevandamine. Kaevandustegevus hävitaks soo- ja metsakooslused ning kaitsealuste liikide elupaigad.

Kaitsealal on keelatud uute ehitiste püstitamine, välja arvatud kaitseala valitseja nõusolekul rajatiste püstitamine kaitseala tarbeks ja kaitseala valitseja nõusolekul olemasolevate rajatiste hooldustööd.

Kaitsealal on keelatud telkimine ja lõkke tegemine. Kaitsealal puuduvad praegu igasugused ettevalmistatud lõkke- ja puhkekohad ning arvestades kaitseala vähest külustuskoormust ja ala looduslikke eeldusi (suures osas rabapinnas), ei ole telkimis- ja lõkkekohtade rajamine kavas.

Kaitseala valitseja nõusolekuta on kaitsealal keelatud muuta katastriüksuse kõlvikute piire ja sihtotstarvet, koostada maakorralduskava ja teha maakorraldustoiminguid, kehtestada detail- ja üldplaneeringut, lubada ehitada ehitusteatise kohustusega või ehitusloakohustuslikku ehitist, anda projekteerimistingimusi ja ehitusluba, rajada uut veekogu, mille pindala on suurem kui viis ruutmeetrit, kui selleks ei ole vaja anda vee erikasutusluba, ehitusluba ega esitada ehitusteatist, ning lisasõõta jahiulukeid.

1.5. UURITUS JA SEIRE

Kaitseala elupaigatüübid inventeeriti esmakordselt Natura pilootprojekti käigus 2000. aastal. 2017. aastal viidi kaitsealal läbi metsaelupaigatüüpide (OÜ Metsaruum) ja 2018. aastal rabade (AS Maves) kordusinventuur.

Pilkuse maastikukaitsealal viiakse läbi eluslooduse mitmekesisuse ja maastike seire raames ohustatud taimekoosluste (Natura2000 kooslused) seiret. Kaitsealal (täpsemalt Pilkuse raba põhjaosas ja lõunaosas) asuvad mõõtekohad Pilkuse 1 (SJA5380001) ja Pilkuse 2 (SJA5380002)

ning seirejaam Pilkuse (SJA5380000). Viimane ohustatud taimekoosluste (Natura2000 kooslused) seire Pilkuse rabas toimus 2013. aastal, milles toodi välja raba lõunaosa läbiva kraavi sulgemise vajadus.

2. VÄÄRTUSED JA KAITSE-EESMÄRGID

Käesolevas peatükis on välja toodud kaitseala väärtused, kirjeldatud nende hetkeseisundit ning määratletud lühi- ja pikaajalised kaitse-eesmärgid. Esitatud on kaitse-eesmärkide elluviimist mõjutavad tegurid ning meetmed ohutegurite leevendamiseks.

2.1. ELUSTIK

Pilkuse maastikukaitseala kaitse-eesmärgiks on kaitsealuste linnuliikide väike-konnakotka (*Aquila pomarina*) ja kanakulli (*Accipiter gentilis*) kaitse.

Lisaks on kaitsealal registreeritud kaitse-eesmärgiks mitte olevate III kaitsekategooria liikide sulgja õhiku (*Neckera pennata*), kahelelise käokeele (*Platanthera bifolia*) ja kuradi-sõrmkäpa (*Dactylorhiza maculata*) leiukohad.

2.1.1. VÄIKE-KONNAKOTKAS (*Aquila pomarina*)

I kat; LiD I; KE – jah

Väike-konnakotkas on üks Euroopa kõige arvukamatest kotkastest. Vaatamata sellele peetakse liiki ohustatuks, kuna tema areaal ja arvukus on eelmise sajandiga võrreldes vähenenud. Väike-konnakotka praeguseks arvukuseks Eestis võib hinnata 600–700 paari (Eesti lindude staatus, pesitsusaegne ja talvine arvukus 2008–2012). Liik on Eesti ohustatud liikide punase nimestiku järgi ohulähedane ning looduskaitsealuse alusel arvatud haruldase ja hävimisohus liigina I kaitsekategooria liikide hulka ning kuulub linnudirektiivi I lisasse. Väike-konnakotka elupaik on mosaiikne maastik, kus metsad vahelduvad niitude, karjamaade, põldude, jõeorgude ja soodega. Väike-konnakotkas väldib vähese metsa ja intensiivse maakasutusega alasid, samuti suuri ühtlasi metsamassiive. Liigi peamised ohutegurid on pesapaikade ja saagialade kvaliteedi halvenemine ning pesitsusaegne häirimine.

Viimastel aastatel on Pilkuse maastikukaitsealal asuv väike-konnakotka pesapuu olnud asustamata (pesa on varisenud). Pesapaigas seiret teinud (viimane kinnitatud vaatlus toimus 2012. aastal) Kotkaklubi liikme ornitoloog Renno Nellise hinnangul on elupaik jätkuvalt esinduslik ja kõrge väärtusega ning seetõttu on pesapaiga jätkuv kaitsmine vajalik.

Kaitse-eesmärgid

Pikaajaline kaitse-eesmärk: väike-konnakotka jaoks soodne elupaik on säilinud ja liik pesitseb kaitsealal.

Kaitsekorraldusperioodi kaitse-eesmärk: väike-konnakotka jaoks soodne elupaik on säilinud.

Mõjutegurid ja meetmed

+ Väike-konnakotka elupaik asub vähekülastatavas piirkonnas sihtkaitsevööndis, millega on loodud väga head eeldused elupaiga säilimiseks ja liigi pesitsemiseks kaitsealal.

2.1.2. KANAKULL (*Accipiter gentilis*)

II kat; KE – jah

Kanakull on väheneva arvukusega linnuliik, kes on Eesti ohustatud liikide punase nimestiku järgi ohulähedane ja looduskaitsealade alusel arvatud ohustatud liigina II kaitsekategooria liikide hulka. Kanakulli arvukus on viimasel ajal märkimisväärselt vähenenud, hinnanguliselt elab Eestis praegu 300–500 paari kanakulle, kuid veel 15 aastat tagasi oli arvukus kaks korda suurem. Kanakull eelistab pesitseda vanas okasmetsas ja peab saagijahti nii metsaaladel kui ka kultuurmaastikul. Liigi peamised ohutegurid on pesitsusaegne häirimine, elupaikade degradeerumine ja toidubaasi vähenemine.

Pilkuse maastikukaitsealal on registreeritud üks kanakulli elupaik. Viimaste kehtivate vaatlusandmete (2013) põhjal oli kaitsealal asuva kanakulli elupaiga seisund hea, pesa asustatud ja lennuvõimevus vähemalt üks kanakullipoeg.

Kaitse-eesmärgid

Pikaajaline kaitse-eesmärk: kanakulli jaoks soodne elupaik on säilinud ja liik pesitseb kaitsealal.

Kaitsekorraldusperioodi kaitse-eesmärk: kanakulli jaoks soodne elupaik on säilinud ja liik pesitseb kaitsealal.

Mõjutegurid ja meetmed

+ Kanakulli elupaik on tsooneeritud sihtkaitsevööndisse, millega on loodud väga head eeldused elupaiga säilimiseks ja liigi pesitsemiseks kaitsealal.

2.2. KOOSLUSED

Pilkuse maastikukaitseala kaitse-eesmärgiks on loodusdirektiivi I lisas nimetatud elupaigatüüpide rabad (7110*), siirde- ja õõtsiksood (7140), nokkheinakooslused (7150), vanad loodusmetsad (9010*), rohunditerikkad kuusikud (9050), soostuvad ja soo-lehtmetsad (9080*) ning siirdesoo- ja rabametsad (91D0*) kaitse. Kaitseala metsaelupaigatüübid on kujutatud joonisel 2 ja sooelupaigatüübid joonisel 3.

Kaitseala elupaigatüübid inventeeriti esmakordselt Natura pilootprojekti käigus 2000. aastal. 2017. ja 2018. aastal viidi kaitsealal läbi elupaigatüüpide kordusinventuurid, mille tulemusel on mitmete elupaigatüüpide pindalad ja esinduslikkus võrreldes Natura standardandmebaasis tooduga vähenenud. Pilkuse maastikukaitseala on ümbritsetud tihedalt kraavitatud majandusmetsade ja põllumaadega. Kuivenduskraave leidub nii kaitseala sees kui ka piiridel, mistõttu on kuivendamine kogu kaitsealal leiduvate elupaigatüüpide põhiline mõjutegur. Kaitsealal leidub ka kinni kasvavaid turbavõtuauke. Turvasmuldadel on pikaajaline kuivendus kaotanud keskkonna loodusliku ilme ja rikkunud looduslikku veerežiimi. Mitmed piirkonnad kaitsealal, mis varasemalt olid määratud

soometsadeks, on kuivendamise tagajärjel kaotanud soometsadele omase ilme ja taimeestiku. Kaitsealal leidub potentsiaalseid metsaelupaigatüüpe, kus hinnanguliselt umbes 30 aasta jooksul kujunevad välja hetkel puuduvad või vähearvukad loodusmetsa tunnused (nt erinevates lagunemisastmetes lamapuit, tüükad) ning väheneb kuivenduse mõju. Kaitseala lõunaosa eripäraks on nulu (pisut ka lehise) järelkasvu esinemine suhteliselt suurel pindalal (seda leidub u 15 ha suurusel alal).

Tabel 1. Elupaigatüübid Pilkuse maastikukaitsealal

Elupaigatüüp	Pindala ja esinduslikkus Natura standardandmebaasis	Pindala ja esinduslikkus kordusinventuuride järgselt
Vanad loodusmetsad (9010*)	27 ha; C	3,5 ha; B ja C 19 ha; potentsiaalne
Rohunditerikkad kuusikud (9050)	2 ha; B	13, 9 ha; B
Soostuvad ja soo-lehtmetsad (9080*)	31 ha; C	22,5 ha; B ja C 2,2 ha; potentsiaalne
Siirdesoo- ja rabametsad (91D0*)	101 ha; A	48,3 ha; B ja C 6,5 ha; potentsiaalne
Rabad (7110*) ja nokkheinakooslused (7150)	255 ha; B	148 ha; B
Siirde- ja õõtsiksood (7140)	17 ha; B	13 ha; B
Rikutud, kuid taastumisvõimelised rabad (7120)	-	108 ha; C

2.2.1. VANAD LOODUSMETSAD (9010*)

LoD I; LoA – jah; KE – jah

Vanade loodusmetsade puhul on tegemist väga laia mahuga elupaigatüübiga, mis hõlmab eeskätt puutumatu või vähese inimõjuga vanu metsi, aga ka looduslikult uuenenud hiljutisi põlendikke katvaid nooremaid puistuid. Eestis kuuluvad siia nii okas- kui segametsad kui ka suurem osa lehtmetsi. Vanades loodusmetsades leiavad elupaiga paljud ohustatud liigid. (Paal, 2007)

2017. aastal inventeeriti elupaigatüüpi kaitsealal 3,5 ha, esinduslikkusega B (hea) ja C (arvestatav). Elupaigatüüp paikneb kahe fragmendina kaitseala lääne- ja idaosas. Metsad on mustika ja jänese kapsa-mustika kasvukohatüübi metsad. Lisaks on 19 ha määratud potentsiaalseks vanaks loodusmetsaks, mis varasemalt oli määratud elupaigatüübiks 91D0*, kuid kuivenduse mõjul kaotanud siirdesoometsadele omase ilme ja tunnustaimed (nt turbasamblad). Inventuuri andmetel kvalifitseerub piirkond potentsiaalseks vanaks loodusmetsaks, kus hinnanguliselt u 30 aasta jooksul kujunevad välja praegu puuduvad ja vähearvukad struktuurilemendid (kuivanud jalalseisvad puud, puutüükad, lamapuit).

Kaitse-eesmärgid

Pikaajaline kaitse-eesmärk: vanad loodusmetsad on säilinud 3,5 ha-l esinduslikkusega vähemalt B ja 19 ha-l esinduslikkusega C.

Kaitsekorraldusperioodi kaitse-eesmärk: vanad loodusmetsad on säilinud 3,5 ha-l esinduslikkusega B ja C.

Mõjutegurid ja meetmed

+ Sellesse elupaigatüüpi inventeeritud metsad asuvad sihtkaitsevööndis ja sealne kaitsekord on piisav elupaigatüübi säilimiseks.

Elupaigatüübi seisundi parandamiseks lisameetmeid ei kavandata.

2.2.2. ROHUNDITERIKKAD KUUSIKUD (9050)

LoD I; LoA – jah; KE – jah

Elupaigatüüp hõlmab hea veevarustusega ning toitainerikka pehme mullahuumusega alasid maapinnalähedase liikuva põhjaveega orgudes, nõgudes, nõlvade jalameil ja sooservades. Puurindes valitseb kuusk, kuid kaasneda võivad ka laialehised liigid. (Paal, 2007)

2017. aastal inventeeriti elupaigatüüpi kaitsealal 13,9 ha, esinduslikkusega B (hea). Elupaigatüüp paikneb kaitseala kirdeosas ja on inventuuri andmetel üks esinduslikumaid piirkondi kogu kaitsealal, sisaldades küllaltki ohtralt elupaigatüübile omaseid tunnuselemente (nt puutüükaid, mitmes kõdunemisstaadiumis lamapuitu, sügavakorbalisi puid).

Kaitse-eesmärgid

Pikaajaline kaitse-eesmärk: rohunditerikkad kuusikud on säilinud 13,9 ha-l esinduslikkusega vähemalt B.

Kaitsekorraldusperioodi kaitse-eesmärk: rohunditerikkad kuusikud on säilinud 13,9 ha-l esinduslikkusega B.

Mõjutegurid ja meetmed

+ Sellesse elupaigatüüpi inventeeritud metsad asuvad sihtkaitsevööndis ja sealne kaitsekord on piisav elupaigatüübi säilimiseks.

Elupaigatüübi seisundi parandamiseks lisameetmeid ei kavandata.

2.2.3. SOOSTUVAD JA SOO-LEHTMETSAD (9080*)

LoD I; LoA – jah; KE – jah

Laiamahuline elupaigatüüp, millesse kuuluvad nii meie soostuvad metsad, madalloometsad kui ka lodumetsad. Kõik need kasvavad tasasel maal, laugetes nõgudes või nõlvade jalamil, kus põhjavesi

on maapinna lähedal. Põhjavee tase on muutlik: kevaditi on see kõrge, ulatudes maapinnale, suvel langeb sügavamale. (Paal, 2007)

2017. aastal inventeeriti elupaigatüüpi kaitsealal 22,5 ha, esinduslikkusega B (hea) ja C (arvestatav). Elupaigatüüpi paikneb nelja fragmendina kaitseala erinevates osades. Metsad on peamiselt angervaksa ja sinihelmika kasvukohatüübi metsad. Lisaks on 2,2 ha määratud potentsiaalseks elupaigatüübiks 9080*, kus hinnanguliselt u 30 aasta jooksul kujunevad välja praegu puuduvad struktuurielemendid (nt lamapuit, tüükad).

Kaitse-eesmärgid

Pikaajaline kaitse-eesmärk: soostuvad ja soo-lehtmetsad on säilinud 22,5 ha-l esinduslikkusega vähemalt B ja 2,2 ha-l esinduslikkusega C.

Kaitsekorraldusperioodi kaitse-eesmärk: soostuvad ja soo-lehtmetsad on säilinud 22,5 ha-l esinduslikkusega B ja C.

Mõjutegurid ja meetmed

+ Sellesse elupaigatüüpi inventeeritud metsad asuvad sihtkaitsevööndis ja sealne kaitsekord on piisav elupaigatüübi säilimiseks.

Elupaigatüübi seisundi parandamiseks lisameetmeid ei kavandata.

2.2.4. SIIRDESOO- JA RABAMETSAD (91D0*)

LoD I; LoA – jah; KE – jah

Elupaigatüüp erineb siirdesoo ja õõtsikrabade tüübist ning rabadest märgatavamalt tihedama ja kõrgema puurindega (liituvust vähemalt 0,3 ja puude keskmine kõrgus üle nelja meetri). Siirdesoometsad kasvavad tasastel madalikel ja on vaheastmeks madalsoometsade arengul rabametsadeks. Puurindes domineerib harilik mänd, kuid esineb ka sookaske. (Paal. 2007)

Siirdesoo- ja rabametsad on kaitsealal kõige laialdasemalt esinev metsaelupaigatüüp. 2017. aastal inventeeriti elupaigatüüpi kaitsealal 48,3 ha, esinduslikkusega B (hea) ja C (arvestatav). Lisaks on 6,5 ha määratud potentsiaalseks elupaigatüübiks 91D0*.

Kaitse-eesmärgid

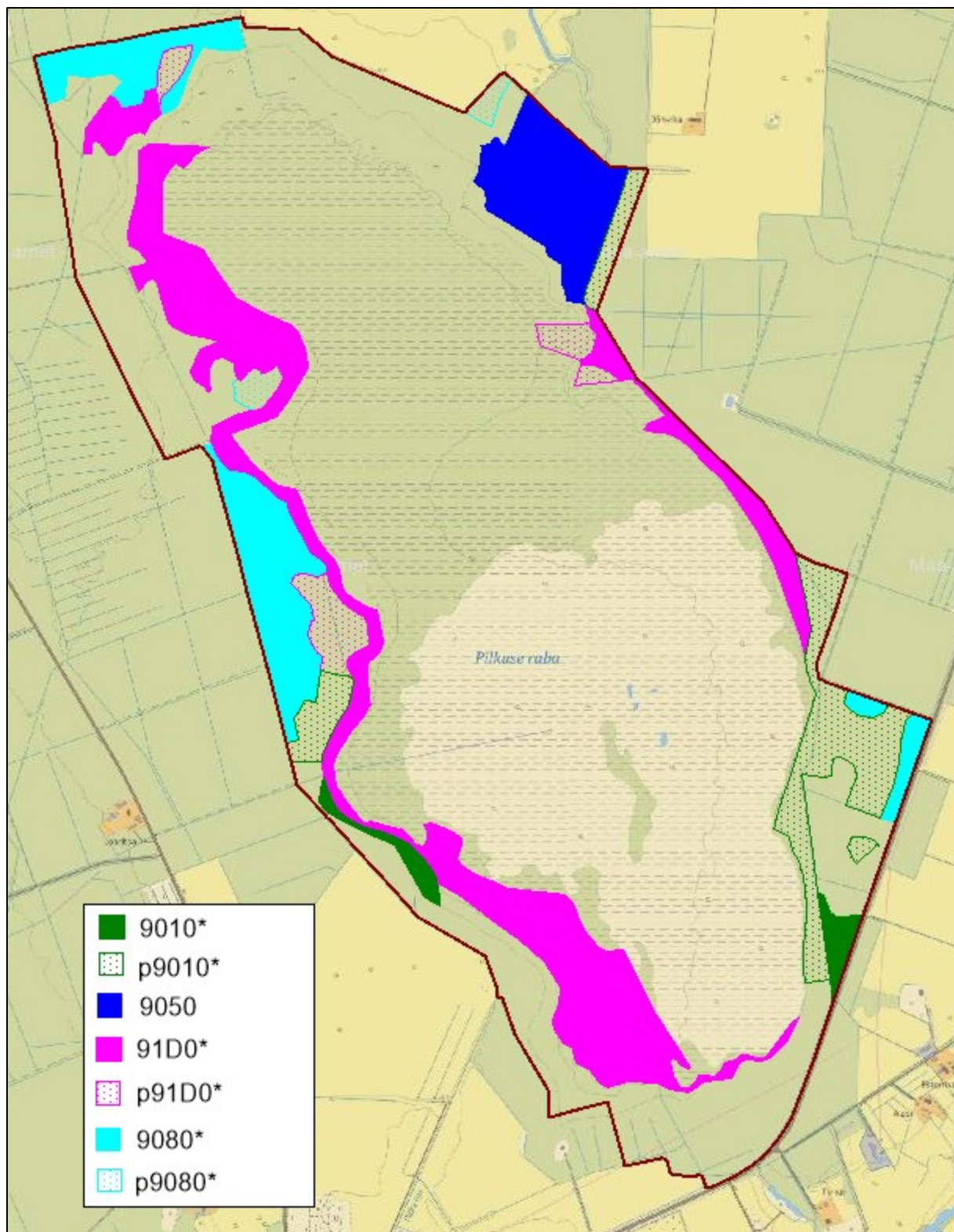
Pikaajaline kaitse-eesmärk: siirdesoo- ja rabametsad on säilinud 48,3 ha-l esinduslikkusega vähemalt B ja 6,5 ha-l esinduslikkusega C.

Kaitsekorraldusperioodi kaitse-eesmärk: siirdesoo- ja rabametsad on säilinud 48,3 ha-l esinduslikkusega B ja C.

Mõjutegurid ja meetmed

+ Sellesse elupaigatüüpi inventeeritud metsad asuvad sihtkaitsevööndis ja sealne kaitsekord on piisav elupaigatüübi säilimiseks.

Elupaigatüübi seisundi parandamiseks lisameetmeid ei kavandata.



Joonis 2. Metsaelupaigatüübid Pilkuse maastikukaitsealal (aluskaart: Maa-amet).

2.2.5. RABAD (7110*)

LoD I; LoA – jah; KE – jah

Rabad ehk kõrgsood on soode arengu viimane aste, kus taimede surnud osadest ladestunud turvas on juba nii tüse, et taimede juured ei küüni enam toitainerikka veeni, toitaineid toovad rabasse peamiselt sademed. Turbakihi keskmine түsedus Eesti rabades on 3,2 meetrit. Raba taimestus valitsevad turbasamblad ja puhmastaimed, puisrabades kasvab ka kiduraid mände, harva üksikuid kaski. (Paal, 2007)

2018. a viis AS Maves läbi Pilkuse raba inventuuri. Läbi viidud inventuuri tulemuste põhjal selgus, et Pilkuse raba jaguneb kaheks erinevaks soolupaigatüübiks: lõunaosas on looduslikus seisundis esinduslik rabade (7110*) elupaik ja põhjaosas elupaigatüüp rikutud, kuid taastumisvõimelised rabad (7120).

Pilkuse raba lõunaosa puhul on tegu esindusliku lagerabaga, kus peenrad vahelduvad älvestega ning puude katvus tiheneb vaid raba servaaladel. Puudest domineerib mänd, vähem esineb kaske. Puhmarindes domineerivad kanarbik, sookail, tupp-villpea, rabamurakas ja sammaldest erinevad turbasamblad. Elupaigatüüpi rabad (7110*) leidub kaitsealal 148 ha, esinduslikkus on B (hea).

Raba lõunaosa on kraavitusest mõjutatud, kuid seda märgatavalt vähem kui põhjaosa. Raba lõunaosast kulgeb risti läbi raba kraav, mis on maastikul jälgitav, kuid suures osas kinni kasvanud. Mõju raba veerežiimile on olemas, kuid mõju ulatus ebaselge. Lisaks risti läbi kulgevale kraavile on olemas ka servakuivenduse mõju, mis üldises plaanis soodustab lagedama rabalava metsastumist. Servaaladel olevate kuivenduskraavide mõju ulatub raba suunas üldiselt 100–200 m kaugusele. Elupaiga keskosa läbiva kraavi sulgemisega on tõenäoliselt võimalik raba loodusliku veerežiimi parandada.

Kaitse-eesmärgid

Pikaajaline kaitse-eesmärk: rabad on säilinud 148 ha-l esinduslikkusega vähemalt B.

Kaitsekorraldusperioodi kaitse-eesmärk: rabad on säilinud 148 ha-l esinduslikkusega B.

Mõjutegurid ja meetmed

- + Elupaigatüüpi keskelt risti läbiv kraav kasvab kinni
- Elupaigatüüpi keskelt risti läbiv kraav on looduslikku veerežiimi rikkunud

Meede: elupaigatüübi seisundi parandamiseks ja stabiilsena hoidmiseks tuleb sulgeda elupaigatüüpi keskelt risti läbiv kraav.

2.2.6. RIKUTUD, KUID TAASTUMISVÕIMELISED RABAD (7120)

LoD I; LoA – ei; KE – ei

Siia elupaigatüüpi arvatakse kuivendamise rikutud rabad, kus turbateke on katkenud ja algne, looduslikule rabale omane taimestu tugevasti muutunud või kadunud. Taastumisvõimelisteks peetakse selliseid, mille veerežiimi on võimalik ennistada, nii et kolmekümne aasta jooksul võiks taastuda turbatekkteks vajalik taimkate. (Paal, 2007)

Elupaigatüüp ei ole Pilkuse maastikukaitseala ega loodusala kaitse-eesmärgiks, kuid kaardistati 2018. a toimunud Pilkuse raba inventuuri käigus. Varem oli piirkond määratud elupaigatüübiks 7110*. Elupaigatüüp 7120 paikneb Pilkuse raba põhjaosas ja seda kaardistati 2018. a inventuuril 108 ha, esinduslikkus on C. Tegemist on puisrabaga, kus vohab mänd ning puhmarindes domineerib sookail. Sammaldest domineerivad erinevad turbasamblad, kuid esineb ka palumetsadele ja kõdusoometsadele tüüpilisi sammaltaimi. Varasemalt on raba põhjaosas olnud tegu puis-mättarabaga üksikute älvestega, mis on kuivenduse mõjul hakanud metsastuma. Enamjaolt raba põhjaosas (kohati ka lääneosas) on jälgi vanadest turbavõtuaukudest (käsitsi kaevatud) ning kraavitusest. Kraavid on osaliselt kinnikasvanud, kuid leidub ka laiemaid kraave, milles pinnas on tugevalt niiske. Tõenäoliselt toimivad kraavid (eelkõige lokaalselt) ka praegu, alandades veetaset ümbritsevates kooslustes ja juhtides kõrgveega vett kiiremini madalamale ära. Kuivendusest põhjustatud veetaseme alanemisel hävivad samblarindes turbasamblad ja asenduvad järk-järgult metsasammaldega. Turbasammalde kadumisega katkeb ka turba moodustumine, mis on oluliseks raba tundemärgiks. Lisaks hakkab erinevate puhmastaimede (kanarbik, sookail, mustikas, sinikas) katvus suurenema ning rabamännikust kujuneb aja jooksul kõdusoomännik. Need protsessid on Pilkuse raba põhjaosas juba käimas. Tugeva kuivenduse ja turbavõtu tõttu on raba pinnamood oluliselt muutunud, mis muudab veerežiimi taastamise keerukaks. Taastamine nõuab kõikide kraavide üle vaatamist, nende parameetrite ning veejuhtimise analüüsi. Elupaiga taastamisel tuleb läbi viia ka ulatuslik kujundusraie, kuna elupaigas on puistu oluliselt tihenened.

Kuna AS Maves ekspertiisi hinnangul on kaardistatud elupaigatüübil 7120 potentsiaali edasi areneda elupaigatüübiks 91D0*, siis kaitsekorralduskavaga ei nähta ette taastamist elupaigatüübiks 7110*. Ekspertiisi kohaselt oleks veerežiimi taastamine keerukas ning tõenäoliselt mõjutaks kaitseala ümbritsevaid majandusmetsi ja põllumaid. Ka 2015. a koostatud kaitstavate soode tegevuskavas ei ole Pilkuse raba üle-eestiliselt prioriteetseks peetud.

Kaitse-eesmärgid

Pikaajaline kaitse-eesmärk: elupaigatüübi looduslik arenemine 108 ha-l elupaigatüübiks siirdesoo- ja rabametsad (91D0*).

Kaitsekorraldusperioodi kaitse-eesmärk: elupaigatüüp jäetakse looduslikule arengule.

Mõjutegurid ja meetmed

+ Elupaigatüüp asub sihtkaitsevööndis ja sealne kaitsekord on piisav elupaigatüübi looduslikuks arenguks elupaigatüübiks siirdesoo- ja rabametsad (91D0*).

- Kuivendamine on looduslikku veerežiimi rikkunud.

Lisameetmeid elupaigatüübi taastamiseks elupaigatüübiks 7110* ei kavandata. Kooslus jäetakse looduslikule arengule.

2.2.7. SIIRDE- JA ÕÕTSIKSOOD (7140)

LoD I; LoA – jah; KE – jah

Siirdesoo on vaheaste madal soo arengus kõrgsooks ehk rabaks. Siirdesood on kujunenud veekogude kinnikasvamisel. Taimede juurte ja vartega läbipõimunud ning osaliselt turvastunud õõtskamara alla jääb püdel muda või veekiht. (Paal, 2007)

Siirde- ja õõtsiksood paiknevad kaitseala keskosas, piirnedes elupaigatüübiga rabad. Elupaigatüüpi leidub kaitsealal 13 ha, esinduslikkusega B.

Kaitse-eesmärgid

Pikaajaline kaitse-eesmärk: siirde- ja õõtsiksood on säilinud 13 ha-l esinduslikkusega vähemalt B.

Kaitsekorraldusperioodi kaitse-eesmärk: siirde- ja õõtsiksood on säilinud 13 ha-l esinduslikkusega B.

Mõjutegurid ja meetmed

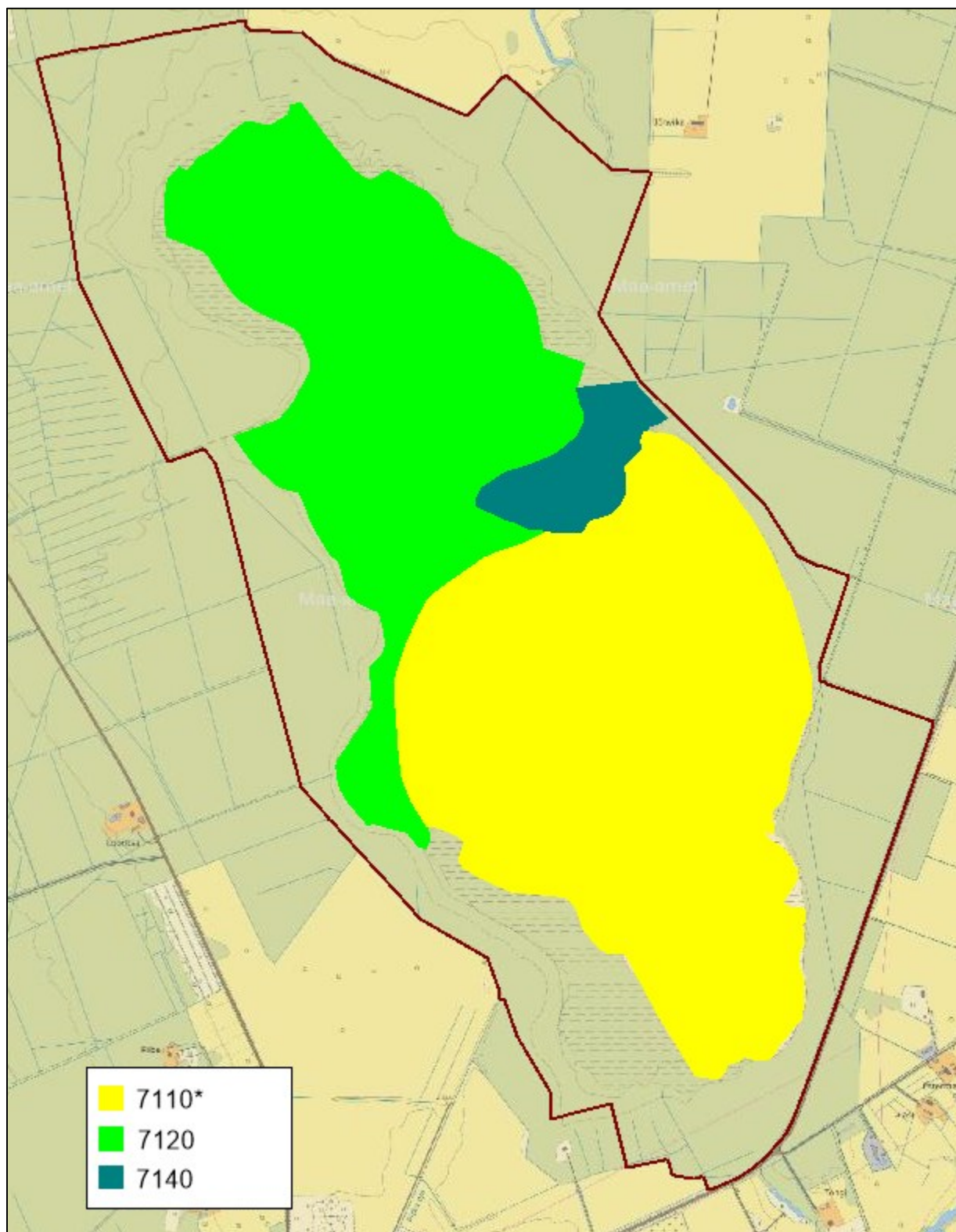
+ Elupaigatüüp asub sihtkaitsevööndis ja sealne kaitsekord on piisav elupaigatüübi säilimiseks.

Elupaigatüübi seisundi parandamiseks lisameetmeid ei kavandata.

2.2.8. NOKKHEINAKOOSLUSED (7150)

LoD I; LoA – jah; KE – jah

Nokkheinakooslused (7150) kujutavad endast üht osa Pilkuse rabale (elupaigatüüp 7110*) iseloomulikust taimkattekompleksist, mistõttu omaette elupaigana neid käesolevas kaitsekorralduskavas ei käsitleta.



Joonis 3. Sooelupaigatüübid Pilkuse maastikukaitsealal (aluskaart: Maa-amet).

3. ALA JA SELLE VÄÄRTUSTE TUTVUSTAMINE NING KÜLASTUSKORRALDUS

Pilkuse maastikukaitsealal puuduvad praegu igasugused külastuskorralduslikud rajatised (nt infostendid, lõkke- ja puhkekohad). Arvestades kaitseala vähest külastuskoormust ja seda, et kaitseala on moodustatud looduslike metsa- ja sooelupaigatüüpide ning inimpelglike linnuliikide väike-konnakotka ja kanakulli elupaikade kaitseks, ei ole külastustaristu rajamine kavas. Kaitseala on tähistatud nelja piiritähisega.

Visioon

- Kaitseala väärtused on säilinud ja külastuskoormus ei ole suurenenud.

Eesmärk

- Kaitseala väärtused on säilinud. Alale satuvad juhuslikud külastajad ja külastustaristut ei rajata.

4. KAVANDATAVAD KAITSEKORRALDUSLIKUD TEGEVUSED JA EELARVE

4.1. TEGEVUSTE KIRJELDUS

4.1.1. INVENTUURID, SEIRED, UURINGUD

Riiklik seire

Pilkuse maastikukaitsealal läbi viidava riikliku seireprogrammi jätkamine vastavalt seirekavale.

Tegemist on I prioriteedi tegevusega, mida korraldab Keskkonnaagentuur.

4.1.2. HOOLDUS, TAASTAMINE JA OHJAMINE

Loodusliku veerežiimi taastamine raba lõunaosas

Raba loodusliku ilme säilimisel ja taastamisel on vajalik tagada rabale iseloomulik looduslik veerežiim. Vastavalt AS Maves poolt 2018. a läbi viidud Pilkuse raba seisundi hinnangule tuleb elupaigatüübi rabad (7110*) seisundi parandamiseks ja stabiilsena hoidmiseks sulgeda elupaika keskelt risti läbiv kraav (lisa 2). Kuigi kraav on osaliselt kinni kasvanud, mõjutab see siiski elupaigatüübi hüdroloogiat (juhib ära liigvett kõrgveeperioodil). Järgnevalt esitatud taastamistööde soovitusel tulenevad AS Maves poolt läbi viidud uuringust.

Kraavide sulgemisel on soovitatav need täita täies ulatuses. Ainult paisude rajamise korral on ebaselge, kui püsivad need on ning millise perioodi möödudes vajavad paisud taastamist. Arvestada tuleb, et kraavide sulgemisega ei saavutata eelnevat looduslikku veerežiimi, kuna peakraavid elupaiga piiride lähistel jäävad toimima ning pinnavee äravoolu neisse täielikult sulgeda tõenäoliselt ei õnnestu. Põhjus on see, et maapinna reljeef on kuivenduse mõjul kuivendatud alal langenud (turvas on enam vajunud just kraavide läheduses). Kraavi kohad jäävad madalamaks, põikpaisude rajamiseks ei pruugi kõikjal jätkuda pinnast või seda tuleks koorida suurelt alalt. Kraavi täitematerjal tuleb tihendada täitmise käigus kiht-kihilt. Lühikeste vahemaade tagant tuleb pinnas vormida paisudeks, et tagada veetaseme tõus soovitud kõrgusele. Sageli on kraavide servad ära vajunud. Seetõttu tuleb paisud rajada kraavikallaste sisse ulatuvalt. Paisud tuleb rajada 1–3 m laiused ja vähemalt pool meetrit kõrgemad täidetud kraavi tasapinnast. Pinnaspaisud peavad olema korralikult tihendatud ja kraavi teljest piisavalt väljapoole ulatuvad, et katta ka sisse vajunud osa. Kraavikaldalt langetatud puud võib paisude vahel paigutada ka lõiguti täidetava kraavi põhja ning katta pinnasega taimestumise soodustamiseks. Kraavid tuleks täita võimalikult ümbritseva maapinna tasemini. Paisud peavad olema kavandatud vastavalt kraavi mõõtmetele ja selles voolavale maksimaalsele veehulgale. Oluline on likvideerida vee liikumist takistavad kraavide mulded. Pinnaspaisudega tuleb suunata vesi kraavi ümber tekkinud süvendist kaugemale. Pinnaspaisud peavad olema suunatud nii, et vesi juhitakse paisust eemale loodusliku reljeefi järgivalt.

Tegemist on I prioriteedi tegevusega, mida korraldab RMK.

4.1.3. TARISTU

Tähistamine

Kaitsealal paikneb teadaolevalt neli keskmise suurusega piiritähist. Arvestades ala looduslikke tingimusi (piirnemine kuivenduskraavidega) ja võimalikke lähenemisteid, oleks otstarbekas paigaldada lisaks kaks tähist (lisa 2). Kaitseala tähiseid tuleb vastavalt vajadusele hooldada.

Tegemist on II prioriteedi tegevusega, mida korraldab RMK.

4.1.4. KAVAD JA EESKIRJAD

Kaitsekorralduskava hindamine ja uuendamine

Kaitsekorralduskava tulemuslikkuse vahehindamine toimub 2023. aastal. Vajadusel uuendatakse ja kaasajastatakse tegevuskava ning eelarve. Kava tulemuslikkuse lõplik hindamine ning uue kava koostamine viiakse läbi 2028. aastal.

Tegemist on I prioriteedi tegevusega, mida korraldab Keskkonnaamet.

4.2 EELARVE

Eelarve tabelisse 1 on koondatud eelnevate analüüsidenä esitatud tööd, mis on täitmiseks käesoleva kaitsekorralduskavaga ettenähtud perioodi jooksul.

Tabelis on tegevused jaotatud vastavalt tegevuse olulisusele järgmistesse prioriteetsusklassidesse:

- 1) esimene prioriteet – hädavajalik tegevus, millela kaitse-eesmärkide täitmine planeeritavas ajavahemikus on võimatu, see on väärtuste säilimisele ja toimiva ohuteguri kõrvaldamisele suunatud tegevus; kaitsekorralduse tulemuslikkuse hindamiseks vajalik tegevus;
- 2) teine prioriteet – vajalik tegevus, mis on suunatud väärtuste taastamisele, eksponeerimisele ja potentsiaalsete ohutegurite kõrvaldamisele;
- 3) kolmas prioriteet – soovituslik tegevus ehk tegevus, mis aitab kaudselt kaasa väärtuste säilimisele ja taastamisele ning ohutegurite kõrvaldamisele.

Tabel 2. Tegevuskava ja eelarve

Jrk	Tegevuse nimetus	Tegevuse tüüp	Korraldaja	Prioriteet	2019	2020	2021	2022	2023	2024	2025	2026	2027	2028	Maksumus kokku
					Sadades eurodes										
Inventuurid, seired, uuringud															
4.1.1	Riiklik seire	Riiklik seire	KAUR	I	X	X	X	X	X	X	X	X	X	X	X
Hooldus, taastamine ja ohjamine															
4.1.2	Loodusliku veerežiimi taastamine raba lõunaosas	Koosluse taastamistöö	RMK	I		30									30
Taristu															
4.1.3	Tähistamine	Kaitsealuste objektide tähistamine	RMK	II		X			X			X			X
Kavad, eeskirjad															
4.1.4	Kaitsekorralduskava tulemuslikkuse vaahindamine ja uuendamine	Tegevuskava	KeA	I					X					X	X
				Kokku											30

KeA – Keskkonnaamet; KAUR – Keskkonnaagentuur; RMK – Riigimetsa Majandamise Keskus

5. KAITSEKORRALDUSE TULEMUSLIKKUSE HINDAMINE

Pilkuse maastikukaitseala kaitsekorralduskava tulemuslikkuse hindamine viiakse läbi 2028. aastal. Kaitsekorraldust loetakse edukaks, kui kaitstavate liikide elupaigad on säilinud ja elupaigatüüpide pindala ei ole vähenenud ning seisund halvenenud. Kaitsekorraldusperiood on olnud edukas, kui on rakendatud ja teostatud kaitsekorralduskavas planeeritud kaitsekorralduslikud tegevused ning viidud läbi riiklik seire.

Kõikide valdkondade tulemuslikkuse hindamise kriteeriumid ning nende arvulised väärtused on esitatud tabelis 2. Tabelis on esitatud vastavate kaitseväärtuse kohta ülevaatlikult kaitsetegevuse tulemuslikkuse hindamiseks vajalikud kriteeriumid ning soovitud tulemus.

Tabel 3. Tulemuslikkuse hindamine

Jrk	Väärtus	Indikaator	Kriteerium	Tulemus
2.1.1	Väike-konnakotkas	Liigi elupaiga seisund	Liigile sobiv elupaik on säilinud	Liigile sobiv elupaik on säilinud
2.1.2	Kanakull	Liigi elupaiga seisund	Liigile sobiv elupaik on säilinud ja asustatud	Liigile sobiv elupaik on säilinud ja asustatud
2.2.1	Vanad loodusmetsad (9010*)	Elupaigatüübi seisund ja pindala	Kaitsealal on säilinud 3,5 ha vanu loodusmetsi B ja C esinduslikkusega	Kaitsealal on säilinud 3,5 ha vanu loodusmetsi B ja C esinduslikkusega
2.2.2	Rohunditerikkad kuusikud (9050)	Elupaigatüübi seisund ja pindala	Kaitsealal on säilinud 13,9 ha rohunditerikkaid kuusikuid B esinduslikkusega	Kaitsealal on säilinud 13,9 ha rohunditerikkaid kuusikuid B esinduslikkusega
2.2.3	Soostuvad ja soo-lehtmetsad (9080*)	Elupaigatüübi seisund ja pindala	Kaitsealal on säilinud 22,5 ha soostuvaid ja soo-lehtmetsi B ja C esinduslikkusega	Kaitsealal on säilinud 22,5 ha soostuvaid ja soo-lehtmetsi B ja C esinduslikkusega
2.2.4	Siirdesoo- ja rabametsad (91D0*)	Elupaigatüübi seisund ja pindala	Kaitsealal on säilinud 48,3 ha siirdesoo- ja rabametsi B ja C esinduslikkusega	Kaitsealal on säilinud 48,3 ha siirdesoo- ja rabametsi B ja C esinduslikkusega
2.2.5 2.2.8	Rabad (7110*) ja nokkheinakooslused (7150)	Elupaigatüübi seisund ja pindala	Kaitsealal on säilinud 148 ha rabasid B esinduslikkusega ja nokkheinakooslused esinevad kompleksis rabadega	Kaitsealal on säilinud 148 ha rabasid B esinduslikkusega ja nokkheinakooslused esinevad kompleksis rabadega

2.2.7	Siirde- ja õõtsiksood (7140)	Elupaigatüübi seisund ja pindala	Kaitsealal on säilinud 13 ha siirde- ja õõtsiksoid B esinduslikkusega	Kaitsealal on säilinud 13 ha siirde- ja õõtsiksoid B esinduslikkusega
-------	------------------------------	----------------------------------	---	---

KASUTATUD MATERJALID

EELIS (Eesti Looduse Infosüsteem).

Eesti riiklik keskkonnaseire programm: <http://seire.keskkonnainfo.ee/>.

Euroopa Komisjonile esitatav Natura 2000 võrgustiku alade nimekiri (RTL 2004, 111, 1758).

Keskkonnaamet. 2016. 97 hoiuala poollooduslike koosluste kaitsekorralduskava 2016–2020.

OÜ Metsaruum. 2017. Pilkuse maastikukaitseala inventuuri aruanne.

Paal, J. 2007. Loodusdirektiivi elupaigatüüpide käsiraamat. Keskkonnaministeerium, Tallinn.

Pello, A. 2018. Pilkuse maastikukaitseala kaitse-eesmärgiks oleva elupaigatüübi rabad (7110*) seisundi hinnang. AS Maves, Tallinn.

Pilkuse maastikukaitseala kaitse-eeskiri (RT I, 19.12.2017, 17).

LISAD

Lisa 1. Pilkuse maastikukaitseala kaitse-eeskiri

Väljaandja: Vabariigi Valitsus

Akti liik: määrus

Teksti liik: algtekst-terviktekst

Redaktsiooni jõustumise kp: 29.12.2017

Redaktsiooni kehtivuse lõpp: Hetkel kehtiv

Avaldamismärge: RT I, 19.12.2017, 17

Pilkuse maastikukaitseala kaitse-eeskiri¹

Vastu võetud 14.12.2017 nr 181

Määrus kehtestatakse looduskaitseaduse § 10 lõike 1 alusel.

1. peatükk ÜLDSÄTTED

§ 1. Pilkuse maastikukaitseala kaitse-eesmärk

(1) Pilkuse maastikukaitseala² (edaspidi *kaitseala*) eesmärk on kaitsta:

- 1) soo- ja metsaökosüsteemi ning elustiku mitmekesisust;
- 2) elupaigatüüpe, mida nõukogu direktiiv 92/43/EMÜ looduslike elupaikade ning loodusliku loomastiku ja taimestiku kaitse kohta (EÜT L 206, 22.07.1992, lk 7–50) nimetab I lisas. Need on rabad (7110*)³, siirde- ja õõtsiksood (7140), nokkheinakooslused (7150), vanad loodusmetsad (9010*), rohunditerikkad kuusikud (9050), soostuvad ja soo-lehtmetsad (9080*) ning siirdesoo- ja rabametsad (91D0*);
- 3) kaitsealuseid linnuliike väike-konnakotkast (*Aquila pomarina*) ja kanakulli (*Accipiter gentilis*).

(2) Kaitseala maa-ala kuulub vastavalt kaitsekorra eripärale ja majandustegevuse piiramise astmele Pilkuse sihtkaitsevööndisse.

(3) Kaitsealal tuleb arvestada looduskaitseaduses sätestatud piiranguid käesolevas määruses ettenähtud erisustega.

§ 2. Kaitseala asukoht

(1) Kaitseala asub Rapla maakonnas Märjamaa vallas Vana-Vigala külas.

(2) Kaitseala välis- ja vööndi piir on esitatud kaardil määruse lisas⁴.

§ 3. Kaitseala valitseja

Kaitseala valitseja on Keskkonnaamet.

§ 4. Kaitse alla võtmise ja piirangute põhjendused

Määruse seletuskirjas on esitatud põhjendused:

- 1) kaitse alla võtmise eesmärkide vastavuse kohta kaitse alla võtmise eeldustele;
- 2) loodusobjekti kaitse alla võtmise otstarbekuse kohta;
- 3) kaitstava loodusobjekti tüübi valiku kohta;
- 4) kaitstava loodusobjekti välis- ja vööndi piiri kulgemise kohta;
- 5) kaitsekorra kohta.

2. peatükk

KAITSEALA KAITSEKORD

§ 5. Lubatud tegevus

(1) Inimestel on lubatud viibida ning korjata marju, seeni ja muid metsa kõrvalsaadusi kogu kaitsealal.

(2) Kaitsealal on lubatud jahipidamine.

(3) Kaitsealal on lubatud kuni 20 osalejaga rahvaürituse korraldamine selleks ettevalmistamata kohas ja kuni 50 osalejaga rahvaürituse korraldamine selleks ettevalmistatud kohas.

(4) Sõidukiga ja maastikusõidukiga sõitmine on lubatud järelevalve- ja päästetöödel, kaitseala valitsemise ja kaitse korraldamisega seotud tegevusel, kaitseala valitseja nõusolekul teostataval teadustegevusel ning kaitse-eeskirjaga lubatud töödel.

(5) Kaitseala valitseja nõusolekul on kaitsealal lubatud:

- 1) rohkem kui 20 osalejaga rahvaürituse korraldamine selleks ettevalmistamata kohas ja rohkem kui 50 osalejaga rahvaürituse korraldamine selleks ettevalmistatud kohas;
- 2) koosluse kujundamine vastavalt kaitse-eesmärgile;
- 3) kaitsealuste liikide elutingimuste säilitamiseks vajalik tegevus;
- 4) olemasolevate maaparandussüsteemide hoiutööd ja loodusliku veerežiimi taastamine.

§ 6. Keelatud tegevus

(1) Kaitsealal on keelatud, arvestades käesoleva määrusega sätestatud erisustega:

- 1) majandustegevus;
- 2) loodusvarade kasutamine;
- 3) uute ehitiste püstitamine, välja arvatud kaitseala valitseja nõusolekul rajatiste püstitamine kaitseala tarbeks ja kaitseala valitseja nõusolekul olemasolevate rajatiste hooldustööd;
- 4) telkimine ja lõkke tegemine.

(2) Kaitseala valitseja nõusolekuta on kaitsealal keelatud:

- 1) muuta katastriüksuse kõlvikute piire ja sihtotstarvet;
- 2) koostada maakorralduskava ja teha maakorraldustoiminguid;

- 3) kehtestada detail- ja üldplaneeringut;
- 4) lubada ehitada ehitusteatis kohustusega või ehitusloakohustuslikku ehitist;
- 5) anda projekteerimistingimusi;
- 6) anda ehitusluba;
- 7) rajada uut veekogu, mille pindala on suurem kui viis ruutmeetrit, kui selleks ei ole vaja anda vee erikasutusluba, ehitusluba ega esitada ehitusteatis;
- 8) jahiulukeid lisasööta.

§ 7. Tegevuse kooskõlastamine

(1) Kaitseala valitseja ei kooskõlasta tegevust, mis kaitse-eeskirja kohaselt vajab kaitseala valitseja nõusolekut, kui see võib kahjustada kaitseala kaitse-eesmärgi saavutamist või kaitseala seisundit.

(2) Kui tegevust ei ole kaitseala valitsejaga kooskõlastatud või tegevuses ei ole arvestatud kaitseala valitseja kirjalikult seatud tingimusi, mille täitmisel tegevus ei kahjusta kaitseala kaitse-eesmärgi saavutamist või kaitseala seisundit, ei teki isikul, kelle huvides nimetatud tegevus on, vastavalt haldusmenetluse seadusele õiguspärasest ootust sellise tegevuse õiguspärasuse suhtes.

3. peatükk LÕPPSÄTTED

§ 8. Määruse jõustumine

Määrus jõustub kümnendal päeval pärast Riigi Teatajas avaldamist.

§ 9. Määruse kehtetuks tunnistamine

Vabariigi Valitsuse 3. aprilli 2001. a määrus nr 133 „Pilkuse maastikukaitseala kaitse-eeskiri” tunnistatakse kehtetuks.

§ 10. Menetluse läbiviimine

Määruse menetlus viidi läbi keskkonnaministri 19. septembri 2016. a käskkirjaga nr 902 algatatud haldusmenetluses, mille ülevaade koos ärakuulamise tulemustega on esitatud käesoleva määruse seletuskirjas⁵.

§ 11. Vaidlustamine

Määrust on võimalik vaidlustada, esitades kaebuse halduskohtusse halduskohtumenetluse seadustikus sätestatud korras, osas, millest tulenevad kinnisasja omanikule või valdajale õigused ja kohustused, mis puudutavad kinnisasja kasutamist või käsutamist.

¹ EÜ Nõukogu direktiiv 92/43/EMÜ looduslike elupaikade ning loodusliku loomastiku ja taimestiku kaitse kohta (EÜT L 206, 22.07.1992, lk 7–50).

² Kaitseala on moodustatud Rapla Maavalitsuse 20. oktoobri 1992. a määrusega nr 97 „Objektide looduskaitse alla võtmine, nimetuse muutmine, pindalade ning uute pindalade kinnitamine” kaitse alla võetud sookaitseala baasil. Kaitseala kaitse-eeskiri on kehtestatud Vabariigi Valitsuse 3. aprilli 2001. a määrusega nr 133 „Pilkuse maastikukaitseala kaitse-eeskiri”. Tulenevalt Vabariigi Valitsuse 5. augusti 2004. a korralduse nr 615 „Euroopa Komisjonile esitatav Natura 2000 võrgustiku alade nimekiri” lisa 1 punkti 2 alapunktist 310 hõlmab kaitseala Pilkuse loodusala, kus tegevuse kavandamisel tuleb hinnata selle mõju kaitse-eesmärkidele, arvestades Natura 2000 võrgustiku alade kohta kehtivaid erisusi.

³ Sulgudes on siin ja edaspidi kaitstava elupaigatüübi koodinumber vastavalt nõukogu direktiivi 92/43/EMÜ I lisale. Tärniga (*) on tähistatud esmatähtsad elupaigatüübid.

⁴ Kaitseala välis- ja vööndi piir on kantud määruse lisas esitatud kaardile, mille koostamisel on kasutatud Eesti põhikaarti (mõõtkava 1 : 10 000) ja maakatastri andmeid. Kaardiga saab tutvuda Keskkonnaametis, Keskkonnaministeeriumis, keskkonnaregistris (register.keskkonnainfo.ee) ja maainfosüsteemis (www.maaamet.ee).

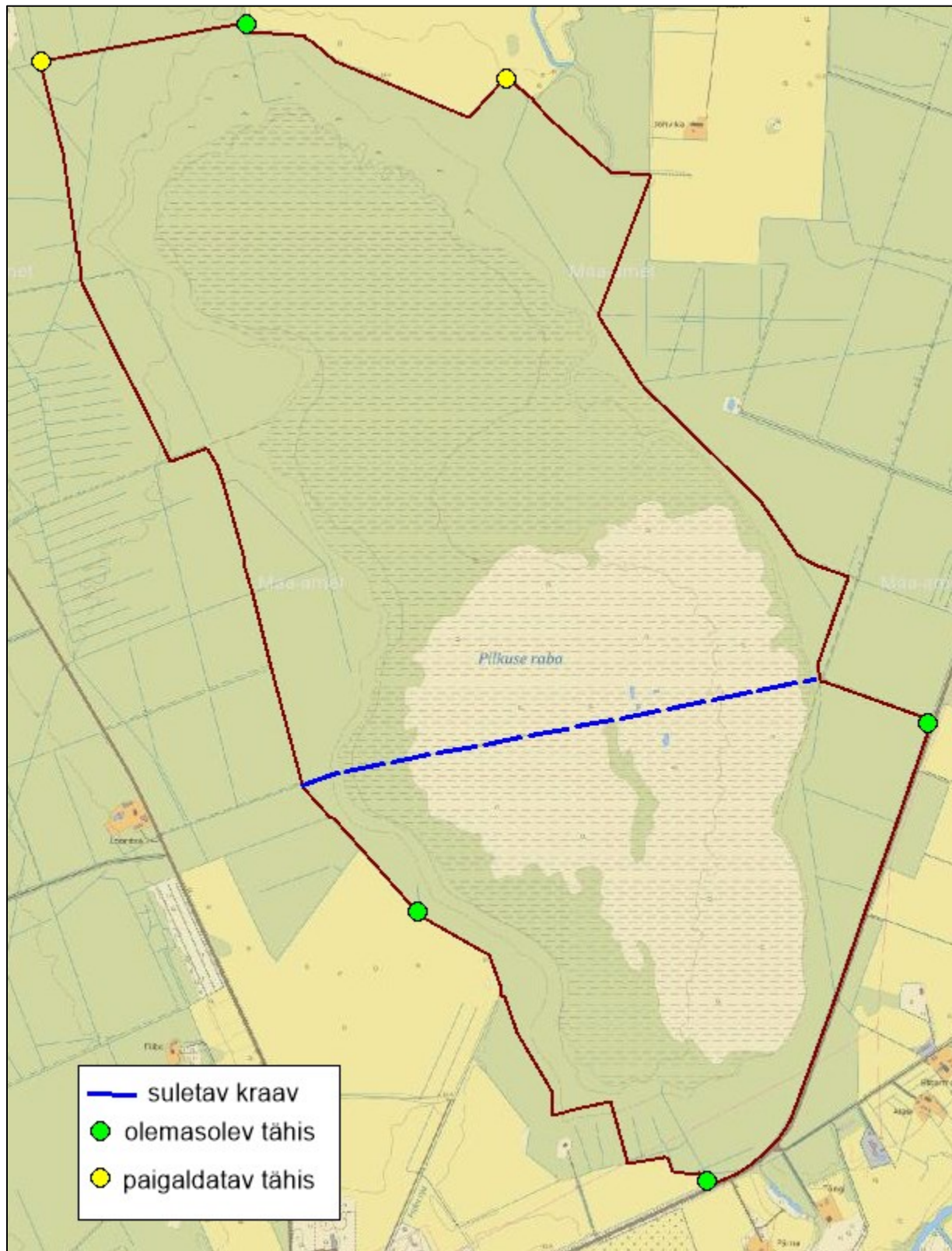
⁵ Seletuskirjaga saab tutvuda Keskkonnaministeeriumi veebilehel www.envir.ee.

Jüri Ratas
Peaminister

Siim Kiisler
Keskkonnaminister

Heiki Loot
Riigisekretär

Lisa 2. Tegevused ja tähised Pilkuse maastikukaitsealal



Lisa 3. Väärtuste koondtabel

Väärtus	Kaitse-eesmärk 30 a perspektiivis	Ohutegurid	Meetmed	Oodatavad tulemused kaitsekorraldusperioodi lõpuks
Väike-konnakotkas	Väike-konnakotka jaoks soodne elupaik on säilinud ja liik pesitseb kaitsealal	Väike-konnakotka elupaik asub vähekülastatavas piirkonnas sihtkaitsevööndis, millega on loodud väga head eeldused elupaiga säilimiseks ja liigi pesitsemiseks kaitsealal	-	Väike-konnakotka jaoks soodne elupaik on säilinud
Kanakull	Kanakulli jaoks soodne elupaik on säilinud ja liik pesitseb kaitsealal	Kanakulli elupaik asub sihtkaitsevööndis, millega on loodud väga head eeldused elupaiga säilimiseks ja liigi pesitsemiseks kaitsealal	-	Kanakulli jaoks soodne elupaik on säilinud ja liik pesitseb kaitsealal
Vanad loodusmetsad (9010*)	Vanad loodusmetsad on säilinud 3,5 ha-l esinduslikkusega vähemalt B ja 19 ha-l esinduslikkusega C	Elupaigatüüp asub sihtkaitsevööndis ja sealne kaitsekord on piisav elupaigatüübi säilimiseks	-	Vanad loodusmetsad on säilinud 3,5 ha-l esinduslikkusega B ja C
Rohunditerikkad kuusikud (9050)	Rohunditerikkad kuusikud on säilinud 13,9 ha-l esinduslikkusega vähemalt B	Elupaigatüüp asub sihtkaitsevööndis ja sealne kaitsekord on piisav elupaigatüübi säilimiseks	-	Rohunditerikkad kuusikud on säilinud 13,9 ha-l esinduslikkusega B

Soostuvad ja soo-lehtmetsad (9080*)	Soostuvad ja soo-lehtmetsad on säilinud 22,5 ha-l esinduslikkusega vähemalt B ja 2,2 ha-l esinduslikkusega C	Elupaigatüüp asub sihtkaitsevööndis ja sealne kaitsekord on piisav elupaigatüübi säilimiseks	-	Soostuvad ja soo-lehtmetsad on säilinud 22,5 ha-l esinduslikkusega B ja C
Siirdesoo- ja rabametsad (91D0*)	Siirdesoo- ja rabametsad on säilinud 48,3 ha-l esinduslikkusega vähemalt B ja 6,5 ha-l esinduslikkusega C	Elupaigatüüp asub sihtkaitsevööndis ja sealne kaitsekord on piisav elupaigatüübi säilimiseks	-	Siirdesoo- ja rabametsad on säilinud 48,3 ha-l esinduslikkusega B ja C
Rabad (7110*) ja nokkheinakooslused (7150)	Rabad on säilinud 148 ha-l esinduslikkusega vähemalt B. Nokkheinakooslused esinevad kompleksis rabadega	Elupaigatüüpi keskelt risti läbiv kraav on looduslikku veerežiimi rikkunud	Raba keskelt risti läbiva kraavi sulgemine	Rabad on säilinud 148 ha-l esinduslikkusega B. Nokkheinakooslused esinevad kompleksis rabadega
Siirde- ja õõtsiksood (7140)	Siirde- ja õõtsiksood on säilinud 13 ha-l esinduslikkusega vähemalt B	Elupaigatüüp asub sihtkaitsevööndis ja sealne kaitsekord on piisav elupaigatüübi säilimiseks	-	Siirde- ja õõtsiksood on säilinud 13 ha-l esinduslikkusega B