



KESKKONNAAMET

# Nässuma hoiuala kaitsekorralduskava 2014-2023



Euroopa Liit  
Euroopa  
Regionaalarengu Fond



Eesti tuleviku heaks

## SISUKORD

LÜHENDID .....	5
1. SISSEJUHATUS .....	6
1.1. Ala iseloomustus .....	6
1.2. Maakasutus .....	7
1.3. Huvigrupid .....	8
1.4. Kaitsekord .....	9
1.5. Uuritus.....	9
1.5.1. Läbiviidud inventuurid ja uuringud .....	9
1.5.2. Riiklik seire.....	10
1.5.3. Inventuuride ja uuringute vajadus.....	11
2. VÄÄRTUSED JA KAITSE-EESMÄRGID .....	12
2.1. Elustik .....	12
2.1.2. Linnustik .....	12
2.1.2.1. Punaselg-õgija ( <i>Lanius collurio</i> ).....	14
2.1.2.2. Vööt-põõsalind ( <i>Sylvia nisoria</i> ).....	15
2.1.2.3. Punajalg-tilder ( <i>Tringa totanus</i> ) .....	15
2.2. Kooslused.....	16
2.2.1. Rannaniidud (1630*) .....	18
2.2.2. Lubjarikkal mullal kuivad niidud (6210*).....	19
2.2.3. Lood (6280*).....	20
2.2.4. Puisniidud (6530*) .....	21
2.2.5. Lääne-mõõkrohuga lubjarikkad madalsood (7210*) .....	22
3. ALA JA SELLE VÄÄRTUSTE TUTVUSTAMINE NING KÜLASTUSKORRALDUS .....	23
4. KAVANDATAVAD KAITSEKORRALDUSLIKUD TEGEVUSED JA EELARVE .....	24
4.1. Tegevuste kirjeldus .....	24

4.1.1. Riiklik seire.....	24
4.1.2. Poollooduslike koosluste hooldamine.....	24
4.1.3. Poollooduslike koosluste taastamine .....	26
4.1.4. Tähiste paigaldamine .....	28
4.1.5. Inventuurid.....	28
4.1.6. Kaitse-eesmärkide muutmine.....	29
4.1.7. Uue kaitsekorralduskava koostamine .....	29
4.2. Eelarve .....	30
5. KAITSEKORRALDUSE TULEMUSLIKKUSE HINDAMINE .....	33
KASUTATUD KIRJANDUS .....	35
LISAD.....	36
Lisa 1. Väljavõte Vabariigi Valitsuse määrusest 27.07.2006 nr 176 Hoiualade kaitse alla võtmine Saare maakonnas.....	36
Lisa 2. Väärtuste koondtabel.....	38
Lisa 3. Loomühikute arvestamine ja poollooduslike koosluste hooldamiseks vajalikud loomühikud .....	41
Lisa 4. Nässuma hoiuala kaitse-eesmärkide muutmine .....	42

Vastavalt looduskaitseaduse §-le 25 on kaitsekorralduskava hoiualade ja kaitsealade alapõhise kaitse korraldamise aluseks.

Kaitsekorralduskava kinnitab Keskkonnaameti peadirektor. Teave kaitsekorralduskava kinnitamise kohta avalikustatakse Keskkonnaameti kodulehel.

Käesoleva Nässuma hoiuala kaitsekorralduskava (edaspidi *KKK*) eesmärk on:

- anda lühike ülevaade kaitstavast alast (edaspidi *ala*) selle kaitsekorrast, kaitse-eesmärkidest, rahvusvahelisest staatusest, maakasutusest, huvigruppidest ning alal läbiviidavast riiklikust seirest;
- analüüsida ala eesmärke ning anda hinnang iga põhiväärtuseks oleva liigi, elupaiga vm väärtuse seisundile;
- arvestades alale seatud eesmärke määrata mõõdetavad kaitse-eesmärgid ja kaitsekorralduse oodatavad tulemused kaitsekorraldusperioodi lõpuks ning 30 aasta perspektiivis;
- anda ülevaade peamistest väärtusi mõjutavatest teguritest, kirjeldada kaitseks vajalikke meetmeid koos oodatavate tulemustega;
- määrata põhiväärtuste säilimisele, taastamisele ja tutvustamisele suunatud kaitsekorralduslike tegevuste elluviimise plaan koos tööde mahu, koha, ulatuse kirjelduse ja orienteeruva maksumusega;
- luua alusdokument kaitseala kaitsekorralduslike tööde elluviimiseks ja rahastamiseks.

Kaitsekorralduskava koostamisel viidi läbi kaasamiskoosolek 18. septembril 2012 Pihla vallamajas.

Kava koostamist koordineeris Keskkonnaameti Hiiu-Lääne-Saare regiooni kaitse planeerimise spetsialist Kadri Paomees (tel: 452 7764, e-post: [kadri.paomees@keskkonnaamet.ee](mailto:kadri.paomees@keskkonnaamet.ee)).

Kaitsekorralduskava koostas OÜ Consultare töörühm Kristo Kiikeri juhtimisel (tel: 452 4995, e-post: [info@consultare.ee](mailto:info@consultare.ee)).

KAITSEKORRALDUSKAVA ON VALMINUD „RIIKLIKU STRUKTUURIVAHENDITE KASUTAMISE STRATEEGIA 2007-2013“ JA SELLEST TULENEVA „ELUKESKKONNA ARENDAMISE RAKENDUSKAVA“ PRIORITEETSE SUUNA „SÄÄSTVA KESKKONNAKASUTUSE INFRASTRUKTUURIDE JA TUGISÜSTEEMIDE ARENDAMINE“ MEETME „KAITSEKORRALDUSKAVADE JA LIIKIDE TEGEVUSKAVADE KOOSTAMINE LOODUSE MITMEKESISUSE SÄILITAMISEKS“ PROGRAMMI ALUSEL EUROOPA REGIONAALARENGU FONDI VAHENDITEST.

## LÜHENDID

EELIS – Eesti Looduse Infosüsteem

HA – hoiuala

KE – kaitse-eesmärk

KK – kaitsekategooria

KA – Keskkonnaamet

KKK – kaitsekorralduskava

LoA – loodusala

LoD – loodusdirektiiv

PLK – poollooduslik kooslus

RMK – Riigimetsa Majandamise Keskus

# 1. SISSEJUHATUS

## 1.1. ALA ISELOOMUSTUS

Nässuma hoiuala hõlmab Sutu lahe põhjakaldal olevaid alasid kokku 272,6 hektaril (joonis 1). Hoiuala kuulub Nässumaa loodusala koosseisu. Hoiuala ja loodusala piirid üldjoontes ühtivad. Loodusala pindala on siiski 0,1 ha võrra suurem, mis tuleb väikestest erinevustest piiri kulgemisel.

Nässuma hoiuala on kaitse alla võetud Vabariigi Valitsuse 18. mai 2007. a määrusega nr 156 „Vabariigi Valitsuse 27. juuli 2006. a määruse nr 176 „Hoiualade kaitse alla võtmine Saare maakonnas“ muutmine“.

Administratiivselt asub hoiuala Pihtla valla Rannaküla, Leina, Nässuma ja Sutu külas. Asustuse struktuur on piirkonnas hajus. Hoiuala on osa Saaremaa lõunarannikule iseloomulikust pärandkultuurmaastikust, kus vastavalt rannatüüpidele vahelduvad erinevad poollooduslikud kooslused. Ajalooliselt on mereäärseid alasid kasutatud peamiselt karjatamiseks ja roolõikuseks.

Nässuma hoiuala ja Nässumaa loodusala õigusaktidega määratud kaitse-eesmärgid (lisa 1) on esitatud tabelis 1.

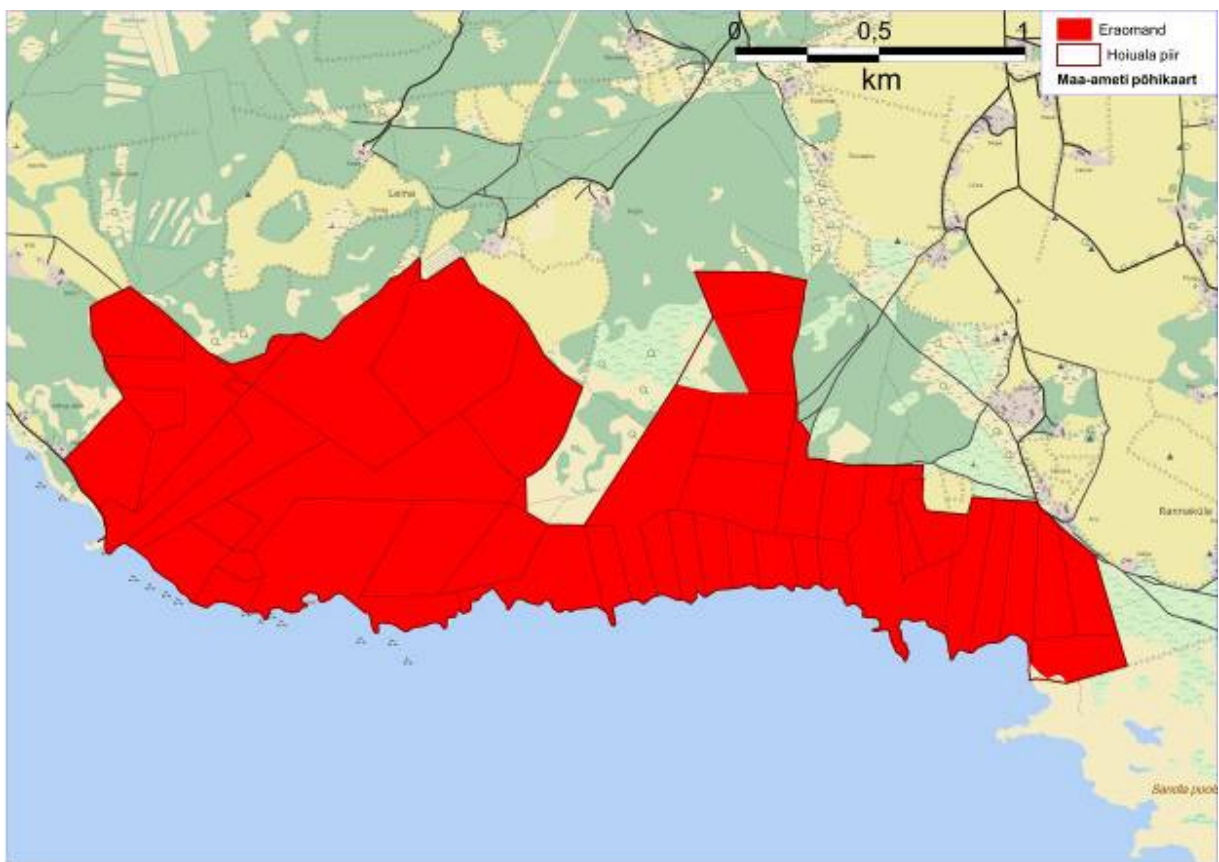
Tabel 1. Nässuma hoiuala ja Nässumaa loodusala kaitse-eesmärgid

Ala nimetus	Nässuma hoiuala	Nässumaa loodusala
Kaitse-eesmärgid	Nõukogu direktiivi 92/43/EMÜ I lisa nimetatud elupaigatüüpide – rannaniitude (1630*), lubjarikkal mullal kuivade niitude (6210*), loodude (6280*), puisniitude (6530*), lääne-mõõkrohuga lubjarikaste madalsoode (7210*) kaitse ning III kaitsekategooria linnuliikide – väikekirjurähni ( <i>Dendrocopus minor</i> ), rästasroolinnu ( <i>Acrocephalus arundinaceus</i> ), võõtpõõsalinnu ( <i>Sylvia nisoria</i> ) ja punaselg-õgija ( <i>Lanius collurio</i> ) elupaikade kaitse.	Kaitstavad elupaigatüübid on püsitaimestuga kivirannad (1220), rannaniidud (1630*), lubjarikkal mullal kuivad niidud (6210*, olulised orhideede kasvualad), lood (6280*), puisniidud (6530*) ja lääne-mõõkrohuga lubjarikkad madalsood (7210*).

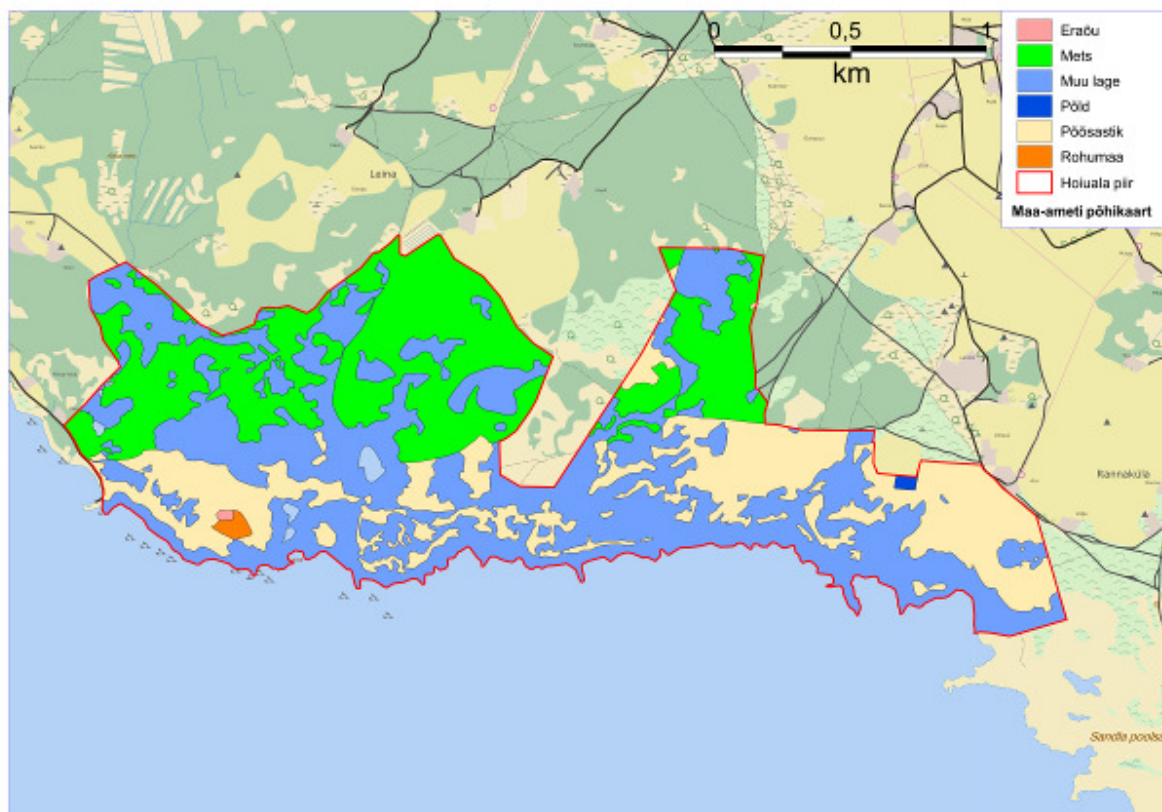
## 1.2. MAAKASUTUS

Hoiualal on maakatastris registreeritud 268,8 ha ehk u 99% hoiuala maismaaosast. Kokku on hoiualal 45 katastriüksust. Katastriüksuse keskmine suurus on 6 ha. Kogu hoiuala maakatastrisse kantud maa on eraomandis (joonis 1). Jätkuvalt riigi omandis olevat maad on 3,8 ha.

Maakasutuse sihtotstarbelt on valdavalt tegemist maatulundusmaaga. Elamumaa sihtotstarbega on 3 katastriüksust kogupindalaga 5,8 ha. Kõlvikutest on enam levinud mets, põõsastik ja muu lage (joonis 2).



Joonis 1. Hoiuala asend ja maa jaotus vastavalt omandivormile



Joonis 2. Hoiuala maa kõlvikuline jaotus

### 1.3. HUVIGRUPID

- **Keskkonnaamet** – kaitseala valitseja. Keskkonnaameti eesmärk on tagada ala eesmärgiks olevate väärtuste soodne seisund.
- **Keskkonnainspeksioon** – keskkonnajäreldvalve teostaja hoiualal.
- **Poollooduslike koosluste hooldajad** – huvitatud loomakasvatusest, poollooduslike koosluste hooldusest ja sellega seotud toetustest.
- **RMK** – loodushoiutööde läbiviija riigi maadel, piiritähiste paigaldaja ja hooldaja.
- **Pihla vald** – huvitatud oma territooriumi tasakaalustatud arengust ja elanike heast käekäigust.
- **Maaomanikud ja kohalikud elanikud** – huvitatud oma maa heaperemehelikust kasutamisest ja elukeskkonna paranemisest.



## 1.4. KAITSEKORD

Hoiuala kaitse on reguleeritud looduskaitseaduse paragrahvis 32 (vt lisa 1). Hoiualal on keelatud nende elupaikade ja kasvukohtade hävitamine ja kahjustamine, mille kaitseks hoiuala moodustati ning kaitstavate liikide oluline häirimine, samuti tegevus, mis seab ohtu elupaikade, kasvukohtade ja kaitstavate liikide soodsa seisundi.

Hoiualal kavandatava tegevuse mõju elupaikade ja liikide seisundile hinnatakse keskkonnamõju hindamise käigus või vastava teatise menetlemisel. Looduskaitseaduse kohaselt peab hoiuala piires asuva kinnisasja valdaja esitama hoiuala valitsejale teatise järgmiste tegevuste kavandamise korral:

- 1) tee rajamine;
- 2) loodusliku kivimi või pinnase teisaldamine;
- 3) veekogude veetaseme ja kaldajoone muutmine;
- 4) biotsiidi ja taimekaitsevahendi kasutamine;
- 5) loodusliku ja poolloodusliku rohumaa ning poldri kultiveerimine ja väetamine;
- 6) puisniiduilmelisel alal asuvate puude raiumine;
- 7) maaparandussüsteemi rajamine ja rekonstrueerimine.

Lisaks kehtivad hoiualal looduskaitseaduse paragrahvist 14 tulenevad üldised kitsendused:

Hoiualal ei või ilma kaitstava loodusobjekti valitseja nõusolekuta:

- 1) muuta katastriüksuse kõlvikute piire ega kõlviku sihtotstarvet;
- 2) koostada maakorralduskava ja teostada maakorraldustoiminguid;
- 4) kehtestada detailplaneeringut ja üldplaneeringut;
- 5) anda nõusolekut väikeehitise, sealhulgas lautri või paadisilla ehitamiseks;
- 6) anda projekteerimistingimusi;
- 7) anda ehitusluba;
- 8) rajada uut veekogu, mille pindala on suurem kui viis ruutmeetrit, kui selleks ei ole vaja anda vee erikasutusluba, ehitusluba või nõusolekut väikeehitise ehitamiseks;
- 9) jahiulukeid lisaöötä.

## 1.5. UURITUS

### *1.5.1. LÄBIVIIDUD INVENTUURID JA UURINGUD*

Hoiualal on teostatud Euroopa nõukogu direktiivi 92/43/EMÜ looduslike elupaikade ning loodusliku loomastiku ja taimestiku kaitse kohta I lisas nimetatud elupaigatüüpide inventuurid

1999. aastal (osaliselt Silvia Sepp ja Priit Holtsmann ning osaliselt Toomas Kukk ja Bert Holm). Koos KKK koostamisega teostati haudelinnustiku inventuur Mati Martinsoni poolt 2012. aastal.

### 1.5.2. RIIKLIK SEIRE

1. Haned, luigid, sookurg: Nässumaa seirejaam (koodiga SJA2900000), asub meres väljaspool hoiuala piire (kajastab ka hoiualale jäävaid linde).

Hanede seire eesmärgiks on Eestis pesitsevate ja/või läbirändavate hanepopulatsioonide leviku, arvukuse ja seisundi järjepidev jälgimine nende kaitse ja kasutuse (jahipidamise) riiklikuks korraldamiseks. Seiratakse kõiki meil esinevaid hanede ja laglede liike, kuid peatähelepanu on pööratud hallhane (*Anser anser*) ja valgepõsk-lagle (*Branta leucopsis*) seirele. Mõlemad liigid on meil arvukad läbirändajad. Peale selle on nad ka probleemi liigid, põhjustades kahjustusi põllumajanduses. Seetõttu tuleb jälgida nende poolt tekitatud kahjustusi ning leida lahendusi kahjustuste vähendamiseks ja probleemi lahendamiseks. Hanede seire põhimeetodiks on rahvusvaheliselt koordineeritud üldloendused kindlatel kuupäevadel. Seiresamm on kolm aastat, kuid võimalusel tehakse loendusi ka vaheaastatel.

2. Ohustatud taimekoosluste (Natura 2000 kooslused) seire.

Haruldaste ja ohustatud koosluste ehk Natura 2000 koosluste seire keskendub olulisematele elupaigatüüpidele Eestis: loopealsed, nõmmed/ liivikud, pärisaruniidud (sh puisniidud), rannaniidud, rabad, madalsood, arumetsad jt.

Nässumaa hoiualal toimub selle seire raames Nässumaa rannaniidu seire. Seirejaama hoiualal ei ole märgitud, kuid seirearuannetes on rannaniit kajastatud. Igal aastal valitakse välja rannaniidud, kus seire toimub, seega kindlat intervalli teada ei ole.

Vaatlustel lähtutakse seisundi hinnangust, mis annab ülevaate kooslusesse kuuluvate haruldaste ja ohustatud liikide, nende populatsioonide ja koosluste endi kui terviku seisundi kohta. Seire käigus täidetakse seiretööde läbiviija poolt vastavale kooslusetüübile väljatöötatud andmevorm, kuhu muuhulgas märgitakse uuritava ala looduskaitse väärtus, hinnang funktsioonide säilimisele, ala ohustatusele, olemasoleva inimõju laad ning tugevus jne. Seire eesmärgiks on võimalikult ulatusliku ülevaate saamine ohustatud ja haruldaste taimekoosluste seisundist, mis võimaldaksid Eestil edukalt täita ka Natura 2000 looduskaitse meetme aruandluse kohustust. Selline seiremeetod annab pideva ülevaate elustiku seisundist- milliste liikide ja koosluste seisund on stabiilne, millistel paranev ja millistel halvenev. Lisaks võimaldab seisundiseire varakult teada anda olulistest muudatustest eluslooduses, hoiatada ohtlikest tendentsidest või mõjuritest, mis võivad viia liikide või koosluste kadumiseni.

### *1.5.3. INVENTUURIDE JA UURINGUTE VAJADUS*

Kaitsekorraldusperioodi lõpus tuleb tulemusseire eesmärgil läbi viia elupaigatüüpide inventuur, et selgitada rakendatud kaitsemeetmete tõhusus (vt pt 4.1.5. ja joonis 7). Lisaks tuleb inventeerida seni inventeerimata alad u 35 ha ulatuses (vt joonis 3) ja välja selgitada püsitaimestuga randade (1220) esinemise ulatus alal.

## 2. VÄÄRTUSED JA KAITSE-EESMÄRGID

### 2.1. ELUSTIK

Hoiuala kaitse-eesmärkidenä on nimetatud III kaitsekategooria linnuliikide – väike-kirjurähni (*Dendrocopus minor*), vööt-põõsalinnu (*Sylvia nisoria*) ja punaselg-õgija (*Lanius collurio*) elupaikade kaitset ning rästas-roolinnu (*Acrocephalus arundinaceus*) elupaikade kaitset. KKK koostamise käigus teostati haudelinnustiku inventuur, mille põhjal võib väita, et hoiuala linnustik ei ole kuigi liigirikas. Kaitstavatest ja Linnudirektiivi I lisas nimetatud liikidest on esindatud vööt-põõsalind (*Sylvia nisoria*) ja punaselg-õgija (*Lanius collurio*). Nässuma rannaniit on ka rändeageks peatuspaigaks valgepõsk-lagledele (*Branta leucopsis*). Väärtuste koondtabel on esitatud lisas 2.

EELIS-e andmetel hoiualal kaitstavaid taimeliike ei esine. Arvestades hoiuala kaitse-eesmärgina nimetatud elupaigatüüpide iseloomu, esineb alal tõenäoliselt ka kaitstavaid taimeliike. Näiteks loopealsetel, lubjarikkal mullal kuivadel niitudel ja puisniitudel käpalisi ning lääne-mõökrohuga lubjarikkal madalool lääne-mõökrohtu.

#### 2.1.2. LINNUSTIK

Inventuuriga tuvastati kokku 9 linnuliiki, valdavalt on need mere- ja rannikelupaikadega seotud liigid (tabel 2). Hoiuala kaitse-eesmärgina nimetatud liikidest ei registreeritud 2012. aastal väike-kirjurähni (*Dendrocopus minor*) ja rästas-roolindu (*Acrocephalus arundinaceus*), ka EELIS-ses ja muudes andmebaasides (eElurikkus, Linnuatlas) puuduvad andmed nende esinemise kohta hoiualal. Kaitsekorralduskavaga tehakse ettepanek nimetatud liikide kaitse-eesmärkidest välja arvamiseks (pt 4.1.6.).

Suurima arvukusega on alal naerukajakas (*Larus ridibundus*) (6 paari), kiivitaja (*Vanellus vanellus*) (6 paari), punajalg-tilder (*Tringa totanus*) (5 paari). Suhteliselt arvukalt on esindatud ka loopealsete tunnusliigid vööt-põõsalind (*Sylvia nisoria*) ja punaselg-õgija (*Lanius collurio*) (mõlemad III KK, LiD I lisa). Punajalg-tildrit (*Tringa totanus*) esineb alal 5 paari ja liik on piisava esinduslikkusega (arvukusega) hoiualal, seega tuleb kaaluda punajalg-tildri kaitse-eesmärgiks seadmist (pt 4.1.6.). Tegemist on tüüpilise rannaniidu liigiga, kes on ühtlasi ka rannaniidu hooldatuse indikaatorliik.

Nässuma rannaniit on olnud rändeageks peatuspaigaks valgepõsk-lagledele (*Branta leucopsis*). Hanede seire aruannete põhjal peatus kevadrände ajal rannaniidul 2002. aastal 175 valgepõsk-laglet, 2005. aastal 660 valgepõsk-laglet, 2008. aastal 40 valgepõsk-laglet ja 2011. aastal mitte ühtki. Arvukuse langus võib olla tingitud rannaniidu seisundi halvenemisest. Rannaniitude seire 2011. aasta aruande põhjal on Nässuma rannaniit karjatatav veistega, kuid karjatamiskoormus on

liiga väike ja niit on praegu koosluse seisukohast vaadates väikese kuni keskmise väärtusega. Niiskemates ja madalamates niiduosades domineerib kas pilliroog või sinihelmikas, kõrgematel osadel roog-aruhein ja harilik orashein. Niisked osad on seega üsna liigivaesed, kõrgemad veidi paremas seisus. Olukorda parandaks karjatamiskoormuse tõstmine.

Tabel 2. Nässuma hoiuala linnustik

Liik	Pesitsevaid paare 2012	Rändel peatuvaid isendeid (2008)	LiD I	KK	KE	LoA
Valgepõsk-lagle ( <i>Branta leucopsis</i> )	-	40	I	III	Ei	Ei
Kühmnokk-luik ( <i>Cygnus olor</i> )	1				Ei	Ei
Rääkspart ( <i>Anas strepera</i> )	2				Ei	Ei
Naerukajakas ( <i>Larus ridibundus</i> )	6				Ei	Ei
Punajalg-tilder ( <i>Tringa totanus</i> )	5			III	Ei	Ei
Kalakajakas ( <i>Larus canus</i> )	2				Ei	Ei
Kiivitaja ( <i>Vanellus vanellus</i> )	6				Ei	Ei
Punaselg-õgija ( <i>Lanius collurio</i> )	2		I	III	Jah	Ei
Vööt-põõsalind ( <i>Sylvia nisoria</i> )	5		I	III	Jah	Ei
Hiireviu ( <i>Buteo buteo</i> )	1			III	Ei	Ei
Väike-kirjurähn ( <i>Dendrocopus minor</i> )	-	-			Jah	Ei
Rästas-roolind ( <i>Acrocephalus arundinaceus</i> )	-	-			Jah	Ei

### 2.1.2.1. Punaselg-õgija (*Lanius collurio*)

III kat; LiD I, KE – jah, LiA – ei.

Punaselg-õgija on meil tavaline haudelind (40000-60000 paari), kes pesitseb poolavamaastikul (võsastikes, kadastikes, metsaservades, raiesmikel jm.). Kevadel saabub ta meile mais, sügisel lahkub septembris.

Kaitse-eesmärk:

- Pikaajaline (30 aasta) kaitse-eesmärk on pesitsevate linnuliikide elupaikade säilimine negatiivse inimõjuga. Arvukus (vähemalt 2 paari) ei ole võrreldes 2012. aastaga vähenenud (tabel 2).

- Kaitsekorraldusperioodi kaitse-eesmärk on pesitsevate linnuliikide elupaikade säilimine negatiivse inimõjuga. Arvukus (vähemalt 2 paari) ei ole võrreldes 2012. aastaga vähenenud (tabel 2).

Mõjutegurid ja meetmed:

- poollooduslike koosluste kinnikasvamine (pesitseb avatud või poolavatud maastikes), mille tulemusena minetavad need lindude pesitsuspaigana oma atraktiivsuse.

Leevendav meede: PLK hooldus (pt 4.1.2.).

### **2.1.2.2. Vööt-põõsalind (*Sylvia nisoria*)**

III kat; LiD I, KE –jah, LiA – ei

Vööt-põõsalind on Lääne-Eestis tavaline, mujal suhteliselt harv ja lokaalselt levinud haudelind (15000-25000 paari). Elutseb kadastikes, loopealsetel, põõsastunud niitudel ja põõsasluhtadel. Kevadel saabub meile mais, sügisel lahkub septembris.

Kaitse-eesmärk:

- Pikaajaline (30 aasta) kaitse-eesmärk on pesitsevate linnuliikide elupaikade säilimine negatiivse inimõjuga. Arvukus (vähemalt 5 paari) ei ole võrreldes 2012. aastaga vähenenud (tabel 2).
- Kaitsekorraldusperioodi kaitse-eesmärk on pesitsevate linnuliikide elupaikade säilimine negatiivse inimõjuga. Arvukus (vähemalt 5 paari) ei ole võrreldes 2012. aastaga vähenenud (tabel 2).

Mõjutegurid ja meetmed:

- poollooduslike koosluste kinnikasvamine, mille tulemusena minetavad need lindude pesitsuspaigana oma atraktiivsuse.

Leevendav meede: PLK hooldus (pt 4.1.2.).

### **2.1.2.3. Punajalg-tilder (*Tringa totanus*)**

III kat; KE – ei, LiA – ei

Punajalg-tilder on meie randadel tavaline ja sisemaal soodes ning luhtadel väiksearvuline haudelind, pesitsejate arvuks hinnatakse Eestis 5000-7000 paari. Kevadel saabub aprillis, sügisel lahkub septembris. On teada üksikud talvitamisjuhud.

Kaitse-eesmärk:

- Pikaajaline (30 aasta) kaitse-eesmärk on pesitsevate linnuliikide elupaikade säilimine negatiivse inimõjuta. Arvukus (vähemalt 5 paari) ei ole võrreldes 2012. aastaga vähenenud (tabel 2).
- Kaitsekorraldusperioodi kaitse-eesmärk on pesitsevate linnuliikide elupaikade säilimine negatiivse inimõjuta. Arvukus (vähemalt 5 paari) ei ole võrreldes 2012. aastaga vähenenud (tabel 2).

Mõjutegurid ja meetmed:

- poollooduslike koosluste kinnikasvamine, mille tulemusena minetavad need lindude pesitsuspaigana oma atraktiivsuse.

Leevendav meede: PLK hooldus (pt 4.1.2.).

## 2.2. KOOSLUSED

Loodusdirektiivi eesmärgiks on kaitsta biotoope mitte ainult kui teatud looma- ja taimeliikide elupaiku/kasvukohti, vaid kui omaette väärtust. Oluliseks peetakse elupaigatüüpe, mis on oma loodusliku levila piires kadumisohtu, mille levila on piiratud või mis silmapaistvalt esindavad elupaikade tüüpilisi omadusi vähemalt ühes biogeograafilises piirkonnas. Esmatähtsate elupaigatüüpide hulka kuuluvad need, mille kaitse tagamiseks on Euroopa Liidul eriline vastutus seoses sellega, et suur osa antud elupaikade levilast paikneb liikmesriikide territooriumil.

Hoiuala elupaigatüüpe inventeeriti loodusala moodustamisel 1999. ja 2002. aastal kokku 237 ha ulatuses (tabel 3, joonis 3). Elupaigatüübina määratlemata on 35,5 ha, valdavalt on need roostikud.

Nässumaa loodusala eesmärgiks on ka püsitaimestuga kivirannad (1220), aga alal neid inventeeritud ei ole. Suure tõenäosusega elupaik alal esineb, aga selle ulatus alal tuleb välja selgitada.

Rannikelupaikadest on esindatud rannaniidud (1630\*). Peale rannaniitude väärivad märkimist ka teised hoiuala poollooduslikud kooslused. Loodusid (6280\*) on 82,7 ha, lääne-mõõkrohuga lubjarikkaid madalsoid (7210\*) 98,9 ha ja puisniite (6530\*) 42,3 ha. Väärtuste koondtabel on esitatud lisas 2.

Tabelis 3 on esitatud elupaigatüüpide pindalad ja nende katvus Nässumaa loodusalast vastavalt Natura standardandmebaasile.

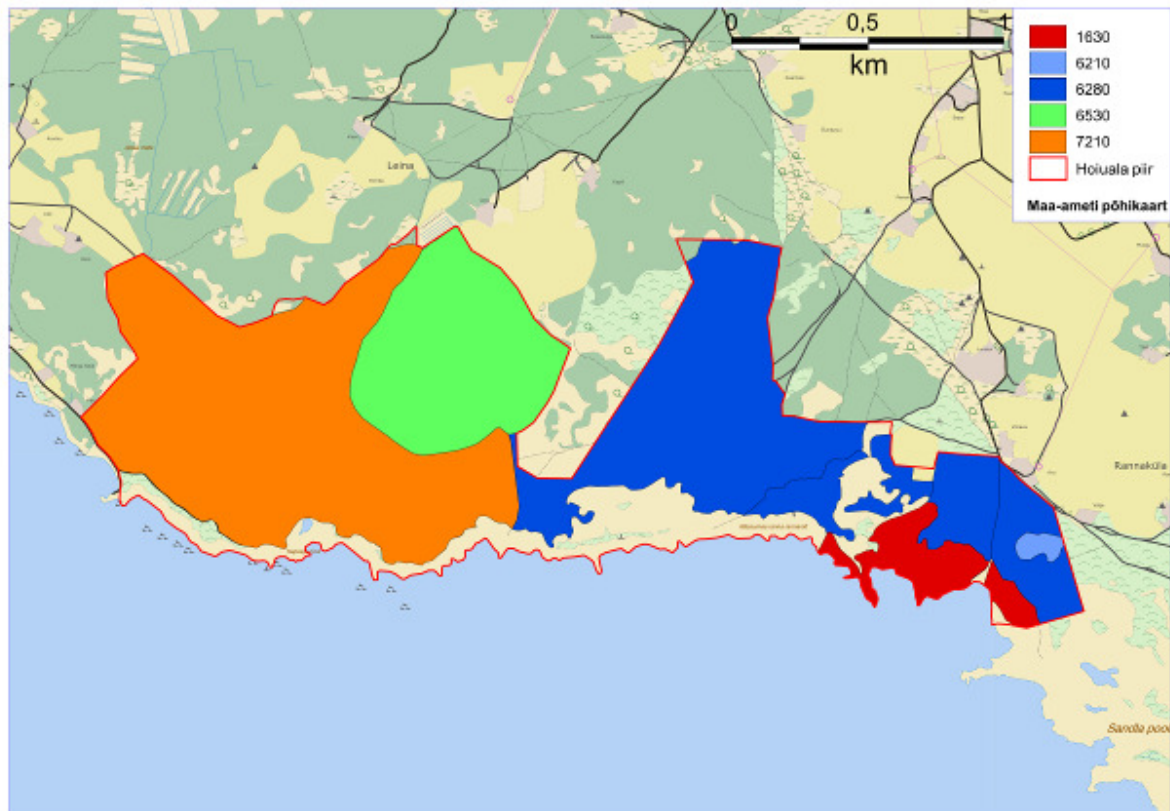


Tabel 3. Hoiuala kaitse-eesmärgina nimetatud ja hoiualal inventeeritud elupaigatüübid

Elupaigatüüp	Inventeeritud pindala (ha)	Katvus <sup>1</sup> (%)	Katvus (ha)	LoD I	KE	LoA	Esinduslikkus <sup>2</sup>
Püsitaimestuga kivirannad (1220)	-	-	-	Jah	Ei	Jah	-
Rannaniidud (1630*)	11,8	4,3	11,7	Jah	Jah	Jah	C
Lubjarikkal mullal kuivad niidud (6210*)	1,4	0,5	1,3	Jah	Jah	Jah	B
Lood (6280*)	82,7	30,3	82,6	Jah	Jah	Jah	C
Puisniidud (6530*)	42,3	15,5	42,3	Jah	Jah	Jah	C
Lääne-mõõkrohuga lubjarikkad madalsood (7210*)	98,8	36,2	98,7	Jah	Jah	Jah	C
Kokku	237						

<sup>1</sup> Vastavalt Nässumaa loodusala standardsele andmevormile.

<sup>2</sup> Loodusliku elupaigatüübi esinduslikkuse aste antud alal. A: väga esinduslik, B: esinduslik, C: keskmine, kuid veel arvestatav esinduslikkus.



Joonis 3. Elupaigatüübid Nässuma hoiualal

### 2.2.1. RANNANIIDUD (1630\*)

LoD I, KE – jah, LoA – jah

Rannaniitudeks nimetatakse botaanilises mõttes mere kaldal suuremal või vähemal määral soolase merevee mõju all asuvaid niite (zooloogiliselt võib rannaniitude mõistet laiendada ka soolase merevee mõjust eemal olevatele niitudele). Vastavalt kõrgusele merepinnast ja sellest tulenevalt merevee mõju tugevusele jagatakse rannik subsaliinseks, saliinseks ja suprasaliinseks vööndiks. Subsaliinne vöönd on alaliselt või pikka aega üle ujutatud rannaala, kus taimede alumised osad on alaliselt vees; saliinne vöönd on merevee mõjupiirkonnas lainetuse või kõrgvee ajal; suprasaliinsele vööndile mere mõju tavaliselt enam ei ulatu. Lisaks mõjutavad rannikutaimestikku veel tuulte, lainete ja jää mehaaniline toime. Sellest tulenevalt on mereranniku taimkattele reeglina iseloomulik vööndilisus. Traditsiooniliselt on neid niite kasutatud karjatamiseks, vähem niitmiseks (Kukk, 2004, Talvi&Talvi, 2012).

Hoiuala idaosas on üks 11,8 ha suurune rannaniit. Ligikaudu poolel rannaniidust karjatatakse, kuid karjatamiskoormus ja -ulatus ei ole piisav. Rannaniitude seire 2011. aasta aruande kohaselt

on Nässuma rannaniit karjatatav veistega, kuid karjatamiskoormus on liiga väike ja niit on praegu koosluse seisukohast vaadates väikese kuni keskmise väärtusega. Niiskemates ja madalamates niiduosades domineerib kas pilliroog või sinihelmikas, kõrgematel osadel roog-aruhein ja harilik orashein. Niisked osad on seega üsna liigivaesed, kõrgemad veidi paremas seisus. Olukorda parandaks karjatamiskoormuse tõstmine. Hoolduse kiirel taastamisel ja karjatamisel vähemalt 0,85 lü/ha on võimalik rannaniidu soodne seisund taastada.

Kaitse-eesmärk:

- Pikaajaline (30 aasta) kaitse-eesmärk on rannaniitude säilimine poollooduslike kooslustena vähemalt 11 ha ulatuses. Nässuma rannaniidul karjatatakse kogu ulatuses.
- Kaitsekorraldusperioodi kaitse-eesmärk on rannaniitude säilimine poollooduslike kooslustena vähemalt 11 ha ulatuses. Nässuma rannaniidul karjatatakse kogu ulatuses.

Mõjutegurid ja meetmed:

- Hoolduse puudumine ja roostiku pealetung.

Leevendav meede: rannaniitude taastamine peamiselt roolõikuse teel pt (4.1.3.), misjärel tuleb kiiresti alustada veistega karjatamist (vähemalt 0,85 lü/ha) (pt 4.1.2.).

### *2.2.2. LUBJARIKKAL MULLAL KUIVAD NIIDUD (6210\*)*

LoD I, KE – jah, LoA – jah

Kuivad lubjarikkad pärisaruniidud ja sürjaniidud on soontaimederikkad, nii taimestikult kui ka ökoloogilistelt tingimustelt on nad lähedased loorohumaadele. Majandamise lakates areneb sageli lopsakas kadastik. Üleminekud loopealne – aruniit – kadastik võivad olla raskesti määratletavad. Kasvukohatüüpi 6210 tuleks siiski võimalusel eelistatavalt majandada niitmise teel, erinevalt kahest teisest nimetatud kasvukohatüübist (Kukk, 2004).

Lubjarikkal mullal kuivad niidud (6210\*) paikneb ühe väikese alana loopealse sees kokku 1,4 hektaril (tabel 3). Kooslust hooldatakse osaliselt koos piirneva looga.

Kaitse-eesmärk:

- Pikaajaline (30 aasta) kaitse-eesmärk on lubjarikkal mullal kuivade niitude säilimine poollooduslike kooslustena vähemalt 1 ha ulatuses.
- Kaitsekorraldusperioodi kaitse-eesmärk on lubjarikkal mullal kuivade niitude säilimine poollooduslike kooslustena vähemalt 1 ha ulatuses.

Mõjutegurid ja meetmed:

- Hoolduse puudumine, kadastumine.

Leevendav meede: koosluse taastamine - harvendamine ja ka mändide väljaraaiumine (pt 4.1.3.) ning seejärel hooldamine – niitmine keskelt lahku või servast serva meetodil, hein riisuda ja ära vedada (pt 4.1.2.).

### 2.2.3. LOOD (6280\*)

LoD I, KE – jah, LoA – jah

Lood e alvarid on õhukesemullalised lubjarikkad niidud, millel puud ja põõsad praktiliselt puuduvad. Mullakihi tusedus võib ulatuda paarikümne sentimeetrini, kuid kohati võib see ka täielikult puududa ning taimkatet leidub sellistel juhtudel vaid kaljupragudes ja väiksemates lohkudes. Suveperioodil on iseloomulik aluspõhjani läbi kuivamine, samas kui kevaditi jääb paepealsele kauaks liigniiskus. Vaatamata ajutiselt väga ebasoodsatele kasvutingimustele on alvarite liigirikkus väga kõrge ja omapärane. Alvarite levik on maailmas väga piiratud, neid leidub Läänemere saartel (Gotlandil ja Ölandil Rootsis, Saaremaal, Hiiumaal, Muhus ja väiksematel saartel Eestis) ning Lääne- ja Põhja-Eesti rannikualal. Väiksemate laikudena leidub alvareid veel Rootsi mandriosas Västergötalandis, Ahvenamaal ja Venemaal Peterburi piirkonnas. Kui 1930tel aastatel hinnati alvarite kogupindalaks Eestis üle 40000 ha, siis viiskümmend aastat hiljem oli järele jäänud 16000 ha, millest omakorda veerand oli peaaegu kinnikasvanud (Kukk, 2004).

Lood (6280\*) on hoiuala pindalaliselt üks kõige ulatuslikum elupaigatüüp (kokku 82,7 ha, tabel 3) ning need haaravad enda alla pea kogu hoiuala idaosa. Ligikaudu 10 ha loodudest karjatatakse, mida on äärmiselt vähe. Kinnikasvamine kadakate ja mändidega on loodude jaoks peamine ohutegur. Kõik lood vajavad kadakate katvuse vähendamist ja karjatamise jätkamist või alustamist. Loopealse hooldamisel tuleb karjatada koormusega 0,2–1,0 lü/ha, hoides põõsastiku hõredana.

Kaitse-eesmärk:

- Pikaajaline (30 aasta) kaitse-eesmärk on loodude säilimine poollooduslike kooslustena vähemalt 82 ha ulatuses.
- Kaitsekorraldusperioodi kaitse-eesmärk on loodude säilimine poollooduslike kooslustena vähemalt 82 ha ulatuses.

Mõjutegurid ja meetmed:

- Loodude kinnikasvamine, kadakate ja mändide pealetung.

Leevendavad meetmed: kõik lood vajavad kadakate katvuse vähendamist (pt 4.1.3.) ja karjatamise jätkamist või alustamist (pt 4.1.2.). Loopealse hooldamisel tuleb karjatada koormusega 0,2-1,0 lü/ha, hoides põõsastiku hõredana (liituvusega 0-0,4) ning rohustu madalmurusena.

#### 2.2.4. PUISNIIDUD (6530\*)

LoD I, KE – jah, LoA – jah

Läänemere ümbruse puisniidud on metsavööndi üheks vanimaks inimese ja looduse vaheliste vastasmõjude tulemusel tekkinud ökosüsteemiks. Lubjarikastel puisniitudel leidub tavaliselt üle 50 soontaime liigi ruutmeetril, mis on tunduvalt rohkem kui üheski teises metsavööndi taimekoosluses. Puisniidud on regulaarselt niidetava rohustuga hõredad looduslikud puistud, kus metsa ja niidu valgustingimuste kombineerumine võimaldab omavahel konkureerida suurel hulgal liikidel. Väljanägemiselt ja ökoloogilistelt tingimustelt sarnanevad puisniidud parkidele, ent puisniidud on tunduvalt vanemad ja tekkinud algselt looduslikest kooslustest. Mitmesuguse liigilise koosseisuga puude ja põõsaste grupid võivad paikneda hõredamalt või tihedamalt, kuid iseloomulik ja oluline on niidukamara esinemine. Heas seisundis puisniidule on iseloomulik ka eririndelisuus ja erivanuselisuus. Kuna tavapäraselt kasutati puisniitudel kasvavat puitu tarbepuiduna ning raiuti valikuliselt, soodustas see puistu liigirikkust.

Hoiuala Leina külla jääval osal on inventeeritud 42,3 ha suurune puisniit (6530\*). Puisniit on tamme ja haava enamusega. Hetkel alal ei niideta, kuid 3,3 hektaril karjatatakse. Kuna tegemist on väikese alaga, siis pole otstarbekas seda ala puiskarjamaana eraldi kaitse-eesmärgiks seada. Antud ala tuleb määrata puisniidule kaasnevaks elupaigatüübiks puiskarjamaana. Vajalik on kooslust hooldada (pt 4.1.2.).

Kaitse-eesmärk:

- Pikaajaline (30 aasta) kaitse-eesmärk on puisniitude säilimine poollooduslike kooslustena vähemalt 42 ha ulatuses.
- Kaitsekorraldusperioodi kaitse-eesmärk on puisniitude säilimine poollooduslike kooslustena vähemalt 42 ha ulatuses.

Mõjutegurid ja meetmed:

- Puisniitude kinnikasvamine.

Leevendav meede: niitmine, vajadusel võsa ja järelkasvu eemaldamine (pt 4.1.2.).

### 2.2.5. LÄÄNE-MÕÕKROHUGA LUBJARIKKAD MADALSOOD (7210\*)

LoD I, KE – jah, LoA – jah

Mõõkrohu kooslus, väärtustatud eelkõige haruldase ja kaitsealuse mõõkrohu (*Cladium mariscus*) ohtra esinemise tõttu, kasvab 0,5-1,5 m sügavusel karbonaadirikkal turbalasundil, hästilagunenud madalsoomullal või savikal lubjarikkal lahe- või järvekaldal, kus põhjavesi püsib maapinna lähedal. Alad on üldiselt traditsiooniliseks majandamiseks liiga märjad ja püsivad hästi, kui tagada veerežiimi püsimine.

Lääne-mõõkrohuga lubjarikkad madalsood (7210\*) on hoiualal esindatud ühe 98,8 ha suuruse massiivina, mis hõlmab kogu hoiuala lääneosa. Madalsoid mõjutavad enim looduslikud protsessid - maakerge. Ohuteguriks võib olla kuivendamine ja sellega seotud niiskusrežiimi muutused. Keelatud on uute maaparandussüsteemide rajamine. Hoiuala lääneservas ja ühtlasi elupaigatüübi servas asub kraav ja võib tekkida vajadus selle hooldamiseks. Selliste tegevuste võimalikke mõjusid tuleb hinnata Natura (eel)hindamise käigus.

Kaitse-eesmärk:

- Pikaajaline (30 aasta) kaitse-eesmärk on lääne-mõõkrohuga lubjarikaste madalsoode säilimine kokku vähemalt 98 ha ulatuses. Looduslike protsesside toimel võib nende pindala muutuda.
- Kaitsekorraldusperioodi kaitse-eesmärk on lääne-mõõkrohuga lubjarikaste madalsoode säilimine kokku vähemalt 98 ha ulatuses. Looduslike protsesside toimel võib nende pindala muutuda.

Mõjutegurid ja meetmed:

+ Looduslikud protsessid

- Niiskusrežiimi muutmine, nt olemasolevate maaparandussüsteemide hooldus.

Leevendav meede: järelevalve. Maaparandussüsteemide hooldamisel tingimuste seadmine tagamaks madalsoode soodsa seisundi säilimist. Võimalikele veerežiimi muutmisele tegevustele peab eelnema keskkonnamõju (eel)hindamine, millega tehakse kindlaks võimalik mõju elupaigatüübi seisundile

### 3. ALA JA SELLE VÄÄRTUSTE TUTVUSTAMINE NING KÜLASTUSKORRALDUS

Nässuma hoiuala ei ole tähistatud ega ala väärtustest teavitavate infotahvlitega varustatud. Hoiuala külastamine on peamiselt juhuslik puhkajate või loodushuviliste poolt ja üldjuhul puudub ka vajadus informatsiooni jagamiseks. Informatsioon on vajalik eelkõige piirkonna turismitaludele, kodumajutajatele jt, kes korraldavad matku vmt.

Visioon 30 aasta perspektiivis – Nässuma hoiuala on osa Saaremaa pärandkultuurmaastikest, kus väärtustatakse poollooduslikke kooslusi ja nende elustikku.

Eesmärgid kaitsekorraldusperioodi lõpuks:

- Külalastatavates kohtades on olemas hoiuala tähised.
- Piirkonna turismiettevõtjad on informeeritud hoiuala väärtustest ja nende kaitse korraldusest.
- Külustus ei mõjuta negatiivselt hoiuala kaitse-eesmärke.

## 4. KAVANDATAVAD KAITSEKORRALDUSLIKUD TEGEVUSED JA EELARVE

### 4.1. TEGEVUSTE KIRJELDUS

#### 4.1.1. RIIKLIK SEIRE

Hoiualal teostatakse järgmisi riikliku seire allprogramme:

1. Haned, luiged, sookurg. Hanede seire eesmärgiks on Eestis pesitsevate ja/või läbirändavate hanepopulatsioonide leviku, arvukuse ja seisundi järjepidev jälgimine nende kaitse ja kasutuse (jahipidamise) riiklikuks korraldamiseks. Nässuma seirejaamas on tähelepanu all valgepõsk-lagled, kelle käitumine annab informatsiooni ka rannaniidu seisundi kohta.
2. Ohustatud taimekoosluste (Natura 2000 kooslused) seire – Nässuma rannaniidu seire.

Riiklik seire on I prioriteedi tegevus.

#### 4.1.2. POOLLOODUSLIKE KOOSLUSTE HOOLDAMINE

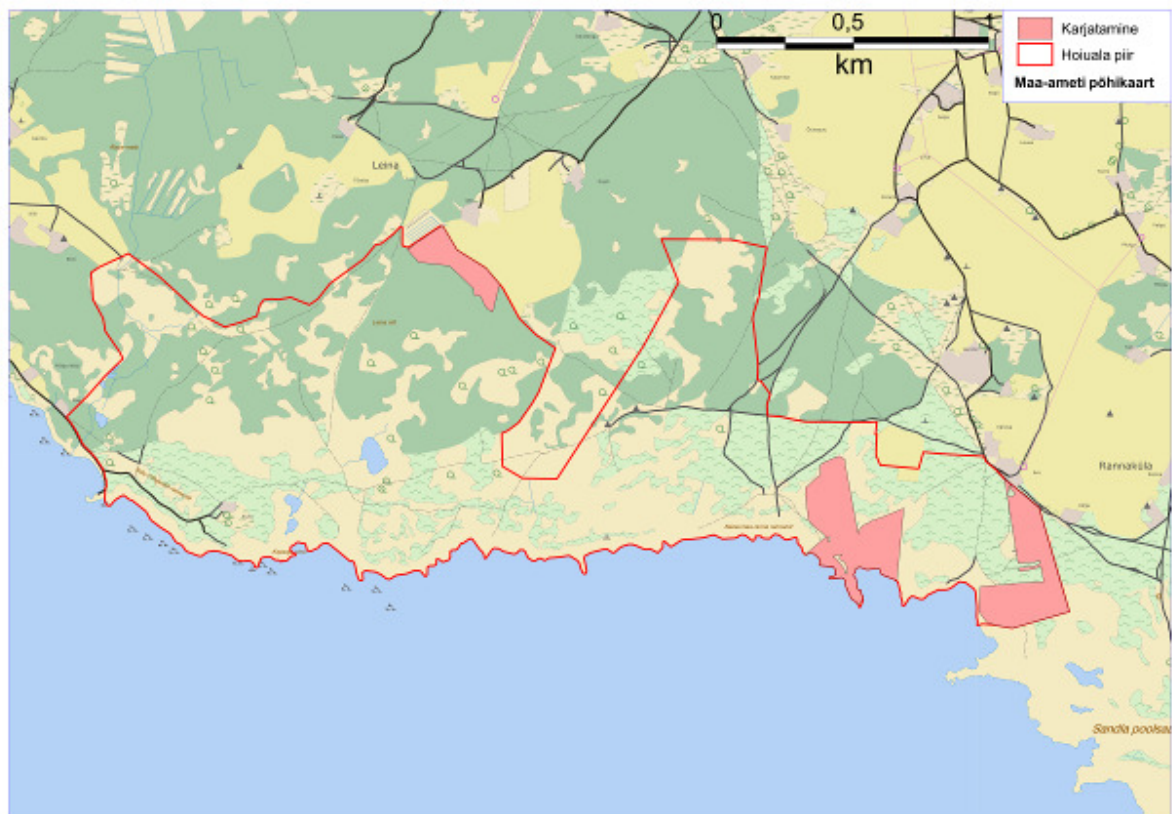
Hoiuala poollooduslike koosluste (pt 2.2.) kaitseks on vajalik neid hooldada (vt joonis 3). Valdavalt tähendab see karjatamist vajalike loomkoormustega (lisa 3), mõnel juhul, nt puisniidud ja aruniidud, on vajalik niitmine ja niite koristamine.

Hoiuala piires maksti 2011. aastal PRIA poolt toetust kokku 20,5 ha hooldamiseks ehk karjatamiseks (tabel 4, joonis 4). Hoolduses on vaid 7,5% poollooduslikest kooslustest. Kaitsekorraldusperioodi lõpuks tuleb saavutada vähemalt 50% poollooduslike koosluste hooldamine ettenähtud loomkoormustel. Üks olulisi karjatamist takistavaid tegureid on maaüksuste killustatus. Keskkonnaamet saab maahooldajaid toetada aidades neid läbirääkimistel ja lepingute sõlmimisel maaomanikega jmt. Poollooduslike koosluste hooldamine on I prioriteediga tegevus.



Tabel 4. Poollooduslike koosluste hooldus hoiualal

Elupaigatüüp	Inventeeritud pindala (ha)	Hooldus 2011 (ha)
Rannaniidud (1630*)	11,8	6,3
Lubjarikkal mullal kuivad niidud (6210*)	1,4	1
Lood (6280*)	82,7	9,9
Puisniidud (6530*)	42,3	3,3
Kokku	138,2	20,5

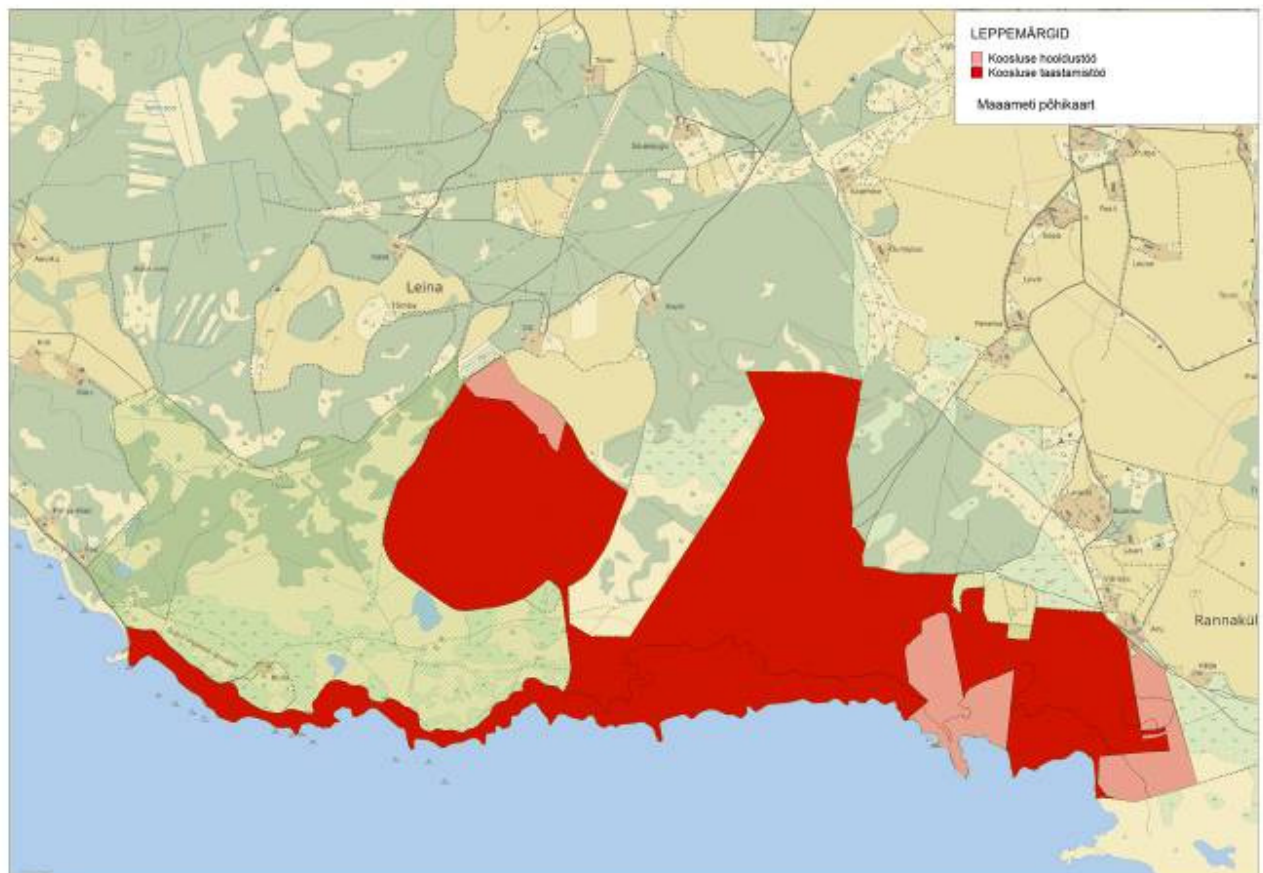


Joonis 4. Poollooduslike koosluste hooldus hoiualal 2011. a seisuga

#### 4.1.3. POOLLOODUSLIKE KOOSLUSTE TAASTAMINE

Selleks, et alustada karjatamist, vajavad paljud poollooduslikud kooslused esmalt taastamist. Suuremahulised taastamistööd on vajalikud puisniidu, rannaniidu ja loodude taastamiseks u 115 ha-l (vt joonis 5). Peale taastamist peavad järgnema hooldustööd.

PLK-de taastamine on esmase prioriteediga.



Joonis 5. Vajalikud taastamised ja hooldamised

- Lihtsustatult on rannaniidu (1630\*) taastamiseks vaja teha kahte asja: puhastada ala pilliroost ja võsast ning alustada iga-aastase karjatamise või niitmise. Loomad ei tungi meelsasti suurtesse roomassiividesse, seetõttu on otstarbekas eelmise aasta roog enne karjatama asumist maha niita. Parim aeg roo niitmiseks on suve teisel poolel või talvel külmunud pinnaselt. Oluline on mahaniidetud roo äravedamine niidualalt või selle kohapealne põletamine. Rannaniidu taastamise ajal peab karjatamiskoormus olema suurem kui tavaline hooldamise koormus, sest taimestiku kasv ja mullas leiduvate toitainete varu on suuremad kui pikemalt karjatatud niidualal. Taastamise ajaks võib teha

erinevaid kopleid, et karjatiskoormust kohtadel suurendada – suunata varakevadel loomad spetsiifiliselt just pillirooga aladele ja piirata aiaga loomade laiali hajumine. (Lotman, 2011)

- Alvari (6280\*) võsast puhastamine ja põõsarinde ning puurinde harvendamine loopealsete taastamiseks. Taastamisel tuleb eemaldada kadakavõsa võimalikult maa lähedalt. Taastamistöid võib läbi viia hilissuvest kevade alguseni. Kevadine ja varasuvine lindude pesitsemisaeg taastamistöödeks ei sobi. Sobilik kadakate katvus taastatud aladel on 10–30%. Silmas tuleb pidada ka esteetilist külge ning mitte rajada ühtlaste vahedega „kadakapõlde”. Alles tasub jätta vanad, puukujulised kadakad ning üksikuid tihedamaid kadakatukkasid (5–10 (20) m läbimõõduga). Tihedamad ja hõredamad alad võiksid loopealsetel vahelduda. Kui alal on laiguti vanemat (väljakujunenud tüvedega) „kadakametsa”, siis võib seda kindlasti sellisena säilitada. Siiski tuleb silmas pidada, et ühe alana käsitletava hooldatava/taastatud loopealse sees ei oleks 1000 ruutmeetrist suuremaid niidukamarata põõsastikke. Kogu ala kadakate katvuse määramisel tuleb ka sellised suuremad põõsastikud arvesse võtta. Suuremakasvulistest puudest võiks taastamistöödel alles jätta valikuliselt pooppuud, pihlakad ja tammed. Eemaldada tuleks männid, kased, vahtrad, kuused ja saared, välja arvatud juhul, kui tegu on eakate, visuaalselt ning esteetiliselt oluliste või muidu südamele armsate puudega. Mahavõetud puud-põõsad on kindlasti vaja kadastikust ära viia või põletada. Kadastikus tohib lõket teha vaid niiskemal ajal või talvel: suvisel kuival ajal on kadastik ülimalt tuleohtlik. Kadakatüükad muutuvad pehmemaks ja murduvaks kümnekonna aastaga, kuid võimalusel tasub pärast esmast kadakate lõikamist viia läbi eraldi ettevõtmine tüügaste eemaldamiseks. Tüükaid on kõige tulemuslikum eemaldada taastamisele järgneval aastal, kui mahalõigatud põõsad on alalt minema viidud ja kadakapõõsaste alune varise- ja samblakiht madalamaks vajunud.
- Puisniidu (6530\*) taastamistööd on mõistlik alustada veel säilinud lagendikke laiendades. Esimeses järjekorras peaks eemaldama võsa ja põõsarinde, seejärel valikuliselt puud. Puisniidu taastamistööde hajutamine mitme järjestikuse aasta peale koos sellega kaasneva juba puhastatud alade niitmiselega annab paremaid tulemusi kui ühekordne ulatuslik raietöö. Puisniidul raietööde tegemiseks parim aeg on hilissügisel enne lume tulekut, varakevadel kohe peale lume sulamist või lumevaesel ajal ka talvel. Lumeta ja raagus ajal raiumine häirib kõige vähem loodust, samuti on puisniidu taastajale sellel ajal puisniidu endine struktuur ja maastiku mosaiiksus kõige paremini nähtav. Kevadisel ja suvisel ajal raiumine häirib väga puisniidu elustikku ja kahjustab pehmet pinnast. Lumekattega ajal raiumise tulemusel jäävad aga maapinnale niitmist segavad kõrged kannutüükad. (Talvi, 2010)

#### 4.1.4. TÄHISTE PAIGALDAMINE

Tähised tuleb paigaldada sinna, kus inimesed realselt liiguvad (vt joonis 6) - teede ja hoiuala piiri ristumiskohtadesse ning külade lähedal (nt Leina, Nässuma). Tähistamine on II prioriteediga.

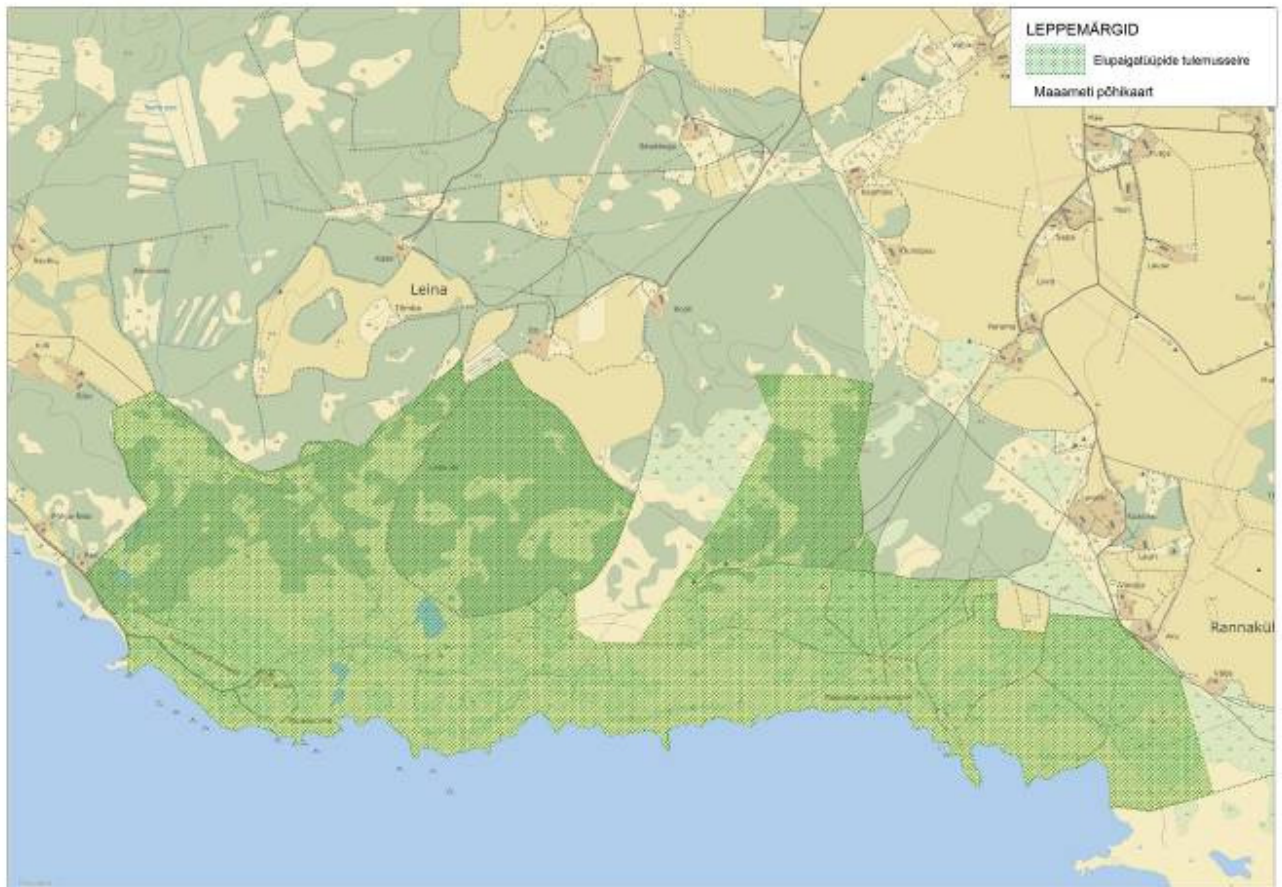


Joonis 6. Hoiualal vajalikud tähised

#### 4.1.5. INVENTUURID

Kaitsekorraldusperioodi lõpus tuleb tulemusseire eesmärgil läbi viia pisteline elupaigatüüpide inventuur koos kaugseirega (ortofotod, valevärvikaardid), et selgitada nende levik ning rakendatud kaitsemeetmete tõhusus (vt joonis 7). Lisaks tuleb inventeerida alad, mis on inventeerimata u 35 ha ulatuses ning selgitada välja püsitaimestuga kivirandade (1220) esinemise ulatus ja väärtused alal.

Inventuur on II prioriteedi tegevus.



Joonis 7. Elupaigatüüpide tulemusseire

#### 4.1.6. KAITSE-EESMÄRKIDE MUUTMINE

- Nässuma hoiuala kaitse-eesmärkidest tuleb välja arvata väike-kirjurähn (*Dendrocopus minor*) ja rästas-roolind (*Acrocephalus arundinaceus*).
- Nässuma hoiuala kaitse-eesmärkide hulka tuleb lisada punajalg-tilder (*Tringa totanus*).

#### 4.1.7. UUE KAITSEKORRALDUSKAVA KOOSTAMINE

Käesoleva kaitsekorralduskava tulemuslikkuse vahehindamine teostatakse 2017. aastal ning kava täitmise analüüs 2022. aastal. Kaitsekorralduskava täitmise analüüs on ühtlasi ka aruanne selle täitmise efektiivsuse osas ning uue kaitsekorralduskava koostamise alusinfoks.

Kaitsekorraldusperioodi lõpus tuleb tellida või koostada Keskkonnaameti poolt uus kaitsekorralduskava järgmiseks kümneaastaseks perioodiks. Uue kava koostamisel võtta arvesse käesoleva kava tulemuslikkuse hindamise tulemusi. Prioriteet I.

## 4.2. EELARVE

Eelarve tabelisse (tabel 5) on koondatud eelnevate analüüsidenä esitatud tööd, mis on täitmiseks käesoleva kaitsekorralduskavaga ettenähtud perioodi jooksul.

Tabelis on tegevused jaotatud vastavalt tegevuse olulisusele järgmistesse prioriteetsusklassidesse:

- 1) esimene prioriteet – hädavajalik tegevus, milleta kaitse-eesmärkide täitmine planeeritavas ajavahemikus on võimatu, see on väärtuste säilimisele ja toimiva ohuteguri kõrvaldamisele suunatud tegevus; kaitsekorralduse tulemuslikkuse hindamiseks vajalik tegevus;
- 2) teine prioriteet – vajalik tegevus, mis on suunatud väärtuste taastamisele, eksponeerimisele ja potentsiaalsete ohutegurite kõrvaldamisele;
- 3) kolmas prioriteet – soovituslik tegevus ehk tegevus, mis aitab kaudselt kaasa väärtuste säilimisele ja taastamisele ning ohutegurite kõrvaldamisele.

Tabel 5. Eelarve

Jrk	Tegevuse nimetus	Tegevuse tüüp	Korraldaja	Priori- teet	2014	2015	2016	2017	2018	2019	2020	2021	2022	2023	Kokku
<b>Sadades eurodes</b>															
<b>Inventuurid, seired, uuringud</b>															
4.1.1	Haned, luiged, sookurg	Riiklik seire	KAUR	I	X			X			X				
4.1.1.	Ohustatud taimekoosluste (Natura 2000 kooslused) seire	Riiklik seire	KAUR	I	X	X	X	X	X	X	X	X	X	X	X
4.1.5.	Elupaigatüüpide inventuur	Tulemusseire	KA	II									X		X
<b>Hooldus, taastamine ja ohjamine</b>															
4.1.3.	Rannaniidu (1630*) koosluste taastamine (11 ha/a)	Koosluse taastamistöö	KA	I	47	93	140	93	47						420
4.1.2.	Rannaniidu (1630*) koosluste hooldamine (6,3 ha, lisandub 11 ha/a)	Koosluse hooldustöö	KA	I	12	12	12	32	53	73	73	73	73	73	486
4.1.3.	Loopealsete (6280*) koosluste taastamine (15 ha/a)	Koosluse taastamistöö	KA	I	65	130	195	195	195	130	65				975
4.1.2.	Loopealsete (6280*) koosluste hooldamine (9,9 ha, lisandub 15 ha/a)	Koosluse hooldustöö	KA	I	18	18	18	46	74	102	130	158	158	158	880
4.1.3.	Puisniidu (6530*) koosluste taastamine ( 10 ha/a)	Koosluse taastamistöö	KA	I	25	50	75	75	50	25					300
4.1.2.	Puisniidu (6530*) koosluste hooldamine (3,3 ha, lisandub 10 ha/a)	Koosluse hooldustöö	KA	I	8	8	8	32	55	79	103	103	103	103	602
4.1.3.	Kuivade niitude (6210) koosluste taastamine (0,4 ha)	Koosluse taastamistöö	KA	I	2	2	2								6
4.1.2.	Kuivade niitude (6210) koosluste hooldamine (1 ha, lisandub 0,4 ha)	Koosluse hooldustöö	KA	I	2	2	2	3	3	3	3	3	3	3	27
<b>Taristu, tehnika ja loomad</b>															

Jrk	Tegevuse nimetus	Tegevuse tüüp	Korraldaja	Priori- teet	2014	2015	2016	2017	2018	2019	2020	2021	2022	2023	Kokku
4.1.4.	Hoiuala tähistate paigaldamine (11 tk)	Kaitsealuste objektide tähistamine	RMK	II		11									11
4.1.4.	Hoiuala tähistate hooldamine	Tähistate hooldamine	RMK	II			1	1	1	1	1	1	1	1	9
<b>Kavad, eeskirjad</b>															
4.1.7.; 5.	KKK tulemuslikkuse vaahindamine – KKK uuendamine	Tegevuskava	KA	I					X						X
4.1.7.; 5.	KKK tulemuslikkuse lõpphindamine ja KKK uuendamine	Tegevuskava	KA	I										X	X
4.1.6.	Kaitse-eesmärkide muutmine	Kaitsekorra muutmine	KA	II								X			X
				<b>Kokku</b>	179	326	453	477	478	413	375	338	338	338	3715



## 5. KAITSEKORRALDUSE TULEMUSLIKKUSE HINDAMINE

Käesoleva kaitsekorralduskava tulemuslikkuse vahehindamine teostatakse 2018. aastal ning kava täitmise analüüs 2023. aastal. Kaitsekorralduskava täitmise analüüs on ühtlasi ka aruanne selle täitmise efektiivsuse osas ning uue kaitsekorralduskava koostamise alusinfoks.

Kaitsekorralduse tulemuslikkust hinnatakse läbiviidud riikliku seire ja inventuuride alusel. Elupaigatüüpide puhul on tulemuslikkuse hindamisel indikaatoriks soodsas seisundis oleva elupaigatüübi pindala. Kriteeriumiks on 1999. ja 2002. aasta inventuuriga määratud pindala (tabel 6).

Kaitstavate linnuliikide puhul on indikaator rändavate ja pesitsevate lindude arv. Kriteeriumiks on 2012. aasta loenduste tulemused (tabel 6).

Tabel 6. Indikaatorid kaitsekorralduse tulemuslikkuse hindamiseks

Jrk	Väärtus	Indikaator	Kriteerium	Tulemus
2.1.2.	Punaselg-õgija ( <i>Lanius collurio</i> )	Pesitsevate paaride arv	2	Pesitsevate linnuliikide elupaikade säilimine negatiivse inimõjuta. Arvukus ei ole võrreldes 2012. aastaga vähenenud.
2.1.2.	Vööt-põõsalind ( <i>Sylvia nisoria</i> )	Pesitsevate paaride arv	5	„
2.2.1.	Rannaniidud (1630*)	Elupaigatüübi pindala	11 ha	Rannaniitude säilimine poollooduslike kooslustena vähemalt 11 ha ulatuses. Nässuma rannaniidul karjatatakse kogu ulatuses.
2.2.2.	Lubjarikkal mullal kuivad niidud (6210*)	Elupaigatüübi pindala	1 ha	Lubjarikkal mullal kuivade niitude säilimine poollooduslike kooslustena vähemalt 1 ha ulatuses.
2.2.3.	Lood (6280*)	Elupaigatüübi pindala	82 ha	Loodude säilimine poollooduslike kooslustena

<b>Jrk</b>	<b>Väärtus</b>	<b>Indikaator</b>	<b>Kriteerium</b>	<b>Tulemus</b>
				vähemalt 82 ha ulatuses.
2.2.4.	Puisniidud (6530*)	Elupaigatüübi pindala	42 ha	Puisniitude säilimine poollooduslike kooslustena vähemalt 42 ha ulatuses.
2.2.5.	Lääne- mõõkrohuga lubjarikkad madalsood (7210*)	Elupaigatüübi pindala	98 ha	Lääne-mõõkrohuga lubjarikaste madalsoode säilimine kokku vähemalt 98 ha ulatuses. Looduslike protsesside toimel võib nende pindala muutuda.

## KASUTATUD KIRJANDUS

1. Eesti riikliku keskkonnaseire rannaniitude alamprogrammi 2011. aasta aruanne. Tartu Ülikool Ökoloogia ja maateaduste instituut Botaanika osakond, 2011.
2. Põllumajandusministri 8. märtsi 2010. a määrus nr 19. Poolloodusliku koosluse hooldamise toetuse saamise nõuded, toetuse taotlemise ja taotluse menetlemise täpsem kord aastateks 2007–2013.
3. Kukk, Toomas (koostaja ja toimetaja). 2004. Pärandkooslused. Õpik-käsiraamat. Pärandkoosluste Kaitse Ühing.
4. Lotman, Silvia. 2011. Rannaniitude hoolduskava. Juhendmaterjal Keskkonnaameti maahoolduse spetsialistidele ja maa hooldajatele.
5. Helm, Aveliina. 2011. Eesti loopealsed ja kadastikud. Juhend koosluste hooldamiseks ja taastamiseks.
6. Talvi, Tiina. 2010. Eesti puisniidud ja puiskarjamaad. Hooldamiskava.

## LISAD

### LISA 1. VÄLJAVÕTE VABARIIGI VALITSUSE MÄÄRUSEST 27.07.2006 NR 176 HOIUALADE KAITSE ALLA VÕTMINE SAARE MAAKONNAS.

§ 1. Saare maakonnas kaitse alla võetavad hoiualad ja kaitse alla võtmise eesmärk

(1) Saare maakonnas võetakse kaitse alla järgmised hoiualad:

...

49) Nässuma hoiuala, mille kaitse-eesmärk on nõukogu direktiivi 92/43/EMÜ I lisas nimetatud elupaigatüüpide – rannaniitude (1630\*), lubjarikkal mullal kuivade niitude (6210\*), loodude (6280\*), puisniitude (6530\*), lääne-mõõkrohuga lubjarikaste madalsoode (7210\*) kaitse ning III kaitsekategooria linnuliikide – väike-kirjurähni (*Dendrocopus minor*), rästas-roolinnu (*Acrocephalus arundinaceus*), vööt-põõsalinnu (*Sylvia nisoria*) ja punaselg-õgija (*Lanius collurio*) elupaikade kaitse;

[[RT I 2007, 39, 276](#) - jõust. 08.06.2007]

Alus: Looduskaitseseaduse § 14

#### § 14. ÜLDISED KITSENDUSED

(1) Kaitsealal, hoiualal, püsielupaigas ja kaitstava looduse üksikobjekti kaitsevööndis ei või ilma kaitstava loodusobjekti valitseja nõusolekuta:

- 1) muuta katastriüksuse kõlvikute piire ega kõlviku sihtotstarvet;
- 2) koostada maakorralduskava ja teostada maakorraldustoiminguid;
- 3) [kehtetu - [RT I, 18.04.2013, 1](#) - jõust. 01.05.2013]
- 4) [kehtetu - [RT I 2007, 25, 131](#) - jõust. 01.04.2007]
- 5) kehtestada detailplaneeringut ja üldplaneeringut;
- 6) anda nõusolekut väikeehitise, sealhulgas lautri või paadisilla ehitamiseks;
- 7) anda projekteerimistingimusi;
- 8) anda ehitusluba;
- 9) rajada uut veekogu, mille pindala on suurem kui viis ruutmeetrit, kui selleks ei ole vaja anda vee erikasutusluba, ehitusluba või nõusolekut väikeehitise ehitamiseks;

[[RT I 2007, 25, 131](#) - jõust. 01.04.2007]

- 10) jahiulukeid lisasöötä.

[[RT I, 18.04.2013, 1](#) - jõust. 01.05.2013]

Alus: Looduskaitse seaduse § 32

### § 32. HOIUALA

(1) Hoiuala moodustatakse loodusliku loomastiku, taimestiku ja seenestiku soodsa seisundi tagamiseks, kui see ei ole tagatud muul käesoleva seadusega sätestatud viisil.

(2) Hoiualal on keelatud nende elupaikade ja kasvukohtade hävitamine ja kahjustamine, mille kaitseks hoiuala moodustati ning kaitstavate liikide oluline häirimine, samuti tegevus, mis seab ohtu elupaikade, kasvukohtade ja kaitstavate liikide soodsa seisundi.

(3) Hoiualal on metsaraie keelatud, kui see võib rikkuda kaitstava elupaiga struktuuri ja funktsioone ning ohustada elupaigale tüüpiliste liikide säilimist.

(4) Metsaseaduse kohase metsateatise menetlemisel tuleb arvestada hoiuala kehtestamise eesmärki. Hoiuala valitseja võib kohustada:

- 1) tegema kavandatavat metsaraiet kindlaks määratud ajal;
- 2) kasutama kavandatava raie korral kindlaks määratud tehnoloogiat.

(41) Kui kavandatav uuendusraie on kooskõlas käesoleva paragrahvi lõigetega 2 ja 3, on hoiualal lubatud lageraie langi suurus kuni kaks hektarit ja laius kuni 30 meetrit ning turberaie langi suurus kuni viis hektarit.

(5) Hoiualal kavandatava tegevuse mõju elupaikade ja liikide seisundile hinnatakse keskkonnamõju hindamise käigus või käesoleva seaduse §-s 33 sätestatud korras.

LISA 2. VÄÄRTUSTE KOONDTABEL

Jrk	Väärtus	Kaitse-eesmärk	Ohutegurid	Meetmed	Oodatavad tulemused
	2.1. Elustik				
2.1.2	Punaselg-õgija ( <i>Lanius collurio</i> )	Pesitsevate linnuliikide elupaikade säilimine negatiivse inimõjuta. Arvukus ei ole võrreldes 2012. aastaga vähenenud (2 paari).	Poollooduslike koosluste kinnikasvamine, mille tulemusena minetavad need lindude pesitsuspaigana oma atraktiivsuse.	PLK hooldus	Pesitsevate linnuliikide elupaikade säilimine negatiivse inimõjuta. Arvukus ei ole võrreldes 2012. aastaga vähenenud.
2.1.2	Vööt-põõsalind ( <i>Sylvia nisoria</i> )	Pesitsevate linnuliikide elupaikade säilimine negatiivse inimõjuta. Arvukus ei ole võrreldes 2012. aastaga vähenenud (5 paari).	Poollooduslike koosluste kinnikasvamine, mille tulemusena minetavad need lindude pesitsuspaigana oma atraktiivsuse.	PLK hooldus	„
2.1.2	Punajalg-tilder ( <i>Tringa totanus</i> )	Pesitsevate linnuliikide elupaikade säilimine negatiivse inimõjuta. Arvukus ei ole võrreldes 2012. aastaga vähenenud (5 paari).		PLK hooldus	„

Jrk	Väärtus	Kaitse-eesmärk	Ohutegurid	Meetmed	Oodatavad tulemused
	2.2. Kooslused				
2.2.1.	Rannaniidud (1630*)	Rannaniitude säilitamine poollooduslike kooslustena vähemalt 11 ha ulatuses. Nässumarannaniidul karjatatakse kogu ulatuses.	Hoolduse puudumine ja roostiku pealetung.	Rannaniitude taastamine peamiselt roolõikuse teel, misjärel tuleb kiiresti alustada veistega karjatamist (vähemalt 0,85 lü/ha).	Rannaniitude säilimine poollooduslike kooslustena vähemalt 11 ha ulatuses. Nässumarannaniidul karjatatakse kogu ulatuses.
2.2.2.	Lubjarikkal mullal kuivad niidud (6210*)	Lubjarikkal mullal kuivade niitude säilitamine poollooduslike kooslustena vähemalt 1 ha ulatuses.	Hoolduse puudumine, kadastumine.	Koosluse taastamine - harvendamine ja ka mändide väljaraiumine, koosluse hooldamine - niitmine.	Lubjarikkal mullal kuivade niitude säilimine poollooduslike kooslustena vähemalt 1 ha ulatuses.
2.2.3.	Lood (6280*)	Loodude säilitamine poollooduslike kooslustena vähemalt 82 ha ulatuses.	Loodude kinnikasvamine, kadakate ja mändide pealetung.	Kõik lood vajavad kadakate katvuse vähendamist ja karjatamise jätkamist või alustamist. Loopealse hooldamisel tuleb karjatada koormusega 0,2-1,0 lü/ha, hoides põõsastiku hõredana (liituvusega 0-0,4) ning rohustu madalmurusena.	Loodude säilimine poollooduslike kooslustena vähemalt 82 ha ulatuses.

<b>Jrk</b>	<b>Väärtus</b>	<b>Kaitse-eesmärk</b>	<b>Ohutegurid</b>	<b>Meetmed</b>	<b>Oodatavad tulemused</b>
2.2.4.	Puisniidud (6530*)	Puisniitude säilitamine poollooduslike kooslustena vähemalt 42 ha ulatuses.	Puisniitude kinnikasvamine.	Niitmine, vajadusel võsa ja järelkasvu eemaldamine	Puisniitude säilimine poollooduslike kooslustena vähemalt 42 ha ulatuses.
2.2.5.	Lääne-mõõkrohuga lubjarikkad madalsood (7210*)	Lääne-mõõkrohuga lubjarikaste madalsoode säilimine kokku vähemalt 98 ha ulatuses. Looduslike protsesside toimel võib nende pindala muutuda.	Niiskusrežiimi muutmine, n-uuete maaparandussüsteemide kokkuvajamine.	Järelevalve	Lääne-mõõkrohuga lubjarikaste madalsoode säilimine kokku vähemalt 98 ha ulatuses. Looduslike protsesside toimel võib nende pindala muutuda.



### LISA 3. LOOMÜHIKUTE ARVESTAMINE JA POOLLOODUSLIKE KOOSLUSTE HOOLDAMISEKS VAJALIKUD LOOMÜHIKUD

Vastavalt Põllumajandusministri 8. märtsi 2010. a määrusele nr 19. Poolloodusliku koosluse hooldamise toetuse saamise nõuded, toetuse taotlemise ja taotluse menetlemise täpsem kord aastateks 2007–2013.

Loomühikute arvestamine		
Loom	Vanus	Loomühikuid (lü)
veis	> 24 kuud	1
veis	6-24 kuud	0,6
veis	< 6 kuud	0,2
hobune (sh mära koos varsaga)	> 6 kuud	0,7
lammas ja kits (sh utt koos talledega)	> 12 kuud	0,15
Poollooduslike koosluste hooldamiseks vajalikud loomkoormused		
Kooslus	Tegevus	Vajalik loomkoormus (lü/ha)
puisniit	niitmise järgne karjatamine	0,5
lamminiit, loopealne, sooniit, kadastik	karjatamine	0,2-1,0
aruniit	karjatamine	0,2–1,2
rannaniit	karjatamine	0,4–1,3
puiskarjamaa	karjatamine	0,3–1,0
nõmm	karjatamine	0,2–0,8

#### LISA 4. NÄSSUMA HOIUALA KAITSE-EESMÄRKIDE MUUTMINE

- Nässuma hoiuala kaitse-eesmärkidest tuleb välja arvata väike-kirjurähn (*Dendrocopus minor*) ja rästas-roolind (*Acrocephalus arundinaceus*). EELIS-ses ja muudes andmebaasides (eElurikkus, Linnuatlas) puuduvad andmed nende esinemise kohta hoiualal. Kaitsekorralduskavaga tehakse ettepanek nimetatud liikide kaitse-eesmärkidest välja arvamiseks
- Nässuma hoiuala kaitse-eesmärkide hulka tuleb lisada punajalg-tilder (*Tringa totanus*). Punajalg-tildrit (*Tringa totanus*) esineb alal 5 paari ja liik on piisava esinduslikkusega (arvukusega) hoiualal, seega tuleb kaaluda punajalg-tildri kaitse-eesmärgiks seadmist. Tegemist on tüüpilise rannaniidu liigiga, kes on ühtlasi ka rannaniidu hooldatuse indikaatorliik.