

KINNITATUD  
Keskkonnaameti  
15.12.2023  
korraldusega nr 1-3/23/669

# Laidunina loodusala kaitsekorralduskava



„Vaade Laidunina kadastikule“ Gunnar Raun.

Keskkonnaamet 2023

## Sisukord

1. Ala iseloomustus .....	4
1.1 Uuritus ja seire .....	7
2. Kaitseväärtused ja kaitse eesmärgid .....	9
3. Kavandatavad kaitsekorralduslikud tegevused .....	16
3.1. Külastuskorraldus.....	19
3.2. Koosluste hooldus- ja taastamistööd .....	19
3.3. Hoiuala piiritähiste paigaldamine ja hooldus.....	20
Kasutatud andmeallikad .....	21

## **Kasutatud lühendid, mõisted ja selgitused**

MO – maaomanik

KE – kaitse-eeskiri

Kaitseväärtus – kaitse-eeskirjas nimetatud kaitstav loodusväärtus (kaitse-eesmärk)

Kaitse eesmärk – kaitseväärtuse soovitud seisund

KeA – Keskkonnaamet

KKK – kaitsekorralduskava

KOV – kohalik omavalitsus

LKS - looduskaitseseadus

HA – hoiuala

LoD – loodusdirektiiv (käsitleb ohustatud elupaikade ning loodusliku loomastiku ja taimestiku kaitsepõhimõtteid)

LiD – linnudirektiiv (sätestab liikmesriikide õigused ja kohustused loodusliku linnustiku kaitseks ja kasutamiseks)

LoA – loodusala (loodusdirektiivi I ja II lisas nimetatud elupaigatüüpide või liikide kaitseks asutatud ala)

LiA – linnuala (linnudirektiivi I lisas nimetatud linnuliikide ja I lisast puudevate rändlinnuliikide elupaikade kaitseks asutatud ala)

PLK – poollooduslik kooslus

RMK – Riigimetsa Majandamise Keskus

EELIS – Eesti Looduse Infosüsteem

SDF – Natura standardandmebaas

Säilitamine – olemasolevate väärtuste säilitamine (seisund ei muutu halvemaks, säilitamine ei tähenda seda, et seisund peab jääma samaks) (looduslik areng)

Seisundi parendamine – arvestatava esinduslikkusega (C) elupaikade seisundi parendamine (kraavide sulgemine, looduslikule arengule jätmine jms)

Taastamine – tegevused, mis on seotud olemasolevate, kuid halvenenud struktuuriga elupaikade taastamisega (näiteks PLKd, sood)

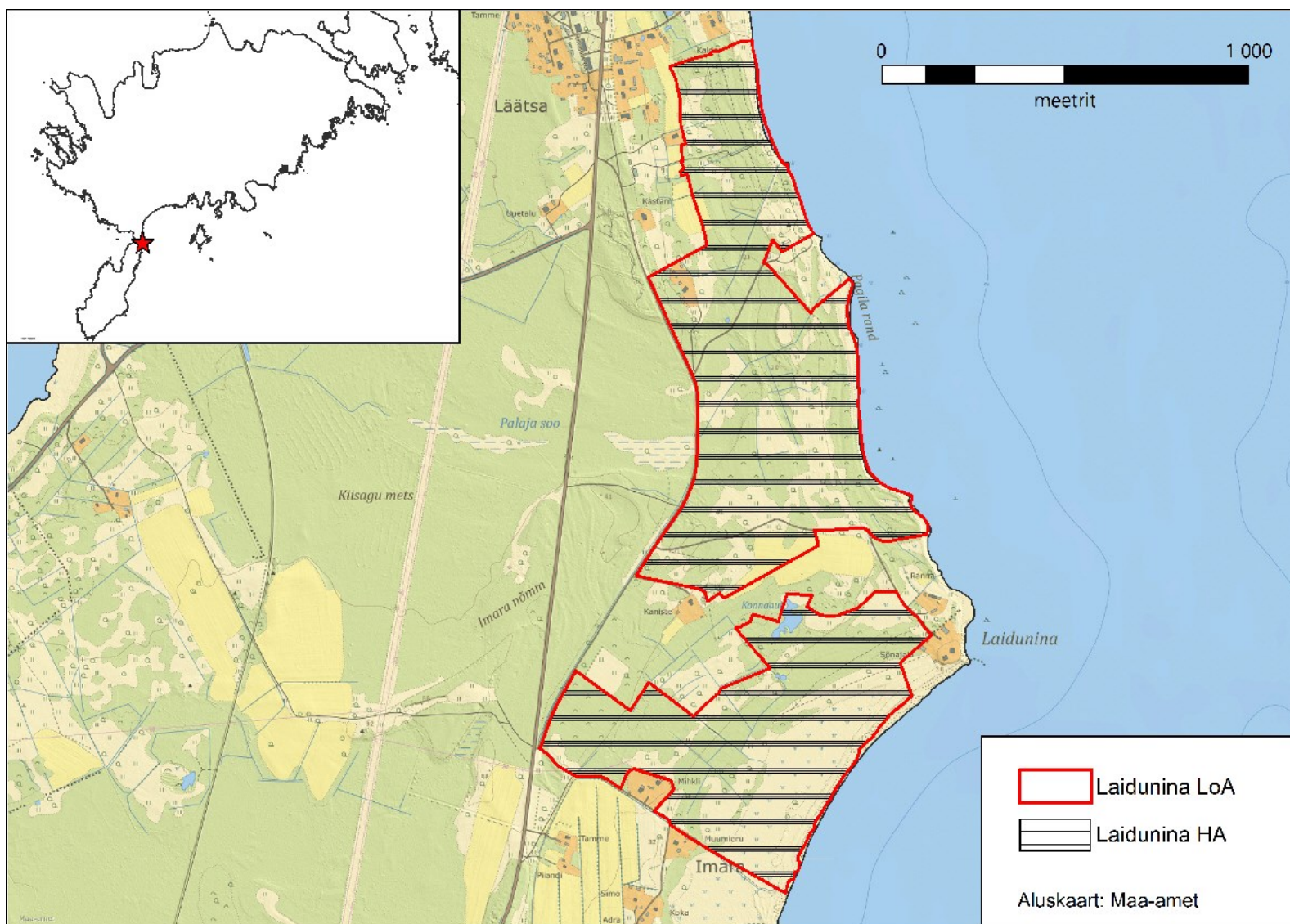
# 1. Ala iseloomustus

<b>Kaitstava ala nimi</b>	Laidunina hoiuala
<b>Loodusala nimi</b>	Laidunina loodusala (EE0040436) (joonis 1)
<b>Linnuala nimi</b>	Kura kurgu linnuala (EE0040434)
<b>Pindala</b>	95 ha
<b>Asukoht ja piirid</b>	<a href="https://register.keskkonnaportaal.ee/register/internationally-important-area/8953294">https://register.keskkonnaportaal.ee/register/internationally-important-area/8953294</a> , <a href="https://xgis.maaamet.ee/xgis2/page/link/czyLCE">https://xgis.maaamet.ee/xgis2/page/link/czyLCE</a>
<b>Kaitsekord</b>	„Hoiualade kaitse alla võtmine Saare maakonnas” <a href="https://www.riigiteataja.ee/akt/131052023005?leiaKehtiv">https://www.riigiteataja.ee/akt/131052023005?leiaKehtiv</a> ja Looduskaitseseadus § 14, § 32 ja 33 <a href="https://www.riigiteataja.ee/akt/129062022007?leiaKehtiv">https://www.riigiteataja.ee/akt/129062022007?leiaKehtiv</a>
<b>Koostaja nimi</b>	Gunnar Raun
<b>Koostamise aasta</b>	2023
<b>Kaitsekorralduskava koostamise kord</b>	„Kaitsekorralduskava koostamise ja kinnitamise kord ning kaitsekorralduskava kinnitaja määramine” <a href="https://www.riigiteataja.ee/akt/104112022001">https://www.riigiteataja.ee/akt/104112022001</a>

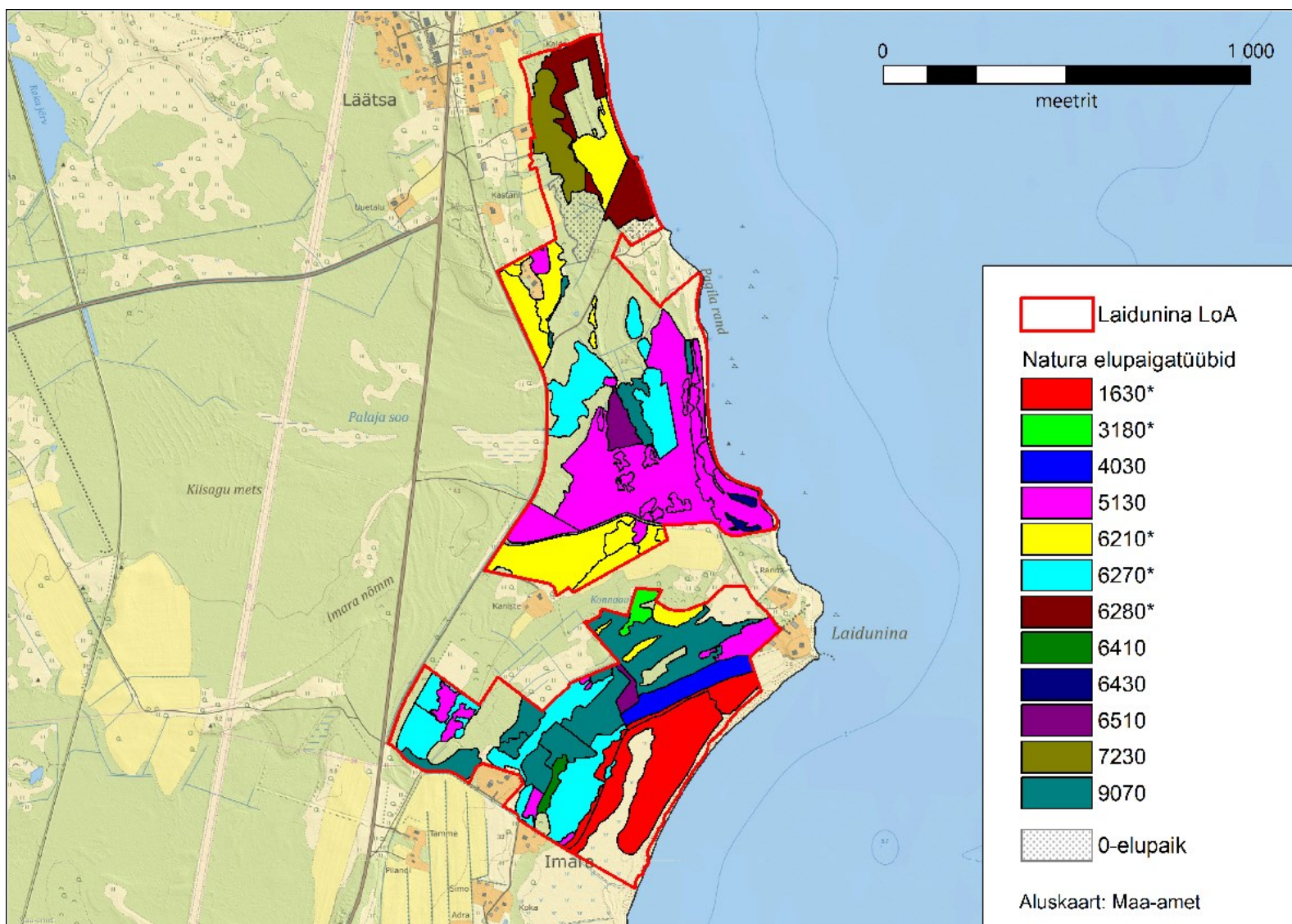
Laidunina LoA ja HA kaitse-eesmärgiks on pea kogu alal PLK elupaigad ja peamiseks tegevuseks on PLK elupaikade hooldamine.

Kaitsekorralduskava annab soovitusel kaitstava ala valitsejale kaitse eesmärkide saavutamise parimatest viisidest, kuid ei loo õigusi ega kohustusi kolmandatele isikutele.

Laidunina LoA KKK on koostatud tähtajatult. Kava vaadatakse üle ja uuendatakse põhjendatud juhtudel kaitseväärtuste kaitse tagamise eesmärgil lähtuvalt tulemuslikkuse hindamise või uue inventuuri andmetest.



**Joonis 1.** Laidunina loodusala paiknemine Saare maakonnas (aluskaart: Eesti Põhikaart, Maa-ameti WMS kaardirakendus seisuga november 2023).



**Joonis 2.** Laidunina loodusala inventeeritud (2001., 2009., 2010., 2013., 2014. ja 2020. a) elupaigatüüpide paiknemine (*aluskaart: Eesti Põhikaart, Maa-ameti WMS kaardirakendus seisuga november 2023*).

## 1.1 Uuritus ja seire

### Inventuurid ja uuringud

Inventuuri andmetel leiduvad alal järgmised rahvusvahelise tähtsusega elupaigatüübid: rannaniidud (1630\*), karstijärved ja -järvikud (3180\*), kuivad nõmmed (4030), kadastikud (5130), kuivad niidud lubjarikkal mullal (6210\*), liigirikkad niidud lubjavaesel mullal (6270\*), lood (alvarid) (6280\*), sinihelmikakooslused (6410), niiskuslembesed kõrgrohustud (6430), aas-rebasesaba ja ürt-punanupuga niidud (6510), liigirikkad madalsood (7230) ning puiskarjamaad (9070) (joonis 2). Tabelis 1 toodud eesmärkide seisundid on määratud 2001., 2009., 2010., 2013., 2014. ja 2020. aasta inventuuride andmete põhjal. Esmane elupaikade inventuur toimus alal 1999. aastal. Inventeerujateks olid Toomas Kukk ja Tõnu Feldmann Pärändkoosluste Kaitseühingust. 2001. aastal inventeerisid alal elupaiku Pärändkoosluste Kaitseühingust Toomas Kukk ja Eerik Leibak. 2009. aastal inventeerisid alal elupaiku Tõnu Ploompuu ja Meeli Mesipuu. 2010., 2013., 2014. ja 2020. aastal inventeeris alal elupaiku Meeli Mesipuu. 2019. aastal inventeeris Mari Reitalu ja Sirje Azarov ala põhjaosas uuesti liigirikka madalsoo, kuid neid andmeid KKK koostamisel piiritlemise ebakorrektsusest lähtuvalt ei kasutatud. LoA ja HA kaitse-eesmärgiks olevaid esmaseid rannavalle (1210) alal põhielupaigatüübina inventeeritud ei ole, vaid on märgitud rannaniidule kaasnevaks elupaigaks. Natura standardandmebaasis on esmaste rannavallide pindala 0 ha. Tegemist on pidevas muutumises oleva elupaigaga ja vajalik on teha uus inventuur. KKK-ga ei tehta ettepanekut elupaik kaitse-eesmärkidest välja arvata. 2010. aastal Meeli Mesipuu inventeeritud elupaik kuivad nõmmed (4030) (1,9 ha) on valemäärang ja seetõttu ei tehta KKK-ga ka ettepanekut elupaik ala kaitse-eesmärgiks arvata. Ala tuleb uuesti inventeerida. Eeldatavalt vastab see elupaigatüübile 6270\*. 2014. aastal Meeli Mesipuu inventeeritud elupaik niiskuslembesed kõrgrohustud (6430) (0,3 ha) tuleb lisada ala kaitse-eesmärgiks. 2014. aastal Meeli Mesipuu inventeeritud elupaik aas-rebasesaba ja ürt-punanupuga niidud (6510) (0,9) tuleb lisada ala kaitse-eesmärgiks.

EELIS-e II kaitsekategooria kaitsealuste taimeliikide kihi alusel on Laidunina HA kaitse-eesmärgiks olevat lamavat ristikut (*Trifolium campestre*) LoA erinevates kasvukohtades viimati seiranud 2008. aastal Toomas Kukk ja Mari Reitalu ning 2019. aastal Elle Roosalu ja Tiina Orav.

EELIS-e II kaitsekategooria kaitsealuste taimeliikide kihi alusel on Laidunina HA kaitse-eesmärgiks olevat nurmlauku (*Allium vineale*) LoA erinevates kasvukohtades viimati seiranud 2008. aastal Toomas Kukk ja 2017. aastal Maarja Nõmm.

EELIS-e II kaitsekategooria kaitsealuste taimeliikide kihi alusel on Laidunina HA kaitse-eesmärgiks olevat väikeseõiest hiirehernest (*Vicia lathyroides*) viimati seiranud 2009. aastal Tõnu Ploompuu ning 2013. ja 2021. aastal Oliver Parrest.

Alal läbi viidud inventuurid tuginevad inventeerimise juhenditele, mis on kättesaadavad Kliimaministeeriumi kodulehel (välja toodud ka kasutatud andmeallikate all).

### **Riiklik seire.**

Riikliku seire raames Laidunina LoA ja HA kaitseväärtustega seotud seiret ei toimu. Kura kurgu LiA osas toimub Kura kurgu HA kaitseväärtustega seotud riiklik seire – kesktalvine veelinnuloendus (seirejaam (SJB0693000)).

### **Inventuuride ja uuringute vajadus**

Vajalik on alal läbi viia elupaigatüüpide inventuur kogu LoA-l, sest suurel alal inventuuri andmestik puudub või on vananenud ning ainult osalise elupaigatüüpide inventuuri tegemine ei ole otstarbekas.



## **2. Kaitseväärtused ja kaitse eesmärgid**

Loodusala looduskaitsetelised väärtused on Euroopa Liidu Loodusdirektiivi I lisasse kantud kooslused. Valdav osa loodusalast on kaetud erinevate poollooduslike kooslustega. Tabelis 1 võetakse kokku Laidunina loodusala kaitseväärtuste hoidmisega seotud kaitse eesmärgid, soodsa looduskaitsetelise seisundi saavutamist või hoidmist mõjutavad tegurid ning nende ärahoidmiseks või leevendamiseks ettenähtavad meetmed ning kaitsetegevuse oodatavad tulemused kaitsekorralduskava perspektiivis. Koosluste, liikide, kasvukohtade või elupaikade soodsa seisundi saavutamise või hoidmise tarvis seatavad (hooldamise ja taastamise) meetmed on seatud vastavalt elupaigatüüpidele koostatud hoolduskavadele ja liikide kaitse tegevuskavadele, kui ei ole tabelis märgitud teisiti. Kavad on leitavad Keskkonnaameti kodulehel ja viited on lisatud kasutatud andmeallikate nimekirja.

Tabel 1. Laidunina loodusala kaitseväärtuste koondtabel (kooslused).

Kaitseväärtus <sup>1</sup>	Seisund <sup>2</sup> (pindala/esinduslikkus)	Kaitse eesmärk <sup>3</sup>	Mõjutegurid	Meetmed	Oodatav tulemus <sup>4</sup>	Märkused	Panus üldpindalasse / SDF-i (%) <sup>5</sup>
<b>Rannikelupaigatüübid</b>							
<b>Esmased rannavallid (1210)</b> KE – jah, LoD – I, LoA – jah	• 0 ha / C	• Puudub	• Info puudumine	• Inventuur	• Andmed on täpsustatud	• SDF 0 ha. Inventuuri andmetes 1630* kaasnev elupaigatüüp.	• Puudub
<b>Järveelupaigatüübid</b>							
<b>Karstijärved ja -järvikud (3180*)</b> KE – jah, LoD – I, LoA – jah	• 0,6 ha / C	• Elupaigatüübi seisundi säilitamine 0,6 ha		• Looduslikule arengule jätmise 0,6 ha	• Rahuldavas seisus elupaiku on säilinud 0,6 ha	• SDF ei muutu. Loodusliku arenguga C esinduslikkus B esinduslikkuseks ei kujune.	• 0,32/ 0,42
<b>Poollooduslikud kooslused</b>							

<sup>1</sup> LKS – kaitsekategooria looduskaitseeaduse alusel;  
KE (jah/ei) – on või ei ole kaitstava ala kaitse-eesmärk;  
LoD – loodusdirektiivi lisa number;  
LoA (jah/ei) – on või ei ole loodusala kaitse-eesmärk;

<sup>2</sup> Elupaigatüübi esinduslikkus: A – väga hea, B – hea, C – arvestatav, p – potentsiaalne

<sup>3</sup> Kaitse eesmärk seatakse aastaks 2050

<sup>4</sup> Oodatav tulemus seatakse aastaks 2050 ja tulemuslikkust hinnatakse iga 10 aasta tagant

<sup>5</sup> 2019. a loodusdirektiivi aruande andmete põhjal (<https://nature-art17.eionet.europa.eu/article17/habitat/report/>). Numbrid näitavad, milline on selle loodusala elupaigatüüpide osakaal kogu Eesti elupaigatüüpide / kõikide SDF-i kantud elupaigatüüpide pindalast.

Kaitseväärtus <sup>1</sup>	Seisund <sup>2</sup> (pindala/esinduslikkus)	Kaitse eesmärk <sup>3</sup>	Mõjutegurid	Meetmed	Oodatav tulemus <sup>4</sup>	Märkused	Panus üldpindalasse / SDF-i (%) <sup>5</sup>
<b>Rannaniidud (1630*)</b> KE – jah, LoD – I, LoA – jah	<ul style="list-style-type: none"> <li>• 1,8 ha / B</li> <li>• 6,3 ha / teadmata seisundiga</li> </ul>	<ul style="list-style-type: none"> <li>• Elupaigatüübi säilitamine 1,8 ha</li> <li>• Andmete täpsustamine 6,3 ha</li> </ul>	<ul style="list-style-type: none"> <li>• Võsastumine</li> <li>• Roostumine</li> <li>• Info puudumine</li> </ul>	<ul style="list-style-type: none"> <li>• Hooldamine 1,8 ha</li> <li>• Taastamine ja seejärel hooldamine 6,3 ha</li> <li>• Inventuur 6,3 ha</li> </ul>	<ul style="list-style-type: none"> <li>• Heas seisus elupaiku on säilinud 8,1 ha, ja andmed on täpsustatud 6,3 ha.</li> </ul>	<ul style="list-style-type: none"> <li>• SDF-i suurendamine 2,8 ha. 2010. a inventeeriti juurde.</li> <li>• Hooldamine vastavalt PLK tegevuskavale.</li> </ul>	<ul style="list-style-type: none"> <li>• 0,06/0,07</li> </ul>
<b>Kuivad nõmmed (4030)</b> KE – ei, LoD – I, LoA – ei	<ul style="list-style-type: none"> <li>• 1,9 ha / B</li> </ul>	<ul style="list-style-type: none"> <li>• Puudub</li> </ul>	<ul style="list-style-type: none"> <li>• Info puudumine</li> </ul>	<ul style="list-style-type: none"> <li>• Inventuur 1,9 ha</li> </ul>	<ul style="list-style-type: none"> <li>• Andmed on täpsustatud 1,9 ha.</li> </ul>	<ul style="list-style-type: none"> <li>• Valemäärang ja seetõttu ei tehta KKK-ga ka ettepanekut elupaik ala kaitse-eesmärgiks arvata. Eeldatavalt vastab elupaigatüübile 6270*.</li> </ul>	<ul style="list-style-type: none"> <li>• Puudub</li> </ul>
<b>Kadastikud (5130)</b> KE – jah, LoD – I, LoA – jah	<ul style="list-style-type: none"> <li>• 9,6 ha / A</li> <li>• 2,4 / B</li> <li>• 5,4 ha / C</li> </ul>	<ul style="list-style-type: none"> <li>• Elupaigatüübi säilitamine 12 ha</li> <li>• Elupaigatüübi seisundi parendamine 5,4 ha</li> </ul>	<ul style="list-style-type: none"> <li>• Võsastumine</li> </ul>	<ul style="list-style-type: none"> <li>• Hooldamine 12 ha</li> <li>• Taastamine ja seejärel hooldamine 5,4 ha</li> </ul>	<ul style="list-style-type: none"> <li>• Heas seisus elupaiku on säilinud 17,4 ha, sh 5,4 ha taastatud</li> </ul>	<ul style="list-style-type: none"> <li>• SDF-i suurendamine 16,1 ha. 2014. a inventeeriti peamiselt 6280* asemele.</li> <li>• Hooldamine vastavalt PLK tegevuskavale.</li> </ul>	<ul style="list-style-type: none"> <li>• 0,58-0,50 / 0,58</li> </ul>
<b>Kuivad niidud lubjarikkal mullal (6210*)</b> KE – jah, LoD – I, LoA – jah	<ul style="list-style-type: none"> <li>• 3,5 ha / A</li> <li>• 4,5 ha / B</li> <li>• 2,5 ha / C</li> </ul>	<ul style="list-style-type: none"> <li>• Elupaigatüübi säilitamine 8 ha</li> <li>• Elupaigatüübi seisundi parendamine 2,5 ha</li> </ul>	<ul style="list-style-type: none"> <li>• Võsastumine</li> </ul>	<ul style="list-style-type: none"> <li>• Hooldamine 8 ha</li> <li>• Taastamine ja seejärel hooldamine 2,5 ha</li> </ul>	<ul style="list-style-type: none"> <li>• Heas seisus elupaiku on säilinud 10,5 ha, sh 2,5 ha taastatud</li> </ul>	<ul style="list-style-type: none"> <li>• SDF-i suurendamine 5,5 ha. 2014. a inventeeriti peamiselt 6280* asemele.</li> </ul>	<ul style="list-style-type: none"> <li>• 0,35-0,21 / 0,34</li> </ul>

Kaitseväärtus <sup>1</sup>	Seisund <sup>2</sup> (pindala/esinduslikkus)	Kaitse eesmärk <sup>3</sup>	Mõjutegurid	Meetmed	Oodatav tulemus <sup>4</sup>	Märkused	Panus üldpindalasse / SDF-i (%) <sup>5</sup>
						<ul style="list-style-type: none"> <li>Hooldamine vastavalt PLK tegevuskavale.</li> </ul>	
<b>Liigirikkad niidud lubjavesel mullal (6270*)</b> KE – jah, LoD – I, LoA – jah	<ul style="list-style-type: none"> <li>3 ha / A</li> <li>5,8 ha / B</li> <li>2,2 ha / C</li> </ul>	<ul style="list-style-type: none"> <li>Elupaigatüübi säilitamine 8,8 ha</li> <li>Elupaigatüübi seisundi parendamine 2,2 ha</li> </ul>	<ul style="list-style-type: none"> <li>Võsastumine</li> </ul>	<ul style="list-style-type: none"> <li>Hooldamine 8,8 ha</li> <li>Taastamine ja seejärel hooldamine 2,2 ha</li> </ul>	<ul style="list-style-type: none"> <li>Heas seisus elupaiku on säilinud 11 ha, sh 2,2 ha taastatud</li> </ul>	<ul style="list-style-type: none"> <li>SDF-i suurendamine 1 ha. 2013. ja 2014. a inventeeriti peamiselt 6280* asemele.</li> <li>Hooldamine vastavalt PLK tegevuskavale.</li> </ul>	<ul style="list-style-type: none"> <li>0,37-0,22 / 0,41</li> </ul>
<b>Lood (alvarid) (6280*)</b> KE – jah, LoD – I, LoA – jah	<ul style="list-style-type: none"> <li>3,6 ha / teadmata seisundiga</li> </ul>	<ul style="list-style-type: none"> <li>Andmete täpsustamine 3,6 ha</li> </ul>	<ul style="list-style-type: none"> <li>Võsastumine</li> <li>Info puudumine</li> </ul>	<ul style="list-style-type: none"> <li>Taastamine ja seejärel hooldamine 3,6 ha</li> <li>Inventuur 3,6 ha</li> </ul>	<ul style="list-style-type: none"> <li>Heas seisus elupaiku on säilinud 3,6 ha, ja andmed on täpsustatud 3,6 ha.</li> </ul>	<ul style="list-style-type: none"> <li>SDF-i vähendamine 32,8 ha. Inventeeritud teisteks PLK elupaikadeks või 0-elupaigaks.</li> <li>Hooldamine vastavalt PLK tegevuskavale.</li> </ul>	<ul style="list-style-type: none"> <li>0,04 / 0,04</li> </ul>
<b>Sinihelmikakooslused (6410)</b> KE – jah, LoD – I, LoA – jah	<ul style="list-style-type: none"> <li>0,4 ha / C</li> </ul>	<ul style="list-style-type: none"> <li>Elupaigatüübi seisundi parendamine 0,4 ha</li> </ul>	<ul style="list-style-type: none"> <li>Võsastumine</li> </ul>	<ul style="list-style-type: none"> <li>Taastamine ja seejärel hooldamine 0,4 ha</li> </ul>	<ul style="list-style-type: none"> <li>Heas seisus elupaiku on säilinud 0,4 ha</li> </ul>	<ul style="list-style-type: none"> <li>SDF-i vähendamine 2,9 ha. Inventeeritud teisteks PLK elupaikadeks.</li> <li>Hooldamine vastavalt PLK tegevuskavale.</li> </ul>	<ul style="list-style-type: none"> <li>0,04-0,02 / 0,05</li> </ul>

Kaitseväärtus <sup>1</sup>	Seisund <sup>2</sup> (pindala/esinduslikkus)	Kaitse eesmärk <sup>3</sup>	Mõjutegurid	Meetmed	Oodatav tulemus <sup>4</sup>	Märkused	Panus üldpindalasse / SDF-i (%) <sup>5</sup>
<b>Niiskuslembesed kõrgrohusud (6430)</b> KE – ei, LoD – I, LoA – ei	<ul style="list-style-type: none"> <li>0,3 ha / C</li> </ul>	<ul style="list-style-type: none"> <li>Elupaigatüübi seisundi parendamine 0,3 ha</li> </ul>	<ul style="list-style-type: none"> <li>Võsastumine</li> <li>Puudub HA ja LoA kaitse-eesmärkidest</li> </ul>	<ul style="list-style-type: none"> <li>Taastamine ja seejärel hooldamine 0,3 ha</li> <li>Lisada kaitse-eesmärgiks</li> </ul>	<ul style="list-style-type: none"> <li>Heas seisus elupaiku on säilinud 0,3 ha</li> </ul>	<ul style="list-style-type: none"> <li>SDF-i lisamine 0,3 ha. Inventuuri andmetes olev D esinduslikkus on võrdsustatud C esinduslikkusega.</li> <li>Hooldamine vastavalt PLK tegevuskavale.</li> </ul>	<ul style="list-style-type: none"> <li>0,02 / 0,02</li> </ul>
<b>Aas-rebasesaba ja ürt-punanupuga niidud (6510)</b> KE – ei, LoD – I, LoA – ei	<ul style="list-style-type: none"> <li>0,9 ha / B</li> <li>0,4 ha / teadmata seisundiga</li> </ul>	<ul style="list-style-type: none"> <li>Elupaigatüübi säilitamine 0,9 ha</li> <li>Andmete täpsustamine 0,4 ha</li> </ul>	<ul style="list-style-type: none"> <li>Võsastumine</li> <li>Puudub HA ja LoA kaitse-eesmärkidest</li> </ul>	<ul style="list-style-type: none"> <li>Taastamine ja seejärel hooldamine 0,4 ha</li> <li>Hooldamine 0,9 ha</li> <li>Inventuur 0,4 ha</li> <li>Lisada kaitse-eesmärgiks</li> </ul>	<ul style="list-style-type: none"> <li>Heas seisus elupaiku on säilinud 1,3 ha, ja andmed on täpsustatud 0,4 ha.</li> </ul>	<ul style="list-style-type: none"> <li>SDF-i lisamine 1,3 ha. 2014. a inventeeriti peamiselt 6280* asemele.</li> <li>Hooldamine vastavalt PLK tegevuskavale.</li> </ul>	<ul style="list-style-type: none"> <li>0,03 / 0,06</li> </ul>
<b>Liigirikkad madalsood (7230)</b> KE – jah, LoD – I, LoA – jah	<ul style="list-style-type: none"> <li>2,5 ha / teadmata seisundiga</li> </ul>	<ul style="list-style-type: none"> <li>Andmete täpsustamine 2,5 ha</li> </ul>	<ul style="list-style-type: none"> <li>Võsastumine</li> </ul>	<ul style="list-style-type: none"> <li>Taastamine ja seejärel hooldamine 2,5 ha</li> <li>Inventuur 2,5 ha</li> </ul>	<ul style="list-style-type: none"> <li>Heas seisus elupaiku on säilinud 2,5 ha, ja andmed on täpsustatud 2,5 ha.</li> </ul>	<ul style="list-style-type: none"> <li>SDF-i suurendamine 0,1 ha.</li> <li>Hooldamine vastavalt PLK tegevuskavale.</li> </ul>	<ul style="list-style-type: none"> <li>0,01 / 0,01</li> </ul>
<b>Puiskarjamaad (9070)</b> KE – jah, LoD – I, LoA – jah	<ul style="list-style-type: none"> <li>1,6 ha / A</li> <li>4,3 ha / B</li> <li>4,9 ha / C</li> </ul>	<ul style="list-style-type: none"> <li>Elupaigatüübi säilitamine 5,9 ha</li> <li>Elupaigatüübi seisundi parendamine 4,9 ha</li> </ul>	<ul style="list-style-type: none"> <li>Võsastumine</li> <li>Metsastumine</li> </ul>	<ul style="list-style-type: none"> <li>Hooldamine 5,9 ha</li> <li>Taastamine ja seejärel hooldamine 4,9 ha</li> </ul>	<ul style="list-style-type: none"> <li>Heas seisus elupaiku on säilinud 10,8 ha, sh 4,9 ha taastatud</li> </ul>	<ul style="list-style-type: none"> <li>SDF-i suurendamine 10,6 ha. Inventuuri andmetes olev D esinduslikkus on</li> </ul>	<ul style="list-style-type: none"> <li>0,36 / 0,51</li> </ul>

Kaitseväärtus <sup>1</sup>	Seisund <sup>2</sup> (pindala/esinduslikkus)	Kaitse eesmärk <sup>3</sup>	Mõjutegurid	Meetmed	Oodatav tulemus <sup>4</sup>	Märkused	Panus üldpindalasse / SDF-i (%) <sup>5</sup>
						võrdsustatud C esinduslikkusega. • Hooldamine PLK vastavalt tegevuskavale.	

Tabel 2. Laidunina loodusala kaitseväärtuste koondtabel (liigid).

Kaitseväärtus	Seisund	Kaitse eesmärk	Mõjutegurid	Meetmed	Oodatav tulemus	Märkused
<b>Siseriiklikud eesmärgid</b>						
<b>Lamav ristik</b> ( <i>Trifolium campestre</i> ) LKS – II, KE – jah, LoD – ei, LoA - ei	1,6 ha	Liigile sobilike kasvukohtade pindala on kokku vähemalt 1,6 ha	<ul style="list-style-type: none"> <li>Liiga sage niitmine</li> </ul>	<ul style="list-style-type: none"> <li>Maaomaniku nõustamine</li> </ul>	Kasvukohta säilimine 1,6 ha	<ul style="list-style-type: none"> <li>Kasvukohta (KLO9319518) niidetakse murutraktoriga.</li> </ul>
<b>Nurmlauk</b> ( <i>Allium vineale</i> ) LKS – II, KE – jah, LoD – ei, LoA - ei	0,2 ha	Liigile sobilike kasvukohtade pindala on kokku vähemalt 0,2 ha	<ul style="list-style-type: none"> <li>Ranna-alade kinnikasvamine</li> </ul>	<ul style="list-style-type: none"> <li>Liigi kasvukohaks oleva PLK taastamine ja hooldamine</li> </ul>	Kasvukohta säilimine 0,2 ha	<ul style="list-style-type: none"> <li>Kasvukohta servas (KLO9338918) oli 2023. a oktoobris lammutamisel olev kergethis.</li> </ul>
<b>Väkeseõiene hiirehernes</b> ( <i>Vicia lathyroides</i> ) LKS – II, KE – jah, LoD – ei, LoA - ei	3,7 ha	Liigile sobilike kasvukohtade pindala on kokku vähemalt 3,7 ha	<ul style="list-style-type: none"> <li>Kasvukohtade kinnikasvamine</li> <li>Liiga sage niitmine</li> </ul>	<ul style="list-style-type: none"> <li>Liigi kasvukohaks oleva PLK taastamine ja hooldamine</li> <li>Maaomaniku nõustamine</li> </ul>	Kasvukohta säilimine 3,7 ha	<ul style="list-style-type: none"> <li>Kasvukohta (KLO9319514) niidetakse murutraktoriga.</li> </ul>

### 3. Kavandatavad kaitsekorralduslikud tegevused

Vajalike tegevuste tabelisse (tabel 3) on koondatud tööd, mis on vajalikud kaitse eesmärkide saavutamiseks, tabelit võidakse tulevikus täiendada.

Tabelis on tegevused jaotatud vastavalt tegevuse olulisusele järgmistesse prioriteetsusklassidesse:

- 1) esimene prioriteet – hädavajalik tegevus, milleta kaitse eesmärkide täitmine planeeritavas ajavahemikus on võimatu, see on kaitseväärtuste säilimisele ja toimiva ohuteguri kõrvaldamisele suunatud tegevus (taastamine, taasloomine); kaitsekorralduse tulemuslikkuse hindamiseks vajalik tegevus (inventeerimine);
- 2) teine prioriteet – vajalik tegevus, mis on suunatud väärtuste taastamisele ja potentsiaalsete ohutegurite kõrvaldamisele;
- 3) kolmas prioriteet – soovituslik tegevus ehk tegevus, mis aitab kaudselt kaasa väärtuste säilimisele ja taastamisele ning ohutegurite kõrvaldamisele (infotahvlid, külastustaristu).

**Tabel 3. Vajalikud tegevused aastaks 2033.**

Jrk	Tegevuse nimetus	Maht	Tegevuse tüüp	Korraldaja	Prioriteet	Ajagraafik
<b>Inventuurid, seired, uuringud</b>						
1	Elupaigatüüpide inventuur	95 ha	Inventuur	KeA	I	2027
2	Elupaigatüüpide andmete täpsustamine	14,7 ha	Inventuur	KeA	I	2027 <sup>6</sup>
<b>Hooldus, taastamine ja ohjamine</b>						
3	Rannaniitude hooldamine	8,1 ha	Koosluse hooldustöö	KeA/MO	I	Igal aastal
4	Rannaniitude taastamine	6,3	Koosluse taastamistöö	KeA/MO	I	2024
5	Kadastike hooldamine	5,8 ha +4,4 ha	Koosluse hooldustöö	KeA/MO	I	Igal aastal
6	Kadastike hooldamine	6,2 ha 1 ha	Koosluse hooldustöö	RMK	I	Igal aastal
7	Kadastike taastamine	4,4 ha	Koosluse taastamistöö	KeA/MO	I	2024
8	Kadastike taastamine	1 ha	Koosluse taastamistöö	RMK	I	2024
9	Kuivad niidud lubjarikkal mullal hooldamine	7,9 ha	Koosluse hooldustöö	KeA/MO	I	Igal aastal

<sup>6</sup> Elupaigatüüpide andmed peavad olema täpsustunud aastaks 2030



10	Kuivad niidud lubjarikkal mullal hooldamine	0,1 ha	Koosluse hooldustöö	KOV	I	Igal aastal
11	Kuivad niidud lubjarikkal mullal taastamine	2,4 ha	Koosluse taastamistöö	KeA/MO	I	2024
12	Kuivad niidud lubjarikkal mullal taastamine	0,1 ha	Koosluse taastamistöö	KOV	I	2024
13	Liigirikkad niidud lubjavaesel mullal hooldamine	6,7 ha	Koosluse hooldustöö	KeA/MO	I	Igal aastal
14	Liigirikkad niidud lubjavaesel mullal hooldamine	1,7 h 2,2 ha	Koosluse hooldustöö	RMK	I	Igal aastal
15	Liigirikkad niidud lubjavaesel mullal hooldamine	0,4 ha	Koosluse hooldustöö	KOV	I	Igal aastal
16	Liigirikkad niidud lubjavaesel mullal taastamine	2,2 ha	Koosluse taastamistöö	RMK	I	2024
17	Lood (alvarid) hooldamine	3,6 ha	Koosluse hooldustöö	KeA/MO	I	Igal aastal
18	Lood (alvarid) taastamine	3,6 ha	Koosluse taastamistöö	KeA/MO	I	2024
19	Sinihelmikakooslused hooldamine	0,4 ha	Koosluse hooldustöö	KeA/MO	I	Igal aastal
20	Sinihelmikakooslused taastamine	0,4 ha	Koosluse taastamistöö	KeA/MO	I	2024
21	Niiskuslembesed kõrgrohustud hooldamine	0,3 ha	Koosluse hooldustöö	KeA/MO	I	Igal aastal
22	Niiskuslembesed kõrgrohustud taastamine	0,3 ha	Koosluse taastamistöö	KeA/MO	I	2024
23	Aas-rebasesaba ja ürt-punanupuga niidud hooldamine	0,9 ha	Koosluse hooldustöö	RMK	I	Igal aastal
24	Aas-rebasesaba ja ürt-punanupuga niidud hooldamine	0,4 ha	Koosluse hooldustöö	KeA/MO	I	Igal aastal
25	Aas-rebasesaba ja ürt-punanupuga niidud taastamine	0,4 ha	Koosluse taastamistöö	KeA/MO	I	2024

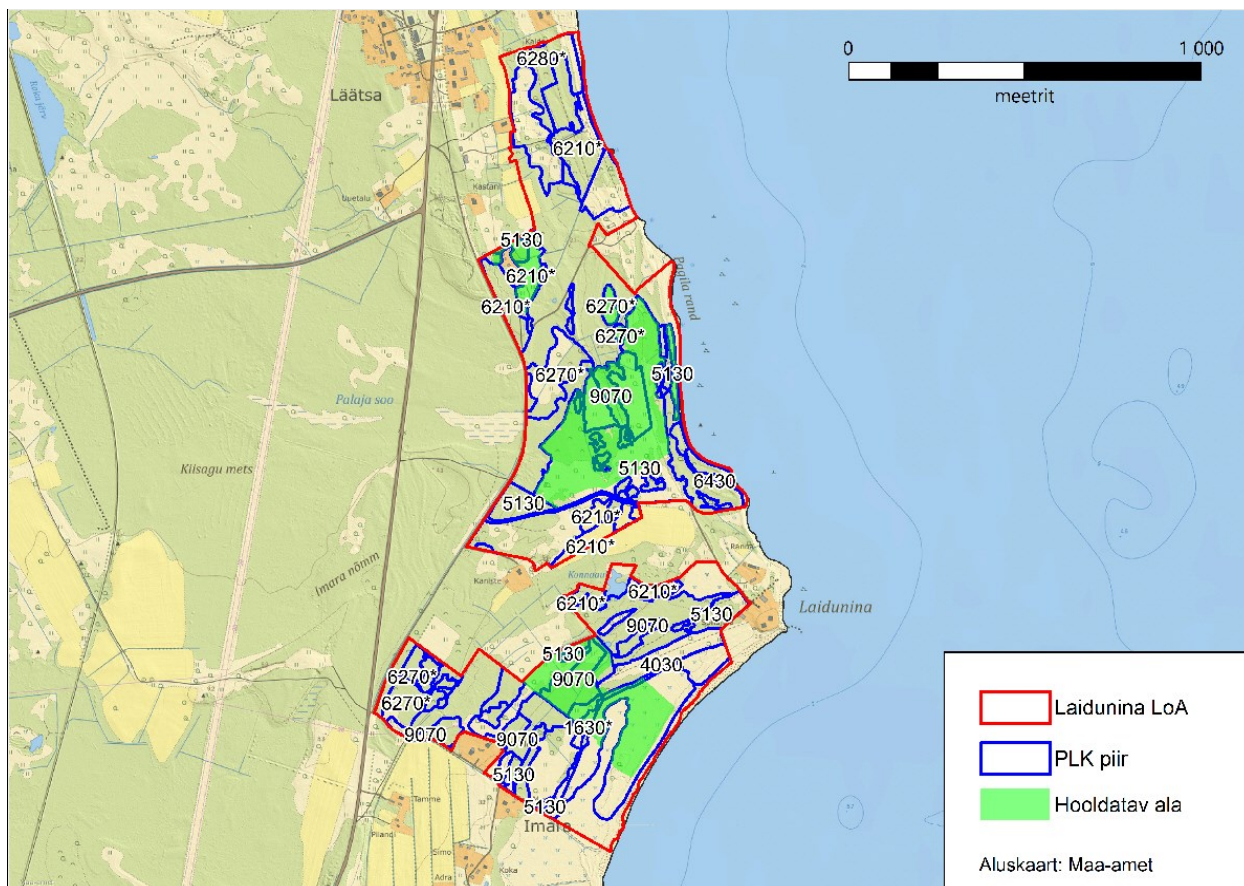
26	Liigirikkad madalsood hooldamine	2,5 ha	Koosluse hooldustöö	KeA/MO	I	Igal aastal
27	Liigirikkad madalsood taastamine	2,5 ha	Koosluse taastamistöö	KeA/MO	I	2024
28	Puiskarjamaade hooldamine	5,1 ha	Koosluse hooldustöö	KeA/MO	I	Igal aastal
29	Puiskarjamaade hooldamine	0,8 ha	Koosluse hooldustöö	RMK	I	Igal aastal
30	Puiskarjamaade taastamine	4,7 ha	Koosluse taastamistöö	KeA/MO	I	2024
31	Puiskarjamaade taastamine	0,2 ha	Koosluse taastamistöö	RMK	I	2024
<b>Taristu, tehnika ja loomad</b>						
32	Hoiuala tähistamine	2 keskmist tähist	Kaitsealuste objektide tähistamine, tähiste hooldamine	RMK	II	2024
33	Tähiste hooldamine	2 keskmist tähist	Kaitsealuste objektide tähistamine, tähiste hooldamine	RMK	II	Igal aastal (pärast rajamist)
<b>Kavad, eeskirjad</b>						
34	Kaitsekorralduskava andmete üle vaatamine ja vajadusel uuendamine		Tegevuskava	KeA	I	1 kord kümne aasta jooksul
35	Kaitsekorralduskava tulemuslikkuse hindamine		Tegevuskava	KeA	I	1 kord kümne aasta jooksul
36	Kaitse-eesmärkide muutmine		Kaitsekorra muutmine	KeA/KliM	I	2028

### 3.1. Külastuskorraldus

Külastuskorralduse uuringut ei ole vaja teha. Ettevalmistatud külastustaristut LoA-l ei ole ja ei ole otstarbekas seda ka planeerida. Külastustaristu tegemise huvi võib tekkida LoA-st osaliselt välja jääval munitsipaalmaal Pagila (72101:002:0739) maaüksusel Pagila rannas. Tegemist on kunagise piirkonna suurema jaanitule ja peoplatsiga mere ääres, mis enam kasutuses ei ole. 2023. a seisuga planeerib KOV selle müümist eraomandisse.

### 3.2. Koosluste hooldus- ja taastamistööd

2022. aastal<sup>7</sup> oli Laidunina LoA-l hoolduses (maksti hooldustoetust) olevaid poollooduslikke kooslusi 19,2 ha (joonis 3). Vajalik on hetkel majandamisest välja jäävate koosluste hooldusesse võtmine.

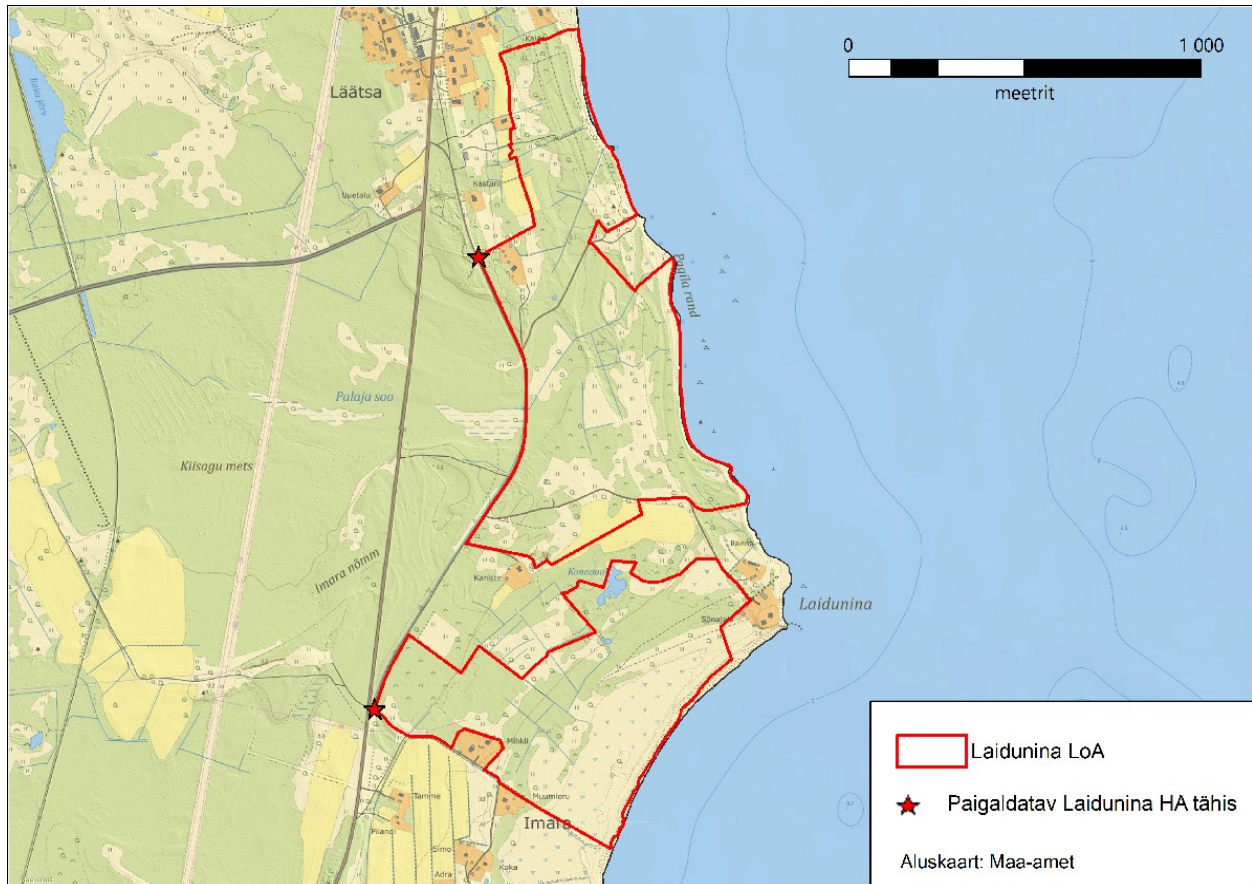


**Joonis 3.** Laidunina looduslal 2022. aastal hoolduses olnud poollooduslikud kooslused (aluskaart: Eesti Põhikaart, Maa-ameti WMS kaardirakendus, seisuga november 2023).

<sup>7</sup> 2022. a seis EELIS PLK\_hooldatud\_2022 kihilt

### 3.3. Hoiuala piiritähiste paigaldamine ja hooldus

Laidunina hoiualale on vaja paigaldada 2 keskmise suurusega tähist tekstiga „Laidunina hoiuala“ (joonis 4). Piiritähiste hooldus toimub jooksvalt vastavalt vajadusele. Tegevus kuulub II prioriteeti ja seda korraldab RMK.



**Joonis 4.** Laidunina hoiuala tähiste asukohaskeem (aluskaart: Eesti Põhikaart, Maa-ameti WMS kaardirakendus, seisuga november 2023).

# Kasutatud andmeallikad

Helm, A. (2019). *Eesti pärandkooslused: loopealsed ja kadastikud. Ülevaade elurikkusest ja väärtustest ning juhend hooldamiseks ja taastamiseks. Keskkonnaameti tellimusel koostatud juhendmaterjal*. Tartu: Nordic Botanical OÜ.

Helm, A., Kalamees, R., Kukk, T., Mesipuu, M., & Roosalu, E. (2010). *Juhend loodusdirektiivi I lisa poollooduslike elupaigatüüpide seisundi hindamiseks*. Tartu: Pärandkoosluste Kaitse Ühing.

Keskkonnaamet. (2021). *Pärandniitude tegevuskava*.

Lotman, S., & Rannap, R. (2020). *Rannaniitude hoolduskava*. Penijõe: Pärandkoosluste Kaitse Ühing.

Mesipuu, M. (2020). *Aru- ja soostunud niitude hoolduskava*. Tartu: Pärandkoosluste Kaitse Ühing.

Mäemets, H. (2013). *Kaitsealuste Natura 2000 järve-elupaikade inventeerimise juhend*. Tartu.

Paal, J. (2007). *Loodusdirektiivi elupaigatüüpide käsiraamat*. Tallinn: Auratrükk.

Pajula, R., & Ilomets, M. (2012). *Juhend loodusdirektiivi I lisa soo-elupaigatüüpide seisundi hindamiseks*. Tallinn: MTÜ Eesti Märjalade Ühing.

Roosaluste, E. (2019). *Puisniitude ja puiskarjamaade hoolduskava*. Tartu.